



# Geografski vidik povezovanja kmetov v kmetijsko zadrugo

## *študij primera Kmetijske zadruge Krka*

### IZVLEČEK

V Sloveniji združništvo velja za najstarejšo in hkrati najpogostejšo obliko sodelovanja med kmeti. Članek opisuje naravnogeografske in družbenogeografske dejavnike združnega povezovanja, kar vpliva na prostorsko razporeditev ter število kmetijskih zadrug in njihovih podružnic. Dobro organiziran združni sistem je utemeljen s študijo primera Kmetijske zadruge Krka, ki s povezovanjem trstotih okoliških kmetov tvori gosto mrežo medsebojnih stikov ter tako prispeva k plemenitju gospodarskega in socialnega kapitala podeželja.

Ključne besede: geografija podeželja, zadruga, mreženje, Kmetijska zadruga Krka, Slovenija.

### ABSTRACT

The geographic aspect of the agricultural cooperatives farmers linking (the case study of the Krka Agricultural Cooperative)

Cooperativism in Slovenia is considered the oldest and at the same time the most common form of cooperation between farmers. The article describes physical and socio-geographical factors which affect the spatial distribution and the number of cooperatives and their branches. One of the best-organized cooperative systems is the Krka Agricultural Cooperative connecting 300 surrounding farmers and forming a dense network of mutual contacts, thereby contributing to the economic and social capital of rural areas.

Key words: rural geography, cooperative, networking, Krka Agricultural Cooperative, Slovenia.

Zadružništvo kot oblika socialno-gospodarskega gibanja je sredi 19. stoletja nastalo v zahodni Evropi, medtem ko je na slovenskih tleh po zgledih češkega in nemškega modela zadruge (Avsec 1996) zaživelo šele čez nekaj desetletij. Evropskih opredelitev zadružništva je več, vse pa govorijo o zadruzi kot obliki svobodnega združenja s spremenljivim stanjem članstva in kapitala, ki ne teži za dobičkom, temveč si prizadeva za izboljšanje stanja družbe in njenega gospodarstva (Totomianz 1914; cv: Tovšak 2010). Po določilih *Mednarodne zadružne zveze (International Co-operative Alliance – ICA)* zadruge temeljijo na vrednotah samopomoči, demokratičnosti, samoodgovornosti, samouprave, enakosti, pravičnosti in solidarnosti (medmrežje 2).

Na Slovenskem govorimo o tako imenovanem fenomenu zadružništva, saj več kot 140-letna tradicija vključevanja kmetov v zadružni sistem prispeva k večji gospodarski učinkovitosti kmetovanja ter ohranjanju kulturnih pokrajin in poselitve na podeželju. Še toliko večjo vlogo ima zaradi izjemne pokrajinske mozaičnosti, ki je med drugim razvidna v izrazito razgibanem površju, velikem deležu območij z omejenimi možnostmi za kmetijsko dejavnost in drobni posestni strukturi, kar bi sicer lahko pomenilo vzvod za ekstenzifikacijo pokrajine.

#### Oblike povezovanja kmetov

Zadružništvo je le ena izmed pojavnih oblik povezovanja kmetov. V določenih primerih se za bolj smotrno obliko izkažejo druge oblike horizontalnega združevanja pridelovalcev, na primer neposredna prodaja (na kmetiji ali na določenem kraju zunaj kmetije), kolektivna prodaja (več kmetij skupaj organizira prodajo svojih pridelkov in proizvodov), prodajni avtomati (skupina kmetov zagotavlja nemoteno preskrbo), naberi sam (potrošnik kupi pridelke neposredno na kmetiji tako, da tudi sam obere/pobere pridelek), dostava na dom, lokalne prireditve, on-line prodaja. (Kos 2013).

#### Stanje in intenzivnost prostorskega mreženja kmetijskih zadrug v Sloveniji

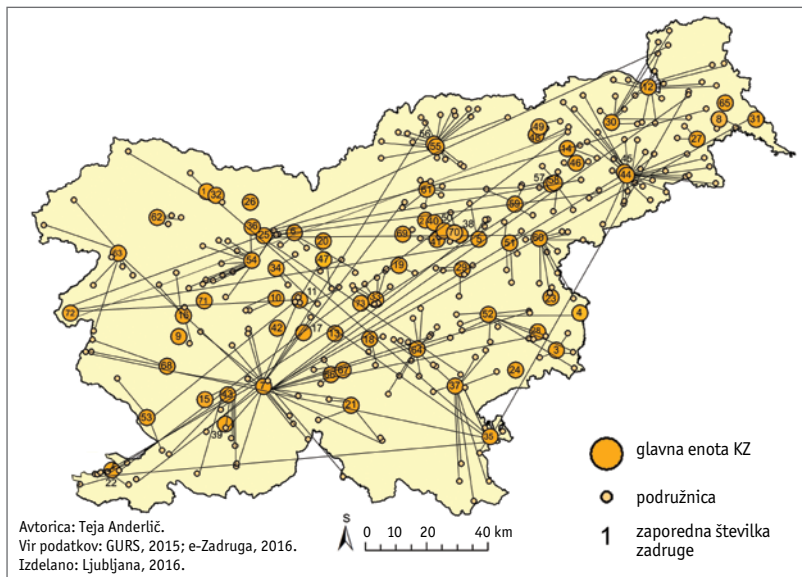
Po podatkih Zadružne zveze Slovenije (medmrežje 1) so najpogostejša oblika zadružnega povezovanja v Sloveniji dejavnosti s področja trgovine, vzdrževanja oziroma popravila motornih vozil, ki jim na drugem mestu sledijo kmetijske zadruge. Leta 2014 je bilo registriranih 370 zadrug, od tega 86 s področij kmetijstva, lova, gozdarstva in ribištva.

Kmetijske zadruge s svojimi poslovnimi enotami sestavljajo gosto mrežo po celotni Sloveniji. V času njihovega ustanavljanja in zgodnjega razvoja v prvi polovici in sredi devetdesetih let 19. stoletja so te delovale izključno na lokalni ravni. Sčasoma se je izoblikovala mreža zadrug, ki je v danem okolju uspešno zaživela in s tem še povečala ambicije po tesnejšem zadružnem povezovanju. Z naraščanjem števila podružnic je prišlo do intenzivnega mreženja zadrug po vsej Sloveniji. Na podlagi zadostnih denarnih sredstev so tovrstne naložbe zahtevale tudi ustrezno organiziranost in distribucijo, česar pa vsaka zadruga ni



Avtorica besedila in fotografij:  
TEJA ANDERLIČ, univerzitetna  
diplomirana geografinja  
Zbure 45, 8220 Šmarješke Toplice  
E-pošta: tanderlic@gmail.com

COBISS 1.04 strokovni članek



Slika 1: Kmetijske zadruge in njihove podružnice v Sloveniji.

zmogla. To je uspelo Kmetijsko gozdarski zadrugi Krpan, ki ima od Izole do Lendave že več kot 30 podružnic; precej razvito prodajno mrežo imata tudi KZ Metlika in KGZ Sloga Kranj. Največja zgostitev kmetijskih zadrug je v dolinah, kotlinah in na ravninah. Po zgoščenosti kmetijskih zadrug prednjači Spodnja Savinjska dolina, po številnosti podružnic ene zadruge pa KZ Ptuj. Razlog za takšno prostorsko razporeditev je v obeh primerih izjemen zgodovinski razvoj (zadružništvo se je v vzhodni Sloveniji veliko bolj ukoreninilo), seveda pa so k takemu razcvetu pripomogli tudi ugodni naravnogeografski dejavniki za kmetovanje. Še posebej pomembno razvojno vlogo imajo manj številne podružnice v višje ležečih krajih in obrobni delih Slovenije, kjer je zaradi geografske lege oskrba gospodinjstev z agroživilskimi izdelki, reprodukcijskim materialom in kmetijsko mehanizacijo otežena. S tem podružnice pomembno prispevajo k

vitalnosti vasi in zaselkov ter zavirajo praznjenje podeželja.

Temeljne dejavnosti kmetijskih zadrug v Sloveniji so odkup in prodaja kmetijskih pridelkov in proizvodov ter oskrba kmetov z reprodukcijskim materialom za kmetovanje (gnojila, krmila, semenski material, sredstva za varstvo rastlin). O njihovi pomembnosti priča podatek, da je velika večina kmetij, skupno 14.000, povezanih v zadruge, vsaj še trikrat toliko pa jih z njimi poslovno sodeluje v obliki odkupa kmetijskih pridelkov in oskrbe z repromaterialom (Zadružništvo kot učinkovit ... 2016).

### Aktualni problemi kmetijskih zadrug

Številni slovenski agrarni ekonomisti in strokovnjaki s področja zadružništva so v svojih delih opisovali dejavnike, ki so zavirali zagon zadružnega delovanja po osamosvojitvi Slovenije in reorganiziranje zadrug. Tako sta

na primer Avsenik (1999) in Freljih (1999) očitala državnemu upravljaljskemu aparatu pomanjkanje posegov v zadružno politiko, Kovačič (1999) pa je zatrjeval, da nekateri politiki v poslovnem povezovanju zadrug vidijo celo potencialno nevarnost monopola. Udovč (2012) v trenutnem stadiju razvoja zadrug izpostavlja naslednje slabosti oziroma nevarnosti:

- **nespecializiranost zadrug** (zadruge se praviloma ukvarjajo s številnimi, med seboj nekompatibilnimi dejavnostmi, kar dodatno slabi njihovo premajhno poslovno učinkovitost);
- **prešibka poslovna in kapitalna povezanost zadrug** (z neenotnim nastopom na trgu si zadruge med seboj konkurirajo in se izčrpavajo, namesto da bi izkoristile prednost medsebojnega sosodstva);
- **kriza zaupanja in identitete** (znotraj zadrug prihaja do vse bolj izraženih teženj po okoriščenju posameznikov na račun ostalih članov zadruge, čeprav morajo vsi prispevati k akumulaciji potrebnega kapitala za delovanje in razvoj oblikovane povezave).

Poslovne poti tujih agroživilskih podjetij, ki se stekajo v Slovenijo, delujejo kot antipod čedalje bolj izvozno usmerjenim slovenskim pridelovalcem mesa in mleka. Najpogosteje se naše meso in mleko znajdeti na italijanskem tržišču, ki nemalokrat omogoča bolj ugodno razmerje med nabavnimi in prodajnimi stroški. Ostali zunanji poslovni partnerji so države srednje Evrope in nekdanje Jugoslavije; slovensko mleko in mlečne izdelke najdemo celo na Švedskem (Šubic 2016).



## Študija primera: Kmetijska zadruga Krka

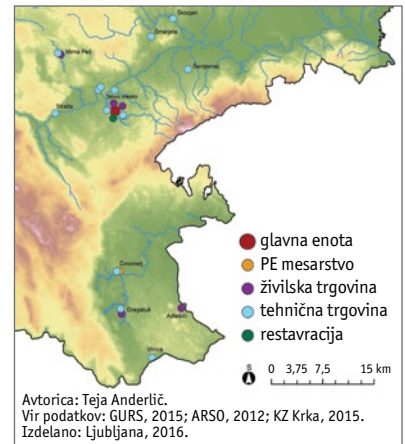
V nadaljevanju je delovanje zadruga sistema predstavljeno na primeru KZ Krka. Po pregledu pisnih virov je na podlagi letnih poročil zadruga nastala analiza kvantitativnih podatkov, ki smo jo v naslednji fazi raziskovanja podkrepili tudi s terenskim delom. To je obsegalo anketiranje na kmetijah, ki poslovno sodelujejo z zadrugo, in strukturiran intervju z direktorjem KZ Krka.

## Geografski oris in stanje kmetijstva na območju delovanja KZ Krka

Jugovzhodna Slovenija je pokrajinsko zelo pestra, zato ima zelo raznolike razmere za kmetijstvo. Kot najboljša metoda za analizo pridelovalnih razmer se je zaradi upoštevanja heterogenosti izkazala pokrajinskoekološka tipizacija Slovenije, ki razlikuje 13 pokrajinskoekoloških tipov (Ramšak 2004).

Optimalne razmere za kmetovanje so na uravnane do gričevnate površju, kjer so nastale prsti z ugodnimi fizikalnimi in kemičnimi lastnostmi. Kmetijska zemljišča ob rekah so še

dodatno obogatena z rečnimi nanosi. Problematično je, da je večina kmetijskih zemljišč razprostranjena na območjih vodnih teles (podtalnice), ki so zaradi intenzivnega kmetovanja in s tem precejšnje uporabe kemičnih sredstev dokaj onesnažena. Z uvajanjem naravi prijaznejšega integriranega načina kmetovanja je zadruga pristala na bolj sonaravni način pridelave. Razgibano površje se odraža v velikem številu majhnih kmetij v gričevnatem in hribovitem svetu ter majhnem številu velikih kmetij oziroma kmetij, ki imajo v lasti tudi gozdove. Razdrobljena posestna struktura povečuje stroške tržne pridelave. Sadjarstvo in vinogradništvo, ki sta navezana na razgibana in razdrobljena zemljišča (gričevje, prehod iz ravnine v gričevje), pesti pomanjkanje zavarovanih pridelovalnih prostorov, kar posledično poslabšuje njuno konkurenčnost. Pridelovalci so pogosto finančno in fizično nezmožni zagotoviti zaščito za celotne nasade in so zato pretirano odvisni od (ne)milosti vremenskih pojavov. Precejšen problem so tudi presežki sadja/zelenjave v poletni sezoni, ko so prodajne cene najnižje, in primanjkljaj njihove ponudbe v zimskem času.



Slika 2: Gravitacijsko zaledje KZ Krka in njene poslovne enote.

## Organiziranost KZ Krka

KZ Krka velja za enega največjih odkupovalcev kmetijskih pridelkov v Sloveniji. Združuje 300 kmetov, od tega 25 pridelovalcev zelenjave in 180 pridelovalcev mleka z območja Novega mesta in Bele krajine, preostali so živinorejci, ki prodajajo meso. Njeni dobavitelji so večinoma iz Mestne občine Novo mesto ter okoliških občin Šmarješke Toplice, Škocjan, Šentjernej, Mirna Peč, Dolenjske Toplice in Črnomelj (medmrežje 3).

KZ Krka ima na območju jugovzhodne Slovenije 14 tehničnih in 5 živilskih trgovin ter restavracijo. Trgovinska dejavnost je po obsegu najpomembnejša. Leta 2015 so prihodki od prodaje presegle 14 milijonov evrov oziroma 49,6 % od vseh prihodkov (Letna poročila ... 2016).

Z letnim odkupom polovice zelenjave, ki jo odkupi zadruga sistem v Sloveniji, KZ Krka velja za največjega slovenskega organiziranega pridelovalca in odkupovalca vrtnin. Z zelenjavo oskrbuje kar tretjino slovenskega trga (Letna poročila ... 2016).

Preglednica 1: Analiza pridelovalnih razmer na območju delovanja KZ Krka (Ramšak 2004, Terensko delo 2015).

pokrajinskoekološki tip	prevladujoč tip kmetovanja
ravnine in širše doline v gričevju notranjega dela Slovenije	poljedelstvo (namakalno)
gričevja v notranjem delu Slovenije	sadjarstvo, vinogradništvo
nizki kras Dolenjske	živinoreja
nizki kras Bele krajine	vinogradništvo, sadjarstvo, živinoreja
kraška polja in podolja	živinoreja
visoke kraške planote in hribovja v karbonatnih kamninah	živinoreja

## Geografski vidiki povezovanja kmetov v KZ Krka

Območje trženja KZ Krke je osredotočeno na jugovzhodno Slovenijo, torej se v ospredje postavlja pomembnost zadruga v okviru regionalnega gospodarskega kroga. Za Potočnik Slavičev (2010) je tovrsten način povezovanja dober primer aktivnega vključevanja endogenih razvojnih potencialov podeželja v lokalno oziroma regionalno gospodarstvo. »Gospodarski krog v širšem smislu upošteva vezi med podjetji, gospodinjstvi, bankami in državo: gospodinjstva so udeležena pri delu in nakupih, podjetja kupujejo surovine, proizvajajo in prodajajo dobrine ter storitve, banke posredujejo denar, država pobira davke in s tem financira javne storitve« (Opredelitev ... 2002; cv: Potočnik Slavič 2010, 71).

Delovanje KZ Krka uvrščamo v regionalni gospodarski tok iz več zornih kotov:

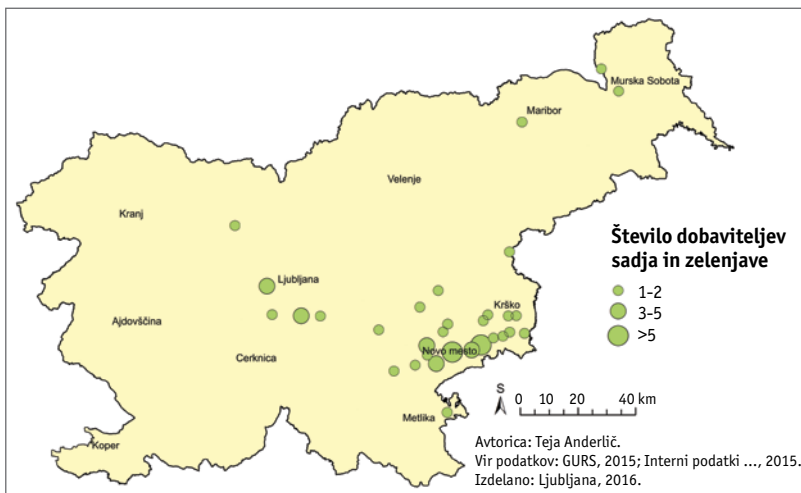
### 1. Krepitev notranjih odnosov.

Kmetijska zadruga je bila ustanovljena zaradi vzajemnega interesa kmetov po doseganju čim boljšega tržnega položaja in lažjega konkuriranja večjim živilskim korporacijam. Na podlagi gospodarskih koristi so se razvili tesni socialni stiki in tako imenovane zadružne vrednote, ki temeljijo na enakopravnosti ter medsebojnem zaupanju vseh vključenih. Socialni kapital kmetov še dodatno krepi vključevanje v lokalna društva (strojni krožki, društva podeželske mladine).

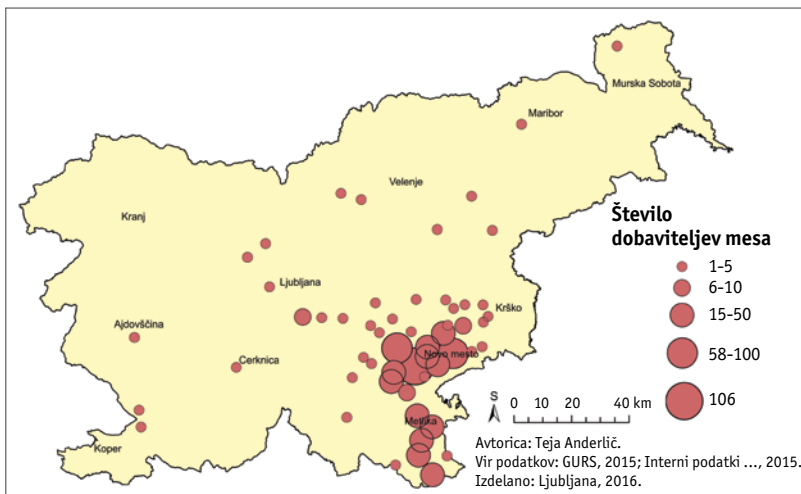
### 2. Zmanjševanje odvisnosti od zunanega okolja.

S povezovanjem okoliških kmetov v zadruga se dosega višja stopnja prehranske samo-

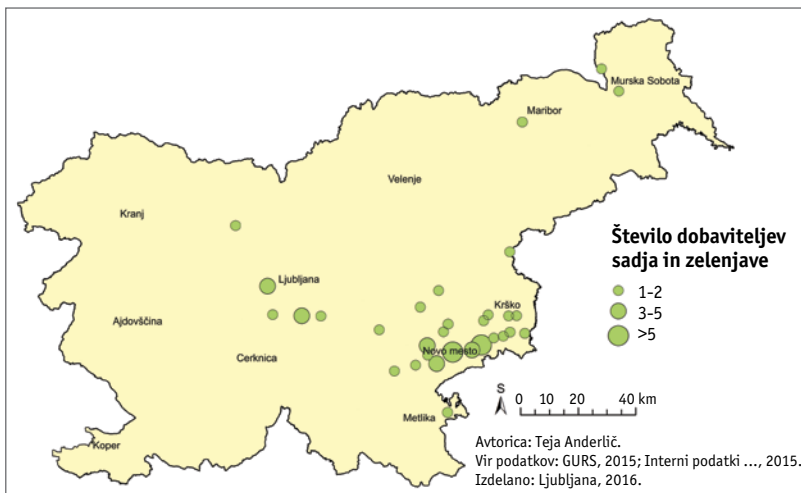
Slika 3: Dobavitelji sadja in zelenjave KZ Krka.



Slika 4: Dobavitelji mesa KZ Krka.



Slika 5: Dobavitelji mleka KZ Krka.



oskrbe, ne le lokalne in regionalne, ampak kot največjega dobavitelja zelenjave v Sloveniji tudi državne. Na ta način se slovensko gospodarstvo obvaruje pred vdorom tujega kapitala, saj domača ponudba zadoštuje ali celo presega povpraševanje po kmetijskih pridelkih in proizvodih. Lokalni pridelki so med potrošniki bolj cenjeni zaradi njihove boljše sledljivosti in večje kakovosti, saj zaradi bližnjega izvora ohranjajo več hranilnih vrednosti, kot če bi bili pripeljani z oddaljenih območij.

3. **Večina zaposlenih izhaja iz regije ali celo z lokalne ravni.** Dobavitelji zadruga in delavci strokovnih služb so skorajda vsi Dolenjci, Belokranjci in Posavci. Zaradi tega so transportne poti pridelkov in dnevne migracijske poti delavcev krajše, kar pomeni manj emisij in tako manjšo obremenitev okolja.

4. **Prenos inovacij in informacij do porabnikov.** Tekom leta zadruga organizira številne degustacije in promocije v lastnih poslovalnicah ter pri veletrgovcih. Za največji organizacijski zalogaj velja Gregorjev sejem, organiziran marca. Njegovi začetki segajo v leto 1995, cilj pa ostaja enak: na enem mestu zbrati in predstaviti ponudnike na področju prehrane in kmetijstva iz celotne Slovenije in tudi tujine. Razstavljavci svoje pridelke, proizvode in storitve predstavljajo na več kot 21.000 m<sup>2</sup> zunanjih in pokritih površin. Sejem, ki vsako leto privabi okrog 25.000 obiskovalcev (medmrežje 4), velja za odličen vir inovacij, saj spodbuja posodabljanje kmetijstva in s tem ohranjanje kmetijskega značaja podeželja.

5. **Ohranjanje obdelovalnih zemljišč, kmetijstva in kulturne pokrajine.** Zaradi majhnosti in razdrobljenosti kmetijskih gospodarstev gre za eno od ključnih težišč ukrepov Programa razvoja podeželja. Program združnim dobaviteljem nudi različne vrste finančnih spodbud za nadaljnje kmetovanje in pospešeno strukturno prilagajanje kmetijskih zemljišč, obenem pa zadrugi sofinancira oglaševanje kakovosti lokalno pridelane hrane, s čimer posredno vpliva na vitalnost podeželja.

6. **Mreženje med deležniki na lokalni in regionalni ravni.** Pomembno vlogo pri ohranjanju regionalnega gospodarskega kroga imajo živilske trgovine KZ Krka, v katerih se povezujejo lokalni kmetje, trgovci in gospodinjstva. S tem tako denarni kot človeški in socialni kapital ostajajo znotraj regije in sinergijsko prispevajo k razvoju jugovzhodne Slovenije.

7. **Vključevanje v večje poslovne sisteme in koordinacija več zadrug.** Ta vidik kaže na prehod z lokalne na regionalno in državno raven. Največ poslovnih tokov je sklenjenih z veletrgovci (Mercator, Spar, Tuš), že dlje časa pa obstajajo tudi težnje po formalnem pove-

zovanju med samimi zadrugami. Glavni konkurenti KZ Krka so Zrno d.o.o. in sosednje kmetijske zadruga. Primer tovrstnega konkuriranja je bilo odprtje podružnice KZ Trebnje v Mirni Peči, kjer je že imela prodajalno KZ Krka – kupna moč ostaja ista, prihodek od prodaje pa je od takrat naprej prepolovljen (Vončina 2015).

S terenskim delom smo ugotovili prevladujoče oblike povezovanja kmetov:

- lokalno – horizontalno (primarni kmet prodaja svoje pridelke neposredno na lastni kmetiji, brez kakršnihkoli posrednikov);
- lokalno prek sodelavcev (prodaja pridelkov poteka znotraj verige sodelavcev; v ta kontekst spada tudi solastništvo kmetijske mehanizacije);
- regionalno – vertikalno (oskrba potrošnika poteka 'od spodaj navzgor' – kmet oddaja pridelke kmetijski zadrugi, ta pa zbrana živila ponudi v lastnih trgovinah);
- regionalno (državno) prek posrednikov (pridelke kmetov zadruga preusmeri k veletrgovcem (Spar, Tuš, Mercator), kjer jih kupi potrošnik).

Najpogostejši načini povezovanja kmetov so bili hierarhično in prostorsko razvrščeni. Ti komponenti se med seboj ne izključujeta, temveč v precejšnji meri prepletata. Kriterij pri določanju prostorske komponente je bila oddaljenost med kmetom, primarnim pridelovalcem, in kupcem pridelkov. Ugotovljeni sta bili dve ravni – sodelovanje na lokalni in regionalni ravni ter na državni ravni. Lokalno okolje je v tem kontekstu opredeljeno kot sosedstvo, oddaljenost med deležniki je minimalna. Kriterij za ugotavljanje tipa gospodarske vpetosti deležnika v celotni oskrbi potrošnika je bila stopnja hierarhičnosti (vključevanje dodatnih, to je višjih členov agroživilskega sistema). Smiselno je bilo oblikovanje treh vrst povezovanja, vertikalnega, horizontalnega in povezovanja prek posrednikov.

Nakazani načini povezovanja postavljajo v ospredje horizontalno in lokalno pogojeno povezovanje, šele nato vertikalno in prostorsko razsežnejše (regionalno, nacionalno) povezovanje. To je obenem večtirno: poleg zadružnih vezi obstajajo še druge možnosti prodaje živil končnemu potrošniku. To postaja slovenskemu kmetu nekakšna vizija prožnosti glede izbire ustrezne tržne poti, ki naj bi optimizirala njegove stroške in mu zagotovila čim večji dohodek. Seveda ima v ce-

lotni agro-živilski verigi z različnimi spodbujevalnimi ukrepi vpliv tudi Ministrstvo za kmetijstvo, gozdarstvo in prehrano, vendar to v shemi modela ni prikazano zaradi njihovih večinoma zgolj posrednih učinkov.

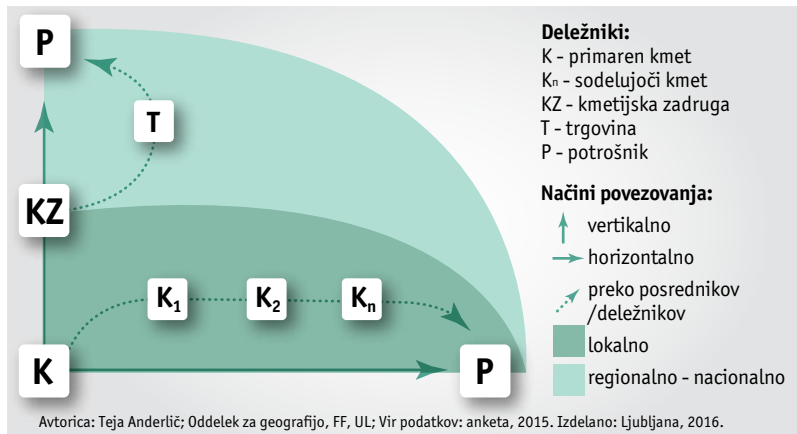
### Povezovanje KZ Krka z drugimi zadrugami

Za KZ Krka je izredno pomembno ne le medzadružno povezovanje, temveč tudi povezovanje z živilskopredelovalno industrijo. V tem segmentu se kaže

priložnost uspešnega kooperativnega sodelovanja v tako imenovanih zadrugah druge stopnje, s čimer zadruga ohrani svojo temeljno dejavnost, povežejo pa se na področju skupnega delovanja. KZ Krka se je tako že povezala z ostalimi slovenskimi zelenjadarskimi zadrugami in sooblikovala uradno skupno partnerstvo, tako imenovano zelenjavno verigo. Izpostaviti velja sodelovanje s KZ Sevnica, ki v primeru boljših nabavnih pogojev nakupi potreben repromaterial tudi

Preglednica 2: Vpletenost KZ Krka v lokalno okolje (Terensko delo ... 2015, Zadrugništvo kot učinkovit ... 2016).

VIDIK	POMEN ZADRUG	VPLIV KZ KRKA NA LOKALNO OKOLJE
GOSPODARSKI	oskrba lokalnega prebivalstva	Kmetijske in gozdarske zadruga oskrbujejo podeželsko prebivalstvo s kmetijskimi pridelki in reprodukcijskim materialom.
	povezovanje lokalnega okolja s pridelovalci in gospodarskimi subjekti	KZ Krka je pomemben člen prehranske verige, ki poteka od kmeta prek zadruga, živilskopredelovalne industrije in trgovine do potrošnika (je največji organiziran odkupovalec zelenjave slovenskih kmetov). Obenem skrbi za razvoj lokalnega turizma (Gregorjev sejem) in ohranjanje majhnih podjetij na podeželju, ki opravljajo storitve zanjo. V prostorih, kjer je restavracija ZNC, je tudi poslovalnica Deželne banke Slovenije.
	povečanje konkurenčnosti kmetij	Z odkupom kmetijskih pridelkov od posameznih kmetov zadruga povezuje ponudbo in s tem članom zagotavlja izravnalno pogajalsko moč. Hkrati omogoča večje prihranke zaradi nižjih stroškov repromateriala in embalaže ter s 100-odstotnim odkupom zagotavlja dolgoročno stabilnost in ustrezno ekonomiko kmetij.
	dodatna vrednost kmetijskim pridelkom	Znotraj zadruga se je izoblikovala blagovna znamka lokalno pridelane in predelane hrane 'Dobrote s kmetije'. Zajema sadje in zelenjavo iz integrirane pridelave, jabolčne sokove, cviček ter sveže meso in mesne izdelke. Trženje prek blagovne znamke še dodatno nadgrajuje intenzivno oglaševanje s podporo Ukrepa 133.
DRUŽBENI	zagotavljanje socialne varnosti na podeželju	Zadruga ohranja posejnost podeželja in ponuja zelo raznolike priložnosti za delo. KZ Krka omogoča zaslužek okrog 170 zaposlenim in 300 dobaviteljem, s čimer krepi ne le gospodarski, temveč tudi socialni kapital. Zadrugni model omogoča tudi večjo zastopanost žensk v gospodarskih aktivnostih (22 % večja zaposlitev žensk v primerjavi z moško), hkrati pa gre za pomemben socialni model, ki temelji na družinskih kmetijah.
	Izobraževanje	Zadruga ima pomembno vlogo pri obveščanju in izobraževanju svojih članov, zlasti tistih, ki opravljajo odgovorne funkcije v upravnih in nadzornih odborih, ter zaposlenih.
OKOLJSKI	zagotavljanje kratkih verig preskrbe s hrano	Surovine za predelavo ne opravijo več 100 kilometrov poti, ampak se odkupijo in predelajo v končni proizvod kar v domačem okolju. S tem se potrošniku zagotovijo lažja sledljivost, boljša kakovost in ustrezna varnost kupljene hrane.
	varovanje okolja	V zadruga vključeni pridelovalci integrirane zelenjave delujejo v okviru sonaravnega kmetovanja, zato zelenjave ne namakajo v raztopine za ohranjanje njene svežine in videza. S tem dolgoročno varujejo okolje in biotsko raznovrstnost ekosistema.
PROSTORSKI	ohranjanje naravne in kulturne pokrajine	Ohranjanje pokrajine je tesno povezano s sonaravnim kmetovanjem. Slednjega v podeželski prostor Dolenjske in Bele krajine vnaša dejavnost zadruga, ki tako prispeva k zdravemu življenjskemu okolju. Še posebej velik pomen udejanjanja razvojnih možnosti ima na območjih z omejitvenimi dejavniki in v razmerah velike posestne razdrobljenosti, kjer je lahko ključen dejavnik ohranjanja posejnosti in obdelanosti podeželja.



Slika 6: Model vpetosti in povezanosti pridelovalcev, dobaviteljev KZ Krka, zadruga in potrošnikov.

za KZ Krka – nakup zaenkrat poteka zgolj na neformalni ravni, saj (še) ni prišlo do podpisa pogodbe o medsebojnem sodelovanju (Vončina 2015).

## Sklep

V Sloveniji se je zaradi zemljiške razdrobljenosti kot prikladna oblika povezovanja majhnih pridelovalcev

razvil sistem kmetijskih zadrug. Geografski vidik povezovanja kmetov v KZ Krka se odraža v oblikovanju izrazitega grozda povezanih pridelovalcev z območij Dolenjske in Bele krajine. Pri tem ne gre le za bolj gospodaren način prodaje, ampak je pomen delovanja zadruga v kmetijstvu globlji, saj spodbuja socialno integracijo, prinaša

delovna mesta in zagotavlja razvoj podeželja.

Mreženje zadrug in s tem oblikovanje dinamičnih regionalnih gospodarskih krogov bo v prihodnosti eden od ključnih dejavnikov razvoja podeželja. Zadružno povezovanje vnaša izrazit potencial za lokalizacijo in aktivacijo neizkoriščenih pridelovalnih in proizvodnih potencialov na podeželskih območjih ter za odločnejše vključevanje majhnih kmetij v lokalno gospodarstvo (Kos 2013).

Zaradi multiplikativnih učinkov na celostno podobo in funkcionalnost podeželja je zadružno povezovanje dobilo mesto tudi v evropskem pravnem okvirju. Gre za tretjo prednostno nalogo politike razvoja podeželja v obdobju 2014–2020 oziroma za spodbujanje organizacije prehranske verige in obvladovanja tveganj v kmetijstvu.

## Viri in literatura

- Avsec, F. 1996: Zadruga v primerjalnem pravu. Biotehniška fakulteta Univerze v Ljubljani. Ljubljana.
- Avsenik, D. 1999: Sodelovanje člana z zadrugo. Zadrugištvo – temeljno usposabljanje. Zadružna zveza Slovenije. Ljubljana.
- Frelj, L. 1993: Poslovno povezovanje kmetijskih zadrug v Sloveniji. Tečaj za vodstvene delavce in člane zadrug – Zadrugištvo in upravljanje zadrug. Družba za razvoj podeželja. Ljubljana.
- Kos, B. 2013: Horizontalno povezovanje med proizvajalci. »Kako ga spodbuditi v novem PRP 2014–2020? Medmrežje: [http://www.mkgp.gov.si/fileadmin/mkgp.gov.si/pageuploads/podrocja/Program\\_razvoja\\_podezelja/3\\_Delavnica\\_o\\_PRP\\_2014\\_2020\\_horizontalno\\_povezovanje.pdf](http://www.mkgp.gov.si/fileadmin/mkgp.gov.si/pageuploads/podrocja/Program_razvoja_podezelja/3_Delavnica_o_PRP_2014_2020_horizontalno_povezovanje.pdf) (6. 8. 2016).
- Kovačič, M. 1999: Aktualni problemi kmetijskega zadrugištva v Sloveniji. Zadrugištvo včeraj, danes, jutri. Ministrstvo za kmetijstvo, gozdarstvo in prehrano. Ljubljana.
- Letna poročila KZ Krka 2005–2015. Osebni vir, 2016..
- Medmrežje 1: [http://www.zadrnazveza.si/index.php?option=com\\_content&task=view&id=14&Itemid=14](http://www.zadrnazveza.si/index.php?option=com_content&task=view&id=14&Itemid=14) (11. 3. 2015).
- Medmrežje 2: <http://ica.coop/en/whats-coop/co-operative-identity-values-principles> (18. 3. 2015).
- Medmrežje 3: [http://www.spodezelja.si/index.php?option=com\\_content&view=article&id=1201:kz-krka-vodilni-ponudnik-trno-pridelane-zelenjave-vsloveniji&catid=116:predstavljamo&Itemid=625](http://www.spodezelja.si/index.php?option=com_content&view=article&id=1201:kz-krka-vodilni-ponudnik-trno-pridelane-zelenjave-vsloveniji&catid=116:predstavljamo&Itemid=625) (16. 3. 2015).
- Medmrežje 4: <http://www.kz-krka.si/gregorjev-sejem-2016.html> (25. 4. 2016).
- Potočnik Slavič, I. 2010: Endogeni razvojni potenciali slovenskega podeželja. Znanstvena založba Filozofske fakultete Univerze v Ljubljani. Ljubljana.
- Ramšak, Ž. 2004: Vrednotenje pokrajinskoekoloških tipov Slovenije v luči pokrovnosti, izdelane s klasifikacijo satelitskih posnetkov Landsat. Diplomsko delo, Oddelek za geografijo Filozofske fakultete Univerze v Ljubljani. Ljubljana.
- Šubic, P. 2016: V Mlekarni Celeia najbolj raste odkup mleka, izvoz pa v Italijo, na Švedsko in Kosovo. Agrobiznis. Finance, 9. 6. 2016. Medmrežje: <http://agrobiznis.finance.si/8845994> (7. 8. 2016).
- Tovšak, S., 2010. Sledovi zadružnega delovanja v severovzhodni Sloveniji med letoma 1945–1951. ZRI dr. Franca Kovačiča. Maribor.
- Udovč, A. 2012: Analiza ovir za učinkovitejšo združevanje in povezovanje proizvajalcev kmetijskih proizvodov za skupno trženje. Ciljni raziskovalni program »Konkurenčnost Slovenije 2006-2013« v letu 2010. Končno poročilo, Biotehniška fakulteta Univerze v Ljubljani. Ljubljana.
- Vončina, J. 2015: Intervju z direktorjem KZ Krka. Osebni vir, 12. 6. 2015.
- Zadrugištvo kot učinkovit model poslovnega organiziranja. Ministrstvo za kmetijstvo, gozdarstvo in prehrano, Zadružna zveza Slovenije. Ljubljana, 2016. Medmrežje: <http://www.program-podezelja.si/sl/knjiznica/100-zadrugištvo-ucinkovitmodel-poslovnega-organiziranja/file> (18. 8. 2016).