



# PRESEKI $\frac{5}{76}$

## GLASILO DELOVNE SKUPNOSTI GG BLED

### O devetmesečnem poslovanju

Podatki iz devetmesečnih periodičnih obračunov temeljnih organizacij združenega dela kažejo, da so naše ugotovitve in predvidevanja, ki so temeljile na analizah polletnih obračunov, pravilne. To nam potrjuje podatek o višini ostanka dohodka, ki je izračunan skoraj v prav tistem znesku, kot smo ga ugotovili takrat. Vse TOZD so formirale ostanek dohodka v višini 9.184.024 din. K tej številki bi lahko prišleli še del dohodka v fakturirani in neplačani realizaciji, ki v tem obdobju znaša le 837.477 din. Ta znesek se po veljavnih predpisih ne more šteti v dohodek, pomeni pa vrednost naše proizvodnje v obravnavanem obdobju, ki je bila sicer fakturirana, vendar pa ne tudi plačana. Drugo potrditev naših predvidevanj vidimo v enakem razmerju med realizacijo in materialnimi stroški. Medtem ko planirana realizacija znaša 82,4 %, so planirani stroški le z 78,7 %. To moramo šteti kot uspeh naših stabilizacijskih prizadevanj, posebno še ker realizacija izhaja pretežno iz obsega opravljenega dela in ne iz povečanih cen. Dejanske cene gozdnih proizvodov so namreč samo za 1,1 % višje od planiranih.

Tako kot polletni tudi ta obračun ni dokončen. Ako smo iz polletnega obračuna želeli izvedeti, kaj moramo še postoriti, da bomo ob koncu leta dosegli planirane proizvodne in finančne

rezultate in kako uspešni smo bili pri prvem sestavljanju finančnega plana po temeljnih organizacijah, nam obračun poslovanja za devet mesecev že daje bolj kompleksno predstavbo ključnega računa ob koncu leta. Le malo časa nam še preostaja in s tem tudi malo možnosti za operativne ukrepe, s katerimi bi do konca leta želeli spremeniti s tem obračunom ugotovljena razmerja. Analize devetmesečnega obračuna že pomenijo začetek ocenjevanja letnega po-

slovanja in na osnovi teh analiz lahko že oblikujemo prve načrte o dokončni razdelitvi dohodka in ostanka dohodka. Iz teh analiz pa moramo oblikovati tudi zaključke in ugotovitve o pomankljivostih našega planiranja, predvsem sestavljanja finančnih planov. Do konca leta moramo sestaviti tudi proizvodno-finančni plan za leto 1977, s katerim med drugim oblikujemo tudi dohodkovne odnose med temeljnimi organizacijami združenega dela naše delovne organizacije in za-



Delavsko naselje na Jelovici - Martinček ne bo več služilo prvotnemu namenu. Za bivanje delavcev iz drugih območij je zgrajena sodobna stavba v Bohinjski Bistrici. Prevoz na delo pa bo organiziran z avtobusom - foto GG Bled



gotavljamo združenim delavcem enake pogoje za pridobivanje dohodka. Vestne in strokovne analize teh periodičnih obračunov lahko dajo dragocene napotke, kako moramo planirati, da se bomo bolj približali taki organiziranosti in takim medsebojnim odnosom, za katere smo se s sprejetjem nove ustave odločili.

Že iz bežnega pregleda periodičnih obračunov temeljnih organizacij bomo ugotovili, da so posamezne temeljne organizacije dosegle zelo različne proizvodno-finančne rezultate. To izhaja predvsem iz različnih konceptov in različnih pogojev za izvajanje proizvodnih planov in seveda tudi različnih pogojev za pridobivanje dohodka. Do takih pogojev je prišlo, čeprav smo se ob sprejemanju letošnjega dogovorila za zagotavljanje enakih pogojev za pridobivanje dohodka vsem temeljnim organizacijam. Podatki o izvršenem delu oz. obsegu dela kažejo, da posamezne organizacije lahko različno razporejajo proizvodne naloge na vseh dvanajst mesecev leta. To močno vpliva na končni rezultat, ki pomeni ostanek nerazporejenega dohodka. Organizacije, ki so močno presegle letno dinamiko plana od daja, izkazujejo sedaj nerealno visok ostanek dohodka, ki bo pa v naslednjem obdobju deloma še porabljene za pokrivanje fiksnih stroškov v naslednjih treh mesecih (fiksni stroški predstavljajo tisti del potroškov, ki niso odvisni od obsega dela). Druge organizacije, ki bodo glede na prejšnje v naslednjem obdobju dosegle višjo realizacijo, bodo svoj finančni uspeh popravile tako, da bodo ob koncu leta izkazovale višji ostanek dohodka kot v omenjenem obračunu.

Temeljne organizacije pomožnih dejavnosti, predvsem TOZD avtoprevoznitvo z delavnicami in tudi deloma skupnost skupnih služb, nimajo enakih možnosti za pridobivanje oziroma oblikovanje dohodka kot temeljne organizacije gozdarstva. TOZD avtoprevoznitvo z delavnicami opravlja pretežni del storitev po planskih cenah, izračunanih na osnovi stroškovnih postavk v skladu s cenami ob koncu preteklega leta. Čeprav so tudi fi-

nančni plani drugih TOZD izdelani po podobnih načelih, je razlika le velika. Predvsem se da stroškovne normative avtoprevozov in delavniških uslug v večji meri točno določiti in na tem področju le ta TOZD praktično ne more "planirati" eventualni gohodek iz prihrankov. Nadalje je prav ta temeljna organizacija najbolj občutljiva za spreminjanje splošnega nivoja cen zaradi sorazmerno velikega deleža vrednosti repromateriala in eksternih uslug v strukturi lastne proizvodne cene. Logično je, da se morajo ob fiksnih planskih cenah storitev višje cene repromateriala odraziti pri nižjem planiranem dohodku.

Delovna skupnost skupnih služb v obračunu kaže celo izgubo. Prikazana izguba je tudi posledica načina planiranja. "Proračun" skupnih služb je bil sestavljen po stroškovnih postavkah in nivoju cen iz konca preteklega leta. Osebnih dohodki so bili planirani v višini, ki je izhajala iz takrat veljavnega pravilnika o delitvi OD in vrednosti točke 0,082 din. Višji stroški zaradi višjega nivoja cen, predvsem pa zaradi dogovorjenega povečanja osebnih dohodkov za vse delavce v naši delovni organizaciji, se je odrazilo pri prekoračenju planiranih izdatkov. V pogojih, ko temeljne organizacije gozdarstva in obrat za kooperacijo pokrivajo stroške skupnih služb s fikсно določenimi zneski, ki pokrivajo planirane stroške, se vsako prekoračenje teh stroškov odraža pri izgubi, čeprav družbeno upravičeno.

Poleg različne izvršitve planskih nalog in neenakih pogojev za pridobivanje dohodka in različne delovne uspešnosti, ki so jo v tem obdobju dosegle posamezne temeljne organizacije, je nesorazmerje pri končnih rezultatih tudi odraz pomanjkljivih izkušenj pri sestavljanju plana in različnega sestavljanja podatkov za plan po posameznih temeljnih organizacijah. Čeprav za tako trditev niso še izdelane podrobnejše analize, jo očitno potrjujejo posamezni podatki, ki jih navajamo v priloženih tabelah. Povsem razumljivo je tudi, da so v našem prvem proizvodno-finančnem planu, izdelanem

po TOZD, še sledovi nekdanjih teženj pri sestavljanju planov. Razlika med sedanjimi in nekdanjimi plani je v tem, da nekdanje "zidanje" cen iz stroškovnih postavk nadomeščamo s sistemom kompleksnih dohodkovnih odnosov. Uspešnosti posameznih enot ne ugotavljamo več iz prihrankov pri posameznih postavkah, ampak iz kompleksnega obračuna proizvodnje. Šele ko bomo razumeli bistveno razliko, bomo uspeli sestavljati boljše, če že ne resnično dobre plane.

Glavna dohodkovna povezava med temeljnimi organizacijami in obenem glavna medsebojna finančno-planska kategorija, je in bo sistem prerazporejanja dohodka in obračunavanje prispevkov za poslovanje skupnih služb, s katerim bomo zagotavljali vsem temeljnim organizacijam enake pogoje za pridobivanje dohodka.

Ko analiziramo uspešnost poslovanja posameznih TOZD, ne smemo prezreti, da pridobivanje profita - po naše ostanka dohodka, ni edini, niti glavni smoter združenega dela. Tudi človekovi delovni pogoji in njegovo počutje na delu je faktor, ki ga moramo upoštevati v oceni uspešnosti, čeprav ni vedno izražen tudi v dinarjih. To misel poudarjamo predvsem zaradi tega, ker se določena razlika v uspešnosti pojavlja tudi iz tega naslova. Različna struktura delovne sile, predvsem starostna, in različna tehnična opređenost dela vplivata na procent efektivnega izkoriščanja delovnih ur in tudi na druge faktorje, ki oblikujejo dohodek.

Poslovne rezultate poslovanja posameznih temeljnih organizacij kažejo pregledi planiranega in doseženega celotnega dohodka, porabljenih sredstev, dohodka, zakonskih in pogodbenih obveznosti, osebnih dohodkov in prejemkov ter ostanka dohodka. Zakonske obveznosti, ki jih med letom ne obračunavamo, ampak šele ob zaključnem računu, izkazujemo samo v planskih podatkih. Za boljšo razumljivost preglednih tabel naj še povemo, da izkazujemo osebne dohodke in osebne prejemke v skupnem znesku, ker je naš plan tako



sestavljen. V osebnih prejemkih so zajeti predvsem izdatki za regresirano prehrano med delom, za strokovno izobraževanje in nagrade za delo študentov in dijakov srednjih šol. Izdatki za regresirano prehrano med delom so planirani med materialnimi stroški (drugi materialni stroški), po novih predpisih pa se obračunavajo iz dohodka.

Tako kot za polletje smo tudi za to obdobje izdelali primerjalno tabelo kot pripomoček za primerjalni del analize poslovanja. Dodatno prikazujemo za to obdobje tudi podatke o oblikovanju sredstev za investicijsko vzdrževanje po TOZD in porabi teh sredstev - to je vrednost obračunanih del in uslug za investicijsko vzdrževanje. Pri pregledu teh podatkov je opaziti previsoko obremenjevanje lastne cene kamionskih prevozov s stroški za investicijsko vzdrževanje, ker so porabljena sredstva precej nižja od obračunanih.

Posebej prikazujemo tudi podatke o oblikovanih sredstvih za biološka vlaganja (drugače so prikazana v materialnih stroških) in porabljenih sredstvih (drugače izkazano v realizaciji). Ti podatki med drugim povedo, da so sredstva za biološka vlaganja iz zasebnih gozdov oblikovana v manjšem odstotku, kot je pa dosežen plan prodaje. Razlika nastaja zaradi tega, ker je bila biološka amortizacija za 6.121 m<sup>3</sup> lesa na depojih ob koncu leta 1975 (prehodne zaloge) obračunana že v preteklem letu. Obračunano biološko amortizacijo za ta les smo prenesli iz preteklega za porabo v letošnjem letu.

V tem poročilu ni analize osebnih dohodkov, ki bo posebej izdelana in objavljena v posebnih informacijah. V zvezi z osebnimi dohodki moramo še poudariti, da masa dovoljenih osebnih dohodkov po samoupravnem sporazumu ne upošteva rente po 12. členu zakona o gozdovih. Navedena masa po 12. členu je višja od realne. Rento ugotavljamo le pri zaključnem računu ob koncu leta.

Resno opozorilo za podrobnejšo analizo in eventualno drugačno razporejanje celotnega dohodka med temeljne organizacije (s spremembo cene za prevozne usluge ali drugih instrumentov) izhaja iz podatka, da je v TOZD avtoprevozništvu izplačan višji znesek OD od dovoljenega. Ne spuščajoč se v analizo, kako so povprečni OD v tej TOZD usklajeni z merili za razporejanje osebnih dohodkov in kako je s preseganjem normiranih učinkov, je ta TOZD, kakor tudi TOZD gozdno gradbeništvo, v neenakopravnem položaju v primerjavi s TOZD gozdarstva. Neenakopravnost izhaja iz same metodologije ugotavljanja korekcijskega faktorja po členu 7., 9. in 14. panožnega sporazuma o razporejanju dohodka in delitvi sredstev za osebne dohodke.

V formuli korekcijskega faktorja za ugotavljanje dovoljenih OD se kot postavka, ki vpliva na večji faktor, šteje amortizacija nad minimalnimi predpisanimi stopnjami in kot odbitna postavka normalna akumulacija, ki se izračuna kot 2 % vrednost angažiranih poslovnih sredstev brez vrednosti cest. Pri TOZD pomožnih dejavnosti nismo planirali amortizacije nad minimalno predpisanimi stopnjami, kot odbitna postavka pa se pojavljajo celotna angažirana poslovna sredstva. S tem problemom smo že seznanili komisijo za samoupravni sporazum pri Poslovnem združenju gozdno-gospodarskih organizacij Ljubljana, sami pa moramo izdelati in sprejeti predlog za pravično rešitev tega problema.



Na tekmovanju sekačev ob kmečkem prazniku Bleda je zmagala ekipa TOZD Pokljuka. Na sliki so prvi trije plasirani: Beznik Lovro I. mesto, Zorč Franc II. in Zalokar Alojz III. mesto - foto Veber



Ekipa tekmovalcev iz TOZD gozdarstvo Jesenice - foto Veber



PRIMERJAVA DOSEŽENEGA DOHODKA ZA TOZD GOZDARSTVO BOHINJ V OBDOBJU  
I. - IX. 1976 S PLANIRANIM DOHODKOM ZA LETO 1976

Vsebina postavk	Planirano za leto 1976	Doseženo I. - IX. 1976	Indeks 3:2
1	2	3	4
Realizacija proizvodov iz DG	24.301.300.-	21.157.341.72	87.06
Realizacija ostalih proizvodnih uslug	1.745.815.-	1.734.849.41	99.37
Realizacija režije v ZG	183.863.-	137.897.00	75.00
Realizacija gojenja in odkazila DG in ZG	3.047.717.-	2.400.138.28	78.75
Realizacija storitev v ZG	451.914.-	195.138.05	43.18
Realizacija interna med TOZD-i	1.324.223.-	1.309.412.69	98.88
Realizacija ostalih proizv. in storitev v okviru TOZD	-	112.292.60	
Realizacija materiala	10.000.-	2.999.61	80.00
Izredni dohodki	608.000.-	721.526.13	118.67
<b>CELOTNI DOHODEK</b>	<b>31.672.832.-</b>	<b>27.771.595.49</b>	<b>87.68</b>
-----			
Gorivo in mazivo za proizvodnjo	253.096.-	214.172.38	84.62
Gorivo in mazivo za režijo	132.946.-	112.700.66	84.77
Izdelavni material	538.842.-	296.531.68	55.03
Ost ali režijski material	746.414.-	496.204.90	66.48
Proizvodne storitve	1.890.532.-	1.679.545.28	88.84
Neproizvodne storitve	2.213.742.-	1.550.444.75	70.04
Investicijsko vzdrževanje	1.617.710.-	1.213.281.00	75.00
Sredstva za biološka vlaganja DG	3.320.982.-	2.962.027.80	89.19
Ostale storitve - najemnine	272.120.-	119.711.85	43.99
Stroški skupnih služb	2.875.043.-	2.156.282.00	75.00
Terenski dodatki, dnevnice	797.576.-	458.844.45	57.53
Reklama in reprezentanca	3.000.-	2.854.10	95.14
Drugi materialni stroški (regres prehrane = dej. 456, plan = 408)	496.357.-	177.869.70	35.84
AM po minimalnih stopnjah	3.242.740.-	2.736.436.80	84.39
AM nad minimalno stopnjo	1.450.410.-	1.100.699.50	75.89
Nabavna vrednost realiziranega materiala	8.500.-	3.108.30	36.57
Izredni izdatki	265.000.-	23.566.29	8.85
Materialni stroški drugih TOZD	1.034.702.-	776.027.00	75.00
Substanca v nedokončani proizvodnji 1.1.76	-	184.822.28	
Substanca v nedokončani proizvodnji 30.9.76	-	123.835.78	
Substanca v neplačani realizaciji 30.4.76	-	114.016.10	
<b>SKUPAJ PORABLJENA SREDSTVA</b>	<b>21.159.712.-</b>	<b>16.027.278.84</b>	<b>75.74</b>
<b>DOHODEK</b>	<b>10.513.120.-</b>	<b>11.744.316.65</b>	<b>111.71</b>
-----			
Pogodbene obveznosti	1.111.108.-	1.215.212.15	109.37
Prispevki iz OD	629.910.-	462.436.40	73.41
Prispevek za tekočo revalorizacijo pokojnin	273.000.-	200.796.65	73.55
Prispevek za uporabo mestnega zemljišča	7.500.-	3.552.65	47.37
Vodni prispevek	90.000.-	51.313.55	57.02
Prispevek za izobraževalno skupnost	42.235.-	543.140.85	1.286.00
Prispevek za raziskovalno skupnost	9.426.-	108.385.40	1.149.86
Davek iz dohodka TOZD	21.631.-	250.847.75	1.159.67
Prispevek za starostno zavarovanje kmetov	1.927.-	25.997.00	1.349.05
Prispevek za solidarnost	-	13.027.30	
Prispevek za železniški in luški promet	-	90.129.05	
<b>SKUPAJ ZAKONSKE IN POGODBENE OBVEZ-</b> <b>NOSTI, KI SE AKONTIRAJO MED LETOM</b>	<b>2.186.737.-</b>	<b>2.964.838.75</b>	<b>135.58</b>
-----			
Izplačani osebni dohodki		5.172.580.00	
Izplačani osebni prejemki		119.553.60	
OD vsebovani v nedokončani proizv. 1.1.76		556.266.07	
OD vsebovani v nedokončani proizv. 30.9.76		359.309.93	
OD vsebovani v neplačani realizac. 30.9.76		10.591.65	
<b>OSEB. PREJEM. IN DOH., KI SE KRIJEJO</b> <b>IZ DOHODKA</b>	<b>6.749.453.-</b>	<b>5.478.498.09</b>	<b>81.17</b>



V BRÉME CELÓT DOHODKA PÓ PERIÓ- DIČNEM OBRAČUNU	8.936.190.-	8.443.336.84	94.48
ČISTÁ NEK DOH. PÓ PERIÓDIČ. OBRAČUNU	1.576.930.-	3.300.979.81	209.53
Prispevek za narodno obrambo	10.300.-		
Del dohodka za nadom. izpada dohodka ŽTP	16.765.-		
Del doh. za nadom. izpada elektrogosodar.	43.036.-		
Prispevek za financiranje krajev. skupnosti	45.404.-		
DEL DOHODKA ZA SKLADE	1.461.425.-		

PRIMERJAVA DOSEŽENEGA DOHODKA ZA TOZD GOZDARSTVO POKLJ. V OBDOBJU  
I. - IX. 1976 S PLANIRANIM DOHODKOM ZA LETO 1976

Vsebina postavk	Planirano za leto 1976	Doseženo I. - IX. 1976	Indeks 3:2
1	2	3	4
Realizacija proizvodov iz DG	29.188.900.-	22.218.641.05	76.12
Realizacija ostalih proizvodnih uslug	50.000.-	228.848.58	457.70
Realizacija režije v ZG	230.018.-	172.514.00	75.00
Realizacija gojenja in odkazila DG in ZG	3.541.398.-	2.373.340.49	67.02
Realizacija storitev v ZG	452.951.-	239.516.15	52.88
Realizacija interna med TOZD-i	250.000.-	195.355.72	78.14
Realizacija ostalih proizv. in stor. v okv. TOZD	-	56.174.22	
Realizacija materiala	15.000.-	7.186.80	47.91
Izredni dohodki	748.000.-	419.296.19	56.06
CELÓTNI DOHODEK	34.476.267.-	25.910.873.20	75.16
Gorivo in mazivo za proizvodnjo	90.399.-	84.780.01	93.78
Gorivo in mazivo za režijo	368.079.-	179.453.36	48.75
Izdelavni material	285.092.-	242.562.35	85.08
Ostali režijski material	726.564.-	459.887.55	63.30
Proizvodne storitve	3.195.912.-	3.496.428.33	109.40
Neproizvodne storitve	1.844.270.-	1.284.036.83	69.62
Investicijsko vzdrževanje	902.701.-	677.025.00	75.00
Sredstva za biološka vlaganja DG	4.086.446.-	3.110.609.70	76.12
Ostale storitve - najemnine	210.590.-	85.872.55	40.78
Stroški skupnih služb	3.537.720.-	2.653.290.00	75.00
Terenski dodatki, dnevnice	827.288.-	558.912.00	67.56
Reklama in reprezentanca	3.000.-	1.138.10	37.94
Drugi mater. stroš. (v planu je regres prehr.)	743.534.-	307.326.75	41.33
AM po minimalnih stopnjah	1.818.481.-	1.370.671.45	75.37
AM nad minimalno stopnjo	867.488.-	644.288.85	74.27
Nabavna vrednost realiziranega materiala	12.750.-	8.114.70	63.64
Izredni izdatki	326.000.-	16.946.41	5.20
Materialni stroški drugih TOZD	3.309.378.-	2.482.032.00	75.00
Substanca vsebovana v nedokonč. proiz. 1.1.76		162.748.67	
Substanca vsebovana v nedokonč. proiz. 30.9.76		305.653.39	
Substanca vsebovana v neplač. realiz. 30.9.76		59.890.15	
SKUPAJ PORABLJENA SREDSTVA	23.155.692.-	17.460.581.07	75.47
DOHODEK	11.320.575.-	8.450.292.13	74.65
Pogodbene obveznosti	222.766.-	173.774.40	78.01
Prispevki iz OD	615.414.-	529.150.65	85.98
Prispevki za tekočo valorizacijo pokojnin	236.600.-	176.892.20	74.76
Prispevki za uporabo mestnega zemljišča	6.500.-	3.129.75	48.15
Vodni prispevek	78.000.-	18.113.45	23.22
Prispevek za izobraževalno skupnost	141.313.-	139.631.00	98.81
Prispevek za raziskovalno skupnost	31.537.-	27.863.80	88.35
Davek iz dohodka TOZD	78.613.-	64.488.10	82.03
Prispevek za starost. zavarov. kmetov	7.004.-	6.683.35	95.42



Prispevek za solidarnost	-	3.349,10	
Prispevek za železniški in luški promet	-	90.129,10	
SKUPAJ ZAKON, IN POGOD, OBVEZNOSTI, KI SE AKONTIRAJO MED LETOM	1.417.747,-	1.233.204,90	86,98
Izplačani osebni dohodki		5.906.823,50	
Izplačani osebni prejemki		135.808,95	
OD vsebovani v nedokon.proizvodnji 1.1.1976		496.221,29	
OD vsebovani v nedokon.proizvodnji 30.9.76		497.999,51	
OD vsebovani v neplač.realizac. 30.9.1976		5.066,65	
OSEB, DOH, IN PREJEMKI, KI SE KRIJEJO IZ DOHODKA	6.740.567,-	6.035.787,58	89,54
V BREME CELOTNEGA DOHODKA PO PERIODIČNEM OBRAČUNU	8.158.314,-	7.268.992,48	89,10
OSTANEK DOH, PO PERIOD, OBRAČ,	3.162.261,-	1.181.299,65	37,36
Prispevek za narodno obrambo	13.300,-		
Del doh. za nadomest. izpada doh. ŽTP	56.876,-		
Del doh. za nadomest. izpada doh. elektrogosp.	50.975,-		
Prispevek za finansiranje krajev. skupnosti	48.575,-		
Prispevek za SIS gozdarstva - 12. člen	367.776,-		
DEL DOHODKA ZA SKLADE	2.624.759,-		

PRIMERJAVA DOSEŽENEGA DOHODKA ZA TOZD GOZDARSTVO JESENICE V OBDOBJU  
I. - IX. 1976 S PLANIRANIM DOHODKOM ZA LETO 1976

Vsebina postavk	Planirano za leto 1976	Doseženo I. - IX, 1976	Indeks 3:2
1	2	3	4
Realizacija proizvodov iz DG	5.868.500,-	4.366.437,38	74,40
Realizacija ostalih proizvodnih uslug	10.000,-	149.889,26	1.498,89
Realizacija režije v ZG	732.638,-	552.597,50	75,43
Realizacija gojenja in odkazila DG in ZG	2.692.224,-	1.698.817,24	63,10
Realizacija storitev v ZG	1.057.306,-	781.355,40	73,90
Realizacija interna med TOZD-i	70.000,-	49.954,45	71,36
Realizac. ostalih proizv. in stor. v okv. TOZD	-	11.856,80	
Realizacija materiala	5.000,-	-	
Izredni dohodki	150.000,-	211.049,34	140,70
Dohodek iz dela po samoupravnih sporaz.	3.499.673,-	2.624.753,00	75,00
CELOTNI DOHODEK	14.085.401,-	10.446.710,37	74,17
Gorivo in mazivo za proizvodnjo	31.585,-	21.735,96	68,82
Gorivo in mazivo za režijo	92.885,-	85.755,88	92,32
Izdelavni material	235.934,-	162.161,95	68,73
Ostali režijski material	385.067,-	271.661,96	70,55
Proizvodne storitve	899.651,-	897.836,22	99,80
Neproizvodne storitve	817.890,-	249.603,32	30,52
Investicijsko vzdrževanje	376.885,-	282.663,00	75,00
Sredstva za biološka vlaganja DG	821.590,-	611.301,20	74,40
Ostale storitve - najemnine	129.170,-	56.272,85	43,56
Stroški skupnih služb	711.382,-	533.536,00	75,00
Terenski dodatek, dnevnice	609.032,-	357.127,10	58,64
Reklama in reprezentanca	3.000,-	326,40	10,88
Drugi mater. stroš. (v planu regresa prehr.)	405.456,-	189.550,05	46,75
AM po minimalnih stopnjah	659.490,-	568.759,80	86,24
AM nad minimalno stopnjo	394.265,-	288.845,05	73,26
Nabavna vrednost realiziranega materiala	4.250,-	-	
Izredni izdatki	66.000,-	7.153,05	10,84
Substanca vsebovan. v nedok. proizv. 1.1.1976		48.618,50	
Substanca vsebovan. v nedok. proizv. 30.9.76		24.372,03	
Substanca vsebovan. v neplač. realiz. 30.9.76		20.529,50	
SKUPAJ PORABLJENA SREDSTVA	6.643.532,-	4.588.006,76	69,06



DOHODEK	7.441.869.-	5.858.703.61	78.73
Pogodbene obveznosti	291.576.-	223.060.60	76.50
Prispevek iz osebnih dohodkov	441.475.-	341.456.95	77.34
Prispevek za tekočo valorizacijo pokojnin	127.400.-	97.666.25	76.66
Prispevek za uporabo mestnega zemljišča	3.500.-	1.728.00	49.37
Vodni prispevek	42.000.-	10.932.70	26.03
Prispevek za izobraževalno skupnost	2.154.-	88.748.50	4.120.17
Prispevek za raziskovalno skupnost	481.-	17.710.05	3.681.92
Davek iz dohodka TOZD	505.-	40.988.20	8.116.48
Prispevek za starost.zavarov.kmetov	28.-	4.247.85	15.170.85
Prispevek za solidarnost	-	2.128.65	
SKUPAJ ZAKON, IN POGOD, OBVEZ., KI SE AKONTIRAJO MED LETOM	909.119.-	828.667.75	91.15
Izplačani osebni dohodki		3.792.607.85	
Izplačani osebni prejemki		127.412.55	
OD vsebovan v nedokonč.proizv.1.1.1976		236.197.78	
OD vsebovan v nedokonč.proizv.30.9.76		274.009.53	
OD vsebovan v neplač.realiz.30.9.1976		3.910.40	
OSEB.DOH.IN PREJEM., KI SE KRIJEJO IZ DOHODKA	4.835.432.-	3.878.298.25	80.21
V BRÉMĚ CELÓTNĚGA DOHODKA PÓ PERIODIČNĚM OBRAČUNU	5.744.551.-	4.706.966.00	81.94
OSTANEK DOH.PO PERIOD.OBRÁČ.	1.697.318.-	1.151.737.61	67.86
Prispevek za narodno obrambo	8.200.-		
Del dohodka za nadom.izpada doh.ŽTP	571.-		
Del dohodka za nadom.izpada doh.elektrogosp.	5.670.-		
Prispevek za financiranje krajev.skupnosti	28.543.-		
DEL DOHODKA ZA SKLADE	1.654.334.-		

PRIMERJAVA DOSEŽENEGA DOHODKA ZA TOZD GOZDARSTVO RADOVLJICA V OBDOBJU I. - IX. 1976 S PLANIRANIM DOHODKOM ZA LETO 1976

Vsebina postavk	Planirano za	Doseženo	Indeks
	leto 1976	I-IX. 1976	3:2
1	2	3	4
Realizacija proizvodov iz DG	2.107.300.-	2.150.195.90	102.04
Realizacija ostalih proizvodnih uslg	10.000.-	81.136.51	811.37
Realizacija režije v ZG	352.141.-	332.311.00	94.97
Realizacija gojenja in odkazila DG in ZG	2.208.881.-	1.476.236.90	66.83
Realizacija storitev v ZG	1.404.166.-	848.865.25	60.45
Realizacija interna med TOZD-i	70.000.-	22.129.80	31.61
Realizac.ostalih proizv.in stor.v okv.TOZD		8.222.20	
Realizacija materiala	5.000.-		
Izredni dohodki	54.000.-	140.936.09	260.95
Dohodek iz dela po samouprav.sporazumu	844.407.-	633.306.00	75.00
CELOTNI DOHODEK	7.055.895.-	5.693.340.25	80.65
Gorivo in mazivo za proizvodnjo	15.698.-	11.225.14	71.51
Gorivo in mazivo za režijo	57.931.-	43.761.18	75.54
Izdelavni material	249.599.-	154.511.95	61.90
Ostali režijski material	231.623.-	126.186.94	54.48
Proizvodne storitve	923.846.-	754.661.83	81.65
Neproizvodne storitve	393.212.-	202.354.29	51.46
Investicijsko vzdrževanje	99.584.-	74.691.00	75.00
Sredstva za biološka vlaganja DG	295.022.-	301.027.35	102.04
Ostale storitve - najemnine	87.080.-	35.607.10	40.85
Stroški skupnih služb	255.330.-	191.496.00	75.00
Terenski dodatek, dnevnice	289.880.-	156.997.40	54.16



Reklama in reprezentanca	3.000.-	131.55	4.39
Drugi mater. stroš. (v planu regresa prehr.)	215.456.-	89.670.50	41.62
AM pe minimalnih stopnjah	189.128.-	153.591.30	81.21
AM nad minimalno stopnjo	128.437.-	70.862.00	55.17
Nabavna vrednost realiziranega materiala	4.250.-	-	-
Izredni izdatki	23.000.-	4.524.10	19.67
Substanca vsebov. v nedokon. proizv. 1.1.1976		9.010.89	
Substanca vsebov. v nedokon. proizv. 30.9.76		24.237.78	
Substanca vsebov. v neplač. realiz. 30.9.1976		15.020.20	
<b>SKUPAJ PORABLJENA SREDSTVA</b>	<b>3.462.076.-</b>	<b>2.341.052.54</b>	<b>67.62</b>
-----			
<b>DOHODEK</b>	<b>3.593.819.-</b>	<b>3.352.287.71</b>	<b>93.28</b>
-----			
Pogodbene obveznosti	91.891.-	72.475.50	78.87
Prispevki iz osebnih dohodkov	211.083.-	152.691.15	72.34
Prispevek za tekočo valoriz. pokojnin	91.000.-	71.712.90	78.78
Prispevek za uporabo mestnega zemljišča	2.500.-	1.268.80	50.75
Vodni prispevek	30.000.-	12.751.35	42.50
Prispevek za izobraževalno skupnost	16.547.-	124.247.90	750.88
Prispevek za raziskovalno skupnost	3.693.-	24.794.05	671.38
Davek iz dohodka TOZD	9.038.-	57.383.50	634.91
Prispevek za starost. zavarov. kmetov	805.-	5.947.05	738.76
Prispevek za solidarnost	-	2.980.10	-
<b>SKUPAJ ZAKON. IN POGOD. OBVEZNOSTI, KI SE AKONTIRAJO MED LETOM</b>	<b>456.557.-</b>	<b>526.252.30</b>	<b>115.27</b>
-----			
Izplačani osebni dohodki		1.688.831.05	
Izplačani osebni prejemki		68.752.05	
OD vsebovan v nedokonč. proizv. 1.1.76		50.637.52	
OD vsebovan v nedokonč. proizv. 30.9.76		38.762.52	
OD vsebovan v neplač. realiz. 30.9.76		1.818.60	
<b>OSEBNI DOH. IN PREJEM., KI SE KRIJEJO IZ DOHODKA</b>	<b>2.311.972.-</b>	<b>1.767.639.50</b>	<b>76.46</b>
-----			
<b>V BREME CELOT. DOHODKA PO PERIODIČNEM OBRAČUNU</b>	<b>2.768.529.-</b>	<b>2.293.891.80</b>	<b>82.86</b>
-----			
<b>OSTANEK DOH. PO PERIOD. OBRAČ.</b>	<b>825.290.-</b>	<b>1.058.395.11</b>	<b>128.25</b>
-----			
Prispevki za narodno obrambo	3.200.-		
Del dohodka za nadom. izpada doh. ŽTP	6.599.-		
Del dohodka za nadom. izpada doh. elektrogosp.	7.421.-		
Prispevek za finansiranje krajev. skupnosti	10.884.-		
<b>DEL DOHODKA ZA SKLADE</b>	<b>497.186.-</b>		



**PRIMERJAVA DOSEŽENEGA DOHODKA ZA TOZD GOZDNO GRADBENIŠTVO V OBDOBJU I. - IX. 1976 S PLANIRANIM DOHODKOM ZA LETO 1976**

Vsebina postavk	Planirano za leto 1976	Doseženo I. - IX. 1976
1	2	3
Realizacija uslug	753.192.-	1.373.100.53
Realizacija investicij in invest. icijskega vzdržev.	12.418.000.-	12.097.397.88
Realizacija interna med TOZD-1	2.163.398.-	1.411.297.68
Realizacija ostala v okviru TOZD	-	994.70
Realizacija materiala	10.000.-	5.548.04
Izredni dohodki	50.000.-	131.623.68
<b>CELOTNI DOHODEK</b>	<b>15.394.590.-</b>	<b>15.019.962.51</b>



Gorivo in mazivo za proizvodnjo	554.595.-	272.985.64
Gorivo in mazivo za režijo	137.340.-	76.704.08
Izdelavni material	1.900.000.-	788.138.92
Ostali režijski material	588.454.-	315.435.37
Proizvodne storitve	3.086.068.-	7.086.150.11
Neproizvodne storitve	992.631.-	301.003.95
Investicijsko vzdrževanje	447.224.-	335.421.00
Ostale storitve	170.525.-	123.863.29
Terenski dodatek, dnevnice	545.375.-	348.578.00
Reklama in reprezentanca	3.000.-	1.885.00
Drugi materialni stroški	426.493.-	146.036.35
AM po minimalnih stopnjah	894.447.-	640.156.60
Nabavna vrednost realiziranega materiala	8.500.-	4.553.30
Izredni izdatki	30.000.-	10.442.80
Substanca vsebovana v neplač.realizac. 30.9.76	-	1.732.70
<b>SKUPAJ PORABLJENA SREDSTVA</b>	<b>9.784.652.-</b>	<b>10.449.621.71</b>
-----		
<b>DOHODEK</b>	<b>5.609.938.-</b>	<b>4.570.340.80</b>
-----		
Pogodbene obveznosti	204.285.-	145.729.60
Prispevek iz osebnega dohodka	379.939.-	287.740.00
Prispevek za tekočo valorizacijo pokojnin	81.900.-	60.785.40
Prispevek za tekočo valorizacijo pokojnin	-	-
Prispevek za uporabo mestnega zemljišča	2.250	1.075.45
Vodni prispevek	27.000.-	5.699.30
Prispevek za izobraževalno skupnost	42.068.-	41.415.95
Prispevek za raziskovalno skupnost	9.388.-	8.264.65
Davek iz dohodka TOZD	23.247.-	19.127.85
Prispevek za starostno zavarovanje kmetov	2.071.-	1.982.35
Prispevek za solidarnost	-	993.35
<b>SKUPAJ ZAKON. IN POGODEB. OBVEZNOSTI, KI SE AKONTIRAJO MED LETOM</b>	<b>772.148.-</b>	<b>572.813.90</b>
-----		
Izplačani osebni dohodki		3.164.679.15
Izplačani osebni prejemki		85.645.15
OD vsebovan v neplačani realizac. 30.9.1976		305.75
<b>OSEB. DOH. IN PREJEM., KI SE KRIJEJO IZ DOHODKA</b>	<b>4.216.180.-</b>	<b>3.250.018.55</b>
-----		
<b>V BREME DOH. PO PERIOD. OBRAČUNU</b>	<b>4.988.328.-</b>	<b>3.822.832.45</b>
-----		
<b>OSTANEK DOH. PO PERIOD. OBRAČUNU</b>	<b>621.610.-</b>	<b>747.508.35</b>
-----		
Prispevek za narodno obrambo	7.100.-	
Del dohodka za nadom. izpada dohodka ŽTP	16.815.-	
Del dohodka za nadom. izpada doh. elektrogospod.	14.984.-	
Prispevek za financiranje krajevnih skupnosti	21.300.-	
<b>DEL DOHODKA ZA SKLADE</b>	<b>561.411.-</b>	

## HUMOR



„Z mojim starim je enako – vse kar mu manjka, je malce ognja v zadnjico ...!“



PRIMERJAVA DOSEŽENEGA DOHODKA ZA TOZD AVTOPREVOZNIŠTVO Z MEHANIČNO  
DELAVNICO V OBDOBJU I. - IX, 1976 S PLANSKIM DOHODKOM ZA LETO 1976

Vsebina postavk	Planirano za leto 1976	Doseženo I. - IX, 1976	Indeks
1	2	3	4
Realizacija storitev avtoprevoznništva	4.062.556.-	2.241.822,20	
Realizacija storitev mehanične delav.		126.443,70	58,29
Realizacija interna med TOZD-i prevoz.	8.711.523.-	5.347.829,81	81,91
Realizacija interna med TOZD-i meh.delav.		1.787.444,39	
Realizacija ostala v okviru TOZD-a prevoz.		6.090,13	
Realizac.ostala v okv.TOZD-a mehan.delav.	1.370.921.-	217.188,44	16,29
Realizacija materiala	140.000.-	49.517,47	35,37
Izredni dohodki	50.000.-	168.003,62	336,01
<b>CELOTNI DOHODEK</b>	<b>14.335.000.-</b>	<b>9.944.339,58</b>	<b>69,37</b>
-----			
Gorivo in mazivo za proizvodnjo	1.319.308.-	842.143,87	63,83
Gorivo in mazivo za režijo	31.961.-	32.605,29	102,02
Izdelavni material	3.843.366.-	2.062.902,53	53,67
Ostali režijski material	407.152.-	191.832,96	47,12
Proizvodne storitve - tuje	-	51.994,95	-
Neproizvodne storitve	391.700.-	52.938,22	13,51
Investicijsko vzdrževanje	926.155.-	694.620,00	75,00
Ostale storitve - najemnine	455.185.-	322.214,55	70,79
Terenski dohodek - dnevnice	222.900.-	162.514,30	72,91
Reklama in reprezentanca	2.000.-	192,00	9,60
Drugi materialni stroški	182.081.-	83.911,50	46,08
Amortizacija po minimalnih stopnjah	1.543.591.-	1.113.146,80	72,11
Nabavna vrednost realiziranega materiala	119.000.-	48.988,72	41,17
Izredni izdatki	332.000.-	336.922,67	101,48
Substanca vsebovana v nedok.proizv. 1.1.76		218.659,52	
Substanca vsebovana v nedok.proizv. 30.9.76		17.505,08	
Substanca vsebovana v neplač.real. 30.9.76		13.090,90	
<b>SKUPAJ PORABLJENA SREDSTVA</b>	<b>9.776.399.-</b>	<b>6.184.991,90</b>	<b>63,26</b>
-----			
<b>DOHODEK</b>	<b>4.558.601.-</b>	<b>3.759.347,68</b>	<b>82,47</b>
-----			
Pogodbene obveznosti	305.077.-	239.108,75	78,38
Prispevki iz osebnega dohodka	302.673.-	252.518,60	83,43
Prispevki za tekočo valorizacijo pokojnin	100.000.-	75.128,20	75,13
Prispevki za uporabo mestnega zemljišča	2.750.-	1.329,20	48,33
Vodni prispevek	33.000.-	4.465,90	13,53
Prispevek za izobraževalno skupnost	12.813.-	18.933,00	147,76
Prispevek za raziskovalno skupnost	2.860.-	3.778,15	132,10
Davek iz dohodka TOZD	6.727.-	8.744,15	129,99
Prispevek za starostno zavarovanje kmetov	599.-	906,20	151,29
Prispevek za solidarnost		454,10	
<b>SKUPAJ ZAKONSKE IN POGODBENE OBVEZ., KI SE AKONTIRAJO MED LETOM</b>	<b>766.499.-</b>	<b>605.366,25</b>	<b>78,98</b>
-----			
Izplačani osebni dohodki		2.832.211,30	
Izplačani osebni prejemki		108.779,85	
OD vsebovani v nedokonč.proizv. 1.1.76		8.885,04	
OD vsebovani v nedokonč.proizv. 30.9.76		10.875,77	
OD vsebovani v neplač.realiz. 30.9.1976		1.956,10	
<b>OSEB.DOH.IN PREJEM., KI SE KRIJEJO IZ DOHODKA</b>	<b>3.313.690.-</b>	<b>2.937.044,32</b>	<b>88,63</b>
-----			
<b>V BREME DOH.PO PERIOD.OBRAČUNU</b>	<b>4.080.189.-</b>	<b>3.542.410,57</b>	<b>86,82</b>
-----			
<b>OSTANEK DOHODKA</b>	<b>478.412.-</b>	<b>216.937,11</b>	<b>45,35</b>
-----			
Prispevek za narodno obrambo	4.900.-		
Del dohodka za nadom.izpada doh. ŽTP	5.020.-		
Del dohodka za nadom.izpada doh.elektrogosp.	8.364.-		
Prispevek za finansiranje krajev.skupnostim	14.700.-		
<b>DEL DOHODKA ZA SKLADE</b>	<b>445.428.-</b>		



PRIMERJAVA DOSEŽENEGA DOHODKA OBRATA ZA KOOPERACIJO V OBDOBJU I - IX, 1976 S PLANSKIM DOHODKOM ZA LETO 1976

Vsebina postavk	Org.en. Bohinj	Pokljuka	Jesenice	Radovljica	Skupaj OK		Indeks
	Dosež. I-IX	Dosež. I-IX	Dosež. I-IX	Dosež. I-IX	Plan. I. 1976	Dosež. I-IX/76	
Realizacija proizvodov	4.993.700.64	3.305.390.94	7.649.483.15	10.667.659.77	29.885.700	26.616.134.50	89.06
Realiz.rež.za odtuj. les	15.764.25	30.080.81	32.772.75	56.646.75	262.200	135.264.56	51.59
Dohodki od obresti kupcev	35.690.60	37.560.70	124.332.35	70.040.15	-	267.623.80	
CELOTNI DOHODEK	5.045.155.49	3.372.932.45	7.806.588.25	10.794.346.67	30.147.900	27.019.022.86	89.62
Nabavna vrednost lesa	3.312.795.55	2.051.812.25	4.744.090.96	6.268.558.10	21.160.686	18.377.256.86	77.39
Sredstva za biološka vlaganja	613.581.56	357.817.18	807.924.18	1.143.586.19	4.120.824	2.922.909.11	70.93
Sredstva za gradnjo cest	174.121.21	98.229.89	218.810.53	292.524.62	1.070.000	783.786.25	73.25
Sredstva za vzdržev. potov	43.530.30	24.557.46	54.702.63	73.156.17	267.400	195.946.56	73.28
Stroš.posl.skupr.sluzb.in strok.izobraž.	81.347.00	81.347.00	81.347.00	81.347.00	433.844	320.388.00	75.00
Stroški poslov. TOZD	137.897.00	172.514.00	552.597.50	332.311.60	1.498.660	1.195.320.10	79.76
Amort. cest po min. stop.	155.864.70	29.094.30	139.970.25	179.811.00	756.903	504.740.25	66.68
AM nad minimalno stopnjo	54.552.60	10.183.05	48.989.65	62.933.85	151.380	176.659.15	116.70
Vredn.substance v zal. 1.1.76	297.056.27	297.933.75	1.025.560.59	1.324.812.80	-	2.945.363.41	
Vredn.substance v zalog.30.9.76	105.389.60	18.680.93	174.041.70	34.432.48	-	263.679.75	
Vredn.substance v neplač.real. 30.9.	4.938.75	116.607.70	53.708.50	49.098.10	-	224.353.05	
PORABLJENA SREDSTVA	4.760.417.84	2.988.200.25	7.446.243.09	9.744.475.71	29.459.697	24.939.336.89	84.66
DOHODEK	284.737.65	384.732.20	360.345.16	1.049.870.96	688.203	2.079.635.97	302.19
Pogodbene obveznosti					-	7.246.40	
Prispevki iz oseb. doh.					15.848	9.445.45	59.60
Prisp. za izobr.skupnost					43.354	227.196.20	524.05
Prisp. za raziskovalno skupnost					9.675	45.337.70	468.61
Davek iz dohodka TOZD					24.405	104.929.70	429.95
Prispevek za solidarnost					-	5.449.35	
Starost. zavarovanje kmetov					-	10.874.55	
Vodni prispevek					-	18.164.40	
SKUPAJ ZAK.IN POGODBENE OBVEZ., KI SE AKONTIRAJO MED LETOM					93.282	428.643.75	459.51
Osebn. dohodki						105.461.40	
Osebn. prejemki						522.65	
OSEB.DOH.IN PREJEM., KI SE KRIJEJO IZ DOHODKA					142.331	105.984.05	74.46
V BREME DOHODKA PO PERIOD.OBRAČ					235.613	534.627.80	226.91
DOHODEK PO PERIOD.OBRAČUNU					452.590	1.545.058.17	341.38
Prispevek za narodno obrambo					100	-	
Del dohodka za nadom.izpada doh. ŽTP					17.596	-	
Del dohodka za nadom.izpada doh.elektrogosp.					14.268	-	
Del doh. za sklade					420.626	-	



## PRIMERJAVA DOSEŽENEGA DOHODKA V OBDOBJU I.-IX.1976 Z PLANSKIM DOHODKOM ZA LETO 1976

Vsebina postavk	Skupne službe		Strokovno izobraževanje		Počitniški dom Piran		S k u p a j	
	Planirano 1976	Doseženo I.-IX.1976	Planirano 1976	Doseženo I.-IX.1976	Planirano 1976	Doseženo I.-IX.1976	Planirano 1976	Doseženo I.-IX.1976
Realiz. interna v breme TOZD	8.757.651	5.861.427.65	650.000	517.509.00			9.407.651	6.378.936.65
Realiz. interna v breme urej.BA		733.897.00						733.897.00
Realiz. materiala		18.429.54			222.204	175.345.00	222.204	18.429.54
Realiz. uslug								175.345.00
Izredni dohodek		125.959.06						125.959.06
<b>CELOTNI DOHODEK</b>	<b>8.757.651</b>	<b>6.739.713.25</b>	<b>650.000</b>	<b>517.509.00</b>	<b>222.204</b>	<b>175.345.00</b>	<b>9.629.855</b>	<b>7.432.567.25</b>
Gorivo in mazivo za režijo	86.040	46.782.86					86.040	46.782.86
Živila in pijače					106.000	92.079.30	106.000	92.079.30
Ostali režij. material-odpisi drob.invent.	546.700	402.510.40	50.000	1.588.71		14.046.68	596.700	418.145.79
Proizvod. storitve (PTT, elektr.voda )					32.000	45.772.50	32.000	45.772.50
Neproizvod. storitve -	405.958	400.980.34	170.000	26.740.20			575.958	427.720.54
Investicij. vzdrževanje	344.775	258.579.00		7.358			352.133	258.579.00
Ostale storitve	951.385	739.664.55	22.900		3.000	5.778.85	977.285	745.443.40
Terenski dodatek, dnevnice	195.020	104.311.85	115.000	20.390.00		140.00	310.020	124.841.85
Reklama in reprezentanca	95.000	38.607.90					95.000	38.607.90
Drugi materialni stroški	373.136	111.338.40		6.605.00			373.136	117.943.40
AM po minimalnih stopnjah	689.550	522.725.35	14.715	11.622.60	2.976	8.619.95	707.241	542.967.90
AM nad minimalno stopnjo					2.232		2.232	
Last. cena prodanega materiala		17.871.39						17.871.39
Izredni izdatki		26.880.52						26.880.52
Porabljena sredstva	3.687.564	2.670.252.56	379.973	66.946.51	146.208	166.437.28	4.213.745	2.903.638.35
<b>DOHODEK</b>	<b>5.070.087</b>	<b>4.069.460.69</b>	<b>270.027</b>	<b>450.562.49</b>	<b>75.996</b>	<b>8.907.72</b>	<b>5.416.110</b>	<b>4.528.930.90</b>
Pogodbene obveznosti-zavaroval.prem.	85.041	72.304.45	890	667.45	1.000	658.00	86.931	73.629.90
Prispevki iz oseb. dohod.	420.792	330.791.85	9.137	7.983.35	6.287	6.722.05	436.216	345.497.25
Mest. zemlj. - prisp.					500	1.814.85	500	1.814.85
Prisp. za zdrav. zav.kmetov		10.368.90						10.368.90
Prisp. za primanjaja v elektroenerg.		1.786.35						1.786.35
<b>SKUPAJ ZAKON, IN POGODB. OBVEZN.</b>	<b>505.833</b>	<b>415.251.55</b>	<b>10.027</b>	<b>8.650.80</b>	<b>7.787</b>	<b>9.194.90</b>	<b>523.647</b>	<b>433.097.25</b>
Osební dohodki	4.564.254	3.663.804.60	100.000	86.872.75			4.664.254	3.750.677.35
Osební prejemki		161.448.50		4.036.55	67.870	66.506.70	67.870	231.991.75
Šolnine, štipendije			160.000	130.725.00	339	332.50	160.339	131.057.50
Prispevek za narod.obrambo	6.000						6.000	
<b>SKUPAJ V BREME DOHODKA</b>	<b>5.076.087</b>	<b>4.240.504.65</b>	<b>270.027</b>	<b>230.285.10</b>	<b>75.996</b>	<b>76.034.10</b>	<b>5.422.110</b>	<b>4.546.823.85</b>
<b>IZGUBA</b>		<b>- 171.043.96</b>				<b>- 67.126.38</b>		<b>- 238.170.34</b>
<b>DEL DOHODKA ZA SKLADE</b>	<b>- 6.000</b>			<b>220.277.39</b>			<b>- 6.000</b>	<b>220.277.39</b>
<b>IZGUBA - SALDO</b>								<b>- 17.892.95</b>

PRIMERJAVA DOSEŽENEGA DOHODKA OBVLAV ZA KOOPERACIJO A OBDOBJU I.-IX.1976 Z PLANSKIM DOHODKOM ZA LETO 1976



PRIMERJAVA PRIMARNIH IN IZVEDENIH PODATKOV IZ DEVETMESEČNIH OBRAČUNOV TOZD GOZDNEGA GOSPODARSTVA BLEJ

Pokazatelj	Bohinj	Pokljuka	Jesenice	Radovljica	Skupaj	Gradben.	Avtoprevozn. OK	Skupne sl.	GG Bled	
Planirana oddaja-proizvodnja	33.400	39.200	8.500	3.000	84.100	15.394.590 <sup>1</sup>	3.030.007	42.800 <sup>2</sup>	-	126.900
Realizacija I.-IX,1976	28.681	29.742	6.644	3.049	68.116	11.603.928	2.241.956	38.035	-	106.152
Realizacija v % plana	85,9	75,9	78,2	101,6	81,00	75,38	74,00	88,9	-	83,7
Planirana poprečna cena	740,53	748,43	690,41	702,43	737,72	-	29.792 <sup>3</sup>	689,70	-	721,35
Dosežena poprečna cena I.-IX,1976	742,26	753,26	671,84	717,67	740,76	-	19.281	709,55	-	729,58
Doseganje plan.cene v %	100,2	100,6	97,3	102,2	100,4	-	64,7	102,9	-	101,1
Planirano število delovnih ur	260.383	261.607	191.335	90.319	803.644	165.170	118.759	-	139.637	1.227.210
Obračunane ure I.-IX,1976	163.843	196.861	125.983	53.937	540.624	101.871	85.093	-	92.044	819.650
% doseganja planiranih ur	62,9	75,3	65,8	59,7	67,3	61,8	71,7	-	65,9	66,8
Efektivno opravljenih ur v % obrač.	78,81	73,24	77,73	79,97	76,55	85,67	83,33	-	85,77	79,42
Št.del.ur upokoj.in dop.delo	1.252	1.296	2.387	2.296	7.231	664	1.297	-	4.657	13.849
Planirani celotni dohodek	31.672.832	34.476.267	14.085.401	7.055.895	87.290.395	15.394.590	14.335.000	30.147.900	9.629.855	156.797.740
Doseženi celotni dohodek	27.771.595	25.910.873	10.446.710	5.693.340	69.822.518	15.019.963	9.944.340	27.019.023	7.432.567	129.238.412
Celot.dohodek v % plana	87,7	75,2	74,2	80,7	80,0	97,6	69,4	89,6	77,2	82,4
Celot.dohodek v fakturirani realiz.	198.062	250.896	39.218	14.539	502.715	17.476	23.904	149.908	143.475	837.477
Planirani materialni stroški	21.159.712	23.155.692	6.643.532	3.462.076	54.421.012	9.784.652	9.776.339	29.459.697	4.373.745	107.815.505
Dejanski stroški	16.027.279	17.460.581	4.588.007	2.341.053	40.416.921	10.449.622	6.184.992	24.939.337	2.903.636	84.894.507
Dejan.stroški v % plana	75,7	75,5	69,1	67,6	74,3	106,8	63,3	84,7	66,4	78,7
Planirani dohodek	10.513.120	11.320.575	7.441.869	3.593.819	32.869.383	5.609.938	4.558.601	688.203	5.256.110	48.982.235
Doseženi dohodek	11.744.317	8.450.292	5.858.704	3.352.288	29.647.132	4.570.341	3.759.348	2.079.686	4.528.931	44.343.905
Doseženi dohodek v % plana	111,7	74,6	78,7	93,3	90,2	81,5	82,5	302,19	86,2	90,5
Planirani ostanek dohodka	1.576.930	3.162.261	1.697.318	825.290	7.261.799	621.610	478.412	452.290	- 6.000	8.820.111
Doseženi ostanek dohodka	3.300.980	1.181.300	1.151.738	1.058.395	6.692.413	747.508	216.937	1.545.058	- 17.893	9.184.024
Ostanek dohodka v % na plan	209,33	37,36	67,86	128,25	92,2	120,25	45,35	341,38	-	104,13
Planirani bruto OD + prejemki	6.749.453	6.740.567	4.835.432	2.311.972	20.637.424	4.216.180	3.313.690	142.331	4.732.124	33.041.749
Izplačani bruto OD + prejemki	5.292.134	6.042.632	3.920.024	1.757.583	17.012.373	3.250.524	2.940.991	105.984	4.113.727	27.423.699
Izplačani OD v % plana	78,4	89,6	81,1	76,0	82,4	77,1	88,8	74,5	86,9	83,0
Plan OD x % izvršenih delovnih ur	4.245.406	5.075.647	3.181.714	1.380.247	13.888.986	2.605.599	2.375.916	-	3.118.470	22.071.888
Izplačani OD v % preračunanih OD	124,7	119,1	123,2	127,3	122,5	124,8	123,8	-	131,9	124,2
Dogovorjeni OD po SS o OD <sup>4</sup>	6.164.302	6.777.630	4.440.118	1.993.567	19.375.617	3.422.588	2.802.885	67.165	4.007.573	29.675.828
Izplačani bruto OD ( brez oseb.prej.)	5.172.580	5.906.824	3.792.608	1.688.831	16.560.843	3.164.679	2.832.211	105.461	3.817.184	26.480.378
Razlika v % na OD izplačana	119,2	114,7	117,1	118,0	117,0	108,1	99,0	64,0	105,0	112,1
Število zaposlenih po planu	110	114	84	37	345	51	66	-	64	526
Dejan. število zaposlenih	97	119	80	32	328	64	49	1	58	500
Število zaposl. iz opravljenih ur	102	122	82	34	340	66	53	1	58	518
Bruto OD 182 ur mesečno	5.702	5.425	5.376	5.465	5.502	5.617	5.966	11.718	7.184	782
Poprečni OD po sporazumu <sup>5</sup>	5.342	5.339	5.207	5.268	-	5.092	5.557	6.358	6.540	5.450
Kvalifikacijski količnik	1.666	1.665	1.624	1.643	-	1.588	1.733	1.983	2.040	1,7
Doseženi popreč.OD na pogoj.nekvalif.	3.449	3.280	3.374	3.469	-	3.560	3.496	5.909	3.700	3.459
Prehodne zaloge 1.1.1976	11.923	11.072	3.714	779	27.488	-	-	6.121	-	33.609
Prehodne zaloge 30.9.1976	7.846	11.971	4.330	613	24.760	-	-	537	-	25.297



Pokazatelj	Bohinj	Pokljuka	Jesenice	Radovljica	Skupaj	Gradben.	Avtoprevozn.	OK	Skup.sl.	GG Bled
Planirano oblikovanje sred. za investicijsko vzdrževanje	1.617.710	902.701	376.885	99.584	2.996.880	447.224	926.155	-	352.133	4.722.392
Obračunana sred. za invest. vzdrž.	1.213.281	677.025	282.663	74.691	2.247.660	335.421	694.520	-	253.065	3.536.280
Porabl. sred. za invest. vzdrž.	1.107.377	424.560	864.798	257.313	2.654.048	28.877	153.199	-	-	2.836.125
Planirana sred. za biološka vlaganja	3.320.982	4.086.446	821.590	295.022	8.524.040	-	-	4.120.824	-	12.644.864
Obračunana sred. za biološ. vlaganja	2.962.028	3.110.608	611.301	301.027	6.948.964	-	-	2.922.909	-	9.871.873
Obračunana sred. v % plana	89,2	76,1	74,4	102,0	81,50	-	-	70,93	-	78,1
Planirana poraba sred. biološ. vlaganj	3.047.717	3.541.398	2.692.224	2.208.881	11.490.220	-	-	-	-	11.490.220
Porabl. sred. biološ. vlaganj	2.400.138	2.373.340	1.698.817	1.476.237	7.948.532	-	-	-	-	7.948.532
Porabl. sred. v % plana	78,75	67,0	63,1	66,8	69,2	-	-	-	-	69,2
Dohodek na zaposlenega ( iz ur )	115.140	69.265	71.443	98.597	87.197	69.248	70.931	-	78.085	85.606
Ostane dohodka na zaposlenega (iz ur)	32.362	9.682	14.046	31.129	19.684	11.326	4.093	-	-308,50	17.730
Ostane dohodka na angažirana sred.	62,20	45,41	99,32	225,23	70,15	229,2	16,02	80,55	-	66,44
Število ur upokoencev in dop. dela	1.252	1.296	2.387	2.296	7.231	664	1.297	-	4.657	13.849

Opomba: 1 = realizacija v kateri ni upoštevana vrednost del hale Avtoprevozništvu

2 = opravljenih tkm

3 = izdelane ure v mehanični delavnici

4 = ni upoštevan dohodek po čl. 12 zakona o gozdovih

5 = 2.886 din x 111,1 % x kvalifikacij. količnik. Ni upoštevan faktor stimulacije

6 = na 1.000 din angažiranih sredstev



# S SEJ SAMOUPRAVNIH ORGANOV

Pregled dosežene prodaje v % plana po TOZD in grupah sortimentov  
DRUŽBENI GOZD

Sortiment	TOZD gozdarstva:				Skupaj GG Bled
	Bohinj	Pokljuka	Jesenice	Radovljica	
Hlodovina iglavcev	86	69	67	108	77
Celulozni in jamski les iglavcev	182	127	134	107	142
Drobni tehnični les	55	68	93	53	58
Iglavci skupaj	78	75	81	108	80
Bukova hlodovina	114	98	53	25	92
Bukov jamski les - drva	77	76	71	80	83
Listavci skupaj	101	83	84	52	87
IGLAVCI + LISTAVCI	86	76	76	102	81

## ZASEBNI GOZD

Hlodovina iglavcev	80	54	96	92	85
Celulozni in jamski les iglavcev	76	79	128	120	110
Drobni tehnični les	24	320	15	82	115
Iglavci skupaj	77	83	99	100	92
Bukova hlodovina	14	26	48	49	41
Bukov jamski les - drva	29	-	50	-	8
Listavci skupaj	19	21	49	30	34
IGLAVCI + LISTAVCI	74	81	94	97	89

S sej samoupravne delavske kontrole

Odbor za samoupravno delavsko kontrolo je imel doslej 3 seje.

1. Obravnaval je osnutek skupnega sporazuma o razporejanju dohodka in delitvi OD. Ugotovil je, da so delovna mesta v 6. poklicni skupini znatno nižje ovrednotena v primerjavi z drugimi ter glede na sporazum v panogi. Priporočil je, naj bi pri izdelavi predloga to upoštevali. Opozoril je na uskladitev delovnih normativov, tako da bo za vse vrste del po normi ali na podlagi ocene obsega dela mogoče enako doseči OD glede na količino opravljenega dela.

Omenimo naj, da so o teh stališčih odbora razpravljali in jih sprejeli na zborih delavcev v TOZD. Nedvomno je nadaljnja naloga odbora, da spremlja izvajanje sprejetega sporazuma in nadalje opozarja na uveljavljanje delitve po delu in odpravljanju neskladnosti.

2. Glede stroja za izdelavo tramičev, ki je stal na Rečici in ni bil montiran, so ugotovili, da je bila nabava v takratnih razmerah opravičena. Po dveh letih pa so se razmere na trgu bistveno spremenile. Zato ni pričakovati predvidene ekonomske uspešnosti in stroj tudi ni montiran.

8. seja odbora za gospodarstvo

1. Glede vračila dolgoročnega posojila za gradnjo zasebnih stanovanj takrat, ko delavec zapusti našo organizacijo združenega dela, meni odbor, da ni potrebno o tem razpravljati, ker so obveznosti določene v pogodbi. Kdor gre na delo v drugo organizacijo, je pogodbeno obvezan vrniti posojilo.



## pomoč posočju

Enodnevni osebni dohodek	147.000,00 din
Iz sklada skupne porabe	70.000,00 din
Pomoč sindikata v blagu	41.000,00 din
Neposredna pomoč našim delavcem, ki jih je prizadel potres	10.000,00 din
GG Bled skupaj	268.000,00 din

V povprečju je vsak delavec prispeval za pomoč Posočju 515,00 din ali 8,9 % bruto mesečnega osebnega dohodka. Pregled prispevka po TOZD ni potreben, ker so pri zbiranju pomoči sodelovali vsi delavci.



2. Odbor je dal soglasje k naslednjim investicijam:
- za Elan Begunje, nabava viličarja, dostavni avto, 2 stroja,
  - za LIP Bled, nabava stroja za obdelavo lesa, rekonstrukcija proizvodnje masivnega pohištva,
  - za Sukno Zapuže, gradnja stanovanjskega bloka,
  - za Kovinsko delavnico Bled, nabava viličarja,
  - za Verigo Lesce, nabava dvigala,
  - za KS Mošnje, asfaltiranje avtobusne postaje.

OZD, ki upravljajo bančna sredstva, dajejo soglasje, kadar nekdo od partnerjev uporabi ta sredstva kot kredit.

3. Tovarni celuloze Medvode naj bi odobrili blagovni kredit v višini 3.500.000,00 din, ki ga vrne do 31.5.1977. Svet delovne organizacije je ta predlog sprejel.

4. Odbor je ugodil prošnji Veratelj Janeza za šolanje na SG šoli in Legat Jožeta za izredno šolanje na II. stopnji ekonomske fakultete.

S seje centralnega sveta obrata za kooperacijo

1. Sprejet je bil dogovor o temeljnih družbenega plana SRS za obdobje 1976 - 1980. Za zasebne gozdove v območju GG Bled so obveznosti velike, saj so že prvo leto tega obdobja v poseku lesa za 26 % višje od 5-letnega plana.

2. V razpravi o osnutku zakona o združenem delu je bilo ugotovljeno, da OK nima potrebnih svojih kadrov. Vendar je to nujno za uspešno gospodarjenje. Vsa strokovna opravila na terenu izvajajo delavci iz TOZD. Poseben problem predstavljajo lastniki gozdov - nekmetje, ki

po zakonu o gozdovih ne morejo biti člani OK.

3. Kot delegata občnega zbora Zadružne zveze SR Slovenije se udeležita Kunstelj Peter, kmet iz Bohinjske Bele in Arih Andrej, dipl.ing., vodja obrata za kooperacijo.

4. Sklenjeno je bilo, da OK naroči 21 izvodov revije "Sodobno kmetijstvo" za kmete.

5. Kmetom naj bi razdelili 500 izvodov "Navodila za varno delo pri podiranju in izdelavi gozdnih sortimentov".

S seje komisije za samoupravno kmečko kontrolo

1. Komisija je načela vprašanje o neskladnosti med občinskimi kriteriji in kriteriji OK glede statusa kmeta. Določbe zakona o kmetijskih zemljiščih so ok-



Ekipa tekmovalcev in funkcionarjev iz TOZD gozdarstvo Radovljica

- foto Veber

Ekipa tekmovalcev iz TOZD gozdarstvo Bohinj



- foto Veber



virne. Zato bi morala občinska skupščina sprejeti bolj konkretne kriterije. Ker je po zakonu član OK le kmet, je potrebno ugotoviti, kdo je kmet in kdo ni.

2. V odboru za samoupravno kmečko kontrolo je sedaj 7 članov. Osmi član Zupan Mirko je bil kaznovan zaradi prekrška po zakonu o gozdovih in prenehal biti član odbora samoupravne delavske in kmečke kontrole.

## IZ SOZD GLG

V PRIHODNJE ŠE VEČ IZMENJAV

Izmenjava letovanj delavcev v počitniških domovih članic GLG sodi v lansko leto, ko je posebna delovna grupa v okviru sindikata SOZD organizirala prvo izmenjavo letovanj delavcev v počitniških domovih. Letos je delovna grupa izvajala te izmenjave še bolj načrtno in pravočasno. Tiste članice GLG, ki razpolagajo s počitniškimi domovi ali kamp prikolicami, so se obvezale, da bodo za SOZD v toku cele sezone rezervirale določeno število postelj. V kolikor bi ta dogovor vse članice uresničevale, bi bil uspeh gotovo še večji, kot pa letos. Delovna grupa je ugotovila, da so bili delavci po kolektivnih ponekod še premalo informirani o možnostih za letovanje kljub vsem dosedanjim prizadevanjem. Ob tem se je pokazala naša stara slabost, da se namreč nezavzeto in nedosledno lotimo določene akcije, saj so vse prijava morale biti realizirane izven postavljenih rokov. Kljub tem letošnjim slabostim se je za menjavo kraja in počitniškega doma letos odločilo 32 delavcev, ki so preživeli dopust v enem izmed domov članic GLG. To število bo lahko vsako leto večje, če bomo odpravili vse slabosti, ki so se letos pojavile, in če se bodo vsi člani delovne grupe bolj zavzeli in spoštovali sprejete dogovore.

Omeniti je še možnost letovanja na Češkoslovaškem, za katero pa letos ni bilo nobenega zanimanja. Vzrok za to je pred-

vsem visoka cena ter 14 dnevni rok letovanj. V prihodnje bo potrebno razmisliti tudi o uskladitvi terminov kolektivnih dopustov pri posameznih članicah ali celo po odpravi le-teh, saj so počitniški domovi polno izkoriščeni le na višku poletne sezone, ves ostali čas pa so več ali manj neizkoriščeni.

Te dni člani kolektivov GLG izpolnjujejo anketo, ki jo je pripravila grupa za rekreacijo. Dobiti želijo mnenje večine o sedanjih oblikah letovanja, ter o željah za prihodnje. Posebna vprašanja veljajo pripravljenosti za združevanje sredstev v GLG, da bi pridobili nekaj novih združenih kapacitet, ki bi bile na razpolago vsem zaposlenim. Zaradi čim točnejših podatkov ankete naj le-to vsi zaposleni vestno izpolnijo. Rezultate ankete bomo objavili naknadno.

-es



### POZORNOST PREDVSEM VSEBINI ZAKONA O ZDRUŽENEM DELU

Na Bledu se je sestala komisija za spremljanje javne razprave o osnutku zakona o združenem delu ter za uresničevanje organiziranosti v GLG. Člani komisije so po daljši in temeljiti razpravi sprejeli nekaj sklepov ter se domenili, da bodo še naprej spremljali potek uresničevanja samoupravne organiziranosti, kakor jo predvideva osnutek novega zakona.

Člani komisije so ugotovili - medtem ko so proučili stanje v vseh temeljnih organizacijah s področja gozdarstva in lesne industrije, da so ponekod z razpravo v zaostanku, ponekod pa se pojavljajo predvsem vprašanja organiziranosti ter dohodkovnih odnosov. Zelo dobro so javno razpravo organizirali v nekaterih organizacijah, med drugim v GG Bled, kjer so se odločili za vsebinsko obravnavo in so po vseh temeljnih organizacijah analizirali stanje organiziranosti. Niso le primerjali sedanjega stanja in zahtev novega osnutka zakona, temveč so se odločili tudi za področje med-

sebojnih odnosov med temeljnimi organizacijami ter dohodkovnimi odnosi.

Člani komisije so v razpravi ugotavljali, da bi morali biti marsikje delavci bolj informirani ter pravočasno in kompleksno obveščeni o problemih in o stanju v organizaciji. Strinjali so se tudi v tem, da so bile dosežane razprave le bolj informativne, da so se delavci sicer seznanili z osnutkom novega zakona, vendar pa še vse pre malo s pravo vsebino novega zakona; da so bile analize le bolj v smislu samoupravne organiziranosti kot analiza resničnih dohodkovnih odnosov ter vloge in položaja delavca v teh družbenih odnosih. Domenili so se, da morajo posamezne organizacije v prihodnje znatno več pozornosti posvetiti sami vsebini, zlasti prvemu delu osnutka zakona, ki obravnava ustvarjanje dohodka, njegovo delitev in dohodkovne odnose. Pomembno je, kako bo organizirana sestavljena organizacija združenega dela, saj bi z ustrezno organiziranostjo SOZD lahko pomagali temeljnim organizacijam in drugim, kako bi se v prihodnje najbolj organizirali.

V okviru sestavljene organizacije združenega dela gorenjskega gozdarstva in lesne industrije bodo še naprej posvečali vso pozornost osnutku zakona o združenem delu in resničnemu uveljavljanju samoupravnega položaja slehernega delavca. Člani komisije so se namreč domenili, da bodo sedanje in nove ugotovitve strnili v predlog nove organiziranosti v GLG.



### OGREVANJE S SONČNO ENERGIJO

Organizacija LTH Škofja Loka in Jelovica Škofja Loka bosta sklenili samoupravni sporazum za razvoj naprav za ogrevanje s sončno energijo potrošne vode v gospodinjstvu in pri osebni porabi.



Škofja Loka - 22. septembra je bil v inštitutu LTH Škofja Loka razgovor o sodelovanju razvojnega inštituta LTH in Jelovice Škofja Loka in sicer na področju razvoja naprav za ogrevanje s sončno energijo potrošnih vod v gospodinjstvu. Sestanek so sklicali na pobudo strokovnih služb sestavljene organizacije združenega dela "GLG", na njem pa so sodelovali tudi predstavniki Ljubljanske banke.

Na razgovoru so poudarili predvsem pomen te raziskovalne naloge, ki sodi v neposredno delovno panogo LTH in Jelovice, raziskovalna skupnost in Ljubljanska banka pa bi sodelovali s finančnimi sredstvi.

V Sloveniji in v Jugoslaviji je že več zavodov in organizacij začelo v zadnjem času pripravljati študije, sklepajo tudi že licenčne dogovore s tujimi podjetji, vendar pa sta inštitut LTH z Jelovico kot neposrednim koristnikom takih naprav za opremo industrijsko zgrajenih hiš posebno zainteresirana za uspešno in hitro reševanje naloge. Inštitut LTH je že vključen v razvojni program Raziskovalne skupnosti Slovenije, njegovo sodelovanje z Jelovico pa je tako še bolj dobrodošlo.

Na razgovoru je predstavnik Ljubljanske banke poudaril, da o takšnem programu razvoja v banki še niso zabeležili, vendar pa je Ljubljanska banka to razvojno smer pripravljena vsekakor podpreti. V iskanju energetskih rezervnih virov, ob večji skrbi za čisto okolje je raziskovalna naloga po zamisli LTH in Jelovice vsekakor izredno dobrodošla in sprejemljiva. Ko bodo sklenili še samoupravni sporazum o poslovno tehničnem sodelovanju in ko bodo naloge začeli tudi uresničevati, se bo izkazalo, da sta prav LTH in Jelovica tisti organizaciji, ki znata prisluhniti potrebam časa in stopiti v korak z razvojem.

D. S.

## NALOŽBE LESNE INDUSTRIJE

Letos in v naslednjem letu bodo izdatno investirali v Jelovici, Alplesu, Gradisu ter LIP Bled. Naložbe so v skladu s samoupravnim sporazumom o združenju in delitvi dela v okviru sestavljene organizacije gorenjskega lesnega in gozdnega gospodarstva.

Bled - V letošnjem in v naslednjem letu bodo vložili znatna denarna sredstva za izboljšanje delovnih pogojev in za večjo proizvodnjo v več gorenjskih delovnih organizacijah lesne industrije. Tako bo Jelovica Škofja Loka gradila proizvodno halo s strojno opremo za dopolnjevanje in za modernizacijo programa stavbnega pohištva. S tem bo prešla na proizvodnjo vezanih oken, na enojno izvedbo in na zasteklitev s termoizolacijskim steklom. Novo proizvodnjo bo uvedla postopoma v naslednjem srednjeročnem obdobju, medtem ko se bodo tudi delavci počasi preusmerjali. Predračunska vrednost del znaša 9 milijonov 200.000 dinarjev.

Alples V Železnikih bo gradil obrat za predelavo masivnih elementov in novih vzdrževalnih obratov, ob tem pa bo ukinit dislocirani obrat v Selcah. Delavci iz obrata se bodo preselili v nove proizvodne prostore. Proizvodni obrat bo predvidoma veljal 26 milijonov dinarjev, v njem pa bodo izdelovali masivne elemente za kombinacijo s ploskovnim pohištvenim programom in RTV ploskovnim programom, omarasto pohištvo iz listavcev, predvsem bukovine, obloge, zaključne letve, ograje in vrtno pohištvo, leseno opremo kopalnic (če te proizvodnje ne bo prevzel tržiški ZLIT) ter lesene izdelke po načinu naredi si sam.

Gradis iz Škofje Loke bo gradil odprto skladišče tesarske delavnice z lastnimi sredstvi v vrednosti 3 milijone 500.000 dinarjev.

Delovna organizacija LIP Bled bo povečala proizvodnjo masivnega pohištva v Bohinjski Bistrici s skupno predračunsko

vrednostjo naložbe 20 milijonov 663.000 dinarjev. S tem bo povečala proizvodnjo masivnega pohištva iz smrekovega lesa v tehnologiji maloserijske proizvodnje univerzalnih elementov, za opremo stanovanjskih prostorov in prostorov v javnih zgradbah kot so hoteli, moteli, trgovine, otroški vrtci, knjižnice, lekarne in drugi. V oddelku pohištva v Bohinjski Bistrici se bo vrednost proizvodnje pohištva povečala od sedanjih 12 milijonov na 55 milijonov dinarjev, vrednost proizvodnje na enega zaposlenega pa bo večja od sedanjih 123.000 dinarjev na 444.000 dinarjev. LIP Bled razpolaga s predvideno količino lesa, večji del proizvodnje pa bodo lahko izvozili.

LIP Bled pa namerava vložiti milijon 580.000 dinarjev tudi v razširitev lastne maloprodajne mreže v Murski Soboti, kjer naj bi pospešili tudi prodajo gradbenega materiala. Za naložbo bodo namenili lastna sredstva

D. S.

## ŠTUDIJA GOZDARSTVA NA VIŠJI ŠOLI

O pripravah za organiziranje dvoletne višje gozdarske šole smo že pisali v Informacijah. Okvirni program učnega načrta za višješolsko študij gozdarstva, ki ga je predložil Gozdarski oddelek Biotehniške fakultete v Ljubljani, so obravnavali v gozdnogospodarskih organizacijah in o njem povedali svoje mnenje. Da bi olajšali delo oblikovalcem višješolskega študija gozdarstva, je Gozdarski oddelek pripravil 18. oktobra 1976 sestanek s predstavniki Gozdnih gospodarstev. Pogovorili so se o neresenih vprašanjih pri organizaciji tega študija.

Diplomant višje šole naj ima dovolj obsežno znanje, da bi lahko vodil zahtevnejše gozdne



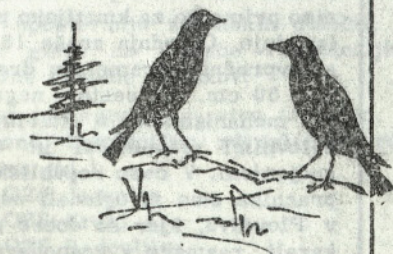
revirje v družbenih in zasebnih gozdovih. Seznanjen mora biti tudi z organizacijo dela v gozdarstvu, s psihologijo, fiziologijo in varstvom okolja ter družbenimi vedami. Tako bi lahko sodeloval s kmeti - lastniki gozdov in se še naprej izobraževal za posamezna delovna mesta, ki jih v širokem razponu predvidevajo Gozdna gospodarstva za diplomante višje gozdarske šole.

Slušatelj Višje gozdarske šole naj obvlada znanje gozdarskega tehnika, pridobi pa naj poglobljeno znanje za praktično delo na terenu. Ta oblika izobraževanja ne sme odtegniti tehnikov iz gozda za delo v pisarnah.

Dvoletna višja šola naj bo šolanje ob delu z rednimi seminarji ob koncu tedna ali enkrat v mesecu več dni skupaj, odvisno od narave posameznega učnega predmeta. Ker smo o vpisnih pogojih že pisali, naj omenimo kot poseben pogoj le še priporočilo gozdnogospodarske organizacije, ki bo morala v celoti pokriti stroške šolanja. To tudi pomeni, da bo vpis na Višjo gozdarsko šolo možen le v skladu s kadrovsko politiko in s potrebami posamezne gozdnogospodarske organizacije. Predlagali so še, naj bi bil strokovni izpit ali samostojna seminarska naloga pogoj za vpis.

Gozdarski oddelek naj pripravi osnutek učnega načrta za dvoletno Višjo gozdarsko šolo in ga posreduje v javno razpravo tudi gozdnogospodarskim organizacijam.

Konc Janez



## ZDRAVSTVENO VARSTVO V GORENJSKI REGIJI

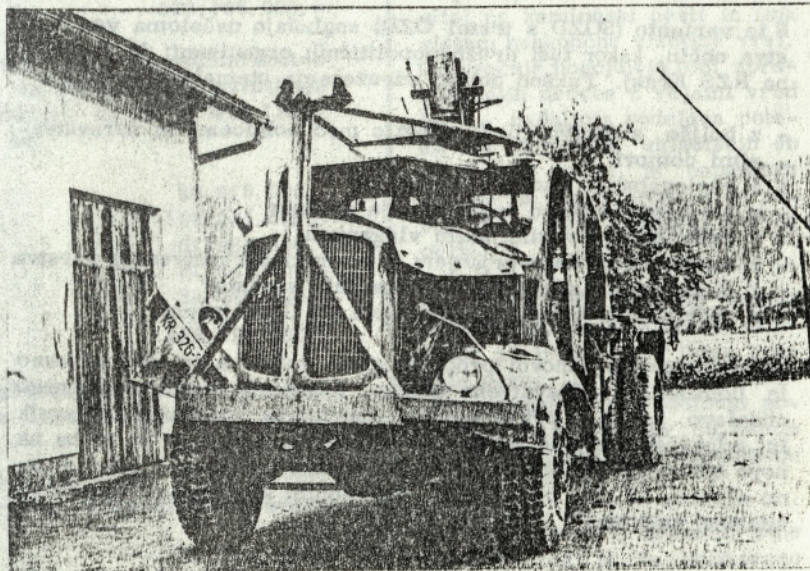
Dne 15.9.1976 je bila 11. seja zбора uporabnikov in zбора izvajalcev skupščine Občinske zdravstvene skupnosti Radovljica. Sodelovala sem kot delegat SIS za našo delovno organizacijo. Iz občinskega dnevnega reda navajam nekaj povzetkov.

### 1. Razprava o integraciji

Na iniciativno Zveze sindikatov Slovenije - Medobčinskega sveta za Gorenjsko je bila v skupščini Regionalne zdravstvene skupnosti Kranj imenovana posebna komisija, ki je pripravila predlog o integraciji zdravstvenih delovnih organizacij na Gorenjskem.

Potrebe po združevanju utemeljuje komisija s sledečim:

Dosedanja organizacijska struktura zdravstvenih delovnih organizacij v naši regiji temelji predvsem na teritorialnem principu. Tako ZD Kranj nudi zdravstveno varstvo trem občinam, ZD Jesenice pa dvema. Med obema ZD pa ni ustrezne povezave, prav tako ne med petimi bolnišnicami in to celo ne med tistimi v isti občini. Lekarne v spodnjem delu Gorenjske so združene v enotno Gorenjsko lekarno. V zgornjem delu Gorenjske pa so tri samostojne lekarne: Jesenice, Bled in Radovljica. Zaradi tega je nemalo dupliciranja pri zdravstvenih uslugah, zlasti pa nepravilna in neenakomerna izkoriščenost zdravstvenih kapacitet v regiji. Zato občani koristijo zdravstvene usluge izven regije v večjem obsegu, kot je to potrebno. V takšnem stanju tudi ni pogojev za oblikovanje enotne medicinske doktrine. Onemogočeno je razporejanje kadrov glede na sedanje ali občasne potrebe, ko je potrebna večja koncentracija na določenem mestu. Poleg tega tudi ni mogoče reševati tekočih potreb pri začasnih izpadih zdravstvenih delavcev. Neustrezna politika nagrajevanja in obremenitve pri delu povzročata migracijo zdravstvenega osebja, kar zaostruje kadrovsko problematiko. Investicijska vlaganja imajo lokalistične težnje in potemtakem niso vedno strokovno utemeljena, ali vsaj ne racionalno razdeljena in zato tudi nepravilno izkoriščena.



Letos že tretja nesreča pri prevozu s kamioni po gozdnih cestah. Posledice so večja materialna škoda in neznatne telesne poškodbe - velika sreča v nesreči. Na sliki tovornjak, ki je na oko še čeden, sicer pa ves skrivljen - foto GG Bled



V dogovoru s plačniki zdravstvenega varstva ni enotnih meril, kar povzroča neenake finančne zmogljivosti posameznih zdravstvenih delovnih organizacij in nekatere zavarovance prikrajša pri obsegu in kvaliteti zdravstvenih uslug. Sedanje zbiranje statističnih podatkov, ki izhaja iz zdravstvenih predpisov, ne daje potrebnih podatkov. Enotno in usmerjeno zbiranje potrebnih podatkov bi omogočalo kvalitetnejše in ažurnejše odkrivanje zdravstvenih problemov in privedlo do pravočasnega ukrepanja. Dosedanje usklajevanje interesov izvajalcev in uporabnikov se je v glavnem uresničevalo le na nivoju regije. Občinske zdravstvene skupnosti niso imele neposrednega vpliva na delo izvajalcev. Iz teh organizacijskih slabosti izhaja potreba po njihovem razreševanju, ki ga je možno iskati v doslednem izvajanju ustavnih določil, kakor tudi v osnutku zakona o združenem delu.

Predložili so tri variante združevanja. Sklenili so, da je v regijskem okviru najbolj smiselno povezovanje organizacijskih enot zdravstvene službe v sestavljeno organizacijo združenega dela (SOZD) preko treh strokovno opredeljenih organizacij združenega dela (OZD).

Prva OZD (bolnišnica) naj bi vključevala TOZD-e gorenjskih bolnic (splošna bolnica Jesenice, psihiatrična bolnica Begunje, bolnišnica za ginek. in porod. Kranj in druge bolnice).

Druga OZD (enostavno zdravstveno varstvo in Zavod za socialno medicino in higieno za Gorenjsko) naj bi vključevala TOZD-a občine Jesenice (ZD Železarne, ZD Jesenice).

TOZD-e občine Radovljica (ZD Radovljica, ZD Bled, ZD Bohinj)  
TOZD občine Kranj (ZD Kranj)  
TOZD občine Škofja Loka (ZD Škofja Loka)  
TOZD občine Tržič (ZD Tržič) in  
TOZD Zavoda za socialno medicino in higieno Kranj

Tretja OZD (lekarniška) naj bi skladno s predlogom vključevala vse lekarne ter naj bi bila organizirana kot enovita organizacija združenega dela. Navzoči smo se strinjali s predlogom lekarniških delavcev, naj bi bile tudi lekarne organizirane vsaj v dve temeljni organizaciji (zgornji in spodnji del Gorenjske).

S to varianto (SOZD s tremi OZD) soglašajo načeloma vsa vodstva občin, kakor tudi družbenopolitičnih organizacij in skupščina RZS Kranj. Takšno obliko združevanja utemljuje komisija

- z boljšo strokovno povezanostjo med bolnicami in zdravstvenimi domovi
- z racionalnejšo kadrovsko politiko
- z usklajeno politiko nagrajevanja po delu
- z usklajenim investicijskim vlaganjem
- z uspešnejšim dogovarjanjem s plačniki zdravstvenega varstva
- z obsežnejšim združevanjem obratnih sredstev
- z načrtnejšim razvojem zdravstva na Gorenjskem

Še vedno ostaja osnovni problem glede sodelovanja med osnovno in bolnišnično zdravstveno službo. Zagotoviti moramo teamsko obdelavo bolnika, pri kateri naj sodelujeta bolnišnični zdravnik in zdravnik osnovne zdravstvene službe. Istočasno bo treba na novo opredeliti delitev dela med bolnicami in osnovno zdravstveno službo, ki naj bi temeljila na večjem angažiranju zdravnika splošne medicine.

## OGLED GOZDOV

Biotehniška fakulteta je pod vodstvom prof. dr. Krivec Amerja pripravila strokovni ogled gozdov v Bolgariji in Romuniji z namenom, da spoznamo njihove dosežke na tem področju in pretehtamo kooperacijske možnosti sodelovanja med SR Slovenijo in tema socialističnima deželama.

Bolgarija v gozdarstvu ne zajema vidnega mesta, saj ima le 23 % gozdnate površine in letni etat okrog 7 milj. m<sup>3</sup>. Potrebe po lesu so mnogo večje in zato uvažajo les iz Sovjetske zveze.

V Beli Crkvi smo obiskali delovišče, kjer je v brigadi sodelovalo 6 ljudi z mesečnim planom 300 m<sup>3</sup> borovega lesa, ki zajema sečnjo in izdelavo z lupljenjem v gozdu ter spravilo do kamionske ceste. Skupina ima za to delo 3 motorne žage znamke "DRUŽBA 4" iz Sovjetske zveze in kmetijski traktor "Univerzal 65" z gozdarskim vitlom. V gozdu podirajo drevje in sekajo veje, vlačijo čela drevesa, na pomožnem skladišču ob kamionski cesti pa oblovinno razrežejo na sortimente in tudi olupijo. Kratke sortimente prevažajo s 6 tonskim kamionom znamke "ZIL". Interesantno je tudi to, da mora delavec deževni dan nadomestiti z delom v soboto ter da imajo sekači in traktoristi za težavno delo še 6 dodatnih dni dopusta.

Poleg pridobivanja lesa smo si ogledali tudi znamenito orehovo drevesnico, ki letno proizvaja preko 40.000 sortnih orehovitih sadik in jih prodaja po vsej Evropi.

Pomanjkanje lesa skušajo omiliti tudi s hitro rastočimi topolovimi nasadi na površinah, ki niso primerne za kmetijsko proizvodnjo. Obhodnja znaša 15 let s povprečnim premerom dreves 40 - 50 cm. Te sestoje negujejo mehanizirano s številnimi delovnimi pripomočki in celo gnojenjem. V času republiškega praznika smo si ogledali sejem v Plovdivu, kjer so dobro prikazali razmere v gospodarstvu posameznih socialističnih dežel.



Posebnost gorenjske regije je v tem, da je močno odprta proti Ljubljani, saj zadovoljuje sama le 50 % potreb po bolnišničnem in specialističnem zdravljenju. Zato je treba v integracijskem procesu jasno in točno ugotoviti in določiti, kakšen je in kakšen bo status splošne bolnice Jesenice. Dejanske njene sedanje kapacitete niso tolikšne, da bi imela regionalni status, je pa vse-kakor več kot komunalna bolnišnica, ker prevzema določen del bolnikov tudi iz spodnjih treh občin Gorenjske. Sedanje kapacitete naj bi zato ostale nespremenjene, za preostali del bolnišničnega zdravstvenega varstva pa bi morale biti zagotovljene postelje v Kliničnem centru.

Inštitut Golnik, ki zagotavlja približno 27 % bolnišnično varstvo gorenjskim zavarovancem, ostane kot TOZD Kliničnega centra znanstveno-raziskovalna institucija republiškega pomena.

Iz vseh navedenih konkretnih primerov sledi, da bo moral razvojni koncept upoštevati in predvidevati povezavo s Kliničnim centrom v Ljubljani.

Omenjene so bile osnove za delitev dela s Kliničnim centrom in predvidena strokovna organizacija, oziroma strokovna povezava zdravstvene dejavnosti v SOZD-u.

2. Povzetek iz poročila o zdravstveni službi na področju občine Radovljica za leto 1973, 1974 in 1975 in poročilo o finančnem stanju v kranjski zdravstveni skupnosti v I. polletju 1976.

V vsej Sloveniji so bila v letu 1976 sredstva za zdravstveno varstvo planirana enotno. Po družbenem dogovoru se lahko zbere za zdravstveno varstvo v letošnjem letu približno 12 % več sredstev kot je planirano, mora služba družbenega knjigovodstva blokirati viške in se ti ne morejo uporabiti.

Plan dohodkov za leto 1976:

za OZS Jesenice	95.683.000.-
OZS Kranj	226.016.000.-
OZS Radovljica	75.654.000.-
OZS Škofja Loka	92.093.000.-
OZS Tržič	36.720.000.-
Skupaj RZS Kranj	526.166.000.-

Po odbitku obveznih izločitev v rezervni sklad, za solidarnostno združevanje sredstev v SR Sloveniji, za dogovorjene investicije na področju zdravstva v regiji, za pokritje izgube v letu 1975, ostane za potrošnjo v letošnjem letu še:

za OZS Jesenice	84.846.000.-
OZS Kranj	199.815.000.-
OZS Radovljica	67.553.000.-
OZS Škofja Loka	81.641.000.-
OZS Tržič	32.744.000.-
Skupaj RZS Kranj	466.599.000.-

Po upoštevanju zakonskih določil, izkušenj iz preteklih let, so bila glede na potrebe razpoložljiva sredstva planirana na tri glavne skupine izdatkov:

- za zdravstveno varstvo (splošno, specialistično, zobozdravstveno, bolnišnično zdravljenje, zdravila, zdravstvena preventiva itd.):

OZS Jesenice	75.871.000.-
OZS Kranj	134.431.000.-
OZS Radovljica	61.097.000.-
OZS Škofja Loka	71.181.000.-
OZS Tržič	26.249.000.-

V Bolgariji smo povsod opazili velik napredek v kmetijski proizvodnji, predvsem pri planskih koncentriranih proizvodnih kompleksih.

Romunija se nam je glede gozdarstva predstavila v drugi luči, saj ima gozdnatost preko 33 % in etat okrog 20 milj. m<sup>3</sup>. V tej deželi je pridobivanje lesa ločeno od biološke proizvodnje in je zato skupno načrtovanje nekoliko težavnejše. Proizvodni proces pridobivanja lesa je v celoti mehaniziran in to izključno z delovnimi sredstvi romunske izdelave. Za sečnjo uporabljajo motorno žago "RETEZAT", za spravilo zgibnik "TAF", kmetijski kolesnik "UNIVERZAL" in štiri različne vrste žičnih žerjavov. Les nakladajo ali sortirajo z nakladalniki "IFRON", ki so povsem podobni našima strojema "VOLVO". Za prevoz dolžinske oblovine imajo kamione 10 in 12 ton s polprikolicami. Če na pomožnem skladišču ob kamionski cesti ni nakladalnika, nakladajo oblovinu s klasično vravno napravo, ki je montirana na kamionu.

Zaradi načina gospodarjenja je pri večini golosečenj v Romuniji močno razvito žičničarstvo. Trenutno imajo preko 1.500 različnih vrst žičnih žerjavov. Skoraj vsi žični žerjavi (3 - 5 t) so prirejeni tako, da je motorni vitel na kamionski cesti in ima sistem neskončne vlačilne vrvi. Golosečnjé pogojujejo tudi spravilo celih dreves z vejami vred in vsa nadaljnja obdelava poteka na pomožnih skladiščih ob kamionski cesti. Iz napadlega vejevja pa v zelo enostavnih pečeh v 8 urah skuhamo 400 kg oglja.

Poleg različnih delovišč smo si ogledali tudi mehanizirano skladišče za listavce, ki letno predela okrog 100.000 m<sup>3</sup>. Poudariti moramo, da je delovni postopek enostaven in da dajejo večji poudarek le izkoriščanju prostorninskega lesa.

Iz razgovorov z Romuni smo ugotovili, da je že oblikovano kooperacijsko sodelovanje med podjetji obeh dežel. Vendar moramo te možnosti tehnološkega



Skupaj RZS Kranj 368.829.000.-  
ali 79,05 % vseh razpoložljivih sredstev

- za nadomestila osebnega dohodka (nesreče, bolezni, nosečnost, porod)

OZS Jesenice	13.989.000.-
OZS Kranj	31.837.000.-
OZS Radovljica	11.711.000.-
OZS Škofja Loka	15.371.000.-
OZS Tržič	6.371.000.-

Skupaj RZS Kranj 79.279.000.-  
ali 16,99 % vseh razpoložljivih sredstev

- za druge izdatke (prispevek okrajnim skupnostim, stroški samouprave, povračilo strokovni službi):

OZS Jesenice	3.787.000.-
OZS Kranj	6.952.000.-
OZS Radovljica	2.988.000.-
OZS Škofja Loka	3.502.000.-
OZS Tržič	1.262.000.-

Skupaj RZS Kranj 18.491.000.-  
ali 3,96 % vseh razpoložljivih sredstev

	Skupaj vsi izdatki	Planirani presežek - primanjkljaj
OZS Jesenice	93.647.000.-	- 8.801.000.-
OZS Kranj	173.220.000.-	+ 26.595.000.-
OZS Radovljica	75.796.000.-	- 8.243.000.-
OZS Škofja Loka	90.054.000.-	- 8.413.000.-
OZS Tržič	33.882.000.-	- 1.138.000.-
Skupaj RZS Kranj	466.599.000.-	Ø

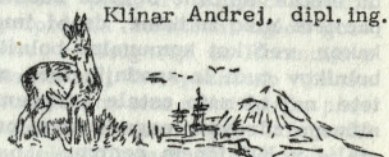
Ob polletju 1976 bi morali izdatki znašati polovico planiranih, dejansko pa znašajo za:

	zdrav. varstvo		denarni nadom.		ostale izdatke		skupaj	
	v 000	v %	v 000	v %	v 000	v %	v 000	v %
OZS Jesenice	39.786	52,4	5.433	38,8	1.956	51,7	47.175	50,4
OZS Kranj	72.229	53,7	15.048	47,3	3.483	50,1	90.760	52,4
OZS Radovljica	34.988	57,3	5.736	49	1.587	52,1	42.281	55,8
OZS Škofja Loka	35.700	50,2	6.553	42,8	1.836	52,4	44.089	49
OZS Tržič	13.497	51,4	3.343	52,5	691	54	17.521	51,7
RZS Kranj	196.200	53,2	36.113	45,6	8.513	51,4	241.826	51,8

Po razpoložljivih podatkih o potrošenih sredstvih v juliju in avgustu ob upoštevanju sedanje dinamike bi izdatki za zdravstveno varstvo v RZS Kranj ob koncu leta 1976 znašali 494.290.000 din, kar za 27.691.000 din presega dovoljena in razpoložljiva sredstva za zdravstveno varstvo v letošnjem letu.

Iz pregleda materialnih stroškov po zdravstvenih delovnih organizacijah je razvidno, da so zdravstvene delovne organizacije (razen Psihiatrične bolnice Begunje in Zavoda za socialno medicino in higieno Kranj) potrošile več kot polovico sredstev, ki jih upoštevajo predlogi samoupravnih sporazumov o izvajanju zdravstvenega varstva za leto 1976 in ki so v kalkilirana v cene zdravstvenih storitev. Zdravstvena služba je iz leta v leto dražja, zahteve prebivalstva pa vedno večje. Tako dobimo vtis, da presegamo materialne možnosti družbe. Ta neugoden položaj bi se lahko izboljšal, če bi omejili koriščenje pravic zdravstvenega varstva izven regije in če bi zmanjšali porabo za zdravila. Sprejeti so naslednji stabilizacijski ukrepi za zmanjšanje stroškov zdravstvenega varstva:

sodelovanja še dopolniti, da bi dosegli boljšo mehanizacijo v gozdarstvu obeh dežel.



Klinar Andrej, dipl.ing.

#### GORENJSKI GOZDNI IN LESNI DELAVCI ZA POSOČJE

Bled - V akcijo za pomoč prizadetemu prebivalstvu v Posočju so se intenzivno vključili tudi gorenjski gozdni in lesni delavci, zaposleni v organizacijah združenega dela in v temeljnih organizacijah združenega dela sestavljene organizacije gorenjskega lesnega in gozdnega gospodarstva. Organizacija Jelovica iz Škofje Loke se je skupaj z organizacijo Marles odločila, da za Posočje nameni in zgradi skupaj 300 montažnih hiš. Montažne hiše morajo biti v vaseh, ki jih je potres najbolj prizadel, postavljene v razmeroma zelo kratkem času, saj so prizadeti prebivalci brez strehe nad glavo zdaj, na jesen, in v pričakovanju skorajšnje zime.

Organizacija Jelovica iz Škofje Loke bo svojo obveznost in humano odločitev lahko realizirala le ob pomoči ostalih organizacij, ki skupaj z delavci Jelovice pospešeno grade temelje za postavitev montažnih objektov. Ostale organizacije v okviru sestavljene organizacije gorenjskega združenega lesnega in gozdnega gospodarstva, ki bodo pomagale pri postavitvi montažnih hiš so Alpes, LIP Bled, Gradis ter ZLIT. Dela na potresnem območju niso planirali, zato se še toliko bolj trudijo, da bi izpolnili svoje obveznosti. Delajo ves dan in še ponoči.

Izdaten solidarnostni prispevek vseh organizacij, ki so poleg akcij v samem Posočju prispevale večinoma tudi enodnevni ali dvodnevni zasluzek, priča, da je 5000-članski kolektiv SOZDa GLG dokazal svojo zrelost in pripravljenost pomagati sočloveku v težavah in v življenjskih stiskah.

D. S.







## OGLED FOTOGRAMETRIJSKE RAZSTAVE

Od 15. do 17. 7. 1976 sem se udeležil strokovnega ogleda fotogrametrijskih razstav v Helsinkih na Finskem, ki so bile organizirane ob priliki mednarodnega kongresa fotogrametrije. Potoval sem v skupini, ki jo je organiziralo društvo geodetov Slovenije.

Kongres in razstave organizirajo vsaka štiri leta s poudarkom na določeno temo. Letos je bila to fotogrametrija. Ker tudi naša delovna organizacija vse bolj uporablja fotogrametrijo pri svojem urejanju gozdov, me je zanimalo, kaj in kako delajo v drugih državah in kaj od tega lahko uporabimo za izboljšanje našega dela.

V Helsinkih nas je pričakal član našega društva, ki je bil kot udeleženec kongresa že tam in nas je potem vodil po razstavi. Na razstavi so sodelovale vse svetovne firme, ki kaj pomenijo na tem področju. Vsi razstavljeni predmeti so kazali viden napredek. Ogledal sem si kompleten proces od snemanja z letali, obdelave filmov izvednotenja posnetkov do avtografov za dokončno izdelavo načrtov in kart. Vzporedno s tem smo videli tudi vse nove materiale, ki se uporabljajo, razne tehnike in demonstriranje postopkov. Ni manjkalo tudi reprodukcije kart za manjše barvne serije, klasičnih instrumentov do najnovejših elektronskih teodolitov (prototip ZDA), ki vse podatke registrirajo avtomatsko in jih kasneje avtomatsko obdelajo in kartirajo.

V univerzitetnem posloplju so razstavljale vse članice mednarodnega geodetskega združenja. Tu je vsaka država prikazala svoj razvoj in trenutno stanje na področju geodezije s kartami, načrti in literaturo.

Mene so posebno zanimali instrumenti, ki bi jih lahko upo-

1. OZS Radovljica je s stroški za bolnišnično in specialistično zdravljenje nad regionalnim in republiškim povprečjem, zato je potrebno posvetiti pacientom več pozornosti v splošnih ambulantah. Zdravljenje izven regije naj bi bilo možno le, če bi v regionalnih bolnišnicah primanjkovalo kapacitet in v drugih utemeljenih primerih. Zavarovanec, ki zahteva pregled ali hospitalizacijo izven regije za tiste posege in postopke, ki so v zadostni meri razviti v regiji, naj se s podpisom obveže, da bo kril eventualno večje stroške, ki bodo nastali pri zdravljenju izven regije. RZS bo te napotnice in račune sproti analizirala in zahtevala vselej povračilo večjih stroškov od podpisnika - zavarovanca.

Pred sprejemom pacienta v bolnico je nujna hitra diagnostična obdelava, da se ugotovi potreba po tovrstnem zdravljenju.

2. Reševalne postaje so deficitne, zato je potrebno prevoze koristiti racionalno in sistematično.

3. Porabi zdravil je treba posvetiti posebno pozornost. Skupščina je z že sprejetim stabilizacijskim programom zahtevala od zdravnikov, da predpisujejo zdravila racionalno. Poraba zdravil po mnenju zdravstvenih delavcev ne le da ni v skladu s potrebami, ampak je tako pretirana, da je že škodljiva. Še vedno se namreč dogaja, da zavarovanec neko zdravilo zahteva, čeprav je njegova bolezen take narave, da mu zahtevana zdravila ne bodo koristila, ali pa mu bodo celo škodovala. Zavarovanci naj zato prepustijo zdravnikom odločanje o njihovem zdravljenju na podlagi pregleda in izvidov.

4. Zavarovancem priporočamo, naj ne izsiljujejo izstavljanje predlogov za zdraviliško zdravljenje. Odločanje o tem naj prepuste svojemu zdravniku.

5. Skrajno stabilizacijsko obnašanje v naslednjih mesecih leta pa je potrebno tudi pri koriščenju pravic do denarnih dajatev, predvsem v zvezi z izostanki z dela, ki dajejo pravico do nadomestil. Iz podatkov o bolniški odsotnosti je ugotovljeno, da so razlogi za bolniški stalež velikokrat ekonomski ali socialni, ne pa medicinski.

Komisija meni, da je le približno petina vzrokov za porast staleža odvisna od zdravstvene službe, kar štiri petine pa je odvisna od delavcev samih in OZD. Ukrepi za nižji stalež na delo nezmožnih zavarovancev ne smejo prizadeti niti zdravja zavarovancev, niti njihovih zakonitih pravic, boriti pa se moramo proti neodgovornemu izkoriščanju bolniškega staleža.

Ukrepi zdravstvene službe za manjšo bolniško odsotnost

Kadrovsko je treba izpolniti osnovno zdravstveno dejavnost, predvsem ambulate splošne medicine. Le bolnik, ki bo imel točno diagnozo boleznih in vzročno zdravljenje, se bo hitro vrnil na delo. Izboljšati je treba zdravstveno preventivo. Skrajšati čakanje na specialistične preglede (oznaka na napotnici za bolnika, ki je v staležu, da ima prednost pred drugimi, seveda ne na škodo urgentnih primerov). Skrajšati diagnostično obdelavo bolnikov v bolnišnicah v regiji. Krepiti rehabilitacijo v ambulanti in doma. Odpraviti administrativni stalež. Urediti bolniku pregled pri specialistu, kamor bo šel pravočasno, na pravo mesto, z vsemi rezultati pregledov, ki so jih opravili v osnovni ambulanti. Zavarovancu svetovati začasno spremembo delovnega mesta, če ni sposoben za svoje delo, za kakšno drugo pa je sposoben (npr. mavec na spodnji okončini - delo v sede itd.). Zdravnik je dolžan javiti OZD delavca, ki zavlačuje zdravljenje in simulira bolezen.



Delavci posamič in združeni v OZD bomo vplivali na zmanjšanje izostankov z dela

Ob nastopu dela je delavca treba poučiti o varstvu pri delu, uporabiti zaščitnih sredstev in urediti delovni proces tako, da bo možnost poškodb in bolezni v zvezi z delom čim manjša. Vodilni oz. odgovorni naj sproti rešujejo konfliktna situacija med delavci v OZD, ker je veliko odsotnosti prav zaradi konfliktov (nevroze itd.).

OZD naj javlja obratnemu zdravniku vsak poskus simuliranja, zavlačevanje zdravljenja itd. Zato naj uvede sistem kontrole bolnikov na domu. Če zavarovanec krši predpise, zavlačuje zdravljenje in med bolovanjem uživa alkoholne pijače, naj mu OZD za ta čas ne obračuna nadomestila osebnega dohodka; če to ugotovi zdravnik, naj to napiše na hranarinsko nakaznico. OZD naj sproti spremlja izostajanje z dela zaradi bolniškega staleža in obvešča o ugotovitvah zdravstveno službo. Če je le mogoče, naj zdravnik sam presodi potrebo po bolniškem staležu.

Pri izvajanju stabilizacijskih ukrepov ne smejo biti prizadeti bolniki, ki jim je potrebna skrb in pozornost, z vso resnostjo pa je treba preprečevati vsakršen poskus neodgovornega izkoriščanja. Brez sodelovanja zavarovancev - uporabnikov zdravstvene službe ne bo mogla uresničiti prizadevanj za manjšo potrošnjo sredstev zdravstvenega sklada. Uporabniki in izvajalci moramo dosledno upoštevati stabilizacijske ukrepe in se pri svojih zahtevah upoštevati dogovorjena sredstva, ali pa se posebej dogovarjati za dodatne vire financiranja. Če nam skupno ne bo uspelo omejiti porabe s smotno porabo iz zdravstvenega varstva in z racionalnim trošenjem sredstev zdravstvenega varstva, bomo morali primanjkljaje gotovo pokrивati s samoprispevkom iz neto osebnega dohodka, z uvedbo nove participacije ali pa ukinjati določene oblike zdravstvenega varstva, kar pomeni zapirati ambulate in zmanjšati že priznane pravice. V akcijo za zmanjšanje potrošnje zdravstvenega sklada se mora vključiti vsak posameznik, pa tudi ZK, SZDL in sindikat. Le skupna prizadevanja lahko obrodijo pričakovane rezultate. Disciplinarnost uporabnikov in izvajalcev je v teh razmerah več kot nujna.

Delegat  
Metul Malči



rabili pri našem delu. To so aparati za izvedenotenje aero posnetkov in prenašanje detajla v karte z določenim merilom. Ti instrumenti zamenjujejo zelo drage avtografe, le da so manj natančni.

Čeprav smo bili časovno zelo na tesnem, smo veliko videli in spoznali, da napredek na področju geodezije ne miruje. To je področje, ki ga s hitrimi koraki osvaja elektronika in avtomatika.

Delovni organizaciji se zahvaljujem, da mi je omogočila ogled in udeležbo na tej razstavi.

Por Marjan, geometer



#### PO DOLGOLETNEM DELU PRI GG ZASLUŽENA UPOKOJITEV

V avgustu je odšel v zasluženi pokoj naš dolgoletni sodelavec Janko JENSTERLE, revirni vodja v revirju Ribčeva. Janko je znan kot dober in pravičen vodja gozdarske operative v revirju. Delavci, ki so delali v revirju, so visoko cenili njegove izkušnje in delovno prizadevanost. Tudi sam je spoštoval osebnost delavca in priznaval človeške napore, vložene v trdo delo, v gojenje in varstvo gozdov.

Pri GG Bled je delal od 1948. leta dalje, torej 28 let. Decembra bo praznoval 61-letnico. V tej življenjski dobi je marsikaj doživel. Želimo, da bi v našem glasilu v bodoče kaj več o tem zvedeli.

Želimo, da bi še dolga leta ostal zdrav in nasmejan, kakršen je bil doslej.



## ZAVAROVANJE OSNOVNIH SREDSTEV

Da bi se temeljne organizacije združenega dela, samoupravne interesne skupnosti, družbenopolitične skupnosti in druge družbeno pravne osebe izognile najrazličnejšim nevarnostim pri svojem poslovanju, združujejo sredstva po načelih vzajemnosti in solidarnosti v zavarovalne skupnosti. Njihovo poslovanje urejajo združevalci sredstev po načelih delegatskega sistema.

Tudi naša delovna organizacija združuje svoja sredstva pri zavarovalni skupnosti, da bi s tem zavarovala svoje premoženje in osebe ter odvrnila ali zmanjšala možnost za škodo. Ta zavarovalna skupnost je Sava Kranj, s katero imamo sklenjene najrazličnejše zavarovalne pogodbe glede na predmet in pogoje zavarovanja. Zaradi lažjega obračunavanja zavarovalnine smo letos sklepali zavarovalne pogodbe po TOZD. Osnova za zavarovanje je nabavna vrednost osnovnih sredstev glede na stanje 31.12. preteklega leta. Ob koncu leta se zavarovalnina poračuna glede na knjigovodsko stanje osnovnih sredstev 31.12. tekočega leta.

Po TOZD in pri skupnih službah imamo sklenjene zavarovalne police za naslednje vrste zavarovanj:

- požarno zavarovanje,
- strojelomno zavarovanje,
- zavarovanje proti vlamu in ropu,
- zavarovanje odgovornosti,
- avtomobilsko zavarovanje - kasko, odgovornost, nezgoda.

### Požarno zavarovanje

Proti požaru so zavarovani gradbeni objekti z opremo, zaloge materiala, drobnega inventarja in nedovršene proizvodnje ter investicije v teku. Motorna vozila in samohodni delovni stroji ne spadajo v to zavarovanje.

Osnovna sredstva so zavarovana za vsakokratno dejansko vrednost v skladu s posebnimi pogoji in faktorji podzavarovanja za osnovne nevarnosti: požar, udar strele, eksplozije, viharje, toče, padca zračnega vozila, demonstracije in manifestacije. Požarno zavarovanje vključuje tudi tiste ceste, ki so v polici

posebej navedene. Ceste so zavarovane za primer poplave, snežnega in zemeljskega plazu ter trganje zemljišča. Pri TOZD Pokljuka je zavarovana cesta Mežaklja G 27 odcep II/3-118 do odcepa na Obranco G 28. Pri TOZD Jesenice so zavarovane vse ceste karavanškega področja, prav tako tudi pri TOZD Radovljica: cesti Draga - Ledena trata in Draga - Planinca - Poljska planina. Ostale ceste niso zavarovane.

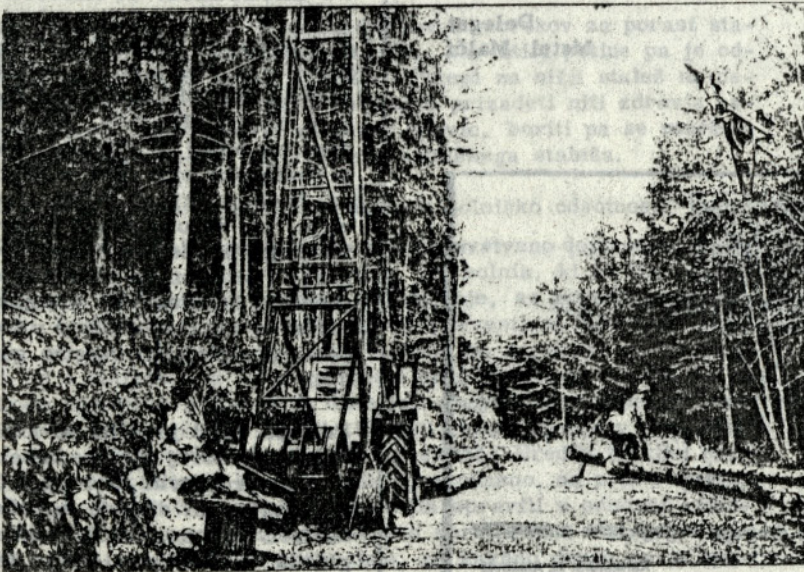
### Strojelomno zavarovanje

To zavarovanje velja za uničenje ali poškodbe zavarovanih stvari ob nezgodi v obratovanju, ki pridejo nepričakovano in iznenadno pri uporabi zavarovane stvari.

Pri nas so strojelomno zavarovani stroji težke mehanizacije (vrtalni stroji Cobre) brez motornih vozil in samohodnih delovnih strojev, delovni tiri, vitli in žičnice. Zavarovano je za vsakokratno dejansko vrednost v skladu s posebnimi pogoji in faktorji podzavarovanja. Dogovorjeno je še 25 % doplačilo za izključitev amortizacije pri delnih škodah in 5 % doplačilo za nadurno delo in brzovozni prevoz poškodovanega predmeta.

### Zavarovanje proti vlamu

To zavarovanje krije nevarnosti vloma, poskusa vloma in ropu, če so pri tem zavarovane stvari odnešene, uničene ali poškodovane. Krije tudi škodo, ki nastane na zgradbi ob vlamu ali poskusu vloma v višini stroškov popravila, toda največ 2 % od dejanske vrednosti zavarovanih stvari. Zavarovanje pa ne obsega škode zaradi navadne tatvine, zatajitve ali poneverbe, posredne škode, ki nastane ob zavarovalnem primeru (izguba zaslужka), škode zaradi primanjkljaja, ugotovljenega ob inventurah. Pri nas imamo proti vlamu in ropu zavarovano samo hrambo gotovine v železnih, nad 100 kg težkih blagajnah ter dostavo gotovine dvakrat na mesec za osebne dohodke in odkupe. Prenos gotovine preko 50.000 din pa je zavarovan le tedaj, če dostavljalca spremlja vsaj ena polnoletna oseba. V Počitniškem do-



Kadar na gozdni cesti obratuje žični izvelek in nakladanje kamionov je res nemogoča cesta za javni promet. Vsi tisti, ki bodo na izletu v gozd naleteli na cestno zaporo, naj razumejo, da na ozki gozdni cesti ni mogoče srečavanje s tovornjaki - foto GG Bled



mu Piran so proti vlomu poleg gotovine zavarovani tudi oprema, stroji in inventar.

#### Zavarovanje odgovornosti

Pri tem zavarovanju jamči zavarovalnica za povračilo škode, ki jo je zavarovanec povzročil tretji osebi z opravljanjem svoje dejavnosti. Škoda lahko izvira iz telesne poškodbe, okvare zdravja ali smrti neke osebe in iz uničenja, poškodbe ali izginitve stvari. Pri tem tretja oseba uveljavlja odškodninski zahtevek proti povzročitelju škode.

Pri nas obsega zavarovanje odgovornosti dejavnost podjetja po zadnji veljavni registraciji. Zavarovalne vsote pa so za osebe do 300.000,00 din in za stvari do 90.000,00 din. Premija se obračunava na podlagi realiziranega OD v preteklem letu z začasnimi in končnimi obračuni. Čiste premoženjske škode so iz tega zavarovanja izključene. Samohodni delovni stroji in motorna vozila niso predmet tega zavarovanja, ker so zavarovana posebej.

Zavarovalne premije za požarno, strojelomno, vlomsko zavarovanje in zavarovanje odgovornosti za leto 1976 po TOZD:

TOZD Bohinj	223.328,00 din
TOZD Pokljuka	67.252,00 din
TOZD Jesenice	255.909,00 din
TOZD Radovljica	48.842,00 din
TOZD Gradbeništvo	22.562,00 din
TOZD Avtoprevoznništvo	51.692,00 din
Skupne strokovne službe	41.505,00 din
<b>Skupaj</b>	<b>711.090,00 din</b>

#### Avtomobilsko zavarovanje

Obsega zavarovanje motornih vozil in samohodnih delovnih strojev. Deli se glede na pango na kasko, lom, odgovornost in nezgodo.

Zavarovanje avtomobilskega kaska obsega poškodovanje, uničenje in izginitve zavarovanega vozila zaradi prometne nezgode ali nezgode sploh, to je nepri-

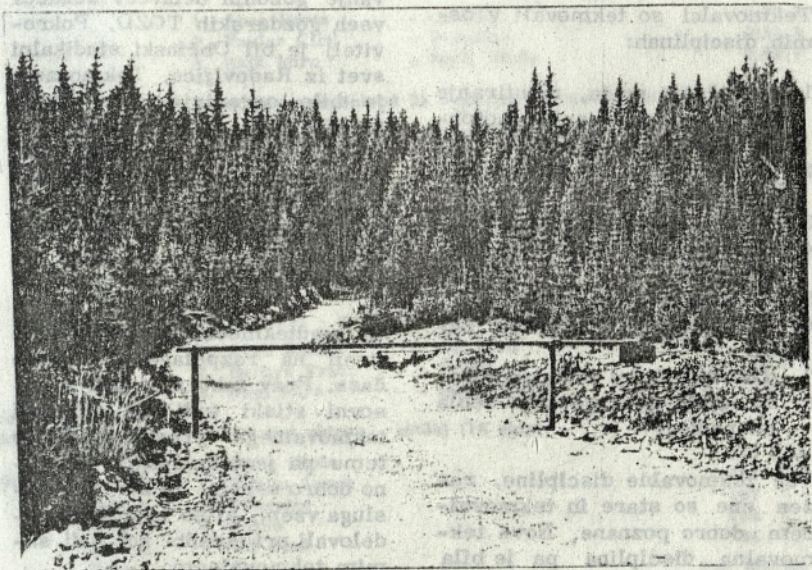
čakovanega dogodka neodvisno od zavarovančeve ali voznikove volje. Zavarovanje obsega tudi nevarnost požara, strele, eksplozije, viharja, toče, padca zračnega vozila, tatvine, zlonamernih ali objestnih dejanj oseb, ki nimajo upravičenega opravka z vozilom. Zavarovalnica jamči tudi za škodo, ki bo nastala na zavarovanem vozilu pri reševanju, stroških vleke ali prevoza poškodovanega vozila do najbližje delavnice zaradi popravila, čiščenja kraja nesreče in odvoz ostankov vozila. Zavarovanec plača pri vsakem zavarovalnem primeru del škode (odbitna franšiza), ki je določena v polici.

Nezgodno zavarovanje obsega zavarovanje voznikov, potnikov in delavcev na motornih vozilih. Za nezgodo se šteje vsak nenaden, od zavarovančeve volje neodvisen dogodek, ki deluje v glavnem od zunaj na zavarovančovo telo, ter ima za posledico njegovo smrt, polno ali delno invalidnost, prehodno delovno nezmožnost ali okvaro zdravja, ki zahteva zdravniško pomoč.

Pri zavarovanju avtomobilske odgovornosti jamči zavarovalnica za škodo, ki bi jo povzročil zavarovanec s svojim vozilom v prometni nezgodi tretji osebi in

le ta uveljavlja odškodninski zahtevek. V nesreči se lahko poškoduje oseba ali stvar.

V naši delovni organizaciji so sklenjene pogodbe za avtomobilsko zavarovanje po vrstah motornih vozil in glede na odbitno franšizo. Delovni stroji kot so Catterpilar, nakladalniki, motorni valjarji, traktor kompresor, buldožer, avtogreder, snežni stroj so zavarovani za kasko, lom, odgovornost in nezgodo z odbitno franšizo za 500,00 din. Avtomobilska dvigala so zavarovana za kasko in lom z odbitno franšizo 1.000,00 din. Traktorji Timberjack so zavarovani za kasko, odgovornost in nezgodo z odbitno franšizo 1.000,00 din, ostali traktorji pa z odbitno franšizo 2.000,00 din. Avtomobilske prikolice so zavarovane za kasko in odgovornost z odbitno franšizo 2.000,00 din. Tovorna vozila so zavarovana za kasko, odgovornost in nezgodo z odbitno franšizo 3.000,00 din. Prav tako so zavarovana tudi osebna vozila. Vozniki, potniki in delavci na delovnih strojih, traktorjih in tovornih vozilih so nezgodno zavarovani za smrt 30.000,00 din, za invalidnost 60.000,00 din, dnevna odškodnina pa znaša 30,00 din. V osebnih vozilih pa so zavarovalne



Na gozdnih cestah spet zapažamo zapornice, kot pred 20 leti. Upajmo, da bodo zdržale pritisk neorganizirane rekreacije in da gozdna proizvodnja zlasti prevoz na odcepih cest, kjer teče koncentrirana gozdna proizvodnja - foto GG Bled



vsote višje: za smrt 50.000,00 din, za invalidnost 100.000,00 din in dnevno odškodnino 50,00 din. Pri zavarovanju odgovornosti so zavarovalne vsote za tovornjake 5.000.000,00 din, za druga motorna vozila pa 2.500.000,00 din.

Zavarovalne premije iz avtomobilskega zavarovanja za leto 1976 po TOZD:

TOZD Bohinj	95.868,10 din
TOZD Pokljuka	72.897,90 din
TOZD Jesenice	20.834,70 din
TOZD Radovljica	10.628,10 din
TOZD Gradbeništvo	107.710,30 din
TOZD Avtoprevozištvo	216.075,80 din
Skupne službe	22.716,00 din

Skupaj 546.730,90 din

Uveljavljanje odškodninskih zahtevkov

Če pride do škode na zavarovanem osnovnem sredstvu, mora TOZD takoj pismeno prijaviti škodo zavarovalnici. Če je škoda večja, mora zavarovalnico še pred tem obvestiti telefonsko. Z njo se mora domeniti za ogled škodnega primera, da le-ta naredi zapisnik o škodi. Kopijo prijave zavarovalnici in zapisnika škode pošlje TOZD računovodstvu zaradi evidence in likvidacije škode. Navesti mora tudi, kdo bo poškodovano osnovno sredstvo popravil. Na podlagi prijave in zbranih računov za popravilo osnovnega sredstva sestavi računovodstvo odškodninski zahtevek za zavarovalnico.

V letošnjem letu smo uveljavili odškodninske zahtevke samo iz

avtomobilskega zavarovanja. Iz kasko zavarovanja smo uveljavili povračilo škode za pet škodnih primerov v skupnem znesku 30.298,30 din. Iz zavarovanja odgovornosti smo uveljavili povračilo za en primer v znesku 3.384,90 din. Odškodninski zahtevki iz zavarovanja odgovornosti v znesku 50.845,55 din za popravilo PTT napeljave v Bohinju pa zavarovalnica še rešuje. Razen tega smo imeli še tri totalne obračune škod: za kombi KR 386-54 TOZD Pokljuka, tovorni avto FAP KR 326-24 in tovorni avto Mercedes TATRA KR 470-09, ki jih zavarovalnica prav tako še rešuje.

Mužan Milena



## TEKMOVANJA

### TEKMOVANJE GOZDNIH DELAVCEV

Tekmovalci so tekmovali v osmih disciplinah:

1. Obračanje meča, montiranje in zatezovanje verige motorne žage
2. Prežagovanje s kombiniranim rezom
3. Zasek debela z motorno žago
4. Podžagovanje debela z motorno žago
5. Podiranje debela na balon
6. Kleščenje vej z motorno žago
7. Teoretični del tekmovanja
8. Precizno prežagovanje debela na podlogi

Vse tekmovalne discipline, razen ene so stare in tekmovalcem dobro poznane. Nova tekmovalna disciplina pa je bila prežagovanje debela na podlogi.

Tako kot lansko leto DIT so letošnje osnovne organizacije sindikata GG Bled priredile tekmo-

vanje gozdnih delavcev sekačev vseh gozdarskih TOZD. Pokrovitelj je bil Občinski sindikalni svet iz Radovljice. Tekmovanje je bilo organizirano v okviru kmečkoga praznika in je potekalo 5.9.1976 na hipodromu pri Lescah. Ob tej priliki smo izbrali tudi udeležence za republiško tekmovalno gozdnih delavcev sekačev, ki je bilo tako kot lani v Postojni.

Za predtekmovalne priprave smo imeli na razpolago zelo malo časa. Prav tako smo bili v časovni stiski tudi pri pripravi tekmovalnega prostora. Kljub temu pa je tekmovalno dobro uspelo, za kar gre za sluga vsem, ki so kakorkoli sodelovali pri izvedbi kot tudi samim tekmovalcem.

Zanimanje delavcev sekačev je bilo za to tekmovalstvo majhno. Tudi rezultati so slabši od pri-

čakovanih, čeprav tekmovalne discipline predstavljajo praktično njihovo vsakdanje delo. Uspeh je izostal zaradi premajhne preciznosti večine tekmovalcev. Brez dvoma se uspeh na tekmovalstvu tesno navezuje na način dela v proizvodnji. Če bi v procesu proizvodnega dela zahtevali večjo preciznost pri poseku, bi bili prav gotovo tudi tekmovalni rezultati vzpodbudnejši. Zato se zastavlja vprašanje, ali je usposabljanje sekačev zadostno glede na njihovo zahtevno in odgovorno delo. Praktično izobraževanje delavcev sekačev predstavlja le enotedenski tečaj. To tekmovalstvo je jasno pokazalo, da bomo v prihodnosti, v kolikor si bomo želeli boljših rezultatov, tako v proizvodnji kot na tekmovalstvih morali posvetiti praktičnemu izobraževanju sekačev več pozornosti in sredstev.



## DOSEŽENI REZULTATI NA TEKMOVANJU GOZDNIH DELAVCEV SEKAČEV NA KMEČKI DAN 5. 9. 1976

Ime in priimek	Štart. št.	TOZD gozdarstvo	TEKMOVALNE DISCIPLINE								Skupno število točk
			1	2	3	4	5	6	7	8	
1. BEZNIK Lovro	10	POKLJUKA	44	113	94	91	40	80	95	95	652
2. ZORČ Franc	11	POKLJUKA	40	98	104	93	20	84	95	94	628
3. ZALOKAR Alojz	1	POKLJUKA	46	105	80	93	40	64	95	95	618
4. BABIČ Ilija	15	JESENICE	38	99	97	95	10	76	92	91	598
5. NOČ Albin	6	JESENICE	46	101	81	82	40	54	95	80.5	579.5
6. DOMISLIČ Ivo	5	RADOVLJICA	26	99	89	82	20	48	95	90	549
7. KOVAČEVIČ Ivo	18	RADOVLJICA	3	94	112	88	20	56	82	92	547
8. BEZNIK Ciril	7	POKLJUKA	44	96	98	73	40	∅	95	90	536
9. JELIČ Ante	13	RADOVLJICA	47	76	74	77	∅	64	95	95	528
10. PEJIČ Ivo	16	BOHINJ	28	54	92	81	40	56	95	79	525
11. GANIČ Juro	3	BOHINJ	38	60	74	85	40	46	75	74	492
12. BIJELIČ Tomo	14	RADOVLJICA	37	74	66	86	40	∅	86	88	477
13. PEJIČ Ivica	4	BOHINJ	26	∅	102	68	40	66	92	81.5	475.5
14. VUKŠA Dušan	17	JESENICE	44	111	104	97	40	∅	76	∅	472
15. RAZPET Pavel	8	BOHINJ	∅	∅	97	92	20	56	95	95	455
16. DOŠENOVICH Djuro	12	JESENICE	19	∅	93	78	∅	54	85	88	417
17. POLAR Franc	2	BOHINJ	22	∅	77	68	∅	52	90	81	390

## E K I P N O

I. TOZD GOZDARSTVO POKLJUKA		II. TOZD GOZDARSTVO JESENICE		III. TOZD GOZDARSTVO RADOVLJICA		IV. TOZD GOZDARSTVO BOHINJ	
1. Beznik Lovro	652	4. Babič Ilija	598	6. Domislič Ivo	549	10. Pejič Ivo	525
2. Zorč Franc	628	5. Noč Albin	579.5	7. Kovačevič Ivo	547	11. Ganič Juro	492
3. Zalokar Alojz	618	14. Vukša Dušan	472	9. Jelič Ante	528	13. Pejič Ivica	475.5
Skupaj točk	1.898		1.649.5		1.624		1.492.5

Za republiško tekmovanje v Postojni smo izbrali naslednjo ekipo:

1. BEZNIK Lovro, TOZD gozdarstvo Pokljuka
2. ZORČ Franc, TOZD gozdarstvo Pokljuka
3. ZALOKAR Alojz, TOZD gozdarstvo Pokljuka
4. BABIČ Ilija, TOZD gozdarstvo Jesenice
5. NOČ Albin, TOZD gozdarstvo Jesenice

Republiško tekmovanje je potekalo 23. in 24. 9. 1976. Udeležilo se ga je 29 tekmovalcev iz vse Slovenije. Naši so zasedli naslednja mesta:

- |                  |           |
|------------------|-----------|
| 1. BABIČ Ilija   | 8. mesto  |
| 2. ZORČ Franc    | 11. mesto |
| 3. BEZNIK Lovro  | 22. mesto |
| 4. ZALOKAR Alojz | 23. mesto |
| 5. NOČ Albin     | 24. mesto |

Jere Stane

Občinsko sindikalno prvenstvo v plavanju

Letošnjega prvenstva sta se udeležila le dva člana naše delovne organizacije. Kljub mrzli vodi sta dosegla zelo dobre rezultate.

50 m crawl - moški od 25 - 35 let (13 uvrščenih)

- |                    |               |        |
|--------------------|---------------|--------|
| 1. Arh Jani        | - Iskra Otoče | 0:31.7 |
| 2. Milatovič Ivan  | - Elan        | 0:32.0 |
| 3. Pangrc Peter    | - Vezenine    | 0:32.8 |
| 4. Kokalj Janez    | - Veriga      | 0:32.9 |
| 5. Boškovski Drago | - GG Bled     | 0:34.5 |

50 m crawl - moški od 40 - 45 let

- |                 |               |        |
|-----------------|---------------|--------|
| 1. Ahac Boris   | - GG Bled     | 0:33.3 |
| 2. Pazlar Ciril | - Vezenine    | 0:51.3 |
| 3. Rant Miro    | - Iskra Otoče | 0:55.5 |

50 m prano-moški od 25 - 35 let (19 uvrščenih)

- |                    |                    |        |
|--------------------|--------------------|--------|
| 1. Mihelič Jože    | - Šol. center Bled | 0:40.5 |
| 2. Zupan Peter     | - Sukno            | 0:42.4 |
| 3. Sekovanič Janez | - Elan             | 0:43.6 |
| 4. Vovk Franc      | - Veriga           | 0:43.8 |
| 5. -6. Zupan Miha  | - Sukno            | 0:44.4 |
| 5. -6. Malej Janez | - Filbo Bohinj     | 0:44.4 |
| 7. Bračič Slavko   | - Vezenine         | 0:44.5 |
| 8. Boškovski Drago | - GG Bled          | 0:44.7 |

50 m crawl - moški od 40 - 45 let (6 uvrščenih)

- |                 |               |        |
|-----------------|---------------|--------|
| 1. Ahac Boris   | - GG Bled     | 0:44.5 |
| 2. Beravs Franc | - Sukno       | 0:48.1 |
| 3. Rant Miro    | - Iskra Otoče | 0:53.0 |

Vrstni red ekipno - moški (18 ekip)

- |                 |          |
|-----------------|----------|
| 1. Iskra Otoče  | 220 točk |
| 2. Veriga Lesce | 203 "    |
| 3. Vezenine     | 167 "    |
| 4. Sukno        | 158 "    |
| 5. GG Bled      | 64 "     |

Por Marjan



V informacijo posredujemo tudi trenutni vrstni red in število osvojenih točk posameznih OOS in KOOS in sicer po izvedbi občinskih prvenstev v 7 športnih panogah.

Trenutni seštevki točk za uvrstitve OOS in KOOS za skupnega zmagovalca letošnjih sindikalnih športnih iger je naslednji:

1. mesto ISKRA Otoče	662 točk
2. mesto ELAN Begunje	431 "
3. mesto VERIGA Lesce	386 "
4. mesto VEZENINE Bled	373 "
5. mesto SUKNO Zapuže	296 "
6. mesto GG Bled	224 "
7. mesto LIP Bled	120 "
8. mesto ŠPECERLIJA Bled	93 "



LESARIADA 76

Zlesariada76

7. športne igre delavcev lesne industrije in gozdarstva so bile tudi letos v športnem parku na Kodeljevem v dneh 10. in 11. septembra. Sodelovalo je 1700 športnic in športnikov iz 44 delovnih organizacij.

Od 7 panog smo se udeležili: malega nogometa, odbojke, streljanja in kegljanja.

Rezultati po panogah:

Mali nogomet (40 ekip)	1. Lesna	44 točk
	2. Lipa	40 "
	3. Slovles-trgovina	37 "
	27. GG Bled	12 "

Odbojka moški (19 ekip)	1. GG Bled	25 točk
	2. Lesna	21 "
	3. Marles	18 "

Odbojka ženske (13 ekip)	1. GLIN	18 točk
	2. Novoles	15 "
	3. Lesna	12 "
	13. GG Bled	1 "

Kegljanje moški (40 ekip)	1. ZKGP Kočevje	1286	44 točk
	2. Lipa	1272	40 "
	3. Stol	1268	37 "
	27. GG Bled	1133	12 "

Občinsko sindikalno prvenstvo v avtorallyu

Rezultati: moške dvojice:

1. Rampre Jurij - Rampre Zvone	- Iskra Otoče
2. Mandič Marko - Pirih Dušan	- Špecerija
3. Lacko Branko - Faganel Franc	- Iskra Otoče
4. Kelih Zdravko - Ausenek Anton	- Iskra Lesce
5. Sušnik Ljubomir - Ažman Jože	- Vezanine
6. Pogačar Franc - Beznik Marko	- GG Bled
7. Rožič Jaka - Zalokar Miha	- GG Bled
27. Smolej Jernej - Jerovšek Kostja	- GG Bled
31. Donaval Anton - Kobal Drago	- GG Bled

Ekipno:

1. KOOS Vezanine	74 točk
2. OOS Špecerija	64 točk
3. OOS Iskra Otoče	42 točk
4. KOOS Elan	33 točk
5. KOOS GG Bled	22 točk

Pri kegljanju - moški posamezno je med 240 posamezniki Žerjav Franc z 226 keglji zasedel 18. mesto.

Streljanje moški (15 ekip)	krogov	1. GG Postojna	835	39 točk
		2. Stol	824	35 "
		3. Lip-Slov. K.	820	32 "
		23. GG Bled	635	11 "

Streljanje ženske (20 ekip)	1. Lip-Slov. K.	492	26 točk
	2. Marles	485	22 "
	3. Slovles-trg.	465	19 "
	20. GG Bled	234	1 "

Šah - moški (25 ekip)	1. Stol	30 točk
	2. Elan	26 "
	3. Meblo	23 "
	17. GG Bled	8 "

Končni vrstni red ekip (44 sodelujočih)

1. Meblo Nova Gorica	205 točk
2. Stol Kamnik	182 "
3. Brest Cerkljica	176 "
22. GG Bled (lani 32. mesto)	70 "

Čeprav smo se v skupni uvrstitvi za 10 mest pomaknili višje, s tem ne smemo biti zadovoljni. Dobre rezultate bomo dosegli le takrat, kadar se bodo z rekreativnim športom ukvarjali člani kolektiva vse leto in ne le mesec dni pred tekmovanji.

Vsem športnicam in športnikom, ki so se požrtvovalno borili za barve našega kolektiva, se zahvaljujem v imenu sindikata.

Marjan Per



## OB OBLETNICI SMRTI

Minilo je leto dni, odkar smo se poslovili od pokojnega ISKRA Franca, našega nekdanjega sodelavca in upokojenca. Tokrat oživljamo spomin na nekdanja povojna leta, ko smo z velikim zaupanjem v lastne sile neumorno obnavljali porušeno domovino, z visoko zavestjo premagovali napore ter se brez oklevanja lotevali novih zaprek pri premagovanju zaostalosti.

Pokojni Franc je bil tudi partizan. Takratno tovarištvo ter zaupanje v svetlejše cilje je vestno gojil tudi v povojnem obdobju. Kot revirni vodja je moral skrbeti, da so bili dnevniki, tedenski, mesečni plani v gozdni proizvodnji vselej v celoti realizirani. Kljub visoko razvitemu čutu odgovornosti, pa vselej zaradi različnih vzrokov le ni bilo mogoče doseči postavljenih ciljev. Kljub temu so z množičnim udeleževanjem v prostovoljnih akcijah izven delovnega časa delovni ljudje nadoknadili vse. Kaj vse so delovne roke ustvarile po vojni v socialističnem in samoupravnem razvoju pri nas, si more predstavljati le tisti, ki je sledil družbeno-ekonomskemu in socialnemu napredku pri nas.

Veliko borcev je že pomrlo. Med njimi tudi naš tovariš Franc, ki se ga ob obletnici smrti spominjamo.

Izdaja delavski svet GG Bled, ureja uredniški odbor: urednik Konc Janez, dipl. pravnik, tehnični urednik Lakota Franc ter člani: Veber Ivan, dipl. ing.; Podlogar Jože, Golob Emil, dipl. ing.; Lapuh Nikolaj, Zupan Metka, Reš Janez, ing: Cvetek Franc.

Tisk Delavska univerza Tomo Brejc Kranj v 500 izvodih.