

# POLOŠKA JAMA IN NJEN POMEN

PRI RAZISKOVANJU SLOVENSKEGA ALPSKEGA PODZEMLJA

ANDREJ KRANJC

Pred petimi leti sem v članku o Pološki jami nad izviri Tolmnike (Kranjc A., Plan. vestnik 9, 1967) v zvezi z nadaljnimi raziskavami te jame zapisal, da bomo prodrli dalje »morda le še nekaj deset metrov, mogoče nekaj deset kilometrov, morda bo že za prvim ovinkom konec jame, morda pa bomo po kakem stranskem rovu prišli v nov in še večji jamski sistem?«

Čeprav zazdaj slovenskim jamarjem v Pološki jami še ni uspelo prodreti nekaj deset kilometrov daleč, pa vseeno lahko rečem, da se je uresničilo drugo »pričakovanje« – od leta 1966 pa do danes so se vsako leto vrstile velike raziskovalne akcije v Pološki jami, glede na število udeležencev in trajanje nedvomno največje v zadnjih letih. Organizirala sta jih Inštitut za raziskovanje krasa SAZU v Postojni in Jamarska zveza Slovenije – tako se je na V. zborovanju slovenskih jamarjev in raziskovalcev krasa v Domžalah spomladi 1971 preimenovalo dotedanje Društvo za raziskovanje jam Slovenije. Poleg teh so se vrstile tudi manjše raziskovalne akcije posameznih jamarskih skupin, katerih delo pa je kljub temu mnogo pripomoglo do današnjega poznavanja tega alpskega podzemnega sistema, kakor upravičeno lahko imenujemo to jamo, saj so ravno na teh akcijah dosegli najnižjo točko v jami, prekopovali podore in širili ožine In trud cele množice jamarjev, od strokovno usposobljenih znanstvenikov pa do slučajnih tujih obiskovalcev, ki so se priključili raziskavam, ni bil zaman – danes je Pološka jama z okoli 675 metrov višinske razlike med najvišjo in najnižjo doseženo točko najgloblja jama v Jugoslaviji ter z dobrimi 10 kilometri rofov druga najdaljša jama, takoj za Postojnskim sistemom.

Za raziskovanje zadnjih let je značilno predvsem prodiranje navzgor, v smeri proti

---

SMUČARSKA PSIHLOGIJA za zdaj še ni veda, za reklamo pa ni odveč, če se tudi o njej skromno spregovori, saj trgovina in proizvodnja v raznih državah računa z milijonskimi množicami smučarske igre okoli žičnic in liftov. Psiholog dr. W. Beyer (Beigst. 1971/4) se vprašuje iz kakšnih psiholoških vzrokov prihaja do smučarske epidemije in odgovarja z odgovorom, ki ga svet v raznih mutacijah pozna že sto let. Moderna industrijska družba je enolična, nejevoljna, z dolgočasna, naporna, preglasna, v njej drug drugega jemljejo na muho, kontrolirajo, registrirajo, eksaminirajo, kritizirajo in končno bolje ali slabše penzionirajo. Človek moderne industrijske družbe pri delu ni – srečen, v stanovanjskih blokih nezadovoljen, na cesti ogrožen, zvečer pa ga posiljuje televizija. Ni čudno, če upira oko v konec tedna, kot v »rožo mogoto«, ki ga bo osrečila. Beli zimski paradiz mu ponuja, da postane človek, prav po Goethejevem izreku: »Tu sem človek, tu smem to biti!« Smučanje pa ni samo sneg in dričanje, je še mešana opojnina, ki ima svoje psihične osnove.

Najprej je tu uniforma, prostovoljna, torej ne ona z disciplino, a vendarle z »diferenciacijo«, kar je za modo bistveno. Modna nečimrnost na deskah je bila že pred vojno onstran pameti, v današnjih časih pa je vsak smuški cirkus prava razložba najrazličnejših modnih inačic za petične, bogate, za športne ase, za manekene, in za preproste, naravne ljudi, ki si krojijo modo po svoje.

Nato so pri smučanju čudeži tehnike, čudež pa je najljubši otrok vsake vere, tudi smučarske (Alojzij Gradnik nam je že v 30 letih tega stoletja zapel »Smučarjevo molitev«). K uniformi spada orožje, v tem primeru sistemi smučarske opreme: Najprej smuči živih barv, vseh sort profilov, vsako leto kaj novega, čakamo samo še na smuči, s katerimi bi ne mogli več pasti. Smučarski polškornji se spreminjajo v napol španske škornje, vlivajo se zdaj iz plastike, le avtomatike pri obuvanju in sezuvanju še ni. Vezi so pravi finomehanski čudeži, zaradi katerih se ni treba več pripogibati (čeprav je pripogibanje zdravo). Kaj vse se ponuja z naočniki, palicami, čeladami, – skratka bleščeča uniforma z mnogimi variantami za moderne viteze, ki se v bistvu ne dele več v delodajalce in delojemalce.

Pri smučanju pridejo dalje do izraza razni nagoni, predvsem tekmovalni, ki je v bistvu »agresijski«, pri aprës-ski pa je močno aktiven erotični in to v vseh variantah in fazah. Pri smučanju je dosti gneče za človeka, ki je ja socialno bitje: kače so pri

planini Lašci in vrhu Osojnici (1380 m), za razliko od prvih let, ko so jamarji sledili predvsem glavnemu rovu in potoku čim bolj strmo navzdol – do sifona (ta je že precej nižje, kot je pa nadmorska višina stanov na planini Polog). Za zgornji, novejši del jame so značilni tesni, nizki prehodi – kakšno je prodiranje skozi, najboljše pove njihovo ime v jamarskem žargonu »preše« – vmes pa velike dvorane, največji opdzemski prostori sploh v Pološki jami (Velika, Divja, Tiha dvorana). V tem delu je bila še posebej potrebna dobra alpinistična tehnika prirejena za podzemne razmere, pri tem je potrebno omeniti »ekstremiste« jamarskega kluba Ljubljana-matica, za premagovanje visokih kaminov, to je navpičnih rorov v jami, ki pa za razliko od brezen potekajo od glavnega rova navzgor in ne navzdol. Pa tudi vprašanja transporta, hitrih zvez in dobre orientacije so bila včasih zelo pereča.

Strokovnjaki menijo, da so danes večji deli Pološke jame že odkriti, potrebno bo le še pregledati in seveda tudi premeriti številne manjše stranske rove in kamine (nekateri upajo, da bo mogoče prodreti iz najvišjih delov jame direktno na površje nekje pod vrhovi Osojnice), če nas ne čaka novo presenečenje, ki pa bo vsekakor prijetno presenečenje.

Poleg teh rekordnih dosežkov so nedvomno zelo pomembni za spoznavanje alpskega podzemlja tudi znanstveni rezultati, čeprav jih zaenkrat še ni mogoče točno ovrednotiti, saj so zbrani številni morfološki, geološki, hidrološki (v jami je bilo izvršeno tudi barvanje vode in je s tem dokazana zveza med potokom v jami in izviri tik ob Tolminki pod Pologom) in biološki podatki, da niti ne omenjam vrednosti pridobljenih izkušenj za organiziranje jamarskih odprav in velikih raziskovalnih akcij. Pomen Pološke jame se jasno izraža tudi v tisku, saj se po številu člankov o raziskavah tega sistema tako v dnevnem časopisu kot v revijah in drugih glasilih (Tovariš, Planinski Vestnik, Proteus, Naše jame) lahko meri z njo v novejšem času le še Triglavsko brezno.

Do jeseni leta 1967, to je do prvega večjega skupnega raziskovanja Pološke jame, je bilo na območju slovenskih Alp (v tem sestavku štejem za slovenske Alpe le gore v okviru SR Slovenije, ker so podatki za slovenski alpski svet zunaj jugoslovanskih

---

žičnicah, na cesti smučarji – na pistah lévi – čakajo pohlevno kot ovce, individualisti se shicofreno pri plesu spremene v brezoblično bitje, ki ure in ure mendra v gneči, nato pa spet izniči svoj individuum v procesiji reflektorjev, odbijač pri odbijaču, na kilometre dolgo.

Pri smučanju se lahko izkažejo razni perverznejši, brez škode: nekateri se zanje ne zmenijo, drugi jih občudujejo: Razne prisilne nevroze se tu poljubno košatijo, npr. pri fanatičnih pristaših zagorelosti, sadistični poklicni in nepoklicni učitelji uživajo nad mukami učencev, masohisti so skoraj vsi, če se ustavimo pri »oklopnikih« (pancerjih), narcisov pa je toliko, kolikor je priznanih in nepriznanih asov.

Res, veliko dela za psihologe, da bi opisali in razložili duhovni obraz modernega smučarja, ki zgodaj vstaja, se muči na slabo spluženih cestah, se bori za parkirni prostor, potrpežljivo podaljšuje vrsto, pri žičnicah podivja, če ga kdo odrine, zdrvi po pisti navzdol, da bi se čimprej spet znašel v kaši, prezeba, trpi lakoto, pada, si lomi ude, se zaljublja, izgublja ključe, prijateljico, celo ženo, zabavlja čez pohlepne žičničarje, gostilničarje in hotelirje, čez kmete, ki vozijo gnoj, v ponedeljek pa vsem pripoveduje, kako imenitno je bilo vse, in spet čaka na konec tedna.

Dr. Beyer tole podoba konča z ugotovitvijo, da je take vrste smučanje neke vrste duhovno zamačitev, opoj, v katerem je trpljenje lažje. – In z Goethejem »Ha, kako besni nesrečnež, in ne ve, zoper kaj naj besni«. Ali ni to vendarle malce prehudo? Ali pa je želja, da bi se prosti čas vendarle bolje izrabil, da bi se ne podvrgel tako do kraja industrijski izrabi pojava?

TOPONIMIJA JEZIKA KEČUA za nas, za naš ekspedicionizem še ni važna, utegne pa se zgoditi, da bomo svoj ekspedicijski program nekoč lahko razširili tudi na južno-ameriške Ande, morda prav na perujske, kamor je odšlo že toliko evropskih in ameriških ekspedicij. Kadar transkribiramo imena vrhov v Cordilleri Blanci ali Huayhuash, moramo računati s španskim sporočilom in zapisom, s fonetskimi napakami in spremembami kolonizatorja, ki je imel težave z izgovorjavo jezika kečua. César Morales Arnao je v Rivisti Mensile 1970/8 zapisal, da je zelo težko za etimologijo priti do jezika Inkov in do jezikovnega stanja ob koncu kulture chavin. Danes je poleg tega v jeziku kečua proces kontrakcije glasov precej hiter. Za kečuo velja, da je zelo bar-

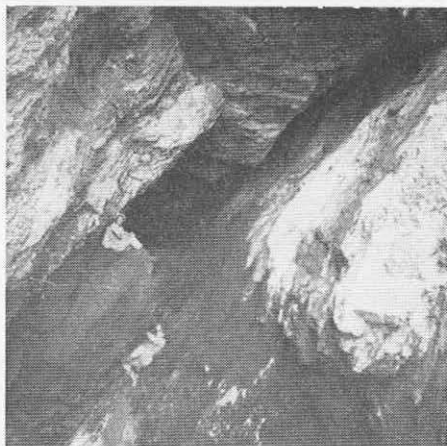
meja teže dostopni in ker tamkajšnja raziskovanja z našimi niso povezana) znanih 472 speleoloških objektov, jam in brezen, a danes jih je znanih 584, kar pomeni porast za 24 %, medtem ko je število raziskanih jam v vsej Sloveniji v istem obdobju naraslo za 18 %. To nam vsekakor kaže na povečano zanimanje za alpsko podzemlje in rezultat tega zanimanja je intenzivnejše in podrobnejše preučevanje notranjosti naših gora v zadnjih letih. Pri tem pa moram opozoriti na dejstvo, da število na novo registriranih oziroma odkritih objektov ni vedno sorazmerno z raziskovanji, kajti če bi bilo vse to ogromno delo, ki je bilo potrebno za raziskovanje Pološke jame usmerjeno v raziskovanje in registriranje manjših speleoloških objektov v naših Alpah, bi bilo njihovo število oziroma odstotek njihovega porasta nedvomno še mnogo večji, kot pa je naveden zgoraj. Koliko je speleoloških objektov v posameznih alpskih skupinah ter njihovo primerjavo s številom objektov po ostali Sloveniji, nam najbolje prikaže spodnja tabela:

Regija	Stanje jeseni 1967		Stanje jeseni 1971		Porast	
	število	%	število	%	število	%
Julijske Alpe	387	12,8	471	13,3	84	21,7
Kamniške Alpe	74	2,5	92	2,6	18	24,3
Karavanke	11	0,4	21	0,6	10	90,9
Alpe skupaj	472	15,7	584	16,5	112	23,7
ostala Slovenija	2528	84,3	2950	83,5	422	16,7
Skupaj	3000	100,0	3534	100,0	534	17,8

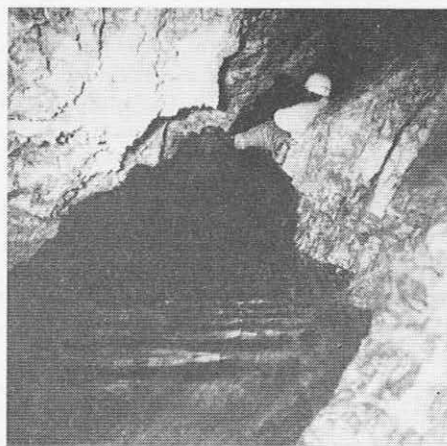
(Po podatkih arhiva Inštituta za raziskovanje krasa SAZU v Postojni.)

vit, deskriptivno močan jezik, razumljivo pa je, da pri imenih vrhov domači viri ne morejo biti natančni. Zato so imeli Nemci in Italijani velike težave pri ugotavljanju domače toponomastike (dr. Kinzl, Raimondi). Zato so si pomagali z lastnimi poimenovanji, posebno je bilo to v navadi pri italijanskih ekspedicijah ing. Ghiglioneja, vodje ekspediciij, ki so jih organizirala mesta Bergamo, Torino, Biella, Como, Milan in Rim. César Morales Arnao, ki smo ga v prejšnjih letih omenjali kot glavnega informatorja za evropske ekspedicije, si prizadeva, da bi iz avtohtone toponomastike rešil, kar se še da rešiti. Sledi razlaga nekaterih andskih imen, ki smo jih tudi v našem glasilu v rubriki »Razgled po svetu« večkrat navajali. Alpayo npr. je sestavljena, alpa pomeni zemlja, mayo reka. Ime naj bi označevalo reko, ki jo napaja ledenik Janrarurish in ki priteče v dolino po globokih debreh, kot da bi pritekla pod zemljo. Chacaraju – chacra – oranje, raju led, pomeni goro z zaledenelimi stenami, ki so jih razorali plazovi. Huandoy pomeni grič – ime naj bi pomenilo veliko ledeniško grobljo na začetku doline Ancash. Huascaran, huasca vrh, uran spuščena, pomeni, da je treba biti previden pri vzponu in na ledenikih. Jirishanca, jirish kolibri, chanca noga – profil te gore spominja na kolibrijev kljun. Pucahirca, puca rdeč, hircu gora, ime označuje rdečkasto lice te gore. Ranrapalca, ranra, kup kamenja, palca dva vrha, ime opisuje goro z dvema vrhovoma. Yerupaja, yuri roditi, huacan vzdihujoč, kar pomeni, da je težko doseči lep pogled na to goro. – Vsekakor je Moralesovo delo pomembno, saj gora ni športni objekt, temveč predmet raziskovanja in spoznavanja. Gore ne poznaš, če ne poznaš ljudi, ki žive v njeni senci in ki so ji dali ime. To spada k »duši« gore, to je, k vsemu tistemu, s čimer je gora in planinstvo tudi kulturni pojav.

GORJANI, HRIBOVCI, prebivalci na zemeljskih višinah, so pravzaprav zelo star pojav, ki sega daleč v antiko. S svojim bivanjem pobijajo posplošeno trditev planinskih učbenikov, ki govore, da se je človek bal hribov in gora, češ da tam prebivajo bogovi ali zli duhovi, pošasti vseh mogočih oblik in razsežnosti. Tako so mislili ljudje v Evropi še v dobi razsvetljenstva, tako mislijo še danes domačini na drugih kontinentih. Protislovnost? Lahko bi rekli: Gore so ljudi odbijale, a prav tako v istem času tudi pritegovale. Vkreber jih je gnala lakota in želja po varnosti. Ali vam, ko



Jama izvira Savice. V suši  
1971 je zgornji slap presahnil...



... a rovi v notranjosti  
so ostali zaliti

Foto A. Kranjc

Naj samo še podčrtam bistveno ugotovitev te tabele: v zadnjih štirih letih se je število registriranih speleoloških objektov v izvenalpski Sloveniji povečalo za 17 %, število speleoloških objektov v Alpah pa za 24 % v poprečju. Pri tem pa ne smemo pozabiti, da je v Sloveniji več kraškega sveta zunaj Alp, kar relativno še poveča delež raziskav, posvečenih alpskemu podzemlju, in torej ni zgrešena trditev, da v zadnjih letih zanimanje za naš visokogorski kras raste. In v tem je gotovo čutiti vpliv Pološke jame, saj se je izkazalo, da se je jama, ki je bila dolga leta znana le kot majhen, nepomemben in nizko pod gorami ležeč rov, brez obširnega zaledja visokih planot in podov, po trdovratnem in res detajlnem raziskovanju povzpela na prvo mesto jugoslovanske lestvice najglobljih brez, po dolžini rogov pa se uvršča na

greste mimo naših hribovskih zaselkov v višinah od 800 do 1000 m, ne hodi na misel vprašanje, le kaj je gnalo našega človeka tja gor pred 700 in več leti? Posebno, če vam je kaj mar, kaj ga danes žene s hribov v dolino?

500 milijonov ljudi danes živi v višinah nad 2000 m, ugotavlja Franco Lamberti-Bocconi (R M 1970/8), Cuzco, stara prestolnica Inkov, leži na 3000 m. Lhasa v Tibetu, La Paz v Boliviji sta blizu 4000 m. Cerro de Pasco in Potusi ležita še višje. V Andih, v Nepalju in v Tibetu leže vasi na višini 4500 m, pastirji živijo še višje. V Chilu so rudniki na 5500 m, cesta tam premaga višino 6100 m. V takih višinah ugotavljamo biološko utrujenost (meništvu in celibat v Tibetu? V Andih so noseče ženske spravljali v nižave, španski conquistadorji so ustanovili Limo zato, ker okoli višje Jauje domača živina ni bila dovolj plodna). Skratka: k biološki trudnosti je treba pritegniti ekonomiko. Biološko vprašanje človeka v višinah ima več sestavin in to: 1. nizki atmosferski pritisk, 2. zmanjšani pritisk kisika, 3. manjšo vlažnost zraka, 4. mraz, 5. radiacijo.

Atmosferski pritisk se pri višini 5500 m zmanjša na polovico, na najvišjih vrhovih pa pada na eno tretjino od tiste pri 0 m. Za organizem to pomeni potrebo po adaptaciji in izravnavanju ravnotežja med notranjim in zunanjim pritiskom plinov (plini v želodcu, črevesju, v srednjem ušesu zaradi zmanjšanja zunanjega pritiska lahko povečajo svoj volumen za dva do trikrat. – Pomanjkanje kisika, to je parcialno manjši pritisk kisika, je še pomembnejši od atmosferske redukcije. V zraku je 20 % kisika, kar pomeni, da na višini 5500 m 20 % kisika pomeni polovico manj kot na morju. Zato je treba v tej višini »bolj in več« vdihavati, aspiracija mora biti močnejša, to pa pomeni večje delo dihalnega mišičja in večjo porabo kisika za to delo. Teoretično to pomeni Sisifovo delo, saj kisika za drugo delo skoraj ne ostaja, vse mišičje to občuti, vsako najmanjše delo (obuvanje, sezuvanje) je že velik napor, trpé živci, torej možgani, intelektualni procesi, zmožnost za abstrakcijo in kritičnost, pride do čustvenih anomalij, depresij, tečnosti, brezčutnosti, to je do usodnega »izničjenja« čustvenega življenja. – Mraz je neizogiben zaradi višine in zaradi stanovitnih vetrov, potrebne so torej »kalarije«, to pa je v zvezi z dihanjem in presnovo. Mraz in pomanjkanje kisika se torej ne bi smela srečati, v višinah pa skupaj nastopata zoper človeka. Tudi mrzli zrak, ki ga v višinah vdihavamo, terja od pljuč energijo, da se segreje. Respiratorno delo se pri normalnem režimu 15 do 20-krat na minuto ponovi,

drugo mesto v Jugoslaviji, pri tem pa še niso vsi rovi raziskani in še vedno obstaja upanje za nadaljevanje. Ravno ta dejstva vzpodbujajo predvsem tiste slovenske jamarje, ki želijo, da bi se slovenske jame spet približale vrhovom svetovne lestvice najdaljših in najglobljih speleoloških objektov (saj še ni tako dolgo tega, kar so bile tako naše jame kot brezna znane kot najdaljše oziroma najgloblja na svetu). Torej je Pološka jama najboljši dokaz zoper pesimizem, ki se je pojavil pred nekaj leti, ko smo slišali »... da se nam dozdeva, da v naših Alpah ne bomo odkrili velikih jam, kot so poznane iz Severnih Apneniških Alp.« (Novak D., Plan. Vestnik 7, 1967), dokaz, da nam naše Alpe dajejo še dovolj upanja in da za nas kot za bodoče generacije hranijo še velika presenečenja.

Poleg številčnega, kvantitativnega kriterija moramo upoštevati tudi kvalitativnega, kajti ni pomembno samo, koliko speleoloških objektov je v naših Alpah, ampak je še pomembnejše, kakšni ti so. V Alpah številčno močno prevladujejo brezna nad jamami, zato alpski vodoravni objekti – jame v lestvici najdaljših slovenskih jam ne pomenijo dosti, z izjemo Pološke jame na drugem mestu. Naj kot zanimivost pripomnim, da je najdaljša jama v Evropi Hölloch, ki meri 109 kilometrov, tudi v Alpah. Druge slovenske alpske jame, brez Pološke, pridejo po dolžini šele približno na 20. mesto in dalje. Zato pa je pomen brezen v alpskem svetu mnogo večji. V Sloveniji je danes znanih približno 85 brezen, globljih od 100 metrov, in med temi jih je kar 17 iz alpskega sveta – to je 20 %, kar je zopet več, kot pa je delež alpskih objektov v celotnem številu vseh registriranih jam (17 %), in torej tudi potrjuje domnevo, da ravno v Alpah lahko pričakujemo naše najgloblje speleološke objekte. Najlepše nam to dokazujeta Pološka jama in Brezno pri gamsovi glavici. Od naših alpskih brezen jih je sicer največ na območju Julijskih Alp – 12 (od tega kar 6 v Kaninskem masivu, kar kaže na dobro raziskanost tega ozemlja), v Kamniških Alpah so tri, dve pa sta v Karavankah, in sicer obe na Raduhi.

Pravkar omenjeno Brezno pri gamsovi glavici za Pršivcem nad Bohinjskim jezerom, ki ga je odkrila in pričela raziskovati Jamarska sekcija PD Železničar iz Ljubljane, je zopet eno takih »velikih« presenečenj. Po nekaj dneh napornega raziskovanja

---

v višinah naraste na 50 do 60-krat. Pri normalnem režimu vdihavamo 10 do 20 l na minuto, v višinah pa pride na 100 l.

Zelo je nevarno pomanjkanje vlažnosti. Suh zrak telo suši, mu ropa vodo ne samo v dihalnih organih, ampak povsod. Zato je žeja v višinah nekaj nujnega, čeprav bi jo zaradi mraza ne pričakovali. Nastopijo tipični saharški sindromi, bolesterne žeje. Sončna radiacija tudi ni kar tako zaradi kvantitativnega in kvalitativnega povečanja. Če pade temperatura v senci na 30° ali 40° C pod ničlo, vsak nepokriti del telesa lahko dobi težke opekline. Utegne se zgoditi, da je v šotoru težko zdržati zaradi vročine, zunaj šotora pa istočasno zaradi mraza.

Vse to lahko povzroča posledice na kateremkoli človekovem organu. Edina obramba je aklimatizacija, zaradi katere je prišlo do nove medicinske znanosti, »višinske medicine«. Ta je ugotovila, da »akutna gorska bolezen« ali akutni višinski (gorski) »sindrom« še ni bolezen, vendar resen alarm, da mora telo začeti z novo serijo stabilnih modifikacij, če hoče normalno opravljati svoje funkcije v novih okoliščinah: povečati se mora število krvnih teles, spremeniti se mora dihalni biokemizem na večjo izrabo kisika, celice, posebno mišična vlakna morajo delovati bolj ekonomično. Če telo temu ni kos, pride do patologije, do prave gorske bolezni, do kroničnega gorskega sindroma ali do zmrznjenja, do smrti zaradi zmrzovanja, izčrpanosti, pomanjkanja kisika (anoksije) itd.

Danes višinska fiziologija razpolaga z ogromnim gradivom, ki se je natekalo od konca 18. st. dalje in kasneje še posebej z izkušnjami letalstva. Morda bi do koristnih zaključkov prišlo prej, če bi se znanstveniki različnih narodov, ki so izkušnje zbirali, povezali, da bi čimprej prišlo do uspešnega zdravljenja. Tragedij, ki jih je človek doživel v višinah, je bilo toliko, da je strah pred višinami ostal in da je še danes kljub napredku tehnike in medicine pričujoč. Vendar človek kljub temu ne odneha, višina ga priteguje – vse do vesoljskega brezbrežja. V enem desetletju (1950–1960) je človek premagal višave, v katerih je prej umiral tri desetletja. To je potrjevalo staro resnico, da se človek lahko adaptira, aklimatizira. Prišlo je do nove znanosti, do »fiziologije v izjemnih okoliščinah«. Lahko bi rekli, da je alpinistična medicina veliko doprinesla k »vesoljski specialni medicini«. Natura non facit saltus, narava ne dela skokov.

(kako so prinesli vso opremo in hrano v višino preko 1600 m, do vhoda, je poglavje zase, vsekakor bolj trpko za udeležence) jih je ustavila kaj banalna ovira – zmanjkalo jim je lestvic. Ampak ustavili so se šele v globini 500 metrov. In pod seboj so videli, da se brezno še nadaljuje v globino, a ta je bila zanje nedosegljiva.

Tako lahko rečemo, da se je na račun zadnjih odkritij v Pološki jami in Brezna pri gamsovi glavici lestvica najglobljih slovenskih jam takorekoč čez noč spremenila – v enem letu so brezna z dinarskega krasa izgubila prvenstvo, Pološka jama se je s četrtega mesta povzpela odločno na prvo mesto (saj je kar dvakrat globlja od dosedanjega najglobljšega Habečkovega brezna), drugo mesto pa je zavzelo do pred kratkim še popolnoma neznano in neregistrirano Brezno pri gamsovi glavici. Vendar se oba objekta med seboj močno razlikujeta, saj je Pološka jama res jama v ožjem pomenu besede – nepregleden splet rogov, često zelo strmih, ožin in dvoran, medtem ko je Brezno pri gamsovi glavici res pravo brezno, že sam vhod je navpičen jašek, nato pa si slede v globino različno globoke, pretežno po nekaj deset metrov, stopnje – brezna in ta oblika močno prevladuje nad vmesnimi, pretežno poševnimi povezavami – rovi.

Pričakujemo, da bo letos Jamarska sekcija PD Železničar organizirala novo odpravo k temu našemu »velikanu« in se nestrpnost sprašujemo, kaj bo v bodoče najgloblji jugoslovanski speleološki objekt: jama ali brezno. Pološka jama ima teoretično precej manjše možnosti za »podaljšanje« navzgor oziroma navzdol, medtem ko je teoretično Brezno pri gamsovi glavici lahko globoko okoli 1000 metrov (približno do gladine Bohinjskega jezera) – a kaj, ko lahko zagozden skalni blok postavi vso teorijo na glavo! Na vsak način pa sta nam navedena objekta okrepila mnenje, da moramo predvsem v naših Alpah iskati jame, ki bi se lahko uvrstile v sam vrh svetovne globinske lestvice. Morda se bo končno izpolnilo skrito upanje vseh jamarjev, ki so poletje za poletjem preiskovali luknje in špranje na Komni, Triglavskih, Kriških, Kamniških in Kaninskih podih, da bi odkrili jama, ki bi jim omogočila prodreti v samo osrčje in prav do vznožja naših Alp.

V stenah nad severnim bregom Bohinjskega jezera je že dolgo znana jama Govic

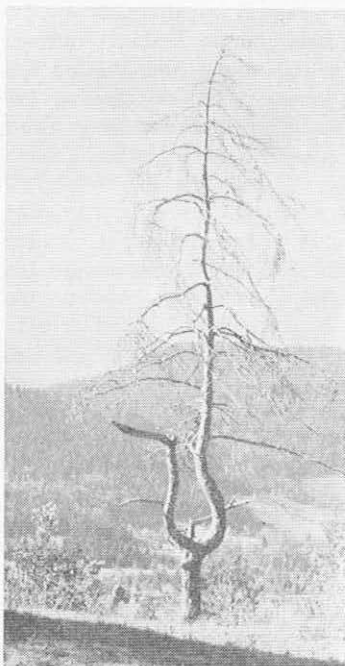


Foto E. Adamič

## SAMOTNI BREZI

Samotni brezi, uklenjeni v goljavo pod Kureščkom, je slana že zgodaj jeseni odpela omrtvele liste. Jutranji veter jih je bil kot staro cekinasto peno ujel v naročje, rahlo ponesel in položil dol na bele konice odrevenele trave in iz njih na srebrni ponjavi spletel nov vzorec neminljive zamisli.

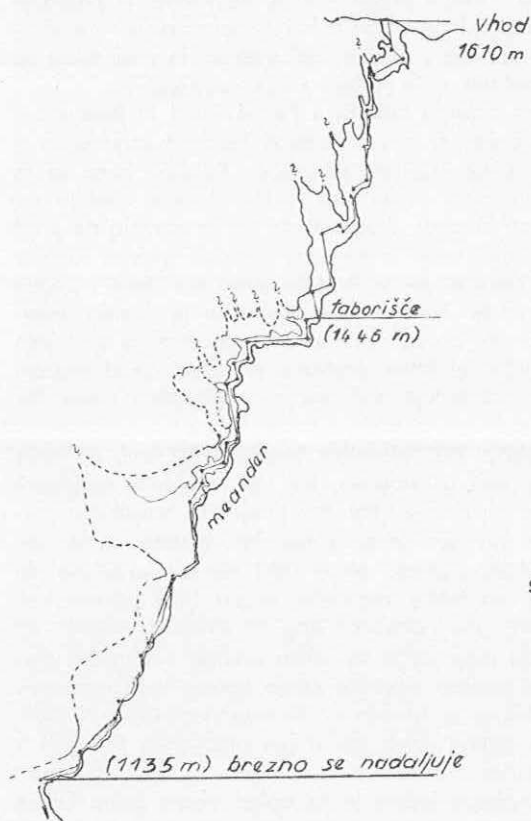
V melodije njenega nemirnega listja, s katerim se je sanjavo šelesté oglašala v orkestru poletne rasti, so zdaj privršali mrazni vetrovi, zgrabili v piramido krhkkih strun in zabrenkljali prastare melodije. Odletavale so z vetrovi in se z neslišnimi nihaji vračale v mrežo po nove pesmi. Niso se oglašale tako ostro kot mogočne smreke in jelke, tudi ne robato in bučeče kot hrastovje in bukovje. Nežno so šepetale, kot bi hrepeneči tanki prsti ubirali ljubezensko vižo.

Gola breza kakor lira sanja o novem brstenju. Bila je nemara samotno drevesce z enim deblom in s tolikim hrepenenjem za belo rastjo, da je odgnala še eno steblo. Breza posebnica, kakršne ni bilo daleč tam na okrog. Morebiti takšne nemara res nikjer ni.

Kdo je pokončal eno steblo, ko je vzkipelo v višino? Rast? Morda strela ognjena? Smrt, vihar? Človek brez srca?

Lira z okrnjeno rastjo nam sama odgovarja. Čeprav pohabljena, je pretresljivo znamenje nemega hrepenenja; čaka brez upa in vztraja s pogumom, ki ne prizna poraza: Živeti, obstati.

Ernest Adamič



Skica Brezna pri gamsovi glavici

(Novak D., Planinski Vestnik 1, 1960). Njen vhod, iz katerega po močnem deževju bruha voda v obliki slikovitega slapu, je preko sto metrov visoko nad gladino Bohinjskega jezera in jamarjem je uspelo prodreti po jami navzdol do globine 105 metrov, tik nad nivo jezerske gladine. Voda, ki bruha iz te jame, se nedvomno zbira tudi z ozemlja za Pršivcem – in ravno tam je Brezno pri gamsovi glavici. Zračna razdalja med obema vhodoma je le 1700 metrov, Govic se nadaljuje od vhoda proti severu dobrih 200 metrov daleč v zračni črti – in generalna smer Brezna pri gamsovi glavici kaže proti Bohinjskemu jezeru. Sama od sebe se vsiljuje domneva, da dva tako velika podzemna objekta v relativno tako majhni oddaljenosti ne moreta biti drug od drugega popolnoma neodvisna. Po mojem mnenju sta oba objekta celo neposredno povezana, če je pa ta povezava tudi za človeka prehodna, lahko ugotove le nove jamarske raziskave, tako seveda v Breznu pri gamsovi glavici, kot tudi v Govicu samem, kjer je še nepreiskan oziroma nepreplavan končni sifon, pa tudi drugi deli jame niso tako dobro pregledani, da ne bi bilo možno eventualno nadaljevanje, saj še leta 1968 D. Novak piše, da »je notranjost jame še vedno nepreiskana« (Planinski Vestnik 6, 1968). Z raznimi drugimi raziskavami (geološkimi, tektonskimi, hidrološkimi, morfološkimi) je vsekakor mogoče ugotoviti, če sta potoček v Breznu pri gamsovi glavici in voda na koncu Govica v neposredni zvezi. Sicer pa znaša zdaj višinska razlika med najnižjo doseženo točko v Breznu pri gamsovi glavici ter vhomom v Govic, ki je takorekoč najvišja točka te jame, le še 480 metrov. In kaj bi s tem dosegli, če bi jamarjem ta podvig, namreč prodor iz Brezna pri gamsovi glavici v Govic, uspel? Vsekakor bi bil to ogromen in pri nas absolutno rekorden uspeh. Slovensko brezno bi se verjetno uvrstilo na drugo mesto v svetovni lestvici najglobljih speleoloških objektov, kar bi bila vsekakor najboljša afirmacija

slovenskega oziroma jugoslovanskega jamarstva v svetu in tudi doma, kot tudi našega krasa sploh, da znanstvenih in drugih pridobitev niti ne omenjam. In konec koncev bi bila to zopet nova, močna vzpodbuda za nadaljnji razvoj slovenskega jamarstva in za raziskovanje naših gora, še močnejša, kot so bila odkritja v Pološki jami. Tega bi se morali vsi krepko zavedati, ne samo aktivni raziskovalci-jamarji, kajti tako velike raziskave so, predvsem zaradi velikih stroškov, posredno ali neposredno odvisne od celotne družbe in njenega odnosa do speleološke dejavnosti.

Čeprav se sliši za nepoučene morda malce čudno, je res, da si ravno v alpskih jamah in breznihi veliko obetamo od nove raziskovalne tehnike v jamarstvu – podzemeljskega potapljaštva. Ne smemo namreč pozabiti, da je npr. najnižja točka Pološke jame sifon (del rova, ki je stalno do stropa zalit z vodo) in da je torej nadaljnje prodiranje v globino možno le s potapljaško tehniko. Tudi Govic se konča s sifonom, kot sem že omenil zgoraj, in morda se ravno za tem sifonom skriva povezava z dnom Brezna pri gamsovi glavici. Jama, iz katere izvira slap Savica, je dolga dobrih 100 metrov, to se pravi, da je jamarjem uspelo prodreti po njej tako daleč, do tam, kjer jih je ustavil sifon. Če pomislimo na ogromne količine vode, ki ob visokem stanju voda bruhajo iz te jame, in na to, da je višinska razlika med izvirov Savice in Črnim jezerom, neka zveza med njima gotovo obstaja, 500 metrov, si morda lahko ustvarimo megleno predstavo o tem, kakšni podzemski prostori se skrivajo za sifonom – izvirov Savice. In suša v poletju 1971 je bila kot nalašč za jamarske raziskave take narave.

Našel sem le nekaj speleoloških problemov iz naših Alp, katerih rešitev pa bi po mojem mnenju pomenila vrhunske dosežke slovenskega jamarstva. A koliko je takih problemov še drugod po naših gorah, le da zanje še ne vemo, kjer bi se ob podrobnem pregledu in preučevanju pokazale prav take ali morda še večje možnosti za prodor v naše gore, v njihovo drobovje! Še vedno ni rešen problem Triglavskega brezna. Nujno je stalno kontroliranje stanja ledu v njem. Na italijanski strani Kanina so odkrili 900 metrov globoka brezna, na Kaninu, Kredarici, v Kamniških planinah, na Raduhi se že zdaj spuščajo naši jamarji celo v globine preko 200 metrov. Številne kraške jame – izviri na vznožju slovenskih Alp nam gotovo skrivajo še neslutena presenečenja. Prepričan sem, da bomo čez leta lahko zapisali: z raziskavami Pološke jame se je pričelo obdobje »velikih odkritij« v podzemlju slovenskih Alp.

## ZASENČENI RAZGLEDI

DR. IVAN GAMS

Spoštovani urednik, rad bi ti opisal vzpon, ki sem ga opravil poleti 1971. Ne gre za kak štiritisočak. Šel sem na samo 747 m visok hrib, ki smo mu nekoč pravili hrib sv. Ahca ali kar Sv. Ahac, drugi zvezek Krajevnega leksikona Slovenije pa navaja zanj ime Gora. Pri razgledih z alpskih snežnikov mi je že dolgo pritegoval pozornost na jugovzhodni strani Ljubljanske kotline s svojo stožčasto obliko. Saj se tako ljubko vzpenja iznad globoko zajedene doline Želimeljščice in iznad Barja. S ceste na Turjak res ni daleč na njegov vrh, toda v vročini, kot je bila tisti poletni dan, bi se pot še bolj vlekla, če se ne bi spotoma spominjal razgleda, ki sem ga z vrha užival pri zadnjem obisku tik po zadnji vojni. S poti, ki obkroža cerkev sv. Ahcà, res nisem mogel več pregledati vsega, kar nudi obzorje, ker so razgled že utesnjevale skupine mladih smrek. Toda na zeleno preprogo Grosupeljskega polja in na Barje, vse prepreženo s kanali in potoki, je bil razgled bogovski. V kri mi je prišlo, da razgled, ki mi ga ponuja vrh kot plačilo za hojo navkreber, uživam po obrokih. Najprej obkrožim vrh, da lahko uživam ob pogledu na vijugaste dolinice,