

OB POSLOVANJU  
V TOZD POSESTVA

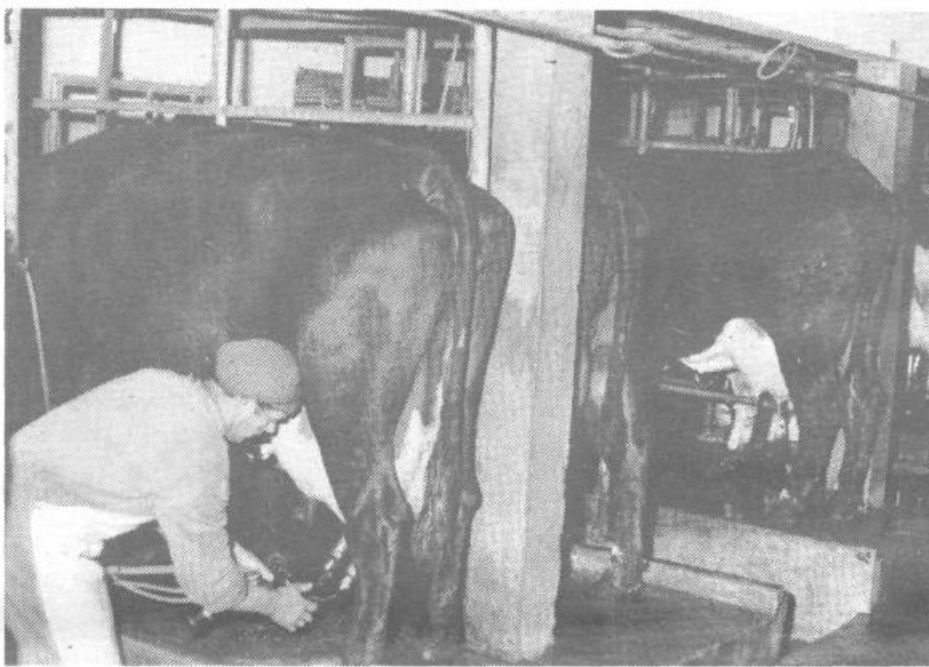
# Mleko prinaša izgubo

Polletni obračun z izgubo je spet postavil v ospredje vprašanje kmetijstva v družbenem sektorju naše občine. Sama izguba ni presenetila, ker je bila pričakovana in načrtovana. Ne le zato, ker je prvo polletje zaradi sezonskega značaja kmetijstva vedno slabše, temveč zaradi vrste vzrokov, ki že leta negativno vplivajo na naše kmetijstvo, tako v družbenem, kot v zasebnem sektorju.

Obremenjenost kmetijstva z visokimi cenami gnojil in različnega materiala, obremenjenost z vsemogočimi prispevki, ki jih plačujejo kot industrija in na drugi strani zamrznjene cene večini njihovih produktov, vodi kmetijstvo v nemogoč položaj. Zasebnik ima po svoje pri tem lažji položaj, saj tisto, kar se ne izplača, enostavno neha pridelovati, kar se v veliki meri seveda pozna tudi na trgu. Od tod silovita nihanja, ki povzročajo na tržišču pomanjkanje tega ali onega. Letošnje konjunktorno poljščino pridelujejo prihodnje leto vsi, ker je bila lani cena ugodna. Zaradi velikih količin pade cena pridelku, v letu dni tudi inflacija opravi svoje. Cena se dvigne, dovoljeni so popravki zaradi inflacije

in položaj je spet ugoden. V teh suhih letih je vse odvisno od družbenega kmetijstva. Če tega ne bi bilo, bi bili brez mnogih pridelkov, ki bi jih morali uvažati. Zato so delovne organizacije kot je TOZD Posestva v okviru Ljubljanskih mlekarin nujno potrebne in posebnega družbenega pomena, pa čeprav morajo delati z izgubo.

»Za kmetijstvo so pri nas relativno



dobre možnosti: glede na klimo in zemljo, vse ostalo je odvisno od družbenoekonomskih ukrepov širšega obsega, na katere imamo premalo vpliva,« pravi direktor TOZD »Posestva« inž. KLEMENČIČ. »Ugodne ali neugodne odkupne cene imajo v kmetijstvu izreden vpliv. Posebej v poljedelstvu je preusmeritev lažja in hitra. Čim cene niso več privlačne, pade interes za določen pridelek med zasebnimi kmeti. Ko je cena ugodna interes poraste. To povzroča nihanja. Za klavrn položaj kmetijstva nasploh je kriva tudi premajhna izkoriščenost v zasebnem sektorju.

Velikokrat poslušamo očitke, da smo v primerjavi z zasebniki manj rentabilni. Slišimo, da je naše mleko dražje in o tem obstojajo računice. Mi moramo kot delovna organizacija pla-

čevati vse stroške tako kot vsaka druga delovna organizacija na področju industrije ali trgovine. Vsi prispevki nas bremenijo in olajšav skorajda ni. Vemo pa, da povsod po svetu kmetijstvo kot stroko, ki proizvaja hrano, bolj podpirajo. Res je, da je socialni položaj delavca izenačen s socialnim položajem delavca v industriji in da je zasebni kmet še vedno v slabšem položaju. Tu prihaja do razlik in zaradi tega je zasebnik lahko cenejši.

Ali naj mi našim delavcem zmanjšamo pravice in jih postavimo v neenakopraven položaj proti ostalim na osnovi računice? Že tako komaj dobimo delovno silo. Res je tudi, da dobi družbeni sektor premijo za mleko, ki je zasebnik ne dobi. In na koncu naj navedemo še najbistvenejši faktor, ki je subjektivni. Zasebni kmet bo šel v hlev o polnoči, če bo treba, delavec, ki pride na delo in gre, pa ne. Izhod pri tem je sodobnejša tehnologija, za katero pa nam zaradi starih dolgov vedno zmanjka denarja. Glavna proizvodnja TOZD Posestva je mleko. Kakšna je struktura stroškov za liter mleka? 36 odstotkov stroškov predstavljata krma in stelja in ti stroški niso veliki. So celo manjši kot v drugih deželah. Velik je odstotek za krmila, ki jih ne pridelajo sami in za materialne stroške. Traktorji so iz leta v leto dražji, bencin je dražji in nikomur ni mar, če ga kmet rabi za traktor, ali pa nosi na svojem hrbtu črpalko za škropljenje (na bencin), plačati moramo prispevek za ceste in vse druge prispevke kot za luksuz! Rezervni deli so iz leta v leto dražji in tudi osebni dohodki naših delavcev morajo rasti. Vse to vpliva na ceno. Tudi pivske tropine, ki služijo za krmo, so iz leta v leto dražje. V ceni litra mleka je nato udeležena še amortizacija z dobrimi 11 odstotki in osebni dohodki z 12 odstotki, zakonskih dajatev pa je še za 10 odstotkov. V ceni je še za 5,6 odstotka upravnih stroškov, 3,4 izrednih stroškov in še nekaj manj pomembnih. Pri tej ceni bi se dalo marsikaj oklestiti.

»Vsi vemo, da je bilo pred nedavnim pri nas malo težav z mlekom. Spomladi je prišlo sicer do neznatnega popravka cen, vendar to kmete ni vzpodbudilo k povečanju pridelovanja mleka, naš odkup v mlekarinah je bil manjši, tudi po polletju so bile cene popravljenе, odkup pa je le rahlo povečan. Kmetje enostavno več ne zaupajo in jih nenehna nihanja strašijo,« ugotavlja inž. KLEMENČIČ.

Izguba bo v kmetijstvu torej tudi v prihodnje, če ne bomo sproti usklajevali cen. Kljub ugodnim kreditnim pogojem, bo ob nenehni nihanjih, položaj vedno slabši in v zadnjem času so opustili kmetovanje na nekaterih oddelkih in dobro obstoječih kmetijah, ki so bile usmerjene in sodobno opremljene. To se nam lahko hudo maščuje pri preskrbi prebivalstva. Obljubljeno je sprotno usklajevanje cen kmetijskih pridelkov in mi računamo nanj. Nihanja pa lahko povzročijo prazne police z mlekom v trgovinah. Kako je to videti, se je lahko vsakdo seznanil letos spomladi.

Ta opozorila so vsekakor umestna. Pa še to: mlečna proizvodnja ima seveda perspektivo tudi v sirarstvu, ki je pri nas spet v povojih, ker so s polic trgovin izginile znane vrste sira, ki so jih imele generacije pred nami.

MILOVAN DIMITRIČ

KAKŠNO JE BILO POLLETNO GOSPODARJENJE

## Poudarek izvajanju naložb

Polletne rezultate v naši občini je ocenila občinska skupščina kot ugodne po številkah in tudi po nekaterih premikih v pozitivni smeri, vendar so delegati opozorili tudi na določene značilnosti, ki so razvidne iz podatkov o gospodarjenju. Občinska skupščina je prodrla izvršni svet in njegovo poglobljeno analizo vzrokov za položaj gospodarstva. Sklenili so tudi, da je potrebno še naprej spremljati in natančno preučevati potek naložb ter ugotoviti od kod izvirajo posamezne zakasnitve. Komite za družbeno planiranje in gospodarstvo mora pri tem odigrati še vnaprej svojo vlogo, ki jo je imel že doslej, ko je opozarjal in usmerjal nekatere gospodarske tokove. »Pozornost mora veljati v bodoče likvidnosti, ekonomskim odnosom s tujino in tistim delovnim organizacijam, ki ne dosegajo plana proizvodnje,« pravi predsednik komiteja za družbeno planiranje in gospodarstvo in član IS občinske skupščine JANKO JAPELJ. »Marsikdo se je spotaknil ob številko pri izvozu. Ob tem je potrebno povedati to, da se je iz občine preselila delovna organizacija Elektrooptika, ki dela v sklopu Iskre in je bila velikanski izvoznik. Ob temu je prišlo do nedoseganja izvoza zaradi sezonskega značaja pri Hoji in Iliriji-Vedrog, ki sta oba močna izvoznika.«

Goli statistični podatki povedo, da je znašal letošnji celotni prihodek gospodarstva v prvem polletju 7,33 milijard dinarjev. To je 24 odstotkov več kot lani. Dosegli so dohodek skoraj 1,7 milijarde dinarjev čistega dohodka. Dohodek se je povečal za 29 odstotkov in čisti dohodek za 32 odstotkov. Ti podatki so na prvi pogled izredni, precej pa zbledijo po primerjavi z drugimi kazalci. Količinski obseg proizvodnje je bil pri industriji res večji za skoraj 11 odstotkov in torej boljši kot je ljubljansko poprečje in boljši

kot republiški popreček, vendar je primerjava z drugimi ljubljanskimi občinami pri celotnem prihodu neugodna. Le občina Šiška je imela nižji indeks porasta v Ljubljani in delež viške občine v mestnem kolaču celotnega prihodka je v primerjavi z lanskim prvim polletjem padel.

Podatke o celotnem prihodu je potrebno seveda soočiti tudi z inflacijo, ki je bila celo po uradnih podatkih izredna in potem za primerjavo le količinsko povečanje proizvodnje. V primerjavi z lanskim prvim polletjem so cene višje pri proizvajalcih za 13,5 odstotka in na drobno celo za 22,4 odstotka. Zato številčno ugodni podatki delovnih organizacij sploh ne smejo uspravati, temveč jih morajo spodbuditi k povečevanju proizvodnje in seveda prodaje, ker je to edino kolikor toliko realno merilo. Tudi pri teh merilih prihaja do zapletov zaradi menjave programov in količinskega obsega. Prihaja zato do različnih porastov in padcev. V samih delovnih organizacijah se poslužujejo pri statistiki toliko različnih metod, da so večkrat podatki povsem neprimerljivi, ali nerealni, ali celo povsem napačni. To so ugotovili tudi delegati ob poročilih o poslovanju posameznih delovnih organizacij.

### Izvoz je manjši

Letos so v prvih šestih mesecih izvozile delovne organizacije z Viča za skoraj sto milijonov dinarjev, kar je komaj 34 odstotkov letnega plana in komaj 0,9 odstotka prihodka. Po doseženem dohodu je v Ljubljani viška občina zabeležila najmanjši porast in njen delež v strukturi mestnih dohodkov je v primerjavi z lani padel. Število zaposlenih se je povečalo za 3,3 odstotka.

Akumulacija se je povečala za enkrat nad načrtovano in dosegla indeks 150 kar je ugodno, saj to pomeni realen porast ker takšnega učinka inflacije ni bilo!

Posebno poglavje so osebni dohodki in dajatve. Čisti osebni dohodek se je povečal za 21 odstotkov, bruto osebni dohodek pa za 23 odstotkov, kar pomeni da so se spet povečale družbene obveznosti in dajatve na račun dohodkov. Za skupno porabo so morali izločiti celo za 51 odstotkov več kot lani. Obveznosti za skupno in splošno porabo iz dohodka in OD so se povečale iz dohodka za štiri odstotke, iz OD pa za 20 odstotkov. Torej so bili znatno bolj obremenjeni OD z različnimi obveznostmi do same delovne organizacije in izven nje. Realni osebni dohodek je tako nižji za okoli dva odstotka kot lani. Poprečni OD izplačan v občini je bil 6840 din, sedem delovnih orhanizacij je imelo poprečni OD višji kot 10 tisočakov, 13 delovnih organizacij pa je izplačevalo OD nižje kot 6000 din. Najvišje poprečje so imele v visokostrokovni delovni organizaciji IBE Elektroprojekt, kjer je bilo poprečje 13,960 din in pa v PZ Mehanografski center, kjer je bil poprečni OD 11,312 dinarjev. Najnižji OD so imeli v SGP Grosuplje TOZD Gradbeni polizdelki, kjer so izplačali 3961 din v Rašici TOZD Konfekcija Horjul 5325 dinarjev.

### Manj »izgubašev«

Z izgubo je v letošnjem polletju poslovalo manj delovnih organizacij kot lani. Izgubo so imele tri: delovna organizacija Iskra Horjul, Ljubljanske mlekarne TOZD Posestva in TOZD Avtopark Ljubljanskega Magistrata. Vzroki za izgubo pri Avtoparku so bili sezonski (ob selitvi), medtem ko so pri TOZD Posestva znani: nezavidljiv položaj našega kmetijstva. V Iskri so imeli težave že dalj časa in so se sedaj lotili reševanja tako, da so zamenjali program, se reorganizirali in vse kar je bilo nerentabilno vrgli iz programa.

Vsi ti na prvi pogled ugodni podatki morajo dati odgovornim v gospodarstvu misliti in jih morajo opozoriti na pomanjkljivosti. Seveda bi morali dati misliti tudi širši skupnosti!

MILOVAN DIMITRIČ