



DOLENJSKI GOZDAR

glasilo delavcev
gozdnega gospodarstva
novo mesto

LETNIK XXV

NOVO MESTO, SEPTEMBER 1988

ŠTEVILKA 5



Zakasnela fotografija z letošnjega srečanja delavcev GG Novo mesto v Vel. Gabru. Nasmejani obrazi Podturčanov po tekmovanju in potem, ko so prejeli priznanje GG Novo mesto kot najboljša TO v preteklem letu. Prvi na desni v drugi vrsti je traktorist Franjo Filipovič, ki je med proizvodnimi delavci zasedel drugo mesto. (Tekst: S. Klančičar, dipl. inž., foto: M. Bajt).

Posvetovanje o propadanju gozdnih ekosistemov v Jugoslaviji

V organizaciji Zveze inženirjev in tehnikov gozdarstva in lesne industrije Jugoslavije je bilo 23. in 24. junija na Igmanu posvetovanje o propadanju gozdov v Jugoslaviji. Na posvetovanju je sodelovalo okrog 200 udeležencev iz Jugoslavije, več kot trideset iz SR Slovenije in trije iz naše delovne organizacije.

Osnova za razpravo je bil referat: »Zdravstveno stanje gozdov Jugoslavije«. Izdelan je bil na osnovi popisa o umiranju gozdov, ki je bil leta 1987 izveden na območju vse Jugoslavije. Na 7113 popisnih točkah, je bilo po usklajeni evropski metodologiji ocenjeno zdravstveno stanje 169.358 dreves, od tega 129.414 listavcev in

39.944 iglavcev. Od vseh ocenjenih dreves je 67,8 odstotka zdravih, 22,7 odstotka malo ogroženih, 6,7 odstotka ogroženih, 2,2 odstotka zelo ogroženih in 0,6 odstotka v propadanju. Zdravstveno stanje listavcev je boljše, saj je zdravih 72,1 odstotka dreves, 20,6 odstotka malo ogroženih, 5,3 odstotka ogroženih, 1,6 odstotka zelo ogroženih in 0,4 odstotka v propadanju. Pri iglavcih je zdravih samo še 54,1 odstotka vseh popisanih dreves, malo ogroženih 29,8 odstotka, ogroženih 11,4 odstotka, zelo ogroženih 3,5 odstotka in v propadanju 1,2 odstotka. Po stopnji ogroženosti izstopajo pri listavcih hrast dob z 41 odstotno osutostjo krošnje, hrast graden z 66,7 odstotno osutost-

jo in kostanj z 46,5 odstotno osutostjo, pri iglavcih pa jelka z 59,9 odstotno osutostjo in smreka z 59,5 odstotno osutostjo. Iz navedenih podatkov je razvidno, da je umiranje gozdov zajelo vso Jugoslavijo, z različno močjo po posameznih delih in

Republiško proizvodno tekmovanje

Na letošnjem proizvodnem tekmovanju gozdarjev, ki je bilo 24. in 25. junija v Postojni, je zmagala ekipa SGG Tolmin, ki je zbrala 2643 točk, drugi so bili Postojnčani in tretji gozdarji Lesne iz Slovenj Gradca. Naši zastopniki so bili peti z 2500,5 točkami.

Naši vozniki so bili med dvanajstimi ekipami sedmi, zbrali so 810 točk, vozniki GG Kranj, ki so bili prvi, pa 860 točk.

Tudi med posamezniki je bil pri seštevku vseh disciplin prvi Tolminec Klemen Likar, ki je dosegel 922 točk. Od naših je bil najboljši Izidor Fink na 13. mestu z 853 točkami, 18. je bil Jože Grandovec, 21. Domine Krese, Martin Hočevar pa 32. Domine Krese je bil najboljši pri kleščenju vej, Izidor Fink prvi pri prežaganju hloda na podlagi, Jože Grandovec pa drugi pri teoriji. Žal so bili pri drugih disciplinah slabši.

Letos se v republiško ekipo za državno tekmovanje ni uvrstil nihče od naših tekmovalcev.

Najboljši voznik je bil Lovro Zupan iz Kranja, naš Vili Volf je bil deseti, Jože Turk pa štirinajsti.

da pojav že ogroža normalno gospodarjenje z gozdovi.

Osnovni referat je bil dopolnjen še z 12 specializiranimi koreferati iz različnih področij, ki so prikazali vzroke in posledice umiranja gozdov (rezultati proučevanja v svetu, rezultati citogenetskih raziskav, sušenje hrasta, vpliv fotooksidantov na sušenje gozdov, vpliv prometa na sušenje gozdov, ekološki, ekonomski in družbeni vidiki sušenja gozdov itd.).

Zaključki posvetovanja še niso pripravljeni, vendar bi jih lahko na osnovi razprave strnili v naslednjem:

— enotni smo bili v oceni, da je v umiranje gozdov zajelo področje cele Jugoslavije in da že ogroža normalno gospodarjenje z gozdovi,

— vzroki umiranja gozdov so v pretežni meri izven gozdarske dejavnosti in za njihovo odpravo je potrebno pridobiti celotno skupnost,

— z rezultati popisa umiranja gozdov je potrebno seznaniti vse pristojne na zvezni ravni in doseči, da bo o tem razpravljala tudi zvezna skupščina. Dejavnosti morajo biti usklajene,

— metodologijo ugotavljanja zdravstvenega stanja gozdov je potrebno izpopolnjevati in jo enotno uporabljati na področju Jugoslavije.

STANE ŽUNIČ, dipl. gozd. inž.

Poročilo o poslovanju gozdnega gospodarstva Novo mesto v I. polletju 1988

Poslovni rezultati v I. polletju 1988 so bili doseženi ob izredno ugodnem vremenu. Letošnja zima je bila namreč za proizvodnjo v gozdarstvu ena najbolj ugodnih. Snega je bilo malo, deževnih dni pa tudi.

Zato smo v proizvodnji dosegli boljše rezultate, predvsem v zasebnem sektorju. Tako smo v družbenih gozdovih posekali 78.068 m³ lesa ali za 5 odstotkov manj kot v lanskem enakem obdobju, v zasebnem sektorju pa smo pridobili 36.071 m³ lesa, ali za 20 odstotkov več. Skupna proizvodnja v obeh sektorjih je znašala 114.157 m³ lesa, kar je za 1 odstotek več kot v lanskem primerjanem obdobju.

Še važnejša od proizvodnje je prodaja lesa, ker se samo s prodajo ustvarja dohodek. Iz družbenih gozdov smo prodali 76.775 m³ lesa, ali za 1 odstotek več kot v lanskem prvem polletju, iz zasebnega sektorja pa 37.073 m³ ai za 20 odstotkov več. Skupno smo prodali 113.848 m³ lesa (6 odstotkov več). Za 6 odstotkov večja prodaja naj bi prinesla tudi boljše finančne izide. To bi veljalo, če bi bile na trgu nespremenjene razmere. Vendar naše prodajne cene že tretje leto zapored rastejo počasneje od inflacije. Tako so se v obdobju enega leta povečale za 156, medtem ko so se drobnoprodajne cene v istem obdobju dvignile kar za 195 odstotkov. Zaradi tega so naši finančni uspehi sicer pozitivni, vendar realno dokaj skromni. Celotni prihodek je dosežen v višini 15.570 milijonov din, ali za 151 odstotkov več kot lani. Že ta podatek nam pove, da je bil porast celotnega prihodka dosti nižji od dosežene inflacije in od skupnih stroškov poslovanja. Materialni stroški in amortizacija niso primerljivi z lankoletnimi, ker smo v lanskem letu izkazovali biološko amortizacijo v zasebnem sektorju med materialnimi stroški, v družbenem sektorju pa pri amortizaciji, medtem ko letos biološko amortizacijo v celoti izkazujemo med materialnimi stroški.

Zato je primerljiv dohodek, ki znaša v letošnjem polletju 6.586 milijonov din, ali za 166 odstotkov več kot v I. polletju lani. Obveznosti iz dohodka niso primerljive z lanskimi, ker smo letos bolj obremenili bruto osebne dohodke za obveznosti, ki so se prej plačevale iz dohodka. Te obveznosti znašajo okrog 19 odstotkov bruto osebnih dohodkov. Zaradi tega gata nista primerljiva čisti dohodek niti osebni dohodki.

Primerljiv je šele ostanek dohodka za sklade, ki znaša 923 milijonov din, ali za 68 odstotkov več. Če primerjamo letošnji ostanek dohodka za sklade z inflacijo, vidimo, da je res izredno skromen, predvsem, če upoštevamo, da smo prodali za 6 odstotkov več lesa kot lani.

Letos velja interventni zakon za izplačilo osebnih dohodkov. Ta omeju-

je dvig osebnih dohodkov v I. polletju za 139 odst., v obdobju januar-september za 132 in ob koncu leta za 119 odstotkov glede na ustrezno lanko obračunsko obdobje. Ti odstotki so ob doseženi inflaciji zelo nizki,

tako da glede na omenjeni zakon ni bilo možnosti za večje zvišanje osebnih dohodkov v I. polletju. Sedanji predpisi nam ne omogočajo niti povečanja osebnih dohodkov v naslednjem trimesečju. Šele v zadnjem trime-

sečju bi bilo možno določeno povečanje po interventnem zakonu. Vendar glede na letos doseženo inflacijo pričakujemo, da se bo odstotek dovoljenega porasta osebnih dohodkov povečal. S tem bi bilo omogočeno povečanje osebnih dohodkov tudi v naši delovni organizaciji.

Povprečni neto osebni dohodek v I. polletju 1988 znaša v naši DO 557.471 din, kar je za 175 odstotkov več kot lani.

POSLOVNI USPEH GOZDNEGA GOSPODARSTVA NOVO MESTO v obdobju od 1. januarja 1988 — 30. junija 1988 v primerjavi z enakim obdobjem preteklega leta in s planom za leto 1988

v 000 dinarjev

Zap. št.	Elementi	Doseženo od 1.1.87—30.6.87	Plan 1988 1/2	Doseženo od 1.1.88—30.6.88	Indeks dos. 88/87	88/plan
1.	celotni prihodek	6.200.800	13.245.200	15.569.960	251	118
2.	materialni stroški	3.067.582	7.356.000	8.391.258	274	114
3.	amortizacija	658.196	576.800	592.965	90	103
4.	dohodek (1-2-3)	2.475.021	5.312.400	6.585.737	266	124
5.	obveznosti iz dohodka	708.257	1.666.000	1.799.608	254	108
6.	čisti dohodek (4-5)	1.766.763	3.646.400	4.786.128	271	131
7.	za osebne dohodke	1.217.998	3.154.200	3.863.143	317	122
8.	za sklade (6-7 ali 10+11+12+13)	548.765	492.200	922.985	168	188
9.	izguba					
10.	za poslovni sklad	332.131	273.576	703.285	212	257
11.	za rezervni sklad	85.246	153.480	218.565	256	142
12.	za sklad skup. por.-prosti del	74.314		1.134	1	—
13.	za sklad skup. por.-stanov. del	57.072	65.144		—	—
14.	povprečno število zaposlenih	729	712	698	96	98
15.	povprečni neto OD v din	202.797	—	557.471	275	—

POSLOVNI USPEH GOZDNEGA GOSPODARSTVA NOVO MESTO v obdobju od 1. januarja 1988 — 30. junija 1988

v 000 dinarjev

Zap. št.	Elementi	GG Skupaj	TOZD Novo mesto	TOZD Straža	TOZD Podturn	TOZD Črmošnjice	TOZD Črnomelj
1.	celotni prihodek	15.569.960	1.452.416	1.775.725	1.985.242	1.709.072	1.054.041
2.	materialni stroški	8.391.258	640.795	767.030	895.656	878.574	456.220
3.	amortizacija	592.965	87.567	74.824	41.629	65.118	67.636
4.	dohodek (1-2-3)	6.585.737	724.053	933.870	1.047.957	765.379	530.184
5.	obveznosti iz dohodka	1.799.608	165.447	229.868	420.826	231.505	119.575
6.	čisti dohodek (4-5)	4.786.128	558.605	704.002	627.130	533.874	410.608
7.	za osebne dohodke	3.863.143	453.876	462.638	451.608	371.330	407.852
8.	za sklade (skupaj)	922.985	104.728	241.363	175.522	162.544	2.756
9.	izguba						
10.	za rezervni sklad	218.565	28.962	37.354	41.918	30.615	2.756
11.	za sklad skup. por. (prosti del)	1.134					
12.	za sklad skup. por. (stan. del)						
13.	za poslovni sklad	703.285	75.766	204.008	133.603	131.929	
14.	povprečno štev. zaposl.	698	88	84	86	66	77
15.	povpreč. neto OD na zaposlenega	557	504	539	549	585	559

Zap. št.	Elementi	TOZD Trans. in gr.	TOZD vrt. in hort.	TOK Novo mesto	TOK Črnomelj	TOK Trebnje	DSSS
1.	celotni prihodek	1.573.292	361.658	2.317.346	1547.469	1.033.016	760.679
2.	materialni stroški	776.070	198.337	1.791.329	1.065.334	706.242	215.667
3.	amortizacija	147.045	7.137	21.304	20.699	23.544	36.458
4.	dohodek (1-2-3)	650.176	156.183	504.712	461.435	303.229	508.553
5.	obveznosti iz dohodka	151.233	29.348	127.087	125.613	96.879	102.223
6.	čisti dohodek (4-5)	498.943	126.834	377.625	335.822	206.350	406.330
7.	za osebne dohodke	444.630	126.658	316.877	238.707	183.761	405.195
8.	za sklade (skupaj)	54.307	176	60.747	97.114	22.589	1.134
9.	izguba	—	—	—	—	—	—
10.	za rezervni sklad	26.007	176	20.188	18.457	12.129	—
11.	za sklad skup. por. (prosti del)	—	—	—	—	—	1.134
12.	za sklad skup. por. (stan. del)	—	—	—	—	—	—
13.	za poslovni sklad	28.300	—	40.558	78.656	10.460	—
14.	povprečno štev. zaposl.	71	29	59	43	33	62
15.	povpreč. neto OD na zap.	608	460	522	558	562	657

Pri financiranju gozdnobiološke reprodukcije v prvem polletju ni bilo težav in opravljena dela so pokrita z obračunanim lastnim prispevkom za biološka vlaganja, s prispevki, ki jih v te namene plačuje lesna industrija in z dotacijo republiške SIS za gozdarstvo. Verjetno bodo nastale težave v II. polletju predvsem pa v zadnjem četrtletju, saj z načrtovanim 14 odstotnim prispevkom za biološka vlaganja, s plačili lesne industrije in z dotacijo SIS-a SR Slovenije ne bo mogoče plačati vseh del. Zato bo treba povečati obračunano stopnjo za biološko amortizacijo iz lastnih sredstev, kar pa bo povečalo naše stroške in s tem ogrozilo naš skromen finančni uspeh.

MILAN DRAGIŠIČ, dipl. oec.

Primerjava polletnega obračuna GG Novo mesto z obračunom gospodarstva v dolenskih občinah

v milijonih dinarjev

	GG Novo mesto				I—VI. 1987	Gospodarstvo Črn., Met., N. m. Tr.			
	I—VI. 1987	1988	88/87 %	% celot. prih.		1988	88/87 %	% celot. prihodka	Delež GG v re- giji %
celotni prihodek	6201	15570	251	100	472.885	1.238.816	262	100	1,3
porabljena sredstva	3068	8391	274	54	364.534	969.397	266	78	0,9
amortizacija	658	593	90	4	17.036	40.235	236	3	1,5
dohodek	2475	6586	266	42	108.480	269.218	248	22	2,4
čisti dohodek	1767	4786	271	31	72.104	188.199	261	15	2,5
za osebne dohodke	1218	3863	317	25	60.777	173.324	285	14	2,2
za poslovni sklad	332	703	212	4	8.547	14.474	169	1	4,8
poprečno zaposl.	729	698	96	4	35.517	35.220	99	3	2,0
poprečni mesečni neto oseb. doh. din	202797	557471	275		187839	452555			

Poprečni mesečni neto

OD GG N. m.: OD gospodarstva dolenskih občin 557471 din : 452555 din = 123 : 100

Vir: za gospodarstvo Dolenske poročilo SDK, za GG polletni obračun

Gozdno-gojitvena dela

Komentar k tabelam

Iz prikaza je razvidna finančna realizacija del v gozdnogojitveni reprodukciji. Vrednost opravljenih gozdnogojitvenih del predstavlja, skupaj z opravljenimi deli pri urejanju gozdov in obveznostmi za znanstveno raziskovalno delo, okrog 67 odstotkov planiranih sredstev v letu 1988. Fizični obseg načrta je bil v prvi polovici letošnjega leta izpolnjen v zasebnih in družbenih gozdovih v višini 48 odstotkov (tozd Novo mesto 46%, Straža 63%, Podturn 57%, Črmošnjice 56%, Črnomelj 37%, Trebnje 32%, TOK Novo mesto 45%, Črnomelj 47%, Trebnje 48%).

S predvidenimi viri za realizacijo gozdnogojitvene reprodukcije smo v polovici leta dela finančno pokrili, vendar z okrog 60 odstotno blagovno proizvodnjo oziroma prodajo. Zato je pričakovati težave pri pokrivanju gozdnogojitvenih del v drugi polovici leta. Rešitve je potrebno iskati predvsem v doslednem spoštovanju načrta, v povečanju blagovne proizvodnje iz zasebnih gozdov v pridobivanju dodatnih virov.

(Objavljamo le tabelo o enostavni reprodukciji, poročilo o razširjeni reprodukciji pa bomo priobčili v naslednji številki glasila)

Stane Žunič, dipl. inž.

POPRAVKI

Pravilen podpis pod člankom Gozdovi in gozdarstvo Grčije je Marijan Kotar in ne Marija K. Profesorju dr. Marjanu Kotarju se za napako opravičujemo.

V poročilu o potovanju po Grčiji je na strani 42 pravilno: Tujec ki greš v Lakedaimon, povej, da še zmeraj ležimo v Klanacu... (in ne bežimo).

V novici Izredno visoki bukev in smreke je pravilno 2 c in ne 2 b, ter oddelek 21 in ne 23.

GG NOVO MESTO
DRUŽBENI SEKTOR - ENOSTAVNA REPRODUKCIJA

OPRAVLJENA GOZDNOGOJITVENA DELA IN VARSTVO GOZDOV
OD 1. JANUARJA - 30. JUNIJA 1988

VRSTA GOJITVENIH DEL N A Z I V	EM	Cena po enoti	TOZD NOVO MESTO		TOZD STRAŽA		TOZD PODTURN		TOZD ČRMOŠNJIČE		TOZD ČRNO MELJ		TOK TREBNJE-SLP		SKUPAJ	
			kol. vrednost v 000	kol. vrednost v 000	kol. vrednost v 000	kol. vrednost v 000	kol. vrednost v 000	kol. vrednost v 000	kol. vrednost v 000	kol. vrednost v 000	kol. vrednost v 000	kol. vrednost v 000	kol. vrednost v 000	kol. vrednost v 000	kol. vrednost v 000	kol. vrednost v 000
Priprava tal za sadnjo	ar	13,167	929	12.232	781	10.283	200	2.633	370	4	261	3.436	100	1.316	2.641	34.774
Priprava tal za nar.nas.	ar	4,314			340	1.466	1.000	4,314	230	992	480	2.070			2.050	8.843
Ostalo	ura	11,837									366				31	366
Sajenje sadik	kos	797	21.495	17.131	26.795	21.395	11.600	9.245	20.000	15.940	9.000	7.173	2.700	2.151	91.590	72.997
Spolnolitev sadik	kos	927			1.800	1.668	3.000	2.781			1.000	927			5.800	5.376
Obžetev	ar	3,788	4.153	15.731	3.970	15.038	2.100	7.954	2.290	8.674	75	284	300	1.477	12.978	49.160
Nega mladja	ar	4,983	588	2.930	1.257	6.263	1.006	5.012			4.750	23.669	90	448	7.691	38.324
Nega gošče	ar	6,668	1.398	9.321	2.460	16.403	2.206	14.709	1.820	12.135	1.895	12.369	280	1.867	10.019	66.806
Prvo redčenje	ar	6,915	1.535	10.614	4.440	30.702	1.525	10.545	780	5.393	3.670	25.378	1.023	7.074	12.973	89.708
Drugo redčenje	ar	3,460	3.232	11.182	12.740	44.080	900	3.114	7.580	26.226	2.240	7.750	370	1.280	27.062	93.634
Zašč.sadik-količki	kos	826											600	495	600	495
Polaganje lov.dreves	dnina	121,688			1,50	182							2	243	3,5	425
Izdelava lov.dreves	dnina	127,235	23,5	2,990									4	508	27,5	3,498
Posek in izdel.sl.prip.	dnina	127,235	51,9	6,603	136,75	17,399	324	41,224	30,50	3,880			4	508	947,15	69,616
Vzdrževanje košenic	ar	7,686					1,060	8,147			50	384			1,110	8,531
Ostalo varstvo	ura	11,837	362	4,284	122	1,444			72	852	23	272			579	6,853
Prevoz in sklad.sad.	dnina	94,706			1,75	165									1,75	165
Kleščenje stoj.dreves	m3	12,723									51	648			51	648
Delo z mot.žago v gojenju (samo ure)	obr.ura	-	(992)	-	(1030)	-	(2111)	-	(347)	-	(1535)	-	(226)	-	-	-
Gojenje			93,022	166,454		109,681		78,967		84,730		17,372		550,229		
odkazilo	odn. količina	1,956	12,000	23,472	11,900	23,276	22,895	29,855	5,648	9,313	10,000	19,560	2,475	6,739	64,918	112,216
Gojenje + odkazilo:			116,494	189,730		139,536		88,281		104,230		24,111		662,446		

GOZDNO GOSPODARSTVO
NOVO MESTO
ZASEBNI SEKTOR - ENOSTAVNA REPRODUKCIJA

OPRAVLJENA GOZDNOGOJITVENA DELA IN VARSTVA GOZDOV
OD 1. JANUARJA DO 30. JUNIJA 1988

VRSTA GOZDNOGOJITVENIH DEL NAZIV	EM	Cena po enoti	TOK NOVO MESTO		TOK ČRNO MELJ		TOK TREBNJE		SKUPAJ	
			kol. vrednost v 000	kol. vrednost v 000	kol. vrednost v 000	kol. vrednost v 000	kol. vrednost v 000	kol. vrednost v 000		
Priprava tal za sadnjo	ar	13,167	347	4,568	443	5,832	230	3,028	1,020	13,430
Priprava tal za nar.nasem.	ar	4,314			425	1,833			425	1,833
Ostalo	ura	11,837	8	94					8	94
Sajenje sadik	kos	797	14.840	11.827	17.700	14.106	9.150	7.292	41.690	33.226
Spolnoljevanje sadik	kos	927					600	556	600	556
Obžetev	ar	3,788	1.580	5,985	743	2,814	330	1,250	2,653	10,049
Nega mladja	ar	4,983	55	274	4,155	20,704	460	2,292	4,670	23,270
Nega gošče	ar	6,668	3,620	24,138	4,990	33,273	3,445	22,971	12,055	80,382
Prvo redčenje	ar	6,915	4,377	30,266	1,250	8,643	4,822	33,344	10,449	72,254
Drugo redčenje	ar	3,460	1,219	4,217	8,923	30,873	1,240	4,290	11,382	39,381
Zaščita sadk-količki	kos	826	300	247			2,500	2,065	2,800	2,312
Polaganje lovnih dreves	dnina	121,688	3	365	0,37	45	4	486	7,37	896
Izdelava lovnih dreves	dnina	127,235	99	12,596	4,37	556	11	1,399	114,37	14,551
Posek-izdel.sluč.prip.	dnina	127,235					6	763	6	763
Gozdni red	dnina	94,706			2	189	9	852	11	1,041
Ostalo varstvo	ura	11,837	48	568					48	568
Posek in vsklad.sad.	dnina	94,706	1,25	118	4,12	390			5,37	508
Delo z motorno žago	obr./ura							1,513		
SK. GOJENJE:			95,268	119,263			80,592		295,124	
ODKAZILO:			87,272	28,075		76,448	7,291		19,853	
SK. GOJENJE + ODKAZILO:			182,540	147,338		195,711	87,883		314,977	

PROIZVODNJA IN ODKUP DO KONCA JULIJA 1988

			IGLAVCI	TEHNIKA LISTAV.	PROSTOR. LES	SKUPAJ
TOZD NOVO MESTO	načrtovano	m ³	4.253	5.255	10.991	20.499
	doseženo	m ³	2.606	4.003	6.685	13.294
	%		61	76	61	65
TOZD STRAŽA	načrtovano	m ³	10.085	7.173	9.094	26.352
	doseženo	m ³	8.323	2.953	5.457	16.733
	%		83	41	60	63
TOZD PODTURN	načrtovano	m ³	19.550	4.500	8.700	32.750
	doseženo	m ³	13.851	2.800	5.101	21.752
	%		71	62	59	66
TOZD ČRMOŠNJICE	načrtovano	m ³	13.175	6.694	9.999	29.868
	doseženo	m ³	9.915	4.227	6.386	20.528
	%		75	63	64	69
TOZD CRNOMELJ	načrtovano	m ³	4.201	2.568	11.631	18.400
	doseženo	m ³	3.038	1.657	7.492	12.187
	%		72	65	64	66
TOK TREBNJE-družb.	načrtovano	m ³	353	442	1.377	2.172
	doseženo	m ³	170	243	488	901
	%		48	55	35	41
SKUPAJ DRUŽBENI	načrtovano	m ³	51.617	26.632	51.792	130.041
	doseženo	m ³	37.903	15.883	31.609	85.395
	%		73	60	61	66
TOK NOVO MESTO	načrtovano	m ³	7.950	13.100	14.950	36.000
	doseženo	m ³	6.223	8.381	5.479	20.083
	%		78	64	37	56
TOK CRNOMELJ	načrtovano	m ³	1.680	11.220	7.100	20.000
	doseženo	m ³	1.668	9.648	2.014	13.330
	%		99	86	28	67
TOK TREBNJE	načrtovano	m ³	1.780	4.030	2.925	8.735
	doseženo	m ³	1.496	3.530	501	5.527
	%		84	88	17	63
SKUPAJ ZASEBNI	načrtovano	m ³	11.410	28.350	24.975	64.735
	doseženo	m ³	9.387	21.559	7.994	38.940
	%		82	76	32	60
SKUPAJ GG	načrtovano	m ³	63.027	54.982	76.767	194.776
	doseženo	m ³	47.290	37.442	39.603	124.335
	%		75	68	52	64

Ali veste?

Posek lesa v Sloveniji v letu 1987:

	družbeni gozdovi	zasebni gozdovi	skupaj
iglavci	1.030.476 m ³	1.032.914 m ³	2.063.390 m ³
listavci	565.290 m ³	820.188 m ³	1.385.478 m ³
skupaj	1.595.766 m ³	1.853.102 m ³	3.448.868 m ³

Blagovna proizvodnja gozdnih lesnih sortimentov v Sloveniji v letu 1987:

	družbeni gozdovi	zasebni gozdovi	skupaj
iglavci	928.520 m ³	784.881 m ³	1.713.401 m ³
listavci	511.656 m ³	360.943 m ³	872.599 m ³
skupaj	1.440.176 m ³	1.145.824 m ³	2.586.000 m ³

Novogradnje, rekonstrukcije gozdnih cest in vlak v Sloveniji v letu 1987:

	družbeni gozdovi	zasebni gozdovi	skupaj
novogradnja	81,5 km	87,6 km	169,1 km
rekonstrukcija	34,4 km	24,9 km	59,3 km
vlake	638,9 km	700,0 km	1.338,9 km

Novogradnje, rekonstrukcije gozdnih cest in vlak pri GG Novo mesto v letu 1987:

	družbeni gozdovi	zasebni gozdovi	skupaj
novogradnje	7,4 km	4,6 km	12,0 km
rekonstrukcije	4,2 km	3,2 km	7,4 km
vlake	58,3 km	13,8 km	72,1 km

Adi Štor, dipl. gozd. inž.

Strokovna ekskurzija v Zvezni republiki Nemčiji

Na povabilo nemških gozdarjev sem se v začetku junija udeležil strokovne ekskurzije v gozdovih okoli Frankfurtu. Program, strokovno zanimiv in privlačen, je bil zelo natančan. Pod vodstvom starejšega prekaljenega gozdarja Villija Gaylerja je potekal po strogem časovnem zaporedju, zmotilo ga ni niti celotedensko deževje.

Gospodarjenje z gozdovi zasebnega in državnega sektorja Baden-Württenberškega področja sloni na intenzivni negi v vseh gozdnogojitvenih sistemih. Posebno poudarjajo posamično nego drevesa. V prebiralnih gozdovih vzdržujejo prebiralno strukturo drevja s poudarjeno funkcijo nege, pomlajevanja in izkoriščanja rastnih potencialov. Posebno zanimive sočasne oblike izrazitih prebiralnih (fragmentov) sestojev z nekaterimi svetlojlnimi drevesnimi vrstami (macesen, hrast, javor). V teh sestojih so prigrisodarili visoke lesne zaloge z izredno visoko kakovostjo lesa.

Če se primerjalno tem razmeram ozremo na naše prebiralne gozdove, ugotovimo, da gospodarimo v drugačnih razmerah oz. omejitvah. V jelko-bukovih gozdovih smo v preteklosti in seveda tudi danes močnejše izpadanje matične jelke nadomestili, kjer je to bilo možno, z bukovo in raznimi nasadnimi obli-

kami (na večjih ali manjših površinah) s smreko.

Značilnih prebiralnih struktur (razen manjših sestojnih oblik) praktič-

KAKO UMIRA GOZD — zaradi onesnaževanja zraka po »Eine Information des Bayerischen Staatsministeriums für Ernährung, Landwirtschaft und Forsten«



Zdrav gozd s polnimi zelenimi krošnjami.



Prvi znaki umiranja na iglavcih.



Napredovanje škode. Zelo presvetljene krošnje iglavcev in presvetlitve v samih krošnjah listavcev. Pospravilo debel mrtvih dreves.



Poškodovana drevesa pričenejo površinsko umirati. Posamezno mlado drevo še kaže znake nepoškodovanosti.

mi. Vodič je opozarjal na manjše površine razvojnih faz, v katerih, ne glede na starost ali socialni položaj, poudarjajo posamično nego osebkov. Osnovno vodilo je posamična vzgoja s ciljem čim višje kakovosti. Vsi negovalni ukrepi so temeljito in pravočasno izvedeni. Izogibajo se tveganim sadnjam, pomlajujejo prirodno. V sušnih talnih razmerah težijo k čimprejšnji zastrtosti tal, da bi preprečili izsuševanja.

Pri nas so take oblike gospodarjenja poznane. Več primerov, celo modelni, so v Jelovškem borštu, v GGE Soteska v višjih predelih ter v posameznih osamljenih gozdnih predelih. Odtenci gospodarjenja so v tem, da oblikujemo nekoliko večje skupine. Zadnje čase izostaja (pa ne upravičeno!) gospodarjenje s šopi in prihranjenci. Morda pri izvajanju premalo upoštevamo transportno mejo in preveč imamo poškodb na drevju zaradi spravila in seveda tudi pri sečnji lesa. V Baden-Württenberških gozdovih poškodb skoraj ni. Precej pozornosti je naš vodič posvetil spremeni gozdov. V glavnem poudarjajo naravno premenjevanje sestojev, predvsem malodonosnih gozdov. Premenjevanje je časovno razvlečeno, je manj tvegano in cenejše. Naš dolgoletni izkušeni praktik je na osnovi bogatih izkušenj in velikega teoretičnega znanja praktično pokazal smeri doziranja stranske svetlobe za pomlajevanje. S pomlajevanjem hrasta ni težav, pač pa z vzgojo pomladka pod matičnim sestojem do faze drogovnjaka. Na teh površinah dela škodo srnjad. Divjad se je v zadnjih letih zelo namnožila. Ocenjujejo, da je dvajset kosov srnjadi na 100 ha površine.

In kako premenjujemo pri nas?

Premene so pri nas zelo poznano opravilo, vendar smo ponavadi neučakani. Ko pospravimo pionirsko rastlinje, tla razgalimo in takoj posadimo. Zadnje čase razmišljamo več o naravnih premenah. Pogodujemo v glavnem smreko in jo sadimo na razna rastišča. K sreči v Straži nimamo smrekovih nasadov na velikih površinah.

Zadnje čase razmišljamo o sadnji češnje, javorja, hrasta in lipe ter drugih listnatih drevesnih vrst.

Delo v gozdovih Baden-Württenberškega območja poteka po natančnem načrtu. V visokem kultu dela sem dobil vtis prestrogega reda. Pri sečnji strogo usmerjajo drevesa na vrvne linije oz. gozdne vlake. Traktor se pri spravilu ne oddaljuje iz vlake. Spravilni tovor usmerja traktorist z elektronsko napravo in ga po potrebi sprošča s cepinom oz. škripcem in platneno zanko. Večina spravila Baden-Württenberškega področja opravljajo strojno, vendar se vse bolj uveljavlja konjsko spravilo (že 40 odstotkov). Država regresira spravilo s konjem. Les prevažajo privatni prevozniki s težkimi kamioni in prikolicami, ki so opremljeni predvsem za prevoz dolgega lesa (15 m in več).

V nadaljevanju programa strokovne ekskurzije smo si ogledali tudi primarno predelavo lesa iglavcev na privatni žagi. Zanimiva je predvsem opremljenost žage s 13 tonskim dvigalom na železniškem vozičku z verižno čelilko in elektroniko za izmero lesa (WOLF-Epsilon).

V poglobljenih razgovorih smo udeleženci pridobili dodatna znanja.

Zanimiva so bila tudi vzporedna razmišljanja o čutnem svetu rastlin. Iz tega področja poznavanja življenja rastlinskega sveta obstaja več novejših literature. Vodič pa nam je razlagal razmišljanja naravoslovca Jagodisha Chundera Boseja po rodu Indijca, ki je razburkal biologe s svojimi dognanji o čutnosti rastlin že konec prejšnjega stoletja.

JERNEJ PIŠKUR, dipl. gozd. inž.

Na Škotsko po izkušnje

Dežela se predstavi

Člani delovne skupine »Vsaka gozdna učilna« smo bili pod vodstvom vodje tega projekta, dr. Dušana Mlinška z ljubljanske gozdarske fakultete, na strokovni ekskurziji na Škotskem. V času od 30. maja do 5. junija si je 10 udeležencev (z vsakega GG-ja po eden) ogledalo sodobne, izvirne metode propagiranja gozdarstva. Vse to naj bi uporabili in uvedli tudi pri nas. V tem prispevku bi rad strnil nekaj vtisov, spoznanj in sploh kaj smo novega videli. Poleg svojega načina propagiranja gozdarstva so nam naši gostitelji pokazali tudi nekaj svojih problemov pri gospodarjenju z gozdovi, zlasti pri snovanju. Zaradi preobilice vtisov bom poudaril osnovno temo, zaradi katere smo tja tudi odšli, vendar je opazovalcu in gozdarju težko prezreti še druge zanimivosti.

Edinburgh, glavno mesto Škotske, je kar 1 uro in 15 minut letalskega poleta daleč od Londona, torej kar precej visoko na severu. Leži v dolgem zalivu na vzhodni strani otoka,

kar se je prav lepo videlo iz letala pri pristajanju.

Ob za naše pojme pozni uri, bilo je po njihovem za 1 uro nazaj pomaknjem času nekaj po 21. uri, je sonce sijalo še precej visoko na nebu. Predstavnik Britanske gozdarske komisije (Forestry Commission), organizatorja naše ekskurzije, nas je pričakal na letališču. Predlagal je, naj vzamemo taksije in povedal, kam naj se peljemo. Zbrali smo se v Yesterday's hotelu, ime v prevodu pomeni »Včerajšnji hotel«, ki nam je nudil gostoljubno streho kar 6 dni. Šlo je pravzaprav za majhen, še kar udoben družinski pension, kakršnih je tam ogromno.

Škoti so nam takoj dali dober poduk o izbiri službenega in prostega časa in kako ravnati z obiskovalci. Kolega, domačin, nam je izrekel dobrodošlico, razdelil nekaj ličnih brošur ter program ogledov in potem ga nismo nikoli več videli. Ne njega ne koga drugega od organizatorjev. Vsako jutro nas je ob dogovorjenem času čakal pred hotelom sofer s tridesetsedežnim avtobusom, da nas popelje, kamor smo mu naročili. Zadnji

dan smo seštelili kilometre in ga tudi sami plačali.

Na Škotskem kot na vsem Britanskem otočju je vpliv morja zelo občuten. Zime so mile z bolj malo snega, poletja pa niso prevročna.

Po parkih in okoli hiš je precej zimzelenega grmičevja. Vreme se kar naprej spreminja, stalno piha, tako da tujec sploh ne ve, kako bi se oblekel. Toda to nestalno vreme Škotov prav nič ne moti, da ne bi normalno delali. Dežela je neverjetno temno zelena. Povsod le travniki in pašniki, ki segajo prav do vrha zaobljenih do 300 metrov visokih hribov, in tropi ovac. Samo na Škotskem jih je 8 milijonov.

Edinburgh je upravno in kulturno središče Škotske. Ulice so čiste, stavbe vse zidane iz kamna. Nikjer ne odpada omet in starejše stavbe imajo temno barvo, svojevrsten pečat let. Take so vse stare cerkve, številni gradovi in druga zgodovinska poslopja. Glavna in najlepša ulica je Princess street. V pozno popoldanskem času vrvijo po njej, mimo spomenika Walterja Scotta, množice ljudi. Tudi mi smo si na njej v nočnih urah dobro obrusili podplate in si ogledovali bogate izložbe že zaprtih trgovin. Prej nam ni uspelo priti s terena in iz našega predmestnega hotela.

Dopoldan na raziskovalni postaji

Po polurni vožnji je sofer zapeljal pred dolgo pritlično in v zelenje postavljeno stavbo. Na tabli je pisalo: Northern research station, Roslin, Midlotian.

Bilo je nekaj pred deveto uro in uslužbenci so šele prihajali na delo, zato smo jih kar malo presenetili z našo zgodnjo vnemo. V knjižnici so nam pripravili nekaj predavanj iz fiziologije dreves, pogozdovanja, nauka o tleh

(Nadaljevanje na 6. strani)



Edinburgh — pristanišče (Foto: dipl. inž. S. Dečman)

(Nadaljevanje na 5. strani)

in vzgoji sadik. Bilo je zelo zanimivo poslušati, kaj ti raziskovalci tu delajo, še zlasti zato, ker nas je vsak kmalu popeljal v svoje delovne prostore, najpogosteje kar v rastlinjake. Kmalu smo ugotovili, da imajo zelo dobro opremo in razmere za delo. Vsi prostori na inštitutu dajejo videz, da se tu nekaj dogaja in raziskuje. Povsod številni eksponati, fotografije, skice in diagrami po hodnikih in kabinetih. Delo teh znanstvenikov je tako precej javno. Izdajajo tudi tiskane raziskovalne informacije.

Fiziolog se je ukvarjal s cvetenjem cepljenih sadik, koreninskimi raziskavami in mikorizo. Najpogostejša drevesna vrsta je sitka. Čudili smo se neverjetno dolgim koreninam v prozorne cevi posajenih sadik. Zaradi pogostega pogozdovanja na nestabilnih šotastih tleh in močnih vetrov, dajejo raziskavam korenin velik pomen.

Drugi specialisti so se ukvarjali z vegetativnim razmnoževanjem različnih drevesnih vrst in s pogozdovanji na slabših tleh.

Les je tudi strateška surovina

Tisto dopoldne smo na inštitutu poslušali tudi predavanje o gozdovih. Atlantske hrastove gozdove, ki so prvotno pokrivali britansko otočje, so posekali že do srednjega veka. Večina zemlje je prešla v poljedelsko rabo, v višavjih pa se je razvila živinoreja. Les so dobivali iz kolonij in niso čutili potrebe po gozdovih na otoku. V času prve svetovne vojne pa je bil transport na otok ogrožen. Ugotovili so, da bi bilo možno izgubiti vojno tudi zaradi pomanjkanja lesa. Sklenili so, da se to ne sme več ponoviti. S tem namenom je bila leta 1919 z zakonom ustanovljena gozdarska komisija. Dali so ji denar iz proračuna za

zakup zemljišč in za pogozdovanje. Postavili so si cilj osnovati okoli 3 milijone ha nasadov do leta 2000.

Popoldan sta nas dva prijazna in zelo sproščena znanstvenika popeljala na šotišča pri kraju Eddleston. Tu delajo poizkuse s sadnjo različnih vrst iglavcev na močvirnih tleh. Če sem prav zapisal, je takih površin pri njih okoli milijon hektarov. Tu pade več padavin kot jih izhlapi. Ko hodiš po takem, z jesensko reso zaraščenem zemljišču, se vse ziblje. Plast šote je debela 7 m. Demonstrator je z lahkoto zarinil dolgo sondo do konca in vzel vzorec tal. Le zgornja 5 cm debela plast je živa, ostalo pa mrtvo. V vzorcu je bilo razmerje med suho tvarino in vodo 1:12.

Videli smo obupne poizkuse pogozdovanja s sitko, rdečim borom, s pinus contorta, abies nobilis, pinus peuce in celo z omoriko. Drevje na poskusnih ploskvah je bilo zelo vejnato, krivo in za svojo starost drobno. Najslabše se je počutila naša omorika, saj je bila povsem rumena. Zemljišče je bilo preprejeno z jarki in s stoječo vodo.

Ogledali smo si spomladi osnovani nasad druge generacije. Pri tem so namreč posekali okoli 15 cm debele bore. S težkim plugom so napravili 70 cm globoke in med seboj 2 m oddaljene jarke. Na grebene so ročno posadili sadike sitke, ki tako razvija korenine le dvostransko.

Od tod tudi bojazen pred vetrom. V jarke so nametali vejevje in druge odpadke. Jasno nam je bilo, da taki nasadi prinašajo samo izgubo. Ostane pa upanje, da bo pri kasnejših nasadih na istem mestu boljše, saj drevje zaradi močnega izparevanja znižuje talno vodo.

Vrtni festival

Drugi dan strokovnih ogledov nas je avtobus zapeljal na drugo, proti Ir-

ski obrnjeno stran otoka. Obiskali smo Glasgow in njegovo hortikulturno prireditve »Vrtni festival« (Garden festival). To industrijsko središče ima milijon prebivalcev, ozračje nad njim pa ni prav nič zakajeno. Na Škotskem ne poznajo umirajočih gozdov zaradi emisij industrijskih plinov in kislega dežja. Dežela je na prepihu in ves smog odnese na morje. Razstava, kot bi se ta prireditve tudi lahko imenovala, traja od spomladi do jeseni na razsežnem prostoru ob reki Clyde. Bil je čisto navaden delavnik, obiskovalcev pa je mrgolelo. Vse je brezhibno urejeno, od informacijske službe do stez, posutih s kremenčevim peskom. No, glede steza je bila razlika le v gozdarskem delu, ki nas je seveda najbolj zanimal. Tu so bila tla nastlana z iglicami in žagovino, ki so ju še namočili, tako, da si imel občutek kot da hodiš po gozdu. Zelo nas je pritegnila multivizijska oddaja štirje letni časi gozda. Čudovite barve so se prelivale ena v drugo. Razstava je bila še v na človeške razsežnosti povečani jazbini in v velikem umetnem štoru. Domiseln je bil tudi mostiček z maketo škotske pokrajine pred njim.

Idej za posnemanje je bilo veliko. Od ostalih skupinskih eksponatov je bil zlasti zanimiv tropski gozd pod ogromnim plastičnim šotorom. Vročina in velika zračna vlaga sta nas kmalu pregnali na prosto. Za otroke je bila najbolj privlačna škotska farma z domačimi živalmi, za nas odrasle pa tovarna viskija. No, vse delo so prikazovali simulatorji, pa tudi pokušnje na žalost ni bilo.

Na vsak način moram omeniti dvorano kristalov. Dokaz, da gre za dragocenosti, so bili policaji pri izhodu. Povsod obilo cvetja in okrasnega grmičevja ter tisoč priložnosti, da izprazniš denarnico. Mimo je prikoral tudi skupina glasbenikov z

dudami. To je bila tudi edina priložnost sploh, da sem koga videl v živopisanem škotskem krilu.

Gozdna učilna — Eskdalemuir

Tretji dan smo se podali najdalj, tokrat proti jugu, skoraj do angleške meje. Bili smo gostje gozdarjev Ekonomic Forestry Group v kraju Eskdalemuir. Dolgo smo se lovili po križiščih, predno smo našli ta precej odmaknjeni kraj.

Pričakala sta nas dva gozdarja, šef in njegov pomočnik, zelo simpatična človeka in pravi pojavi. Nekdanji hlev sta preuredila v gozdno učilno, njuno gozdarsko svetišče. Po stenah so številne, po skupinah razporejene fotografije, s kratkimi jednatimi besedili. Onadva pa sta navdušena pripovedovala, kazala diapozitive in spet pripovedovala. Delovala sta kot utečen team. Polna knjiga vtisov obiskovalcev iz tujih držav govori, da to pogosto počenjata.

Izvedeli smo, da je bilo leta 1900 samo še 3 odstotke gozdov. Potem je bila leta 1919 osnovana Forestry Commission. Velik napredek v pogozdovanju je bil storjen leta 1955. Takrat so velika podjetja namesto progresivnega davka lahko vlagala denar v osnivanje nasadov. Zaradi pritiska javnosti je bila ugodnost pred 3 meseci ukinjena. S temi zasebnimi gozdovi gospodarili njihova Ekonomic Forestry Group.

Šef nam je pokazal magično škatlo, iz katere je kot čarovnik vlek predmete, narejene iz lesa.

Pomočnik Ronnie, drugače velik ljubitelj lova, pa nam je na koncu posredoval pravo psihologijo podajanja in propagande gozdarstva in celo prijeme, s katerimi drži poslušalce v pozornosti, npr. z različno razporeditvijo skupin slik po steni, ki razbija monotonost in podobno.

Pozno popoldan smo se podali še na teren. Videli smo spet nekaj let star nasad sitke, posajene ob jarkih. Kljub višji legi je bilo zemljišče zamočvirjeno. Vresje, ki konkurira sadikam pri dušiku, pa so skušali odstraniti. Izvedeli smo neverjeten podatek, da je norma za ročno sadnjo sadik kar 3.000 sadik na 8 ur, kljub jarkom in težkemu terenu.

Z nekega razgledišča smo s pogledom zajeli vseh 15.000 ha nasadov, osnovanih dosedaj. Res velikopotezno delo. Redčijo tako, da nezaželjenemu drevesu z brizgalko vbrizgajo 2 ml roundupa, nakar se to posuši. Sušico zaradi bojazni pred polegom zaradi vetra kar pustijo stati. Sitka je drevo, ki ji ne grozi lubadar.

Krepko smo pri slovesu stisnili roko obema zanesenjakoma in jima zaželeli še veliko uspehov.

Gozdarstvo, rekreacija, turizem

Zadnji dan terenskih ogledov smo obiskali Aberfoyle Forest District (gozdni predel Aberfoyle), ki leži se-



Pogled na Edinburgh in glavno ulico Princes Street.



V rastlinjaku instituta. Prvi na desni je sodelavec instituta, poleg njega pa vodja ekskurzije prof. dr. Dušan Mlinšek. (Tekst: S. Klančičar, dipl. inž., foto: S. Dečman, dipl. inž.).

verno od Glasgowa. Pri gozdnem uradu smo vzeli s seboj mladega direktorja (menagerja) tega 31.400 ha velikega gozdarskega predela v lasti Forestry Commission. Popeljal nas je najprej v kočo The David Marshall Lodge, ki je postavljena na obrobju gričevja Highlands, od koder je prav lep razgled. V njem dobiš popolno turistično ponudbo. Od aprila do septembra je odprta samopostrežna restavracija, stalna gozdarska razstava in zgodovinski prikaz tega predela. Tu je seveda tudi informativni center. Tudi mi smo se založili s propagandnim materialom. V neposredni bližini je začetek in konec kar treh časovno in težavnostno različnih gozdnih učnih poti. Mi smo se podali po tisti najkrajši, polurni. Zanj ni nobenega tiskanega vodnika, vse piše prav na kratko na tablah. Mladi obiskovalci si pridobivajo znanje iz gozdarstva igranje, ko razmišljajo o zastavljenih vprašanjih. Glavna prirodna znamenitost je majhen slap. Opazili smo, da se dajo vse table sneti, kar storijo verjetno pred začetkom zime. Srečevali smo skupine turistov, ki jih spremenljivo in vetrovno vreme ni prav nič motilo. V tem predelu je 30 prostorov za piknik in 35 prostorov za kampinganje.

Popoldan je bil namenjen spet bolj pravemu gozdarstvu. Videli smo ponovno pripravo tal in pogozdovanje na strmih. Tudi tu zelo steptana tla preorjajo. Brazde potekajo pravokotno na slojnice. V dolini, kjer je zamočvirjeno, pa delajo drenažne jarke. Zemljo odlagajo na kupčke, na katere potem posadijo dvoletno sitko. Seveda opravijo pripravo tal stroji. Razdalja med jarki je 18 m, med kupčki pa 2 m. Stroj pripravi na uro od 0,15 — 0,25 ha zemljišča. Sadijo ročno. Tudi tu je bila norma 3.000 sadik/8 ur.

Med vožnjo z enega na drugi ogled smo opazovali 5 m visoke rododendrone živo rdečih barv. Videti je, da jim ta humidna klima in zamočvirjene resave prijajo.

Prav na koncu smo videli na sečišču pri delu manjši procesor, ki ob poseku oklesti veje in obeli hlodovino. No pravzaprav nič novega. Navadno za nas je bilo, da so iglavce sekali prav takrat, ko bi drevje začelo najbolj priraščati. Dobili smo pojasnilo, da je odločilna za posek višina drevja. Kasneje bi drevesa podrli veter. Tudi nekaj naravnega podmladka smo videli, toda nanj se sploh ne ozirajo.

Strokovnih ogledov je bilo tako konec. Nekaj časa bo trajalo, da bomo uredili svoje vtise.

Ob povratku domov smo na londonskem letališču doživeli še delček angleške vsakdanjosti. Pri izstopu iz aviona so nas v nekem hodniku zadržali za celo uro. Letališka uprava je dobila obvestilo, da so nekatere potaknili bombo. Kje so jo in če so jo našli, pa nismo izvedeli nikoli. Po voznem redu bi moralo letalo za Ljubljano med tem časom že odleteti, toda naš dobri JAT se ni izneveril svoji tradicionalni zamudi. Tako smo ga še prvi čas ujeli.

SLAVKO KLANČIČAR, dipl. ing.

Dva dni po E 6

Zelo lahko smo se prešteli na kombiju dne 24. junija letos, ko smo se zjutraj (vodja poti Stane Pirc, Jožko Fink in jaz) pred šesto uro odpravili na naslednjo etapo evropske peš poti (E 6), tokrat od gradu Snežnik do Kastava nad Reko. Pa pojdemo po vrsti! Dobro se spominjam zadnjega občnega zbora dita, kjer je bila izrečena ostra kritika, češ, da organizator to vrst dejavnosti premalo popularizira, da se gre skrivalnice, da to opravljajo vedno eni in isti, čeprav si želi prehoditi to pot večje število gozdarjev. Še več. Prav pred kratkim je bil napisan tudi članek v tem stilu in že oddan uredniku Dolenjskega gozdarja, pa ga je avtor zadnji hip umaknil, ko je zvedel, da je izšel razpis za letošnji pohod po omenjeni poti.

Nekateri gozdarji pa res niso zvedeli za ta razpis, iz česar sklepamo, da so zatajili odgovorni v tozidih in tokih, ki niso posredovali pošte naprej.

In če se sedaj povrnem na prvi stavek tega pisanja, se mi nehotе vsili misel glede na število letošnjih udeležencev pohoda, da so se tisti najbolj glasni na občnem zboru morda ustrašili, ko so prebrali omenjeni razpis.

Na splošno pa mislim, to velja za večino gozdarjev, da smo se že malo pomehkužili in da znamo kam priti samo še z osebnim avtomobilom. Pa ja ni to znak oslavitve neke generacije? Mogoče pa prevladuje le miselnost, češ, kaj bi trpali po teh poteh!

Seveda, če to ni res, lahko tovariši, na katere letijo te besede, vse skupaj z dejanjem zanikajo, saj bo še dovolj priložnosti za to.

Tako nameravamo letošjo jesen napraviti še eno turo, začenši najbrž na severnem koncu poti, pa morda tudi kaj po E 7. Tej bi skoraj morali dati prednost, že zaradi tega, ker poteka velik del po našem območju.

Naša tokratna tura je potekala takole. Do gradu Snežnik, nas je varno pripeljal Boris Pucelj. Tu smo takoj zastavili pot v zmernem tempu proti Mašunu, vendar brez oddihov, saj pot ne zahteva posebnega napora. Na Mašunu, znanem gozdarskem centru, smo se najprej dobro odžejali in nato pomalicali. Potem pa hajd v največji vročini proti 1796 m visokem Snežniku. Pristop na Mali Snežnik se začne po zelo strmih traktorskih vlakih (za naše traktoriste prestrmih), nato preide v stezičo skozi visokogorski bukov sestoj, zatem pa v ruševje. Tu nam je po malem že zmanjkovalo sape, pa še vroče sonce je opravilo svoje. Zato nam je bila edina limona, ki jo je Jožko bratovsko razdelil na tri dele, vrh Malega Snežnika pravi balzam za izsušena usta in grla.

Pot z Malega na Veliki Snežnik je zložna. Tu smo imeli malo daljši odih in se prvič odžejali z vodo, ki jo je Jožko potegnili iz vodjaka v navezani steklenici. To vodo smo nekoliko oplemenitili in razkužili z žganjem, kar je nov recept za posebno vrsto pijače.

Do vrha Snežnika smo imeli 1200 m relativne višinske razlike. Nato je sledil spust za 800 m do Gomancev:

Ta spust je sicer lahek, vendar je pot še dolga, dolga. Zato smo ob prihodu na Gomancev dodobra čutili, kje imamo mišice. Temu primeren je bil tudi spanec na sicer dobrih posteljah, a brez tjuh.

V soboto zjutraj smo začeli ob 5. uri razgibavati boleče ude proti Klani in Kastavu po enolčni asfaltirani cesti, nato pa po vlakih in stezicah skozi panjevski gozd, iz katerega smo se naenkrat znašli, kar iz grmovja, v Kastavu. Preznojeni smo se preoblekli v majhnem parku s pogledom na morje in požigosali knjizice v turističnem uradu. Zadovoljni smo bili, da smo v tako lepem vremenu opravili 63 km dolgo pot.

Utrujeni in na moč žejni smo se preko Reke z avtobusom vračali domov. Na daljših postankih avtobusa smo postopoma nadomestili tekočino, ki smo jo izgubili na vroči poti preko Snežnika.

FRANC ČIBEJ

Dve šaljivi o Britancih

Kmalu potem, ko smo prišli na Škotsko, nas je kolega Tone iz Grosuplja presenetil z vprašanjem, če vemo, kako so nastali Škotje.

Molčali smo, zato je takoj resno nadaljeval: »Nekoč, v davnih časih se je tu gori na severu naselil neki naš precej razpisni Gorenjec. In od njega vidite izvirajo vsi sedanji Škoti«.

Takoj, ko smo popili prvo turško kavico, smo se močno zamislili nad ceno in kakovostjo. Že prej omenjeni Tone pa je dejal: »Samo tisti, ki je kdaj poskusil njihovo pravo kavo, ve, zakaj Angleži rajši pijejo čaj«.

Slišal in zapisal:

Dipl. inž. SLAVKO KLANČIČAR



Udeleženci ekskurzije pred Akropolo

Po Grčiji (nadaljevanje)

Po kratkem nočnem počitku v hotelu Dioniz v Larisi smo ob 7. uri odpotovali proti Solunu. Pot, dolga 150

km, je tekla skozi značilno grško pokrajino: kamniti griči z revnim rastlinjem, široka rodovitna polja v dolinah

z namakalnimi sistemi. Čez čas se je do tedaj oblačno vreme popravilo in sonce je obsijalo zasneženi vrh Olimpa, ki je bil na levi strani naše poti, na desni pa se je svetlikalo Egejsko morje. Ob devetih smo prispeli v Solun (grško — Thessalonike), ki je glede na število prebivalcev in po svoji gospodarski pomembnosti drugo največje mesto v Grčiji. Mesto je politično in univerzitetno središče severne Grčije in ima zelo dolgo in živahno zgo-

dovino. Ustanovil jo je Kassandros v letu 316 pred našim štetjem in je imenovano po sestri Aleksandra Velikega. Močno utrjeno naselje je doživelo živahen razvoj, zlasti v času cesarja Justinjana in tudi v kasnejših dobah, čeprav je bilo večkrat napadeno in porušeno. Danes je mesto sestavljeno iz dveh delov — gornjega in spodnjega. Zlasti v spodnjem mestu je ohranjenih veliko zanimivih zgodovinskih stavb iz časa bizantinskega cesarstva, ki so raztresene med modernimi zgradbami. Dragoceni arheološki zakladi so shranjeni v znamenitem arheološkem muzeju. Po razpadu vzhodnorimskega cesarstva je zgodovini mesta dal odločilen pečat islam, saj je bilo mesto od začetka balkanskih vojn v sklopu turške države. V času prve svetovne vojne so na tem področju potekale velike bitke na znani solunski fronti.

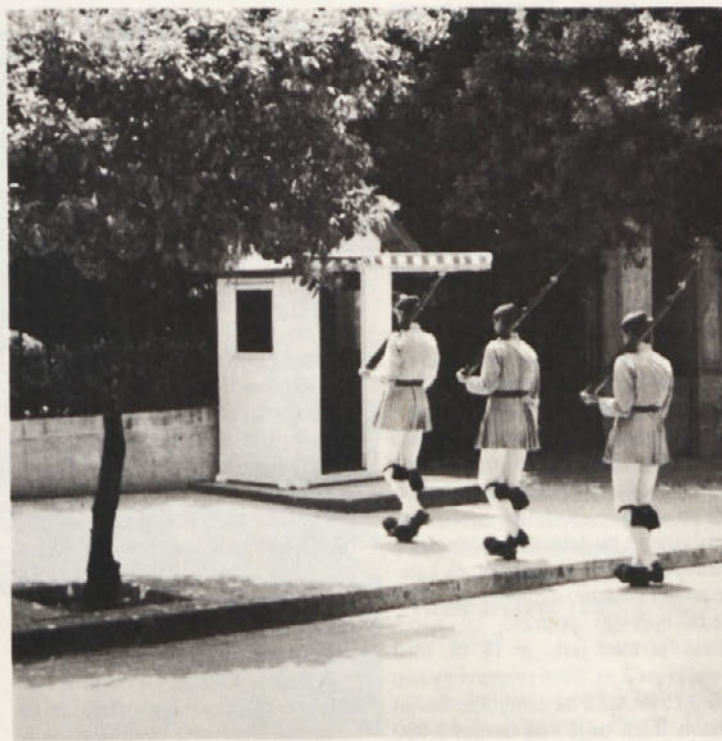
Zanimivosti mesta smo si ogledali zelo na hitro na krožni avtobusni vožnji, nato smo se za štiri ure ustavili v središču mesta. Večina udeležencev je ta daljši postanek izkoristila za ogled trgovin in nakupe, saj je Solun pravi trgovski babilon z mešanico vsega, od modernih trgovin do vzhodnjaških prodajalnic in preprostih živilskih trgov. Ob 13. uri smo se zbrali v avtobusu in krenili proti grško-jugoslovanski meji. Na mejnem prehodu Bogorodica so cariniki dokaj hitro opravili carinske formalnosti, kar po vzorčnem sistemu. Nato smo se ustavili v Duty free trgovini, kjer smo zapravili še zadnje drahme. Tu si je večina nabavila znano grško pijačo Metaxa.

Po enourni vožnji smo prispeli na letališče v Skopju, od koder smo poleteli proti Zagrebu. Domov smo prišli v poznih večernih urah močno utrujeni.

VILI TURK, dipl. gozd. inž.
Fotografije iz Grčije —
(Foto: J. Jereb)



Preročišče Delfi



Stražarji — eksoni pred vladno palačo

ČRMOŠNJIŠKE NOVICE

— 31. maja 1988 je naš tozd obiskal republiški inšpektor za varstvo pri delu v gozdarstvu skupaj z inž. Bogom Špiletičem, vodjo službe varstva pri delu v DO.

Ogledala sta si sečnjo in spravilo lesa v odd. 9 revir Resa in nista zasledila posebnih pomanjkljivosti, razen tega da sekači ne uporabljajo redno slušne zaščite, pri traktorjih pa sta predlagala boljšo zaščito galove verige.

— 10. junija so bili izvoljeni novi člani v samoupravne organe tozda in sicer v

delavski svet Alojz Puhan, Irena Matkovič, Hasan Hođič, Luka Dražetič, Jože Medic, Franc Kumelj, Ivan Retelj, Ante Erič in Hamdija Nakič.

Člana disciplinske komisije sta postala Marjan Matkovič ml. in Janez Bučar.

V samoupravno delavsko kontrolo so bili izvoljeni Maks Štubljar, Martin Hrvat in Šime Dražetič, v odbor za stanovnjaška posojila Jakob Jerman, v odbor za izobraževanje in štipendiranje pa dipl. inž. Ivan Plut. Vsem novim članom želimo ob izvolitvi veliki uspeha.

— 21. junija je vozniku Muharemu Mujkiču zaradi zastrupitve s hrano poginil 13 let star konj. Na 1. seji DS tozda mu je bila odobrena enkratna denarna pomoč, ker konj ni bil zavarovan.

— 28. junija smo z našimi sekači pod vodstvom dr. Marjana Kotarja in dipl. inž. Črta Vilharja iz Biotehnične fakultete v odd. 84 revir Komarna vas pričeli s sečnjo dreves listavcev na petih poskusnih ploskvah površine 30 x 30 m, z odvzenom izsekov na panju in v višini 1,30 m. Tako naj bi s preučevanjem ugotovili priraščanje in način pomlajevanja ter obnove v združbi *Enneaphyllo-Fagetum*.

— 28. junija je bila sklicana 1. seja novoizvoljenih članov DS. Za predsednika je bil izvoljen Alojz Puhan, za njegovega namestnika pa Irena Matkovič.

Delavski svet je imenoval v komisijo za osebne dohodke Marico Bokanovo, Ivana Pluta, Marjana Grahka in v komisijo za medsebojna delovna razmerja Marjana Matkoviča st., Draga Zupančiča ter Vlada Bokana.

— 5. julija smo obnovili vse kažipote na glavnih križiščih cest na območju celotne GGE.

— Z Zavoda za medicino dela smo prejeli podatke o zdravstvenih pregledih delavcev. Trije delavci, August Križe, Pile Davidovič in Sida Hadžič so predlagani za invalidsko komisijo, večini delavcev pa je bilo priporočeno, da se udeležijo letne zdravstvene rekreacije v zdraviliščih.

— 29. julija je bila zaradi obravnave polletnega obračuna in izida

gospodarjenja sklicana 2. seja DS. Iz posredovanih finančnih in fizičnih kazalcev je bilo razvidno, da je polletni obračun za tozd Črmošnjice zelo dober. Celotni prihodek je bil glede na načrt presežen za 48 odstotkov, materialni stroški za 43, amortizacija za 6, dohodek za 59 in čisti dohodek za 60, dohodek za 59 in čisti dohodek za 60 odstotkov. Povprečni OD v polletnem obdobju je 580 tisoč dinarjev in je na tretjem mestu v DO.

— V ponedeljek, 1. avgusta, smo pokopali našega traktorista Božidarja Tomažina, ki je tragično končal svojo življenjsko pot v prometni nesreči 30. junija ponoči. Dobrega, marljivega delavca bomo ohranili v trajnem spominu.

— Julija smo prejeli nove izračune stroškov za vzdrževanje konja pri spravilu lesa. Tako znaša neto odškodnina za spravilo z enim konjem na delovni dan 20.856 din.

— Na seji DS smo potrdili spremembe in dopolnitve pravilnika o materialnih nadomestilih in povrnitvi stroškov (kilometrina, regres). Tako znaša regres za prehrano na delovni dan 2.953 din.

Sprejet je bil tudi nov cenik gozdnih lesnih sortimentov in žaganega lesa, povišan za 30 odstotkov.

— 4. avgusta se je sestala komisija za medsebojna delovna razmerja in obravnavala pismeno odpoved sekača Janeza Bučarja. Sprejela je sklep, da se tovariša Bučarja odjavi sporazumno s ponedeljkom, 8. avgusta, ko bo nastopil drugo delovno mesto.



Učinkovita lovna vaba za lubadarje v Golobinjeku, revir Komarna vas. (Foto: Ivan Plut, dipl. inž.).

— 3. avgusta je obiskal naš tozd gozdarski inšpektor dipl. inž. Jože Kruljac. Z dipl. inž. Ivanom Plutom, sta si ogledala vzdrževanje nasadov, plačanih s sredstvi SIS-a v revirju Resa in Komarna vas.

— Z žičnim žerjavom URUS, ki je last tozda Novo mesto, spravljamo listavce v odd. 84 — Bele stene od sredine aprila dalje. V tem času je spravil 1550 m³ lesa listavcev, od tega 30 odstotkov bukove hlobovine. Do izpolnitve načrta je ostalo še 700 m³, za kar predvidevamo, da bo potreboval z montažo in demontažo še okrog 25 delovnih dni.

— Načrt proizvodnje v mesecu juliju je dosežen 68 odstotno. Od 29.868 m³ smo posekali 10.576 m³

listavcev in 9.916 m³ iglavcev. Lani ob tem času je bilo posekanih komaj 64 odstotkov lesa. Plan oddaje lesa do julija je bil izvršen z 8.417 m³ iglavcev in 11.354 m³ listavcev, kar znese 66 odstotkov načrta.

— V ponedeljek, 1. avgusta, smo pričeli s sečnjo na trasi ceste Dobindol — odd. 17. Predvidevamo, da bo celotna trasa posekana do 8. avgusta, ko naj bi se začela gradnja ceste.

— V sredo, 17. avgusta, bo dve leti, odkar smo se črmošnjiški gozdarji za vedno poslovili od pokojnega Antona Tessarja. Še vedno ga močno pogrešamo in se ga hvaležno spominjamo.

Dipl. inž. IVAN PLUT



Semenska plantaža zelene duglazije v Črmošnjicah je bila osnovana leta 1979. Zaradi neuspelega cepljenja (inkompatibilnost) je uspeh slabši. Po obrezovanju vrhov dobivajo sadike poseben habitus. Čakamo na uspeh, ki pa verjetno ne bo velik. (Foto: I. Plut, dipl. inž.).



Primerjava z možem na sliki desno spodaj pokaže, kako ogromna je bukev pri Pondorfu v francoskih Jurah. Devetsto let stara bukev, naravni spomenik, ima krošnjo z obsegom dobrih osemdeset metrov, obseg debla je osem metrov.

Danica Belopavlovič in Tine Petretič v pokoju

(Nagovor ob upokojitvi Danice Belopavlovičeve in Tineta Petretiča).

Danes smo se zbrali z namenom, da se poslovimo od dveh naših dolgoletnih sodelavcev, Danice Belopavlovičeve in Tineta Petretiča. Če sem rekel, da se poslovimo, nisem tega mislil v pravem pomenu besede, ampak v smislu prijateljskega stiska rok sodelavcema, ki sta toliko let živela in delala z nami in sedaj stopata v jesen svojega življenja. Upokojitev res pomeni prelomnico v življenju, nikakor pa ne slovesa. Prav nasprotno! Želimo, da bi se tudi odslej pogosto videvali ter malo pokramljali. Res je, da čas izredno hitro beži in zdi se, kot da bi bilo včeraj, ko smo obema prisrčno stisnili roko ob njuni petdesetletnici. To je samo dokaz več, da se časa ne da ustaviti in da za vse nas predstavlja nekakšno nevidno silo, kateri se moramo hote ali nehote podrežati. Zato pravi pregovor, da ura teče in nič ne reče. Resničnost tega pregovora čutimo brez razlike prav vsi in koraku, ki ste ga naredila naša sodelavca, vsi sledimo.

Tako Danica kot Tine imata na svoji življenjski poti precej skupnega. Oba sta bila rojena v težkih predvojnih časih, oba sta doživela grozote vojne in pomagala pri obnovi porušene domovine. Oba sta bila tudi rojena na obronkih Gorjancev, Danica na južni, Tine pa na vzhodni strani. Obe sta sončni in pokriti z vinogradi.

Danica se je rodila 25. decembra 1929 v majhni belokranjski vasi Hrast na južnem pobočju Gorjancev, v zavedni kmečki družini, ki se je morala preživljati s trdim delom. Takrat so bili težki časi, saj je svet pretresala gospodarska kriza. Tedanjemu času in razmeram primerna je bila tudi Daničina rana mladost. Nič kaj lepega ni bilo v njej. Samo trdo delo na siromašni belokranjski zemlji ob skorji kruha. Ko še ni končala osnovne šole se je začela vojna vihra. Deželo so zasedli Italijani, toda kmalu se je tudi v teh krajih razplamtelo narodnoosvobodilno gibanje. Iz maščevanja so fašistični okupatorji leta 1942 Hrast požgali in tako kje komaj 12-letna Danica ostala brez strehe nad glavo. Njena usoda je bila podobna usodi drugih vaščanov Hrasta, ki so



morali iskati zavetja pri sorodnikih v sosednjih vaseh. To so bili najtežji trenutki v življenju mlade deklice, ki pa podobno kot vsa njena družina, ni izgubila vere v življenje. Vsi so delali za partizane in tudi Danica je prenesla marsikatero pošto zanje, pri čemer se ni ozirala na nevarnost, ki so ji pretile na vsakem koraku.

Ko je bilo Danici 15 let, je dočkala težko pričakovano svobodo. Kot gimnazijka se je z vso vnemo vključila v delo mladinske organizacije. Že leta 1949 je bila sprejeta v ZKS, udeležila pa se je tudi mladinske delovne akcije pri izgradnji HC Mavrovo v Makedoniji.

Po končani gimnaziji se je leta 1950 vpisala na gozdarski oddelek FAGV v Ljubljani. Tudi tu se je poleg študija z vsem srcem posvetila delu v družbenopolitičnih organizacijah. Na fakulteti smo jo poznali kot izredno delovno in prizadevno kolegico.

Leta 1958 je diplomirala in se 1. marca zaposlila kot inženir pripravnik pri urejanju gozdov takratnega KGP Novo mesto. Že prej je pripravila svoje diplomsko delo s področja urejanja gozdov v zasebnem sektorju v gospodarski enoti Straža—Toplice. Pri urejanju gozdov je delala vse do konca leta 1972, ko je prevzela vodenje službe za AOP. Ne bi posebej našteval, kaj vse je delala v naši delovni organizaciji, saj jo vsi poznamo kot vestno, marljivo in skromno sodelavko. Posebej je treba omeniti njeno dolgoletno prizadevanje pri

utrjevanju samoupravnih odnosov in delo v družbenopolitičnih organizacijah. Vso svojo ljubezen in skrb je v tem času posvečala svojim staršem in tudi danes z ljubeznijo skrbno neguje svojo priletno in bolešno mamo.

Slabi dve leti mlajši Tine se je rodil 11. junija 1931 v slikoviti vasi Frluga, ki leži sredi vinogradov blizu hrvaške meje. Tudi on izhaja iz kmečke družine in je svojo rano mladost preživel ob trdem delu in pomanjkanju. Na sploh je bila njegova življenjska pot v rani mladosti skoraj na las podobna Daničini, le s to razliko, da je moral Tine več in dalj čas garati na kmetiji. Sodeloval pa je tudi v mladinskih delovnih akcijah in bil zelo delaven v režijskem odboru pri izgradnji ceste Prušnja vas—Dol. Redno se je zaposlil star blizu 27 let na Gozdarski lesni poslovni zvezi v Novem mestu. Zanimivo je, da je datum njegove redne zaposlitve prav tako 1. marec 1958. Tako sta letos oba z Danico obhajala 30-letnico plodnega dela v gozdarstvu.

Tine se je z dušo in telesom posvetil gradnji cest, tako pri poslovni zvezi kot kasneje pri KGP in GG. Leta 1961 je opravil strokovni izpit za kvalificiranega minerja. Bil je gradbeni delovodja in nič koliko kilometrov gozdnih cest je zgradil in odprl gozdne predele. Vse do leta 1975 je vodil gradnjo gozdnih cest, potem pa je prišel v komercialno DSSS za nabavnega referenta. Ves ta čas je vestno skrbel zlasti za nabavo rezervnih delov in ni ga proizvajalca ali prodajalca, ki ga Tine ne bi poznal.



Leta 1962 si je ustvaril družino, nekaj let kasneje pa postavil tudi lep dom v Novem mestu. Zelo rad zahaja v rodno Frlugo, kjer prideluje žlahtno kapljico v svojem lepo urejenem vinogradu.

To bi bila v skopih obrisih življenjska pot naših sodelavcev, ki odhajata v zaslužni pokoj. Prepričan sem, da se bosta večkrat spomnila svojih sodelavcev, s katerimi sta delila dobro in slabo.

Danica in Tine! Dovolita mi, da vama v imenu vseh sodelavcev zaželim veliko trdnega zdravja in sreče, obenem pa se vama iskreno zahvaljujem za vse tisto, kar sta z dolgoletnim požrtvovalnim delom prispevala k razvoju dolenjskega gozdarstva. Na zdravje in srečno!

Dipl. inž. JOŽE PETRIČ

Petdesetletniki v tozdu gozdarstvo Črmošnjice

Letos se bosta srečala z Abrahamom Marjan Matkovič in Angelca Štubljar.

Marjan Matkovič se je rodil 22. septembra 1938 v Novem taboru pri Črmošnjicah. Vas Črmošnjice je obdana z gozdovi in Marjan jim je ostal zvest še danes. Njegova prva zaposlitev je bila leta 1953 pri takratnem



Kmetijsko-gozdarskem posestvu, vse do leta 1963, ko se je zaposlil pri Gozdnem obratu Črmošnjice. V 34-letih službovanja v gozdarstvu je v začetku delal kot sekač in pri urejanju gozdov, od 1964 leta dalje pa na delovnem mestu revirnega gozdarja v revirju Resa. Marjana vsi poznamo kot vestnega delavca, saj vse zaupane naloge pridno in dosledno opravlja ter je mnogim mlajšim delavcem lahko za vzgled.

Angelca Štubljar se je rodila 30. marca 1938 v Gor. Lokvici pri Metliki kot hčerka v številni družini. Pozneje so starši kupili hišo v Srednji vasi, se nastanili z vso družino in tako si je Angelca leta 1955 poiskala delo pri kmetijskem posestvu v Črmošnjicah. Ob sklenitvi zakonske zveze sta bila oba z možem zaposlena v Črmošnjicah. Od leta 1978 dela kot



snažilka v delavskem domu. Skupaj s sodelavko Marico marljivo in vestno opravlja svoja vsakodnevna opravila. V času 17-letne delovne dobe je bila med svojimi delavci in sodelavkami spoštovana in cenjena, saj je vesele narave, zelo rada zapoje in pozabi na vsakodnevne težave ob lepi glasbi.

Obema jubilatoma našega tozda vsi sodelavci želimo še mnogo lepih trenutkov, veliko delovnih uspehov in medsebojnega razumevanja v njihovih družinah ter med sodelavci.

Dipl. inž. IVAN PLUT

Vodja tozda »Gozdarstvo« Straža dipl. inž. Jernej Piškur je praznoval 50. rojstni dan

Nihče mu jih petdeset ne bi prisodil, vendar je res. V juniju jih je dopolnil, poln življenjske moči in zagnanosti.

Rodil se je v vasi Gabrovčec pri Krki v kmečki družini. Po končani osnovni šoli je obiskoval gimnazijo v Stični in leta 1967 diplomiral na gozdarskem oddelku biotehnične fakultete.

Prvo službo je nastopil pri Biroju za gozdarsko načrtovanje, nato je bil referent za gojenje pri Agrokombinatu Grosuplje. Od leta 1967 je zvest tozdu Gozdarstvu Straža, kjer je že tretje mandatno obdobje vodja tozda. Leto za letom prihaja iz svoje rodne vasi v 30 km oddaljeno Stražo, kar ni majhen napor.

Piškurjeva služba in življenjska pot je polna, dinamična, nenehno je v gibanju in iskanju novih, boljših, tako strokovnih kot organizacijskih rešitev. Svoja prizadevanja ne omejuje samo na tozda, ampak v povezanosti z ostalimi tozdi v DO in izven nje.

Tozda »Gozdarstvo« Straža je pod njegovim vodstvom dosegel zavidljive uspehe na strokovnem in gozdarskem področju. Njemu gre zaslu-

ga, da si je tozda pridobil svetovni sloves. V priprave na kongres IUFRO je vložil veliko strokovnega znanja in truda. Pogosto nas obiskujejo strokovnjaki iz številnih dežel, ki skupaj z Biotehniško fakulteto v Ljubljani sodelujejo pri znanstvenih raziskavah in strokovnih ogledih praktičnega gospodarjenja z gozdovi. Dovolj jasn dokaz za dosežene uspehe je Jesenkovo priznanje, ki ga je tozda prejel lani.



Ni pa samo dober strokovnjak. Opravlja številne naloge v družbeno-političnih organizacijah in krajevni skupnosti. Sodeluje v republiškem sindikatu gozdarstva in lesarstva in je član odbora za zvezno tekmovanje.

Kakor poklicno delo, tako je razgiban tudi njegov prosti čas. Nekdaj aktiven športnik se še danes ne ukloni letom. S svojim kajakom sodeluje na kajakaških prvenstvih na reki Krki in uspešno premaguje brzice in ovire številnih drugih jugoslovanskih rek. Tudi kot ribič je povezan z reko Krko, se bori za ohranjanje življenja v njej, proti onesnaževanju in poseganju v neposredno okolje.

Na delovnem mestu je naš vodja tovariški, dobrohoten, vedno pripravljen pomagati in svetovati, vendar neizprosno, kadar gre za uveljavljanje delovne discipline, varstva pri delu in za odpravljanje nepravilnosti. Takega cenimo vsi.

Sodelavci smo mu hvaležni za vse zasluge in prizadevanja v dobro naše skupnosti. Ob jubileju mu iskreno čestitamo, želimo zdravja, osebnega zadovoljstva in sreče v krogu družine, na delovnem mestu pa nadaljnjih uspehov.

Sodelavci tozda
Gozdarstvo Straža

BOŽIDARJU TOMAŽINU V SLOVO

Ko sem se v nedeljo, 31. julija 1988, popoldan vrnil z dopusta, me je čakala doma žalostna novica, da Božidarja ni več med nami. Prav tako so onemeli tudi delavci naše temeljne organizacije ter vsi, ki so ga poznali in ga imeli radi. Vest je prišla tako nepričakovano, da nihče od nas ni mogel razumeti, da se je to res zgodilo. Kruta usoda nam ga je ugrabila nepričakovano, ko je bil poln življenjske moči.

Božidar se je rodil pred 22 leti, 5. septembra leta 1966. Življenjska pot mu ni bila postлана z rožicami in zelo mlad se je moral spoprijeti s težavami. Privabil ga je gozd in šel je po stopinjah svojega očeta, ki je tudi vse svoje življenje prebil v roških gozdovih. V naši temeljni organizaciji, gozdarstvo Črmošnjice, se je zaposlil, kot 18 letni mladenič leta 1984 in kmalu odšel na odsluženje vojaškega roka. Potem se je vrnil in delal z nami do tragičnega dneva, 30. julija 1988.

V začetku je opravljal predvsem gojitvena dela, kasneje pa se je odločil, da bi postal traktorist pri spravilu lesa. Dogovorili smo se in uspešno je opravil tečaj za traktorista v Postojni. Delal je pretežno v roških gozdovih, bil je del njih in jih tudi vzljubil. V njih je Božidar preživel velik del



svojega prekratkega življenja. Pri opravljanju svojih delovnih dolžnosti je bil marljiv, skromen in vzor sodelavcem. Zato se je zahvaljujoč svojim vrlinam naučil premagovati težave in se živeti v okolje, ki ga je z veseljem sprejelo. Ob njegovem odhodu čutimo vsi delavci tozda praznino, posebno še zato, ker smo v preteklih letih le s težavo pridobili nekaj mladih delavcev, med katerimi je tudi Božidar obetal postati zelo izkušen in požrtvovalen, tak kakršnega zahteva težak gozdarski poklic.

Božidarja bomo pogrešali vsi delavci tozda. Ohranili ga bomo v lepem spominu, zlasti pa bomo ohranili v spominu njegov vedri, odločni obraz in lik iskrenega in dobrega tovariša. Zahvaljujemo se mu za delo in trud, ki ga je prispeval za našo lepšo prihodnost.

Vsem njegovim dragim pa izrekamo iskreno sožalje.

JANEZ ŠEBENIK

Slovenski jamarji v Črnomlju

»Darujmo zase«

Zdravstvo v naši regiji se že dalj časa nahaja v teški situaciji. Poleg slabega gromnega položaja in neustreznih prostorskih pogojev mu primanjkuje tudi finančnih sredstev za nabavo sodobne medicinske opreme. Da bi delno pomagali reševati nastalo situacijo in s tem prispevali k kvalitetnejšim zdravstvenim storitvam v regiji, so se medobčinski sklad za drage medicinske instrumente pri Občinskem odboru RK Novo mesto, Regionalna radijska postaja »Studio D« in Dolenjski list odločili, da organizirajo prireditve z naslovom »Darujmo zase«. Izkupiček celotne prireditve bomo namenili za nakup mamografa, ki omogoča zgodnje odkrivanje raka na dojki. Skoraj petina žensk, ki zbolijo za rakom, zbolijo ravno zaradi raka dojke. V Sloveniji prihaja okoli 6% žensk na zdravljenje, ko je bolezen že razširjena in zdravljenje težje. Ker dolenjsko zdravstvo kot edina regija v Sloveniji nima ustreznih aparatov, je ta odstotek pri nas še večji.

Medobčinski sklad za drage medicinske instrumente je že dosedaj uspešno zbiral sredstva za nabavo dragih medicinskih instrumentov in izdatno finančno podprl nakup 16 potrebnih aparatov.

Prireditve »Darujmo zase« bo 17. septembra (v slučaju slabega vremena 24. septembra) na Glavnem trgu v Novem mestu. Trajala bo od 12.00 do 24.00 ure. V popoldanskem času bodo nastopile različne glashbene in ostale skupine. V večernem času bo v režiji »Studio D« centralna prireditve, v kateri bodo nastopali popularni ansambli, pevci, plesalci, ekipa modre kronike »Studio D« ter modna revija delovnih organizacij Dolenjske. Celotno prireditve bo prenašala tudi Regionalna radijska postaja »Studio D«.

Sredstva za mamograf nameravamo zbrati na naslednje načine:

- preko DO, šol, OORK in na sami prireditvi bomo organizirali prodajo priponk z napisom »Darujmo zase«, ki bodo hkrati služile kot vstopnica za prireditve;
- DO v regiji bomo zaprosili za sponzorstvo prireditve, posameznih točk ter ostale reklamne usluge (generalno sponzorstvo, sponzorstvo osrednje prireditve, reklame na letaku, reklama na prireditvenem prostoru);
- dan pred prireditvijo bo »Studio D« preko živega kontakta s poslušalci odprl možnost občanom in OO sindikata, da darujejo prispevke na žiro račun sklada;
- organizirali bomo bogat srečelov;
- delovne organizacije in posamezniki, ki bodo v času prireditve nudili gostinske usluge, bodo v skladu z cenikom prispevali dogovorjene zneske na račun sklada.

Udeležba vseh organizatorjev in nastopajočih bo brezplačna.

Prepričani smo, da je med občani in kolektivi v regiji globoko zasidrana solidarnost in čut za pomoč sočloveku. To je garancija, da bo akcija za zbiranje sredstev za mamograf v največji meri uspeša.

Upamo, da med nami ne bo občana in kolektiva, ki se nam ne bi želel pridružiti v izvedbi te obsežne, zahtevne in obenem globoko humanitarne akcije.

Tovariški pozdrav!

Predsednik odbora za prireditve
»Darujmo zase«
UROŠ DULAR

Gorenjska

Že dolgo je ustaljen običaj, da so seje predsedstva zveze diča gozdarstva in lesarstva Slovenije po možnosti vedno v drugem kraju. Tako se člani poleg drugega seznanijo tudi z značilnostmi tamkajšnjega gozdarstva. Na sporedu so tudi razni ogledi.

Proti koncu zadnje, aprilske seje v Zagorju, je predsednik inž. Štampar rekel: »No, sedaj se moramo še samo dogovoriti, kje bo prihodnja seja. Imamo dve ponudbi. Tolminci nas vabijo nekam v Brda, Belokranjci pa v svoj konec.«

Kolega Nace je prvi povedal, da nas bodo radi sprejeli, da pa je datum nekoliko pozen. »Češnje bodo že črvice,« je v šali dodal.

Zato je predsednik takoj nadaljeval: »Torej imate besedo vi Belokranjci.« In pokazal je na nekega kodrastega, meni popolnoma neznanega štiridesetletnika.

Gozdar ni, sem razmišljal, te zastopam jaz, Novolesovec tudi ne, tega poznam. Najbrž bo iz kakšne druge lokalne lesne industrije.

Skrivnost je bila hitro pojasnjena. »To je pomota,« se je oglašil oni. »Jaz nisem noben Belokranjec ampak pravi Gorenjec. Tovarišu predsedniku sem pred sejo sam predlagal, da bi bilo dobro iti enkrat tudi v Belo krajino.«

Prisotni so se zasmjeli, moj sosed pa mi je rekel: »To je pa prava gorenjska. Ni povabil brata ampak nas vse — drugam.«

Dipl. inž. SLAVKO KLANČIČAR

Časopisno založniško podjetje
KMEČKI GLAS

ROMANTIČNA POVEST O USKOŠKIH ČASIH Slavko Dokl:

»USKOŠKA PRINCESA«

V slovenski literaturi je kdo ve zakaj skoraj zamrl žanr zgodovinske (romantične) povesti, ki je imela nekdanje veliko bralcev. Med avtorje, ki se po svojih najboljših močeh trudijo, da bi literaturo razbremenili njegovega »usodnega poslanstva«, je tudi Novomeščan Slavko Dokl. V Uskoški princesi popisuje uskoško življenje v dolini reke Krke v 17. stoletju v značilni romantični maniri, ob tem pa povest o mlademu uskoškemu paru in njunih pustolovščinah doma in v širnem svetu prepleta z etnološkimi, zgodovinskimi in kulturološkimi drobnimi zanimivostmi, ki nadevajo njegovemu fantazijskemu pisanju zgodovinsko preobleko. Knjigo je z imenitnimi grafikami ilustriral samouk Bogdan Breznik iz Trebnjega.

Knjiga obsega cca 300 strani in 20 ilustracij. Cena knjige ob izidu septembra 1988 bo 26.000 din. Lahko jo naročite z naročilnico, ki jo pošljete na naslov: ČZP Kmečki glas, Miklošičeva 4, Ljubljana.

NAROČILNICA

Ime in priimek _____
Natančen naslov (kraj, pošta št., ulica in št.) _____

Zaposlen pri _____

Matična št. občana _____

Naročam USKOŠKO PRINCESO po ceni 26.000 din. Knjigo bom plačal a v _____ zaporednih mesečnih obrokih (največ 3) po _____ din.

Stroške dostave zaračunavamo posebej.

Datum: _____ Podpis: _____

gozdarskih vlak, kakor tudi o slabljenju zelene gozdne vegetacije. Z umiranjem jelke, domačega kostanja in bresta izgubljam na našem območju tri zelo pomembne drevesne vrste. V ozračju je vedno več škodljivih plinov, ki so poleg drugih vzrokov, kakor npr. prevelikega staleža jelenjadi, zlasti v zimskih mesecih, krivi za umiranje gozda. Zanimiva je dejavnost naših jamarjev, katerim bi morali mi vsi bolj prisluhniti, saj oni temeljiteje od nas poznajo vodne razmere, ki so za naše preživetje odločilnega pomena.

Naše strokovno delo, obogateno z znanjem jamarjev, bo prav gotovo uspešnejše pri ohranjanju najdragocenejše tekočine, zdrave vode.

FRANC JANEŽ

IZGUBLJENE ILUZIJE

Kar petintrideset let
in kakšno čez
je zgodaj vstajal,
vsak dan
na gozdno upravo prihajal,
v nebo se oziral,
ko padal je sneg
in v hosto se vozil garat.
Tokrat, ko je drevje podiral,
pa si je govoril,
kako bo lepo
in kaj bo še storil,
ko dal bo slovo.
In zdaj se je zadnjič
na delo podal,
popoldan bo še za
pijačo dal
in tiho odšel.
A tega, ni prav nič vesel,
že nekaj je časa,
odkar je dojel,
da ves je bolan.
In v srcu
še ta bolečina,
da nič preveč prida
ne bo pokojnina.

SLAVKO KLANČIČAR

DOLENJSKI GOZDAR

Glasilo izdaja delavski svet gozdnega gospodarstva Novo mesto — Odgovorni urednik ing. Janez Penca. Uredniški odbor: Mirko Bajt, Franc Bartolj, Tone Fabjan, ing. Jože Falkner, ing. Slavko Klančičar, Uroš Kastelic, Matija Mazovec, ing. Jernej Piškur, Janez Šebenik, Abgelbert Tesari. Izhaja enkrat na mesec v 1100 izvodih. — Uredništvo: Novo mesto, Gubčeva 15 — Časopisni stavek, filmi in prelom DIC Novo mesto, TOZD Grafika; tisk Tiskarna Novo mesto.