

# Strokovna komisija za arheološke raziskave (SKAR) Informativna analiza vlog/zadev v obdobju 2009/2010–2017

© Danijela Brišnik

Zavod za varstvo kulturne dediščine Slovenije, OE Celje, danijela.brisnik@zvkd.si

© Mihela Kajzer

Zavod za varstvo kulturne dediščine Slovenije, OE Maribor, mihela.kajzer@zvkd.si

## Uvod

Na osnovi Zakona o varstvu kulturne dediščine iz leta 2008 in Zakona o državni upravi iz leta 2005 je bila strokovna komisija za arheološke raziskave s sklepom Ministrstva za kulturo Republike Slovenije dne 8. 3. 2009 imenovana kot osemčlanska komisija,<sup>1</sup> 30. 6. 2009 kot dvanajstčlanska komisija,<sup>2</sup> zaradi neskladja z drugo točko 3. člena Pravilnika o strokovnih komisijah (Uradni list RS št. 109-5358/02, 25-1086/04, 104-4549/05) pa nato s sklepom Ministrstva za kulturo z dne 7. 12. 2009 kot petčlanska strokovna komisija, sestavljena iz treh članov konservatorjev Zavoda za varstvo kulturne dediščine Slovenije (v nadaljevanju ZVKDS), enega člana muzejske in enega člana akademske sfere.<sup>3</sup> Januarja 2013 je bila zaradi poteka mandata komisija ponovno imenovana, tokrat v sestavi sedmih članov, petih iz vrst konservatorjev ZVKDS ter po enega člana muzejskega in akademskega področja. Iz enakega razloga je bila v letu 2018 nato komisija imenovana ponovno.<sup>4</sup> V nadaljevanju predstavljamo njeno delo od prvega imenovanja do zaključka zadnjega polnega mandata, tj. v obdobju med leti 2009/2010–2017 – z opombo, da so podatki iz drugega dela leta 2009 upoštevani v sklopu leta 2010.

Komisija je v obravnavanem obdobju vsebinsko presojala vloge in dajala mnenja o izdaji soglasja za raziskavo, mnenja glede financiranja in sofinanciranja predhodnih arheoloških raziskav iz državnega proračuna, mnenja o ustreznosti strokovne usposobljenosti vodje in

namestnika vodje raziskav ter strokovnih sodelavcev raziskav, dajala predloge za pogoje za izvedbo raziskave in mnenja o ustreznosti poterenške obdelave arhiva arheološkega najdišča, mnenja o ustreznosti predloga ureditve lokacije ali območja raziskave po koncu terenskega dela raziskave ter mnenja o predlogih sprememb strokovnih standardov raziskav. Od leta 2015 komisija podaja tudi mnenja glede upravičenosti in finančnega okvirja izvedbe izravnalnega ukrepa.

V letu 2017 je komisija podala tudi pozitivno mnenje k odločbi o arheoloških ostalinah, ki jo je izdala OE Celje, in k odločbi o izjemnosti arheoloških odkritij na Muzejskem trgu v Celju. Poleg tega je aktivno spremljala spremembe prostorske in gradbene zakonodaje ter opozarjala na nujnost izdaje kulturnovarstvenih soglasij za raziskavo in odstranitev arheoloških ostalin v zakonitem roku.

Seje SKAR so praviloma potekale enkrat tedensko, na seje pa so bili poleg članov komisije vabljeni vsi arheologi konservatorji iz posameznih območnih enot ZVKDS, predstavnik Centra za preventivno arheologijo za segment državne javne službe in predstavnik ZVKDS za področje podvodne arheologije. Komisija je o poteku sej vodila zapisnike, ki jih je posredovala tudi vsem konservatorjem arheologom območnih enot ZVKDS. Pričujoča informativna analiza vlog je analiza podatkov, povzetih iz vlog za izdajo kulturnovarstvenega soglasja, oz. vlog za financiranje, obravnavanih v posameznem koledarskem letu (slika 1). Poleg osnovnih podatkov o številu vlog oz. zadev, izvajalci arheoloških raziskav in načrtovani metodologiji arheoloških raziskav, ki smo jih za obdobje 2009–2011 povzeli zgolj iz zapisnikov sej, komisija od leta 2012 beleži večje število podatkov z željo, da bi analiza le-teh podala realnejšo sliko obremenjenosti prostora in nepremične arheološke kulturne dediščine z različnimi gradbenimi in ureditvenimi posegi ter bolje predstavila dinamiko, trende in vzorec načrtovanih arheoloških raziskav.

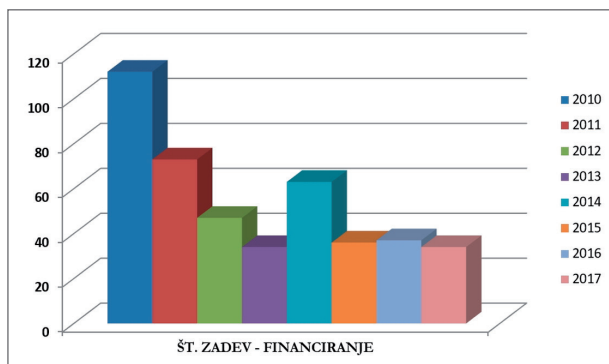
Eden ključnih parametrov beleženja je tako poleg vrste arheoloških raziskav tudi njihov obseg, ki smo ga povzeli iz kulturnovarstvenih pogojev, kadar je obseg raziskav tam naveden, in iz obvezne priloge k vlogi (*zaris lokacije raziskovanja in obsega načrtovanega posega na*

1 Komisija v sestavi: Danijela Brišnik, predsednica in člani: dr. Milan Sagadin, Andrej Magdič, Mihela Kajzer Cafnik, Patricija Bratina, mag. Uroš Bavec, mag. Marko Stokin, Barbara Nadbath.

2 Komisija v sestavi: Danijela Brišnik, vodja, Barbara Nadbath, namestnica vodje in člani: Davorin Vuga, Sergeja Bogunič, mag. Uroš Bavec, dr. Milan Sagadin, Patricija Bratina, mag. Marko Stokin, Mihela Kajzer Cafnik, Andrej Magdič, dr. Predrag Novaković in dr. Peter Turk.

3 Komisija v sestavi: Danijela Brišnik, predsednica, dr. Milan Sagadin, podpredsednik in člani: Mihela Kajzer Cafnik, dr. Predrag Novaković in dr. Peter Turk.

4 Komisija v sestavi: Danijela Brišnik, predsednica in člani: Alma Bavdek, mag. Uroš Bavec, dr. Milan Sagadin, Mihela Kajzer Cafnik, dr. Snežana Tecco Hvala in Patricija Bratina. Dne 19. 9. 2017 je Ministrstvo za kulturo izdalo sklep o spremembi Sklepa o imenovanju strokovne komisije za arheološke raziskave in je po upokojitvi dr. Milana Sagadina kot nadomestnega člana imenovalo Borisa Vičiča.



Slika 1. Informativna analiza vlog za financiranje, obravnavanih v posameznem koledarskem letu.

*katastrskem načrtu, s katerega mora biti razvidno merilo izrisa – Priloga 2).* Prav ta priloga je tudi najšibkejši člen obravnavanega gradiva, saj na njej vlagatelj praviloma ne označijo varovanega območje kulturne dediščine; načrtovan poseg oz. obseg arheoloških raziskav običajno tudi ni zarisan v merilu oz. merilo ni navedeno. Obseg v analizi predstavljenih načrtovanih arheoloških raziskav tako sicer odraža realna razmerja, absolutne številke pa niso povsem realne, saj je obseg arheoloških raziskav pogosto ocenjen primerjalno (glede na proporcionalno merilne točke v prostoru). Opozorjamo tudi, da iz informativne analize ni razviden dejansko opravljen obseg arheoloških raziskav, temveč načrtovan, v kulturnovarstvenih pogojih ali v vlogi opredeljen obseg raziskav. Upoštevati je potrebno tudi, da vanjo niso vključene vse arheološke raziskave, ki jih v okviru državne javne službe izvaja Center za preventivno arheologijo ZVKDS. Gre za raziskave na območjih načrtovanih državnih prostorskih načrtov, ki jih komisija ne dobi v obravnavo in o katerih pripravlja ločena letna poročila CPA ZVKDS.

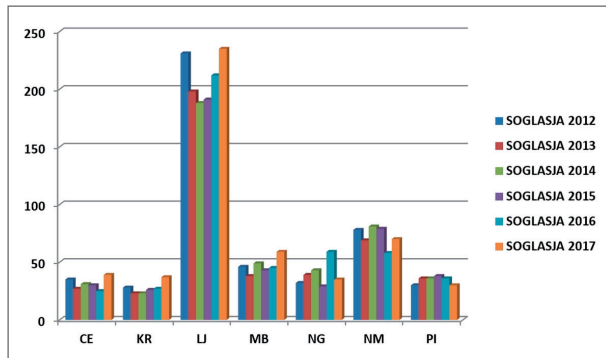
### Informativna analiza

V obdobju 2009–2017 se je komisija sestala na 283 sejah in skupaj obravnavala 4047 zadev za izdajo soglasja za raziskavo in odstranitev arheološke ostaline, od tega 436 za financiranje arheoloških raziskav iz državnega proračuna in 3611 za soglasja. Povprečno je SKAR v enem letu obravnavala 505 zadev. Število obravnavanih vlog na sejah je sicer zaradi raznih naknadnih dopolnitev in pojasnil ter posredovanja dokazil o izpolnjevanju pogojev Pravilnika o arheoloških raziskavah bistveno višje, tako da je imela komisija v obravnavanem obdobju na

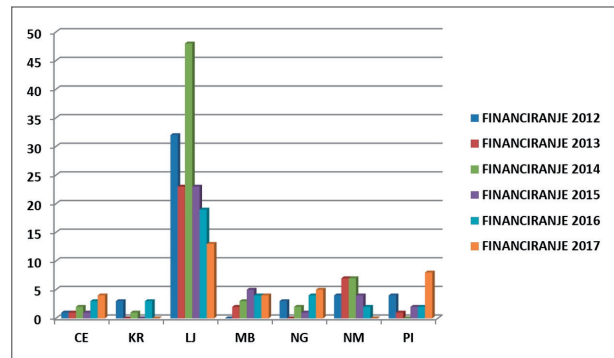
dnevnem redu skupaj 4656 vlog oz. povprečno 582 vlog letno. V obdobju 2010–2013 je bilo dopolnitev vlog več, tudi preko 100 dopolnitev letno, v obdobju 2014–2017 pa se je to število občutno zmanjšalo, kar kaže na ustrezne pripravljene in procesno bolj popolne vloge. V prvem letu financiranja arheoloških raziskav iz državnega proračuna, tj. v letu 2010, je komisija obravnavala 112 zadev za financiranje. Do leta 2013 se je število postopoma zmanjšalo, in sicer na 34 zadev v letu 2013, se v letu 2014 ponovno dvignilo na 63 zadev ter se v obdobju 2015–2017 ustalilo na povprečno 36 zadevah letno.

V obdobju 2012–2017, odkar komisija beleži podatke za posamezne območne enote, je bilo daleč največje število zadev tako za pridobitev soglasja (slika 2) kot tudi za sofinanciranje (slika 3) arheoloških raziskav iz OE Ljubljana (1413 zadev), sledijo OE Novo Mesto (459 zadev), OE Maribor (298 zadev) ter OE Nova Gorica (252 zadev). Za primerjavo, kako zelo po številu zadev izstopa OE Ljubljana, naj navedemo samo podatek, da je bilo iz OE Ljubljana v letu 2017 skupaj 248 zadev, kar je več, kot je bilo v celem šestletnem obdobju zadev iz območja pristojnosti OE Celje (199 zadev), OE Kranj (171 zadev) in OE Piran (223 zadev). Z izjemo OE Nova Gorica in OE Piran se je število zadev za pridobitev soglasja v 2017 dvignilo na najvišjo raven v obravnavanem obdobju (manjša izjema je OE Novo mesto, kjer se je število zadev po padcu v letu 2016 spet dvignilo, vendar je bilo še vedno nekoliko manjše kot v letu 2014). Situacija pri zadevah za sofinanciranje pa je ravno obratna – največ zadev je bilo v letu 2017 iz OE Nova Gorica in OE Piran, medtem ko je število sofinanciranj z drugih območnih enot upadlo. Ob tem je potrebno opozoriti, da je od leta 2016 med financiranje všteto tudi sofinanciranje predhodnih arheoloških raziskav na območju naselbinske ali vrtnoarhitekturne dediščine po javnem pozivu Ministrstva za kulturo. V letu 2016 je bilo na osnovi javnega poziva izvedenih 14 arheoloških raziskav in enako število tudi v letu 2017. Skupaj je bilo največ arheoloških raziskav na osnovi javnega poziva izvedenih na območju pristojnosti OE Nova Gorica (8), sledijo OE Celje (7), OE Maribor (6), OE Piran (4), OE Ljubljana (2) in OE Kranj (1).

Zanimivo sliko kažejo tudi podatki o vrsti posegov v prostor, kjer se vršijo predhodne arheološke raziskave. Komisija tako posebej beleži znanstvene arheološke raziskave, tem pa sledijo arheološke raziskave, povezane s prenovno kulturnih spomenikov, trgov in parkov, ter



Slika 2. Število obravnavanih vlog za izdajo soglasja za raziskavo in odstranitev arheološke ostaline po posameznih OE za obdobje 2012–2017.



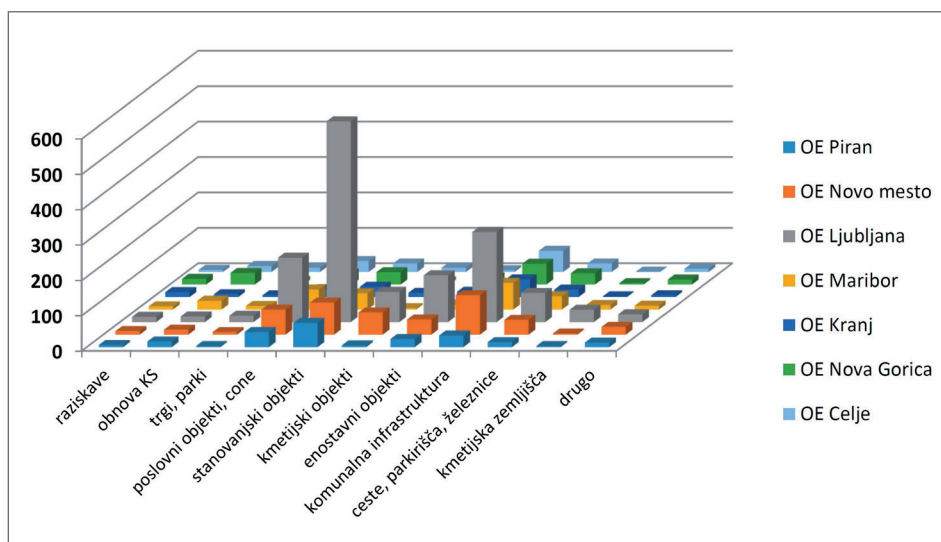
Slika 3. Število obravnavanih vlog za financiranje arheoloških raziskav iz državnega proračuna po posameznih OE za obdobje 2012–2017.

arheološke raziskave, potrebne pred ali med gradnjo poslovnih objektov in poslovnih con, stanovanjskih objektov, kmetijskih objektov, enostavnih objektov, komunalne infrastrukture, cest, parkirišč in železniške infrastrukture, ter raziskave na območju kmetijskih zemljišč. V kategorijo »drugo« so uvrščene gradnje podpornih zidov, gradnje oz. raziskave na območjih prostorskih aktov ipd.

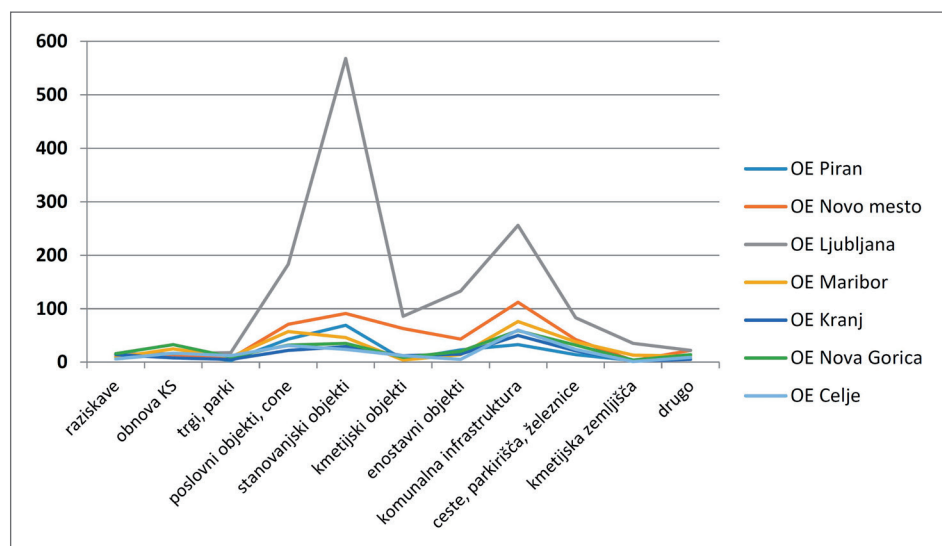
Na OE Celje, OE Kranj, OE Maribor, OE Novo Mesto in OE Nova Gorica je bilo v šestletnem obdobju največ predhodnih arheoloških raziskav načrtovanih zaradi gradnje/rekonstrukcije komunalne infrastrukture, na OE Ljubljana

in OE Piran pa zaradi gradnje stanovanjskih objektov (slika 4). Krivulja, ki kaže načrtovane posege v prostor po območnih enotah (slika 5), je sicer v osnovi primerljiva, vendar po številu načrtovanih arheoloških raziskav za potrebe izgradnje stanovanjskih objektov (586 zadev), za potrebe izgradnje poslovnih objektov in poslovnih con (183 zadev) ter za potrebe izgradnje komunalne infrastrukture (256 zadev) močno izstopa OE Ljubljana.

V obdobju 2012–2017 je bilo skupaj načrtovanih 270 znanstvenih arheoloških raziskav, arheoloških raziskav ob prenovah kulturnih spomenikov, trgov in parkov



Slika 4. Vrste posegov v prostor, zaradi katerih se vršijo predhodne arheološke raziskave po posameznih OE.



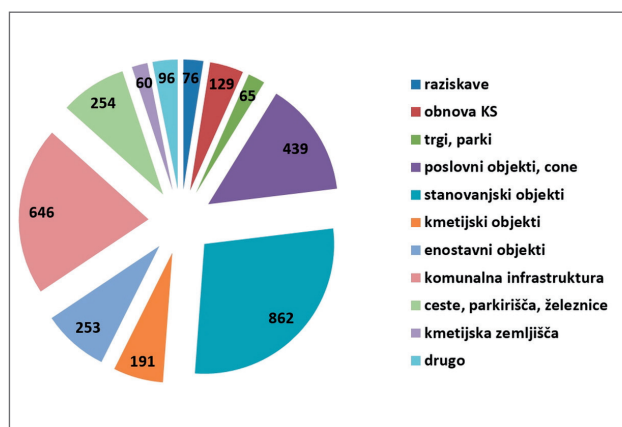
Slika 5. Krivulja načrtovanih posegov v prostor po posameznih OE.

(9 %). Za potrebe izgradnje poslovnih objektov, poslovnih con, enostavnih objektov, komunalne infrastrukture, cest, parkirišč in železniške infrastrukture je bilo skupaj načrtovanih 1592 arheoloških raziskav (52 %), za gradnjo stanovanjskih objektov 862 arheoloških raziskav (28 %) in za gradnjo kmetijskih objektov ali ureditev kmetijskih površin 251 arheoloških raziskav (8 %). Gradbeni poseg za 96 načrtovanih arheoloških raziskav ni bil natančneje definiran (3 %) (sliki 6 in 7).

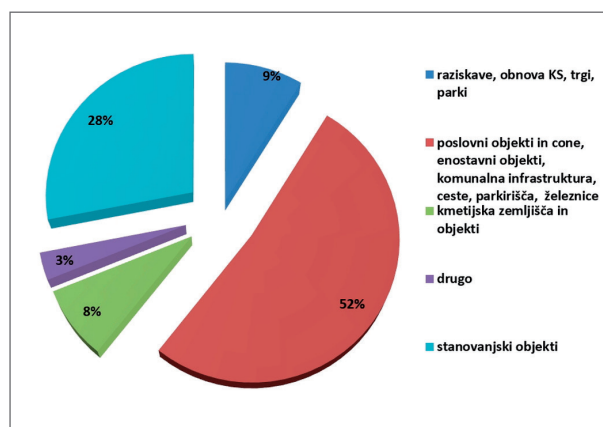
Podatek o številu legalizacij nedovoljenih posegov v nepremično arheološko kulturno dediščino SKAR beleži

od leta 2012. V obdobju 2012–2017 vsa leta po številu legalizacij izstopata OE Ljubljana in OE Novo mesto. OE Ljubljana je tako v kulturnovarstvenih pogojih zahtevala izvedbo arheoloških raziskav za 91 legalizacij nedovoljenih posegov, kar znaša ca. 6,5 % vseh zadev s področja pristojnosti OE Ljubljana. Največ tovrstnih zadev je komisija obravnavala v letu 2012 (24 legalizacij) in najmanj v letu 2017 (6 legalizacij).

Na OE Novo mesto je bilo v enakem časovnem obdobju zahtevanih 71 arheoloških raziskav za legalizacije nedovoljenih posegov (dobrih 15 % vseh zadev), z vrhovoma



Slika 6. Število načrtovanih arheoloških raziskav glede na vrste posegov v prostor.



Slika 7. Deleži načrtovanih arheoloških raziskav glede na vrste posegov v prostor.

v letih 2013 in 2014 (20 in 19 legalizacij) in padcem v letu 2017, ko je bila z izvedbo predhodnih arheoloških raziskav načrtovana legalizacija le enega nedovoljenega posega v nepremično arheološko kulturno dediščino. Večji del vlog iz OE Novo mesto se je namreč nanašal na legalizacijo nedovoljenih posegov (gradnje zidanic, opornih zidov, infrastrukturnih vodov in dovoznih cest) v Vinjem vrhu pri Beli Cerkvi – Arheološko najdišče Vinji vrh – Šmarjeta (EŠD 815). Na podlagi rezultatov opravljenih arheoloških raziskav je OE Novo mesto v letu 2016 ponovno ovrednotila arheološko najdišče Vinji vrh in precej zmanjšala njegov obseg, kar se odraža tudi v skokovitem padcu tovrstnih vlog v letu 2017.

Na ostalih območnih enotah je bilo predpisanih arheoloških raziskav za legalizacije bistveno manj, in sicer v celotnem obravnavanem obdobju (2012–2017) 9 iz OE Kranj, 6 iz OE Piran, 5 iz OE Celje, 3 iz OE Maribor in 2 iz OE Nova Gorica.

Od leta 2015 komisija beleži tudi izravnalne ukrepe pri nedovoljenih posegih v arheološke ostaline. V letu 2015 je bilo načrtovanih 5, v letu 2016 4 in v letu 2017 3 izravnalni ukrepi kot nadomestilo oziroma odškodnina za izgubo odstranjenih arheoloških ostalin kot primarnega arheološkega vira informacij. Izravnalni ukrepi so bili doslej obravnavani po petkrat na območju pristojnosti OE Novo mesto in OE Kranj ter po enkrat na območju OE Nova Gorica in OE Ljubljana.

### *Površinski in podpovršinski terenski pregledi*

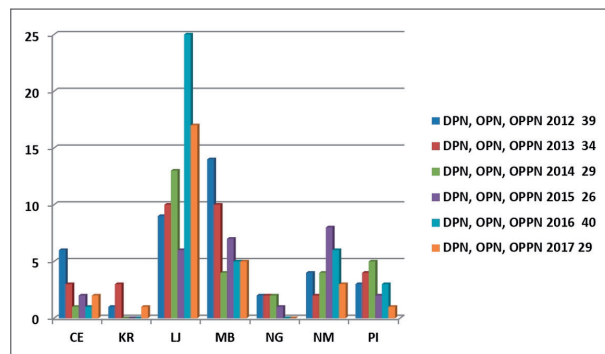
Naslednji beležen podatek je obseg arheoloških površinskih in podpovršinskih pregledov, ki so neinvazivni oz. šibko invazivni postopki opazovanja, dokumentiranja in vzorčenja z namenom odkrivanja sledov arheoloških ostalin na površju oz. neposredno pod površino tal. V obravnavanem šestletnem obdobju so bili ekstenzivni terenski pregledi (ETP) načrtovani na ca. 775 hektarjih, od tega v obdobju 2012–2013 na ca. 675,5 hektarjih in v obdobju 2014–2017 na ca. 100 hektarjih. Obseg intenzivnih terenskih pregledov (ITP) je skozi vseh šest let po obsegu bolj primerljiv, in sicer je bila v letih 2012–2013 načrtovana izvedba intenzivnih pregledov na ca. 67 hektarjih, v letih 2014–2015 na 44 hektarjih in v letih 2016–2017 na 90 hektarjih, skupaj na ca. 201 hektarjih (sliki 9 in 10).

Z ekstenzivnimi in intenzivnimi površinskimi in podpovršinskimi terenskimi pregledi se pridobivajo osnovne

informacije o potencialnem obstoju arheoloških ostalin, o njihovi prostorski distribuciji in vrsti ogroženosti glede na predvidene posege. Obseg tovrstnih raziskav, ki so bile v obravnavanem šestletnem obdobju v večinskem deležu načrtovane na območjih državnih prostorskih načrtov (DPN), občinskih prostorskih (OPN) in podrobnih prostorskih načrtov (OPPN), kaže, da je velik delež arheoloških raziskav načrtovan izven zavarovanih območij, kjer arheološki potencial še ni bil opredeljen. Rezultati ETP in ITP so namreč osnova za določitev morebitnih novih registriranih arheoloških najdišč in nadaljnjih ukrepov za varstvo arheoloških ostalin. Glede na rezultate predhodnih arheoloških raziskav so lahko predlagane tudi posebne tehnične rešitve ali po potrebi tudi spremembe prostorskih aktov. V primeru odkritja najdb izjemnega pomena se lahko zahtevajo tudi sprememba prostorskega akta, ohranitev ter prezentacija ostalin na mestu odkritja “*in situ*”.

Največ raziskav območij prostorskih aktov je bilo v obravnavanem obdobju načrtovanih v letu 2016 (40), najmanj pa v letu 2014 (26); največ na območju pristojnosti OE Ljubljana, OE Maribor in OE Novo mesto, in najmanj na območju pristojnosti OE Kranj, OE Celje, OE Piran in OE Nova Gorica. Na območju OE Nova Gorica tako v zadnjem dvoletnem obdobju (2016–2017) arheoloških raziskav na območju prostorskih aktov sploh ni bilo načrtovanih (slika 8).

Pri tem je potrebno ponovno opozoriti, da pri zgoraj navedenem niso upoštevane površine, ki jih pregleda CPA v okviru državne javne službe oziroma po posebnem naročilu MK v začetnih postopkih pripravljanja prostorskih aktov. Zgolj za primerjavo, kako velik je ta obseg



Slika 8. Število raziskav območij prostorskih aktov po posameznih OE za obdobje 2012–2017.



arheoloških raziskav, navajamo podatek CPA, da so med leti 2010–2013 opravili ekstenzivne terenske preglede na kar 2290 hektarjih površin.

### *Testni izkopi*

Komisija je beležila tudi obseg arheoloških testnih izkopov, ki so invazivni postopki za pridobivanje podatkov o prisotnosti, dimenzijah in sestavi arheoloških ostalin v tleh, za pridobivanje podatkov o stratigrafiji ter za pridobivanje vzorcev najdb in drugih vzorcev, potrebnih za natančnejšo oceno arheološkega potenciala območja ali najdišč. Beležili smo število načrtovanih ročno izkopanih testnih jam ( $1 \times 1$  m) in obseg arheološkega dokumentiranja strojnih testnih jarkov ( $m^2$ ).

Podatki o obsegu načrtovanih testnih jam in strojnih testnih jarkov niso direktno primerljivi z obsegom drugih predhodnih arheoloških raziskav, saj sami po sebi ne dajejo podatka, kolikšna površina naj bi bila podvržena gradbenim posegom v prostor. Šele ob upoštevanju strokovnega konservatorskega načela, da s tovrstno raziskavo v povprečju vzorčimo ca. 3 % obravnavanih površin, postane podatek primerljiv. V obdobju 2012–2017 je bilo tako vzorčenje s strojnimi testnimi jarki načrtovano na ca. 888 hektarjih površin (raziskave ZVKDS CPA niso vključene), kar znaša ca. 39 % površin vseh načrtovanih arheoloških raziskav v obravnavanem šestletnem obdobju (slika 9). Največ strojnih testnih jarkov je bilo načrtovanih na območju OE Maribor (vzorčenje na 637 ha), sledijo OE Ljubljana (vzorčenje na 124 ha), OE Novo mesto (vzorčenje na 66 ha) in OE Piran (vzorčenje na 41 ha). Najmanj strojnih testnih jarkov je bilo načrtovanih na OE Nova Gorica (vzorčenje na 10 ha), OE Celje (vzorčenje na 7 ha) in OE Kranj (vzorčenje na 3 ha).

Vendar je takšna slika nekoliko zavajajoča, saj je bil »levji delež« tovrstnih raziskav načrtovan v območjih prostorskih načrtov z namenom vzorčenja obsežnih območij gradbenih posegov, kjer je bil največkrat s predhodnimi raziskavami ugotovljen šibek arheološki potencial oz. so to narekivale posebne naravne okoliščine (npr. vrtače). Najobsežnejše vzorčenje s strojnimi testnimi jarki je bilo tako načrtovano na območju pristojnosti OE Maribor in OE Ljubljana – na območjih DPN AC Draženci–Gruškovje in AC Postojna–Divaja–Jelšane, OPN Gospodarska cona Magna Steyr ter na trasi DPN II. tira železniške proge Divaja–Koper. Če torej za poskus

vzpostavitev bolj realne slike iz izračuna izločimo te najobsežnejše posege v prostor, je slika bistveno drugačna, saj strojni jarki v tem primeru predstavljajo slabo petino (19 %) vseh za raziskave načrtovanih površin (vzorčenje na ca. 319 ha) (slika 10). Tu je bilo glede na vrsto posega v prostor vzorčenje s testnimi jarki najpogosteje zahtevano na območjih gradnje poslovnih con, cest, parkirišč in železniške infrastrukture, relativno velik pa je tudi delež tovrstnih raziskav na območjih gradnje stanovanjskih objektov. V obdobju 2012–2017 je bilo za potrebe izgradnje stanovanjskih stavb vzorčenje s strojnimi testnimi jarki načrtovano na ca. 65 hektarjih, pri čemer je zanimiv podatek, da je bila skoraj polovica (31 ha) načrtovana v letu 2017. Primerjava zadnjega dvoletnega obdobja kaže še zanimivejšo sliko – v letu 2016 je bilo iz vseh območnih enot ZVKDS 157 vlog za arheološke raziskave za potrebe gradnje stanovanjskih objektov, vzorčenje s strojnimi testnimi jarki je bilo načrtovano na ca. 13 hektarjih; v letu 2017 je bilo teh vlog 165, vzorčenje pa je bilo načrtovano na že prej omenjenih 31 hektarjih površin.

Največji delež tovrstnih raziskav predstavljajo posegi, načrtovani na območjih kulturne dediščine Ljubljana – Arheološko območje Ljubljansko barje (EŠD 9368) in Ljubljana – Kulturna krajina Ljubljansko barje (EŠD 11819), kjer je bilo v letih 2016 in 2017 načrtovanih 54 tovrstnih posegov v prostor, v celotnem šestletnem obdobju pa 175. Prav zaradi globoke stratificiranosti najdišča Ljubljansko barje je za določitev vsebine in sestave arheološkega najdišča tu najpogosteje zahtevano vzorčenje s strojnimi testnimi jarki.

Vzorčenje z ročno izkopanimi testnimi jarki velikosti  $1 \times 1$  meter je bilo v obravnavanem obdobju načrtovano na ca. 51 hektarjih površin (skupaj 15.375 ročnih TJ), največ za potrebe izgradnje infrastrukturnih vodov, poslovnih objektov in industrijskih con ter stanovanjskih objektov. V letu 2012 je bilo načrtovanih 1119 ročnih TJ, v letu 2013 se je število dvignilo na 3159 ročnih TJ (večina za potrebe gradnje infrastrukturnih vodov na območju pristojnosti OE Novo mesto), se v letih 2014–2016 gibalo med 1749–1912 ročnih TJ ter v letu 2017 skokovito naraslo na 5592 ročnih TJ. Večji del testnih jam je bil načrtovan na območjih izgradnje poslovnih objektov in industrijskih con ter stanovanjskih objektov, in sicer največ na območju pristojnosti OE Maribor (OPN Gospodarska cona Magna Steyr) ter OE Ljubljana in OE Nova Gorica.

### *Arheološke raziskave ob gradnji*

Arheološke raziskave ob gradnji kot invaziven postopek arheološko nadzorovanega odstranjevanja gradbenih objektov ali njihovih delov oz. nadzora nad drugimi gradbenimi posegi v tla oz. obstoječe objekte so bile v obravnavanem obdobju načrtovane na ca. 197 hektarjih, kar znaša ca. 9 % vseh površin načrtovanih raziskav. V celotnem obravnavanem obdobju so bile arheološke raziskave ob gradnji najpogosteje zahtevane pri izgradnji/rekonstrukciji infrastrukturnih vodov ter izgradnji cest, parkirišč in železniške infrastrukture ter gospodarskih objektov in poslovnih con. Edina res velika izjema je leto 2012, ko je bilo največ arheoloških raziskav ob gradnji načrtovanih na kmetijskih zemljiščih v območju krajevene pristojnosti OE Ljubljana, in sicer na malo manj kot na 11 hektarjih kmetijskih zemljišč. Sicer pa je tovrstna metodologija arheoloških raziskav dokaj enakomerno zahtevana pri vseh posegih v prostor, predvsem tam, kjer so varstveni režimi za varstvo nepremične arheološke kulturne dediščine zelo splošni ali pa je zaradi zahtevne logistike (obstoječi infrastrukturni vodi, zagotavljanje prevoznosti, težave z zagotavljanjem statike obuličnih objektov in organizacijo gradbišč, ...) druge metode predhodnih arheoloških raziskav težko ali skoraj nemogoče izvajati. Gre predvsem za posege v naselbinskih spomenikih – mestnih jedrih in trgih, ob rekonstrukcijah obstoječih infrastrukturnih vodov, izgradnjah električnih polnilnic za vozila, urejanju avtobusnih postajališč, izgradnji kolesarskih stez, izvedbi drenaž, nadstreškov ipd.

### *Arheološka izkopavanja*

Arheološka izkopavanja se pogosto vršijo v arheoloških najdiščih, ki so hkrati stavbna zemljišča znotraj naselij, kadar ni možno najti drugih rešitev ali kadar se na podlagi rezultatov opravljenih predhodnih arheoloških raziskav izkaže, da je zemljišče mogoče sprostiti za gradnjo; ter na območjih prostorskih aktov, kjer so bila nova potencialna najdišča odkrita šele tekom načrtovanja in praviloma ne predstavljajo izjemnih najdb ter hkrati posebne tehnične rešitve za ohranitev arheoloških ostalin niso izvedljive in naknadne spremembe prostorskih aktov niso možne ali upravičene. Namen arheološkega izkopavanja, ki je invaziven arheološki postopek, je sistematično odkriti, dokumentirati in preučiti stratificiran arheološki zapis ter zbrati, dokumentirati ter preučiti artefakte, ekofakte in druge neposredne in posredne sledove arheoloških

ostalin oziroma preteklih človekovih dejavnosti na izbranem območju.

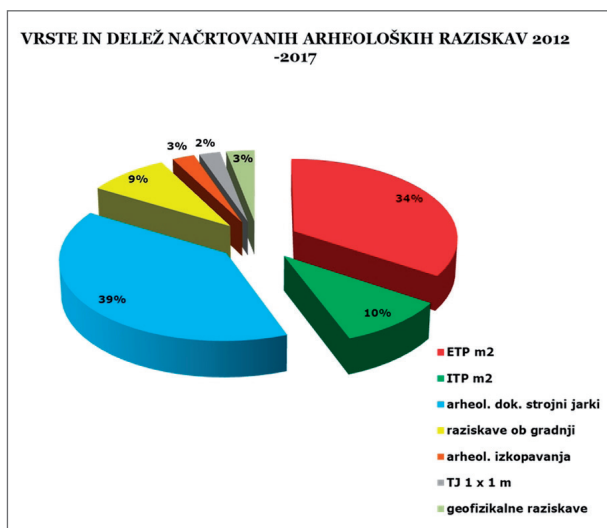
V obdobju 2012–2017 so bila arheološka izkopavanja načrtovana na ca. 54 hektarjih površin, kar pomeni ca. 3 % površin vseh načrtovanih arheoloških raziskav. V letih 2012 in 2017 je bilo največ arheoloških izkopavanj načrtovanih za potrebe izgradnje poslovnih objektov in industrijskih con, v letih 2013 in 2014 za potrebe izgradnje komunalne infrastrukture ter v letih 2015 in 2016 za potrebe izgradnje cest, parkirišč in železniške infrastrukture.

Najobsežnejša arheološka izkopavanja so bila načrtovana v letu 2015 na območju OE Maribor, skupaj kar na dobrih 16 hektarjih (večinoma pred gradnjo AC Draženci–Gruškovje), pa tudi sicer je bilo v celotnem obravnavanem obdobju največ arheoloških izkopavanj načrtovanih na območju OE Maribor (ca. 32 hektarjev). Sledijo OE Ljubljana z 9 hektarji, OE Novo Mesto z 8 hektarji, OE Kranj z 2,5 hektarji, OE Celje z 1,4 hektarji, OE Piran z 0,7 in OE Nova Gorica z 0,3 hektarji površin, na katerih so bila načrtovana arheološka izkopavanja.

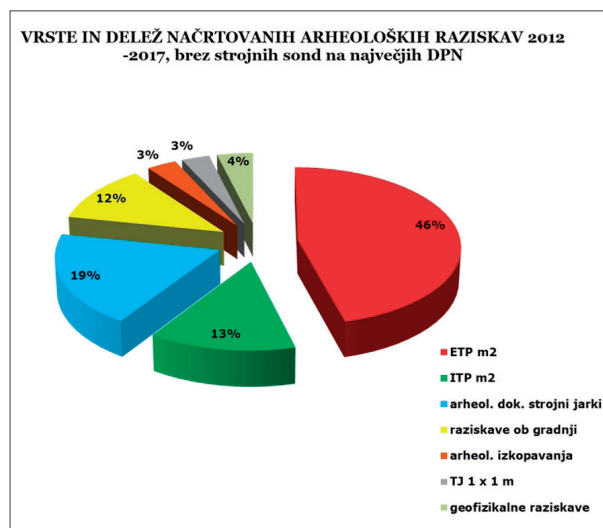
Zanimiva je tudi dinamika načrtovanih arheoloških izkopavanj. Tako npr. na OE Celje v letih 2014 in 2015 sploh ni bilo načrtovanih arheoloških izkopavanj, v letu 2017 pa so bila načrtovana na 5775 m<sup>2</sup> površin. Podobna je situacija tudi na OE Nova Gorica, kjer sta bili leti 2014 in 2015 prav tako “sušni”, v letu 2017 pa so bila načrtovana izkopavanja na 3165 m<sup>2</sup> površin. Na OE Novo mesto je bilo največ arheoloških izkopavanj načrtovanih v letu 2012, na OE Kranj in OE Ljubljana v letu 2013 ter na OE Piran v letu 2017.

### *Geofizikalni pregledi*

Geofizikalni pregled, neinvaziven postopek zaznavanja in merjenja določenih fizikalnih lastnosti objektov in drugih materialnih sledov nekdanjih človekovih dejavnosti, je bil v letih 2012–2017 načrtovan na ca. 69 hektarjih. Največ geofizikalnih raziskav je bilo načrtovanih v letih 2015 in 2016. V letu 2016 so bile geofizikalne raziskave načrtovane na kar 34 hektarjih, od tega je bilo 20 hektarjev raziskav načrtovanih v znanstvene namene, ca. 4,2 hektarjev na območjih prenove kulturnih spomenikov in 0,5 hektarja na območjih parkov. Največ geofizikalnih raziskav je bilo načrtovanih v OE Novo mesto (25,5 ha), v OE Ljubljana (20 ha) in v OE Maribor (14 ha).



Slika 9. Vrste in deleži načrtovanih arheoloških raziskav v obdobju 2012–2017.



Slika 10. Vrste in deleži načrtovanih arheoloških raziskav v obdobju 2012–2017, brez strojnih sond na največjih DPN.

## Drugo

V obravnavanem obdobju smo v vlogah za izdajo soglasja za raziskavo zabeležili tudi 9 navedb uporabe detektorja kovin (praviloma v kombinaciji z drugimi raziskovalnimi metodami) in v letih 2012–2013 5 podvodnih arheoloških raziskav, za katere podatka o obsegu raziskav nismo zasledili. V obdobju 2014–2017 so bile podvodne arheološke raziskave načrtovane na 43.015 m<sup>2</sup> površin. Strukturni pregled, kot del drugih arheoloških raziskav, smo prvič zabeležili v letu 2016, v minimalnem obsegu 40 m<sup>2</sup>, in drugič v letu 2017 na površini 46 m<sup>2</sup>.

## Posegi v varovana območja arheološke dediščine

Od leta 2012 smo za načrtovane posege v prostor prvič beležili tudi evidenčno številko dediščine (EŠD) iz Registra dediščine, ki ga skladno s 67. členom Zakona o varstvu kulturne dediščine (*UL RS št. 16/2008*) vodi Ministrstvo za kulturo RS. Rezultati kažejo, da je kar na petih od sedmih območnih enot ZVKDS ena ali več enot nepremične arheološke kulturne dediščine, kjer so posegi v prostor močno skoncentrirani in je arheološka nepremična dediščina posledično močneje ogrožena.

Na OE Celje prevladujejo posegi v območju Celje – Arheološko najdišče Celje (EŠD 56) in Celje – Staro mestno

jedro (EŠD 55). Od skupno 199 obravnavanih zadev v obdobju 2012–2017 se je 98 zadev ali skoraj polovica nanašala na posege v arheološko najdišče Celje. Sicer pa so bili posegi na območju pristojnosti OE Celje v največ različnih območjih kulturne dediščine načrtovani v letu 2017 (28) in najmanj v letu 2016 (11).

Na območju pristojnosti OE Ljubljana se je največ zadev nanašalo na posege v varovanem območju Ljubljana – Arheološko območje Ljubljansko barje (EŠD 9368), Ljubljana – Arheološko najdišče Ljubljana (EŠD 329) in Ljubljana – Kulturna krajina Ljubljansko barje (EŠD 11819). Od skupno 1413 zadev se jih je na posege v Ljubljani nanašalo 424. Leta 2012 in 2014 pa so bili posegi načrtovani v največ, 163 različnih enotah kulturne dediščine.

Na območju pristojnosti OE Maribor izstopajo posegi v arheološko najdišče Ptuj – Arheološko najdišče Levi breg (EŠD 9155), kjer je bilo v šestletnem obdobju načrtovanih 39 posegov v prostor (od skupno 298). Posegi v največ enot kulturne dediščine so bili načrtovani v letu 2015, v 59 enotah kulturne dediščine.

Do leta 2016 je bilo največ posegov z OE Novo mesto načrtovanih na območju Vinjega vrha pri Beli Cerкви – Arheološko najdišče Vinji vrh – Šmarjeta (EŠD 815), in sicer 98 zadev od skupno 459. Povprečno so bili na območju pristojnosti OE Novo mesto posegi načrtovani v 52 območjih kulturne dediščine.



Na OE Piran se je večina zadev nanašala na posege v območju enot kulturne dediščine Koper – mestno jedro (EŠD 235) in Koper – Arheološko najdišče Koper (EŠD 236), in sicer 75 zadev od skupno 223. Posegi v največ, 30 enot kulturne dediščine, so bili načrtovani v letu 2014.

Na območju pristojnosti OE Kranj in OE Nova Gorica v celotnem obravnavanem obdobju po številu načrtovanih posegov v prostor tako izrazito ne izstopa nobena enota kulturne dediščine, so pa bili posamezni posegi načrtovani na območju OE Nova Gorica v letu 2014 v kar 48 enotah kulturne dediščine. Edina enota kulturne dediščine, v kateri je bilo v letih 2015 in 2016 evidentiranih več zadev, je Ajdovščina – Arheološko najdišče Castra (EŠD 3) z 10 zadevami. Na obravnavanih območnih enotah tako posebnega pritiska z gradbenimi posegi v eno zavarovano območje dediščine ni bilo opaziti, je bilo pa npr. v letu 2012 z OE Kranj obravnavanih 33 zadev in vsaka od teh zadev se je nanašala na poseg v drugo enoto kulturne dediščine. Le v letu 2017 smo evidentirali 5 zadev za posege v Radovljici – v arheološkem območju Radovljica (EŠD 599).

### *Arheološki trg*

Število poslovnih subjektov, ki smo jih spremljali v obravnavanem obdobju, se skozi leta nekoliko spreminja. Največ arheoloških izvajalcev je svoje storitve ponujalo v letu 2013 (38 izvajalcev) in najmanj v letu 2015 (29 izvajalcev). V letu 2017 je vloge na Ministrstvo za kulturo posredovalo 34 izvajalcev arheoloških raziskav. Od leta 2014 svojih storitev na področju arheoloških raziskav ne ponuja več družba z neomejeno odgovornostjo (d. n. o.), od leta 2013 pa se med izvajalci raziskav pojavljajo tudi Inštitut za arheologijo ZRC SAZU in različni arheološki konzorciji, v katere je združenih več poslovnih subjektov (d. o. o. in s. p.).

V obdobju 2012–2017, odkar posebej beležimo tudi izvajalce arheoloških raziskav, je v evidenci SKAR skupaj zabeleženih 3084 načrtovanih arheoloških raziskav. Največ raziskav, kar 1420, naj bi – glede na podatke v vlogah – izvedle družbe z omejeno odgovornostjo (d. o. o.), sledijo samostojni podjetniki (s. p.) z 887 raziskavami, ZVKDS CPA s 350 raziskavami in muzeji z 258 arheološkimi raziskavami. Vsi ostali poslovni subjekti naj bi skupaj izvedli 169 raziskav.

Največ raziskav naj bi družbe z omejeno odgovornostjo izvedle v letu 2012 (310) in najmanj v letu 2014 (189),

Center za preventivno arheologijo ZVKDS pa največ v letu 2014 (82) in najmanj v letu 2017 (42). Samostojni podjetniki so kot izvajalci arheoloških raziskav v enem koledarskem letu navedeni v povprečju 148-krat, muzeji pa 43-krat.

Povečuje se tudi število posameznikov, ki izpolnjujejo pogoje iz Pravilnika o arheoloških raziskavah za vodjo in namestnika vodje raziskav. Dokazila o izpolnjevanju pogojev so vnesena v informacijsko bazo MK RS.

### *Zaključek*

Osnova predstavljene informativne analize vlog za izdajo soglasij za arheološke raziskave so podatki o načrtovanih posegih v prostor za obdobje 2009–2017 (s poudarkom na obdobju 2012–2017), saj s podatki o dejanski realizaciji oz. izvedenih predhodnih arheoloških raziskavah Strokovna komisija za arheološke raziskave ne razpolaga, prav tako območne enote ZVKDS podatkov o opravljenih arheoloških raziskavah ne vodijo na enoten način, ki bi omogočal tovrstno analizo. Sledenje dejanski realizaciji oz. izvedbi načrtovanih arheoloških raziskav v skladu s podanimi kulturnovarstvenimi pogoji ZVKDS in v skladu s Pravilnikom o arheoloških raziskavah bo možno, ko bo dokončno vzpostavljen informacijski sistem »e-Dediščine« oziroma »e-Arheologije« na Ministrstvu za kulturo RS.

Kljub temu pa že na osnovi informativne analize SKAR ugotavljamo določeno problematiko na področju varstva nepremične arheološke kulturne dediščine ter sledimo vzorcem načrtovanih arheoloških raziskav in gradbenih posegov v prostor.

Upoštevajoč Pravilnik o arheoloških raziskavah, ki v 20. in 22. členu določa, da mora vodja raziskave v največ šestdesetih dneh po koncu terenskih del raziskave oddati prvo strokovno poročilo o raziskavi in dve leti po koncu terenskih raziskav tudi vsebinsko sklenjeno, sistematično urejeno, s strokovno recenzijo usklajeno končno strokovno poročilo o poteku in rezultatih arheoloških raziskav, se ob podatku, da je bila npr. ena oseba v letu 2012 predlagana za vodjo raziskav 58-krat, v letu 2015 pa pet oseb 197-krat, zastavlja vprašanje o izvedljivosti tovrstnega obsega dela. Seveda vse predhodne arheološke raziskave po obsegu in kompleksnosti med seboj niso primerljive, kljub temu pa se zdi priprava 40–50 strokovnih poročil, ob zahtevani stalni prisotnosti vodje (ali namestnika

vodje) na terenu in v zakonsko predpisanem roku, skoraj nepredstavljiva delovna obveznost. Trend navajanja ene osebe za vodjo velikega števila istočasnih arheoloških raziskav se je v zadnjih dveh letih (2016–2017) nekoliko umiril in tako je bila v obeh letih ena oseba za vodjo raziskav predlagana »le« 19krat.

Vse pogosteje se pojavlja tudi problem na splošno zelo nizkih ponudbenih cen za izvedbo arheološke raziskave in poterske obdelave arhiva arheološkega najdišča. Kadar SKAR presodi, da ponujena sredstva ne bodo zadoščala za strokovno korektno izvedbo arheološke raziskave, o tem posebej opozori Ministrstvo za kulturo. V zadnjih letih se kaže tudi problem finančne (ne)stabilnosti posameznih poslovnih subjektov, prehajanje posameznih vodij in namestnikov vodij raziskav od enega poslovnega subjekta do drugega in posledično vprašanje odgovornosti za poizkopovalno analizo arhiva arheološkega najdišča ter vprašanje sledljivosti in predaje arhiva arheološkega najdišča pristojnemu muzeju. Podatkov o stanju oddanih strokovnih poročil strokovna komisija nima na voljo; iz pozivov Ministrstva za kulturo posameznim poslovnim subjektom, ki poročil ne oddajajo v roku in ki jih predsednica komisije prejema v vednost, pa je jasno razvidno, da gre za obsežno in perečo problematiko. Tako je MK RS v letu 2017 posameznim poslovnim objektom za krajši čas že zadržalo izdajo kulturnovarstvenih soglasij do oddaje zahtevanih strokovnih poročil. Komisija prav tako nima celovitega pregleda nad stanjem oddajanja arhivov arheoloških najdišč v pristojne muzeje, posamezni primeri neustrezne hrambe arhivov arheoloških najdišč pa kažejo, da bo potrebno na tem področju v najkrajšem možnem času še veliko postoriti, da bodo arheološke najdbe in arheološke ostaline, ki so po zakonu lastnina države, ustrezno hranjene v pristojnih muzejih in ohranjene našim zanamcem.

Kljub temu, da zadeva, ki jo predstavljamo v nadaljevanju, ni v neposredni pristojnosti strokovne komisije, se zdi na tem mestu na njo pomembno opozoriti. V šestletnem obdobju (2012–2017) je bilo z območja pristojnosti OE Ljubljana obravnavanih kar 1413 zadev za pridobitev soglasja in financiranja arheoloških raziskav iz državnega proračuna.

Ob upoštevanju povprečne delovne letne obveznosti 1500 ur na zaposlenega in dejstva, da sta za pripravo kulturnovarstvenih aktov na OE Ljubljana zaposlena le dva arheologa, to pomeni v šestletnem obdobju skupaj

18.000 delovnih ur ali slabih 13 delovnih ur za posamezno zadevo/vlogo, posredovano na MK RS. To je torej čas, ki je – v idealnih okoliščinah, torej brez bolniške odsotnosti, brez izobraževanj, delovnih poti, vodenja evidence delovnega časa, priprave letnih delovnih poročil ipd. – na razpolago za identificiranje, dokumentiranje, preučevanje, vrednotenje in interpretiranje nepremične arheološke dediščine; za predstavljanje javnosti; za sodelovanje v pripravi strategije varstva; za oblikovanje predlogov ukrepov za njeno izvedbo; za oblikovanje predlogov vpisov nepremične dediščine v register in pripravo predlogov za razglasitve nepremičnih spomenikov; za analizo in vrednotenje prostora za prikaz vrednotenja dediščine v prostoru; za pripravo gradiv za smernice in mnenja v postopkih priprave prostorskih planov; za sodelovanje z državnimi organi in nudenje strokovne pomoči pri postopkih v zvezi s stvarmi z domnevo dediščine; za sprejemanje načrtov izvedbe predhodnih raziskav območij prostorskih aktov; za sodelovanje pri varstvu dediščine v primeru oboroženega spopada in varstvu pred naravnimi in drugimi nesrečami; za revizijo konservatorskih načrtov, ki jih pripravijo druge osebe; za sodelovanje z upravljavci spomenikov pri pripravi predlogov načrta upravljanja; za pripravo strokovnih podlag za upravne postopke, ki jih vodi ministrstvo; za oblikovanje predlogov podzakonskih aktov, oblikovanje metod in standardov za ohranitev nepremične dediščine ter za usmerjanje, usklajevanje in spremljanje njihovega izvajanja; za zagotavljanje izpopolnjevanja in izobraževanja kadrov na področju varstva nepremične dediščine; za opravljanje strokovnega nadzora nad raziskavami dediščine in arheoloških ostalin; za sodelovanje z lastniki oziroma posestniki nepremičnih spomenikov in z drugimi uporabniki dediščine; za posredovanja pojasnil, nasvetov in navodil; za opravljanje strokovnega nadzora nad posegi v dediščino in za sodelovanje pri pripravi konservatorskih načrtov in konservatorskih načrtov za prenovo, kakor naloge Zavoda oz. zaposlenih na Zavodu za varstvo kulturne dediščine Slovenije, na Službi za kulturno dediščino, opredeljuje 84. člen Zakona o varstvu kulturne dediščine (ZVKD-1; Uradni list RS, št. 16/08, 123/08, 8/11, 30/11-Odl.US, 90/12, 111/13 in 32/16).

Problematika je na dlani, ne le na OE Ljubljana, temveč na vseh 7 območnih enotah ZVKDS, kjer je skupaj zaposlenih le 12 arheologinj/arheologov, od katerih sta dva hkrati tudi vodji območnih enot in je torej narava njunega dela drugačna oz. delata na področju arheološke

dediščine zgolj v manjšem segmentu. Ob tem je ena od arheologinj še pripravnica, brez strokovnega izpita in torej še ne more povsem samostojno opravljati zgoraj navedenih delovnih obveznosti in nalog. Tako gre tudi v orisani situaciji iskati odgovore na vprašanja, ki si jih v zadnjem letu zastavljamo v okviru Slovenskega arheološkega društva in izven njega, med drugim tudi odgovor na vprašanje, zakaj se konservatorski nadzor nad raziskavami arheološke dediščine opravlja v manjšem obsegu, kot ga zahteva Pravilnik o arheoloških raziskavah, in kot bi bil – glede na razmere na arheološkem trgu – nujno potreben. Tudi odgovor na vprašanje, zakaj konservatorji ZVKDS izvajajo premalo monitoringov na arheoloških najdiščih, ogroženih s strani nepooblaščenih iskalcev z detektorji kovin, zakaj premalo popularizirajo arheološko kulturno dediščino, premalo preverjajo rezultate posnetkov z ZLS in zakaj pišejo premalo strokovnih člankov ...

Če se povrnemo k informativni analizi, je ta podala tudi vpogled v problematiko arheoloških raziskav z metodologijo vzorčenja s strojnimi testnimi sondami. Tako v strokovnih kot tudi v laičnih krogih se je v zadnjem obdobju nemalokrat pojavil očitek, da je delež strojnih izkopov na arheoloških najdiščih izjemno velik in da raziskave z delovnimi stroji prevladujejo. Iz analize je razvidno, da je bilo v šestletnem obdobju vzorčenje s strojnimi testnimi jarki načrtovano na ca. 888 hektarjih površin (raziskave ZVKDS CPA niso vključene), kar znaša ca. 39 % vseh načrtovanih arheoloških raziskav v obravnavanem šestletnem obdobju. Toda »levji delež« teh raziskav je bil opravljen na območjih obsežnih državnih prostorskih načrtov – tudi izven evidentiranih območij kulturne dediščine – kjer je potrebno na več deset hektarjih velikih površinah informacije o potencialnem obstoju arheoloških ostalin, o njihovi prostorski distribuciji in vrsti ogroženosti glede na predvidene posege pridobiti v realnih časovnih okvirjih in z relativno majhnimi razpoložljivimi finančnimi sredstvi. Če torej iz izračuna za poskus vzpostavitve bolj realne slike izločimo te najboljše posege v prostor, je slika bistveno drugačna, saj strojni jarki v tem primeru predstavljajo slabo petino (19 %) vseh, za raziskave načrtovanih površin (vzorčenje na ca. 319 ha).

Sicer pa informativna analiza kaže največjo dinamiko različnih gradbenih posegov v prostor na območju OE Ljubljana, OE Novo mesto in OE Maribor, čeprav je število načrtovanih posegov med območnimi enotami

povsem neprimerljivo, saj je bilo z OE Ljubljana v obravnavanem obdobju skoraj tisoč zadev več kot iz OE Novo mesto, ki je na drugem mestu po številu obravnavanih zadev.

Skupaj je bilo v obdobju 2012–2017 v Sloveniji načrtovanih 270 znanstvenih arheoloških raziskav in arheoloških raziskav ob prenovah kulturnih spomenikov, trgov in parkov (9 %). Dobra polovica arheoloških raziskav je bila načrtovana za potrebe izgradnje poslovnih objektov, poslovnih con, enostavnih objektov, komunalne infrastrukture, cest, parkirišč in železniške infrastrukture (52 %), 28 % za gradnjo stanovanjskih objektov ter 8 % za gradnjo kmetijskih objektov ali za ureditev kmetijskih površin. Gradbeni poseg za 3 % načrtovanih arheoloških raziskav ni bil natančneje definiran.

Znanstvene arheološke raziskave, raziskave ob obnovah kulturnih spomenikov, trgov in parkov so relativno enakomerno razporejene oz. načrtovane po celotni Sloveniji (od največ – 49 raziskav na območju pristojnosti OE Ljubljana, do najmanj – 25 raziskav na območju pristojnosti OE Piran). Načrtovanih je bilo 76 sistematičnih znanstvenih arheoloških raziskav, največ na območju pristojnosti OE Nova Gorica (16), OE Ljubljana (15), OE Kranj (14) in OE Novo Mesto (10). Arheološke raziskave so tudi pomemben segment pridobivanja novih podatkov pri prenovah starih mestnih in trških jeder in deloma parkov ter obvezni sestavni del raziskav cerkva, gradov, graščin in dvorcev. Največ arheoloških raziskav pri obnovi kulturnih spomenikov je bilo načrtovanih na območju pristojnosti OE Nova Gorica (33) in OE Maribor (25). V okviru javnega poziva MK RS za sofinanciranje predhodnih arheoloških raziskav na območju naselbinske ali vrtnoarhitekturne dediščine je bilo v letih 2016 in 2017 izvedenih 28 arheoloških raziskav, vsako leto po 14 raziskav.

Če pogledamo skupen graf, ki kaže arheološke raziskave glede na vrsto posega v prostor, je slika v celotni Sloveniji precej primerljiva. Najvišje vrednosti za celotno Slovenijo kaže krivulja v osrednjem delu grafa – pri gradnji poslovnih objektov in poslovnih con, stanovanjskih objektov, kmetijskih in enostavnih objektov, komunalne infrastrukture in cest, parkirišč in železniške infrastrukture. Nihanja krivulje grafa so po območnih enotah ZVKDS dokaj primerljiva, absolutne številke pa seveda ne, kar je gotovo tudi posledica velikosti krajevne pristojnosti obravnavane območne enote, indeksa kupne

moči prebivalstva, izraženih potreb, prostorskega načrtovanja, lobiranja ... Krivulja grafa kaže tudi na relativno »nedotakljivost« kmetijskih zemljišč, saj je bilo v šestih letih v celotni Sloveniji tam načrtovanih le 60 posegov (večinoma gre za agromelioracije, namakalne sisteme, komasacije, zasaditve, nasipavanja oz. izravnave, načrtovanje spremembe namembnosti).

Največ vlaganj v izgradnjo stanovanjskih objektov je bilo v zadnjih šestih letih na področju pristojnosti OE Ljubljana (568 stanovanjskih objektov je bilo načrtovanih na stavbnih zemljiščih znotraj arheoloških najdišč). Za primerjavo, v enakem obdobju je bila z območja pristojnosti OE Novo mesto načrtovana gradnja 91 stanovanjskih objektov, na območju OE Piran 69, po drugih območnih enotah pa od 24 do 46 stanovanjskih objektov. Tudi po številu načrtovane izgradnje komunalne infrastrukture prednjači OE Ljubljana z 256 zadevami, vsaj del te infrastrukture pa je povezan z načrtovano izgradnjo stanovanjskih in poslovnih objektov. Iz slovenskega povprečja pri načrtovanju izgradnje infrastrukture izstopa tudi OE Novo mesto z načrtovanimi 112 izgradnjami komunalne infrastrukture, sledi pa OE Maribor s 76 projekti prenove/rekonstrukcije/izgradnje komunalnih vodov. Načrtovanje izgradnje cest, parkirišč in železniške infrastrukture je – z izjemo OE Ljubljana – dokaj enakomerna po celotni Sloveniji. Na OE Ljubljana je bilo načrtovanih 83 tovrstnih projektov, na ostalih območnih enotah pa od 14 do 42. Največ poslovnih objektov in poslovnih con je bilo prav tako načrtovanih na območju OE Ljubljana (kar 183), 71 na OE Novo mesto in 57 na OE Maribor, drugje pa v povprečju 32 poslovnih objektov/poslovnih con na območno enoto.

Z načrtovanimi posegi v prostor je med arheološkimi najdišči najbolj ogrožena arheološka dediščina v arheološkem najdišču Celje (EŠD 56) in v starem mestnem jedru Celja (EŠD 55), v Ljubljani v arheološkem območju Ljubljansko barje (EŠD 9368), arheološkem najdišču Ljubljana (EŠD 329) in v kulturni krajini Ljubljansko barje (EŠD 11819), na Ptujju v arheološkem najdišču Levi breg (EŠD 9155), v Kopru v mestnem jedru (EŠD 235) in v arheološkem najdišču Koper (EŠD 236) ter v Ajdovščini v arheološkem najdišču Castra (EŠD 3). Do leta 2016 je bilo z gradbenimi posegi/legalizacijami močno obremenjeno tudi arheološko najdišče Vinji vrh pri Beli Cerkvi – Arheološko najdišče Vinji vrh – Šmarjeta (EŠD 815), ki pa je bilo nato na podlagi rezultatov raziskav na novo

opredeljeno in po varovanem obsegu zmanjšano. Od skupno 3015 zadev, obravnavanih v obdobju 2012–2017, se je na našeta arheološka najdišča nanašalo 744 vlog ali skoraj četrtnina vseh vlog.

Ob vseh zgoraj naštetih številčnih podatkih pa je potrebno zapisati tudi, da se je kakovost vlog, posredovanih na MK, v zadnjih letih močno dvignila, da je večina vlog procesno popolna, ustrezno podpisana in ožigosana. V neskladju s predpisanim obrazcem so običajno le še grafične priloge, običajno brez zarisa varovanega območja, območja raziskave in merila. Občasno se tudi še zgodi, da je k vlogi za arheološka izkopavanja priložena le izjava, da so sredstva za arheološka izkopavanja in potersko obdelavo arhiva arheološkega najdišča zagotovljena, kar pa v primeru arheoloških izkopavanj ne zadošča. Zaradi ugotavljanja izvedljivosti arheoloških izkopavanj v skladu s podanimi kulturnovarstvenimi pogoji in v skladu s strokovnimi standardi arheoloških izkopavanj je zato potrebno v primeru arheoloških izkopavanj vlogi priložiti tudi ustrezno specificirano ponudbo in pogodbo. Opozarjamo tudi, da je potrebno – kadar je za vodjo ali namestnika vodje raziskav dotični arheolog imenovan prvič – k vlogi priložiti dokazila o izpolnjevanju pogojev, ki jih ministrstvo vnese v svojo podatkovno bazo, kar v nadaljnjih postopkih omogoča hitrejšo izdajo soglasij, brez pozivov k dopolnitvi vlog.

Informativna analiza vlog/zadev za obdobje 2009–2017 je nanizala precejšnjo količino podatkov, s katerimi sva želeli avtorici orisati stanje v slovenskem prostoru glede ogroženosti arheološke dediščine z načrtovanimi obsežnimi gradbenimi posegi, analizirati spremljajoče arheološke raziskave ter opozoriti na nekatere probleme, ki jim sledimo z večletnim spremljanjem arheološkega trga. Vendar ob tem opozarjamo, da izbor podatkov in njihova interpretacija nista vedno skladna s pravili statistike kot znanstvene vede ter da so lahko v informativni analizi nenamerne napake, za kar prevzemava vso odgovornost.