

# BOHOR ŽARI...

GLASILO OBČINSKE KONFERENCE SZDL ŠMARJE PRI JELŠAH

Številka 2

Leto IX

SEPTEMBER 1987

Poština plačana pri pošti 63240 Šmarje pri Jelšah

Kozjanski Park

šP 34/354

BOHOR ...

1987

352(497.4)



000001396,2

COB1SS

KOZJANSKI PARK



zaveč

Kozjanski park trebče

podstredje (1)

inv. št. 1396

## 9. september PRAZNIK OBČINE



**OSREDNJA PRIREDITEV OB PRAZNIKU OBČINE  
ŠMARJE PRI JELŠAH BO V NEDELJO, 6. SEPTEMBRA 1987,  
OB 10.30 V BISTRICI OB SOTLI**



# OB OBČINSKEM PRAZNIKU

Poltretje leto je že divjal strahoten teror nacizma nad našim zavednim prebivalstvom in osnovne človeške pravice so bile v celoti poteptane. Ni bilo moč več vzdržati in v podpori večine prebivalstva so Kozjanski aktivisti uskladili uspešno akcijo Bračičeve brigade in Kozjanskega odreda, ki je pomenila osvoboditev Kozjega in uničenje najtrdozratnejše nemške postojanke na tem območju. Uspešna zmaga naših hrabrih borcev je imela izjemen odmev, ki je pomenil korak bližje k težko pričakovani svobodi, hkrati pa je v naših srcih trajno ostala zapisana kot spomin na našo slavno polpreteklo zgodovino. 9. september je dan, ki smo ga občani šmarske občine izbrali za svoj praznik, zdaj že tradicionalen, je pa tudi priložnost, da spomnimo novo ustvarjalno generacijo na takratni revolucionarni navdih borcev NOB, ki nam ga danes v kriznem obdobju ponekod zmanjkje. Spomnimo se tudi na ogromne žrtve, ki jih je dal ta majhen prelep konček Slovenije k naši skupni zmagi in kar težko nam je, da v razvoju nismo v celoti uresničili zadanih nalog, ki bi jih na Kozjanskem morali izpeljati.

Tudi letos bomo naredili kratek obračun o doseženem. Kljub zaostrenim pogojem gospodarjenja so se naši občani z veliko večino odločili za samoprispevek. Program se uspešno izvaja, res pa je, da smo vsakega še tako skromnega uspeha veseli, saj je rezultat bolj kot v drugih sredinah lastnega odrekanja in pridnih rok naših delavcev ter kmetov. Veliko ustvarjalnega družbenega proizvoda se vlaga v infrastrukturo, kjer se denar počasi vrača, pa vendarle lahko trdimo, da smo storili nekaj za boljše počutje in lažje delo občanov.

Letos bomo praznovali v Bistrici ob Sotli in Polju ob Sotli. Obe krajevni skupnosti si nadevata nov praznični izgled. Spadata v Spominski park Trebče, ki v zadnjem času smelejše načrtuje svoj razvoj. Doseči hočemo, da bo to območje na novo zaživelo, da se ohranijo vsi pogoji, da nam število prebivalstva ne bo več padalo, da se bodo kraji uspešno razvijali in da se bo ohranila kulturna in naravna dediščina. Menim, da smo na pravi poti, da zaživi izletniški turizem, za kar je seveda pomembna načrtovana vabljivejša ponudba. Nova delovna mesta, razvoj kmetijstva z melioriranimi zemljišči, boljša trgovska in gostinska ponudba in nekaj kilometrov novo asfaltiranih lokalnih cest in PTT linij so garancija za boljše, kvalitetnejše življenje pridnih in klenih ljudi v tem prostoru, ki jih v mnogočem veže spomin na življenje in delo rojakov, tov. Tita.

V tekočem letu se soočamo z velikimi težavami v gospodarskem razvoju. Vzroki težav so zaradi izvozno naravnega gospodarstva v veliki meri znani. Nekatera žarišča izgub smo uspeli ugasniti, vendar še ostajajo nerešeni problemi. Prisotna kadrovska problematika ne dovoljuje hitrejšega reševanja težav v nekaterih sredinah, ki so nujno potrebne preнове programov in agresivnejšega nastopa na trgu. Kljub večjim pobudam dele-

gatov na vseh nivojih in obljubam najdogovornejših funkcionarjev naši najboljši izvozniki z dobrim delom močno zaostajajo v dohodku. Težko bo zdržati in ohraniti socialni mir, če ne bo v kratkem prišlo do ustreznih rešitev v deviznem poslovanju. Bo še dolgo potrebno kričati po pravici do gospodarjenja z rezultati svojega dela?

Lahko trdimo, da se kljub velikim težavam zavest naših delavcev krepi in povečuje delovna disciplina. Fizični obseg proizvodnje je še kar ugoden, močno pa zaostajamo v osebnih dohodkih v primerjavi z republiškim povprečjem, realno nam pada tudi dohodek, predvsem zaradi znanih pogojev gospodarjenja.

Naše gospodarstvo je še vedno zelo obremenjeno z raznimi oblikami porabe. Čedalje več težav imamo pri pridobivanju solidarnostnih sredstev. Tudi stališča lanskega kongresa ZK niso rešpektirana in tako se nam še naprej dogaja, da kljub eni najvišjih prispevnih stopenj za zdravstvo še vedno zmanjkje denarja za osnovno zdravstveno dejavnost. V našem zdravstvu se kopičijo izgube, zahteve po domicolnem principu plačevanja ali po enotni rizični skupnosti za hospital pa ostajajo nerealizirane. V praksi že skoraj postaja okrnjena ustavna pravica našega občana glede enakih pogojev koriščenja zdravstvenih uslug.

Naštejmo še nekaj uspehov v preteklem letu:

nove kapacitete v zdraviliškem turizmu, pridobitev novih melioriranih kmetijskih površin, pridobitev več delovnih mest, nekaj kilometrov asfaltiranih cest, PTT priključkov in širitev vodovodnega omrežja, nova industrijska prodajalna Metke Kozje, preselitev obrata Gorenja v novo proizvodno halo, končala pa se je naša največja invensticija predelave mleka v Šmarju.

Tudi v prihodnje pričakujemo predvsem opiranje na lastne sile. Razne olajšave za vlaganje na nerazvita območja niso v celoti obrodila pričakovanj. Težko najdemo nekoga, ki je pripravljen vlagati iz drugih regij v nove

## Ob 9. septembru PRAZNIKU OBČINE

čestitajo

**SKUPŠČINA,  
IZVRŠNI SVET  
IN  
DRUŽBENOPOLITIČNE  
ORGANIZACIJE  
OBČINE  
ŠMARJE PRI JELŠAH**

akumulativne programe, programov žal mnanjka povsođ...

Porajajo se nam nove naodložljive naloge. Več kot doslej bo treba vlagati v čistejšo okolje, skupaj z ostalimi prizadetimi občinami bolj vpiti, da očuvamo naše gozdove pred propadom, saj le-ti zavzemajo 48% površine naše občine. Vrniti bo treba življenje v nekatere naše mrtve vode, očuvati pred onesnaženjem še zdravo, neokrnjeno naravo.

Še in še je nalog pred nami. Ne bo nam zmanjkalo optimizma! Prebrodli bomo težave, ki se občasno porajajo v združenem delu. Računamo na delavsko solidarnost, ki do zdaj ni nikoli zatajila. Delovna mesta moramo ohraniti, sdaj ima naša občina že tako eno najnižjih stopenj zaposlitve v republiki. Vse kaže, da se bo v kmetijstvu nekaj premaknilo in to nas posebej ohrabruje. Stroka in znanje pridobivata na veljavi, prihajajo nove generacije študentov na vseh stopnjah šolanja, ki želijo delati doma in so za razvoj svoje družbenopolitične skupnosti živo zainteresirani.

Vsem občanom občine Šmarje k prazniku iskreno čestitam in želim uresničitev osebnih želja ter skupno zastavljenih razvojnih ciljev.

Predsednik  
Skupščine občine  
Veljko KOLAR



## Naši dosežki v obdobju enega leta

Obdobje enega leta med občinskima praznikoma, v katerem ocenjujemo dosežke na gospodarskem socialnem in infrastrukturnem področju, je potekalo v izjemno težkih pogojih gospodarjenja. Gospodarsko krizo je spremljalo vrsto interventnih zakonov in drugih predpisov, ki so na hitrejši gospodarski razvoj delovali bolj negativno kot pozitivno. V takšnih pogojih pa je govoto težje uresničevati cilje resolucije v manj razviti občini, kot je naša, saj povsod primanjkuje sredstev za nove investicije in nova delovna mesta.

V Resoluciji o politiki izvajanja družbenega plana v letu 1987 smo zastavili dokaj smelo cilje na področju rasti industrijske proizvodnje, izvoza in zaposlovanja. Zaviralno delovanje devizne zakonodaje, pomanjkanje nekaterih materialov iz uvoza, zmanjšanje kupne moči in s tem padec povpraševanja po nekaterih proizvodih so med drugim prispevali k padcu rasti industrijske proizvodnje. Ta je beležila znižanje že v prvih treh mesecih letošnjega leta, saj je bila v primerjavi z enakim obdobjem lanskega leta nižja za dobra 2%, ob polletju pa za 1,6%. Zmanjšalo se je tudi število gostov, ki so koristili turistične kapacitete na območju naše občine, vendar se je izboljšala njihova struktura v korist tujih gostov. Doseženi pa so bili dobri rezultati pri odkupu kmetijskih proizvodov.

Ob splošnem padcu izvoza v SFRJ in SRS beležimo v naši občini nasprotno dobre rezultate, saj se je izvoz po polletnih rezultatih realno povečal za 32% tako, da dosegamo kar 8,2 kratno pokritost uvoza z izvozom. Najbolj so povečali prihodek na tujem trgu Vital Mestinje, Atomske toplice, KK Hmezad, Zdravilišče Rogaška Slatina, LI Bohor Mestinje. Visok delež izgub v dohodku gospodarstva, ki je bil prisoten konec lanskega leta in ob prvem tromesečju letos, se je zmanjšal od 5 na 2%. Izgube ob polletju znašajo skupaj 698.894 tisoč od tega v gospodarstvu 291.484 tisoč din. Izguba je ob polletju izkazala 6 TOZD s skupaj 1753 zaposlenimi, ob tromesečju pa 11 TOZD z 2.123 zaposlenimi. Število zaposlenih se je v gospodarstvu povečalo v obdobju I—VI v primerjavi z enakim obdobjem lanskega leta za 5, v letošnjem letu pa je gospodarstvo zaposlilo do konca junija cca 130 novih delavcev. Če primerjamo dosežene rezultate — celotni dohodek, dohodek in sredstva za akumulacijo, smo dosegli v občini ob polletju ugodnejše stopnje rasti kot regijsko gospodarstvo. V razmerju do regije beležimo tudi boljše rezultate kakor ob tromesečju, ko je bilo najbolj očitno zaostajanje pri rasti sredstev za akumulacijo. Pri tem seveda ne smemo prezreti, da je kljub ugod-

nemu indeksnemu povečanju sredstev za akumulacijo ob polletju, stopnja akumulativne sposobnosti gospodarstva še vedno mad najnižji mi v regiji.

Osebnih dohodki so bili v letošnjih prvih mesecih gotovo v "središču pozornosti", saj smo ob na hitro sprejeti interventni zakonodaji iz meseca v mesec iskali ustrezne rešitve za tiste TOZD, ki po določenih interventnih zakonov niso bile "uskajene". Precaj novosti pri razporejanju sredstev za osebne dohodke in skupno porabo pa je prinesel nov Družbeni dogovor na tem področju, ki bo zaživel v drugem polletju letošnjega leta. Posebej pa moramo poudariti, da je bila v gospodarstvu kot celoti dosežena rast osebnih dohodkov ob koncu lanskega leta in v prvih treh mesecih letos vsklajena z rastjo dohodka.

Na področju družbenih dejavnosti smo konec lanskega leta izvedli sanacijo osebnih dohodkov, kar pomeni, da smo vskladili raven osebnih dohodkov delavcev v šolstvu, zdravstvu in socialnem varstvu zaradi večletnega zaostajanja za osebnimi dohodki delavcev v gospodarstvu. V letošnjem letu usklajevanje osebnih dohodkov poteka tekoče - mesečno, vendar zvezna interventna zakonodaja omejuje razpoložljiva sredstva za družbene dejavnosti, zato bo zlasti v drugem polletju težko vskladiti rast osebnih dohodkov in materialnih stroškov v izvajalskih organizacijah z razpoložljivimi sredstvi SIS. Z vidika občine je nerešljiva situacija v zdravstvu, saj bo ob izkazani izgubi v polletju (450 mio din), nadporečni prispevni stopnji in limitu dovoljene porabe, ki ga postavlja interventni zakon, potrebno iskati rešitve oz. sredstva zunaj občine — v solidarnosti na ravni republike.

V resolucijo smo letos zapisali tudi vrsto novih investicij. V nadaljevanju navajamo tiste, ki se že realizirajo in tiste za katere so stekle vse potrebne priprave za realizacijo:

### 1. Trgovsko poslovni center Rogaška Slatina

Po terminskem planu, ki je bil sprejet na seji Projektnega sveta SOZD MERX je predvidena pridobitev gradbenega dovoljenja do 15. 9. 1987 in dokončanje gradnje 31. 5. 1988.

### 2. Avtobusna postaja Rogaška Slatina

Izgradnja prve faze avtobusne postaje se je pričela v avgustu 1987.

### 3. Sirarna v Šmarju pri Jelšah

Modernizacija Sirarne je končana in pričetek proizvodnje v novih prostorih je predviden 4. 9. 1987.

### 4. Metka Kozje - nova proizvodno skladišna hala

Pričetek izgradnje nove hale je predviden v septembru 1987.

### 5. Gorenje Bistrica ob Sotli

Preselitev obrata iz stare šole v novo proizvodno halo je predvidena ob koncu septembra 1987.

### 6. Obvoznica Rogaška Slatina

Dela na izgradnji tretje etape obvoznice Rogaška Slatina so se pričela v avgustu 1987.

### 7. Čistilna naprava Rogaška Slatina

Po terminskem planu, ki ga je predložil Gokop Rogaška Slatina, je pričetek izgradnje ČN predviden 16. 11. 1987.

### 8. Benzinska črpalka na obvoznici Rogaška Slatina

Pričetek izgradnje benzinske črpalke je predviden v septembru 1987.

### 9. Vital Mestinje

V letošnjem letu je predvidena modernizacija opreme ter nabava koncentracije. Koncentrator je že naročen.

### 10. Atomske toplice Podčetrtek

V letošnjem letu je bila izvršena razširitev campa.

### 11. Bohor Mestinje

V letošnjem letu je bila dokončana vezna hala, v jeseni je še predviden pričetek izgradnje nadstreška na žagalnici.

### 12. Zdravilišče Rogaška Slatina

Letos je bila dokončana obnova Zagrebškega doma, predvidena pa je še adaptacija hotelov Trst, Slatinski dom in stare direkcije (YU butik, Medex).

### 13. Steklarna BK Rogaška Slatina

Izvršen je bil remont kislinske polirnice v Dekor Kozje.

### 14. Družbene dejavnosti

Zgrajeno je bilo zaklonišče pri OŠ Ratanska vas v Rogaški Slatini, v pripravi je dokumentacija za izgradnjo osnovne šole Dobovec in usposobljeni so prostori za preselitev in razširitev otroškega vrta v Bistrici ob Sotli.

### 15. Radio Šmarje

Vplačana in naročena je oprema za UKV oddajnik Radia Šmarje, oddajnik bo pričel delovati spomladi 1988.

Konec leta 1986 je bil izglasovan nov samoprispevek. 85% sredstev samoprispevka je namenjenih realizaciji programov krajevnih skupnosti, ki zajemajo izgradnjo cest, PTT omrežij, vodovodov in drugih infrastrukturnih objektov. Skupaj s sredstvi ustreznih samoupravnih interesnih skupnosti in delom občanov, tudi v zadnjem letu beležimo vrsto novih investicij.

Marta Vahčič



## KORSOVIH 40 LET

DO Konfekcija oblačil Rogaška Slatina KORS praznuje letos 40-letnico svojega obstoja.

Razvojna pot tega danes 520 članskega kolektiva je bila podobna številnim drugim povojnim podjetjem. Začelo se je s sposobnimi in podjetnimi ljudmi, ki so združili svoje sposobnosti in delo v majhni delavnici. Veliko znanja, prizadevanja in odpovedovanja je bilo potrebno, da je iz skupine mojstrov, ki so bili strokovno jedro, zrasla sodobna konfekcijska tovarna.

Na razvojni poti je bilo veliko pomembnih mejnikov, ki označujejo rast tega kolektiva. Združevanje večjih delavnic leta 1953, postavljanje novih obratov v Rogaški Slatini in Rogatcu v letu 1959, 1968 preselitev v nove prostore na sedanji lokaciji, leta 1973 povečanje proizvodnih prostorov tako, da so s postopnim dograjevanjem in delom v dveh izmenah ustvarjeni pogoji za delo v sedanjem obsegu.



V zadnjih desetih letih kolektiv ni bistveno naraščal v številu zaposlenih. Celo zmanjšalo se je število zaposlenih v matični delovni organizaciji. Proizvodne kapacitete je v zadnjih letih intenzivneje povečeval v kooperaciji z drugimi proizvajalci širom Jugoslavije. V priemrih Ortekse in Novosti iz Debra je sovlagal sredstva in znanje v postavitev novih konfekcijskih obratov, kjer v okviru poslovno-tehničnega sodelovanja proizvaja Korsov program 250 delavcev.

V KORS-u je že zgodaj dozorelo spoznanje, da je prisotnost na mednarodnem tržišču tisto pravo potrdilo kvalitete in konkurentnosti v tej dejavnosti. Od 30% kapacitet pred desetimi leti je danes že dve tretjini proizvodnje v KORSU- namenjene na zahtevna konvertibilna področja v ZRN, ZDA, Švici, Švedski. Poleg tega pa so izdelki KORS-a prisotni na vzhodnoevropskem trgu (ČSSR, DDR).

Intenzivna rast konfekcijskih obratov po Jugoslaviji, ki so zaradi cenenosti naložbe po delovnem mestu postali v marsikaterem okolju ključna dejavnost za odpravljanje nezaposlenosti, ima za posledico presežek ponudbe nad povpraševanjem na domačem trgu. Veliko bolje ni tudi na mednarodnih tržiščih, saj so podobno ravnale tudi države, ki trkajo na vrata razvitega sveta s svojo ceneno delovno silo. V takih razmerah bo odločilno za obstanek in perspektivo slehernega gospodarskega subjekta te dejavnosti kvaliteta in visoko produktivna proizvodnja. Za takšno perspektivo se pripravljata tudi KORS. Prizadeva si ujeti korak s časom pri modernizaciji poslovanja in tehnološki posodobitbi proizvodnje. Žal sedanje prilike v našem gospodarstvu niso najbolj naklonjene takim prizadevanjem. Čeprav gre za proizvodnjo, ki je visoko devizno aktivna, predstavlja uvoz potrebne opreme za nujno tehnološko posodabljanje bistveno oviro in negotovost.

Franc Mlaker

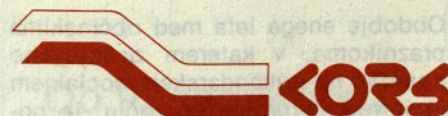
## VINSKA KLET BO

Šmarski kmetijski kombinat se je odločil za fazno izgradnjo. V prvi fazi bodo predelali od 800 do 1000 ton grozdja. Negovanje in polnjenje vina v Šmartnem.

Ideja o gradnji vinske kleti v šmarski občini je bila prisotna že nekaj časa, a zaradi več vzrokov do realizacije ni prišlo. Šmarski kmetijski kombinat pa je v letošnjem letu le pristopil k izdelavi investicijskega programa, kar pomeni, da ideja postaja realnost. Odločili so se, da bodo vinsko klet gradili postopoma, saj jim to narekuje oteženi pogoji investiranja. To pomeni, da bodo v začetnem obdobju

samo sprejemali in predelovali grozdje v mošt, negovanje in polnjenje vina pa bo potekalo v sodelovanju z Vinom Šmartno. Zaenkrat bo to najugodnejša rešitev, saj Kmetijski kombinat v prvi fazi ne bo sposoben zgraditi tudi polnilnice, poleg tega še nima razvitega trga, kamor bi prodajal vino, interese Vina Šmartno pa je, da dobi čimbolj kakovostno vino.

"Mi smo, razen Lenarta, edino področje, ki nima svoje predelave grozdja", je povedal predsednik kolektivnega poslovnega organa Kmetijskega kombinata Hmezad Šmarje, Zlatko Hohnjec. "Če želimo šmarsko-virštanjski okoliš afirmirati, je torej nujno potrebno priti do predelave



KONFEKCIJA OBLAČIL  
ROGAŠKA SLATINA

"KORS" - proizvajalec ženske, moške in otroške konfekcije s 40-letno tradicijo želi vsem poslovnim partnerjem in potrošnikom obilo delovnih uspehov ob prazniku občine Šmarje pri Jelšah.

grozdja v kakovostni Virštančan. Predelava pa bo pomembna tudi zato, ker se bo v občini ohranjal del dohodka iz vinogradništva, ki se je vse do sedaj odlival drugam."

Glede na to, da je na področju združnih enot Imeno, Kozje in Bistrica ob Sotli dve tretjini vinogradov, bodo vinsko klet gradili v Imenem. Prva faza, to je izgradnja objekta, v katerem bo sprejemno korito, stiskalnica, pecljalnik in štiri večje posode za skladiščenje mošta, bo veljala 975 milijonov dinarjev. Da bi se izognili bančnim virom, računajo na pomoč sovlagateljev, predvsem Ere iz Velenja in izdelovalcev opreme, del sredstev pa bodo skušali pridobiti tudi iz sklada za manj razvite. Finačna sredstva bodo torej zagotovili pod najbolj ugodnimi pogoji, da bi se s tem izognili nastajanju morebitnih težav pri poslovanju Kmetijskega kombinata v naslednjih letih.

Po programu bi morali z gradnjo vinske kleti pričeti konec septembra, saj bo do takrat nared projektna dokumentacija in vsa dovoljenja, z gradbenimi deli pa naj bi končali do zime. Hkrati bod naročili vso opremo, ki bo po zagotovilih izdelana do marca prihodnje leto in tako bi jo lahko namestili že do konca maja. S tem bo klet pripravljena za sprejem grozdja.

V prvi fazi bo, kot rečeno, omogočala prevzem od 800 do 1000 ton grozdja, kasneje pa tudi do dva tisoč ton grozdja na leto, saj bo objekt grajen tako, da bo dovoljeval še eno prevzemno mesto in namestitev dodatnih stiskalnic. Pričakujejo, da bo takšne količine grozdja mogoče odkupiti postopoma do leta 1995, saj je bilo v zadnjih dvajsetih letih obnovljenih blizu 700 hektarjev vinogradov.

Darja Lojen



## Dobitniki priznanj občine Šmarje pri Jelšah za leto 1987

Žirija za priznanja občine Šmarje pri Jelšah je na podlagi 213. člena statuta občine Šmarje pri Jelšah in določil odloka o priznanjih občine Šmarje pri Jelšah marca letos objavila razpis za podelitev priznanj občine Šmarje pri Jelšah. Žirija za priznanja občine je o prispelih predlogih za podelitev občinskih priznanj razpravljala 1. junija 1987 in posredovala predlog za dobitnike priznanj občine Šmarje pri Jelšah vsem trem zborom občinske skupščine, ki so na seji 1. julija 1987 odločili, da prejmejo:

### PLAKETA "9. september"

Gorenje Titovo Velenje  
**DO GOSPODINJSKI APARATI**  
za prispevek k hitrejšemu gospodarskemu razvoju občine, še posebej za izgradnjo obrata v Bistrici ob Sotli

Franc BUT iz Kostrivnice  
za dosežene uspehe na področju predelave mleka in dolgoletno družbenopolitično ter društveno aktivnost

Drago KUNEJ iz Bistrice ob Sotli  
za dolgoletno požrtvovalno in ustvarjalno delo v krajevni samoupravi ter v družbenopolitičnem življenju kraja in občine

### PRIZNANJE "9. september"

Franc ČERNELČ iz Bistrice ob Sotli  
za ustvarjalnost na kulturnem področju, za družbenopolitično aktivnost in izvirnost na delovnem področju

Jože ČERNEZEL iz Šmarja pri Jelšah  
za prispevek pri razvoju TOZD Konfekcija posteljnega perila Kozje ter za uveljavljanje programa modne in športne konfekcije, ki je konkurenčen na svetovnem trgu

Ruža ČOBIČ iz Rogatca  
za angažiranje pri ohranjanju in varovanju naravne in kulturne dediščine ter za družbenopolitično aktivnost v krajevni skupnosti

Jože JAKOŠ iz Šmarja pri Jelšah  
za dolgoletno uspešno in ustvarjalno delo na področju vzgoje in izobraževanja ter kulture v občini

Kristina SKUBE iz Šmarja pri Jelšah  
za prispevek k podružabljanju splošne ljudske obrambe in izjemne dosežke na delovnem področju

Marjan TOVORNIK iz Zagorja  
za dolgoletno in plodno delo v krajevni skupnosti Zagorje in za prispevek pri razvoju kooperantskih odnosov v občini

Silva VERHOVNIK iz Rogaške Slatine  
za uspešno vodenje ekspoziture Službe družbenega knjigovodstva v Šmarju pri Jelšah in dolgoletno družbenopolitično aktivnost

Martin VRENKO iz Sedlarjevega  
za ustvarjalen prispevek k razvoju krajevne skupnosti Polje ob Sotli, za aktivnost v družbenopolitičnih organizacijah in društvih

### DENARNE NAGRADE

Krajevna organizacija ZZB NOV Bistrice ob Sotli v višini 120.000 din za aktivnost v krajevni samoupravi, za prenašanje revolucionarnih tradicij na mlado generacijo in za skrb pri urejanju Spominskega parka Trebče

Osnovna organizacija ZSMS Zibika v višini 60.000 din za vsestransko aktivnost v krajevni skupnosti, zlasti za dosežke na kulturnem področju

Kulturno društvo Bistrice ob Sotli v višini 60.000 din za uspehe pri organizaciji kulturnega in družabnega življenja v kraju ter za razvijanje sekcijjskih oblik dela.

## Priznanja in nagrade "Inovator 1987"

Občinska raziskovalna skupnost Šmarje pri Jelšah in Občinska konferenca SZDL Šmarje pri Jelšah podeljmeta nagrade in priznanja "INOVATOR 1987" naslednjim avtorjem:

- BOŽIDARJU PLAVČAKU iz Zdravilišča Rogaška Slatina drugo nagrado Inovator 1987 s priznanjem za tehnično izboljšavo "Montaža stikalnih ur na velike pralne stroje".
- ANTONU BRANTUŠU iz Steklarne Boris Kidrič, TOZD Dekor Kozje drugo nagrado Inovator 1987 s priznanjem za tehnično izboljšavo "Izdelava montažne glave za diamantni brus".
- BOŽIDARJU PLAVČAKU iz Zdravilišča Rogaška Slatina tretjo nagrado s priznanjem Inovator 1987 za tehnično izboljšavo "Dozator za varikino na pralnih strojih".



**bohor**

**Lesna industrija  
Šentjur pri Celju**

**TOZD LESNA OPREMA MESTINJE  
ŽAGA KOZJE**

### ČESTITA

### OB OBČINSKEM PRAZNIKU

#### Nagrade s priznanji "Mladi v korak s časom" prejmejo:

- prvo nagrado s priznanjem "Mladi v korak s časom" prejmejo:
  - učenec Miha Božiček
  - učenka Nataša Amič
  - mentorica Danica Amič iz OŠ Šmarje pri Jelšah za raziskovalno nalogo: "Raziskava odpadne vode iz Vitala Mestinje".
- drugo nagrado s priznanjem "Mladi v korak s časom" prejmeta učenc Sandi Kidrič in avtor, mg. Šmigoc Karel iz OŠ Šmarje pri Jelšah, za raziskovalno nalogo: "Fotografija s koherentno svetlobo".
- priznanje "Mladi v korak s časom" prejmejo učenci biološkega in kemičnega krožka na OŠ Boris Kidrič Rogaška Slatina za aktivnosti s s področja "Varstva življenjskega okolja".

Posebna priznanja za izredno aktivnost pri realizaciji raziskovalnih nalog ali za pospeševanje raziskovalne in inovativne dejavnosti v delovni organizaciji prejmejo:

- Gorenje GA TOZD Kondenzatorji Rogatec za izredno aktivno in množično inovativno dejavnost v delovni organizaciji.
- Zdravilišče Rogaška Slatina, TOZD Center za raziskavo mineralnih vod za pristop k realizaciji številnih raziskovalnih nalog z zdravstvenega področja.
- TOZD Pekarna in slaščičarna Rogaška Slatina za izredne aktivnosti pri realizaciji raziskovalne naloge "Dietetični pekovski izdelki s povečano vsebnostjo magnezija".

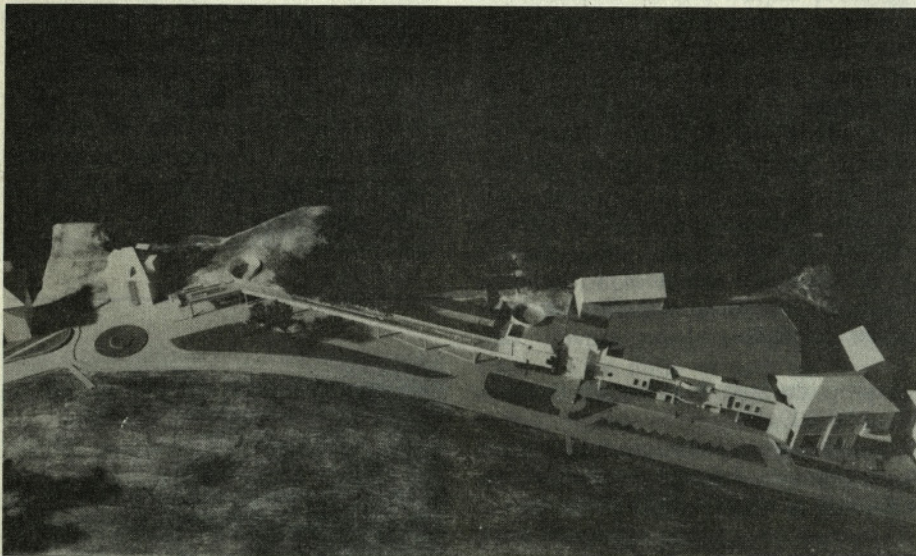


## Avtobusna postaja in poslovno-trgovski center v Rogaški Slatini

Stekla so začetna gradbena dela pri gradnji avtobusne postaje v Rogaški Slatini. Do III. gradbene faze bo objekt zgrajen konec tega leta, dokončan pa bo predvidoma v letu 1988. Z dokončanjem te gradnje bo Rogaška Slatina pridobila arhitektonsko zanimiv objekt ter odpravila star in žgoč problem. V objektu bo prostorna čakalnica, prometni uradi, pivnica ter dva do trije manjši lokali, primerni za razne dejavnosti. Zgradba bo imela pokrite perone in hodnike ter šest postajališč za avtobuse.

Kidričeva 13 (Evropa). Vse poslovno-trgovske zgradbe bodo arhitektonska celota in zgrajene v sledečem zaporedju (smer S-J):

- zgradba PTT
- zgradba LB-SB Celje
- trgovska zgradba, v kateri bo na voljo več raznih trgovskih programov; nosilca teh programov bosta Tkanina Celje in TDO Jelša Šmarje pri Jelšah
- rekonstrukcija zgradbe Kidričeva 13 (Evropa) v spodnji etaži, kjer bo tozd Pekarna in slaščičarna iz



V južnem delu tega območja pa tečeju zadnje priprave za pričetek gradnje poslovno-trgovskega centra. Ta bo med objektom avtobusne postaje in poslovno-stanovanjskim objektom

Rogaške Slatine ponudila dosednji program iz sedanjega lokala, TDO Jelša pa bo uredila gostinski lokal.

Vlado Kučan

## Ni več možno živeti brez zavarovanja

Zavarovalna polica postaja nujnost posameznika in gospodarskih subjektov. Življenja si skoraj ne moremo zamisliti brez požarnega zavarovanja, zavarovanja avtomobilske odgovornosti, ki ščiti ogrožence v prometu, le-to je po zakonu obvezno, in cele palete drugih zavarovanj. Izreden razvoj dosegajo kmetijska zavarovanja, tako v družbeni proizvodnji hrane kot v kmetijskih gospodarstvih, naprimer: zavarovanja posevkov in plodov proti spomladanski pozebi in toči, ki neusmiljeno uničuje dragocene kmetijske proizvode; velik pomen pri prireji mesa imajo zavarovanja živali. Na tem področju postaja že vzorno sodelovanje veterinarskih služb in zavarovalne skupnosti Triglav. Predvsem je to sodelovanje usmerjeno v skupne aktivnosti na področju preventive, ki naj bi zagotovila rast zdrave živine in s tem kvalitetno prirejo mesa in proizvodnjo kvalitetnega mleka. Osnovni cilj vsakega zavarovanja je ekonomska varnost posameznika oz. občana in

gospodarska varnost OZD-da.

Preko sklenjenih zavarovalnih pogodb se tako oblikujejo zadostna zavarovalna sredstva za obnovo premoženja, ki je uničeno v stihiji oz. nenadnih dogodkih.

Osnovno načelo našega socialističnega zavarovalstva je načelo **vzajemnosti in solidarnosti**, ki pomeni, da zavarovanci združujejo sredstva v obliki zavarovalnih premij za nadomestila škode tistemu med njimi, ki jo utрпи.

Zavarovalstvo tako postaja najboljša oblika družbeno organizirane solidarnosti.

Še vedno pa ni prav, da v primeru večjih naravnih nesreč (toča, poplava, vihar) niso občani, ki imajo dobro sklenjene zavarovalne pogodbe in dobijo tako primerne odškodnine, deležni enake družbene pomoči kot tisti, ki nimajo sklenjenih zavarovalnih polic.

Vedno bolj pomembne postajajo v zavarovalstvu aktivnosti na področju preventive, ki postaja ena izmed osnovnih nalog zavarovalnega procesa, oblikovanje preventivnih skladov je tudi formalno urejeno, tako da se ta sredstva oblikujejo kot delež brutto premij določenih vrst zavarovanj.

Preventivna dejavnost se odraža v preprečevanju nastajanja zavarovalne nevarnosti. Z uspešno zavarovalno preventivo je naprimer preprečen požar v proizvodnji; s tem ni ohranjen le gradbeni objekt, oprema in proizvodna sredstva, marveč tudi proizvodni proces; zagotovljena je socialna varnost delavcev in končno je zagotovljeno ustvarjanje nove vrednosti.

Ukrepi zavarovalne represije pa se odražajo v smeri zmanjšanja delovanja že nastalih škodnih dogodkov.

Zavarovalna dejavnost se vključuje s preventivnimi in represivnimi ukrepi predvsem na področjih:

- požarnega varstva,
- varstva v prometu,
- varstva pri delu,
- obramba proti toči in povodnji,
- razne oblike preventivne vzgoje,
- zdravstvenega varstva živali,
- ekologije in zaščite okolja, itd.

Vsekakor obstajajo na teh področjih delovanja zavarovalne preventive in represivne velike možnosti delovanja, predvsem v sistematičnem raziskovanju vzrokov škod in organiziranem sodelovanju z vsemi družbenimi institucijami, ki se profesionalno ukvarjajo s to dejavnostjo.

Preventiva v zavarovanju uresničuje enega izmed temeljnih ciljev zavarovalnih procesov, t.j. **večjo gospodarsko varnost** narodnega gospodarstva.

Manj škode pa pomeni tudi ustvarjanje pogojev za relativno cenejše zavarovanje in seveda tudi ohranjanje proizvedenih novih vrednosti v narodnem gospodarstvu.

Dobro sklenjeno zavarovanje torej pomeni nemoten proces proizvodnje in mirno življenje.

V pogojih visoke inflacije pa je nujno tudi pravočasno prilagajanje in spreminjanje zavarovalnih pogodb, tako da se ohranja vrednost zavarovalne zaščite!

Ivan Mirnik



**ZAVAROVALNA SKUPNOST TRIGLAV, Območna skupnost Celje, čestita ob prazniku občine Šmarje pri Jelšah.**



## Umiranje gozdov v šmarski občini

Pojav propadanja gozdov je v srednji Evropi znan že več desetletij. Pričel se je s postopnim pešanjem vitalnosti jelke in njenih počasnim, toda nezadržnim sušenjem, katerega smo tudi v Sloveniji spremljali že od leta 1962. V našem okolju smo ga zaznali najprej na pogorjih Boča in Bohorja, kasneje pa na vseh ostalih rastiščih. Posamično propadanje gozdov smo pripisovali lokalnim onesnaževalcem, ko so termoelektrarne, pražarne kovin, v manjši meri tudi gospodinjska kurišča. V naši občini smo imeli manjše žarišče ob obeh steklarskih obratih v Rogaški Slatini, kjer pa se je z novo, čistejšo tehnologijo emisija žvepljenih in fluornih sestavin ublažila.

Po letu 1981 se je v prostoru ZR Nemčije, Češke in DR Nemčije umiranje gozdov spremenilo iz kroničnega v akutno stanje. Na več tisoč hektarjih so ogolela ogromna pobočja in od nekdanjih gozdov so štrlela v nebo samo posamična suha debla. Pa tudi iz ostalih srednjeevropskih in skandinavskih dežel so prihajala vedno bolj dramatična poročila o propadanju gozdnih ekosistemov. Vzroke degradacije gozdov so znanstveniki pripisali globalnemu onečnjenju ozračja. V strupenem koktajlu imajo največji delež žveplene in dušične spojine, razni fitooksidanti, težke kovine in strupeni ostanki agrokemikalij.

Z nekajletnim zamikom so se posledice onesnaženja pričela pojavljati tudi v tistih predelih Slovenije, kjer ni bilo v bližini večjih onesnaževalcev. Zato je Inštitut za gozdno in lesno gospodarstvo iz Ljubljane skupno z gozdnogospodarskimi organizacijami leta 1985 pristopil k prvemu popisu zdravstvenega stanja slovenskih gozdov. Računalniško obdelani podatki so bili objavljeni leto kasneje. Izsledki pa so bili bolj neugodni, kot smo si jih zamišljali. Pokazalo se je, da je več kot polovica naših gozdov obolenih in da je več ko 20% gozdov zelo ogroženih ali v propadanju. Ker so podatki obdelani po gozdnogospodarskih območjih, gozdovi naše občine pa leže v območju GG Celje in Brežic, veljajo za šmarske gozdove vmesne vrednosti. Te so razvidne iz grafičnega prikaza.

Iz skice je razvidna manjša obolenost gozdov v občini, kot je povprečje republike. Toda ta slika je žal samo navidezna. Natančnejše raziskave, ki so potekale vzporedno s popisom, ne izvemajo naših gozdov iz katastrofalnega stanja. V letu 1986 je Inštitut za biologijo opravil analizo kromosomskih sprememb na koreninah smreke. Iz teh ugotovitev izhaja, da je poškodovanost dedne snovi v gozdovih obeh gozdnogospodarskih organizacij med najvišjimi v Sloveniji. Ci-

togenetska indikacija je natančnejša metoda in lahko odkrije poškodbe prej, kot so vizuelno zaznavne.



Tako umirajo naši gozdovi

Stanje pa je srehljivo tudi zaradi ostalih tegob, ki v vedno večjem obsegu ogrožajo gozdove. Poleg jelke izginja iz naših gozdov tudi brest. Podobna usoda bo doletela tudi domači kostanj, če se širjenje rakastega obolenja ne bo ustavilo. V zadnjih letih so bili gozdovi pogosto poškodovani zaradi vremenskih ujm, kot so moker sneg, orkanski veter in žled. Plemenite listavce - javor in jesen - ogroža parkljasta divjad. Z vedno večjimi napori obvladujemo nevarno širjenje lubadarjev. Posledica delovanja vseh teh neugodnih činiteljev je ekološko

razrahljano ravnotežje gozdov. Fiziološko oslabiljene gozdove napadajo v zadnjem času škodljivci, ki so bili doslej znani kot povsem nenevarni člani gozdnih biocenoz. Tako je lani močno napadel bukove gozdove rilčkar skakač za rjavenje bukovih listov pa so najprej dolžili černobilsko nesrečo. V letošnjem letu pa se je na bukvi pojavilo glivično obolenje, katerega smo sprva pripisovali ožigu od strupenih plinov. Natančnejše mikroskopske preiskave pa so odkrile glivo, ki tako kot bukov skakač zmanjšuje vitalnost in prirastek gozdov.

Stanje gozdov se tako nezadržno slabša. Potrebna bi bila dodatna sredstva za sanacijo, teh pa gozdarstvo nima. Poslabšanje splošnega gospodarskega stanja, zlasti v lesnopredelovalni industriji, se je odrazilo na ekonomski moči gozdarstva, ki se že približuje nivoju, pri katerem se prične boj za preživetje.

Gozdarstvo nima nobenih možnosti, da bi vplivalo na zmanjšanje onesnaženja in s tem na ohranitev našega okolja. Gozdarji bolna drevesa posekajo in na ta način odstranimo posledice obolenja, ne moremo pa s tem odstraniti vzrokov, ki so tako magično vtanki v človekovo zmotno računico. S takojšnjim posekom umirajočih dreves nenehno vzdržujemo lažno podobo o navidezno zdravih gozdovih. Priložnostni obiskovalci in nestrokovnjaki imajo tako pred sabo vedno higiensko čiste gozdove in ne verjamejo, da je stanje skrajno kritično. Še manj je takih, ki bi se predali zaskrbljenemu razmišljanju o kroničnih učinkih genotoksičnih polutantov, ne le na rastlinah in gozdovih, temveč tudi na živalih in ne nazadnje na nas - ljudeh. S takim odnosom si človek resnično žaga vejo, na kateri živi.

Mitja Cimperšek



**ISKRENE ČESTITKE  
OB PRAZNIKU**

**ž e l i**

**KOLEKTIV  
ZDRAVILIŠČA  
ROGAŠKA SLATINA**



**DELAVCI  
STEKLARNE  
"BORIS KIDRIČ"**

**VAM ŽELIJO**

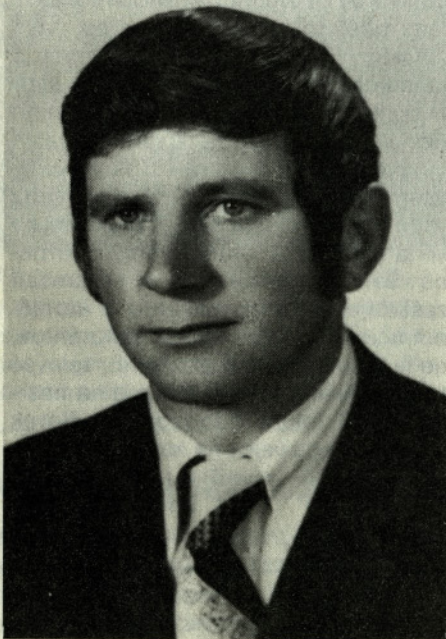
**OB PRAZNIKU ŠE MNOGO  
DELOVNIH USPEHOV**



## Letošnji gostiteljici praznika občine Šmarje pri Jelšah

V leto 1985 segajo prvi pisani dokumenti o današnji Bistrici ob Sotli, ki je v svoji zgodovini menjala več imen, od Leskovca do Sv. Petra pod Sv. Gorami in današnje Bistrice.

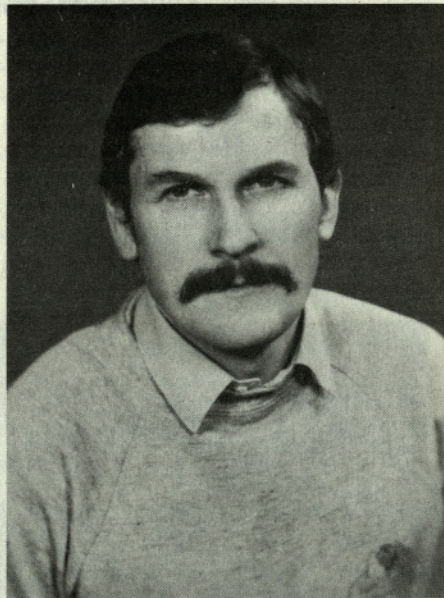
Če pogledamo osebno izkaznico te krajevne skupnosti, najdemo v njej med drugim zapisano tudi to, da živi danes v vaseh Bistrica ob Sotli, Črešnjevca, Dekmanca, Hrastje, Križanvrh, Kunšperk, Ples, Polje, Trebče, Srebrnik in Zagaj nekaj več kot 1.700 ljudi; pred vojno jih je bilo okoli 4.000. Slaba četrtina jih je zaposlenih, ostalim predstavlja osnovni vir preživljanja kmetijstvo. Pa tudi večina tistih, ki hodijo v službo, pretežni del denarja vlaga v kmetijstvo, ki je v desetletjih povojnega razvoja doseglo viden napredek. Mnogo kmetij je posodobljenih, zgrajeni so novi hlevi, obdelava zemlje je mehanizirana. Z melioracijo Kunšperskega polja bo pridobljenih novih nekaj sto ha obdelovalne zemlje.



*Franc OMERZU, predsednik skupščine krajevne skupnosti Bistrica ob Sotli: Težki vojni časi, ko je bila večina prebivalcev izseljenih v Nemčijo, in povojna obnova so združili ljudi v skupnih prizadevanjih za lepši jutri. S slogom in pripravljenostjo bomo tudi v bodoče uresničevali sprejete načrte*

Bistričani so zaposleni v okoli 90 delovnih organizacijah. Nekaj jih dela v domačem kraju, največ — okoli 70, v "Gorenjevem" obratu, ostali pa se vozijo v Šmarje, Kozje, Štore, Celje, Senovo, Krško, Brežice in celo v Zagreb. V Štore in Senovo vozita delavska avtobusa. Seveda je želja vseh, da bi jih še več delalo doma. Pri tem mislijo zlasti na "Gorenje", čeprav zaposluje predvsem žensko delovno silo. S selitvijo obrata v nove proiz-

vodnje prostore bo na voljo novih 20 delovnih mest; upajo da predvsem za delavce iz domače krajevne skupnosti.



*Jože PREGRAD predsednik sveta krajevne skupnosti Bistrica ob Sotli: Tudi v prihodnje bomo le z medsebojnim razumevanjem in sodelovanjem dosegali željene cilje; med že zapisane spada tudi skrb za varstvo našega okolja.*

V Bistrici ob Sotli ima svoj sedež DO "Spominski park Trebče", ki želi v krajih Titove mladosti ohraniti bogato kulturno-zgodovinsko dediščino.

V kraju je razgibano tudi družbenopolitično in društveno življenje. Poleg krajevne konference SZDL, OO ZKS, Zveze mladine, borcev in rezervnih vojaških starešin ne smemo prezreti aktivnega Gasilskega društva, Lovske in strelske družine ter Turističnega društva. Najbolj pa sta v kraju prisotna Prosvetno društvo s svojo dramsko skupino in mešanim pevskim zborom ter TVD Partizan, ki kar s tremi ekipami (Bistrica ob Sotli, Križanvrh, Ples) nastopa v občinski ligi v malem nogometu.

Krajevna skupnost Bistrica ob Sotli se bo ob prazniku lahko postavila z nekaj pomembnimi pridobitvami. Sem štejemo asfaltirane ceste v Dekmanci, Srebrniku in Polju pri Bistrici, mrliško vežico, asfaltno prevleko v Bistrici. Rešen je tudi večletni problem vodovoda, ki je bil speljan pod cesto skozi center kraja in zaradi dotrajanosti večkrat v okvari; sedaj so vodovodne cevi napeljane izven naselja. Zgradba stare osnovne šole bo po izselitvi "Gorenja" preurejena v otroški vrtec in za potrebe šole, na novo bodo urejeni tudi prostori Ljubljanske banke. Večja obnovitvena dela so op-

ravljena še v kulturnem domu, v katerem je poleg dvorane za prireditve in kino še knjižnica in pisarna krajevne skupnosti. K lepši podobi kraja bo svoje prispeval tudi pločnik od kulturnega doma do trgovine ter razsvetljavanja na igrišču.

Vsega tega pa ne bi bilo brez sredstev samoprispevka, ki so oplemenitena s prostovoljnimi prispevki in pretnogimi udarniški urami.

Čas in potrebe pa zahtevajo svoje. Korak ne sme zastati, česar se v Bistrici ob Sotli dobro zavedajo. Zato že snujejo načrte za naprej. Asfaltirali bodo še preostale ceste v krajevni skupnosti in uredili avtobusna postajališča v Dekmanci, Srebrniku in na Trebčah. Izvesti je treba priključek kanalizacije, za katero so odvodnico zgradile mladinske brigade, v načrtu pa je tudi čistilna naprava. Tu so še telefoni; na priključek čaka okoli 70 naročnikov. In stari zdravstveni dom, ki mu je treba prav tako dati življenje, da ga ne bo preveč razjedal zob časa.

To so naloge, ki bi jim lahko rekli tudi prednostne, sicer pa jih je še več. Ob letu, dveh ali treh bomo ob takšni ali kateri drugi priložnosti z gotovostjo pisali o novih dosežkih. Za to jamčijo delovni Bistričani v vseh 11 vaseh krajevne skupnosti Bistrica ob Sotli.

### DOBRODOŠLI V BISTRICI OB SOTLI IN POLJU OB SOTLI

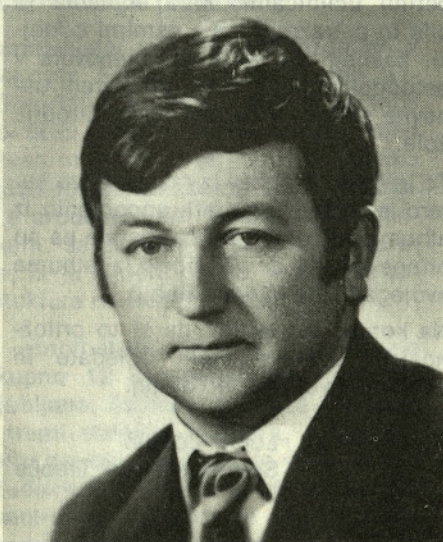
Tudi krajevna skupnost Polje ob Sotli se kot gostiteljica pripravlja na letošnji občinski praznik. Kot zanimivost naj v uvodu zapišemo, da je ime dobila potem, ko se krajani Lastnič in Sedlarjevega niso mogli zediniti, kje bo sedež tega območja. Da ni bilo nikjer zamere, so se dogovorili za Polje ob Sotli, ki je med obema krajevoma.

Okoli 500 prebivalcem te krajevne skupnosti, ki obsega vasi Brezovec, Lastnič, Polje ob Sotli, Prelasko in Sedlarjevo, daje kruh v glavnem zemlja. Toda ne dovolj, zato so se nekateri, predvsem mlajši, še zaposlili. Žal ne v domačem kraju, kjer ni delovnih mest. Dnevno se jih 100 vozi na delo drugam, od Žalca do Senovega, nekateri tudi po 40 km daleč. Ko je bila v Polju zaradi premalega števila otrok ukinjena osnovna šola, so nameravali v njej odpreti kakšen obrat, v katerem bi lahko dobilo delo 50 ljudi. Pa je zaenkrat ta ideja le še pri razgovorih.



## krajevni skupnosti Bistrica ob Sotli in Polje ob Sotli

Vojna vihra je tudi prebivalce Polja ob Sotli močno prizadela. 1600 jih je bilo izseljenih v nemška delovna taborišča. Ko so se vrnili, so jih čakale opustošene kmetije. Danes pa se vse pogosteje srečujejo s problemom osamljenih in zapuščenih domačij. Število prebivalcev močno upada; pred vojno je na primer šlo v šolo v enem letu tudi 200 otrok, sedaj se je že zgodilo, da le 1.

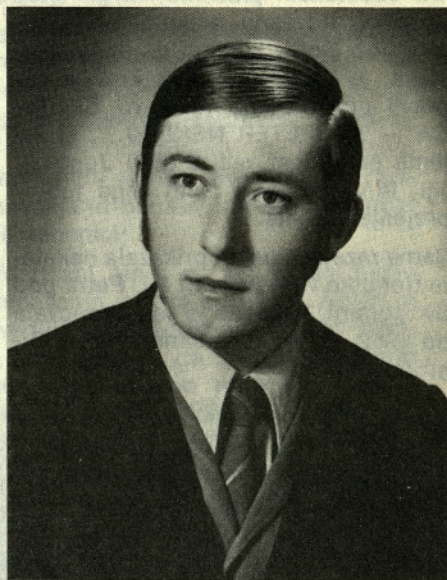


Maks DOBRAVC, predsednik skupščine krajevne skupnosti Polje ob Sotli: Samoprispevek nam omogoča uresničevanje sprejetih planov. In velika pripravljenost krajanov za pomoč in skupne delovne akcije

Vsem težavam navkljub so v Polju ob Sotli z odgovornostjo sprejeli gostiteljstvo ob prazniku občine. Zaradi pomanjkanja finančnih sredstev res ni bilo mogoče uresničiti vseh ciljev, nekaj delovnih zmag pa so vendarle izbojevali, seveda z nesebično pomočjo - finančno in delovno - vseh krajanov. Tako bodo odprli nov gasilsko-kulturni dom, v katerem bodo gasilci končno dobili svoje prepotrebne prostore; v njem bo še dvorana za prireditve in srečanja. Vsaj začasno bodo en prostor namenili tudi za bife, ker v kraju ni nobene gostilne. Name-nu bodo predali asfaltirano cesto Polje-Brezovec. Prepričani so bili, da bo asfalt dobila tudi cesta Polje-Bučje; kar ne morejo verjeti, da klub temu, da so krajanji prispevali od 50 do 100 starih milijonov dinarjev, ta cestna povezava še ne bo zaključena.

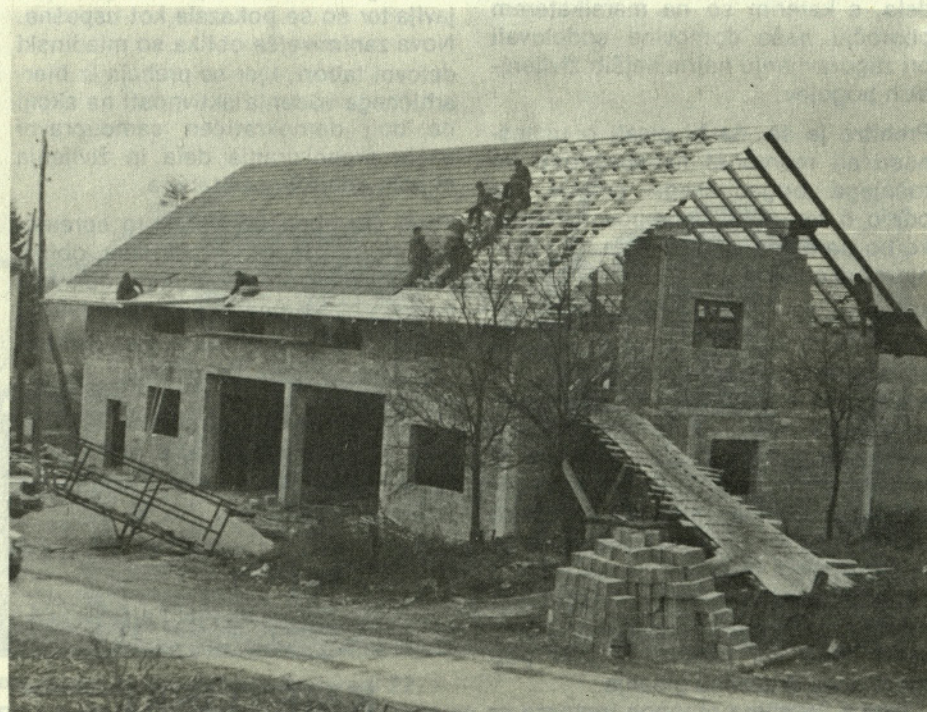
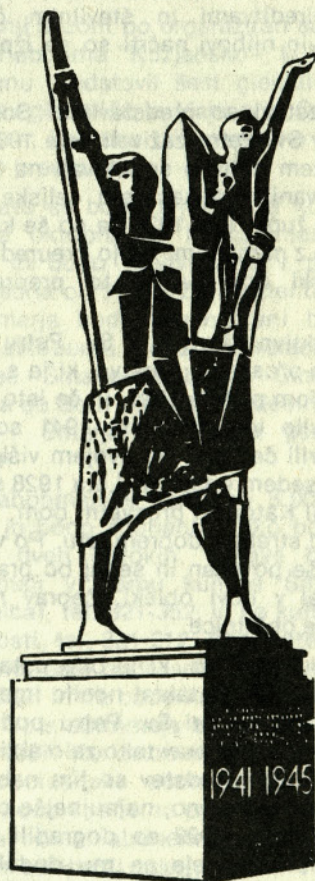
Tako ostaja v krajevni skupnosti Polje ob Sotli v prihodnjem letu in do konca tega srednjeročnega obdobja še veliko dela. Med pomembnejše naloge spadajo telefonski priključki; naročniki v tej krajevni skupnosti so vezani na tri telefonske centrale: Bistrico ob Sotli, Kozje in Podčetrtek. Vseeno s težavami pridejo do novih telefonov, ki bi bili v krajih, ki niso zadovoljivo povezani z večjimi centri, še kako nujni. Morda bodo rešili tudi vprašanje trgovine. Mnogo dela pa jih čaka še pri nadaljnjem urejanju cest.

Mimica Kidrič



Martin VRENKO, predsednik sveta krajevne skupnosti Polje ob Sotli: Ob prazniku občine bomo imeli otvoritev 2600 m posodobljene ceste Polje-Brezovec, namenu pa bomo predali tudi nov gasilski avto

### ČESTITAMO



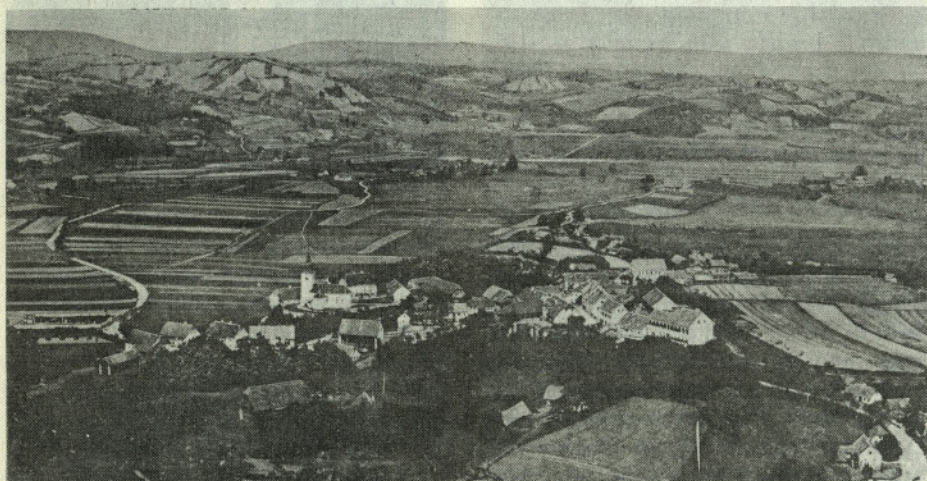
Preko 5000 ur prostovoljnega dela je v novem gasilsko-kulturnem domu



## Bistrica - Sv. Peter nekdej...

Ob občinskem prazniku, ki ga letos posebej slovesno praznujemo v Bistrici ob Sotli, kjer bo osrednja proslava, je Spominski park Trebče pripravil priložnostno razstavo BISTRICA — SV. PETER NEKDAJ..., ki zajema preteklost vasi v stari Jugoslaviji, le v nekaterih delih sega tudi v prejšnje stoletje.

Sama razstava naj bi prikazala nekatere trenutke v preteklosti Sv. Petra pod Sv. gorami, kakor se je vas imenovala do 1952, ko so jo preimenovali v Bistrico ob Sotli.



V obdobju 1918—1941 je bila vas cvetoče gospodarsko in trgovsko središče, kar se je kazalo tako v njeni gospodarski in družbeni dejavnosti. Društva, ki so nastajala, so živela s svojimi prireditvami in številnim članstvom in njihovi načrti so se izpeljevali.

Na razstavi so predstavljeni Sokoli, ki so v Sv. Petru zaživeli šele 1931, a so potem aktivno sodelovali na vseh tekmovanjih in nastopih celjske sokolske župe, leta 1938 pa so še kupili stavbo z namenom, da jo preuredijo v Sokolski dom, a je to preprečila vojna.

Zelo aktivno je bilo v Sv. Petru Katoliško prosvetno društvo, ki je s svojim delom pričelo 1921. in še isto leto pripravilo igro, do leta 1941 so jih uprizorili čez sto. Ob svojem višku je imelo sedem odsekov. Leta 1928 so si zgradili Katoliški prosvetni dom, ki je bil pod streho v dobrem letu. Po vojni je bil še povečan in sedaj bo praznik dočakal v novi obleki, čeprav nima okrogle obletnice.

Gasilsko društvo, ki je bilo ustanovljeno že 1896 in takrat nosilo ime Požarna bramba pri Sv. Petru pod Sv. Gorami, je bilo prav tako zelo aktivno. Iz občinskih sredstev so jim nabavili prevozno brizgalno, najnujnejše orodje uniforme. 1922 so dogradili svoj dom, leto kasneje pa mu dodali še stolp za sušenje cevi. 1936 so svečano proslavili štiridesetletnico obstoja in ob tej priložnosti nabavili novo motorno brizgalno.

Obrtniki so se oprijemali bolj raznovrstnih dejavnosti kot danes, tako so delovali krojači, čevljarji, kolar, kovači, usnjar, šivilje, mizarji, apnarji in drugi, pozabiti pa ne smemo na gostilničarje in trgovce ter mesarje, ki jih je bilo kar precejšnje število, a si niso hodili preveč v zelje, čeprav so v vasi bile 3 trgovine in 3 mesarije. Tudi mlinarjev je bilo kar nekaj, predvsem so bili mlini na Bistrici, a je ta dejavnost po vojni upadala in tudi propadla. Danes sameva še nekaj na pol podirajočih se mlinov.

In ko smo že pri vodi, naj omenim, da so v vasi zgradili vodovod v jeseni 1927 in hkrati organizirali Vodovodno zadrugo, ki je od porabnikov pobirala pristojbino za potrošeno vodo. Danes po 60. letih, dobivamo novo napeljavno vodovoda.

In na koncu naj omenim še solstvo. Pouk se je začel verjetno že 1783. leta, šele 1829. pa so dobili otroci prvo šolsko poslopje, ki je bilo najprej enorazrednica, pa so jo kasneje preuredili v dvorazrednico. Šolska stavba je postajala pretesna in tako je 1895 bilo pozidano novo šolsko poslopje s petimi učilnicami. Med vojnama je bila to petrazrednica z osmimi oddelki, kasneje pa se je preimenovala v petoddelčno šolo s štirimi razredi osnovne šole in 4 razredi višje narodne šole.

To je nekaj drobcev iz razstave, za katero je večina fotografij sposojenih iz albuma Lojzeta Zorenča, ostale pa so prispevali še dr. Božiček iz albuma svojega očeta in Jože Babič.

Na koncu vas vabim, da si to priložnostno razstavo sami ogledate in ustvarite svojo sodbo o njej.

Lučka Zorenč  
Spominski park Trebče

## Brigadirsko poletje vse bližje jeseni

V teh dneh se končuje še eno brigadirsko poletje. Zaključujejo se delovne akcije, na katerih so mladi iz vse Jugoslavije vgradili še en kamen v mozaik mladinskega prostovoljnega dela, s katerim so na marsikaterem območju naše domovine sodelovali pri zagotavljanju najnujnejših življenjskih pogojev.

Prehitro je še, da bi pisali o uspešnosti ali morebitni neuspešnosti letošnjega brigadirskega poletja, saj bomo o tem lahko spregovorili šele, ko bo narejena analiza dela in življenja na akcijah.

Nekaj pa že lahko zapišemo. Res je, da so se na letošnjih delovnih akcijah spletla mnoga nova prijateljstva in da se je prek brigadirskih šol, še zlasti na zveznih mladinskih delovnih akcijah, razgrnila marsikatera tančica, ki je zakrivala pogled na to, kar so v Jugoslaviji poimenovali slovenski sindrom. Tako so se brigadirji podrobneje seznanili z vprašanji nacionalizma, aktualnih dogodkov v mladinski organizaciji, z zapleti okrog štafete, pa z vsem tem, kar razumemo pod pojmom nova družbena gibanja.

Res pa je tudi, da iz leta v leto prihajamo do vse bolj argumentiranih spoznanj, da klasična oblika mladinskega prostovoljnega dela resnično zahaja v vse večjo krizo ter da je

perspektiva le-tega v sedanji obliki vprašljiva.

Zato bo za prihodnje poletje potrebno razmisliti in poiskati nove oblike mladinskega dela, ki se ponekod že pojavlja ter so se pokazale kot uspešne. Nova zanimivejša oblika so mladinski delovni tabori, kjer se prehaja iz hierarhičnega vodenja aktivnosti na akciji na bolj demokratičen samoupravni način organiziranja dela in življenja mladih udeležencev tabora.

Torej potrebno bo korektno spremeniti in posodobiti obstoječe oblike mladinskega prostovoljnega dela, da nam ne bi ostala v prihodnjem letu le še brigadirsko jesen. Erih Strašek

Mnogo delovnih uspehov želi ob prazniku občine Šmarje pri Jelšah **HMEZAD, Kmetijski kombinat Šmarje pri Jelšah.**



**KMETIJSKI  
KOMBINAT**

ŠMARJE PRI JELŠAH



## MLADINSKI RAZISKOVALNI TABOR "TREBČE '87"

Raziskovalno delo mladih ima v okviru gibanja "Znanost mladini" na Slovenskem že dolgoletno tradicijo.

Od 27. junija do 4. julija 1987 je v Spominskem parku Trebče potekal mladinski raziskovalni tabor z naslovom "Trebče '87". Vsi udeleženci raziskovalnega tabora so bivali v brigadirskem naselju, COŠ "Marija Broz" pa je zagotovila prehrano in vse potrebne delovne prostore.

Raziskovalni tabor je bil razdeljen v dva dela. Etnologi so proučevali različne vidike življenja v okolici Bistrice ob Sotli, predvsem pa odnose med Hrvati in Slovenci ob meji ter ljudsko stavbarstvo. Kastelologi so se ukvarjali s proučevanjem gradov na Kozjanskem, še posebej z gradom Podsreda, ki je ključni objekt romanske arhitekture na tem področju.

V etnološkem delu je sodelovalo skupno 12 študentov etnologije iz Ljubljane, Zagreba in Lodza (Poljska) s tremi stalnimi mentorji, v kastelološki del tabora pa je bilo vključenih 8 študentov arhitekture, 6 študentov umetnostne zgodovine in dijakinja srednje šole iz Ljubljane.

Tudi delo kastelologov so stalno usmerjali trije mentorji. Za videodokumentacijo raziskav je ves čas tabora skrbel video laboratorij Slovenske akademije znanosti in umetnosti. Pri nekaterih specialnih nalogah na terenu so pomagali še mentorji in gostje.

Delo raziskovalnega tabora je temeljilo na naslednjih smotrih in ciljih:

- strokovno proučevanje nekaterih segmentov življenja in kulturne dediščine na področju Spominskega parka Trebče za konkretne potrebe spominskega parka in zavoda za spomeniško varstvo
- spoznavanje raziskovalnih metod in njihovega pomena
- skupno delo arhitektov, umetnostnih zgodovinarjev in etnologov, torej treh strok, ki v praksi tesno sodelujejo in se dopolnjujejo
- prihod mladih raziskovalcev v področje, ki je zaradi zgodovinskega in družbenega razvoja ter oddaljenosti manj znano in obdelano
- utrjevanje prijateljstva in tovarštva med vsemi udeleženci tabora.

Ti smotri so bili osnova za oblikovanje operativnih nalog na terenu in pri kabinetni obdelavi gradiva.

Delo tabora in delne rezultate smo v skrajšani obliki predstavili na javnem zaključku tabora, ki smo ga povezali s praznovanjem Dneva borca v Bistrici ob Sotli. Strokovna dokumentacija je sedaj še v redakciji, kopiranju in razmnoževanju in jo bomo v septembru 1987 v skladu s pravili gibanja Znanost mladini posredovali vsem, ki so tabor omogočili, oz. jih rezultati zanimajo.

Vsi udeleženci tabora so delali zavzeto, predano in odgovorno. Vse raziskave bodo konkretno uporabljene.

Velika skupina mladih je spoznala znanstveno raziskovalni pristop, ki ga bo s pridom uporabljala pri vsakdanjem delu in bodočih raziskavah.

Letošnji raziskovalni tabor je začetek uresničevanja ene izmed naših temeljnih dolgoročnih nalog, to je, da postane območje spominskega parka s svojimi naravnimi in kulturnimi vrednotami mesto proučevanja, raziskovanja in bogatenja predvsem mladih generacij.

Prepričani smo, da je takšen način prenašanja znanja potreben, nujen in izvedljiv. Uspešnost letošnjega tabora nas zavezuje, da tudi v prihodnjih letih organiziramo to obliko dela z mladimi raziskovalci in da vanjo vključujemo še druge stroke.

Franci Zidar

KULTURNA SKUPNOST  
OBČINE ŠMARJE PRI JELŠAH  
ODBOR ZA GLEDALIŠKO  
DEKAVNOST

razpisuje

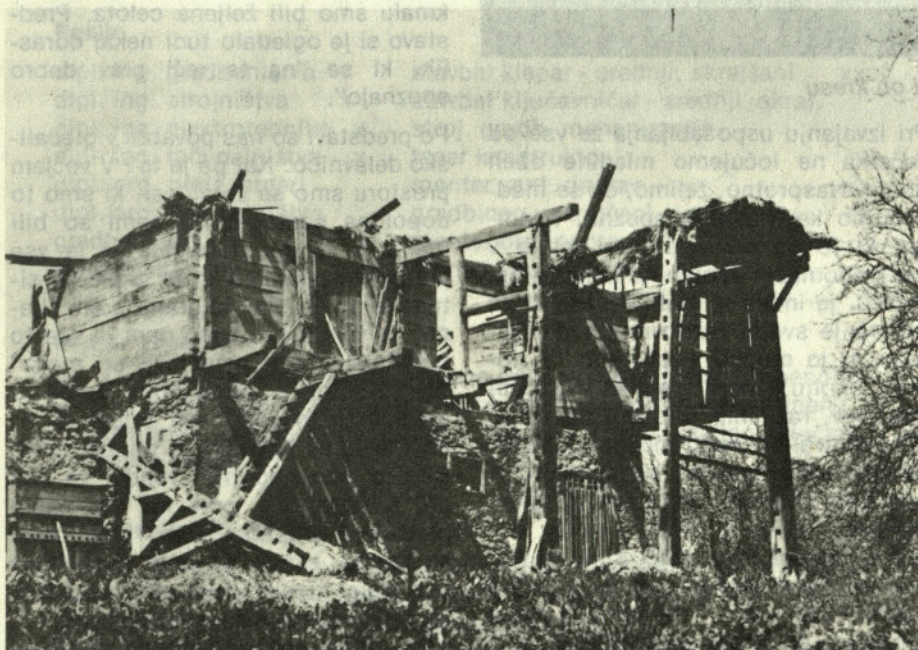
**GLEDALIŠKI ABONMA  
"KOZJANSKO" ZA SEZONO  
1987/88 V DOMU  
KULTURE ŠMARJE**

V letošnji sezoni bo organiziran samo večerni abonma "Kozjansko", ki bo v programu predstavil šest gledaliških predstav gledališč iz Maribora, Celja, Ljubljane, Zagreba in amatersko gledališko predstavo.

Predstave se bodo zvrstile od konca meseca oktobra do konca meseca marca in bodo predvidoma v prvih dneh tedna ob 19.30. Za abonente izven Šmarja bodo organizirani brezplačni avtobusni prevozi na relacijah: Rogatec - Šmarje, Grobelno - Šmarje, Bistrica ob Sotli - Kozje - Podčetrtek - Zibika - Šmarje in Sladka gora - Šmarje.

Cena abonmajske karte bo 8.000.— din in jo bodo abonenti lahko poravnali v dveh obrokih. Prijave bodo sprejemali v Domu kulture Šmarje (knjižnica), tel. 821-352, in na kulturni skupnosti, tel. 821-212. Abonente obveščamo, da bodo sedeže lahko sami izbirali in da bodo karte prejeli ob vpisu. Vpis abonmaja bo od 7. 9. do 2. 10. 1987. Ker letos ne bo v programu popoldanske abonmajske predstave, bodo v večerno predstavo vključeni vsi odrasli abonenti, zato bomo z vpisom zaključili takoj, ko bo dovolj prijav.

Program abonmaja bo znan v začetku meseca oktobra.



Propadajoča domačija v Podsredu 22.

Pri proučevanju arhitekturne dediščine so se etnologi pogosto srečevali s propadajočimi domačijami kot posledico izseljevanja in izjemno počasnega gospodarskega ravoja v obdobju po letu 1945.

foto: F. Zidar



## OBRAMBNO USPOSABLJANJE MLADINE "BOČ - 87"

Usposabljanje za SLO in DS je poleg tehnične opremljenosti nedvomno najpomembnejši dejavnik in pogoj učinkovitosti in uspešnosti obrambe, varnosti in samozaščite. Vsi obvezniki obrambne vzgoje bi naj bili moralno in idejno politično pravilno obveščeni, da bi lahko izvrševali svoje pravice in obveznosti do obrambe. Prav tako je potrebno, da je sleherni obveznik obrambne vzgoje tudi strokovno usposobljen in izurjen za opravljanje svojih vakodnevnihih nalog.

Tudi mladi rod, ki je najbolj množičen in dinamičen dejavnik v SLO in DS, se je dolžan usposablјati na področju obrambe in zaščite. V okviru rednega šolanja se s tem področjem najprej sreča v t.i. obrambnih krožkih na osnovnih šolah, nato pa pri rednem predmetu v srednjih, višjih in visokih šolah.



Zaključek obrambnega usposabljanja je bil ob kresu

Za mladino, ki ne obiskuje šol srednjega usmerjenega izobraževanja, pa organizirajo občinski upravni organi za ljudsko obrambo usposabljanje v obliki taborjenja v Centrih obrambne vzgoje. Usposabljanje zajema mladino obeh spolov po enotnem programu, s čemer so ustvarjene enake možnosti za njihovo udeležbo v oboroženem boju in drugih oblikah odpora proti agresorju. Čeprav se žene angažirajo v vojni predvsem pri nalogah, pri katerih lahko skladno s svojimi sposobnostmi največ prispevajo k uspehu, je nujno, da so tudi dekleta usposobljena za oboroženi boj, saj bi opravljale v morebitni prihodnji vojni številne dolžnosti v oboroženih silah.

V naši občini se organizira taborjenje v COV na Boču. Tudi letos, že sedmič zapovrstjo, smo taborili skupno z mladino iz šentjurske občine. Po programu Republiškega sekretariata za ljudsko obrambo mora taborjenje ob-

segati 105 učnih ur. Tako smo taborjenje skrajšali na minimalni čas 14 dni — vzrok je tudi v omejenih finančnih zmožnostih in v tem, da je zaradi vremenskih pogojev organizirano v času dopustov — od 3. do 17. avgusta.

Na Boču so na splošno zelo dobri pogoji za bivanje in delo. Čeprav so fantje nastanjeni pod šotori, dekleta pa v planinskem domu, odtehta idealno okolje za izvajanje pouka in vaj ter za šport in rekreacijo nekatere pomanjkljivosti. Trudimo se, da bi bivalne pogoje izboljšali s povečanjem posteljnih kapacitet, vendar nam še vedno manjkajo finančna sredstva. Glede samega strokovnega izvajanja pouka pa smo nekoliko na boljšem kot prejšnja leta, ker imamo na voljo nekaj več audio-vizuelnih tehničnih sredstev.

Pri izvajanju usposabljanja že vse od začetka ne ločujemo mladine obeh občin. Nasprotno, želimo, da se medsebojno kar najbolje spozna. Mladina, ki je po osnovni šoli ostala v svojih domačih okoljih na kmetiji, oz. v OZD, je imela le malo možnosti za reševanje svojih raznovrstnih problemov, ki jo mučijo v teh letih. V novem okolju, med vrstniki različnih značajev, različnih izkušenj in različnih prebivališč imajo možnost, da ob pomoči zdravstvenih, pedagoških in socialnih delavcev ter drugih strokovnjakov, ki živijo in delajo z njimi, dobijo odgovore in pomoč, ki bi je doma, oz. na delovnem mestu sicer ne dobili, niti iskali. Prav tako je dana možnost, da lahko opravijo tudi izpit za kolo z motorjem, oz. različne vrste tečajev (plesni, prva pomoč...).

Na pragu zrelosti, ko se dokončno oblikuje njihov značaj, spoznavajo nujnost podrejanja svojih osebnih interesov kolektiva, ta pa jim obenem

vrača občutek varnosti in dobrega počutja. Danes, ko se prenekateri v pehanju za materialnimi dobrinami vse bolj odtujejo od sočloveka, je vzgoja mladih v tej smeri še toliko potrebnejša.

Darko But

## Jesenice so "živele" z mladimi igralci

Zelo veseli smo bili, ko smo izvedeli, da smo se uvrstili na republiško srečanje gledaliških skupin, in sicer z igrico KLJUKIČIN ROJSTNI DAN, ki jo je režirala tov. Tanja Jurjec. Tako smo se 14. maja odpeljali z avtobusom proti Jesenicam. Najprej smo se ustavili v Vrbi, kjer nas je čakala vodička, ki nas je nato spremljala ves dan. Pod njenim vodstvom smo si ogledali Prešernovo rojstno hišo.

Nato smo se odpeljali na Jesenice, ki so bile praznično odete. Povsod so bili napisi dobrodošlice mladim ustvarjalcem. Vodička nas je najprej odpeljala v Gledališče Tone Čufar, kjer smo si ogledali oder. Dobili smo obilno malico, mnogo propagandnega materiala in dobrih želja za uspel nastop. Takoj zatem smo uredili oder, se maskirali in že je bila ura 12, ko se je predstava začela. Naša igrica je namenja mlajšim pionirjem, v dvorani pa je bilo tudi nekaj starejših "sotrpinov", ki so nas prišli pogledat. Sprva so delali nemir, ko pa so videli, da se ne pustimo "spraviti s tira", so nam prisluhnil, začeli sodelovati in prav kmalu smo bili željena celota. Predstavo si je ogledalo tudi nekaj odraslih, ki se "na te reči prav dobro spoznajo".

Po predstavi so nas povabili v gledališko delavnico. Kaj pa je to? V večjem prostoru smo se zbrali vsi, ki smo to dopoldne nastopali. Z nami so bili mentorji. Vodja delavnice si je vse predstave ogledala in si zapisala situacije, ki so bile odigrane premišljeno, nenavadno... Nato nam je vse to prečitala in naši mentorji so morali vse prisotne z usmerjenim sproščanjem in nato vodenjem pripeljati do načina igre, kakršen je bil na odru. Bilo je zelo naporno, vendar za nas nič novega, saj prav na tak način predstave gradimo. Nato smo odšli na kosilo, zatem pa nam je vodička razkazala mesto, tudi dvorano, kjer pozimi jeseniški hokejisti žanjejo uspehe. Proti večeru smo se odpravili domov. Bili smo srečni, polni nepozabnih vtisov.

Nataša FAJS

Osnovna šola

Šmarje pri Jelšah



## KS LESIČNO

Letošnji krajevni praznik so v krajevni skupnosti Lesično obeležili še z eno zelo pomembno delovno zmago. Asfaltno prevleko je poleg 13 km že moderniziranih cest v tej krajevni skupnosti dobil tudi odsek do lovskega doma na Vini gori, kjer je bilo ob tej priložnosti tudi veliko ljudsko zborovanje.

Pred 47 leti je namreč potekal v tem objektu ustanovni sestanek okrožnega komiteja KP Slovenije za Posavje. To pa je bil tudi razlog, da so v finančni konstrukciji te investicije sodelovale vse 4 občine, in sicer Brežice, Krško, Sevnica in Šmarje pri Jelšah. S sodobnejšo cestno povezavo so to zgodovinsko obeležje in prijetno izletniško točko še bolj približali bodočim obiskovalcem.



Ob otvoritvi ceste, ki vodi k spominskemu obeležju, je trak prerezal Jože Borštnar, narodni heroj in udeleženec ustanovnega okrožnega komiteja sestanka KPS za Posavje na Vini gori

(foto: G. Čepin)

## Podeljujemo več štipendij za naslednje poklice

### Poklic

dipl. ing. gradbeništva		stavbni klepar - srednji, skrajšani	xx
dipl. ing. strojništva	x	stavbni ključavničar - srednji, skraj.	
dipl. ing. elektrotehnike	x	stroj. gradb. mehanizacije	
dipl. ing. računalništva	x	tesar konstruktor	
dipl. org. proiz. smeri		monter vent. naprav	xx
dipl. org. računalništva		gradbinec - skrajšani, srednji	xx
gradbeni ing.		monter org. naprav	
slikopleskar	xx	monter vod. naprav	xx

### Pomen znakov:

- "x" štipendistom za tako označene poklice nudimo višjo štipendijo
- "xx" štipendistom za tako označene poklice nudimo višjo štipend., povrnjene celotne potne stroške, plačano šolsko malico, plačane šolske knjige.

### Ali bi se še kdo vpisal v srednjo šolo?

Učenci, ki se še niso vpisali v srednjo šolo, obveščamo, da je vpis še možen, ker so še prosta mesta. Pokličite in dogovorili se bomo. (tel. 33-511 int. 202, 203 - oddelek za izobraževanje)

Vloge pošiljate na naslov: **GIP "INGRAD" CELJE**  
**Oddelek za izobraževanje**

Lava 7  
63000 CELJE

## ISKRENO ČESTITA

### gorenje

TOZD KONDENZATORJI  
ROGATEC

## Dom upokojencev Šmarje pri Jelšah

želi

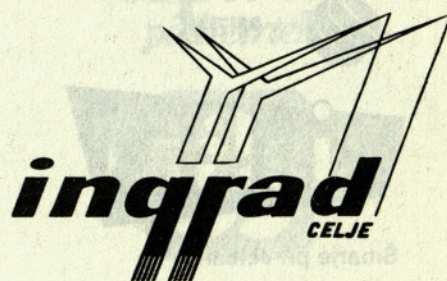
**ŠE MNOGO  
DELOVNIH USPEHOV**

### Mladi raziskovalci se prebujajo

Čeprav smo posvetili nekoliko več pozornosti mladim šele v zadnjem letu, so prvi sadovi že vidni. Na prvi razpis ORS Šmarje, "Mladi v korak s časom" so prispele tri dokaj kvalitetne raziskovalne naloge. V prihodnje moramo organizirati dneve mladih raziskovalcev, kjer bi svoje naloge prezentirali širši javnosti, izmenjali mnenja in se dogovorili za realizacijo zahtevnejših raziskovalnih nalog.

V okviru gibanja "Znanost mladini" pa je potekal v Spominskem parku Trebče RAZIOSKOVALNI TABOR TREBČE 1987 pod strokovnim vodstvom Zavoda za spomeniško varstvo Celje in Filozofske fakultete — oddelka za ekologijo v Ljubljani. Poleg slovenskih študentov so na taboru še hrvaški študentje in študentje etnologi iz Poljske. Mladi team je strokovno obdelal dve temi, PREPLETANJE ETNOLOŠKE PROBLEMATIKE NA OBMOČJU KOZJANSKEGA IN HRVAŠKEGA ZAGORJA ter GRADOVI NA KOZJANSKEM.

## ČESTITAMO



TOZD GRADBENIŠTVO  
ROGAŠKA SLATINA



**DELOVNIM LJUDEM IN OBČANOM,  
VARČEVALCEM LJUBLJANSKE BANKE,  
ČESTITAMO OBČINSKI PRAZNIK  
9. SEPTEMBER**

**Ekspozituri Rogaška Slatina  
in Šmarje pri Jelšah**

Ljubljanska banka - Splošna banka Celje ima v okviru svoje poslovne mreže, namenjene poslovanju z občani, na območju občine Šmarje pri Jelšah pet svojih enot. Dve večji enoti sta ekspozituri Rogaška Slatina in Šmarje pri Jelšah v sestavi katerih poslujejo še tri agencije v Rogatcu, Bistrici ob Sotli in Kozjem.

Vse bančne enote opravljajo dinarske in devizne, gotovinske ter brezgotovinske posle, razen poslov kreditiranja občanov, ki ga opravlja ekspozituri v Rogaški Slatini in Šmarju pri Jelšah. Ljubljanska banka nudi občanom razne oblike dinarskega in deviznega, namenskega in nenamenskega varčevanja, kot so kratkoročni dinarski depoziti ali vezave dinarskih oziroma deviznih sredstev za dobo nad enim letom. Na področju kreditiranja pa občani najbolj povprašujejo po stanovanjskih kreditih za pospeševanje kmetijske in gospodarske dejavnosti ter po potrošniških kratkoročnih in dolgoročnih posojilih.

V okviru v zadnjem času skrčenih možnosti kreditiranja občanov bomo tudi v bodoče skušali v čim večji meri zadovoljevati potrebe občanov po posameznih vrstah kreditov.



NK "STEKLAR" IZ ROGAŠKE SLATINE ČLAN I. SLOVENSKE NOGOMETNE LIGE — stojijo: (od leve): Ivan Boroš - tehnični vodja, Rado Jurjec - trener, Drago Cerovski, Edo Koradžija, Željko Halužan, Smeh, Polde Furlinger, Vlado Kosovec, Franc Žerak in Alojz Juhart - predsednik — čepijo: Luka Ljuljdjuraj - maser, Branimir Maras, Anton Poharc, Darko Valek, Primož Kidrič, Velimir Petrak, Franc Šket, Bojan Počivalšek, Goran Prevolšek, Darko Kajba in Marko Trunkelj



**MEX**



Šmarje pri Jelšah

**MEX-JELŠA** čestita vsem potrošnikom in poslovnim partnerjem ob prazniku šmarske občine.

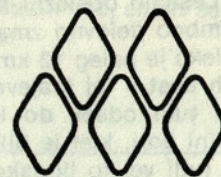


**MEX**

**TOZD PEKARNA  
IN SLAŠČIČARNA  
Rog. Slatina**

**MEX TOZD Pekarna in slaščičarna** Rogaška Slatina želi ob prazniku občine Šmarje pri Jelšah vsem še mnogo delovnih uspehov in osebnega zadovoljstva.

ISKRENO ČESTITA



**METKA**

**in konfekcija celje, n.sol.o.  
tekstilna tovarna**

TOZD konfekcija postelj. perila Kozjem

**Kjer je prizadevanje  
je tudi uspeh**

Člani Karate kluba "88" Rogaška Slatina so lahko upravičeno ponosni na svoje dosežke v letošnjem letu. Marljiva vadba tekmovalcev in požrtvovalno delo trenerjev ne bi bila zaman.

Karate kot bojna spretnost Japoncev, Korejcev in drugih prebivalcev daljnega vzhoda je postal predmet zanimanja tudi pri nas. Z željo, da bi to borilno veščino približali čim širšemu krogu mladih, je vodstvo kluba ustanovilo sekcijo kluba v Šmarju pri Jelšah. Ustanovitev sekcije je opravičevalo precejšnje zanimanje pionirjev tega kraja in problemi prevozov do Rogaške Slatine, tako s strani precejšnjih stroškov, kot tudi časa. Vpisanih je že čez petdeset članov različnih starosti, od katerih jih je dobra polovica redno in marljivo vadi. Delo v sekciji poteka pod vodstvom trenerja Zvonka Firsta. Z ustanovitvijo sekcije se je število članov v klubu podvojilo, kar omogoča večji in kvalitetnejši izbor uspešnejših članov za tekmovalno ekipo. Prizadevano delo glavnega trenerja Srečka Boršiča in tekmovalni duh tekmovalcev so povedli ekipo na regijska tekmovanja, ki so bila kronana z lepimi uspehi. Nekaj posameznikov se je uvrstilo na solidna mesta na republiškem prvenstvu, dva člana pa celo na državnem prvenstvu v Beogradu. Tudi na tej zvezni ravni so bili rezultati več kot zavidljivi. Doseženi uspehi so dokaz, da je delo kluba dobro zastavljeno, kljub nekaterim težavam. Možnosti za še bolj poglobljeno strokovno delo so postale večje s pritegnitvijo k sodelovanju mojstra karateja, Zdravka Romiha. Le ta še vedno uspešno tekmuje in prenaša svoje bogate izkušnje na čedalje večji krog simpatizerjev na kozjanskem. Pri tem se vsi zavedamo, da bo le karate, združen z moderno znanostjo, postal vrhunska spretnost samoobrambe.

Lado Amič

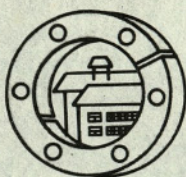




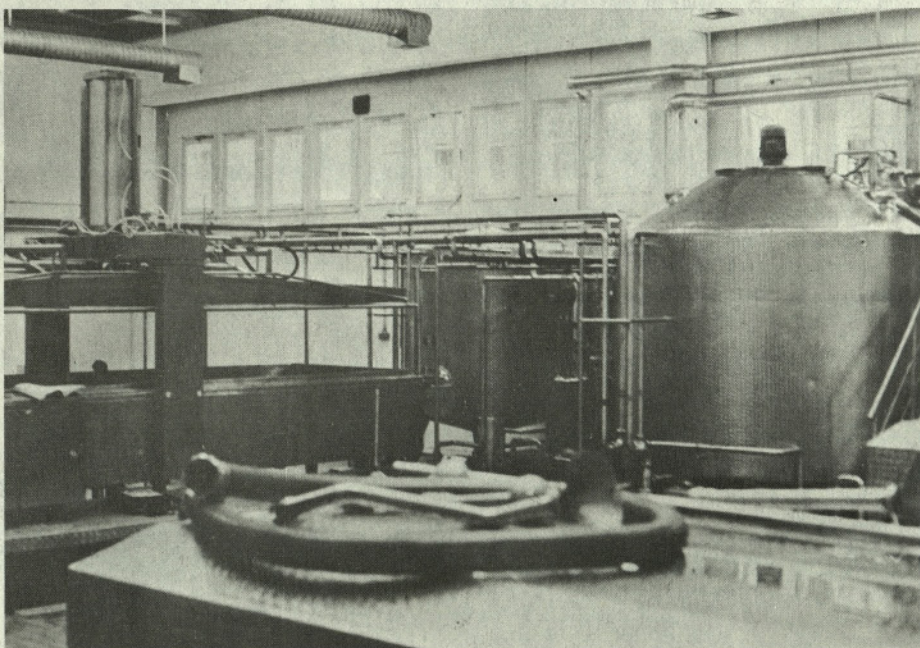
ROGAŠKA SLATINA

Ob prazniku občine Šmarje pri Jelšah čestita vsem delovnim ljudem in občanom ter svojim poslovnim partnerjem **INDUSTRIJSKO KOVINARSKA IN OBRTHO MONTAŽNA DO IKOM** Šmarje pri Jelšah

ISKRENO ČESTITA

**IKOM**

**INSTALACIJSKO KOVINARSKO IN OBRTHO MONTAŽNA DO n.sol.o.**  
63240 ŠMARJE PRI JELŠAH št. 180



*Nova avtomatska linija v šmarski sirarni bo omogočala predelavo 40.000 do 50.000 litrov mleka dnevno. Na ta način bodo lahko tržišču ponudili tudi večje količine vse bolj cenjenih in uveljavljenih vrst šmarskih sirov, saj bo odslej njihova dnevna proizvodnja znašala okoli 4 tone*

**ob 10.30**

— zborovanje v počastitev praznika občine pred OŠ Marija Broz v Bistrici ob Sotli

**sreda, 9. 9. ob 16. uri**

— Kozje  
svečana seja skupščine in vodstev DPO KS Kozje v počastitev krajevnega praznika KS Kozje

**ob 17. uri**

— otvoritev prenovljene mehanične delavnice

**petek, 11. 9. ob 14. uri**

— Podsreda  
otvoritev proizvodnega obrata darilne embalaže TOZD-a Dekor Kozje

**sobota, 12. 9. ob 15. uri**

— Podčetrtek  
svečana seja skupščine in vodstev DPO KS Podčetrtek v počastitev krajevnega praznika v gasilskem domu Imeno

**ob 16. uri**

— Šentvid pri Grobelnem  
60-letnica ustanovitve GD Šentvid pri Grobelnem

**torek, 15. 9. ob 15. uri**

— Kozje  
otvoritev novega športnega centra v Kozjem

**sobota, 19. 9. ob 14. uri**

— Polje ob Sotli  
prevzem orodnega avtomobila

**ob 16. uri**

— Stojno selo  
otvoritev prenovljene osnovne šole v Stojnem selu

**ob 17. uri**

— Rogaška Slatina  
tradicionalni ulični tek "Rogaška 87".

#### **PRIPREDAVE OB PRAZNIKU OBČINE ŠMARJE PRI JELŠAH**

**sobota, 22. 8. ob 15. uri**

— Bistrica ob Sotli  
otvoritev cest: Dekmanca, Srebrnik in Polje

**sobota, 29. 8. ob 15. uri**

— Šmarje pri Jelšah  
40. obletnica ustanovitve LD Šmarje pri Jelšah na ploščadi pred Domom kulture

**ob 14. uri**

— Polje ob Sotli  
otvoritev cesta Polje - Brezovec

**nedelja, 30. 8. ob 15. uri**

— Bistrica ob Sotli  
memorialni turnir v malem nogometu za pokal Marije Broz

**OB 20. uri**

— otvoritev prenovljenega igrišča v Bistrici ob Sotli

**petek, 4. 9. ob 10. uri**

— Šmarje pri Jelšah  
otvoritev proizvodnih prostorov Sirarne

**petek, 4. 9. ob 20. uri**

— Bistrica ob Sotli  
otvoritev obnovljene knjižnice in koncert Ljubljanskega okteta

**sobota, 5. 9. ob 11. uri**

— Bistrica ob Sotli  
odkritje spominske plošče na mostu Bratstvo in prijateljstva v počastitev skupne bitke Hrvatskih in Slovenskih partizanov leta 1943 in pričetek pohoda mladih po poteh Kozjanskega odreda

**ob 13. uri**

— Grad Podsreda  
otvoritev dopolnjene razstave o sodelovanju hrvatskih in slovenskih partizanov

**ob 15. uri**

— 40-letnica LD Kozje pri lovski koči na Vina gori

**nedelja, 6. 9. ob 9. uri**

— Bistrica ob Sotli  
svečana seja vseh zborov skupščine občine in vodstev družbenopolitičnih organizacij v Domu kulture v Bistrici ob Sotli

*zdravilišče*  
**atomske**  
**toplice**  
*podčetrtek*



**Zdravilišče Atomske toplice Podčetrtek čestita ob prazniku občine Šmarje pri Jelšah.**





V krajevni skupnosti Šmarje uspešno uresničujejo letošnji program urejanja cest. Tako so v poletnih mesecih predali namenu tudi 1200 metrski odsek ceste Dvor-Vrh. Zahtevno cestišče so uredili z veliko pomočjo krajanov, ki so z lastnim delom in denar-

jem uredili podlago ter prispevali del denarja tudi za asfaltno prevleko. Sicer sta denar za asfaltiranje prispevali krajevna skupnost in samoupravna cestno komunalna skupnost Šmarje. Ureditev ceste Dvor-Vrh je veljala 14 milijonov dinarjev.

Kolektiv Zdravstvenega doma Šmarje pri Jelšah čestita ob prazniku občine Šmarje pri Jelšah.

## ŠE MNOGO DELOVNIH USPEHOV

ž e l i



OBRTNO ZDRUŽENJE  
ŠMARJE PRI JELŠAH



**INTEGRAL**  
DO PREVOZNIŠTVO **DONAT**

63250 Rogaška Slatina - Kidričeva 30

ž e l i

ŠE MNOGO  
DELOVNIH USPEHOV



Zibičani so eno izmed sončnih juljskih nedelj ponovno dokazali, da znajo v svoj kraj privabiti številne obiskovalce. Pa ne samo zato, ker so nadvse gostoljubni, ampak tudi zato, ker so polni idej, ki še kako vabijo. Tako so se v svoji izvirnosti domislili ohranjanja starih kmečkih običajev in priredili tekmo žanjic. Devetnajst Zibičanov je pred očmi številnih radovednežev vihtelo srpe po pšeničnem polju in ena je bila bolj spretna kot druga. Vendar se je kmalu izkazalo, da je

imela najbolje nabrušen srp Gelca Čokl ter takoj za njo Nežika Čokl in Minka Smole. Rezultat tekmovanja pa niti ni bil toliko pomemben, ampak bolj osnovni namen prireditve - obuditi stare kmečke običaje. Poleg žetve so namreč pripravili tudi razstavo stare kmečke mehanizacije za pridelavo in predelavo žita, ki je prav tako vzbudila veliko zanimanje med obiskovalci. Posebej še, ker so vse razstaveljene predmete tudi preizkušili, da je žetev zares minila kot nekoč.



STEKLARSKA ŠOLA IZ  
ROGAŠKE SLATINE

ISKRENE ČESTITKE  
OB PRAZNIKU OBČINE

ISKRENE ČESTITKE



**m** **ROGAŠKA SLATINA**

*Rogaška Slatina*