

Hmeljar

Celje - skladišče
D-Per

70/1984



1119840997,6

COBISS

OSREDNJA KNJ. CELJE

Vse se more,
če se hoče

POŠTINA PLAČANA V GOTOVINI

LETO XXXVIII.

JUNIJ 1984

ŠT. 6

GLASILO SOZD HMEZAD, KI ZDRUŽUJE KMETIJSTVO ŽALEC * KMETIJSKI KOMBINAT ŠMARJE * KMETIJSTVO ILIRSKA BISTRICA * KMETIJSKA ZADRUGA »DRAVA« Radlje * SADJARSTVO »MIROSAN« Petrovče * VRTNARSTVO Celje * KMETIJSKA ZADRUGA »SAVINJSKA DOLINA« Žalec * ČEBELARSKA ZADRUGA Petrovče * KMETIJSKA ZADRUGA SLOVENSKA BISTRICA * CELJSKA MESNA INDUSTRIJA * CELJSKE MLEKARNE Celje * HMEZAD EXPORT Žalec * STROJNA Žalec * MINERVA Zabukovica * GOSTINSTVO IN TURIZEM Žalec * NOTRANJA TRGOVINA Žalec * JATA ZALOG Ljubljana * INTERNA BANKA HMEZAD * HRANILNO KREDITNA SLUŽBA KMETIJSTVA IN GOZDARSTVA Žalec in SKUPNE SLUŽBE SOZD HMEZAD

Predstavljamo vam delovno skupnost skupne službe SOZD Hmezad

Delovna skupnost Skupne službe SOZD Hmezad ali kratko DSSS so ustanovile združene DO članice SOZD za opravljanje del in nalog skupnega pomena in za skupne zadeve SOZD.

DSSS opravlja za SOZD strokovna, servisna in administrativna dela skupnega pomena. Delo in naloge DSSS so določene v Samoupravnem sporazumu o združitvi v SOZD Hmezad in Samoupravnem sporazumu o svobodni menjavi med združenimi DO in DSSS.

Izvajanje del in nalog DSSS koordinira, nadzira in ocenjuje posebna komisija za svobodno menjavo, ki jo sestavljajo predstavniki vseh članic SOZD.

ORGANIZACIJA DSSS IN PODROČJA DELA

DSSS izvaja dela in naloge preko strokovnih služb ter na osnovi koordiniranja delovnega procesa v SOZD. Koordinacije so organizirane za naslednja področja:

- koordinacija razvoja in investicij,
- koordinacija proizvodnje,
- koordinacija komercialne,
- koordinacija financ,
- koordinacija ekonomike, organizacije in poslovne informatike,
- koordinacija odnosov v združenem delu.

Preko koordinacij zagotavljamo enotno delovanje SOZD, medsebojno usklajevanje razvojne dejavnosti, tehnologij in znanj pri vseh članicah.

V okviru posameznih koordinacij so v DSSS oblikovane organiza-

cijske enote - službe, oddelki, referati, ki zagotavljajo izvajanje skupnih zadev za združeno DO.

Področja dela in programi aktivnosti bodo predstavljeni v naslednjih Hmeljarjih.

(Nadaljevanje na 2. strani)

IZGRADNJA NOVE TOVARNE KRMIL V ŽALCU

Leta 1962. je bila zgrajena Mešalnica močnih krmil v Vrbju, ki je poslovala kot pogodbeno enota Veležitarja iz Celja in je imela kapaciteto 2.000 ton. Po rekonstrukciji leta 1964 se je kapaciteta povečala iz dveh na štiri tisoč ton. Leta 1966 je bila v sedanjih prostorih zgrajena nova mešalnica s kapaciteto 10.000 ton.

Vse večji razvoj živinoreje je zahteval več krmnih mešanic, zato se je z manjšimi rekonstrukcijami povečevala tudi kapaciteta. Sedanja zmogljivost tovarne krmil je 30.000 ton krmnih mešanic v dveh izmenah. Širok asortiment proizvodov in omejene proizvodne in skladiščne kapacitete, predvsem pa dotrajanost opreme ne dajejo možnosti za nadaljnje povečanje proizvodnje, pa čeprav potrebe to narekujejo.

Pomanjkanje skladiščnih prostorov za gotove proizvode ter neprimerna skladišča za surovine so velika ovira za tako veliko proizvodnjo. To se kaže predvsem v konicah pred prazniki, ko je potrebno opraviti premik izredno velikih količin surovin do mlinov oz. mešalcev in to iz silosov, transportnih sredstev in v sami tovarni. Pri tem predstavljajo največji problem sojine tropine, ki so skladiščene v neprimernih skladiščih - v silosih za žitarice. Pri takšnem načinu skladiščenja se sojine tropine strdijo in se praznijo iz silosov izključno z ročnim delom. To pa je povezano z veliko nevarnostjo, tako za delavca v silosu kot za sam silos. Sojine tropine in koruza se morata dnevno dovažati v tovarno, ker tovarna in silosi niso tehnološko povezani. Proizvodnjo otežkoča še dotrajanost opreme, ki pride ob konicah še bolj do izraza, saj skoraj vselej zaradi preobremenjenosti odpove kak del naprav. Doslej so bile okvare popravljene v enem do dveh dneh, tako da na oskrbo s krmili niso vplivale. Če pa bi prišlo do večje okvare, bi se krmila morala zagotoviti drugod.

Nadaljnji predviden razvoj živinoreje bo zahteval tudi večje količine močne krme. Tovarna krmil pa z obstoječo opremo že sedaj ne

Z urednikove mize

Še pred dobrim pol leta smo na uredniškem odboru ugotavljali, da bi naše interno glasilo Hmeljar moralo izhajati redno na ne manj kot na šestnajstih straneh in da bi lahko bilo bolj pestro. To je pomenilo, da urednik ni zmožal vsega, z dopisniki pa tako vemo, kako je težko.

Danes je drugače. V uredništvu smo dobili na staž diplomantko FSPN Marjano Natekovo - marljivo, plodovito in z ideali polno novinarico. Obseg in pestrost Hmeljarja nista več problem, saj so tudi še zadnji med rednimi in občasnimi dopisniki spoznali, da v glasilu napisana beseda zaleže največ. 1. in 15. v mesecu izdajamo »Informacije« za interno obveščanje.

Tiskanje je postalo zadnje čase tako drago, da celotna letna kvota ne bo zadoščala. Stojimo pred težko nalogo ali zmanjšati komaj utečeno in pričakovano pestrost Hmeljarja in zmanjšati obseg ali v interesu vseh delavcev SOZD in številnih drugih bralcev predlagati DS SOZD Hmezad rebalans načrta in zaprositi za dodaten denar.

Vedno smo se uspeli sporazumeti. Zato pričakujem poln optimizma, da bo Hmeljar, ki že izhaja od 1930. leta in je eno najstarejših podjetniških glasil v Jugoslaviji, še naprej rasel kakovostno in opravljal svoje poslanstvo.

Lep pozdrav!

Urednik

more zadostiti vsem potrebam po krmil.

Zaradi tega je nujno, da se takoj pristopi k izgradnji nove tovarne, ki naj bi imela kapaciteto 60.000 ton letno v eni izmeni. S tako proizvodnjo bi lahko pokrili vse potrebe po močni krmi v celjski, zasavski in koroški regiji ter potrebe DO Jata.

Nova tovarna pa bi dala tudi nove tehnološke rešitve. Zaenkrat smo omejeni pri vgrajevanju dozirnih surovin. Danes poznamo že veliko proizvodov, ki nastopajo kot stranski produkti v živilsko predelovalni industriji in so zelo zanimivi tako z vidika prehrane živali kot z ekonomskega vidika. Številne prednosti ima tudi briketirana krma.

Predvidevamo, da bo izgradnja nove tovarne krmil stala ca. 500.000.000,- din. Tovarna krmil sama ni sposobna tako velikega vlaganja, zato je nujno, da del teh sredstev preskrbijo tudi zainteresirani porabniki močnih krmil kot sovlagatelji.

TOZD TOVARNA KRMIL



V hladilnici Celjske mesne industrije

KOORDINACIJA RAZVOJA IN INVESTICIJ

Koordinacija opravlja dela:

- koordiniranje razvojnih usmeritev,
- usklajevanje investicijskih planov članic, sestava plana investicij SOZD,
- usklajevanje interesov na razvojnem področju,
- sodelovanje pri pripravi večjih projektov SOZD ter vodenje in nadzor izgradnje objektov v okviru SOZD.

Delo in naloge koordinacije izvajajo:

- razvojni oddelek za izvedbo inženiringa in poslovnih povezav,
- zemljiški oddelek za pripravo in izvedbo investicij.

KOORDINACIJA PROIZVODNJE

Področje delovanja koordinacije:

- proizvodno povezovanje in izkoriščenost kapacitet,
- naloge za povečanje proizvodnje - količinske kakovosti,
- uporaba in pomoč skupnih in enotnih tehnologij.

Dela in naloge koordinacije izvajajo:

- koordinator proizvodne koordinacije,
- koordinator kooperacijske proizvodnje,
- koordinator na področju prutinarstva.

KOORDINACIJA KOMERCIALE

Koordinacija opravlja dela in naloge na področju:

- koordinacije izvoza in uvoza,
- koordinacija poslov z zunanjimi partnerji v Jugoslaviji,
- koordinacija med proizvodnjo in nosilci blagovnih tokov SOZD,
- ekonomska propaganda.

Koordinacija izvaja dela preko:

- vodje komercialne koordinacije,
- koordinatorja komercialnega področja za domače tržišče,
- koordinatorja za izvozno področje in raziskavo tržišča,
- delavca za področje ekonomske propagande.

KOORDINACIJA ORGANIZACIJE, EKONOMIKE IN POSLOVNE INFORMATIKE

Koordinacija izvaja naloge na področju:

- ekonomike in planiranja,
- organizacije in informatike,
- računalništvo.

Delo in naloge izvajajo:

- oddelek za ekonomiko,
- oddelek za organizacijo in poslovno informatiko,
- računalniški center.

SEJA SVETA DIREKTORJEV

Ustrezneje urediti moralno nagrajevanje

Na seji sveta direktorjev, ki je bila v drugi polovici aprila, so govorili o finančnem položaju Hmezadovih delovnih organizacij.

Na seji sveta direktorjev so sprejeli predlog 15 odstotnega združenja sredstev za naložbe za letos po sprejetem samoupravnem sporazumu izpred dveh let. Iz združenih sredstev članic bodo financirali izgubo v Mlekarni in nabavo prebiralnega stroja za sadje v združeni hladilnici v Celjski mesni industriji.

Na seji so sprejeli predlog samoupravnega sporazuma o pravicah in dolžnostih nove delovne organizacije Inženiring. Poudarili so, da je podpis sporazuma potreben zaradi registracije na sodišču združenega dela. Podpis pa zaenkrat še ne predstavlja nikakršnih obveznosti za članice Hmezada. Inženiring se bo s svojimi storitvami vzdrževal sam in ne bo potrebno dodatno združevati denarja za Inženiring. Veliko pozornosti so namenili tudi izobrazbeni strukturi direktorjev in ostalih vodilnih delavcev. Izobrazba le-teh še vedno ne ustreza predpisanim pogojem. Nekatere delovne organizacije so spreminjale samoupravne splošne akte, s katerimi so omogočale, da so vodilna mesta zasedli ljudje z neustrezno strokovno izobrazbo. Poudarili so, da bi se v Hmezadu morali dogovoriti, da strokovne izobrazbe ne bi enačili s pridobljenimi delovnimi izkušnjami. V bodoče naj bi samoupravni organi delovnih organizacij v postopkih imenovanja ocenjevali delo indivi-

KOORDINACIJA ODNOŠOV V ZDRUŽENEM DELU

Koordinacija izvaja dela in naloge na področju:

- izvajanje samoupravnih razmerij, delovanje samoupravnih organov SOZD,
- kadrovske politike, socialne politike, izobraževanje, družbenega standarda,
- sistema obveščanja,
- splošnih zadev in pravne varnosti.

Delo in naloge koordinacije izvajajo:

- kadrovski oddelek,
- pravni oddelek,
- knjigovodstvo,
- splošni oddelek.

S. K.

4. MAJ 1984

SEJA ODBORA ZA EKONOMIKO, ORGA- NIZACIJO, INFORMA- TIKO IN ODNOSE V ZDRUŽENEM DELU

Odbor je sprejel Informacijo poslovanja SOZD Hmezad za leto 1983 z zaključkom, da se v bodoče gospodarjenje analizira vsake 3 mesece in posveti vso pozornost pri uporabi materialnih sredstev.

Poleg omenjenega je odbor sprejel še akcijski program za izvajanje plana 1984 in program aktivnosti za spremembo Samoupravnega sporazuma o razporejanju dohodka, čistega dohodka in delitvi sredstev za skupno porabo in osebne dohodke in višino nadomestil dodatkov in prejemkov v zvezi z delom za leto 1984.

Nadalje je odbor obravnaval in sprejel informacijo o projektu »Planiranje in spremljanje poslovanja« ter poročilo o sanacijskih postopkih v Hmezad DO Celjske mlekarne in Hmezad DO Kmetijski kombinat Šmarje. Oba predsednika sanacijskih komisij, tov. Četina in tov. Čulka je zadalžil, da informirata delavski svet SOZD o postopku sanacije v omenjenih DO.

Odbor je obravnaval in sprejel informacijo o pripravi za izdelavo srednjeročnega plana SOZD za leto 1986-1990 in o nabavi računalnika.

V. I.

Obisk

Iz majhne države z juga Afrike Lesoto so nas 16. maja obiskali g. Peete, minister za kmetijstvo, P. L. Ntokoane in W. P. Ntsekhe. Spremljal jih je pomočnik predsednika zveznega komiteja za kmetijstvo dr. Franček Pajenk.

Med dvodnevni bivanjem v Savinski dolini so si ogledali več naših DO in se pogovarjali z vodilnimi o delovni mehanizaciji.

V petek, 18. maja, so si ogledali DO Jata v Ljubljani. Ob odhodu smo jim v hotelu Prebold priredili dostojno slovo.

Vy

17. APRIL 1984 SESTAL SE JE ODBOR ZA KOMERCIALO IN FINANCE

Odbor je obravnaval in sprejel stališče, da v letu 1984 prednostno investiramo le tiste investicije, ki jih nismo dokončali v letu 1983 in imajo realne vire pokritja. Prav tako morajo tudi vse nove predvidene investicije imeti zagotovljene realne vire financiranja.

Nadalje je odbor razpravljal o združenju in razporeditvi združenih sredstev po članicah ter sprejel poročilo o poslovanju Interne banke.

IMENOVANJA V SOZD

Nada ČETINA, roj. 1952. leta, ekonomistka je bila imenovana za vršilca dolžnosti za dobo 6 mesecev na dela in naloge vodje ekonomskoračunovodskega oddelka v KZ Savinjska dolina Žalec.

Ivan POTEKO, roj. 1932. leta, kmetijski tehnik je bil ponovno imenovan za upravnika TZO Polzela.

Ivan STEPIŠNIK, roj. 1936. leta, kmetijski tehnik je bil ponovno imenovan za upravnika TZO Prebold.

Iva CIZEJ, roj. 1944. leta, kmetijska inženirka je bila ponovno imenovana za upravnico TZO Vransko.

Jože ŠALAMUN, roj. 1937. leta, dipl. kmetijski inženir je bil ponovno imenovan za vodjo tehnološkega oddelka KZ Savinjska dolina Žalec.

Čestitamol!

Nameravani gradnji farme prašičev v Mali Pirešici ob rob

Glede na precejšnjo polemiko, ki se je v slovenski javnosti razvila ob nameravani gradnji prašičje farme, gradil naj bi jo SOZD Hmezad DO Celjska mesna industrija za 30.000 kom bekonom letne proizvodnje. Naj bo torej tudi investitorju dovoljeno slovenski javnosti naglas povedati nekaj svojih stališč in mnenj.

S tem prispevkom ne želimo nadaljevanje polemiziranja, zlasti ne na način kot to počno posamezni ekstremisti, temveč želimo, podati realno informacijo, ki bi vsaj nekoliko osvetlila situacijo tudi iz zornega kota investitorja. S to informacijo želimo najprej javno zanikati vse neresnične in zlonamerne kritike o naši nekorektnosti pri nameravani gradnji, zlasti pa tistega dela, ki nam očita grupolastniške odnose, osebne ambicije in drugo neodgovorno ravnanje ter neupoštevanje zakonskih predpisov o varstvu okolja in drugih pozitivnih predpisov o posegih v naravo.

Naša namera graditi farmo prašičev ima sicer opravičilo v velikem deficitu proizvodov mesne industrije, neredni oskrbljenosti regije s svežim mesom in najnižji samooskrbi s prašičjim mesom v SR Sloveniji. Samooskrba s prašičjim mesom v celjski regiji je 5 %, v SRS pa je ta dosegla lani že preko 50 % pokritje.

Prašičja farma je bila prvotno načrtovana za 60.000 kom. letne proizvodnje bekonov, a smo jo na temeljih preučitve ekoloških problemom in na podlagi priporočil ter stališč odbora za prašičerejo pri Živinorejski poslovni skupnosti Slovenije zreducirali za polovico. Njeno vsebino in usmeritev smo preoblikovali v tem smislu, da bi farma postala vzrejni center oz. reprodukcijska farma za širšo celjsko regijo.

V nadaljevanju navajamo nekaj vzrokov, ki so nas pripeljali do tega, da smo izbrali in zaprosili za lokacijo v Mali Pirešici in ne za katero drugo, saj je na preučevanih lokacijah na področju občin Šmarje pri Jelšah, Celje in Žalec bilo več. Lokacija v Mali Pirešici je bila izbrana iz naslednjih vzrokov:

- zemljišča so last SLP v rabi SOZD Hmezada Žalec,
- zemljišča so sicer v I. kategoriji, vendar v 3. bonitetnem razredu,
- bližina zadostnih kmetijskih površin, ki bi bile gnojene z gnojem iz načrtovane farme,
- bližina klavnice v Celju,
- bližina mešalnice krmil v Žalcu,
- izredna bližina regijske mlekarne, od koder bi farma dobivala sirotko,
- možnost priključitve na plin in bližina plinovoda ter razdelilnih postaj,
- izredna bližina utrjenih cestič Arja vas - Velenje in Velika Pirešica - Žalec,
- bližina in ojačitev javnega komunalnega vodovodnega omrežja v Žalcu,

- SOZD Hmezad DO Kmetijstvo Žalec razpolaga letno s ca. 250 do 300 ha prostih njivskih površin, ki bi jih vključili v pridelavo hrane za račun prašičje reje (njive so izven hmeljnih nasadov),

- farma (reprodukcijska) bi omogočila razvoj prašičereje v mini farmah v združenih in kooperacijskih mejah širom regije, saj so dosedanja poskusi brez reprodukcijske farme v vseh osmih občinah regije dokaj klaverni,

- idealna situacija terena (druga terasa - rahla vspetina, ki omogoča pretok separiranih odplak do komunalne čistilne naprave v Kazazah (KČN) s prostim padcem,

- že zgrajen kolektor od novo zgrajene mlekarne nad Arjo vasjo do KČN v Kazazah,

- na farmi bi bila zgrajena samostojna separacija trde frakcije gnojke tako, da bi imeli ob farmi deponijo gnoja, preostanek pa bi dokončno čistili na KČN v Kazazah,

- na tej lokaciji je podana tudi možnost zavarovanja čiščenja odplak, če bi KČN v Kazazah bila kakorkoli začasno v okvari saj je možnost povezave kolektorjev z že zgrajenim kolektorjem mimo zajetih vodnih virov celjske pitne vode v Levcu,

- na predlagani lokaciji so tri do štiri metre globoka nepropustna zaglajena tla, ki izključujejo na sami lokaciji kakršen koli vdor nesnage (gnojnice) v podtalje,

- relativno velika oddaljenost naselij od predlagane lokacije je naslednji vzrok, saj je oddaljenost do najbližjega naselja t.j. Mala Pirešica ca. 700 m,

- relativno majhno število prebivalcev Male Pirešice. Po naših podatkih jih je bilo okoli 70,

- na izbrani lokaciji v Mali Pirešici je bilo merjena vetrovna roža, ki kaže skoraj idealno razporeditev zračnih tokov z nekoliko poudarjeno SZ oz. JV smerjo in glede na dokaj veliko razdaljo od večjih naselij iz ekološkega vidika (vonj) ni problematično,

- upošteva priporočila Krajiinarjev skupine SEPO in Meteorološkega zavoda SR Slovenije bi investitor ogradil farmo z zaščitnim varnostnim pasom,

- sicer pa kažejo vse strokovne ocene, ki so bile v zvezi z zahtevami krajanov o vprašanju vonja s farme, s tem pa vplivov na spremembo bivalnega okolja, opravljene z ugodno oceno. Ker poznamo vse kritike na ta račun, nameravamo oceno onesnaževanja zraka v eni naslednjih izdaj Kmečkega glasu objaviti v celoti, sicer jo bomo s krajanji in družbenopolitičnim vodstvom občine Žalec obravnavali javno.

Zbori očiščne skupščine Žalec so na svoji skupni seji 21. 12. 1983 zadolžile Izvršni svet in svoje strokovne službe in bodočega investitorja, da naj pridobijo poleg že predloženi gradiv dodatne strokovne ocene

in zagotovila, da bo farma, če se bo gradila, zgrajena intaktno.

Investitor je zato zahteval od projektanta čistilnih naprav FAGG v TOZD Gradbeništvo in geodezija oz. njegovega instituta za zdravstveno hidrotehniko taka zagotovila in jih tudi dobil. Prav tako je pridobil do sedaj tudi vsa pozitivna soglasja in mnenja z vsemi opozorili in naročili skupine SEPO. Omenjena institucija je v slovenskem merilu pristojna dajati menja in ocene za vse posege v okolje, torej tudi za našo nameravano gradnjo farme in dela v okviru Univerze Edvarda Kardelja pri Inštitutu Jožeta Štefana v Ljubljani. Tudi te ocene bomo javno obravnavali na sestankih s krajanji, če pa bo interes, jih bomo tudi objavili v javnih občilih.

Strokovni mnenji obeh navedenih institucij nista popolnoma identični o vprašanju čiščenja odplak. Zato menimo, da bodo za to področje še potrebna usklajevanja zlasti, ker to v svoji »oceni ekološke obremenitve okolja« zaradi naše nameravane gradnje farme v Mali Pirešici želi tudi skupina SEPO. Strokovna stališča o tem vprašanju morajo biti usklajena, saj investitor sicer ne more pa tudi ne želi pričeti

gradnje ne glede na veliko družbeno potrebo po povečanju proizvodnje hrane. Zato se s tem prispevkom javno obračamo na najbolj pristojne republiške organe, to so Komite za kmetijstvo gozdarstvo in prehrano, Komite za varstvo okolja in Republiški sanitarni inšpektoriat, da povzročijo potrebne strokovne polemike s strokovnjaki Zveze vodnih skupnosti in obeh v članku omenjenih institucij, da se uskladijo in nam končno veljavno z vso odgovornostjo in jasno povedo, ali smo v 90 letih tega stoletja sposobni intektno zgraditi v SR Sloveniji tak objekt ali pa moramo nameravano gradnjo še preložiti ali pa objekt celo odstopiti.

Pripis: novinarjem - zdraharjem pa tudi želimo na koncu povedati, da naj pri obveščanju javnosti upoštevajo novinarsko etiko, takt in naj pustijo pero, če niso sposobni ustvarjati poštenih in objektivnih informacij, ki bodo vspešnejše in uspešnejšemu in tvornemu delu. Saj pisanje na način kot ga je objavil Teleks, njegov avtor pa je Vinko Vasle, ni sprejemljivo in ne prispeva k ničemer. Senzacionalizma pa si v pogojih stabilizacijskih prizadevanja menda v naši družbi ne želi nihče.

Andi Goršek

Delo sindikata

Sedemnajstega aprila se je sestal koordinacijski odbor sindikata SOZD Hmezad.

Na svoji redni seji je obravnaval predlog regresa za letni dopust ter predlagal lestvico za izplačevanje regresa za letni dopust in oskrbni dom v počitniških domovih.

V Hmezadu smo v letošnjem letu namenili za regres za letni dopust 6.500 din na zaposlenega. V OZD, ki nimajo lastnih sredstev pa 5.200 din na zaposlenega.

Ker je namene investicijskih vlaganj za nakup stanovanjskih prikollic, počitniških domov, obnovo in vzdrževanje posamezne OZD za svoje počitniške kapacitete še posebej namenljajo sredstva sklada skupne porabe, za skupne počitniške zmogljivosti pa združujejo sredstva na ravni SOZD, je odbor predlagal, da se naj formirana sredstva za regres v letošnjem letu porabijo za:

- regresiranje letovanja v skupnih počitniških kapacitetah in povečanje počitniških kapacitet: 500.- na zaposlenega (400.- na zaposlenega v OZD, ki nimajo lastnih sredstev);
- za regresiranje oddiha delavcev: 6.000.- na zaposlenega (4.800.- na zaposlenega v OZD, ki nimajo svojih sredstev).

Lestvica za regresiranje oddiha je naslednja:

1. Vsi delavci prejmejo 75 % od razporejenih sredstev za regres - 4.500.- din (3.600.- din);
2. Glede na materialni in socialni položaj lahko delavci še dodatno prejmejo:
 - povprečni neto OD 1983 na zaposlenega: dodatni regres
 - do 14.000.- din 3.000.- (2.200.-)
 - od 14.001.- do 16.000.- din 1.500.- (1.100.-)
 - od 16.001.- do 18.000.- din 1.000.- (700.-)
 - nad 18.001.- din - -

Delovne organizacije si tako na podlagi omenjene lestvice same variantno izračunavajo višino regresa posameznih delavcev, upoštevajoč razpoložljivo maso sredstev za regres za letni dopust.

Koordinacijski odbor je obravnaval tudi stanovanjsko problematiko. Za stanovanjske zadeve bomo zbrali 4,8 st. milijarde, za individualno gradnjo 1,5 st. milijarde. Prosilci so imeli na voljo 1,4 st. milijarde sredstev.

Vendo več sredstev se namenja za prenovo starih hiš, katere bi bilo najbolje prodati.

Še vedno je premalo poudarka na lastni udeležbi prosilcev stanovanj in več bi se moralo graditi v okviru stanovanjske zadrage, kjer je gradnja cenejša.

V. I.

CELJSKA MESNA INDUSTRIJA MILIJON KILOGRAMOV MESA ZA IZVOZ

Iz majhne klavnice v Celju je zrasla Celjska mesna industrija, ki dosega že precejšen delež dohodka v Hmezadu. V zadnjem času se vse bolj usmerja na tuja tržišča. V ta namen so končali rekonstrukcijo klavnice in nabavili sortirni stroj za prebiranje sadja.

Hmezadovo delovno organizacijo Celjska mesna industrija sestavljajo štiri tozde: Proizvodnja, Prodaja na veliko, Maloprodaja in Združena hladilnica.

Z mesom in ostalimi mesnimi proizvodi oskrbuje širšo celjsko regijo, turistične kraje ob morju, nekaj mesa pa izvažajo.

V tozde Proizvodnja so lani poklali in pripravili za prodajo okoli 20 tisoč glav govedi in 40 tisoč prašičev. Letos jim še ni primanjkovalo govedi za klanje, čeprav je odkup še vedno zelo neuren. Zato se že dalj časa dogovarjajo z dobavitelji živine, da bi dosegli bolj reden odkup. Dogovarjajo se še o dodatnih stimulacijah rejcev, da bi izboljšali kvaliteto živine. Cene krmil so previsoke in rejci niso bili dovolj nagradjeni za boljše kvaliteto.

Največji dobavitelj živine so Hmezadove delovne organizacije, ki redijo živino. Odkupujejo pa jo tudi v drugih delovnih organizacijah in v drugih republikah. Različne cene mesa v Sloveniji in Hrvaški so jim lani pri odkupu povzročale velike probleme. S Kmetijskim kombinatom Šmarje so sklenili pogodbo za odkup 3000 tisoč govedi, odkupili pa so jih le tisoč dvesto. Čeprav so že v pogodbi predvidevali, da bodo rejci živino prodajali v sosednjo republiko. Letos je odkup nekoliko boljši, ker se razlike v cenah manjšajo. Proizvodnja mesnih proizvodov še vedno ni takšna, kot bi si v Celjski mesni industriji želeli. Še vedno prevladuje proizvodnja klobas in suhomesnati proizvodi. Programa proizvodnje mesnih konzerv še vedno niso uresničili. Ker je ta proizvodnja nerentabilna zaradi cenovnih nesorazmerij, so predelavo mesa omejili le na nekaj vrst klobas.

V primerjavi s preteklimi leti dosega dobre rezultate v izvozu.

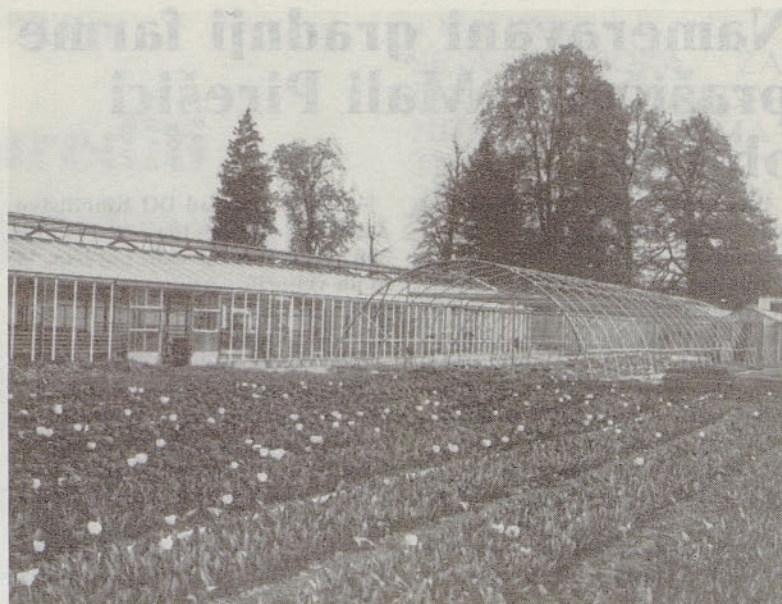
Lani so izvozili 480 ton mesa, do konca letošnjega leta pa bodo izvozili kar tisoč ton mesa. Doslej so največ izvažali v države EGS, Grčijo, Iran in Jordanijo. Za izvoz v te države bo potrebno zagotoviti večjo kvaliteto mesa. Dosegli jo bodo le s povezavo z rejci živine. Zato so v Celjski mesni industriji pripravili program konverzijskega pitanja. Pri tem pitanju si rizike pri vzreji goveda delijo rejci in Celjska mesna industrija, ki teleta odkupi, rejec pa bo plačan po prirastku. S tem so razbremenili dobavitelje za del stroškov pri rejci, kar bo povečalo kvaliteto.

TOZD Maloprodaja v svojih 35 mesnicah oskrbuje potrošnike mesa v celotni celjski regiji. Prodaja mesa in izdelkov bodo še razširili na prodajna mesta, kjer jih do sedaj ni bilo. V celjski regiji večjih potrošnikov ne oskrbujejo več v mesnicah, temveč v posebnih oskrbovalnih centrih. Delitev na večje in manjše potrošnike je bila nujna. Le tako je potrošnik, ki kupi manjše količine mesa, dobro oskrbljen. Vse več pozornosti namenjajo potrošniku v mesnici. Za kvalitetno oskrbo obnavljajo tudi stare mesnice.

Hladilnica v Celjski mesni industriji je ozko grlo. Njene zmogljivosti so premajhne, da bi lahko zadovoljili vsem potrebam. Hladilnici je trenutno popolnoma polna zamrznjenega mesa.

Zaradi težav, so pripravili razvojni program hladilnice. V planske dokumente so zapisali, da bodo sanirali hladilnico in razširili proizvodne zmogljivosti. Predvidevajo, da bodo spremenili način zamrzovanja. S tem se bo povečala kvaliteta zamrznjenega mesa in kalo bo manjši. Nov način zamrzovanja sedaj le še preizkušajo, če pa bodo rezultati poskusa ugodni, bodo začeli zamrzovati na nov način.

M. N.



Del nasadov v Vrtnarstvu Celje.

VRTNARSTVO CELJE

Uvoženih rožic ni mogoče več saditi

Uvozne omejitve in padanje kupne moči so resno prizadele delovno organizacijo Vrtnarstvo Celje, ki proizvaja predvsem za domače tržišče. Kvaliteta cvetja je močno odvisna od uvoženih semen in čebulic.

Potrošnja okrasnega cvetja in vseh vrst lončnic je zadnja leta veliko manjša zaradi padanja osebnega standarda, ki je na žalost iz dneva v dan slabši. Zaradi pogojev gospodarjenja uvajanje novih vrst ni mogoče in marsikatera proizvodnja je tudi zaradi delovne sile predraga. Proizvodnja v Vrtnarstvu zahteva veliko ročnega dela in je zelo zahtevna saj zahteva večletne napore vrtnarjev.

Lani so vzgojili le okoli 200 tisoč lončnic, okoli 200 tisoč rezanih cvetov in 200 tisoč sadik za prodajo.

Pred leti so uvozili še okoli 500 tisoč čebulic za tulipane. V zadnjih letih uvoza skoraj ni več. Domači proizvajalci proizvajajo zelo nekvalitetno seme, ki skoraj ni uporabno za večjo proizvodnjo. V Vrtnarstvu Celje poskušajo uvoz nadomestiti z domačim semenom. V Jugoslaviji pripravijo okoli 80 odstotkov semen za vrtnarsko proizvodnjo, ki se še zmeraj ne more primerjati s kvalitetnim uvoženim semenom. Takšno stanje je posledica poceni uvoza, ki je bil možen še pred leti in zanemarjanja domačega znanja in izkušenj. V Vrtnarstvu Celje bi za nakup najbolj nujnih semen potrebovali okoli 10 tisoč mark, na razpolago pa jih imajo veliko manj.

Iz slabih semen ni mogoče vzgojiti dobrih cvetlic in čebulic. Takšne tudi ne ustrezajo željam potrošnikov in jih ne morejo prodati.

Vrtnarstvo Celje proizvaja na 15 hektarjih površin vrtnine: solato, zelje, korenček, peteršilj itd.. Nasadi vrtnin so bili pred leti še večji, povečali so okrasno drevnino. Z vrtninami oskrbujejo predvsem lokalno tržišče. SOZD Merx odkupi približno polovico zelja, ki ga pridelajo. Proizvodnja zelenjave je zelo sezonska. Takrat,

ko Vrtnarstvo ponudi tržišču svoje vrtnine, jih ponudijo tudi ostali proizvajalci. Zato se pri pridelovanju povrtnin srečujejo z veliko konkurenco privatnega sektorja. V vrtnarstvu Celje pravijo, da niso izenačeni pogoji gospodarjenja in da ne morejo biti konkurenčni privatnemu sektorju. Cene planirajo, vendar se morajo v sezoni prilagoditi tržišču, čeprav v svojo škodo. Pogoji za prodajo so veliko bolj ugodni v zimskih mesecih, saj takrat na tržišču primanjkuje zelenjave. V vrtnarstvu Celje bodo ponovno začeli proizvajati radič, Savinjski Witlof. Zaradi nerentabilne proizvodnje so Witlof pred leti nehali proizvajati. Takrat so ga proizvajali v tako velikih količinah, da ga trg ni mogel toliko kupiti. V prihodnje bodo pridelali le toliko radiča, kot ga trg potrebuje in šele z leti bodo povečali količine.

Velik izdatek v Vrtnarstvu Celje predstavlja ogrevanje rastlinjakov, ki jih še ogrevajo na mazut. V bodoče bodo mazut zamenjali s premogom.

V Vrtnarstvu se zavedajo, da bi bilo potrebno dopolniti dejavnost z gojenjem novih vrst rož in vrtnin. Zato pa bodo potrebna dodatna sredstva. Če denarja ne bo, se bodo še dolgo vrsto let ubadali z nespremenjenim programom proizvodnje.

M. N.



V drugi polovici aprila je bila v Mozirju razstava plemenskih krav in telic rjave pasme. Udeleženci razstave so si lahko ogledali 112 krav in telic zasebnih rejcev. Kot najboljšo so ocenili kravo, ki se je ponašala z največjo mlečnostjo. Lani so pri njej namolzli kar 9.109 kg mleka s 4,20 odstotka mlečne maščobe. Krava je last Jožeta Brnovška iz Ljubije.

Foto: Tone Tavčer

OGLAS

Prodam kozolec s šestimi okni.

Milan Lesjak
Ojstriška vas 15
Tabor

Spori zaradi neurejenih cen

S pet mesečno zamudo bo delovna organizacija Strojna Žalec končala 130 hektarjev melioracij v Starem logu za Kmetijsko zadrugo Slovenska Bistrica. Na Strojni zagotavljajo, da je prišlo do zakasnitve med drugim tudi zaradi neurejenih cenovnih razmerij. Melioracijska dela bodo tako zaključili do konca maja.

Projekt in prav tako predračun za melioracije v Starem logu je bil pripravljen pred dvema leti. Že na licitaciji za izvajalca se je začelo zatikati, ker so nekateri udeleženci nižali cene. Po mnenju odgovornih na Strojni, so udeleženci na licitaciji, razen VGP iz Maribora, postavljali tako nizke cene, za kakršne nikakor ne bi bilo mogoče končati tako zahtevnih del. Po drugi strani pa izvajalci, ki so nudili izredno nizke cene, v resnici niso bili pripravljeni sprejeti takšnih del, ker niso razpolagali niti z ustrežno mehanizacijo. Strojna je nato prevzela melioracijska dela, čeprav je bilo že takrat nemogoče pričakovati kakršen koli zaslužek. Dela v Starem logu so sprejeli tudi zato, ker je Kmetijska zadruga Slovenska Bistrica Hmezadova delovna organizacija.

Z dvomesečno zamudo je Strojna začela meliorirati površine v Starem logu. Z deli bi morali začeti marca, vendar so potrebne stroje za melioracije dobili prepozno iz uvoza. Strojna tako velikih in zahtevnih površin pred tem še ni urejala. Melioracijska dela so bila zelo zahtevna. Teren je bil zelo močvirnat in porasel z grmičevjem. Odgovorni priznavajo, da je bilo pri izvajanju tudi veliko organizacijskih napak. Vreme je bilo lani v jeseni ugodno, da bi lahko melioracije

končali vsaj do meseca marca letos, čeprav bi morali končati že do konca leta. Letos zaradi slabega vremena del nikakor ni bilo mogoče končati.

Predračunska vrednost vseh melioracijskih del je bila pred dvema letoma 23 milijonov 267 tisoč dinarjev. Priznana cena za hektar opravljenega dela je 180.000 dinarjev, dejanska vrednost takšnih del je 280.000 dinarjev. Že pred začetkom del se je podražila nafta, umetna gnojila in drenažne cevi. Nafta se je podražila skoraj za 100 odstotkov. Zelo so se podražila tudi umetna gnojila. V predračunu je vrednost umetnih gnojil 6,30 dinarjev, sedaj so gnojila že okoli 29 dinarjev. Poleg tega, da so se podražile drenažne cevi, jih Strojna tudi ni mogla dobiti, ker Minerva Zabukovica, ni imela repromateriala. Zaradi tega Strojna ni mogla polagati cevi, stala je vsa mehanizacija.

Strojna je zaradi prevelikih podražitev materiala vložila prošnjo Kmetijski zadrugi Slovenska Bistrica, da naj posreduje pri Zvezi vodnih skupnosti za povišanje cen. To so storili že novembra lani, vendar še niti investitor niti Kmetijska zadruga nista priznala višjih cen. Strojna bo nekaj zaradi zakasnitve del, nekaj zaradi povišanja cen repromaterialu končala dela z okoli 10 milijonov izgube.

Marjana Natek

PRAVNI KOTIČEK

Kadrovska služba DO sprašuje:

Ali lahko temeljna organizacija pooblasti strokovno službo, da izdelava sklepe in jih podpiše ustrezni vodja, seveda na podlagi sklepa pristojnega organa?

Odgovor:

Temelj izdelanega pismenega odpraveka sklepa je v odločitvi pristojnega organa. Zato se v uvodu sklepa opredeli, kateri organ je sklepal, datum in praviloma tudi, na podlagi katerih določb samoupravnega splošnega akta je bil sklep sprejet. Odločitev je sprejel pristojni organ, zato pismeni odpravek temelji na sprejetem sklepu in mora biti skladen z njim.

Sklep s potrebnimi elementi se vnese v izrek. Sklep ima razloge, ki morajo biti skladni z razlogi pristojnega organa, kar je razvidno iz zapisnika seje. Navesti je treba tudi pravni pouk.

Po povedanem ni ovire, da sklep izdelava strokovna služba in ga pristojni vodja podpiše.

Sklep se bo vedno začel z uvodno določbo, kakor npr.: Na podlagi sklepa komisije za delovna razmerja temeljne organizacije z dne v zadevi itd.

Obvestilo

Vsem našim upokojevcem sporočam, da lahko letujejo v Atomskih toplicah v prikolicah DO Minerva. Informacije dobite pri DO Minerva TOZD Zabukovica pri tov. Vovku, telefon 707-160.

Obveščamo vas tudi, da je v okviru TVD Partizan Žalec ustanovljena balinarska sekcija. Balinišče je na stadionu v Žalecu. Prijavite se lahko vsak dan popoldan na balinišču. Članarina je 200.- din.

Referent za fizikulturo in rekreacijo upokojevcem
SOZD Hmezad
Jože Podobnik

LETOVANJA

Sporočamo vsem zainteresiranim za letovanje v skupnih počitniških kapacitetah SOZD HMEZAD ŽALEC, da je Komisija za letovanje SOZD HMEZAD ŽALEC na svoji seji dne 24. 4. 1984 določila cene letovanj v letošnji poletni sezoni, ki so naslednje:

1) POČITNIŠKI DOM CRIKVENICA

a) PREDSEZONA 25. 6.–9. 7. in POSEZONA 20. 8.–10. 9.

1. Za delavce SOZD, upokojeince, kooperante in njihove družinske člane

– gostje nad 10 let	671,00 din
– otroci od 7 do 10 let	542,00 din
– otroci od 3 do 7 let	458,00 din

2. za tuje goste

– gostje nad 7 let	865,00 din
– otroci od 3–7 let	688,00 din

b) GLAVNA SEZONA 9. 7.–20. 8.

1. za delavce SOZD, upokojeince, kooperante in njihove družinske člane

– gostje nad 10 let	780,00 din
– otroci od 7 do 10 let	633,00 din
– otroci od 3 do 7 let	534,00 din

2. za tuje goste

– gostje nad 7 let	1.040,00 din
– otroci od 3 do 7 let	826,00 din

Turistična taksa se plača posebej.

2) PRIKOLICI V KAMPU »STELLA MARIS« UMAG

– cena prikolice na dan (vključena turistična taksa)	540,00 din
--	------------

3) PRIKOLICI V KAMPU »STUPICE« PRI PULI

– cena prikolice na dan (turistična taksa se plača posebej)	500,00 din
---	------------

4) BRUNARICA NA GOLTEH

cene za enodnevno bivanje v brunarici (računajoč zamenjavo gostov ob 12. uri)

1. za člane kolektiva in ožje družinske člane nad 12 let	100,00 din
2. za otroke članov kolektiva od 3–12 let	50,00 din
3. za eventualne tuje goste nad 12 let	150,00 din
4. za otroke tujih gostov od 3 do 12 let	75,00 din

Turistična taksa se plača posebej.

Vse upokojeince, zainteresirane za kampiranje in kopanje v atomskih toplicah v Podčetrtku oziroma v Čatežkih toplicah obveščamo, da trenutno vsled pomanjkanja sredstev ni bilo mogoče kupiti kamp prikolice in je namestil v enega navedenih krajev. Vsled manjšega interesa za kampiranje v toplicah kot pa za kampiranje ob morju se je Komisija za letovanje SOZD HMEZAD ŽALEC odločila vse štiri združene kamp prikolice preko poletne sezone pustiti v kampih ob morju, takoj po tej sezoni pa v primeru, da bi bila vso jesen izkoriščena, eno prikolico le prestaviti v eno od omenjenih toplic. Prav tako je Komisija sklenila za prihodnje leto planirati nakup ene kamp prikolice, ki bi bila na voljo predvsem upokojevcem HMEZADA v že omenjenih toplicah preko celega leta.

Organizator družbenega standarda
Anton Ajdič

OBVESTILO – OBVESTILO

Obveščamo vse, ki se še niste odločili za letovanje, da imamo še proste kapacitete in sicer:

1. v domu v Crikvenici – od 20. 8. do 10. 9. 1984;
2. v kampu »Stella maris« – od 19. 5. do 23. 6. in od 1. 9. pa do 15. 9. 1984;
3. v kampu »Stupice« – od 19. 5. do 23. 6. in od 11. 8. pa do 15. 9. 1984;
4. v brunarici na Golteh – čez vse poletje!

Izkoristite ugodno priložnost in pohitite s prijavo!

Organizator DS
Anton Ajdič

Pravi krmni dosevek?

Bliža se čas žetve, zato je primeren čas, da napišemo nekaj o strniščnih dosevkih.

Krmnih dosevkov ne sejemo samo zato, da ohranjamo in izboljšujemo rodovitno zemljo, ampak da izboljšamo tudi prehrano živine. Prav tako lahko nezadostno gnojenje z organskimi gnojili nadomeščamo s podporom posebkov.

Pravočasno odločitev in nabava semenov, je prav lahko eden izmed pogojev, **da lahko takoj po žetvi preorjemo in sejemo. Tako zadržimo nekaj vlage za hitro kalitev zelenega posevka in le-ta uide plevelu, ki je kaj neprijeten gost.**

Pridelovanje krmnih dosevkov zahteva dobro pripravo zemlje do drobno grudičaste strukture s srednje globokim oranjem (10-15 cm) in brananjem.

Če je bil predposevek normalno gnojen, opravimo osnovno gnojenje, s 400 kg NPK 18-9-9 na ha ali 500 kg NPK 13-10-12 na ha. Ko je posevek visok 15-20 cm, dognojimo 70-80 kg dušika na ha. Če orjemo, gnojimo na brazde, pri frezanju pa po strnišču.

Če so posevki dovolj gosti sejani in zadovoljivo gnojeni, zatrejo plevel in večinoma herbicidov ni potrebno uporabljati. Proti škodljivcem (bolhači, gosenice) pa je potrebno škropiti (Sevin, Bazudin, Malation).

Vse dosevke sejemo na ozko medvrstno razdaljo (15-20 cm). Globina setve je odvisna od debelosti semena.

Trave in detelje sejemo plitvo (1-1,5 cm), grašico, rž pa 3-4 cm.

Koševinski dosevki so najprimernejši za krmljenje v presnem stanju. S križnicami krmimo vse do začetka zime, v svežem stanju 25-30 kg na odraslo govedo. Prevenene lahko metuljnice siliramo skupaj s silažno koruzo. S koruzo lahko siliramo tudi ljulko in nekatere križnice (listnati krmni ohrovt).

Izbiramo med naslednjimi dosevki, kjer bo nemalokrat izbor pogojevala tudi cena.

STRNIŠČNI DOSEVKI ZA RANO SETEV (do konca julija)

1. **Mnogocvetna ljulka** (jabeljska, tetraflorum) – 45 do 50 kg/ha
2. **Krmna ogrščica** (starška) – 10 kg/ha
3. **Krmna repica** (perko) – 10 kg/ha
4. **Krmni ohrovt stržnar** (zeleni angeliter) – 5 kg/ha
5. **Aleksandrijska detelja** (30 kg/ha) z mnogocvetno ljulko (10 kg/ha)
6. **Perzijska detelja** (15 kg/ha) z mnogocvetno ljulko (10 kg/ha)
7. **Jara grašica** (60 kg/ha) z ovsom ali jarim ječmenom (75 kg/ha)
8. **Krmni grah** (poneka) – 70 kg/ha sejemo v mešanici s koruzo (25 kg/ha) ali mnogocvetno ljulko (30 kg/ha) ali ovsom (75 kg/ha)
9. **Koruzo** – rane sorte za silažo (npr. Bc 183) v toplejših predelih – do 30 kg/ha
10. **Krmno oljno redkev** (roula) sejemo za podor (20 kg/ha), ker je živina ne je rada.

STRNIŠČNI DOSEVKI ZA KASNEJŠO SETEV (do sredine avgusta)

Razen detelj in krmnega ohrovta stržnarja lahko sejemo dosevke kot pri rani setvi.

PREZIMNI DOSEVKI

Nekateri strniščni dosevki tudi dobro prezimijo in dajo kakovosten pridelek zgodaj spomladi pred setvijo okopavin (zlasti koruze). Primerni so tudi za setev na zaplevljenih strniščih (sirk, gabez), ki jih poprej razplevelimo s herbicidom ROUNDOP (10 l/ha) in nato sejemo dosevke lahko čez tri tedne.

Sejemo naslednje prezimne dosevke:

1. **Krmna repica** (10 kg/ha)
2. **Mnogocvetna ljulka** (50 kg/ha)
3. **Rž** (220 do 250 kg/ha)
4. **Ozimna grašica** (50 kg/ha) z ržjo (100 kg/ha)
5. **Inkarnatka** (30 do 35 kg/ha) in v mešanici:
 - a) 20 kg inkarnatke in 30 kg ozimne grašice,
 - b) 20 kg inkarnatke, 20 kg ozimne grašice in 20 kg mnogocvetne ljulke,
 - c) 25 kg inkarnatke in 25 kg mnogocvetne ljulke.

Najbolj zgodaj sredi avgusta sejemo inkarnatko, po vrstnem redu ji sledijo ostali in nazadnje čisti posevki rži konec septembra.

Seme si priskrbite čimprej, ko je izbor še večji.

Hmezad KZ Savinjska dolina
Martina Krajnc

Opozorilo hmeljarjem

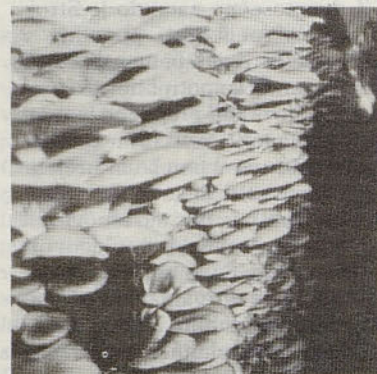
Po odloku o obveznem uničevanju divjega ali podivjane hmelja morajo uporabniki kmetijskih zemljišč vsako leto najpozneje do 15. junija tega mehanično ali kemično uničiti. Divji hmelj je potrebno uničevati do 10 km oddaljenosti od nasadov žlahtnega hmelja, da tako preprečujemo odploditev žlahtnega hmelja s cvetnim prahom divjega hmelja.

Poleg tega so dolžni pridelovalci hmelja vse ostanke hmeljne trte, ki so nastali pri rezi ali kako drugače, uničiti. To je važno zato, da se z njimi ne more razmnoževati divji hmelj, in preprečuje širjenje prosene (koruzne) vešče kot gospodarskega škodljivca, ki se zadržuje v teh ostankih in škoduje hmelju v času rasti in dozorevanja.

KMETIJSKI INŠPEKTORAT

Vzgoja gob vrste ostrigar (Pleurotus saca)

V petek, dne 11. 5. 1984, so se tehnologi in pospeševalci SOZD Hmezad Žalec udeležili strokovnega predavanja o »tehnologiji in možnostih vzgoje vrste gob ostrigar«. Pri nas ta goba še ni dosti poznana, v sosednih državah pa že precej dobro in jo na trgu bolj cenijo kot gobe šampinjon. Vzgoja gob ostrigar je izredno zanimiva, zato bo potrebno proučiti možnosti za organizirano proizvodnjo, predvsem kot dopolnilo pri združenih kmetih.



Navodilo za domačo vzgojo gob vrste ostrigar

Gobe vrste ostrigar gojimo na pšenični ali rženi slami. Vrečka micelija (ca. 500 g) zadostuje za nacepitev 5-8 kg suhe slame. Na kg suhe slame lahko vzgojimo do 1,5 kg (včasih tudi več) svežih gob. Količina gob, ki jo bomo vzgojili na 1 kg suhe slame, je odvisna od več faktorjev, kot so priprava substrata (slame), pogojev v gojitvenem prostoru, števila valov in velikosti gob, ki jih bomo obirali itn.

Priprava slame

Slamo narežemo na 3-5 cm dolge rezance in jih namočimo v vodi za 24 ur. Po namakanju, slamo odcedimo in parimo 2 uri. Če nimamo izvora pare ali avtoklava, lahko slamo kuhamo z manjšo količino vode v pokriti posodi, vendar vsaj 3 ure. Po kuhanju slamo dobro odcedimo in ohladimo. Tako pripravljena slama naj vsebuje ca. 70 % vode.

Cepljenje in preraščanje slame

Vrečko z micelijem najprej dobro pretresemo, tako da razdvojimo vsa zrna pšenice, ki so preraščena z micelijem. Čim bolj bomo pretresli vrečko, tem lažje bomo enakomerno vmešali micelij v slamo, s tem pa dosegli enakomernosti in hitrejši preraščanje slame.

V pasterizirano in ohlajeno slamo vmešamo micelij v zgoraj navedenem razmerju. Najbolje je, če mešanje opravimo z gumijastimi ročavicami, ki smo jih neposredno pred uporabo sprali z 70 % alkoholom.

Ko smo vmešali micelij, s slamo dobro natlačimo plastične vreče. Premer vreč naj ne bo večji od 30 cm. Vreče zavežemo in odnesemo v gojitveni prostor.

Temperatura preraščanja micelija naj bo 25-27 °C, vendar ne višja od 29 °C. Po nekaj dneh, ko že razločno opazujemo rast micelija, vreče na več mestih prebodemo (1 luknja na dm²). S stopnjevanjem preraščeni slame povečujemo tudi število lukenj. Po približno 20 dneh je slama preraščena.

Seminar o konjereji v Rodici

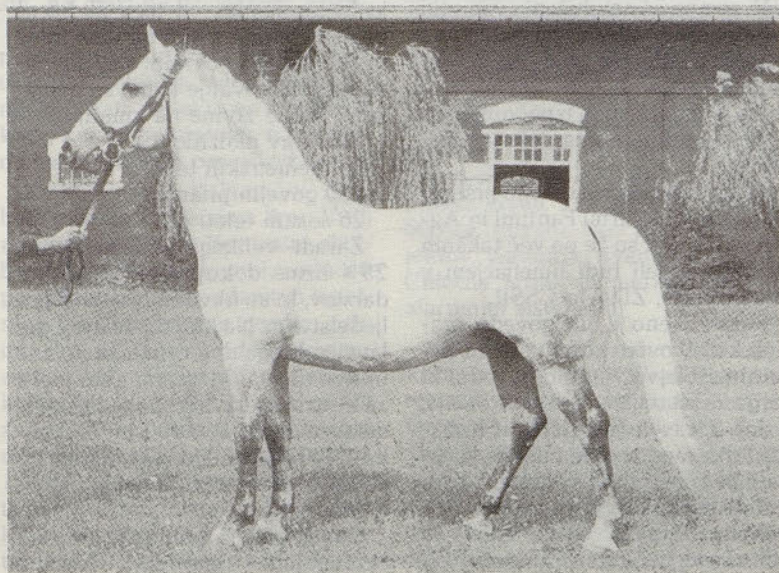
Devetega maja 1984 je Zadruga zveza Slovenije v Rodici organizirala seminar o konjereji. Udeležba na seminarju je bilo povprečna, kljub zanimivim temam. Na seminarju so predavali priznani strokovnjaki iz VDO Biotehniška fakulteta VTOZD za veterinarstvo in VTOZD za živinorejo.

Uvodno temo o programu razvoja konjereje v Sloveniji je imel prof. Jože Jurkovič. Povedal je, da je konjereja spet v krizi, kot je bila v obdobju 1970-1971. Vzroki so predvsem ekonomskega značaja, drag plemenski material in nezadostno vlaganje širše družbene skupnosti v razvoj te veje živinoreje. Letni izvoz konj je 60-70 mil. \$ in to na konvertibilni trg. 15. 1. 1984 je bilo po uradnih podatkih v SFRJ še samo 464.000 konj, torej je v zadnjih 7-8 letih padlo število za 54%. V SRS je stanje drugačno. Število konj se je ustalilo med 17.500 in 18.000 in ni pričakovati

s tem izboljšuje kvaliteta osnovne črede. Pred leti so prevladovali predvsem kastrati, ki so delali po 200 do 220 dni letno. Ta kategorija konj se letno zmanjšuje za 1000 živali zaradi kratke letne uporabe le 30 do 35 dni letno. Na račun te kategorije se povečuje število kobil in žrebet za 500 do 600 letno. V SRS pripuščamo 3.900 kobil letno kar je 60% ženske populacije.

Kakšni so predvideni ukrepi za razvoj konjereje?

1. Ustrezna prehrana
2. Boljše zdravstveno varstvo
3. Boljša reprodukcija



Lipicanski žrebec

večjih nihanj. Edino SRS ima program razvoja konjereje. V sedanjem obdobju je odkup konj iz SRS močnejši. Odkupujejo se predvsem starejše kategorije in žrebeta ter se

Ostrigar

(Nadaljevanje s 6. strani)

Rast gob

Ko je slama preraščena z micelijem, odstranimo vreče in pričnemo z zalivanjem. Najbolje je, če zalivamo z oroševanjem. Temperaturo gojitvenega prostora znižamo na 18-20°C, relativna vlažnost prostora pa naj bo vsaj 85%. Gojitveni prostor naj bo zračen, brez prepaha in svetla. Poudariti je treba, da direktna sončna svetloba škoduje.

Po približno 10 dneh se bodo pojavile prve gobe. Gobe rastejo v valovih (3-4) dva do tri mesece, ko je celoten proces vzgoje končan.

Navodilo in vrečke micelija lahko naročite pri KZ Savinjska dolina.

Poizkusite, uspeh ne bo izostal!
Proizvodna koordinacija SOZD

V deželah Zahodne Evrope je plodnost kobil 70%, pri nas le 50% (v kmečki rejli).

Cilj programa razvoja konjereje je vzreja čim več žrebec. Zaradi tega so bile uvedene vzrejne premije. Najprej samo za kobile v A rodovniku (kobile z znanim poreklom), ki jih je bilo okrog 500. Zanimiv je še podatek, da je v Zahodni Evropi vključenih v rodovniško službo 70% do 80% kobil, v SRS le 15% do 18%. Poleg tega imamo v SRS še B rodovnik za slovensko hladnokrvno pasmo, ki je v SRS zastopana s 85%.

Namen B rodovnika:

1. Čim več žrebec za pleme
2. Čim več žrebec vključenih v organizirano rejo
3. Čim več rejcev v organizirani rejli

Seveda je veliko napora vloženo za zagotavljanje čim kvalitetnejših žrebec. Ukinjeni sta bili dve žrebetišči v Lenartu in Logarski dolini tako, da je sedaj edino na Kočevskem.

Kapaciteta žrebetišča je 40 žrebičkov letno. Vsako leto jeseni od-



Hannoveranski žrebec

kupijo 20 hladnokrvnih in 20 hafliških žrebičkov.

Od teh jih opravi vse teste 12. Preden začno plemeniti, opravijo 2,5-letni še test, ki obsega ugotavljanje spolnih refleksov, libida in kvalitete semena. Vsi žrebci postanejo družbena last. Lastnik žrebec je Obdravski zavod za veterinarstvo in živinorejo Ptuj. Žrebce razporeja po področjih Odbor za konjerejo pri ŽPS. Ključ razdelitve je tak, da pride en žrebec na 35 do 40 kobil in se zamenja po 4 letih, da ne pride do incesta (skok na hčere). Vzdrževalec žrebca mora s skočnico letno zaslužiti za enega žrebeta.

Na koncu nam je predavatelj predstavil še pasemsko strukturo konj v SRS. Na prvem mestu s 85% je SLOVENSKA HLADNOKRVNA PASKA. Primerna je za delo v kmetijstvu, gozdarstvu in za proizvodnjo žrebet. Kobile so težke okrog 600 kg in žrebeta po 6-7 mesecih 320 do 350 kg. Zaradi večjega obsega in višine ni primerna za potrebe SLO, ki rabi konje v teži okrog 450 kg.



Haflinski žrebec na paši

Zato smo se v SRS in letos še tudi v sosednji Hrvatski odločili za rejo HAFLINGERJA. To je pravi tip konja za potrebe SLO, težak 450 kg. Nosi lahko tovor težak 150 kg (1/3 telesne teže) in je uvrščen med težko tovrne konje. SRS je uvozila 135 kobil in jih je v letošnjem letu že 50 iz lastne črede. Do leta 1985 bo predvidoma 130 žrebet obeh spolov. Rejec, ki je dobil haflingerja, je prispeval 1/3 nabavne cene in 2/3 družbeno politične skupnosti. Obvezal se je, da bo vzredil 5 žrebet in jih ponudil v odkup, nakar je postala kobila njegova last. Za žrebičke dobijo rejci vzrejne premije in jih ni mogoče prodati izven področja - občine. Vse žrebičke kupi direktno republiški štab TO. V naslednjem srednjeročnem obdobju bodo lahko

žrebeta kupili tudi ostali rejci. Končna čreda bi naj štela 550 do 600 kobil in bi ostala v obmejnih področjih.

Poleg teh dveh pasem so zastopane še tri in sicer LIPICANEC na področju Krasa, Gorenjske, Radgone in reja ČRNEGA LIPICANCA v Dobu pri Trebnjem, LJUTOMERSKI KASAČ na področju Ljutomer in HANNOVERANEC v Krumperku, kjer je čreda 12 kobil in 2 žrebcev. Z njim se oblikuje SLOVENSKI ŠPORTNI KONJ.

Predavatelj je opozoril še na dva akutna problema v slovenski konjereji: prekomerna debelost konj in podkovstvo.

Po tem sta sledili predavanja dr. Habeta in dr. Šušterja o prehrani vseh kategorij konj in na koncu še mag. Kosca o reprodukciji v konjereji.

Po krajši razpravi so si udeleženci lahko ogledali konjerejski center v Krumperku.

Na koncu bi povedal še to, da si takšnih predavanj želimo več in bi kazalo za vsako temo rezervirati en dan.

Dušan Vedenik

DO HMEZAD - JATA

je nastopila na letošnjem kmetijskem sejmu v Novem Sadu pod geslom »Znanje, moč uspeh«.

Strokovna žirija pri Gospodarski zbornici Jugoslavije - splošno združenje kmetijstva in prehranske industrije - je DO Hmezad - Jata podelila visoki priznanji razstavljeni domači selekciji »JATA« in to:

- **diplomo z veliko zlato medaljo** za težke brojlerske starše JATA in

- **diplomo z zlato medaljo** za brojlerje JATA.

Več o domači selekciji JATA v naslednji številki.

POSKUS KORUZE LETOS SPET V ZALOŽAH

Že tretje leto, Hmezad Kmetijstvo Žalec in Hmezad Kmetijska zadruga Savinjska dolina Žalec sejeta poskus različnih hibridov koruze. Tokrat je zopet posejan v Založah. Setev je bila opravljena 4. maja. V poskus, s katerim v glavnem želimo olajšati izbor primerne hibrida za zrnje ali silažo na našem področju, je vključenih letos kar 58 hibridov. Od teh jih je 32 prišlo iz vsega sveta, 26 pa so jih poslali jugoslovanski žlahtniteljski centri. Vsa semena so iz razreda 100, 200, 300 in nekaj tudi 400. Ker so precejšnje razlike vidne že med vegetacijo, rastjo tj. start spomladi, uspeh dognojevanj, vpliv suše itd., vam ogled poskusa že sedaj toplo priporočamo.

Demonstracijski ogled z vodstvom po poskusu pa bomo organizirali sredi septembra.

Martina Krajnc

Obisk sejma v Veroni in ogled kmetij v okolici

Mednarodni kmetijski sejem predstavlja kmetijsko mehanizacijo, opremo za hleve, živinorejske objekte, živino vseh vrst in pasem, semena, sredstva za varstvo rastlin in živali, gnojila ter biološko pridobivanje komposta.

V primerjavi z lanskim letom, je bil precej močan poudarek na škropilni tehniki. Pri semenski proizvodnji je bilo več novosti pri soji, manj pri koruzi, krompirju in travah. Pri razstavljeni mehanizaciji gredo tendence v smer izboljšanja pogojev upravljalcev s stroji in pozornosti na ohranjanju strukture zemlje ter agregiranja predvsem pri osnovni obdelavi. Precej razstavnega prostora je bilo namenjeno tudi novemu načinu »ustvarjanja« humusa s črvi in tehnologije gojenja polžev.

Kot vsako leto je izredno zanimiv in obiskan tudi paviljon s semeni, čebulicami in sadikami, kjer je moč na enem mestu ob veliki izbiri nakupiti prav vse, kar potrebuješ za vrt in polje. Tak način bi bil tudi pri nas zelo zaželen. Ob tako veliki možnosti ogleda, se bomo omejili le na novosti in stroje, ki smo jih namenoma iskali. Prva novost je bil predsetvenik, sestavljen iz dveh vrst kroznih teles. Vsako telo je bilo sestavljeno v obliki zvezde z določenimi elementi. Tudi standardnih predsetvenikov v najrazličnejših izvedbah je bilo veliko, ker dajejo veliko poudarka pripravi zemlje za setev.

Veliko sejemskega prostora je bilo namenjeno traktorjem za različne namene. Traktorje za kmetijstvo izdelujejo od 18 do 400 KS. Ob tako širokem izboru se lahko kmetovalec odloči za najustreznejše traktorje glede na namen.

Močno nas je pritegnila tudi cela vrsta različnih izvedb kabin za traktorje, od katerih je bila posebno dobro urejena kabina firme Brieda z zvočno izolacijo in agis napravo, ki jo je moč vgraditi na vse fiatove traktorje. Ozko in lično ter enostavno za demontažo, primerno za hmeljišča s še kar sprejemljivo ceno, pa je imela firma Mauser.

Tako kot že nekaj časa, je možno videti veliko izbiro sejalníc, ki imajo zraven še škropilnico za istočasno tretiranje pesticidov. Veliko je bilo pnevmatskih sejalníc z enostavnim naravnanim in prav vse so imele sejalna telesa zadaj, deponatorje za gnojila in mikrogranulate pa spredaj. Na koncu imajo za dodatno zagrebanje pri koruzi še dve križni lopatici.

Za naše zeljarje bi bilo zelo ugodno, če bi tudi pri nas izdelovali sadilec, kot ga izdeluje firma Checchi ca Magli, kjer sadike v

zemljo pritisnejo s posebno gumo in jih hkrati zalijejo z navadno vodo ali pa že s škropivom. Mokra okolica hkrati omogoča, da se zemlja bolje oprime korenin, s tem pa tudi presajanje zanesljiveje uspe.

Zelo enostavna je tudi rešitev trosilca za apno firme Fontana v več delovnih širinah od 2-4 m in možnostjo trošenja od 600-900 kg naenkrat. Upajmo, da bodo take trosilce začeli izdelovati tudi pri nas.

Kot že rečeno, je bilo precej predstavljeno pridobivanje humusa s črvi, vzgoja raznih gob in polžev.

Zanimivo je bilo tudi granulirano gnojilo microfertil, ki vsebuje v glavnem mikroelemente zelo širokega spektra in se uporablja v vinogradništvu, koruzi, tobaku, sadjarstvu in zelenjadarstvu. Za te kulture imajo navedene tudi odmerke. Za tiste, ki odhajajo na dopust za krajši čas, pa so predstavljali hidroplus, ki omogoča zadrževanje in postopno sproščanje vode za rože. Hidroplus je želatinasta snov, ki se preprosto usuje v določeni količini v zemljo in premeša ter v to mešanico posadi rožo.

Poleg tega so nas zanimali tudi sistemi namakanja, ki jih v Italiji veliko uporabljajo in s tem dosegajo večje pridelke in intenzivnost. V glavnem so to lahko premični lahko premakljivi sistemi z možnostjo širše uporabe. S pomočjo namakanja so usposobili več površin za proizvodnjo. Podobne naprave izdeluje v Jugoslaviji že tovarna v »Štipu«.

S področja varstva rastlin je bila predstavljena predvsem oprema za aplikacijo (uporabo) pesticidov. Resničnih novosti nismo opazili. Na podlagi ogledov eksponatov in programov s predstavniki firm pa smo lahko ugotovili, katere od novosti, ki smo jih na tem in drugih sejnih videli pred 3 do 5 leti, se uveljavljajo. Takšne novosti so npr. novi načini tvorbe kapljic. Firma Agrotecnica je serijsko, nekatere druge firme pa poizkusno vgradila rotacijske šobe v pršilnike. Te šobe smo doslej srečevali le na ročnih aparatih in poljskih škropilnicah. Te šobe dajejo okrog 80 % kapljic določene velikosti, kar omogoča bolj nadzorovano aplikacijo, kot pri klasičnih šobah.

Firma KWH je predstavila serijski pršilnik z vgrajenim sistemom za elektrostatično nabijanje kap-

ljic. Takšne kapljice so bolj oprijemajo listne površine. Tudi elektrostatično nabijanje kapljic ni novost, uporaba tega principa pri serijskem pršilniku pa kaže na njegovo uveljavljanje.

Opazili smo, da proizvajalci opreme posvečajo precej pozornosti »majhnim« izboljšavam. Tako je npr. firma Tifone predstavila namestitev več šob na eno šobno mesto v škropilni armaturi. Z enostavnim vključevanjem posameznih šob je mogoče dosegati različne količine škropiva po hektarju in različno kvaliteto kapljic, brez zamudnega menjavanja šob. Ista firma je prikazala tudi avtomatsko pripravo škropiva, pri kateri pesticide nasujemo v posebno posodo v rezervoarju pršilnika. Tudi elektro-nike je vse več vgrajene v škropilnice, predvsem za avtomatsko regulacijo pretoka šob ne glede na delovno hitrost.

Predvsem med tistimi, ki nas tako ali drugače žuli varstvo hmeljišč, so največ navdušenja vzbudili samohodni pršilniki. Firma Tifone je takšen pršilnik pred leti že demonstrirala v Žalcu. Izdelek iste firme je sedaj že bolj izpopolnjen in verjetno primeren za delo v hmeljiščih.

Poleg Tifoneja sta takšne pršilnike prikazali še firmi Fantimi in Agrotecnica. Vsi so že po več takšnih strojev prodali tudi hmeljarjem v Belgiji, ZRN, ZDA in ČSSR.

Razstavljeno je bilo govedo, prašiči, konji, ovce, koze, zajci in perutnina. Največ je bilo goveda, ki so ga razstavljale Italija, Francija, Švica, ZR Nemčija, ZDA in Kanada. Prikazane so bile mlečne, mesnate in kombinirane pasme. Nekaj je bilo križancev za gospodarsko uporabo. Zraven vsake živali so bili navedeni proizvodni rezultati, ki so predstavljali zadnji dosežek pri proizvodnji mleka in prireji mesa. Prevladovala so mesnate pasme, ker Italija uvaža veliko govejega mesa in 250 kg teleta mesnatih pasem za nadaljnje pitanje.

Na področju perutninarstva v glavnem ni bilo veliko novega. V sami tehnologiji je opazen predvsem napredek pri nakladanju spitanih piščancev na kamion s pomočjo transportnega traku. Primeren je za pitališče z dvema etažama. Izdeluje ga italijanska firma G. MOLA. Posebej za ta način nakladanja so bile prirejene tudi kurnice. Trak seže s koncem do kletke, ki se odpira s strani po celi širini. Za optimalno mikroklimo je bilo nekaj novosti za navlaževanje zraka. Vlažilci so prirejeni tako, da je možna nastavitve željene relativne vlage. Za širšo uporabo je bilo najti tudi ročni baterijski merilec relativne vlažnosti. Hlevska oprema je standardna in posebnih novosti ni bilo videti. Še vedno pa je opaziti velik napredek pri konfencioniranju končnih proizvodov.

V preventivni veterinarski medicini za področje perutninarstva je bilo več novih vakcin, ki so nujno potrebni v intenzivni proizvodnji. Prisotne so bile vse največje svetovne farmacevtske hiše.

Od svetovnih provenienc so bile prisotne vse največje: Hubbard, Hybro, Anek ...

Morda bi omenili še to, da je v razmahu proizvodnja rac in pegatk (laških kur). Spet bi ponovili, da je napak, ker se teh sejmov ne udeležujejo slovenski perutninarji: Skrajni čas je, da se na tem področju stvari prenehajo. Mislimo, da bi imeli kaj pokazati.

Ogled kmetij

V okolici Verone so tri vrste govedorejskih tržnih kmetij:

- Kmetije specializirane v kombinirano proizvodnjo, prirejo mleka in govejega mesa.

- Kmetije usmerjene v pitanje mladega goveda.

- Kmetije specializirane v proizvodnjo mleka.

Prva kmetija, ki nas je sprejela, se ukvarja s proizvodnjo mleka in pitanjem mladega goveda. Poseduje 60 ha zemlje, od tega 50 ha za pridelovanje krme, 5 ha vinograda in 5 ha ostalih površin. Vse površine za pridelovanje krme se namakajo. Stalež živine na kmetiji:

- 100 krav molznic,
- 50 plemenskih telic,
- 100 govejih pitancev,
- 26 sesnih telet.

Zaradi velikega staleža živine 25 % krme dokupujejo od gospodarstev, ki se ukvarjajo samo s poljedelstvom. Na kmetiji delajo 4 delavci, od tega dva družinska člana in dva najeta. Mesečna neto plača za 8-urni delavnik poljedelskega delavca znaša 900.000 lir, molznika 1.400.000 lir. Letnega dopusta v celoti ne izkoristijo, zato jim preostali del plačajo.

Goveji hlev je montažno grajen z betonskimi oporniki. Takšne zgradbe so večnamenske in jih uporabljajo za različne proizvodnje. Hlev je brez stropa, z izoliranim ostrešjem, visok in širok. Zračenje je izvedeno na slemenu, ki v tem področju nudi dobro klimo v hlevu. Hlev ima široko krmilno mizo, ki istočasno služi za skladiščenje balirane mrve za par dni. Ko je mrva zložena po sredini krmilne mize, je še ta vedno prevozna s traktorjem in krmilnim vozom, ob jaslih da se izvrši krmljenje z osnovno krmo.

Desna stran hleva ima prosto rejo z dvovrstnimi ležalnimi boksi. Med ležalnimi boksi in krmiščem je rešetkasti pod. Zraven tega dela hleva je prizidek za izmolzišče, ribja kost in mlekarnica. Tako je hlev neposredno povezan z izmolziščem. Iz izmolzišča se pomolžene živali spuščajo v tekalnišče, ki ima betonska tla, da se čisti s traktorsko desko. Tekališče je pregrajeno v tri dele, da se živali ločijo po skupinah. V tem delu hleva so samo molzne krave, ki so razdeljene v tri skupine glede na proizvodnjo, da živali najbolj gospodarno izkoristijo. Prosta reja z ležalnimi boksi v hlevih z nad 20 kravami ima prednost pred vezano živino, vendar

(Nadaljevanje na 9. strani)

Sejem v Veroni

(Nadaljevanje z 8. strani)

zahteva boljšo evidenco in organizacijo.

Leva stran hleva ima bokse z betonskimi rešetkami. Nekateri boksi imajo tudi izpuste za plemenske živali. V teh boksih so plemenske telice od 100 kg do par tednov pred telitvijo ter pitanci od 100 kg do konca spitanja. Izpod betonskih rešetk v hlevu je strgalo, ki transportira blato v široki zbirni kanal zraven objekta. Na gospodarstvu ni boksov na nastilj za vzrejo plemenskih teličk in pitancev od 100 do 180 kg. Zadevo so rešili, da v boksih z betonskimi rešetkami nastiljajo (delno globoki nastilj) navedeni kategoriji. Pri tej rešitvi je težje strojno kidanje, ker ni vrat v steni, dosegli pa so boljši prirast in zdravje pri živalih do 180 kg.

Teleta do 100 kg vzrejujejo v boksih na nastilju v starem hlevu. Tako so izkoristili stari objekt, ki je precej manjši od novega. Do starosti 8 dni dobivajo teleta materino mleko, nato mleko od različnih krav, kmalu pa preidejo na mlečni nadomestek, ki je cenejši od mleka.

Kmetija redi italijansko črno belo govedo v mlečnem tipu. Vodi rodovnik za krave. Kontrolna služba opravlja kontrolo proizvodnosti po sistemu A. Gospodarstvo izpolnjuje vse predpisane pogoje, zato ima dovoljenje za prodajo plemenskih živali. Povprečna mlečnost krav po laktacijskih zaključkih znaša 6000 l mleka. Minimalna mlečnost znaša 4500 l, maksimalna 12000 l. Čreda je še mlada, zato so tako velike proizvodne razlike. Kmetija letno odda 600.000 litrov tržnega mleka. Mlekarna mleko po vsaki molži takoj odpelje, se ne hladi na kmetiji, ker izdeluje posebne sire. Redijo vsa povržena teleta, teličke od povprečnih in nadpovprečnih krav so za pleme, vsa ostala teleta spitajo. Podpovprečne krave semenijo z biki mesnatih pasem. Tako pitajo največ teleta črno bele pasme in manjše število križancev z mesnatimi pasmami. Po njihovih izkušnjah je kombinirana proizvodnja, to je prireja mleka in mesa gospodarsko najbolj sigurna.

Gospodarstvo ima 7 traktorjev od 400 do 150 km tako, da jih najbolj gospodarno razporeja po delih. Svojih strojev ima 90 %, ostale v strojni skupnosti. Čeprav ima 60 ha zemlje, je 10 % strojev v strojni skupnosti, da so bolje izkoriščeni.

Pozimi krmi seno, 15 kg koruzne silaže in močno krmo. Močno krmo poklada molznicam v hlevu in ne v izmolzišču, zato so krave razdeljene v tri proizvodne skupine. Poleti krmi zeleno krmo, 10 kg koruzne silaže in močno krmo. Spomladi za zeleno krmo služi ozimni ječmen, ki ga posejejo oktobra in začnejo zelenega kositi 1. aprila. Za njim posejejo koruzo za silažo. Tako v enem letu dobijo 2 žetvi (ječmen za zeleno in silažno koruzo).

Na kmetiji dosegajo velike pridelke ker redno namakajo njive in travnike. Del travnikov kolobarijo s tem, da jih na določen čas preorjejo in ponovno zasejejo z primerno travno deteljno mešanico. Osnovno namakalno mrežo je zgradila država, kmet plačuje samo obratovalne stroške za črpalke in vzdrževanje kanalov. Čeprav država namakanje sofinancira, je še strošek vedno precejšen.

Druga kmetija je usmerjena samo v pitanje mladega goveda od 250 do 600 kg. V enem turnusu pita 1200 živali. Poseduje 45 ha obdelovalne zemlje. Na teh površinah pridelala premalo krme, zato jo dokupuje od najbližjih kmetij, ki so preusmerjene v poljedelstvo. Prav tako dokupuje sveže pesne rezance in jih silira v koristni silos. S pitanjem se ukvarja od 1965. leta. Takrat sta bila zgrajena dva klasična hleva iz montažnih elementov. Po sredi hleva je široka krmilna miza. Ob vsaki strani so boksi z betonskimi rešetkami. Farma se je postopoma povečevala in hlevi, ki so se pozneje zgradili so cenejše in enostavnejše izvedbe. Imajo nadstrešnico, pod njo so jasli in boksi brez sten. Gnoj se v teh objektih čisti s strgalom ali pa s traktorsko desko. Živali v pitanju od 250 do 600 kg ne zahtevajo posebnih objektov, glavna je kvalitetna krma. Celotna farma je nadzorovana z alarmnim sistemom.

Živali za pitanje nabavljajo vsako leto v oktobru v Franciji in to mesnati pasmi Charolais (šarole) in Limousine (limuzin). Takrat je v Franciji konec pašne sezone in je velika ponudba 250 kg telet mesnatih pasem vzrejenih na paši. V tem času je cena telet najnižja, zato nabavijo celotno število potrebnih telet. Francozi jim kreditirajo polovično nabavno vrednost telet po 12 do 14 % obrestni meri.

Skozi vse leto krmijo koruzno silažo, silirane sveže pesne rezance, močno krmo in malo sena. Če je potrebno zaradi strukture obroka, krmijo manjše količine zrezane slame. Krmijo s krmilnim vozom, v katerem je zmešana močna krma z osnovno. Tako močno krmo pitanci dalj časa konzumirajo in bolje izkoriščajo. Pri intenzivnem pitanju, ki je dnevna poraba koncentrata od 3 do 5 kg, je potrebno konzumacijo koncentrata čim bolj porazdeliti na celi dan. Živali krmijo po volji, da imajo v jaslih vedno krmo. Povprečni dnevni prirast znaša pri pasmi Charollais – 1300 gramov pri Limousine 1200 g. Čas pitanja povprečno traja 10 mesecev. Vsako leto se spita en turnus. Vse živali so bile v odlični pitovni kondiciji. Gnojevke imajo viška in je ne morejo vse razporediti na svoje površine, zato jo brezplačno odvzamejo sosedne poljedeljske kmetije.

Vsak udeleženec je dobil potrditev, čim več proizvesti s pomočjo sodobne tehnologije in z dobro organizacijo. Razvoj teče naprej, potrebno mu je slediti v danih možnostih.

Moj zelenjavni vrt

JUNIJ

Vse gredice so zasejane. Iz nekaterih že pobiramo prve pridelke. Posevke skrbno pregledujemo in redno odstranjujemo plevel. Visokemu paradižniku po potrebi odstranjujemo zalistnike in ga privezujemo, grmičarju pa ne. Le temu poskrbimo za zastirko na tleh iz smrečja ali drugega vejevja. Če se grm nagne se v tem primeru paradižniki ne umažejo.

Če hočemo dober pridelek korenčka za zimo, ki ne bo gnil, ga sejemo v tem mesecu. Še vedno ponavljamo setve rdeče redkvice, v tem mesecu moramo sejati tudi zimsko črno redkev ter vse vrste radičev, ki jih bomo imeli še za letno uporabo in za siljenje pozimi. Za zimske zaloge še vedno lahko sejemo na stalno mesto rdečo peso, lahko pa jo tudi uspešno presajamo.

Za pozno jesensko uporabo lahko še sejemo cvetačo. Tisto, ki pa smo jo

že presadili pa rahlo osujemo in redno dognojemo na 8–10 dni, predvsem pa pazimo na zadostno količino vlage.

Zapomni si, da je voda iz vodovodne napeljave pravi strup za zalivanje kumar, melon, paprik, jajčevcev in vrtnih bučk. Uporabljajmo le postano, rahlo mlačno vodo.

Če nimamo hibridnega semena kumar in smo sejali sorte, ki so bile na razpolago v trgovini, je priporočljivo pinciranje med petim in šestim listom glavnega poganjka. S tem dobimo več sekundarnih poganjkov, kjer je več ženskih cvetov in s tem tudi plodov.

V tem mesecu sejemo tudi endivijo, da si bomo vzgojili sadike do druge polovice julija.

Za dober pridelek je sedaj čas, da okopljemo črni koren. Po potrebi nizkemu grahu kljub vsemu postavimo razvejane veje, da se nam stroki ne umažejo, če ga položijo.

Če imate krešo jo redno režite, vendar tako visoko, da srca ne pokodujete, sicer vam bo ušla v cvet.

Pa veliko »zelenjavne« sreče!

M. K.



Predolgo zapostavljanje hribovske kmetije

V Šmiklavžu nad Taborom kmetuje družina Jožeta Matka. Domačini jo bolj poznajo po imenu Kisovar. Kmetija leži približno 750 metrom nad morjem in spada med višinske kmetije.

Jože Matko in žena Ivanka gospodarita že šestintrideset let. V naslednjih letih bosta kmetijo prevzela sin Jure in njegova žena Marija. »Pridna sta«, pravi gospodar, ki bo odgovornost za kmetijo predal mlajšim. Matkova kmetija je ena od redkih višinskih kmetij, kjer je še dovolj delovne sile. Na zemlji si služijo kruh sedanji gospodar Jože, žena Ivanka in naslednika kmetije Jure in Marija. Tudi bodoči kovinar, osemnajstletna Manja, pomaga pri delu.

Odkar imajo cesto, dobili so jo šele 1970. leta pravijo, se je tudi v teh nekoliko bolj odročnih krajih spremenilo na bolje. Do takrat so bili prevozno sredstvo edino volji, za ljudi pa noge. Do Tabora so rabili kar pošteno uro hoda. Tudi lesa ni bilo mogoče spravljati tako kot danes.

Matkovi imajo 35 hektarjev zemlje, od tega 12 hektarjev obdelovalne, ostalo so gozdovi. V hlevu imajo vsako leto okoli 20 glav govedi. Letno prodajo tudi po šest bekonov.

»Glavni dohodek kmetije je les. Posekamo ga od 50 do 100 kubičnih metrov,« je povedal oče Jože.



Gospodar Jože in naslednik kmetije Jure

Lani so v Škrabarjevi planini ustanovili pašno skupnost. Matkovi so se vključili, saj bi radi čredo govedi še povečali. Sedaj le malo pasejo.

Čeprav leži kmetija relativno visoko, je njena lega še tako ugodna,

(Nadaljevanje na 10. strani)

Ali so dijaki le poceni delovna sila?

Veliko bodočih kmetijskih tehnikov, vrtnarskih tehnikov in vrtnarjev opravlja počitniško prakso in proizvodno delo v nekaterih Hmezadovih delovnih organizacijah. Tisti, ki prihajajo na prakso, ocenjujejo delavce in delovno organizacijo, v kateri so del teoretičnega dela preizkusili v praksi. Kakšen je odnos do njih, koliko jim delavci razložijo, zakaj opravljajo določeno delo, je zelo pomembno.

Dijake iz Srednje kmetijske šole v Celju smo povprašali, kako je bilo na praksi v Hmezadu, koliko so se jim delavci posvetili in kaj so se naučili. Takole so povedali:



Janez Ocvirk, 1. letnik:

Imeli smo osemdeset ur praktičnega dela. Čeprav bom vrtnar, sem delal v hmeljišču. Naučil sem se rezanja hmelja, sajenja in napeljave vodil. To delo je bilo zame bolj nujnost, ker bom vrtnar. S prakso sem bil še kar zadovoljen, saj so mi delavci dobro razložili, kako se kakšno delo opravlja. Delo ni bilo preveč zahtevno. Upam, da se bom v prihodnje še več naučil.

Žolnir Kristina, 4. letnik, vrtnarski tehnik:

Lani sem bila na praksi v Petrovčah, kjer sem spoznala pisarniško delo. Prej sem prakso opravljala na šolskem vrtu in sem se več naučila. Delo je takšno, kot sem si ga predstavljala, ko sem se odločala o poklicu. Premalo smo se naučili rezanja cvetja in aranžiranja, dovolj je bilo cepljenja cvetja, rezanja in okopavanja. Na šoli imamo aranžerski krožek, v katerem bi se lahko dobro naučila aranžiranja, vendar bi morala hoditi le popoldan.



Mojca Cokan, 3. letnik, vrtnar:

Za vrtnarje je praktičnega dela premalo in preveč teorije. Zato nisem popolnoma zadovoljna s tis-



tim, kar sem se naučila. Ko bom končala šolanje, bom znala premalo, da bi lahko dobro opravljala poklic vrtnarke. Pri praktičnem delu se nismo naučili osnovnega dela, ki ga mora obvladati vrtnar, to je kako se dela z rastlinami in cvetjem. Ko prideš v delovno organizacijo na prakso, delaš pač najslabša dela. Dijakom bi morali več zaupati, tudi bolj zahtevna dela, saj bi se le tako več naučili.

Darko Krajnc, 2. letnik, kmetijski tehnik:

Pozimi smo imeli več teoretičnega pouka, sedaj bomo delali več praktično. Enkrat tedensko se vo-



zimo na Kmetijsko šolo Šentjur, kjer imamo del praktičnega pouka. Nekateri sošolci vstajajo zelo zgodaj, predvsem tisti, ki se vozijo iz Savinjske doline. Meni voznja ne predstavlja večjih problemov, ker se vozim iz Celja. Praktično delo je zelo koristno, saj smo se že veliko naučili. Zelo zadovoljen sem bil s počitniško prakso na farmi Zalogo. Spoznal sem način dela, ogledal sem si tudi novo Mlekarno. Doma nimamo kmetije, vendar me takšno delo zelo veseli.

Stanka Juhart, 4. letnik, kmetijski tehnik:

Povedati moram, da je bila praksa v prvem letniku zelo dolgočasna. Delala sem v hmeljišču, tako se



nisem naučila nič novega, ker imamo hmelj tudi doma. V drugem letniku sem bila na praksi pri kmetu. Delala sem vse, bila sem v hlevu, na njivi in na vrtu. Znanje, ki sem ga dobila v šoli, ne bo dovolj. Za dobro opravljanje dela se bom morala še veliko naučiti. Delavci bi se morali bolj posvetiti mladim, ko jih sprejemajo na počitniško prakso. Dela ne bi smeli samo določiti, temveč še kaj razložiti in povedati o delovni organizaciji.

Silva Matijec, 2. letnik, kmetijski tehnik:

Bila sem dvakrat na proizvodnem delu. Prvo leto sploh nisem bila zadovoljna. Prvič sem bila v



delovni organizaciji. Počutila sem se kot sezonski delavec. Nekaterim so učenci le brezplačna oziroma zastoj delovna sila in od takšnih je potrebno zahtevati največ. Nikomur pa ni bilo mar, da bi nam kakšno stvar razložil in pokazal. Zavedam se, da je treba delati, vendar je prav tako pomembno kakšni so delavci, ki nas sprejmejo na proizvodno delo. Niti nam niso povedali, kakšne vrste hmelja poznamo. Pri praksi bi morali spoznati bistvo našega dela v kmetijstvu. Ko bom končala šolanje, upam, da bom imela do mladih boljši odnos. Tudi jaz se bom sklonila in posadila kakšen hmelj. S proizvodnim delom na Inštitutu v Žalcu sem bila zelo zadovoljna. Veliko so nam pokazali in tudi delavci so bili neprimerno boljši.

M. N.

Med kooperanti

(Nadaljevanje z 9. strani)

da zraste še koruza, ječmen, pšenica in rž. Dovolj je tudi sadja za domačo predelavo.

»Živino redimo brez krmil, predraga so in še težko jih je dobiti«, je povedal Jure.

Do leta 1976 so Matkovi gojili hmelj. Pridelovali so ga na znani in zelo star način. Imeli so ga na hmeljevkah. Novejši način pridelave hmelja je hmeljevke popolnoma izrinil, ker je bolj učinkovita in hitrejša strojna obdelava.

»Mogoče bi ga še gojili, če bi bil bližje obiralni stroji. V dolini obirajo strojno, mi pa smo imeli velike probleme z obiranjem. Nismo mogli dobiti obiralcev«, je povedal Jože.

Predel Šmiklavža, Škrabarjeve planine je mali kraški svet v Savinjski dolini. Za takšna tla je značilno pomanjkanje vode. Kisovarji so za prvo silo na zelo zanimiv način rešili pomanjkanje vode. Zberajo vso deževnico v poseben rezervoar, tako da imajo dovolj vode za živino in vse ostalo. Seveda si zelo želijo, da bi imeli pravi vodovod. Kako bodo to uresničili, še ne vedo. Nujno bi jim morala priskočiti na pomoč krajevna skupnost.

»Lani je vode popolnoma zmanjkalo«, je povedal Jože. »Vodo so nam vozili gasilci iz Lok. Vsako leto se to ne dogaja, vendar si zelo želimo, da bi se problem vode že končno rešil.

Jože in Ivana sta pripovedovala tudi o svojem življenju. Ivanka je rojena v dolini, v hišo so jo pravzaprav vzeli, ko je bila stara osemnajst let. Med vojno je bilo v teh hribih zelo težko. Predniki so veliko sodelovali v NOB. Ivankina teta je ostala po vojni sama, zato jo je vzela k sebi.

»Teta me je prepričevala, da je tukaj lepo«, je pripovedovala Ivana. »Kasneje mi sploh ni bilo všeč. Včasih se mi je dozdevalo, da smo odrezani od sveta.«

Gospodar Jože je enajst let služil kruh v rudniku, nekaj časa v Trbovljah, nato v Zagorju.

Jože je pripovedoval, da so se prepozno spomnili na hribovskega kmeta. Dokler ljudje niso začeli odhajati v dolino, so na njega pozabljali. Sedaj je v teh predelih veliko kmetij, ki jih nihče ne obdeluje ali pa jih obdelujejo ostarele kmečke roke. M. N.

Pogovor s traktoristom

Rad imam zemljo

Večina ljudi, ki opravljajo svoj poklic v kmetijstvu oziroma na zemlji, ostaja zvesta svojemu poklicu in svojim vsakdanjim delovnim nalogam. Eden od takšnih je tudi traktorist Ivan Ločičnik. Doma je iz Grušovelj, zaposlen pa je v Kmetijstvu Petrovče v delovni enoti Šempeter. Ivan je pravzaprav mojster med mojstri v oranju, saj je bil med drugim državni prvak.

Kdaj ste se zaposlili kot traktorist?

Pred petindvajestimi leti sem prišel v Kmetijsko zadrugo. Star sem bil devetnajst let, ko sem obrnil prve brazde na njivah družbenih posestev. Nekaj let sem samo oral, po toliko letih orjem manj, ker delam v glavnem v hmeljiščih.

Kakšne delovne pogoje ste imeli traktoristi takrat, ko ste vi začeli?

Traktorji so bili brez kabin. Pri škropljenju nismo imeli pravih zaščitnih oblek. Pri delu na poljih smo bili izpostavljeni dežju, vročemu soncu in mrazu. Ko sem začel, smo veliko orali pri kmetih.

Oranje njiv je sezonsko, kaj delate pozimi?

Pripravljamo se za naslednjo spomlad. Delamo v glavnem v delavnica. Pomagamo tudi pri remontu obiralnih strojev, kolikor pač traktorist lahko pomaga. Potrebno je pripraviti vse stroje, da bodo spomladi pripravljeni, ko gremo na polja.

Bili ste državni prvak v oranju, kako je bilo takrat?

To je že dolgo od tega. Tekmovati sem začel kot mladinec. Prvo leto, ko sem začel tekmovali, sem bil republiški prvak. Dobil sem veselje in sem še dvajset let tekmoval v oranju. Leta 1968 sem zmagal na državnem tekmovanju v oranju v Mostarju. Enkrat sem bil tudi na svetovnem prvenstvu v Beogradu. Na svetovno prvenstvo bi lahko šel še dvakrat in sicer na Japonsko in v Južno Rodezijo ali sedanji Zimbabve, pa nisem dobil vize. Nazadnje sem tekmoval pred petimi leti. Sedaj na traktorskih tekmovanjih tekmujejo le kmetje kooperanti in ne več poklicni traktoristi, ki smo zasedali najboljša mesta. Tekmovanja me še vedno zelo zanimajo. Tekmoval ne bom več.

Sedaj delate največ v hmeljiščih, ste pomislili, da bi še vedno samo orali?

Včasih bi rajši le oral. Delo je zelo naporno. Rojen sem v Savinjski dolini, tako da sem tudi navezan na hmelj. Če bi imel doma dovolj zemlje, bi delal samo doma. Imam le toliko zemlje, da na njej ne morem ne živeti ne umreti. Oranje imam zelo rad. Ljubezen do zemlje in oranje mi je privzgojil oče. S konjem sva orala. Tisto malo zemlje, kar smo je imeli, je bilo treba dobro obdelati. Rad vozim traktor, vendar to pri oranju sploh ni tako po-



Ivan Ločičnik pri »svojem« novem traktorju.

membno. Bolj pomembno je oranje zemlje, ko vidim, da bo na njivi nekaj zraslo. Takrat, ko delam na zemlji, se najlepše počutim. Po tolikih letih dela na poljih bi se lahko zaposlil tudi v kakšni tovarni, vendar se nisem mogel odločiti.

Vseh del današnji dan že ne morem več opravljati. Povem pa vam lahko, da le redko kdo vzdrži toliko let kot traktorist. Svoj poklic imam zelo rad. Sploh si ne predstavljam, kaj bi lahko v življenju še drugega počel.

M. N.

Zahvala

Ob boleči izgubi moje mame se iskreno zahvaljujem sodelavcem iz DO Kmetijstvo Žalec za položeno cvetje, sočustvovanje in spremstvo na njeni zadnji poti.

Franc Lavbič

Iz starih Hmeljarjev

Naše glasilo Hmeljar je še današnje dni za nekatere le kos papirja in ne vedo kaj bi z njim počeli. Če boste takšne vprašali, kakšen je Hmeljar, bodo o njem povedali marsikaj slabega, čeprav ga niso niti dobro pogledali. Za tiste, ki ga ne berejo in ga očitno tudi pred leti niso, je Hmeljar leta 1947, objavil prispevek Čemu pišemo? Takole je zapisal:

»Te besede ne zadevajo velike večine zavednih zadržnikov, k srcu pa naj si vzamejo vsi tisti, ki hodijo po ure daleč izpraševati, kakšne so hmeljske uši in kako jih zatirati itd. Med njimi so osiveli gospodarji, ki jim je ušja zalega napravila ponovno občutno škodo. Da je mana padla, pravijo, ne pa, da bi bilo to kaj hudega. Tem smo zadnjič zapisali, da nastane mastna prevleka na hmeljskih listih iz otrebkov in kožic levečih se uši in bi se za takšno mano tudi Izraelci v puščavi lepo zahvalili.

Ko vprašate takšnega pismenega nečitalca, zakaj ne čita naših navodil, ti bo rekel, da ne utegne. Pol ure časa v enem mesecu si ne more vzeti, da bi prečital »Hmeljarja«, ni pa mu škoda poti, da izve tisto kar bi moral že davno čitati in ukreniti vse potrebno. Prepozno pričnejo taki borbo in zato ne dosežejo uspeha. Mislite, da se bodo skesano potrkali na prsa, grešili smo. Kaj šel Kriva so potem škropiva, kriv je upravni odbor, kriv je Hmeljar.

Spominjam se, kako je na nasvet sosede, naj tako in tako ravna z obolelo živino, rekla rajna Mesnela: »Svetoval bi že vsak, namesto, da bi sam napravil.«

Prav takega mnenja so le ti nečitoči hmeljarji.«

Zasnova glasila se je v teh letih spremenila le toliko, da je bil Hmeljar v prvih povojnih letih bolj strokovno glasilo, ki naj bi z nasveti prispevalo k hitrejšemu razvoju kmetijstva.

Danes naj bi Hmeljar obveščal vse Hmezadove delavce in kmete kooperante o dogodkih in gibanjih v sozd. Kakršenkoli je bil Hmeljar takrat in danes, ne delavci in ne vsi kmetje ga niso brali.

Nekateri kmetje ga takrat niso brali, ker niso imeli časa, današnji dan pa delavci tako že preveč vedo.

Marjana Natek

Brunarica na Golteh – v soncu in senci

Golte zadnje dni aprila in ob prvomajskih praznikih letos. Razbesnjena pozna zima, 50 cm novega snega, teptana smučišča, mraz in veter, dokler ni na Praznik dela posijalo sonce, naklonilo dan čudovite spomladanske smuke in popoldne razmehčalo novozapadli sneg v nevarno gnilo brozgo.

Toliko o smučanju in smučiščih, sestavek pa je namenjen pometanju pred pragom naše brunarice.

Sestnajstposteljna brunarica, ena med sedmimi, ki jih imajo delovni kolektivi regije za oddih in rekreacijo svojih delavcev, je postala letos precej bolj iskan objekt za počitnikovanje ali weekend, saj je to sedaj najbližja možnost za nekaj dni v drugem okolju kot doma. Tako se je tudi število kandidatov za letovanje povišalo, letovalcev je bilo več in menim, da so se več ali manj vsi zavedali, da je ta objekt za nas sedaj bolj kot kdajkoli potreben, da je potreben tudi skrbnega ravnanja in vzdrževanja, da nam bo tak kot je tudi ostal.

Zakaj potem ogromen kup smeti ob hiši, zakaj zamašena stranišča za ostalim fižolom in usedlino od kave, zakaj umazani umivalniki, plesniv hladilnik, zaboj praznih in polpraznih steklenic itd. itd., ko je vse to možno in potrebno za seboj očistiti. Zakaj odprte kumarice in pastete, ki zasmrajajo ves zrak, če vse to z malo kulture mora postoriti vsak za sabo?!

Ob tvoji in tvoji in tvoji nesnagi smo rebili prvi dan, 8 velikih zbirnih črnih vreč smeti smo odpeljali v dolino, poribali kuhinjo in posejali žimnice in tapisone, da smo lahko začeli počitnice. In pustili

smo brunarico, ki ima ves komfort, ki ga poželiš, od tople vode do ogrevanja in televizorja, čudovitega razgleda in okolja Mozirske planine tebi in tebi in tebi, da boš preživel nekaj dni – ob upanju, da nisi hodil po hiši v čevljih in da nisi ob koncu pustil svojih smeti nasledniku.

Eva Orač

V spomin

Med šempetrskimi kmeti je ponovno nastala vrzel. 14. maja smo se poslednjič poklonili naši kooperantki TERIZI PRISLAN.



Za našo kmečko ženo lahko rečemo, da resnično podpira tri vogale pri hiši, še posebej pa to velja za neutrudljivo Štefanovo Trezi. Kar 21 let je sama z doraščajočimi otroci držala pokonci srednje veliko kmetijo.

Rodila se je pred 64. leti na kmetiji Grobelnik v Gotovljah. Po vojni se je poročila v Šempeter na premožno Štefanovo kmetijo. Rodila je pet otrok, kmalu pa je vdovela in ostala sama z nedoraslimi otroci.

Preživljala je težke čase in le ljubezen do zemlje in otrok ji je dajala moč, da je vzdržala in obdržala kmetijo.

Doraščajoči otroci so ji bili vedno bolj v oporo in pomoč in zadnja leta si je kmetija zelo opomogla.

Prav v času, ko bi Trezi lahko v miru okušala plodove svojih žuljev in potu, jo je nam vsem nepričakovano dohitela smrt.

Bila je zelo gostoljubna, dobrosrčna kmečka žena, ki se je bomo vsi radi spominjali.

TZO Šempeter

OBVESTILO VLAGATELJEM

Vse naše varčevalce obveščamo, da so se s 1. majem letos spremenile obrestne mere za vloge in kredite.

Obresti za vloge so naslednje:

- za nevezane vloge	7,5 %
- za vezane vloge nad 3 mesece (najmanjša vsota 20.000,- din)	30 %
- za vezane vloge nad 1 leto	35 %
- za vezane vloge nad 2 leti	38 %

Te obresti so enake obrestnim meram poslovnih bank. Priporočamo vam, da v čim večjem obsegu vežete vaša prosta sredstva, ker si jih boste tako znatno povečali.

Sredstva lahko vežete pri vseh naših poslovnih enotah, kjer vas bodo o tem tudi podrobneje seznanili.

Obrestne mere za kredite bodo nekaj ugodnejše od splošnih pogojev, katere bo zbor delegatov HKS določil še v tem mesecu, o čemer vas bomo obvestili.

Hranilno kreditna služba
kmetijstva in gozdarstva Žalec

LETOŠNJI SEJEM V NOVEM SADU

Novosadski sejem – s popolnim nazivom – mednarodni kmetijski sejem – ki je vsako leto sredi meseca maja, je letos že 51. po vrsti. Ta vsekakor največja manifestacija kmetijske proizvodnje, proizvodnje za kmetijstvo, predelave in prehranske industrije je vsako leto tudi gostitelj vrste spremnih posvetovanj in skupščin iz vseh dejavnosti od živinoreje, preko sadjarstva, vinarstva do ocenjevanja končnih izdelkov najrazličnejših predelav, dodelav in proizvedenih prehranskih izdelkov.

Veliko sejmišče je že nekaj let premajhno za vse razstavljalce, pa tudi mesto samo je v dneh pripravljanja sejma in nato v dneh trajanja sejemske prireditve domala okupirano in v krogu 50 km okrog Novega Sada v hotelih ni prostega mesta.

Na novosadskem sejmu razstavljamo že skoraj 20 let. Sprva so bili razstavljalci naši uvozniki kmetijske mehanizacije – predhodniki Hmezad export – importa, pozneje so se jim pridružili notranjetrgovinci, sprva organizirani še v komercialnem centru, predhodniku današnje Notranje trgovine. Razstave teh naših dejavnosti so bile že od nekdaj na zunanjem prostoru, približno na 500 m², sprva smo poslovali še v počitniških prikolicah, sedaj pa imamo že 7 let brunarico, ki je za sedanjí obseg odprtega

razstavnega prostora že premajhna, pa tudi brunarica sama ni več brez vseh hib in okvar. Odprti razstavní prostor za izdelke proizvajalcev kmetijske mehanizacije ima delno Veleprodaja Notranje trgovine, delno Export – import, z izdelki svojih kooperantov sodeluje Mega Notranje trgovine, že nekaj let pa je na našem razstavnem prostoru prisotna tudi Minerva s svojimi cevmi in spojnimi elementi.

Letos je odprt prostor na novi lokaciji, saj je bil dosedanji slabo viden in premajhen zaradi širitve paviljona Krivaje iz Zavidovičev. Nov prostor je lokacijsko eden najlepših na sejmu, viden od daleč in kar z dveh strani ob glavnih poteh. Upamo, da je tudi naša predstavitev prodajnega programa na ustrezní ravni in da smo z našim prikazom predstavili ta del dejavnosti SOZD.

Že drugič imamo tudi poslovno – razstavní prostor v paviljonih prehrane in predelave. Letos je to v paviljonu 5, takoj ob vhodu v paviljon. Lokacija za naš način predstavitve je izredna. Ne razstavljamo namreč naših izdelkov, ampak smo na treh ekranih predstavili vse naše dejavnosti in s tem posredno tudi vse TOZD, s spremnimi teksti pa vse dejavnosti, izvozno ponudbo in vse naše DO. Kot smo že zapisali, je način predstavitve našega dela najboljši preko video sistema,

ki sedaj sicer še ni film, je pa prerez skozi Hmezad, njegove enote in dejavnosti na diapozitivih. S tem smo namreč dosegli predstavitev vseh naših dejavnosti, ki bi se s produkti ne mogli predstaviti niti na odprtem niti na zaprtem razstavnem prostoru. To pa je bil pred leti tudi glavni očitek naši sejmski politiki, da nekaterih DO na sejmu ni nikjer videti.

V dneh pripravljanja sejma je dobila Vojvodina obilen dež, ki je s 45 litri na 1 m² poskrbel, da je dobesedno plavalo vse glavno mesto, ki je sicer večidel zgrajeno na obdonavskih močvirjih. Samo sejmišče pa, ki je pred leti zraslo na za sta-

novanjske objekte neprimernem poplavnem zemljišču, je seveda plavalo, in tudi Minervina drenaža nam ne bi nič pomagala. Tako smo polagali stroje v vodo, čofotali po blatu in prezebli oba dneva, ko smo sejem pripravljali, tako je bila tradicionalna otvoritev prvič po mnogih letih pod streho in ne v soparnem majskem soncu. Tako je bilo prvi dan tudi manj obiskovalcev, potem se je zvedrilo in naslednji dnevi so bili spet takšni, kot na sejmu morajo biti – živahni, brez dežnikov in prezebljivih razstavljalcev in blatnih obiskovalcev.

Eva Orač



Rožnik

Vid (15. VI.) dežja ne daj,
da bo lepe žetve kaj.
O kresi (24. VI.) se dan obesi.

Spet rosa rožno gredo je umila,
da v lesku sonca mavrice spreminja,
ob oknu z nagljem še živi stopinja,
ki jo ljubezen mlada je vodila.

T. G.



Pred zbiralnico mleka

- Ali so tebe tudi dobili, ko si pri-
lil vodo mleku?
- Mene so dobili šele, ko sem pri-
lil mleko vodi.

Posnemanje

Boris prinese dekletu za god rože
in med cvetje vtakne listič z napi-
som »Rože-rožiči«.

Prijatelj ga želi posnemati: kupi
bonboniero in nanjo pripne listič:
»Škatlo-škatlici«.



Pravnik je človek, ki ima names-
to domišljije zakonik.

Delavci se ne udeležujejo rotaci-
je, ker ves čas delajo.

Kdor ne dela, naj vsaj je.

Rana se zaceli, beseda nikoli.

V JUNIJU BODO PRAZNOVALI

60 let

Alojz GOBEC – Kmetijski kombinat Šmarje
Bruno ŽUSTOVIČ – Kmetijstvo Ilirska Bistrica

50 let

Pavel STARIČ – Kmetijstvo Žalec
Lojzka BREG – KZ Drava, Radlje

Čestitamo



Neki tip iz delavnice je prinesel tole in upa, da bo to prispe-
valo k pospešitvi inovacijske dejavnosti

PRVOMAJSKA KRIŽANKA

Žreb je razdelil nagrade:

- 1.000.- : Vilma Novak, upokojenka CMI, Celje, Čuprijska 8
- 2.700.- : Antonija Peterca, Jata Zalog, Ljubljana
- 500.- : Veronika Šteiner, DSSS Hmezad
- 300.- : Milan Veronek, Inštitut za hmeljarstvo Žalec
- 300.- : Irena Umbrecht, DSSS Hmezad.

Čestitamo!

Uredništvo

Glasilo Hmeljar izdaja delavski svet SOZD Hmezad Žalec – Ureja uredniški odbor: predsednik Slavko Košenina; člani: Metka Vočko, Ivan Vodlan, Eva Orač, Martina Krajnc, dipl. inž. kmet., Miljeva Kač, dipl. inž. kmet. – urednica strokovne priloge za hmeljarstvo: Vili Vybihal, kmet. inž. – glavni in odgovorni urednik – Uredništvo je v SOZD Hmezad v Žalcu, Ulica Žalskega tabora 1 – Glasilo izhaja enkrat mesečno v 5.200 izvodih – Mesečna naročnina 35 din – Tisk AERO Celje – TOZD Grafika

ZUPANEC JANEZ, dipl. ing. kem. tehnol.

DVA VENTILATORJA NA ETAŽNI SUŠILNICI

1 Uvod

Največ slovenskega hmelja posušimo na etažnih sušilnicah. To pa pomeni, da vsako izboljšanje procesa sušenja hmelja na teh sušilnicah prinaša znaten prispevek k reševanju težav v zvezi s sušenjem hmelja. Vsak poskus izboljšanja sušenja bi moral imeti tri cilje:

- ohraniti kvaliteto hmelja med sušenjem,
- porabiti čim manj energije pri sušenju,
- doseči optimalno kapaciteto sušilnic, kar je zlasti pomembno takrat, ko je letina bogata in na račun premajhne kapacitete sušilnic hmelj slabše posušimo.

Vsi trije problemi so med seboj povezani, kar reševanje še bolj otežuje, saj rešitev ne more biti enostranska ampak mora zadostiti vsem trem pogojem.

Etažne sušilnice imajo svoje dobre in slabe strani. Med slabe lahko štejemo neenakomerno sušenje po površini etaže, nehomogenost sloja in vmesnih etažah zaradi presipavanja, problem homogenega nasipanja na zeleni etaži in slabo tesnenje vrat na suhi etaži, zaradi česar so večje izgube energije. Dobre strani so razmeroma enostavna strojna oprema, enostavno vodenje sušilnice, lahko je spreminjati debelino plasti na etaži in temperaturo zraka do določene zgornje meje in ne nazadnje: lahko spremljamo potek sušenja hmelja na suhi etaži, da lahko sproti ukrepamo. Ne moremo pa mimo naslednjega dejstva: etažna sušilnica predstavlja določen tehnološki način sušenja, ki ga ne moremo neomejeno spreminjati, tako da nekaterih pomanjkljivosti ni mogoče odpraviti.

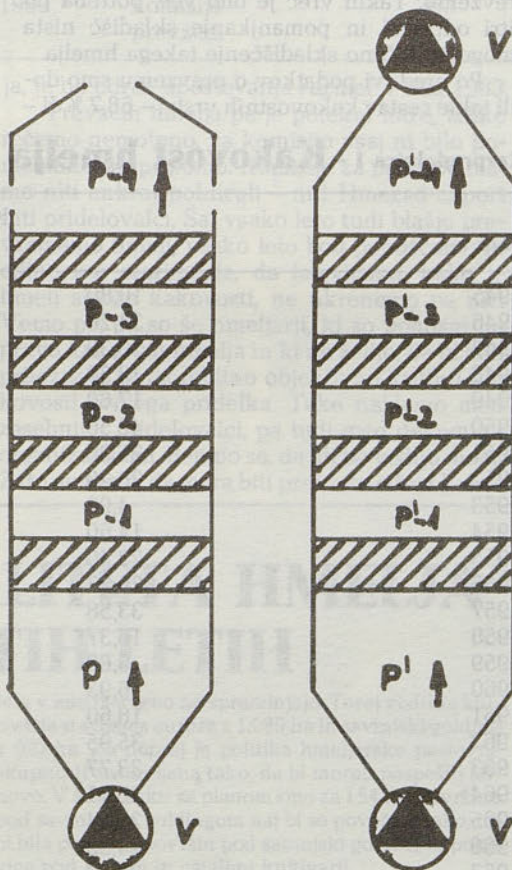
Poskus z dodatnim ventilatorjem na vrhu zelene etaže je dal dobre rezultate in nakazal možnost, da bi na tak način lahko izboljšali sušenje na etažni sušilnici. Takšen način sušenja je bil izveden na sušilnici kooperanta Jošt Ivana v Gotovljah, ki je po naši zamisli tak sistem zgradil in na ta način sušil hmelj skozi vso sezono obiranja.

2 Sistem dveh ventilatorjev

Običajno ima etažna sušilnica ventilator na spodnji strani, da potiska zrak za sušenje skozi zračni ogrevalac in nato skozi vse etaže. Imeli pa smo tudi primere (in so še), da je bil ventilator montiran nad zeleno etažo. Sušilnice z ventilatorjem zgoraj so dobro delovale, vendar so bile plasti hmelja na etažah tanjše, torej je bila zahtevana kapaciteta sušilnice manjša. Sistem dveh ventilatorjev srečamo na tračnih sušilnicah, kjer so ventilatorji zaradi tega, da dosežemo usmerjen pretok zraka skozi plasti hmelja na trakovih.

Osvetlino princip delovanja etažne sušilnice. Za lažje delo se bomo poslužili slike 1, na kateri je shematsko prikazana etažna sušilnica s štirimi etažami. Običajno imajo etažne sušilnice tri do pet etaž. Ventilator V potiska zrak skozi zračni ogrevalac na trda ali tekoča goriva in naprej na sušilnico skozi hmeljne plasti, ki predstavljajo upor za pretok zraka. Zaradi upora hmeljnih plasti se povečuje pritisek zraka (statični) in je največji pod suho etažo in pada iz etaže na etažo, tako da je največji p, manjši od njega p₁, nato p₂, p₃ in nazadnje p₄, ki se pojavi zaradi manjše površine izhodnih odprtin, zunanjih motenj (to je veter in vertikalna stabilnost zraka) in zaradi turbulence zraka. Upor hmeljne plasti je odvisen od debeline plasti, od velikosti in teže storžkov in od trenutne posušenosti hmelja na etaži – hmelj se na posamezni etaži po globini neenakomerno suši, v spodnjem delu plasti je

vedno bolj suh. Zaradi tega zgornji manj suh del plasti pritiska na spodnji, kar se izrazito pojavlja na zeleni etaži in na etaži pod njo. Stiskanje hmelja pa povzroči povečanje upora plasti. Na suhi etaži, ko so storžki že precej suhi, ta pojav skoraj ne nastopa več. Pritisek p₁ v suhi etaži povzroča izgube energije zaradi slabega tesnenja vrat, večji je, več ogretega zraka bomo izgubili. Kapaciteta ventilatorja, naj bo centrifugalni ali aksialni, je odvisna od pritiska. Če je pritisek večji od optimalnega (oziroma upor, ki ga mora ventilator premagati), se kapaciteta ventilatorja zmanjša.



Slika 1: Shema etažne sušilnice

Poglejmo, kaj se zgodi, če postavimo na vrh etažne sušilnice še en ventilator (na sliki V₁). Vsi pritiski med etažami na sliki 1 so označeni s črtico – torej p, p₁, p₂, p₃ in p₄. Zgornji ventilator V₁ bo povzročil, da bo pritisek padel, seveda mora biti ves prostor na zeleni etaži zaprt. Zaradi vleka zgornjega ventilatorja bo nastal podtlak p'₄, prav tako bodo p, p₁, p₂ in p₃ manjši od p, p₁, p₂ in p₃. To pa pomeni, da zaradi zmanjšanja pritiskov povečamo kapaciteto spodnjega ventilatorja, torej povečamo pretok zraka skozi plast hmelja na sušilnici.

Etažna sušilnica kooperanta Jošta ima tri etaže, površina etaž je 16 m², opremljena je z zračnim ogrevalcem Wolf H-V, ventilator ima kapaciteto 16 m³/h. Na vrhu je montiral aksialni ventilator, kapacitete 32000 m³/h. Nasipne debeline hmelja na zeleni etaži so bile 40 cm. Spremljali smo čas sušenja, merili pre-

tok zraka in določevali vlago hmelja s suhe etaže s Speedy testerjem in gravimetrično v laboratoriju inštituta in vzeli vzorce suhega hmelja, da bi s kemičnimi analizami ugotovili kvaliteto.

3 Učinek zgornjega ventilatorja

3.1 Pretok zraka in kapaciteta sušilnice

Hitrost zraka na zeleni etaži, merjena z anemometrom, je bila od 0,25 m/s do 0,35 m/s. Hitrost zraka pri isti debelini nasipa hmelja – 40 cm, brez zgornjega ventilatorja, je bila povprečno 0,15 m/s. Torej smo z zgornjim ventilatorjem močno povečali pretok sušilnega zraka. Večji pretok zraka pa pomeni povečanje kapacitete sušilnice in izboljšanje procesa sušenja, kajti pri temperaturi vstopnega sušilnega zraka 60 do 65 °C je potrebna hitrost zraka okrog 0,3 m/s, da imamo kvaliteto sušenje. S povečanjem pretoka zraka z zgornjim ventilatorjem smo skrajšali čas sušenja, tako da je bil zadrževalni čas hmelja na sušilnici maksimalno 6 ur. Skrajšan zadrževalni čas na sušilnici pa pomeni večjo kapaciteto sušenja in izboljšano kvaliteto sušenja, ker zadrževalni čas vpliva na oksidacijo alfa kislin in izgubo sestavin eteričnih olj.

3.2 Enakomernost pretoka

V zvezi s sušenjem hmelja pri dodatnem zgornjem ventilatorju je potrebno poudariti enakomernost sušenja. Pri sušenju ni bilo težav z »gnezdmi« in prebijanjem zračnega toka na določenih mestih na etaži. To pomeni, da smo z zgornjim ventilatorjem dosegli bolj usmerjen zračni tok, da je pretok zraka po vsej površini etaže veliko bolj enakomeren, predvsem zato, ker med etažami ni velikih pritiskov, ki pri samo spodnjem ventilatorju povzročajo, da zrak pod večjim pritiskom najde najbolj prepustno mesto, skozi katerega prehaja v velikih količinah in poveča hitrost sušenja do te mere, da se hmelj tako posuši, da ga tok zraka lahko dvigne. Merilo za enakomernost sušenja je bila tudi vlaga v suhem hmelju. Vsi vzorci, ki smo jih analizirali, so imeli vlago od 6,6 % do 9,9 %.

3.3 Kvaliteta sušenja

Če se hočemo izogniti velikim izgubam aktivnih sestavin med sušenjem (alfa kislin, eteričnih olj in barve), morata biti pretok in temperatura zraka usklajena. Kritična je zlasti začetna faza, ko je svež hmelj na zeleni etaži. Če potuje skozi svež hmelj zrak z visoko temperaturo in majhnim pretokom, bo segrevanje hmelja izrazitejše od odvzema vlage iz hmelja. V takih pogojih je razpad klorofila hitrejši, hmelj izgublja barvo. Če se hmelj počasi suši in ga bolj segrevamo, manj mu pa jemljemo vlago, pospešimo zaradi višjih temperatur hmelja oksidacijo lupulina in izhlapevanje eteričnih olj, kar pomeni zmanjšanje kvalitete. V takih pogojih se hmelj počasi suši, zadrževalni čas hmelja na sušilnici je daljši. Zaradi tega je zadrževalni čas za kvaliteto hmelja. V tujini (ZR Nemčija) priporočajo za svoje kultivarje maksimalni zadrževalni čas na etažni sušilnici 6 ur.

Hmelj, ki je bil posušen na sušilnici z dvema ventilatorjem, je ohranil močno zeleno barvo, torej je bil razpad klorofila minimalen. Za primerjavo so v razpredelnici 1 navedene nekatere kemične vrednosti analiziranih vzorcev hmelja.

Vzorci, ki so bili skladiščeni v jutovinastih vrečah, so bili analizirani zaradi obremenjenosti oddelka za agrokemijo na inštitutu šele v mesecu marcu v letošnjem letu, zato je slika nekoliko drugačna, kot bi bila, če bi vzorce analizirali takoj po sušenju. Poleg tega je bil hmelj različno dozorel – v razpredelnici 1 vidimo, da je bil vzorec aurora- Jošt premalo zrel, zato je vsebnost alfa kislin tako nizka, ne pa zaradi oksidacije, kar dokazuje skoraj enaka indeksa oksidacije. Vzorca

Razpredelnica 1: Kemične analize hmelja

Vzorec	Alfa kisl. %	Indeks oksidacije	Količina eteričnih olj (ml/100g)	Lažje hlapna frakcija (%)
Sav. golding				
Jošt	3,4	0,34	0,5	18,7
Sav. golding-X	3,1	0,35	0,5	13,8
Aurora-Jošt	6,7	0,32	1,3	48,8
Aurora-X	7,7	0,35	0,9	43,6
Atlas-Jošt	5,4	0,37	1,1	38,1
Atlas-X	5,2	0,46	0,7	23,5

savinjski golding-X in aurora-X sta vzeta z etažne sušilnice z enim ventilatorjem, kjer je sušenje dobro potekalo, zato tudi ni velikih razlik. Pač pa je bil vzorec atlas-X vzet s sušilnice, kjer je bilo slabo sušenje in sicer zaradi premajhnega pretoka zraka, zato so tudi razlike v vrednostih tako velike. Zadnji stolpec v razpredelnici 1 so vrednosti plinsko kromatografske analize eteričnih olj in sicer lažje hlapnih sestavin (mono-

terpenov in nekaterih drugih monoterpenkih alko-holov), ki jih pri sušenju najbolj izgubimo. Vidimo, da smo pri sušenju z dvema ventilatorjema izgubili veliko manj eteričnega olja oziroma njegovih lažje hlapnih sestavin.

3.4 Izguba energije

Del energije na etažni sušilnici izgubimo zaradi slabega tesnenja vrat na suhi etaži. Idealno tesnenje težko dosežemo, predvsem zaradi tega, ker je pri enem ventilatorju visok pritisk zraka, ki zato izhaja skozi slabo tesnena vrata. V našem primeru pa je bil vpliv ventilatorja takšen, da v suhi etaži ni bilo visokega pritiska in zato zrak ni izhajal iz sušilnice (prostor okrog suhe etaže je bil hladen). Tako smo anulirali izgube energije zaradi tesnenja vrat na suhi etaži.

4 Povzetek

Rezultati poskusnega sušenja na etažni sušilnici z dvema ventilatorja so pokazali, da bi bil eden od načinov za izboljšanje procesa sušenja uvedba zgornjega ventilatorja. Z uvedbo zgornjega ventilatorja smo

povečali pretok sušilnega zraka, povečali kapaciteto sušilnice, zmanjšali neenakomernost sušenja po površini etaže, zmanjšali izgubo segretega zraka in ne nazadnje izboljšali kvaliteto hmelja, ker smo ohranili barvo hmelja (ki ima sicer samo trgovsko vrednost) in izgubili majhne količine eteričnega olja.

Poskusno sušenje smo izvedli brez natančnega poznavanja tehnoloških parametrov, kot je uporaba plasti hmelja in spreminjanje upora s časom sušenja, kar je zelo važen podatek za pravilno izbiro obeh ventilatorjev. Te podatke bi lahko dobili le na pilotski sušilnici, kar je v programu raziskav v zvezi s sušenjem na našem inštitutu.

Sistem dveh ventilatorjev nam omogoča uporabo odpadnega sušilnega zraka za navlaževanje hmelja, če pa se bo pokazalo, da je smiselna recirkulacija (vrčanje) sušilnega zraka, bo to z zgornjim ventilatorjem veliko lažje izvesti. Dodatna postavitev zgornjega ventilatorja zahteva veliko dela in stroškov, pogoj je le, da prostor nad zeleno etažo dobro zatesnimo.

Izkušnje, ki smo jih pri takem načinu sušenja dobili, so potrdile, da je smiselno razvijati naprej ta sistem. Zahvaljujemo se kooperantu Joštu, da smo lahko idejo praktično izvedli.

Dr. Tone Wagner

VZORČENJE IN PREVZEM LETNIKA 1983

Že pred obiranjem smo na splošno ugotavljali, da bo hmelja manj in da bo tudi po organoleptični oceni slabši. Že pri pripravi vzorcev in tudi pred vzorčenjem smo se odločili, da bomo določili objektivno po uzancah kakovost hmelja in oblikovali tako prevzemne tipske vzorce. Komisija za vzorčenje hmelja, ki je bila letos precej pomlajena, je delo objektivno in odgovorno opravila. Pri tem ji je bila osnovna usmeritev kakovost hmelja in jasna diferenciacija med vrstami. Poseben poudarek smo dali tistim parametrom kakovosti, ki nas zadnja leta skrbijo, nanje opozarjamo, a izboljšanja nismo dosegli. To so zdrobljenost in primesi, ki ne izvirajo od hmeljnega storžka (listi, peclji, drobir). Prav to povzroča težave pri prodaji na tuje in domačem tržišču in resno ogroža dobro ime slovenskemu hmelju. Napake se redno ponavljajo in če jih ne upoštevamo, povzročijo tudi brezbriznost pridelovalcev. To pa vodi tudi v dopušcanje hmelja slabše kakovosti, saj jo izravnavamo pri vrednotenju s hmeljem zahtevane kakovosti. Ta lažna in nepotrebna solidarnost lahko ima daljnosežne negativne posledice tudi v gospodarskem pogledu. Zato je komisija za vzorčenje določila tipske vzorce na podlagi tako postavljenih kriterijev in tako naj bi bilo tudi v prihodnje, če hočemo, da bo imel naš hmelj pečat vrhunske kakovosti.

Komisija je pregledala 260 vzorcev hmelja in jih razvrstila takole: 35 % v I. vrsto, 46,1 % v II. vrsto, 12,7 % v III. vrsto in 6,2 % v IV. vrsto. Pri tem je upoštevala zdrobljenost – pretežno zdrobljen hmelj je uvrstila v IV. vrsto, čeprav to ni več trgovsko blago v smislu uzanc za prodajo hmelja. Primesi pa so težava tudi za komisijo, ki je določala vzorce. Hmeljnemu storžku sicer po vseh lastnostih dobre kakovosti pokvari videz preveč primesi listja, pecljev, storžki so v šopih, oziroma so primešani deli trte. Skratka površno strojno obiranje je povzročilo poslabšanje kakovosti in zmanjšalo vrednost hmelja. Hmelja je v takem vzorcu količinsko manj, kar zmanjša tudi količino alfa kislilin in je po količini grenčice manj učinkovit. Zato je komisija menila, da mora pridelovalec tak hmelj očistiti primesi, t. j. ga prebrati oziroma to na njegov račun opravi Hmezad-export. Kot je videti, se bodo taki primeri v prihodnosti ponavljali, pa se mora opremiti Hmezad-export s prebiralnimi stroji, da bo prebiranje takega hmelja za račun pridelovalca lahko opravil.

Prevzem je po določitvi tipskih vzorcev hitro stekel. Med prevzemom hmelja ni bilo težav.

Po končnem prevzemu je Hmezad-export reklamiral nekaj vreč, v katerih so pozneje ugotovili slabšo kakovost kot je bila ugotovljena pri prevzemu. Takih vreč je bilo več, potreba po hitri odpremi in pomanjkanje skladišč nista omogočila ločeno skladiščenje takega hmelja.

Po ureditvi podatkov o prevzemu smo dobili takle sestav kakovostnih vrst: I – 68,7 %, II –

29,1 %, III – 2,1 % in IV – 0,1 %. Tako smo ugotovili, da prevzem ni bil odraz vzorčenja, oziroma da je bil precej blažji in lahko rečemo, da vzorčenje ni bilo podlaga za prevzem. Hmelj so tako prevzemali po že ustaljenem mnenju prevzemalcev, ne pa po vzorcih, ki jih je določila komisija. Lahko pa tudi menimo, da je bil hmelj boljši kot vzorci, ki smo jih opredelili. Seveda pa je pri taki predpostavki odkup tako različen, da lahko rečemo, da tipski vzorci niso odraz kakovosti oziroma, da je prevzem po kakovosti odpovedal. Ni čuda, da potem za prodajo nimamo prave kakovosti hmelja, oziroma, da se mora Hmezad-export zatekati k rešitvam, da ponovno pripravlja svoje vzorce, ki niso odraz prevze-

Razpredelnica 1 – Kakovost hmelja

Leto	Kakovost hmelja, izražena v odstotkih			
	I.	II.	III.	IV.
1945	10,80	50,50	33,10	5,60
1946	34,20	49,00	13,40	3,40
1947	30,30	52,90	14,20	2,60
1948	13,50	43,50	32,70	10,30
1949	17,60	56,70	23,00	2,70
1950	46,50	46,20	6,80	0,50
1951	25,30	61,40	11,70	1,60
1952	26,20	65,80	6,80	1,20
1953	4,90	48,80	36,80	9,50
1954	14,60	64,50	15,60	5,30
1955	23,40	52,70	10,90	13,00
1956	20,27	73,83	3,87	2,03
1957	33,58	63,55	1,58	1,29
1958	16,37	74,11	6,36	3,16
1959	6,68	61,52	23,80	8,00
1960	6,93	62,25	23,34	7,48
1961	18,60	71,80	8,50	1,70
1962	35,95	60,24	3,28	0,53
1963	33,77	60,52	5,20	0,51
1964	36,61	56,84	5,36	1,18
1965	25,54	64,82	8,76	0,88
1966	24,83	66,72	7,15	1,30
1967	31,37	63,94	4,31	0,38
1968	24,17	70,80	4,61	0,42
1969	21,70	71,00	6,40	0,70
1970	44,11	52,81	2,59	0,49
1971	39,30	59,50	1,10	0,10
1972	51,50	48,10	0,30	0,10
1973	66,40	32,90	0,60	0,10
1974	70,20	29,50	0,29	0,01
1975	52,40	45,20	2,30	0,10
1976	80,02	19,58	0,39	0,01
1977	72,44	26,79	0,74	0,03
1978	79,75	19,45	0,79	0,01
1979	870,73	18,97	0,29	0,01
1980	84,33	15,48	0,18	0,01
1981	93,08	6,76	0,15	0,01
1982	65,14	31,72	3,12	0,02
1983	68,69	29,12	2,14	0,05

ma. Tak prevzem, ki se opravlja že nekaj let, leta 1983 pa je dosegel višek, pa tudi ne omogoča, da bi bili hmeljarji zainteresirani, da pridelajo prvo oziroma drugo vrsto, saj če ni hmelj izrazito poškodovan, mu ga prevzemalec uvrsti v prvo, zagotovo pa v drugo vrsto, med katerima ni bistvene razlike v ceni. Prav taka uvrstitev pa nagrajuje hmelj slabše kakovosti in kaznuje hmelj boljše kakovosti. Zato se ne čudimo predvsem pri Hmezad-exportu, če imamo vsako leto slabšo trgovsko vrednost hmelja.

Medsebojnih dogovarjanj med pridelovalci in Hmezad-exportom glede kakovosti hmelja ni bilo že mnogo let, če izvzamemo manjše sporne primere, ki so jih rešili sporazumno. Pri vrednotenju kakovosti hmelja naj bi bilo vodilo prevzemalcev bonitiranje hmelja oziroma od Hmeljne komisije priprava tipskih vzorcev, ki naj bi bilo tudi vodilo za prevzem. Pri tem delu komisija, ki določa vzorce za posamezne tipe, ugotavlja, da se je kakovost hmelja po videzu v zadnjih letih poslabšala. Na to vplivajo tudi vremenske razmere. Vendar komisija vsako leto ponovno opozarja, da so hmeljni storžki preveč zdrobljeni t. j. preveč je plev. Še bolj pa je problematična pretirana količina primesi, ki ne izvirajo iz hmeljnega storžka, drobnih, temno zelenih, temno rjavih delcev, ki so posledica strojne obiranja. Predvsem tam, kjer niso vestni pri strojnem obiranju, kjer mešajo te odpadke nazaj v hmelj, je teh primesi več. Taka vrsta primesi je pomembna predvsem v hmelju, ki je droben, ki zraste v grozdcih, ki jih obiralni stroj obere celovito, a na sušilnici in v ovlaževalniku se pri premetavanju taki grozdci ločijo in se posamezno pojavijo delci, ki so nato kot grda in brezpredmetna primes v hmeljni vreči.

Naj poudarimo, da tak hmelj pivovar in trgovec odklanjata, saj je stalen vir težav – manjša je količina alfa kislin kot kaže analiza storžkov, nižja je njegova organoleptična ocena kot je ocenjen vzorec, ki ga primerjamo pri komisijski oceni. Najmanj kar je – tak hmelj moramo po prevzemu še obdelati. Izločiti moramo primesi in zmanjšati količino plev pri pretirano zdrobljenih storžkih. Po letošnjih vzorcih sodeč se temu ne bo dalo izogniti. Komisija, ki je oblikovala prevzemne vzorce, je na to posebej opozorila. Glede na te lastnosti t. j. primesi in zdrobljenost je tudi določila vzorce za posamezne kakovostne razrede. Tudi medsebojni odnos kakovostnih razredov, ki ga je določila komisi-

Razpredelnica 2 – Primerjava komisijsko ocenjene kakovosti s prevzemom v odstotkih

Leto		Št. vzorcev	I.	II.	III.	IV.
1974	komisija prevzem	349	71,06 70,20	28,37 29,50	0,57 0,29	– 0,01
1975	komisija prevzem	250	49,60 52,40	43,60 45,20	5,60 2,30	1,20 0,10
1976	komisija prevzem	259	88,44 80,02	11,11 19,58	0,45 0,39	– 0,01
1977	komisija prevzem	243	60,65 72,44	37,07 26,79	3,28 0,74	– 0,03
1978	komisija prevzem	260	59,20 79,75	35,00 19,45	5,80 0,79	– 0,01
1979	komisija prevzem	250	59,60 80,73	33,60 18,97	6,80 0,29	– 0,01
1980	komisija prevzem	234	61,97 84,33	36,32 15,48	1,71 0,18	– 0,01
1981	komisija prevzem	240	81,25 93,08	18,33 6,76	0,42 0,15	– 0,01
1982	komisija prevzem	246	66,26 65,14	33,73 31,72	0,01 3,12	– 0,02
1983	komisija prevzem	260	35,00 68,69	46,15 29,12	12,69 2,14	6,16 0,05

ja, je bil odraz upoštevanja razmer v letu 1983.

Prevzem hmelja pa je potekal hitro, lahko rečemo nemoteno, za komisijo vsaj ni bilo pomembnejših pripomb. Komisije za pritožbe nismo niti enkrat poklicali – niti Hmezad-export niti pridelovalci. Saj vsako leto tudi blažje prevzemamo hmelj, vsako leto bolj popuščamo in edino kar storimo je, da izjavljamo, kako je hmelj slabše kakovosti, ne ukrenemo pa nič. Vemo pa, da so še hmeljarji, ki so ponosni na pravo kakovost hmelja in ki ne želijo, da bi dali priložnost za morebitno objektivno kritiko kakovosti svojega pridelka. Take najdemo med zasebnimi pridelovalci, pa tudi med delovnimi organizacijami. Bojimo se, da jih bo vedno manj. Zato menimo, da mora biti prevzem odraz kako-

vosti hmelja, utemeljen na tipskih vzorcih. Tudi globalno imamo sedaj take načine pridelovanja in tak odnos do kakovosti hmelja, da ne moremo pridelati 97,8 % I. in II. vrste, če vemo, da je po uzancah razlika med I. in II. vrsto le v majhnih mehaničnih poškodbah storžka in da je boljše zrelosti. Prav na to pa so mnogi hmeljarji včasih čakali in so obirali raje pozneje hmelj rumenkasto-zelene barve, ki jim je pa dal večjo težo.

Sklepa ne bi pisali. Sklep naj si iz teh razmišljanj naredijo pridelovalci in trgovci sami in skupno za naš boljši jutri, ki bo le tedaj, če bo slovenski hmelj ostal kakovosten in prvorazreden tudi na svetovnem tržišču, ne pa le na rampi Hmezad-exporta.

Ermenc Ernest, mag. agr.

PRIDELEK IN KVALITETA HMELJA V ZADNJIH DESETIH LETIH

Ko govorimo in razpravljamo o planskih zadolžitvah glede površin in pridelka hmelja v planskem obdobju 1981–1985, je prav, da analiziramo gibanje površin in pridelka ter kvaliteto pridelanega hmelja z desetletno obdobje to je od leta 1973 do leta 1983.

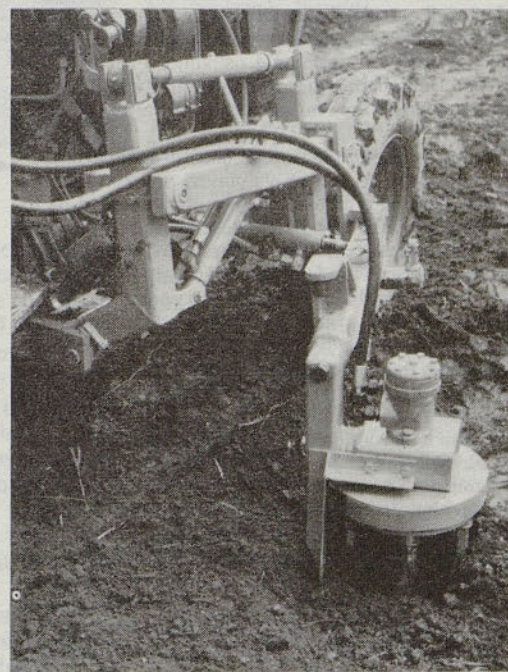
Kar se tiče površin smo imeli v letu 1973 posajenega hmelja 2.582 ha in lansko leto 2.439 ha. To se pravi, da smo imeli hmelja za 142 ha manj kot pred desetimi leti. Od leta 1973 so površine pod hmeljem stalno upadale in sicer tako, da smo imeli leta 1979 le 2139 ha pod hmeljem in nato so se površine od leta 1979 pa do leta 1983 vsako leto povečale za ca. 100 ha na leto in sicer tako, da smo lani imeli 2439 ha. Po srednjeročnem planu 1981–1985 pa bi morali imeti lani 2593 ha in tako zaostajamo za planom za 154 ha. Letno bi morali imeti 2663 ha pod hmeljem in prihodnje leto 2697 ha.

Zelo zanimiva primerjava pa je gibanje površin v minulih letih pod posameznimi kultivarji. Tako smo leta 1973 imeli 2343 ha savinjski golding in le 44 ha aurora, 145 ha atlas in 22 ha apolon. Površine pod savinjskim goldingom so se vsako leto do leta 1980 zmanjševale za 100–200 ha, po letu 1980 in do leta 1983 pa za okrog 30 ha. Tako smo leta 1983 imeli savinjski golding le še 927 ha, aurora 1.089 ha, atlas 259 ha in apolon 112 ha. Tako kot je savinjski golding upadal, je aurora naraščala in sicer letno za okrog 100–200 ha. Po drugih kultivarjih se pa površine iz

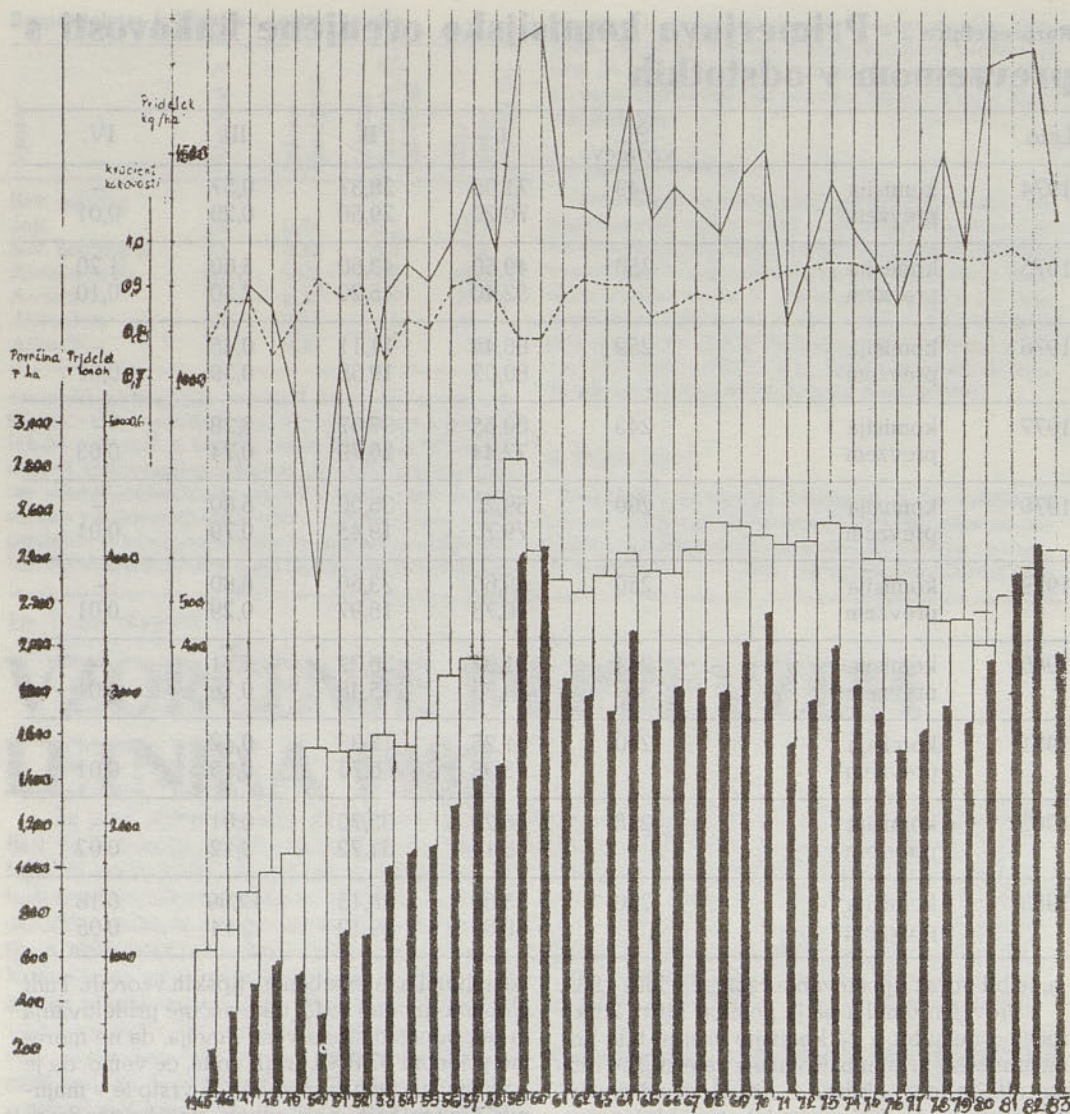
leta v leto bistveno ne spreminjajo. Torej vodilna kultivarja sta danes aurora z 1.089 ha in savinjski golding z 927 ha. Za naprej je politika hmeljarske poslovne skupnosti zastavljena tako, da bi morali pospešiti obnovo. V zaostanku za planom smo za 154 ha. Površine pod savinjskim goldingom naj bi se povečale tako, da bi bila polovica površin pod savinjski golding in polovica pod aurora in ostalimi kultivarji.

Pridelek hmelja v desetletnem obdobju pa se je tudi zanimivo gibal. Leta 1973 in 1983 smo pridelali skoraj enako količino hmelja. Vmes pa je bilo veliko nihanje. Leta 1973 smo pridelali 3.342 ton, nato je v letu 1976 pridelek padel na 2.573 t in potem smo leta 1980 dosegli zopet 3.266 t, 1981 pa je bilo 3.902 t in 1982 rekordna letina 4115 t pridelka ter lansko leto 3293 t. Po kultivarjih so se gibali pridelki vzporedno s površinami. Leta 1973 smo pridelali savinjski golding 3300 t in drugih kultivarjev zelo malo in nato je količina pridelanega savinjski golding vsako leto nižja za od 100–200 t in smo lani pridelali tega kultivarja le še 980 t. Pridelek aurora pa se je logično povečeval za približno 200 t letno do leta 1982, ko smo pridelali 1826 t tega kultivarja in lani 1622 t. Atlas smo pridelali v zadnjih osmih letih okrog 450 t in apolon okrog 200 t na leto.

Kvaliteta hmelja se je v minulem desetletnem obdobju gibala približno enako glede na kvalitete razrede



Vrtavkasti čistilnik iz garniture rezalnika Fischer potrga ali izvleče na dan številne roparske (podzemne) poganjke, s čimer prihrani ca. 30 % ročnega dela pri čiščenju hmelja, prerahlja tudi zemljo v sami vrsti, kamor ne sežemo z drugo obdelavo.



pri prevzemu. V prvi razred je bilo prevzetega hmelja leta 1975 52,43 %, v II. razred 45,20 in v III. razred 2,23 %, leta 1981 v I. razred 93 %, pa v II. razred 6,77 %. Vmes pa je bilo od 70–80 % hmelja prevzetega v I. razred, od 20–30 % v II. razred, v III. razred izpod 1 %, razen leta 1975, ko je bilo 2,33 % hmelja III. razreda in leta 1982 3,12 % za lani 2,14 % hmelja III. razreda.

V zadnjih nekaj letih pa nam kvaliteta na splošno zelo pada. Vse več je zdrobljenega hmelja in čedalje več tujih primesi, predvsem zdrobljenega listja, pecljev, trt itd. Pa tudi količina alfa-smol se je v zadnjih dveh letih precej poslabšala. V teh 10 letih pa se je alfa za savinjski golding in auroro gibala takole:

Pri savinjskem goldingu se je alfa gibala od 4,5–6 %, v povprečju pa je bilo 5,5 %. Pri Aurori pa je bilo v teh desetih letih od 9–12 % v povprečju pa 10 %. V lanskem letu pa je bila alfa pri savinjskem goldingu 4,6 % in pri aurori le 8,79.

Temperature in padavine v času vegetacije ter odstopanje od povprečja v minulem desetletnem obdobju

Leto	Povpr. temp. v °C	Odklon od povpr.	Količina padavin v mm	Odklon od povprečja
1973	16,61	+0,44	505,3	-83,9
1974	16,23	+0,06	542,7	-46,5
1975	16,48	+0,31	561,3	-28,2
1976	16,37	+0,19	502,7	-86,5
1977	16,28	+0,11	498,5	-90,7
1978	15,00	-1,17	652,4	+63,2
1979	16,32	+0,15	616,0	+26,9
1980	15,22	-0,95	593,3	+4,4
1981	16,28	+0,09	650,2	+37,0
1982	16,55	+0,36	556,5	-26,7
1983	17,80	+1,61	387,2	-196,0

Odkloni od povprečja temperature so bili v letu 1978 za -1,17 in v letu 1983 za +1,61. Velik odklon pri padavinah pa je bil v letu 1983 in sicer za -196 mm v času vegetacije.

Pridelek hmelja v letu 1983 je bil slabši kot smo načrtovali zaradi neugodnih vremenskih pogojev. Upamo, da se letos ne bo ponovila tako suha pomlad in polletje in da bomo pridelali več kvalitetnega hmelja.

Milan Veronek, inž. kmet.

KVALITETA IN PRECIZNOST – ODLIKA SODOBNIH PRIKLJUČKOV ZA OBREZOVANJE HMELJA

V aprilu (18. 4.) smo na vabilo avstrijskih hmeljarjev iz Lučan (Leutschach) ne daleč od naše meje in podjetnika Fischerja iz ZR Nemčije ogledali delo priključkov »Fischer« za odgrinjanje, osipanje, rez in čiščenje hmelja. Demonstracijo so si ogledali tudi nekateri hmeljarski tehnologi in kooperanti iz Savinjske doline.

Podjetnik Fischer, ki je demonstriral svoje priključke, je povedal, da je njegova glavna dejavnost servisiranje kmetijske mehanizacije, v mrtvi sezoni pa to dejavnost dopolnjuje z izdelovanjem in preurejanjem mehanizacije za potrebe hmeljarstva. Garnituro priključkov: obrezovalnik, odoranalnik in osipalnik v enem in vrtavkast čistilnik je dopolnjeval sedem let. V teh orodjih je združil praktične izkušnje in potrebe hmeljarjev ter moderno tehniko. Priključke je izpopolnil tako, da so dejansko podaljšana roka hmeljarja in so zasnovani na principu individualne nege rastlin.

Garnitura se sestoji iz osnovnega ogrodja, ki ga je potrebno z ozirom na različne tipe traktorjev adaptirati za vsak traktor posebej. Na to osnovno ogrodje, ki je montirano bočno med osema traktorja, se s par enostavnimi prijemi priključi diskovni plug (en disk) za odoravanje ali osipanje hmelja, obrezovalnik za hmelj in vrtavkast čistilnik za hmelj. Pogon priključkov je hidravlični, krmilijo pa se z ročico preko elektroventilov. Če traktor nima ustrezne hidravlike, se za pogon hidromotorja in hidravličnih cilindrov opremi z dodatno hidravlično črpalko, ki se namesti direktno na kadrovsko gred traktorja.

Za odoravanje, osipavanje in čiščenje hmelja sta potrebna za vsako vrsto dva obhoda (z ene in druge strani vrste), obrezovalnik pa obreže vrsto v eni potezi. Posebno primerni so ti priključki za obdelavo vrst, ker so drogovi ali sidra žičnice, kajti obrezovalnik je kra-



Diskovni odoranalnik – osipalnik iz garniture Fischer lahko v hmeljišču zelo natančno odkoplje – odorje vsako rastlino tudi v vrsti z drogovi. Z njim rastline tudi osipajo. Vse premontaže v sklopu garniture Fischer so zelo enostavne in hitre.

tek in obreže sleherno rastlino pred ali za stebrom brez dodatnega ročnega dela. Diski rezalnika so izdelani iz kvalitetnega jekla. So ravni in nastavljeni tako, da na sprednji strani bolj nalegajo. Zgornji disk je celo malo zakrivljen navzdol, spodnji pa vzmeten, da je prileganje stalno in čvrsto. Tako prihaja do rahlega samobrušenja, vendar – »brez dodatnega brušenja ni kvalitetne rezi pri nobenem rezalniku,« – pravi podjetnik Fischer.

Vrtavkast čistilnik, s katerim začnejo delati po vzniku hmelja, ko so mesta rastlin že vidna, potrga ali izvleče na površino roparske poganjske in prerahlja zemljo v vrsti, ki je sicer nikoli ne prerahljamo. Zatrjujejo, da se z uporabo vrtavkastega čistilnika prihrani – tudi do 30 % ročnega dela pri čiščenju hmelja. Računamo, da bomo te koristne priključke preizkusili tudi pri nas, v naših pridelovalnih razmerah, obstajajo pa tudi možnosti, da bi takšna orodja za lastne potrebe izdelovali doma, s tem, da bi vsaj za začetek zahtevnejše sklope morali uvažati.



Starejši priključek za odoravanje tipa Weber Tett-nang.