

Vpliv socioekonomskih sprememb na naravo dela revirnega gozdarja v drobni zasebni posesti na primeru Krajevne enote Ptuj

Impact of Social and Economic Changes on the Work of District Forester in Small Private Property, Case Study of County Unit Ptuj

Igor KOPŠE

Izvleček:

Kopše, I.: Vpliv socioekonomskih sprememb na naravo dela revirnega gozdarja v drobni zasebni posesti na primeru Krajevne enote Ptuj. *Gozdarski vestnik*, 71/2013, št. 3. V slovenščini z izvlečkom v angleščini, cit. lit, 15. Jezikovni pregled angleškega besedila Breda Misja, slovenskega pa Marjetka Šivic.

Prispevek obravnava spremembe v obremenitvah in naravi dela revirnih gozdarjev v razmerah drobne in razpršene zasebne posesti, predvsem v luči globalnih socio-ekonomskih sprememb zadnjega desetletja. Konstantno naraščanje cen fosilnih goriv, globalna gospodarska kriza in slabšanje socio-ekonomskih razmer v gospodinjstvih izrazito vplivajo na značaj in intenzivnost dela revirnega gozdarja v drobni zasebni posesti. Z razdrobljenostjo posesti se ta vpliv praviloma potencira.

Glavne besede: drobna zasebna posest, odkazilo, javna gozdarska služba

Abstract:

Kopše, I.: Impact of Social and Economic Changes on the Work of District Forester in Small Private Property, Case Study of County Unit Ptuj. *Gozdarski vestnik (Professional Journal of Forestry)*, 71/2013, 3. In Slovenian, abstract in English, lit. quot.15. Translated by Breda Misja, proofreading of the Slovenian text Marjetka Šivic.

The article deals with changes in strains and nature of work of district foresters in conditions of small and dispersed private property, above all in the light of global social and economic changes in the last decade. Constant growth of fuel prices, global economic crisis and declining of social and economic conditions in households strongly affect the character and intensity of the district forester's work on small private property. As a rule, this impact is boosted by the dispersal of property.

Key words: small private property, allotment, public forestry service

1 UVOD

Krajevna enota Ptuj je tipična krajevna enota (v nadaljevanju KE) v razmerah nižinskega in kolinškega sveta s prevladujočo drobno in razpršeno gozdno posestjo. Gozdarji na tem območju se v zadnjem desetletju soočamo z velikimi spremembami delovnih razmer. Kot ugotovljamo, imajo globalne socio-ekonomske spremembe zadnjih let pri tem procesu največji vpliv. Značaj in intenzivnost dela v posameznih revirjih, tako znotraj posameznega leta kot med leti v zadnjem desetletju, sta zelo odvisna od deleža zasebne posesti in predvsem od velikosti le-te. Če je pred dobrimi desetimi leti še veljalo, da je v revirjih z večjim deležem zasebnih gozdov in predvsem z izrazito razdrobljeno posestjo manj dela kot v revirjih z večjo posestjo in večjim deležem državnih gozdov, je dandanes drugače. Razmere so se v zadnjih desetih letih obrnile na glavo. Povečevanje delovnih obremenitev v

revirjih je v zadnjih letih opaziti povsod, a najbolj izrazito je prav tam, kjer je zasebna gozdna posest najmanjša. Revirji s takimi razmerami v zadnjih letih beležijo konstantno rast in podirajo rekord za rekordom v količini odkazila in tudi v številu zadev, ki jih na letni ravni obravnavajo v zasebnem sektorju. Če so bili še pred desetimi leti revirni gozdarji z najbolj razdrobljeno posestjo naravnost frustrirani zaradi nizke ekonomske odvisnosti od prihodkov iz gozda in skoraj nične zainteresiranosti lastnikov za gospodarjenje z gozdom ob svoji nemoči pri vplivu na gospodarjenje, je zdaj situacija drugačna. Konstantna rast cen fosilnih goriv in hkratio slabšanje ekonomske moči prebivalstva v zadnjih letih je veliko gospodinjstev prisililo v zamenjavo energenta. Uporaba lesa za ogrevanje, praviloma v najcenejših in najbolj

I. K., univ. dipl. inž. gozd., igor.kopse@zgs.gov.si

zastarelih kurilnih napravah, je za socialno šibko prebivalstvo dandanes odraz nuje in ne alternative kot nekoč. V takih razmerah za revirne gozdarje to pomeni, da se je prek odkazila povečal njihov vpliv na gospodarjenje z gozdom in da je večji, kot je bil kadar koli prej. Kot ugotavljamo, pa se obremenitev gozdarjev z odkazilom v drobni posesti veča premosorazmerno z rastjo cen fosilnih goriv. In ker se te večajo, v najbolj obremenjenih revirjih že opažamo negativne posledice preobremenitev revirnih gozdarjev v obliki povečane bolniške odsotnosti in nezmožnosti pravočasnega zagotavljanja odkazila v času vrhuncev sezone. Hkrati se v zadnjih letih nelogično in obratnosorazmerno z rastjo obremenitev zastrujejo materialne možnosti za izvajanje revirne službe in ki celoten servis za gozdne posestnike v obliki, kot ga poznamo sedaj, že postavlja pod vprašaj.

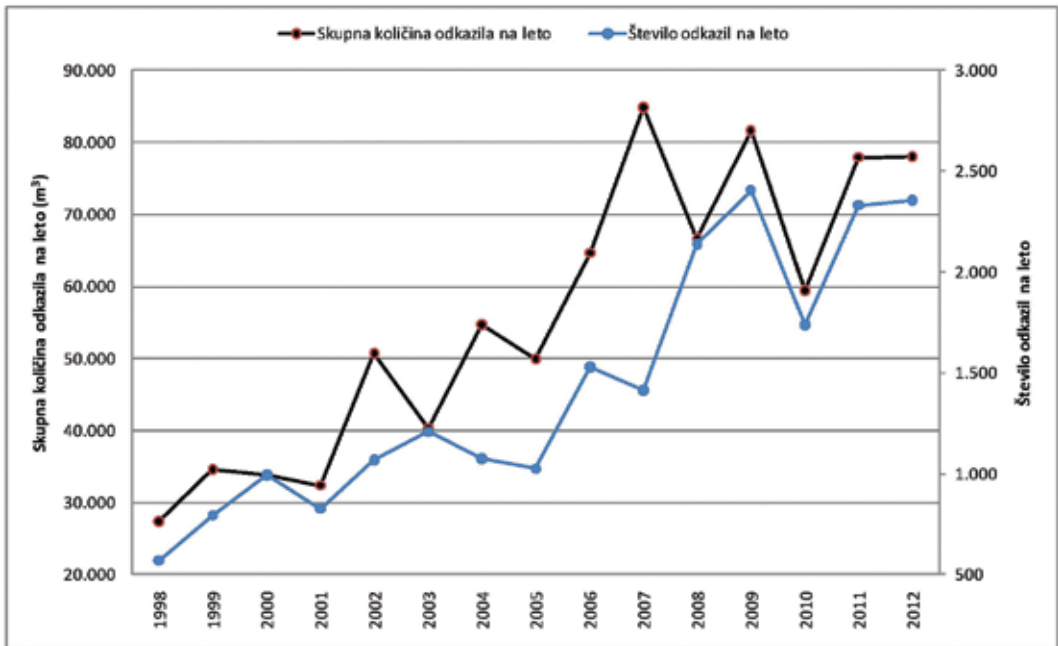
2 PREDSTAVITEV KRAJEVNE ENOTE PTUJ

KE Ptuj je med letoma 1999 in 2012 sestavljalo sedem revirjev v velikosti od 2.700 do 3.100 hektarjev gozda s sorazmerno stabilno kadrovske zasedbo (preglednica 1). Nekaj kadrovske fluktuacije je zaradi upokojevanja prisotne vseskozi, a so revirji ves čas zasedeni in v zadnjih šestih letih v bolj ali manj enaki kadrovske zasedbi. V vseh revirjih prevladuje drobna zasebna posest, za katero je značilno, da se v zadnjem desetletju nenehno stopnjuje proces drobljenja. Analize posestne strukture ob obnovah gozdnogospodarskih načrtov gospodarskih enot namreč povsod ugotavljajo konstantno večanje števila posestnikov (predvsem solastnikov) in s tem drobljenje posesti, kar je v glavnem posledica procesov dedovanja. V gozdnogospodarski enoti (GE) Destrnik je bilo,

Preglednica 1: Posestna struktura krajevne enote Ptuj med letoma 1999 do 2012 po gospodarskih enotah, revirjih in geografskih enotah

Gospodarska enota	Površina gozda (ha)	Delež zasebnih gozdov	Število posestnikov (N)	Povprečna zasebna gozdna posest (ha/lastnik)	Povprečna gozdna posest (ha/lastnika)*
Lešje	5.007	0,81	4.058	0,99	1,23
Vz.Haloze	4.466	0,77	6.213	0,55	0,72
Rodni vrh	2.930	0,79	2.582	0,90	1,13
Sp.Dravsko polje	1.966	0,61	2.386	0,50	0,82
Destrnik	3.259	0,85	6.606	0,42	0,49
Polenšak	2.801	0,91	6.706	0,38	0,42
Revir	Površina gozda (ha)	Delež zasebnih gozdov	Število posestnikov (N)	Povprečna zasebna posest	Povprečna gozdna posest (ha/lastnika)*
Stoperce	2.883	0,80	2.361	0,98	1,22
Žetale	3.027	0,80	2.572	0,94	1,18
Podlehnik	2.689	0,77	3.249	0,64	0,83
Cirkulane	2.697	0,77	3.748	0,55	0,72
Sp. Dravsko polje	3.073	0,68	3.307	0,63	0,93
Destrnik	3.095	0,84	6.274	0,41	0,49
Polenšak	2.965	0,92	7.040	0,39	0,42
Geografska enota	Površina gozda (ha)	Delež zasebnih gozdov	Število posestnikov (N)	Povprečna zasebna posest	Povprečna gozdna posest (ha/lastnika)*
Haloze	12.403	0,79	12.853	0,81	1,02
SP. Dravsko polje	1.966	0,608	2.386	0,50	0,82
Slovenske gorice	6.060	0,88	13.312	0,40	0,46
Skupaj KE Ptuj	20.429	0,80	28.551	0,66	0,84

* Združene vse lastniške kategorije (zasebni, državni, drugi)



Slika 1: Razvoj skupne količine odkazila (m³/leto) in števila posameznih odkazil (N/leto) na KE Ptuj med letoma 1998 in 2012.

npr., leta 2002 v kategoriji do en hektar gozda 86 % vseh lastnikov, v kategoriji od 1 do 5ha pa 14 %. Leta 2012 se je posest dodatno razdrobila, tako da v kategorijo do enega hektara sodi že 90 % vseh zasebnih lastnikov, v kategorijo od 1 do 5 ha pa le še 10 %. Od 6.606 lastnikov v GE, jih le še 7 posestvuje med 5-10 ha gozda in še ta je praviloma razpršen v več prostorsko ločenih parcel.

Za območje KE Ptuj so značilne tri relativno različne geografske enote, in sicer, Haloze (štirje revirji), Dravsko polje (en revir) in Slovenske gorice (dva revirja). Za Haloze so značilni strmi težavni tereni z nekaj večjim deležem državnih gozdov, večjo gozdnatostjo in nekoliko večjo zasebno posestjo. V Slovenskih goricah so tereni manj zahtevni, manjši je delež državnih gozdov, manjša je gozdnatost, prevladujejo pa ekstremno razdrobljeni zasebni gozdovi. Spodnje Dravsko polje je popolna ravnina in je poseben svet, za katerega so značilni predvsem velika izmenjanost gozdnih sestojev: na eni strani velik delež državnih gozdov, na drugi pa ekstremno razpršena zasebna posest. Je tudi prostor, ki je pod največjimi pritiski s strani urbanizacije in kmetijske dejavnosti. Predvsem zaradi dveh izredno močnih ujm, ki sta zelo vplivali na tekoče gospodarjenje v zasebnih

in državnih gozdovih, ga obravnavamo ločeno.

Analiza strukture odkazila med letoma 1998 in 2012

Izbira drevja za posek je najpomembnejše in po času najboljše delovno opravilo revirnega gozdarja. Pred desetletjem je bil delovnik revirnega gozdarja sestavljen iz več nalog in opravil, od katerih je bila izbira drevja za posek le del vseh opravil. V zadnjih letih pa zaradi izrednega povečanja povpraševanja po sečnji za drva pomeni izbira drevja za posek skupaj z izdajo odločbe večino delovnega časa revirnega gozdarja. V času sezonskih konic, to je spomladi in jeseni, je odkazilo praktično edino opravilo.

Od leta 2001 naprej na KE Ptuj beležimo konstantno rast odkazila v zasebnih gozdovih, in sicer po volumnu (m³/leto) in številu zadev (odkazil oz. odločb), ki jih revirni gozdarji rešujejo na letni ravni (Slika 1).

Leto 1998 je bilo zadnje, v katerem je KE Ptuj še sestavljalo devet revirjev in ko je bilo evidentirano skupaj 27.420 m³ lesa v 570 odkazilih. To je dobrih 3.000 m³ ali 63 odkazil na leto na enega revirnega gozdarja. Z letom 1999 sta se dva gozdarja upokojila, KE pa se je reorganizirala z opustitvijo njenih revirjev na preostalih sedem.



Slika 2: Stopnja nezaposlenosti v Sloveniji (vir: Eurostat) in rast maloprodajnih cen (MPC) kurilnega olja med letoma 1999 in 2012 (vir: Portal Alea).

Na poznejšo rast in letna nihanja v rasti vpliva več dejavnikov, med najvplivnejšimi pa so različni ekstremni vremenski pojavi in z njimi povezane kalamitete. Tako je npr. maksimum iz leta 2007 posledica zelo močnega vetroloma na območju Dravskega polja (okoli 20.000 m³), velik posek iz leta 2009 pa posledica vetroloma na Dravskem polju in obrobju Haloz ter izredno debele toče na območju Slovenskih goric. Zmanjšanje odkazila za vsako od naštetih konic je posledica dejstva, da so lastniki gozdov odkazano lesno maso kot posledico škode v svojih gozdovih –zaradi velikega obsega – sanirali postopno v dveh ali celo treh kurilnih sezonah. Na rast količine odkazila v manjši meri vpliva tudi menjava generacij ob upokojevanju starejših kolegov. Praktično z vsako menjavo revirnega gozdarja količina odkazanega drevja in število obravnavanih zadev značilno poskočita, ponekod tudi za 200 do 300 % in nakazujeta veliko razliko v delovnem zagonu med mladim in svežim ter odhajajočim in utrujenim gozdarjem. Zagotovo pa na konstantno rast odkazila najbolj vpliva rast cen fosilnih goriv, predvsem kurilnega olja in utekočinjenega naftnega plina (slika 3). Povezava med rastjo cen kurilnega olja in volumnom ter številom odkazil v drobni posesti je tako rekoč premosorazmerna. K trendu rasti cen fosilnih goriv svoje doda še

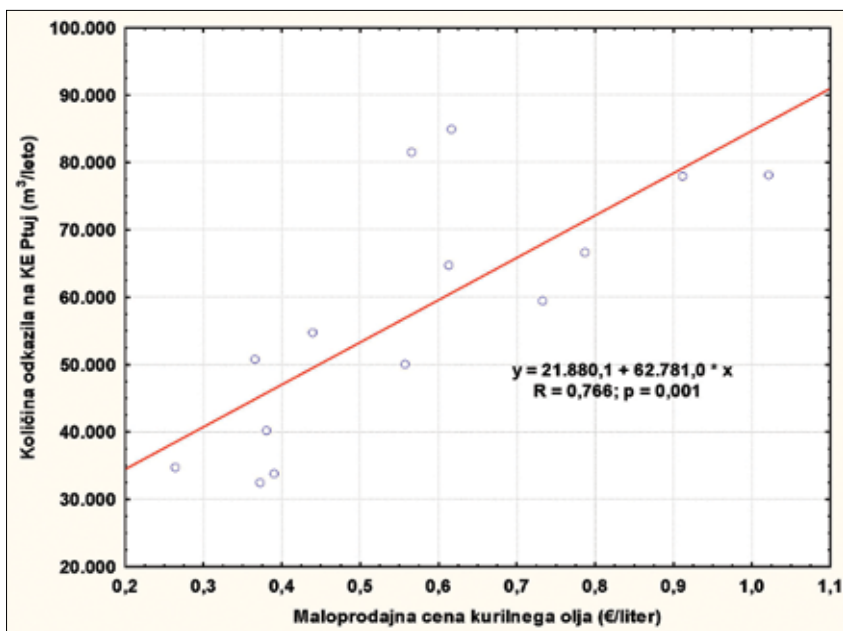
globalna ekonomska kriza, ki se v zadnjih nekaj letih v obliki povečevanja stopnje nezaposlenosti odraža tudi v Sloveniji (slika 2).

Če kot izhodišče vzamemo povprečje med letoma 1999 in 2001, ko je bila delovna obremenitev z odkazilom še relativno konstantna, potem lahko ugotovimo, da se je v dobrem desetletju volumen skupnega odkazila na KE Ptuj povečal za 230 %, število odkazil pa za kar 270 %. Če je pred desetletjem na KE Ptuj povprečna obremenitev z odkazilom še znašala 120 odkazil oziroma 4.800 m³ na leto na revirnega gozdarja, v zadnjih dveh letih, to je v letih 2011 in 2012, znaša že 330 odkazil oziroma 11.100 m³ na letni ravni.

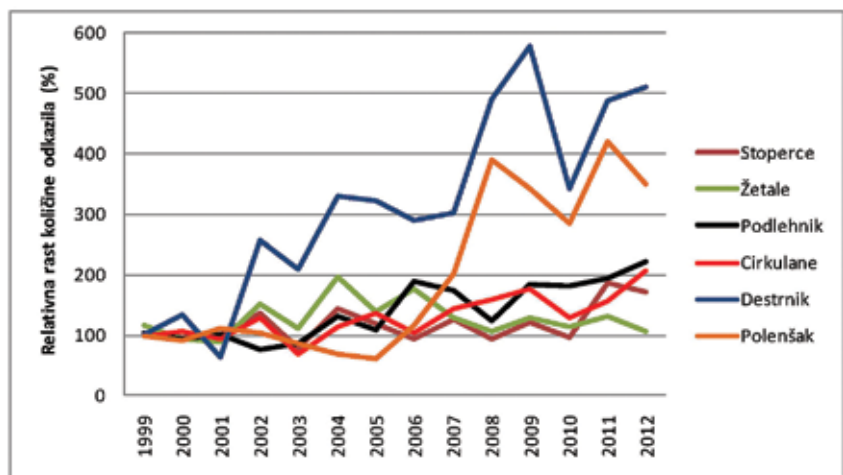
Rast odkazila in s tem delovna obremenitev ni enaka v vseh revirjih. Podatki kažejo, da je rast odvisna predvsem od povprečne velikosti zasebne gozdne posesti v revirju. Na KE Ptuj povezuje nakazuje sorazmernost s stopnjo razdrobljenosti gozdne posesti. Večji je delež zasebne posesti v revirju in bolj kot je ta posest razdrobljena, večji je prirast delovnih obremenitev z odkazilom (slika 4).

Pri presoji podatkov je treba upoštevati, da gre za relativno primerjavo in da je zato slika lahko nekoliko zavajajoča. Nekateri revirji so skozi celotno obdobje stalno zasedeni z istim revirnim gozdarjem, v nekaterih so se zamenjale generacije in predvsem ni vsak revirni gozdar v odhajanju

Slika 3: Korelacija med maloprodajno ceno kurilnega olja (povprečna cena v letu) in skupno količino odkazila na KE Ptuj.



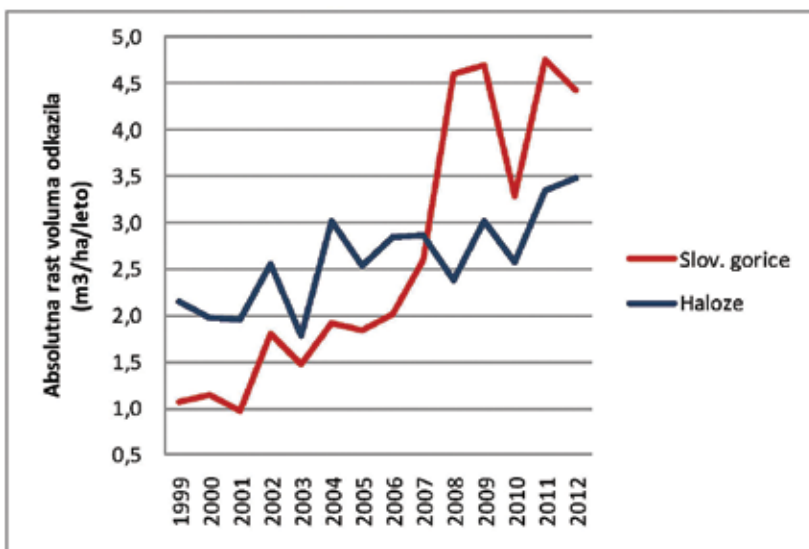
Slika 4: Relativno povečevanje količine odkazila po posameznih revirjih v obdobju od leta 1999 do 2012 glede na povprečje v letih od 1999 do 2001. .



pustil svojemu nasledniku enake dediščine. Znan je primer, ko je pred dobrim desetletjem ob odhodu v pokoj revirni gozdar v svojem revirju v osmih mesecih leta v zasebnem sektorju uspel evidentirati vsega 480 m³, njegov naslednik pa v zadnjih petih letih samo v zasebnem sektorju povprečno odkáže okrog 11.000 m³ na leto. Zato je korektnije primerjati absolutne spremembe količine poseka za dve geografski enoti (slika 5).

Relativno gledano se je količina odkazila v Slovenskih goricah, to je v območju z ekstremno razpršeno drobno posestjo (0,40 ha/posestnika)

in sorazmerno majhnim deležem državnih gozdov (12 %) v dobrem desetletju povečala za 400 %. Na drugi strani se je relativna obremenitev v Halozah, območju z nekoliko manjšo razdrobljenostjo zasebne posesti (0,80 ha/posestnika), bistveno težjimi sečno-spravnimi razmerami in večjim deležem državnih gozdov (21 %), povečala le za 170 %. Vendar grafikon iz slike 4 z absolutnim volumnom odkazila pokaže, da so bili revirni gozdarji v Halozah pred desetletjem že v štartu dvakrat bolj obremenjeni z odkazilom kot revirni v Slovenskih goricah. Kljub navidezno

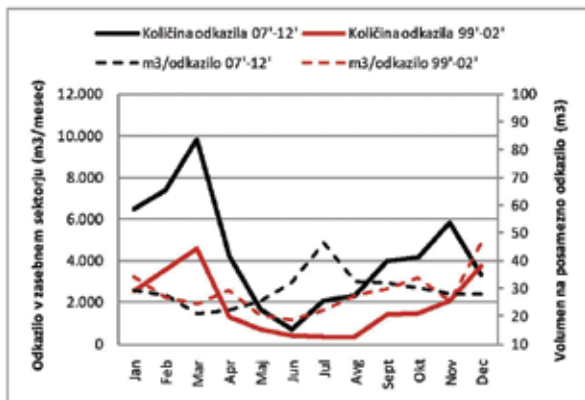
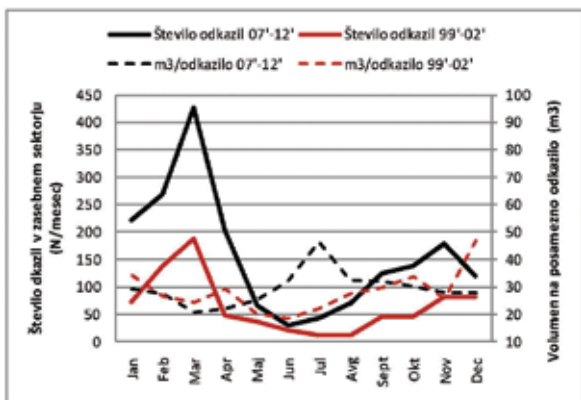


Slika 5: Absolutni prirast volumna odkazila, izražen v m³/ha/leto v dveh geografskih enotah v obdobju od leta 1999 do 2012.

podobnim razmeram sta obe območji med seboj težko primerljivi, saj se značaj dela med njima bistveno razlikuje. Glede na terenske razmere je delo v Slovenskih goricah lažje, vendar so revirji zaradi nizke gozdnatosti po površini bistveno večji, zaradi razdrobljenosti lastništva pa revirni opravijo veliko več manjših odkazil. V Halozah je delo zaradi zahtevnih terenov fizično napornejše, revirji so nekoliko manjši in je manj odkazil, a z nekaj višjo koncentracijo na posamezno odkazilo.

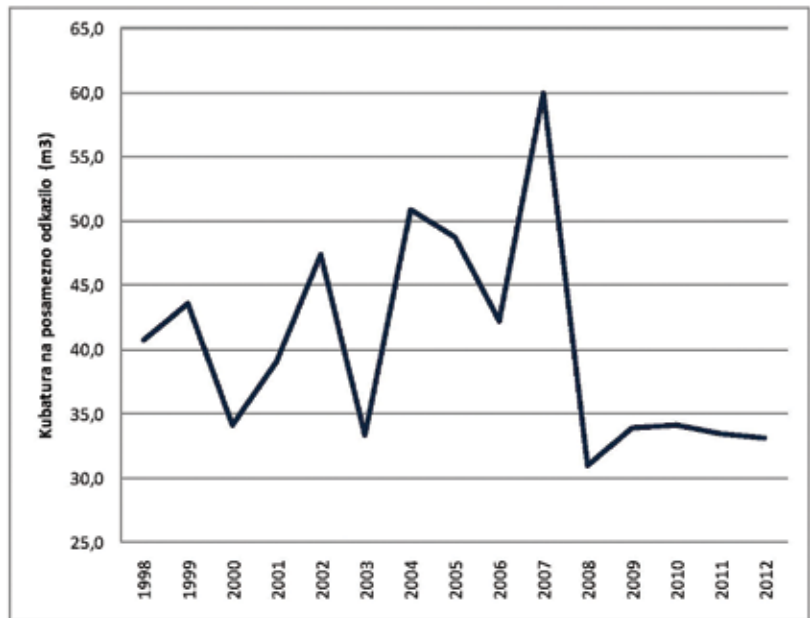
V zadnjem desetletju opažamo tudi rahle spremembe v sezonski dinamiki dela pri odkazilu v drobni zasebni posesti. (Slika 5). Pred desetimi leti smo imeli izrazito sezonsko konico le spomladi, tipično v marcu, ko se dvignejo temperature in

je delo v gozdu mogoče tudi popoldne. Zdaj opažamo, da ima sezona dve izraziti sezonski konici, in sicer se spomladanski pridruži še novembrska, to je čas, ko se na podeželju končajo glavna dela na poljih in v vinogradih. Pred desetletjem so bila največja odkazila v zimskem času, to je v decembru in januarju, večinoma za prodajo hlodovine,. Lastniki so s tako sečnjo praviloma začeli takoj po odkazilu. Dandaes se večja odkazila opravijo izključno poleti, to je v istem času, kot se praviloma izvajajo odkazila v državnih gozdovih, kajti pozimi zaradi zelo velikega volumna in številnih drobnih odkazil ni časa za večja odkazila. V marcu in aprilu, to je v času, ko je pritisk s strani drobnih lastnikov za posek največji in ko se seznama



Slika 6: Letna dinamika odkazila na KE Ptuj po količini in številu odkazil.. Primerjava let od 1999 do 2002 in let od 2007 do 2012

Slika 7: Gibanje povprečne kubature na posamezno odkazilo med letoma 1999 in 2012 na KE Ptuj



z naročili polnijo hitreje, kot jih revirni gozdar uspe opraviti, praktično ni časa za večja odkazila.

V zadnjih letih je opazen trend tudi zmanjševanje volumna odkazanega drevja na posamezno opravljeno odkazilo (slika 7). Na ravni celotne KE sicer volumen posameznega odkazila precej niha med posameznimi leti in je predvsem pod močnim vplivom dinamike odkazila v državnih gozdovih. Če so bili v pripravi za sečnjo obdelani veliki odseki v državnih gozdovih, potem je to značilno vplivalo na povprečni volumen posameznega odkazila. Na grafikonu dobro vidna konica iz leta 2007 je posledica močnega vetroloma na Dravskem polju, kjer je del gozdnih površin dobesedno ogolilo. Vseeno je v zadnjih nekaj letih, to je od leta 2008 naprej, opazno zmanjševanje povprečnega volumna na posamezno odkazilo. Zmanjšanje je predvsem posledica dejstva, da se je v zasebnih gozdni posesti zelo povečalo povpraševanje po drveh. Za tako odkazilo pa je značilno, da volumen za tekočo porabo skoraj nikoli ni velik, saj revirni gozdar po navadi odkaže takšno količino lesa, da zadošča za dve ali tri kurilne sezone (od 20 do 30m³/odkazilo). Odkazilo večjih količin je po navadi nesmiselno, ker lastniki le redko dosledno realizirajo odkazilo in ko barva zbledi ter se žigi na koreničnikih zaraščejo, lastniki običajno ponovno kličejo gozdarja, čeprav še niso posekali vseh odkazanih dreves. V

času sezonskih konic je večje odkazilo praktično nemogoče, saj se v času, ko ima revirni gozdar na seznamu po 60 in več naročil za odkazila in sveža naročila prihajajo hitreje, kot jih utegne opraviti sproti, sploh ne utegne predolgo muditi pri enem lastniku. Po letu 2008, z začetkom ekonomske in gospodarske krize, gozdarji opažamo tudi spremembo razlogov za sečnjo. V zadnjih letih se je povsem zmanjšalo povpraševanje po sečnji za prodajo hlodovine. Ker v ptujskem bazenu prevladujejo bukovi in hrastovo-belogabrovi gozdovi, je v zadnjih nekaj letih odkazilo z namenom prodaje kakovostne hlodovine, v skladu s stanjem v lesno-predelovalni industriji, povsem zamrlo, hkrati pa se je enormno povečalo povpraševanje po slabšem lesu, primernem za kurjavo. V zelo razdrobljeni posesti postaja samooskrba s kurjavo pomembnejša od morebitne vzgoje in prodaje kakovostnega lesa za prodajo in predelavo. Bukova hlodovina iz kakovostnih razredov C in B, v zadnjih dveh letih pa tudi A, zaradi razmerja cen bukovega lesa na trgu praviloma konča v drveh.

3 RAZPRAVA

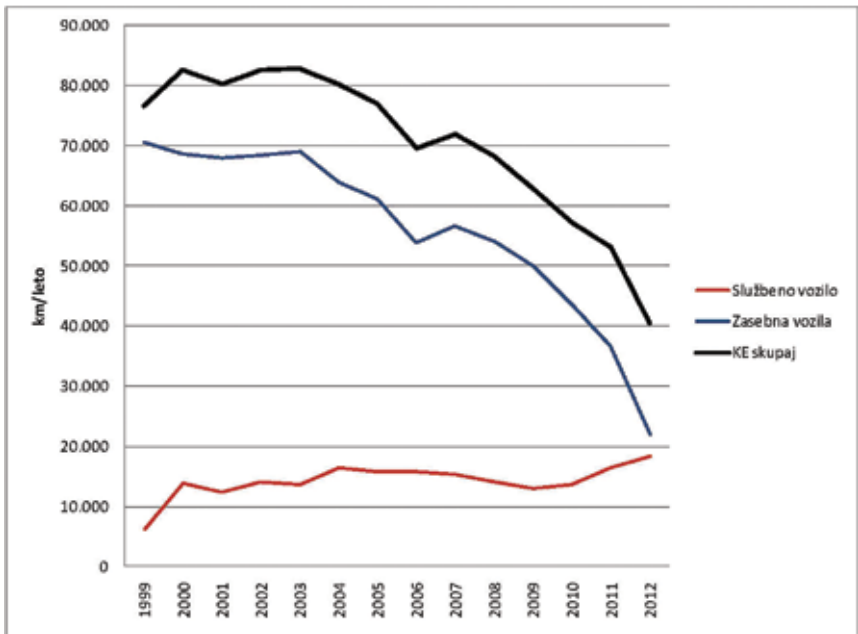
Obravnavane spremembe obremenitev revirnih gozdarjev v drobni zasebni posesti v zadnjem desetletju je treba pogledati skozi perspektivo

celotnih delovnih opravil, ki jih revirni gozdarji opravljajo. Če se je v desetletju za 2-do 3-krat povečal skupni obseg odkazila in predvsem obseg drobnega odkazila, se je nujno treba vprašati, obseg katerih del se je na drugi strani zmanjšal ali celo opustil. Glede na izsledke Medveda s sodelavci (2002), ki je v letu 2000 analiziral delovne procese revirnega gozdarja ($n = 64$), je odkazilo drevja skupaj z vnosom podatkov, izdajo, vročanjem in arhiviranjem odločb ocenjeno na 32,3 % aktivnega delovnega časa oziroma 531 od 1.686 delovnih ur v letu. Ves preostali del se je razpršil med druga opravila s področja stikov z lastniki gozdov, gozdnogospodarskega načrtovanja, gojenja in varstva gozdov, gozdne tehnike, gozdnih živali in lovstva ter drugih opravil. Od teh 531 ur, povezanih z odkazilom drevja, je za izdajo, vročanje in arhiviranje odločb ter tekoči vnos podatkov v računalniško bazo porabil le 15,8 % časa ali 83 ur na leto. V zadnjih dveh letih, to je v letih 2011 in 2012, evidence ur, porabljenih za posamezna delovna opravila, kažejo pričakovano spremenjeno sliko. Za odkazilo drevja, vnos podatkov, izdajo, vročanje in arhiviranje odločb na KE Ptuj povprečni revirni gozdar porabi 1.041 ur na leto ali 61,7 % delovnega časa (vir: xUre). Evidence torej kažejo, da se je ta del opravil revirnega gozdarja v desetletju podvojil. Kar je še posebno pomembno, je dejstvo, da revirni gozdar v letih 2011 in 2012 za delo na terenu, torej fizični del odkazila, porabi slabih 800 ur ali 1,75-krat toliko, kot je to ocenjeno za leto 2000. Za pisarniški del odkazila, ki vključuje vnos podatkov, tiskanje, pošiljanje in arhiviranje odločb, pa 260 ur ali 3,15-krat toliko kot pred desetletjem. Taka nesorazmernost pri prirastu pisarniškega dela je še posebno zanimiva ob upoštevanju dejstva, da se je pred desetletjem večina odločb v zasebni posesti izdajala in vročala ročno ter sprotno na terenu. Danes je ta del odkazila popolnoma ločen od terena in je v celoti vezan na računalniške postopke v pisarni. Pričakovali bi, da bodo računalniki delo prej olajšali, racionalizirali ter pospešili kot obratno. Seveda pa vsega prirasta nesorazmerja ne gre pripisati le kopičenju pisarniških operacij. Deloma so tudi posledica dejstva, da v zadnjih letih revirni gozdar na terenu nima več toliko časa za pogovor in svetovanje lastniku med samim odkazilom kot

pred desetletjem. Če želi vsa odkazila obdelati v roku, zlasti v pomladanskem in poznojesenskem času, mora delati hitro in instrumentalno.

Zaradi potrebnega obsega v zadnjem desetletju nismo izvedli podrobne analize sprememb delovnih opravil. Bi bilo pa glede na dejstvo, da se v zadnjih letih v javni gozdarski službi sistematično in predvsem v digitalni obliki evidentirajo delovna opravila po podrobnih šifrantih na pol ure natančno, zanimivo primerjati aktualno stanje s stanjem, ocenjenim v standardih za opravljanje nalog javne gozdarske službe iz leta 2000. S pomočjo empiričnega ugotavljanja na podlagi razgovorov s posameznimi revirnimi gozdarji v drobni razpršeni posesti velja prepričanje, da v zadnjih letih protislovno s povečano količino odkazila v drobni posesti zgubljamostik z delom na terenu. Zaradi krčenja materialnih sredstev, ki ne dohajajo več vseh potreb zagotavljanja servisa javne gozdarske službe, se opuščajo predvsem vsa opravila, ki so povezana s pregledom in kontrolo na terenu, ter tem nujno pogojenimi materialnimi stroški prevozov. Večina revirnih gozdarjev navaja, da se v zadnjih letih načrti gojitvenih in varstvenih del pripravljajo brez predhodnega ogleda na terenu, zgolj po spominu in gozdnogospodarskih načrtih. Ne spremlja se več izvajanja sečnje. Slednje je tudi sicer pri danem obsegu dela fizično nemogoče, saj je pri 300, 400, 500 in več odkazilih na leto in pri večini z večletnim rokom izvedbe nemogoče slediti realizaciji. Vsa manjša odkazila, do 50 m³ na odločbo, se prevzemajo sistematično po izteku roka za izvedbo. V zadnjem letu se ne spremlja več niti večjih sečišč. Negovalna dela se prevzemajo na podlagi izjav lastnikov brez ogledov na terenu. Vsi gozdnogojitveni načrti so narejeni v pisarni po sistemu »copy-paste« na podlagi opisov sestojev ob obnovah načrtov. Kot kaže praksa, je smiselnost izdelave gozdnogojitvenih načrtov v drobni zasebni posesti vprašljiva že v svoji osnovi (Kopše, 2011). Večina revirnih gozdarjev v drobni posesti meni, da je gozdnogojitveno načrtovanje golo izpolnjevanje formalnosti. Iz delovnika revirnih gozdarjev izginjajo predvsem tiste delovne operacije, ki so povezane s prisotnostjo in prevozi po terenu in jih je mogoče opraviti po spominu ob opravljanju najnujnejšega opravila, to je odkazila.

Slika 8: Gibanje letne kvote porabljenih kilometrov za vsa opravila na terenu KE Ptuj



V zadnjem desetletju so na KE vzporedno z rastjo odkazila v zasebnih gozdovih deležni konstantnega krčenja pri zagotavljanju osnovnih materialnih stroškov za delo v revirju. Pred desetletjem je priznana kilometrina na ravni KE za tekoče delo v revirjih znašala skupno okoli 80.000 km. Po letu 2004 se je skupna kvota razpoložljivih kilometrov za terensko delo začela sistematično zmanjševati in se je v letu 2012 dobesedno prepolovila (slika 8). Kvota za uporabo zasebnih vozil za redno terensko delo pa se je zmanjšala kar za 3-krat, in sicer iz slabih 69.000 km/leto na 22.000 km v letu 2012. Na KE imajo sicer eno službeno vozilo, ki se mu v 2 do 3 zimskih mesecih pridruži še dodatno vozilo iz odseka za načrtovanje. Službeno vozilo je s 14.000 km/leto polno zasedeno, vendar v zadnjih dveh letih kljub 25 % večji obremenjenosti ne zadošča več za tekoče zadovoljevanje potreb po delu na terenu.

Dodaten razmislek terjajo tudi dejstva povezana z učinkovitostjo evidentiranja dejanskega poseka v gozdovih z razdrobljeno zasebno posestjo. Ob prav vsaki obnovi gozdnogospodarskega načrta gospodarske enote z izrazito drobno in razpršeno gozdno posestjo v zadnjih petih letih podatki iz meritev na stalnih vzorčnih ploskvah kažejo, da revirni gozdarji v drobni posesti uspejo evidentirati le del dejanske posekane lesne mase v gozdovih.

Kar je še posebno pomenljivo, je dejstvo, da se tudi preverjeno dosledni in angažirani gozdarji ne uspejo niti približati ocenam dejanskega poseka iz stalnih vzorčnih ploskev. Gospodarska enota Destrnik, inventarizirana v letu 2011, s 85 % zasebne gozdne posesti, s povprečno površino 0,42 hektarja gozda na zasebne (so)lastnika in v kateri skozi celotno desetletje veljavnosti starega načrta deluje isti revirni gozdar, je tipičen primer. Po podatkih iz vzorčnih ploskev je revirni gozdar, ki v zadnjih petih letih (od 2008 do 2012) odkáže 22.100 dreves oz. 13.266 m³ v 465 odkazilih na leto, v državni posesti uspel evidentirati 100 % posekane lesne mase, v zasebni posesti pa le 57 %. Ocena dejanskega poseka na vzorčnih ploskvah je sicer obremenjena z 22 % vzorčno napako (vir: ploskv.dbf), vendar je razkorak med odkazano (evidentirano) količino in izmerjeno še vedno zelo velik. Prav tako ne vemo, kdaj je nastal največji razkorak med evidentirano in dejansko posekano količino lesa. V prvih letih veljavnosti načrta, ko evidence kažejo na obremenitev revirnega gozdarja z 1 m³/ha/leto ali proti koncu načrta, ko obremenitev doseže 5 m³/h/leto? Če lahko zaupamo v nepristranskost statističnih metod, ekstrapoliramo ugotovitve iz vzorčnih ploskev in sklepamo, da je delež neevidentiranega dejanske posekanega lesa nekaj večji v zadnjih letih, potem

bi isti revirni gozdar moral ob 100 % uspešni realizaciji dejanskega poseka v zadnjih petih letih evidentirati od 20.000 do 21.000 m³ oziroma na letni ravni označiti od 33.000 do 35.000 dreves. Pri 220 delovnih dneh na leto bi moral, neupoštevajoč vremenske razmere, na dan odkazati okrog 90 m³ ali označiti okrog 150 dreves. Pri slabih 30 m³/odkazila bi to pomenilo, da bi moral vsak dan realizirati vsaj pet praviloma prostorsko ločenih odkazil.

4 ZAKLJUČEK

Povsem jasno je, da so v drobni zasebni gozdni posesti v zadnjih letih glavno gonilo rasti odkazila rastoče cene fosilnih goriv. Predvsem cene kurilnega olja, utekočinjenega naftnega plina in deloma tudi zemeljskega plina so postale tako visoke, da jim socialno najšibkejši sloj prebivalstva preprosto ne more več slediti. Socialni prag, pri katerem je prebivalstvo prisiljeno zamenjati fosilni vir ogrevanja z bistveno cenejšim lesom, se vseskozi zvišuje skladno s trendom postopne in konstantne rasti cen fosilnih goriv. Skoraj linearno z rastjo cen fosilnih goriv sledi trend povečanega povpraševanja po lesu za ogrevanje v drobni zasebni posesti. Gre torej za temeljno globalno ekonomsko gonilo in ne posledico kakršne koli usmerjene politike z namenom povečevanja izrabe največjega slovenskega obnovljivega vira bogastva. Zelo preprosto: nafta je tisto gonilo, ki rekrutira veliko lastnikov gozdov iz drobne in razpršene zasebne posesti. Nobeno drugo gonilo, nobena politika, noben program, noben gozdnogospodarski načrt ni tako učinkovit, kot je učinkovito vprašanje temeljne ekonomije. Karikirano: če se jutri nafta iz neznanega razloga poceni na izhodišče izpred dobrega desetletja, nas bodo lastniki v drobni zasebni posesti preprosto pozabili. In če se bodo cene nafte zviševale še naprej v skladu s trendom zadnjih let, preprosto ne bomo mogli več slediti potrebam prebivalstva, saj smo že na kadrovskem robu in – materialno – gledano krepko podhranjeni.

Če se bo predstavljeni trend sprememb še naprej nadaljeval z dinamiko, ki smo ji prisotni

v zadnjih letih, se bomo morali vprašati, ali je v spreminjajočih se globalnih razmerah še mogoč tako bogat servis za lastnike gozda, kot ga predvideva Zakon o gozdovih. Predvsem se bo treba vprašati, ali si tak servis še lahko privoščimo povsem zastoj in kako ga bomo z obstoječimi kadrovskimi in materialnimi sredstvi sploh lahko zagotavljali.

5 VIRI

- Gozdnogospodarski načrt gozdnogospodarske enote Destrnik 2012–2021. 2012. Zavod za gozdove Slovenije, Območna enota Maribor.
- Gozdnogospodarski načrt gozdnogospodarske enote Lešje 2009–2018. 2009. Zavod za gozdove Slovenije, Območna enota Maribor.
- Gozdnogospodarski načrt gozdnogospodarske enote Polenšak 2007–2016. 2007. Zavod za gozdove Slovenije, Območna enota Maribor.
- Gozdnogospodarski načrt gozdnogospodarske enote Rodni vrh 2004–2013. 2004. Zavod za gozdove Slovenije, Območna enota Maribor.
- Gozdnogospodarski načrt gozdnogospodarske enote Spodnje Dravsko polje 2006–2015. 2006. Zavod za gozdove Slovenije, Območna enota Maribor.
- Gozdnogospodarski načrt gozdnogospodarske enote Vzhodne Haloze 2005–2014. 2005. Zavod za gozdove Slovenije, Območna enota Maribor.
- Kopše, I. 2011. Arhuška konvencija in gozdnogojitveno načrtovanje v razmerah drobne in razpršene gozdne posesti. *Gozdarski vestnik*, letnik 69, številka 7/8.
- Medved, M., Veselič, Ž., Kraigher, J., Lukanc, J., Matijašič, D., Ogrizek, R., Pisek, R., Valjavec, B., Klun, J., Krajnc, R., Ogris, N., Robek, R. 2002. Raziskovalni projekt: Standardi za opravljanje nalog javne gozdarske službe: Poročila. Ljubljana, Gozdarski inštitut Slovenije, 128 str.
- Ploskdv.dbf. Baza podatkov s podatki iz stalnih vzorčnih ploskev za GE Destrnik. Zavod za gozdove Slovenije, Območna enota Maribor.
- Timber.dbf. Baze podatkov z odkazili med leti 1998 in 2006. Zavod za gozdove Slovenije, Krajevna enota Ptuj.
- xTi. Baze podatkov z odkazili med leti 2007–2012. Zavod za gozdove Slovenije, Območna enota Maribor.
- xUre. Baze podatkov z evidencami ur po posameznih opravilih za KE Ptuj za leti 2011 in 2012. Zavod za gozdove Slovenije, Centralna enota Ljubljana.
- Eurostat. <http://epp.eurostat.ec.europa.eu/> (5. 2. 2013)
- Portal Alea. <http://www.mojdenar.com/alea> (5. 2. 2013)