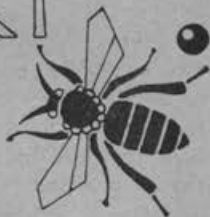


SLOVENSKI ČEBELAR



1940

XLIII 12



Vsebina:

Važno opozorilo v zadevi članarine za leto 1941!	195	† Meinrad Jüstrich	200
Nabavite si sladkor pravočasno	195	Je li mogoče izboljšati čebelno pašo?	201
Kaj pa sedaj	195	Čtivo za začetnike: November-december	202
Po Ptujskem polju in Slovenskih goricah	195	Opazovalne postaje	204
Dopolnjevanje ali dodajanje zaloge	197	Društvene vesti	206
Banovinska prašilna postaja v Ukanci	199	Naše podružnice	206
		Drobir	207

Mali oglasi

Prodám okrog 25 nenaseljenih rabljenih A. Ž. panjev z opremo vred. Panji so na droge, deloma tudi na žlebičje, novodobni. Nadalje prodám nekoliko zločljivih čebelnjakov, vsakega za 10 A. Ž. panjev, satne omare in drugo čebelarstvo opremo in orodje, točilo itd. Oglasiti se pri gdu. Pehovski, hiša Gabrenja, Rakek.

Bisernik. Podlogar, drevničar in vrtnar, Vojnik pri Celju, ima na prodaj 3—5 letne bisernikove sadike po 3—5 din.

Čebelar-upokojenec s 30 letno prakso in lastnim vzornim čebelarstvom, ki bi bilo v okras najlepši stavbi in katerega ev. tudi prodá, išče zaposlitve kjer koli. — Sprejme tudi mesto oskrbnika ali hišnika v kraju, ki je za čebelarstvo ugoden. — Cenjene ponudbe na uredništvo Slov. Čebelarja.

Kupim 10 A. Ž. panjev, novih, pravilne mere, satniki dobro napravljeni. Ponudbe s ceno poslati na naslov: Jamnik Jože, krojač, Melišče p. Radmirje, Savinjska dolina.

Kupim 4 do 5 kranjičev s čisto sivko. Ponudbe z opisom stanja čebel in ceno na Joško Knaffl, Krk (otok Krk), Hrvatsko primorje.

Sejni zapisniki

32. seja ožjega odbora 18. oktobra 1940. Odbor je vzel na znanje vlogo, ki jo je poslal žanja tovarnina za denaturirani sladkor. Naše društvo je napravilo slično vlogo in prosilo za 75% popust oziroma, da se mu povrne že plačana tovarnina. Do sedaj smo naročili že 9 vagonov sladkorja.

Račun za adaptacijo kleti v znesku 27.075'37 dinarjev je bil odobren, prav tako proračun za obnovo pročelja Čebelarne.

Seja širšega odbora bo v nedeljo, 3. novembra 1940, ob 9. uri dopoldne v prostorih Janševega doma v Ljubljani.

Po zakonu o minimalnih mezdah je odbor zvišal plače uslužbencem.

33. seja ožjega odbora 31. oktobra 1940. Tajnik g. Senegačnik je poročal o intervenciji v osješki tvornici sladkorja. Odbor je vzel na znanje sporočilo banske uprave, da je tudi ona zaprosila kmetijsko ministrstvo, naj intervenira pri finančnem ministrstvu za kako drugo denaturacijsko sredstvo.

Odbor je odložil renoviranje pročelja Čebelarne na pomlad.

2. seja širšega odbora 3. novembra 1940. Seje širšega odbora so se udeležili vsi odborniki. G. ref. Okorn je poročal o katastrofi, ki je zadela letos slovensko čebelarstvo in predlagal odboru, naj se obrne za pomoč na Prizad, Kmetijsko ministrstvo, Ravnateljstvo za prehrano, Kmetijsko zbornico itd. Odbor je vzel poročilo g. Okorna z zadovoljstvom na znanje. Po prvem referatu je prečital g. Okorn vlogo banske uprave na kmetijsko ministrstvo. V njej banska uprava z dokazi utemeljuje veliko škodo, ki je nastala zaradi sladkorja, denaturiranega s papriko in prosi za novo denaturacijsko sred-

stvo — žaganje in pesek. O denaturacijskem sredstvu se je vnela živahna debata, v katero so posegli razni odborniki, ki so se vsi enodušno izjavili proti papriki. Obveljal je sklep, da naj se sladkor denaturira z žaganjem in ogljem, če pa finančno ministrstvo tega ne bo dovolilo, bomo zaprosili za denaturiranje s kakim kemičnim sredstvom. Predsednik je poročal nato o prizadevanju društva, da bi čimprej dobili sladkor, ki smo ga plačali v naprej. Tvornica sladkorja je dobavo zavlačevala in se izgovarjala, da ni vagonov, paprike itd. G. Okorn je predlagal, da bi se obrnilo društvo na Banovinski urad za prehrano, ki bo dobavljal sladkor pravočasno. Odbor je vzel ta predlog z zadovoljstvom na znanje. Funkcionarji društva so podali nato svoja poročila. Tajniško poročilo je obsegalo delo, ki ga je izvršil ožji odbor na svojih sejah po zadnji širši seji 28. julija. Poročilo je razvidno iz posameznih številk Slov. čebelarja. Odbor je soglasno odobril vse sklepe ožjega odbora. K poročilu se ni oglasil nihče. Ker je podal blagajnik računski zaključek za prvo polletje že na prvi seji širšega odbora in ker društvo računskega zaključka za eno četrtletje ne dela, bo* podal računski zaključek za drugo polletje na prihodnji seji širšega odbora. Širši odbor je dal ožjemu pooblastilo, da lahko prekorači proračun, če bo stvarna potreba in da o denarnih zadevah odloča in sklepa tako, kot bo v danih razmerah najbolje za društvo. Blagajnik je poročal o podružnicah, ki jih je sedaj 175. 15 podružnic ne deluje, zato jih bomo, če se ne bodo odzvale, proti koncu leta razpustili. Širši odbor je razpravljal tudi o dolgovih nekaterih podružnic.



Glasilo Slovenskega čebelarskega društva v Ljubljani

Izhaja mesečno.

Številka 12

V Ljubljani 1. decembra 1940

Letnik XLIII

Važno opozorilo v zadevi članarine za l. 1941!

Zaradi znatne podražitve tiska in povečanja upravnih stroškov je bil primoran ožji odbor Slovenskega čebelarskega društva s privolitvijo širšega odbora in naknadno odobritvijo občnega zbora, zvišati članarino od 35 din na 40 din letno. Odbor se je odločil za zvišanje s težkim srcem, ker se zaveda, kako katastrofalna čebelarska letina je bila letos. Če bi pa moralo društvo ob stari članarini kriti obveznosti, bi zašlo v dolgove, ki bi jih nikakor ne moglo plačati. Zato odbor upa, da bodo čebelarji uvideli težak položaj, ki ga narekujejo tudi našemu društvu izredne razmere na svetu in bodo sprejeli malenkostno zvišanje članarine z razumevanjem na znanje.

Odbor SČD.

Nabavite si sladkor pravočasno!

Zaradi ovir, ki se pojavljajo pri nabavi sladkorja in ki se utegnejo prihodnje leto še povečati, svetujemo podružnicam in posameznim čebelarjem, ki bodo potrebovali sladkor za spomladansko pitanje, da si ga čimprej nabavijo. Ker nima društvo zadostnih sredstev, da bi moglo imeti večje količine v zalogi, prosimo, da nam naročniki pošljejo z naročilom vred tudi odgovarja-

joči znesek. Pripominjamo, da bomo razpošiljali sladkor po vrstnem redu, kakor nam bodo naročniki nakazovali denar in ne kakor ga bodo naročevali.

Finančno ministrstvo smo prosili, da bi čebelarjem dovolilo 10 kg sladkorja na panj in ne le po 5 kg. O rešitvi prošnje bomo poročali.

Slovensko čebelarsko društvo v Ljubljani.

Kaj pa sedaj?

Henrik Peternel — Sp. Hudinja.

O izredno slabi čebelarski letini so potrebna izredna jesenska navodila.

Čebelarje delimo lahko v več skupin:

- Čebelarji, ki nimajo veliko število čebelnih družin in bi jih lahko še namnožili;
- čebelarji, ki imajo že pravo število panjev;
- čebelarji, ki imajo že veliko, celo preveliko število družin.

Preden preidem na navodila za posamezne skupine, naj mi bo dovoljeno, da pojasnim, kdo izmed nas ima pravo število panjev, kdo preveliko.

V normalnih letinah ne igra število panjev tako važne vloge, kakor v slabih. Družine pravočasno prestavljati, jim odjemati med in jih zazimiti na lastni zimski zalogi, ni taka umetnost, da ne bi mogel ta ali oni čebelar opravljati še več družin kakor jih že ima. Drugačna je v slabi letini. Poglejmo, kako se ravna v tem pogledu umni ži-

vinorejec. On ne redi več govedi kakor ima krme tudi v slabši letini. V dobri letini seveda ima krme dovolj za dvoje, troje govedi več. Opravil bi tudi lahko dvoje, troje glav več; če položi šeststerim govedom, položi lahko še dvema, trem, torej osmerim ali deveterim, če pomolze njegova gospodinja tri krave, jih pomolze z najeto deklo ali delavko lahko tudi pet ali šest. Vendar bo umen živinorejec redil rajši nekoliko glav manj kakor toliko preveč.

Načelo umnega živinorejca velja tudi za umnega čebelarja. Donos posameznih panjev se ne veča v isti meri, kakor raste število družin. Umevno je, da prineso čebele več, ako je malo panjev v okolišu, saj najdejo medičino v bližini in jim ni treba tvegati daljnih izletov, ki so vedno združeni z veliko izgubo čebel. Čebela pa predstavlja del glavnice panja, saj ima družina zaradi vsake posamezne veliko truda in potrošnje medu ter obnožine, preden postane godna za pašo. A tudi časa potratit čebela veliko z izleti na daljavo. Gotovo ni vseeno, ali prinese čebela tovor trikrat dnevno v panj ali le enkrat.

V slabi letini je čebelar z velikim številom družin revež. Treba je spopolniti zimsko zalogo. Pravo število panjev bi že nakrmil, z velikim številom je pa težava: dela je mnogo, stroškov pa tudi. Mogoče ne bo vsem prav, ako trdim, da nima pravega števila panjev tisti, ki jih ne more v slabi letini dovolj oskrbeti s hrano za zimo.

Ko sem to zares nevšečno vprašanje rešil vsaj po svoje, prehajam na vprašanje, kako naj skrči število družin čebelar, ki je spoznal, da jih ima preveč.

Najenostavnejše je pač, da jih združi toliko, da mu ostane ravno pravo število. Pri takem združevanju mora ena matica pasti in je zaradi tega nevarnost, da čebelar izbere za pleme manj vredno. Ohraniti vse družine čez zimo v nadi, da spomladi odvišne lahko odprodamo, ne bi svetoval nikomur. Že v nizu dobrih letn je spomladi težko dobiti kupca, ki bi plačal panje po kristjanski ceni. Običajno že obrne kupec hrbet, če mu čebelar pove samo tako ceno, kolikor je vredna zimska zaloga.

Torej kaj? Ohraniti zase vse čebelne družine in spomladi odstraniti vse manj vredne matice! To lahko storimo na več načinov. Lahko pustimo družine v panjih, v katerih so bile doslej in jim dodamo primanjkljaj zimske zaloge. Spomladi potem kasiramo vse manj rodovitne matice in matice nečistega rodu, družine pa združi-

mo z družinami, ki so čistega plemena in so nas v prejšnjih letih zadovoljile zaradi svojih dobrih lastnosti. Seveda moramo združitev izvršiti v zgornji pomladi, preden se pojavijo troti in dokler še niso družine porabile zalogo.

Manjša zimska zaloga pa zadostuje družinam, ki jih prezimujemo v medišču drugih. A to delo opravijo čebelarji preveč površno in posledica tega je neuspeh. Ako hočemo prezimiti družino (ali družinico) v medišču druge, morata biti plodišče in medišče tako strogo ločeni, da ne more uhati zrak iz plodišča v medišče. Samo pokritje rešetke z deščicami nikakor ne zadostuje. Jaz pokrijem rešetko z deščicami, nanje pa pritrdim primeren kos pločevine, ki jo zamažem po robih okoli in okoli s steklarsko zamazko (kitom). Potem sta družini resnično ločeni in se grejeta medsebojno. Kdor pa rešetko pokrije le z deščicami, ta naj se potem ne čudi, ako mu spodnja družina čez zimo opeša, postane grizava in ostane čez leto slabič. Deščice so se med zimo osušile, mrzel zrak je prihajal skozi gornje žrelo in padal skozi reže na čebele v plodišču.

Kdor ima kak panj prirejen na oddelke po tri sate, bo v njem s pridom prezimil vse odvečne družine (posebno šibkejše) in bo spomladi lahko kakor že koli porabil matice, odnosno z njimi pomagal ostalim družinam. Tako bo imel spomladi močne in življenja zmožne družine s prvovrstnimi maticami. Gotovo bo imel več koristi od zmanjšanega števila panjev, kakor od prevelikega.

V letošnji slabi letini sem dobil pomladanski med samo od tistih družin, katere sem združil aprila meseca, ker so bile tudi v mediščih čez zimo čebelne družine. To je toliko bolj uvaževanja vredno, ker nimamo v okolici Celja zgodnje paše; v kraju z zgodno pomladno pašo bi bil uspeh gotovo še povoljnejši. Resnično je, da je s premetitvijo družin v medišča, odnosno v oddelke v pozni jeseni precej nevšečnega dela, a spomladi ni treba prestavljati: eno matico odstranimo, pa imamo v medišču in v plodišču po eno dovolj obsežno čebelno gnezdo. Tak združen panj „vleče metlo“ že ob cvetju sadja in ne pride spomladi, kar je najbolj važno, nikdar v stisko zaradi hrane, ker ima v medišču in plodišču precej medu.

Morda bo kdo ugovarjal, češ ako bo drugo leto dobra letina, bom imel tretjino panjev manj, zato pa tudi manj točil. To pa

ne drži. Taka avtoriteta, kakor je bil pokojni Jurančič, je večkrat pravil tole: V začetku čebelarjenja sem imel manj panjev, ko sem jih pomnožil, sem pa pridelal manj medu. Zato sem znižal stalež panjev na prvotno število, pa sem imel zopet veliko medu. To se mu je zgodilo pri dunajčanih, ki nimajo nikdar toliko čebel kakor AŽ panji. Izkušnja pove več kakor vsi teoretični računi in prosim, naj poskusi to tudi kak drug čebelar in naj poroča o tem v Sl. Č.

Ako vpraša kak radovednež, ali sem sam že poizkusil znižati število panjev in s kakim uspehom, mu lahko z mirno vestjo odgovorim, da imam iste izkušnje kakor pokojni Jurančič.

Stari čebelarji so trdili, da kadar pozimi pade veliko panjev, je potem rada dobra letina. To je seveda prazna vera, jako primerna za izgovor tistim, ki puščajo take panje, da pozimi od gladu umrejo. Kanec resnice pa je v tej prazni veri: padejo manj vredne družine, ki si niso nabrale zimске zaloge, ostale so pa imele pašo bliže, torej izdatnejšo.

Kar je bilo včasih prepuščeno trdim zakononom narave, moramo storiti danes tudi mi: družine, ki so nabrale tako malo, da jim moramo dodati skoraj vso zimsko zalogo, bomo nakrmili in jih prestavili v medišča drugih panjev, ali pa v posebne oddelke. Spomladi (meseca aprila) bomo brez usmiljenja uničili matice teh malovrednih družin in imeli bomo potem same izbrane plemenjake, ki nam bodo koristili več kakor veliko število slabih.

Večkrat pridem h kakemu čebelarju, ki mi reče: „Ako bi imel same take družine kot so v teh dveh, treh panjih, bi bil na konju.“ To sicer ni dosegljivo, ker potomke izbornih matic niso vselej podobne materam, nekatere pa vendarle.

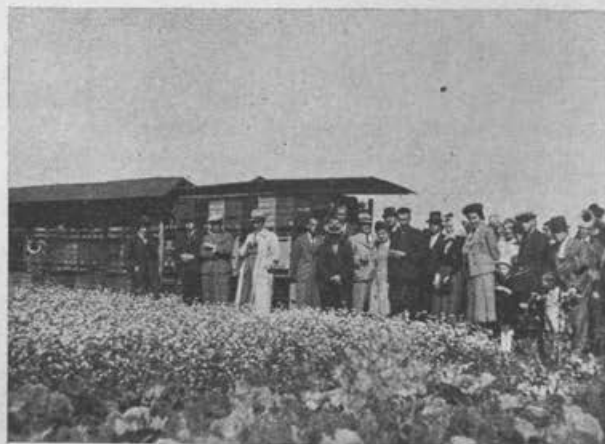
Menim, da je največja modrost, ako razumen človek iz nesreče, ki ga je zadela, povzame koristen nauk. Tako bo morda tudi minula letina, toliko obsovražena od čebelarjev, nam v blagoslov, če bomo izkušnjo porabili v to, da bomo odbrali za svoje čebelarstvo le najboljše pleme, ki ga bomo tudi lahko primerno oskrbovali. Saj bodo odpadle vse družine, ki nam redno povzročajo samo obilico dela, letos pa tudi občutne stroške.

Po Ptujskem polju in Slovenskih goricah

—n.

Zamisel prirediti izlet v času, ko je ajda v najlepšem cvetju in paša v normalnih razmerah na višku, je prav lepa in v propagandnem pogledu zelo priporočilna, posebno, če udeležencem v dobri paši lahko pokažeš z medom popolnoma zalite panje, iz katerih pa se vkljub temu še vedno vsipajo roji čebel, ki se kot deroča reka razlivajo po cvetočih ajdovih njivah, iz katerih puhti opojen vonj nektarja. Kdo bi v takem vzdušju, čeprav ni čebelar, ne postal navdušen za čebelarstvo. In čebelar! Ljubezem do marljivih čebel postane v takih okoliščinah še globlja. Dobre letine nam ostanejo, posebno ker so v zadnjih desetletjih postale prav redke, v neizbrisnem spominu, ter nam v slabih dajejo pogum in upanje na boljše čase.

Rad bi poznal čebelarja, ki v času dobre paše, ko mu je uspeh in plačilo za njegov trud že zagotovljen, ni razigrane volje in ne nosi klobuka postrani! Če te pa v sončnem dnevu poleg tega vodi pot po krajih, kjer so cvetoča ajdova polja, po katerih šume roji čebel, obdana od krasnih vinogradov, v katerih v tem času že dozoreva grozdje, iz katerega pridelujejo zlahka vinsko kapljo, ter se ti spotoma nudi prilika, da jo pokušiš na viru, vesel in zadovoljen, da tvoje delo in trud nista bila zaman, si pa doživel dan, kakor jih le malo doživiš. Če je v času ajdove paše zadovoljen čebelar, je prav tako zadovoljen tudi vinogradnik, ker se tudi njemu obeta dobra letina, in je zato kot ti vesel in zadovoljen. Zadovoljni ljudje pa niso žalostni!

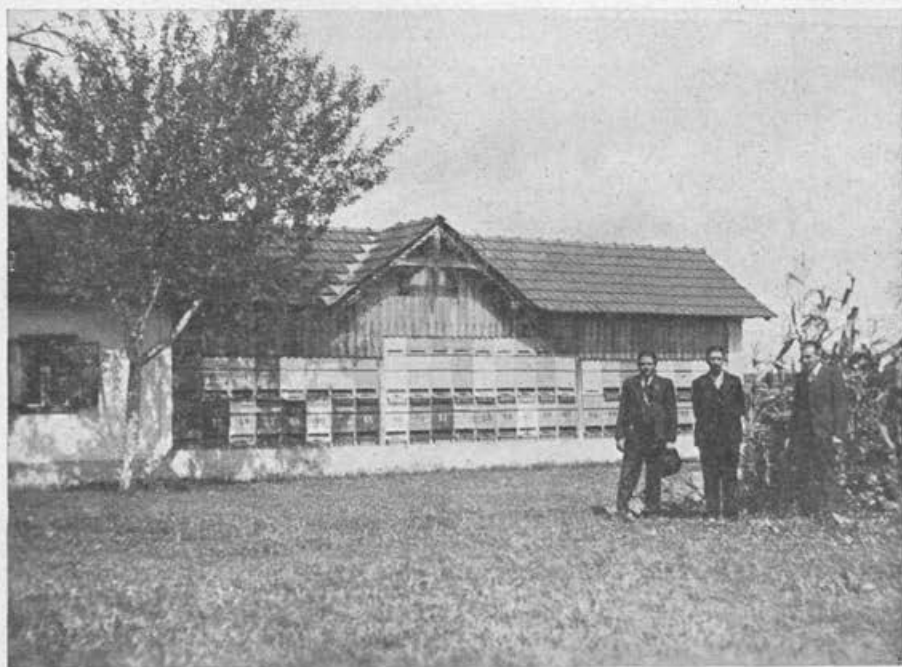


Čebele g. Ačka in tovarišev na pasišču v Borovcih.

Darujte za čebelarske filme!

V takih okoliščinah je nameravala privediti krožni izlet mariborska čebelarstva podružnica po lepem Ptujskem polju in še lepših Slovenskih goricah. „Človek obrača, Bog me obrne“, pravi pregovor, ki se je v tem primeru v celoti uresničil. Izlet je bil na Jernejevo nedeljo, dne 25. avgusta t. l. Upi za izlet so bili v soboto, da dan sv. Jerneja, ko je v ugodnih okoliščinah ajda v najlepšem cvetju in najbolj medi, zelo slabi, ker je domala ves dan močno deževalo. Čebelarji so bili slabe volje. Kako tudi ne! Druga leta so bili panji, če ne polni, vsaj preskrbljeni z zadostno zimsko zalogo, dočim je letos zaradi skrajno ne-

sno se proti Ptujju. Na Hajdini, kjer ima svoje vzorno čebelarstvo naš prijatelj g. Kancler, nas je pričakoval in pozdravil predsednik ptujske podružnice, g. Ačko. Po kratkem postanku v Ptujju smo nadaljevali pot do Budine, kjer smo si ogledali vzorno urejeno čebelarstvo g. Zelenika. Tam so nas pričakovali nekateri ptujski in okoliški čebelarji. Prvotno je bilo določeno, da se jih bo tod zbralo več. Slabo vreme in še slabša paša prejšnjih dni sta bila vzrok, da so ti čebelarji ostali doma. Običajnim pozdravom in ogledu čebelnjaka g. Zelenika je sledilo kratko predavanje g. Okorna iz zgodovine slovenskega naprednega



Čebelnjak g. J. Bratuše v Obrežu pri Središču.

ugodnega vremena do vključno 24. avgusta znašal skupni donos na Ptujskem in Murškem polju na ajdovi paši 1'20—3 kg na panj. V noči od sobote na nedeljo se je vreme izboljšalo. Jasno in za letos še razmeroma dosti toplo avgustovo jutro je obetalo lep in topel dan. Vremenska sprememba je vplivala na zbirajoče se člane kot hladilni balzam na pekoče rane. Čebelarji so drug drugega navduševali, češ sedaj bo nastopilo lepo vreme in z njim ugodna paša, ki nas bo rešila vseh skrbi. Optimisti so govorili celo o večjem donosu...

Do določene ure se je zbralo na zbirališčih nad 60 čebelarjev in prijateljev čebelarstva, ki so napolnili oba naročena obsežna avtobusa mestnih podjetij. Odpeljali

čebelarstva ter o vzrokih in preprečevanju ropanja. V svojem govoru se je v toplih besedah spominjal pionirja slovenskega naprednega čebelarstva na Štajerskem, rajnega čebelarskega strokovnjaka Ivana Jurančiča, ki je že pred petdesetimi leti v teh krajih nad štirideset let vneta propagiral napredno čebelarjenje v dunajčanih. Tudi čebelnjak g. Zelenika, ki je do zadnjih let stal v Prvencih ter po svoji vzorni ureditvi, redu, snažnosti in praktičnosti veljal za daleč naokrog za najlepšega in najbolj praktičnega, je delo njegovih rok. Kadar stopiš v čebelnjak g. Zelenika, imaš vedno nehote vtis, da si v svetišču.

Po končanem predavanju se je predsednik mariborske podružnice, g. Črepinko,

zahvalil g. Zeleniku in navzočnim ptujskim čebelarjem, nakar smo nadaljevali pot do Borovcev, kjer smo si ogledali pasišče g. Ačka in tovarišev. (Glej sliko!) Panji stojijo na prostem stojišču. Udeleženci so imeli tu lepo priliko videti, kako je treba oskrbeti čebele, kadar so na paši. Vzorno urejeni pašni „čebelnjak“ je dal vsakemu udeležencu potrebno pobudo in navodila. Samo s tehtnico nismo bili zadovoljni, ker je izkazovala premalo donosa. Let čebel je bil zelo živahen. Radoznanost marsikaterega udeleženca je bila kaznovana s piki, kar pri začetnikih in nežnem spolu ni ostalo brez posledic.

Po ogledu pasišča v Borovcih smo nadaljevali pot preko Ormoža v Obrež pri Središču. Dospeli smo do Velike Nedelje, a smo se zaradi popravil na cesti in razmočenega terena morali vrniti k Sv. Marjeti ter smo preko Borla in Zavrča nadaljevali pot skozi Ormož v Obrež pri Središču. Zunaj vasi nas je pričakoval g. Bratuša. Tu smo doživeli malo nezgodo, ki smo jo pa hitro preboleli in nadaljevali pot do čebelnjaka g. Bratuše. Smelo lahko trdim, da je ta čebelnjak brez dvoma najlepši vzorno in praktično urejen sodobni čebelnjak na štajerskem. Čebelnjaku za 60 A-Ž panjev je priključena „delavnica“, katera služi obenem za točenje in shrambo medu (glej sliko!) Izletniki, med katerimi je bilo mnogo izkušenih naprednih čebelarjev, so bili že na prvi pogled, ko so zagledali čebelnjak, presenečeni nad lepim prizorom. To presenečenje se je še stopnjevalo po ogledu notranjosti. Videli so res vzorno in trpežno izdelane panje, praktične omare za satje, lepe čebelne družine, begalnice na oknih, pripomočke za vzrejo matice, razno orodje itd. Vse to je pričalo, da je bil g. Bratuša v dobri čebelarški šoli. Smotrno ureditev obrata in uporabo pripomočkov nam je tolmačil g. Okorn, ki je po končanem temeljitom ogledu čebelnjaka predaval o pogojih uspešnega naprednega čebelarstva s posebnim ozirom na vse, kar so udeleženci doslej videli dobrega in slabega, potrebnega in nepotrebnega, uporabnega itd.

Cas je hitro minul. Zavoljo že prej omenjene bližnjice, ki smo jo morali napraviti preko Borla in Zavrča, smo prišli kasneje na cilj, kot je bilo določeno. Tudi ogled čebelnjaka se je tako zavlekel, da so želodci neutrudljivo zahtevali svoje. Za nje je v prav zadovoljivi meri poskrbela ga. Lepšičnova v Obrežu.

Po končanem obedu smo potovanje nadaljevali skozi ormoško-ljutomerske vinske



Izletniki marib. podružnic v Vinskem vrhu pri Sv. Miklavžu.

gorice. Pot nas je vodila najprej do Sv. Miklavža, od tod pa na bližnji Vinski vrh, kjer smo si ogledali čebelarstvo g. dr. Vargazona. Mimogrede smo bili deležni tudi dobrot njegovih kleti. Z Vinskega vrha smo imeli krasen razgled po prelepah gorica, pa tudi žlahtna kapljica iz kleti g. doktorja je doprinesla svoj delež k zadovoljstvu. G. dr. Vargazonu se na tem mestu ponovno prav lepo zahvaljujemo za njegovo pristržno gostoljubnost, ki si jo lahko deležen samo v naši Prlekiji. Pred odhodom nas je naš neutrudni tovariš g. Slekovec, ki je napravil tudi druge v tem sestavku objavljene posnetke, slikal (glej sliko!), za kar se mu najlepše zahvaljujemo.

Od Sv. Miklavža smo nadaljevali pot skozi Ljutomer do Kapele, kamor smo dospeli že proti večeru. Zaradi tega je odpadel nameravani ogled ondotne banovinske trsnice in drevesnice. Kapela je brez dvoma najlepša razgledna točka v radgonskih gorica, proti severu pa po bogatem Murskem polju in Slovenski krajini vse do madžarske meje.

Kapela je bila zaključna točka našega izleta. Pred odhodom smo se še okrepčali s pristnimi prleškimi sirovimi poganicami, nakar smo se preko Sv. Trojice in Sv. Petra vrnili v Maribor.

Dopolnjevanje ali dodajanje zimske zaloge

Košak Franc, Grosuplje.

Nezadostna zimska zaloga je največja skrb čebelarja. Že nekoliko let se vrstijo slabe letine, letošnja pa je dosegla menda povsod v naši ožji domovini v tem pogledu rekord.

Že pomlad je bila našim živalcam skrajno neprijazna, tej je sledilo enako poletje, vse pa je prekosila doba jesenske paše, ki je docela odpovedala; le posamezni majhni predeli ajdovih pasišč so dali čebelam za silo zimsko zalogo.

Pravemu čebelarju ni preostajalo ničesar drugega, kakor zateči se k sladkorju, da si ohrani svoje čebelne družine.

Vsako krmljenje čebel je že sama na sebi neprijetna, dasi zelo potrebna zadeva. Poleg tega pa tudi zahteva globokega posega v več ali manj slabo založeno denarnico (najvažnejši gospodarski činitelj), ki že itak splošno hira, recimo na sušici.

A nič zato! Pravi čebelar se ne straši ničesar, tudi ne, če gredo zadnje pare iz žepa, le da postreže svojim čebelam in si jih ohrani. In prav ima! Čebele so po starih izkušnjah dobri in zanesljivi dolžniki. One vse in vedno z obilnimi obrestmi poplačajo ter nudijo čebelarju — dobrotniku poleg tega višek zadovoljstva in pravega veselja.

Gojim čebele že od l. 1894., tedaj polnih 47 let. Letošnja letina je bila najslabša v vsem tem dolgem času. Primoran sem bil dodati svojim panjem za dopolnjenje zimске zaloge kar nad 600 kg sladkorja. Da sem spravil tako množino v panje na mesta, kjer mora biti, je bilo treba do letos mnogo neprijetnega dela, uspeh pa je ostal več ali manj nepopoln. Merjenje sladkorne raztopine, pitalniki najrazličnejših vrst in vsa manipulacija ž njimi, preganjanje čebel iz medišč v plodišče; če smo pokladali v medišču. Koliko je čebel v pitalnikih potonilo navzlic nastavljenim rešilnim pripomočkom, se jih z raztopino omočilo, velika potrata časa, precejšnja izguba dragocene klaje in še drugega takega več. Največja hiba pri tem pa je bila, da čebele nudene klaje večkrat zaradi zakasnelega sladkorja niti vzeti niso mogle, kar bi se bilo letos tudi pri meni dogodilo, zlasti ker so družine šibke.

Razmišljal sem, kako bi se dalo to delo letos poenostaviti, ko so bili primanjkljaji zimске zaloge res veliki, saj je manjkala marsikje domala vsa zimska zaloga.

Posrečilo se mi je to delo izvesti s polnim uspehom in v nepričakovano kratkem času. Zdi se mi vredno, da postopek objavim, ker prav nikomur ne bo žal, če se ga bo v potrebi poslužil.

Čas za dodajo zimске zaloge po sledečem načinu ni zlepa prepozen. Pride šele, ko nastopajo prvi poznojesenski mrazi. Prav slučajno sem prišel letos na to.

Dobava sladkorja se je tudi letos zakasnela in sem ga prejel šele v drugi polovici oktobra. Ob tem času pride pri gospodarstvu nebroj drugih opravkov, kar tudi odvira delo v čebelnjaku. Vrh tega je letos zadnje dni oktobra padlo pri nas 15 do 20 cm snega, ki je ležal dober teden. Temperatura je zdrknila na ničlo in se ves teden ni dvignila nad 3° C. Čebele so se stisnile že v zimsko gnezdo. Zaskrbljen sem stal pred čebelnjakom in dvomil, da bo čebelam še mogoče pomagati. Računal sem že z izgubo najmanj dveh tretjin družin. Klavern konec mojega dolgoletnega čebelarstva. Vendar sem se takoj lotil dela na sledeči način:

Panji so bili za zimo že vsi popolnoma urejeni. Vsak je imel na vratcah označen primanjkljaj zimске zaloge v kg. Pripravili smo sladkorno raztopino v razmerju 1:0'7, nalivali jo v sate, ki smo jih vzeli iz plodišč in sicer tako, da je prišel prvi na vrsto sat tik gnezda. Nalili smo v sate potrebno količino, jih postavili v za to pripravljenu škafo, da so se odtekli in jih v istem redt, kakor so bili prazni odvzeti, zopet polne v panj vračali. Hkrati smo dali panju popolno zimsko odejo, kar je najvažnejše pri tem postopku. Priprli smo panjem takoj tudi žrela tako, da nobena čebela ni mogla izleteti, kar je enako važno. Ležal je sneg, bilo je mrzlo in vsaka čebela, ki bi bila izletela, bi bila izgubljena.

Da ste videli uspeh! V pol ure je bil nakrmljeni panj že gorak. Še malo pozneje, pa so bile blazine oz. slamnice že tako gorke, da smo si ob njih ogrevali roke, v katere nas je, ker so bile mokre od sladkorne raztopine, prav pošteno zeblo. Do naslednjega jutra so čebele prav vse, tudi do 8 kg močne porcije, prenesle v svojo najbližjo okolico. Za okencem je bilo videti, kakor ob dobri paši. Panji so postali naravnost vroči. Ker so bili popolnoma priprti, smo jih opazovali, da se ne bi zadušili. Ni pa bilo nikjer te nevarnosti, ki bi se itak z odstranjenjem odeje takoj lahko preprečila. Proti mraku smo žrela zopet odprli, ker je nevarnost izletavanja že minula.

Tehtanje sladkorne raztopine je zamudno. 1 liter pravilno pripravljene raztopine tehta 1'35 kg. Z litrsko posodo nalijemo za posamezno družino potrebno količino v prazen škafo, pa jo s kakim loncem z livčkom nalivamo v sate. Potem gre vse točno in prav urno od rok.

Naslednje jutro me je pogled na opravljene panje nekoliko osupnil. Brade panjev

so bile čez in čez mokre, da je teklo od njih, deska pod spodnjo vrsto panjev pa je bila vse v lužicah. V prvem hipu sem mislil, da je iz panjev iztekla sladkorna raztopina, prepričal pa sem se, da ta mokrota izvira le od zgoščene sopare, ki so jo nakrmljeni panji izhlapevali. Iz žrel je še vedno izpuhtevala sopara, da so bili panji kar zamegljeni. Čebele so bučale ko ob dobri paši. Delo nam je šlo urno od rok. Dva sva nakrmila ob tem kratkem dnevu po 50 družin dnevno, vračunši še čas, ki nam ga je vzelo topljenje sladkorja.

Po nekoliko dneh sem pogledal, kako so si čebele uredile dodano zalogo. Lepo so jo razmestile in pokrile, pri večjih dodajah pa celo satje pobelile. V gnezdu samem je matiča nekoliko zalegati pričela.

Pri vsem delu nas ni niti ena čebela nadlegovala, ni bilo nikake zamude z ometanjem satja in nismo uničili nobene čebele.

Z nasvetom o poznem dodajanju zimske zaloge pa seveda ne mislim, da je za to čas neomejen in da ga lahko odlašamo tja v pravo zimo. Vsekakor je do srede novembra dodaja še dobro izvedljiva. Čebele morajo imeti na vsak način še pred začetkom prave zime priložnost, da se dobro sprase in sprelete, kar je ob navedenem času še vedno bilo mogoče.

Torej: 1. Popolna ureditev plodišča s točno označbo primanjkljaja zimske zaloge.

2. Odgoditev dodaje do nastopa prvih poznojesenskih mrazov.

3. Nalito satje primakniti tik k čebelni gruči.

4. Kot najvažneje pa: dati panju popolni zimski opaz in na dan krmljenja zapreti žrelo.

Pripomba uredništva. Ta sestavek objavljamo izključno za tiste nesrečne čebelarje, ki naročenega sladkorja ne dobe v pravem času, septembra meseca, ali vsaj do srede oktobra. Način dodajanja zimske zaloge, ki ga opisuje g. Košak, ne sme postati pravilo, marveč samo od pomočnik v skrajni sili.

Kdor bi s pokladanjem redno odlašal do prvih slani, se bo prej ali slej pošteno opeknel. Zima včasih zgodaj prikima in ne popusti več. Kaj pa potem v takem primeru?

Pravilno je, da dobe čebele sladkor, če le mogoče, že septembra ali vsaj do srede oktobra meseca, pa — amen. Kadar pa je sila na višku, se bo ta ali oni moral poslužiti zgoraj opisanega načina dodajanja sladkorja. Takrat je treba tvegati vse in se zaradi tega ne bo zemlja tresla. Saj se lahko pripeti, da bomo sladkor dobili šele januarja meseca. Pri nas je vse mogoče!

Banovinska prašilna postaja v Ukanci

Joža Okorn — Škofja Loka.

Končno vendarle nekaj, bo marsikdo, ki se za plemensko vzrejo zanima, vzkliknil, ko bo prečital gornji naslov. Najlaže bo pa to storil tisti, ki ne ve, s kolikimi težavami in od česa vsega je zavisen začetek rejskega dela, če naj bo vsaj po človeški presoji uspešno. Od besed do dejanj je težka pot, pravi pregovor.

Hiša, zidana na pesek, se kmalu poruši. Za trdno stavbo je treba dobrih temeljev.



Banovinska prašilna postaja v Ukanci.

Že z opremo postaje smo imeli raznovrstne težave. Za uspešno delo je bilo treba ustvariti najprej pogoje; izobraziti je bilo treba čebelarje rejske izvedence, pregledati v obsežnem rejskem središču 41 čebelnjakov z več kot 900 panji, izbrati odgovarjajoči prostor za prašilno postajo, ter izmed več kot 900 družin določiti primerne, za vzrejo potrebne plemenjake. Vse to delo je opravljeno, tako da smo zaradi izjemnih razmer sicer pozno, pa vendarle konec junija t. l. začeli z vzrejo matic.

Z ustanovitvijo rejskega središča v Bohinju nismo imeli težav, ker je že desetletja uspešno pripravljaj in ugladil pot g. Strgar, ki je čebelarje neprenehoma opozarjal na važnost reje čiste kranjice. Vendar nas je vkljub temu čakalo vse prej navedeno delo. Vse to odgovorno delo je bilo mogoče v razmeroma kratki dobi izvršiti le zaradi izredno vestnega in marljivega sodelovanja rejskih izvedencev, velike naklonjenosti in požrtvovalnosti g. Jana Strgarja ter naklonjenosti in umevanju vseh čebelarjev bohinskega kota, ki se vsi zavedajo važnosti in pomena započete delo.

Vsem za vse prav iskrena hvala, z željo, naj bo tako tudi v bodoče, v veselju in žalosti, ker le z vestnim sodelovanjem posameznika s celoto smemo upati, da bo započeto delo v doglednem času venčano z uspehi.

Trotarja in plemenjaka, iz katerega smo dobivali vzrejni material, nam je brezplačno dal na razpolago iz svojega obsežnega obrata g. Strgar. Po dolgem oklevanju in temeljitim večkratnem pregledu odbranih družin, smo končno izbrali za trotarja družino v panju št. 12, vzrejni material (jajčeca za vzrejo matic) pa smo jemali iz panja št. 1. Obe družini sta popolnoma čisti. Čebele so izrazito lepe sivke, tróti pa krepki, temne, svetlo črne barve z ozkimi bledimi, ne rumenimi obročki in s košatimi dlačicami (šopom) na konici zadka. Oprsje in boki zadka so pri mladih trotih pokriti z izrazito dolgimi sivimi dlačicami, da so videti, kot bi bili pokriti z mehkim puhom.

Izbera prostora za prašilno postajo je bila precej težka. Izmed več prostorov smo nazadnje izbirali med dvema: Ukanco in Vojami. Zavoljo lažjega in hitrejšega dostopa smo se končno odločili za Ukanco, kamor se lahko pripelješ z avtom. Voje bodo pa, če Bog da srečo in zdravje, prišle s prav posebno nalogo v bližnji bodočnosti na vrsto.

Postaja v Ukanci leži nekako v drugi tretjini poti od „Zlatoroga“ do slapa Savice, v neposredni bližini ceste. Mnjenja, kje naj bo postaja v Ukanci so bila deljena. Nekateri so bili mišljenja, da naj bi bila v bližini karavljje, kjer je bliže in laže dostopna, drugi pa so bili za to, naj bo tam, kjer je sedaj, ker je osamitev večja, četudi je pot do nje daljša in zaradi klancev naporenša.

Zavoljo varnosti in gotovosti, da se bodo na praho poslale matice zanesljivo ople-

menile z izbranimi troti, smo odstranili pred otvoritvijo postaje čebelne družine g. Žvana od „Zlatoroga“, tako da znaša sedaj razdalja do prvega najbližjega čebelnjaka nad 6 km.

Prve matice so bile prinešene na postajo dne 10. julija t. l. Ta dan je torej postaja začela poslovati. Skupno se je letos gori oprušilo 42 matic.

Kakor je vsak začetek težak, tako so tudi tu nastale razne pričakovane in nepričakovane težave. Nekateri izvedenci so bili na vezbah, drugi zopet so bili iz istega razloga čez mero zaposleni doma itd. Vse to je vplivalo na poslovanje postaje. Vse začetne težave so za nami, začelo se je s smotrnim delom. Na postaji oprušene matice, ki po barvi in zunanosti odgovarjajo vsem zahtevam, so bile razdeljene med 11 čebelarjev. Izgub pri izmenjavi ni bilo. Za prihodnjo sezono je v načrtu povečanje postaje za polovico, tako da se bo hkrati lahko prašilo 100 matic. Postaja bo dobila primerno ograjo in prostor, kjer se bodo prašilčki po dovozu pred namestitvijo v hramčke lahko „ohladili“.

Da je postaja že v prvem letu lahko dosegla navedene uspehe, se moramo v prvi vrsti zahvaliti g. Strgarju in rejskima izvedencema gg. Sušniku in Prežljju, ki sta zelo uspešno vzrejala matice, nadzorovala postajo in zamenjala matice določenim družinam.

Upajmo, da bo započeto delo izpolnilo naše nade ter da bomo v bodočem letu tudi o postajah v Vratih in na Rovtarici lahko kaj razveseljivega poročali. Bog daj srečo!

✠ Meinrad Jüstrich

Joža Okorn — škofja Loka.

Grob se za grobom vrsti...

Švicarske čebelarje so letos zadele hude izgube. Smrt je posegla v vrhove njihovih vrst, in jim ugrabila štiri vodilne čebelarške osebnosti: Julija Freija, dr. Brünicha, častnega predsednika in urednika Roberta Göldija ter Meinrada Jüstricha.

Smrti urednika Göldija, Freija in dr. Brünicha se je spomnil „Čebelar“ v letošnji 9. številki.

Krog nekdanjih sodelavcev ustanovitelja in vnetega propagatorja plemenske vzreje matic, dr. Ulriha Kramerja, se vedno bolj krči. S smrtjo Jüstricha je zadela švicarske čebelarje najtežja izguba, kajti z njim so izgubili moža - strokovnjaka, ki je bil odli-

čen naslednik svojega nekdanjega voditelja, in njegov zadnji sodelavec v glavnem odboru švicarske čebelarске organizacije.

Po Kramerjevi smrti je zasedel Jüstrich njegovo mesto in vneto propagiral, proučeval in nadaljeval s plemensko vzrejo. S svojim smotrnim in vztrajnim delom je dosegel, da se je švicarsko čebelarstvo, zlasti kar se tiče plemenske vzreje, dvignilo na zavidljivo višino. Le tisti, ki od blizu vsaj malo pozna to delo, ve s kolikimi težavami, neprijetnostmi in trenutno navideznimi neuspeli in razočaranji je združeno. Prepričan sem, da bi švicarska plemenska reja še dolgo ne dosegla te višine, na kateri je danes, če bi ne bilo Jüstricha. On je navduševal malodušne, se ni zmenil za nergače, se razveselil vsakega uspeha in hodil svoja določena pota v trdnem prepričanju, da bo uspel — ker je dobro kot malokdo poznal čuda in tajne narave. Ta darovitost mu je morala biti prirojena. Zato ga tudi marsikatera navidezno nepojmljiva in nerazložljiva stvar, ki jo je pri vzreji doživel, ni motila in ga spravila iz ravnovesja. Nasprotno, on je zadevo temeljito vsestransko proučil in prišel, kjer in v kolikor je to človeku sploh mogoče, do pravega zaključka.

Kot vzrejevalec strokovnjak je bil Jüstrich, četudi ni bil akademsko izobražen — po poklicu je bil učitelj — upoštevana osebnost tudi med čebelarji znanstveniki izven mej svoje domovine. Izredno visoko ga je cenil dr. Zander. V zadnjem razgovoru z njim, lani julija v Erlangenu, sva se med drugim pogovarjala tudi o švicarskem čebelarstvu, posebno o uspehih njihove plemenske vzreje in seveda tudi o rajnem. Živo so mi ostale v spominu besede dr. Zandra: „Ko premine Jüstrich, ki je težko bolan, ne vem, če mu bo kdo lahko polnovredno nasledoval...“ Slava njegovemu spominu!

Je li mogoče izboljšati čebelno pašo?

P. Močnik.

(Nadaljevanje.)

Bisernik ali pamela (*Symphoricarpus racemosus*) je nizek grm z jajčastimi listi, ki so na cvetočih vejah za polovico manjši. Cveti so mali, trebušasto zvonasti, rdečkasti, plodovi pa snežnobelega jagode. Zavoljo teh jagod velja grm za lepotečnega. Ker cvete od junija do septembra in izdatno med, je na cvetih vedno polno čebel. Grm

razmnožujemo s potaknjenci ali semenom, ki je v belih jagodah. Najprej pridemo do cilja s potaknjenci. Grm se rad razširi, tako da nam je kmalu v napotje. Zaradi tega ga ne sadimo na vrt, ampak drugam, kjer se lahko razkošati. Ob mejah, grobljah, robovih in neplodovitih prostorih je še vse premalom razširjen. Tudi za živo mejo je uporaben. Grm je iz Sev. Amerike. Glej „Kotiček za radovedneže“, letnik 1958, št. 12!

Zlata rozga ali vrbnjak (*Solidago virga aurea*) raste rad ob rekah, tako ob Savi, Dravi in Meži, kjer se je tako razširil, da so zaraščeni do ara veliki prostori z njim. Na 1—1½ m visokih trdih steblih je lep rumen cvet, ki je vedno poln čebel. Cvete navadno avgusta, torej v času, ko je paša najbolj pičila. Ime je dobil po listih, ki so podobni vrbovim in stojijo po stebelu in pa po lepem rumenem cvetu. Cvete prodajajo tudi v Mariboru na trgu, a tudi po vrtovih ta rastlina ni redka. Glej tudi „Kotiček za radovedneže“ l. 1937., zvezek 12 in l. 1958. zvezek št. 10!

Zlato rozgo razmnožujemo najhitreje s koreninami, ki jih lahko izruvamo in presadimo v jeseni ali spomladi. Tudi sama se rastlina na ta način razmnožuje, da pod zemljo požene nekake trte, iz katerih rastejo novi odganki. Iz semena je razmnoževanje redko!*

Koliko je prostorov, kjer bi se brez škode vrbnjak razmnožil!

Vrbe. Teh je mnogo vrst, žal pa najbolj medovite za košarstvo niso primerne. Izmed vrst, ki so v naših krajih razširjene, je najboljša iva (na Koroškem „muca“), *Salix caprea*, ki jo uporabljajo za velikonočne butare ali snope. Spoznamo jo lahko po vijoličastih šibah. Pri vrbah je možki (rumene mačice, prašniki) in ženski (zelene mačice, pestiči) cvet na različnih drevesih, ne pa kakor je to pri sadnem drevju, da so prašniki in pestiči skupaj v cvetu. Tudi je pri vrbah zanimivo, da medijo možki in ženski cveti, poleg tega dobe čebele na prašnikih še obnožino. Za vsakega čebelarja mora biti razumljivo, kake važnosti so ive za razvoj panjev v zgodnji pomladi. Zato je tembolj nerazumljivo, zakaj čebelarji ne skrbijo, da bi je bilo dovolj ob potokih in na vlažnih krajih, kakor so okrog Pragerskega in ob Pesnici v Slov. goricah in drugod. Ob Mislinji pri

* Pri meni v vrtu moramo stebela zlate rozge — je vseeno katere sorte — takoj po cvetu porazati, sicer se ta rastlina tako zaseje, da je je ves vrt poln. Ur.

Otiškem vrhu pri Dravogradu je cel gozd vrb, kjer je za čebele spomladi pravi raj. Toda to niso ive, ampak navadne vrbe, ki pa tudi prav dobro medijo, le nekoliko pozneje.

G. prof. Verbič je v 1. in 2. števil. Slov. čebelarja l. 1959. v članku „Sadite vrbe!“ opozoril na važnost vrb. Podružnice naj bi si vzele članek k srcu!

Kot najbolj medovite vrste vrb veljajo poleg ive še vrste *Salix pentanda*, *Salix amygdalina* in *S. purpurea*.

Naštete rastline ob gozdnem robu in fratah v gospodarskem oziru sicer niso važne, toda njih razširjenost lahko močno zboljša pašo in v izdatni meri koristi čebelarstvu in s tem obenem poveča možnost boljše oploditve gospodarsko važnih rastlin ob času cvetenja.

Malo poznani tuji naseljenci po naših parkih.

Znano je, da je več dobrih medovitih rastlin prišlo iz daljnih krajev k nam. Tako n. pr. so ajdo, ki jo dandanes vsak pozna, prinesli križarji iz Jutrove dežele, robinija (akacija) pa je prišla iz Sev. Amerike. Da se število dobro medečih rastlin poveča, bi morali v večji meri skrbeti za to, da udomačimo čim več tujih rastlin, ki v svoji domovini dobro medijo in to lastnost obdržijo tudi pri nas. V tem oziru so največ novih medovitih rastlin pri nas uvedla večja mesta, ki imajo lepe drevorede in parke, kjer so zbrane razne eksotične rastline. Tudi v mariborskih parkih naletimo na nekaj takih dreves in imamo tako priložnost, da jih lahko spoznamo in opazujemo. Navajam v naslednjem najvažnejše:

Japonska sofora (*Sophora japonica*). Že njeno ime nam izda, od kod je prišla k nam. Sofora zraste v prav močno drevo, listi pa so podobni akacijevim, le nekoliko drobnejši so. Cveti pozno, šele julija-avgusta in

sicer v velikih šopih. Posamezni cveti so svetlorumeni in se na posameznih vejicah odpirajo od spodaj navzgor, nazadnje pa popadajo na tla, ki so kar postлана od cvetov. Zaradi odpadanja spodnjih cvetov je videti, kakor bi imeli cveti dolge peclje. Čebele cvete močno obletavajo, ne le na drevesu, ampak tudi odpadle na tleh. V Jugoslovanskem parku v Mariboru rasteta 2 lepi drevesi in je vse to vsak čebelar lani lahko opazoval o priliki Mariborskega tedna. Letos drevesi nista cveteli, pač pa sofore v Cafovi ulici, kjer je mlajši drevored. Ta drevesa je Olepševalno društvo spomladi oklestilo, kar je imelo za posledico, da so na letošnjih odganjkih nastali cveti, toda pozneje. Opazoval sem, kako so čebele še 25. septembra obletavale cvete. Na nekaterih drevesih so še oktobra bili cveti, toda čebel ni bilo videti, ker je bilo hladno. Lani so vsa drevesa nastavila plodove, kratke stroke, ki so tudi dozoreli. Neokleščene sofore letos niso cvetele.

Z ozirom na čas cvetenja pred ajdovo pašo, ko čebelam posebno trda prede, bi bilo potrebno, da se sofora tudi drugod razširi. Lani je mariborska sekcija drž. železnice oddajala drevesca za nasade ob železnicah, kar je treba toplo pozdraviti. Bilo pa je premalo zanimanja. Olépševalno društvo v Mariboru je oddajalo lepa drevesca po 15 din komad.

Koliko prostorov je po naših krajih, kjer bi to drevo lahko rastle, saj glede zemlje ni izbirčno, le vlažne zemlje in sence ne ljubi. Po ulicah je hrana gotovo pičlo odmerjena, vendar pa, kakor se vsak lahko prepriča, tu drevesa imenitno uspevajo. V mladosti so drevesa nekoliko občutljiva proti mrazu, toda sadili jo bomo pač na bolj zavetne, sončne lege. Sicer pa v letošnji hudi zimi sofore niso trpele, četudi je marsikatero sadno drevo vzel mraz.

(Dalje prihodnjič.)

ČTIVO ZA ZAČETNIKE

November - december

Gorenjec.

November je bil pri starih čebelarjih mesec zazimljenja. Pod zazimljenjem so namreč razumeli samo paženje panjev, moderno čebelarstvo pa je k temu dodalo tudi ureditev družin v notranjosti panjev. Zato je sedaj treba ta dela izvršiti prej, dokler

je še toplo ter so čebele zmožne, da si zimsko gnezdo uredijo, ako smo ga slučajno razdrli iz važnih vzrokov, kot je, recimo, neprikladna hrana za zimo.

Mi danes polagamo največjo pažnjo na urejeno zimsko gnezdo, na paženje samo pa ne veliko. V tem pogledu imamo polno raznih nasvetov, včasih tako različnih, da začetnik ne ve, kaj bi storil. Ne bo odveč,

ako poslušamo še, kaj je povedal o tem tako kočljivem delu veteran Mihovec svemu učencu Janezu.

„Nisem pristaš onih“, je dejal mož, „ki hočejo, naj čebele prezimujejo kar brez odeje, ker ve vsak, da moramo biti tudi ljudje pozimi bolj oblečeni kot poleti. Igra pa pri tem veliko vlogo sestav panja, zraven pa tudi, kako so posamezni panji izdelani. Kakor v stanovanju za ljudi sovražimo prepah in vlago, moramo preprečiti tudi pri čebelah, da jih ta nevšečnost vsaj pri zimskem počitku ne nadleguje. Temelj dobrega paženja je topla in suha podlaga, kjer panji stojijo. Že itak nam spodnja vrsta panjev prezimi najslabše, ako smo še površni, bomo pa delali kisle obraze spomladi, ko bo spodaj največ žrtev zime.“

„Podlaga je navadno stalna, toda sčasoma se navzame iz tal toliko vlage, da v zimskem času ne ustreza več svojemu namenu. Zato smo čebelarji s kranjiči zmeraj položili na običajno podlogo dve po 10 cm široki in 5 cm debeli deski. Eno teh desk položimo vzporedno s prednjimi končnicami panjev, drugo pa z zadnjimi. Tako dobimo pod panji prazen prostor, ki ga napolnimo s suhim listjem, pomešanim s pepelom. Ta tvarina naj se vsako leto čez poletje odstrani, ker s tem uničimo razni nadležni mrčes, ki sili med panje.“

„Čebelarji, ki prevažajo na pašo, to store lahko takrat, ko pripeljejo panje nazaj, drugi pa pri zadnjem tehtanju panjev.“

„S strani in z vrha panje zadelamo navadno dovolj, premalo pa zmeraj zadaj. Zahteva novodobnega čebelarstva je, naj bo čebeljak tudi pozimi brez navlake, zato je vsa zimska odeja v vsakem panju posebej ter skrita za vratci. Kadar panjeva vratca zapirajo neprodušno, je to dobro, toda vprašajmo se, koliko takih panjev pa imamo, najbrž komaj polovico, še prej pa nobenega. Ker noben čebelar ne želi mokrote v panjih, je še zmeraj primerna odeja zadaj za panji, naj bo A. Ž. panj ali kranjič, oba sta v notranjosti bolj suha, kadar je odeja zunaj panja.

Za velik obrat je to sicer malo nerodno, začetnik z nekoliko panji in manjši čebelarji pa zmeraj bolje naredi, ako obdržijo stari način paženja. Še drugo dejstvo nas sili, da to storimo.“

„Vsak začetnik pa tudi mali čebelar ima poleg majhnega števila kranjičev še nekoliko A. Ž. panjev, ki na zunaj lepo složno stojijo v čebelnjaku, znotraj pa nikakor ne moreš prav zadelati panjev, kadar hočeš delati razliko pri odevanju. Brezumno si je

s tem beliti glavo! Pritrdi za ped od nadaljših panjev na stenah čebelnjaka po eno letvico, prisloni nanjo primerno dolge deske, med nje in končnicami panjev pa natlači suhega listja ali drobne otave, pa bodo vsi panji dobro odeti, pa naj bodo kakršnega koli sestava.“

„Stric, vi ste torej nasprotnik slamnic in drugih pripomočkov, kot jih priporočajo za zimsko odejo“, ga draži Janez.

„Ne bom trdil, da to ni dobro za večje obrate, manjša čebelarstva pa nimajo ne tako dobro narejenih panjev, še manj pa dobrih čebeljakov, da bi pri takem po mojem mnenju nezadostnem paženju imeli čez zimo tople in suhe panje.“

„V medišča A. Ž. panjev pa vendar moramo nekaj dati“, meni fant, ki mu ne gre v glavo, da stavec tako v nič meče slamnice ter podobne reči.

„Pri vsaki kmetiji moramo imeti primerno število vreč za razne potrebe poleti, pozimi pa jih ne rabimo; zakaj bi z njimi ne zadelali medišča tistih nekoliko A. Ž. panjev, ki jih ima mali čebelar. V novejšem času pa vsak čebelar dobi za mal denar boljšo odejo, kot so površno izdelane slamnice. Cement se sedaj dobi le v papirnatih vrečah. Izpraznjene nam bolje rabijo kot slamnice. Dati je treba vanje nekoliko pesti suhega listja ali kaj podobnega, da stoji taka vreča lepo pokonci, pa je. Široke so te vreče ravno prav, če niso, jih pa ob strani malo podvijemo. Priporočati je take reči zavoljo tega, ker smo manjši čebelarji prepovršni, zato pa tudi ne naredimo tako, kot je predpisano. Polovičarstvo ni dobro nikjer, najmanj pri čebelah.“

„Pri paženju ne smemo prezreti, kako se posamezni panji dotikajo drug drugega. Redki so tako popolno izdelani, da bi ne prihajal mrzaz med dva sosednja panja. Na to se ozirajo naši čebelarji najmanj, spomladi pa vidi plesnivo satje v tem ali onem panju, jeseni mu pa težko pride na um, da bo mrzla stranica panja vzrok plesnobe in mokrote v panju. Nekoliko pol papirja ali manjših cunj od stare obleke, pa ne bo te nadleže; zatlačimo jih v špranje med posamezne panje in vsa skladanica panjev postane celota, ki se mnogo bolje brani ostrega mraza.

Na zadnjo Binkoštno nedeljo, tako zvano „poslednjo“, ker je zadnja v cerkvenem letu, stopajo v zakonski jarem tisti ženini in neveste, ki iz raznih vzrokov ne morejo čakati na pustni čas. Janeza in njegovo izvoljenko Micko so tudi napregli v tem času

za težko skupno pot skozi življenje. Bolezen starega godrnjača Medjovca bi skoraj preprečila svatovanje, toda kakor bi starec vnaprej vedel, da so mu dnevi šteti, ni hotel odnehati, dokler mu niso ugodili. Kakor je bil mož po naravi bolj na stisnjeno stran, kadar je bilo treba šteti denar, je morala biti svatba sijajna, seveda s kmetjskimi očmi gledamo. Starešina Mihovec je komaj zadostil nalogam, ki jih je moral izvršiti, vendar si ni mogel odreči še majhnega govora na čast nevesti in ženinu. Pozabil ni veselim svatom povedati, da sta novoporočenca napredovala v tem letu kar za dve stopnji: privzela sta si zakonski in čebelarški stan. „Poslednji bo lepšal prvega, ker medenih dni bosta imela v svojem življenju nič koliko,“ je končal starešina svoj govor.

„Še več bosta pa pojedla grenkega kofetka, ker bosta ves sladkor znosila čebelam,“ se je moral kljub svoji betežnosti vmešati stari Medjovec.

*

December je bil za naše čebelarje bolj žalosten, prenehala so z zapažitvijo panjev vsa dela pri ljubljenskih muhah. Tiste malenkosti, ki so potrebne, čebelarja nikakor ne zadovoljijo, treba mu je še drugega posla in tega najde v izpopolnjenju znanja iz knjig in čeb. časopisov, začetnik pa naj premisli, kaj mu manjka za čebelarjenje

v prihodnjem letu. Zdaj je čas za izdelovanje panjev, orodja, skratka vsega kar potrebuje čebelarški obrat. Čebele, ako smo jih oskrbeli dobro, potrebujejo sedaj samo mir in zopet mir. Da popolnoma ne pozabimo nanje, stopimo kdaj pa kdaj k njim in pogledimo, ali ima zrak neoviran dostop skozi žrelo. Ako vidimo kje med žrelom mrtvice, jih odstranimo s travno bilko ali kurjim peresom, čebelicam pa voščimo lepo spanje.

Ker naših znancev ne moremo pustiti kar tako na celem, omenimo še, da stari Medjovec ni dočakal pomladi, odšel je tja, kjer ni več godrnjanja, nekoliko let za njim je šel po plačilo za svoja dejanja tudi stari Mihovec. Janez in Micka pa čebelarita še sedaj; skregata se sicer včasih ter kuhata vsak svojo jezico, pa ne za dolgo. Pri čebelah se jima prav gotovo zopet razvežejo jezički, tako da so jima čebele res v vsestranski blagoslov. Bila sta v začetku nekoliko nejevoljna, ker sem oznanjal svetu njuno preteklost, zdaj pa smo se že sprizajznilo ter želimo vsi skupaj čebelarjem, posebno začetnikom mirno in veselo novo leto, ki naj v nadlogah vsaj ne prekaša letošnjega. Ako bomo drugo leto prisiljeni pisati drugačne spomine kot letos ter boš, dragi moj čebelar, ločen od svojih dragih muh za daljši čas, ne boš prosil Delivca usode nič drugega, kot da nam da mir in zopet mir...

OPAZOVALNE POSTAJE

Oktober 1939: Vse tri dekade so bile deževne in mrke.

Oktober 1940: V prvi tretjini so se vrstili deževni dnevi z meglenimi. Druga tretjina je bila v začetku strnjeno deževna, sredi dekade pa smo dobili nekoliko jasnih dni, ki so nam prinesli močno slano. Tudi zadnja tretjina je bila deževna, ozračje se je močno ohladilo in zadnje 4 mesečne dneve je povsod naletaval sneg. Srednja mesečna toplina 9,56° C je letos za spoznanje nižja od lanske.

Ta mesec je bil v znamenju boja za sladkor. Letina je bila tako katastrofalna, da so le izredni panji dosegli zimsko zalogo. Vsem drugim smo morali pomagati s sladkorjem. Iz poročil posnemam, da so močni panji nabrali komaj pičlo polovico zimske zaloge. Topli dnevi so potekali in z njimi možnost, da bi pravočasno založili panje, sladkorja pa ni bilo od nikoder. Še nobeno leto

doslej ni bilo takega povpraševanja, prav za prav potrebe po sladkorju kakor letos! Bog ve, ali bomo kdaj dosegli na merodajnih mestih pravo razumevanje, da je sladkor v naših pokrajinah nujno potreben za redno prezimljanje čebel in kar je glavno, da ga bomo res dobili o pravem času.

Posamezne postaje poročajo:

Virmaše: Spomladi sem pokrmil 80 kg medu, sedaj bom pa 150 kg sladkorja, če hočem spraviti panje preko zime. Medu sem letos dobil 10 kg od 50. A. Ž. panjev!

Tacen: V tem mesecu sem plemenjake nakrmil, dal sem pičle 4 kg na panj. Nekateri družine so precej zalegale.

Barje: Leto je za nas katastrofalno. Doslej je šlo samo po podružnici 650 kg sladkorja za pitanje.

Mekinje: Mnogi še niso prejeli sladkorja, pa je že zapadel prvi sneg! Bog daj

Mesečni pregled za oktober 1940

Kraj	Vštevina nad morjem	Panj je teže									Toplina zraka			Dni je bilo							
		pridobil v			izgubil v			v mese- cu čistih dkg	največ pri- dobil	naj- višja	naj- nižja	sred- nja me- sečna	izletnih	deževnih	snežnih	oblačnih	pol jasnih	jasnih	retrovnih		
		1.	2.	3.	1.	2.	3.														
		mesečni tretjini dkg						pri- dobil	po- rabil	dkg	dne	C°									
Blejska Dobrava . . .	577	—	—	—	65	35	65	—	165	—	—	+19	0	+ 8'71	2	15	3	19	5	7	—
Breg-Križe	483	—	—	—	30	30	90	—	150	—	—	+20	0	+ 7'90	4	24	3	23	4	4	4
Kranj	385	—	—	—	40	45	40	—	125	—	—	+22	—	2 + 9'43	13	15	4	17	4	10	6
Virmaše-Škofja Loka . .	361	—	—	—	25	35	15	—	75	—	—	+20	+ 3	+10'85	13	14	4	18	8	5	20
Tacen-Šmarna gora . . .	314	—	—	—	70	35	40	—	145	—	—	+24	+ 2	+11'16	15	14	3	21	2	8	12
Barje	289	—	—	—	215	25	20	—	260	—	—	+20	—	2 + 9'05	7	11	5	19	8	4	2
Dob	305	—	—	—	40	30	30	—	100	—	—	+22	—	4 + 9'51	2	14	4	23	6	2	—
Rova	350	—	—	—	40	25	25	—	90	—	—	+20	—	1 +10'03	17	17	4	15	7	9	3
Mekinje	415	—	—	—	30	50	80	—	160	—	—	+20	—	1 + 9'72	17	17	3	18	8	5	24
Škorno-Novi kloster . . .	450	—	—	—	25	30	20	—	75	—	—	+19	—	4 + 7'04	13	13	3	16	13	2	11
Sp. Ložnica-Žalec	252	—	—	—	20	10	15	—	45	—	—	+23	—	4 +10'00	16	13	2	15	10	6	22
Leveč-Sl. Bistrica	355	—	—	—	10	15	—	—	25	—	—	+22	—	2 +10'05	19	15	4	19	6	6	20
Muta	387	—	—	—	20	20	10	—	50	—	—	+20	0	+ 9'95	10	12	3	13	14	4	23
Sv. Lovrenc-Pohorje	442	—	—	—	25	20	10	—	55	—	—	+20	—	3 + 8'42	15	7	4	15	7	9	9
Sv. Duh-Selnica	536	—	—	—	25	35	30	—	90	—	—	+19	0	+ 8'00	14	7	4	17	9	5	2
Selnica ob Dravi	324	—	—	—	45	25	15	—	85	—	—	+23	0	+ 9'38	10	16	2	18	8	5	22
Studenci-Maribor	265	—	—	—	60	50	45	—	155	—	—	+21	—	2 + 9'75	17	10	2	17	4	10	5
Mala Nedelja	279	10	—	—	30	30	15	—	75	—	—	+20	0	+10'20	15	12	4	16	9	6	9
Cezanjevci	182	—	—	—	—	—	—	—	—	—	—	—	—	—	—	—	—	—	—	—	—
Turski vrh-Ptuj	336	30	—	—	25	60	70	—	155	—	—	+21	—	2 +10'35	15	11	3	13	10	8	14
Nedeljica-Turnišče	170	—	—	—	—	—	—	—	—	—	—	—	—	—	—	—	—	—	—	—	—
Rogaška Slatina	—	—	—	—	—	—	—	—	—	—	—	+22	0	+10'90	19	12	3	8	13	10	16
Donačka gora-Rogatec . . .	397	—	—	—	50	50	—	—	100	—	—	+26	—	1 +11'00	21	14	2	15	3	13	12
Kozje	307	—	—	—	25	35	40	—	100	—	—	+23	—	2 +12'56	14	7	5	10	19	2	10
Nemška vas-Krško	392	30	20	—	70	30	10	—	60	—	—	+22	0	+10'37	14	10	4	15	7	9	14
Brežice okolica	156	—	—	—	55	20	—	—	75	—	—	+25	—	2 + 7'63	19	8	3	15	10	6	—
Trebnje-Dolenjsko	207	—	—	—	75	80	45	—	200	—	—	+24	—	4 +10'67	10	11	3	15	10	6	27
Krka	300	—	—	—	35	35	10	—	80	—	—	+23	+ 1	+11'45	13	14	3	19	2	10	24
Št. Janž-Dol.	347	—	—	—	25	35	50	—	110	—	—	+19	—	3 + 9'11	14	12	4	18	8	5	1
Št. Vid-Stična	360	—	—	—	20	—	—	—	20	—	—	+20	—	5 + 7'22	11	7	3	18	9	4	—
Cerknica	575	—	—	—	60	40	30	—	130	—	—	+17	—	3 + 8'50	15	11	4	14	10	7	11
Sv. Gregor-Ortnek	736	—	—	—	55	35	30	—	120	—	—	+14	—	3 + 4'92	14	14	3	14	9	8	21
Novo mesto	180	—	—	—	60	40	30	—	130	—	—	+23	—	2 +11'20	16	15	2	17	4	10	1
Šmarjeta	375	—	—	—	20	50	40	—	110	—	—	+21	0	+10'84	16	11	4	15	1	15	23
Valpča vas	280	—	—	—	—	—	—	—	—	—	—	—	—	—	—	—	—	—	—	—	—

Sv. Lovrenc ima Lüftenergerja, vsi drugi AŽ panje.

krajšo zimo, kot je bila pretekla, sicer bo mrličev nič koliko!

Skorno: Revščina. Pomanjkanje hrane se kaže. Kdo odgovarja za škodo, ki jo napravi „uradni šimel“? Trpeli bodo čebelarji in njih družine...

Sp. Ložnica: V drugi polovici meseca so se čebele stisnile v zimsko gručo, ko so bile napitane s sladkorjem. Paprikaša ne maram v svojem čebelarstvu!

Levič: Član naše podružnice je našel za legajočo matico v panju, ki je bil združen iz dveh družinic, in to tik pred snegom!

Sv. Lovrenc: Letos v oktobru niso nosile nič obnožine; zadnji izlet so imele 25.

Selnica: Družinam manjka na vsej črti zimska zaloga. V hribih, kjer še čebelarijo v koših, že padajo čebele od lakote! Ako bo slaba pomlad, se je bati, da bo odobrena količina sladkorja letos premajhna!

Mala Nedelja: Konec meseca še nismo prejeli naročenega sladkorja! Kdaj bomo pitali?

Rogaška Slatina: Ajda je popolnoma odpovedala. Matice so zgodaj nehale z zaleganjem. Čebelarim že 42 let, pa tako slabe letine ne pomnim!

Brežice: Sredi oktobra je sosedu rojil kranjič — seveda lakotni roj! Matica je padla v travo, čebelar jo je pobral in dal

na brado panja. Z muko se je zvelkla v panj, čebele pa so v grozdu visele na bradi in žalostno tavale. Čebelar je bil roja vesel, končno je vendar spoznal, da v panju ni trohe medu! — Družine imajo komaj 3 do 4 kg zaloge, sladkorja pa od nikoder, dasi smo ga že davno naročili.

Št. Vid: Letos bom moral čebele prezimljati na prav majhni zalogi.

Sv. Gregor: Poraba v tem mesecu je precejšnja, sodil bi: V prvi tretjini sem krmlil s sladkorjem, pri urejevanju gnezda pa so odvišno vodo odstranjevale.

Novo mesto: Sladkorja še vedno ni, pomladnega krmljenja pa marsikatera družina ne bo dočakala.

Trebne: Ves mesec vetrovno in hladno vreme, kar je imelo za posledico, da so panji ponovno izgubili na živali.

Turski vrh: V začetku oktobra je pričelo gniti grozdje in čebele so ob lepih dnevih pohajkemale po njem. Donos je malenkostno vplival na tehtnico. Vendar ni bilo pritožb iz vinogradniških krogov.

*

Vsem gosp. poročevalcem se ob koncu leta zahvaljujem za vestno in nesebično sodelovanje in jim želim vesel božič.

J. M.

DRUŠTVENE VESTI

Blagajniki podružnic!

Leto se bliža h koncu in nekatere podružnice kljub neštetim opominom še niso povsem poravnale članarine. Zato Vas poslednjič prav lepo prosimo, da pobereite zaostalo naročnino, kajti društvo ne more iti s primanjkljajem v novo leto. Blagajniki, zganite se! Storite svojo dolžnost in olajšajte društvu že itak težko delo!

Sresko načelstvo v Murški Soboti sporoča: Dne 3. oktobra 1940 je bila v tukajšnjem srezu kuga čebelne zalege proglašena za ugaslo.

Sresko načelstvo v Litiji je sporočilo dne 21. oktobra 1940: Nosematoza čebel v Stranjah in Št. Juriju se proglašja za prestalo.

Darovi za filme. Ga. Logothetti Stella iz Doba pri Št. Rupertu na Dolenjskem je darovala 20'— din, čebelarstva podružnica v Celju pa 200'— din. Ostali, posnemajte!

NAŠE PODRUŽNICE

Ljubljanska podružnica bo imela prihodnjo sejo v torek 10. decembra 1940 v običajnem lokalu.

Predavanje.

Gorje pri Bledu dne 15. decembra t. l. ob 3. uri popoldne v „Gorjanskem Domu“. Predava g. Okorn o čebelnih kužnih boleznih. Predavanje bodo pojasnjevali lepi filmski trakovi in je namenjeno članom čebelarstvih podružnic Gorje, Boh. Bela, Bled in Blejska Dobrava.

Občni zbori podružnic

Podružnica Sv. Vid nad Cerknico bo imela občni zbor dne 8. decembra ob 11. uri, t. j. takoj po deseti sv. maši pri Sv. Vidu, h. št. 9.

Podružnica Celje bo imela občni zbor v nedeljo dne 5. januarja 1941 ob 9. uri dopoldne v pisarniških prostorih zadruga drž. uslužbenec v Samostanski ulici z običajnim dnevnim redom.

Podružnica v Trbovljah bo imela občni zbor dne 8. decembra t. l. ob 9. uri na II. drž. ljudski šoli v Trbovljah. Poleg običajnih točk je na dnevnem redu tudi delovni načrt za l. 1941. in predavanje iz čebelarstva.

Ljubljanska podružnica bo imela občni zbor dne 22. decembra t. l. ob 9. uri v gostilni Banko na Šmartinski cesti.

Podružnica v Lazah pri Planini bo imela občni zbor na praznik sv. Treh kraljev, dne 6. januarja 1941. l. v gostilni Ivana Faturja. Začetek ob pol dveh popoldne.

Dolžnost članov je, da se občnega zbora udeležijo. Povabijo naj tudi neorganizirane čebelarje. Člani naj prinesejo s seboj tudi članarino, ali pa naj jo pošljejo po kom drugem, da ne bo opominov in potov.

Podružnica v Domžalah bo imela občni zbor za l. 1941. v nedeljo dne 22. decembra ob 15. uri v občinski pisarni v Domžalah. Uljudno prosim in pozivam vse člane, da se ga gotovo udeležijo. Ker nas je zapustil naš sedanji agilni tajnik, čast. g. Janez Šporn, si bomo morali iz naše srede zbrati nadomestilo, kar ne bo lahko. Čast. g. Špornu se pa v imenu podružnice prav iskreno zahvaljujem za njegov trud in delo; želim mu prav obilo uspeha pri njegovih ljubljnih čebelah na novem mestu. Vinko Riedl, preds.

Podružnica v Celju ima svojo oglasno omario v glavni veži (prevozu) mestnega poglavarstva v Prešernovi ulici. V omari objavljamo razne važne sklepe sej, vabila na prireditve in tedenske izkaze društvene opazovalne postaje (od 1. aprila do 1. oktobra v letu) in razno. Člane opozarjamo, da podružnične oglase mimogredoč preberejo.

Podružnica ima na razpolago nekaj grmov bisernika, ki ga bo razdelila zastonj med člane.

Prijave sprejema društveni tajnik do 6. decembra t. l. Razdelitev bo dne 7. decembra. Ako bo takrat zemlja že zmrznjena, bomo razdelitev odložili do spomladi. Termin je določen zaradi tega, ker so sadike začasno na zasebnem vrtu in se morejo tedaj le skupno odstraniti.

Podružnica namerava izvršiti skupno kuho voščin od manjših čebelarjev, če bi se v zadostnem številu s primerno količino voščin prijavili. Prijave z navedbo količine v kg sprejema društveni tajnik do 8. decembra, nakar bi kuhali dne 15. decembra pri tovarišu Gaberšku n aLavi. Ako bi bil odziv premajhen, se skupna kuha ne bo izvedla. lačin postopka pri kuhi bo prilično enak, kakor ej opisan v 7. letošnji številki Slov. čeb. v Kotičku za radovedneže.

*

Rob na Dolenjskem. V 81 letu starosti je dne 15. novembra umrl v naši fari najstarejši čebelar, g. Zakrajšek Primož, doma iz vasi Centa. Skozi 65 let je ta mož čebelaril s kranjiči, dokler ga ni bolezen priklenila na bolniško posteljo.



† Čebelar Primož Zakrajšek.

Z veliko ljubeznijo je gojil čebelico, zato ga bomo ohranili v trajnem spominu!

D R O B I R

Ur.

Koliko stare satnice naj uporabljamo?

Že več let opazujem, da čebele satnice, ki sem jih prejšnje leto pritržil v satnike, pa so ostali neizdelani, prihodnje leto bolj rade primejo in posebno lepo izdelajo. Domneval sem, da ostanejo satnice zato popolnoma ravne, ker so bile prejšnje leto že dalj časa v panju in se je vosek umiril, to se pravi, da se niti ne razteza niti ne krči več.

Nedavno pa sem bral v Rheinische Bztg., da morajo satnice ležati vsaj en mesec, preden jih damo čebelam. Vosek se pri kuhi in podelavi na oko sicer ne izpremeni, vendar pa njegove notranje lastnosti niso več prvotne. Treba je tedaj precej časa, preden postane zopet tak, kakršen je bil pred obdelavo. Spremembe so gotovo samo fizikalnega značaja, saj vsi vemo, da je kolač voska takoj ko ga vlijemo precej težji kakor čez mesec dni. Morda pa pri obdelavi tudi njegovi sestavni deli začasno spremenijo svoja fizikalna svojstva, da čebele potem novih satnic ne primejo rade. Touž to so le domneve, pravi vzrok pa bi bilo mogoče dognati le kakemu znanstveniku.

In še in še o sladkorju. Nič se ne čudimo, če so nekateri čebelarji natakknjeni zaradi prepozne dobave sladkorja. Težko je človeku, ki se na tedne in tedne vznemirja zaradi kake stvari in nestrpno pričakuje rešitve, pa je ni in ni od nikoder. Potem

se rado pripeti, da v njem zavre in iztrese svojo jezo na kogar koli, samo da se je iznebi.

Narobe pa je, če si skušamo jezo ohladiti na nepravem mestu. Že v več časopisih smo pojasnili, kakšne ovire so letos pri dobavi sladkorja in kaj vse je društvo že storilo, da bi ga vendarle dobili. Vsak preudaren človek mora priznati, da se je odbor SČD potrudil, da bi bilo vse v redu in da zaradi tega, ker ne gre tako kakor bi moralo iti, ne smemo krivdo valiti na tistega, ki to najmanj zasluži. Ni prav, da naj nosi vso odgovornost zaradi zakasnele dobave naše društvo. Ne bodite malenkostni in krivični. Očitke, če že morajo pasti, in če mislite, da bodo kaj zalegli, izrečite na naslov tistih, ki to zaslužijo, ne pa SČD.

Nekoliko krivde, da še niso vsi naročniki dobili sladkorja, zadene tudi čebelarje same. Tisti, ki so ga naročili takoj po ajdovi paši in v septembru, so ga že davno vsi dobili, so pa zamudniki, ki so prišli na dan s svojimi potrebami šele oktobra meseca, ko je že sneg naletaval...

Nekateri čebelarji si tudi ne preskrbe potrdil, ki jih zahteva finančna kontrola, in so vsi iz sebe, če sladkorja potem ne dobe. V takih primerih ne iztresajte jeze nad uslužbenci v Društveni čebelarni. Ti morajo poslovati tako, kakor jim je naročeno in kakor mora biti. Če ni sladkorja, niso uslužbenci vzrok, če pa je, radi postrežejo z njim vsakomur, ki ima pravico do njega. Znano je, da store radi še več nego je njih

dolžnost in pomagajo, kjer le morejo in kakor morejo.

Ce se zgodi kaka pomota, ni treba takoj napasti z bombami težkega kalibra. Take malenkosti so v trgovini neizogibne in tudi DČ ne dela izjeme. Največ pomot pa gre na rovaš naročnikov, oziroma pomot pri naročevanju, pri plačilu po pošti ali poštni hranilnici in na račun pomanjkljivih naslovov za odpremo.

Vlaga v panjih pozimi je zelo škodljiva za dobro prezimovanje. Naj bo soba še tako prijetno topla, če je zrak prevlažen in so stene vse rosne, se ne bomo v njej dobro počutili. Zato moramo skrbeti, da vzrok vlage čimprej doženemo in odstranimo.

Kaj vse povzročča vlago, smo že nešteto krat v SČ obravnavali. Letos, ko so mnogi čebelarji zelo pozno dodajali zimsko klajo in so se panji zelo potili, moramo skrbeti, da postanejo zopet suhi. Okenca moramo dobro zapaziti s papirjem, nato pa pustimo vratca odprta, če treba tudi več dni, dokler panji niso popolnoma suhi.

Posebno radi močijo zelo dobro izdelani novi panji, ki prav na tesno zapirajo. V njih je prezračevanje zelo otežkočeno in z vlago prenasičen zrak ne more iz panja, pa je moča neizogibna. Takim panjem odprimo vratca tudi sredi najhujše zime, imeti pa morajo zadi slamnice čez vso odprtino panja.

Že naši čebelarji predniki so vedeli za škodljive posledice zimske vlage. Da se novi panji kranjiči niso potili, so stropnico nad zadnjo končnico nekoliko centimetrov globoko zažagali. Skozi te reže je potem odhajala sopara iz panja, pa so ostali panji suhi.

Zakaj so jo krepelile? Sredi oktobra sem opazil pri nekem panju očitne znake osirotelosti. Pred žrelom je bilo v mraku zelo nemirno in čebele v panju so tudi ponoči bučale. Nemir je trajal dva dni, tretji dan pa sem panj razkopal, da vidim kaj je z

matico. Našel sem lepo odkrito zalego in tudi jajčeca kot posledico krmljenja, na nekem satu pa tudi kopico čebel, pod njimi pa matico, ki se je prerivala pod čebelami in cizikala. Čim se je izkobacala izpod čebel, že so jo pokrile druge, oklenile se je pa niso. Ker je bila označena, sem domneval, da je panj prelegel in preganja sedaj starko. Pregledal sem vse sate, toda mladice nisem nikjer našel.

Ves v skrbeh za dobro matico sem panj zaprl in premišljeval, kaj je čebele popadlo, da jo krepke. Saj jo ne morejo preleči, ko je že zima na gorah!

Razgovarjal sem o tem pojavu s starimi čebelarji, pa nismo mogli rešiti uganke, tem manj, ker se je panj čez nekoliko dni sam od sebe umiril in sem pri pregledu čez teden dni našel isto matico, ki se je mirno gibala med čebelami.

Ta primer je sam na sebi brez pomena, dokazuje pa, da ne moremo doumeti vseh pojavov v čebelji družini.

Premalo mladih čebel imajo letos plemenjaki, zato utegne biti spomladanski razvoj družin počasen. Stare čebele spomladi kmalu pomrjejo in če ni mladega, neizrabljene naraščaja, ni dovolj čebel za ogrevanje in pitanje večje množine zalege in za donašanje obnožine, ki je potrebna panjem zlasti spomladi, ko so lončki polni neprestano lačnih otrok.

Če bo pomlad ugodna, da bodo panji lahko pridno zalegali, bomo imeli maja meseca dobre družine, sicer pa ne. Zelo slabim letinam pa rade slede dobre, prav kakor bi narava hotela zravnati zlo, ki ga je napravila prejšnje leto. Upajmo, da bo tudi prihodnje leto tako.

Vesele božične praznike želi vsem čebelarjem, posebno pa sodelavcem Slov. čebelarja
Uredništvo.

Vodja društvene čebelarne: Adolf Arko, Ljubljana, Streliška ul. 20. — **Vodja zavarovanja proti kužnim boleznim:** Anton Stefancioza, Donačka gora, p. Rogatec. — **Vodja plemenilne postaje v Kamniški Bistrici:** Janko Malešič, Mekinje pri Kamniku. — **Vodja čebelarskih opazovalnic:** Julij Mayer, Dob pri Domžalah. — **Urednik Slov. Čeb.:** Avguštin Bukovec, Ljubljana, Gruberjevo nabrežje h. št. 14.

Slovenski čebelar izhaja mesečno. Ureja in za uredništvo odgovarja Avgust Bukovec. Izdaja in zalaga: Slovensko čebelarsko društvo v Ljubljani. Rokopisi naj se pošiljajo na naslov: Uredništvo Slovenskega čebelarja v Ljubljani, Gruberjevo nabrežje 14. Uprava in društvena pisarna: Ljubljana, Tyrševa cesta 21, telefon 55-45, številka ček. računa 11.066.

Clanarina (naročnina) znaša letno 35 din, za inozemstvo pa 40 din.

Tiska J. Blasnika nasl., Univerzitetna tiskarna, litografija in kartonaža d. d. v Ljubljani. Odgovoren L. Mikuš.

Vodja Čebelarne, ravnatelj Arko, je podal svoje poročilo. Gospodarski odbor je stalno zasedal in sicer pred vsako sejo. V Dalmaciji smo nakupili 15.000 kg medu. Čebelarna ima še 147.000 din dolga, v kratkem pa bo plačala 87.000 din. Promet je povoljen in upati je, da bo Čebelarna računsko leto uspešno zaključila.

Adaptacija kleti je izvršena. Klet nam bo odlično rabila.

Poročilo o pregledu čebelnjakov v Prekmurju je podal g. Dšura. Delo je bilo težko, ker je bilo število panjev precejšnje. Kugo so našli v 20 čebelnjakih, pregledali pa so 520 čebelnjakov.

Na prošnjo g. Dšure bo poslalo društvo vsem prizadetim čebelarjem knjigo o čebelnih boleznih, in sicer brezplačno.

Pri slučajnostih je poročal g. Bukovec o reflektantih na črno semensko aids. Do sedaj sta

se na žalost javila samo dva. Predvsem bi bilo treba zainteresirati čebelarje-kmetovalce.

34. seja 15. novembra 1940. Odbor je prejel sporočilo kmetijske zbornice, da bo priporočila našo prošnjo za podporo pri centralni Zvezi v Beogradu. Društvo je vložilo prošnjo na generalno dir. drž. žel. za povrnitev preveč plačane tovarnine za denaturirani sladkor. Prosili smo za podporo Prizad, kmetijsko ministrstvo. Ravnateljstvo za prehrano in prosili tudi naše ministre za interevencijo. Društvo sme za nakup sladkorja najeti pri Mestni hranilnici posojilo, vendar sklepa o njegovi porabi ožji odbor.

Odbor je vzel na znanje poročilo blagajnika o kreditiranju sladkorja raznim podjetnicam.

Drobir

Prva lastovica. Doslej smo bili slovenski čebelarji skoraj edini v Jugoslaviji, ki smo z vso vnemo zagovarjali rejo in vzrejo domače sive čebele, tako zvané kranjice. Zaradi našega odločnega stališča in neomajne zvestobe do tega, kar je v resnici naše in preizkušeno ne le pri nas, marveč tudi po vsem svetu, smo čestokrat zašli v navzkrižje z naziranjmi posameznih vodilnih čebelarjev pri drugih čebelarskih organizacijah v Jugoslaviji. Prav neprijetno nam je bilo, da so nekateri zagovarjali celo uvoz tujih pasem, ki da so boljše od naše.

Zadnje čase pa opažamo v naziranju glede vrednosti naše čebele velik preokret. V Nemčiji, kjer goje po zgledu Švice črno domačo čebelo, so začeli v velikem obsegu gojiti tudi kranjsko čebelo Sklenarjevega plemena, ki se povsod tako sijajno obnese, da je začela že spodrivati domačo črno pasmo.

Sedaj se je oglasil v Srpskem pčelarju g. S. K. Dj. (Svetozar K. Djordjević), ki v daljšem članku obravnava vse probleme, ki se sučejo okoli naše sivke in izraža željo, da bi se tudi pri nas začeli zanimati zanjo, jo preizkušali in ji skušali dati tisto veljavo, ki ji po pravici pristoja kot najboljši čebelji pasmi. Naloga kmetijskega ministrstva je, da po zgledu drugih držav ustanovi znanstveni zavod za čebelarstvo, ki naj reši tudi vprašanje naše čebele in vsega, kar se okoli tega suče.

Članek g. Djordjevića nas je prav prijetno iznenadil in želimo, da bi dobil odmev tudi v drugih domačih čebelarskih časopisih, predvsem pa pri kmetijskem minist-

stvu, kjer ni niti enega strokovnjaka, ki bi posvetil našemu čebelarstvu vsaj nekoliko pozornosti, kar gotovo zasluži, saj so v Jugoslaviji pokrajine, kjer so razmere za čebelarstvo tako ugodne, kakor malokje v Evropi.

Čebele in voda pri prevažanju. Kadar čebele prevažamo, smo vedno v skrbeh zanje. Čim več je zalege in medu v panju, čim bolj so družine živahne in čim večja je toplota, tem večja je nevarnost za kako nesrečo. Posebno rado se kaj pripeti, če je v panju večinoma samo mlado in medeno satje. Takrat zadostuje, da se en sam sat podre, resnično podre v pravem pomenu besede, ne pa samo odtrga in posede do spodnje letvice satnika.

Najmirneje se čebele vozijo dokler je noč. Čim bolj se dan veča, tem bolj postajajo vroče. Pravijo, da jih z vodo pomirimo. Iz izkušnje pa vem, da je to le „Blažev žegen“, ki pomaga samo za kratek čas. Kadar pa so čebele tudi čez dan na potu, potrebujejo mnogo vode, saj morajo pitati zalego, in to ne gre brez vode. Zaradi tega in za pogasitev žeje je dobro, da nalijemo pred prevozom v kak mlajši sat v medišču kakega pol litra ali še več vode, če pa to ne gre, pa namestimo v panju pločevinaste pitalnike, da bomo med pctjo vanje nalili vode. To je potrebno le tedaj, kadar morajo čebele na dolgo pot, ki traja n. pr. en dan in dve noči.

Da moramo poskrbeti v vagonu za hudo prepih, je samo ob sebi umevno.

Darujte za čebelarske filme!

ČEBELARJI!



*Kdo Vam najbolje postreže
s čebelarскими potrebščinami!*

Društvena čebelarna

v Ljubljani

Tyrševa cesta 21

Ček. račun 15.645 - Telef. 35-45

ki je domače podjetje in last
Slov. čebelarskega društva.

**Največja zaloga čebelarских
potrebščin v dravski banovini.**

vosek in med po najvišjih
dnevni cenah.

vse čebelarske potrebščine,
najboljše kakovosti, po niz-
kih in solidnih cenah.

**Svojim članom in podruž-
nicam daje primerne po-
puste. - Zahtevajte cenik!**

**Čebelarji, podpirajte z na-
ročili lastno podjetje!**

Handwritten signature
**Kupuje
Prodaja**