

GRADISOV VESTNIK

GLASILO KOLEKTIVA PODJETJA »GRADIS«

Dve milijardi za standard

Za izboljšanje življenjskih razmer smo v zadnjih šestih letih porabili 2.032.149.000 starih dinarjev — Za družinska stanovanja 400 milijonov v zadnjih dveh letih — Kolektivi enot razpolagajo s 93 odstotki doseženega dohodka

Od 1961. do 1966. leta smo porabili za družinska stanovanja naših delavcev, za gradnjo samskih domov in restavracij in za izpopolnitev počitniških domov čez eno milijardo devetintrideset milijonov starih dinarjev, vrtni pa po treba posojilo za to gradnjo v znesku 339 milijonov starih dinarjev v naslednjih desetih letih.

Največ denarja je bilo porabljeno za gradnjo družinskih stanovanja in samskih domov. Od podjetja je dobilo 438 naših delavcev udobna družinska stanovanja. Za samske in družinska stanovanja, za tiste, ki živijo ločeni od svoje družine, pa smo uredili samske domove s skupno 4180 ležišči.

Več kot 300 članom našega kolektiva je bilo pomagano s posojilom, da so si uredili lastna stanovanja. Skupno je bilo v ta namen razdeljenih 282 milijonov starih dinarjev za dobo 15 pa tudi 30 let, od tega samo letos 104 prisilcem v skupnem znesku 152 milijonov starih dinarjev.

Za družinska stanovanja smo največ denarja porabili 1965. in 1966. leta, in sicer blizu 400 milijonov starih dinarjev ali več kot polovico toliko, kolikor je bilo porabljeno v ta namen v prejšnjih štirih letih.

● ORGANIZIRAN JE DOPUST NAŠIH DELAVCEV

Za organiziran dopust naših delavcev imamo tri počitniške domove (Ankaran, Poreč in Pohorje) s skupno kapaciteto 190 ležišč. Vsako leto je bilo potrebno vložiti še dodatna sredstva za dopolnitve in za nadomestitev opreme, da so domovi ostali v najboljšem stanju. Zgraje-

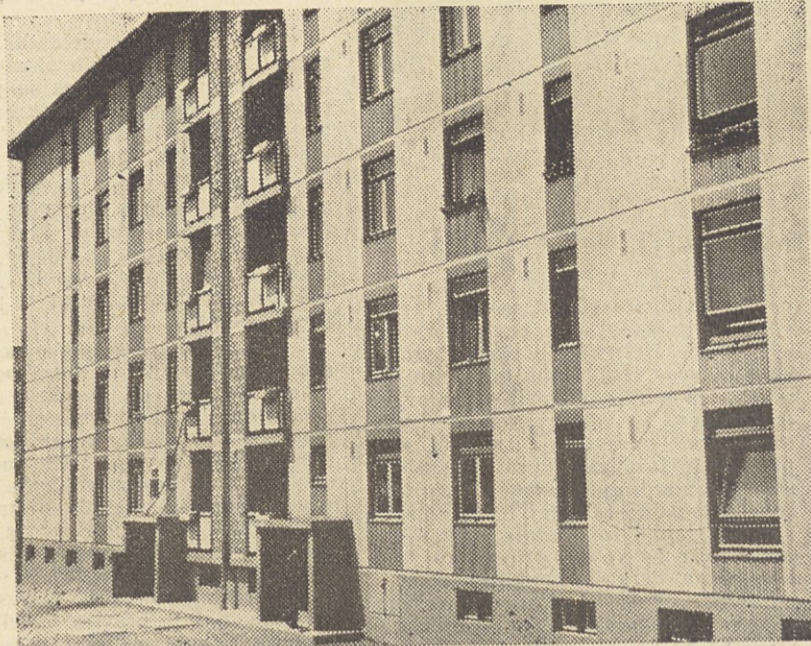
ne in opremljene so bile restavracije za delavce, ki delajo na terenu in jim je bila tako omogočena redna prehrana.

Poleg tega je bilo vsako leto izplačano iz sklada skupne porabe od 100 do 170 milijonov starih dinarjev za dotacije sindikalni organizaciji, za prispevek k stroškom rednega dopusta naših delavcev in njihovih družinskih članov, za spominska darila za tiste, ki so 10, 15 in 20 let pri podjetju, za šport, ekskurzije in za pomoč družinam umrlih ali ponesrečenih članov kolektiva.

Medtem ko je bilo v letu 1961 porabljeno iz sklada skupne porabe nekaj več kot 46.000 Sdin na zaposlenega, je bilo iz dohodka za leto 1966 namenjeno za ta sklad preko 150.000 Sdin na zaposlenega.

● SKLAD SKUPNE PORABE NARASEL ZA 138 Odstotkov

Skrb za delovnega človeka je pri podjetju očitna, saj prednjačimo glede porabljenih sredstev v ta namen pred drugimi gradbenimi podjetji, čeprav moramo takoj ugotoviti, da še niso rešeni do kraja vsi stanovanjski problemi. Upoštevati pa je treba, da so skladi, s katerimi lahko razpolagamo v primerjavi z drugimi industrijskimi panogami, zelo minimalni, zlasti zaradi nizkih cen v zadnji dobi, medtem ko so potrebe za dvig življenjske ravni delavcev ravno v naši panogi gospodarstva največje. Zato je še bolj utemeljeno, da smo vlagali za ta namen zelo veliko denarja in celo relativno več, kot pa v poslovni sklad za razširjeno reprodukcijo.



Stanovanja za naše delavce

Poslovni sklad je od leta 1961 do danes narasel za 122%, medtem ko se je vrednost objektov za standard povečala v tem obdobju za čez 138%. To pa je vplivalo na strukturo skladov tako, da je ob koncu 1961. leta predstavljal poslovni sklad (vrednost strojev in denarna sredstva za investicije ter obratne namene) 75,9%, sklad skupne porabe (vrednost objektov za standard) 20,2% in rezervni sklad 3,9% skupne vrednosti vseh sredstev, s katerimi upravljamo. Ob koncu 1966. leta pa je znašal poslovni sklad 69,8%, sklad skupne porabe 26,4% in rezervni sklad 3,8% celotne vrednosti vseh teh skladov.

Na povečanje poslovnega sklada je precej vplivala revalorizacija osnovnih sredstev, medtem ko se vrednost objektov za standard ni toliko. Samo lani se je poslovni sklad povečal za 16%, v primerjavi s prejšnjim letom. Vrednost sklada skupne porabe se je v tem obdobju povečala za 26%.

Od sredstev, razporejenih v sklad skupne porabe iz doseženega dohodka v letu 1966, je bilo razporejeno 49,5% za stanovanjsko gradnjo, 11% za organiziranje letnega dopusta in 39,7% za druge namene, ki sem jih že prej naštel.

Iz podatkov za pretekli dve leti lahko razberemo, da je bilo vlaganje viška dela v sklad skupne porabe zelo hitro in da nismo dovolj pazili na relativno enako vlaganje v poslovni sklad za zagotovitev materialne osnove.

Prav gotovo vpliva na večjo storilnost in zadovoljstvo delovnega človeka urejeno stanovanje. Kakor sem že prej povedal pri podatkih o porabljenih sredstvih, smo za to

pri nas zelo skrbeli. Uspehi niso izostali. Stalnost zaposlitve je postala večja, česar ne smemo pripisovati samo vplivu gospodarske reforme. K temu so prispevale urejene stanovanjske razmere, skrb za redno prehrano ter organiziran počitek ob letnem dopustu.

To vsekakor vpliva na boljše rezultate dela. Kljub temu, da smo lani skrajšali delovni teden od 48 na 45 ur, smo dosegli enake rezultate, kot pred skrajšanjem delovnega tedna, v nekaterih enotah celo boljše.

● PREDVIDEVAMO VEČJI DOHODEK V LETU 1967

Letos se po gospodarskem načrtu predvideva večji dohodek, več osebnih dohodkov in več skladov, kot lani. Pričakuje se, da bodo z boljšo storilnostjo in dobrim gospodarjenjem predvidevanja dosežena. Letos se povečuje tisti del skladov, ki ostaja enotam. Lani je po takrat določenem načinu vlaganja dela dohodka v skupne sklade podjetja ostalo enotam poprečno 25%, po letošnjem načinu pa bodo enote razpolagale s 44% doseženih skladov.

Če upoštevamo, da je v sistemu naše organizacije samoupravljanja in delitve v pristojnosti enot razpolaganje s sredstvi za osebne dohodke in dela skladov, potem neposredno upravljajo enote s poprečno 93,4% doseženega dohodka in le 6,6% vlagajo v skupne sklade podjetja za obvezne naložbe v rezervni

Iz vsebine:

- Vloga in pomen športne rekreacije (3. str.)
- Analična ocena delovnih mest (4. str.)
- Ali je sindikat še potreben? (6. str.)
- Strokovni nasveti (7. str.)

Prvi člen - človek

Izpit iz HTV je opravilo že 2500 članov kolektiva

Ze dober mesec dni so po naših enotah predavanja in izpiti — preizkus znanja iz varstva pri delu in varnostnih predpisov.

Do danes je izpit položilo že 2500 članov kolektiva ali 57% vseh zaposlenih. Pri tolmačenju predpisov nam zelo veliko pomagajo delovodje, kadroviki in ostali tehnični strokovni kader. V času ko to pišemo, komisija nadaljuje z delom.

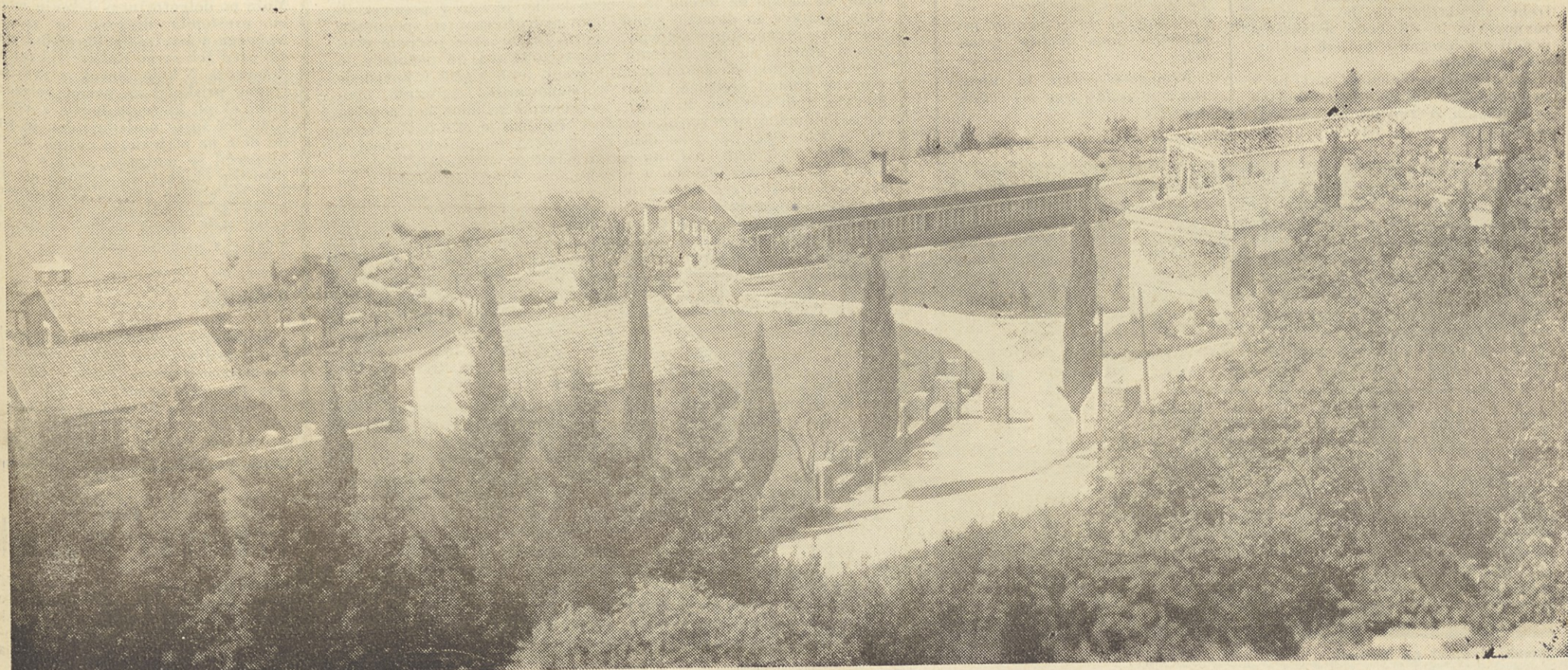
Center za izobraževanje in varnostna služba podjetja, ki sta prevzela odgovorno nalogo, da seznanjata delavce z varnostjo pri delu, sta imela vedno pred očmi le to, da ne gre samo za zadostitev zakonskih predpisov in predpisov interne zakonodaje, temveč da se bo vsak delavec znal varovati na delovnem mestu in zunaj njega.

Poškodbe pri delu in posledice, ki iz tega izvirajo, povzročajo prizadetim — podjetju in družbi — ne le stroške za zdravljenje, invalidnost, izgubo v proizvodnji, zmanjšanje delovne sposobnosti, marveč dostikrat tudi tragedijo posameznikov in družin, zlasti ob najhujših poškodbah. Zato sta varnost pri delu in izvajanje varnostnih predpisov toliko bolj pomembni za vsakega posameznika.

Razveseljivo je, da so vsi delavci izpite in sploh celotne predpise iz področja varstva pri delu vzeli zelo resno in se temu tudi primerno pripravili. To nam potrjuje tudi rezultat izpitov, saj ima od 2500 delavcev le 87 članov popravne izpite. Moramo tudi poudariti, da so kadrovske službe enot vso potrebno tehnično dokumentacijo zelo vestno pripravile.

Varnost pri delu je torej stvar celotnega kolektiva. Zato se tudi vprašanje varnosti ne da dirigirati niti usmerjati od zgoraj, temveč je vsak posameznik odgovoren za izvajanje varnostnih predpisov. Pri tem pa je seveda res, da čim višje je kdo na organizacijski in strokovni lestevici v proizvodnji, tem večja je njegova odgovornost za varnost pri delu. Zato naj bodo naši skupni napori in boj za čim varnejšo delo res rezultat skupnih akcij, ker le tako bomo imeli na delovnih mestih zdrave in zadovoljne delavce. S tem bomo tudi uresničili načelo, da je človek najvažnejši člen v proizvodnem procesu našega podjetja.

L. C.





Počitniški dom na Pohorju

NADALJEVANJE S PRVE STRANI * NADALJE

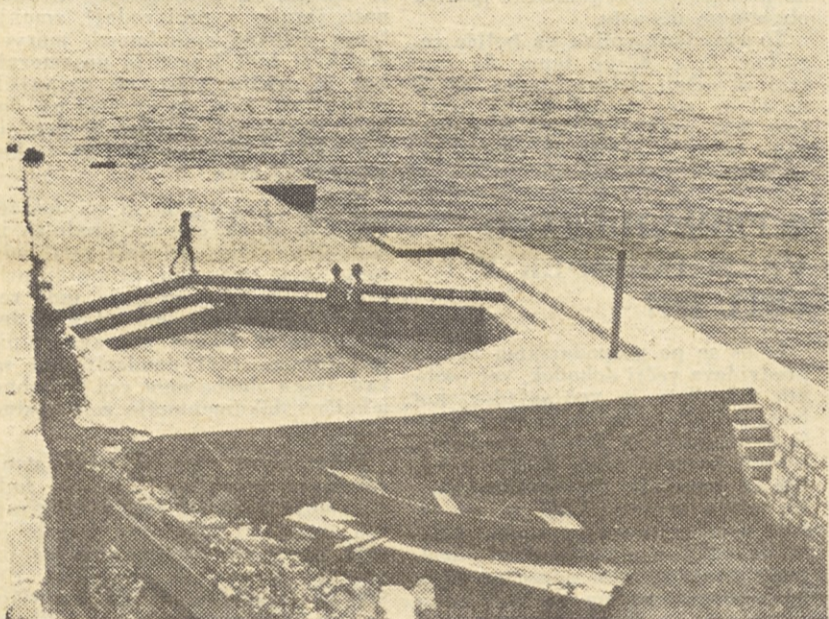
Dve milijardi za standard

sklad, minimalni del za poslovni sklad, za obratna sredstva in del za sklad skupne porabe za potrebe celotnega kolektiva (regres ob letovanju, spominska darila sindikalni odbor in anuitete najetih posojil za stanovanjsko gradnjo).

Na ta način se krepi samoupravljanje, saj je delitev skoraj v celoti prenešana v pristojnost kolektivov enot. Zainteresiranost kolektivov enot za gospodarjenje bo vsekakor iz osebnih dohodkov v sklad skupne

porabe za stanovanjsko gradnjo. Ta sredstva zadoščajo za enakomerno izboljšanje življenjskih razmer naših delavcev, saj bodo letno presegala 110 milijonov starih dinarjev. Iz skladov, ki ostajajo enotam v samostojno upravljanje, naj bi v prvi vrsti formirali obratna sredstva in s tem krepili finančno zmogljivost, dopolnjevali naj bi delovne naprave lahke in srednje mehanizacije, kar bo veliko pripomoglo k hitrejšemu delu in konkurenčnosti na tržišču. V sklad skupne porabe naj se namenijo le najnujnejša sredstva za kritje izdatkov, ki bremenijo ta sklad (za delovanje sindikalne organizacije, za prispevek k stroškom rednega dopusta — nadomestilo za prevozne stroške — razne podpore itd.).

Kljub temu bo skrb za delovnega človeka še vedno prvenstvena. S povečanjem materialne osnove bodo doseženi večji osebni dohodki in



Kopališče našega počitniškega doma v Poreču

večja zaradi znatno večjih sredstev, s katerimi upravljajo.

Pri razporeditvi dohodka, s katerim enote samostojno razpolagajo, pa je potrebna samoupravna zavest, da bodo družbena sredstva tudi pravilno razporejena. Vlagati je v bodoče več sredstev v poslovni sklad zaradi krepitve materialne osnove in sorazmerno manj za potrebe standarda, da bo doseženo ravnovesje in da bodo ustvarjeni pogoji za doseganje boljših poslovnih rezultatov.

Za gradnjo stanovanj naj bi v prihodnje uporabili samo sredstva iz najemnin že zgrajenih stanovanj in prispevek, ki se obvezno nalaga

skladi, hkrati pa dana možnost za čim hitrejši razvoj podjetja.

R. Z.

VELIKA SKRB

Zaročenca sta v velikih skrbeh, ker se bliža dan poroke, pa še nimata stanovanja.

»Zakaj ne bi stanovala pri starših?« jima svetuje prijatelj.

Nemogoče! Moji in njeni starši še vedno živijo pri svojih starših.



Samski domovi na Ravnah

Delavski svet je razpravljajal

Dne 8. junija je delavski svet podjetja sprejel enega od najvažnejših samoupravnih aktov, tj. gospodarski načrt za leto 1967. O predlogu načrta, ki ga je pripravila komisija DSP, so že prej razpravljali organi upravljanja v enotah, podrobno pa ga je pretehtal dan pred zasedanjem tudi upravni odbor podjetja in ga predložil delavskemu svetu v potrditev.

Po predvidevanju gospodarskega načrta za letošnje leto bo skupna proizvodnja večja za 7,4%, čista gradbena proizvodnja (brez obrtniških storitev drugih izvajalcev pri gradnji) pa bo za 10% večja kot lani. Še hitreje bo rasel dohodek, in sicer za 14,3%, od tega pa je predvideno 12,2% več za osebne dohodke in 30,3% več kot ostanek dohodka v primerjavi z doseženimi sredstvi v prejšnjem letu.

Obveznost po gospodarskem načrtu je za vse člane delovne skupnosti precejšnja. Potrebno bo vložiti precej truda, da bodo naloge, ki smo jih prevzeli, izpolnjene. Po podatkih opravljene proizvodnje v prvih mesecih letošnjega leta lahko sklepamo, da bodo obveznosti do konca leta izpolnjene. Potrebni bodo razni ukrepi za izboljšanje organizacije dela. Zlasti pa bo treba storiti učinkovite ukrepe za znižanje režijskih stroškov, med katerimi so visoka postavka obresti obratnih kreditov za zaloge materiala in za kreditiranje gradnje za trg, ker imamo premalo lastnih obratnih sredstev. Tudi drugi režijski stroški so še vedno previsoki, ki bi jih bilo mogoče znižati s sodelovanjem vseh članov kolektiva, zlasti vodilnih. Zato je delavski svet posebej naročil strokovnim službam, naj pripravijo temeljito analizo vseh režijskih stroškov centrale in enot podjetja in izdelajo ustrezne predloge za znižanje teh stroškov, da bi bilo mogoče na podlagi tega uspešno ukrepati.

Z gospodarskim načrtom je sprejel delavski svet tudi merila za delitev osebnega dohodka. S temi merili bo doseženi dohodek razporejen v posameznih enotah na sredstva za osebne dohodke, na skupne sklade podjetja in na sklade, s katerimi bo razpolagala vsaka enota sama. Po tem načinu bo mogoče vsaki enoti že med letom ob mesečnem ali tromesečnem obračunu vedno ugotoviti, ali se rezultati njenega poslovanja skladajo s proporcij delitve, ki jih predvideva gospodarski načrt. Bistvo tega načina je v tem, da odpade pri večjem dohodku, doseženem z boljšim gospodarjenjem, tudi več na osebne dohodke in sorazmerno več na sklade.

Merila določajo, da bo od ustvarjenih sredstev skladov vloženo 56% v skupne sklade za potrebe celotnega podjetja, 44% sredstev pa bo ostalo enotam, s katerimi bodo same razpolagale.

V primerjavi z letom 1966, ko so znašala sredstva, s katerimi so enote same razpolagale, le 25% poprečno, se z merili po letošnjem gospodarskem načrtu znatno povečujejo ta sredstva za enote.

Od skupnih skladov za potrebe celotnega podjetja bo odpadlo po predračunu 25,1% za obvezne naložbe v rezervni sklad in za predpisane prispevke v rezervni sklad gospodarskih organizacij, 20,2% na izdatke, ki bremenijo sklad skupne porabe podjetja (za delovanje sindikalnega odbora in športno udejstvovanje članov kolektiva, za organiziranje letnega dopusta, za spominska darila članom kolektiva za 10, 15 in 20-letno sodelovanje pri podjetju, za odplačilo zapadlih anuitet za stanovanja) in 51,7% za obratna sredstva, v tem ko ni za investicijske nabave strojev in delovnih priprav iz tega sklada nič predvidenega. Za investicijske nabave se bodo koristila sredstva amortizacije in ostanek dohodka, ustvarjenega pri delih v tujini.

Člani delavskega sveta so v razpravi pripomnili, da je v skupnih skladih premalo predvideno za obratna sredstva. Dalje so ugotovili, da je potrebno nadoknaditi že precej izrabljene stroje in druge delovne prireditve ter nabaviti lahke mehanizacije, ki je nujno potrebna za hitrejšo izvajanje del.

Ker bodo po sprejetem načinu delitve ostala enotam večja sredstva v skladih, kar vsekakor povečuje materialno osnovo za uspešno razvijanje samoupravljanja v enotah, ne bi bilo prav, da bi vsa sredstva razporedili v sklad skupne porabe za dvig standarda delavcev enot, kot je bilo to doslej v navadi, temveč je nujno, da enote ta sredstva vložijo tudi v obratna sredstva in za nabavo lahke mehanizacije in s tem povečajo materialno osnovo za doseganje večjega dohodka. Vsaka investicijska nabava pa mora biti seveda ekonomsko utemeljena in v skladu z investicijskim planom podjetja kot celoto.

Delavski svet je dalje sprejel na znanje poročilo, kakšno je bilo v preteklih letih vlaganje viška dela za izboljšanje življenjske ravni delavcev, koliko je bilo zgrajenih družinskih stanovanj, urejenih delavskih domov in restavracij za organizirano prehrano ljudi, ko delajo na terenu in končno koliko je bilo v posameznih letih izdatkov za dotacijo sindikalnim podružnicam, za spominska darila za organiziranje letnega dopusta in za razne podpore družinam umrlih ali ponesrečenih članov kolektiva. Iz podatkov je bilo razvidno, da smo v zadnjih šestih letih vložili v navedene namene znatna sredstva, zlasti za stanovanjsko izgradnjo, upoštevajoč tudi sredstva, ki so bila posameznikom dana kot posojila za individualno stanovanjsko gradnjo. Pri tem je bilo ugotovljeno, da je bilo vlaganje viška dela za standard zelo visoko, zlasti v preteklih dveh letih, in to na račun manjšega vlaganja v poslovni sklad. Zaradi neskladnosti v razporejanju doseženih sredstev na sredstva investicijske nabave in obratne namene ter na sredstva za družbeni standard, je delavski svet sklenil, naj se v bodoče za potrebe stanovanjske graditve za člane delovne skupnosti koristijo le sredstva iz najemnin stanovanj, ki jih je kolektiv že zgradil za svoje člane, in del prispevka za stanovanjsko gradnjo, ki se obvezno odvaja za te namene od izplačanih osebnih dohodkov. Iz dohodka, ustvarjenega v proizvodnji po kritju izplačanih osebnih dohodkov, naj se v večjem delu formira poslovni sklad za obratna sredstva in za nove investicijske nabave opreme, strojev in drugih delovnih priprav. S tem bi se povečala zmogljivost podjetja in ustvarili pogoji za doseganje večjega dohodka, posredno pa tudi povečala življenjska raven članov delovne skupnosti.

Na isti seji je delavski svet obravnaval predlog komisije DSP za odobravanje posojil za individualno stanovanjsko gradnjo. Odobreno je bilo 104 proslilec posojila za dobo 15 let v skupnem znesku 152 milijonov starih dinarjev. Več proslilcev bo po dokončanju stanovanjske hiše ali z nakupom stanovanja s pomočjo posojila, ko bodo izpraznili sedanje stanovanje, prepustilo le-tega drugemu članu kolektiva. S tem bo mogoče rešiti precej hudih stanovanjskih vprašanj.

Končno je delavski svet odobril še nekatere nabave strojev in opreme ter investicije za gradnjo samskega doma v Celju in Kopru in dopolnitev lastnih objektov ter obratnih prostorov pri raznih enotah. Predlog je pripravila komisija za investicije.

Z. R.

Nova organizacija zdravstvene službe v podjetju

Velike spremembe na področju socialnega zavarovanja, še vedno visok stalež bolniških izostankov, spremembe na področju zdravstvene službe itd. zahtevajo, da tudi v podjetju storimo vrsto preventivnih ukrepov, ki bodo omogočili boljšo organizacijo in kontrolo zdravstvene službe. Skrb za zdravje je lastna vsakomur, najbolje pa jo lahko tlmolci in izvajala le strokovna služba, kar velja tudi na drugih področjih dela.

Temeljni zakon o delovnih razmerjih in temeljni zakon o varstvu pri delu nalagata gospodarskim organizacijam, da skrbijo za zdravstveno varstvo zaposlenih.

K temu še dodajmo, da gredo vse bolezni do 30 dni v breme podjetja in da se pravice zavarovancev omejujejo. Preventivno okrevanje je ukinjeno in tudi za določene bolezni ni več klimatskega kopalniškega zdravljenja itd. Iz vsega tega lahko sklepamo, da je nujno spremeniti sedanjo organizacijo zdravstvene službe v podjetju ter bo treba določiti več denarja za preventivne ukrepe.

Ko smo vprašali tov. Jeršana, kaj je bilo v zadnjem času storjenega na področju preventive, je dejal:

Kljub obilici dela, ki ga imam z vodenjem in razporedom letovanja v naših počitniških domovih, sem skupno z zdravnikom, strokovnjakom, pričel z reorganizacijo preventivne zdravstvene službe.

Sestavljen je bil program dela, ki obsega za letošnje leto naslednje naloge:

analitsko zdravstveno oceno delovnih mest,

določitev zdravju škodljivih delovnih mest,

ureditev kartoteke za delovna mesta, ki so zdravju škodljiva ali nevarna,

ureditev zdravstvene kartoteke vajencev,

določitev delovnih mest, namenjenih za zaposlitev manj sposobnih delavcev in invalidov,

analiza zdravstvenega stanja v kolektivu,

ocenjevanje in meritve delovnega okolja,

ureditev kartoteke kroničnih bolnikov,

poostrena kontrola higiene in ureditve delovnih prostorov in samskih domov,

strokovna pomoč ob premeščanju delovne sile iz vidika zdravstvenega stanja zaposlenih,

kontaktiranje z pogodbenimi zdravniki za zmanjšanje števila izgubljenih delovnih dni zaradi bolezni.

Prepričan sem, da se bodo sredstva, ki so bila in bodo vložena za uresničitev navedenih nalog, prav gotovo bogato obrestoval.

L. C.

Priznanje za požrtvovalno delo

Preteklo leto je novembra reka Meža po dolgotrajnem deževju močno prestopila bregove in zaradi močnega toka trgala obrambni nasip pred železarno Ravne. Takrat je delovodja Nikola Novak s svojimi ljudmi priskočil na pomoč železniški ekipi, ki se je borila z vodo. Celo noč in še naslednji dan je vodil dela na utrjevanju nasipa, da bi preprečil še močnejši vdor v železniške objekte. Za zaslugo mu je štab za civilno zaščito pri železarni Ravne kot priznanje za požrtvovalno delo poslal knjigo »Baltiško morje« s pismeno zahvalo.

Zahvala

Sindikalni podružnici obrata gradbenih polizdelkov se zahvaljujem za denarno pomoč 25.000 S din, ki sem jo prejel zaradi bolezni.

Jože Pozvek

Gradisov vestnik

»Gradisov vestnik« izdaja delavski svet podjetja Gradis. Ureja ga uredniški odbor. Odgovorni urednik Lojze Cepuš. — Tiska tiskarna »Toneta Tomšiča« v Ljubljani. — Izhaja mesečno

Vloga in pomen športne rekreacije

Mehanizacija in racionalizacija dela osvobajata človeka, da ima več časa za aktivni počitek

Kot predstavnik Kegljaške zveze Slovenije sem se dne 1. junija 1967 udeležil konference Zveze za telesno kulturo Slovenije. Ni moj namen, da bi na tem mestu pisal o celotni problematiki telesne vzgoje, o kateri se je razpravljalo na tej konferenci, pač pa bi hotel iz te konference posredovati kolektivni tisti del problematike, ki obravnava rekreacijo. Ta problematika je bila zelo živahno in podrobno obravnavana prav tako, kot npr. vrhunski šport.

Ker se nahajamo že v začetku sezone, ko so letni dopusti, in ker bomo v naslednjih mesecih v avgustu in septembru udeleženci Gradisovih športnih iger in športnih iger gradincev, mislim, da bo ta prispevek prispeval k boljšemu pojmovanju športne rekreacije.

Uvajanje mehanizacije in racionalizacije dela osvobaja človeka, da ima na eni strani več časa za počitek, na drugi strani pa manj potrebe po pasivnem statičnem počivanju. To slednje se nam nehoti vsiljuje ob skrajšanem delovnem času, ko imamo vsaj enkrat mesečno prosto soboto z nedeljo. Človeku pri takšni organizaciji in načinu dela ostaja velik odstotek odvečne mišične energije, zato je potrebno, da preide od statičnega počitka na dejaven počitek z gibanjem, hojo, telesnim vajami in športnimi aktivnostmi.

gemu, ki pretežno umsko dela, pa pomeni sprostitvev psihične napetosti.

Pojmovanje rekreacije bi bilo razumnejše, če bi se zožili in dejali, da je rekreacija tisto svobodno izbrana in organizirana aktivnost, ki fizično, psihično in socialno bogati, sprošča in obnavlja človeka ter ga pomaga oblikovati v vsestransko razvito osebnost.

Vsestransko razvitih ljudi seveda ni in jih tudi ne bo. Potrebno pa se je približati vsestranosti v življenju. Vsestrano bi bil razvit človek, ki bi dosegel splošno telesno in splošno duševno, intelektualno, etično, estetsko, vrhunsko zmoglost. To pa je nedosegljivo, kajti človek ne more biti vrhunsko vzdržljiv, močan, spreten ali vsestransko zdrav ali se vsestrano dobro znajti v vsaki situaciji in prav reševati vse nove naloge. Največjo možnost

Ravnaš, v Soštanju, Kidričevem in Ankaranu. Skupno smo imeli torej devet stez, danes nam je ostala samo še ena, in sicer v Ankaranu, ki pa je namenjena za športno rekreacijo med letnim dopustom.

REKREACIJA V DELOVNIH ORGANIZACIJAH

V letu 1966 je bila izvedena v 21 delovnih organizacijah anketa, na podlagi katere je bila ugotovljena organizacijska oblika športne rekreacije. Ugotovljeno je bilo, da je ta organizacija zelo različna. Anketa je bila izvršena predvsem v industrijskih organizacijah, kjer je možnost športne rekreacije znatno boljša, kot pa npr. v gradbeništvu, kjer imamo opravka s povsem različnimi pogoji. V teh anketiranih organizacijah so ugotovili, da imajo za organizacijo športne rekreacije tele glavne oblike:

— športne aktivne (Saturnus), komisije za rekreacijo (Litostroj), referat za športno rekreacijo (Rudnik Trbovlje), odbor za športno rekreacijo (Steklarna Hrastnik), komisija za oddih in rekreacijo (Tovarna celuloze Krško), profesionalne referente za rekreacijo in oddih (EMO Celje), profesionalnega organizatorja za rekreacijo (Zelezarna Ravne), službo za rekreacijo s profesionalnimi kadri (Mariborska tekstilna tovarna), svet za družbeni standard in rekreacijo pri DS tovarne Meblo Nova Gorica, tovarna Tomos Koper je športno rekreacijo prepustila društvu Partizan, Zelezarna Jesenice pa ima v kadrovske socialni službi referat za športno rekreacijo.

V vseh teh delovnih organizacijah se športna rekreacija razvija predvsem v smeri letnega dopusta in so komisije, odbori in referenti brez planov in programov. Vse organizacije, ki so bile anketirane, imajo svoje počitniške domove. Velik del počitniških domov nima objektov za športno rekreacijo in je glavna dejavnost kopanje, veslanje, razna tekmovalna v šahu namiznem tenisu, streljanju in aktivnosti v prirodi.

V vseh delovnih organizacijah obstajajo statutarne določbe glede športne rekreacije, ki se, kot kaže, doslej niso realizirale.

GRADIS IN SPORTNA REKREACIJA

V statutu Gradisa je športna rekreacija zajeta z enim samim stavkom, in sicer: organi upravljanja podjetja odpirajo športna in kulturno prosvetna društva za množično udejstvovanje članov delovnega kolektiva.

Res je, da so delovni pogoji v gradbeništvu specifični in onemogočajo neko organizirano športno rekreacijo. Ta zajema v glavnem samo vsakoletne športne igre Gradisa, to je letne in zimske ter udeležbo na športnih igrah gradincev. V času dopustov pa je možno športno rekreacijo razvijati v po-



Boj za kvaliteto dobiva čedalje bolj nove oblike

Pohvalimo dobro delo in priznajmo napake. Sektorski vodja ing. Burnik o kvaliteti dela. Kaj pravi stanovalec Anton Bevc iz Novih Jarš.

Brez dvoma se je zaloški kolektiv na področju stanovanjske gradnje že uveljavil, zlasti s kvaliteto in solidno gradnjo in zadnje čase tudi s hitrostjo gradnje. Res, da je tu in tam še kakšen »spodrsrlaj« glede nekaterih obrtniških del, toda na delo naših graditeljev v Novih Jaršah smo lahko ponosni.

Gradnja za trg na ključ zahteva še posebno pozornost, saj je tudi od stanovalcev odvisen renome našega dela. Zato tudi toliko razprav o kaliteti dela.

O tem sva razpravljala tudi z ing. Burnikom, sektorskim vodjem na objektu Nove Jarše. Vsi objekti, ki smo jih in jih še gradimo v Novih Jaršah, predstavljajo prav gotovo velik napredek na področju stanovanjske gradnje, predvsem če objekte primerjamo s stolpnici in bloki, zgrajenimi v prejšnjih letih.

Kvaliteta del je bila dosežena le s stalno kontrolo dela in materiala.

Nedvomno je kontrola kvalitete sestavni del sodobne organizacije dela. Zato je tudi kvaliteta dobila nove oblike dela in vsak uspeh pri izboljšanju našega dela je prav tako kvaliteten premik navzgor. Zato kontroli kvalitete še več pozornosti!

Kako je s kvaliteto del, smo vprašali še drugega stanovalca naših blokov v Novih Jaršah tovariša Antona Bevca.

Ta nam je v razgovoru dejal takole: »V novo stanovanje sem se vselil 14. maja 1967. Že prvi vtis, ko sem stopil v stanovanje, je bil nad vse razveseljav. Odlična razporeditev prostorov, lep razgled in kar je najbolj važno, kvaliteta izdelava gradbenih del. Vse je v redu in zadovoljen sem. Takšno stanovanje, kot je moje, bi privoščil vsakomur.«

Naj omenimo še to, da bo 1. julija 1967 predan investitorju »Avtoobnova« v uporabo še nov samski dom.

Anton Martinšek

C.



Počitek po delu in rekreacija sta pogoj naših nadaljnjih uspehov

Ko prihaja človek na delovno mesto, prinaša s seboj svojo celotno osebnost, kjer pa ne more uporabiti celotne svoje spretnosti in znanja, zato želi to spretnost in znanje pokazati izven dela na kulturnem, političnem, športnem ali drugim področju.

Zato je najpomembnejša funkcija športne rekreacije razvijanje človekove osebnosti. Pri tem so miselne, moralne, etične, estetske in drugi elementi človekove osebnosti.

POJMOVANJE REKREACIJE

Kaj pa pravzaprav pomeni beseda rekreacija? Ta beseda je latinskega izvora in pomeni obnavljanje, sprostitvev, osvežitev, zabavo, počitek itd.

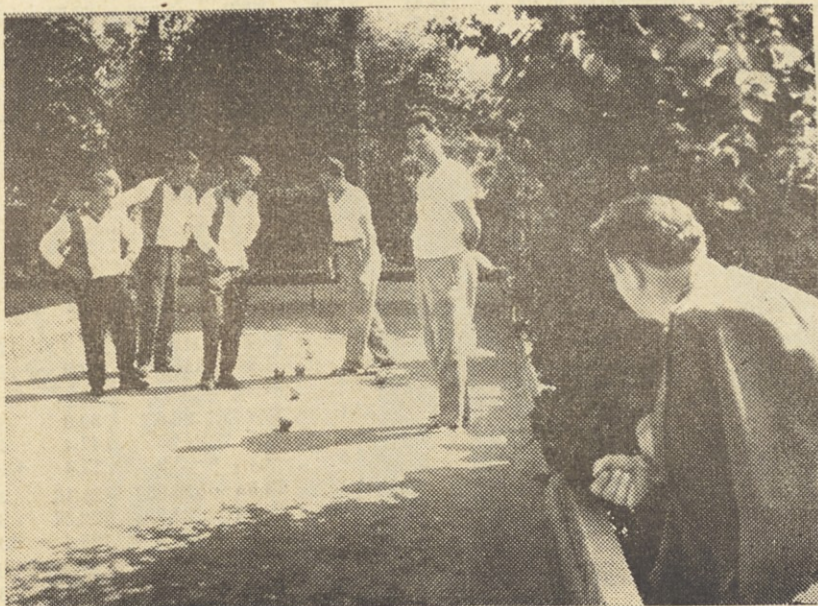
V zadnjem času se pri nas in v svetu vse bolj uporablja termin rekreacija za vse vrste svobodno izbranih aktivnosti, s katerimi se ukvarja človek takrat, ko ni poklicno zaposlen. Po mnenju družbenoslovnih ved pa takšna posplošitev pojma dovoljuje toliko nasprotij, da povzroča pravo zmedo v presoji, katere vrste aktivnosti sodijo v rekreacijo. Taka definicija ne določa, ali gre za aktivnosti, s katerimi se človek ukvarja zaradi ekonomske nujnosti, družbene ali družinske obveznosti, zabave ali kulture. Vse našete aktivnosti, ki so sicer lahko tudi svobodno izbrane, ne delujejo vselej rekreativno, zato ne sodijo vse v rekreacijo.

Nenak socialni položaj človeka je osnovni vzrok za tako razvejano pojmovanje o rekreaciji. V kapitalistični družbi pomeni rekreacija predvsem osvežitev, zabavo, za neposredne proizvajalce pa počitek, obnovo življenjske sile. Tudi ločitev dela na pretežno fizično in pretežno umsko delo povzroča protislovje v pojmu. Delavcu, ki pretežno fizično dela, pomeni rekreacija v prvi vrsti obnovo fizičnih sil, dru-

približati se v življenju vsestranosti pa najdemo pri udejstvovanju v športni rekreaciji.

RAZVOJ ŠPORTNE REKREACIJE V PODJETJU

Po drugi svetovni vojni so se pričeli organizirati tako imenovani sindikalni športni aktivni, ki so za radi tega, ker jih telesno vzgojne organizacije niso priznale, kmalu prenehali delovati. Prav iz tega obdobja izhaja takratno športno društvo Gradis, ki je gojilo razne športne panoge in v tem času smo imeli celo plačanega referenta za telesno vzgojo. Od tedanjega športnega društva Gradis je ostal samo še kegljaški klub Gradisa v Ljubljani. V tem času so bila zgrajena keglišča v Ljubljani, na Jesenicah,



Ne pozabimo s pripravami na letne športne igre »Gradisa«

Sprejem vajencev v uk

V skladu s programom centra za izobraževanje in sklepom VI. redne seje upravnega odbora centra za izobraževanje

razpisujemo

v šolskem letu 1967/68 naslednja prosta mesta za vajence in učence:

- | | |
|------------------------------|----|
| 1. zidarjev | 14 |
| 2. tesarjev | 41 |
| 3. mizarjev | 3 |
| 4. kleparjev | 6 |
| 5. ključavničarjev | 7 |
| 6. strojnikov | 2 |

Vpisni pogoji so naslednji:

Kandidat mora za sprejem v uk predložiti naslednje dokumente:

1. lastnoročno napisano prošnjo,
2. zadnje šolsko spričevalo (uspešno zaključena osemletka),
3. rojstni list,
4. potrdilo o premoženjskem stanju,
5. zdravniško spričevalo,
6. kratek življenjepis.

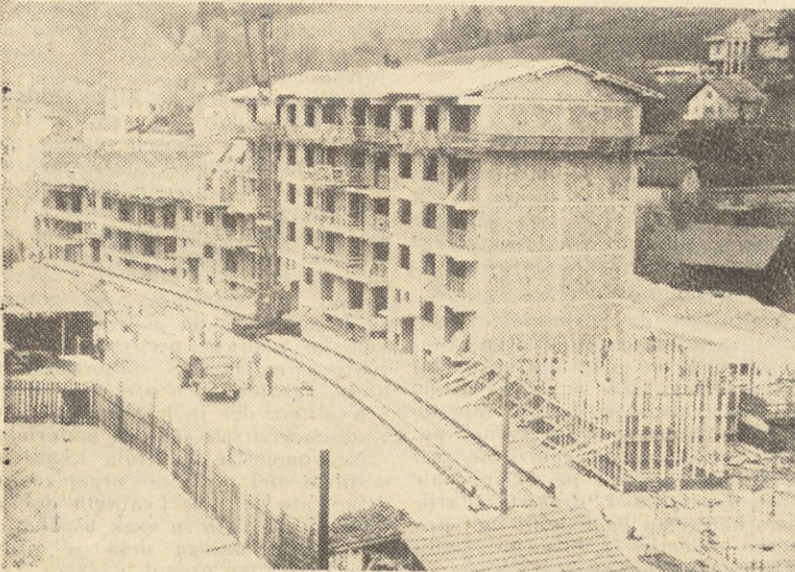
Prednost za sprejem imajo sinovi članov našega kolektiva in sinovi borcev NOV.

Rok za vlaganje prošenj je 15. julij 1967. Prošnje pošljite na naslov: »Gradis«, centrala Ljubljana, Center za izobraževanje, Ljubljana, Korytkova 2.

Vse kandidate, ki bodo do navedenega roka vložili prošnje z vsemi prilogami, bomo pravočasno obvestili o nadaljnjih pogojih in začetku šolanja.



Republiška in sodna inšpekcija v Skofji Loki. Upamo, da se kaj podobnega ne bo več pripetilo



Graditi hitro pomeni graditi poceni



Takšne so dokončno zgrajene hišice naših članov v Mariboru. Gradili so jih v okviru zadruga »Moj dom«

Analitična ocena delovnih mest - velika pridobitev za kvalificiranje delavcev

Beg delavcev v pisarno — Največja fluktuacija je pri kvalificiranih in visokokvalificiranih delavcih — Ob uresničenju polletnega gospodarskega načrta lahko računamo na dvig OD za 10 odstotkov

Nekateri delavci odklanjajo analitično oceno. To so predvsem delavci, katerih delovna mesta niso bila ocenjena najbolje in pa seveda precej tistih, katerih dejanska izobrazba je nižja od predvidene izobrazbe po AODM. To je razumljivo, saj je v naravi človeka, da negoduje, če se čuti ogroženega.

Za katera delovna mesta gre? To so manj kvalificirana in administrativna delovna mesta. Skratka, »pisarna« izgublja v prid ročnih kvalificiranih delavcev. Nekateri zdaj sprašujejo: »S kakšno pravico?«

Pustimo ob strani, da imamo po pisarnah delavce, ki imajo vse prej kot ustrezno izobrazbo za umska dela. Pustimo ob strani tudi ugotovitev, da so rasle ure proizvodnih delavcev počasneje — za 10% — kot ure uslužbencev (za 29%).

Oboje kaže na »beg v pisarno«, saj ob večjem zaslužku in boljših delovnih pogojih v pisarni ne kaže opravljati osnovnega poklica. Resnici na ljubo pa je treba reči, da so tudi taki delavci lahko zelo dobri uslužbenci — seve samo do določene stopnje. Res je tudi, da bo pri vse večji udeležbi mehaniziranega dela (rast produktivnosti) padel delež ročnega in rasel delež umskega dela.

Ustavimo se zato raje ob analizi fluktuacije v našem podjetju. Podatke bomo vzeli iz poslovnega poročila k zaključnemu računu podjetja za leti 1965 in 1966.

Struktura skupnih delavcev	Prišli	Odšli	% zmanjšanja	Izvršna razlika
NK	1581	1865	12	+ 21
PK	455	608	34	- 1
K	625	1080	73	- 40
VK	55	87	64	- 31
Ročni delavci skupaj	2712	3658	34	- 1
Umski delavci	119	135	14	+ 19
Skupaj	2831	3773	53	= 0

Relativno največ delavcev je odšlo iz skupine kvalificiranih delavcev, in sicer 40% več kot znaša povprečno zmanjšanje števila zaposlenih v zadnjih dveh letih. Nič dosti manjši primanjkljaj — 31% ni pri visoko kvalificiranih delavcih.

Ali ne kažejo te številke že načelnje substance podjetja? Ti podatki potrjujejo upravičenost razprav delavskega sveta podjetja o pomanjkanju osnovnih poklicev. Odgovor iščemo v kadrovski politiki in v izobraževanju. Kaj radi naredimo grešnega kozla v kadrovski službi enot in podjetja, namesto da bi raziskali globlje vzroke.

Ko listamo po menjenem poslovnem poročilu dalje, spoznamo, da je odšlo največ delavcev samovoljno; na drugem mestu so delavci, ki so odšli iz neznanega vzroka, in na tretjem mestu delavci, ki so jim bili osebni dohodki prenizki. Najbrž pa

imata tudi prva dva vzroka osnovo v neustreznih osebnih dohodkih.

Gornji prikaz po svoje dovolj zgovorno odgovarja na vprašanje: »Zakaj — s kakšno pravico — je v sistem AODM vgrajen osnovni namen, da morajo pridobiti ročna kvalificirana delovna mesta?«

Po drugi strani kaže prikaz na »viške« nekvalificiranih delavcev in umskih delavcev (uslužbencev). Če povemo, da od leta 1959 dalje ročni delavci stalno izgubljajo v primerjavi z uslužbenci, potem je slika skoraj zaključena.

Kljub temu smo, na nekatere upravičene pripombe enot in central, popravili nekaj nižje ocenjenih administrativnih delovnih mest. Saj je eden od osnovnih namenov AODM tudi ta, da razlike — glede na sedanje osnove — ne smejo biti prevelike.

Po približnih ocenah bo pri pogodbi, da bo polletni gospodarski us-

peh izpolnil naša pričakovanja, moč računati s povprečnim dvigom OD vsaj za 10%. Pri tem bodo na primer kvalificirani delavci pridobili 20%, vtem ko bodo slabše ocenjena delovna mesta pridobila manj kot 10%. Nihče pa ne bo dobil nižje osnove od sedanje, ker je tako določilo vgrajeno v sistem AODM.

Kolikor bomo še izboljšali nagrajevanje s kvalitetnejšim akordiranjem, potem lahko računamo na nadaljnjo rast produktivnosti in boljše poslovne rezultate. Prav ti pa bodo omogočili višje OD tudi tistim skupinam delavcev, ki bodo po AODM odrezali nekoliko slabše.

Pa še nekaj mislim o času, kdaj naj bi uvedli nove osnove po AODM.

Nekatere enote resno dvomijo, če je sedanji čas primeren za take spremembe. Predlagajo, da bi AODM uveljavili v zimskem času. Hkrati pa kažejo na druga gradbeno podjetja, ki so osnove že povišala.

Eno je, za nas gotovo. Če povišamo osnove na stare postavke — mimo AODM — potem lahko odmislimo analitično oceno ne samo do zime, ampak najmanj za leto dni ali še več. To pa je zelo vprašljivo pri sedanji strukturi zaposlenih in pri prikazani smeri fluktuacije delavcev.

Inž. Miha Prihoda odhaja

»Grem«, je dejal. »Veš, poznalo se bo v žepu«. Z očmi je preletel po pisarni in rekel: »Teško odhajam in hudo mi je. Polna štiri leta sem preživel v podjetju in dobro sem se razumel z vsemi sodelavci. Žal mi bo kolektiva, kjer sem doživel toliko lepega.«

Ing. Miha Prihoda je leta 1959 zaprosil za štipendijo ter jo prejel vse do diplome. Po končanem študiju je bil decembra 1961 dodeljen obratu gradbenih polizdelkov v Ljubljani, kjer je ostal do odhoda v JLA.

Iz JLA se je vrnil 1. 3. 1963 ter se takoj zaposlil v operativni službi centrale — v pripravi dela. Kot mlademu sodelavcu so starejši strokovnjaki nudili vsi pomoč, da bi postal čimboljši strokovnjak na svojem področju.

Z grupo naših sodelavcev — projektantov je bil tudi v Nemčiji, kjer je pridno delal in seveda dobro zaslužil. Razen tega mu je podjetje nudilo brezplačno veliko dvoipolno stanovanje, skratka vse, kar mlad strokovnjak potrebuje.

Pustimo moralo ob strani in mu kljub temu želimo: »Srečno in mnogo uspeha v novem okolju!«

Planski barometer za maj 1967

Na svoji XI. redni seji, dne 8. junija, je DS podjetja sprejel gospodarski načrt podjetja. V tabelah je prikazana realizacija tega načrta za obdobje prvih 5 mesecev.

A. Uspeh podjetja in gradbenih PE

Kumulativni podatki o doseženi vrednosti proizvodnje v prvih 5 mesecih letos nam kažejo, da je podjetje kot celota v vseh pokazovalcih izpolnila, oziroma preseгла predvidene planske postavke. Čisto proizvodnja je podjetje kot celota doseglo s 115,1 odstotka (sem štejemo gradbena dela brez obrtniških storitev in vrednost proizvodnje obratov zmanjšamo za tuje storitve). Vrednost obrtniških del pa je presežena za 22,8%.

Od gradbenih PE nista izpolnila planirane vrednosti čiste proizvodnje samo Koper (90,2%) in Ljubljana okolica (90,9%). Tudi v skupni proizvodnji omenjeni PE nista dosegli plana. V vrednosti obrtniških storitev pa so nihanja med posameznimi PE zelo močna (od 70,4% do 201,4 odstotka), vendar je v celoti podjetje presegló predvidevanja.

B. Uspeh obratov

Obrati so v večji meri presegli planska predvidevanja, saj so vse PE obratov dosegle plan prvih 5 mesecev, azen biroja za projektiranje (-0,6%), in še to je račun obrtniških storitev — tujih sodelavcev. Največji presežek plana izkazuje KO Maribor in SPO, vendar ima SPO tudi močan presežek planiranih učinkovitih ur. LJO Skofja Loka ma v realizaciji tudi manjšo vrednost obrtniških del, kar pa v planu ni zajeto. Zato je različen pedatek za skupno in čisto proizvodnjo, medtem ko za obrtniška dela nima podatka.

PRODUKTIVNOST IN EFEKTIVNE URE

Izvršitev plana učinkovitih ur za prvih 5 mesecev močno niha. Najmanj učinkovitih ur so dosegli v OGP, največ pa v SPO. Šeh plačanih ur pa ima najmanj PE Ljubljana — okolica (86,3%), največ pa SPO (132,8%). Tudi produktivnost (razmerje čiste proizvodnje in učinkovite ure) zelo niha in je v glavnem presegló predvidevanja, razen pri SPO, ki je za 5,2% pod planom. Na nedoseganje produktivnosti v SPO vplivajo presežene učinkovite ure (vrednost proizvo lnje so presegli za 32,5%, medtem ko so planirane učinkovite ure presegli za 39,7%).

A. GRADBIŠČA

Pokazatelj	Gradis	Gradbišča								
		Gradb. skupaj	Celje	Jesenice	Koper	Ljubljana	Lj. okolica	Maribor	Ravne	
Realizacija plana	116,2	112,5	106,6	122,7	90,8	128,7	83,4	118,4	131,8	
čista proizvod. obrtniška dela	115,1	109,9	198,4	131,1	90,3	115,1	90,9	105,8	141,4	
Letni plan	122,8	123,1	96,0	104,6	94,0	201,4	70,4	201,1	77,7	
a) skupna dela	plan v %	33,9	34,4	40,8	33,1	38,5	27,1	36,2	38,0	
realizacija v %	39,4	38,7	43,5	40,7	35,0	34,9	30,2	45,0	38,4	
+ ali -	+5,5	+4,3	+2,7	+7,6	-3,5	+7,8	-6,0	+7,0	+9,3	
b) gradb. dela	plan v %	34,0	34,7	41,0	31,6	37,8	29,0	34,6	38,0	
realizacija v %	39,2	38,1	44,4	41,4	34,1	33,4	31,5	40,2	42,8	
+ ali -	+5,2	+3,4	+3,4	+9,8	-3,7	+4,4	-3,1	+2,2	+12,5	
c) obrtniška dela	plan v %	33,3	33,4	39,8	37,0	43,3	20,0	39,3	38,0	
realizacija v %	41,0	41,1	38,1	38,7	40,7	40,3	27,6	76,4	18,6	
+ ali -	+7,7	+7,7	-1,7	+1,7	-2,6	+20,3	-11,7	+38,4	-5,3	
Produktivnost	plan v %	20,47	18,83	19,02	17,91	25,74	15,77	18,69	20,72	
realizacija v %	23,81	21,32	20,21	22,16	25,72	19,12	18,87	22,65	21,56	
+ ali -	116,3	113,2	106,3	123,7	99,9	121,2	101,0	109,3	142,7	
Efektivne ure	plan v %	34,9	34,7	37,5	27,6	38,5	34,4	33,4	38,0	
realizacija v %	34,5	33,7	38,2	29,3	34,8	32,6	30,0	36,8	32,2	
+ ali -	-0,4	-1,0	+0,7	+1,7	-3,7	-1,8	-3,4	-1,2	-0,3	

B. OBRATI

Pokazatelj	Skupaj	Biro za proj.	KO Lj.	KO Maribor	LO Sk. Loka	OGP	SPO
Realizacija plana	125,9	99,4	115,2	157,9	127,4	112,6	132,5
čista proizvod. obrtniška dela	126	101,9	115,2	157,9	126,9	112,6	132,5
Letni plan	104,4	91,2	—	—	—	—	—
plan v %	32,7	34,8	38,6	30,0	37,0	32,3	27,0
realizacija v %	41,2	34,6	44,5	47,4	47,2	36,4	35,8
+ ali -	+8,5	-0,2	+5,9	+17,4	+10,2	+4,1	+8,8
Produktivnost	plan	25,13	23,19	29,06	21,10	24,96	20,68
realizacija	30,37	23,72	32,99	32,37	32,89	26,76	28,65
%	120,3	102,3	113,5	153,4	131,8	129,4	94,8
Efektivne ure	plan	35,4	32,3	40,1	37,0	36,0	39,9
realizacija	37,0	32,2	40,6	38,1	34,7	34,7	37,7
%	+1,6	-0,1	+0,5	+1,1	-1,3	-5,2	+10,7



Čas, ki ga ne smemo pozabiti

Spomin na dogodek iz partizanskih let — Pripoveduje Čedomir Stanković iz poslovne enote na Ravnah

Po zlomu stare Jugoslavije so ves severovzhodni del Srbije zasedli Bolgari. Tako je tudi naša vas bila pod njihovo oblastjo. Po formiranju prvih partizanskih odredov so bili v naših krajih pogosto tudi boji in sovražnik nikjer ni bil več varen. Zato je okupator nas domače fante mobiliziral in formiral zaščitne straže.

Stražili smo na najbolj neugodnih in nevarnih točkah naše vasi in me ne so postavili za komandirja straže. Kmalu sem že imel stike s partizani, vendar sem moral ostati pri sovražniku, ker sem dobil tak nalog. Med veliko sovražnikovo ofenzivo se je 19. 1. 1945 skozi našo vas umikal Jastrebački odred 17. srbske brigade in takrat sem dobil nalog, da organiziram prehod brigade skozi našo vas. Ker je bil sovražnik v neposredni bližini, je bilo treba ukrepati skrajno pazljivo in hitro. Prav zaradi tega sem tisti večer odstranil stražo.

Velika ovira na poti je bila reka Toplica, ki je bila na pol zaledenela. Colnov ni bilo, splava pa nismo mogli narediti. Zato sem se odločil, da sam prenesem odred čez reko. Tako sem natovoril vsakega posameznega boreca na hrbet in sem tisto noč prenesel vseh 500 borcev. Premražen in do pasu premočen sem opravil svojo nalogo, ne da bi o tem premiku zvedeli Bolgari in četniki. In tako je brigada pod vodstvom komandanta Miloša Mušiča nadaljevala svoj pohod, ne da bi se en borec zmočil. Zaradi tega me je maršal Tito odlikoval s kolajno za zasluge za narod II. reda.

L. L.

PRAVNI NASVETI

IZPLAČILO DOPLAČILA K STROŠKOM REDNEGA LETNEGA DOPUSTA

VPRAŠANJE: Ali ima član delovne skupnosti po določitih sklepa DSZ od 4. 5. 1967 pravico do doplačila k stroškom prevoza ob rednem letnem dopustu za otroke, ki še niso stari 4 leta?

ODGOVOR: Ne. Po členu 15. pravilnika o nadomestilu za stroške prevoza ob nastopu letnega dopusta imajo pravico do nadomestila vsi člani delovne skupnosti podjetja in njihovi zakonski drugi, ki niso zaposleni in jih član delovne skupnosti preživlja, ter otroci člana delovne skupnosti, za katere prejema otroški dodatek, ali so imeli prej pravico do karte K-15.

Ker so bile medtem uveljavljene spremembe v pravici do otroškega dodatka, je postal ta člen nejasen oziroma pomanjkljiv. Zato je DSP na svoji seji dne 4. 5. 1967 smiselno dopolnil ta člen z določilom, da je treba upravičenost do izplačila doplačila za družinske člane dokazati z zdravstveno knjižico zavarovanca po prvi točki 22. člena temeljnega zakona o zdravstvenem zavarovanju.

S tem dopolnilom oziroma pojasnilom DSP ni spremenil vsebinskega določila tega pravilnika, ampak je menil, da je zdravstvena izkaznica dokument, s katerim lahko član delovne skupnosti dokaže, da preživlja zakonskega druga in otroke. Ker je doplačilo k stroškom prevoza ob letnem dopustu nadomestilo za ukinjeno karto za popuste pri voznjah z javnimi prevoznimi sredstvi (K-15), je razumljivo, da do tega doplačila niso upravičeni otroci do 4. leta starosti.

M. C.

Položaj naših delavcev v tujini

V Beogradu je bila 16. junija seja predsedstva centralnega odbora sindikata gradbenih delavcev Jugoslavije. Glavna točka dnevnega reda je bila — gradbena dejavnost v tujini. Naš strokovni sindikat je razpravljaval razen o čisto ekonomskih vidikih delovanja gradbenih podjetij v tujini tudi o življenjskih in delovnih pogojih naših delavcev in njihovem družbenem življenju v zamejstvu.

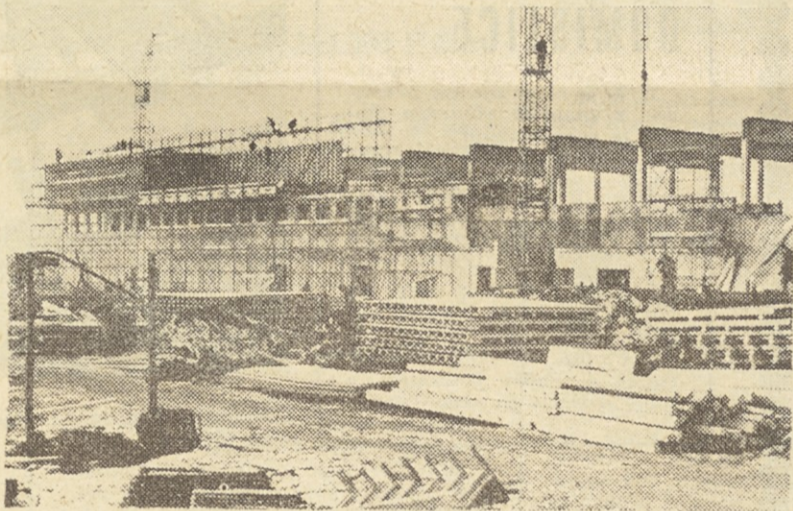
Več kot štiri ure so razpravljali na podlagi obsežnega in dobro pripravljene gradiva. V tem sestavku lahko le na kratko povzamemo štiri glavne teme:

1. organiziranost nastopa podjetij v tujini,
2. dolgoročna orientacija podjetij na delo v tujini,
3. problemi samoupravljanja,
4. aktivnost sindikata (povezava s sindikalnimi organizacijami dežel, v katerih se izvajajo dela).

Za sindikat sta pomembni zlasti zadnji temi. Gradbeni sindikat v ZR Nemčiji ni posebno dovteten za tesnejše sodelovanje z nami ali točneje, doslej je pokazal manj interesa za navezovanje stikov kot so ga pokazali zahodnonemški sindikati v celoti.

Sodelovanje s sindikati je pomembno iz več vzrokov. Obstajajo nekatera vprašanja, ki jih je treba reševati enotno. Gre za delovno zaščito, za zadržanje naših delavcev ob morebitnih stavkah, za višino mezd (te so za naše delavce praviloma nižje) in še za vrsto drugih vprašanj.

Zanimivo je, da smo uspeli z avstrijskim sindikatom skleniti sporazum, po katerem bo predstavnik naše dežele deloval v njihovi sindikalni centrali.

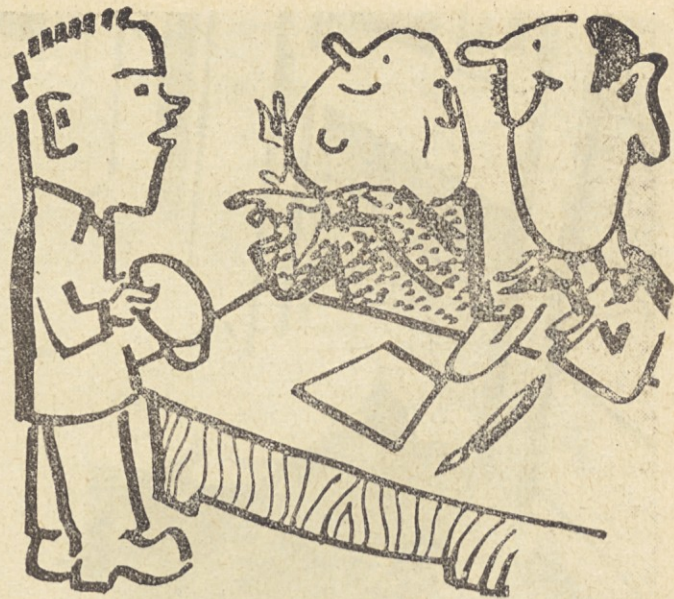


Del na lega gradbišča v Zahodni Nemčiji

Če pogledamo na stanje v našem podjetju, moramo ugotoviti, da še marsikaj čaka na rešitev. Samoupravljanja ali soodločanja pri delitvi skorajda ni. Pravimo, da ima o delavci v tujini že tako višje prejemke kot doma; kaj naj bi potem še sodelovali pri delitvi? Ali je prav tako? Nečesa ne smemo pozabiti: za nedelo v tujini ni kruha, doma pa žal večkrat!

Naš sindikalni odbor se bo moral čimprej pogovoriti o sindikalnem organiziranju naših delavcev, ki delajo zunaj Jugoslavije.

O samoupravnih pravicah naših delavcev na delih v tujini bi moral DS podjetja razpravljati in sprejeti ustrezna določila v statutu oziroma pravilnik o delitvi dohodka. Pri tem ne gre samo za našo enoto v ZR Nemčiji ali Avstriji, ampak nasploh — zlasti če se zavestno odločimo, da mora biti delo v tujini naša dolgoročna poslovna orientacija.



NA IZPITU IZ VARSTVA PRI DELU V CELJU

Lovrenčič: »Druže, šta bi ti uradio, kad bi radio na krovu?«
Kandidat: ? ? ?

Lovrenčič: »No šta, kaži barem nešto!«

Cvikelj: »Kaj se trudiš, saj je vendar Slovenec!«



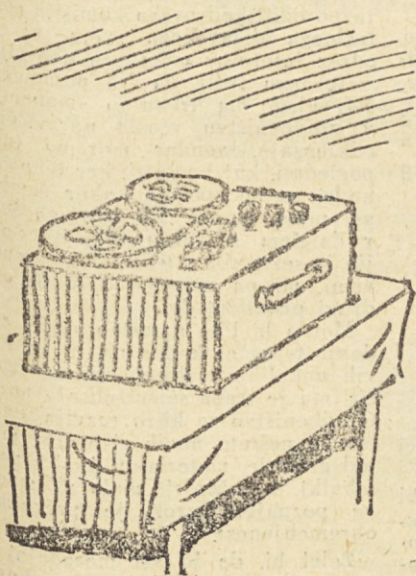
Le kam sta namenjeni?



Predavanja in potlej izpiti



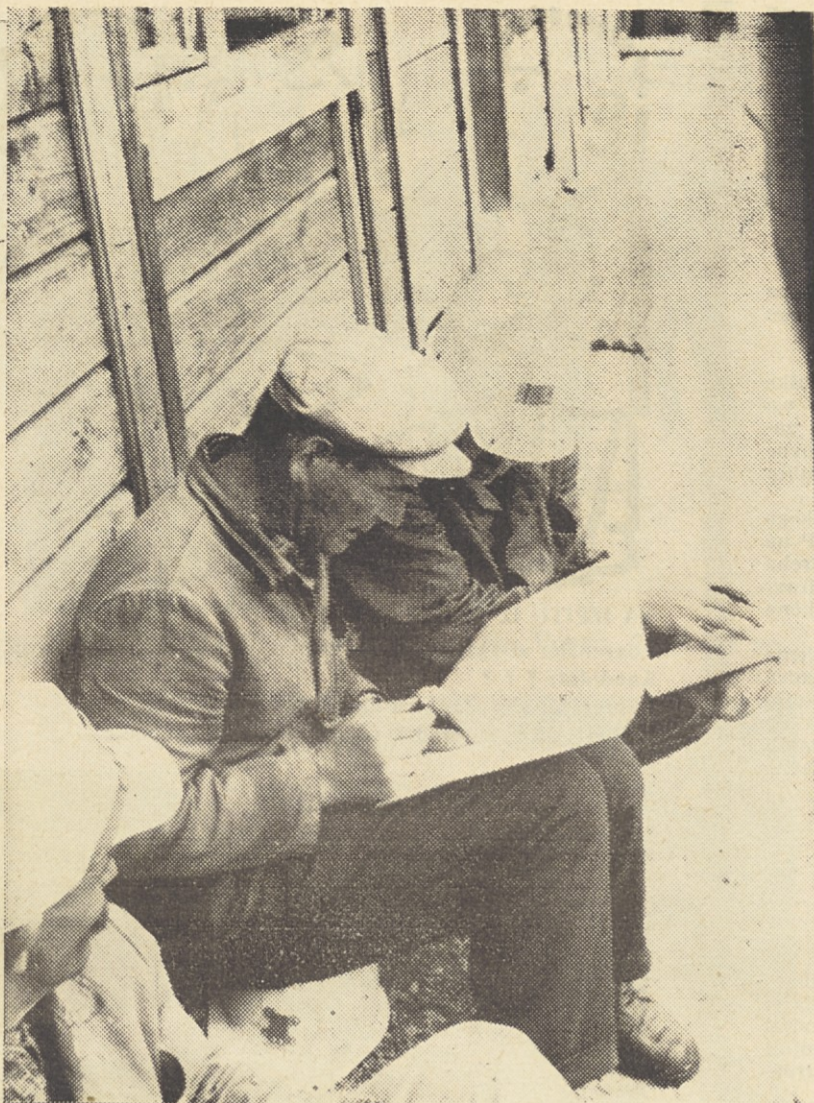
Dobra volja je najbolja



KONKURENCA



Vodstvo gradbišča v Ptuju. Od leve proti desni stoje: Oto Roškar, Jakob Gajšt in Vinko Vajt



Ker je bilo v dvorani premalo prostora, so vprašalne pole nekateri izpolnjevali kar takole

TEMELJE SO KLESALI V ŽIVO SKALO

Razširitev flotacije rudnika Mežica — Stara živa skala je dobila nov podaljšek — Nov bunker za 600 ton materiala

Rudnik svinca in topilnica v Mežici razširja svojo flotacijo v Zerjavu. Velika stopničasta stavba, postavljena na strmo živo skalo, bo dobila nov podaljšek z velikim 600 tonskim bunkerjem. Ta objekta spadata v okvir načrta za delno rekonstrukcijo obrata.

Poslovna enota Ravne na Koroškem gradi ta objekt v zelo težkih in neugodnih pogojih. Vsi temelji so vklesani vertikalno v živo skalo, saj na gradbišču sploh ni zemlje. Veliko truda je bilo treba vložiti v kopanje jame, saj je bilo treba iz strme skale zvrtni in izstreliti sleherni kamen. Le tako so lahko izdoblili veliko jamo, ki je bila potrebna za temelje objekta. Sedaj, ko so zabetonirani temelji, pa se delo odvija na visokih odrih. Delovišče samo je precej visoko, saj je oddaljeno od podvnožja hriba kar 47 metrov.

Zelo neugodno je tudi, da morajo delati pri polnem obratovanju flotacije in žičnice, ki nenehno obratuje in prevaža gondole z rudo iz jame. Poleg ostalih težav je še ta, da objekt nima nobene transportne poti, po kateri bi lahko dovažali material. Zato ves gradbeni in pomožni material spravljajo na gradbišče z vlečnim vrtlom, ki po nastit jalovini vlačijo posebne sani z materialom. Po teh saneh se lahko vleče le okoli 400 kg materiala, zato je delo zelo zamudno. Zaradi zelo ostre konkurence z domačimi gradbenimi podjetji je morala poslovna enota prevzeti objekta pod lastno kalkulacijsko ceno. Prav zaradi tega morata sektorski vodja tov. Tone Zaletel in delovodja tov. Franc Sijanec vložiti izredno dosti časa in

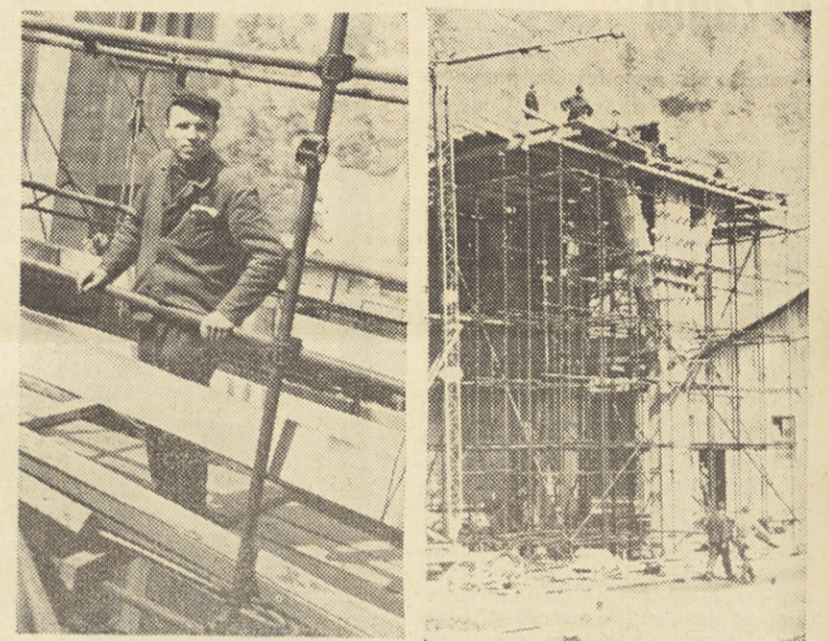
truda v organizacijo dela, da bosta objekta čimbolj realizirana, tako kvalitetno kot finančno. Brez izjeme se vsak posameznik član tega kolektiva zelo trudi in disciplinirano opravlja delo v izredno težkih in

neugodnih pogojih v dostikrat slabem in strupenem ozračju, ki pritiska iz takoimenovane »doline smrti«.

Kolektivu ob severni meji vse priznanje. L.



Vsi temelji novega objekta v rudniku Mežica so vklesani v živo skalo



Delovodja Sijanec na objektu rudnika Mežica

Bunker za PB prah v Zerjavu

Ali je sindikat še potreben?

Center za raziskovanje javnega mnenja pri republiških sindikatih Slovenije je izvedel raziskavo z naslovom »Mnenje zaposlenih o sindikatu«. Na anketi je odgovarjalo skoraj 10.000 članov sindikata, med katerimi je bilo tudi 670 predsednikov sindikalnih podružnic in direktorjev podjetij, oziroma šefov enot s podjetji.

Gradbena dejavnost je zajela 38 podružnic (predsednikov in direktorjev oz. šefov enot) s skupaj nad 400 anketiranci. Iz našega podjetja so bile anketirane enote: Celje, Jesenice, KO Ljubljana in LJO Skofja Loka.

Rezultati ankete so zelo zanimivi in poučni obenem. V tem zapisu se bomo omejili le na nekaj ugotovitev raziskave, kolikor zadevajo gradbeno dejavnost.

Iz sklopa vprašanj o aktivnosti v sindikatu, dobimo po odgovorih takole sliko:

	Člani sindikata	Direktorji oz. šefi	Predsedniki podružnic
aktivni	16	55	53
manj aktivni	33	24	21
neaktivni	51	21	26

Menda smo lahko zadovoljni, da so si aktivni in neaktivni člani v razmerju 1:1. Manj zadovoljivo je, da je kar četrtna (26%) predsednikov podružnic neaktivnih! Po približno enakih odstotkih direktorjev oz. šefov enot lahko sklepamo, da želi imeti sindikalno (ali tudi družbeno-politično) neaktiven direktor oz. šef ob sebi enako neaktivnega upravnega vodstva kot mnenje članov. Največkrat važnejše mnenje upravnega vodstva kot mnenje članov. V takih primerih gre slejkoprej za neodgovorno ravnanje političnega aktiva podjetja (enote) ob kadrovanju funkcionarjev. Velikokrat je namreč težko izbrati sposobnega predsednika, pa se najde zasilna rešitev, bodisi z izvolitvijo manj sposobnega člana, bodisi da izbranega člana prisilimo k prevzemu funkcije. Tako na prvi kot na drugi način »izvoljeni« predsednik se nato kaj rad »maščuje« s svojo neaktivnostjo.

Naslednji sklop vprašanj je obravnaval dosedanje aktivnosti sindikata. Člani so odgovorili, da je sindikat (1) dajal denarno pomoč posameznikom, (2) organiziral izlete in športna tekmovanja, (3) organiziral proslave in prireditve ob dnevu žena, za dedka Mrza itd., (4) nabavljalo blago po znižanih cenah in se šele nato (5) ukvarjal z vprašanji družbenoekonomske narave.

Na vprašanje, katere so glavne naloge sindikata, pa so člani odgovorili, da je treba (1) posameznikom dajati denarno pomoč, (2) ukvarjati se s proizvodnjo in organizacijo dela, (3) reševati pritožbe delavcev in ščititi člane, (4) ukvarjati se s kadrovskimi vprašanji, (5) nabavljati ozimnico in tako dalje.

Med prvimi in drugimi odgovori se kaže razlika v tem, da se mora sindikat po mnenju članov bolj kot doslej ukvarjati z gospodarskimi vprašanji. Obenem pa vidimo, da tudi ne gre pretiravati v to smer, saj ostanejo odgovori: pomoč članom, zaščita članov in oskrbovanje članov, še vedno na prvih mestih — od skupnih 16 možnih odgovorov.

V anketi je bilo tudi zelo koščljivo vprašanje: »Ali je sindikat še potreben?«

	Člani	Direktorji, šefi	Predsedniki
potreben ali zelo potreben	64 %	69 %	77 %
malo potreben ali ne vem, bi se težko odločil	28 %	28 %	20 %
povsem nepotreben	8 %	3 %	3 %

Vidimo, da kljub nekaterim slabostim v delu sindikalnih podružnic le redki člani (8%) zanikajo potrebnost sindikata.

Gornji odgovori so spodbudni, saj pomenijo, da so sindikalna vodstva dobila zaupnico svojih članov.

Ze omenjeni center za raziskovanje javnega mnenja pripravila obširnejše tolmačenje rezultatov te ankete. Zato že zdaj opozarjamo naše sindikalne podružnice — pa tudi vodstva enot — da s potrebno pozornostjo preučijo zbrane podatke. Za nas bodo zanimivi še posebno zato, ker so v anketi zajete tudi štiri naše enote.

DOMISLICE

1. Ni je večje sile kot je znanje, z znanjem oborožen človek je nepremagljivo.
2. Premisljaj pred dejanjem, da ne izpadeš neumno.
3. Boriti se s seboj, — to je najtežja vojna: premagovati sebe pa najlepša zmagaja.
4. Znanost je moč.
5. Kdor truden je, zaspi na kamnu, lenuh pa je perna postelja trda.
6. Čudno, ma'okdo je zadovoljen s svojim položajem, s svojo pametjo pa vsak.

Imamo tehničnega kadra preveč?

Znano je, da pomeni uspeh vsakega resnega dela poleg brezhibne organizacije tudi strokovno pravilna kadrovska zasedba delovnih mest

Ze nekaj let se v podjetju kaže velika skrb za kadrovanje.

V sodelovanju z vodilnimi kadri podjetja in kadrovsko komisijo podjetja pripravlja upravni odbor centra za izobraževanje že nekaj let plan izobraževanja in ga uresničuje. Stipendira in izobražuje se na vseh nivojih.

Za izobraževanje kadrov je podjetje porabilo nekaj let nazaj letno po 100 do 150 milijonov starih dinarjev. To je mnogo denarja in tanjši se postavlja vprašanje, ali se nam ta denar obrestuje? Pripravljam analizo, ki bo pokazala, kje so sedaj pri nas vzgojeni kadri, koliko jih je še pri nas, kako se počutijo in kakšno perspektivo imajo. Zanima nas navsezadnje tudi to, zakaj nas zapuščajo nekateri, ki smo toliko vložili vanje. Ko smo v lanskem letu naredil pregled strukture zaposlenih, smo videli žalostno sliko, da je procent dejanske izobrazbe v primerjavi z zahtevano presenetljivo nizek.

Smo pa zopet prišli v tisti začarani krog, ki je »jugoslovanska specialiteta«. Točno ugotovimo, kaj je prav, kaj ni, ničesar pa ne ukrenemo! Tako nekaj podobnega je tudi z našimi kadri.

Letos je končalo šolanje med drugimi tudi 7 gradbenih tehnikov, naših študentov, v kratkem končata

še 2 gradbena inženirja, vendar za 3 tehnike in 2 inženirja nimamo delovnega mesta.

Gradbeni tehnik in gradbeni inženir, ki je gotovo osnovni kader v gradbenem podjetju, pri nas ne more dobiti zaposlitve. Ali smo res že prenasičeni s tem kadrom?

Poglejmo kratko razpredelnico, pa si naj bralci sami ustvarijo sliko.

Poslovna enota	Plan 1987 v milijonih	Odpadek na enega inženirja, in tehn.		Število tehniških inženirjev
		inženirjev	inženirjev	
Ljubljana	2800	18	165	
Maribor	3224	28	120	
Celje	1470	11	147	
Jesenice	1750	7	292	
Lj. okolica	1669	7	278	
Ravne	1281	9	160	
Koper	1400	7	253	

Opomba: šefi v tej razpredelnici niso upoštevani.

Verjetno bi bilo primerno, da bi eden inženir ali tehnik prevzel dela za 100 milijonov. Moramo namreč predvideti, da ves tehnični kader, ki je na spisku posameznih enot, še ni 100% in je potrebno, da del teh kadrov tudi vzgajamo, morda tudi dlje časa, in to siste-

matsko. Samo potem lahko pričakujemo, da se nam bo vloženi denar za kadrovanje obrestoval.

Zaposlovanja novih kadrov ne bi smeli prepustiti volji posameznih enot, ki včasih gledajo zelo ozko in vidijo samo svoje trenutne potrebe, ampak bi jih morala plansko razporediti kadrovska komisija centralnega delavskega sveta, ki je odraz interesov celotnega podjetja. Ne bom trdil, da jih posamezni šefi glede na trenutno stagnacijo v gradbeništvu včasih upravičeno odklanjajo, vendar moramo tudi pogledati, kaj bo jutri, ker tehnični kadri se ne spečejo kakor zemlje pri peku, ampak jih moramo šele v daljšem razdobju vzgojiti. Sola jih je seznanila s teoretičnimi osnovami, mi pa moramo opraviti oni drugi praktični del.

Morda bi bilo umestno, da bi sedanjim tehničnim kader na račun novih nekoliko razbremenili. Omogočiti mu je treba samozobraževanje. Gradbeništvu se hitro razvija, imamo že nešteto novih sistemov, metod gradnje, materialov, ki jih naši tehniki in inženirji malo ali sploh ne poznajo. Vzrok je prevelika obremenjenost.

Zelel bi, da bi vsi merodajni o tem malo razmislili ter da izkoristimo šanso, ki se nam nudi z zaposlitvijo vseh naših študentov.

Dragovan Sever, dipl. gr. inž.

Soliter na stavbah

Pojav solitra na stavbah je »bolezen« kamna, pogosto tudi malte in betona. Kadar so stene zidov, obokov itd. na eni strani v stiku z zemljo, se soliter pojavi na zračni strani zidu kot vlažna plast sive barve, ki se lahko drži zidu. Soliter se pa redkokdaj pojavlja na zidovih, ki niso na eni strani zasuti z zemljo, ali pa se pojavlja v milejši obliki. V bistvu je soliter kalcijev nitrat in je rezultat razvijanja bakterij, ki uporabljajo za hrano amoniak, ki se nahaja v talni vodi, in kalcijev karbonat, ki se nahaja v zidu. Plast, ki se naredi na zidu, je torej kalcijev sulfat, ki poškoduje površino. Ti pojavi so vedno kompleksni in se nikoli ne pojavljajo izolirano.

S solitrom se pojavljajo še druge neprijetnosti, na katere naletimo v vlažnih prostorih, kot npr. prhnjenje, gniloba, plesen, mah.

Pojava solitra ne smemo zamenjati s »evtenjem«. To je namreč kristalizacija mineralnih snovi, iz katerih je gradbeni material. Te snovi pridejo na površje stene z vodo, ki jo vsebuje material in ki se izločajo pri sušenju sten in zidov. V splošnem tako »evtenje« izgine po daljšem času, ker se njegovi izviri počasi izčrpajo. Nasprotno pa se nastajanje solitra nadaljuje v neskončnost, brž ko se začne, ker se nitratne soli, ki se nahajajo v zemlji v velikih količinah, zlahka obnavljajo zaradi vodnih tokov (vodnega kroženja). Zaščitne ukrepe moramo zato predvideti še pred gradnjo, kar je lažje kot odpravljati naknadne težave.

I. Kako se tvori soliter? Soliter lahko nastopi na zidovju, če je izpolnjenih naslednjih pet pogojev:

1. en del zidu ima stik z zemljo, drugi del pa je izpostavljen prostemu zraku;
2. tla vsebujejo nitratne organske snovi;
3. tla so vlažna;
4. materiali, iz katerih je zgrajen zid, so porozni;
5. v tleh ali v zidovju so bakterije.

Proces tvorjenja solitra je tesno vezan na pretakanje vode iz tal v zid in dalje proti zračni steni zidu.

a) Proces v tleh: nitratne organske snovi lahko izhajajo iz živalskih odpadkov, gnojil, gnojnice, smeti, industrijskih odpadkov, ruševin itd. Te snovi razpadajo, tvorijo se amoniak, ki se spaja z vodo.

b) Proces v poroznih zidovih: Voda iz tal, v kateri je raztopljen amoniak in v kateri so čestokrat bakterije, prepoji zid zaradi kapilarnosti in dospje na zračno steno zidu.

c) Proces na zračni steni zidu: Kadar na nekem območju koncentracija amoniaka doseže 0,2 grama na liter, se bakterije, ki jih prinese s seboj kapilarna voda ali pa se nahajajo v zidu, začno razvijati. Osnovna aktivnost teh bakterij je oksidacija; proizvajajo solitrasto in nato solitrno kislino tako, da dobijo kisik iz zraka in amoniak iz vode. Proizvedene kisline napadejo kalcijeve karbonate kamna, iz katerih izdvajajo ogljik, potreben za njihov razvoj. Stranski produkti teh reakcij so kalcijevi nitriti, ki tvorijo soliter. Optimalna temperatura za te reakcije je med 24°C in 29°C, pod 5°C reakcije popolnoma prenehajo.

Bakterije napadejo vse materiale, ki vsebujejo ogljik (kalcijev karbonat v kamnu in v betonu, hidrokarbonati v lesu, papirju in barvah). Tej vrsti korozije se pridruži še korozija zaradi delovanja solitrne in solitraste kisline. Razkrajanje pospeši nastanek plesni

in gob. Pod površinsko plastjo napreduje razkrajanje v globino neopazno in čestokrat se odločimo za sanacijo zidu šele takrat, ko je zid razjeden že precej globoko.

Proti nastanku solitra se borimo tako, da odstranimo enega ali več od prej omenjenih petih pogojev, ki so potrebni za nastanek solitra, pa naj si bo to preventivno ali kurativno. Preventivni oziroma kurativni ukrepi proti nastajanju solitra so zbrani v naslednjih dveh tabelah.

II. Obnova stene oziroma površine zidu

Popravilo zidnih površin ni učinkovito, če ne preprečimo vlačjenja zidu oziroma dviganja vode v zidu. Sele ko preprečimo vodi oziroma vlagi dostop v zid, lahko pristopimo k popravilu in postopamo takole:

— zid okrtačimo in zberemo pri tem nastali odpadni material, ki ga uničimo;

— mehke dele zdrgnemo s trdim predmetom in nato še okrtačimo;

— površino večkrat operemo z dezinfekcijsko tekočino, ki je segreti na 60°C. Ta tekočina je raztopina ali cinkovega sulfata, ali bakrovega sulfata (ki je neprijeten zaradi barve), ali formula ali pa živosrebrnega biklorida v 5% raztopini (treba jo je uporabljati previdno, ker je raztopina strupena);

— nadomestimo odstranjene dele cementne malte tako, da stike zapolnimo s cementno malto, kateri smo dodali dodatke, ki dajo vodonepropustno malto;

— površino prepleskamo z raztopino, ki površino otrdi in ki je vodonepropustna (fluorosilikati);

— naredimo končno prevleko — omet z dodatkom sredstev, s katerimi dobimo vodonepropusten omet.

III. Dodatek

Pojav biološkega staranja kamnja v višjih delih stavb se približuje pojavu solitra na spodnjih delih stavb. Deževnica vsebuje dovolj amoniaka, da se sčasoma razvijejo nitratne bakterije na apnencu. Poleg tega pa pospešujejo razvoj žveplastih bakterij saje in ptičji izločki. Učinki tega delovanja so seveda mnogo manjši kot pri pojavu solitra, ker je količina amoniaka in žvepla tu mnogo manjša in se pojavlja navadno tam, kjer se tako škodljive snovi koncentrirajo.

Cezdaljši čas pa zavzemajo take poškodbe lahko tudi večji obseg, kar ponavadi vidimo na zgodovinskih spomenikih. Bakterije razvijajo na apnencu kalcijev nitrat in kalcijev sulfat in kamen se pretvarja v prah ali pa se posamezni deli oddrobijo od celote.

Takšno staranje kamnja lahko preprečimo tako, da izpostavljene površine prevlečemo z vodonepropustno maso. Tudi dezinfekcijska sredstva so uporabna, toda ta sčasoma izgubijo svojo moč.

Ing. Milivoj Šircelj

Odnesli so za 200.000 S din vrednosti

Ko so naši delavci delali na zavarovanju struge na desnem bregu Save, so pri utrjevanju rabil tudi opažne plošče. Po delu so opažne plošče zaradi krajše prekinitev dela zložili na določeno mesto, kjer naj bi počakale do nadaljevanja del. Ko so se nedavno vrnili na delo, so ugotovili, da je med odsotnostjo zmanjkalo 56 opažnih plošč v skupni vrednosti 209.000 S din.

Po krajši preiskavi so ugotovili, da so si plošče prisvojili nekateri stanovalci lesenih barak »Hudournika«, ki so plošče uporabili deloma za kurjavo, za obnovo poda, K. A. pa si je celo napravil verando.

Seveda bodo morali storilci poravnati škodo, za kaznivo dejanje pa se zagovarjati.

KURATIVNI UKREPI PRI NASTOPANJU SOLITRA

Mesto katerega saniramo	Vzroki za nastanek solitra, katere moramo odstraniti				
	Prisotnost bakterij	Prisotnost organskih snovi v tleh	Vlaga	Poroznost materialov	Oksidacijski vpliv zraka
V tleh v bližini temeljev	Odstraniti je treba organske snovi, ki so v bližini temeljev	Odstraniti je treba organske snovi, ki so v bližini temeljev	Odvesti je treba odtočno vodo, napraviti drenažo v višini temeljev in tlakovati tla ob zidovju		
Na zidu			Osušiti je treba zidovje. Odstranjevanje vlage iz zidu s pomočjo notranje zidne ventilacije. Izsesanje vlage v tla iz zidu z učinkovanim električnega toka na osnovi elektro-osmoze. Naprava hidroizolacije v obstoječem zidu (horizontalna izolacija)	Injectiranje zidu, ki je zgrajen iz poroznih materialov s snovmi, ki tesnijo pore proti pronicanju vode	
Na zidu (na njegovi zračni strani)		Površino se premaže z dezinfekcijsko tekočino (bakrov sulfat, cinkov sulfat, živosrebrni biklorid). Uničenje bakterij s plamenom	Naprave vertikalne bitumenske izolacije na zunanji strani temeljnih zidov. Namesto bitumenske izolacije lahko uporabimo tudi cementno malto z dodatkom kemikalij, ki dajo vodotesen omet		Stene premažemo z gudeonom, sicatrimnim oljem, silikati ali z barvami, ki so izdelane na bazi kaučuka

Kaj moramo vedeti o varjenju betonskega železa

V zadnjem času je zaradi vse večje uporabe kvalitetnejšega betona, jekla in rebrastega železa nastala potreba po varjenju stikov. Ta način varjenja bomo uporabljali tudi pri nas. Zato je moj prispevek namenjen predvsem železokrivcem in drugim strokovnjakom.

Naše železarnice dobavljajo rebrasto betonsko železo v ravnih palicah omejene dolžine, ki je pogosto krajša od projektiranih dolžin posameznih armaturnih palic. Stikanje je torej nujno. Zaradi omejenih dolžin betonskega železa zelo narašča količina odrezkov. Zato je zelo težko tekoče evidentirati odrezke po dolžinah in profilih za kasnejšo uporabo za krajšo armaturo. Stanje se še poslabša s tem, da so tudi tanjši profili (8—14 mm) dobavljeni v palicah, s tem ko je bilo navadno betonsko železo teh profilov dobavljeno v kolutih, pri katerih je količina odrezkov zelo majhna.

Sicer je sedaj pričela železarna dobavljati tudi rebrasto železo tanjših profilov v kolutih. S tem se je po položaj izvajalcev še poslabšal. Naše napejalne proge niso tako močne, da bi zmogle potrebno silo za razmerje rebrastega železa premera 12 ali 14 mm. Meja plastičnosti je namreč za to jeklo še enkrat večja kot za običajno jeklo. Zato mora biti tudi vlečna sila dvojna.

Izbira načina stikanja je odvisna od razmerja cene plač naprav ceni materiala, od opremljenosti izvajalca in predvsem od stopnje razvoja železarn, to je dobaviteljev betonskega železa. Dežele z visokim standardom in visoko razvito industrijo se stikanju z varjenjem izogibljajo, ker je individualno strokovno delo drago in ker nudi industrija v kratkem doku tudi specialne dolžine betonskega železa. Nekateri dežele pa se poslužujejo drugega ekstremnega načina: betonsko železo v palicah redno podaljšujejo s topim stikanjem v brezkončno palico, ki jo nato po potrebi režejo. Tako ni odrezkov, potreben je pa večji prostor in investiranje.

Stikanje z varjenjem se lahko opravi na tri načine:

1. z obročnim varjenjem na preklap,
2. z obročnim varjenjem na čelni x zvar,
3. z obžigalnim topim zvarom.

Posamezni načini imajo tele prednosti in pomanjkljivosti:

ad. 1) Oprema za varjenje je enostavna (varilni agregati in elektrode), kvaliteta zvara je močno odvisna od osebnega faktorja varilca in zvari niso zanesljivi, poraba časa je velika, v konstrukciji mora biti prostor za preklap. Pri številnih preizkušnjah (probah), ki smo jih dali v preiskavo v Zavod za varjenje, smo šele s postopnim izboljševanjem tehnologije dosegli zadovoljive rezultate, ki pa so še vedno slabši od rezultatov topih zvarov.

ad. 2) Oprema enostavna, pripravljiva obdelava stika zamudna, samo varjenje zelo zamudno (potrebno je nanašanje zvara v več slojih, katerih vsak se mora predhodno ohladiti). Osebn faktor zelo važen, stik ne zavzame dodatnega prostora.

ad. 3) Oprema zahtevna (aparati za topo varjenje, voda, zadostna množina toka, pri-

ključni kabel), kvaliteta ni bistveno odvisna od osebnega faktorja, zvar je zelo zanesljiv, porušitev (pretrg) nastopi redno v osnovnem materialu, poraba časa majhna, stik ne zavzame dodatnega prostora v konstrukciji, možni profil palice je omejen in je odvisen od vrste oziroma moči varilnega aparata (običajno do profila 25 mm).

Za naše razmere bi dalj prednost stikanju z obžigalnim topim varjenjem. Le zelo močne profile, ki presegajo moč topovarnilnega aparata, bomo varili obločno na čelni x zvar.

Ker je stikanje s topim zvarom manj znano, ga na kratko opišem. Betonsko železo moramo najprej preizkusiti na varljivost. Ta preizkus napravi najbolj zanesljivo uraden zavod (ZRMK ali ZVAR). Drugi način je, da že pri naročilu železa zahtevamo atest od železarne, kar pa zviša ceno železa. Operativce pa se bo poslužil lastnih preiskav, ki so zelo enostavne in cenene in na katere se lahko zanesemo, da ne bo doživel neprijetnih presenečenj. Edina slaba stran teh preiskav je v tem, da niso uradne, zato si mora preskrbeti tudi nekaj uradnih preiskav.

Preiskava na terenu sestoji iz preiskave na pregib zvara v mrzlem stanju. Stikano železo je treba zapogniti okoli trna določenega premera za 60°. Pri tem se v palici na zvaru ali ob zvaru ne sme pojaviti nobena razpoka. Premer trna mora biti za navadno betonsko železo enak dvakratni debelini profila železa, pri rebrastem železu pa štirikratni debelini.

Zvarjeni stik tegnjene palice armature se sme upoštevati samo z 80% prereza, čeprav smo že prej omenili, da nastopi pri preizkušnjah pretrg vedno v osnovnem materialu. Ker se pa sme v enem prerezu stikati samo vsaka peta palica, je skupen prerez nosilne armature zmanjšan samo za 4%. V armaturnih načrtih pa vemo, da je prerez armature običajno vedno večji od izračunanega. Če v prerezu maksimalnih momentov ne predvidimo stika, bomo tako statičnim zahtevam gotovo zadostili.

Sam postopek varjenja je naslednji:

Palice vpmemo v čeljusti (kontakte) aparata in čeljusti zblizamo, da začne teči tok. Pri tem se železo ugreje na varilno temperaturo in iz površine železa se odstrani oksid in druga nečistoča. Ta faza se imenuje obžiganje. Dolžina (pot) obžiganja zadošča 1/2 do 1/2 premera palice. Daljše obžiganje je neekonomično, je pa lahko tudi škodljivo. Nato čeljusti nekoliko razmaknemo, da se ustvari električni oblok in se začne material na površini taliti. Takoj nato palici z aparatom stisnemo in palici sta zvarjeni. Nato palico vzamemo iz aparata (hitro, da ostane še žareča), odstranimo s klavdom venec žilindre in stik malo pokujemo.

Disperzija rezultatov naših prob je bila zelo majhna, samo ± 1,8%. Glavni problem pri topem varjenju je v tem, da je potrebna velika količina toka. Na razpolago mora biti vsaj 45 KW. Če odvezamemo tok iz omrežja, povzročimo v omrežju močno nihanje napetosti. Zato bomo prisiljeni, da se priključimo direktno na transformator. Potreben bo močan kabel, katerega prerez se povečuje z oddaljenostjo aparata od transformatorja. Stroški za kabel lahko opremo za topo varjenje zelo povečajo.

Ker je dejavnost našega podjetja prostorsko zelo obsejna, moramo stremeti za tem, da bomo vsaj centralne baze, železokrivnice opremili za topo varjenje.

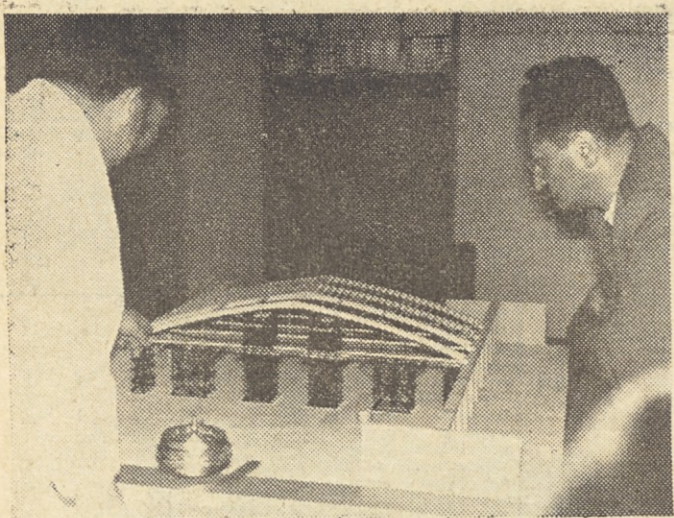
Ing. O. I.



O varjenju je treba veliko vedeti in znati

PREVENTIVNI UKREPI PROTI NASTOPANJU SOLITRA

Faze, v katerih izvajamo preventivno zaščito	Vzroki za nastanek solitra, katere moramo odstraniti				
	Prisotnost organskih snovi v tleh	Prisotnost bakterij	Vlaga	Poroznost materialov	Oksidacijski vpliv zraka
Izbira lokacije	Izoginiti se moramo tal, v katerih se nahajajo: — gnoj, gnojnica — smeti — industrijski odpadki — material, ki ga dobimo pri rušenju — gnojila				
Zemeljska dela	Popolnoma je treba odstraniti humuzni sloj; okoli gradbene jame mora biti odstranjen ves sumljiv material, da ne bi prišel v stik s temelji				
Materiali, ki jih uporabljamo v spodnjih delih zgradbe		Pri transportu in uskladičenju se mater. ne sme umazati		Uporablja se trd kamen z malo kapilarami (granit in podobno) apnenec ni priporočljiv	
Zaščite			Pri zelo vlažnih temeljnih tleh moramo narediti: — vodotesen omet na stenah temeljnih zidov, — večja doza cementa in dodatek sredstev, ki ustvarjajo vodonepropusten beton ali malto za zidanje, — vodotesno vodoravno izolacijo na zidovju tik nad terenom		Napravit moramo vodotesno oblogo na zračni strani zidu
			Voda, s katero mešamo beton ali malto, naj vsebuje 1% bakrovega sulfata (dezinfektor)	Lokalna zraččenja	



Posvet pred pričetkom dela. Podrobnosti postanejo jasnejše na maketi.



No, tole so pa Porečani z upravnikom tovarišem Kovačičem



Delavci poslušajo predavanja o varnostni službi na Jesenicah



Tako, sedaj pa dober tek!



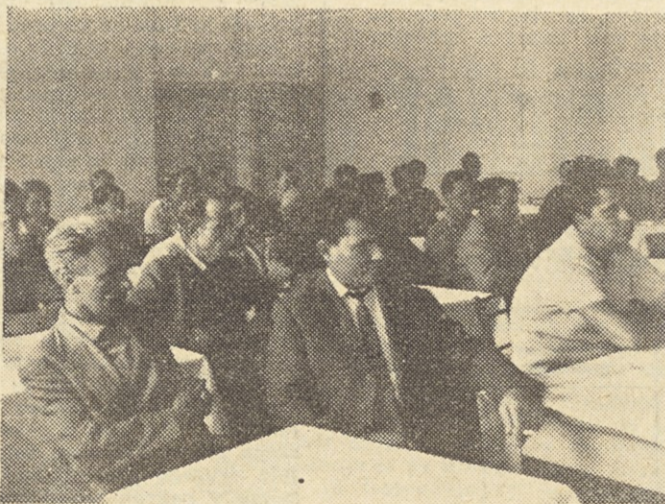
Tudi ta pobič bi rad poskusil, koliko zmore. Trese najbrž prehudo. Posnetek je z ljubljanske železniške postaje



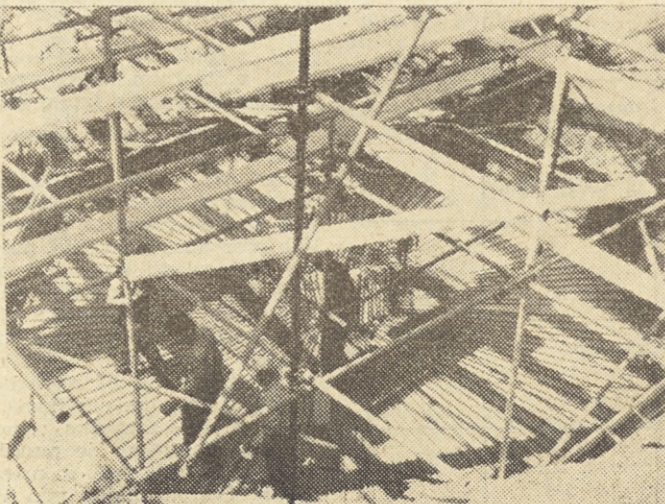
Stanovanjski blok, kakršnega smo zgradili v Novih Jaršah



Kolektiv, ki vam bo letos stregel v Ankaranu, s svojim upravnikom Lojzom Točajem



Kvalificirani in visoko kvalificirani delavci iz Kopra so z velikim zanimanjem poslušali predavanja o varstvu pri delu



Začetek del na Gospodarskem razstavišču v Ljubljani



Prve kopalke iz Poreča



Na gradbišču v »Impolu« v Slovenski Bistrici kopljejo gradbeno jamo za temelje strojev. Čeprav je delo pod streho, je vode in blata kar preveč

Sklepi organov samoupravljanja

DS podjetja

SKLEPI

XI. zasedanja delavskega sveta podjetja, ki je bilo 8. junija 1967 v Ljubljani

1. Sklepi prejšnjega zasedanja so bili izvršeni.

2. Poročilo overovatelja zapisnika se vzame na znanje.

3. Sprejme se gospodarski načrt podjetja za leto 1967, in sicer:

— plan proizvodnje za leto 1967,

— plan ur za leto 1967,

— plan obračunskih enot v tujini za leto 1967.

— predračun stroškov režije podjetja in osnove za kritje režijskih stroškov,

— plan skupnih potreb za sklade v letu 1967.

— merila za delitev dohodka na osebne dohodke in sklade po predlogu na podlagi delitvenega razmerja, ki znaša povprečno za gradbene enote 90:10, za obrate 85:15 in za Biro 80:20 v korist osebnih dohodkov. Istočasno se sprejmejo tudi merila za izračun delitve skladov na skupne sklade in sklade, ki ostajajo poslovnim enotam.

Delavski svet naroča, da ustrezne službe ukrenejo vse potrebno za znižanje režijskih stroškov podjetja kot celote ter iščejo možnosti za večje angažiranje podjetja v tujini in da se poveča obračanje zalog materiala in zmanjšajo nepotrebne zaloge v vseh skladiščih. V zvezi z režijo naj strokovne službe pripravijo pregled porabljenih režijskih stroškov v preteklih dobi tega leta in izdelajo predlog ukrepov v sodelovanju s poslovnimi enotami.

4. Delavski svet sprejme na znanje pregled vlaganja sredstev v skladu skupne porabe v preteklih letih v zvezi s tč. 7) sklepa DSP z dne 4. 5. 1967. Pri tem ugotavlja, da je podjetje v preteklih letih znatna sredstva iz sklada skupne porabe za izgradnjo družinskih stanovanj delavcev podjetja,

za delavske domove, prispevalo h gradnji stanovanjskih hiš velikemu številu delavcev sredstva v obliki posojila za stanovanjsko gradnjo in namenilo znatna sredstva za druge namene za zadovoljitev potreb članov delovne skupnosti. Hitrost vlaganja sredstev iz ustvarjenega dohodka v stanovanjsko gradnjo, v številu tudi že angažirana sredstva sklada skupne porabe za najeta dolgoročna posojila za to gradnjo, je bila zlasti v zadnjih letih neskladna s hitrostjo vlaganja sredstev ustvarjenega dohodka v poslovni sklad za investicijske nabave delovnih priprav in za obratna sredstva. Da bi se uskladila poraba in razporeditev sredstev v namenske sklade, naj se v bodoče za gradnjo stanovanj uporabljajo prvenstveno sredstva iz naslova stanovanjskih najemnin za stanovanja, ki so v upravljanju enote podjetja in iz tistega dela prispevka iz osebnega dohodka za stanovanjsko gradnjo, ki ostaja na razpolaganje podjetju. Ta sredstva bodo za doščala za normalno vlaganje v stanovanjsko izgradnjo za potrebe članov delovne skupnosti. Sklade, s katerimi razpolagajo enote iz doseženega dohodka po merilih sprejetih z gospodarskim načrtom, naj le te koristijo za sklad skupne porabe in za poslovni sklad za obratna sredstva in za investicijske delovnih priprav v takšnem razmerju, da bo vlaganje v poslovni sklad relativno večje, kot v sklad skupne porabe. Investicijske naložbe morajo biti v skladu z investicijskim programom podjetja.

Strokovne službe naj do naslednjega zasedanja pripravijo ustrezen predlog po katerem bo mogoče enotam že v naprej ugotoviti, kolikšen del svojih skladov naj vlagajo v sklad skupne porabe in koliko v poslovni sklad za obratna sredstva in za investicijska vlaganja v delovne priprave.

5. Odobrijo se posojila za individualno stanovanjsko gradnjo 104 prisilcem po seznamu, ki je priložen tem sklepom. Posilci so razvrščeni v dve prioriteti glede na izpolnjene pogoje iz pravilnika o dajanju posojil za individualno stanovanjsko gradnjo. Pooblašča se pristojno strokovno služ-

bo, da pripravi pogodbe o posojilih za prosilce iz prve prioritete takoj, za tiste prosilce, ki so razvrščeni v drugo prioriteto pa takrat, ko bodo izpolnjeni pogoji pravilnika v celoti oz. ko bo mogoče glede na razpoložljiva sredstva sklada skupne porabe ta sredstva tudi angažirati.

Za prosilce iz LIO Skofja Loka bo odobritev posojil obravnavana v zadnjem tromesečju t. l. ko bo ugotovljen rezultat poslovanja te enote in višina sredstev, ki naj se nameni za posojila. Zavrneta se prošnji za posojilo tov. Alojza Kotar in tov. Helene Zigon, ker lokacija, kjer gradita hišo ni v bližnji okolici kraja stalnega delovnega mesta prosilca za posojilo.

Glede na nejasno razlago pravilnika o dajanju posojil za individualno stanovanjsko gradnjo, sprejme delavski svet naslednji sklep: »Posojilo za individualno stanovanjsko gradnjo je mogoče v najvišjem znesku po pravilniku odobriti za eno stanovanjsko enoto. V primeru, da gradita dva člana kolektiva eno stanovanjsko enoto, je mogoče posojilo odobriti samo enemu članu v najvišjem znesku, ki mu pripada po pravilniku.«

Odobrena posojila se dajejo na rok vračila 15 let in 2% obrestno mero, razen tistih, za katere se položijo sredstva na depozit pri kreditni banki.

Na depozit pri Kreditni banki v Mariboru se položijo sredstva odobrenih posojil za dobo 20 let in sicer skupno za 41 koristnikov za namene individualne stanovanjske gradnje (seznam priložen).

6. Na podlagi predloga komisije DS za investicije se odobrijo naslednje nabave delovnih priprav:

- nakladač Caterpillar tipe 955 v vrednosti 20.421,63 USA \$
- 4 silosi za beton
- 7 opaznih vibratorjev
- 1 poltovorni avto Zastava 620
- 100 lit. mešalec
- tehtnica za tehtanje do 200 kg
- košara za prenos opeke na paletah
- 15 kom vrtalnih strojev EVS-13
- 15 kom. ročnih brusilnih strojev RBS-6
- 1 prevoznik stanovanjski objekt na gumijastih kolesih
- črpalka za vodo s kapac. 5000 lit/min.

7. Odobrijo se naslednje investicije v gradbene objekte:

- a) iz poslovnega sklada:

- za rekonstrukcijo mosta preko Mislinje za gramoznico Otiški vrh za znesek 16.967,67 N din

- za napravo strelovoda pri betonarni GV Jesenice v znesku N din 1.515,52

- postavitev železokrivskega obrata na zemljišču ob Smartinski cesti v znesku 252.049 N din.

- b) iz sklada skupne porabe:

- za ogrevalne naprave samskih domov I, II, III na Jesenicah v znesku 78.094,43 N din.

8. Za dovršitev samskega doma v Celju se odobri najetje kredita v breme sklada skupne porabe v višini 310.000 N din.

9. Potrdi se gradnja samskega doma v Kopru za skupno predračunsko vrednost 807.262,57 s tem, da se odobri najetje posojila za gornji znesek pri KB Koper za dobo 5 let in 2%-no obrestno mero.

10. Odobri se nakup stanovanja v Korčetovi ulici v Mariboru (za delavca v KO Maribor) za vrednost 94.779 N din. Za nakup omenjenega stanovanja so na razpolago iz sklada skupne porabe enote sredstva v višini 55.645,47 N din, ta znesek se položi pri KB Maribor na depozit za dobo 20 let in s tem pridobi posojilo za celotno kritje vrednosti stanovanja.

11. Za sklenitev pogodb za najetje kreditov se pooblašča tov. glavni direktor in direktor GFS.

12. Odobri se odprodaja stanovanja v izmeri 87 m² v stanovanjskem bloku Ljubljanska cesta 24 v Celju Stanovanjskemu podjetju Celje za vrednost 90.000 N din. Za sklenitev pogodbe se pooblašča tov. glavni direktor podjetja.

13. Odobri se neodmnski prenos stanovanja v stanovanjskem bloku na Jesenicah, v katerem stanuje tov. Ljuba Tarman, GV Jesenice, v upravljanje Stanovanjskega podjetja Jesenice. Knjižna vrednost tega stanovanja je 91.341,08 N din.

14. Dovolis e začasno finansiranje potreb za GV Celje iz sklada skupne porabe podjetja do višine 10.000 N din s tem, da se črpani znesek proračuna ob delitvi dohodka za leto 1967 iz sklada, s katerim bo enota razpolagala.

15. Odobri se nakup dveh stanovanjskih enot v stanovanjskem bloku na Otoku III. v Celju za skupno vrednost 140.000 N din iz sklada skupne porabe.

16. Zavrne se prošnja tov. Nataše Krašček, dipl. ing. arh. za ponovni vstop v delovno razmerje, ker je pristojnost sklepanja o vstopu na delo delovne enote Biroja za

projektiranje oz. drugih enot podjetja v skladu z določili statuta in pravilnika o delovnih razmerjih podjetja.

17. Odobrila se kot pomoč oškodovancem v Kopru ob priliki eksplozije v mesecu maju t.l. v višini 50.000 N din s tem, da se ta znesek preodkazuje takoj na račun RKS Koper.

Sredstva se črpajo iz sklada skupne porabe s t. a., da se polovica nakazanega zneska poračuna ob zaključnem računu za leto 1967 iz sredstev skladov enote v Kopru.

18. V svet za urbanizem in gradbene zadeve pri skupščini občine Ljubljana-Center se imenuje predstavnik Biroja za projektiranje.

19. V svet za občjo upravo in notranje zadeve skupščine občine Ljubljana-Center se imenuje tov. Emilijo Marc-Kloboves, pravni referent.

20. Razreši se člana za notranjo delitev tov. Ludvika Rizmala, ki je bil imenovan na seji DSP z dne 21. 3. 1967 namesto odsotnega tov. Vlada Šanca, člana imenovane komisije.

21. Za namestnika predsednika delavskega sveta podjetja se izvoli tov. Jenda Stoviček.

Overovateljca:

Mitja Smole l. r.

Ing. Saša Skulj l. r.

Predsednik DS podjetja:

Franc Vovk

SEZNAM

odobrenih posojil za individualno stanovanjsko gradnjo na podlagi tč. 5) sklepov delavskega sveta podjetja z dne 8. 6. 1967.

	N din	
1. Jože Zupan	6.000	GV Jesenice
2. Janez Čop	10.000	GV Jesenice
3. Alfonz Kočar	5.000	GV Jesenice
4. Jože Zalokar	6.000	GV Jesenice
5. Janez Makovec	6.000	GV Jesenice
6. Božo Lukač	20.000	GV Jesenice
7. Meho Malkoč	5.000	GV Jesenice
8. Marica Ambrožič	7.000	GV Jesenice
9. Mari Kramar	5.000	GV Jesenice
10. Ivan Janušič	20.000	GV Celje
11. Albert Vešlgoj	25.000	GV Celje
12. Anton Srša	10.000	GV Ljubljana
13. Jurič ing. Klobučar	20.000	OGP Ljubljana

	N din	
14. Franc Kutnjak	25.000	OGP Ljubljana
15. Anton Gruden	20.000	OGP Ljubljana
16. Štefka Pavlek	5.000	OGP Ljubljana
17. Stane Žnidaršič	5.000	OGP Ljubljana
18. Branko ing. Pirih	1.500	OGP Ljubljana
19. Niko Longo	5.000	OGP Ljubljana
20. Jenda Stoviček	25.000	OGP Ljubljana
21. Bernarda Smrajc	5.000	OGP Ljubljana
22. Janez Korpar	10.000	GV Maribor
23. Franc Mekiš	15.000	GV Maribor
24. Janez Habjančič	13.000	GV Maribor
25. Avgust Fekonja	20.000	GV Maribor
26. Adolf Polak	15.000	GV Maribor
27. Marija Unger	7.500	GV Maribor
28. Jakob Gajšt	15.000	GV Maribor
29. Hedvika ing. Poženel	10.000	Biro za projektiranje
30. Metka ing. Žontar	25.000	Biro za projektiranje
31. Ljuba Tome	30.000	Biro za projektiranje s pogojem, da prepusti dosed. stan.
32. Jože Skube	25.000	Biro za projektiranje
33. Anica Zrimšek	25.000	Biro za projektiranje
34. Janez Belc	7.500	KO Ljubljana
35. Franc Rode	7.500	KO Ljubljana
36. Lado Povž	8.000	KO Ljubljana
37. Vinko Močnik	7.000	KO Ljubljana
38. Ivan Kočevar	7.000	KO Ljubljana
39. Alojz Krznar	20.000	KO Ljubljana
40. Alojz Butina	20.000	KO Ljubljana
41. Jože Karun	20.000	KO Ljubljana
42. Alojz Topler	20.000	KO Ljubljana
43. Franc Plesec	20.000	KO Ljubljana
44. Niko Grofelnik	20.000	KO Ljubljana
45. Alojz Zobec	20.000	KO Ljubljana
46. Karel Boršič	20.000	KO Ljubljana
47. Valentin Bogataj	20.000	KO Ljubljana
48. Milan Krevs	16.650	SPO Ljubljana
49. Branko Friš	20.000	SPO Ljubljana
50. Vinko Novinc	25.000	SPO Ljubljana
51. Franc Gačnik	25.000	SPO Ljubljana
52. Peter Krupenko	25.000	SPO Ljubljana
53. Branko Blaži	20.000	GR Ljubljana-okolica
54. Ernest Gomboc	25.000	GR Ljubljana-okolica
55. Anton Levičar	25.000	GR Ljubljana-okolica
56. Franc Njegovac	20.000	GR Ljubljana-okolica

	N din	
57. Boris ing. Pečenko	20.000	GR Ljubljana-okolica
58. Safet Ferizović	20.000	GR Ljubljana-okolica
59. Dragutin Habuzin	20.000	GR Ljubljana-okolica
60. Jože Hull	20.000	GR Ljubljana-okolica
61. Jože Mežnarič	10.000	GR Ljubljana-okolica
62. Leopold Tome	20.000	GR Ljubljana-okolica
63. Franc ing. Hren	20.000	centrala
64. Ivo Komar	10.000	centrala
65. Albert Spindler	25.000	GV Maribor
66. Marija Kranjc	8.000	GV Ravne
67. Ivan Kuserbanj	8.000	GV Ravne
68. Mirko Sekavčnik	8.000	GV Ravne
69. Pavel Vecelj	15.000	GV Ravne
70. Berta Prosenjak	10.000	GV Ravne
71. Martin Novak	25.000	(odobreno že 15 tisoč vendar ni koristil)

V d.ugi prioriteti:

72. Valentin Markež	10.000	GV Jesenice
73. Bogomir Čad	15.000	GV Jesenice
74. Alojz Plemelj	10.000	GV Jesenice
75. Milan Vrečič	3.500	KO Maribor
76. Ferdo Kovačič	5.000	KO Maribor
77. Jože Plečko	7.500	KO Maribor
78. Ernest Robnik	20.000	KO Maribor
79. Ernest Rus	25.000	KO Maribor
80. Ivan Lovec	10.000	KO Maribor
81. Franc Merc	25.000	KO Maribor
82. Marija Doyer	20.000	KO Maribor
83. Viktor Kozar	7.500	KO Maribor
84. Jože Jeraj (enota ni predlagala višino)		GV Ljubljana
85. Andrija Pajtak (enota ni predlagala višino)		GV Ljubljana
86. Hilda Podbregar (enota ni predlagala višino)		GV Ljubljana
87. Noemi Maukoč	25.000	OGP Ljubljana
88. Momir Jeftinič	25.000	OGP Ljubljana
89. Martin Pižent	15.000	OGP Ljubljana
90. Albert Steineker	5.000	GV Maribor
91. Marko Franc	5.000	GV Maribor
92. Anton Prelog	7.500	GV Maribor
93. Ivan Otič	5.000	GV Maribor
94. Franc Pevec	12.000	KO Ljubljana
95. Anton Bradač	7.000	KO Ljubljana

	N din	
96. Silva Kobal	7.000	KO Ljubljana
97. Stanko Huško	25.000	SPO Ljubljana
98. Ivanka Zvab	20.000	SPO Ljubljana
99. Franc Rus	25.000	SPO Ljubljana
100. Martin Golnar	25.000	SPO Ljubljana
101. Jože Bac	25.000	SPO Ljubljana
102. Boža Repše	25.000	centrala
103. Janez Skofic	8.000	centrala
104. Mirko Perjet	4.000	Ravne

Vsa posojila razen pri depozitu, se odobrijo z rokom vračila 15 let in 2 1/2-no obrestno mero.

Jenda Stoviček	25.000
Janez Korpar	10.000
Franc Mekiš	15.000
Janez Habjančič	13.000
Avgust Fekonja	20.000
Adolf Polak	15.000
Marija Unger	7.500
Jakob Gajšt	15.000
Anica Zrimšek	25.000
Janez Belc	7.500
Franc Rode	7.500
Lado Povž	8.000
Vinko Močnik	7.000
Ivan Kočevcar	7.000
Alojz Krznar	20.000
Alojz Butina	20.000
Jože Karun	20.000
Alojz Topler	20.000
Franc Plesec	20.000
Niko Grofelnik	20.000
Alojz Zobec	20.000
Karel Boršič	20.000
Valentin Bogataj	20.000
Vinko Novine	25.000
Franc Gačnik	25.000
Peter Krupenko	25.000
Branko Blaži	20.000
Ernest Gomboc	25.000
Anton Levičar	25.000
Franjo Njegovac	20.000
Boris ing. Pečenko	20.000
Martin Novak	25.000
Albert Steineker	5.000
Franc Marko	5.000
Anton Prelog	7.500
Ivan Otič	5.000
Franc Pevec	12.000
Anton Bradač	7.000
Silva Kobal	7.000
Boža Repše	25.000
Franc ing. Hren	20.000

DS Maribor

SKLEPI

IX. redne seje DS »Gradis« GV Maribor
z dne 26. 5. 1967

1. Poročilo, ki ga je podal šef inženir o problematiki GV, kakor tudi o perspektivah glede bodočega dela in o stanju obstoječih gradbišč, se vzame na znanje s priporočilom, da se tudi v bodoče čim racionalnejše gospodari z materialnimi sredstvi ter da se še nadalje zaostruje disciplina.

Večji poudarek je dati pripravi in organizaciji dela, prav posebno pa je posvečati skrb tistim gradbiščem, ki so v začetni fazi dela in v zaključni fazi dela.

Po informacijah je bilo sicer ugotoviti, da je pričakovati precej novih investicij, razumljivo pa je, da se bomo lahko vključili v konkurenčni boj le tedaj, če se bomo pojavili na tržišču kot ceneni in kvalitetni izvajalec.

2. Ker je bilo precej kritik na račun zastankov pri dobavi armatur, sklene DS, da tehnična služba reši čimprej vprašanje pravočasne in promptne izdobe armatur za posamezne objekte.

3. Podano finančno poročilo za mesec april se vzame na znanje ter se v celoti potrdi predlog UO, da se proti vsem tistim, ki kršijo finančno disciplino odnosno zamujajo postavljene roke, izvajajo sankcije v okviru pravilnika o nagrajevanju organizatorjev proizvodnje.

4. DS v celoti potrdi predlog UO v zvezi odobritve posojil za individualno stanovanjsko gradnjo.

V zvezi s tem sprejme DS sklep, da se odobri posojilo spodaj navedenim delavcem in to:

	N din
1. Janez Korpar	10.000,00
2. Franc Mekiš	15.000,00
3. Janez Habjanič	13.000,00
(v tem znesku je upoštevan znesek, ki mu je bil odobren v letu 1966, ki ga pa doslej ni koristil)	
4. Avgust Fekonja	20.000,00
5. Adolf Polak	15.000,00
6. Marija Unger	7.500,00
7. Albert Šteineker	5.000,00
8. Franc Marko	5.000,00
9. Jakob Gajšt	15.000,00
10. Anton Prelog	7.500,00
11. Ivan Otič	5.000,00
Skupaj	118.000,00

Omenjeno vsoto je prenesti v KB Maribor, pri kateri lahko posamezni prosilci prosijo še za enak znesek posojila za dobo 20 let z 2% obrestno mero.

5. Osnutek pravilnika o organizatorjih proizvodnje se potrdi, pooblašča pa se komisijo, da kolikor ugotovi, da določbe pravilnika in merila za ocenjevanje niso v skladu s principi, ki bi naj veljali za nagrajevanje organizatorjev proizvodnje, da lahko merila vskladi s težnjami delovnega kolektiva in predlaga spremembo sprejetega pravilnika.

DS istočasno sprejme v celoti predlog, ki ga je po tem vprašanju podal UO na svoji seji.

6. Prav tako DS na podlagi široke in podrobne diskusije potrdi v celoti predlog, ki ga je podal UO v zvezi analitske ocene delovnih mest in terenskega dodatka, odnosno ločitvenega dodatka.

7. DS je tudi obravnaval gospodarski načrt podjetja, kakor tudi naše PE. Ker je bil gospodarski načrt podrobneje obravnavan že na dopoldanski seji UO in je UO GV že zavzel določena pozitivna stališča, ki so v skladu s težnjami celotnega delovnega kolektiva, je sprejel DS sklep, da se gospodarski načrt sprejme s pripombami in priporočili, katera je že sprejel tu'i UO.

8. Vloga, ki jo je naslovila Občina Maribor na podjetje v zvezi dotiranja socialno šibkim otrokom naših delavcev, ki so določeni za zdravstveno kolonijo v Poreču, Punatu in Pohorju, se odstopi v rešitev sindikalni podružnici s priporočilom, da se upošteva pri kritju delnih stroškov za letovanje sledeče otroke naših delavcev:

1. Alojz Kos (mati Pavla)
2. Slavko Pišek (oče Franc)
3. Vlado Pišek (oče Franc)
4. Stanko Pišek (oče Franc)

9. Potrdi se predlog UO in odobrijo sredstva v višini 300,00 N din za reklamni oglas v »izvestju šole« Gradbenega šolskega centra Maribor.

10. Odobrijo se sredstva za nakup mopeda za kurirske posle ter se potrdi predlog, ki ga je s tem v zvezi sprejel UO na dopoldanski seji.

11. Potrdi se predlog UO ter se odobri delo v podaljšanem delovnem času oz. v dveh izmenah za gradbišče »Kolektor«.

Maribor, dne 31. 5. 1967.

Predsednik DS:
Miro Žorž, i. r.

DS Celje

SKLEPI

II. redne seje DS poslovne enote Celje
dne 6. VI. 1967

Sklep št. 1

Sprejme se predlog plana za l. 1967 z naslednjimi pripombami:

— za delitev dohodka v l. 1967 naj se sprejme predlog komisije DS za perspektivni program in razvoj podjetja.

— v planu režijskega podjetja za l. 1967 naj se na račun ostalih stroškov zviša postavka za izvajanje nove proizvodnje (predlog 500.000 N din).

— obdela naj se varianta delitve skupne režijskega podjetja po dejanskem koriščenju sredstev. Tak način delitve naj se obvezno upošteva v planu za l. 1968.

— predlaga se DS podjetju, da v utemeljenih primerih odobri koriščenje predvidenih skladov poslovnih enot za osebne dohodke.

Sklep št. 2

Zadolži se vodstvo PE in ustrezno službo centrale podjetja, da še nadalje aktivno spremlja predvidene investicijske gradnje. Potrdi se predvideni program gradnje stanovanj za tržišče in naroča, da se čimprej prične z organizacijo gradbišča in izvajanjem del.

Sklep št. 3

Odbrači je barake, katere bodo po dograditvi samskega doma ostale kot pomožno naselje. V teh barakah je določiti prostor za kuhanje z električnimi kuhalniki in ga ognjevarno obdelati. V letnem času je v istih barakah izpopolniti zaščito sobnih peč. Skleniti je pogodbo s tov. Francem Skrablom za organizacijo požarne službe.

Sklep št. 4

Zaradi visokih stroškov organizacije prehrane naj se v novem samskem domu ne predvidi prostorov za prehrano, niti se ne bo odobrilo uporabo kuhalnikov.

Sklep št. 5

Sektor Cinkarna mora obvezno uvesti 100 odstotno delo v akordu in izplačati samo ugotovljeno višino osebnega dohodka. Vso skrb je posvetiti pravilnemu in točnemu obračunu.

Sektor naj do prihodnje seje poda pregled obračunanih in izvršenih ur in zaračunanega in porabljenega materiala.

Sklep št. 6

Nabavni oddelek naj urgira dobavo naročene varnostne obuče.

Sklep št. 7

Odobri se odprodaja odpadnega betonskega železa in žice iz sektorja Veležitar tov. Alojzu Hlebu.

Sklep št. 8

Tov. Dragu Hermanu je bila že odobrenau poraba mopeda za službene potrebe na sektorju Majšperk. Navedena odobritev mu velja tudi za sektor Murska Sobota.

Sklep št. 9

Prošnji tov. Antona Makovca za posojilo opažnega lesa se ne odobri, ker je imenovani še v poizkusnem roku pri podjetju. Tov. Drago Herman naj seznanil prosilca s ceno in pogoji posojila.

Zapisnikar:

Predsednik DS:

Vida Praprotnik

Jože Žalig

Overovatelja zapisnika:

Rudolf Lukner

Branko Vešligaj

DS Jesenice

SKLEPI

VI. redne seje delavskega sveta
GV Jesenice, z dne 11. 5. 1967

1. V verifikacijsko komisijo so izvoljeni:

- Jože Frjan,
- Franc Hočevar,
- Marko Sokolovič.

2. Sprejme se poročilo predsednika volilne komisije o izidu volitev v delavski svet »Gradis« z dne 20. aprila 1967.

3. Poročilo predsednika verifikacijske komisije se vzame na znanje.

4. DS vzame na znanje poročilo predsednika dosedanjega upravnega odbora.

5. Sprejme se sklep o razširitvi dosedanjega upravnega odbora.

6. Imenuje se komisija za preprečevanje elementarnih nezgod — odbor civilne zaščite:

- Ladislav Abruč — predsed. komisije — vodja odbora
- Franc Vovk — član — šef gradb. vodstva
- Vlado Šanca — član — predsednik DSE
- Stane Simeonov — član — stroj. ref.
- Alfonz Kočar — član — upravnik naselja

7. V upravnih odborih za mandatno dobo enega leta so izvoljeni:

Marko Sokolovič — član
 Viljem Zrim — član
 Ivan Koračin — član
 Jože Zalokar — član
 Franc Vovk — član
 Mirko Kamperle — član
 Stane Kramar — član
 Vinko Čebašek — član
 Ivan Habinc — član
 Jože Bertonec — namestnik
 Ljuba Tarman — namestnik
 Stjepan Hrg — namestnik
 Mladen Knežević — namestnik
 Franc Hočevar — namestnik
 Zarko Culibrk — namestnik
 Franc Janc — namestnik
 Stane Simeonov — namestnik

8 Sredstva, s katerimi razpolaga PE »Gradiš« Gradbeno vodstvo Jesenice v letu 1967 po zaključnem računu za leto 1966 v skupnem znesku 245.000 N din, se razporedijo za naslednje potrebe:

za dodelitev posojila članom kolektiva za individualno gradnjo stanovanjskih hiš	105.000,00
za nabavo opreme za delavsko naselje	100.000,00
za strokovne ekskurzije	10.000,00
za dotacijo sindikalni podružnici	10.000,00
za nabavo osnovnih sredstev	20.000,00
Skupaj	245.000,00

Sredstva namenjena za dodelitev posojil za individualno gradnjo se razdelijo:

	N din
1. Valentin Markež, VK električar	10.000,00
2. Jože Zupan, gradb. tehnik	6.000,00
3. Janez Čop, gradb. delovodja	10.000,00
4. Alfonz Kočar, upravnik naselja	5.000,00
5. Božo Čad, gradb. delovodja	15.000,00
6. Mari Kramar, tajnica PE	5.000,00
7. Alojz Plemelj, KV zidar	10.000,00
8. Janez Makovec, gradb. tehnik	6.000,00
9. Mejo Malkoč, PK betoner	5.000,00
10. Marica Ambrožič, likvidator	7.000,00
11. Jože Zalokar, vodja priprav. dela	6.000,00
12. Božo Lukač, tehn. pom. šefa	20.000,00
Skupaj	105.000,00

Prošnja za posojilo tov. Janeza Novaka, gradb. delovodja se zavrne.

9. Delavski svet zavzema glede elaborata o analitični oceni delovnih mest naslednje stališče:

A. Analitična ocena delovnih mest.

1. Pri obravnavi obširnega gradiva o AODM je delavski svet mnenja, da je snov dosti preobširna, oziroma je na razpolago premalo časa, da bi se lahko dokončno odločili za sistem ocenjevanja, oziroma nagrajevanja po AODM. Čeprav je članom delavskega sveta s strani komisije za AODM PE podrobno obrazložena vsebina AODM je še vedno dosti problematičnih bistvenih vprašanj zaradi katerih v tako kratkem času ni možno potrditi AODM. Že v tabeli 1, ki zajema 314 delovnih mest nastopa vrsta vprašanj, glede ocenjevanja in kriterijev v odnosu med posameznimi delovnimi mesti v proizvodnji in izven nje kot so: teža dela, smrad, hrup, nevarnost, terensko delo, odgovornost, HTV itd. Pri izvrednotenju teh kriterijev po posameznih delovnih mestih obstaja možnost raznih izmalitvenj.

Pred dokončno obravnavo AODM bo potrebno obširno seznaniti vse zainteresirane faktorje in člane kolektiva, da bodo lahko sodelovali v razpravah o tem vprašanju.

2. Vsekakor ni primerno, da bi v tem času prešli na sistem nagrajevanja po AODM. Če se bo večina odločila za AODM, potem bi bil primernejši čas za prehod na novi sistem v jeseni. Spremembe, ki nastajajo z uvedbo AODM bodo vnesle med člane kolektiva nezaželene razprave na delovnem mestu, kar bo slabo vplivalo na proizvodnjo. Razprave in negodovanje bi sprožil sistem kvalifikacij, ki se zahtevajo po AODM na posameznem delovnem mestu, čeprav vemo, da dosti članov kolektiva nima formalnih pogojev za kvalifikacije, ki jim je bila priznana na podlagi pokazanega uspeha na delu. Razumljivo je, da je za določeno delo, oziroma delovno mesto potrebna ustrezna formalna kvalifikacija, oziroma izobrazba, vendar ne moremo prevzeti obsotječega stanja. Za nadomestitev manjkajoče izobrazbe bo treba najti ustrezna merila in način dopolnilnega izobraževanja za mlajše kadre in to tudi časovno uskladiti v možnostmi.

Dosedanji sistem kadrovanja po izvršenem in pokazanem delu in ne po izobrazbi se je močno uveljavil tekom 20 let, zato ga je nemogoče momentalno menjati. Za to preorientacijo bo potrebno gotovo obdobje. Tudi zaradi izpadov v proizvodnji in visokih finančnih stroškov ne bo možno z dopolnilnim izobraževanjem naenkrat poslati na šolanje večje število zaposlenih. Za to dopolnilno izobraževanje bo potrebno pripraviti ustrezen plan v okviru podjetja. Pri bodočem kadrovanju pa naj se novi kadri

jemljejo z ustrezno izobrazbo. Obstojec strokovni kader pa bo potrebno istočasno z zahtevano izobrazbo obravnavati po strokovni izobrazbi dobljeni na delovnem mestu tekom let.

3. Sistem, ki ga zajema AODM bi bilo potrebno preko zdruzenj uskladiti z "semi gospodarskimi organizacijami v gradbenistvu". Ce bi bili kriteriji, ki jih zahtevamo za podobno delovno mesto neenotni, bi nastali kadrovski problemi ter fluktuacija (predvsem pri osnovnih poklicih, kot zidarji, tesarji in podobno). Vemo, da imamo okrog 70% zaposlenih iz juznih republik, katere po AODM ne bi mogli sprejeti na delo, oziroma ne bi sprejeli nase pogoje.

4. Smatramo, da se studij AODM lahko nadaljuje, vendar zmerno in previdno, da se ne bi pojavili problemi kot je to bil primer pri raznih podobnih akcijah po letu 1960. Tudi ni mogoce prvi problem v okviru podjetja AODM. DS prizna, da je potrebna na določenem delovnem mestu ustrezna izobrazba, vendar so obstojeci kadri reševali uspesno dosedanje naloge.

B. Terenski dodatek

Tudi predlog o spremembi obstojecega sistema terenskih dodatkov ni sprejemljiv.

— DS smatra, da ni umestno, da bi vključevali terenski dodatek v osnovno plačo (do 10 km), ker bi s tem povečali datatve in te dodatke pavšalizirali, čeprav so pogoji za posamezna delovna mesta v raznih pogojih različni

— tudi glede oddaljenosti na delo naj bi ostal dosedani način,

— glede samcev je tudi upoštevati, da jim povečujemo življenjske stroške s prehodom na ekonomske cene v naseljih in menzah. Povečane datatve, ki bi nastale s vključevanjem TD v OD bi bilo bolj koristno nameniti v te namene.

10 DS vzame na znanje prečitani Pravilnik podjetja o nagrajevanju strokovnega kadra in organizatorjev proizvodnje ter pooblašča upravo, da setavi interni Pravilnik o nagrajevanju strokovnega kadra in organizatorjev proizvodnje po delu poslovne enote »Gradis« Jesenice ter ga posreduje v pregled Komisiji podjetja za notranjo delitev. Ko bo komisija dala nanj svoje pripombe je istega ponovno predložiti DSE.

Takoj je izračunati kvoto ter jo posredovati centrali podjetja.

11. Z ozirom na nerentabilnost poslovanja v kantini se s junijem 1967 kantina v naselju »Gradis« Jesenice ukine.

12. Odobri se nabava 3 pisalnih miz.

13. Določi se cena nočnin v samskih domovih in barakah za delavce »Gradis« drugih poslovnih enot:

- v samskih domovih 2,00 N din
- v barakah 1,50 N din

14. Alfonzu Kočarju se odobri posojilo opažnih plošč za izvršitev plošče pri lastni stanovanjski hiši, vendar se prosilca uvrsti v vrstni red prosilcev tovrstnega materiala.

15. Enako se odobri posojilo opažnih plošč v izmeri 80 m² tov. Vinku Anderle, s tem da se ga prav tako uvrsti v vrstni red prosilcev.

16. Ivanu Koračinu se odobri posojilo 6 kosov fasadnih lestev in odproda 100 kg cementa.

17. Alfonz Kočar, upravnik naselja Gradis« Jesenice se imenuje za kontrolorja bolnikov za bolovanje do 30 dni za vse zaposlene, ki so doma ali v naselju »Gradis«.

18. Pritožba Ibrahima Kajdiča na izdano odločbo o izključitvi iz delovne organizacije se zavrne in ostane sklep sprejet na V. redni seji DSE z dne 28. III. 1967 v veljavi.

Predsednik DS PE
»Gradis« Jesenice:
Vlado Šauca

Overovatelj:
Ivan Habinc

DS Koper

IV. redne seje delavskega sveta »Gradis« PE Koper 23. 11. 1966

1. Muharem Fatkič, delavec NK, ki je fizično napadel Dragota Korena, KV železokrivca, je kaznovan z zadnjim javnim opominom pred izključitvijo ter takojšnjo premetitvijo iz železokrivnice na podno skladišče v Luki Koper.

2. Predstavniki naše enote v CDS, naj se pozanimajo na prvi seji, če bomo glede na naš uspeh v tričetrtletju 1967 smeli deliti osebni dohodek v višini 1-mesečne plače, kot predlaga DS enote.

3. Seje samoupravnih organov enote bo v bodoče pripravila 3-članska komisija: Ivan Zore, Drago Bilas in Anton Franderajh. Material morajo dobiti pravočasno vsi člani samoupravnih organov.

4. Predstavniki naše enote v CDS naj izposlujejo na prvi seji našega najvišjega samoupravnega organa, da da svoj pristanek za začetek gradnje prepotrebne samskega doma, za katerega ima enota že vse pripravljeno: lokacijo, načrte, kredit itd.

5. Z novim letom 1967 mora biti uveden nov razumljivejši izplačilni list, ki bo na jasn, razumljiv način prikazal razčlenjene prejemke in odtegljaje delavca v obračunskem mesecu.

6. Obdaritev letošnjih 20, 15 in 10-letnikov v enoti bomo izvršili 24. 11. 1966 ob 17. uri v mali dvorani Hotela »Triglav« v Kopru. Jubilate je treba pismeno povabiti. Slovesnosti, ki bo združena z zakusko, naj se udeležijo tudi zastopniki DS, UO in sind. podružnice enote.

a) Obdaritev letošnjih 50-letnikov in upokojujencev bomo izvršili na letošnjem običnem zboru sindikalne podružnice enote, ki bo predvidoma v decembru. Darila za navedene bo določil DS na prihodnji seji.

7. Ker dogovor za nastanitev naših delavcev v samskem domu »Stavbenika« ni uspel predvsem zaradi visokih cen, bomo čimbolj forsirali začetek gradnje našega samskega doma.

8. Sinanu Hadžiču, ki prosi za povračilo prevoznih stroškov za svoje dvokolo, katerega uporablja za kurirske posle enote, se odobri. Stroške mu bomo povečali v smislu pravilnika o potnih stroških od meseca decembra 1966 dalje.

9. Če bo na triciklu defekt v slabem vremenu bo malico vozil šofer Dragan Karel, dokler ne bo nabavljeno novo prevozno sredstvo.

Koper, 24. 11. 1966.

Predsednik DS:
Ivan Zore

DS Koper

SKLEPI

VII. redne seje DS »Gradis« Koper
21. februarja 1967

1. DS potrdi predlog tehničnega vodstva, da se za povečanje kapacitete kamnoloma Črni Kal nabavi čeljustni drobilce, da bomo v stanju zadovoljiti lastne potrebe in potrebe ljubljanskega gradbišča v Kopru kakor udi Železniško transportnega podjetja iz Ljubljane, ki nam bo nudilo kot avans 40 milijonov starih dinarjev kot naš največji prevzemnik drobljenca iz tega kamnoloma.

2. DS potrdi predlog komunalnega zavoda za socialno zavarovanje v Kopru, za udeležbo zavarovancev pri posameznih zdravstvenih storitvah, razen v I. delu točka 5)

in 6), v kateri so navedene fizioterapevtske storitve in zdravljenje v bolnici, ker smatramo, da so te zdravstvene storitve nujne, ker jih na podlagi izvidov predpiše zdravnik.

Enako naj bi bili oproščeni deleža za vse zdravstvene soritve invalidski in starostni upokojujenci, ker ti brez dvoma večkrat nujno potrebujejo zdravniško pomoč in zaradi nizkih prejemkov deleža niso zmožni. Oproščeni deleža za vse zdravstvene storitve naj bi bili tudi vsi prejemki priznavalnin in raznih podpor, ker so iste minimalne.

3. DS je z glasovanjem 11 proti 2 glasovno odločil, da naj bo v bodoče porodniški dopust 105 dni, kakor glasi spremenjeni zakon o zdravstvenem zavarovanju SFRJ.

4. DS se strinja s predlogom za spremembo pravilnika o višini nadomestil za časčasne delovne nezmožnosti zaradi boleznih, kakor ga je predložila centrala.

5. Račun za predavanje DU Koper, katerega se je udeležil tudi zastopnik naše enote poravnamo.

6. Ker nam močno primanjkuje kvalificiranih tesarjev, enota takoj na novo pošlje do 8 kvalificiranih tesarjev.

7. Na sindikalnem običnem zboru, ki bo meseca marca, bodo v smislu pravilnika za dodeljevanje spominskih daril v podjetju obdarovani naslednji člani kolektiva:

50-letniki:

1) Kristina Horvat, komerc. šef enote, roj. 29. VI. 1916, pri podjetju od 1. II. 1961. Vrednost darila 15—20 tisoč starih din.

Upokojujenci v letu 1966:

1) Karel Maržič, delavec PK, upokojen 6. IX. 1966, pri podjetju od 11. VII. 1965. Vrednost darila ca. 35 tisoč starih dinarjev.

2) Andrej Jakac, zidar KV-I, upokojen 15. X. 1966, pri podjetju od 19. VIII. 1954. Vrednost darila ca. 40 tisoč starih dinarjev.

3) Avgust Gregorič, delavec PK, upokojen 30. XI. 1966, pri podjetju od 16. XI. 1954. Vrednost darila ca. 35 tisoč starih dinarjev.

4) Jože Radovec, zidar KV-I, upokojen 30. XI. 1966, pri podjetju od 30. I. 1959. Vrednost darila ca. 40 tisoč starih dinarjev.

5) Marjan Gregorič, zidar VK-II, upokojen 20. XII. 1966, pri podjetju od 15. V. 1956. Vrednost darila ca. 40 tisoč starih dinarjev.

8. Overovatelja tega zapisnika sta namesto odsotnih tov. Hajdinjaka in Kočiša tov. Ivan Purgar in Drago Vidovič.

9. DS potrdi komisijo za analitično oceno delovnih mest v sestavi: Drago Bilas, grad-

beni tehnik, Humbert Slabe, elekričar in Ivan Purgar, zidar.

10. DS sklene, da morata na vsaki seji DS in UO enote obvezno podati poročilo iz centralnih sej DS in UO naša zastopnika tov. Jože Ferfolja in Anton Franderajh Anton, sklepi samoupravnih organov enote in podjetja objavljeni na vseh oglasnih deskah.

Koper, 21. februarja 1967.

Predsednik DS:
Ivan Zore

DS KO Ljubljana

SKLEPI

XVIII. redne seje delavskega sveta
kovinskih obratov Ljubljana od 30. 5. 1967

1. Sprejme se na znanje analiza 4 mesečnega poslovanja obrata. Povečati je potrebno odgovornost vseh delavcev za zmanjšanje poslovnih stroškov. Nenehno je treba skrbeti za smotnejšo in funkcionalnejšo organizacijo dela po delavnicah. Za večja dela se morajo opravljati pokalkulacije.

2. V celoti se sprejme gospodarski plan podjetja.

3. Izdelati se mora predlog delitvenih razmerij po obračunskih enotah do prihodnjega zasedanja upravnega odbora.

4. V celoti se odobri predlog stanovanjske komisije in sicer: Od podjetja Standard se odkupi 9 parcel za gradnjo vrstnih hiš v okviru zadruge. Na teh parcelah se odobri gradnja sledečim delavcem: Alojzu Krznarju, Alojzu Butini, Jožetu Karunu, Alojzu Toplerju, Francu Plescu, Niku Grofeniku, Alojzu Zobcu, Karlu Boršiču in Valentinu Mataju.

Navedenim se odobri posojilo v višini 20.000,00 N din pod pogojem, da morajo biti stanovanja vseljiva v enem letu po dograditvi 3 faze.

Odobri se posojilo za gradnjo individualnih hiš naslednjim:

	N din
Janez Belec	7.500,00
Franc Pevec	12.000,00
France Rode	7.500,00
Anton Bradač	7.000,00
Ladislav Povž	8.000,00
Silva Kobal	7.000,00
Vinko Močnik	7.000,00
Ivan Kočevar	7.000,00

Vsa posojila za zadržno gradnjo in individualno gradnjo se deponirajo KB Maribor.

Ostalim prosilcem ni bilo odobreno posojilo, ker ne izpolnjujejo pogojev iz pravilnika o dajanju posojil za individualno gradnjo članov Gradisa.

5. Vzame se na znanje poročilo predsednika komisije za AODM.

6. Upravnemu odboru podjetja se predlaga, da odobri uporabo privatnega avtomobila v službene namene Vinku Cotiču in Francu Rodetu največ do 600 km mesečno.

7. Za gradbišče Papirnica Vevče se poveča terenski dodatek za 40 %.

8. Odobri se 10 dni izrednega neplačanega in 3 dni izrednega plačanega dopusta Alojzu Toplerju.

9. Zavrne se prošnja III d razreda elektro kovinske šole za denarno pomoč.

10. Zavrne se dopis STVD Partizan-Rudar Velenje za objavo reklamnih panojev ob prireditvi Evropa pleše 67.

11. Odobri se nakup spominskega darila ob 50-letnici rojstva Rudiju Cotiču v višini 200,00 N din.

Ljubljana, dne 2. VI. 1967.

Predsednik:
Alfred Brank

DS OGP Ljubljana

SKLEPI

X. redne seje delavskega sveta »Gradisa«
Obrata gradbenih polizdelkov, ki je bila dne
2. VI. 1967 ob 7. uri v obratu

1. Delavski svet potrdi predlog komisije za kršitev delovne dolžnosti o izključitvi tov. Stojana Vukajloviča, Tov. Vukajlovič se izključi z dnem, ko se mu izroči odločba.

2. Člani DS obrata naj vplivajo na svojo delovno okolico in tako pomagajo izvrševati plan obrata.

3. Za slabe proizvode naj materialno odgovarja tisti, ki je zakrivil, da je slab proizvod nastal.

4. Kontrola gotovih proizvodov naj se postri. Sama služba kontrole naj se tudi zaostri.

5. Vsi člani kolektiva bodo v tem letu delali izpit iz higiensko tehničnih predpisov. Kdor izpita ne bo opravil, ne bo smel več opravljati svojega dela, ampak se ga bo

premestilo na delovno mesto nižje kvalifikacije.

6. Stanovanjska komisija je potrdila in priporočila prošnjo tov. Jenda Stovička, za posojilo 25.000 N din. Delavski svet obrata priporočilo potrdi in pošlje v nadaljnjo rešitev CDS.

7. Vse zahteve v zvezi akorda naj se naslovi na komisijo za akorde.

Za izvedbo proslave dneva OGP se zadolži upravni odbor sindikalne podružnice.

Overovatelja:

Jernej Fortuna
Ivan Prah

Predsednik DS OGP:
Jenda Stoviček

DS Uprave domov

SKLEPI

X. redne seje delavskega sveta enote Uprave delavskih domov in naselja Gradis« Centrala Ljubljana, katera je bila v torek dne 13. VI. 1967 v Ljubljani, Mislejeva ulica 3

1. Sklepi zadnje seje sveta so izvršeni.
2. Sprejme se na znanje in potrdi delo upravnega odbora enote v času od zadnje seje sveta.
3. Sprejme se na znanje in potrdi delo komisij delavskega sveta.
4. Sprejme se na znanje in potrdi obračun storitev delavskih domov in naselij v času od 1. I. do 30. IV. 1967.
5. Glede rezervacij ležišč v samskih domovih in naseljih od strani enot »Gradisa« se sprejme sklep, da je potrebno vsako rezervacijo plačati. Detajlno naj o tem razpravi upravni odbor enote.

Predsednik delav. sveta:
Maks Mlakar

UO podjetja

SKLEPI

II. seje upravnega odbora podjetja, ki je bila dne 7. junija 1967 v Ljubljani

1. Po obravnavi predloga gospodarskega načrta podjetja za leto 1967 sklene upravni

odbor predlagati delavskemu svetu podjetja, da sprejme:

- a) Plan vrednosti proizvodnje za leto 1967.
- b) Plan ur za leto 1967.
- c) Plan obračunskih enot v tujini za leto 1967.

d) Planske pokazatelje v zvezi s planirano proizvodnjo, predvidenim dohodkom in njegovo delitvijo, nadalje predlaga, da sprejme delavski svet predračun stroškov režije podjetja in plan osnov in prispevka za kritje režijskih stroškov podjetja, ki bazira na osnovi.

opravljenih učinkovitih ur in vrednosti amortizacije (na vsako učinkovito uro 1 N din in na vsak dinar amortizacije 0,20 din).

2. Upravni odbor sklene predlagati delavskemu svetu, da sprejme plan skupnih potreb za sklade za leto 1967, kakor je predložen.

3. Na osnovi planirane proizvodnje naj sprejme delavski svet podjetja merila za delitev dohodka posameznih enot v letu 1967 na podlagi delitvenega razmerja, ki znaša za gradbene poslovne enote (90 : 10 (90 odstotkov za osebne dohodke in 10% za sklade), za obrate 85 : 15 in za Biro za projektiranje 80 : 20. Istočasno se predlaga, da delavski svet sprejme navodilo o izračunu delitve dohodka na osebne dohodke, za sklade enot in za skupne sklade podjetja na podlagi delitvenega razmerja in z uporabo predložene krivulje.

4. Odobri se izplačilo odškodnine zaradi poškodbe pri delu na osnovi pravilnika podjetja tov. Antonu Plestenjaku, cirkularistu v LIO Škofja Loka v znesku 4.000 N din in tov. Miju Lesjaku, ključavničarju pri KO Maribor v znesku 500 N din.

5. Na osnovi pravilnika o uporabi privatnih osebnih vozil v službene namene se odobri uporaba osebnega avtomobila za službene namene naslednjim tovarišem:

- tov. Alojzu Lovšinu do največ 400 km na mesec
- tov. Jendi Stovičku do največ 600 km na mesec
- tov. Vinku Cotiču do največ 600 km na mesec
- tov. Francu Rodetu do največ 600 km na mesec
- tov. Alojzu Gregoriču do največ 800 km na mesec.

Poveča se že odobrena kilometrina za tov. Bernarda Smrajca od 100 na 300 km na mesec, tov. Bernardu Gabrijelčiču od 800 na 1200 km na mesec.

6. Zavrne se vloga delavcev, ki so bili na gradbiščih v Zahodni Nemčiji, glede zahteve za izplačilo ostanka dohodka, doseženega pri delih v Nemčiji. Na osnovi pravilnika o osebnih prejemkih delavcev, poslanih na delo v Nemčijo, zahteva ni upravičena, ker so bili v celoti izplačani doseženi osebni dohodki.

Predsednik UOP:
Ing. Borut Maister

UO Maribor

SKLEPI

sprejeti na I. redni seji UO »Gradis«
GV Maribor, ki je bila v petek
dne 26. 5. 1967 ob 8 uri v prostorih GV

1. Za predsednika UO je bil izbran tov. Franc Stuhec, gradbeni delovodja, za namestnika predsednika pa tov. Stefan Gjekrek, VK zidar.

2. Poročilo o problematiki GV, ki ga je podal šef inženir, se vzame na znanje. Iz poročila je bilo ugotoviti, da bo potrebno vložiti obilo truda, če bomo hoteli v ostrem konkurenčnem boju uspeti na tržišču.

3. Finančno poročilo za mesec april, ki ga je podal šef komerciale, se vzame na znanje s priporočilom, da se podvzame še nadalje vse mere za čim ekonomičnejše poslovanje na vseh gradbiščih kakor tudi na GV.

4. Ker ni mogoče pravočasno posredovati centrali podjetja situacij, sklene UO, da vodstvo enote ukrene vse potrebno, da sektorski vodje oddajo situacije likvidaturi GV najkasneje do 20. v mesecu.

Proti vsem tistim, ki ne bodo do čoločnega roka predložili situacij, naj se pri ocenjevanju organizatorjev proizvodnje odbijajo točke po kriteriju »osebne ocenitve«.

5. Po poročilu, ki ga je podala stanovanjska komisija v zvezi prošnj za posojila za individualno stanovanjsko gradnjo, sprejme UO sklep, s katerim predlaga DS GV, da odobri posojilo spodaj navedenim delavcem in to v višini, kot sledi:

	N din
1. Janez Korpar	10.000,00
2. Franc Mekiš	15.000,00
3. Janez Habjanič	13.000,00

(v tem znesku je upoštevan znesek, ki mu je bil odobren v letu 1966, ki ga pa doslej ni koristil)

4. Avgust Fekonja	20.000,00
5. Adolf Polak	15.000,00
6. Marija Unger	7.500,00
7. Albert Steineker	5.000,00
8. Franc Marko	5.000,00
9. Jakob Gajšt	15.000,00
10. Anton Prelog	7.500,00
11. Ivan Otič	5.000,00
Skupaj	118.000,00

Omenjeno vsoto je prenesti v Kreditno banko Maribor, pri kateri lahko posamezni prosilci zaprosijo še za enak znesek dolgoročnega posojila za dobo 20 let z 2% obrestno mero.

6. Predložen osnutek pravilnika o organizatorjih proizvodnje se vzame na znanje s predlogom, da se pri izračunu finančnega uspeha vzame kot osnova za izračun — izračun po ekonomskih enotah, medtem ko se v celoti potrdijo kriteriji osebne ocenitve.

7. Po podanem poročilu o analitski oceni delovnih mest, se je na osnovi širše diskusije sprejel sklep, da se analitska ocena delovnih mest poenostavi tako, da bo razumljiva slehernemu članu delovnega kolektiva.

Prav tako smatra UO, da je predlog za ločitveni dodatek prekomplecirani in ni v skladu s težnjami delovnega kolektiva.

8. Po obravnavi gospodarskega načrta za leto 1967, ki znaša za naše GV ca. 3,2 milijarde S din in na podlagi meril za delitev dohodka v letu 1967, je UO sprejel sklep, da predlaga DS GV, da se predlagani gospodarski načrt sprejme s priporočilom, da se zmanjšajo skupni stroški režije gradbenih vodstev oz. PE kakor tudi stroški režije centrale. Zmanjšali naj bi se tudi stroški skupne porabe podjetja.

UO nadalje predlaga, da se iz ustvarjenega čistega dohodka, ki ga ustvarijo delavci, zaposleni v tujini, izloči del sredstev za kritje stroškov, ki bi jih imele enote z delavci, ki prihajajo iz tujine v matične delovne enote in ne morejo v določenih pogojih dobiti takoj v enoti zaposlitve, kar velja posebno za čas, ko ni gradbena sezona.

9. Prošnji Pokrajinskega muzeja Pomurje, kakor tudi društva gojiteljev sobnih rastlin iz Maribora, ki prosita za finančno pomoč, se odklonita, ker GV ne razpolaga s finančnimi sredstvi v te namene.

10. Prošnji GŠC za reklamni oglas v Izvestju šole, se odobri s predlogom, da DS GV odobri v ta namen sredstva v višini 300,00 N din.

11. Prošnji tov. Ivana Šoštariča, ki prosi za 16 dni izrednega dopusta se odobri pod pogojem, da sam plača vse stroške odnosno prispevke, ki so povezani s koriščenjem brezplačnega dopusta.

12. Vlogo, ki jo je naslovila na UO GV občina Maribor v zvezi subvencioniranja stroškov za letovanje otrok naših delavcev, se preda v dokončno odločitev DS.

13. Ker ni mogoče več z dvokolesom obvladovati kurirskih poslov na območju Maribora in bližnje okolice, se predlaga DS, da odobri nakup mopeda.

14. Ker je potrebno najkasneje do 15. junija izvesti določena dela na Kolektorju, ki so vezana na zaporo prometno važne ceste, se sklone, da se na tem sektorju odobri delo v podaljšanem delovnem času, odnosno delo v dveh izmenah.

Maribor, 31. 5. 1967.

Predsednik UO:
Franc Štuhec I. r.

UO Škofja Loka

SKLEPI

II. redne seje UO Škofja Loka, ki je bila dne 18. 5. 1967

Dnevni red:

1. Potrditev prošenj za posojilo individualne gradnje;
2. Priprava pravilnika za stimulatívno nagrajevanje v obratu;
3. Razno.

Ad. 1

Predlaga se v potrditev predlog komisije za odobranje posojil za individualno stanovanjsko gradnjo, katerega se bo nato dostavilo centralni komisiji v nadaljnjo razpravo.

S tem v zvezi poda tov. Ilovar v vednost obveznosti za pokrivanje iz sredstev sklada skupne porabe, s katerim razpolaga LIO za leto 1967.

N din

Skupne obveznosti znašajo 181.796

Skupna razpoložljiva sredstva z upoštevanjem obračunanega in pla-

čanega stanov. prispevka iz leta 1966 s katerim razpolaga PE pa znaša 106.322

Manjko na skladu skupne porabe 75.468

Z upoštevanjem odobrenih posojil za stanovanjske gradnje individualnim proslcem v skupnem znesku 35.000 N din se manjko na skladu skupne porabe poveča na 110.468 N din.

Predlog, da se tov. Francu Muru znesek zmanjša na 1000 N din je bil soglasno sprejet.

Tako prenovljen predlog se predloži v nadaljnjo razpravo centralni komisiji z obrazložitvijo in vso dokumentacijo.

Prošnjo za odobritev kredita je naknadno vložil tudi tov. Stane Kalan.

Prošnji se ne ugoti zaradi oddaljenosti njenega stalnega bivališča do mesta zaposlitve in zaradi omejitve sredstev.

Ad. 2

Tov. Florjančič predlaga, da se čimprej pripravi predlog pravilnika za stimulatívno nagrajevanje v obratu. Zato se zadoži komisijo za sestavo pravilnika o nagrajevanju organizatorjev proizvodnje v obratu, da sestavi predlog pravilnika. Pravilnik naj bi bil prilagojen za obrat tako kot pravilnik za nagrajevanje organizatorjev proizvodnje v obratu.

Ad. 3

a) Na I. redni seji UOO je bil sprejet sklep, da naj organi upravljanja v obratu čimprej razpravljamo o AODM in svoje pripombe in predloge dostavimo predsedniku komisije za AODM do 13. maja.

O tem pa je razpravljala samo sindikalna podružnica obrata in strokovne službe in podala tudi nekatere predloge za spremembo.

b) Sestavljen je spisek vseh upravičencev do ločitvenega dodatka. Skupni znesek za ločitveni dodatek na mesec znaša 370 N din, upravičencev pa je 5.

Dodatek naj se prične izplačevati od 16. 4. 1967 dalje.

c) Podan je bil predlog, da se terenski dodatek zunanjim delavcem, ki so zaposleni pri montaži mizarskih del (Opatija, Ptuj), dvigne za 20 % kot to predvideva pravilnik o terenskem dodatku.

Člani UO so mnenja, da naj bi take primere sproti reševal šef obrata, UO pa potem na naslednji seji potrdil.

d) Ogr. podjetja »Varnost« Ljubljana — izpostava Skofja Loka, je prispela prošnja za dvig cene uslug za čuvajsko vratarsko službo v našem obratu.

Vlogi se ne ugoti iz razloga, ker so tudi pri nas že 3 leta cene materiala nespremenjene. Na prošnjo naj odgovori pismeno tov. Ilovar.

e) Od centrale podjetja je prispela v odstop LIO Skofja Loka prošnja tov. Mojce Poljanec za dodelitev stanovanja.

Prošnja se odstopi komisiji za dodelitev stanovanj.

S K L E P I

VIII. redne seje UO obrata, ki je bila dne 11. 1. 1967 v pisarni tov. Ilovarja

Ad. 2.)

Tov. Kalan naj teze pravilnika o delitvi dohodka dobro preštudira in pripravi primeren predlog za DSO.

V zvezi s tem pa se je potrebno posvetovati še z ostalimi obrati na ljubljanskem področju.

Ad. 3.)

Sprejet je bil sklep, da se pripombe k osnutku pravilnika o varstvu pri delu podajo v obliki vprašanj na katera naj bi avtor predloga osnutka poizkusil podati odgovore in te vnesti v osnutek v kolikor so vprašanja tehtna in v skladu s splošnimi akti o varstvu pri delu.

Vprašanja po členih so bila postavljena kot sledi:

1. Člen 2. Kdaj in s kakšno strokovno in dopolnilno izobrazbo je delavec usposobljen za uporabo predpisanih varstvenih ukrepov?

2. Člen 16. Zakaj bi moral izvajalec dela za zunanje naročnike odgovarjati za izvedbo izdelkov v skladu z HTV predpisi, če je ta izdelek naročil s projektom.

3. Člen 20. Prvi stavek bi se moral z ustavitvijo nikalnice »ne« glasiti: »Oseba, ki neposredno vodi dela in sama fizično ne dela je...« Ali je v analitski oceni delovnih mest točno določeno katera je tista oseba, ki neposredno vodi?

4. Člen 21. Kdo je dolžan pozvati odgovorno osebo in kdo je odgovoren, če se pregled ne izvrši?

5. Člen 37. Kakšna je sorazmernost odgovornosti po položaju in kakšna je v primerih kadar je več oseb odgovornih za isto skrb.

6. Člen 49. S kakšno šolsko in dopolnilno izobrazbo oziroma s poznanjem kakšne literature je lahko oseba skupinovodja.

7. Člen 50. Kdo prevzema odgovornost po tem členu, če PE nima strojnega referenta, kar je primer PE LIO Skofja Loka.

8. Člen 74. Nujno bi bilo določiti roke do kdaj naj se izvede varnostna vzgoja in s kakšnim dokumentom bo delavec dokazal svojo usposobljenost.

9. Člen 93. Služba varstva naj izdela tudi predlog za nabavo varovalnih sredstev.

10. Člen 131. Kdaj in s kakšno izobrazbo mora oseba na delu poznati varnost pri delu.

Poleg pripomb na posamezne člene osnutka pravilnika so člani UO mnenja:

1. Pravilnik bi moral vsebovati v določenem členu kakšno literaturo so dolžne poznati osebe na določenih delovnih mestih oziroma v kakšnih periodah se preverja znanje iz predpisov HTV.

2. Kakšno razdobje se smatra za odsotnost iz dela oziroma kdaj je potrebno pismeno pooblastiti osebo za skrb HTV v odsotnosti.

3. Ali je splošno mogoče sprejeti pravilnik, ki predvideva določeno poznavanje HTV predpisov za posamezna delovna mesta in isto še ni izvedeno oziroma preverjeno.

4. Kolikšna je odgovornost na posameznih delovnih mestih.

Ad. 4.)

Predlog ocenitve vodilnega in administrativnega kadra se potrdi, s tem da se tov. Čremožniku ocena popravi od 16 na 18 odstotka. V bodoče naj se za ocenjevanje vzame več časa, tisti ki pa je dolžan ocene pripraviti, naj pripravijo tudi točne ocene po posameznih kriterijih.

Ad. 5.)

a) Na žagi naj se uvede tretja izmena.

b) Izvede naj se anketa za vse člane obrata. Zajemala naj bi vprašanja, ki bi obravnavala njihovo delovno področje.

Odgovori na vprašanja se oddajo nepodpisani.

c) Na iniciativo steklarjev naj se čimprej dobijo dela za steklarsko delavnico, ker je sedaj na zalogi mnogo stekla.

d) Termogen iz tesarske delavnice naj se prestavi v strojno delavnico.

e) Na UO obrata se v bodoče vabijo šef obrata, komercialni šef in tehnični pomočnik.

Ad. 6.)

Glede neporavnane računa za vaječbe se pregleda, kaj je bilo v zvezi s tem že sklenjeno. Tov. Kalan naj pripravi tozadevne podatke za delavski svet obrata.

Overovatelja:

Maks Bogataj Predsednik UO obrata:

Jože Čremožnik Franc Ing Cegnar

UO GV Celje

UO CELJE

IV. redne seje UO gradbenega vodstva Celje, z dne 30. 12. 1966

1. Sklepi prejšnje seje so izvršeni, oziroma so v izvrševanju.

2. Vzame se na znanje poročilo šefa PE tov. Alberta Praprotnika o angažiranosti naše edinice za leto 1967.

— Za I. polovico leta 1967 so dela zagarantirana, vprašanje je le še II. polovica leta.

— Za gradnjo na Otoku III v Celju je v najkrajšem času pripraviti projekte, ki bodo ugodni po ceni in izvedbi.

3. UO potrdi prošnjo na UO podjetja za 94.000,00 ND posojila iz rezerve za osebne dohodke iz leta 1965, da bi iz teh sredstev razdelili 50 odstotkov mes. OD.

— Kriteriji za razdelitev dohodka:

a) Upoštevalo se vsi člani kolektiva, ki so na delovnem mestu na dan 30. 12. 1966, in niso v postopku za odpoved.

b) Delitev se izvrši na osnovi izvršenih učinkovitih ur v letu 1966.

4. Potrdijo se neplačani dopusti za osebne potrebe delavcev po priloženem seznamu. Neplačani dopusti se ne odobrijo tesarjem zaradi nujnih tesarskih del.

5. Potrdi se obdaritev 50-letnikov in upokoencev za novo leto.

6. Tov. Francu Firšnariču se odobri vračilo stroškov za kolo — po pravilniku.

7. Tov. Marjanu Kopusarju se prošnja za dodelitev prostora v garaži odobri.

8. Potrdi se objava novoletne čestitke v časopisu »Lepo mesto« za ceno 10,00 N din.

— Za razne čestitke in oglase v lokalnih časopisih se napravi predračun oz. plan za leto 1967. Za oglase in čestitke v republiških časopisih, pa se predlaga, da bi jih objavljala centrala za celotno podjetje.

9. Na sektorjih Otok III in Bolnici Celje se zbere odpadno betonsko železo in odproda interesentom.

10. UO edinice v celoti sprejme razporeditev delovnega časa pri 45-urnem delovnem tednu za čas od 16. 1. 1967 do 15. 1. 1968 z vnaprej določenimi prostimi sobotami.

Razporeditev delovnega časa je poslati vsem sektorjem.

11. V začetku leta 1967 se organizira požarno-varnostna služba v delavskem naselju Celje.

Za to službo se zadolži skupina članov kolektiva, kateri bi po možnosti imeli že nekaj prakse na tem področju.

Z njimi se napravi pogodba in odobri pavšalni znesek.

Zapisnikar:
Ela Zdovc l. r.

Predsednik UO:
Janko Safarič l. r.

Overovatelja:
Ivanka Pogačnik l. r.
Ivan Kukovič l. r.

UO PE Jesenice

SKLEPI

V. redne seje upravnega odbora PE »Gradisa« Gradbeno vodstvo Jesenice z dne 7. 2. 1967

SKLEPI

1. Sklepi IV. redne seje UO so v celoti realizirani.

2. Potrdi se poročilo tov. šefa o izvršitvi gospodarskega letnega plana, finančnem obračunu letne bilance, angažiranosti, tekočih delih ter lastnih investicijah.

3. V stolpnici S1 Jesenice se odkupi 1—2 stanovanja z delno samoudeležbo prosilca in podjetja, posojilom banke, udeležbe sklada stanovanjskega bloka DOM/1.

4. Za uspešno delo v tekočem letu je do-seči:

— za pravilen odnos do dela in stremeljnje za uspešno delo,

- pravilen odnos do imovine,
- pravilen odnos do materiala,
- pravilen odnos do orodja,
- poostritev discipline,
- zmanjšanje boleznin,
- zmanjšanje bolovanja glede nesreč pri delu.

5. Ob manjših nezgodah je nuditi prvo pomoč delavcem in po potrebi nabaviti palčnike. Delovodja naj apelira na delavca v takem primeru, naj ostane na delu. Nudi naj mu lažje delo, če je to potrebno.

6. Še nadalje se organizira tečaj z polaganjem izpitov za pridobitev PK.

Enoletnih šol za pridobitev KV naj se več ne organizira, ker je nemogoča pridobitev praktičnega znanja za KV v enem letu. Za pridobitev KV je potrebno 3 leta praktičnega dela.

7. V tesarskem obratu je vse nepravilnosti odpraviti, za kar je odgovorna strokovna komisija in vodja tesarskega obrata.

8. UO vzame na znanje poročilo o bolezninah in nesrečah pri delu v sorazmerju z drugimi poslovnimi enotami, oziroma v centralnem razmerju.

9. Prav tako se vzame na znanje poročilo o podanih odpovedih s strani delavcev v času od 1. 11. 1966 do 1. 2. 1967 is.:

- 1 gradbeni tehnik,
- 1 KV tesar,
- 10 NK delavcev,

večina delavcev pa odide momentano iz podjetja in brez odpovedi.

10. Prošnji Stjepana Kataleniča in Kasima Hodjiča za izplačilo nadomestila za K-15 za leto 1966 se zavrneta iz razloga, ker sta imenovana delovno razmerje prekinila s podjetjem še pred sprejetjem Pravilnika o uporabi sredstev sklada skupne porabe, namenjenih za organiziranje in izkoriščanje očiroma - dopusta članov delovne skupnosti podjetja Gradis, ki je bil sprejet na seji DS podjetja dne 28. 4. 1966 ter je njegova veljavnost od takrat naprej.

11. Upravni odbor priporoča prošnjo Ladislava Abruča, gradb. tehnika upravnemu odboru podjetja v ugodno rešitev za povrnitev stroškov 300-400 km mesečno, z ozirom na to, ker je odgovoren za obrtniška dela na posameznih sektorjih.

12. Borivoju Jovanovič VK III. zidarju se prizna dodatek na stalnost.

13. Prošnji Petra Gorenjca in Antona Sokoloviča se odstopita v rešitev stanovanjski komisiji.

14. Imenuje se komisija za analitsko oceno delovnih mest in sicer:

- Ljuba Tarman - predsednik
- Božo Lukač - član
- Maks Tušek - član

15. Ponudba podjetja Kompas Ljubljana na ogled razstave gradbenih strojev »Bauma« v Münchnu se vzame na znanje.

16. Turističnemu društvu Dovje-Mojstrana se dodeli delna materialna pomoč za zgraditev smučarske vlečnice.

17. Klubu jeseniških študentov Ljubljana se finančne pomoči za prireditve brucovnja ne dodeli.

18. UO pooblašča upravo, da skupno s centralo podjetja prouči in ugotovi višino zneska, ki se pridobi z 1% prispevkom od psebnega dohodka, ki ga plačuje za šolstvo Sele nato se lahko reši vloga Skupščine občine Jesenice o združevanju sredstev za investicije, predvsem osnovnega šolstva, in eventualno sklene pogodba

19. UO vzame na znanje predlog Komunalnega zavoda za socialno zavarovanje Kranj glede uvedbe prispevka zavarovancev

Predsednik UO PE Jesenice:
Viljem Zrim

UO GV Ljubljana

SKLEPI

I. redne seje upravnega odbora gradbenega vodstva Ljubljana z dne 30. 5. 1967

1. Za predsednika upravnega odbora gradbenega vodstva se izvoli tov. Janez Kuštrin, vgt.

2. Ugotovi se, da so bili sklepi zadnje seje izvršeni.

3. Sprejme se na znanje poročilo o planu podjetja za 1. 1967 o izpolnjevanju letnega plana gr. vodstva, o obračunu proizvodnje per 15. 4. 1967 ter poročilo o angažiranosti gr. vodstva v 1. 1967.

4. Za delavce, ki bodo zaposleni na gradbišču Termocentrale v Plominu se bo do nadaljnjega izplačeval terenski dodatek v tejle višini:

NK in PK delavci	132 S din na uro
KV delavci	168 S din na uro
VK delavci	204 S din na uro
teh. osebje in delovodje	228 S din na uro

Dokončno bo odločal upravni odbor o višini terenskega dodatka, ko bo znana cena hrane na gradbišču v Plominu.

5. Prošnja Huseina Selimoviča za dodelitev stanovanja se odstopi v obravnavo del. svetu gr. vodstva.

6. Prošnji Nijaza Hodžiča v zvezi z premeštitvijo na gradbišče v Plomin se ne ugoti.

Ljubljana 31. 5. 1967.

Predsednik UO gradb.
vodstva Ljubljana:
Janez Kuštrin

UO PE Ravne

SKLEPI

Izredne seje UO PE z dne 27. januarja 1967

1. V komisijo za analitično oceno delovnih mest izvoljeni:

- Marjan Berčič - predsednik
- Feliks Kvar - član
- Ludvik Rudolf - član

Predsednik UO PE:
Karel Ficko