

III
B 21
GEOGR. OBZORNIK
/1957 1



UNIVERZA V LJUBLJANI - FF

COBISS S

TRANSKI OBZORNIK

Leto IV.

Številka 1

*Ljubljana
1957*



VSEBINA

	Stran
Dr. Vladimir Kokole, Novomeška kotlina in njeno obrobje (z 2 zemljevidoma)	1
Mara Radinja, Aluminijev kombinat v Črni gori (s 3 skicami)	6
Tatjana Kraut-Šifrer, O gospodarskem položaju Indonezije (z 1 diagramom)	8
Vera Marchisetti, Pakistanska vas (z 1 sliko)	11
D. R., Izkoriščanje sončne energije (s 4 slikami)	12
Zemljepisno imenoslovje in izrazje:	
France Planina, O izvoru nekaterih pokrajinskih imen v Avstraliji	14
—	
Nekaj pripomb k recenziji stenske karte Slovenije (V. Bohinec in Fr. Planina)	17
Višna sela in Šmartin (Rudolf Badjura)	18
—	
Drobne novice (Zdenka Zupančič, Lojze Gosar)	18
—	
Književnost (Ivan Gams, Drago Meze)	19
Žični globus — novo geografsko učilo (z 8 skicami) (Tone Oblak)	22
—	
Društvene vesti: Priprave za zemljepisno čitanko, Poročilo o obč. zboru GDS	24
Obvestilo o kongresu slovenskih geografov v koprskem primorju	25
—	
Slika na naslovni strani: Indijska vas v Vzh. Pakistanu (Glej članek: V. Marchisetti, Indijsko-pakistanska vas	

Geografski obzornik, časopis za geografsko vzgojo in izobrazbo, izhaja štirikrat letno. Izdaja Geografsko društvo Slovenije, Odsek za geografski pouk. Uredniški odbor: dr. Svetozar Ilešič, dr. Ivan Gams, dr. Vladimir Kokole, Vladimir Klemenčič. Urednik Darko Radinja, Ljubljana, Šubičeva 1. Dopise pošiljajte na urednikov naslov. Za vsebino člankov so odgovorni avtorji sami.

Letna naročnina 240 din. Posamezna številka 60 din. — Naročajte in vplačujte na naslov: »Geografski obzornik«. Uprava, Zemljepisni muzej Slovenije, Ljubljana, Trg francoske revolucije 7. — Štev. tek. računa: 60-KB-Ž-147. Tiska tiskarna »Kočevski tisk«, Kočevje

Dr. Vladimir Kokole

Novomeška kotlina in njeno obrobje

(Priroda in gospodarstvo zastale slovenske pokrajine)

Novomeška pokrajina obsega nizki del Dolenjske med hribovitim svetom Gorjancev in Krškimi hribovjem na severu. Na vzhodu ga ostro omejuje strmi rob gozdnate Roške planote, medtem ko se na vzhodu odpre v Krško polje, od katerega ga pa vendar še kar jasno loči vlažno ozemlje Krakovskega gozda.

V tem okviru je Novomeška kotlina del enega večjih slovenskih nizkih, če že ne nižinskih področij, to je velike Krške kotline, ki sega sicer še dalje proti vzhodu vse do Orlice in Sotle, kjer preide v gorice Hrvatskega Zagorja. Krška kotlina je nastala z velikim udiranjem zemeljske skorje, ki je sledilo oligomicenskemu nagubavanju zemeljskih skladov v morju, ki je zalilo pretežno apniško in dolomitno področje, preko katerega so se odložile tedaj pretežno laporate usedline. Kolikor moremo sklepati po njihovi sedanjosti razprostranjenosti pa se je to zgodilo le v vzhodni polovici, vzhodno od Šmarjete in Mokronoga in Mokrega polja. Tektonske sile pa se s tem še niso umirile. Ob večjih in manjših prelomnih črtah se je ugrezanje ali dviganje posameznih grud zemeljske skorje nadaljevalo še v srednjem in poznem pliocenu, pravzaprav še vse v diluvialno, pleistocensko dobo. Posebno izraziti sta bili prelomnici ob severnem in južnem robu onega nižinskega dela, ki predstavlja danes Krško kotlino. Zaradi teh dveh glavnih prelomnic ima kotlina danes svojo današnjo, podolžno obliko, usmerjeno v velikem od ZJZ pa na VSV. Rečice in potoki, pritoki Krke, ki se je razvila kot glavna vodna žila po umiku panonskega morja na vzhod, so začeli razrezavati v pliocenu dvigajoče se dele pliocenskega ravnika na obeh straneh tedanje Krke. Ta velika uravnava reliefa, kakor ga je zapustilo starejše oligomicensko nagubavanje, je bila namreč glavna vsebina prirodnega dogajanja pred pliocenskim dviganjem. Dvignjeni ostanki tega ravnika so se nam ohranili do danes le v okrog 600 m visokih zaobljenih slemenih in vrhovih v Krškem hribovju in v Suhu Krajini, pa tudi v nekoliko višjih, apniških planotah na zahodu okrog Roga nad dolino Črmošnjiškega potoka in pa v najvišjih slemenih in planotah v Gorjancih, nad katere se dvigajo le redki vrhovi (tako Trdinov vrh). Cela vrsta terasnih nivojev, ostankov tudi bolj vravnjenih ploskev iz kasno pliocenske dobe niže doli v pobočjih dokazuje, da je bilo pliocensko dviganje panonskega ravnika postopno, prekinjeno z več fazami zastajanja in bočne erozije mesto globinske erozije na takih odsekih. Nižje terase, vse vre-

zane v živo skalo in tudi že dokaj razrezane, precej na široko spremljajo Krko v osrednjem delu kotline, kjer je bilo dviganje, kakor kaže, tudi sicer manj intenzivno. Najnižje so ob Krki le nekaj deset metrov nad današnjo strugo. Postopno zakrasevanje na apniških tleh, ki so v Krški kotlini in na njenem obrobju tako pogosta, je marsikateremu pritoku onemogočilo stalno vrezavanje in ga je v tej ali oni fazi sploh prekinilo in okrnilo vodni tok. Zlasti velja to za Temenico. Podolje njene nekdanj sklenjene doline v smeri od severozahoda proti Krki, je na ta način nekako obviselo v svojem spodnjem delu med najnižjim delom Novomeške kotline. Temenica doseže danes ta nizki del Novomeške kotline, manjšo in z glino prekrito Zaloško kotlinico, po podzemski poti v Luknji. Nad izviro se konča v višini staro dolinsko dno in vodi proti Mirnapeški dolini, ki ni nič drugega kakor v staro podolje vglobljen del ob srednjem toku Temenice. Tudi Globodol, to malo, a značilno kraško polje na robu Suhe Krajine, je očitno v zvezi s starimi nadzemskimi tokovi med Krko in staro Temenico. Krki sami se je posrečilo, da se je obdržala na površju v vsem nizkem delu Novomeške kotline zato, ker je že tako nizka, da se zakrasevanje ni moglo znatno uveljaviti; v zgornjem delu, v širšem dolu podolgem čez Suho Krajino pa zato, ker se vleče tu pas manj čistih in bolj vododržnih apnencev in dolomitov sredi med planotastim, apniškim in zelo zakraselim višjim planotastim svetom na obeh straneh. Novomeško kotlino doseže Krka v nekaj ožjem delu doline v tesni, ki je dala ime vasi Soteska. S svojim potekom odpira dolina gornje Krke Novomeško kotlino proti severovzhodu, njen podaljšek v isti smeri, Črmošnjiška dolina pa nakazuje prirodno pot še v drugo smer, naravnost v Belo Krajino.

Čeprav je Novomeška kotlina v celoti glede na okolico nižje področje, visoko v dnu 180—200 m, kjer se svet postopoma spušča proti Krki in ob njej proti vzhodu, pokrajina tudi sicer nikakor ni povsod enaka. Ravnega nasutega dolinskega sveta je celo ob sami Krki le prav malo. Bolj obsežno je področje nižjega gričevja s položnimi pobočji v najnižjem delu kotline ob Krki. To je najbolj obdelani in izrabljeni svet Novomeške kotline. Gozd pa tudi tukaj še vedno pokriva zelo obsežen del površja, zlasti v zahodnem apniškem delu. Na vzhodu, v območju malo odpornih terciarnih sedimentov, kjer je svet še bolj položen in tako tudi neka nižji, pa je gozd izkrčen malone

do kraja, tako kot v rodni ravnini Šentjernejskega polja. Toda že kmalu preide tudi ta, za poljedelstvo po reliefu najbolj ugodni svet, v višje, bolj strmo gričevje. Take so razmere predvsem na severnem obrobju, v Krškem hribovju, kjer je erozija ustvarila dobro razčlenjen svet slemen in dolin, ki so širše na vzhodu v manj odpornih terciarnih kameninah in ožje na zahodu v področju dolomitov. Obilna, ponekod prav debela plast prepereline oz. rdečkastorjave prsti, ki pokriva položne nižje osrednje dele Novomeške kotline, se umakne tu na splošno bolj peščeni in zlasti bolj plitvi zemlji, kjer so pogoji za poljske kulture slabši. Kraški proces je na apniškem znožju Gorjancev sicer preprečil premočno razrezovanje reliefa, tako da so zanj značilne številne suhe doline in vmesna slemena, toda povzročil je tudi močnejše odplakovanje prsti in drobno razjedenost preostalih, bolj položnih ploskev. Zato se mora ornica marsikje umakniti travnikom, pašnikom ter senošetim ali pa gozdu. Povsem gozdnati so višji deli Gorjancev, kjer so senošeti izjema.

Celotni predel je od gospodarsko bolj razgibanih področij Slovenije nekoliko odmaknjen. Svojčas, v dobi prevlade cestnega prometa, je bila Dolenjska že od najstarejših obdobij poselitve ob prirodno najbolj ugodnih poteh, ki so vezale Ljubljano s Panonsko kotlino v njenem posavskem delu. Toda te vezi so ob koncu 19. stoletja, ko se je uveljavil železniški promet, izgubile na pomenu. Železnica je pozno, šele 1895. leta, stekla do Novega mesta in šele 1908 do Karlovca. To se je zgodilo prav v času, ko so nekateri predeli Slovenije doživeli velik gospodarski razvoj. Ker ni bilo ugodnih prometnih zvez, niti ni bilo lahko pridobiti potrebnih energetskega virov, se tu v dobi konjunktornega kapitalističnega gospodarstva, razen manjših izjem, ni naselila industrija. Tudi danes je šele v začetkih (Novo mesto, Straža, Šentjernej). Pokrajina je ostala agrarna. Ves prirodni prirastek prebivalstva si je moral iskati sezonsko ali pa stalno zaposlitev drugod. To izseljevanje se je zavleklo še v sedanost. Tudi po drugi svetovni vojni si je mogel namreč le del prebivalstva najti delo v domači pokrajini, v novih industrijskih obratih v Novem mestu in v Straži; zlasti so si ljudje iz krajev, ki so bolj daleč od industrije, poiskali posla pri sezonskem delu na več ali manj oddaljenih gradiliščih ali pa so se za stalno izselili v druga področja Slovenije. Poleg slabih prometnih zvez in oddaljenosti od večjih potrošnih središč je h gospodarskem zastoju prispevala še značilna drobna posest z močno zaostalim načinom proizvodnje. Kmet sicer proizvaja vse, toda na splošno zelo malo za trg. Specializaciji in komercializaciji kmetijstva je na poti cela vrsta težav. Vrednost dohodka v kmetijski proizvodnji je nizka in dovoljuje le skromen življenjski standard. Panoge, ki bi lahko proizvajale za trg v močnejših krajevnih središčih, kot na primer mlečna živinoreja, so v slabem stanju. Razen tega so prometne zveze tudi do teh središč slabe.

Šele v dobi malo pred vojno, zlasti pa v povojni dobi, začenja nastanek prave industrije v Novem mestu ter nekaj manjših začetnih poizkusov nastajanja

industrije v Straži in Šentjerneju. Njihov nastanek na okolico zato še ni posebno močan. Zato imamo na našem področju, če izvemamo industrijska naselja ter turistični naselji Toplice in Šmarjeto, tod opraviti še s prav izrazito agrarno pokrajino.

Vse te poteze, ki vežejo vse novomeško področje v pokrajino z enotno problematiko, pa vendar ne zabrišejo čisto tistih razlik v prirodnem okolju in v socialno-ekonomskih razmerah, ki so ustvarile v njej več manjših pokrajinskih enot.

Novo mesto z okolico. Novo mesto, središče Novomeške kotline, spada gotovo med najbolj slikovita slovenska mesta. Staro srednjeveško jedro, ki se je z vzpetine s kapitelsko cerkvijo razširilo po vsem pomolu v okljuku zelene Krke, v strateško sijajni poziciji, pa se je v gospodarskem pogledu komaj moglo obdati z novejšimi predmestji, katerim bi industrija dajala svoj pečat in se tako zlit v pomembnejše mesto. Vse do danes so tovarniški objekti v Bršljinu, onkraj Krke in železnice, severovzhodno od starega trgovskega upravnega in obrtniškega jedra v okljuku, ostali majhni in dajejo zaslužek le manjšemu delu novomeškega prebivalstva. Industrija — tekstilna, lesna, oblačilna in obutvena, se ni mogla prav razmahniti; nekaj zato, ker ni blizu energetskega virov niti posebno ugodne surovinske baze, niti se ni mogel kapital v preteklosti v agrarnem področju Dolenjske nikoli prav usidrati, in so bili pri novejših investicijah pogoji prešibki, da bi jih privabili v večji meri v to panogo gospodarstva. Tako je ostalo Novo mesto predvsem mestno središče za svojo okolico, tržni, prometni, upravni, prosvetni, kulturni in zdravstveni center za velik del Dolenjske, predvsem pa za Novomeško kotlino samo, mesto, ki živi od uslug za prebivalstvo v tem delu Slovenije. Čeprav je sicer do danes vključilo v svoj mestni organizem sosednje naselje onekraj Krke, Kandijo in se je tudi sicer raztegnilo ob ostalih poteh na vzhod in jug, pa se daleč stran od starega jedra ni razširilo, četudi se v okoliških vaseh gospodarstvu le pozna bližina mesta.

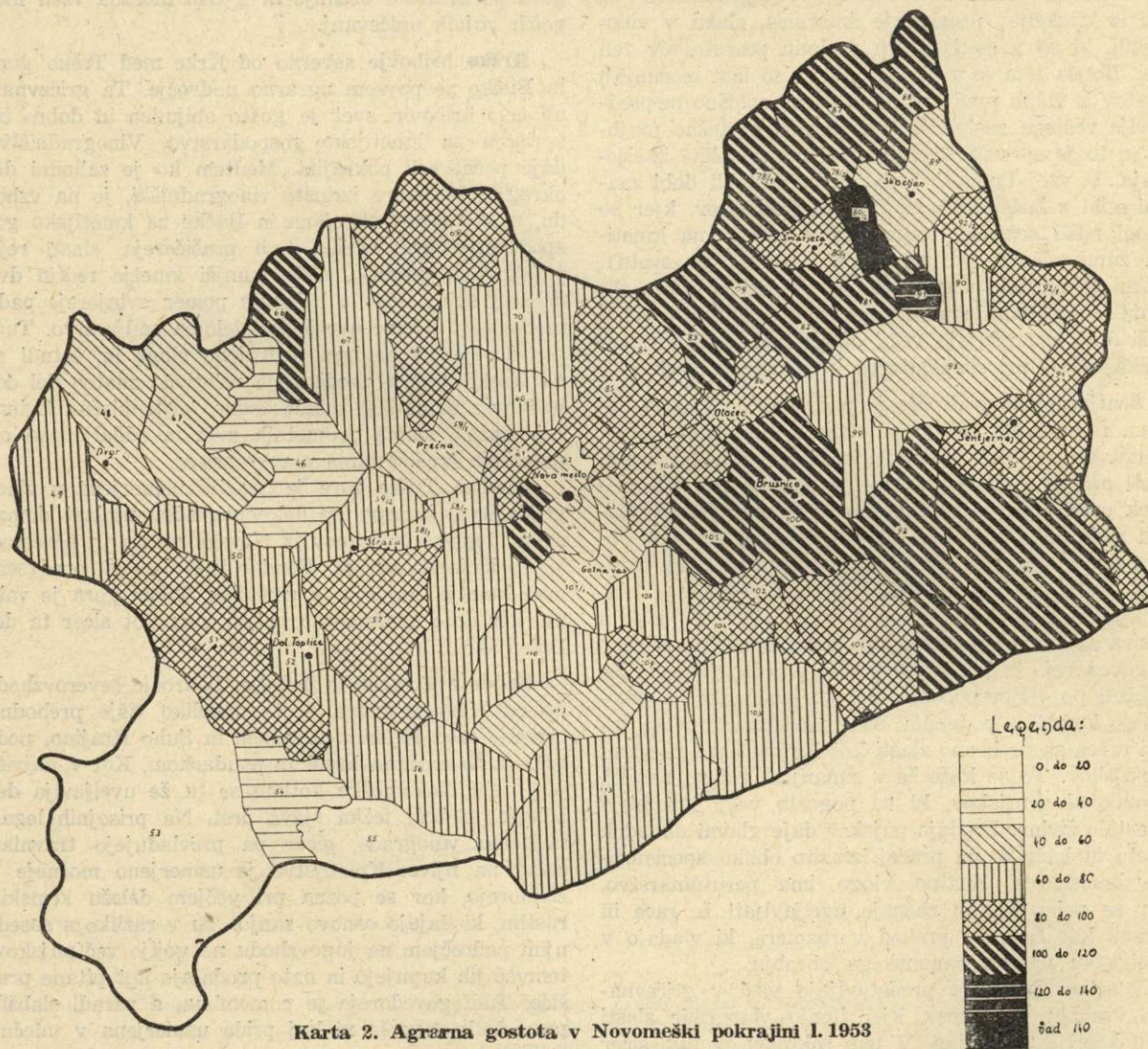
Ožja okolica Novega mesta je vsa izrazito pod vplivom mesta, ki pa je na splošno šibkejši kot pri drugih slovenskih mestih, ki so se prej industrializirala. Vpliv mesta pa je v raznih pogledih različno močan. Kmetijstvo je sicer usmerjeno na lokalno tržišče, vendar ne prav močno. Močnejši je vpliv mesta v okoliških vaseh glede socialne strukture. Vse izkazujejo visok delež neagrarnega prebivalstva, ki goji le malenkost žit, pač pa krompir, koruzo in krmilne rastline za prašiče za domači zakol in v nekoliko bolj odmaknjenih vaseh za rejo krav, kar povzroča, da prodajajo mleko v mesto. Prodaja zelenjave v mesto prihaja manj v poštev kot sicer pri gorenjskih mestih, saj imajo novomeščani v velikem številu lastne vrtove in njive v okolici mesta. Značilen pojav v tem pasu je, da ima večina gospodarstev tudi dopolnilen zaslužek pri delu v mestu, v industriji, gradbeništvu in komunalni dejavnosti. Da je vpliv mesta v zaledju še zelo svež, kaže dejstvo, da obstoja kljub zboljšanju položaja malih in srednjih posestnikov še vedno višek delovne sile, ki je v kmetijstvu le nepopolno zaposlena. Pomanjkanje večje industrije v Novem me-

stu vpliva tudi na demogeografski razvoj okolice, ki je v znaku stagniranja, razen neposredno ob mestu. Zaradi tega moramo še danes zaslediti izseljevanje v gospodarsko bolj razvite dele Slovenije, podobno kot prej v Ameriko.

Podgorje je pokrajina, ki zavzema vse področje pod Gorjanci, od Črmošnjiškega podolja pa vse do Kostanjevice. Nizke valovite oblike reliefa, ki prevla-

delovne sile, predvsem sezonske na gradbenih delih, pa tudi v konzumu drobnih in skromnih kmetijskih proizvodov: jajc, sadja, mleka, perutnine). Število prebivalstva na tem področju v glavnem obstane in le ob prometnih poteh se kaže v močnejši rasti rahel vpliv Novega mesta.

Povsem živinorejske in gozdarske so najvišje ležeče vasi pod Gorjanci. V obilici malih posestev in



Karta 2. Agrarna gostota v Novomeški pokrajini l. 1953

dujejo v okolici Novega mesta in ob Krki se kmalu odmaknejo strmejšemu in po prsti siromašnejšemu kraškemu svetu pod vzpetinami Gorjancev. Poljedelstvo je v celoti tudi tu povsod podrejenega značaja, važnejše je v nižjem svetu proti Krki, vendar je živinoreja pomembnejša, zlasti v komercialnem smislu. S približevanjem Gorjancev pa stopi poleg živinoreje v ospredje po eni strani gozdarstvo v višjem delu, po drugi strani pa vinogradništvo in sadjarstvo v srednje visokih legah. V področju bolj proti zahodu se deloma že kaže vpliv Novega mesta (z zaposlevanjem

kočarjev se še vedno kažejo znaki propadle lesne industrije na Gorjancih, kjer je velik del prebivalstva živel od dela na velikih žagah. Zato je prebivalstvo tukaj tako nazadovalo kot nikjer v Novomeškem področju. Zaradi izgube dodatnega zaslужka se stalno odseljuje, ker mu skromno kmetijstvo pri drobnih posestih ne nudi več kot skromen obstanek.

Nekoliko nižje vasi, ki leže pod Gorjanci bolj na vzhodu, kjer so močnejši vplivi subpanonskega podnebja, imajo poseben značaj. Težišče gospodarstva je tu na vzreji mladih prašičkov za prodajo, vinograd-

ništvu in sadjarstvu. Goveja živina, ki je sicer ni mnogo, služi samo za oskrbo z mlekom in deloma za prodajo kot klavna živina. Poljedelstvo služi le še močno avtarktičnim potrebam posameznih gospodarstev. Sadijo krompir in sejejo koruzo, te pa več kot ostalih žit. Kot komercialna kmetijska panoga, trenutno sicer v zastoju, je sadjarstvo. Predvsem gojijo češnje, ki so našle svoj trg po vsej Sloveniji, v dobrih letih celo v inozemstvu, ker dozore v juniju, ko že mine sezona primorskih češenj. Vinogradništvo se drži iz tradicije; prevladuje šmarnica, zlasti v vinogradih, ki so v lasti revnih drobnih posestnikov teh vasi. Boljša trta je v vinogradih, ki so last močnejših kmetov iz nižjih predelov. Vino pa na splošno ne predstavlja večjega zasluga. Posestva so pretežno majhna, in to je sprožilo v preteklosti razne oblike izseljevanja. V vsej Podgori so bili v polpretekli dobi značilni stiki z Žužemberkom onstran Gorjancev, kjer so mnogi našli sezonsko zaposlitev s košnjo na kmetijah žumberčanov (ko so takrat trgovali po svetu), pozimi pa na delu v gozdovih. Prebivalstvo v tem obdobju je prej nazadovalo kot pa samo stagniralo. V novejši dobi zmanjšujejo večji odtok ljudi novi viri zasluga, zlasti pri eksploataciji kremenčevih peskov.

Šentjernejsko področje je področje z izdatnim deležem ravnine ob vršaju potokov z Gorjancev. Kmetijstvu daje pečat velik delež obdelovalnega sveta, zlasti ornice. Pridelek koruze je znaten, pa tudi pridelek ostalih žit je sorazmerno večji kot drugje. Zaradi nizke lege in daljše tople dobe se v znatnem obsegu uveljavlja ajda kot strniščna kultura. Tudi travnega sveta je obilo ob Krki, ob robu prodnega vršaja, kjer se pojavi in osnovi tal tudi ilovica. To je bila osnova za znano šentjernejsko konjerejo. Krmno bazo za govedorejo in konjerejo precej dopolnjujejo gorske senožeti po višjih pobočjih na Gorjancih, ki jih izkoriščajo kmetje s podnožja. Sicer pa služijo njivski sadeži razen za prehrano zlasti kot krmna baza za vzrejo pujskov. To se kaže že v zunanjem videzu naselij, v velikosti svinjakov, ki so pogosto večji kot hlevi za ostalo živino. Prodaja pujskov daje glavni dohodek kmetu in kaže že na precej izrazito obliko specializacije kmetijstva. Znatno vlogo ima perutninarstvo, kjer se poleg kokoši začnejo uveljavljati že race in purani, kar že kaže prehod v razmere, ki vladajo v kmetijstvu našega panonskega obrobja.

Posebna področja predstavljajo vasi v gričevnatem vnožju Gorjancev, kjer imajo vinograde zlasti večji kmetje z ravnine. V tem sektorju je tudi sicer precej vinogradov, čeprav je tudi tu reja pujskov vsaj tako važna, poleg tega pa so tu zelo ugodni pogoji za sadjarstvo, ki je že važno, čeprav še zdaleč ni izkoristilo teh možnosti. Izkoriščanje gozda ima za kmetijsko gospodarstvo prav tako nekaj pomena, zaradi zasluga pri gozdnih delih, čeprav so sicer kmečki gozdovi premajhni, da bi s prodajo lesa in drv nudili stalen dohodek.

Kot izrazito, četudi manjše lokalno gospodarsko središče, se uveljavlja Šentjernej, ki je bil doslej predvsem sejmní center za pujske in konje za široko okolico, danes pa se uveljavljajo celo prvi začetki industrializacije z obratom Telekomunikacije in lesno pre-

delavo. S tem je Šentjernej povsem prevzel nekdanjo vlogo Kostanjevice, kot lokalnega središča za področje med Novim mestom na eni, in Krškimi ter Brežicami na drugi strani.

Zaradi velike agrarne gostote gibanja prebivalstva ni tu bistveno drugačno kot v sosednjih področjih. V ravnini je število prebivalstva v najboljšem primeru stalno, v gričevju pa nazaduje, za kar je treba iskati vzroke tudi v posledicah vojne, saj je bila vsa Podgora partizansko ozemlje in s tem deležna vseh možgih vojnih uničevanj.

Krško hribovje severno od Krke med Trško goro in Bučko je povsem agrarno področje. Ta gričevnati ali celo hriboviti svet je gosto obljuden in dobro izkoriščen za kmetijsko gospodarstvo. Vinogradništvo daje pečat celi pokrajini. Medtem ko je zahodni del okrog Trške gore izrazito vinogradniški, je na vzhodu, zlasti okrog Škocjana in Bučke za kmetijsko gospodarstvo prav važna tudi prašičereja, zlasti reja pujskov za prodajo. Celo manjši kmetje redijo dve do šest svinj. Više v hribovju pomen svinjereje pade in namesto nje se uveljavlja deloma sadjarstvo. Tudi govedoreja tu ne igra podrejene vloge in, četudi ni na visoki stopnji, predstavlja relativno znaten del dohodkov z odprodajo mlade živine, kajti mlečna živinoreja zaradi slabih prometnih zvez in oddaljenosti od potrošnih središč nima prave osnove.

Okolica Trške gore je izrazito usmerjena v vinogradništvo, čeprav lep del vinogradov ni last domačinov, temveč meščanov iz Novega mesta in posestnikov s širšega ozemlja. Vendar tudi domači, predvsem mali kmetje, najdejo tu zaslužek. Trška gora je važna, ker daje sorazmerno boljša vina kot sicer ta del Dolenjske.

Spodnje Temeniško podolje. Področje severovzhodno od Novega mesta je že nekoliko višje prehodno ozemlje med Krškim ozemljem in Suho Krajino, področje z že močnim kraškim poudarkom. Kot v najvišjem delu Novomeške kotline se tu že uveljavlja debelejša in bolj težka rjava prst. Na prisojnih legah najdemo vinograde, sicer pa prevladujejo travniki, zlasti pa njive. Kmetijstvo je usmerjeno močneje v živinorejo, kar se pozna pri večjem deležu krmskih rastlin, ki dajejo osnovo zanjo. Tu v razliko s sosednjim področjem na jugovzhodu ne gojijo več pujskov, temveč jih kupujejo in nato prodajajo kot pitane prašiče. Tudi govedoreja je pomembna, a zaradi slabših prometnih zvez še ni kaj prida usmerjena v mlečno živinorejo.

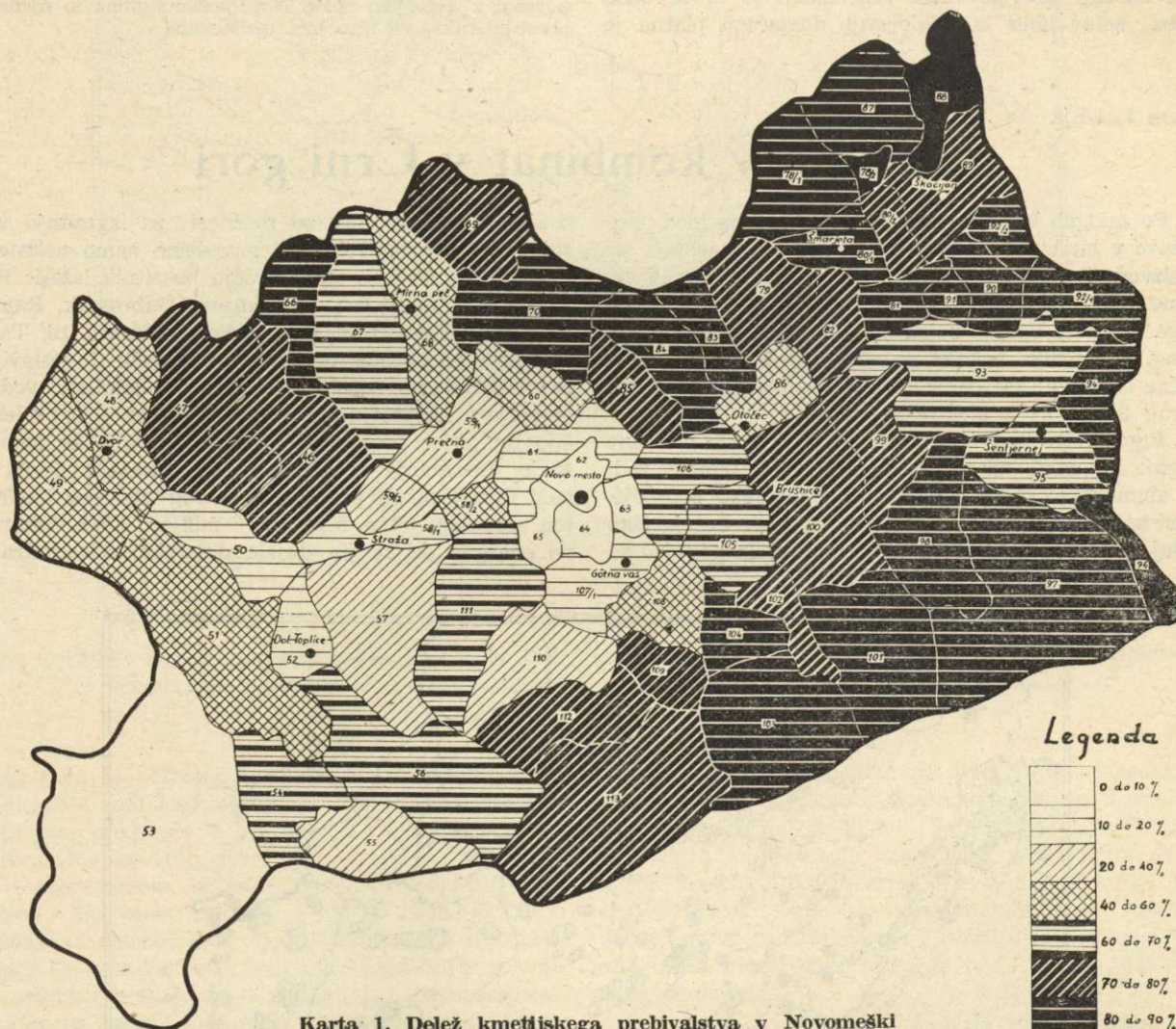
Topliško področje pod Roško visoko planoto, ki se s strmim robom spušča proti Krki, obsega po eni strani bolj gričevnat svet okrog Dolenjskih Toplic, po drugi strani pa širšo dolino Krke in njenih pritokov ter nižje podolje v smeri proti Črmošnjicam.

V gospodarskem pogledu je vse ozemlje od Črmošnjic do Soteske vezano na izkoriščanje gozlov, na sekanje, tovorjenje ter delo na žagah. V agrarnem gospodarstvu se to pozna v večjem številu malih posestev in s tem v zvezi v manjšem številu žit ter v gojenju krompirja in koruze na eni strani, in relativno kar močni konjereji. Prašičereja je razvita komaj

za domače potrebe in tudi govedoreja je slabše razvita. Volov domala ni, redijo le krave mlekarice za družino in eventualno prodajo telet. Vínogradništvo nima pomembne vloge v gospodarstvu. Kar se tiče prebivalstva, je mogoče ugotoviti zastoj v zadnjih letih in zaradi omejitve sečnje moramo prav tako pričakovati nazadovanje v bodočnosti. Padec je pričakovati tudi zato, ker so prenehale z delom velike žage

nih gradbenih delih, na cestah in gradiliščih iz zelo (več kot dve uri) oddaljenih hribovskih naselij.

Na Novomeško kotlino se naslanja tudi skrajni jugovzhodni del Suhe Krajine, to je svet ob dolini Krke med Dvorom in Stražo, pa do Globodola na vzhodu. To je že višje, popolnoma zakraselo in v velikem bolj planotasto področje, kjer je podnebje ostrejše kot v Novomeški kotlini. Kulturno zemljišče, ki je



Karta 1. Delež kmetijskega prebivalstva v Novomeški pokrajini. Po podatkih popisa prebivalcev 1. 1953 na teritorijih posameznih katastrskih občin

na Roški planoti in številne manjše v dolini Krke in Črmošnjice, ki so zaposlile pred vojno znatno število delavcev. Možnost zaslužka pri gozdnem delu in predelavi lesa je bila okoliščina, ki je paralizirala večje izseljevanje v Ameriko po prvi svetovni vojni.

Pri Toplicah se poznajo stari in močni vplivi zdravliškega centra že v zunanjem videzu naselja z raznimi gostinskimi obrati. Straža pa se razvija v novo lesno-industrijsko središče, pomen pa tudi delavnica za popravilo vagonov. Slaba zaposlenost prebivalstva v zimskem času se kaže v številu zaposlenih pri raz-

v dolini Krke okrog Dvora še več ali manj strnjeno, je na višjem kraškem svetu le okrog naselij, sicer pa so vmes znatne gozdne površine.

V kmetijskem gospodarstvu prevladuje živinoreja v kombinaciji s poljedelstvom. V vseh vaseh okoli Dvora ob Krki prevladuje prav drobna posest, število večjih kmetov je majhno. V teh krajih se tako še danes kažejo posledice propadlega fužinarstva, saj so ti mali kmetje nasledniki fužinarskih delavcev, ki so se zaradi propadle industrije morali preusmeriti v kmetijstvo. Z začetkom propadanja fužin v zadnjem

desetletju 19. stoletja zasledimo močno odseljavanje iz teh naselij v Ameriko, Nemčijo, Avstrijo, Trbovlje in Jesenice. V kmetijstvu so na planotastem svetu južnovzhodne Suhe Krajine tudi težave v preskrbi z vodo. Ljudje hodijo že v ne preveč sušnih letih po vodo celo v Krko in pri tem izgube za dovoz vode s parom volov na dan po 6 ur. Pogosto imajo kmetje kapnice speljane s streh vseh gospodarskih in stanovanjskih poslopij, kar je značilno za zunanji videz teh naselij. Kot po vsem Dolenskem je tu še obilo boba; setev lanu in izdelovanje domačega platna je

še danes živo na marsikateri kmetiji, kar priča še o veliki zaostalosti in avtarkiji.

—0—

Opomba uredništva. Novomeško pokrajino je v poletju 1954 terensko proučevala ekipa študentov in asistentov, ki jo je organiziral Geografski inštitut ljubljanske univerze in Inštitut za geografijo SAZU. Poročilo o rezultatih bo objavil predvidoma novomeški okraj. Fizično-geografska dognanja, ki se ne strinjajo z vsem z avtorjem opisa Novomeške kotline in njenega obrobja, tukaj še niso bila upoštevana.

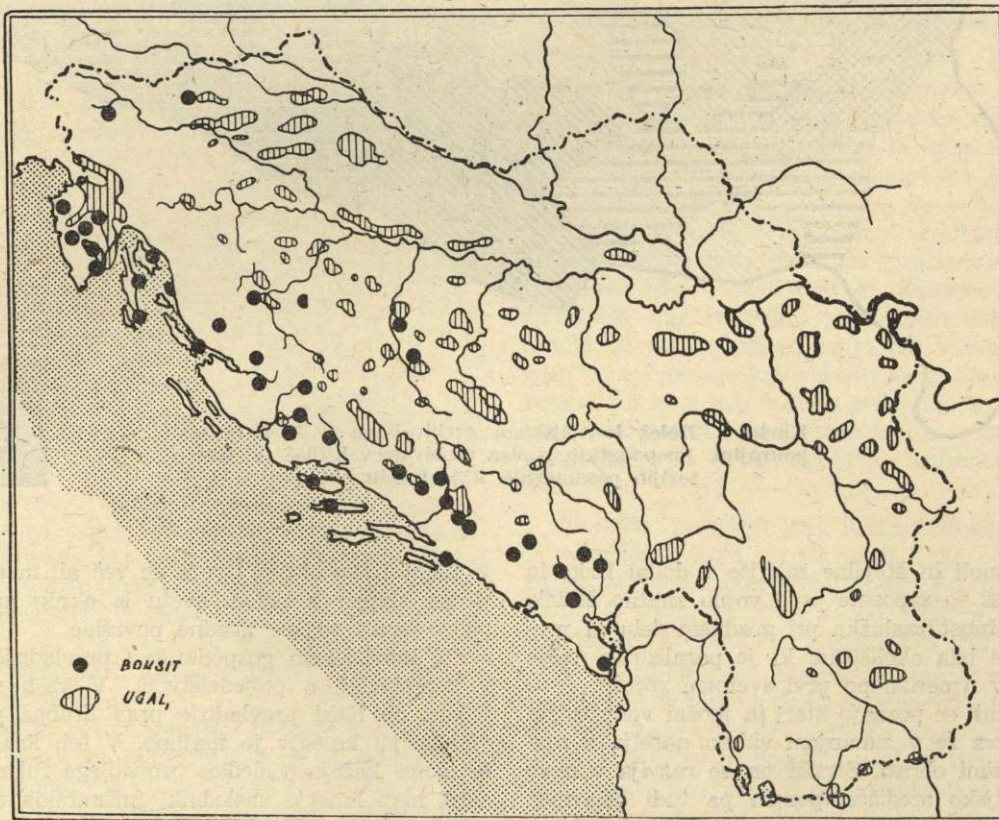
Mara Radinja

Aluminijev kombinat v Črni gori

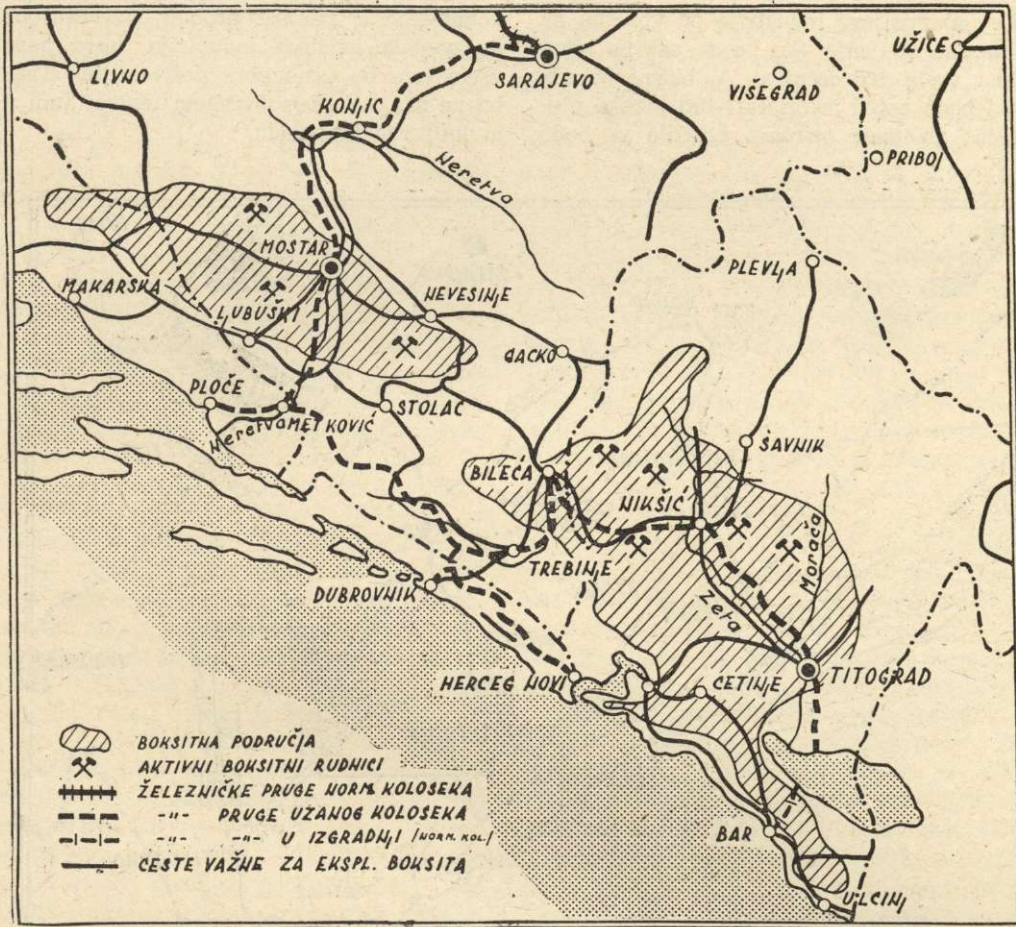
Po zalogah boksita se uvršča Jugoslavija med prve države v Evropi pa tudi v svetu. Zelo pa zaostaja po proizvodnji aluminija. Leta 1955 smo se uvrstili na osmo mesto na svetu z okrog 700 000 tonami izkopane boksita. Večino boksita pa smo izvozili, ker zahteva predelava boksita v aluminij ogromno električne energije; za tono aluminija je namreč potrebno okrog 20 000 kWh električne energije.

Jugoslavija ima brez dvoma zelo ugodne prirodne pogoje ne samo za proizvodnjo boksita, temveč tudi za aluminijevo industrijo. Dinarsko apniško področje, kjer so glavna boksitna ležišča, je sicer res kraško (glej skico 1), toda kljub temu nudi obilo pogojev za

izrabo vodne sile. Tu so možnosti za izgradnjo več sistemov hidrocentral. Naj navedemo samo nekatere projekte, ki so prav na področju boksitnih ležišč: Peručica II, Trebišnjica, Grančarevo, Dubrovnik, Rama, Sokolovac, Komarnica, Gornje Polje, Morača itd. Take možnosti so seveda tudi v drugih delih Jugoslavije, saj izkoriščamo zaenkrat le nekaj odstotkov vodne energije v nasprotju na primer z Italijo, Švico, Nemčijo itd., kjer pretežni del vodne energije že izkoriščajo. Dosedanja proučevanja so pokazala, da bi v naši državi mogli predelovati okrog 250 do 350 000 ton aluminija letno, s porabo 6 milijard kWh električne energije, ki bi jih dajale dinarske hidrocentrale.



Skica 1. Ležišča boksita in premoga v Jugoslaviji



Skica 2. Glavni boksitni področja v Hercegovini in Crni gori z Mostarom in Titogradom kot bodočima središčema aluminijske industrije. Povprečna oddaljenost boksitnih ležišč od kombinata je 32 km

Poleg tega je potrebno omeniti, da so v tem dinarskem svetu tudi številna ležišča slabših vrst premoga in lignita, predvsem v kotlinah oz. v kraških poljih Hercegovine in Črne gore.

S sporazumom, ki ga je nedavno podpisala naša država s Sovjetsko zvezo in Vzhodno Nemčijo, bomo s finančno pomočjo teh dveh držav z zelo ugodnimi pogoji (2 odst. obresti) letošnje leto začeli s postopno graditvijo aluminijeve industrije. Po sporazumu je določena zgraditev aluminijevega kombinata z zmogljivostjo 100 000 ton aluminija. V prvih petih letih, to je do 1962, bo proizvodnja dosegla 50 000 ton. Poleg tega je predviden aluminijev kombinat v Mostarju.¹ Za izbrano lokacijo obeh središč aluminijeve industrije govori vrsta prirodnogeografskih osnov (glej skico 2 in 3).

V prvi fazi (z zmogljivostjo 50 000 ton) bo aluminijev kombinat v Titogradu oskrbovan deloma z energijo hidrocentral Peručica II in Split, ki ju bodo medtem zgradili, deloma pa s premogom iz Plevlje, ki ga bodo gazificirali v samem premogovniku in ga transportirali po plinovodu do Titograda. Industrijske

¹ Op. ured.: Po zadnjih vesteh je uresničitev tega načrta zaenkrat odgojena.

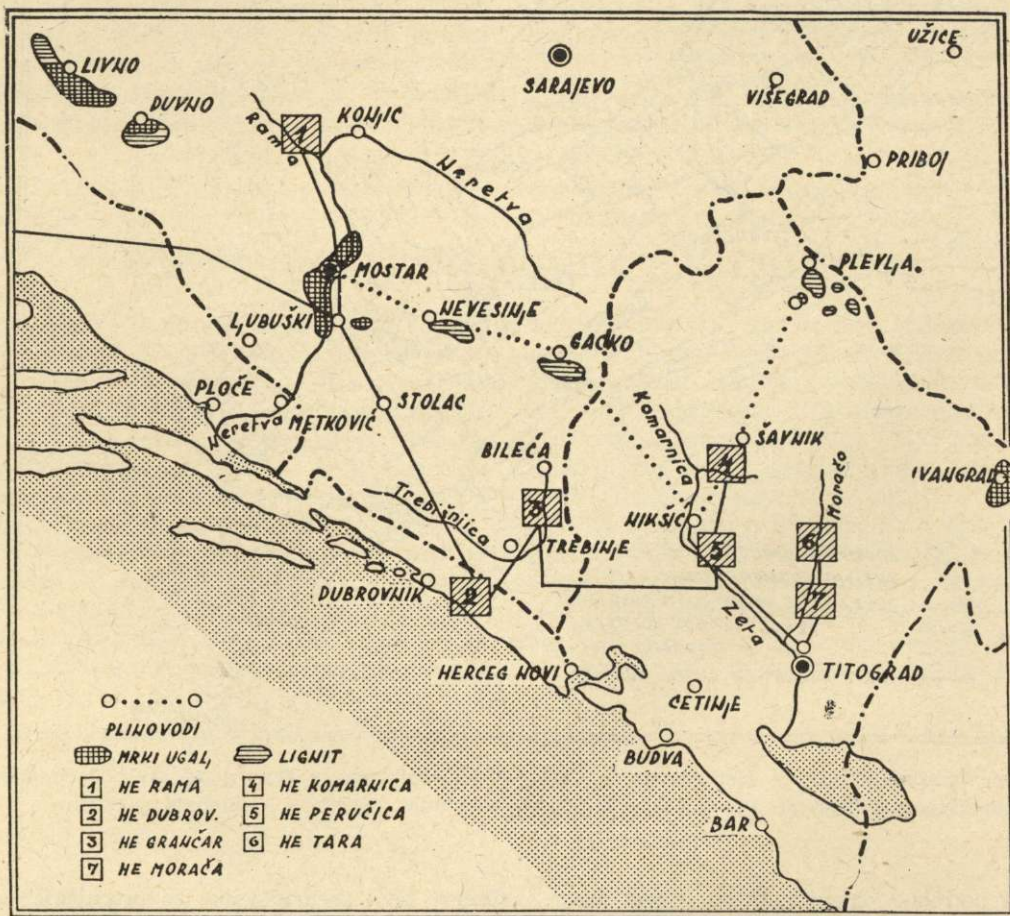
rezerve tega premogovnika so precejšnje saj znašajo 145 milijonov ton, kar omogoča proizvodnjo 2 milijonov ton v razdobju 70 let. V prvi fazi omenjenega kombinata bo potrebnih letno okrog 500 000 ton premoga. Razpoložljive rezerve v tem premogovniku pa omogočajo ne samo preskrbo aluminijevega kombinata, temveč tudi železarne v Nikšiću. Poleg tega bo ob samem Pleveljskem premogovniku nastala tudi kemična industrija.

Aluminijev kombinat potrebuje razen boksita in 1 milijona kWh električne energije še 15 000 ton kalcinirane sode, 3000 ton katodnih blokov, 22 000 ton petrolejskega koksa, 7500 ton smole in 3000 ton kriolita. Večino tega že proizvajamo doma, bodisi deloma, bodisi v celoti. S kalcinirano sodo se bo kombinat oskrboval iz Lukovca, katodne bloke bo nudila povečana produkcija tovarne elektrod in ferolegur v Šibeniku, kriolit bo deloma krila tovarna umetnih gnojil v Prahovu, uvažati bo treba le petrolejski koksi in smolo.

Razumljivo, da bo aluminijev kombinat v Titogradu sprožil vrsto procesov v naradni oz. kulturni sliki Črne gore. Kombinat bo potreboval veliko delovne sile, v prvi fazi okrog tri tisoč delavcev, kasneje pa 6 do

7000. Zgraditev aluminijeve industrije bo vplivala na celotno gospodarsko življenje. Saj bo za oskrbo kombinata potrebna vrsta hidrocentral. V bližini boksitnih področij pa bodo začeli izkoriščati tudi slabša premogovna ležišča; zboljšale oziroma zgostile se bodo

komunikacije, razširil promet, povečala oz. na novo bo nastala kemična industrija, nova naselja ipd. Z vsem tem bo Črna gora doživela temeljito preobrazbo ne samo v gospodarskem temveč tudi v socialnem in kulturnem pogledu.



Skica 3. Z vplinjavanjem premoga v Plevlji bodo pridobivali pogonski vir za železarno v Nikšiću in deloma za aluminijev kombinat v Titogradu. Tudi bodoči kombinat v Mostarju se bo deloma oskrboval s tem plinom.

Tatjana Kraut — Šifrer

O gospodarskem položaju Indonezije

Republika Indonezija spada brez dvoma v vrsto najmlajših držav na svetu. Proglášena je bila neposredno pred japonsko kapitulacijo avgusta 1945, a si je šele decembra 1949 priborila popolno suverenost. Tega leta se je predstavila svetu kot federativne »Združene države Indonezije«, vendar se je že leta 1950 preimenovala v bolj centralistično »Republiko Indonezijo«, v kateri predstavljajo danes Javanci kar 67 odst. celotnega prebivalstva. Zanimivo je, da je odpor prebivalstva ostalih otokov proti vladajoči Javi privedel do kratkotrajne »Republike južnih Molukov«.

Druga svetovna vojna tudi Indoneziji ni prizanesla. Vojna proti Japoncem in pozneje proti Nizozemcem je zapustila indonezijskemu gospodarstvu tež-

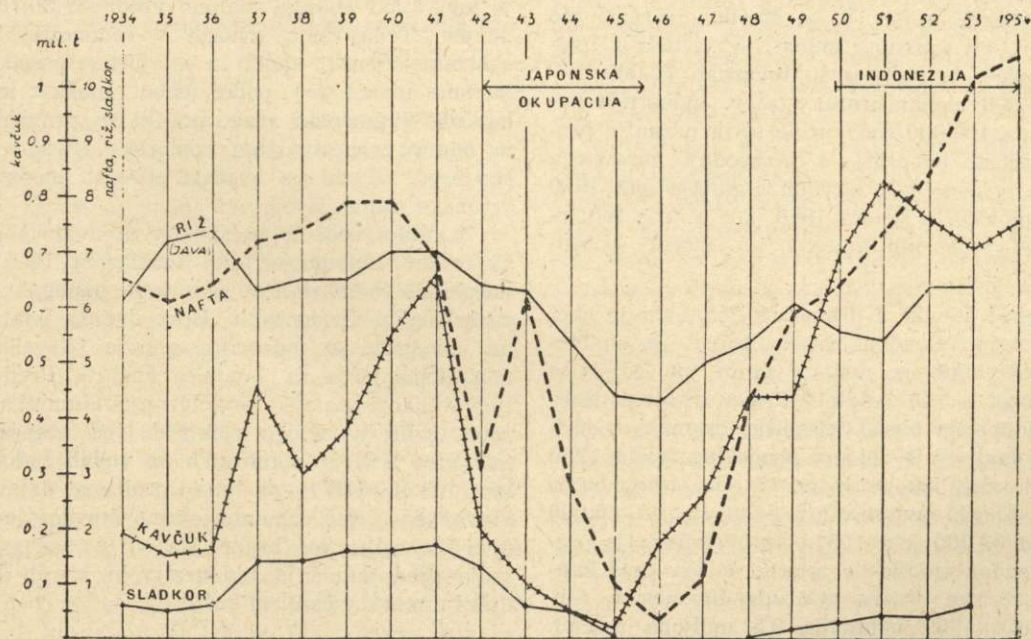
ke sledove: tovarne so bile močno poškodovane ali uničene, ribiško in trgovsko ladjevje porazgubljeno. Kljub takemu stanju pa je nova, močno nacionalistično usmerjena vlada odklonila gospodarsko sodelovanje z Nizozemsko v okviru Nizozemsko-Indonezijske Unije, tako da je ta Unija avgusta 1954 praktično nehala obstojati. Prav tako je ista vlada odklonila sodelovanje z inozemskimi firmami in zavrnila tuji kapital in pomoč ZDA. In kakšno je današnje ekonomsko stanje mlade republike?

V kmetijstvu se obdelovalna površina Indonezije v zadnjih dveh desetletjih ni bistveno povečala, čeprav se je prebivalstvo v istem času pomnožilo za ca. 15 milijonov. In res bomo takoj videli, da cela

vrsta kultur po svoji proizvodnji ni dosegla predvojnega nivoja. Riž in kuzuza služita predvsem prehrani domačega prebivalstva. V letih 1934/38 so na Javi in Maduri pridelali letno 6,71, leta 1953 pa le 6,45 milijona ton riža. Ostali otoki so leta 1952 prispevali skupno 3,22 milijona ton riža — tako da je Indonezija (skupaj 9,66 milijona ton) tega leta zasedla med najmočnejšimi producenti riža 5. mesto za Kitajsko, Indijo, Japonsko in Pakistanom. Kljub temu pa mora — v nasprotju s predvojnimi časom — riž še uvažati. Tudi pridelek kuzuze na Javi in Maduri (leta 1953 — 1,80 milijonov ton) še ni dosegel predvojnega (1934/38 letno 2 milijona ton). Na vseh ostalih otokih so leta 1952 pridelali v celoti samo 0,86 milijona ton. Podoben padec proizvodnje je v primerjavi s predvojnimi leti tudi pri plantažnih kulturah. Pridelek sladkornega trsa je leta 1953 znašal le 618.000 ton v primerjavi z 1,72 milijona ton leta 1941. S produkcijo 87.000 ton čaja letno (1934/38) je zavzemala nekdanja Nizozemska Vzh. Indija 3. mesto na svetu, po letu 1951 pa je to mesto morala odstopiti Japonski in se s produkcijo 36.600 ton zadovoljiti s četrtem mestom na svetu. Tudi v proizvodnji kave je bila Nizozemska Vzh. Indija pred vojno na 3. mestu (1939. leta — 113.000 ton). Ker pa so bile kavine plantaže med vojno močno poškodovane, je Indonezija po vojni padla kar na osmo mesto na svetu (leta 1951 — 45.000 ton). Oljna palma ima na indonezijskem otočju vse prirodne ugodnosti in s tem prav lepe perspektive. In res je pred vojno bila po izvozu palminega olja (leta 1939 — 229.800 ton) na prvem mestu na svetu, današnja produkcija pa (leta 1953 — 132.000 ton) je padla na polovico tiste iz leta 1939. Isto sliko daje kopra: po izvozu (leta 1938

— 556.400 ton) je bila pred vojno na prvem mestu, leta 1952 pa ta številka ne presega 342.000 ton. Temu pa je krivo neupoštevanje še zdaj nizozemskega zahodnega dela Nove Gvineje, ki se pogosto imenuje tudi Irian in ki je pomemben proizvajalec te kulture. Med redkimi kulturami, katerih proizvodnja je presegla predvojni nivo, sta soja in zemeljski oreh kot tipični prehranbeni rastlini majhnih zemljiških posestnikov. Soje so v letih 1934/38 pridelali 236.000 ton, v letih 1949/53 pa 257.600 ton; zemeljski oreh: leta 1934/38 — 251.000 ton, v letih 1949/53 pa 267.000 ton. Ti podatki veljajo zopet le za Javo in Maduro. Tudi proizvodnja tobaka se je dvignila od 51.800 ton leta 1939 na 83.600 ton leta 1952, a služi predvsem domačemu trgu. Najbolj poučen pa je primer kavčuka. Nizozemska je pred vojno pridobivanje kavčuka malim posestnikom z zakonom močno omejila — danes pa prav od njih prihaja $\frac{3}{4}$ celotne proizvodnje. Močno povpraševanje po prirodnem kavčku je v povojnih letih zelo ugodno vplivalo na njegovo proizvodnjo in doseglo všek v času korejske krize leta 1951; še danes (1954 — 757.200 ton) pridobivajo več kavčuka kot pred vojno (leta 1941 — 660.000 ton) in je Indonezija, ki je pred Malajo, na prvem mestu na svetu.

Podatki o stanju živinoreje iz leta v leto močno kolebajo in so zato precej nezanesljivi. Konj so leta 1940 našli 711.000, leta 1950/51 pa samo 508.000. Pri govedu je stanje drugačno: leta 1937 — 4,41 milijonov, leta 1949/50 3,62, a že leta 1950/51 zopet 4,23 milijonov glav, kar je približno toliko kot na Irskem. Poleg tega so našli v Indoneziji že 2,77 milijonov bivolov, katerih število pa stalno pada. Svinj v tej islamski deželi ni veliko (leta 1950/51 — 1,20



Proizvodnja v letih 1934—1954 za proizvode, ki so za gospodarstvo Indonezije najpomembnejši

milijonov); v primerjavi s predvojnimi leti skoraj ni sprememb. Pač pa je opaziti rahel porast pri ovcah in kozah, kar bi se razložilo s povečanjem male posesti (leta 1950/51 je bilo 4,37 milijona koz in 2,01 milijona ovac).

V rudarstvu pa so bile v skoraj vseh panogah prekoračene predvojne številke. To sicer ne velja popolnoma za kositer (l. 1954 — 36.500 ton), katerega produkcija še ni presegla konjunktornega leta 1941 (51.800 ton) — vendar zavzema Indonezija po pridobivanju te kovine drugo mesto na svetu. Produkcija nafte je napredovala od 7,95 milijona ton leta 1939 na 10,6 milijona ton leta 1954. Podobno je z zemeljskim plinom: leta 1940 — 1014 milijonov m³, leta 1953 pa 1366 milijonov m³. Kljub močnemu porastu proizvodnje nafte pa je v svetovnem merilu Indonezija nazadovala s petega (1939) na deseto mesto. Pridobivanje boksita je močno odvisno od konjunktura na svetovnem trgu, saj Indonezija nima lastnih tovarn za pridobivanje aluminija, pa tudi transportna pot (največ boksita gre v ZDA) je dolga in draga. Proizvodnja se je pričela leta 1935, leta 1940 je znašala že 275.000 ton in se je v »korejskem letu« — 1951 dvignila na 642.000 ton a do leta 1953 zopet padla na 150.000 ton. Mangana pridobe le malo (1953 — 8900 ton), močno nazaduje tudi proizvodnja premoga (leta 1941 — 1,99 milijona ton, leta 1949/54 pa ca. 853.000 ton), medtem ko je opaziti močan porast proizvodnje soli (leta 1938 — 9000 ton, leta 1952 — 323.000 ton).

Moderna industrija se je pojavila v predvojni Nizozemski Vzh. Indiji v nekaj večjem obsegu šele po letu 1930. Bile pa so to le lahke panoge industrije, kot n. pr. hranilna: luščilnice riža, sladkorne tovarne, oljarne, zrastle so nadalje tobačne tovarne, tovarne mila, steklarne in opekarne. Več kot lokalni pomen imajo le rafinerije nafte (6 po številu), sorazmerno močna pa je tudi tekstilna industrija, ki dela z uvoženim bombažem in šteje v 80 tovarnah 72.000 ročnih in le 11.000 mehaniziranih statev. Industrija gumija (letno ca. 160.000 ton) je po svoji neznatni produkciji v močnem nasprotju s proizvodnjo naravnega kavčuka. Na splošno je proizvodnja gumija leta 1950 dosegla le polovico te iz leta 1940, ker so bila mnoga podjetja med vojno ali uničena ali močno poškodovana.

Pa še nekaj številke o prometu! Pomorski promet je bil pred vojno monopol družbe Royal Dutch Navigation, med vojno je malone zamrl, po vojni pa razpolaga zopet s 160 ladjami. Prave trgovske mornarice pa Indonezija nima. Železniško omrežje — najgostejše na Javi — je deloma obnovljeno (leta 1950 je delalo 63 odst. lokomotiv in 77 odst. vagonov iz leta 1937). Število avtomobilov je padlo od 66.000 leta 1939 na 53.000 leta 1951. Cestna mreža je precej gosta, vendar sodi le 1/6 celotne dolžine med kvalitetnejše. Letalska družba »Garuda Indonesian Airways« je leta 1952 napravila 9,5 milijona zračnih kilometrov.

V zunanji trgovini ni opaziti znatnejših razlik med dobo pred vojno in po njej. To nam potrjuje nasled-

nja tabela (vsi podatki predstavljajo odstotke od skupne vrednosti):

	Izvoz	
	Leto 1937	Leto 1950
kavčuk	31,0	41,8
nafta	17,3	19,6
kopra	6,5	7,7
kositer in		
kositr. ruda	8,7	6,7
palmino olje	2,7	3,4
tobak	4,3	3,0

	Uvoz	
	Leto 1937	Leto 1948
tekstilije	32	30
hranilni artikli	16	19
stroji, promet. sred.	17	17
kovine	13	9
kemikalije, zdravila	9	5

Leta 1950 je 69 odst. celotnega uvoza odpadlo na kmetijske in 29 odst. na rudarske produkte; v uvozu pa 37 odst. na predmete vsakdanje porabe, t. j. predvsem hrano in tekstil, in 48 odst. na surovine (bombaž, železo, jeklo, cement, premog). Značilni so tudi deleži posameznih zunanjetrgovinskih partnerjev: leta 1937 je prišlo 28 odst. uvoza tedanje Nizozemske Vzh. Indije iz Japonske, 19 odst. iz Nizozemske, slede ZDA, Nemčija in Vel. Britanija. Leta 1950 se je vrstni red nekoliko spremenil: ZDA, Nizozemska, Japonska, Vel. Britanija (skozi Hong-Kong). Leta 1937 se je izvozilo največ v Nizozemsko (22 odst.), v ZDA (16 odst.) pa v Vel. Britanijo in na Japonsko; leta 1952 so v indonezijskem izvozu z enakimi deleži zastopane ZDA, Singapur (tranzit) in Nizozemska.

Trgovina Jugoslavije z Indonezijo je neznatna in je leta 1953 dosegla skupno vrednost 30,769.000 dinarjev. Tedaj smo izvažali v Indonezijo kostanjev ekstrakt, okensko steklo in emajlirano posodo, od tam pa smo uvozili čaj, poper, cimet, muškati in prirodni kavčuk. Trgovinski razgovori, ki so pravkar v teku, in nanovo vzpostavljena pomorska zveza z deželami Daljnega vzhoda pa obetajo povečati medsebojno trgovinsko zamenjavo.

Z vidika bodočih perspektiv predvideva gospodarski načrt Indonezije tako imenovani Plan Sumitro pospešeno industrializacijo v vseh panogah z jasnimi avtarkičnimi tendencami. Brez dvoma imata tekstilna industrija in industrija gumija še veliko bodočnost. Isto velja za topilnice kositra. Predvideno je tudi velikopoteznejše pridobivanje aluminija, kar pa zopet zahteva mnogo elektrike (od ocenjenih 6—7 milijonov KW je instaliran h na vodah Indonezije samo 108.400 KW). Živahna gradbena dejavnost zahteva vedno več cementa, vedno številnejše prebivalstvo pa vedno več hrane. Vse to pa so problemi, ki stoje pred današnjo Indonezijo in ki jih bo mlada država morala čimprej rešiti.

Viri:

1. Mitteilungen der Geographischen Gesellschaft — Wien 1955, Bd. 97, Heft 3.
2. Ekonomski pregled — Zagreb, leto 1954, št. 9.

Indijsko-pakistanska vas

V Indo-Pakistanu je 6 osnovnih tipov vasi. Pri orisu teh se hkrati seznanimo tudi s splošnimi značilnostmi teh naselij.

1. V ruralni Indiji je več tipov vasi, ki se med seboj razlikujejo po **gradbenem materialu**, posredno se kaže v tem tudi odvisnost od klimatskih razmer.

2. **Ribnik** je skoraj nepogrešljiv del vasi in važen v podrobnem študiju medicinske geografije. Voda se istočasno uporablja za pitje, kopanje, umivanje orodja itd. Ribnik, ki ga uredijo često za zajezitvijo reke ali potoka, služi običajno tudi za umetno namakanje.

3. Okrog poslopij je navadno prašen, **odprt prostor**, kjer je nameščeno govedo. Tu tkalci napenjajo svoje mreže.

4. Naselje ima tudi **vaško drevo**, na primer bananovec ali večje magrovo drevo z velikim temnozelenim listjem, ki daje dobro senco. Tu je ponavadi vaški zborni prostor, zlasti za starejše vaščane.

5. **Vaški tempelj**, mošeja ali tudi katoliška cerkev, stoje često zunaj vasi. Tam je tudi pokopališče.

6. Vas ima skupne naloge, n. pr.: vzdrževanje vaških obrtnikov — to so že prej omenjeni tkalci, ali vaški stražar. Sem spada tudi vaški hlapec, kot pometlač, pralec itd., ali pa tudi uradi, nekateri od teh so dedni. Tako imenovane zmondarske ali veleposestniške vasi so večina na severu. Zanje je značilna bolj demokratična ureditev, ki jo sestavlja lokalna vlada »svet petih« ali »svet starejših«. Pravico sodelovanja v teh svetih imajo samo gospodarji, ne pa vaški proletariat. Na jugu prevladuje tako imenovani rajotvorski sistem. Zemljo običajno poseduje lastnik, ki jo dobi neposredno od države. Vaška vlada, in s tem v zvezi obdavljenje, sta v rokah dednega poljarja.

Tipi vasi

1. Značilni tip naselja so vasi v obrežnem Travancuru ali Corchinu. Tla so peščena, obalni predel pa je zaradi močnih tokov deltasto razčlenjen. Zemlja je rodovitna, ljudje so preko vsega leta zaposleni z gojenjem riža. Na zelo rodovitni prsti imajo kar trikratno žetev. Rodovitnost zemlje povečajo s hlevskim in zelenim gnojem (rastlinski odpadki). Riž, proso in topioca so glavna prehrana domačinov. Zelo malo goje oljnih rastlin. Uživanje mesa se nekaterim kastam stadi, zato tje v prehrani malo živalskih produktov.

Na splošno prevladuje bolj raztreseni tip naselja. Hiše so ločene med seboj s sadovnjakom, palmovim nasadom ali delom obdelanega sveta. Hiše so iz bambusa ali pa so pletene iz palmovega listja. Opečno hišo si more zgraditi le bogataš. V teh vaseh so si ljudje v sorodu. Zdravstveno stanje ni povoljno. Neenakomernost padavin povzroča veliko škodo. Pomanjkanje dežja sproži katastrofalne lakote. Malarija se pojavlja le v omiljeni obliki. Nepravilna prehrana (velika uporaba topioce) povzroča števina želodčna pa tudi rakasta obolenja. Gostota prebivalstva je visoka — 380 ljudi na km².

2. Drugi tip vasi zavzema namakalno področje Madrasa. Reka oz. potok je zajezen v tradicionalnih ribnikih. Ta voda služi v prvi vrsti za namakanje, pa tudi za pranje orodja, perila, ponekod pa celo za pitje. Malarija tje še vedno pogostna, tu je namreč precejšnja vlažnost s povprečno 900 mm letnih padavin.

Naselje je običajno ob robu jezua, oz. ribnika v enem oziroma dveh zaselkih. Eden pripada višji, drugi nižji kasti. Za gradbeni material služi slama, blato ali opeka. Zaselki nižje kaste so seveda v zelo slabem stanju. Gostota je približno 77 ljudi na km². Obdelovalna površina zavzema namakalne sadovnjake in vrtove, kjer goje zlasti sadje, sočivje, palme ter riž in proso. Skromne padavine tudi tu povzročajo lakote in množične bolezni. Taka izrazitejša suha doba nastopa ponavadi vsako šesto leto.

3. Poseben tip vasi sestavljajo gosteje naseljena področja na otokih vzhodne delte v Bengalju. Naselja so raztresena vzdol obale in nekdanjih tokov. Tip hiš pripada tako imenovani »bengalski varianti«. Tu živi vsaka družina zase. Vsaka hiša ima dvorišče, ribnik in sadovnjak ali bambusovo rastje. Gradbeni material sta blato in slama.

Ti domovi se pravzaprav ne družijo v naselja, ker so zelo raztreseni. Imajo razmeroma visok življenjski in zdravstveni standard. Rodovitnost zemlje se obnavlja z vsakoletnimi poplavami. Padavine so obilne (1500 mm) in zanesljive. Veliko bogastvo te dežele je juta, ki pokriva 50 odst. pokrajine. Žitarice, predvsem riž, morajo domačini uvažati od drugod. Prebivalstvo je gosto naseljeno — 380 do 780 ljudi na km². Malarija je le v omiljeni obliki. Sicer pa ima ta pokrajina bodočnost, zaradi zdravih ekonomskih osnov, življenjskih moči domačinov in uvedbe preprostih sanitarnih naprav.

4. Področje naselij v zahodnem delu delte Gangesa in Bramaputre se imenuje področje »umirajoče delte«. Ta pokrajina je v živem nasprotju s prej omenjeno. Vseposod se vidi zastajanje vode, zaradi česar se širijo nalezljive bolezni. Marsikje je vodna površina pokrita z vodnim rastlinstvom, ki se širi tudi na riževa polja.

80 odst. prebivalstva obdeluje lastno zemljo. Največ goje riž, pa tudi zelenjavo pa tudi nekaj jute. Domačinom mnogo pomenita 50 km oddaljeni mesti Calcutta in Hooghlyside. Mnogo ljudi se vozi v mesto zaradi vsakodnevnega zaslužka. Mesto pomeni za ruralno okolico tudi tržišče, kamor dovažajo sadje, zelenjavo, mleko in jajca. To je na eni strani tudi tragična poteza ekonomskega vpliva velikega mesta. Vsa ta hrana, ki jo prinese kmetovalec na trg, bi bila mnogo potrebnejša v vasi.

Hiše v Zahodni Bengaliji obdaja dvorišče, zadaj je bazen in nekaj dateljnovih palm, ki služijo za pridobivanje sirupa ali palmovega vina. Zdravstveno stanje je slabo. Poleg malarije domuje tu tudi TBC, črevesna bolezen, gobavost in v hladnem obdobju in-

fluenca. Za pokrajino je značilna zelo visoka rodnost pa tudi velika otroška umrljivost.

5. Naselja v Centralni Indiji. Pokrajina je planotastega značaja. To je področje nezanesljivih monsunskih padavin. Povprečno je 700 mm padavin. Za vsa naselja velja, da imajo po eno suho leto v treh mokrih oz. na vsakih sedem let po eno leto lakote. Erozijska je zelo intenzivna in ustvarja tip »bad — land«, to je gole pasove na pobočjih. Ta pobočja so podobna ploščam rjastega železa. Prst je lateritna. Pri obdelovanju se poslužujejo tako imenovanih »dry-farming«. Goje pšenice, proso, sočivje in oljne rastline. Umetnega namakanja se poslužujejo skrajno malo, zato je tu tudi malo riževih polj. Gostota prebivalstva je 75 ljudi na km². Tudi tu se še pojavlja malarija, leta 1919 pa je bila velika epidemija influence.

6. Naselja med rekama Ravi in Chenab. To je že staro naseljeno področje z marljivim prebivalstvom. Tla so prekrita za aluvialnimi naplavinami. Prevla-

duje grmčasti tip vasi. Med hišami so speljane dobre vaške ceste. Življenjska, oziroma gospodarska moč vasi so globoko zidani vodnjaki. Posamezni vodnjak služi za namakanje 8 ha površja. Posevki na teh dobro namakanih tleh so različni: pšenica (v hladni sezoni), bombaž, opij, zelenjava, nekaj riža. Na namakanih tleh pa goje proso (poleti) in nekaj pšenice v hladni deževni dobi. V tem delu Pakistana je tudi pašništvo. V tem intenzivno kultiviranem področju rade živino v hlevih, razen poleti, ko jo odženejo v hribe na poletno pašo. Za hiše je značilno, da so trdne, čeprav so grajene pretežno iz blata oz. ilovice. Strehe so ravne, na notranji strani kmetskega doma je dvorišče. Prezračevanje in razsvetljava sta zelo slabi, zlasti v starejših poslopih. Tudi v teh krajih so pogoste epidemije najrazličnejših bolezni — kolera, kuga, rahitis. Na splošno so žene bolj izpostavljene boleznim kot moške, ker velik del dneva prežive v zatohlih domovih, dočim moške na polju. Prebivalstvo hitro narašča kljub veliki umrljivosti, povprečna gostota je 380 ljudi na km².

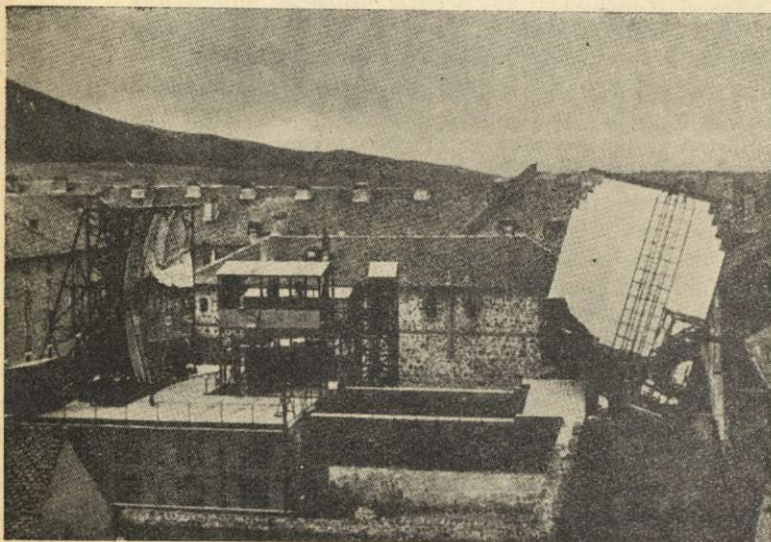
Izkoriščanje sončne energije

Vse vrste energije, ki jih današnja tehnika izkorišča, izvirajo iz Sonca. Energijo današnjega Sonca nam posredno vrača na primer voda, ki žene turbine, gorenje lesa, delo naših mišic ipd. Energijo Sonca iz prejšnjih geoloških dob imamo nakopičeno v premogu in nafti; v uranskih baterijah pa izkoriščamo energijo prvotnega Sonca.

Toda ali je ekonomsko možno tudi neposredno pretvarjanje sončnega žarčenja v kemično ali mehansko energijo? Vemo namreč, da je energija, ki jo Sonce nenehno pošilja v obliki žarkov na Zemljo, ogromna. Zemlja prejme letno od Sonca energijo, ki

je enakovredna energiji 100 000 milijonov ton premoga. Povprečno prejme vsak km² zemeljske površine v enem letu energijo, ki ustreza 100 000 tonam najboljšega premoga. Zato je skušal človek to energijo znova in znova tudi neposredno izkoristiti. Vendar pa do nedavna kakšni posebni uspehi še niso bili doseženi. Poleg tega so tu še drugi vzroki, da se teži k pridobivanju novih energetskih virov. Dosedanji, klasični energetski viri se namreč vedno bolj manjšajo, premogovniki in naftna ležišča se izčrpavajo. Pa ne samo to, dosedanje izkoriščanje lesa, premoga in nafte se je pokazalo za zelo neekonomično, zato bo njihovo energetsko funkcijo vedno bolj zamenjavala funkcija industrijske surovine, zlasti za kemično industrijo. Zato je v bodočnosti med vsemi novimi energetskimi viri, zlasti poleg izkoriščanja atomske energije, vsekakor v ospredju predvsem direktno izkoriščanje sončne energije, sončnih žarkov.

Sončna energija ima nekaj posebnih značilnosti, ki so doslej oteževale njeno izkoriščanje. Prva lastnost je ta, da prihaja ta energija na Zemljo v zelo slabi koncentraciji in drugič, da je spričo različnih podnebnih prilik oziroma vremenskih sprememb ta energija nezanesljiva. Doslej sta se uveljavila predvsem dva načina izkoriščanja te energije. Prvi je ta, da se uporabljajo sončni žarki v taki gostoti, s kakršno prihajajo na Zemljo. Pri tem se seveda dosežejo le manjše temperature, primerne na primer le za destilacijo vode, za ogrevanje stanovanj ipd. V ZDA deluje že okrog 600 takih ogrevalnih naprav. V načrtu pa imajo zgraditev okrog 50 milijonov teh toplotnih črpalk. Vendar računajo, da bo treba še nekaj časa, da bo med ljudmi izginilo nezaupanje, ki pač spremlja vsak nov izum. Te naprave pa imajo predvsem to pomanjkljivost, da so odvisne od vremenskih spre-



Slika 1. »Sončna metalurška tovarna v Pirenejih«

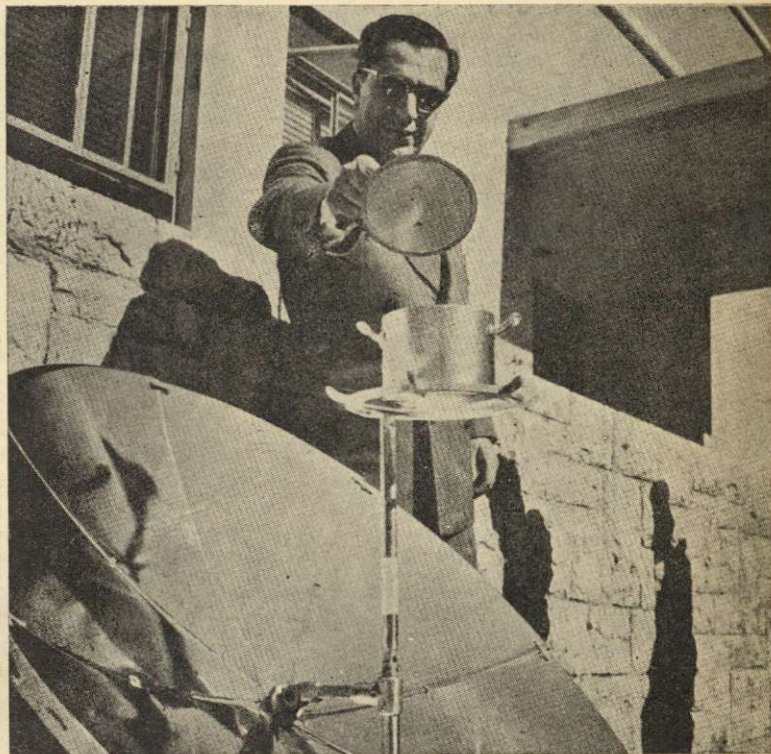
memb. Dosedanji načini akumuliranja sončne energije, ki naj bi se nabrala v sončnem vremenu in služila za oblačne dni, so zaenkrat neekonomični.

Drugi način izkoriščanje sončnih žarkov, ki je zelo obetajoč, pa sloni na tem, da v posebnih pečeh sončno energijo koncentrirajo tako izdatno, da se dosežejo izredno visoke temperature, s katerimi je možno uspešno taliti razne rude, kovine ipd.

V zadnjih letih je torej ekonomska rešitev tega problema potrjena že z različnih strani. To nam dokazuje na primer tudi delo francoskega raziskovalnega zavoda za izkoriščanje sončne energije. Prva faza njihovih raziskovanj je že zaključena. V laboratoriju so dosegli izredno visoke temperature, ki jih je možno tudi industrijsko izkoriščati. Druga faza proučevanj, ki pa so še v teku, išče ekonomski način pridobivanja sončne energije v velikih količinah, na primer v tisočih kWh.

Francozi so zgradili namreč v mestecu Mont-Luis, ki leži 1600 m visoko v Pirenejih, že blizu španske meje, razmeroma veliko eksperimentalno sončno peč. Najprej so delali poizkuse v Parizu, ker pa ima ta povprečno le 50 sončnih dni v letu, so se raje preselili v prej omenjeno pirenejsko gorsko mesto, ki ga 200 dni na leto obseva Sonce. Peč ima moč 75 kW, doseže pa lahko temperature do 3000°C.

Slika 1 nam kaže celotno napravo. Na desni strani vidimo 135 m² veliko ravno zrcalo, ki se s posebnim mehanizmom avtomatično obrača za Soncem ter meče žarke na veliko parabolično zrcalo na levi. To usmerja konvergentne žarke v peč, ki je pod preprosto streho v sredini slike. Velika zrcalna ploskev je sestavljena iz številnih majhnih zrcal, kar je mnogo enostavneje in ceneje, kot če bi delali zrcala iz enega samega kosa. Sprva so delali s pečjo različne po-



Slika 2. Sončni kuhalnik. Na spodnji levi strani slike je vidno zbiralno zrcalo

skuse. Peč more na primer staliti v eni uri 50 kg železa. Najbolje pa se je peč obnesla za izdelovanje zelo cenjene cirkonijeve opeke, ker je odporna zoper visoke temperature in se uporablja za specialne namene. Proizvodna cena te, v sončni peči pripravljene opeke, je za polovico nižja od one, ki je pripravljena v električni peči.

Ta francoska sončna peč predstavlja tako rekoč prvo sončno metalurško tovarno. Kapaciteta te »tovarne« je sicer zaenkrat majhna, ima pa celo vrsto dobrih lastnosti. Kvaliteta kovin in zlitin, dobljenih v sončnih pečeh, daleč prekaša kvaliteto kovin, dobljenih z običajnimi metalurškimi procesi. Poleg tega omogočajo te sončne peč izdelovanje najrazličnejših specialnih zlitin. Sploh je kvaliteta izdelkov boljša zaradi preciznejšega tehničnega postopka.

Neodvisno od teh proučevanj potekajo raziskovanja za izkoriščanje sončnih žarkov tudi v nekaterih tropskih in subtropskih pokrajinah.

V teh krajih je zadnje čase veliko zanimanje posebno za sončne kuhalnike. To je razumljivo, sonca imajo dovolj, drugih energetskih virov pa razmeroma malo. Te naprave utegnejo postati zlasti pomembne v aridnih in subaridnih pokrajinah. Do ugodnih rezultatov so prišli v Indiji, kjer zlasti vlada pospešuje tovrstna raziskovanja. V Egiptu pa so na primer že začeli z industrijskim izdelovanjem sončnega kuhalnika. Kažeta nam ga slikj 2 in 3. Iz slike 3 je razvidno, da ima ta naprava tudi že praktično obliko in da je hkrati tudi ekonomična. Po vsej verjetnosti si



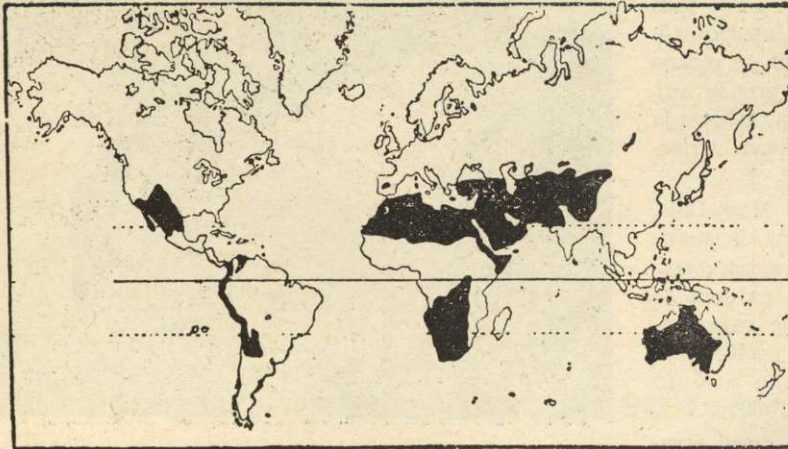
Slika 3. Sončni kuhalniki, ki jih v Egiptu in Indiji serijsko izdelujejo, so ne le ekonomični temveč imajo tudi že praktično obliko

bodo ti sončni kühalniki naglo utrli pot za široko uporabo v marsikateri tropski in subtropski pokrajini. Sončno žarčenje ima namreč v večini teh pokrajin 8 ur dnevno moč 10 KM ali 7,35 kW na površini 10 m². To energijo praktično že izkoriščajo tudi na druge načine na primer v sončnih parnih kotlih, na primer v Egiptu, Mehiki in Avstraliji.

Prednost sončnega žarčenja pred vsemi ostalimi viri visokih temperatur je, zlasti za zgoraj omenjene

posledice v razvoju teh dežel. Opozorimo naj le na eno možnost. Te sončne centrale bodo lahko pogajale črpalne oz. namakalne naprave v aridnih pokrajinah, s čimer bodo te v marsičem temeljito spremenile svoje prirodnogeografske in antropogeografske značilnosti.

Kot vidimo se je pričetkom izkoriščanja atomske energije pridružilo tudi izkoriščanje »novega« velikega vira energije — energije sončnih žarkov. Brez



Slika 4. Pokrajine, ki so označene s črnimi ploskvami, imajo glede na klimatske razmere najugodnejše pogoje za industrijski način izkoriščanja sončnega žarčenja

pokrajine očitna, saj so v praksi dosegli že temperature do 4000° C. Seveda so te naprave v marsičem tudi s tehnične strani še pomanjkljive. Pri tehničnih izpopolnitvah teh naprav povzročajo težave na primer tudi relativno gibanje Sonca, kajti temu gibanju mora slediti parabolično zrcalo ipd.

Karta št. 4 označuje s črnimi ploskvami ozemlja, kjer so spričo klimatskih razmer ugodni pogoji za industrijski način neposrednega izkoriščanja sončnega žarčenja. Tako neposredno izkoriščanje sončne energije v industrijski obliki bo imelo brez dvoma velike

dvoma pripada tem novim energetskim virom bodočnost, vzhodno z njihovim razvojem pa bodo, kakor kaže sodobni razvoj, dosedanja klasični energetski viri postajali v vedno večji meri dragocena surovina kemične industrije.

D. R.

—0—

Viri:

Le Courier d'Unesco, Paris 1956, 8/9.

L'information Geographique, Paris, julij-avgust 1955.

L'Universo, Firenze, 1956.

ZEMLJEPISSNO IMENOSLOVJE IN IZRAZJE

○ izvoru nekaterih pokrajinskih imen v Avstraliji

Ko pregledujemo zemljevid Avstralije in sosednjih otočij, opazimo, da ima večina pokrajin, polotokov, otokov, gora, rek, jezer, zalivov, prelivov in mest imena po raznih osebah — pomorščakih, politikih ali znanstvenikih, po deželah in mestih, od koder so raziskovalci prihajali, po ladjah, s katerimi so pluli, po veselih in neprijetnih dogodkih, ki so se jim pripetili na poti itd. V vsakem geografskem imenu iz katere koli dežele sveta tiči kos zgodovine, toda prepogosto je ni mogoče več spoznati. V imenih Avstralije in njene sosesčine je pa preteklost, ki diha iz njih, skoro vsa očitna, ker je Evropa to celino naj-

pozneje odkrila in pričela kolonizirati šele pred 170 leti.

Prvi so se zanimali za »Južno zemljo« Portugalci in Španci. Ti so leta 1601 prvič dosegli avstralsko obalo na severni strani. V XVII. stoletju so odkrivali avstralske obale Nizozemci, ki so gospodovali nad bližnjim Sundskim otočjem in leta 1602 ustanovili Vzhodno-indijsko trgovsko družbo. Posebno uspešna so bila potovanja Van Diemena in Tasmana. V XVIII. in XIX. stoletju so se za novo celino močno zanimali Britanci, med katerimi sta mnogo novega odkrila Cook in Flinders. Britanci so začeli tudi naseljevati

nove dežele. Vsi ti spretni pomorščaki in vojaki, ki so v službi kapitalističnih in imperialističnih interesov odkrivali Avstralijo, so se zapisali v njenih geografskih imenih. Z razlago teh imen približamo dijaku zgodovino njenega odkrivanja in naseljevanja.

Avstralija je dobila svoje ime od naziva Terra australis, še preden je bila odkrita. Mercator in drugi izobrazenci XVI. stoletja so bili mnenja, da obstaja razsežna južna celina, ki jo je videl Magalhaes leta 1520 v Ognjeni zemlji, Jorge de Menezes pa leta 1527 v severnih obalah Nove Gvineje. Imenovali so jo »Terra australis incognita — neznana južna zemlja«. Prikazuje jo Orteliusova karta iz leta 1571. Vse do drugega Cookovega potovanja leta 1770 je veljalo naziranje, da je Nova Gvineja severni del te celine, čeprav je Torres že leta 1606 plul med Novo Gvinejo in celino. Torresove ugotovitve so namreč prišle na dan šele po Cookovem potovanju. Ko je Holanec Abel Jansz Tasman leta 1642 dosegel južne obale Van Diemenove dežele, sedanje Tasmanije, so spoznali približno pravi obseg celine in ugotovili, da ni zvezana z namišljeno Južno zemljo. Tasman jo je imenoval po svoji domovini Nova Holandija. Angleži, ki so v XVIII. stoletju raziskovali vzhodno obalo, so ji dali ime New South Wales. Tako je imela celina dve imeni, prvega za severno, zahodno in južno, drugega za vzhodno obalo. Ko je pa Flinders v letih 1801 do 1803 obplul jugovzhodne obale in odkril, da je Tasmanija ločena od ostale celine, je spet uveljavil staro ime Južna zemlja ali Avstralija.

Carpentaria je veliki severni avstralski zaliv, ki ga je leta 1606 slučajno odkril nizozemski kapitan Willem Jansz na vožnji z ladjo Duyfken (Golobček) z Molukov okoli Nove Gvineje proti vzhodu. Ker je zgrešil takrat še neznani Torresov preliv, je imel vtis, da je Nova Gvineja zvezana z Novo Holandijo. Zato je jadrал ob obali polotoka Yorka do 14° juž. širine in se tam obrnil ob rtu, ki ga je imenoval Keer weer, kar pomeni: obrni se! Ime je dobil zaliv mnogo pozneje po nizozemskem kapitanu P. Carpenterju, ki je bil leta 1826 namestnik Vzhodno-indijske družbe in je raziskoval obale tega zaliva. Zaliv se torej imenuje Carpentaria in ime Carpentarijski zaliv, kakor ga uporabljata Zgonikov učbenik, ni pravilno.

Veliki otok (Groote Eylandt) v zahodnem delu Carpentarie je zaznamovan že v zemljevidih prvih nizozemskih raziskovalcev.

Arnhemski zemlja. Odkrili sta jo leta 1623 nizozemski ladji Pera in Arnhem, ki sta bili poslani z Molukov pod poveljstvom Jana Carstensa. Ime je dobila po drugi ladji, po mnenju nekaterih pa po nizozemskem mestu Arnhemu, od koder je bil doma kapitan Zeachen, nikakor pa ne po kaki osebi. Zato ni pravilno, imenovati jo Arnhemova zemlja, kakor stoji v nekaterih naših atlantih. Arnhemski zaliv in Arnhemski rt je poimenoval angleški pomorec Matthew Flinders leta 1803 v spomin na omenjeno odpravo.

Torresov preliv med Avstralijo in Novo Gvinejo je prvi prevozil španski pomorščak Luis Vaz de Torres, ko se je udeležil ekspedicije Pedra Fernandez de

Queirosa iz Peruja v Oceanijo leta 1606 in se ločil od drugih ladij. Skozi preliv je vozil tudi britanski kapitan James Cook leta 1770, ne da bi vedel za Torresovo pot. Zato ga je imenoval po svoji ladji Endeavour (izg. indejver, t. j. Stremljenje). Toda po Cookovem potovanju je prišlo na dan pismo, v katerem je Torres leta 1607 sporočil španskemu kralju iz Manile o odkritju preliva. Nato je dobil preliv ime po Torresu.

Od otokov **Wezel**, ki leže na severozahodni strani Carpentarie, so prvega odkrili Nizozemci leta 1636 in ga imenovali po svoji ladji Wezel. Anglež Flinders je leta 1803 dognal, da jih je več, in je dal imenu množinsko obliko.

Ime **Tasmanija** velja šele od leta 1855 za otok, katerega je leta 1642 odkril nizozemski kapitan Abel Jansz Tasman, ko je šel na pot na povelje vzhodno-indijskega namestnika Antona Van Diemena. Tasman še ni vedel, da je to otok, ampak je mislil, da je južni del celine same. Imenoval ga je Van Diemenova zemlja. Po Tasmanu se imenujejo tudi Tasmanov vrh in Tasmanov polotok na vzhodni strani Tasmanije ter Tasmanova zemlja v severnem delu Zahodne Avstralije.

Bassov preliv je odkril poročnik Matthew Flinders, ko je leta 1798 in 1799 objadrал Van Diemenovo zemljo (Tasmanijo) in dognal, da je to otok. Prelivu je dal ime guverner Novega Južnega Walesa po britanskem zdravniku in pomorščaku Juriju Bassu, ki se je udeležil Flindersove ekspedicije in je že prejšnje leto raziskal vzhodno avstralsko obalo do Wilsonovega rta, najjužnejšega dela celine, zaradi česar je bil vnaprej prepričan, da je med celino in Tasmanijo morski preliv.

Wilsonovo predgorje in **Wilsonov rt**, najjužnejši del Avstralije, je odkril leta 1798 Jurij Bass. Na njegovo in Flindersovo željo ju je guverner Hunter v Sidneyu imenoval po Flindersovem prijatelju, londonskem plemiču Thomasu Wilsonu.

Novi Južni Wales (New South Wales) je odkril britanski kapitan James Cook (1728—1779) v letu 1770, ko je admiraliteta dala londonski znanstveni družbi na razpolago ladjo Endeavour, da bi v vzhodnih vodah opazovali prehod Venere pred Soncem. Ladjo je vodil kapitan Cook in je s Tihega oceana dosegel obale Avstralije ter plul ob njeni vzhodni strani do severnega rta. Novo odkriti zemlji je dal ime po Walesu, polotoku Velike Britanije, in jo progasil za posest kralja Jurija III.

Botanični zaliv (Botany Bay), južno od Sidneya, je imenoval Cook, ker sta botanika Banks, bogati angleški amater-florist, in šved dr. Solander, Linnejev učenec, ki sta se udeležila njegove odprave, našla v treh tednih po obalah zaliva približno 400 novih rastlin.

Sidney nas spominja na začetek naseljevanja belcev v Avstraliji. Novi Južni Wales, ki ga je leta 1770 zavzel James Cook, je bil sprva tako brez pomena za Britanijo, da ga niso vedeli porabiti za drugo kot za kazensko kolonijo. Angleške ječe so bile tisti čas pre-

polne in se je notranji minister Sindey zavzemal za to, da bi kaznjence, obsojene na dolgoletne kazni, poslali v kako kolonijo. Kam? Za ta namen se mu je zdel najbolj prikladen daljni in pusti Novi Južni Wales, kjer še ni bilo nobenega belega človeka. Težko nalogo transporta in dolžnosti guvernerja nove kolonije je prevzel kapitan Artur Phillip. Pod njegovim vodstvom je odplulo 13. maja 1787 iz Anglije brodovje, ki je štelo devet jadrnic in dve bojni ladji. V posadki je bilo 443 mož, kaznjencev pa 778. Po osmih mesecih vožnje so prišli na obale Novega Južnega Walesa v Botanični zaliv, a tam ni bilo pripravnega mesta, da bi ladje pristale. Zato so pluli dalje ob obali in so se 26. januarja 1788 izkrcali nekoliko severneje v zalivu, ki ga je Phillip imenoval na čast ministra Sidneya, Sidneyev zaliv; kazenski koloniji, ki so jo postavili ob zalivu, pa je dal ime Sidney. Štiri ladje so plule nazaj v Anglijo pod poveljstvom pročnika Shortlanda. Ta je jadrал ob južnem rtu Salomonovega otočja in ga imenoval Sidneyev rt. Kolonija, ki je ostala v Sidneyu, je mnogo trpela, ker tri leta ni imela nobene zveze z Evropo. Močno jih je mučila lakota, saj so imeli hrane samo za dve leti in niso obdelovali zemlje. Večkrat so se borili s črnimi domačini. Šele 3. junija 1790 je priplula druga ladja iz Anglije in pripeljala živež ter 222 kaznjenk. Avstralskim pradedom so se pridružile prababice. Kolonija Sidney je začela novo življenje. Leta 1792 je guverner Phillip odšel, kolonijo pa je nekaj časa upravljala garnizija. Kmalu nato so prišli prvi prostovoljni naseljenci v Avstralijo. Od leta do leta se je večalo število belcev, pa tudi število ovac in govedi ter površina obdelane zemlje. Da je bilo naseljevanje v zvezi z zatiranjem domačinov, je znano. Avstralija je začela sprejemati evropsko civilizacijo, z njo vred tudi marsikaj, kar je v novih razmerah rodilo nove težave, kot na primer nepričakovano razmnoževanju kuncev in kaktej. O tem, koliko skrbi so povzročile kakteje avstralskim gospodarstvenikom in politikom, je napisal dr. Bohinec »Zgodbo o molju, ki je rešil Avstralijo« v III. letniku Proteusa. Iz prvotne kazenske kolonije se je razvilo največje mesto Avstralske zveze.

Wellesleyeve otoke je v Carpentariji odkril leta 1802 britanski kapitan M. Flinders. Do njih so prišli že davno prej Nizozemci in so jih na zemljevidih označili kot Van Diemenov rt, ker so mislili, da se z njim končuje neki polotok. Zato je hotel Flinders dati otokom ime Van Diemenovi otoki. Ker je bilo pa imen po Van Diemenu že tako preveč, jih je imenoval po markizu Wellesley, guvernerju britanske Indije. Malajci jih imenujejo Pulo Tiga, t. j. Trije otoki.

Obale **Viktorije** sta odkrila Angleža Grant in Flinders leta 1800 in 1802. Deželo je imenoval leta 1836 geometer Thomas Mitchell Australia felix (Srečna Avstralija), leta 1847 so ji pa dali ime Victoria po britanski kraljici.

Queensland (izg. Kuinsländ — Kraljičina dežela), so imenovali na čast britanski kraljici Viktoriji kolonijo, ki so jo leta 1859 ustanovili na vzhodni strani Avstralije.

Spencerjev zaliv v Južni Avstraliji je odkril M. Flinders l. 1802 in je spočetka smatral, da je to preliv, ki ima zvezo z zalivom Carpentario in deli Avstralijo v dva dela. Ko je potem prijadral do njegove notranje obale, ga je zaznamoval kot zaliv in mu dal ime po angleškem državniku Johnu Charlesu Spencerju, ki je načeloval admiraliteti, ko je bila določena Flindersova odprava.

Flindersovo gorovje (Flinders' Range), ki se vleče od vzhodne obale Spencerjevega zaliva v notranjost celine, je z več otoki: s Flindersovim zalivom, Flindersovim vrhom, Flindersovim koralnim grebenom in Flindersovo reko vred imenovano po velikem britanskem pomorščaku Matthewu Flindersu, ki je leta 1802 odkrival južne dele Avstralije.

Zaliv Srečanja (Encounter Bay) v južni Avstraliji je imenoval britanski kapitan M. Flinders, ker se je leta 1802 srečal tam z ladjami francoske odprave, ki ji je poveljeval kapitan N. Baudin.

Rt Nesreče (Cape Catastrophe) na zahodni strani ob vhodu v Spencerjev zaliv je dobil ime od Flindersa, ker se je tam leta 1802 potopila ladja z osmimi mornarji, ki jih je poslal, da poiščejo prostor za pristajanje.

Melvillov otok ob severni obali Arnhemske zemlje je odkril angleški kapitan P. King leta 1818 in mu dal ime po vikontu p. Melvilleu, prvem lordu admiralitete.

Kingev otok v zahodnem vhodu v Bassov preliv je odkril leta 1799 britanski kapitan Read, imenoval ga je pa poveljnik angleškega dvojbornika John Black leta 1801 po guvernerju Novega Južnega Walesa Filipu Kingu.

Brisban (izg. Brizben), glavno mesto Queenslanda, je imenovan po reki Brisbane. Tok te reke so raziskali leta 1823 in jo imenovali po šestem guvernerju Novega Južnega Walesa generalu Thomasu Brisbaneu.

Adelaide (izg. Adilejd), glavno mesto Južne Avstralije, so ustanovili po ukazu britanskega parlamenta leta 1834 in ga imenovali po kraljici Adelaidi, soprogi Viljema IV., ko je kapitan Sturt osnoval kolonijo Južno Avstralijo.

Melbourne (izg. Melbörn), glavno mesto Viktorije, se imenuje po lordu Melbourneu, britanskem ministrskem predsedniku.

Eyrovo jezero (izg. Erovo j.) je odkril raziskovalec E. J. Eyre leta 1840, ko je raziskoval puste obale Južne Avstralije in prodiral v notranjost. Smatral ga je za del Torrensovega jezera. Natančneje je bilo raziskano in opisano šele leta 1858.

Murray (izg. Mare), največja reka Avstralije, je imenovana po britanskem pomorščaku Johnu Murrayu, ki je leta 1801 jadrал ob južni obali ter prodrl v rečno ustje.

Darling, desni pritok Murraya, ima ime po sedmem guvernerju Novega Južnega Walesa Ralphu Darlingu, ki je vodil upravo od leta 1825 do 1831.

Port Darwin, pristanišče ob obali Arnhemske zemlje, je imenoval angleški kapitan Stokes leta 1839 po slavnem naravoslovcu, ki je tri leta prej na poti okoli sveta obiskal Novi Južni Wales, Tasmanijo in Zahodno Avstralijo. Misel na Darwina so mu vzbudile plasti nekega drobnozrnatega peščenjaka, ki jih je opazoval ob zalivu.

Fitzroyeva reka (Fritzroy River), ki teče po Tasmanovi zemlji in se izliva v Kingov zaliv, je imenoval britanski kapitan Stokes leta 1839 po kapitanu Fitzroyu, poveljniku ladje Beagle, ki je vodil znanstveno odpravo angleške mornarice okoli sveta. Charles Darwin se je udeležil ekspedicije kot mlad naravoslovec.

Geografski zaliv (Baie du Geographe) ob jugozahodni obali celine je poimenoval leta 1801 francoski

kapitan N. Baudin po svoji najboljši ladji Le Geographe.

Kosciuszkov vrh (Mount Kosciuszko) v Avstralskih Alpah je imenoval grof Strzelecki po poljskem junaku Kosciuszkju, ker se mu je zdela gora podobna gričku nad njegovim grobom v Krakovu.

(Večina podatkov po delu: Egli »Nomina geographica«, Leipzig 1872.)

Fr. Planina

—0—

Članek L. Vazzaza, Terminološki in metodološki drobci, v 3/III GO v naši reviji sicer ni naletel na odmev. Pač pa je avtor sprožil isti problem tudi v reviji Jezik in slovstvo. Tam (v II./4 JiS) mu odgovarja L. Čermelj, ki zagovarja seveda drugačno stališče.

Nekaj pripomb k recenziji stenske karte Slovenije

Da ne bodo tovariši geografi napačno sodili najine stenske karte Slovenije, ki jo je izdala Državna založba Slovenije konec leta 1955 v merilu 1:150 000, podajava k recenziji tov. VI. Lebana v 3. številki III. letnika Geografskega obzornika nekaj pojasnil.

Najprej: kako je prišlo do te karte? Bivši Komite za turizem in gostinstvo pri vladi LRS nama je jeseni 1947 poveril nalogo, da prirediva turistični zemljevid Slovenije. Priprave, zbiranje podatkov, prirejanje osnove in izdelava originalnih risb so z raznimi presledki trajale štiri leta, tako da je turistični zemljevid v merilu 1:300 000 izšel v maju leta 1952. Tri leta nato se je Državna založba Slovenije odločila, da izda stenski zemljevid Slovenije, ker so že vse ostale republike Jugoslavije dotlej izdale zemljevide svojih ozemelj. Želela je, da bi zemljevid izšel čimprej in da bi bil uporaben ne le za šole, ampak tudi za podjetja in ustanove. Zato je uporabila originalne risbe turističnega zemljevida brez južnih dveh delov, to je brez Istre in Hrvatskega primorja. V prvotnih risbah smo izbrisali manj pomembne manjše kraje in popravili, kar je bilo najnujnejše, da se delo spet ne bi predolgo zavleklo. Iz tega izvirajo nekatere pomanjkljivosti zemljevida. Znaki krajev so v skladu s številom prebivalstva po štetju leta 1948, preračunanim na leto 1952. Ob železnicah manjkajo nekatere novejšje postaje, na primer Libna, Renke, Polževo (Štore seveda ne spadajo sem). Sečoveljski premogovnik je bil med vojno zalit z vodo in je šele 1955 spet začel z delom. Glede hidrocentral je takratno ravnateljstvo za elektrogospodarstvo želelo, da jih ne vnesemo v zemljevid razen starih, ki so bile že na prejšnjih kartah. Iz istega vzroka smo opustili tudi vrisavanje daljnovodov, čeprav bi bili na turističnem zemljevidu dobro orientacijsko sredstvo. Podobni nagibi so odločili, da nismo prikazali raznih tovarniških objektov. O legendi smo bili mnenja, da je za splošne topografske znake, ki se jih uči že prvošolec, nepotrebna, posebne znake pa vsaj geografi že poznajo iz legende na turistični karti. Kakor je razvidno iz recenzije, smo se v tem zmotili.

Sedaj naj pojasniva še nekatere podrobnosti. Recenzor n. pr. vprašuje, zakaj ima zemljevid naslov Slovenija in ne LR Slovenija. Zato, ker ne predstavlja Slovenije sajno v njenih političnih mejah, ampak vse slovensko narodnostno ozemlje, poleg LRS tudi ozemlje tržaških, goriških, beneških, koroških in porabskih Slovencev. Za gradove je uporabljen en sam znak in ne dva. Morda je recenzor štel za grad planinski dom ali planinsko kočjo, ki imata podoben znak. Za železniške postaje sta res dva znaka, prav tako, kakor na jugoslovanski topografski karti, ki loči postajo (»stanica«) in

postajališče (»postaja«). Zaradi tega pač karta ni izgubila na svoji vrednosti, kakor trdi recenzor.

Barvno lestvico za višine v petih, za globine v dveh tonih so narekovali kalkulacijski oziri. Upali smo tudi, da bo dvojna osenjava zadostovala in se bodo ravnine nad 200 m jasno odražale od sosednjih gričevij in hribovij. Da se Dravsko in Ptujsko polje po barvi že na prvi pogled ločita od prekmurske in medjimurske nižine, je pravilno, saj je med Središčem in Mariborom 100 m višinske razlike. Ni pa prav, da je tako majhna razlika med Dravskim poljem in Slovenskim goricami. Toda temu je kriva osenjava, ki jo sicer recenzor hvali, a ni strokovno izdelana. Opravil jo je grafik in ne kartograf. Prav osenjava je najslabša stran zemljevida in kvartni splošni vtis karte. Zaradi nje so na primer tudi dolgi hrbti Pohorja, Golice in Svinje videti bolj izraziti in višji od skupin Julijskih Alp. Glede bele barve v višinski lestvici se recenzor vprašuje, če ustreza v našem gorskem svetu, ki ni stalno prekrit s snežno odejo. Pripominjava, da imajo celo stenski zemljevidi republik Srbije, Bosne in Hercegovine ter Črne gore belo označene višine od 2000 m navzgor, čeprav je tam še manj stalne snežne odeje. Bele lise gotovo napravljajo najvišje vrhove mnogo bolj vidne kot rjave.

Gradov, razvalin, žag in drugih objektov nismo vrisavali, kjer so zajeti v kako naselje, razen če zavzemajo prav izrazit položaj, kot na primer Ljubljanski grad. Označeni so v glavnem na samem ali tam, kjer so važni za orientacijo ali kot turistični cilji. Sicer bi morali napraviti znake za grad sredi Maribora itd. Izbira, kateri kraj je važnejši, je pogosto zelo težka. Nekateri večji kraji nimajo nobenih pomembnosti, medtem ko so mnoge manjše vasi pomembne iz tega ali onega razloga, na primer po dogodkih iz narodnoosvobodilne borbe. Tako so dobile manjše Lože prednost pred večjimi Gočami, ker imajo grad in v njem kmetijsko šolo sadjarsko-vinogradniškega tipa, ki je važna za vse Vipavsko.

Poglavje zase je krajevno imenoslovje. Vsakomur je jasno, da ime, ki stoji v uradnem seznamu, še ni dogma, ker bi se sicer ne spreminjalo od enega do drugega seznama. Uradni Splošni pregled dravske banovine za leto 1939 na primer piše Topolščica, Krajevni leksikon LRS iz leta 1954 in Imenik naselij LRS za leto 1955 pa Topolšica. Takšnih primerov je mnogo in vemo, kako slučajno nastajajo. Treba je samo, da kak funkcionar, ki nima niti pojma o etimologiji krajevnega imena ali njegovi pravilni ljudski obliki in ni nikdar niti mislil na njegov izvor, napiše drugačno obliko v uradni seznam, pa pride ta oblika v uradno rabo. Res je, kakor trdi

recenzor, da Krajevni leksikon LRS ne pozna Vršnih sel, ampak le Uršna sela. Vas je dobila ime po staroznanem križišču treh cest na vrhu med Novim mestom, Semičem in vasjo Toplico. Novice 1852/115 in 1853/4 so še pisale pravilno Vršna sela. Potem je pa nepoučeni avstrijski maper vpisal v zemljevid napačno »Uršna sela« in tako se je napaka prenesla v urade, na železniško postajo ter naposled celo še kot zgleden primer za sela v Slovenski pravopis iz 1.1935. (R. Badjura, Ljudska geografija, str.102.) O šmartinu pravi Badjura v Izbranih izletih na str.28: »Uradi in razne knjige so uvedle pri mnogih vaških imenih napačno pisavo »šmartno«. Ljudstvo, vsaj vsi stari domačini, tako ne govore, temveč šmartin (šmart'n), v šmartnu, iz šmartna, ne pa v šmartnem, iz šmartnega. Pravilno pišemo in govorimo torej šmartin pod šmarno goro, šmartin ob Savi, šmartin ob Paki itd. O tej zadevi je napisal R. Savnik v oceni turističnega zemljevida Slovenije (Geografski vestnik 1953, str.228) tole: »Avtorja upoštevata nova uradna imena krajev, vendar mestoma uvajata pravilne ljudske nazive, ki se z uradnimi poimenovanji ne ujemajo (n.pr. Opatja sela). Nista pa v tem povsod dosledna. Tako je n.pr. šmartno pri Litiji na karti vpisano kot šmartin, medtem ko so vsi ostali šmartini ostali v napačni uradni rabi (ob Savi, v Tuhinju itd.)«. Prim. glede šmartina tudi Slovenski pravopis str.19! Kjer imamo geografi utemeljen vzrok, da pišemo drugače, je naša dolžnost, da tudi nasprotni uradni rabi uveljavljamo pravilnejšo obliko imena in s tem pomagamo, da se uvede pravo ime. Sicer je pa krajevno imenoslovje problem, ki ga bodo morali skupaj reševati jezikoslovec, geograf in zgodovinar. Saj je znano, da ima najmanj tretjina slovenskih krajevnih imen v uradnih seznamih nepravilno obliko in da mnogo tega ne bo več mogoče popraviti. Zadnji čas bi že bil, da bi se SAZU resno lotila slovarja krajevnih imen in napravila red na jezikoslovnem področju, kjer je sedaj velik nered, ki tudi nam geografom dela velike težave. Tudi ime Horjulj bo moralo pred ta forum. Na zemljevidu to ime nikakor ni tiskovna napaka, kakor misli cenzor, ampak sva ga zavestno tako napisala, ker govorijo domačini »Hrjuj« in so tudi slavisti mnenja, da je treba pisati »lj«. Verjetno so mnogi geografi prezrli zadevni člančič M. Rupla v Obzorniku 1946, str.83 in naj nama bo dovoljeno, da ga zaradi splošne zanimivosti tu navedeva:

Horjul ali Horjulj? Ime je zelo verjetno iz latinskega **Forum Julii**, kar pomeni Julijev trg ali Julijev dvor. Krajev s tem imenom je bilo več: eden je današnji **Fréjus** v jugovzhodni Franciji ob morju, drugi je bil na Furlanskem in je dal Furlanom ime: **Furlani** so namreč **Forojuliani**, tretji bi bil naš **Horjulj**, ki je mimo njega nekoč šla rimska cesta. — Dolinci izgovarjajo **Hrjuj**, prebivalcu pravijo **Hrjuje**, medtem ko govore v Ljubogojni, Vrzdencu in po hribih proti Poljanam **Frjuj** in **Frjuje**. Začetni h si razlagamo iz f, saj je ta prehod znan (prim. ime **Habjan** iz **Fabjan**). Končni j v obliki **Hrjuj** pa je nastal iz lj, ker se je, kakor pravimo, ta lj asimilirala prejšnjemu j (j — lj je dalo j — j). Zato je treba pisati **Horjulj**; to obliko predpisuje tudi Slovenski pravopis.

Glede šentlamberta opozarjava tov. recenzenta, da je sedaj uradna oblika vseh krajevnih imen s št. šent, ki ga zvežemo z imenom dotičnega svetnika, tako šent-

vid, šentilj, šentjur itd., pa seveda tudi šentlambert (prim. Imenik naselij LRS 1955).

Pozdravljava recenzorjevo misel, naj bi takšna dela pred tiskom pregledovali »strokovni forumi« in jih dopolnjevali. Do sedaj tega ni bilo mogoče pričakovati, saj še v Geografskem društvu ni nikdar nihče omenil takšnih del, čeprav se je na občnih zborih leto za leto govorilo o potrebi popularizacije geografije.

V. Bohinec in Fr. Planina

VRŠNA SELA IN ŠMARTIN

Nekoč, dolgo je že tega, sem mislil, da so naši geografi prvi in najbolj vneti čuvarji domačih zemljepisnih izrazov pa ljudskih krajevnih imen. Pa sem se žal že premnogokrat zelo zmotil in tako tudi zadnjič, ko sem bral v Geografskem obzorniku oceno o stenski karti Slovenije. Tu piše na str.59 Vladimir Leban med drugim takole: »Krajevni leksikon LRS ne pozna Vršnih sel, ampak Uršna sela. Nerazumjiva pa je raba imena šmartin. Niti narod (podčrtal jaz), niti uradna statistika ne uporabljajo tega imena, ampak vedno dosledno šmartno, pa naj bo to šmartno pri Litiji, šmartno ob Paki, šmartno ob Dreti ali kje drugje.«

Vršna sela sem obrazložil in zagovarjal že v Ljudski geografiji (Terenski izrazoslovje) str.102 in 197 ter navedel, da so Novice že leta 1852/115 in 1853/4 potrdile pravilnost Vršnih sel, kasneje pa tudi list Jutro dne 26. febr. 1942. Vršna sela so že dobila svojo pravico, toda žal šele samo na železniški postaji. To, da kdo še vedno odobrava in rabi napačno ime Uršna sela, ki nima nič opraviti ne z Uršo ne z Urhom, je pač neveselo znamenje, da pri nas še vedno posvečujemo »udomačene napake« in se nam prav nič ne mudi, da bi napravili red vsaj v imenikih obljudenih krajev.

V drugem primeru, imenu šmartin, pa je šel V. Leban še mnogo dalje. Trditelj, »da narod ne uporablja tega imena, ampak vedno dosledno šmartno«, je namreč čisto iz trte zvita. Zdi se mi, da tega izvedeni geograf V. Leban sam ne verjame. Nisem obletel vseh šmartinov, toda v devetih primerih sem se pri vsakem na kraju samem prepričal (pri večini imen celo večkrat), da imenujejo vsaj vsi starejši domačini svoj kraj šmartin (nar. šmart'n), ne pa vedno dosledno šmartno, kakor trdi V. Leban. Ti kraji so: »šmartin pri Litiji (tu sem hodil leta 1892/3 v ljudsko šolo in sem slišal domačine in sošolce govoriti le šmartin), šmartin ob Savi, šmartin pod šmarno goro, šmartin pri gorenjskih Cerkljah, šmartin ob Paki, šmartin na Pohorju, šmartin pri Slovenjem Gradcu, šmartin pri Rožaku in šmartin pri Beljaku.«

Sicer pa nikogar ne silim, da bi moral verjeti mojim po deželi nabranim ugotovitvam. Resnico o pravnosti imena šmartin izvemo lahko tudi v knjigi Slovenski pravopis (1950), ki piše na str.19 zgoraj takole: »šmartin, iz šmartina, v šmartinu, ne: šmartno, iz šmartnega, v šmartnem.«

Ker nisem še opazil, da bi bila Slovenska akademija znanosti in umetnosti kje preklicala, kar je natisnil Slovenski pravopis glede šmartinov, bi V. Leban ne samo meni, ampak tudi pre mnogim drugim krajevpiscem zelo ustregel, če bi pojasnil: se je li držati pravkar navedenih ugotovitev v Slovenskem pravopisu ali ne?

Rudolf Badjura

DROBNE NOVICE

Rekorden promet v reški luki v letu 1956

Lanski promet v reški luki je znašal 2 936 000 ton. To je doslej največji letni promet. Največji delež v prometu reške luke odpade na tranzit, nato na premog in žito. Tranzitnega tovora je bilo nad 806 000 ton, torej za 126 000 ton več kot v letu 1955. Na prvem mestu je bila

Češkoslovaška s približno 350 000 ton, nato Avstrija in Madžarska. Lani se je začela posluževati reškega pristanišča tudi Poljska. Tranzitna vloga reškega pristanišča stalno narašča, v lanskem letu je glede na tonažo tranzitnega blaga odpadlo 28 odst. vsega prometa.

D. R.

—0—

Svetovna trgovska mornarica je imela leta 1954 po Lloydovem ladijskem registru 97,4 milij. BRT, t. j. za okroglo 4 milij. BRT več kot leta 1953. Od tega pripada ZDA 27,3 milij. BRT (vključno ladje v rezervi), Britanski skupnosti narodov 22,8 milij. BRT, Norveški 6,8 milij., Panami 4,1 milij., Franciji 3,8 milij., Italiji 3,8 milij., SZ (11. mesto) 2,4 milij., Zahodni Nemčiji (12. mesto) 2,2 milij. BRT.

—0—

V obmorskih državah se pojavlja tendenca razširjanja teritorialnih voda. Še do nedavna je veljal za teritorialno morje pas, širok 3 morske milje (le Norveška je zahtevala vedno širino 4 morskih milj). Sovjetska zveza smatra za svoje teritorialno morje 12 morskih milj širok pas. S tem škoduje skandinavskemu in japonskemu ribolovu. Na drugi strani sta Norveška in Island zaprla tujcem nekatera bližnja ribolovna področja. Tudi Filipini in Južna Koreja sta razširili teritorialno morje do samovoljno določene črte.

Višek tega razpleta pa predstavlja zahteva Ekvadorja, Peruja in Čileja po 200 morskih milj širokem pasu oceana, ki vključuje skoraj vse rib bogate vodne mase Humboldtovega toka (zaradi čilškega sektorja na Antarktiki tudi važna lovišča na kite).

—0—

Svetovne zaloge železa cenijo (po poročilu OZN) na okrog 84,6 milijard ton. Skoraj 25 odst. jih odpade na Indijo (21 milijard ton), okrog 19 odst. na Brazilijo (16,25 milijard ton), 6,9 milijard ton na ZDA, 6,6 milijarde ton na Francijo, 4,2 milijarde ton na Kitajsko, 9,2 milj. na SZ, 3,8 milij. na Vel. Britanijo, 3,4 na Kano, 2,4 na Švedsko, 2,2 na Venezuelo, 1,5 milij. ton na Nemčijo.

Letna produkcija železa znaša okoli 140 milijard ton.

—0—

Švicarski tujski promet je izkazal v letu 1955 22,7 milijona prenočišč. Naraslo je število prenočišč inozemcev, ki je prvič preseglo 10 milijonov. Z okrog 20 odst. je vodila Nemška zvezna republika (2,16 milijona), sledila je Velika Britanija (1,9 milijona), Francija (1,6), ZDA (0,9 milijona). Število prenočišč domačinov je nekoliko padlo, kajti švicarji so močno naklonjeni potovanjem v inozemstvo.

—0—

Italijanska statistika za tujski promet je našela leta 1955 okrog 9,3 milijona inozemskih gostov (okoli 20 odst. več kakor leta 1953). Švicarjev je bilo 1,74 milijona, iz Zahodne Nemčije 1,26 milijona, iz Avstrije 1,5 milijona, iz Francije 1,26 milijona, iz Velike Britanije 0,7 milij., iz ZDA 0,58 milij.

Zdenka Zupančič

GHANA — OBALA ZLATA JE POSTALA NEODVISNA

Pred 113 leti je pripadla Veliki Britaniji v Gvinejskem zalivu majhna kolonija. Imenovali so jo Obala Zlata zaradi njene trgovine z zlatim prahom. Letos, 6. marca ob obletnici pogodbe, ki jo je Britanija sklenila leta 1844 s tamkajšnjimi poglavarji je Obala Zlata postala neodvisna država v sklopu Commonwealtha in dobila svoje nekdanje ime Ghana. Ghana je bilo ime afriške vladavine, ki je obstajala od drugega stoletja po našem štetju pa do njenega propada tisoč let kasneje. Leta 1471 so Portugalci kot prvi Evropejci na pristali in pričeli trgovino z zlatim prahom. Verjetno je, da so tu trgovali z zlatom že Feničani in Kartażani. Portugalcem so sledili Angleži poleg Holandcev, Švedov in Dancev, katere je vse privlačevala trgovina s sužnji.

Ghana s 5 127 000 prebivalci, od katerih je 99 odst. črncev je bila ena najbogatejših britanskih kolonij. Glede kakava, zlata, mangana, diamantov in stavbnega lesa jo prekaša le še Malaja. Glavno bogastvo dežele je pridelovanje kakava, ki daje 2 tretjini izvoza in 1 tretjino svetovne proizvodnje kakava. Temu sledijo po pomenu rudarstvo z zlatom, ki je še vedno na prvem mestu (10 odst. izvoza), diamanti, manganovo rudo in boksit. V zadnjih letih je zelo napredoval tudi izvoz stavbnega lesa. V teku je tudi iskanje petroleja, ki je v rokah Gold Coast Gulf Oil Co. in neke ameriške petrolejske družbe.

Iz nedavnega poročila, ki so ga izdale ZDA in Obala Zlata, je razvidno, da je narodni dohodek v Ghani višji kot v večini afriških ali azijskih dežel in tudi v mnogih državah Latinske Amerike.

Kakih 27 km vzhodno od Accre v kraju Tema grade novo пристanišče. Kadar bo uresničen velikanski projekt za zajezitev reke Volta, se bodo Ghani odprle velike možnosti za izrabo hidroenergije in proizvodnjo aluminija.

Ljuzje Gosar

KNJIŽEVNOST

NEKAJ NOVEJSIH PUBLIKACIJ SLOVENSKE AKADEMIJE ZNANOSTI IN UMETNOSTI

Poročila, ki jih izdajajo posamezni inštituti SAZU, prebira navadno le ozek krog slovenske inteligence, kar pa po svoji tematiki pogosto ne zasluži. Oglejmo si le nekatere geografske in za geografijo važne publikacije.

Geografski zbornik IV, Inštitut za geografijo SAZU, Ljubljana 1956, 308 str.

V nasprotju s tretjo številko, ki se je ukvarjala največ z nivologijo, ima četrta številka GZ težišče na geomorfologiji in na agrarni geografiji, v regionalnem pogledu pa na Primorskem.

Geomorfološke razprave so tri. Antona Melika študija z naslovom Pliocenska Soča se ukvarja z rečnim razvojem reke, ki je bila deležna že obilo podobnih razprav. Melik jih uvodoma omenja, vendar se mu ne zdi nobena povsem zadovoljiva. Na podlagi sedanjih rečnih značilnosti oziroma nenavadnosti, na osnovi suhih dolin in dolov, prevalov in nivojev zato razvije svojo shemo, po kateri je teklo sprva več rečnih tokov izpod najvišjih slemen Julijskih Alp proti jugozahodu naravnost v Furlansko nižino. Eden od njih, katerega povirje sta ohranili Cerknica in Idrija, je tekel skozi Čepovanski dol,

ki je vzbujal morfološko vedno pozornost. Ko pa se je pričela hidrografska mreža prilagajati geološki strukturi tal, so vodni tokovi, ki so tekli na mestu sedanje soške doline, hitreje zadensko erodirali, pretočili sosednje in z njimi napravili enotno, soško porečje.

Druga geomorfološka študija je Igorja Vrišerja Morfološki razvoj v Goriških brdih. Sloni na proučevanju nivojev in teras, ki pa, kot sam izjavlja na zaključku, niso vse erozijske, ampak tudi denudacijske in strukturne.

Z morfologijo pretežno flišnega zaledja Tržaškega zaliva se ukvarja še Vladimir Kokole v razpravi Morfološka šavrinaška gričevja in obrobja. S tem, da je Kokole pritegnil k obravnavi še kraško obrobje, je napravil študij še bolj zanimiv, saj je lahko primerjal morfološko dogajanje na flišu in na robnem kraškem svetu. Vsa razprava je analiza drobnih površinskih oblik, na podlagi katerih je s pomočjo kartiranja nivojev do gнал nekaj pretočitev, povsod pa enakomerno zniževanje erozijske baze.

Zanimiva je primerjava nivojev in njihovih višin, kot sta jih ugotovila Vrišer in Kokole med 500 in 150 m nadm. višine. Briški nivoji so v oklepaju, šavrinaški pred njim. 500 m (?) (okr. 450 m — ?), okr. 400—410 m (390

do 420 m), okr. 350 m (330—350), okr. 300 m (270 do 290), okr. 250 m (230—240 m), 200—210 m (190—210), okr. 150 m (156—175). Pozornost vzbudi ujemanje višin pod 400 m. Posebno ob brkinskih nivojih se vprašamo, kako to, da srečamo tu v zaledju Tržaškega zaliva iste višine nivojev, okrog 200, 300, 400 in 500 m, kot jih tako pogosto najdemo na panonskem obrobju. Ko bo objavljenih podobnih drobnih morfogenetskih študij še več, bo dala primerjava nivojev vsekakor zanimive rezultate.

S Šavrini se ukvarja v tej številki GZ še Andrej Briški v razpravi Agrarna geografija Šavrinskega gričevja. Ker navaja uvodoma še nekaj pedoloških in klimatskih razmer, je ta del slovenske ozemlje obravnavan v tej publikaciji skoraj iz vseh geografskih aspektov. Že na osnovi statističnih podatkov po KLO za leto 1948 je lahko avtor ugotovil znatne razlike med Zgornjimi in Spodnjimi šavrini. Podrobneje se ukvarja z zemljiškimi kategorijami in kmetijskimi panogami, ne manjka pa podatkov o zaposlitvi, o posestni strukturi, o kolonatu in drugem.

Najdaljša razprava Zbornika je Vladimirja Kokoleta »Gospodarska geografija in geografija naselij med Savo in Sotlo. Ker je objavil Kokolet o tem koščku slovenske zemlje morfološko razpravo že v Geografskem Vestniku za leto 1953 pod naslovom »Morfološki razvoj področja med Savo in Sotlo«, vemo zdaj za vse rezultate njegovega terenskega proučevanja ob Sotli. Gospodarsko geografijo podaja po pokrajinah, populacijo, agrarno preobljudenost in naselja pa v okviru celote. Ker je dr. Kokolet objavil pregled tega ozemlja tudi v Geografskem obzorniku (1956, št. 3), kjer je najti glavne rezultate, se ni treba dalje zadrževati pri poročanju o njegovi Agrarni geografiji.

Zadnja razprava v Zborniku je A. Melika Izvenalpske planine na Slovenskem. V njej je zbral avtor vsa imena, ki kažejo na nekdanj mnogo bolj razširjeno planinsko in polplaninsko pašništvo izven alpskega visokogorja. Poiskal je vsa krajevna imena »Planina« — na Primorskem ima isti pomen tudi »Gora« —, analiziral lego teh krajev in prišel, večkrat tudi s pomočjo zgodovinskih virov, do prepričanja, da izhajajo vsa ta imena res iz planin, ki so bile nekoč številne tudi v predalpskem grovju in na primorskih kraških visokih planotah, kjer je bil dogon živine še posebno nujen zaradi znane mediteranske suše v nižinah.

V letu 1951 je začel v okviru SAZU v Postojni delovati Institut za raziskovanje krása. K raziskovanju je pritegnil tudi zunanje sodelavce. Kot plod tega dela sta izšli doslej dve publikaciji. Prva ima naslov

Prvi jugoslovanski speleološki kongres, Institut za raziskovanje krása, SAZU, Ljubljana 1955, 125 str.

Slovenski raziskovalci krása, organizirani v omenjenem Institutu in v Društvu za raziskovanje jam Slovenije, so postali pobudniki za ustanovitev skupne jugoslovanske speleološke zveze. Predvsem v ta namen so sklicali v letu 1954 prvi jugoslovanski speleološki kongres v Postojni. Gornja publikacija prinaša referate, ki so jih imeli na tem kongresu geomorfologi, biologi, geologi, hidrotehniki, arheologi, prazgodovinarji in drugi raziskovalci, katerih študij se tiče tudi kraških jam. Po novejšem naziranju namreč speleologija združuje vse stroke, ki se kakor koli pečajo z jamami in ne več samo jamoslovce.

Referate je mogoče deliti na tri skupine. V prvi so tisti, ki so pregled čez dosedanje raziskovanje krása in čez današnje stanje v posameznih jugoslovanskih republikah. Referati druge skupine svetlujejo pomen in važnost jamskega raziskovanja za znanstvene in tehnične panoge. Za nas geografe so najvažnejši tisti članki, ki prikazujejo kraške pojave v posameznih pokrajinah. Naj omenim le Mirka Maleza članek z naslovom Speleološka istraživanja Učke i Čičarije u Istri. Nekateri referati so bili izvlečki del, ki so bila doslej v celoti objavljena drugod, kot je na primer Antona Melika »Kraška polja Slovenije v pleistocenu« ali Alojza Hrovata »Dinamika v kraških tleh«.

Redne publikacije Instituta za raziskovanje krása SAZU imajo naslov Poročila. Doslej je izšla prva številka, s polnim naslovom:

Poročila I. Acta carsologica. Institut za raziskovanje krása SAZU, Ljubljana 1955, 175 str. + 1 karta v prilogi.

Uvodno razpravo je napisal vodja Instituta dr. Roman Savnik. Nudi zgoščen pregled dosedanjega raziskovanja slovenskega krása in nalog, ki si jih je zadal Institut. Sledi poročilo o raziskovanju Habečkega brezna (332,6 m) pri Črnem vrhu nad Idrijo, ki so ga ponovno pregledali slovenski in tržaški jamarji in utrdili hidrografske pripadnosti k porečju Idrijce. Nekoč je bila biospeleologija ena glavnih panog, ki so privlačevale znanstvenike v jugoslovanske jame. Zadnji čas izgublja vodilno vlogo in v prvi številki Poročil jo zastopa ena sama razprava izpod peresa E. Pretnerja. Med daljše razprave se uvršča Ivana Michlerja morfološki in hidrološki opis tistega dela Planinske (drugi imeni zanjo sta še Malograjska jama in ljudsko ime Jama pod Gradom) jame, skozi katerega teče Rak. Ob nizkem stanju teče del Raka iz konca Rakovega rokava v bližnji potok Malenščico. Najdaljša razprava obravnava podzemeljski svet Prestranskega in Slavninskega ravnika, ki sta zahodni kraški rob Pivške kotline. Tu je Institut raziskal 49 jam. Rezultate proučevanja in meritve pa ni samo uvrstil v interni jamski kataster, kot se to zgodi največkrat, ampak jih je tudi objavil v svojih Poročilih. Ostali članki so krajši. Prinašajo opise 815 m dolge Arnešve luknje, ki je nastala v kvartarnem konglomeratu Udenboršta pri Spodnjih Dupljah (v predelu t. im. Kranjskih Dobrav), nadalje jame in potoka Mitošičice pri Trbovljah, na koncu pa sta še dve kratki poročili in sicer o brezuspešnem potapljaškem raziskovanju odtočnega sifona v Pivki jami (Postojnska jama) in o prav tako brezuspešnem barvanju Lokve pred Predjamskim gradom.

»Poročila« bodo naročale predvsem šole na krásu, ki so bolj kot ostale zainteresirane na tem, da zasledujejo raziskovanje krása in razvoj speleološke teorije.

France Bezljaj, Slovenska vodna imena, I. del (A do L), Institut za slovenski jezik SAZU, Ljubljana 1956, 365 strani.

Pogosto se ne zavedamo nevarnosti, da storimo napako, ko skušamo po svoje razlagati imena rek in potokov ali poiščemo v čitvi eno samo razlago in jo nato posredujemo drugim kot čisto resnico, ne vedoč, da je takih razlag za številna imena že cela kopica in da so številna od njih le ugibanja. To nam postane jasno posebno ob prebiranju Bezlajevih Slovenskih vodnih imen, v katerih je zbrano dosedanje gradivo o imenih rek, potokov in potočkov z začetnimi črkami od A do L, na koncu pa pridano še avtorjevo tolmačenje. To pa je moralo pogosto izostati. Vzemimo primer Ljubljanice. Razlagali so, da izhaja to ime iz slovenskega imena Ljubljana, Ljuba, iz osnove »ljub« (ne ljubiti), iz ruske besede »lob« — čelo, da je pred-slovenskega izvora, da izvira iz nemške besede »laibjan« itd. Vse te razlage so se zdele avtorju nedognane in na koncu je mogel napisati le to: »Osnova vseh teh imen je morda pred-slovenska in predgermanska, vsako nadaljnje sklepanje pa je silno negotovo« (str. 352).

Pogosto sovpada ime vodnega toka z ledinskim imenom ali imenom krajev. Zato vzemo iz knjige kaj več kot samo o vodnih imenih.

Ko bo izšel še drugi del knjige z imeni z začetnico od L do Ž, bodo Bezlajeva »Vodna imena« nujno potreben priročnik v knjižnici vsakogar, ki ima opravka z razlaganjem vodnih imen.

Ivan Gams

Anton Melik: Amerika in ameriška Slovenija — popotni zapiski. Ljubljana 1956. Strani 320. Založila DZS.

Med štirimi zastopniki jugoslovanskih geografov, udeležencev XVII. kongresa mednarodne geografske unije, ki je zasedal v Washingtonu v dneh 8.—15. avgusta 1952, je bil tudi avtor knjige univ. prof. dr. Anton Melik.

Po kongresu se je avtor na lastno pest podal z avtobusom na zahod v ameriško notranjost, in sicer iz Washingtona preko Pittsburgha do Chicago, od tam pa nazaj skozi Cleveland v New York.

Opis te poti, zlasti pa stik s slovenskimi izseljenci, s katerimi se je na poti srečal, to je glavna vsebina te zanimive knjige, kateri daje avtor podnaslov »popotni zapiski«. Toda to niso le zapiski, temveč tudi razmišljanja ob raznovrstnih pojavih, na katere je avtor naletel v ZDA, zlasti pa še ob problemu slovenskih izseljencev, ki jih je samo v ZDA okrog pol milijona.

Knjiga je razdeljena na naslednja poglavja: Na poti v Ameriko, V Filadelfiji — prvem mestu Amerike, V New Yorku, V Washingtonu, Kongres, O ameriškem prometu, Z avtobusom iz Washingtona v Chicago (po ameriškem podeželju), Chicago, Pri naših rojakih v Chicagu, V Clevelandu, Na povratku v New York, Na slovenski farmi, Ameriška Slovenija, Amerikanci se vračajo, Še eno premišljevanje, in kot zadnje — Za zaključek.

Na izrazito poljuden način nas avtor prestavi v isto Ameriko, o kateri smo sicer že toliko slišali in brali. Toda pri tem smo nad marsičem presenečeni, zlasti ko nas avtor seznanja z drobnim načinom ameriškega življenja. Te stvari morda ne spadajo neposredno v geografijo, so pa za razumevanje celotne slike zelo koristne.

Posebno poglavje knjige predstavlja razglabljanje o naših slovenskih izseljencih v ZDA in delno tudi o izseljeniškem vprašanju nasploh. Problemi našega izseljenišva so avtorju že od prej dobro znani, saj se je s tem velikokrat ukvarjal, zato se ni čuditi, da je porabil priložnost in stopil v stik z našimi izseljenci v ZDA in z njihovimi organizacijami. Odmerjeni čas je bil seveda prekratek, da bi mogel avtor globlje poseči v bistvo problemov, vendar je sprožil mnogo koristnih pobud, ki nas v zvezi z izseljenci zanimajo.

Naj omenim nekaj zanimivosti iz knjige, ki najbolj vzbujajo pozornost.

Velikokrat je slišati, da Amerikanci s posmehom gledajo na zgodovinske tradicije Evrope, po čemer bi lahko sklepali, da tudi sami na svoje tradicije ne dajo mnogo. V nasprotju s tem pa je avtorja začudilo izredno veliko število spomenikov, ki ovekovečajo zgodovinske osebnosti, zlasti vojaške, ki so se posebno odlikovale v času domovinske in secesijske vojne. Tudi zaslužnim predsednikom ZDA velja posebna čast. Imena večjih mest v ZDA se često imenujejo po kakšni znameniti zgodovinski osebnosti, tako na primer Washington, Georgetown, Pittsburgh itd. Na preteklost so Amerikanci še posebej ponosni. Tudi kulturne ustanove so na izredno visoki ravni. Zlasti preseneča izredno veliko število muzejev, ki so ne le razkošno opremljeni, ampak tudi polni bogatih zbirk, ki pa ne predstavljajo le duhovne ustvarjalne ostaline ZDA — ta je osredotočena zlasti na bogate etnografske zbirke stare indijske kulture — ampak so bogati zlasti z zbirkami svetovnega merila.

Posebno močan vtis je napravila na avtorja intenzivnost prometa, zlasti avtomobilskega. To je brez dvoma ena najznačilnejših ameriških potez. Ulice so, zlasti v času ko se konča delo v uradih in tovarnah, dobesedno zatrpane z avtomobili. Prava umetnost je prodretj skozi kordone avtomobilov in avtobusov. Pešcev na ulicah skoro ni. Ti so le v upravnem delu mesta, v cityju. Tudi kočijažev in kolesarjev ni videti. Avtor je naletel nanje le v New Yorku v Centralnem parku; kočijaženje je znak posebne imenitnosti, s kolesi pa se prevažajo mladež.

Avto v ZDA ni znamenje, po katerem bi smeli enostavno presojati visok življenjski standard, pa čeprav po statistikah odpade na pet prebivalcev po en avto; niso redke družine, ki imajo po dva ali več avtomobilov. Avto je v ZDA nekaj podobnega, kot je pri nas bicikelj. Je potreba, ki jo nujno zahteva visoko razvita industrija in koncentracija prebivalstva ob velikih industrijskih mestih; do delovnih mest imajo nekateri tudi po več deset kilometrov, katere najlaže premostijo s čim hitrejšim prometnim sredstvom. Pri nakupu imajo prednost obročnega odplačevanja, katerega se v ZDA krepko poslužujejo. Tudi hiše in stanovanja ter druge več-

je industrijske izdelke pogosto kupujejo na obroke. Zato ne eno ne drugo ne more biti tako prepričljivo merilo za visoki življenjski standard, čeprav je ta brez dvoma zelo visok, zlasti v primeri z drugimi manj razvitimi državami.

Nebotičnikov, ki so glavna privlačnost in mogočnost velikih mest ZDA, v zadnjem času ne grade več, saj se je izkazalo, da so več ali manj ovira v normalizaciji mestnega življenja, zlasti še prometa. Zato se čedalje bolj uveljavljajo bolj zmerne zgradbe, deset ali do največ dvajsetnadstropne.

Znani Harlem, črnski del New Yorka, je res skoraj stoočtsto črnski. V Washingtonu pa prebivajo črnci med belim prebivalstvom, zlasti onim iz srednjih in nižjih slojev. Mnogo črncev se je doselilo semkaj in v druga severna industrijska mesta, v času med drugo svetovno vojno, ko je bila potreba po delovni sili velika.

Tudi sicer je Washington, ki je med najmlajšimi mesti v ZDA (ustanovljen l. 1790), zanimivo mesto. Predvsem je to mesto brez nebotačnikov, kar je izjema med velikimi mesti ZDA, in le z redkimi manjšimi tovarnami, saj je znano, da je Washington mesto uradnikov in uslužbencev — torej upravni center ZDA in izredno bogat tudi s kulturnimi institucijami. Tudi tločrt mesta se razlikuje od ostalih ameriških mest, ki imajo za osnovo pravokotno se križajoče ulice, dočim je v Washingtonu talni načrt tak, da se od osrednje kapiteljske zgradbe širijo glavne ceste v obliki vetrovnice na vse strani. Imenujejo se po zveznih državah, kar je v primeri z drugimi večjimi mesti v ZDA tudi izjema, saj vlada v njih abecedni in številčni sistem.

In še nekaj o naših izseljencih. Veje naših izseljencev so se razrasle že v več generacij. Najstarejšo predstavljajo tisti, ki so se pred približno štiridesetimi, petdesetimi ali več leti izselili zaradi znanih socialno-ekonomskih razmer iz rodne grude. Ti so danes najtrdnjeji predstavniki svoje narodnosti v tujem svetu. Govorijo in pišejo še v materinem jeziku ter se še vedno kulturno udeležujejo. Njihovi otroci, ki predstavljajo že drugo generacijo, pa naj so bili rojeni še v stari domovini, ali že v Ameriki, so hodili v ameriške šole in so sploh dorasčali v ameriškem ambientu, ki jim je seveda pustil svoj pečat, pa čeprav so se starši še toliko trudili, da bi jim vcepili duha njihove stare domovine. Ti sicer po večini še vedno razumejo jezik svojih staršev, redkeje pa ga govorijo, še manj pišejo. Amerikanizacija je imela med našimi rojaki plodnejša tla, posebno v primerih, če se izseljenec ali izseljenka ni poročila z zakonskim drugom iste narodnosti. To se je sicer redkeje dogajalo v prvi generaciji, v naslednjih pa je to že skoraj reden primer. Videti je, da je pri sklepanju zakonov naših izseljencev igrala glavno vlogo narodnost, če ta ne, pa vera. Zato ni slučaj, da je razmeroma precej naših izseljencev poročenih z Litavci. Proces amerikanizacije dobro karakterizira na primer tudi dejstvo, da v listih naših izseljencev vedno bolj prevladuje ameriški jezik. Prejšnji Mladinski list se je v zadnjem času preimenoval v »The Voice of Youth«; treba je pač pisati v razumljivejšem jeziku. Tudi amerikaniziranje priljkov in imen se je zelo razširilo.

V zadnjem času se vrača v domovino precej izseljencev prve generacije. Po večini so to stari in izčrpani ljudje, ki jim je tujina pobrala najboljša leta. Domovina jih mika tudi zato, ker z rento v domovini, kjer ameriški dolar dobro notira, bolje živijo, kot bi mogli s skromnimi 80—100 dolarji v ZDA.

Knjiga nam v marsičem razširi obzorje, zlasti glede drobnega poznavanja ZDA, posebej pa še glede naših izseljencev. Zato je dobrodošla tako širšemu krogu bralcev kakor tudi onim, ki se podrobneje ukvarjajo s problemom našega izseljenišva.

Drago Meze

Naročajte Geografski obzornik!

NOVO GEOGRAFSKO UČILO

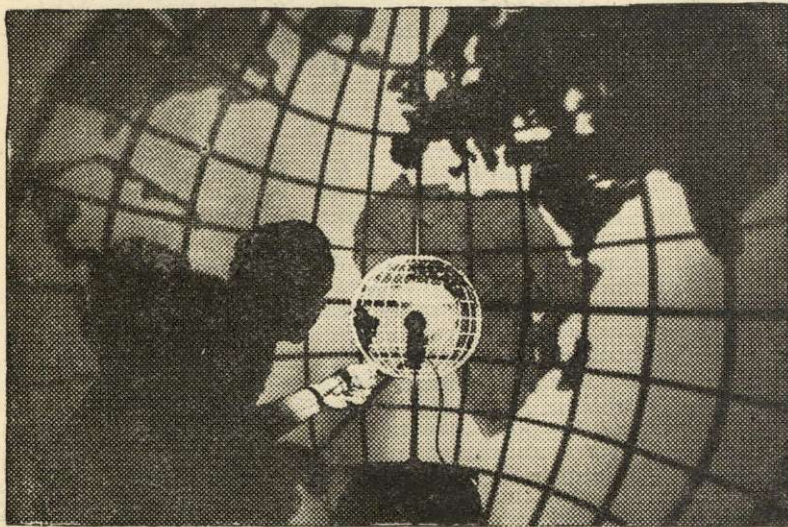
Avtor prof. Tone Oblak

ŽIČNI GLOBUS — NOVO UČILO ZA PONAZORITEV KARTOGRAFSKIH PROJEKCIJ

Znano je, da delajo pri zemljepisnem pouku največ težav prav poglavja iz »matematične geografije«, ker zahtevajo od učencev veliko abstraktnega predstavljanja in življenja v razmerja in gibanja, ki jih v prirodi in na nebu vidimo drugače. To čutimo pri večini uvodnih poglavij v geografijo — ko prehajamo

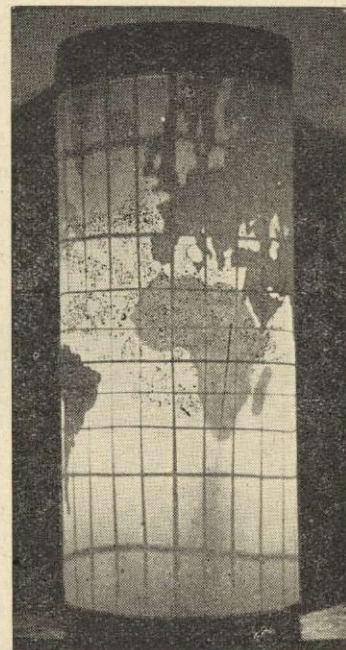
vanje tega gradiva, ki se nam zaradi pomanjkanja naravnih pripomočkov redno raztegne preko odmerjenega časa.

Učilo, ki je predstavljeno spodaj, je namenjeno ponazarjanju glavnih načinov prenašanja zemeljske podobe z ukrivljene površine Zemlje na ravno ploskev. Brez podrobne geometrijske razlage ali celo izračunavanja je mogoče s svetlobno projekcijo tudi učencem obvezne šole dopovedati, zakaj na zemljevidu planiglobov vzpo-

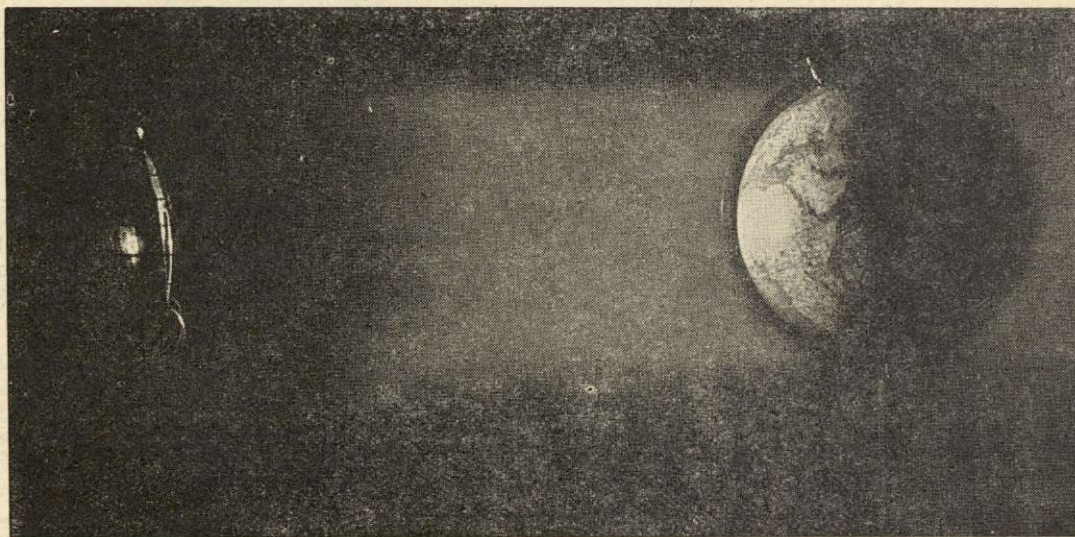


Slika 1. Ekvatorialna stereografska projekcija

od orientacije v obzorju k razmerju med Zemljo in Soncem, pri poglavju o gibanju Zemlje in njegovih posledicah, pri kartografiji pa pri poglavju o projekcijah. Precej bi učencem olajšali dožemanje teh pojavov, če bi naše učilnice opremili z modeli, ki bi jim omogočili prostorno predstavo o njih, hkrati pa bi skrajšali obravna-



Slika 3. Ponazoritev
Merkatorjeve projekcije



Slika 2. Ponazoritev dneva in noči

redniki niso vzporedni, poldnevnik pa ne enako dolgi polkrogi. Dalje kako nastaja Merkatorjeva ali stožčna projekcija in zakaj velikosti držav, kontinentov in morij ter razmerja med njimi na zemljevidu niso točno prikazana. Vsekakor bi bilo prav, da bi dobili učenci tudi že v prvih letih zemljepisnega pouka pravilne predstave o teh stvarih. Ne pa da jih popravljamo šele, in samo pri tistih, ki gredo v višjo gimnazijo.

Ker je tudi stopinjska mreža na žičnem globusu močno poudarjena, je tudi to lažje razložiti. Ker je globus votel, lahko s šestilom prikažemo, da je lok geografske širine ali dolžine izraz ustreznega kota, z vrhom v središču oziroma v osi Zemlje.

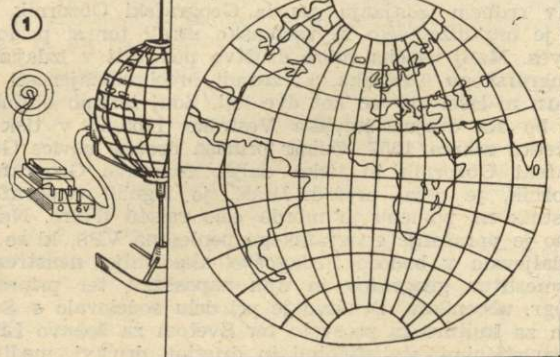
Na višji stopnji lahko na podoben način pomazorimo Eratostenovo meritev meridianskega obsega Zemlje. Z nihalom, ki ga obesimo nad severnim tečajem, pa Foucaultov dokaz za rotacijo Zemlje. Ker ima le malo naših šol telurije si lahko pri tolmačenju revolucije Zemlje in menjavanja dolžine dneva in noči v toku letnih časov vsaj za silo pomagamo z žarnico na stojalu, ki jo montiramo na isti višini, kot je središče šolskega globusa. Tega ob demonstraciji predstavljamo v primerni razdalji okoli svetila v štiri glavne položaje Zemlje na orbiti.

Ob spodnjih slikah in skicah so navedena pojasnila glede uporabe globusa pri ponazarjanju kartografskih projekcij in časovnih pasov.

HORIZONTALNE — AZIMUTNE — PROJEKCIJE

1 Žarnico natakemo na krajši konec ukrivljene žice, daljšega pa v grlo stojala in jo naravnamo tako, da je za premer oddaljen od križišča ekvatorja in začetnega meridiana. Ob projekciji na steno dobimo obrnjeno (zrcalno) sliko, pravilno pa s projekcijo skozi zaslon papirja ali platna (manjšo sliko dobimo že na zravnem plašču valja). Če snamemo žarnico in osvetljujejo globus iz čedalje večje razdalje, dokažemo, kako se stereografska projekcija približuje ortografski.

EKVATORIALNA
-STEREOGRAFSKA-
PROJEKCIJA

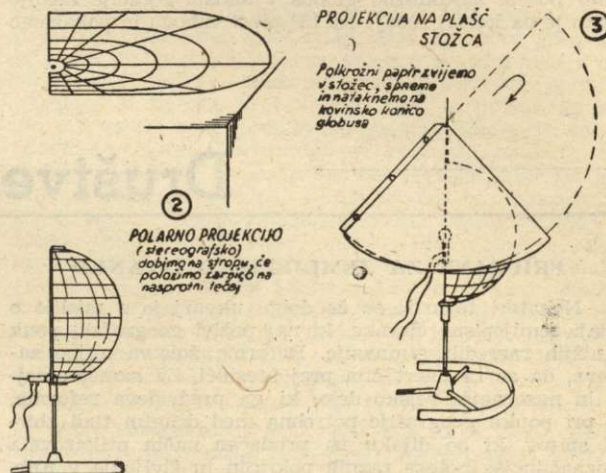


Značilnosti ekvat. stereografske projekcije

Ekvator in srednji meridian sta ravni črti. Poldnevnik so v primeri z onimi na globusu različno dolgi in so od srednjega navzven vedno bolj vzbočeni, vzporedniki pa so čedalje bolj usločeni s konkavno stranjo proti tečajem. Zato so razdalje in tudi ploščine proti robu slike vedno bolj pretirane.

Podrobnejšo razlago osnovnih in konvencionalnih vrst projekcij dobimo v učbenikih za 5. razr. viš. gymn. ter v geografskih in kartografskih priročnikih.

2 Polarno stereografsko projekcijo dobimo na stropu ali tudi na zravnem zaslonu stožčevega plašča, če žarnico podstavimo na nasprotni tečaj. Tudi na tej projekciji so razdalje in ploščine od središča navzven čedalje bolj pretirane.

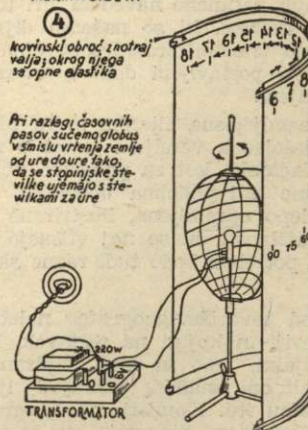


PROJEKCIJE NA PLAŠČ STOŽCA IN VALJA — ČASOVNI PASOVI

3 Žarnica je na ravni žici v središču globusa, stožec pa nataknen na kovinsko konico vrh globusa tako, da se njegov plašč prilaga 45. vzporedniku. Ob tem vzporedniku je projekcija dolžinsko pravilna, od tega navzven pa so razdalje in ploščine zopet vedno bolj povečane. Zato je projekcija pripravna zlasti za risanje dežel, ki so razvlečene v vzporedniški smeri (ČSR, ZSSR).

4 Žarnica je montirana v središču globusa. Pravokotni papir uvijemo v polovični plašč valja tako, da se spodnji rob priléze kovinskemu obođu stojala, h kateremu ga pritegnemo z elastiko. Tudi zgornji rob valja ojačimo s kovinskim pasom na notranji in z elastiko na zunanji strani papirja. Na zunanji strani valja dobimo tako imenovano Merkatorjevo projekcijo (glej sliko).

PROJEKCIJA NA PLAŠČ VALJA
-MERKATORJEVA-



Projekcija je pravilna le ob ekvatorju, proti tečajem so razdalje in ploščine vedno bolj pretirane. Primerjajte velikost Afrike in Evrope, Arabije in Groenlanda, Madagaskarja in Skandinavije med seboj in z onimi na globusu.

Demonstracija časovnih pasov

Primerjajmo nekaj krajev z različno geografsko dolžino, na primer: v Londonu je ura 12, pri nas 13, v Leningradu 14 (opozorimo na teoretično zasnovano časovnih pasov in uradni dekretirani čas in hkrati pokažimo, da imajo vsi kraji na istem poldnevniku enak dnevni čas). Nato počasi zasuknemo globus v smislu rotacije Zemlje (zato je na konici ročaj) za 15° proti vzhodu in pokažemo

na spremenjeno razmerje med številčkami za ure in dolžinske stopinje — itd.

Opozorilo: Žični globus je opremljen z žarnico 6 V 35 W, ki se priključi na transformator. Pred demonstracijo je potrebno vselej spojiti najprej žarnico s transformatorjem, nato šele vključiti tok (in obratno po demonstraciji).

Društvene vesti

PRIPRAVE ZA ZEMLJEPISNO ČITANKO

Nekateri tovariši se že dolgo ukvarjajo z mislijo o izdaji zemljepisne čitanke, ki naj poživlji geografski pouk v nižjih razredih gimnazije. Reforma šolstva nujno zahteva, da se ta načrt čim prej uresniči. Za samostojnejše in nazornejše šolsko delo, ki ga predvideva reforma, bo pri pouku geografije potrebna med drugim tudi zbirka spisov, ki bo dijaku na privlačen način prikazovala najznačilnejše poteze raznih pokrajin in življenja v njih. O čitanki je bilo govora že na seminarju geografov v Pomurju. Z začetkom šolskega leta se je Odsek za geografski pouk pri Geografskem društvu takoj lotil naloge, da bi našel sodelavce za zemljepisno čitanko, in je v ta namen sestavil posebno komisijo devetih tovarišev-geografov, ki so prevzeli delo za njeno sestavo.

Čitanka mora vsebovati žive, nazorne, privlačne opise raznih prirodno-geografskih in antropogeografskih značilnosti izvenevropskih in evropskih dežel, Jugoslavije in Slovenije v obliki potopisov ali doživetij. Med regionalne opise naj bodo vpleteni tudi živi opisi splošnih pojavov na Zemlji in spisi o odkrivanju dežel. Čtivo mora biti tako privlačno, da ga bo dijak iz lastnega zanimanja bral, obenem pa mora dopolnjevati in utrjevati šolsko snov. Spisi ne smejo biti le drobci, kakor so na primer nekateri v hrvaški zemljepisni čitanki Iz dalekega svijeta, ki jo je sestavil Zvonimir Petek in je izšla leta 1954. Tudi ne smejo biti kar iztrgani iz celote in bo zato marsikje potrebno kakšno pojasnilo o knjigi, iz katere bo spis vzet, o potovanju, na katerega se spis nanaša itd. Seveda ni mogoče v čitanko uvrstiti predolgih spisov, ker bi s tem obseg knjige preveč narasel. Posamezni opisi v čitanki naj bodo dijaku obenem ka- žipot v potopisno in poljudno-znanstveno književnost. Zato bodo pri njih natančno navedeni viri in opozorila na knjige podobne vsebine, ki so našemu dijaku dostopne. Tuja imena bodo transkribirana, namesto tujih izrazov bodo po možnosti postavljeni domači izrazi ali pa tuji primerno pojasnjeni.

Slovenska zemljepisna čitanka mora biti takšna, da jo bo dijak-nižješolec z veseljem jemal v roke in jo bo imel bolj za mladinsko kot za pomožno učno knjigo. Že na zunaj ne sme biti podobna učbeniku, ampak mora biti privlačna, lepo opremljena, ilustriрана z lepimi slikami raznih značilnosti, ki se naj vtisnejo mlademu človeku v spomin, potrebne bodo tudi razne skice, grafikoni in kartice.

Marsikdo od tovarišev-geografov naleti v kaki domači ali tuji reviji in knjigi na sestavek, ki se mu zdi privlačen za dijaka, lepo in živo napisan, z zanimivo vsebino o tej ali oni značilni pokrajini, ljudstvu, potovanju, raziskovalcu itd. Komisija za geografsko čitanko prosi vse tovariše širom Slovenije, da jo na takšne sestavke opozarjajo in ji sporočajo, kje je sestavek objavljen in kakšna je približno njegova vsebina. Prav tako dobrodošla so ji tudi opozorila glede ilustracij pa tudi kaki drugi nasveti glede vsebine in opreme. Komisija bo imela mnogo dela z zbiranjem in izbiranjem snovi. Zato vabi vse geografе, da ji pomagajo in da vsak po

svojem znanju prispeva svoj delež, da bo knjiga kar najboljša. Opozorila pošiljajte na Geografsko društvo Slovenije. Za sestavke, ki bodo sprejeti, bo vzela založba takšna opozorila v pošte tudi pri honorarjih.

LETOŠNJI OBČNI ZBOR GEOGRAFSKEGA DRUŠTVA SLOVENIJE

Kot vsi iz zadnjih let je bil tudi letošnji redni letni občni zbor, ki je bil 17. februarja 1957 v prostorih Kluba kulturnih in znanstvenih delavcev v Ljubljani, razmerno dobro obiskan in živahen. Tudi dr. A. Melik, ki je vodil občni zbor, je v udeležbi okrog 70 geografov videl dokaz razgibanega društvenega dela in to tudi povedal pri otvoritvi zbora, potem ko je pozdravil delegata Sveta za šolstvo LRS in zastopnike sorodnih društev.

Poročilo predsedništva je podal dr. S. Ilešič. Nakazal je glavno društveno delo v preteklem poslovnem letu in se dalj zadržal pri uspelem pomurskem seminarju. Organizacijsko se je dokončno utrdil odsek za znanstveno delo, ki je pričel delovati v svojih petih pododsekih, ki so: za geomorfologijo, za kras, za prebivalstvo in izseljeništvu, za industrijo in ostalo neagrarno gospodarstvo ter za agrarno geografijo. Odsek sicer nima lastnega raziskovalnega programa — za to so tu geografski inštituti in muzeji — ampak samo koordinira delo članov. Odsek za geografski pouk je bil v preteklem letu uspešnejši glede aktivizacije ljubljanskih srednješolskih geografov in v rednem izdajanju glasila Geografski Obzornik, ki se je organizacijsko in vsebinsko utrdil ter si pridobil sloves. Manj uspeha more društvo pokazati v izdajanju Geografskega Vestnika, ki zaradi preobremenjenosti tiskarn ni izšel že več kot dve leti. Zdaj imamo obljubo, da bo šla dvojna številka Vestnika: 1955-56 v tisk v začetku marca 1957. Odkar prinaša drobne novice Geografski Obzornik in tiska daljše razprave Geografski Zbornik, je dejal prof. dr. Ilešič, je izgubil Geografski Vestnik na pomenu in morda celo raison d'être. Nerešeno je vprašanje geografskega pouka na VPŠ, ki se bo nadaljevalo v bodočo Pedagoško akademijo, neustrezna razmestitev geografov in njih zaposlitev, ter priprava geogr. učbenikov. Društvo je pri delu sodelovalo s Svetom za kulturo in prosveto ter Svetom za šolstvo LRS, urbanističnimi, statističnimi in drugimi društvi, medtem ko je pomanjkanje finančnih sredstev skoraj povsem onemogočilo udeležbo na mednarodnih geografskih prireditvah in se je edino predsednik društva dr. A. Melik lahko udeležil mednarodnega zborovanja na Dunaju. Po mnenju dr. S. Ilešiča vnaša živahnost v društvo predvsem številna mlada generacija, čuti pa se pomanjkanje srednjega kadra.

Predsedniško poročilo je dopolnil prvi tajnik dr. V. Kokole, ki je med drugim povedal, da šteje društvo 298 članov in da je bilo v preteklem letu 10 odborovih sej in poleg referatov v odseku za znanstveno delo 10 javnih predavanj. Ker Geografski Vestnik že dobri dve leti ni izšel, se je že odprlo vprašanje, kako obdržati 116 inozemskih revij, ki smo jih doslej dobivali z zamenjavo z Vestnikom in ki so vredne precej denarja.

Kot naslednji poročevalec je blagajnik prof. V. Leban poročal o finančnem poslovanju društva, ki se je dvignilo na milijonske vsote.

O odseku za geografski pouk, katerega delo je organizirano v pododseku za metodiko, pododseku za seminarje in ekskurzije, v pododseku za učila in ponazorila, uredništvu Geografskega obzornika, ter v treh komisijah, za učne načrte, za diafilme in za geografsko čitanko, — je poročal tajnik prof. T. Malis. Omenil je tudi delo za sestavo okvirnega učnega načrta geografije, ki skuša spraviti učno snov v sklad z moderno geografijo in pedagogiko. Konec januarja 1957 je odsek priredil tečaj za izdelavo geografskih učil v Ljubljani, ki se ga je udeležilo 22 tečajnikov. (Poročilo o seminarju bo v prihodnji številki Obzornika.) Uspel tečaj bo ob dobljenih izkušnjah mogoče zdaj ponoviti še v drugih krajih Slovenije. Odsek je pripravil tudi učni načrt geografije za reformirano osemletno šolo.

O delu mariborske in celjske podružnice sta poročala njuna načelnika.

Načelnik mariborske sekcije prof. Z. Hočevar je med drugim poročal o sedmih delovnih sestankih, o predavanjih in ekskurzijah, od katerih si je ena na povabilo Hrvatskega geografskega društva ogledala Moslavino. O živahnem delovanju je poročal tudi načelnik celjske podružnice prof. A. Sore. Težišče društvenega dela v Celju je bilo na ekskurzijah, namenjenih spoznavanju celjskega okraja, ter na hospitacijah na raznih šolah.

V diskusiji se je dr. A. Melik dotaknil razmejitev funkcije med Geografskim Vestnikom, ki ni izključno znanstvena revija, in med Geografskim Zbornikom, ki ga izdaja Slovenska akademija znanosti in umetnosti in more zato prinašati samo razprave na ustrezni višini. K vprašanju geografskih revij se je oglasil še urednik Geografskega Obzornika prof. D. Radinja in dejal, da so v sedanjih razmerah vse tri revije potrebne in da predlaga sestanek urednikov oz. uredniških odborov vseh treh revij. Nekaj več diskusije je izzvalo vprašanje geografskih krožkov, ki jih je priporočal že lanskoletni občni zbor. Prof. F. Habe je poudaril geografske ekskurzije kot eno glavnih dejavnosti krožka, ki so jo v Postojni že začeli. Dr. V. Kokole je priporočil, da bi vzeli krožki in aktivni geografovi v roke študij lokalne geografije, predvsem pa odnosa med mestom in agrarno okolico. Predlagal je bodočemu društvenemu odboru, da osnuje za koordinacijo in vzpodbujanje tega dela posebno komisijo. Mariborski inspektor prof. Zgonik je pripomnil, da je med mladino zanimanje za izvenšolsko geografsko delo, ki ga naj krožki izkoristijo.

Nadaljnja diskusija je poudarila pomen, ki ga ima za društvo, ki že nekaj let nosi ime Geografsko društvo Slovenije, dejavnost poverjeništev in podružnic. Med člani je čutili željo in potrebo po skupnem strokovnem in društvenem delu. Tisti poverjeniki, ki so znali izkoristiti to željo, so lahko navedli v poročilu dobre uspehe in so znatno utrdili ugled geografije v okrajnem merilu.

Prof. F. Planina je povedal nekaj informacij o pripravi Zemljepisne čitanke. Namenjena bo predvsem nižji gimnaziji in osemletni šoli in bo imela manj značaj učbenika kot pa mladinske knjige. Bo izbor geografskih opisov in potopisov. Da bi bilo čim več izbire, prosi uredništvo vse geografe, da mu javljajo naslove primernih člankov. Ko je izrekel nadzorni odbor absolutorij staremu odboru, so se lahko pričele volitve novih odbornikov. Za predsednika je bil vnovič predlagan akad. dr. A. Melik, ki pa te funkcije ni sprejel. Dejal je, da je že v preteklem letu moral zaradi njegove prezaposlenosti vršiti predsedniške posle podpredsednik dr. S. Ilešič, ki naj bo v bodočem letu predsednik. Občni zbor je njegovo sugestijo sprejel in izvolil za predsednika univ. prof. dr. S. Ilešiča. Takoj nato pa je z aplavzom sprejel predlog, da izvoli dr. A. Melika, ki je bil predsednik društva neprekinjeno od l. 1928 in katerega delo je v veliki meri povezano z rastjo našega društva, za častnega predsednika. Za prvega podpredsednika je bil nato izvoljen dr. V. Kokole, za drugega podpredsednika, ki je obenem vodja odseka za šolsko geografijo, pa prof. Dušan Kom-

pare. Tajnik I. je v letu 1957 asist. D. Meze, tajnik II. asist. I. Gams, blagajnik prof. V. Leban, upravnik Geografskega Vestnika in G. Obzornika asist. V. Klemenčič, knjižničarka asist. Tatjana Šifrer, tajnika odseka za znanstveno delo asist. M. Šifrer, tajnik odseka za geografski pouk pa prof. T. Malis. Odbornika brez stalne funkcije sta dr. V. Bohinec in dr. C. Malovrh. Zbor je nato sprejel še predlog, da naj bo odbornik tudi urednik Geografskega obzornika prof. D. Radinja. Študenti geografije so že predhodno izbrali za svojega predstavnika v odboru tov. P. Habiča. Nadzorni odbor sestavljajo prof. S. Kranjec, M. Zgonik in I. Vrišer. Zbor je potrdil za načelnika mariborske podružnice prof. Z. Hočevarja in za načelnika celjske podružnice prof. A. Soreta. Nato je občni zbor še določil poverjenike za poverjeništvu Murska Sobota (Silva Samobor), Ljutomer (Stane Praprotnik), Ptuj (Matija Maučec), Krško (Majda Janežič), Trbovlje (Hilda Sluga-Zor), Novo mesto (Bogo Kovač), Bela krajina (Ivan Zele), Kočevje (Cita Marjetič), Postojna (France Habe), Koper (Miljeva Cijak), Sežana (Stojan Čehovin), Nova Gorica (Stojan Trošt), Kranj (Slava Rakovec), Jesenice (Branko Torkar) in Kamnik (Avgustin Lah). Ker meni občni zbor, da imajo geografi Gorenjske vse pogoje za svojo podružnico, priporoča poverjeništvu Kranj in Jesenice, da preideta v skupno podružnico.

Med slučajnostmi je poročal prof. dr. S. Ilešič, da bo III. kongres slovenskih geografov v Slovenski Istri in sicer od 7. do 10. oktobra 1957. Prvi dan bo otvoritev in predavanja v Kopru, drugi dan predavanja v Portorožu in Piranu, kjer bodo udeleženci prenočevali, tretji dan celodnevna avtobusna ekskurzija po Slovenski Istri, zadnji dan pa predavanja in razhod. Poleg referatov o Slovenski Istri, ki jih bo največ na ekskurzijah, bodo poglavitne teme referatov geografija in regionalno planiranje, gospodarsko geografska rajonizacija in delno šolska geografija. Vsaj pol dneva bodo zborovanja po sekcijah, ki bodo predvidoma iste kot so v odseku za znanstveno delo v društvu. Vabljeni so vsi geografi, da pripravijo in prijavijo referat, ki bi ga imeli na sekcijskih sestankih.

V diskusiji se je oglasil tudi prof. Perič, zastopnik društva ekonomistov, ki je poudaril, da je potrebno v bodoče še večje meddruštveno sodelovanje med geografi in ekonomisti. Kmalu zatem je bil program izčrpan in občni zbor zaključen.

I. Gams

OBVESTILO O KONGRESU SLOVENSКИH GEOGRAFOV V KOPRSKEM

Za kongres, ki bo trajal predvidoma štiri dni, od 7. do vključno 10. oktobra 1957, smo predvideli naslednji program:

6. oktobra — prihod s popoldanskim vlakom do Divače, odkoder bodo vozili rezervirani avtobusi do Portoroža oziroma Pirana, kjer bo kongres.

7. oktobra — pričetek kongresa v Portorožu ali v Piranu. Dopoldne bo v uvodnem referatu nakazana geografska problematika celotnega Koprškega primorja. Temu referatu bodo sledili posebni referati, in to: geomorfološki pregled, klima, pomorstvo in ribištvo, zgodovinski razvoj pokrajine, mestna geografija Kopra in gospodarski pregled celote. Popoldne bodo referati iz problematike geografskega pouka.

8. oktobra — dopoldne so na programu trije referati: »Geografija v regionalnem planiranju«, »Problematika gospodarske rajonizacije Jugoslavije«, »Problematika gospodarske rajonizacije Slovenije«. Popoldne se bo delo odvijalo po pododsekih, združenih v treh skupinah: geomorfološko-kraška, klimatološka in antropogeografska.

9. oktobra — ekskurzija z avtobusi: dopoldne Portorož ali Piran—Izola—Koper—Ankaran—Hrvatini—Koper; popoldne pa Koper—Šmarje—Nova vas—Sečovlje—Portorož oziroma Piran.

10. oktobra — zaključek kongresa in resolucija (Piran ali Portorož). Ob 14.00 odhod z avtobusi do Divače;

spotoma je predviden ogled odkrite prazgodovinske postaje v kamnolomu nad Črnim kalom in ogled okolice s Socerba.

Stroški za prehrano, stanovanje in prevoz, vključno tudi ekskurzije, bodo znašali predvidoma 4000 din.

Vse člane društva vabimo, da do 30. maja prijavijo

predavanja, ki jih želijo imeti na ločenih sestankih treh glavnih skupin 8. oktobra 1957 popoldne, v okviru nakazanih pododsekov.

Vsi člani Geografskega društva Slovenije bodo prejeli posebna pismena vabila za udeležbo na tem kongresu.

LJUBLJANSKE OPEKARNE

LJUBLJANA, EMONSKA C. 2



proizvajajo na svojih obratih Vič, Brdo in Opeka vse vrste polne, votle in specialne opečne izdelke

»ASTRA«

Naslov:

Ljubljana, Bežigrad 6

»ASTRA« specializirano trgovsko podjetje v usnju, gumiju, plastičnih masah, čevljar-skih, sedlarskih, tapetniških potrebščinah in orodju, tehničnem tekstilu in zaščitnih sredstvih Vas postreže iz svojih sortiranih zalog vedno po najnižjih konkurenčnih cenah.

IZREDNA PRILIKA nakupa za šolska društva in kolesarske klube.

TELEFONI: Centrala, računovodstvo in sekretariat, Bežigrad 6 telefon 32-394. — Direktor: telefon 30-013. — Komercialni oddelek: telefon 32-470

Zahtevajte naše ponudbe za nakup tabularjev v vseh dimenzijah in kvalitetah znamke »PIRELLI« in »CLEMENT« po najugodnejših cenah 1650 do 2900 din za komad. Prepričajte se o solidni postrežbi in najnižjih cenah veletrgovine »Astra«.

Vsa naročila osebna, pismena in preko naših potnikov izvršujemo solidno in hitro. Pri naročilih tehničnega materiala Vas postrežemo tudi s strokovnimi nasveti.



Gospodarsko razstavišče

Ljubljana

vabi vsa gospodarska podjetja in ustanove, da aktivno sodelujejo na njegovih strokovnih, gospodarskih sejmih

30. marca do 7. aprila 1957:

II. sejem mode in usnjarstva z mednarodno udeležbo

25. maja do 2. junija 1957:

Sejem prometnih sredstev z mednar. udeležbo

29. junija do 7. julija 1957:

II. mednarodni sejem embalaže

3. avgusta do 11. avgusta 1957:

II. jugoslovanski eksportni sejem

4. septembra do 15. septembra 1957:

III. mednarodni vinski sejem

26. oktobra do 3. novembra 1957:

IV. mednarodni sejem radia in telekomunikacij

Gospodarsko razstavišče organizira, posreduje, svetuje, izvršuje načrte in projektira, ureja in aranžira razstavne prostore v svojih lastnih ateljejih ter organizira in strokovno opremi vso propagando po naročilu.

Poslužujte se naših uslug!

Prijavite pravočasno svojo udeležbo!

Razstavljajte na naših strokovnih sejmih!

Popust na železnici:

25 odst. za osebni in

50 odst. za prevoz blaga

TRGOVSKO
PODJETJE

»KURIVO«

Telef. 30-570, 30-571

LJUBLJANA - Masarykova cesta št. 15

s svojimi poslovalnicami na Vilharjevi cesti, Dolenjski cesti, Tesarski ulici, Rimski cesti, v Polju pri Ljubljani, Radovljici na Gorenjskem in v Novem mestu

obvešča ustanove, podjetja, kmetijske zadruge, Društva upokojencev, Zvezo vojno vojaških invalidov in ostale potrošnike, da lahko nabavijo pri Kurivu v Ljubljani vse vrste kuriva v vagonih in manjših količinah, po najugodnejših

cenah in najboljši kvaliteti, takoj ali pozneje.

Naročila sprejema od potrošnikov iz vse Slovenije, Istre in ostalih republik.

Prepričajte se o solidni postrežbi.

Geografski inštitut

Učbenik

Geografski inštitut, Ljubljana, 1958. 120 str., 1000 tolarjev.

Geografski inštitut, Ljubljana, 1958. 120 str., 1000 tolarjev.

Geografski inštitut, Ljubljana, 1958. 120 str., 1000 tolarjev.

Geografski inštitut, Ljubljana, 1958. 120 str., 1000 tolarjev.

Geografski inštitut

Geografski inštitut, Ljubljana, 1958. 120 str., 1000 tolarjev.

Geografski inštitut, Ljubljana, 1958. 120 str., 1000 tolarjev.

Geografski inštitut, Ljubljana, 1958. 120 str., 1000 tolarjev.

Geografski inštitut, Ljubljana, 1958. 120 str., 1000 tolarjev.



HOTEL TURIST



LJUBLJANA - DALMATINOVA UL. 15
JUGOSLAVIJA

Strogi center mesta, oddaljen tri minute od
glavnega kolodvora, odmaknjen od mestne-
ga hrupa. — Telefon: 21-893 in 20-129

„MERCATOR“

IZVOZ

VELETRGOVINA

UVOZ

Poštni predal 200

LJUBLJANA - TITOVA 31

Poštni predal 200

Velet trgovina s špecerijskim in kolonialnim blagom. Celotni kolektiv se trudi, da cenjene odjemalce čim boljše in čim hitreje postreže za ustvaritev dobrih in trajnih trgovskih stikov.

Naročila sprejemamo vsak dan pisмено, telefonsko, telegrafsko in ustmeno.

Zahvaljujemo se cenjenim odjemalcem za dosedanje sodelovanje in se toplo priporočamo.