

Slovenski št. 7-8 v čebelar

letnik CXII – julij–avgust 2010

ISSN 0350-4697



APIMEDICA &
APIQUALITY
FORUM 2010

S čebelami do zdravja

www.apimedica.org



**Pravočasno poskrbimo
za zdrave zimske čebele**

**Poročilo o operativnem programu
zatiranja varoj v letih 2008 in 2009**

**Svetovno ocenjevanje medu in svetovno
ocenjevanje medenih pijač v Sloveniji**



ČEBELARSTVO RIHAR - KOCJAN

Robert Kocjan s.p.

Gabrje 42, 1356 Dobrova

Tel.: 01 36 41 106, faks.: 01 36 41 307

GSM.: 031 351 964

e-pošta: robineli@siol.net

WWW.RIHAR-KOCJAN.SI



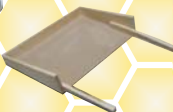
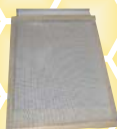
ČEBELARSTVO - IZDELAVA ČEBELARSKE OPREME - TRGOVINA

IZDELUJEMO:

- hladno valjane satnice
- žične matične rešetke
- rogljičene satnike AŽ
- satnike LR, LR 2/3
- testne mreže
- plastična obešala
- plastična razstojišča
- kozice 11 in 14 satne
- usipalnice lesene
- plastične odtočne pipe
- lovilce rojev-lesice
- smukalce za cvetni prah
- zaščitne obleke in rokavice
- čebelarke lopatke
- prečne zapore
- vijake za prečne zapore



VSE ZA OBNOVO PANJEV



OD 26.07. DO 13.08. BO ZARADI DOPUSTA ZAPRTO!

ČEBELARJEM Z VELJAVNO ČLANSKO IZKAZNICO PRIZNAMO 4% POPUST PRI GOTOVINSKEM NAKUPU NAD 50 EUR V NAŠI PRODAJALNI.

Naročeno blago vam lahko odpošljemo s paketno pošto.

Delovni čas: od pon. do čet.: 08-12 in 15-18, pet.: 08-15

ZMERNE CENE - TRADICIJA - KVALITETA - IZKUŠNJE, PRIDOBLJENE V LASTNEM ČEBELARSTVU



APIS M&D

ČEBELARSTVO MARKO DEBEVEC

ČUŽA 7, 1360 VRHNIKA

tel.: (01) 755 12 82, faks: (01) 755 73 52

Delovni čas:

ob delavnikih 9.00–12.00

16.00–18.00

ob sobotah 9.00–12.00



AŽ-PANJI 10-SATNI



AŽ-TRIETAŽNI PANJ



PRAŠILČEK AŽ 5- IN 7-SATNI 7S - 57,40 EUR, 5S - 52,20 EUR



GRELCI ZA MED 179 EUR



KAKOVOSTNA RSF-TOČILA AKCIJSKA CENA 298 EUR



STANDARNI LR-PANJ IN DVOTRETINJSKI LR-PANJ AKCIJSKA CENA 89,60 EUR



ŽICA ZA SATNIKE 250 g 4,5 EUR, 250 g CINK 2,2 EUR

SATNIKI: AŽ-VRTAN, LEPLJEN, ZBIT 0,79 EUR /KOS LR - STANDARD LR 2/3

PREDELAVA VOSKA V SATNICE SAMO 0,75 EUR/KG

- Naročeno blago pošljemo tudi po hitri paketni pošti (razen lomljivih artiklov).
- Po izjemno nizki ceni vam iz vašega voska izdelamo satnice – 0,75 EUR/kg.
- Vosek steriliziramo pri 125 °C.
- Vosek odkupujemo po 3,12 EUR za kilogram.
- Z veljavno čebelarstvo izkaznico priznamo 4 % popust pri nakupu v vrednosti več kot 50 EUR.

! SUPER AKCIJA !

SATNICE – AŽ-, LR-: 0,65 EUR

- Panji so izdelani natančno in kakovostno.
- Uporabljamo vodoodporne materiale in lepila.
- Kakovostna izdelava po ugodni ceni.

PRIZNANO VZREJALIŠČE ČEBELJIH MATIC DEBEVEC

Cenjene stranke obveščamo, da smo se preselili na Opekarsko 16 na Vrhniki.

Konzumni sladkor za krmljenje čebel po ugodni ceni!

UVODNIK


**Spoštovane čebelarke in
cenjeni čebelarji!**

Ko boste brali te vrstice, bo za nami že večji del čebelarke sezone. Zaznamovalo jo je nestanovitno, hladno in vetrovno vreme, ki je prekinjalo medenje. Medena bera je bila pičla, ponekod pa je sploh ni bilo. Tako se je še enkrat pokazalo, kako zelo je čebelarstvo odvisno od vremena, in to prav v letu, ko bomo slovenski čebelarji gostitelji foruma o apiterapiji in kakovosti čebeljih pridelkov v okviru katerega bo potekalo tudi svetovno ocenjevanje medu.

Slovenski čebelarji že dvajset let razvijamo in dopolnjujemo sistem ocenjevanja medu. V tem obdobju smo si nabrali veliko izkušenj in zdaj je napočil čas, da se s svojim znanjem predstavimo svetovni čebelarški javnosti. Ni treba, da bi nas bilo sram naših dosežkov ali strah izziva, ki je pred nami. Res gre za prestižno ocenjevanje – svetovno ocenjevanje medu, ki se bo zgodilo tokrat prvič, zato je to edinstvena priložnost, da se še posebej izkažemo, tako po organizacijski plati kot tudi z udeležbo vzorcev medu slovenskih čebelarjev. Na ocenjevanju bodo veljala merila, ki jih vsi tisti, ki ste do zdaj sodelovali na tovrstnih ocenjevanjih, dobro poznate. Naš med se je doslej po teh merilih izjemno dobro izkazal in ni razloga, da se ne bi izkazal tudi tokrat. Vse, ki do zdaj niste zbrali dovolj poguma, da bi svoj pridelek dali v oceno neodvisni komisiji, pa vas to mika, vabimo, da se pridružijo tistim čebelarjem, ki na leto v ocenjevanje oddajo približno tisoč vzorcev slovenskega medu. Pomagajo vam lahko terenski svetovalci, ki vam bodo izmerili fizikalne parametre medu in povedali, kako pravilno označiti med, pa tudi preskuševalci medu, ki vam bodo svetovali pri določitvi vrste medu in vam povedali, kako približno »kotira« vaša pridelek. Tako terenske svetovalce kot preskuševalce medu smo na ČZS usposobili zato, da vam bodo v pomoč.

Res sezona ni najboljša, ne glede na to pa se bo gotovo našlo nekaj cvetličnega in akacijevga medu. Upajmo, da bosta dala kaj tudi lipa in kostanj, da bo ponekod zamedil gozd.

Fotografija na naslovnici: Med je naravna sladka snov, ki jo čebele proizvajajo iz medicinske in/ali mane. Zaradi svojih številnih dobrih lastnosti je uporaben v prehrani, kulinariki, športu, pri lajšanju zdravstvenih težav in osebnih negi.

Foto: Ana Plut

UVODNIK

Stane Plut 225

IZ ZNANOSTI IN PRAKSE

dr. med. Rodoljub Živadinovič: Izzivi brezpašnega obdobja med pripravo čebel na prezimovanje (I. del) 227

Milan Meglič: Pravočasno poskrbimo za zdrave zimske čebele 230

dr. Peter Kozmus: Razlika med gospodarskimi in rodovniškimi maticami ter njihov pomen 231

Maja Smodiš Škerl, dr. vet. med. in prof. dr. Aleš Gregorc: Dejavnosti na področju čebelarstva v KIS v letu 2009 (II. del) 233

Vječeslav I. Lebedev: Tehnologija intenzivne izrabe čebelje paše (II. del) 235

Andreja Kandolf: Označevanje vrste/tipa medu 238

Franc Šivic: Novice iz sveta 239

DELO ČEBELARJA PO MESECIH

Vladimir Fajdiga: Čebelarjeva opravila v juliju in avgustu 241

VETERINARSKI NASVETI

Alenka Jurič, dr. vet. med.: Poročilo o izvajanju ukrepov po operativnem programu zatiranja varoj v poletnem obdobju v letih 2008 in 2009 243

Alenka Jurič, dr. vet. med.: Veterinarski nasveti za julij in avgust 244

ČEBELARSKI TURIZEM 245

DOGODKI IN OBVESTILA 245

OBVESTILA ČZS 249

MALI OGLASI 254

OSMRTNICE 259

INDEX

EDITORIAL

Stane Plut 225

NEWS FROM SCIENCE AND PRACTICAL WORK

Rodoljub Živadinovič (MD): The Challenges of Non-foraging Period During the Preparation of Bees for Winter 227

Milan Meglič: Timely Care for Healthy Winter Bees 230

Peter Kozmus (PhD): The Difference Between Production and Purebred Queen Bees and Their Importance 231

Maja Smodiš Škerl, PhD (Vet. Med.) and Prof. Aleš Gregorc (PhD): The Work of Agricultural Institute of Slovenia on Beekeeping in 2009 (Part II) 233

Vječeslav I. Lebedev: The Technology of Intensive Exploitation of The Honey Flow (Part II) 235

Andreja Kandolf: Labeling The Sort/Type of Honey 238

Franc Šivic: World News 239

BEEKEEPER'S WORK THIS MONTH

Vladimir Fajdiga: Beekeeper's Chores in July and August 241

VETERINARY ADVICE

Alenka Jurič, PhD (Vet. Med.): The Report on Implementation of Measures of Operative Programme for Combatting Varroaosis During the Summer Period in the Years 2008 and 2009 243

Alenka Jurič, PhD (Vet. Med.): Veterinary Advice for July and August 244

BEEKEEPING TOURISM 245

NEWS AND EVENTS 245

ANNOUNCEMENTS BY BEEKEEPING ASSOCIATION OF SLOVENIA

249

SMALL ADS 254

OBITUARIES 259



Foto: Stane Plut

Kristalni pokal za najboljši med na svetu

Zdaj je čas, da strnemo svoje vrste in na prestižni prireditvi, ki je najbrž ne bo več tako kmalu v regiji, predstavimo najboljše, kar imamo. Sodelovati na svetovnem ocenjevanju ni ravno mačji kašelj, zato verjemite, da bi bilo škoda zamuditi to edinstveno priložnost za svojo promocijo in za promocijo slovenskega medu in čebelarstva pri nas. Na ČZS smo postorili vse, da smo čim bolj znižali kotizacijo, da smo pridobili sredstva za obvezne meritve, za katere bo prispeval tudi Kmetijski inštitut Slovenije, prav tako pa smo se tudi izvajali ocenjevanja odrekli

vsakršnemu dobičku na račun ocenjevanja, saj želimo, da cena ne bila razlog za neudeležbo slovenskih čebelarjev.

Zdaj računamo na vašo pomoč! In kako lahko pomaga sleherna čebelarka oz. sleherni čebelar? Preprosto, oddajte svoj vzorec v ocenjevanje, pomagajte tistim, ki do zdaj niso sodelovali, pomagajte obveščati znane kolege čebelarje v tujini, da bodo na ocenjevanju sodelovali tudi oni.

Kakšne bodo nagrade na letošnjem svetovnem ocenjevanju medu? Odgovor je kratek: »Primerne svetovnemu ocenjevanju.« Vsi boste prejeli ustrezno priznanje glede na dosežen rezultat. Za najboljše uvrščene smo pripravili dragocene kristalne pokale, za prve tri najvišje ocene po posameznih sortah bodo podeljene zlate, srebrne in bronaste medalje. Glede na to, kakšne rezultate smo doslej dosegali v tujini, bi moral kar dobršen del teh priznanj ostati doma, jih je pa seveda dovolj, da bodo z njimi nagrajeni tudi vzorci iz tujine. Se vidimo torej najprej na predizboru slovenskih vzorcev in potem še na svetovnem ocenjevanju medu! Skupaj zmoremo vse! To smo že dokazali in prepričan sem, da bomo to tokrat dokazali tudi svetu. Naj med!

Stane Plut

KIPGO

ČEBELARSKA OPREMA

BATUJE 83, 5262 ČRNIČE
 ☎ (05) 368 45 80, ☎ (05) 368 45 81
 GSM 051 614 683
 www.kipgo.net; kipgob@gmail.com



- TOČILA
- OMETALNIKI
- KOMBINIRANA POSODA ZA ODPIRANJE SATOV IN KUHANJE VOŠČIN
- ČRPALKE
- MLIN ZA SLADKOR
- POSODE ZA MED...

NOVO BEEVITAL
BeeVital HiveClean
SREDSTVO ZA ODSTRANJEVANJE VAROE
 SESTAVINE:
 -voda, saharoza, eterična olja, propolis, oksalna kislina, citronska kislina
 Dodatne informacije na www.kipgo.net ali 05 368 45 80
 Uporablja se vsa 7 do 8 tedenskih ciklov

NOVO BEEVITAL
BeeVital MycoStop
SREDSTVO ZA ODSTRANJEVANJE POAPNELE ZALEGE
 PRIMERNO TUDI ZA EKO ČEBELARJENJE

STROJ ZA ODKRIVANJE SATJA ZA AŽ SATE
 -ODKRIVANJE OBEH STRANI HKRATI
 -NOŽI GREDO TUDI POD OKVIR, NA AVTOMATSKO NASTAVLJIVO MERO
 -150-200 OKVIRJEV NA URO

POLNILNA LINIJA POLAVTOMATSKA Z VRTLJIVO MIZO
 POLNILNA LINIJA AVTOMATSKA Z VRTLJIVO MIZO, AVTOMATSKIM DODAJANJEM IN ZATISKANJEM POKROVKOV TER ETIKETIRANJEM

AKCIJA
 TOČILO 6S ročno 350,00 EUR
 TOČILO 4S samoobračalno-amater 1.450,00 EUR
 TOČILO 6S samoobr. - amater 1.700,00 EUR

URNIK:
 pon-pet 8-16 h
 sob ZAPRTO

NAROČENO POŠLJEMO TUDI PO POŠTI!

Akcije veljajo do razprodaje zalog

Čebelarji, skrbimo za čebele!

Komisija za tehnologijo čebelarjenja in varno hrano je na svoji 11. seji med drugim obravnavala tudi **Navodila čebelarjem za tehnološko pripravo čebeljih družin v poletnem času, da bi bile izgube prihodnje leto čim manjše**. Člani komisije so sklenili pripraviti kratka priporočila, kaj lahko čebelarji v zvezi s tem naredimo sami.

1. Čebelje družine podrobno pregledamo še pred koncem lipove in kostonjeve paše. Pri tem preverimo:
 - navzočnost sveže zalege,
 - količino zaloge hrane (v panju mora biti od 5–8 kg hrane; za to, da imajo čebele zadostno količino hrane, skrbimo vse do začetka krmljenja za zalogo),
 - izločimo ali združimo slabe družine oz. slabiče, trotove družine in brezmatične družine, saj s tem zmanjšamo možnost ropov.
2. Po zadnjem točenju medu, ki je v večini primerov kostonjev ali lipov, poskrbimo, da bo v družini stalno najmanj od 5–8 kg primerne hrane.

Ob intenzivnem medenju težje prebavljivih medov iz mane je treba ta med umakniti iz panja. Poskrbeti moramo, da je v panju vse do začetka krmljenja čebel za zalogo primerna količina zaloge hrane.

3. Skrbimo za stalen dostop do vode.
4. Skrbeti moramo za dobro zdravstveno stanje čebelje družine (huda gniloba). Čebelar naj redno preverja obremenjenost čebel z varojami. Upoštevati moramo navodila NVI glede zatiranja varoj.
5. Začetek krmljenja čebeljih družin za zimsko zalogo. Večino zimske zaloge morajo predelati še poletne čebele, in to najpozneje do 10. septembra oziroma odvisno od kraja stojišča.
6. Če boste naleteli na kakršne koli težave, prosite za pomoč svetovalce JSSČ, terenske svetovalce JSSČ oz. veterinarje NVI.

Komisija UO ČZS za tehnologijo čebelarjenja in varno hrano, predsednik Drago Kotnik



Izzivi brezpašnega obdobja med pripravo čebel na prezimovanje (I. del)

Rodoljub Živadinovič

Čebelarje na celotnem Balkanskem polotoku in njihove čebele poleti vse pogosteje pesti pomanjkanje čebelje paše. Sprememba podnebnih razmer in »moderno« kmetovanje terjata svoj davek. V tem obdobju imajo čebelarji številne probleme, pogosto pa se zgodi, da ukrepajo neprimerno, predvsem ob nujnem krmljenju.

Najprej bi bilo treba razjasniti, kakšna je vloga dodatnega krmljenja s sladkorno raztopino v tem obdobju. Na ta način v panjih dopolnimo manjkajoče zaloge hrane za prezimovanje, razgradimo morebitno uskladiščeno težko prebavljivo pozno mano, ki ostane za prezimovanje, julija in avgusta, ko se izlegajo zimske čebele, dopolnimo nezadostne paše v sušnih in slabih pašnih letih, morebiti pa jo uporabimo tudi za pospešen razvoj čebeljih družin. Za ta namen čebelarska znanost že dolgo pozna kobalt, za katerega je predpisala tudi način uporabe. 24 g ko-

baltovega klorida raztopimo v litru destilirane vode in na vsak kg sladkorja dodamo 1 ml te raztopine. Tako se bo zaleganje matice v tem letnem času povečalo za 15 %. Razvoj čebeljih družin pospeši tudi dovod pitne vode v čebelje gnezdo; prav to je v Izraelu pomembno povečalo avgustovsko zaleganje matic.

Nevarnosti krmljenja v brezpašnem obdobju

V zvezi s spodbujanjem matice k boljšemu zaleganju je treba poudariti, da je najboljši čas za spodbujevalno krmljenje zjutraj, ker se s tem poveča tudi vnos nektarja iz narave. To krmljenje izvajamo samo takrat, kadar v naravi ni zadostne paše, prav zaradi tega pa je ob krmljenju tudi velika nevarnost ropanja in na to moramo biti posebej pozorni. Pred začetkom dražilnega krmljenja je slabe družine najbolje razdreti, saj bomo s tem zmanjšali možnost ropov, čeprav je ne bomo povsem preprečili. Ob začetku brezpašnega obdobja moramo paziti, da v družinah ni starih matic, saj so prav take družine najprej na

dr. med.



Sladkorna pesa in sladkorni trs

udaru roparic iz sosednjih panjev. Pri preprečevanju ropanja moramo biti posebej pozorni, da sladkorne raztopine ne razlivamo po panjih ali okoli njih. Pripravljena raztopina mora biti brez vonja, ker taka manj vznemirja čebele. Raztopine ne prekuhavamo, saj je to nepotrebno in celo škodljivo za čebele, žal pa je to pri nekaterih čebelarjih postalo tradicija brez pravega razloga.

Če za krmiljenje čebel uporabljate nerazredčen med in se zgodi, da ga polijete po zunanem delu panja, ga ne smete brisati z vlažno krpo ali izpirati z vodo, ker bo to neposredno izzvalo rop. Za čiščenje uporabljamo samo suho krpo. Če pa polijete medeno raztopino, morate vedeti, da ste s tem neposredno izzvali hud rop. V brezpašnem obdobju je treba čebelam zagotoviti tudi zadostne količine čiste vode, saj je ta nujna in za čebele izjemno pomembna.

Pri delu s čebelami se izogibamo uporabi vseh kemičnih pripravkov, ker pomembno vplivajo na obrambne sposobnosti čebeljih družin. V brezpašnem obdobju, ko je nujno zatiranje varoj, čebel nikakor ne smemo krmiti. Ves čas zatiranja naj bodo žrela panjev priprta na največ 15 cm. V tem obdobju je na panju lahko odprto samo eno žrelo. Morebitno odpiranje panja mora biti hitro, v jutranjem času, z vnaprej znanim ciljem, da vonj odprtega panja ne bi privabil tujih čebel. V dlje časa trajajočem brezpašnem obdobju panjev ne smemo odpirati enega za drugim, temveč izmenično odpiramo panje, ki so na drugem koncu čebelnjaka, saj to zmanjša možnost pojava roparic iz sosednjih panjev.

Če se v začetku avgusta pojavi pičla ali srednje bogata pelodna paša, moramo družine ob največji pazljivosti deset dni zgodaj zjutraj krmiti z največ pol litra redke sladkorne raztopine, da ne bi povzročili ropanja. Tako krmiljenje spodbuja čebele k večjemu vnosu cvetnega prahu, tako da si bo družina zagotovila zadostne zimske zaloge beljakovinske hrane. V brezpašnem obdobju so jutra tisti čas dneva, ko je vsaj nekaj paše in je možnost ropa manjša. Postopek lahko ponovimo v začetku septembra, da do-

polnimo zaloge cvetnega prahu za zimski in zgodnji spomladanski razvoj čebeljih družin.

Dovolj velike zaloge cvetnega prahu zagotovimo tako, da pri čebelarjenju v stacionarnem čebelnjaku vse čebelje družine (najbolje ob zamenjavi matic) razdelimo oz. spremenimo v dvomatične čebelje družine, saj to poveča vnos cvetnega prahu. Pozno poleti te družine znova združimo in hkrati uničimo staro matico. Tako se bosta čebelji družini v istem panju združili v močno družino z obilno zalogo cvetnega prahu, ki je odločilnega pomena za uspešen zgodnji spomladanski razvoj. Drugo družino oblikujemo v zgornji nakladi nakladnega panja ali v tretji etaži listovnega panja in je ne negujemo posebej, saj je dobrodošlo vse, kar pridobi brez naše pomoči. To družino oblikujemo s staro matico, ko v osnovni družini v spodnjem delu panja dodamo mlado matico.

S čim krmimo?

Kljub osebному prepričanju, da je sladkor za čebele manjvredna in celo škodljiva hrana, zaloge sladkorja v čebelnjaku poklicnega čebelarja v obdobju vse slabših pašnih razmer, splošne okuženosti in uničevanja še zadnjih koticov prvobitne narave med sezono nikoli ne smejo biti manjše od 5 kg. To prepričanje naj ne vpliva na porabnike medu in vseh, ki se zanimajo za čebele, saj ne vpliva na kakovost medu. Vedno je namreč čebelar tisti, ki je odgovoren za kakovost svojih pridelkov in za primerno oskrbo čebel.

Dandanes je več kot zanimivo vprašanje, s čim krmiti čebele. Odkar se je na našem tržišču pojavil sladkor, se je štel, da je to proizvod sladkorne industrije iz sladkorne pese. Zaradi globalizacije gospodarstva in popolnega odprtja državnih meja za vse proizvode ne glede na njihov izvor bomo na našem tržišču zelo kmalu našli vse vrste sladkorja, tudi take, katerih kakovost je dvomljiva. Zato ni vseeno, iz česa pripravljamo sladkorno raztopino za krmiljenje čebel.

Leta 1974 je Doull krmit čebele z raztopino hidroliziranega pšeničnega škroba. Uporaba invertiranih sirupov je pokazala, da ti škodljivo vplivajo na presnovo čebel. Pri tem je pomislil na neprebavljive saharide, posebej na škodljivost škroba. Boljše rezultate je dosegel s saharozo kot z njenim invertiranim sirupom. Tudi pelodna zrnca imajo neprebavljivo opno, a so kljub temu nujno potrebna naravna hrana čebel.

Rafiniran pesni in trsni sladkor sta čista saharoza in kot taka varen ustrezen nadomestek za nektar. Nerafinirani sladkorji so za čebele škodljivi in toksični. Bailey (1966) trdi, da je polrafiniran sladkor iz sladkornega trsa neškodljiv, kljub temu pa skrajšuje življenje čebel. Vzrok so lahko nečistoče v slabo rafiniranem ali nerafiniranem sladkorju. Tudi surovi sladkor sladkorne pese je lahko toksičen, ker vsebuje pektin in galaktozide (Barker, 1976). Bailey je prav

tako ugotovil, da osem let star med lahko pogosteje povzroča drisko kot sladkor. Vsebnost HMF v tem medu je povsem ustrezala toksičnosti starega medu in sirupa, invertiranega s kislinami. Testi (Jachimowicz, Sherbing, 1975; Barker, 1976) so opozorili na pojav toksičnosti HMF pri čebelah, ki so jih krmili s sirupom, invertiranim s kislinami, ogretim sirupom ali s starim oz. pregretim medom.

Zdaj je na trgovskih policah vse pogosteje sladkor iz sladkornega trsa. Ponekod ga prodajajo celo kot sladkor iz sladkorne pese. Čeprav čebelarji pravijo, da je ta sladkor manj sladek in da čebele prej porabijo zimske zaloge iz te vrste sladkorja, za to doslej ni nobenega dokaza.

Zakaj sladkor ni enakovredna zamenjava za med?

Več znanstvenikov je raziskovalo učinkovitost čebeljih družin, krmiljenih z medom oz. s sladkorjem. Haydak (1930) je primerjal tri skupine mladih čebeljih družin tako, da je prvo skupino krmil s sladkorjem, drugo z medom in tretjo z medom in cvetnim prahom. Ugotovil je, da je sladkor manjvredna hrana. Taranov (1938) je tri zime primerjal prezimovanje čebeljih družin na sladkorju. Ugotovil je, da se je pri krmljenju s sladkorjem ohranilo več čebeljih družin, vendar so se hitro postarale. Te družine so imele spomladi za 30 % manj zalege od čebel, ki so bile krmiljene z medom. Butler (1946) je prav tako ugotovil, da za prezimovanje čebel sladkorja nikakor ni mogoče primerjati z medom.

T. S. K. in M. P. Johansson (1977) sta po dolgoletnih raziskavah ugotovila, da imajo čebele, ki prezimujejo na sladkorju, občutno manj zalege in da čebele, ki jih je hranil z medom, porabijo občutno manj hrane, poleg tega pa spomladi vzredijo veliko več mladih čebel. P. I. Cvetkov pa je ugotovil, da so čebele, ki jih je hranil s sladkorjem, imele za 12,7 % manj zalege in da so prinesle za 24,6 % manj medu v primerjavi s čebeljimi družinami, ki so prezimovale na medu.

Zanimiva je raziskava A. S. Jakovljeva in L. A. Šaguna, ki sta ugotovila, da so čebele, ki so predelale veliko sladkorne raztopine in zelo intenzivne pozne paše, še pred zimo propadle. Ameriški čebelarji strokovnjak Glen Sanley je na podlagi dolgoletnih izkušenj napisal, da je sladkor daleč od idealne hrane za čebele, saj je imel slabe rezultate vedno, kadar jih je krmil z njim. Navaja tudi znanstveno raziskavo, ki je pokazala, da čebele, ki so bile vzrejene ob hrani iz

sladkorja, živijo celo 10–15 dni manj od čebel, vzrejenih ob medu.

Številni znani čebelarji, kot so C. L. Farrar, Jože Rihar in Tihomir Jevtič, so na podlagi svojih dolgoletnih izkušenj vedno svetovali med kot edino polnovredno živilo za prezimovanje čebel. Zgrešeno je ravnanje številnih poklicnih čebelarjev, ki se hvalijo z dobičkom od velikega števila čebeljih družin, krmiljenih predvsem z velikimi količinami sladkorja. Nesporno je, da nihče od njih ni primerjal učinkovitosti uporabe sladkorja in medu v čebeljih družinah. Tako za ljudi kot za čebele bodo posledice očitne, če bodo to belo snov – kot tudi vse drugo – uporabljali v neprimernih količinah.

Sladkor je manj primeren za prehrano čebel. Med je edino polnovredno živilo za prezimovanje čebel.

V sedemdesetih letih prejšnjega stoletja so v Rusiji vzporedno preučevali čebele, ki so prezimovale tako na medu kot na sladkorju. Pokazalo se je, da so bile čebelje družine, krmiljene s sladkorjem, spomladi močnejše, pa tudi, da jesenska predelava sladkorja povzroči pomanjkanje rezervnih sestavin v čebeljem tkivu in pomembne poškodbe notranjih organov čebel. To se zgodi zato, ker te čebele zgodaj spomladi prinesejo 48,9 % več cvetnega prahu kot čebele, ki jeseni niso predelovale sladkorne raztopine (te čebele se spomladi manj izčrpavajo z nabitjem cvetnega prahu in svojo energijo usmerijo v vzrejo, ki je spomladi najpomembnejša).

Posledica slabše preskrbljenosti s hranljivimi snovmi je manj učinkovita presnova v organizmu čebel pozno pozimi in zgodaj spomladi, zato je manjša tudi učinkovitost peroksidaze, pelifenoloksidaze in katalaze, kljub boljši prezimitvi pa čebele vzrejajo tudi manj zalege (Martjanov, 1974). Povečana potreba po vnosu cvetnega prahu v čebeljih družinah, ki so prezimile na sladkorju, povzroča večjo porabo, tiste, ki so prezimile na medu, pa kljub manjši številčnosti dohitijo in prehitijo čebelje družine, ki so prezimovale na sladkorju.

Nesporno je, da čebele v naravi niso mogle izriniti sokov sladkorne pese, sladkornega trsa, javorja, koruske ... Zgradba čebelje glave nas navaja na to, da je čebela prilagojena za vzpostavljanje povezave med žlezami in proizvajalci nektarja.

Nadaljevanje v prihodnji številki

Vzreja matic BUKOVŠEK – Vzrejališče za najdaljšo tradicijo v Sloveniji – od leta 1934

Ponujamo vam označene matice čiste kranjske sivke iz odbranih matičarjev pod nadzorom KIS. Matice lahko dobite od konca maja do pozne jeseni po pošti ali osebno na naslovu: **Golo Brdo 19, 1215 Medvode, tel.: 01/361 24 28**



Milan Meglič

Pravočasno poskrbimo za zdrave zimске čebele

Po končani paši po navadi nastopi **brezpašno obdobje**. Ker je v družinah še veliko zalege, je velika tudi poraba hrane. Kdor je vzel čebelam preveč zalog, naj jim jih v takem primeru vrne! Potrebno hrano lahko dodajamo v kateri koli obliki: kot med, sladkorno raztopino, sirup ali kot sladkorno pogačo. Če je pričakovati še pozno pašo in glede na to tudi odvzem medu, pa lahko tekoča hrana, ki jo dodamo družinam, ogrozi kakovost medu.

Število čebel in zalege se avgusta že začne zmanjševati, varoj pa je vsak dan več. Z uspešnim zatiranjem lahko iz družin odstranimo večino teh zajedavcev. Za ta namen v skladu z »Operativnim programom zatiranja varoze za leto 2010«, NVI, uporabljamo sredstvo Check Mite ali Apiguard, veterinar pa lahko predpiše še Bayvarol ali Apivar, izjemoma tudi mravljinčno, oksalno ali mlečno kislino.

Po zadnjem odvzemu medu lahko varoje zatiramo z različnimi sredstvi. Pomagamo si lahko tudi z apitehničnimi ukrepi.

Uspešnost sredstev za zatiranje varoj, ki jih lahko uporabljamo v obdobju zaleganja, je različna:

1. Check Mite je akaricid na podlagi kumafosa. Nekdaj je bilo to zelo učinkovito sredstvo za zatiranje varoj. Na posvetovanju v Celju 2010 smo poslušali italijanskega predstavnika, ki je opozoril, da se je v Italiji pojavila rezistenca na to učinkovino. Zaradi tega se zlasti čebelarji v obmejnem pasu z Italijo bojijo, da Check Mite ne bo deloval tako, kot bi sicer. Ker se na akaricide rezistentne varoje razširjajo tudi s prevažanjem, se tveganje lahko pojavi tudi pri prevaževalcih, ki svoje čebele vozijo v bližino meje in od tam v notranjost države. Koliko bo sredstvo uspešno, se lahko sprašujejo tudi tisti, ki so v preteklosti uporabljali nedovoljena sredstva na podlagi neznane koncentracije kumafosa (mokca ipd.). Ker se rezistenca ne pojavi pri vseh družinah z enako intenziteto, so v negotovosti lahko tudi tisti čebelarji, ki uporabljajo testne vložke samo pri nekaterih družinah.
2. Apiguard je sredstvo na podlagi timola. Proizvajalec zagotavlja njegovo visoko učinkovitost. Kolikšna je uspešnost v Sloveniji? Informacije čebelarjev o učinkovitosti tega sredstva so različne.
3. Mravljinčna kislina je edino sredstvo, ki deluje tudi v pokriti celici. Uspešnost je odvisna od čebelarjevega občutka za pravilno doziranje. Če

je doziranje napačno, uspeha ni, če je doziranje optimalno, je mogoče doseči 95- in večodstotno uspešnost. Sam uspešno uporabljam mravljinčno kislino že od leta 1996.

Zaradi omenjenih negotovosti morajo čebelarji spremljati uspešnost zatiranja. Če zatiranje s sredstvi ni bilo uspešno in če družina zaradi varoj še ne odmira oziroma če so čebele še sposobne rešiti svoj obstoj, je možno avgusta:

- rešiti čebeljo družino po postopku, opisanem v članku: Meglič, M., *Apitehnični ukrepi v poletnih mesecih*, SČ, št. 6/2008;
- **ali v hujšem primeru: odstraniti vse zaležene sate in jih dati v sončni topilnik** (žal pri tem postopku poleg napadene oz. poškodovane zalege odstranimo tudi še zdravo zalego – odločitev je čebelarjeva). V tem primeru damo suhe čebele na izdelano mlado satje (en sat mora imeti hrano), po umiritvi (po približno dveh dneh) pa z mlečno ali oksalno kislino zatiramo varoje. Nato jih nakrmimo in upamo, da bo družina zmogla vzrediti še najmanj 5000 zdravih zimskih čebel. **Paziti moramo, da se nam prihodnje leto to ne bo ponovilo!**

Rešitev v sili z mladimi družinami

Če uspešnosti zatiranja ne preverjamo, se nam ob morebitni hudi napadenosti z varojami lahko zgodi, da bodo čebele dodano hrano za zimo še predelele, potem pa bodo zaradi prevelike obremenjenosti z varojami v nekaj tednih odmrle (odmrle bodo zunaj panja oz. bodo izginile, zaloge v panju pa bodo ostale). Pravzaprav odmirajo stare čebele, novih in zdravih pa ni. V tem primeru je treba panje izprazniti in mehansko očistiti, potem pa vanje naseliti mlade družine, ki smo jih naredili (če smo jih) tako, kot piše v članku: Meglič, M., *Rezervne družine, mlade družine*, SČ, št. 5/2010. V takem primeru jih pripeljemo z drugega stojišča. **Prihodnje leto si čebelar česa takega najbrž ne bo več privoščil.**

Čebelarji, ki obvladajo delo z mravljinčno kislino, bodo raje pravočasno izvedli zatiranje s tem sredstvom, saj samo mravljinčna kislina deluje tudi v celicah pokrite zalege in takoj ustavi razmnoževanje varoj. Tisti, ki dela s to kislino ne obvladajo, naj za pomoč prosijo nekoga, ki to že uspešno počne, saj bodo v nasprotnem lahko doživeli katastrofo tudi ob

uporabi mravljinčne kisline, za to pa bodo krivi sami. Dejstvo je, da nobeno sredstvo ne pozdravi posameznih čebel, ki so jih poškodovale varoje ali so okužene z virusi, tudi mravljična kislina ne, zato jih je treba pravočasno in uspešno odstraniti iz družin.

Pomni!

- Za zimo nakrmimo samo tiste družine, pri katerih so izpolnjeni pogoji za uspešno prezimitev.
- Za zatiranje varoj uporabljamo samo registrirana sredstva, in to natančno po navodilih proizvajalcev sredstev. Uporabnikom oz. čebelarjem jih morajo razložiti tudi izdajatelji recepta.
- Odgovornost za uspešno zatiranje je čebelarjeva, čeprav mu recept za sredstva in s tem tudi način dela predpiše veterinar.
- Pri zatiranju varoj moramo biti uspešni!
- Zazimiti moramo zdrave čebele!
- Za zdrave čebele in varen med odgovarja čebelar! ■

Vir: Meglič, M., Auguštin, V. (2007): Varoja, čebela, čebelar. ČZS: Brdo pri Lukovici.

Tristopenjski indikator obarvanosti čebel za pravilno osnovno odbiro kranjske čebele

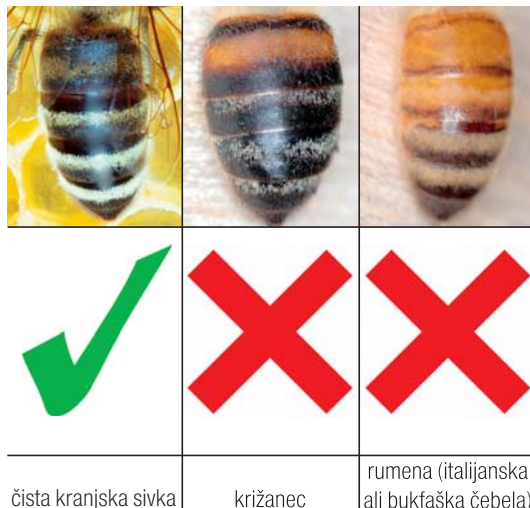


Foto: Franc Šivic



Razlika med gospodarskimi in rodovniškimi maticami ter njihov pomen

Peter Kozmus¹

Čebelja matica je že od nekdaj predmet posebne pozornosti, saj je kakovost čebeljih družin odvisna predvsem od kakovosti matice. Od tega niso odvisni samo donos medu, mirnost, rojvost in čistilni nagon družine, ampak tudi lastnosti, kot so dovzetnost za bolezni in učinkovitost izrabe določenih paš. Številni čebelarji zato stremijo k temu, da bi v svojih čebelarstvih imeli čim bolj kakovostne matice, to pa je tudi razlog za vzpostavitev vzreje matic, ki sega že v čas Antona Janše.

Tehnologija vzreje se je od začetkov do danes v marsičem izpopolnila, to pa vzrejevalcu omogoča, da lahko na leto vzredi tudi več kot 1500 kakovostnih matic. V zadnjih letih pri nas deluje približno 30 odobrenih vzrejališč čebeljih matic, v katerih na leto vzredijo več kot 17.000 čebeljih matic. V vzrejališčih poteka tudi selekcija kranjske čebele, zato vzrejevalci sodelujejo s KIS, ki poleg selekcije skrbi tudi za ohranjanje čiste kranjske sivke.

Matice, vzrejene pri vzrejevalcih, delimo na dve ravni. Največ vzrejenih matic je **gospodarskih**. Pri njih selekcija poteka samo po maternalni liniji (izbira maticarjev), ne pa tudi po očetovi (paternalni) strani, saj praha matic ni nadzorovana. Višjo raven dosejajo **rodovniške matice**, pri katerih selekcija ne poteka samo po maternalni liniji, ampak tudi po paternalni. Te matice so prav tako vzrejene v vzrejališčih čebeljih matic, praha pa poteka na plemenilni postaji, kjer je zagotovljeno parjenje s troti kontroliranega izvora. Za trotarje so namenjene družine z matico, ki je potomka matice, ki je v progenem testiranju dosegla največji selekcijski indeks, glede na to pa ima poleg ustreznih morfoloških znakov tudi genotipsko najboljše gospodarske lastnosti v selekcijo vključenih družin. Na plemenišču ni trotoev iz okoliških čebelarstev, to pa je še pred potrditvijo plemenilne postaje preverjeno s testom izoliranosti. Med prašitvijo mora biti na plemenišču zagotovljeno dovolj veliko število trotoev, da maticam na praho ni treba leteti dlje.

¹ dr., Kmetijski inštitut Slovenije

Matice, oprrašene na plemenilni postaji, imajo tako znano poreklo po očetu in materi. Da bi vzpostavili vzrejo rodovniških matic, v različnih delih Slovenije nastajajo plemenišča čebeljih matic. Zdaj sicer deluje samo plemenilna postaja Rog Ponikve v Beli krajini, letos pa potekata še dva testa izoliranosti lokacije (Zelenica in Kamniška Bistrica).

Med rodovniške matice sodijo tudi umetno osemenjane matice, če so bile osemenjane s semenom, ki smo ga pridobili od trotov z dokumentiranim izvorom. Na KIS že poteka umetno osemenje, vendar teh matic še ni na trgu.

Tako gospodarske kot rodovniške matice morajo vzrejevalci vpisovati v izvorno rodovniško knjigo, ki jo vodi KIS, da je na podlagi evidenc mogoče preprečiti parjenje v sorodu.

Gospodarske matice čebelarji kupujejo za različne namene. Z njimi zamenjujejo starejše in manj produktivne matice, ki ne izkazujejo optimalnih lastnosti (zmanjšan obseg zaleganja, presledkasta ali trotovska zalega ...), nadomeščajo izgubljene matice ali jih uporabljajo za narejanje narejencev ... Tuji čebelarji pri nas kupujejo matice predvsem zaradi lastnosti, ki odlikujejo našo kranjsko čebelo (mirnost, bujen spomladanski razvoj, majhna poraba hrane med prezimovanjem ...).

Namen rodovniških matic je drugačen. Cena tovrstnih matic je zaradi kontroliranega parjenja občutno višja (približno 30 EUR) od cene gospodarskih matic. Tovrstne matice imajo poleg gospodarske vrednosti še večjo plemensko vrednost, zato jih uporabljamo predvsem za osvežitev genetskega sklada določenega čebelarstva. Iz teh družin naj bi čebelarji vzrejali nove družine in s tem čim bolj izrabili genetski potencial takšne matice.

Pri vsakem nakupu čebeljih matic je smiselno, da čebelarji kupijo matice pri najbližjem vzrejevalcu matic, saj s tem pripomorejo, da se ekotipi kranjske čebele čim manj mešajo med seboj. Taka matica je tudi najbolj prilagojena mikroklimatskim razmeram določenega območja, zato je večja tudi možnost, da se bo družina optimalno razvijala. ■

Preglednica odobrenih vzrejališč čebeljih matic v letu 2010

št.	Ime	Pošta
1	Andrejč Jože	9251 Tišina
2	Bučar Avgust	1000 Ljubljana
3	Čebelarstvo Bukovšek	1215 Medvode
4	Čiček Stanislav	9222 Bogojina
5	Debevec Marko	1360 Vrhnika
6	Donko Bojan	9220 Lendava
7	Dremelj Ivan	1275 Šmartno pri Litiji
8	Dremelj Janez	1275 Šmartno pri Litiji
9	Ficko Ervin	9226 Moravske toplice
10	Gaber Viktor	3202 Ljubečna
11	Grm Darko	1273 Dole pri Litiji
12	Herbaj Jože	9224 Turnišče
13	Jakšič Jožef	9220 Lendava
14	Izobraževalno vzrejni center Zelenica	4248 Lesce
15	Jug Vasja	5242 Grahovo ob Bači
16	Jurinec Mirko	9242 Križevci
17	Čebelarstvo Kapun	9000 Murska Sobota
18	Kavaš Milena	9233 Odranci
19	Luznar Janez	4275 Begunje na Gorenjskem
20	Plemenilna postaja Rog-Ponikve	8333 Semič
21	Čebelarstvo Pislak	2325 Kidričevo
22	Pokorni Julij	2211 Pesnica
23	Šolar Franc	4244 Podnart
24	Tratnjek Jožef in Jožica	9232 Črenšovci
25	Vzrejališče Vozelj	1275 Šmartno pri Litiji
26	Zaletelj Henrik	1303 Zagradec
27	Čebelarstvo Lucka	5222 Kobarid

ČEBELARSKÉ INOVACIJE NA SPLETU

Med drugim vse bistveno o:

AŽ

zakladnem in
MAKSI
čebelarjenju

Marjan Debelak - Bled





www.cebelarstvo-grom.com/marjan.debelak

Dejavnosti na področju čebelarstva v KIS v letu 2009 (II. del)

Maja Smodiš Škerl^{*}, Aleš Gregorc^{**}

Direktno testiranje čebeljih družin

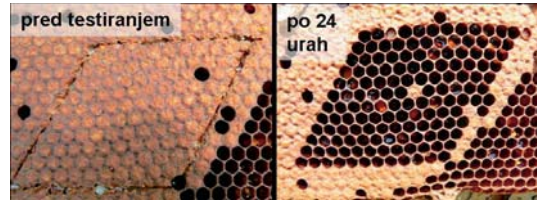
Za doseganje rejskih ciljev so na podlagi direktnega testiranja v vzrejališčih odbrane plemenske čebelje družine, ki so namenjene za nadaljnjo vzrejo in razmnoževanje. Rezultati testa prispevajo k odbiri matičarjev za vzrejo gospodarskih matic oz. matičarjev in trotarjev za vzrejo rodovniških matic.

Leta 2009 je direktno testiranje izvajalo 22 vzrejencev od 30 v odobrenih vzrejališčih. Čebelarji so v selekcijskem čebelnjaku pri 20 čebeljih družinah (za odbiro trotarjev pa še dodatno pri 20 družinah za vzrejo rodovniških matic) ocenjevali **obarvanost obročkov zadka, mirnost, rojenje, živalnost, odpad varoj, pridelek medu in čistilno sposobnost**. Ocene s podatki so vpisovali v tabelo in jo posredovali DPO (Drugi priznani rejski organizaciji oz. Kmetijskemu inštitutu Slovenije), ki je za vsako vzrejališče izdelal priporočilo za odbiro v prihodnjem letu.

Čistilna sposobnost ali čistilni nagon je dedna lastnost, ki jo je mogoče izboljšati s selekcijo. Ta lastnost pa je recesivna (ni dominantna), zato **mora biti selekcija na to lastnost v vzrejališču rutinsko opravilo**. Preizkus čistilne sposobnosti je treba opravljati v dneh, ko donos nektarja ni najvišji, ker družine v takih razmerah kažejo dejansko čistilno sposobnost, s tem pa se izognemo vplivu okolja na izraženost te lastnosti.

Rezultati testa v letu 2009

Pridelek medu je bil med 5 in 67,1 kilogrami, v povprečju pa 26,8 kg, kar je več kot v letu 2008. Čebele so bile ocenjene kot zelo mirne. Rojivost so vzrejenci ocenjevali v juniju, v času najintenzivnejšega razvoja družin. 57 % družin sploh ni poskusilo rojiti, pri 10 % so delavke same podrle matičnjake, v 7 % je rojenje preprečil čebelar in 26 % družin je izrojilo, kar je skoraj trikrat več, kot v letu 2008. Po pričakovanih so bile ocene odpornosti na varojo zelo raznolike. Naravni odpad varoj je bil med nič in 220, v povprečju pa 18. 65 % družin je imelo nizek odpad (pod 10). Ocena rasne čistosti (obarvanost obročkov zadka) se je pri posamezni družini pogosto spreminjala, za kar lahko najdemo več vzrokov. Eden izmed njih je parjenje matice z več različnimi



Izbrano testno polje (100 celic) pred prebadanjem in 24 ur po prebadanju, ko preštejemo prazne celice v testnem polju

troti in posledično več različnih genotipov čebel delavk, druge pa so povezane s prehajanjem čebel med panji, narejanjem družin ipd. Oceno 3 je dobilo 16,4 %, oceno 2 pa 1,8 % družin. Čistilna sposobnost se je gibala med 72,2 % in 100 %. Za vzrejo so primerne družine, ki imajo močno izraženo čistilno sposobnost, zato se ne priporoča matic s čistilno sposobnostjo pod 90 %.

Vzreja čebeljih matic je zahtevno delo in zahteva nenehno opazovanje čebeljih družin. Vsak vzrejalec ima svoj način opazovanja in beleženja podatkov. Lastni ali direktni test čebeljih matic, ki ga izvajamo zadnjih nekaj let, predpisuje enotno zbiranje podatkov ter usmerja in izobražuje vzrejence pri odbiri matic za naslednjo vzrejno sezono.

APLIKATIVNE RAZISKAVE

Spremljanje kakovosti čebeljih matic, vzrejenih v letu 2006 in 2008

Naloga poteka na podlagi Uredbe o izvajanju Programa ukrepov na področju čebelarstva v RS. V obdobju od leta 2006 do 2009 smo spremljali morfološke in fiziološke lastnosti vzrejenih matic, ki smo jih leta 2006 in 2008 pridobili od večine vzrejencev v Sloveniji. Matice in ovarije (jajčnike) smo stehali, prešteli ovariole (cevke) in določili število semenčic v semenski mošnjici (spermateki). S pomočjo stereomikroskopa smo izvedli morfološke meritve glave in kril. Pri maticah in delavkah smo ugotavljali navzočnost spor *Nosema* spp. in določali njihovo število, z molekularnimi metodami pa smo določili vrsti *Nosema apis* in *N. ceranae*. Ugotavljali smo tudi navzočnost štirih čebeljih virusov v maticah.

Ugotovitve: Leta 2006 je bila povprečna masa matic 208,2 mg ($\pm 15,3$), ovarijev pa 69,8 mg

^{*} dr. vet. med., Kmetijski inštitut Slovenije

^{**} prof. dr., Kmetijski inštitut Slovenije

Povprečna masa matic in ovarijev. Matice so bile vzrejene leta 2006 in 2008.

	Leto 2006 (n = 324)				Leto 2008 (n = 288)			
	Mg	± SD	Min.	Maks.	mg	± SD	Min.	Maks.
Masa matic	208,4	15,3	184,7	233,3	209,5	11,96	153,7	262,2
Masa ovarijev	69,8	11,1	53,3	86,9	73,0	9,8	38,7	126,2

(±11,1). Leta 2008 so matice povprečno tehtale 209,5 mg (±11,96), ovariji pa 74,2 mg (±9,8) – glej tabelo. Ugotovili smo povezavo med maso matic in ovarijev ($r = 0.7434$).

Povprečno število ovariol v enem ovariju preiskane matice leta 2006 je bilo 160,9 (±14,9), leta 2008 pa 149,1 (± 15,6). Ovariji matice visoke kakovosti naj bi imeli okrog 150 ovariol (Orosi-Pal povzeto po Ruttner, 1983).

Matice so imele leta 2008 v svojih sprematekah skladiščeno povprečno 4,96 (±1,1) milijona semenčic. V raziskavah so pri oprášenih maticah ugotovili od 4 do 8 milijonov semenčic (Connor, 2008).

Iz rezultatov meritev glave matic lahko izračunamo obrazni (facialni) indeks, ki predstavlja razmerje med dolžino od srednjega pikčastega očesa do ustrnice ter razdaljo med obema sestavljenima očesoma. Po Ruttnerju (1983) je indeks za matice 1,07. Leta 2006 se je vrednost indeksa gibala med 1,037 in 1,084, leta 2008 pa med 1,051 in 1,086.

Leta 2008 smo pri 216 maticah in 288 skupnih vzorcih spremljevalk ugotavljali število spor *Nosema*

spp. Pri tem je bilo pozitivnih 76,7 % spremljevalk in 5,6 % matic. Pri vseh pozitivnih spremljevalkah smo ugotovili spore *Nosema ceranae*.

Pri maticah smo z molekularnimi metodami ugotavljali navzočnost čebeljih virusov, in sicer ABPV (virus akutne paralize), BQCV (virus črnih matičnikov), DWV (virus popačenih kril) in SBV (virus mešičkaste zalege). Rezultati so prikazani v grafih.

Vpliv akaricidov na čebele in varoje

Raziskava poteka na podlagi Uredbe o izvajanju Programa ukrepov na področju čebelarstva v Republiki Sloveniji v letih 2008–2010 (Uradni list RS, št 112/08). Ena izmed dejavnosti v okviru raziskave je tudi poskusno tretiranje varoje v čebeljih družinah. V poskusu smo spremljali naravni odpad varoj, nato pa izvedli zatiranje z akaricidi in ocenili njihovo učinkovitost proti pršici *Varroa destructor*. V prvem letu smo v poletnem obdobju v prisotnosti zalege testirali uporabo flumetrina in raztopino oksalne kisline, naslednje leto pa v poletnem obdobju flumetrin, v jeseni pa raztopino oksalne kisline in amitraz. Povprečna

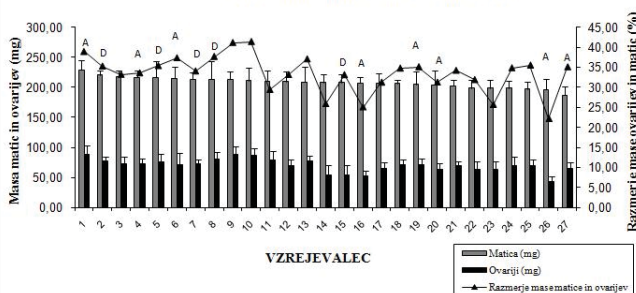
učinkovitost flumetrina je bila 73,6 %, oksalne kisline pa 70,1 % (tri zaporedna tretiranja). Po štirikratnem zaporednem tretiranju z amitrazom je povprečno odpadlo 93,8 % varoj.

V teku so raziskave vpliva akaricidov na posamezne osebe čebelje družine (odrasle čebele in razvojne oblike), predvsem z metodo umetne vzreje čebelje zalege, ter kemična analiza ostankov aktivnih snovi akaricidnih sredstev v čebelah in čebeljih pridelkih (med, vosek). V poskusih bomo uporabili pridobljeno znanje in večšine vzreje čebelje zalege v inkubatorju. Metodo želimo nadalje razvijati in vzpostaviti model ugotavljanja različnih zunanjih vplivov na razvoj čebel.

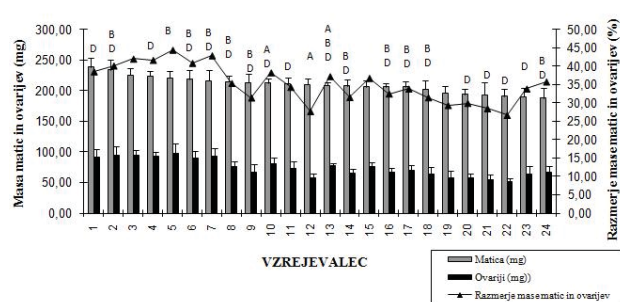
Ugotavljanje izpostavljenosti čebelje družine pesticidom na subletalnem nivoju in porazdelitev pesticidov znotraj družine

Čebele so v svojem okolju izpostavljene neposrednemu ali posrednemu onesnaženju. Posledica teh onesnaženj

Značilnosti matic v letu 2006 (n=288)



Značilnosti matic v letu 2008 (n=216)



Graf 1 in 2. Telesna masa matic in ovarijev ter razmerje med njima. Navzočnost virusov pri maticah: A – ABPV, B – BQCV, D – DWV, S – SBV v letu 2006 in 2008. Zaporedna številka vzrejevalca je poljubna.

so lahko subletalni vplivi na posamezne osebkke družine, ki lahko vplivajo na zdravstveno stanje in vitalnost celotne čebelje družine. Za poskus smo čebelje družine najprej izpostavili kemičnim sredstvom, ki jih uporabljajo v kmetijstvu (diazinon) in v čebelarstvu (kumafos, amitraz in fluvalinat). Pripravili smo odmerke v najnižjih priporočenih količinah. Potem smo nabrali vzorce delavk, ličink in matičnega mlečka ter opravili kemične analize vsebnosti ostankov teh sredstev. V matičnem mlečku smo našli ostanke kumafosa, v čebeljih glavah (hipofaringealne žleze) in ličinkah pa ostanke fluvalinata. Ostanke kumafosa in fluvalinata smo našli v mlečku in ličinkah, diazinon in amitraz pa sta bila v vseh preiskovanih vzorcih pod mejo detekcije.

V delavkah je kumafosa navzoč takoj po uporabi, pozneje pa ga s kemičnimi analizami ni več mogoče zaznati. Pri našem poskusu v hipofaringealnih žlezah nismo našli ostankov kumafosa, kar je lahko posledica hitre presnove. Tudi v ličinkah nismo ugo-

tovali ostankov kumafosa, vseboval pa ga je matični mleček.

Zaključek

Raziskovalno in razvojno delo na področju proučevanja zunanjih vplivov je za čebelarstvo zelo pomembno, saj prav ti dejavniki delujejo na posamezne osebkke čebelje družine in na družino kot celoto. Pričakujemo, da bomo na osnovi dosedanjih raziskav kakovosti matic in vplivov kemičnih sredstev na čebele lahko čebelarjem tudi v prihodnje nudili kakovostne podatke o možnih posledicah neugodnih vplivov na čebele in prispevali k obvladovanju problematike ohranjanja čebeljih družin.

V raziskavah sodelujejo: Mitja Nakrst, Maja Smodiš Škerl, Vesna Lokar, Marjan Kokalj. ■

Vir:

Connor, L. J. (2008): Bee Sex Essentials. Michigan, 1. izd.
Ruttner, F. (1983): Queen rearing. Apimondia Publishing House: Bucharest.

Tehnologija intenzivne izrabe čebelje paše (II. del)

Vječeslav I. Lebedev

Vpliv matic in čebelje zalege na vnos nektarja

Navzočnost matice v čebelji družini zelo vpliva na izletanje, vnos nektarja in njegovo predelavo. Matica v čebelji družini je odločilni pogoj za normalno delo čebelje družine in izrabo paše. Če je čebelja družina brez matice, so vse operacije v njej upočasnjene, sčasoma pa se tudi povsem ustavijo. Čebele prenehajo graditi satje in vzrejati ličinke, ustavi pa se tudi nabiranje nektarja in cvetnega prahu in njuna predelava. Ko se v taki čebelji družini znova pojavi matica, se obnovijo tudi vse njene funkcije. Upočasnjevanje in popolno prenehanje dela čebel v brezmatičnih čebeljih družinah je biološko prilagajanje čebel procesu njihovega razvoja. Vse to čebelji družini omogoča ohraniti sposobnost vzreje velike količine zalege in s tem obstoj družine v izrednih razmerah. Več let trajajoče raziskave so dokazale, da čebelje družine brez plodovitih matic na glavni paši naberejo povprečno za 41,5 odstotka manj nektarja.

Zamenjava plodovite matice z zrelim matičnikom pospeši prehod čebelje družine v normalno stanje. V družini, iz katere smo odvzeli matico, čebele počasneje delajo 27 dni, če matico zamenjamo z zrelim matičnikom, pa je njihovo delo počasnejše 18 dni. Matice nikoli ne menjamo oz. ne odvezemamo med

glavno pašo. Zamenjava matice je smotrna pred glavno pašo, in to že toliko prej, da ob začetku medenja mlada matica že normalno zalega.

Med dejavniki, ki vplivajo na izrabo paše, sta tudi starost matice in njena kakovost. Čebelje družine z mladimi, enoletnimi maticami naberejo celo 42,4 odstotka več, z dvoletnimi maticami pa 20,8 odstotka več kot čebelje družine s triletnimi maticami. Pravočasna menjava matic je obvezen tehnološki postopek za povečanje moči čebeljih družin.

Med vzrejo mladih čebel in pridelavo medu obstaja zelo zapletena soodvisnost, ki je zelo odvisna od obilnosti in trajanja medenja. Navzočnost velike količine zalege v čebelji družini med glavno pašo pozitivno vpliva na izrabo paše, ker mlade čebele sproti nadomeščajo ostarele in izčrpane čebele. Tako vzdržujejo njihovo moč, pri tem pa starejših čebel ne obremenjujejo s krmljenjem. Na paši, ki ne traja več kot 15 dni, so zaradi pospešenega zaleganja pomembno manjši tudi donosi. Pri tem se pojavlja nasprotna medsebojna odvisnost ($p = -0,8$), to je, da čebelja družina, ki se hitreje razvija, pridelala manj medu.

Če med dolgotrajnejšo pašo (25 do 30 dni) v čebelji družini ni zalege ali je količina zalege občutno manjša od običajne, bo vnos nektarja ustrezen samo



S čebelami na paši

prvih 12 do 14 dni, potem pa bo precej manjši, ker čebelja družina oslabi. Stare čebele odmirajo, manjša količina zalege pa ne zadosti potrebam po zapolnitvi vrzeli, ki jo povzroči naravno odmiranje. Taka družina ne more ustrezno izrabiti drugega dela paše.

Za učinkovito izrabo paše je treba poleg močne čebelje družine pred začetkom glavne paše tudi pravočasno omejiti zaleganje matice, tako da med pašo ne bo največ mlade zalege, ki se bo izlegla šele po končani paši. Zaleganje matice je treba omejiti tudi ob kratkotrajni obilni paši, sicer bi zalegala v satje, ki smo ga namenili za med. Ob dolgotrajnejši paši zaleganje matice omejimo sredi pašnega obdobja.

Pri omejevanju zaleganja med glavno pašo moramo upoštevati biološke lastnosti čebel in sezonski čas. Zaleganja ne omejujemo med pripravo čebel na zimo, saj bi to zelo hitro poslabšalo uspešnost njihovega prezimovanja.

Vpliv praznega satja in zračenja čebeljega gnezda na donos medicīne

Med pašo potrebujejo čebele za zorenje in skladiščenje medu dovolj praznega satja. Prineseni nektar čebele odlagajo v satje na trikrat večji površini, kot jo sicer zavzema zrel med. Če nimajo potrebne površine za sušenje nektarja, je vnos lahko tudi za 40 odstotkov manjši. Zaradi tega mora čebelar med medenjem zagotoviti zadostno količino praznega satja.

Koliko praznega satja potrebuje čebelja družina med glavno pašo? Če je paša bolj pičla, to je od 1,5 do 2 kg medicīne na dan, ima čebelja družina za 6 do 8 dni, to je do točenja medu, dovolj eno normalno

naklado. Ob povečanju medenja pa se hitro poveča tudi potreba čebel po praznem satju. Ko se vnos nektarja poveča na 2,5 do 3 kg na dan, bo ena naklada premalo, ker ga čebele že čez 4 dni ne bodo imele kam odlagati. Pri medenju 5 kg na dan bo ena naklada polna čez dva dni, pri medenju 8 kg na dan pa je ena naklada polna že prvi dan.

Če kontrolna čebelja družina nabere 4 kg nektarja na dan, moramo družini hkrati dodati dve mediščni nakladi ali eno plodiščno, saj jih bodo čebele napolnile v prihodnjih šestih dneh. Ob takšnih razmerah moramo polne mediščne naklade odvezemati na vsakih šest dni in na njihovo mesto vstavljati naklade s praznim satjem. Dodatnih naklad ne postavljamo na vrh, temveč v vmesni prostor takoj nad gnezdom.

Med obilno, a kratkotrajno pašo čebele ne morejo pravočasno zgraditi novega satja. Če čebelam ne bomo pravočasno dodali dovolj zgrajenega satja, bomo izgubili veliko medu.

Raziskave so pokazale, da je bil pridelek ob dodajanju mediščnih naklad samo s satnicami manjši za 40 odstotkov. Za uspešno izrabo paše mora imeti vsaka močna čebelja družina najmanj 24 do 30 kakovostnih satov. Hkrati s povečanjem zalog medu v panjih pa se zmanjša nabiralni nagon čebel, zato se vnos nektarja upočasnjuje. Zaradi tega mora čebelar pravočasno odvezemati polne naklade zrelega medu, saj se v tem primeru vnos poveča za 31 odstotkov. Kakršno koli pregledovanje čebelje družine med pašo bo povzročilo vznemirjenje čebel, to pa jih bo odvrnilo od vnašanja nektarja in njegove predelave. Čebeljo družino prav tako zelo vznemirja in ruši harmonijo v njej odvezemanje satja z medom in stresanje čebel z njih. Medene zaloge je najbolje odvezemati popoldne, še bolje pa zvečer. Če bomo polno satje odvezemali zjutraj, se bo vnos nektarja zmanjšal za 5 do 12 odstotkov.

Prazno satje v plodišču pomembno pospešuje vnos nektarja. Če bomo povečali površine praznega satja, se bo količina nabranega medu povečala za 10 do 15 odstotkov.

Prineseni nektar povprečno vsebuje 50 odstotkov vode. Da bi pospešile njegovo sušenje, ga čebele razporedijo na najtoplejših mestih v plodišču (ob zalegi). Najprej celice napolnijo do tretjine njihove prostornine, zmanjšujejo vlažnost zraka v panju in intenzivno zračijo panj. Čebele morajo odvečno vodo iz medicīne odstraniti tudi zato, da ta ne fermentira (zavre). V prvih 24 urah morajo tako odstraniti najmanj 50 odstotkov vode v nektarju.

Intenzivno zračenje panja pa čebele zelo obremenjuje, zato izgubljajo veliko energije. Da bi te izgube kolikor mogoče zmanjšali, moramo poskrbeti za povečano zračenje panjev med glavno pašo. Zato moramo odpreti spodnja žrela po vsej širini panja, če pa to še ni dovolj, vstavimo med podnico panja

in plodiščno naklado še distančnike. Nekateri čebelarji brez bojazni za rop nastavljajo med glavno pašo naklade nekoliko navzkriž, saj s tem dosežejo boljše zračenje panjev.

Postavljanje panjev na paši

Pravočasna priprava močnih čebeljih družin pa še ne zagotavlja bogatega pridelka, saj moramo za dosego tega cilja izbrati tudi primerna stojišča z obilnim medenjem. Vsaka čebelja družina mora imeti v svojem dosegu zagotovljen ustrezen vir medenja.

Pomemben, če ne celo usoden pogoj za uspešnost intenzivnega čebelarjenja na med, je poleg najboljših lastnosti čebeljih družin v spomladansko-poletnem času tudi njihov večkratni premik k izvoru medenja na medovitih rastlinah.

Intenzivno čebelarstvo je čebelarstvo na kolesih. V velikih čebelarstvih čebele prevažajo na tri do štiri paše v sezoni. Pri tem izbirajo najudobnejše in najučinkovitejše lokacije. Pred odločitvijo za prevoz mora čebelar temeljito preučiti možnosti za medenje in se odločiti, kolikšno število čebeljih družin bo prepeljal na izbrano lokacijo, pri tem pa mora upoštevati tudi rezerve nektarja ali mane na izbranem mestu. Priporočajo, da naj na razmeroma pičli paši na enem mestu ne bo več kot 30 čebeljih družin hkrati, na srednje dobri paši naj jih bo največ 60, na obilni pa ne več kot sto. Pri gostejši poseljenosti namreč čebele ne morejo izrabiti svojih bioloških danosti, zato bo manjši tudi pridelek medu.

S čebelarjenjem na stojišču v celotni čebelarški sezoni ne moremo pričakovati velikih donosov medu in s tem tudi ne donosnosti čebelarjenja. Več let trajajoče spremljanje domačih in tujih strokovnjakov je pokazalo, da je čebelarjenje »na kolesih« petkrat donosnejše od čebelarjenja na stalnem mestu. Pri tem pa je treba upoštevati, da je večji pridelek odvisen tudi ali predvsem od količine in kakovosti vložnega dela.

Dolet, ki je za čebele gospodaren, je največ 3 km, v brezpašnem obdobju pa čebele letijo celo več kot 8 km daleč. Eker je prvi ugotovil, da je oddaljenost paše, ki je še gospodarna, 750 m. Beitler (1965) je ugotovil, da večina čebel nabira nektar na oddaljenosti do 500 m. Čim dlje letijo čebele na pašo, toliko več nabranega nektarja porabijo za hrano med letom in toliko manj jim ga ostane za zaloge v čebelji družini.

Donosi čebeljih družin v primerjavi z oddaljenostjo paše

Razdalja v km	0,8	1,6	2,4	3,2	4,8	6,4
Povprečen donos	14,8	14,8	9,7	8,2	6,3	2,4
Donos v %	100	71,6	65,5	55,4	42,6	16,2

Pri paši, ki je oddaljena več kot 2 km, čebele prinesejo komaj polovico količine, ki bi jo prinesle s paše ob čebelnjaku. Zato je treba čebele na paši namestiti v neposredni bližini medovitih rastlin. Največja razdalja za gospodarsko izrabo paše je do 2 km. Največ bodo nabrale čebele, ki so nameščene v neposredni bližini izvora medenja. Če so pašne razmere slabše, so te razlike še večje.

Donosi čebeljih družin glede na vremenske razmere in oddaljenost, izraženi v %

	Paša v bližini	Paša, ki je oddaljena 1,2 km	Razlika v %
Lepo vreme	75,5	51,3	32
Slabo vreme	29	4,7	84

Čebel nikoli ne vozimo na pašo na območje, ki je manj kot 100 m oddaljeno od daljnovodov, saj elektromagnetno sevanje škoduje čebelam, tako da postanejo agresivne, donosi pa so za 30 do 40 odstotkov manjši. Prav tako jih ne postavljamo na pašo tako, da bi pri letu na pašo preletavale avtocesto. Nikoli ne postavljamo čebel manj kot 100 m stran od sosednjega čebelnjaka ali na preletu sosedovih čebel, da se čebele ne zaletavajo. Žrela panjev naj bodo obrnjena proti vzhodu. Tako bomo pašo izboljšali za 10 do 15 odstotkov.

Rojenje in paša

Ob pripravljanju čebelje družine na rojenje se donos zmanjša in pozneje popolnoma ustavi. Taka družina ne gradi satja, počasi se zmanjšuje izlet pašnih čebel, zmanjša se oskrba zalege. Zaradi tega družina pridelava za polovico manj medu kot tista, ki se ni pripravljala na rojenje. ■

Prevod: Franc Prezelj

Vir: Lebedev, V. I., (1990): Intenzivna tehnologija izkoriščenja paše pčelama, Pčelar, št. 4, april 1990, str. 108-109.

inž. JOŽE KUNSTELJ, s. p.

ZAVRTI 41 - 1234 MENGEŠ, telefon: 01 723 70 27,
GSM: 031 893 276, e-pošta: jmkunstelj@volja.net
Izdelujemo: 3-, 4- in 5-satna točila za med s plastičnim sodom ter 4-satna točila za med INOX.
Ponujamo motorje za točila, plastične ventile in posode za med s prostornino 50, 70, 100 litrov. UGODNO!

ANA KUNSTELJ, s. p.

ŠIVILJSTVO KUNSTELJ
ZAVRTI 41 - 1234 MENGEŠ, telefon: 01 723 80 27,
GSM: 031 352 797, e-pošta: jm-kunstelj@volja.net
Izdelujemo: KLOBUKE, KAPE (mreža je odporna na vročino), ROKAVICE, JOPIČE, KOMBINEZONE IN DRUGO ČEBELARSKO OPREMO.



Andreja Kandolf

Označevanje vrste/tipa medu

Da mora biti vsak med, ki je dan v promet, pravilno označen, se strinjamo vsi. Nalepka za med mora nujno vsebovati: ime izdelka, v našem primeru torej med, neto količino, rok uporabnosti, ime in naslov proizvajalca, državo izvora, in če roka uporabnosti nismo označili s točnim datumom, še podatek o seriji (lot) živila. Označitev serije je sicer obvezen podatek za vse uporabnike znamke Slovenski med z zaščiteno geografsko označbo.

Glede na Pravilnik o medu (Ur. l. RS, 31704, 89/04; v nadaljevanju Pravilnik) lahko ime »Med« dopolnimo z navedbo oznake, ki se nanaša na navedbo cvetov ali rastlin, če med v celoti ali delno izvira iz navedenega izvora in ima njegove senzorične, fizikalno-kemične ter mikroskopske lastnosti.

Fizikalno-kemične lastnosti medu so opredeljene v pravilniku; vrednosti nekaterih so vrstno značilne, nekatere pa niso toliko odvisne od vrste/tipa medu, temveč od česa drugega. Sicer je za določanje vrste medu izmed fizikalnih lastnosti najbolj uporabna meritev električne prevodnosti. V skladu s pravilnikom v praksi velja, da je pri **cvetličnih** medovih (medovih nektarnega izvora) prevodnost nižja od 0,8 mS/cm, pri **kostanjevih in gozdnih** medovih (medovih iz mane) pa je prevodnost višja od 0,8 mS/cm; izjema pri tem je **lipov** med. Merjenje električne prevodnosti ni težavno, na vašo željo pa ga lahko opravi tudi terenski svetovalec in vas tako usmeri pri določanju vrste.

Nekoliko drugače je z mikroskopskimi lastnostmi. Pod svetlobnim mikroskopom preštejemo število posameznih pelodnih zrnč glede na vrsto, rod, družino... rastline. V pravilniku sicer mikroskopske lastnosti niso opisane, vendar velja, da mora med vsebovati vsaj 45 % pelodnih zrnč določene rastline, da ga lahko označimo po tej rastlini. Pri tem seveda obstajajo izjeme: akacijev in lipov med lahko vsebujeta manj odstotkov akacijevega oz. lipovega cvetnega prahu, pa ju kljub temu lahko označimo kot akacijev oz. lipov med, kostanjev med in med oljne ogrščice pa morata za tako oznako vsebovati precej več odstotkov zrnč teh dveh rastlin. Drugače pa je z nevtrstnimi medovi in medovi iz mane, saj zanje odstotek pelodnih zrnč ni predpisan. Medovi iz mane pogosto vsebujejo več elementov mane kot pelodnih zrnč.

Ne smemo pa pozabiti na senzorične lastnosti medu, saj so z vidika porabnika najpomembnejše. Teh lastnosti ni mogoče meriti, temveč jih okušamo s človeškimi čutili. Pri opisu medu se osredotočimo na barvo, okus, vonj in aromo. Pri določanju senzoričnih lastnosti medu vam lahko priskočijo na pomoč preskuševalci medu, senzorične lastnosti najbolj tipičnih slovenskih vrst medov pa poznajo tudi terenski svetovalci.

Označevanje vrste medov ni preprosto opravilo. V interno kontrolo smo leta 2009 prejeli kar 33 % medov z napačno označeno vrsto medu. Največkrat se zgodi, da čebelarji označijo med kot vrstni (akacijev, kostanjev, smrekov ...), v resnici pa je bodisi cvetlični bodisi med iz mane. Za določitev vrste medu ga čebelarju ni treba dati v analizo, vendar če ga označi glede na vrsto, mora med takšen tudi biti. Čebelar sam je produktno odgovoren za svoj izdelek in za oznake na izdelku. Sicer priporočamo, da za nasvet povprašate preskuševalce medu ali čebelarske preglednike, vendar vam bodo ti lahko samo svetovali, odločitev in odgovornost pa nosi vsak čebelar sam. Največ težav pri določanju vrste medu je pri medovih, ki niso najbolj tipični za svojo vrsto, saj vemo, da so slovenski medovi izjemno raznovrstni in da za posamezno vrsto medu obstaja pestra paleta barv, vonjev in okusov, še posebej za nevtrstne medove. Včasih imamo težave pri določanju vrste medu celo pri laboratorijskih analizah. Kadar je električna prevodnost medu natanko na meji med lastnostmi cvetličnih in manovih medov, takrat tudi senzorične lastnosti medu niso tako izražene, da bi z gotovostjo lahko rekli, ali je med cvetlični ali manov. Tak med je pogosto mešan, torej je tako manovega kot cvetličnega izvora. Pravilnik o medu ne predvideva mešanega medu, zato kupca še najmanj zavajamo, če vrste medu niti ne označimo. Sicer je priporočljivo, da označimo vrsto medu, saj kupcu na ta način ponudimo dodatno informacijo, vendar poskrbimo, da to storimo pravilno, kajti v nasprotnem ga zavajamo.

Posledica velike pestrosti rastlinskega sveta na različnih geografskih, topografskih in regijskih območjih Slovenije je izjemna pestrost slovenskega medu. Prav je, da želimo to pestrost ohraniti tudi s pridelavo čim bolj tipičnih, čistih vrst medu, ki morajo biti seveda tudi pravilno označene. Številni raziskovalci poudarjajo pomembnost vrstnega medu, ki na trgu dosega tudi višjo ceno, konec koncev pa ima vsak kupec svoj okus. ■

¹ svetovalka JSSČ za zagotavljanje varne hrane

Novice iz sveta

Franc Šivic

Mehika



Tamkajšnji čebelarji z več tisoč čebeljimi družinami imajo pogosto probleme, kako obvarovati rezervno satje pred voščeno veščo, saj si ne morejo privoščiti dragih hladilnic. V čebelarstvu Miel Norteña na severu Mehike s približno 7000 naseljenimi panji, ki jih uporabljajo predvsem za oprasovanje plantaž jablan, se že nekaj časa uspešno bojujejo proti temu škodljivcu z osico iz rodu najezdnikov in z latinskim imenom *Trichogramma*. Kmalu potem, ko mediščne naklade s satjem uskladiščijo, v skladišče pripeljejo tudi jajčeca omenjene osice. Ko se iz njih izvalijo odrasle žuželke, te nemudoma poiščejo jajčeca voščene vešče in vanje zaležejo svoja jajčeca. Iz njih se izvalijo ličinke, ki pojedjo vsebino jajčeca, in ko kot odrasle živalce zapustijo gostitelja, iščejo nove žrtve, h katerim bi zalegle svoj zarod.



Trichogramma

Jajčeca osice *Trichogramma* gojijo v laboratorijskih družbe Unifruit, uporabljajo pa jih za biološko uničevanje še 27 vrst drugih škodljivcev v kmetijstvu.

Vir: Merino, S. (2010): Control biológico de las polillas de la cera. Vida apícola št. 3-4, marec-april 2010, str. 24-29.

Čile



Uredništvo mednarodne čebelarke revije *Apicultura sin Fronteras* (Čebelarstvo brez meja), ki izhaja v španščini, angleščini, francoščini in italijanščini, objavlja pa predvsem prispevke o čebelarjenju v Latinski Ameriki, je v zadnji majski reviji kar nekaj pozornosti namenilo čebelarstvu turizmu. Objavilo je primer Huga Moraga, čebelarja iz narodnega parka Vicente Perez Rosales na jugu Čila. V zadnjih letih je na podlagi medu in drugih čebeljih pridelkov razvil vrsto izdelkov, med katerimi je najslovitejši njegov apitop, nekakšna čilska različica znamenite viagre. Propagira jih kot bioenergetske izdelke, ki temeljijo na surovinah, pridelanih v čistem okolju. Zanimivo je, da je njegov čebelarstvo obrat razmeroma blizu meje z Argentino, nasproti argentinskega mesta Bariloche, v katerem živi tudi precej Slovencev. Gorata

pokrajina na obeh straneh meje je bogata z gozdovi in jezeri ter nekoliko spominja na našo Gorenjsko. Zato ni nič čudnega, da se je našim povojnim izseljencem tako priljubila, da so se številni za vedno naselili tam.

Da bi svoje številne izdelke bolje prodajal, se je Hugo Moraga začel ukvarjati s čebelarstvom turizmom. Park in druge naravne lepote kraja vsako leto obišče veliko domačih in tujih turistov, in zakaj tega ne bi izkoristil v svoj prid. Ljudem, ki obiščejo njegov obrat, pokaže, kako čebele nabirajo med, kako prideluje cvetni prah in matični mleček, kako toči med in kako ga pripravlja za prodajo. Tistim, ki trpijo za revmatičnimi obolenji, ponuja možnost zdravljenja s čebeljimi piki pod nadzorom zdravnika. Po njegovem prepričanju je lahko apiterapija pomembno dopolnilo čebelarstva turizma, zato ji namenja vedno več pozornosti. Njegov obrat je že tako zaslovel, da ga obiskujejo organizirane skupine čebelarjev z vseh celin, pa tudi dijaki srednjih šol in študenti čilskih univerz.

Po mnenju uredništva revije je nova dejavnost čebelarja Moraga zelo perspektivna, njegov obrat pa imenuje kar »čebelarstvo z dodano vrednostjo«. Sicer pa lahko ta dejavnost učinkovito in na široko promovira pomen čebel za človeštvo, ustvarja nova delovna mesta, predvsem pa povečuje porabo čebeljih pridelkov v svetu. Med seboj naj bi se povezali vsi, ki se z njo ukvarjajo, in ustvarili mednarodno mrežo čebelarstva turizma. Za ta namen je uredništvo revije uvedlo stalno rubriko z naslovom *Apiturismo*, v kateri bodo objavljali članke o tej temi.

Vir: Maessen, P. (2010): *Apicultura con valor agregado. Apicultura sin Fronteras*, št. 5, str. 16.

Nemčija



V tej državi je oljna ogrščica ena najpomembnejših spomladanskih čebeljih paš in tudi med te rastline je med porabniki zelo priljubljen. Problem pa so ostanki zaščitnih sredstev v njem, ki po večini sicer ne presegajo zgornjih še dovoljenih vrednosti, vendar vsak kupec pričakuje, da je med popolnoma naraven, brez neželenih dodatkov. Zakaj se pojavlja ta problem?

Med rastjo, zlasti pa med cvetenjem, oljno ogrščico ogrožajo glivične bolezni in škodljivci, predvsem repični hrošček. Zaradi tega morajo kmetje posevke škropiti z insekticidi, ki za čebele niso ško-

dljivi. Po navadi jih škropijo pred cvetenjem, ker pa postaja škodljivec vse bolj odporen na insekticide, morajo škropljenje večkrat ponoviti. Vsi pridelovalci so prejeli navodila, naj škropijo po možnosti pred dežjem, saj bo sredstvo kljub temu učinkovito, čebele pa v panje ne bodo vnašale ostankov škropiv.

Sicer pa so bile zimske izgube čebeljih družin letos manjše od pričakovanih – povprečno so nemški čebelarji izgubili samo 15 odstotkov družin. Ta uspeh pripisujejo temu, da je v Nemčiji že dve leti prepovedana uporaba neonikotinoidov pri koruzi, saj so bili pred tem prav ti poglavitni krivci za pomore čebel. Zanimivo je, da so nemške čebelarke, ki jih je kar precej, letos izgubile samo 7 odstotkov čebeljih družin. Njihov uspeh je najverjetneje posledica tega, da so pri ukrepih proti varozi doslednejše in natančnejše od čebelarjev. Vse anketiranke so izjavile, da redno izrezujejo trovino, takoj po zadnjem točenju pa začnejo zatirati varoje, in to predvsem z naravnimi sredstvi. Pozno jeseni, ko v čebeljih družinah ni več zalege, pa varozo obvezno zdravijo z oksalno kislino.

Vir: Beckendorf, S. (2010): Gesunde Bienen im Raps. Deutsches Bienen Journal, št. 5, maj 2010, str. 7.

Kitajska



Marsikateri čebelar skuša povečati moč svojih čebeljih družin in posredno povečati pridelke medu z uvedbo večmatičnega sistema, vendar to nekaterim uspeva bolje, drugim slabše. Kitajci so se domislili zelo izvirne metode, s katero jim je uspelo, da kljub



Foto: internet

Večmatična družina

naravnim zakonom, ki vladajo med čebelami, v isti družini druga ob drugi živi in zalega več matic. Kaj so naredili?

Če se srečata na satju dve matici, se najprej spoprime s čeljustmi in nogami, nato pa vsaka išče primeren položaj zadka, da bi pičila svojo nasprotnico. Ko so maticam odstranili del čeljusti, jih je minila želja po bojevanju in se hkrati povečala njihova strpnost do drugih matic. Da bi bilo sožitje med njimi trajno, kitajski čebelarji nove večmatične družine oblikujejo samo iz mladih čebel, ki niso agresivne, dodajajo pa jim vsaj šest mesecev stare matice, ki so že umirjene. Ta način omogoča tudi prezimljenje večjega števila matic v eni družini. Te lahko zgodaj spomladi dobro prodajo ali jih uporabijo za narejanje novih družin.

Kitajci torej niso več samo dobri posnemovalci, ampak znajo marsikaj novega narediti tudi z lastno pametjo. ■

Vir: Huo-Quing, Z. et al. (2010): Die Königinnen-WG. Deutsches Bienen Journal, št. 5, maj 2010, str. 20–21.

VZREJA MATIC MIRKO JURINEC

Ključarovci 74
9242 Križevci

Sprejemamo naročila za označene matice kranjske sivke iz odbranih maticarjev pod nadzorom KIS. Matice lahko prevzamete osebno, lahko pa Vam jih pošljemo tudi po pošti.

Tel.: 02/587 19 04 GSM: 051/370 413

MATICE ČEBELARSTVA PISLAK

Spoštovane čebelarke in cenjeni čebelarji!

Največje slovensko vzrejališče matic z več kot 50-letnimi izkušnjami Vam tudi letos ponuja oprasene in neoprasene matice z vrhunskimi proizvodnimi lastnostmi. Zaradi velikega zanimanja Vas prosimo, da matice pravočasno rezervirate. Prevzeti jih je mogoče osebno, lahko pa Vam jih pošljemo tudi po pošti.



Čebelarstvo PISLAK

Apače 303, 2324 Lovrenc na Dravskem polju

Tel.: 031/734 905 (Robert) oz. 02/796 10 51 (med 8. in 11. uro dopoldne)
ali info@cebelarstvo-pislak.si, www.cebelarstvo-pislak.si



Čebelarjeva opravila v juliju in avgustu

Vladimir Fajdiga – Postojna

Razvoj čebelje družine ter procesi, ki so z njim povezani, so smiselno vzajemno naravnani tako, da izpolnijo genske in okoljsko pogojene potrebe čebelje družine. Med slednje štejejo predvsem dolžina dneva, vremenski vpliv in z njim povezane pašne danosti itd. Čebelarjevi »dobronamerni« po-segi v panj pa načeloma predstavljajo zgolj stres in motnjo za čebele. Nekateri čebelarji se načrtovano ukvarjamo tudi s selekcijo, katere cilj je zagotovo na prvem mestu donos, pa mirnost in nerojivost in nenazadnje zadosten čistilni nagon. V močnejših družinah je donos večji, zato so cilj selekcije ekonomsko usmerjenega čebelarja in čebelarstva pravočasno močne družine ter nadpovprečna nabiralna vnema in temu primeren donos. Smiselno je, v malih čebelarstvih pa celo zelo enostavno in nezamudno, izračunati povprečni letni donos čebelnjaka, stojišča ali prevozne enote ter tako ugotoviti, katere družine ga presegajo. Potrebno je le natančno voditi zapiske (upoštevati posege, kot so dodajanje zalege, rojenje, ...) in ob točenju stehitati vsak odzvati sat. Vsekakor pa ni enostavno ločevati med genetsko pogojeno proizvodno lastnostjo čebel in tisto, ki je pogojena z okoljskimi ter tehnološkimi vplivi in dejavniki – še posebej ob vse očitnejših podnebnih spremembah.

Včasih je težko doumeti, da se čebelarstvo leto ne začenja istočasno s koledarskim letom; v juliju in avgustu zastavimo prihodnjo čebelarstvo sezono in če smo to opravili dovolj temeljito in premišljeno, se ni bati prevelikih presenečenj v prihodnji pomladi. Poletna oskrba čebel obsega predvsem zagotavljanje zadostne količine hrane in vode in s tem posredno zadostnega števila čebel (pravočasno in zadostno krmljenje), pravočasno in kontrolirano uspešno zdravljenje varoze in preprečevanje morebitnega ropa.

Odločujoči faktor za dobro prezimitev čebeljih družin je njihova živalnost v mesecu oktobru. Za uspešno prezimitev je potrebnih najmanj 5000 čebel, ki jih varoja neposredno ali posredno ni poškodovala. Naš trud v naslednjih mesecih bo namenjen predvsem temu, kako doseči zadostno število zdravih osebkov, ki bodo sposobni prezimitve. Ob tem je potrebno razlikovati med gospodarskimi in mladimi rezervnimi družinami, ki, če smo jih naredili dovolj zgodaj in jih primerno oskrbovali, brez večjih težav

dosežejo omenjeno število zimskih čebel oziroma ga v večini presežejo. Varljiva in zavajajoča je slika živalnosti, ki jo kažejo gospodarski panji v pozno-poletnih mesecih. Osip kratkoživih čebel, ki je sicer naraven pojav, pa žalost pa vse pogostejše pogojen z okužbo čebel z varozo, je v gospodarskih družinah bolj drastičen kot v mladih rezervnih družinah (zamik faze rasti - naraščanja števila čebel v družini). Družine, katerih pomladanski razvoj je bil iz kateregakoli razloga upočasnen in so dosegle vrhunec s časovnim zamikom nekaj tednov, morebiti na ali po glavni paši ter so si med poletjem dodobra opomogle, so številnejše in uspešnejše pri prezimovanju od tistih, ki so se pravočasno razvile in smo jih na pašah lahko ciljano izkoristili. Neredko se dogaja, da se število čebel zaradi različnih dejavnikov (klima, neustrezna oskrba ter nepravočasno, nepravilno in neučinkovito zdravljenje) kar nekajkrat prepolovi in so družine s povprečno 20.000 združenimi zimskimi čebelami pred zazimitevjo že prava redkost.

Zato bodimo pri odbiru družin, ki jih nameravamo prezimiti, dovolj rigorozni in vse družine, ki zgornjih kriterijev iz kakršnihkoli razlogov niso dosegle, združimo z močnejšimi družinami. Bolje je zazimiti polovico manj družin in vse izzimiti, kot zazimiti vse družine in jih izzimiti le polovico. Mlade (rezervne družine) naj pred krmljenjem zasedajo eno standardno naklado, gospodarske družine pa dve nakladi/etaži. Širitev zalege v pozno-poletnih mesecih nujno vodi k povečanju števila predvsem kratkoživih čebel in je potemtakem nesmiselna; število dolgoživih čebel je namreč le deloma odvisno od obsega pozno-poletne zalege; živalnost družin se kljub velikemu obsegu zalege praviloma zmanjšuje, izjemoma obratno. Prepričanje nekaterih, da čebelja družina v določenem trenutku preide na vzrejo zimskih čebel, je zmotno; gre za biološki proces, ki je genetsko pogojen (čebelja rasa) in okoljsko usmerjan (dolžina dneva, vreme, oskrba ...).

Julij, avgust

Kaj bomo počeli v naslednjih mesecih? Če do- slej nismo uporabili matične rešetke, jo uporabimo sedaj in v začetku julija matico omejimo na spodnji dve nakladi standardne mere ali spodnje tri dvotretjske mere. Po načelu plodišče-svetišče v del panja pod rešetko po nepotrebnem ne posegamo več.



Obilje kratkoživih poletnih čebel še ni garancija za preživetje zime

Po končani paši med iztočimo ter prazne naklade s satjem ali satje samo zvečer vrnemo čebelam - če je to potrebno. Vrste medu, ki niso primerne za prezimovanje (kostanjev, hojev, bršljanov, ...), iztočimo dosledneje, torej iztočimo tudi medeno plodiščno satje, in sicer tako, da ga najprej za določen čas - da se poleže vsa zalega - prestavimo nad matično rešetko. V nakladnih panjih problem kristaliziranega medu v satju lahko rešimo tako, da pokrovce na satih, v katerih je med kristaliziral, nastrgamo ter le-te vstavimo v naklado na podnici; čebele bodo začele umikati med od žrela na varno nad gnezdo; preneseni med ne bo več kristaliziral, seveda če ne bo dodatnega vnosa mane. Če ste čebele »obrali do kosti« in jim iztočili ves med, jim je potrebno iztočeni med izdatno nadomestiti s sladkornim sirupom, sicer bodo v brezpašnem obdobju zaradi čebelarjeve lakomnosti in malomarnosti trpele lakoto, morda tudi žejo; tudi na paši je potrebno čebele oskrbovati z zadostno količino neoporečne vode (50 družin v 1 tednu porabi pribl. 200 litrov vode).

V brezpašnem obdobju bodimo pri vseh posegih v panj zelo previdni in hitri, da ne bi povzročili nepotrebnega ropanja! Delo omejimo na zgodnje večerne ali jutranje ure, žrela panjev pripravimo, morebitne špranje na panjih pa zatesnimo z ustreznim materialom. Rop je bolje »preprečevati kot zdraviti«, zato je potrebno upoštevati vse previdnostne ukrepe (uporabljajmo pitalnike, ki dobro tesnijo, hranimo le v večernih urah in hrane ne polivajmo naokoli, prostornino panja zmanjšamo glede na zasedenost satja s čebelami). Če pa do ropa kljub vsemu pride, moramo poseči hitro in učinkovito (priprtje žrela - plastični reduktorji žrela, pršenje vode, dim, karbol, ustrezní pripravki v obliki paste, ...). Pogosto odkrijemo rop prepozno. Če je žrtev le en panj, ga je najbolje prepustiti usodi in paziti, da se ne razširi na sosednje panje; z umikom tega panja bi namreč

roparice preusmerili na sosednje panje. Iz panja pa umaknemo medeno satje oz. satje, da bi ga roparice v preveliki nabiralni vnemi povsem ne uničile. Žrtev ropa so pogosto brezmatične družine, družine, ki jim nismo pravočasno omejili prostora in ne zasedajo vse satne površine. Zato imejmo na stojšču vedno dobro urejene, dovolj živalne družine z mladimi, vitalnimi maticami. Krivda za rop neizpodbitno leži na čebelarju - lastniku ropanih čebel in nikakor ne na čebelarju - lastniku roparic; to so vedeli že stari Rimljani (Edikti pretorjev).

Avgusta je praviloma tudi že čas za prvi in drugi obrok hrane, ki bo čebelam služila za zimsko zalogo. Kako, v kakšnih količinah in nenazadnje s čim boste čebele oskrbeli za zimo, je vaša odločitev. Pomembno je, da to opravite pravočasno in v zadostni količini. Čebelam, ki jih prezimujemo le v plodišču (eni nakladi), lahko zaradi omejene satne površine dodamo maksimalno 15 kg sladkorja - najbolje v dveh ali največ treh obrokih; prvega ob velikem šmarnu (15. avg) in zadnjega ob malem šmarnu (8. sept), ko se povečini poleže zalega dolgoživih zimskih čebel in bodo čebele skladiščile hrano v središču gnezda. Družine, ki jih bomo prezimovali v dveh nakladah/etažah, pa oskrbimo z najmanj 20 kg sladkorja - 10 satov, polnih zimske hrane; v teh družinah lahko krmljenje zaključimo že v začetku septembra. Kolikokrat bomo čebele hranili, naj bo odvisno le od prostornine pitalnika. Sam uporabljam 10 l vedra, ki jih v notranjosti, pa tudi od zunaj obrusim s smirkovim papirjem, da je čebelam olajšan oprijem, in jih postavim v izpraznjeno medišče ali v mediščno naklado; kot plovec pa uporabljam 1-2 cm debelo plast pšenične slame, narezane na približno 4 cm. Vsekakor je dobro imeti čebele povsem nahranjene za zimo do 15. septembra.

V teh mesecih je na vrsti še pravočasno (takoj po končani glavni paši), učinkovito in kontrolirano zatiranje varoj. S čim in na kakšen način boste čebele zdravili proti varozi, vam bodo svetovali veterinarji, na vas pa je, da se boste glede na način čebelarjenja (ekološko, klasično) odločili za ustrežno sredstvo in boste poseg opravili pravočasno, da se boste dosledno držali navodil glede aplikacije ustreznih zdravil in tudi sicer navodil veterinarske službe ter redno preverjali odpad varoj na testnih vložkih in ob morebitnem nezadostnem delovanju vstavljenega zdravila ali nenavadnih reakcijah čebel obvestili veterinarja ter skupaj z njim dorekli drugačen poseg, ki bo privedel k zadovoljivejšim rezultatom. Zelo smiselno je istočasno zatiranje varoj na določeni lokaciji, kajti problem reinvazije, to je ponovne okužbe, je večji, kot se zdi. ■

Prispevek je lektoriral avtor sam. **Uredništvo**



APIMEDICA &
APIQUALITY
2010

*S čebelami
do zdravja*

APIMEDICA & APIQUALITY FORUM 2010

3. APIMONDIA MEDNARODNI FORUM
O APITERAPIJI IN
2. APIMONDIA MEDNARODNI FORUM
O KAKOVOSTI ČEBELJIH PRIDELKOV

28. september do 2. oktober 2010

Slovenija · Ljubljana, Maribor, Bled, Lipica, Dolenjske Toplice

ORGANIZATORJA



Čebelarstva zveza
Slovenije
www.czs.si



Apimondia
www.apimondia.org

VSEBINA

- strokovna predavanja
- satelitski simpoziji
- API-EXPO – mednarodna razstava čebelarstva opreme in izdelkov
- svetovno ocenjevanje medu in medenih pijač
- predavanja za javnost
- festival čebelarstva in čebelarski izleti po vsej Sloveniji



Maribor



Lipica



Ljubljana



Bled



Dolenjske Toplice



APIMEDICA &
APIQUALITY
FORUM 2010

PRIJAVNICA ZA SVETOVNO OCENJEVANJE MEDU- SAMO ZA SLOVENSKE VZORCE



Izpolnjen obrazec pošljite na naslov teh. org. **GORMICE, Štihova 4, 1000 Ljubljana**, ali ga dostavite skupaj z vzorci na eno izmed lokacij zbiranja: ČEBELARSKA ZVEZA SLOVENIJE, Brdo 8, 1225 Lukovica, sedež ČD Semič ali ČD Novo mesto, najkasneje **do 01. 08. 2010**.

IME	PRIIMEK
PODJETJE	
NASLOV	DRŽAVA
POŠTNA ŠTEVILKA	MESTO
TELEFON	TELEFAKS
E-POŠTA	
DAVČNA ŠTEVILKA	
DAVČNI ZAVEZANEC	DA NE
DRŽAVA POREKLA MEDU	
V sezoni 2009/ 2010 sem čebele, ki so pridelale prijavljen vzorec medu, zdravil z naslednjimi zdravili:	

Na ocenjevanje želim prijaviti med v naslednji kategoriji (ustrezno označi):

- | | |
|---|--|
| <input type="checkbox"/> cvetlični med /med iz nektarja | <input type="checkbox"/> kostanjev med |
| <input type="checkbox"/> gozdni med / med iz mane | <input type="checkbox"/> hojev med |
| <input type="checkbox"/> akacijev med | <input type="checkbox"/> smrekov med |
| <input type="checkbox"/> lipov med | |

Izjavljam:

- ✓ da sem seznanjen s Pravilnikom o ocenjevanju (objavljen na spletni strani: www.apimedita.org)
- ✓ da so vsi podatki, ki sem jih navedel, točni
- ✓ da dovoljujem javno objavo svojih podatkov in rezultatov ocenjevanja
- ✓ da bom plačal **30,00 € kotizacije za vsak vzorec medu in vstopnico** za razstavo API-EXPO (**10,00 €**)(1 vstopnica ne glede na število vzorcev)
- ✓ da bom vzorce dostavil po pravilih med **26.7. in 1.8.2010**

Plačilo:

Na podlagi prejete prijavnice, vam bomo izstavili račun, ki ga morate plačati v roku 8 dni oz. najkasneje do oddaje vzorcev.

Datum:

Podpis:

Pomembni roki svetovnega ocenjevanja medu Apimedita & Apiquality 2010 za domače čebelarje:

- zbiranje vzorcev: od **26. julija** do **1. avgusta 2010** na sedežu ČZS (040/436 519), na sedežih ČD Semič (041/571 644) in ČD Novo mesto (051/344 512),
- senzorično ocenjevanje medu (v predizboru) bo **7. avgusta 2010 na Kmetijski šoli Grm v Novem mestu**,
- podelitev priznanj iz predizbora bo potekala **21. avgusta 2010**, ob 16. uri na Kmetijski šoli Grm v Novem mestu,
- svetovno ocenjevanje bo potekalo od **29. do 30. septembra 2010 na Gospodarskem razstavišču v Ljubljani**,
- slovesna podelitev priznanj za najboljši med v svetovnem merilu bo **1. oktobra 2010 v Semiču**.

Drugi pogoji za sodelovanje na svetovnem ocenjevanju medu so objavljeni na spletni strani www.apimedita.org.



APIMEDICA &
APIQUALITY
FORUM 2010

PRIJAVNICA ZA SVETOVNO OCENJEVANJE MEDENIH PIJAČ

www.apimedita.org



Obrazec morate izpolniti in poslati na naslov tehničnega organizatorja **GORMICE d.o.o., Štihova 4, SI-1000 Ljubljana, telefaks: 01 430 51 04; e-pošta: apimedita@go-mice.eu, najkasneje do 15. avgusta 2010.**

Kopijo obrazca je treba dostaviti skupaj z **VZORCI** na naslov: ČEBELARSKA ZVEZA SLOVENIJE, Brdo 8, 1225 Lukovica ali na sedež ČD MARIBOR

IME	PRIMEK
PODJETJE	
NASLOV	DRŽAVA
POŠTNA ŠTEVILKA	MESTO
TELEFON	TELEFAKS
E-POŠTA	
DAVČNA ŠTEVILKA	
DAVČNI ZAVEZANEC	DA NE

Na ocenjevanje želim prijaviti medene pijače v naslednji kategoriji (ustrezno označi):

- medeno žganje, narejeno iz medu. (navedite vrsto)
- medico, narejeno iz medu. (navedite vrsto)
- medeni liker, narejen iz medu. (navedite vrsto)
- medeni liker z dodatkom, (navedite dodatek)
- penečo medico, narejeno iz medu. (navedite vrsto)

Izjavljam:

- ✓ da sem seznanjen s Pravilnikom o ocenjevanju (objavljen na spletni strani: www.apimedita.org)
- ✓ da so vsi podatki, ki sem jih navedel, točni
- ✓ da se analizni izvid, ki ga prilagam, nanaša na vzorec pijače, ki sem jo prijavil na ocenjevanje
- ✓ da dovoljujem javno objavo svojih podatkov in rezultatov ocenjevanja
- ✓ da bom plačal **50 EUR** kotizacije za vsak vzorec medene pijače in vstopnico za mednarodno razstavo API-EXPO (**10 EUR**) (ena vstopnica ne glede na število vzorcev)
- ✓ da bom vzorce dostavil po pravilih do 28. 9. 2010 do 12.00 ure.

Plačilo:

Na podlagi prejete prijavnice, vam bomo izstavili račun, ki ga morate plačati v roku 8 dni oz. najkasneje do 31. 8. 2010.

Datum:

Podpis:



APIMEDICA &
APIQUALITY
2010

APIMEDICA & APIQUALITY FORUM 2010

S čebelami do zdravja

SVETOVNO OCENJEVANJE MEDENIH PIJAČ

V okviru simpozija Apimedita & Apiquality 2010 bo potekalo tudi svetovno ocenjevanje medenih pijač. Medene pijače bo ocenjevala mednarodna komisija na osnovi Pravilnika Društva izdelovalcev medenih pijač. Vzorce medene pijače prijavite na obrazcu, ki se nahaja v tokratni sredinski prilogi Slovenskega čebelarja.

Kotizacija za slovenske čebelarje, ki bodo oddali na ocenjevanje medeno pijačo znaša **50,00 EUR**, saj del stroška kotizacije krije čebelarjem Čebelarska zveza Slovenije. Ob plačilu kotizacije za sodelovanje na svetovnem ocenjevanju medu, pa si mora čebelar zagotoviti tudi vstopnico za mednarodno čebelarsko razstavo APIEXPO (10,00 EUR).

Prijavnico pošljite organizatorju najkasneje **do 15. avgusta 2010**. Vzorce medenih pijač bomo sprejemali na sedežu ČZS od **1. 9. 2010** naprej, od ponedeljka do petka od **8-12. ure** ter **28. 9. 2010 na Gospodarskem razstavišču v Ljubljani do 12. ure**.

Za vsak prijavljen vzorec morate poslati 3 vzorce medene pijače iste šarže. Medena pijača mora biti pakirana v steklenice po 500 ml, razen pri medici, kjer je lahko 375 ml in pri peneči medici, kjer je 750 ml. Opremljena mora biti z ustrežno deklaracijo. Deklaracija mora vsebovati : vrsta medene pijače, proizvajalec, vsebino in lot šarže.

Medeno pijače lahko prijavite na ocenjevanje le, če je v isti šarži izdelano najmanj 20 l medenega žganja ali 50 l medice ali 20 l medenega likerja ali 20 l medenega likerja z dodatki ali 50 l peneče medice.

Svetovno ocenjevanje medenih pijač bo potekalo **29. in 30. 9. 2010 v Mariboru**. Uradna razglasitev rezultatov pa bo **30. 9. 2010 v Mariboru**.

Vse dodatne informacije najdete na spletni strani: <http://sl.apimedita.org/svetovno-tekmovanje/najboljsa-medena-pijaca/>

PRIREDITEV ZA KROŽKARJE IN NJIHOVE STARŠE

V okviru čebelarskega festivala in naravoslovnega dne, ki bo v dneh svetovnega foruma o apiterapiji potekal na Gospodarskem razstavišču v Ljubljani, bomo posebno prireditev pripravili tudi za mlade čebelarje krožkarje in njihove starše.

V uvodu bodo izvedeli, kako so čebele vplivale in kako še zdaj vplivajo na kakovost življenja družin čebelarjev in njihovih posameznih članov ter kako čebele pomagajo mladim ljudem, da ob druženju in delu z njimi najdejo smisel svojega življenja. Sledila bo igrice, v kateri bosta nastopila čebelar in kranjska sivka, nazadnje pa bomo predvajali še najnovejši film o čebelarskem turizmu v Sloveniji.

Prireditev, namenjena krožkarjem in njihovim staršem, bo v petek, **1. oktobra 2010**, popoldne. Po njej ali pred njo bo organiziran ogled mednarodne razstave API-EXPO in vseh drugih spremljajočih dogodkov o čebelarstvu. Že zdaj vas vabimo, da si rezervirate čas in da na ta dan v čim večjem številu pridete na Gospodarsko razstavišče. Za krožkarje bo vstop brezplačen.

Za organizacijski odbor foruma Apimedita&Apiquality Franc Šivic

Poročilo o izvajanju ukrepov po operativnem programu zatiranja varoj v poletnem obdobju v letih 2008 in 2009

Alenka Jurič¹

Predvsem želimo izboljšati zdravstveno stanje in preživetje čebel. Boljše rezultate bomo dosegli z enotnim pristopom ter s sodelovanjem med čebelarji in veterinarsko službo.

Kakšno je bilo poleti in jeseni leta 2008 in 2009 zdravstveno stanje v čebelnjakih v naši državi, lahko razberemo iz podatkov v poročilu VF NVI, ki smo jih veterinarji NVI pridobili pri spremljanju zdravstvenega stanja čebel in učinkovitosti zdravil za poletno zatiranje varoj (Operativni program zatiranja varoj pri čebelah, predstavitev rezultatov in izkušenj v Sloveniji v letih 2008 in 2009, Alenka Jurič, dr. vet. med., Čebelarški zbornik – Celje 2010, ČZS, JSSČ, Brdo pri Lukovici, marec 2010), in iz poročil čebelarjev.

NVI je med kontrolnimi pregledi čebelarstev ugotovil, da je pred začetkom poletnega zatiranja varoj leta 2008 njihov naravni odpad spremljalo 10 % čebelarjev, leta 2009 pa 32 % čebelarjev. Med poletnim zatiranjem varoj je leta 2008 odpad varoj spremljalo 53 % čebelarjev, leta 2009 pa že 90 % čebelarjev. Odpad varoj je bil v primerjavi z naravnim odpadom pred začetkom poletnega zatiranja teh zajedavcev večji med poletnim zatiranjem leta 2009, in sicer do 10-krat v 22,06 % čebelnjakov, od 11- do 20-krat v 42,65 % čebelnjakov in več kot 20-krat večji v 35,29 % čebelnjakov. 57 % kontroliranih čebelarjev je zdravilo za poletno zatiranje varoj uporabljalo v skladu s programom. Čebelarji so uporabili predpisano zdravilo za zatiranje varoj, upoštevali so odmere in način uporabe zdravila ter predpisani čas zatiranja. 98 % čebelarjev, ki je prejelo predpisano zdravilo, ga je tudi uporabilo. Poletno zatiranje varoj je izvedlo 98,3 % kontroliranih čebelarjev, predpisani odmerek je upoštevalo 87 % čebelarjev, navodilo za uporabo zdravila je upoštevalo 82 % kontroliranih čebelarjev, datum poletnega zatiranja varoj je upoštevalo 57 % kontroliranih čebelarjev, 26 % čebelarjev je postopek zatiranja začelo izvajati prepozno, 65 % čebelarjev je med poletno kontrolo uporabljalo samo zdravilo, predpisano po programu, 7 % čebelarjev je uporabilo drugo zdravilo, evidenco o opravljenem zatiranju pa je vodilo 41 % kontroliranih čebelarjev.

¹ dr. vet. med., VF NVI enota Celje

Dodatne informacije o stanju na terenu v omejenem obdobju je NVI prejel iz poročil čebelarjev. Ti so NVI posredovali podatke o opravljenem zatiranju varoj, skoraj četrtina vseh poročil je prispela s celjskega območja. Za leto 2008 je poročalo 2418 (24,79 %) čebelarjev, za leto 2009 pa 892 (11,34 %) čebelarjev. Po podatkih čebelarjev je naravni odpad varoj pred začetkom poletnega zatiranja leta 2009 kontroliralo 53,4 % čebelarjev, v 13,3 % čebelnjakih je odpad varoj presegal dopustno mejo. Med poletnim in jesenskim zatiranjem, ki ga je po podatkih iz poročil izvedlo 91,7 % čebelarjev, jih je odpad varoj kontroliralo 84,4 %. Povprečno je odpadlo do 560 varoj na čebeljo družino; v 67,5 % čebelnjakov je odpadlo do 500 varoj, v 23,4 % čebelnjakov od 501 do 1500 varoj in v 9,16 % čebelnjakov več kot 1500 varoj. 23,4 % čebeljih družin je bilo zdravljenih z Apivarom, 6,8 % z Apiguardom, 0,3 % z Bayvarolom, 0,9 % z mravljinčno kislino in 1 % z drugimi zdravili. Na celjskem območju je po uporabi apivara povprečno odpadlo 742 varoj, podobno je bilo tudi na obalno-kraškem območju. Še večji odpad varoj so evidentirali tisti čebelarji na celjskem območju, ki so jih zatirali z Apiguardom, saj jih je povprečno odpadlo 812.

V jesenskem obdobju leta 2008 in 2009 je bilo v čebeljih družinah večje število varoj zlasti na obalno-kraškem in gorenjskem območju. Vzroki večje napadenosti z varojami in varoze pri čebeljih družinah po končanem poletnem zatiranju varoj jeseni 2008 in 2009 so bili:

- prepozno zatiranje varoj – lahko kot posledica nedoslednega spremljanja naravnega odpada varoj spomladi in poleti pred začetkom poletnega zatiranja varoj in po slabo izvedenem zimskem zatiranju;
- slabša učinkovitost zdravila za zatiranje varoj – pojav rezistence, ki je lahko nastala kot posledica uporabe amitraza in fluvalinata v preteklosti ali neustrezne uporabe predpisanega zdravila, lahko tudi v preteklosti;
- uporaba drugih neregistriranih akaricidov ali opustitev zatiranja;
- ugodne razmere za razvoj in širjenje varoj, posebej leta 2009, ko je bila jesen topla, pogostejše

reinvazije zaradi zaletavanja ali ropanja čebel, lahko zaradi pomanjkanja hrane, posebej na območjih pogostejših premikov čebel;

- stresni dejavniki, pomanjkanje kakovostnega cvetnega prahu in nektarja v brezpašnem obdobju, pomanjkanje zalege in slab razvoj čebeljih družin – NVI je to ugotovil pri 33 % čebeljakov, pregledanih junija in julija 2009 –, pa tudi pomanjkanje rezervnih družin, ki bi nadomestile primanjkljaj;
- hitrejši razvoj bolezni zaradi prepoznega zdravljenja; leta 2009 je bilo v 63 % primerov obveščanje

veterinarjev pozno, saj so se varoje zelo namnožile, bolezen pa je napredovala.

Da bi enoten program zatiranja varoj pri čebelah v Sloveniji lahko dosegel svoj namen, bo treba poskrbeti, da bomo omenjene napake v čebeljakih kolikor mogoče odpravili oz. da jih bo čim manj. Zdravila za zatiranje varoj, katerih izbor je, žal, pri čebelah zelo omejen, bo treba uporabljati zelo preudarno, če želimo, da bo njihova uporaba varna in učinkovita. ■

Veterinarski nasveti za julij in avgust

Alenka Jurič¹

Čebelarjem svetujemo, da v poletnem obdobju poskrbijo za močne čebelje družine in njihov dober razvoj, da stalno pravilno oskrbujejo čebele s hrano, da spremljajo naravni odpad varoj in da po zadnjem točenju medu ob izpraznitvenem medišču začnejo zatirati varoje po navodilu pristojnega veterinarja.

- Skrbeti morajo, da imajo čebele ves čas na voljo dovolj kakovostne hrane. Če v naravi ni medenja, naj čebele krmijo s sladkornim nadomestkom in kakovostnim cvetnim prahom. Natančnejša navodila glede dopolnilnega krmljenja čebel v brezpašnem poletnem obdobju in pravilnega krmljenja čebel za zimsko zalogo hrane, glede združevanja čebeljih družin, oženja plodišč pri šibkih čebeljih družinah ter glede preprečevanja stikanja ali ropanja čebel lahko dobijo pri terenskih svetovalcih JSSČ.
- Julija naj na testnih vložkih z mrežo, ki prekrivajo celotno površino podnic v panjih, po možnosti pri vseh čebeljih družinah tri tedne zapored spremljajo naravni odpad varoj, posvetujejo pa se lahko tudi s terenskimi svetovalci.
- Če ugotovijo, da je povprečni naravni odpad varoj več kot tri varoje na dan, je v družini več kot 1500 varoj in je lahko že ogrožena. O tem morajo obvestiti pristojnega veterinarja in zatirati varoje po njegovem navodilu. Na podlagi epizootioloških podatkov lahko pristojni veterinar po strokovni presoji predpiše zatiranje varoj tudi v drugih čebeljakih na problematičnem območju, o tem pa pisno obvesti čebelarje prek pooblaščenega osebe čebelarstva.
- Če je povprečni naravni odpad varoj manjši, naj po zadnjem točenju medu na posameznem zaozkroženem geografskem območju začnejo zatirati varoje vsi čebelarji hkrati, in to v skladu z navo-

dilom v dnevniku veterinarskih posegov, v prilogi št. 2 (Navodilo za uporabo zdravila ...). Pri tem morajo uporabiti zdravilo, ki ga je predpisal pristojni veterinar, upoštevati morajo odmere, način uporabe zdravila in čas zatiranja (od ... do). Podatke o uporabi zdravila morajo vpisati v dnevnik veterinarskih posegov, pri evidenci naj se ravnajo po navodilu v prilogi št. 5 (Navodilo imetniku o vodenju evidence o uporabi zdravila).

- Ves čas zatiranja naj spremljajo odpad varoj na testnih vložkih in podatke o odpadu varoj zapisujejo v prilogo 6 (poročilo) v dnevniku veterinarskih posegov. Večjo učinkovitost zdravila lahko pričakujemo v obdobju pojetanja zalege od druge polovice avgusta naprej.
- Če med zatiranjem odpade majhno število varoj v primerjavi z naravnim odpadom, naj o tem obvestijo pristojnega veterinarja že med zatiranjem samim, saj bo le tako mogoče preveriti učinkovitost zdravila, strokovno oceniti rezistenco in glede na to potrebo po zamenjavi zdravila.
- Stalno naj bodo pozorni na spremembe zalege ali čebel; poškodbe čebel, odmiranje čebeljih ličink ali odraslih čebel, spremembe v vedenju čebel, motnje v letenju ali izginjanje čebel mora čebelar prijaviti pristojnemu veterinarju, da bo lahko s pregledom in preiskavami izključil bolezni, ki se zatirajo po zakonu
- Če bo imel čebelar v tem obdobju močne čebelje družine, če jih bo pravilno oskrboval s sladkornim in beljakovinskim nadomestkom ter če bo pravočasno zatiral varoje z nadzorovanimi in učinkovitimi zdravili, lahko pričakuje, da bo zagotovil tako varne čebelje pridelke kot tudi razvoj dolgoživih in odpornih zimskih čebel, ki bodo ob dodatnem jesenskem in/ali zimskem zatiranju varoj v obdobju brez zalege dovolj vitalne dočakale pomlad. ■

¹ dr. vet. med., VF NVI enota Celje

Medeni butik Voglar

Začetki družinskega čebelarstva Voglar segajo v leto 2001. Sprememba načina življenja in ljubezen do čebelarstva sta bila vzroka, da se je naše čebelarstvo zelo hitro širilo. Srednje veliko čebelarstvo se je v nekaj letih razvilo v podjetje, ki je specializirano za predelavo medu. Veliko pozornost namenjamo kakovosti izdelkov, za katere prejemamo tudi najvišje ocene. Na začetku so bila v ospredju vrhunska poslovna darila s pridihom domačnosti, pozneje pa smo se preusmerili v predelavo medu v najrazličnejše izdelke. Tako je v našem prodajnem programu mogoče poleg medu izbirati med nekaj deset različnimi izdelki.

Dodatna spodbuda pri delu je bilo uspešno kandidiranje za pridobitev evropskih sredstev na ministrstvu za kmetijstvo. Leta 2009 se je podjetje preselilo v nove prostore, ki obsegajo sodobno polnilnico in Medeni butik – sodobno zasnovan prodajni prostor, v katerem se gostje lahko seznanijo z vsemi izdelki, ki jih je mogoče narediti iz medu, torej z medom, medenim likerjem, medenim vinom, medenim kisom, mili iz medu ...

Bližina hotelskega kompleksa v Šmarjeških Toplicah je odlična priložnost za promocijo čebelarstva turizma. Degustacije v Medenem butiku Voglar privabljajo tudi goste iz tujine, saj med obiskovalci opažamo tako goste iz Evrope kot tudi iz Japonske, Kitajske in Mongolije. Potrjuje se rek starih Rimljanov, da je med enako sladek za revne in bogate. Ponudba najrazličnejših izdelkov zadovolji še tako zahtevne in izbirčne goste. Gostje Medenega butika Voglar lahko degustirajo najrazličnejše medene pi-

jače in peciva z dodatkom medu. Poudarjamo predvsem najrazličnejše možnosti in kombinacije uporabe medu v kulinariki. Porabniki namreč vse pre malo vključujejo med v svojo prehrano, pokušnje pa jih spodbujajo k večji porabi. Za marsikateriga gosta je zelo zanimiv ogled sodobno zasnovane polnilnice, v kateri obiskovalcem prikazemo postopek nastajanja medenih izdelkov od začetka do končnega medenega produkta.

Cilj Čebelarstva Voglar je bil že od začetka postati podjetje, v katerem bodo v ospredju kakovost medenih izdelkov in razvoj novih produktov, predvsem tistih z dodano vrednostjo, po katerih bomo postali prepoznavni tako doma kot tudi v tujini. Z Medenim butikom smo želeli medu dati še večjo veljavo. Morda nam bodo sledili tudi drugi slovenski čebelarji. Čebelarski turizem je vsekakor prava pot za promocijo odličnega slovenskega medu. Naj Evropa vidi, da je Slovenija dežela čebelarstva in medu in da jo je vredno obiskati prav zaradi tega.

Andrej Voglar



Foto: Andrej Voglar

DOGODKI IN OBVESTILA

Praznik čebelarjev v Velenju

Slovenski čebelarji in čebelarke smo se 22. maja 2010 zbrali na 8. čebelarskem prazniku, ki so ga v Velenju organizirale ČZ Savinjsko-šaleškega območja (ČZ SAŠA), Mestna občina Velenje in ČZS. Udeležilo se ga je približno 1100 obiskovalcev, med njimi 76 praporščakov.

Častni pokrovitelj in slavnostni govornik je bil predsednik vlade Borut Pahor, ki je v svojem govoru čebelarstvo opredelil kot posebno in pomembno kmetijsko dejavnost, kranjsko sivko pa kot nacionalni simbol, na katerega smo lahko ponosni vsi Slovenci. Povedal je še, da so v vladi vznemirjeni ob najnovejših informacijah o izgubah čebel, zato



Foto: MB

Spominska fotografija z gosti iz sveta politike in praporščaki

bodo v tem smislu tudi ukrepali. Podprl je sprejetje posebnega čebelarkega zakona, če bodo pristojni strokovnjaki in poslanci presodili, da je ta potreben. Zahvalil se je za topel sprejem in se opredelil za zagovornika čebelarjev, ki ne bo snedel besede, ampak med.

Čebelarje so nagovorili še predsednik ČZS Boštjan Noč, župan Velenja Srečko Meh ter predsednik ČZ SAŠA Franc Šmerc, ki je poudaril potrebo po združevanju, saj so le povezani čebelarji lahko enakopraven sogovornik institucijam odločanja.

Noč je v svojem govoru dejal, da se čebelarstvo spopada s številnimi težavami, ki bi bile lažje obvladljive z ustreznim čebelarskim zakonom. V zadnjih treh letih je iz različnih znanih in neznanih razlogov odmrlo približno 100 tisoč čebeljih družin, zato je ob tej priložnosti razglasil začetek akcije »Ohranimo čebele!«, v okviru katere bodo potekale različne dejavnosti, s katerimi naj bi povečali zavedanje o pomembnosti čebel ter okrepili prizadevanja za njihovo ohranitev. Ena izmed njih je ustanovitev Sveta za ohranitev čebel, v katerega so se že včlanili številni znani Slovenci, med prvimi predsednik države dr. Danilo Türk, na slovesnosti sami pa tudi premier Pahor.



Foto: MB

Borut Pahor, vsakdanji porabnik kostenjevega medu, je podpisal peticijo za ohranitev čebel

Na slovesnosti ob prazniku čebelarjev v Velenju so začeli zbirati tudi podpise pod peticijo Ohranimo čebele, ki jo bomo poslali v Bruselj s pozivom, naj kranjsko čebelo razglasi za ogroženo živalsko vrsto v EU. Cilj peticije je zbrati najmanj 100 tisoč podpisov.

Praznik je zaznamoval tudi odličen kulturni program Mladinskega pevskega zbora iz Velenja. Prihodnje leto bodo praznik pripravili v Višnji Gori, od koder je kranjska čebela šla v svet.

Marija Lebar

Razvili so nov prapor

Čebelarska zveza zgornjesavinjsko-šaleškega območja SAŠA je na 8. čebelarskem prazniku slovesno razvila svoj prapor. Prapor sta razvila Boštjan Noč, predsednik ČZS in Marko Purnat, bivši predsednik ČZ SAŠA ter vodja projekta priprave čebelarskega srečanja in nabave prapora. Ob petju čebelarske himne je trak slovenske trobojnice s prapora odvil predsednik Boštjan Noč in iz rok Marka Purnata prapor predal g. Francu Šmerc, predsedniku ČZ SAŠA in podpredsedniku ČZS. Ta ga je izročil praporščaku Ivanu Ropu, ki je slovesno obljubil, da bo prapor spoštoval, varoval in častno nosil. Sledilo je simbolno obešanje trakov, blagoslov in pobratenje prapora s praporom ČZS.

ČZ SAŠA je bila ustanovljena leta 2006, ko so se tedanji Čebelarski zvezi Zgornje Savinjske doline pridružila še društvi iz Šaleške doline in je tako nastala nova zveza. »Statusni simbol vsakega društva je njegov prapor. Prav zato smo na seji uprav-



nega odbora naše zveze v preteklem letu sprejeli sklep, da nabavimo prapor. Poiskali smo donatorje za trakove in žebličke in bili pri tem zelo uspešni, za kar se s tega mesta vsem zahvaljujem,« je po srečanju povedal g. Purnat. Prapor bo dostojno zastopal zvezo na različnih slovesnostih in pogrebih. V ta namen bodo pripravili ustrezen pravilnik.

5. medkrajevno ocenjevanje medu v Kopru

Vse čebelarke in čebelarje obveščamo, da bo Obalno čebelarsko društvo Koper 18. septembra 2010 organiziralo 5. medkrajevno senzorično ocenjevanje medu. Za en vzorec je treba oddati

tri kozarce z maso 450 g, označeni morajo biti z nalepko, ki mora vsebovati vse potrebne podatke, ter s prelepko. Cena za en vzorec je 10 EUR. Dodatne informacije: Stanislav Roj, 051/315 874.

Abram – čebelar iz Krpanove dežele

Čebelar Jože Abram, član ČD Pivka, je delaven in preprost človek. Daje nam zgled za vztrajanje pri čebelarjenju, ne glede na to, kako težavne so razmere. S predsednikom ČZS Boštjanom Nočem sva ga obiskala marca letos. Pot naju je peljala skozi Krpanovo deželo v vasico Trnje.

Abram je bil rojen leta 1947 v Postojni, čebelari pa že od leta 1975, ko je prve čebele dobil pri Klavdiju Ostrouški. Njihovo število je z leti povečeval in v svojih najlepših letih, ko je spoznal svojo soprogo Dragico, je čebelaril v 30 AŽ-panjih ter jih prevažal na gozdno in hojevo pašo na Javornik. Pred petimi leti je hudo zbolel, tako da je sprva izgubil levo nogo, pred dvema letoma pa še desno nogo. Čeprav je vezan na invalidski voziček, se ni vdal. Vztrajnost in pogum sta razloga, da čebelari še dandanes.

Po izobrazbi je Abram strojni tehnik, in ker je iznajdljiv, je svoja opravila v čebelarstvu prilagodil tako, da mu je čim lažje. V svojem skrbno in lepo urejenem čebelnjaku s klančino za dostop z vozičkom je število čebeljih družin zmanjšal na 16. Z vozička čebelari v dveh vrstah panjev. Za preglede spodnje vrste je sam razvil poseben sedež s pasom, tako da se lahko premika med njimi. Pri opravih mu nekoliko pomagajo družinski člani ter prijatelja čebelarja Ivan Mezgec in Ivan Požar, ki mu priskočita



Foto: Jugoslav Logar

na pomoč pri prevozu čebel na manove paše in pri pobiranju rojev z dreves.

Za svojo vztrajnost in iznajdljivost, s katero se je prilagodil novim razmeram, je prejel posebno priznanje – častno diplomo Antona Žnideršiča za izvirne novosti ali izboljšave (inovacije) na področju tehnologije čebelarjenja. Čebelarje, ki jih je prav tako kot njega doletela invalidnost, spodbuja, naj ne prenehajo čebelariti, ker je v delu s čebelami sreča, bolečina pa je manjša. Poleg priznanja mu dodatno energijo daje tudi to, da čebelarjenje pri Abramovih ne bo zamrlo, saj bodo njegovo delo nadaljevali vnuki.

Jugoslav Logar

Poslanci na »Belokranjski čebelarski poti«

V okviru skupne seje Odbora za kmetijstvo, gozdarstvo in prehrano ter Odbora za okolje in prostor – ta je sredi maja potekala na območju Krajinskega parka Kolpa – so si poslanke in poslanci državnega zbora, ki so člani omenjenih komisij, ogledali tudi »Belokranjsko čebelarsko pot«.

Predstavniki JSSČ g. Vlado Auguštin jim je predstavil pomembnost čebel pri opravevanju rastlin in ohranjanju biotske raznovrstnosti, pa tudi probleme, s katerimi se v zadnjem času zaradi velikih izgub čebeljih družin spopadamo čebelarji ne samo v Sloveniji, ampak po vsej Evropi. Predstavniki UO ČZS g. Andrej Sever je poslankam in poslancem predstavil organiziranost čebelarjev v Beli krajini, g. Stane Plut pa jesenski mednarodni forum Apimedita&Apiquality.



Foto: Vlado Auguštin

Predstavniki ljudstva so se najdlje zadržali pri opazovanju čebel v opazovalnem panju, uživali pa so tudi v degustaciji čebeljih pridelkov.

Andrej Sever

23. čebelarski praznik Gornji Grad 17. JULIJ 2010, ob 15. uri

Pester program »Od ajde do medu« z ansamblom Lojzeta Slaka.

Več informacij na www.cebelski-praznik.si.



Odprtje čebelarско-kmečkega muzeja

V Cerkljah na Gorenjskem je 23. aprila letos, vrata svojega doma odprl gospod Franci Strupi in predstavil svojo najnovejšo in z veliko dobre volje pripravano pridobitev – čebelarско-kmečki muzej, ki bo vključen tudi v turistično ponudbo občine Cerklje. Gospod Strupi je že od nekdaj navdušen zbiralec starinskih predmetov. Njegovo zanimanje zanje se je z leti še povečevalo in tako se mu je utrnila ideja, da bi številne predmete, ki so jih v preteklosti uporabljali naši predniki in ki prikazujejo njihovo življenje, razstavil. V lepo urejenem muzeju s predmeti s čebelarškega področja so na ogled postavljeni tudi različni pripomočki in orodja, ki so jih nekdaj uporabljali na kmetijah in si z njimi lajšali naporno delo. Slovesno odprtje muzeja s pozdravnimi nagovori je popestril tudi nastop ansambla. Gospod Strupi se je izkazal za odličnega gostitelja, saj so se mize šibile pod različnimi dobrotami. Po odprtju čebelarско-kmečkega muzeja pa njegov lastnik ne bo počival, saj ima še



Foto: Nataša Lilek

veliko načrtov in predmetov, s katerimi bo muzej z leti dopolnjeval in izboljševal njegovo podobo. Če vas pot kdaj zanese v Cerklje na Gorenjskem, vam toplo priporočamo obisk njegovega čebelarско-kmečkega muzeja.

Nataša Lilek

3. območno ocenjevanje medu v Grosupljem

ČD Grosuplje prireja 3. območno senzorično ocenjevanje medu. Ocenjevanje bo potekalo po pravilih ČZS. Zbiranje vzorcev bo 21. avgusta 2010 v Čebelarском domu na Sp. Blatu 20a, in sicer od 14. do 18. ure. Vzorci morajo biti oddani v steklenih kozarcih z neto maso od 450 do 500 g, zaprti z novimi kovinskimi pokrovi in označeni. Za en vzorec so potrebni trije kozarci medu z istim lotom. Cena za en vzorec je 10 EUR. Vzorce je mogoče poslati tudi po pošti na naš naslov: ČD

Grosuplje, Sp. Blato 20a, 1290 Grosuplje. Vzorci, ki bodo poslani po pošti, morajo na naslov društva prispeti najpozneje 21. avgusta 2010.

Ocenjevanje bo potekalo 9. septembra 2010. Vsi udeleženci ocenjevanja bodo o rezultatih obveščeni pisno, slovesna razglasitev rezultatov pa bo na občnem zboru društva. Najboljši trije vzorci bodo nagrajeni. Vabimo vse čebelarje, da se ocenjevanja udeležijo s čim več vzorci. Dodatne informacije: Boštjan Maver, GSM: 031/266 848.



Wachsverarbeitung | Imkereiarartikel
Deutsch Haseldorf 75 | A-8493 Klösch, Avstrija
Tel. & faks: +43 (0) 3475 / 2270
info@wachs-hoedl.at | www.wachs-hoedl.at

Delovni čas
Ponedeljek-petek
8:00-12:00 13:00-18:00
Sobota 8:00-12:00

Jezik za sporazumevanje: nemščina
Naše satnice lahko kupite tudi v podjetju
Logar trade d.o.o. iz Šenčurja
Jana posredovanje, zastopanje, Maribor

Kako nas najdete:



Imejte svoj vosek pod nadzorom! Satnice iz lastnega voska so spet aktualne.

-Imate možnost prisostvovati predelavi vaših starih satnic oz. predelavi vašega voska!
Obvezna je predhodna telefonska najava!

-Najmanjša količina obdelave je 20kg surovega voska, oz. 50kg starih satnic.

-Garantiramo razkuževanje s paro.
Zelo ugodno razmerja kvaliteta-kakovost.

-Po željo izdelujemo vsako debelino in dimenzijo satnic.

-Obdelava voska možna skozi celo leto.



durch die Austria Bio
Garantie kontrollierter Betrieb

Zbornik o Antonu Žnideršiču

Prepričana sem, da bi bil Anton Žnideršič ponosen na ilirskobistriške čebelarje, na naše delo in še posebej na publikacijo, ki smo jo v tem mesecu uspešno končali in jo prepustili oblikovalcem. Že več let smo želeli širši javnosti predstaviti življenje in delo Antona Žnideršiča ter razvoj čebelarstva v naših krajih. Ta želja se nam je izpolnila po zaslugi podpore ČZS za izdajo pričujočega zbornika, za to pa smo naši krovni organizaciji izjemno hvaležni. Povod za izdajo zbornika je prva objava Žnideršičevega zapisa Moj panj v Slovenskem čebelarju leta 1910 – torej pred natanko 100 leti – na podlagi katerega je pozneje nastala tudi knjiga Naš panj. Ta zapis je preoblikoval čebelarstvo in tudi zdajšnja podoba slovenskega čebelarstva v veliki meri temelji na izumu AŽ-panja.

Zbornik, ki bo javnosti predstavljen 23. oktobra 2010 v Ilirski Bistrici, vsebuje dvanajst poglavij. Vsako poglavje je poseben del, vsa skupaj pa sestavljajo celoto, ki na izčrpen, celosten in strokoven način opisujejo tisto, kar je Anton Žnideršič bil, kar je počel in kar je pomenil za razvoj slovenskega čebelarstva.

V prvem poglavju Žnideršičeva vnukinja Marija Mikačič - Turnšek opisuje svojega deda, družinski rodovnik in zgodbo družine. V drugem poglavju Vojko Čeligoj, čebelar in raziskovalec domačega kraja, opiše zgodovino in razvoj čebelarstva na bistrškem ter Žnideršičevo vlogo pri tem. Čebelarski mojster Jožef Švagelj se je lotil Žnideršičevih publikacij s podarkom na knjigi Naš panj. Naš znani arhitekt Marjan Debelak obravnava spremembe v AŽ-panju v zadnjih 100 letih. Peto poglavje zbornika je zastavljeno v obliki intervjuja s Franetom Zadnikom in opisuje njegovo odločitev za čebelarjenje samo z AŽ-panji. V nadaljevanju Franc Šivic predstavlja uveljavitev AŽ-panja v Sloveniji in tujini. V sedmem poglavju Zorko Šabec opisuje vpliv AŽ-panja na čebelarjenje v čebelnjakih. Anton Smrdelj opisuje primernost AŽ-panja za prevažanje čebel ter opazovalno službo



Foto: Andrej Bergoč

medenja, ki jo je pred več kot 100 leti ustanovil prav Anton Žnideršič. Janko Božič obravnava čebelarjenje v AŽ-panjih z vidika bioloških lastnosti kranjske sivke. V desetem poglavju Marija Sivec opisuje Žnideršiča kot vzrejevalca matic ter primerja nekdanjo in zdajšnjo vzrejo matic. V predzadnjem poglavju Jugoslav Logar obravnava inovatorstvo v čebelarstvu in nagrade za inovatorstvo, ki se imenujejo po Antonu Žnideršiču. Zadnje poglavje je znova delo Vojka Čeligoja, posvečeno pa je našim znanim čebelarjem – sodobnikom Antona Žnideršiča, brez katerih tega zbornika gotovo ne bi bilo.

Naj se ob tej priložnosti zahvalim vsem članom društva, ki so nam pomagali uresničiti ta velik projekt, predvsem pa vsem avtorjem, ki so se zelo odgovorno lotili svojih tem in dobro opravili svoje delo.

Tudi sama sem ponosna, da sem bila lahko del te zgodbe. ČD Ilirska Bistrica, ki se imenuje po Antonu Žnideršiču, bo tudi v prihodnje ohranjalo kulturno zapuščino, čebelarsko tradicijo in vrednote, ki jih je zagovarjal sam, prepričana pa sem tudi, da je takšna obljuba najbolj spoštljiv odnos do tega velikana slovenskega čebelarstva.

Mag. Milena Urh, urednica zbornika

ČZS vabi občine k sodelovanju!

Čebelarska zveza Slovenije je v podporo akciji Ohranimo čebele! pozvala vse slovenske občine, da za urejanje okolice uporabljajo avtohtone medovite rastline. Z avtohtonostjo poudarjamo posebnosti Slovenije, hkrati pa poskrbimo tudi za čebele, saj je eden izmed pomembnih dejavnikov njihovih velikih izgub prav pomanjkanje hrane za čebele v naravi. Pašne vire

namreč zmanjšujejo intenzivno kmetijstvo, sajenje tujerodnih in nemedvitih rastlin ter seveda zmanjševanje kmetijskih zemljišč. Zato lahko prav lokalne skupnosti zelo pomagajo pri ustvarjanju okolja, ki bo prijaznejše do čebel. **Na podlagi sodelovanja občin pri sajenju in setvi medovitih rastlin bo Čebelarska zveza Slovenije vsako leto razglasila občino, prijazno do čebel.**

Srečanje koordinatorjev slovenskih ekovrtcev

V Gornji Radgoni je bilo 27. maja 2010 IV. srečanje koordinatorjev ekovrtcev Slovenije in vodij projekta Človek-čebela-cvet-med-sad. V uvodu so vse zbrane pozdravili ga. Breda Forjanič, ravnateljica Vrta Manka Golarja, g. Anton Kampuš, župan Občine Gornja Radgona, g. Boštjan Noč, predsednik ČZS, ter g. Branko Mahne, nacionalni koordinator projekta Ekošole kot način življenja.

Delovno srečanje se je začelo s predavanji, ki jim je prisluhnilo približno sto udeležencev. Med drugimi predavateljji je kot prva s predavanjem z naslovom Med v prehrani nastopila ga. Andreja Kandolf, svetovalka JSSČ. Po predavanjih so udeležence seznanili z izdelavo letnega delovnega načrta vrtcev za šolsko leto 2010/11 in z navodili o tem, kako ga izvajati. Vzgojiteljice iz vrtcev in šol so predstavile letošnji osrednji projekt Človek-čebela-cvet-med-sad,

ki je potekal v nekaterih vrtcih in šolah po Sloveniji. Naj omenim, da se je ČZS v minulem letu dogovorila z Združenjem ekovrtcev, ki so del projekta evropskega združenja in prizadevanj Evropske unije za izobraževanje o varstvu okolja, za sodelovanje pri različnih projektih, povezanih z okoljem, zdravo prehrano in naravo. Projekt Človek-čebela-cvet-med-sad so vzgojiteljice predstavile tako v sliki kot besedi. Ker smo lahko ponosni tako nanje kot tudi na otroke, ki so celo šolsko leto zavzeto zbirali različna gradiva in materiale o čebelarstvu, se jim je za njihov trud zahvalil tudi predsednik ČZS ter predlagal, da zberemo njihove vtise in jih objavimo. Ob koncu druženja sta g. Noč in g. Katalinič udeležence obvestila, da bo prihodnje srečanje koordinatorjev ekovrtcev in ekoloških Slovenije maja 2011 na sedežu ČZS.

Lidija Senič, vodja JSSČ

Pridružite se čebelarjem – pridelovalcem SMGO

ČZS je leta 2009 začela izvajati kakovostno shemo za »Slovenski med z zaščiteno geografsko označbo« (SMGO). S tem vsem čebelarjem, ki čebelarijo na območju Republike Slovenije in ki vstopijo v sistem SMGO, omogoča, da med, ki ga pridelajo, s preverjeno kakovostjo ponudijo porabnikom kot »Slovenski med«. Leta 2009 se je sistemu pridružilo približno 200 čebelarjev, 148 pa je uspelo pridobiti pravico do uporabe prelepke SMGO. Kako se lahko tudi vi pridružite temu sistemu?

1. Najprej se seznanite s pogoji in zahtevami sistema.
2. Izpolnite izjavo o pristopu k sistemu SMGO.
3. Nato ČZS v sodelovanju s terenskim svetovalecem z vašega območja izvede presojo vašega čebelarstva in potrebno svetovanje.



4. Na podlagi pozitivne presoje vas vpišemo na seznam pridelovalcev SMGO, pridobite pa tudi pravico do uporabe zaščitene prelepke, ki jih dobite pri ČZS.

Za vse dodatne informacije smo vam na voljo: Tomaž Samec, tomaz.samec@czs.si, Nataša Lilek, natasa.lilek@czs.si, 01/729 61 29, Anton Tomec, anton.tomec@czs.si, 01/729 61 02.

Anton Tomec, tajnik

Delavnice o interni kontroli medu

Datum	Čas	Izvajalec	Kraj	Kontakt
4. jul.	10.00	Ivana Kovačević	Šmarje pri Jelšah, čebelarški dom	g. Pušnik 031/518 411
10. jul.	19.00	Andrej Jernej	Sejna soba Podčetrtak	g. Uršič 041/454 604
9. avg.	17.00	Branko Skrt	Čebelarški dom Ilirska Bistrica	g. Skrt 030/604 041
27. avg.	16.00	Slavko Ružič	ČD Nova Gorica, Vipavska cesta 57, Nova Gorica	g. Ružič 031/689 155
4. sep.	9.00	Brane Borštnik	Prilesje	g. Borštnik 030/604 002

Čebelarški dnevi v Termah Snovik

Turistično društvo Tuhinjska dolina nas je povabilo k sodelovanju pri izvedbi tradicionalne prireditve »Nekoč je bilo v Tuhinjski dolini«, ki bo letos od 2. do 5. septembra pod naslovom »Čebelarjenje v Tuhinjski dolini in okolici« potekala v Termah Snovik v Tuhinjski dolini. Prireditve se vsako leto udeleži veliko število ljudi, letošnja pa bo potekala prav med svetovnim prvenstvom v gorskem teku, katerega gostitelj je Kamnik, tako da bo dobila tudi mednarodno razsežnost. Okvirni program prireditve:

- četrtek, 2. september 2010: fotografska razstava o čebelarstvu, razstava, prodaja in degustacija medenih pijač;
- sobota, 4. september 2010: prodajne stojnice, prikaz čebelarških opravil (točenja medu), delav-

nice (izdelovanje sveč), degustacija čebeljih pridelkov;

- nedelja, 5. september 2010: predstavitev čebelarjenja nekoč in danes, čebelarška povorka, prodajne stojnice.

ČZS bo na prireditvi sodelovala s promocijskimi gradivi, sodelovanje so potrdila tudi nekatera okoliška ČD. Tudi ta prireditve je priložnost za prepoznavnost našega čebelarstva, zato so k sodelovanju vabljeni vsa čebelarstva, ki svojega sodelovanja še niso potrdila. Vabimo pa tudi čebelarke in čebelarje iz drugih krajev, da nas ob tej priložnosti obiščejo in se poveselejo z nami.

Anton Tomec, tajnik

AGRA – 48. mednarodni kmetijsko-živilski sejem

Sejem AGRA, ki bo v Gornji Radgoni potekal od 21. do 26. 8. 2010, bo največji sejem kmetijstva in prehrane v tem delu Evrope. **Sejem bo v nedeljo, 22. 8., z medom popestrila tržnica medu in medenih izdelkov.** Posebna pozornost bo namenjena tudi strokovno-prodajni čebelarški razstavi, ki jo pripravljata ČZS in ČZD Pomurja. Sejem AGRA bo dopolnjeval 17. mednarodni sejem embalaže, tehnike pakiranja in logistike INPAK. Na njem bo v okviru razstave 33. slovenski oskar za embalažo predstavljena tudi družina kozarcev za slovenski med. Čebelarstvo dogajanje bo najbolj strnjeno na dan čebelarjev, v nedeljo, 22. 8., ko bodo potekali:

- ves dan: tržnica medu in izdelkov iz medu z obiskom slovenske medene kraljice,
- ob 9.30: novinarska konferenca ČZS,
- ob 10.00: podelitev nagrad, osvojenih na ocenjevanju medu z mednarodno udeležbo,

- ob 11.00: strokovni posvet o aktualni temi, ki ga pripravljata ČZS in MKGP (okrogla miza: »Pomen trženja geografskih označb«, primeri dobrih praks),
- ob 12.00: Predavanje z naslovom »Apiterapija – s čebelami do zdravja« (Jana Potokar, Tone Tome).

Organizator še posebej vabi vse čebelarje, naj se udeležijo ocenjevanja medu in sodelujejo na nedeljski tržnici medu, na kateri bodo svoje izdelke lahko neposredno ponudili obiskovalcem sejma. Seveda pa so vabljeni tudi ponudniki, ki bi v vseh šestih sejmskih dnevih želeli predstaviti svojo opremo in medene izdelke. Podrobnejše informacije: Jana Dimec, tel.: 02/564 21 08, e-pošta: jana.dimec@pomurski-sejem.si, www.pomurski-sejem.si

Vabljeni k sodelovanju na **ocenjevanju medu z mednarodno udeležbo**, ki bo potekalo v okviru 48. mednarodnega kmetijsko-živilskega sejma AGRA.

- Rok za prijavo vzorcev na ocenjevanje: **1. julij 2010.**
- Zbiranje vzorcev: 2. in 3. avgust 2010, od 8. do 16. ure, na Pomurskem sejmu v Gornji Radgoni.
- Ocenjevanje medu: od 9. do 11. avgusta 2010.

Vabljeni k sodelovanju na **48. sejmu AGRA od 21. do 26. avgusta 2010.**

- Dan čebelarjev, ki bo v nedeljo, 22. avgusta, bodo spremljali: strokovni posvet čebelarjev v organizaciji ČZS in MKGP, podelitev priznanj, osvojenih na ocenjevanju medu, strokovna razstava čebelarstva ter tržnica medu in medenih izdelkov.
- Predstavite se na svojem razstavno-prodajnem prostoru vse sejmske dni!
- Predstavite svoje izdelke na celodnevni tržnici medu in medenih izdelkov za samo 36,00 EUR (DDV vključen)!



Postanite vidni tudi vi – postavite tablo

Pridružite se več kot 300 čebelarjem, ki so na svoje kakovostne izdelke že opozorili z oglaševalskimi tablamami ter tako povečali svojo prodajo, predvsem pa pripomogli k prepoznavnosti slovenskega čebelarstva. Naročila še vedno sprejemamo, zato vas pozivamo, da se odločite za nakup table, saj boste na ta način povečali svojo prepoznavnost in hkrati pomagali vzpostaviti enotno oglaševalsko podobo slovenskega čebelarstva.



Foto: MB

Na enotnih tablah je napis »**ČEBELARSTVO – prodaja čebeljih pridelkov**«. Na tablo lahko po želji dodate tudi vaše ime in priimek, naziv čebelarstva, naslov, telefonsko številko. Naročila lahko oddate pri predsednikih društev, ti pa bodo vsa skupaj poslali na ČZS, lahko pa jih oddate tudi sami na e-naslov: tanja.magdic@czs.si ali po tel.: 040/436 513 (kontaktna oseba Tanja Magdič). Če ste pravna oseba, vas prosimo, da nas pri oddaji naročila na to opozorite.

Cena table:

Enostranska tabla	12 EUR z DDV + poštnina
Dvostranska tabla	16 EUR z DDV + poštnina

Cena vključuje: aluminijasto ploščo s štirimi lučnjami v velikosti 2 x 300 x 500 mm, izdelavo grafike, digitalni tisk na trpežno folijo ter lepljenje grafike na podlago. Izdelane table lahko prevzamete na ČZS, lahko pa vam jih pošljemo tudi po pošti. Če se odločite, da boste table prevzeli osebno na ČZS, je treba naročene table prej plačati po položnici, ki vam jo bomo, ko bodo table izdelane, poslali na vaš naslov. Naj vaš trud in veselje s čebelami postaneta vidna tudi drugim!

Vabilo na 22. Dneve medu v Polhovem Gradcu

Hiša medu Božnar Vas v sodelovanju s ČZS, JSSČ vabi na tradicionalne, 22. Dneve medu v Polhovem Gradcu. Letos bodo potekali od 5. do 8. avgusta, vsak dan od 10. do 18. ure, v prostorih Polhograjske graščine. Z letošnjo temo **Dotik medu** bi obiskovalcem radi predstavili apiterapijo. Poseben poudarek bo namenjen celjenju ran z medenimi oblogami in masaži z medom.

Tudi na letošnji razstavi bomo nadaljevali pred dvema letoma začel projekt **Dajmo priložnost čebelarju – spoznajmo čebeljo družino**. Za ta namen smo pripravili karte črni peter – spoznajmo čebeljo družino, ki jim je priložena knjižica z ilustracijami in opisom pomembnosti čebelje družine. Poleg tega bomo ob 20-letnici podjetja Božnar čebelarstvo, d. o. o., predstavili tudi prenovljeno podobo naših

izdelkov in našo novo blagovno znamko Hiša medu Božnar.

Odprtje razstave bo 4. avgusta 2010, ob 19. uri, prihodnje dni pa bomo pripravili različne predstavitve. Tako bo Franc Grošelj, dr. med. in apiterapevt 5. avgusta, ob 17. uri, predaval o zdravljenju s čebeljimi pridelki, predstavnik Tosame, d. d., bo 6. avgusta, ob 10. in 17. uri, predaval o medenih oblogah za celjenje ran in jih tudi predstavil, Miljen Bobić bo 7. avgusta, ob 9. uri, in 8. avgusta, ob 15. uri, predaval o masaži z medom in jo tudi praktično prikazal, poleg tega pa bo 7. avgusta, ob 17. uri predaval tudi o pomenu kakovosti čebeljih pridelkov za uporabo v apiterapiji. Več informacij o programu 22. Dnevov medu na: www.boznar.si oz. po tel. št.: 01/364 00 20.

ČZS ponuja količke

Čebelarji člani ČZS lahko na sedežu ČZS dobite kovinske količke, visoke 1,5 m, ki so primerni za ogradiitev čebelarških prevoznih enot ali za drug podoben namen. Po poprejšnji napovedi lahko ko-

ličke prevzamete od 1. do 15. julija 2010, in to vsak delovni dan od 9. do 15. ure na sedežu ČZS. Podrobnejše informacije o naročilu in prevzemu količkov dobite pri tajniku Antonu Tomcu, tel.: 01/729 61 02, 031/236 041, e-pošta: anton.tomec@czs.si

Pet razpisov iz Programa razvoja podeželja

Ministrstvo za kmetijstvo, gozdarstvo in prehrano je 18. junija 2010 v Ur. l. RS objavilo pet javnih razpisov iz Programa razvoja podeželja RS za obdobje 2007–2013 v skupni vrednosti 52,5 milijona EUR, in sicer za **ukrepe »Posodabljanje kmetijskih gospodarstev« za leto 2010 za naložbe na področju živinoreje in medu** ter na področju novih izzivov, »Dodajanje vrednosti kmetijskim in gozdarskim proizvodom« za kmetije z dopolnilno dejavnostjo, agrarne in pašne skrupnosti na podlagi pogodbe in kmetije, ki se ukvar-

jajo s trženjem svojih kmetijskih proizvodov ter s pridelavo grozdja in vina oziroma pridelavo oljk, »Obnova in razvoj vasi« ter »Ohranjanje in izboljševanje dediščine podeželja«. Prvi trije razpisi bodo odprti od 19. 6. do vključno 31. 8., zadnja dva pa do objave zaprtja javnega razpisa na spletni strani ministrstva.

Javni razpis ter razpisna in druga dokumentacija, potrebna za pripravo vlog, sta za vseh pet javnih razpisov dostopna na spletnih straneh www.mkgp.gov.si in www.arsktrp.gov.si.

Dostop do registra čebelnjakov

Ministrstvo za kmetijstvo, gozdarstvo in prehrano zagotavlja tistim službam oziroma tistim osebam, ki so v skladu s predpisi do tega upravičene, dostop do podatkov, zbranih v registru čebelnjakov. Pravico do dostopa v register čebelnjakov imajo med drugim tudi predsedniki društev, in sicer le za območje, na katerem je upravljevec pasišča njihovo društvo.

V obsegu, potrebnem za izvajanje predpisanih javnih nalog, MKGP zagotavlja dostop do podatkov v registru čebelnjakov tudi priznani rejski or-

ganizaciji za kranjsko čebelo in drugim organizacijam, ki delujejo na področju čebelarstva.

Čebelar ima pravico do vpogleda v podatke o svojem čebelnjaku v registru čebelnjakov. Pravico do vpogleda v podatke o čebelarju ima tudi nosilec kmetijskega gospodarstva, če je čebelar član kmetije.

Vlogo za dostop do centralnega registra čebelnjakov in elektronskega poslovanja z MKGPSIR lahko najdete na spletni strani ČZS pod rubriko Obrazci.

Konferenca čebelarских organizacij

ČZS, JSSČ bo 27. septembra 2010 na Gospodarskem razstavišču v Ljubljani organizirala 1. mednarodno konferenco čebelarских organizacij Evropske unije in zunaj nje. Srečanja, ki se bo v dvorani Povodni mož začelo ob 13. uri, se bodo udeležili predstavniki čebelarских organizacij iz različnih držav. Osrednja tema konference bo pred-

stavitev organiziranosti čebelarских organizacij in čebelarske problematike v posameznih državah.

Konference se bo lahko udeležila tudi druga zainteresirana javnost, vendar le ob predhodni pisni prijavi ge. Lidiji Senič na e-naslov: lidija.senic@czs.si in do zasedbe mest. Poskrbljeno bo za simultano prevajanje.

Zapisi o kranjski čebeli na spletu

V digitalni knjižnici Slovenije (www.dlib.si) sta od junija letos dostopni deli zaslužnega profesorja dr. Andreja Šaleharja z naslovoma: **»Zapisi o kranjski čebeli med leti 1857 in 1879«** ter **»Čebelarji družine Rothschild«**. Soavtor prvega dela je tudi Janez Gregori. Obe deli skupaj sestavljata celoto in razkrivata dogajanja, povezana s kranjsko čebelo od njenega prvega poimenovanja do

priznanja. Deli opisujeta, kako so kranjsko čebelo po objavi **»Aus Unterkrain«** preizkusili, o njej pisali, da so jo z znanstvenim imenom **»Apis mellifica carnica«** poimenovali že leta 1875 in jo priznali, pa tudi, kako je dobila svoje mesto v sistematiki medonosnih čebel, kot to potrjuje tudi njeno zdaj veljavno znanstveno poimenovanje **»Apis mellifera carnica, Pollmann 1879«**.

PRODAM

300 kg semena ajde, tel.: 07/308 23 06.

Cvetni prah osmukanec, tel.: 041/990 360.

Cvetlični in akacijev med, tel.: 07/384 32 40.

Cvetlični med, embalaran v kozarcih brez nalepke, po 5,5 EUR, tel.: 041/682 020.

Čebele, tel.: 01/756 50 99 (zvečer).

10 čebeljih družin, močnih in zdravih, tel.: 04/595 73 28 (zvečer).

20 čebeljih družin na 7 AŽ-satih, na mladem satju, pravilno oskrbovane, ugodno, tel.: 041/868 121.

Mlade družine na 9 in 5 AŽ-satih, tel.: 07/496 73 28.

Več čebeljih družin z LR-panji ali brez njih, tel.: 031/718 949.

Avtomobilsko prikolico za prevoz 10 AŽ-panjev 10-satarjev, s panji ali brez njih, registrirana; ter 15 AŽ-panjev 10-satarjev, tel.: 041/678 950.

Večje število naseljenih panjev in čebelarstvo opremo zaradi nenadne smrti moža Rafka; Zinka Blatnik, Gaberke 297, 3325 Šoštanj, tel.: 031/535 931, 03/589 32 26.

Novi AŽ-panje 10-satarje in AŽ-panje 7-satarje, tel.: 031/501 801 (po 19. uri).

AŽ-panje 10- in 9-satarje, rabljene, tel.: 041/643 003.

5 novih AŽ-panjev 10-satarjev in 10 hlapilnikov, tel.: 041/822 366.

25 AŽ 8- in 10-satarjev, trije panji so naseljeni, 6 panjičev ter prenosni panjič, vse čebelarstvo orodje, opremo in oblačila, tel.: 031/517 962.

16 AŽ 10 satarjev, 8 plemenilčkov, prikolico za prevoz 10 panjev, električno točilo na 4 sate, dobro ohranjeno, poceni, tel.: 041/621 894.

Prikolico za 10 do 20 AŽ-panjev in napravo za pridobivanje čebeljega strupa za največ 30 panjev, tel.: 051/651 184.

AŽ-panje 10-satarje, nove, lipove, tel.: 031/300 697.

Termosublimatorje za oksalno kislino, mogoča uporaba več vrst goriva, vitalni deli so iz RSF-jekla, tel. 041/944 370 (Savinjska).

4-satno točilo za med iz nerjaveče pločevine (okolica Ljubljane), tel.: 031/872 924.

Ročno točilo na 4 sate, cena po dogovoru, tel.: 040/833 106.

RAZPISI ZA STOJIŠČA

ČD LOGATEC sprejema prijave za dovoz čebel na gozdno oz. hojevo pašo. Prijave, ki morajo biti v skladu s Pravilnikom o pašnem katastru, pošljite na naslov: Tone Žakelj, Gozdna pot 10, 1370 Logatec, e-pošta: tone-zakelj@kclj.si, ali Miro Leskovec, Ograde 4, 1370 Logatec, e-pošta: miro.leskovec@siol.net

POPUSTI ZA ČLANE ČEBELARSKÉ ZVEZE SLOVENIJE



APIS M&D
4-odstotni popust*



Logar
4-odstotni popust*



Čebelarstvo
Rihar-Kocjan
4-odstotni popust*



Čebelarstvo
LUCKA
4-odstotni popust*



IZDELOVANJE ČEBELJIH PANJEV
MIZARSTVO
KRŽE
4-odstotni popust*



belinka
10-odstotni popust*



TERME
SNOVIK
ekosvet termalnih užitkov
10-odstotni popust*



TPV
prikolice
20-odstotni popust*



medium
fisk & design
-10% popust
www.medium.si

Posamezna podjetja članom ČZS omogočajo nakupe s popusti. Aktualen seznam popustov bomo objavljali v vsaki številki Slovenskega čebelarja. ČZS pospešeno išče še dodatne popuste in ugodnosti za svoje člane.

* Podrobnejše podatke o popustih najdete na spletni strani ČZS: www.czs.si ali v uredništvu revije Slovenski čebelar, tel.: 01/729 61 14.

Refraktometri za merjenje vlage v medu po ceni 62,60€/kos z DDV.

Naročila na info@ekokult.com ali na **041 341 943**.
Dostava tudi po povzetju.



ČEBELARSTVO LUZNAR

V Vzrejem centru Gozdna učna pot Radovljica – družina Luznar dobite gospodarske matice alpskega ekotipa.

Vzreja poteka pod nadzorom KIS in NVI, vzrejališče je vpisano v register pri MKGP.

MATICE LAHKO PREVZAMETE OSEBNO, LAHKO PA VAM JIH POŠLJEMO TUDI PO POŠTI.

Begunje 170,
4275 Begunje na
Gorenjskem
Telefon: 04/533 39 14 ali
041/948 077



Vzreja matic JOŽE HERBAJ

Nedeljica 29, 9224 TURNIŠČE

Tel.: 02/572 14 70 in GSM: 041/214 980

Sprejemamo naročila za označene matice kranjske sivke iz odbranih matičarjev pod nadzorom KIS.

MATICE LAHKO PREVZAMETE OSEBNO, POŠILJAMO PA JIH TUDI PO POŠTI!

Trgovina

ČEBELARNA
PRODAJNO RAZSTAVNI SALON

Kepic Milena s.p.
ČEBELARSKI CENTER BRDO PRI LUKOVICI

Tel.: 01/729 61 18
Faks.: 01/729 61 31

cebelarna@gmail.com

gsm: 041 294 184

Nudimo vam:

- čebelarstvo oprema in pribor
- med in ostale čebelje izdelke
- darilni izdelki iz čebeljih proizvodov
- čebelarska literatura



Delovni čas:

tokrek-petek: od 8. do 17. ure
sobota: od 8. do 12. ure
nedelja-prazn: zaprto

Za večje skupine izven delovnega časa po vnaprejšnjem dogovoru.



PE ČEBELARSKI CENTER MARIBOR

Streliška 150, Maribor - Tel/Fax: 02 / 331 80 10

Delovni čas: od ponedeljka do petka od 9. do 17. ure,
sobota: od 8. do 13. ure; v nedeljo zaprto.

PE ČEBELARNA OB PARKU

Tyrševa 26, Maribor, Tel./Fax: 02/251 60 12

Delovni čas od marca do novembra:
Pan., sre., pet. odprto od 9h - 13h, julij, avgust zaprto

Nudimo vam:

Voščene satnice AŽ, LR

Satniki AŽ - lipovi, rogljičeni
Panji AŽ, LR, LR 2/3

Drobni pribor, zaščitna
oprema za čebelarjenje

Posode in točila za med...

Sladkor in sladkorne
pogače, sirup za čebele,



kozarce za med,
pokrovčke s čebeljimi motivi,

stekleničke za propolis,

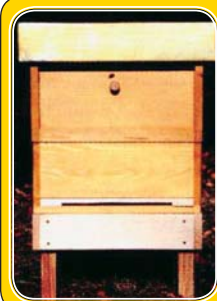
steklenice raznih oblik in
velikosti,

kartonsko in plastično
embalažo

Naročeno blago vam lahko pošljemo po hitri pošti,
pri večji količini pa po želji dostavimo na dom!

GSM: 051/348-426
e-mail: jana.pp@amis.net

JANA - Trgovina, posredovanje, zastopanje - Jana Pušnik Pokrivač s.p., Maribor



V NEKAJ MINUTAH lahko spremenite AŽ-čebelarjenje v SODOBNO NAKLADNO ČEBELARJENJE!

Izdelujemo nakladne GJ-panje AŽ-mere, združljive z LR-panjskim sistemom, večnamensko podnico – tudi za pripravo rojev (ometencev) in predelavo kristalizirane oz. melicitozne mane (podnica je združljiva z LR-nakladami) po načrtih univ. dipl. inž. Ivana Jurkoviča. **Zdaj izdelujemo tudi satnike za GJ- in AŽ-panje.**

Prilagodljiva, večnamenska podnica za nakladne LR- in GJ-panje. Svetovna novost v čebelarstvu!

Prilagodljiva, večnamenska podnica za nakladne LR- in GJ-panje. Svetovna novost v čebelarstvu!

PETER ZAKRAJŠEK, s. p. *Ugodne cene!*
 Pretnarjeva 6, 1210 Ljubljana - Vižmarje
 Tel.: (01) 512 62 51

GLUKOZNO-FRUKTOZNI SIRUP

NAJBOLJŠA KRMA ZA ČEBELE

- ◇ primeren je za krmljenje v vseh panjskih sistemih,
- ◇ sirupa prej ni treba pripravljati.

Dobavitelj:
 SONLEN, d. o. o.

Razborca 4

2382 Mislinja

GSM: 041/640 863

Tel.: 02/885 62 30

Faks: 02/885 76 87

E-pošta: sonlen@siol.net

**VZREJA MATIC
 ČEBELARSTVO DREMELJ**



Janez Dremelj, Dragovšek 13, 1275 Šmartno pri Litiji
 GSM: 041/836 050, 041/779 119
 Tel.: 05/971 06 23
 e-pošta: ceblarstvo.dremelj@volja.net

Sprejemam naročila za matice čiste kranjske sivke iz odbranih matičarjev, zrele matičnike in druge čebelje pridelke. Matice so označene, lahko jih prevzamete osebno ali pa vam jih pošljemo po pošti.

Sušilnice SUŠA

Za sušenje cvetnega prahu in topljenje kristaliziranega medu. Sušiti je mogoče tudi sadje, zelenjavo, zelišča, gobe itd.



Blaž Okorn, s. p.,
 Sp. Sorica 1a,
 4228 Železniki
 tel.: 04/519 80 30 ali
 031/542 517,
 e-pošta:
blaz.okorn@siol.net

Nakup sušilnice subvencionira
 Ministrstvo za kmetijstvo,
 gozdarstvo in prehrano.

Čebelarstvo LUCKA

Dušan Žunko, s. p.
Sužid 41, 5222 Kobarid
031 870 709, 05 388 5856
info@lucka-sp.si, www.lucka-sp.si



Prodaja

- šablon za sočasno zbijanje in žičenje AŽ-, LR- in DB-satnikov (glej: Čebelar, 2/2008 in 2/2009),
- matic iz Triglavskega narodnega parka
- AŽ-, LR- in DB-satnikov, lahko tudi zbitih in žičenih,
- novih panjev LUCKA

Oddaja panjev LUCKA v dvoletno testiranje

Čebelarjem z veljavno čebelarstvo izkaznico priznamo 4 % popust pri nakupu v vrednosti več kot 50 EUR!

VZREJA MATIC AVGUST BUČAR

Ulica bratov Učakar 100
1000 Ljubljana

VZREJALIŠČE:
JANČE – DOLGO BRDO
Tel.: 041/696 210
e-pošta: avgust.bucar@siol.net

Sprejemamo naročila za označene matice kranjske sivke iz odbranih matičarjev pod nadzorom KIS.
Prezem matic osebno ali po pošti.

SIMPLY CLEVER



PRIJAZNA DO OKOLJA IN ŽEPA.



Škoda Octavia Combi 1.6 TDI GreenLine za 17.777 €

Dizelski motor: 77 kW/105 KM, kombinirana poraba goriva: 4,4 l/100 km, emisija CO₂: 116 g/km

Modeli GreenLine so na voljo v vseh barvah iz Škodine ponudbe.

Informacije o celotni ponudbi na www.skoda.si in na brezplačni telefonski številki 080 1895.





Vzreja matic DARKO GRM

Hude Ravne 1 – Dole pri Litiji

Tel.: (01) 897 21 45 – GSM: 041/900 606

- Sprejemamo naročila za označene matice čiste kranjske sivke iz odbranih matičarjev pod nadzorom KIS.
- Ponujamo vam tudi matičnike črne barve za pridobivanje matičnega mlečka ali za vzrejo matic.



Vzrejamo kakovostne matice kranjske sivke pod nadzorom KIS-a. Matice lahko prevzamete osebno ali pa vam jih pošljemo po pošti. Pri nakupu nad 10 matic vam priznamo 10% popust.

Čebelarstvo KAPUN

Vaneča 70 a, 9201 Puconci
tel.: 031 703 603
e-pošta: stanko.kapun@gov.si

VZREJA MATIC ČEBELARSTVO DREMELJ

Ivan Dremelj
Dragovšek 13, 1275 Šmartno pri Litiji
tel.: 01/899 11 31, GSM: 041/656 056



Sprejemam prednaročila za oprasene in neoprasene označene matice čiste kranjske sivke iz odbranih matičarjev in zrele matičnike. V drugi polovici sezone bodo matice cenejše. Matice lahko prevzamete osebno ali pa vam jih pošljemo po pošti.

Prašilčki (5s, 7s), AŽ-panji (9s, 10s, 11s, 12s), AŽ-Kozinc 11+3, trietažni AŽ (9s, 10s), lipovi satniki, pitalniki Francič, distančni vložki



Po želji izdelamo tudi druge vrste panjev. Panji so iz masivnega smrekovega lesa, rogljičeni (cinkani). Blago vam lahko pošljemo po hitri pošti.



Iдриjska 10, 1360 Vrhnika
Telefon/faks: 01/ 755-13-17
GSM: 041 420 200
E-pošta: spelakrze@yahoo.com

Z veljavno čebelarsko izkaznico priznamo 4% popust pri nakupu v vrednosti več kot 42 EUR.

STANISLAV PAPEŽ 1917–2009



Ko se je leto 2009 bližalo koncu, se je končala tudi življenjska pot našega člana Slavka. Za čebelarstvo ga je navdušil brat, v rojstnem kraju na Selih pri Hinjah pa je čebelaril do leta 1941, ko se je poročil. Po poroki se je preselil na ženin dom, na le nekaj kilometrov oddaljeno Ratje. Seveda so šle z njim tudi čebele. Kljub slabim razmeram za kmetovanje na skopi suhokranjski zemlji in kljub veliki družini je vedno našel čas za svojih 20–25 čebeljih družin.

Dejaven je bil tudi v Čebelar-skem društvu Dvor pri Žužemberku, katerega član je bil vse od njegove ustanovitve leta 1954. Dokler mu je zdravje to dopuščalo, se je redno in rad udeleževal sestankov in srečanj društva. V zadnjih letih je skrb za njegove čebele prevzel vnuk.

Naj v miru počiva v suhokranjski zemlji, ki jo je imel tako rad.

ČD Dvor pri Žužemberku

FRANC BITENC 1930–2010



Marca letos je Franc obrnil še zadnji list v bogati knjigi svojega življenja. Premagala ga je bolezen in mu vzela tudi voljo do življenja. Za vedno nas je zapustil prav v mesecu, ko so se začele prebujati naše marljive čebelice. Franc je bil rojen 30. maja 1930 v Rečici ob Savinji. Bil je marljiv in vesten čebelar. Čebelaril je z osmimi družinami v AŽ-panjih. Urejenost njegovega čebelnjaka in okolice je bila marsikomu lahko za zgled. Naš član je bil vse od leta 1979. Poleg

čebelarstva se je ukvarjal tudi z lovstvom in tudi na tem področju je bil zelo vesten in marljiv. Za svoje delo je prejel odličje Antona Janše III. stopnje. Člani ČD Vinska Gora ga bomo zelo pogrešali, hkrati pa se mu zahvaljujemo za njegovo požrtvovalno delo. Ohranili ga bomo v lepem spominu. Hvala ČD Mlinšek iz Velenja, da so ga pospremili na njegovi zadnji poti s čebelarskim praporom.

ČD Vinska Gora

BOGOMIL ČERNIGOJ 1925–2010



Bil je tih zimski dan, ko nara-va počiva, ko so čebele stisnjene v gručo in hrepenijo po pomladi, da bi prišumele na plan, da bi njihova bila breg in ravan.

Prav na ta zimski dan, 5. januarja 2010, je odšel naš dolgoletni član Bogomil Černigoj iz Lokavca pri Ajdovščini. Rodil se je leta 1925 v Lokavcu. Čebele je spoznal že v ranem otroštvu pri očetu. Večkrat je pripovedoval, kako so čebelarili v tistih časih, kako so na plečih nosili panje na pobočje Čavna na pašo resja in gorskih cvetlic. Po drugi svetovni vojni si je ustvaril svoj dom in ob njem postavil čebelnjak. V ČD se je včlanil že davnega leta 1947 in čebelaril vse dotlej, dokler mu je zdravje to dopuščalo. Bil je marljiv kot čebela, vedno je budno spremljal delo in življenje svojih čebelic, nadziral njihovo zdravstveno stanje in se redno izobraževal, da je bilo delo z njimi lažje in prijetnejše. Pri njih se je počutil kot v rajju. Bil je dolgoletni poverjenik za Lokavec. Leta 1980 mu je Zveza čebelarskih društev Slovenije v Ljubljani za posebne zasluge za razvoj slovenskega čebelarstva podelila odličje Antona

Janše III. stopnje, z odličjem Antona Janše II. stopnje pa ga je leta 1986 odlikovalo ČD Ajdovščina.

Vsi, ki smo ga poznali, vemo, da se bomo še dolgo spominjali pokončnega, vestnega in marljivega čebelarja, človeka jasnih načel, ki je vedno optimistično zrl v prihodnost.

ČD Ajdovščina

SANDI LEBAN 1971–2010



Pretreseni in prizadeti smo se tik pred pomladjo na solkanskem pokopališču poslavljali od še ne štiridesetletnega Sandija Lebana

iz Solkana. Nihče od navzočih še ni mogel dojeti, da ga ne bo več med nami in da bomo ostali brez iskrenega in dobrega prijatelja, ki je v svojem prekratkem življenju naredil veliko dobrega.

Sandi Leban se je rodil v Šempetru pri Gorici, mladost pa je preživel v Novi Gorici. Mladostne sanje o poklicu policista je uresničil v Kadetski šoli v Tacnu. Po končani šoli se je zaposlil na Policijski upravi Nova Gorica. Kot policist je delo nadaljeval na Dobrovem v Goriških brdih, od tam pa se je znova vrnil v Novo Gorico, kjer je zaradi svojega velikega strokovnega znanja napredoval na vodstveni položaj.

Prosti čas je razporejal med družino, čebelarstvo in fotografijo. Ko se je odločil za intenzivnejše čebelarjenje, se je pogosteje družil s čebelarji in si med njimi nabiral potrebne izkušnje in znanje. Prav zaradi tega se je leta 2006 včlanil tudi v naše društvo. Bili smo zadovoljni, da se nam je pridružila prepotrebna mlada moč, ki bi lahko nekoč prevetrila naše vrste. A žal je zla usoda hotela drugače.

ČD Nova Gorica

MILAN RŽEK 1929–2010



Logaške čebelarje je presenetila vest, da nas je za vedno zapustil član našega društva Milan Ržek. Še prejšnji večer je prišel po

sladkor za jesensko krmljenje čebel, zjutraj pa se ni več zbudil.

Vrsto let je čebelaril z manjšim številom panjev – tja do dvanajst, pomembnejše delo pa je opravljal pri opazovalni službi, saj je nadziral panj na tehtnici, in pri dolgoletnem razporejanju prevaževalcev na pašne prostore na območju logaškega Ravnika pri Lazah. Spominja se ga velika večina čebelarjev prevaževalcev na to območje, saj jih je vedno pospremil na stojišče.

Predlani mu je pogorel čebelnjak skupaj s panji in čebelami, tako da se je z veliko hvaležnostjo spomnil vsakogar, ki mu je takrat kakor koli pomagal.

Čebelarjenje bo ostalo pri hiši, saj že dve leti čebelari nečak Gorazd, ki mu je Milan kljub visoki starosti prenašal lepote in težave »poezije kmetijstva«.

ČD Logatec

PAVEL TRUŠNOVEC 1943–2010



Proti koncu letošnje zime, ko se je v panjih že začel nov življenjski cikel, nas je nepričakovano zapustil naš dolgoletni član Pavel

Trušnovec iz Ajševice pri Novi Gorici. Po poklicu je bil sicer mesar, vendar je bil ob prostem času vnet čebelar, poleg tega pa še vinogradnik na svojem posestvu. Pred leti je v Solkanu odprl zasebno družinsko trgovino z mesnico, v kateri so bili zaposleni vsi člani družine. Ker je imel veliko zadovoljnih kupcev, je nameraval to dejavnost še izpopolniti in posodo-

biti. Vendar je te načrte prekržala nepričakovana smrt njegove žene, ki je bila steber družine. Po zaprtju trgovine je Pavel resno zbolel, posledica tega pa je bila amputacija noge. Vse težave, ki so se zgrnile nanj, pa mu niso vzele veselja do čebelarstva. Kot zrel mladenič se je z njim spoprijel že daljnega leta 1974, vendar se je zaradi različnih okoliščin v naše društvo včlanil šele leta 2002.

Da se je tudi v jeseni življenja še vedno nameraval resno ukvarjati s čebelarstvom, pričajo novi LR-panji, ki jih je kupil malo pred nenadno smrtjo. Kot je videti, bo njegovo čebelarsko delo in družinske izkušnje nadaljevala hčerka, pri tem pa bo imela tudi vso podporo društva in očetovih prijateljev čebelarjev.

Kako je bil priljubljen in spoštovan, je pričala množica čebelarjev, znancev in prijateljev, ki so se prišli poklonit njegovemu spomenu na pokopališče v Lokah, s katerega je edinstven pogled na pokrajino, v kateri je živel, čebelaril in jo imel tudi neizmerno rad.

ČD Nova Gorica

Vzreja čebeljih matic

HENRIK ZALETELJ



Fužina 59, 1303 Zagradec

TEL.: 01/788 60 86, GSM: 041/775 333

E-POŠTA: henrik.zaletelj@siol.net

- Sprejemamo naročila za označene matice čiste kranjske sivke. Vzreja poteka pod nadzorom KIS.
- Naročila sprejemamo po telefonu ali po e-pošti.

TRGOVINA

Gospoka 3, 3000 Celje

~ Delovni čas ~

Pon.-pet. od 8.00 do 15.00

Sreda od 8.00 do 12.00 in od 15.00 do 18.00

Sobota od 8.00 do 12.00

PONUJAMO VAM:

- ~ čebelarsko zaščitno opremo, opremo in pribor
- ~ sladkorne pogače MEDOPIP
- ~ med in ostale čebelje pridelke
- ~ darilni program in kozmetiko na bazi čebeljih pridelkov
- ~ kozarec za slovenski med in ostalo embalažo

Možnost naročanja prodajnih artiklov po telefonu, faxu ali e-pošti.
Tel./faks: 03/544 17 23; mail: trgovina.cebela@amis.net



ODKUPUJEMO
ČEBELJI VOSEK

PREVOZNI ZABOJNIK

TPV PRIKOLICE, Tovarna prikolic, d. o. o.

Cesta bratov Cerjakov 13

8250 BREŽICE

Tel: 07/499 19 57

Faks: 07/499 19 60

E-pošta: a.leskovar@tpv.si

Spletna stran: www.tpv.si



V TPV-ju smo v sodelovanju s ČZS razvili prevozni zabojnik-kontejner za 8 AŽ-panjev. Okvir zabojnika je zvarjen iz vroče pocinkane pločevine, mesta varjenja ustrezno zaščitena, streha je pocinkana, na dve kapi, snemljiva. Zabojnik je opremljen s štirimi nastavljivimi in zložljivimi stopalkami, namenjenimi za samostojno postavitve. Zadnja vrata se odpirajo po vertikali in so podprta z dvema stebričkoma, čebelarju omogoča delo tudi ob deževnem vremenu. Teža praznega zabojnika je približno 160 kg.

Za prevoz zabojnika smo namenili prikolico A-8 s pomožnim dvignim kolesom do skupne teže 750 kg, vozno s tretjo tablico. Možen je prevoz s prikolico AB-8 z naletno zavoro do skupne teže 750 kg.

Prikolica je izdelana iz vroče pocinkane ALU-galvalume pločevine, ki zagotavlja njen dolgotrajen obstoj.

Notranja mera zaboja je 1075 x 2020 x 340.

TIP PRIKOLICE	CENA ZA ČLANE
A8 brez naletne zavore	580,32 EUR
AB8 z naletno zavoro	843,84 EUR
zabojnik za prevoz panjev	653,76 EUR
A8 z zabojnikom brez naletne zavore	1.234,08 EUR
AB8 z zabojnikom in naletno zavoro	1.497,60 EUR

Ob gotovinskem nakupu priznamo čebelarjem s člansko izkaznico ČZS 20-odstotni popust.

Revija Slovenski čebelar je ustanovilo Slovensko čebelarstvo društvo za Kranjsko, Štajersko, Koroško in Primorsko leta 1898. Izdaja ga Čebelarstva zveza Slovenije, Brdo pri Lukovici 8, 1225 Lukovica.

Spletna stran ČZS: www.czs.si

Spletna stran SČ: www.czs.si/slovenskicebelar.php

Spletna stran ONS: www.czs.si/Napoved/napoved_medenja.php

Avtomatski odzivnik za paše - tel.: (01) 729 61 20.

Čebelarstva knjižnica Janeza Goličnika: vsak delovni četrtek med 13. in 17. uro.

Kontaktne podatki Čebelarstva Slovenije: tajništvo: (01) 729 61 00, faks: (01) 729 61 32, uredništvo (01) 729 61 14, Anton Tomec, tajnik: (01) 729 61 02, anton.tomec@czs.si, Nataša Klemenčič Štrukelj, poslovna sekretarka: 041 370 409, info@czs.si, Boštjan Noč, predsednik: 040 436 512, nobc@czs.si, Francišek Volovlek, vodja ONS: 041 644 217, francisek.volovlek@czs.si, urednik Marko Borko: 051 637 204, marko.borko@czs.si.

Kontaktne podatki Javne svetovalne službe v čebelarstvu: Lidija Senič, vodja službe: 040 436 515, lidija.senic@czs.si, Vlado Augustin, spec. za tehnologijo: 040 436 516, vlado.augustin@czs.si, Tanja Magdič, spec. za ekonomiko: 040 436 513, tanja.magdic@czs.si, Andreja Kandolf, spec. za zagotavljanje varne hrane: 040 436 514, andreja.kandolf@czs.si, Nataša Lilek, spec. za zagotavljanje varne hrane: 040 436 519, natasa.lilek@czs.si, Tomaž Samec, spec. za zagotavljanje varne hrane: 040 436 517, tomaz.samec@czs.si, Janja Podlesnik, administrativna delavka, (01) 729 61 24, 040 436 518, janja.podlesnik@czs.si.

Uredniški odbor: Vlado Augustin, Marko Borko, dr. Janez Grad, Janez Gregori, prof. biol., Miro Leskovec, Borut Preinfalk, dr. vet. med., Maja Smodiš Škerl, dr. vet. med., dr. med. Rodoljub Živadinovič

Urednik: Marko Borko, univ. dipl. ped., lektorica: Nuša Radinja, prof.

Letna naročnina za leto 2010 za nečlane je 45 €, za naročnike iz tujine je 50 €. Posamezna številka stane 4 € za člane oz. 7 € za nečlane.

Reklamni oglasi: cela barvna stran 500 € (ovitek) oz. 300 € (notranjost), pol strani 150 €, tretjina strani 100 €, četrt strani 70 €, petina strani 50 €, pasica 20 €. Popust pri ceni za 3- do 5-kratno objavo reklamnega oglasa je 10 %, za 6- do 10-kratno objavo 20 %, za celoletno objavo 30 %. Člani lahko dvakrat na leto objavijo brezplačne oglase do 20 besed, vsaka nadaljnja beseda je 0,25 €. Splošni oglasi po 0,25 € za besedo, enako tudi za osmrtnice, ki vsebujejo več kot 80 besed. Cene so brez DDV.

Transakcijski račun ČZS: 02300-0013332083, matična številka ČZS: 5141729, ID za DDV: SI 81079435, šifra dejavnosti: 94.120.

Avtorjem priporočamo, da v člankih uporabljajo strokovno izrazje v skladu s Čebelarstvom terminološkim slovarjem. Mnenje avtorjev člankov ni nujno mnenje uredništva. Uredništvo ne odgovarja za vsebino malih oglasov. Prispevki so v elektronski obliki brezplačno in javno objavljeni na spletnem portalu ČZS, spletnem portalu Digitalne knjižnice Slovenije in drugih spletnih straneh.

Oddaja prispevkov: člani do petega, obvestila, reklame, mali oglasi do desetega v mesecu.

Priprava za tisk in tisk: Littera picta, d. o. o., Barletova cesta 4, 1215 Medvode

Naklada: 6700, Tiskano: 29. 6. 2010

Revija Slovenski čebelar, ki jo izdaja Čebelarstva zveza Slovenije s sedežem na Brdu pri Lukovici, je vpisana v razvid medijev, ki ga vodi Ministrstvo za kulturo RS, pod zaporedno številko 585.

Izdaja Slovenskega čebelarja je delno financirana iz sredstev Javne svetovalne službe v čebelarstvu.

IZDELAVA ČEBELARSKE OPREME IN TRGOVINA



AKCIJA!

ČEBELARSKI KLOBUK
S PATENTOM

**AKCIJSKA CENA:
6,75 EUR**

Akcijski ceni veljata
od 1.7. do 31.8.2010
oz. do prodaje zalog.

Popusti se med seboj
ne seštevajo in ne
velja kartica ugodnosti.

AKCIJA!

ČEBELARSKE ROKAVICE
IZ MEHKEGA USNJA

**AKCIJSKA CENA:
5,95 EUR**



Čebelarji, izkoristite
možnost ugodnega
nakupa s pomočjo
sofinanciranja
nakupa čebelarске
opreme
s strani EU in RS.

Logar

Delovni čas trgovine:

od ponedeljka do petka:
9.00 - 12.00 in 13.00 - 17.00
ob sobotah:
9.00 - 12.00

POLETNI DELOVNI ČAS:
od 2.8. do 6.8: 9.00 - 13.00
9.8. - 13.8. zaprto

V avgustu ob sobotah zaprto.

KVALITETNO IZDELANA TOČILA ZA MED

ČRPALKA ZA MED MINOR

NOVO



OMETALEC ČEBEL S POSEBNIM
MEHANIZMOM ZA VPETJE LONCA



MANJŠE IN VEČJE
POSODE ZA ODKRIVANJE SATJA



Hlapilnik NASSENHEIDER je razvit in
namenjen za kontinuirano izhlapevanje
mravljične kisline za zatiranje varoe.
Uporablja se lahko za vse tipe panjev
in neodvisno od zunanje temperature.



POSODE ZA MED
RAZLIČNIH
VELIKOSTI IN
NAČINOV
ZAPIRANJA



S POLNILNIMI NAPRAVAMI
POLNENJE MEDU
V KOZARCE NI VEČ PROBLEM.

NOVO



LOGAR TRADE d.o.o.

Poslovna cona A 41, 4208 Šenčur
tel.: 04 25 19 410, e-pošta: info@logar-trade.si

Pri gotovinskem nakupu čebelarске opreme v vrednosti nad 50 EUR
priznamo čebelarjem z veljavno čebelarско izkaznico 4% popusta.
NAROČENO BLAGO VAM LAHKO ODPOŠLJEMO S PAKETNO POŠTO.

internet: www.logar-trade.si