

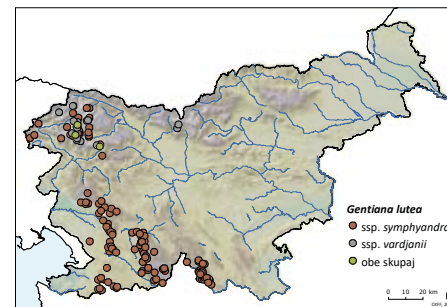
Košutnik raste v gorovjih Južne in Srednje Evrope ter Male Azije. Ustrezajo mu rahlo bazična tla, najpogosteje ga najdemo na apnenčasti podlagi, kjer se pojavlja raztreseno ali v sestojih. V času cvetenja, julija in avgusta, že na daleč prepoznamo z rumenimi socvetji okrašena stebela, ki se dvigajo nad drugim rastjem gorskih travnikov in pašnikov, raste pa tudi na poraslih meliščih in grmiščih v montanskem in subalpinskem pasu.

Od štirih podvrst košutnika pri nas uspevata dve, ki ju med seboj najlažje ločimo po zraslih ali prostih prašnicah. Bratinski (zrasloprašnični) košutnik (*G. lutea* subsp. *symphyandra*) raste v submediteranskem in dinarskem fitogeografskem območju (na pobočjih Snežnika, Javornikov, Nanosa, Čičarije, Vremščice in Trnovskega gozda ter na Kočevskem), sega pa tudi v Julijske Alpe. Tu se njegov areal stika in prekriva z arealom podvrste s prostimi prašnicami, ki jo je leta 1986 opisal Tone Wraber in jo poimenoval po rastlinskem fiziologu Miranu Vardjanu. Klasično nahajališče vardjanovega (prostoprašnič-

nega) košutnika (*G. lutea* subsp. *vardjanii*) je Ožbaltova konta na Komni, kjer je tudi stičišče obeh podvrst; prostoprašnična raste na dnu, zrasloprašnična pa višje na severnem pobočju. V vmesnem pasu rasteta podvrsti pomešano. Glavno območje razširjenosti vardjanovega košutnika pri

Korenika košutnika poleg glukoze, fruktoze in saharoze vsebuje sladkorja grenkega okusa, genciobiozo in gencianozo. V njej so prisotni tudi pektini, gencijska kislina, maščobno olje s fitosterolom, rumeno barvilo gencizin, eterično olje ter grenčine genciopikrin, genciamarin, sverciamarin, sverozid in amarogencin. Slednji velja za najbolj grenko naravno snov; njegov grenek okus še vedno zaznamo tudi po redčenju z vodo v razmerju 1 : 58 milijonov. Grenčine spodbujajo izločanje sline in želodčnih sokov z draženjem okušalnih brbončic na jeziku, aktivirajo mehanizem za izločanje klorovodikove kisline iz mukoznih celic želodca, ščitijo jetra ter pospešujejo iztekanje žolča.

nas je v Julijskih Alpah, raste pa tudi v Kamniško-Savinjskih Alpah pod Grintovcem.



Rastišča košutnika v Sloveniji. (zemljevid: Center za kartografijo favne in flore)

Izvor rodovnega imena *Gentiana* sega v 1. stoletje našega štetja in temelji na imenu zadnjega ilirskega kralja Genthiosa, ki je poznal zdravilno moč košutnikovih korenin in jih priporočal celo kot zdravilo proti kugi. Strokovno ime *Gentiana lutea* je košutniku leta 1753 nadel Linné, pri nas pa ga je s tem imenom prvič navedel Scopoli leta 1772.

Kateri tip koronskega osamitelja ste bili? Izbrskajte resnico

Koronski čas tudi za takšne reči porabil: Damjan Vinko

Foto: Damjan Vinko, Ana Tratnik, Maja Bahor, Nika Tivadar in Nina Šramel Zemljevidi: Center za kartografijo favne in flore

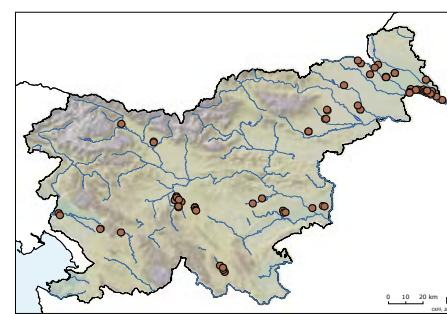
Da si malo na zabaven način osvežimo tudi koronske dneve, smo v Slovenskem odonatološkem društvu aprila 2020 pripravili neresen »kviz« in ga objavili na Facebook profilu *Slovensko kačjepastirsko društvo*. Temu, ki je za *Trdoživ* posodobljen, so dodani še zemljevidi razširjenosti v Sloveniji in nekaj dejstev, na katerih je šala slonela.

Se ne najdete v teh devetih tipih? Brez skrbi, za Slovenijo je poznanih še 63 drugih vrst kačjih pastirjev. Če se niste mogli ločiti od rokavic, je morda sinji presličar (*Platycnemis pennipes*) prava izbira za vas.

Hkrati ne izključujemo razlik med posameznimi osebki glede na splošno značilnost vrste, kot tudi ne možnega medvrstnega križanja.

SUHLJATI ŠKRATEC

- » še vedno rano vstaja in se zgodaj preobleče iz svoje pižame
- » se ne odpravi daleč od svojega doma, a lovi sončne žarke
- » muči ga, da je druženje v velikih skupinah prepovedano
- » med pijačami prisega na špricar
- » vesel je, ko se drugi spomnijo nanj

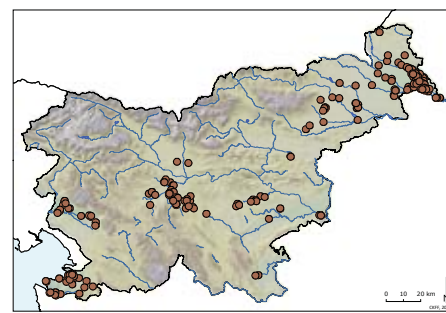


COENAGRION PULCHELLUM

Leta od aprila do avgusta, a najpogosteje ga vidimo v maju in juniju. Suhljati škratec je na videz podoben več drugim modro-črnim predstavnikom družine škratec (Coenagrionidae), od katerih so mnogi pri nas neprimerno pogostejši. V Sloveniji je bil v večjem številu najden v mrtvicah, glinokopih, gramoznicah in kanalih, predvsem ob Muri ter na Ljubljanskem barju, kar nakazuje na nagnjenost k evtrofnim vodam.

ČRNI PLOŠČEC

- » četudi se nič posebnega ne dogaja, se mora večkrat preobleči
- » zdoma odhaja le v zgodnjem času, s hišnimi opravili opravi sproti
- » specializiran za lokalne TV novice
- » požvižga se na pravilo, da je druženje v dvoje zamišljeno le za člane istega gospodinjstva

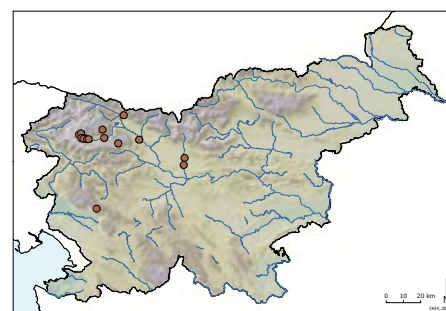


LIBELLULA FULVA

Kot zgodnjo vrsto lahko odrasle opazujemo predvsem v maju in juniju. Prepoznaven je po temnem madežu na bazi in konicah kril. Najpogosteje ga najdemo v kanalih in jarkih s trstičjem, a je pri nas lokalno prisoten. Odrasli samci med svojim nekajtedenskim življenjem »spremenijo barvo telesa«. Sprva še mladostni so oranžno-rjavci (na sliki), nato večji del življenja odraslega samca zaradi poprha značilno modri (samice so bolj temno rjavkaste), v najbolj zrelem času pa osebki zelo temni, lahko tudi popolnoma črni. Kot vsi drugi kačji pastirji pri parjenju ne poznajo zvestobe.

KOVINSKI LESKETNIK

- » ne obremenjuje se s politiko, je razdražljiv in vremensko občutljiv
- » poslušša rock, a le izjemoma jugo rock in metal, ni mu vseeno za odpadlo Pesem Evrovizije
- » obiskuje vikend na Gorenjskem ali v Trnovskem gozdu
- » objavlja misli in koronahumor

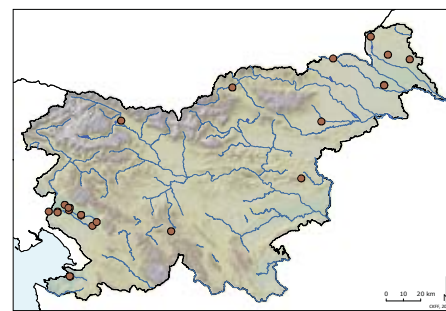
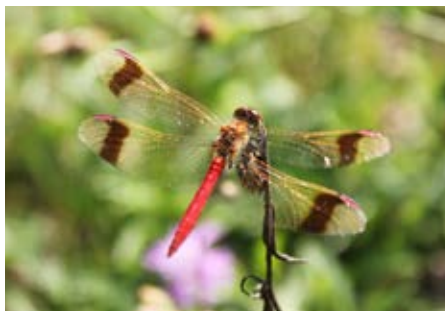


SOMATOCHLORA METALLICA

Pogosta severnoevrazijska vrsta, ki pa je v Sloveniji zastopana le na peščici voda na Gorenjskem in v Trnovskem gozdu. Južneje na Balkanu je zelo redek. Ustrezajo mu stoječe in počasi tekoče vode z gostimi drevesi na obrežju. Samci običajno letijo nizko vzdolž osenčenih delov roba vode. Od pri nas mnogo pogostejšega sredozemskega lesketnika (*S. meridionalis*) ga ločimo po rjavočrni pterostigmi in odsotnosti svetle pege na oprsju.

PASASTI KAMENJAK

- » samovšečen, a se kljub temu v živo redko kaže
- » nor na sebke – vsi vemo, kaj počne
- » izven doma vedno nosi rokavice, najraje črne brez vzorcev
- » dnevno ima vsaj dve spletni druženji
- » uživa v vseh kmetijskih pridelkih, tudi tekočih

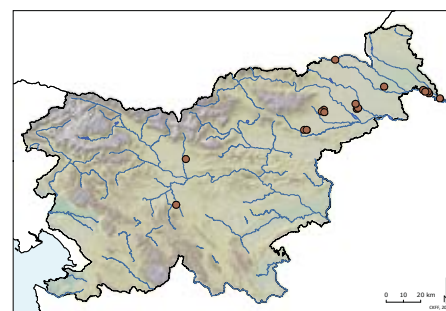


SYMPETRUM PEDEMONTANUM

Zaradi rjavkastih pasov na krilih ga preprosto ločimo od ostalih najlepših žuželk. V Sloveniji je znan le s peščice mest, pa še tam je bil najden večinoma le posamično. Spada v skupino kamenjakov (*Sympetrum* sp.) s črnimi nogami brez rumenih lis. Je tudi ena redkih po Evropi lokalno razširjenih vrst kačjih pastirjev, ki ima lahko večje populacije tudi v izrazito kmetijski krajini.

DRISTAVIČNI SPRELETAVEC

- » nič, kar se zgodi, mu ne prepreči, da bi nase spravil več barv hkrati
- » nervozen, ker se ne more pokazati tudi v sosednji občini
- » zunaj vedno z masko
- » verjame v teorije zarote
- » prisega na pijačo z rastlinskim okrasjem

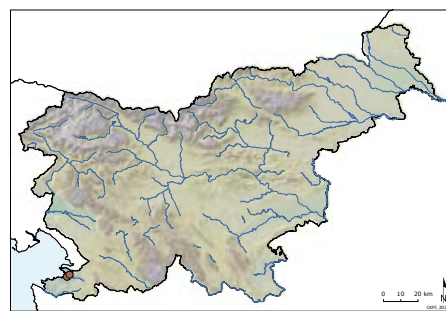


LEUCORRHINIA PECTORALIS

Bolj opazna značilnost rodu spreletavcev (*Leucorrhinia* sp.) je belo čelo. Vrsta je najbolj »pisana« v svojem ozkem sorodstvu in najbolj stasita. Pri nas se pojavlja skoraj izključno na SV države, iz osrednje Slovenije je recentno znano eno najdišče s po par osebki. Vrsta si izbira večje mrtvice in stare ribnike z bogato razvitim vodnim in obrežnim rastlinjem. Kljub predpisanemu varstvu so za dolgoročno ohranjanje vrste pri nas potrebni aktivni varstveni ukrepi, ki pa se ne izvajajo.

TEMNI SLANIŠČAR

- » ne glede na pravila izkoristi vsak trenutek za uživanje v primorju
- » naredil si je zaloge testenin
- » skrbi ga, da ga zasačijo med parjenjem v naravi, in to morebiti še z nekom iz druge občine ali države
- » razočaran, da so osmice zaprte

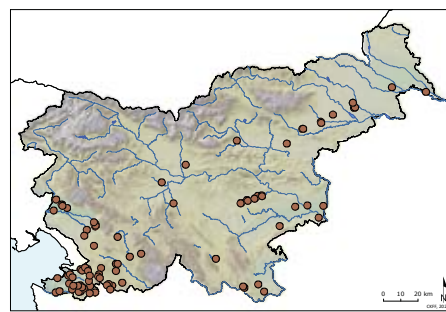


SELYSIOTHEMIS NIGRA

Temni slaniščar je vrsta, ki je bila pri nas nazadnje potrjena. Slovenske najdbe so vse iz meseca julija in so zaenkrat omejene zgolj na priobalni del Slovenske Istre. Najbližje populacije so v Italiji. Je naš najmanjši raznokrili kačji pastir, ki smo ga lahko bolje spoznali v minuli *Osebnih izkaznic Trdoživa*.

POVODNI ŠKRATEC

- » preživljanje prostega časa se zanj ni kaj prida spremenilo
- » odvisen je od družbenih omrežij
- » živi prepričanje »vsak je drugačen«
- » veseli se morebitnega druženja z vojaki
- » kupuje le najnujnejše, zaloge dela le z refoškom in šmarnico

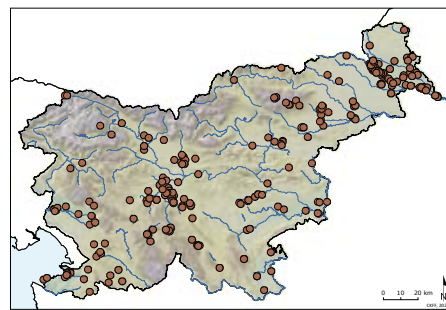


COENAGRION SCITULUM

Poleg svetle pterostigme je zanj značilen črn vzorec v obliki mačje glave na drugem zadkovem segmentu, a je po obliki vendarle lahko raznolik. Pri nas je pogost predvsem v Slovenski Istri, že drugod na Primorskem ga je občutno manj; v Vipavski dolini je najpogostejši na kalu blizu vojaškega strelišča, kjer najdemo še kopico odpadkov – ponošenih vojaških čevljev. V preostalih delih Slovenije je prisoten le mestoma, npr. na Dolenjskem, v Beli krajini in na Štajerskem, medtem ko je iz alpskega sveta povsem odsoten. Izbira počasi tekoče ali stoječe osonečene vode z bogato vodno vegetacijo. Leta predvsem od konca maja do sredine avgusta.

LISASTI PLOŠČEC

- » že pred samoizolacijo se je redko obril in je bil rad poraščen
- » ko mu je dolgčas, se loti telesne poslikave, a prisega na rjave barve
- » ko se odpravi od doma, naredi vse večje nakupe naenkrat
- » razmišlja o potrebi ustavne presoje omejitve gibanja

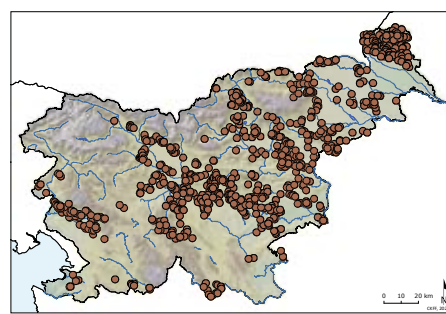


LIBELLULA QUADRIMACULATA

Kot pri mnogih drugih spomladanskih vrstah je njegovo telo bolj poraščeno v primerjavi s »poletnimi« vrstami. Od preostalih ploščcev (*Libellula* sp.) ga zlahka ločimo po temni lisi na sredini zgornjega roba kril. Znotraj vrste obstaja tudi forma praenubila, ki ima na koncu kril pod pterostigmo še dodatno izrazito liso. Razširjen je po zmernem pasu celotne severne poloble in zmožen tudi migracij v večjem številu. Pogostejši je ob stoječih vodah, posebej tistih z dobro razvito obrežno vegetacijo.

VELIKI STUDENČAR

- » zanj je samoizolacija to, da poje vse, kar je okoli njega primernega
- » povzroči delo drugemu – ker lahko
- » ni zelo družaben, a včasih vdre tudi v 2-metrski osebni prostor drugih
- » razdražen ob prehodu v občine, ko se le-te menjajo tako kot ukrepi
- » najraje zaužije žgane slive, v senci



CORDULEGASTER HEROS

Naša največja vrsta kačjih pastirjev. Opaženega večjega števila odraslih osebkov na posameznem odseku ohranjenega gozdnega potoka nismo vajeni, drugače je lahko z ličinkami vrste. Tega evropskega endemita najdemo predvsem na Balkanu, a njegov areal se na severu razteza vse do Češke. Med drugim ga varujeta tudi dve *Prilogi Direktive o habitatih*, kamor ga je predlagala Slovenija v času pridruženja Evropski uniji. 🦗