

IZ DELA DELAVSKEGA SVETA SOZD EMONA

Mitja Svetelj novi predsednik PO

LJUBLJANA, 17. novembra – Na zadnji letošnji seji so imeli delegati le sedem točk dnevnega reda. Teža obravnavanja je bila predvsem na informaciji o poslovnih rezultatih sozda Emona, na sprejemu okvire ureditve strokovnih služb v Emoni, na imenovanju novega predsednika poslovnega odbora sozda Emona ter na podaljšanju mandata sanacijskemu odboru za toz Hotel Bernardin.

V svojem poročilu o poslovanju in doseženih rezultatih je Jožica Jovan seznanila delegate, da sprejeti ukrepi niso dali ustrezne impulze proizvodnji in daje le-ta vse bolj

odvisna od upadanja domačega povpraševanja in potrošnje, od zmanjšanja motiviranosti za delo in dinarske nelikvidnosti gospodarstva. Njeno poročilo objavljamo v tej številki našega glasila posebej.

Mitja Svetelj je opozoril na resen problem, ki je v Emoni – produktivnost dela. Razen odpiranja dokajšnjega števila duty-free prodajal se ni odprla nobena nova dejavnost, povečalo pa se je število zaposlenih v letošnjem letu za 284 novih delavcev. Zavedati se moramo, je poudaril, da bi zaposleni v našem gospodarskem sistemu morali poskrbeti za večjo produktivnost dela in

s tem seveda za večjo učinkovitost.

Zoran Janković, predsednik razpisne komisije za predsednika poslovnega odbora SOZD Emona je podal poročilo razpisne komisije ter predlagal delegatom delavskega sveta, da imenuje za predsednika poslovnega odbora sozda Mitjo Svetelja, dosedanjšega vršilca dolžnosti teh poslov, ki izpolnjuje razpisne pogoje. Komisija je pridobila vsa pozitivna mnenja, družbenopolitičnih organizacij sozda Emona, Skupščine občine Ljubljana Moste-Polje, Skupščina mesta Ljubljane in Republiške kadrovske komisije pri RK SZDL.

Delegati delavskega sveta so soglasno sprejeli sklep s katerim so imenovali Mitjo Svetelja, dipl. pravnika za predsednika poslovnega odbora SOZD Emona za obdobje od 18. 11. 1988 do 18. 11. 1992.

V nadaljevanju seje so delegati podaljšali mandat članom odbora za spremljanje saancije v tozdu hoteli Bernardin. Dosedanji samoupravni sporazum o pokrivanju izgub poteče s koncem letošnjega leta. Iz razloga ker je mandat odboru že potekel, je bil podan predlog, da se mandat odboru podaljša do konca veljavnosti sporazuma.

E. I.



informatator

glasilo delavcev SOZD emona ljubljana

Leto 18 december 1988 št. 177

GOVORI MITJA SVETELJ predsednik poslovnega odbora SOZD Emona



Stopili bomo v leto 1989

Prednovoletni čas je čas obračunov, načrtov in lepih želja.

Obracunajmo torej najprej z letom 1988. Menim, da lahko pozabimo vse, kar je bilo v njem dobrega ali slabega, saj preteklost velja le toliko, kolikor te napravi sposobnejšega in odločnejšega za spopad z bodočnostjo. Želim si pa, da bi lahko 1988. leto ohranili v spominu kot leto, ki nam je po več izgubljenih desetletjih prineslo prvi uresničljiv obet in možnost boljšega življenja.

Tistim, ki hočejo živeti od svoje pameti in dela, se z novim letom ponuja resnejša šansa, da se preskušijo in uspejo s takim načinom gospodarjenja in gospodarstva, ki je podlaga za uspeh in standard tistih, ki delajo za marke, dolarje, funte in podobna merila dosedanjšega propadanja naših sanj.

Sila je kola zlomila in nam prinesla potrebo in možnost, da se organiziramo in da mislimo, delamo in gospodarimo podjetniško, da postanemo podjetniki.

Kaj to pomeni. Naj za pojasnilo, da si prihranim trud, povzamem nekaj ugotovitev mg. Araha iz njegovega članka »Reafirmacija podjetništva« (G. V. št. 29/88):

Podjetnik je človek, ki nekaj spravi v tek, razvije, s kakšno stvarjo prode, uspe, odpre dostop do nečesa, nekaj spremeni. Podjetnik je torej človek, ki je ustvarjalen. Podjetnik se poteguje za lastnino. Ko jo pridobi, mu ta postane sredstvo za nova podjetniška dejanja. Podjetnik je razumen in preudaren človek, ki vedno poizkuša predvideti svoje možnosti glede uspehov iz rizika. Pri tem ne deluje v kakšnem zaprtim sistemu, v katerem bi lahko natančno ugotovil vzroke in posledice svojega ravnanja, temveč je pri svojih aktivnostih odprt in dovzeten za vplive iz sveta. Pri snovanju svojih aktivnosti se zaveda možnosti, da mu lahko spodleti, da bo lahko imel izgubo ali druge nevesčnosti. Računa torej s pozitivnim kot tudi z možnimi negativnimi učinki svojega delovanja. Ko se podjetnik nečesa loti, računa s pasivnostjo drugih na določnem področju, in jo želi izkoristiti, da bi dosegel lastne cilje. Podjetnik se namreč loti nečesa novega, ker mu je v veselje tveganje, s katerim se mora soočiti pri noviteti, s katero mora po svojem notranjem prepričanju uspeti. Njegova notranost ga žene k uresničitvi zastavljenega cilja, k uresničitvi pričakovanega dohodka, kar mu daje moč za doseganje vedno novih uspehov, mu daje občutek ugleda in osebne sreče. Uspehi rojevajo nove uspehe, vse se izraža v sistemu inovativnosti, ki je sestavni del podjetništva – sistema, ki sili podjetnika k novim uspehom, sicer ga prekosijo drugi. Podjetnik izumlja. Inovacije so specifični instrumenti podjetništva.

Podjetnik se mora sistematično ukvarjati z inovativno dejavnostjo. To pomeni namensko in organizirano iskanje sprememb in sistematično analiziranje možnosti, da bi takšne spremembe lahko omogočile ekonomske in socialne (družbene) novosti.

(Nadaljevanje na 12. strani)



Mimi Vene, poslovodkinja prenovljenega marketa v Šentvidu z dopoldansko ekipo.

AKCIJA: Obiski pri naših mesarjih

Sedem suhih in sedem debelih krav

Kdo ne pozna staro sveto-pisemsko pravljico o sedmih debelih in sedmih suhih kravah, oziroma o sedmih dobrih in prav tolikih slabih letinah. Bojda to pravilo, da po dobrem, pride slabo, pa zopet dobro, še vedno velja. Tudi za mesarje. Bili so časi, ko so v mesnicah prodali tu-

di zadnjo kost in rep prašička. Bili so tudi dnevi, ko so bili mesarski kavli prazni, mesarski čoki pa zlepa niso videli zrezkov in lepih svinjskih karejev, tako da so mesarji prodajali zgolj dolgčas, ter gospodinjam ponujali le

(Nadaljevanje na 2. strani)

KAKO POSLUJEMO

Zunanja trgovina najuspešnejša

Značilnost gospodarskih gibanj v letošnjih devetih mesecih je, da se v celoti odvijajo na nižjem nivoju, kot v prvih devetih mesecih preteklega leta. Očitno je, da sprejeti ukrepi niso dali ustreznih impulzov v proizvodnji in da je le-ta vse bolj odvisna od upadanja doma-

čega povpraševanja in potrošnje, od zmanjšanja motiviranosti za delo in dinarske nelikvidnosti gospodarstva.

Za stanje v gospodarstvu je značilna še nadaljnja krepitev inflacijskega načina gospodarjenja in stroškovni

(Nadaljevanje na 2. strani)

OKROGLA MIZA: Zdravstvena preventiva v naravnih zdraviliščih (17. oktobra 1988)

Zdravje nima cene

Preventivno zdravljenje na račun materialnih stroškov

LJUBLJANA, decembra – Kakor smo že poročali v prejšnjem Informatorju v članku z naslovom Zdravje nima cene, je bila v organizaciji Skupnosti naravnih zdravilišč Slovenije in v okviru revije Zdravje v Ljubljani oktobra v hiši DELO okrogla miza z naslovom Zdravstvena preventiva v naravnih zdraviliščih, ki so se je udeležili številni zdravniki in ljudje, ki se v OZD ukvarjajo z zdravstveno preventivo svojih delavcev. Ugotovitve in mnenja te izjemno pomembne okrogle mize, ki jo je vodil naš dr. Anton Franovič, povzemamo v nekoliko skrajšani obliki.

ANTON FRANOVIČ: Organizator te okrogle mize je skupnost naravnih zdravilišč Slovenije. Pogovora so se udeležili dr. Jože Šamu z inštituta za medicino dela, prometa in športa, doc. dr. Jože Vidmar s FTK, dr. Jože Lavrič šef zdravnik zdravilišča Rogaska Slatina, dr. Lojze Števanec, zdravnik zdravilišča Radenci, prof. Dalibor Fackovič, vodja rekreacije v zdravilišču Terme Čatež, Mira Težak, vodja službe rekreacije v zdravilišču Terme Čatež, Mira Težak, vodja službe rekreacije sozda Emona, Lojze Polajnar, vodja službe rekreacije Litostroja, Janez Šmon, vodja službe rekreacije Gradisa, glavni urednik revije zdravje Jože Ve-



trovec in nekateri drugi. Pogovora se udeležujejo tudi nekateri naši sodelavci iz drugih kolektivov, moderator okrogle mize pa bom kot predsednik zdravstvene komisije skupnosti naravnih zdravilišč jaz sam, ki v Termah Čatež že več kot 20 let poskušam inavgurirati programe zdravstvene preventive.

Globoko se zavedamo, da današnji pogovor o zdravstveni prevenciji v naravnih zdraviliščih

(Nadaljevanje na 4. strani)

■ NAŠE NOVE NALOŽBE

Market v Šentvidu obnovljen

ŠENTVID nad Ljubljano, 25. novembra – Pred dobri 26 leti je takratna Prehrana odprla na Celovški cesti 407 samopostrežnico, ki je bila za takratne pojme velika, saj je merila 286 kv. metrov. Bila je to njena 12. samopostrežna trgovina po vrsti. Leta so minevala, število prebivalcev je iz leta v leto naraščalo in market je tako kaj hitro prerasel svoje hlače, kot bi temu rekli po domače. Vzporedno s številom krajanov se je spreminjala in modernizirala tudi tehnologija prodaje, s tem pa je nastajala tudi potreba po modernizaciji trgovin. V letošnjem letu je tudi market na Celovški cesti – sedaj Prusnikovi 63 dočakal dan svoje prenovitve.

Maloprodaja je 21. septembra samopostrežnico zaprla

ter pričela z obnovitvenimi deli, ki jih je izvajal novomeški Pionir.

V petek 25. novembra 1988 so obnovljeno samopostrežnico v veliko veselje krajanov ponovno odprli – večjo za dve tretjini, moderno opremljeno, v kateri dobe potrošniki večjo izbiro blaga ob znatno sodobnejši ponudbi.

Obnovljeno je vse. Dobe sedno od tal do stropa. Dva stara blagajniška pulta so zamenjali s štirimi novimi. Nakupovalne košarice so zamenjali vozički. Nova je vsa oprema. Prejšnja ena hladilnica je zamenjala serija hladilnic – za sveže meso, za razsekovalnico, za mleko in mlečne izdelke in podobno. Posebej so namestili hadilne pulte za sadje in zelenjavo, za delikatse, tu je tudi še

hlajen prostor za pripravo delikates, ki je za sodobno prodajo že skoraj nujen.

Popolnoma na novo je urejena mesnica, ki jo preje ni bilo.

Omeniti velja, da so v marketu bistveno povečali število hladilnih vitrin. Pripomniti pa moramo, da je sedaj urejeno tudi razkladanje in nakladanje blaga s posebno rampo za palete. Dostavljeno blago brez kakršnih fizičnih naporov s hidrauličnim dvigalom spravijo v kletno skladišče.

Že pred deseto uro dopoldne se je pred samopostrežnico zbrala množica krajanov, ki je nestrpno čakala, da odpro vrata trgovine. Poleg tega da je bil to že čas vsakodnevnih nakupov, je bila tu prisotna tudi želja, zvedeti kakšna bo njihova prenovljena trgovina in kaj vse bo moč v njej kupiti.

Pri otvoritvi so sodelovali tudi dobavitelji Emone. Skoraj vsak kupec je dobil kakšno priljubljeno darilo bodisi

kemični svinčnik, črtalo za ustnice, zaščitno kremo za roke Atrix in podobno. Posebej velja omeniti, da je Emonin Blagovni center prispeval lepa in vredna darila. Oddelek siri je dal sadne sokove in pudinge, regalno skladišče je prav tako dalo štiri lepe košarice z izdelki, štiri zajetne košare pa je dal Blagovni center. Izkazal se je tudi Centromerkur s štirimi lepimi darili – izdelki celjske tovarne Emo. Presenečenje prvih kupcev je bilo resnično izjemno. Na svoj račun so prišli tudi najmlajši, ljubljanska Kolinska jih je obdarila z zvečilnimi gumiji.

Če ob koncu strnemo odgovore kupcev na našo vprašanje – kaj menijo o prenovljeni trgovini, lahko strnemo z enim samim odgovorom: »Ni jo več prepoznati.«

Po vsej verjetnosti pa so bili z novo, saj lahko tako rečemo, trgovino najbolj zadovoljni zaposleni s poslovodkinjo Mimi Vene na čelu. Z. G.



Darilo Blagovnega centra je presenetilo kupca



Kolona prvih kupcev v obnovljenem marketu v Šentvidu.



Mali kolektiv prenovljenega bifeja v marketu v Šentvidu.



Lepo obnovljen delikatesni oddelek šentviškega marketa.



Nov prodajni pult v Šentvidu.



Šentviški market ima sedaj tudi lepo urejeno mesnico

■ HOTELI POROČAJO

Plan nočitev skoraj dosežen

Kljub slabšim rezultatom v sezoni (število nočitev v septembru je bilo 1% manj, v oktobru 13% manj in v novembru 9% manj kot v teh mesecih lani), je bilo v delovni organizaciji Emona hoteli v enajstih mesecih letos doseženih 2 odstotka več nočitev kot v istem obdobju lani. Skupaj so v hotelih zabeležili 992.280 nočitev – od tega je bilo 508.368 nočitev tujih gostov in 483.912 nočitev domačih gostov.

Čeprav se je standard ljudi v naši državi močno znižal, se to v turističnem prometu naših hotelov ni poznalo, saj je bilo nočitev domačih gostov celo 3 odstotke več. Povečalo se je tudi število nočitev tujih gostov in sicer za 1 odstotek. Tako kot v prejšnjih letih je naše hotele tudi letos obiskalo največ nemških gostov. Njihov delež se je v strukturi nočitev celo povečal – za 3,2 odstotni točki in je znašal 37,1% vseh gostov. Zabeleženo je bilo tudi večje število gostov iz Velike Britanije in Švice, naše hote-

le pa je obiskalo manj gostov iz Italije, Avstrije in Amerike.

Turistični promet se je v letošnjem letu najbolj povečal v Termah Čatež, kjer je bilo v kampu evidentiranih kar četrtno več nočitev kot v istem obdobju lani. Dober rezultat je dosegel tudi ljubljanski Holiday Inn, kjer se je število nočitev povečalo za 10 odstotkov.

S tem so v posameznih hotelih v enajstih mesecih realizirali že naslednje odstotke letnega plana nočitev:

– hotel Slon	85%
– hotel Slavija	88%
– hotel Evropa	70%
– hotel Riviera	98%
– hoteli Bernardin	94%
– Terme Čatež	105%
– Grand hotel Union	95%

V delovni organizaciji Emona hoteli je bilo tako v enajstih mesecih letos doseženega že 96,4 odstotke letnega plana nočitev in lahko pričakujemo, da bo plan nočitev, ki smo ga za leto 1988 zastavili v višini 1.029.200 nočitev, presežen. A. Z.

■ TERME ČATEŽ postajajo sodobno zdravilišče in moderen prostor za aktivni oddih in razvedrilo

Pretehtane naložbe v Čateške toplice

BREŽICE, 25. nov. – Navkljub ne ravno ugodnim časom smo se letos odločili za vrsto večjih investicij, od katerih seveda pričakujemo določen napredek in razvoj ter bolj kakovostno in še zdravstveno in našo siceršnjo ponudbo nasploh, pravi Borut Mokrovič, direktor Terme Čatež. Toda pojdimo lepo po vrsti.

Med letošnje prve večje naložbe nedvomno sodi čistilna naprava za bazen z ureditvijo zunanjega ali kopalnišča na prostem – 45 S milijard din, zatem je na vrsti nova uspešna vrtina termalne vode (na desnem bregu Save), ki daje 40 do 60 litrov vode na sekundo (temperatura 62 stopenj C), kar je izredno zadovoljivo.

In: samo ureditev parkirišča za osebnih avtomobile pred zdraviliščem je stala okroglih 15 S milijard din. Za nakup računalniške opreme, ki pomeni resno posoditebitve poslovanja, so terme odštete 80 S milijard dinarjev. Pogodba za izvedbo sanacije pokritega bazena v Termah, zamenjava sten in posodobitev, kar sicer sodi pod investicijsko vzdrževanje in pomeni dvig ravni te zdraviliške ponudbe – je vedna 55 S milijard din.

136 počitniških objektov

Novomeško gradbeno podjetje Pionir je združilo svoj interes in kapital s številnimi slovenskimi delovnimi organizacijami – za gradnjo počitniških hišic – ki danes pomeni naložbo čez 2 (dva) tisoč milijard dinarjev! Prvih 58 objektov bo dograjenih do konca letošnjega leta, preostalih 216 stanovanjskih enot v 136 objektih pa bo na-

red do jeseni prihodnjega leta. Prva etapa počitniškega naselja za OZD v Čateških termah je praktično pod streho.

Gre za izjemno veliko in moderno počitniško naselje, ki mu ni primere v slovenskem prostoru, poleg katerega je še kamping z zmogljivostjo do 800 ljudi – najvišje kategorije.

Za ves novi počitniški kompleks in zdravilišče nasploh bo skrbela nova čistilna naprava, kar je posebnega ekološkega pomena. In posebna atrakcija: umetno jezero – nova trafo postaja, infrastruktura s kabelsko televizijo, telefonijo, novimi cestami, kar vse bo nared v prihodnjem letu.

Stanovanjske enote v več tipih različnih počitniških hiš, ki jih gradi Pionir, sodijo pod tako imenovano gradnjo za trg, v katerega se lahko vključuje vsakdo, predvsem pa številne delovne organizacije, ki zares hočejo in žele poskrbeti za aktivni oddih svo-

jih delavcev, preventivni počitek ali zdravljenje, skratka za aktivno počitnikovanje.

Program Mokrice

Po sicer ne povsem uradnih podatkih gre ob teh novostih v Čateških termah za triletno intenzivno naložbeno dejavnost, ki naj bi tej ustanovi bistveno dvignila raven ponudbe, najsibo že zdraviliško preventivne in kurativne, kot tudi razvedrilno-počitniške. Med drugim je v načrtu gradnja igrišča za veliki golf na travi in dograditev oziroma popolna prenova gradu Mokrice v reprezentativen hotel z najvišjo ponudbo, in sicer ne samo v stari graščini, temveč tudi v vseh ostalih grajskih poslopih. Program Mokrice, ki obsega okoli 65 hektarov zemljišč, je prav tako zajeten in ambiciozen, toda prepustimo času še nekaj časa, nedvomno pa je že zdaj res, da se nekdanje Čateške toplice, zdaj Terme Čatež, razvijajo v prostor pod soncem

in daleč od industrije z najvišjo rekreativno in zdraviliško ponudbo. Skratka razvoj Term Čatež je zasnovan na razvoju trenutnega in perspektivnega razvoja našega zdravstva in vrste preventivnih športnih programov. Predvidena nadaljnja gradnja in naložena dejavnost sta osnovani na več različnih investicijskih virih, ki se nam odpirajo, kakor pravi direktor, in nam nudijo možnosti, da jih tudi realiziramo.

Čatež pred Rogaško

Poslovanje Term Čatež je zdaj zelo stabilno. Letošnji obisk okoli 300.000 prenočitev (!) kar pomeni več kot jih zmora Rogaška Slatina. Tudi povpraševanje tujih gostov po bivanju in zdravljenju v Termah se občutno povečuje. Samo letos je bilo tujcev 50% več kot lani, kar je sam po sebi dovolj zgovoren podatek, medtem ko se je devizni priliv v določenem obdobju povečal za 80 do 90%. Poleg naložbenih naporov, ki pomenijo v prvi vrsti dvig ravni vseh vrst ponudbe, si čateški delavci prizadevajo tudi za povečanje obiska gostov iz tujine.

V prihodnjih letih, ko bo mimo Čateža prihitela nova štiripasovnica proti Ljubljani, se bodo Terme Čatež nedvomno razvile v enkratno športno-rekreativni in zdravstveno preventivni center, ki se mu brez dvoma obeta še lepa prihodnost, za kar pa bo potrebno še veliko naporov in prizadevanj tako načrtovalcev kot izvajalcev tega ambicioznega načrta, ki iz leta v leto vse bolj izraziteje kaže svoje v prihodnost začrtane obrise.



Iz Šentvida – prvim kupcem čestitke in darilce.

■ POROČILO IZ BREŽIC

DO Emona Posavje se reorganizira

Splošno znano je, da se pogoji gospodarjenja v naši družbi že nekaj časa zaostrejuje. V številnih splošno družbenih t. j. političnih in znanstvenih analizah je ugotovljeno, da sedanje krizno stanje ni nastalo samo po sebi, temveč v veliki meri zaradi neustrezne celotne družbene organiziranosti in to ne samo v združenem delu, temveč tudi v celotni družbeni nadgradnji. Zaradi tega sedaj tudi pristopamo k tzv. trem reformam, ki bodo temeljile na sedaj že vsklajenih ustavnih spremembah.

V cilju doseganja večje gospodarske učinkovitosti smo tudi v Emoni že v prvem polletju letošnjega leta sistematično pristopili k pripravi na drugačno organiziranost Emona zlasti z vidika gospodarjenja po podjetniških načelih. To pa med drugim pomeni spremembo notranje organiziranosti Emona oz. delovnih organizacij v njenem sestavu, predvsem pa prerazporeditev in natančnejše opredelitev poslovnih funkcij in s tem samoupravnih in poslovnih odgovornosti na vseh ravneh.

V ta koncept spada tudi reorganizacija delovne organizacije Emona Posavje Brežice. V tej organizaciji so tozadevne priprave najbolj napredovale, čeprav so v teku tudi v nekaterih drugih DO. V DO Posavje je bil pristop

veliko in TOZD Gostinstvo glede na svojo dejavnost majhni TOZD. Podatek tudi kaže, da je v delovni skupnosti DO relativno veliko število zaposlenih, pri tem je treba upoštevati še (kar je analiza tudi ugotovila, da je v TOZD (vštevisi poslovodne delavce) še 18 strokovnih delavcev. Iz navedenega sledi, da je poslovna režijska v tej mali DO izredno velika. K temu je treba pripomniti še to, da je v samoupravne organe (delavske svete, komisije, odbore, itd.) vključenih v DO skoraj 300 delavcev. V letu 1987 so imeli ti organi skupno 142 sej, na katerih so porabili vključno s pripravami za te seje ca 3.800 delovnih ur.

Nastop do poslovnih partnerjev v taki organiziranosti ni bil učinkovit, saj je do poslovnih partnerjev nastopala vsaka TOZD ločeno. To je imelo pomnenu strokovne skupine tudi negativne posledice za razporejanje nekaterih vrst blaga in poslovnih funkcij med TOZD Trgovina na malo in veliko. Temu so pogojevali tudi izrazito neprimerni skladišni prostori, zlasti v trgovini na veliko. Tudi to je imelo za posledico slabe koeficiente obračanja blaga in s tem velike stroške (obresti) za vezana sredstva.

Gostinska dejavnost dosega najslabše rezultate zlasti v hotelu in v (novi) restavraciji pri blagov-

vita DO bo opravljala vse dosedanje dejavnosti;

● Na ravni DO bodo enotno organizirane naslednje (skupne) poslovodne funkcije:

■ vodstvena funkcija (direktor DO);

■ tehnološko razvojna funkcija;

■ komercialna funkcija, ev. z vključeno gostinsko organizacijsko funkcijo;

● Pomembna je tudi ugotovitev, da bo potrebno vprašanje viška delavcev reševati postopno z upokojitvijo (tudi z nakupom delovnih let, kjer je to mogoče), z naravno fluktuacijo itd.

● Glede ugotavljanja učinkov gospodarjenja je opredeljeno da bo tudi v bodoče potrebno le te ugotavljati za vsako poslovno enoto posebej, med drugim tudi zaradi nagrajevanja delavcev na



Ena izmed počitniških hiš v Termah Čatež, ki ima pod streho tudi počitniško prikolico.

■ računovodska finančna funkcija, s planiranjem in gospodarsko informatiko;

■ splošna in kadrovska funkcija.

Za opravljanje navedenih funkcij na ravni enovite DO predvideno največ 54 delavcev t. j. približno toliko, kakor doslej v delovni skupnosti DO, s tem, da se bo število ustreznih režijskih delavcev (direktorji, komercialisti, ipd.) v sedanjih TOZD znižalo za 18 delavcev.

● Število delavcev (članov) v samoupravnih organih, bo v enoviti DO 66 t. j. zmanjšanje od sedanjega števila za 4/5. Toda zaradi tega se učinkovitost samoupravnega odločanja ne bo v ničemer zmanjšala, saj bodo zato seje in odločitve samoupravnih organov mnogo kvalitetnejše, obojestranska informiranost (glede sklepov in predlogov) pa bo organizirana prek delovnih sestankov v poslovnih enotah.

● V elaboratu so podane tudi smernice za nekatere tehnološke rešitve npr. o postopni izgradnji ustreznih skladišč, o obnovi hotelskih in drugih gostinskih obratov ter strukturi ponudbe in gostinskih kalkulacijah itd. Nadalje o enotnem nastopu do poslovnih partnerjev, o opredelitvi maloprodajnih in gostinskih trgovskih poslov skupnem ziro računom itd.

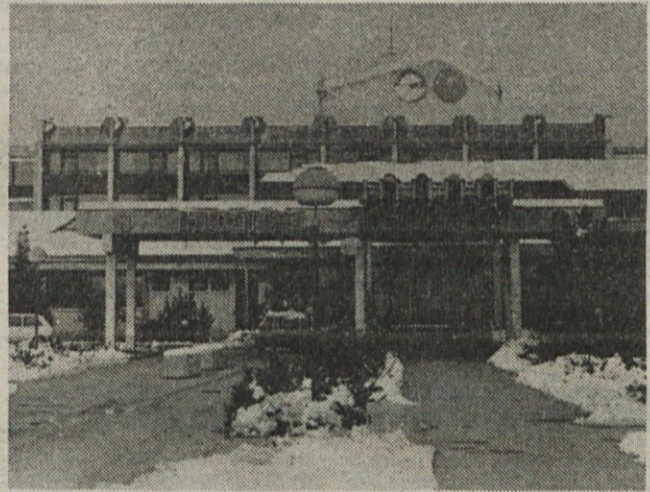
tež podlagi.

● Nova organiziranost, bo po izračunih, ki so v elaboratu natančno specificirani, omogočila (v primerjavi na leto 1987) za prek 720 milj. din boljši poslovni rezultat. Poleg tega pa še za najmanj 10% večje osebne dohodke zaposlenim, s čimer bi se OD delavcev v tej DO približali nivoju osebnih dohodkov v ustreznih dejavnosti v SOZD Emona.

Delavci v DO E Posavje so opisani elaborat že obravnavali na svojih zborih in sejah vseh delavskih svetov TOZD in DO in že sprejeli sklepe o razpisu referenduma, na katerem bodo dne 5. 12. 1988 odločali o sprejemu sporazuma o organiziranju DO v enovito DO.

Za zaključek je treba omeniti še to, da je sedaj, kot je znano, v pripravi nov zakon o podjetjih, ki naj bi bil sprejet še v letošnjem letu. V tem zakonu je predvideno, da bo v bodoče temeljni gospodarski pravni in samoupravni subjekt podjetje t. j. smiselno sedanja delovna organizacija, ne pa več TOZD kot doslej. Ne glede na to, pa je bilo koristno, da so se v tej delovni organizaciji že predhodno začele priprave za novo organiziranje, saj bo skoraj vse ugotovitve in zaključke mogoče koristno uporabiti pri organiziranju DO v podjetje po novem zakonu.

Ivan MUHIČ



Hotel Terme Čatež zdaj pozimi



Tudi pozimi v Č. Termah mrzlično gradijo nove hišice za delovne organizacije.



Lesen ali brunarski tip počitniških hiš v Termah Čatež.

■ NA OBISKU V BLAGOVNICI BREŽICE

Skoraj pol manj hrvaških kupcev

BREŽICE, 25. novembra – Po sicer grobi oceni je v zadnjem letu v brežiški blagovnici, ki je nedvomno mestni trgovski in siceršnji ponos, od 40 do 50% manj kupcev iz sosednje Hrvaške, kakor pravi njen prvi mož Ivan Novozetič. Zakaj?

Oktober je Blagovnica »naredila« za 165 S milijard prometa, novembrski plan govori o 150 S milijardah. Cas, padanje kupne moči in bistveno nižji prometni davki (povprečno za 15% v sosednji republiko so stvari postavili na glavo. Prvotna pričakovanja se niso izpolnila, čemur pa nedvomno odločilno botruje gospodarska situacija.

Na čigav račun naj bi Blagovnica naredila več? Na račun najbližje konkurence, ki to sploh ni? Dobrodošli so vse številnejši gostje iz bližnjih Term Čatež. Dobro tretjino prometa blagovnice naredi market (samopostrežnica), kar v primerjavi s prodajo v preostalem delu blagovnice ni ugodno, kakor pravi njen vodja. Najbolj realna je prodaja v marketu, medtem ko je prodaja tekstila v primerjavi z lani najbolj padla. Prodaja na obroke gre, vendar ne kot bi pričakovali. Oktobra jo je sicer popravila za 20 do 30 odstotkov (pet obrokov, brez pologa in brez obresti). Akcijska prodaja se ni obnesla. Brežice niso veliko mesto.

Market: manjša je prodaja alkoholnih pijač, suhomesnatih izdelkov mesa in celo mleka-ter mlečnih izdelkov še posebej. Standardna prodaja: testenine, olje, sladkor,

medtem ko grejo čokolada, piškoti v manjših zvitkih (10 dag), na kar se preusmerjajo že tudi izdelovalci (Kraš).

Problem blagovnice na podeželju je tudi frekvenca obiska: čez teden je bolj slab in močnejši ob koncu tedna, vendar je brežiška blagovnica ob sobotah odprta le do 13. ure. Blagovnica sicer dela dober rezultat na zaposlenega (kakor pravi njen vodja), 85 delavcev v dveh izmenah, nikakor pa ne na kvadratni meter prodajne površine, kar je poseben problem. Prostor je slabo izkoriščen, ker je bila velikost gradnje usmerjena v prihodnost. (3 tisoč kv. metrov površine).

Brežiška blagovnica je stara osem let. V njej bi bržčas morali marsikaj spremeniti in postoriti. Plače se gibljejo okoli 50 starih milijonov. Stimulacija (realna) seže komaj do 10%, v najboljšem primeru do 20%.

Kar zadeva akcije je bilo očitno premalo narejenega, kljub poletni modni reviji na prostem, reklamni prodaji (ki ni šla?), prenova trgovine ipd.

Lokacija brežiške blagovne hiše se zdi naravnost idealna, še posebej ker stoji tik ob cesti, ker ima lepe parkirne prostore, za sosedo avtobusno postajo in prelepo restavracijo, ki pa je prevečkrat in preveč prazna. Zakaj in kako bi bržčas morali vedeti gostinci (ki niso v sklopu blagovnice) in pa ljudje, ki naj bi imeli na skrbi prostore, kamor je moral še pokojni cesar peš hoditi. Pa brez zamere – in na svidenje še kdaj drugič! N. I.

■ DRUGI O NAS: ČATEŽ

Nove počitniške zmogljivosti do prihodnje sezone

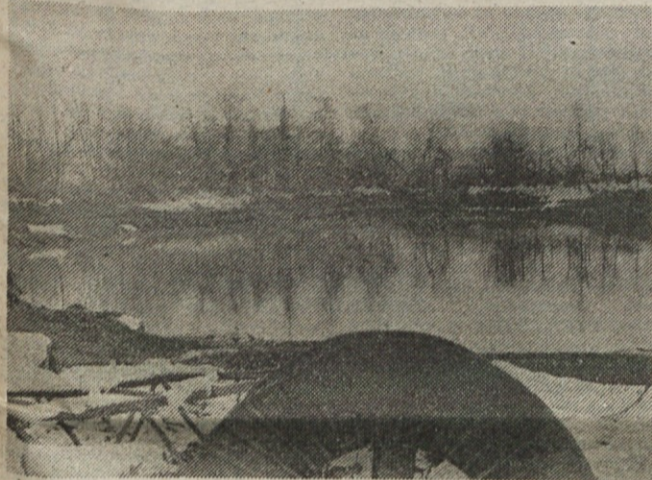
V čateških Termah so na začetku jeseni odprli veliko gradbišče, na katerem smo priča ta čas največji slovenski naložbi v turizmu. Na robu zdraviliškega kompleksa namreč nastaja veliko počitniško naselje, ki ga gradi za trg novomeški Pionir, v njem pa bo 139 eno in dvo-stanovanjskih zidanih objektov, hišic, grajenih v domačem bizeljsko-kapeljskem slogu. V njih bo 216 stanovanjskih enot, ki bodo z urejeno okolico in komfortom zagotavljale kupcem vse udobje.

Dodatna pridobitev bo kamp visoke kategorije za 750 oseb, ob njem pa sanirajo nekdanjo gramoznico, v kateri bo nastalo pravcato rekreacijsko jezero, posebna atrakcija za čateške goste.

V Termah hkrati gradijo čistilno napravo in transformatorske postaje, urejajo velik parkirni prostor pred hotelom Terme, preuredili so vodnjake za pitno vodo, z letos končanimi vrtinami pa so skupaj z brežiško Agrario pridobili zadostne količine geotermalnih voda.

Prihodnost znanega slovenskega naravnega zdravilišča, ki v glavnem z lastnim denarjem načrtuje še nekatera pomembna vlaganja, je torej zagotovljena. Vse večji izpad domačih gostov, zlasti v zdraviliškem delu, bodo nadomestili s tujimi, pri čemer se jim že obrestujejo vlaganja v propagando na evropskem in bližnjem tržiču.

V. P., Gospodarski vestnik št. 40, 14. 10. 1988



Pogled na umetno jezero v T. Čatež, ki bo spomladi zablestelo v vsej svoji privlačnosti.

k pripravam za novo organiziranost najbolj nujen zaradi relativno slabih rezultatov v njenih dveh temeljnih organizacijah t. j. TOZD Gostinstvo in TOZD Trgovina na veliko.

Smotnost reorganiziranja te DO je utemeljena v posebnem programu, ki ga je v dveh delih sestavila posebna strokovna skupina delovne skupnosti SOZD v sodelovanju s poslovnimi in strokovnimi delavci DO Posavje. V tem članku na kratko povzemam najpomembnejše ugotovitve in predloge iz navedenega programa t. j.:

● DO je sedaj organizirana iz treh temeljnih organizacij in delovne skupnosti DO t. j.:

■ TOZD Trgovina na malo, v letu 1987 povpr. zap. 291 delavcev

■ TOZD Trgovina na veliko, v letu 1987 povpr. zap. 44 delavcev

■ TOZD Gostinstvo, v letu 1987 povpr. zap. 69 delavcev

■ Deslovna skupnost DO, v letu 1987 povpr. zap. 58 delavcev

Skupaj zaposlenih v DO 462 delavcev

● Iz nazivov posameznih TOZD je razvidno, da se v DO opravljajo tri dejavnosti, iz števila zaposlenih pa izhaja, da gre za relativno malo delovno organizacijo in, da sta TOZD Trgovina na

nici. Hotelske posteljne kapacitete so slabo opremljene, prav tako ureditev v drugih gostinskih obratih (razen v restavraciji pri blagovnici), kar je v glavnem posledica nezadostnega tekočega vzdrževanja. V tej dejavnosti gre tudi za prepočasno oblikovanje nove ponudbe, kar je spričo velike konkurence zasebnih gostinskih obratov toliko bolj nujno.

Vse navedeno je vzrok, da je DO kot celota v okviru nje pa zlasti TOZD Trgovina na veliko in TOZD Gostinstvo dosegala zelo slabe poslovne rezultate in to vse do leta 1986 dalje (kar je zalela analiza).

Temu ustrezno so v tej DO tudi zelo nizki osebni dohodki tako v primerjavi z višino osebnih dohodkov na zaposlenega v istovrstnih dejavnostih v Emoni ali v primerjavi s panogami v SRS.

Na podlagi opisanih in drugih ugotovitev je prišla strokovna skupina skupaj s poslovnimi in strokovnimi delavci DO do zaključka, da je za delovno organizacijo Posavje Brežice smotno in celó nujno, da se reorganizira v enovito DO.

V cit. elaboratu je precej podrobno podan predlog nove organiziranosti, ocenjeni pa so tudi njeni možni ekonomski učinki. Glavni povzetki bi bili naslednji:

● Tudi novoorganizirana eno-



Zidani tip počitniških hiš v T. Čatež, oblikovan po domači kmečki hiši.

