

ŠTEV. 1  
1-9-3-7

# STEBELNARSKI ČEBELNIK

LETNIK  
XL

GLASILO



SLOVENSKEGA  
ČEBELARSKEGA  
DRUŠTVA



V  
LIUBLJANI



## Vsebina:

Ob 40-letnici 1. številke »Slov. Čebelarja« . . . . .	1	Edina pomoč . . . . .	10
Bodoče naloge »Slovenskega Čebelarja« . . . . .	3	Opazovalne postaje . . . . .	12
Msgr. Frančišek Adamec 70 letnik . . . . .	5	Društvene vesti . . . . .	13
Moje drugo pojasnilo . . . . .	6	Naše podružnice . . . . .	14
Moje pojasnilo . . . . .	7	Drobir . . . . .	14

### Mali oglasi

Prodamo 9 malo rabljenih A. Ž. panjev s slamnicami in okenci za nazidne satnike po Din 110.— za komad. V zameno se vzamejo tudi ozimljeni kranjiči. Ogleda se jih lahko pri g. Kovaču v Ljubljani na Glincah.

Lep, priročen čebelnjak, krit z opeko za 21 panjev prodam za Din 6000.—. Pišite na naslov Ana Poženel, trgovka v Ljubljani, Ižanska cesta.

Prodam stiskalnico za vosek, sistem Pavlin, ročno stiskalnico za umetno satje, 2 pločevinasta sipalnika, panje-stojake ter več komadov čebelarških knjig v nemškem jeziku po zelo nizki ceni. Alojzij Trink, Ljubljana, Linhartova ul. 16.

## Čebelarji, pridobivajte novih članov!

Podružnica v Stični javlja svojim članom, da se vrši občni zbor 10. januarja ob 14 v prostorih znane gostilne »Gradiček« v Stični.

Vabimo tudi neorganizirane čebelarje, da se udeleže zborovanja v obilnem številu.

Odbor.

Podružnica Šmartno ob Dreti bo imela občni zbor dne 3. januarja 1937 ob pol dveh popoldne v šolskih prostorih v Šmartnem.

Najlepše vabimo vse čebelarje in prijatelje čebel, da se zborovanja udeleže v velikem številu. Sprejemali bomo tudi nove člane.

## Društvena Čebelarna v Ljubljani

Tyrševa cesta števil. 21

### kupuje

*med in vosek brezhibne kakovosti. Poslati ji je vzorec z navedbo cene*

### prodaja

*vse čebelarske potrebščine prvovrstne kakovosti*

### Zahtevajte cenik!

*Čebelarji, naročajte čebelarske potrebščine  
le pri Društveni Čebelarni.*

Naročnina (članarina) znaša brez priloge letno Din 35.— (za inozemstvo Din 46.—).  
S priložo znaša letna naročnina Din 45.— (za inozemstvo Din 58.—).



## Glasilo Slovenskega Čebelarskega društva v Ljubljani

Izhaja mesečno s priložo »Čebelarski Obzornik« — Urejuje: Avgust Bukovec, Ljubljana, Gruberjevo nabr. 14

Številka 1

V Ljubljani, 1. januarja 1937

Letnik XL

### Ob 40-letnici 1. številke „Slovenskega Čebelarja“

Fr. Rojina — Zg. Šiška.

Z današnjo številko se prične štirideseti letnik »Slovenskega Čebelarja«. Gospod urednik mi je naročil, naj ob tej priliki napišem kaj o početku in nadaljnjem razvijanju našega strokovnega lista. Je prav, da je poveril to nalogo meni, in sem se ji tudi rad odzval, zakaj »Čebelarju« sem bil krušni oče celih eno in dvajset let in še pozneje in do dandanašnjega dne sem se iskreno zanimal zanj. — Najprvo naj za mlajše bralce omenim nekoliko zgodovine o početku lista, iz katere bodo razvideli, da njegova detinska doba ni bila roznata, da je pa srečno preстал vse početne in tudi poznejše vojne težave, in je sedaj — če govorim v prispodobi — v najkrepkejši moški dobi in na taki višini kot ne kmalu kateri drugi čebelarski list ne le v Jugoslaviji, temveč tudi pri drugih večjih narodih.

Pravi pobudnik za ustanovitev čebelarskega društva je bil Gustav Pirc, tedanji ravnatelj Kmetijske družbe v Ljubljani, ki je imel za naše društvo nevenljivih zaslug. Ko sem se bil preselil z Vač v Šmartno pod Šmarno goro, me je povabil v začetku velikih šolskih počitnic leta 1897. v svojo pisarno na razgovor glede ustanovitve društva, ker me je poznal kot čebelarja že dalj časa. Vprašal me je, če bi me bila volja,

prevzeti ob ustanovitvi čebelarskega lista uredništvo tega. Odgovoril sem mu, da imam do čebelarstva pač veliko veselja, ali za urednika se ne čutim dovolj sposobnega. Pa mi je dajal pogum toliko časa, da sem se vdal, čeprav z veliko skrbjo, kakor bi slutil, kakšno veliko breme si bom s tem naprtil. Takoj takrat mi je dal na razpolago več nemških čebelarskih knjig, obenem pa mi je priporočil, naj se udeležim mednarodnega kongresa čebelarjev in čebelarske razstave, ki bosta v kratkem v Bruslju. Po njegovem posredovanju sem dobil dovolj podpore, da sem se res podal v Bruselj, kjer se mi je zelo razširilo skromno čebelarsko obzorje. Tedaj sem šele uvidel, na kako nizki stopnji je bilo v tistem času še naše čebelarstvo v primeri s tem, kar sem videl tam in kakšno delo nas čaka.

Na dan 8. novembra 1897 je sklicala Kmetijska družba v Ljubljano shod čebelarjev, na katerem se je sklenilo ustanoviti »Slovensko čebelarsko društvo za Kranjsko, Štajersko, Koroško in Primorsko s sedežem v Ljubljani«. Udnina naj bi bila letno 1 goldinar. Društvo bo izdajalo svoje mesečno glasilo, ki ga naj bi dobival vsak družtvenik. Ravnatelj Pirc je sestavil društvena pravila, katera so bila potrjena dne 18. decembra 1897, na kar se je takoj pričelo s sprejemanjem članov. Prvi občni zbor je bil dne 24. januarja 1898, ki je izvolil za predsednika dr. Frančiška Lam-

peta, za podpredsednika Pirca, za odbor-  
nike pa Petra Pavlina in mene, ki mi je  
bilo poverjeno tudi uredništvo društvenega  
glasila, kateremu smo dali ime »Slovenski  
Čebelar«. Tretjega odbornika tega prvega  
društvenega odbora pa ne bom navajal  
imenoma, ker je zašel s pota poštenosti in  
je odnesel društvu že po nekaterih mesecih  
vso članarino in 450 goldinarjev podpore  
ter ni bil poravnal nobenih računov. Pred-  
sednik se je takoj po tej nezgodi odpovedal  
predsedništvu in je potem društvo vodil  
do prihodnjega občnega zbora podpred-  
sednik ravnatelj Pirc. Sicer spada to v zgo-  
dovino društva, ki jo nameravam natanč-  
neje opisati v svojih »Spominih«, a toliko  
se mi je zdelo potrebno omeniti že sedaj.

Prva številka za januar je izšla v nekaj  
dneh po občnem zboru novega društva.  
Začetek mi je bil pač težak, ker nisem  
imel še nobenih sotrudnikov, a že v drugi  
številki se je kot prvi oglasil Jurančič, ki  
je znamenito sodeloval potem do svoje  
smrti nele pri »Čebelarju«, temveč tudi  
pri društvu in zlasti kot čebelarski poto-  
valni učitelj in organizator štajerskih če-  
belarjev. Polagoma so jeli prihajati tudi  
drugi, in v 10. številki srečamo že Žnider-  
šiča, ki ima za naše čebelarstvo nesporno  
velike zasluge, v prvi vrsti zavoljo svojega  
tako srečno sestavljenega A.-Ž. panjú, saj  
je postal ta skupna last večine naprednih  
slovenskih čebelarjev in se neprestano raz-  
širja tudi proti jugu. V tistem času smo  
namreč čebelarili še splošno s kranjiči, in  
le posamezniki so poizkušali razne panjove  
s premičnim delom. Tudi Žnideršič sam je  
čebelaril takrat še s panjovi z nemško nor-  
malno mero, ali kakor pravi v svojem  
prvem članku, ga je lastna izkušnja do-  
vedla do spoznanja, da je ta mera pre-  
majhna. »Neobhodno potrebno je« — pra-  
vi — »da si takoj v začetku določimo  
enotno mero. Te mere bi se potem popri-  
jeli vsi slovenski čebelarji, in edino to me-  
ro bi zastopalo tudi naše društveno gla-  
silo.«

Toda, katere mere naj bi se oprijeli?  
Spotoma v Bruselj sem si ogledal v Cahah

(Aachen) društveni čebelnjak ondotnega  
osrednjega čebelarskega društva, in sek-  
cijski vodja Geilen mi je zelo prepričeval-  
no pravil, da so se izmed vrst panjov, kar so  
jih kdaj poizkušali, najbolje obnesli novi  
ameriški panjovi, s katerimi čebelarji zdaj  
že večina društvenikov, prav mnogo pa da  
obetajo tudi Gerstungovi panjovi, katerih  
večje število preizkušajo zdaj prvo leto.  
Ker je dejal, da bosta ta dva panjova brez  
dvoma izpodrinila vse druge, sem si takoj  
mislil, da bi bilo tudi za nas dobro, ako  
jih uvedemo še mi. Ker je imel en ameri-  
ški panj prazen, sem ga prosil, naj mi ga  
proda za vzorec, pa je bil tako »šarman-  
ten«, da mi ga je kar podaril, in je bil panj  
prej v Šmartnem kot jaz. Ta panj pa ni bil  
ameriški, ampak ga je izumil Francoz Dro-  
ry, kar sem pa zvedel šele po štirih letih  
na dunajski čebelarski šoli, kjer so imeli  
tudi večje število natančno takih panjov in  
so jih tudi zelo hvalili. Panj je bil pa tudi  
zares dober, in je bil vsebinsko več kot  
dvakrat večji kot naš kranjič, saj je imel  
osemnajst satnikov po 30×30 cm, in sicer  
v prečni stavbi. Z desetimi droryjevci sem  
čebelaril mnogo let in šele zdaj v zadnjem  
času sem poslal poslednjih pet v zasluženi  
pokoj. Na splošno se pa ta panj ni mogel  
razširiti, ker ga je premagal Gerstungov.

Prvega Gerstungovca sem naročil takoj,  
ko sem bil postal urednik, naravnost od  
Gerstunga. Prav ko sem ga jemal iz oboja,  
me pride obiskat tovariš iz Šentvida, Janko  
Žirovnik, pa mi pravi, da naj še čebelar-  
jem iz šentviške okolice pokažem to novo  
stvar, on pa da jih bo skupaj zbobnal od  
blizu in daleč, da bo shod čim večji. Na  
sv. Jožefa dan naloživa z deklo Drory-  
jev in Gerstungov panj na štirikolesni vo-  
ziček in hajdi z njima v Šentvid. Pred šolo  
je že stalo čez trideset čebelarjev: mladih,  
starejših in sivcev. Še zdaj nisem pozabil,  
kako so me sprejeli. Gašper Bizjan iz Pod-  
utika me je vprašal, če sem pripeljal baliž;  
skrinja (droryjavec) da je velika, kosten  
(gerstungovec) pa še večji, in če naj bo to  
mar za čebele? Peter Pavlin, ki je bil tudi  
poleg, sicer ni rekel ne bék ne mék, ali

muzal se je na tak način, da sem takoj vedel, koliko je bila tudi njegova ura, večina pa se je režala na vsa usta ter se od hahljanja zgibala kar znak. Ko sem jim pozneje pravil, kako razširjeni so po svetu taki panjovi, ter da se z njimi dado doseči pač drugačni uspehi kakor s kranjiči, so se jeli zanimati zanje in so drug drugega kar odrivali, kdo jim bo prej vzel mero. V veliko zadoščenje mi je bil potem Bizjanov dopis, ki sem ga priobčil v 8. številki drugega letnika »Čebelarja«, ko v njem na vso moč hvali Gerstungov panj, ki se je iz njega še pred poldrugim letom tako neusmiljeno norčeval.

Gotovo pa bi se Gerstungov panj ne razširjal v toliki meri, ako bi se ga ne oprijel tudi Žnideršič. Leta 1898 še ni čebelaril v njem, ker pravi v 11. številki prvega letnika o Gerstungu: »Jaz ne morem o njegovi meri soditi, ker je nisem še preizkusil; kar sem pa zadnji čas o njej čital in kar sem deloma tudi sam z nekoliko manjšo mero dognal, me potrjuje v veri za njegovo teorijo.« In v istem članku že priporoča: »Iz vseh krajev različnih dežel dohajajo povsem ugodna poročila o Gerstungovi meri — in radi tega bi bilo povsem umestno, da se je mi poprimemo takoj.« Sam nam je dal za to najboljši zgled, ko si je postavil leta 1900 prekrasen čebelnjak s 180 gerstungovci. Kljub temu pa, da so za napredek vneti čebelarji iz vseh slovenskih pokrajin hodili v Ilirsko Bistrico občudovat to čebelarsko čudo, da so se vršili čebelarski tečaji tu in drugod in da se je vsepovsod predavalo o Gerstungovem panju, se ta le ni mogel čebelarjem priljubiti tako, kakor smo se bili nadejali, to pa le zavoljo njegovih pokončnih satnikov, posebnega, premičnega medišča s polovično mero, ter da se niso mogli devati v sklad drug vrh drugega, kar je bilo tudi za prevažanje v pašo jako nerodno. Prerazborit pa je bil Žnideršič, da bi ne uvidel teh velikih nedostatkov; zato je razmišljal in razmišljal, kako bi jim prišel v okom, dokler se mu ni to posrečilo sijajno ter nam dal racionalno mero v tako izbornem sestavu. Njegov

panj tvori novo razdobje našega čebelarstva! V lepem spominu so mi ostala leta, ko sem romal z A. Ž. panjem križem Kranjske, Koroške in Primorske ter z vneto in tudi z uspehom odkrival njegove dobrote. V tem oziru je tudi »Čebelar« storil vedno svojo dolžnost. Na Štajersko, v Jurančičev revir, kjer je dominiral dunajski panj, s katerim so se končno dosezali tudi prav lepi uspehi, pa nisem hodil, že iz spoštovanja do Jurančiča samega ne. Toda njega, ki je branil dunajčana po levje, ni več, in nedvomno bo mladi čebelarski rod vzljubil tudi A. Ž. panj. Kljub temu pa ne bodo obledele zasluge, ki jih ima Jurančič za slovensko čebelarstvo.

Še marsikaj imam na srcu, kar bi bilo umestno izreči ob tej častitljivi obletnici, a sem določeni mi prostor menda že nekoliko prekoračil. Voščim naj samo še srečno in veselo in seveda zelo medeno novo leto vsej naši čebelarski bratovščini, posebno pa še prezaslužnemu odboru s predsednikom na čelu in vsem bivšim in sedanjim sodelavnikom »Čebelarja«, od katerih je v prvi vrsti odvisna njegova cena in vrednost. Naj Vam jih, gospod urednik, nakloni sv. Ambrož prav mnogo in dobrih! Onim pa, ki že »molče trobentajo«, prisrčen in topel spomin!

## Bodoče naloge »Slovenskega Čebelarja«

A. Bukovec.

Prva številka »Slovenskega Čebelarja« je zagledala dan v dobi naših najtežjih narodnostnih bojev. Pričakovali smo, da bo novi list čvrsto pomagal dvigniti slovensko gospodarsko prosveto in da bo obudil naše propadajoče čebelarstvo k novemu — boljšemu — življenju.

Danes, ob 40 letnici prve številke »Slovenskega Čebelarja« lahko rečemo, da naše nade niso bile prazne in toplo nam je pri srcu ob mislih na uspehe, ki jih je dosegel naš slavljeneč v minuli dobi. Veselimo se lahko tembolj, ker je njegova obletnica tudi dokaz naše ljubezni do dela in želje po napredku našega staroslavnega čebelarstva. Je pa obenem tudi čvrst izraz naše volje, da po svojih skromnih

močeh prispevamo h kulturnemu in gospodarskemu napredku slovenskega naroda.

To naše hotenje je bilo že zgodaj spočeto. Že leta 1873., torej pred 64 leti, so se slovenski čebelarji združili in začeli izdajati »Slovenski Čebelar«, ki je izhajala do l. 1883. Takrat ji je sledil »Slovenski čebelar in sadjerejec«, ki je izhajal od l. 1883 do 1890. Ta dva časopisa sta, kakor Janez Krstnik Jezusu, pripravila pot »Slovenskemu Čebelarju«, da se je lahko trdno in za trajno zasedel med narodom.

Preporod našega čebelarstva kaže vedno bolj jasne obrise. Vendar nas dosedanji lepi napredek ne sme prevzeti. »Slovenskega Čebelarja« čakajo v bližnji bodočnosti še velike in težavne naloge.

Poglavitna njegova skrb bo, da pomaga čebelarstvu naraščaju do še temeljitejše izobrazbe. Njegovo znanje se mora vsestransko poglobiti. Prava, zdrava čebelarstva veda naj zopet postane narodna last, kakor je bila v starih časih. Znebiti se moramo vse nepotrebne navlake in vsega nezdravega. Posebno skrb hoče »Slov. Čebelar« posvetiti poznavanju življenja čebele, ki je osnova dobrega in naprednega čebelarstva.

Očiščenje naše čebelne pasme tuje primesi, izboljšanje plemen, umna vzreja plemenitih matic in ustvaritev rejskih središč, so naloge, ki jim bo »Slov. Čebelar« posvečal posebno pozornost. Naša čebelarstva bodočnost je najtesnejše zvezana s temi vprašanji. Imamo živo vero, da je kranjska čebela najboljša izmed vseh in da jo še čaka velika bodočnost. Do te ji pa lahko v veliki meri pripomoremo s skrbno odbiro plemenskih živali. Tudi poslabšanje pašnih razmer nas sili, da se s posebno pozornostjo zanimamo za izboljšanje pasme.

Naša čebelarstva praksa je potrebna izpopolnitve. Ne smemo reči, da čebelarimo vsi po enem kopitu, toda troho resnice tiči vendarle v tej trditvi. Zato moramo s posebno skrbjo obravnavati vprašanja, ki so s tem v zvezi. Naše stremljenje mora biti, da si polagoma ustvarimo svoj način čebelarjenja, ki se bo opiral izključno na naše krajevne in pašne razmere, upoštevajoč pri tem tudi lastnosti naše čebele in zmožnosti naših čebelarjev. Izogibati se moramo slepega in nepremišljenega posnemanja tujih čebelarstev, ki za naše razmere niso primerne. Prizadevati si moramo, da se sčasoma ustalimo pri takem načinu čebelarjenja, ki bo nudil možnost dobičkanosnega čebelarjenja brez velikih težav in stroškov. Nikdar ne izgub-

ljamo izpred oči, da je velika večina naših čebelarjev na deželi in da kmetovalci po večini ne morejo posvetiti čebelarstvu toliko časa in denarja kakor marsikateri izobraženec. Zato jim mora »Slov. Čebelar« nuditi le tako duševno hrano iz čebelarstva prakse, ki si jo lahko osvoje.

V nas se mora utrditi zavest, da ni vse zlato, kar pride iz tujine, in da imamo dovolj široko domačo podlago in dovolj sposobnih ljudi, da začnemo hoditi s svojimi nogami in misliti s svojimi možgani. Zato bo »Slovenski Čebelar« tudi glede čebelarstva prakse v prvi vrsti glasnik domačih strokovnjakov in domače — narodne — čebelarstva vede.

Naše pašne razmere postajajo od leta do leta slabše. Na eni strani intenzivno obdelovanje zemlje, skrbnejše negovanje travnikov, izsekavanje medečih dreves in grmičevja, zmanjšanje z ajdo posejane površine zemlje; na drugi strani: vedno večje število čebelarjev in večja množina čebel; vse to vpliva, da čebele nimajo več toliko bere, kakor recimo pred 30, 40 leti. Veliki predeli Slovenije, kjer je nekoč čebelarstvo cvetelo in prinašalo lepe dohodke, so postali za čebelarstvo nerentabilni. Posledice se kažejo v obupnem iskanju ugodnih tujih pašišč, zlasti ajdovih. To pa je rodilo odpor domačih čebelarjev, ki zavzema vedno večji obseg in grozi upropastiti čebelarstvo pasivnih krajev.

Zato je skrajni čas, da posvetimo izboljšanju paše kar največ pozornosti. Tudi to spada v delovni načrt »Slovenskega Čebelarja«, z njo vred pa še zelo pereča zadeva: ajdova pašišča. Naj bi bil »Slovenski Čebelar« tisti posredovalec, ki bi skušal pospešiti ugodno in vsestransko zadovoljivo rešitev tega vprašanja. V njem je mesto, da se mirno, odkritosrčno in brez strasti razgovorimo o svojih nazorih, o napakah in krivicah, ki se gode na pašiščih, in objavimo nasvete, ki bi utegnili koristiti vsem, ne samo enemu delu čebelarjev. »Slov. Čebelar« bo radevolje pomagal, da zavlada »mir sredi sprtih otrok« in da potem lahko mirno posvetimo vse moči napredku našega čebelarstva.

Mnogo dela čaka »Slov. Čebelarja« tudi, kar se tiče izboljšanja čebelarstev pridelkov, njih razpečavanja ter kontrole medu. Vsa ta vprašanja so bila šele načeta in mnogo premalo obravnavana. Če hočemo, da bomo v tem pogledu kmalu lahko pokazali na vidne uspehe, mora »Slov. Čebelar« neprestano prinašati čtivo iz tega poglavja. Res je, da tako berilo ni za tiste, ki hočejo vedno kaj novega, kaj takega, kar »ni v Južovi knjigi«, toda učinke trajne vrednosti lahko dosežemo le s stalno propa-

gando, ki zajema vse plasti čebelarjev, ne samo »vrhove«. To nas uči tudi trgovska reklama, ki troši milijone in milijone, da svoje namene doseže.

Vse te in še druge naloge bo pa »Slov. Čebelar« lahko uspešno vršil le s pomočjo številnih dobrih sodelavcev. S tem smo se dotaknili najbolj kritične strani našega glasila. Stara preizkušena garda sodelavcev se polagoma umika v rezervo. To je nemogoče preprečiti. Peresa se skrhajo, roka postane okorna, najbolj poln sod se izprazni. Kadar si v »najboljših letih«, si rad oddahneš, ali pa pridejo »starinoslovci« in te z lepo ali z grdo zrinejo med staro šaro...

Kako je s sodelavstvom? Nič kaj razveseljivo! Pri nas ni tako, kakor na primer pri velikih čebelarskih listih, ki se sodelavcev kar otepajo. »Slov. Čebelar« bi bil vesel in zadovoljen, če bi imel vsaj pet mladih dobrih moči, pa bi lahko mirno dihal tudi ob mislih na bodočnost. Vse tiste mlade čebelarje, ki znajo sukati pero, prav srčno vabi v vrste svojih sodelavcev. Naj se poskusijo s staro gardo! Veselilo nas bo, če nas bodo prekosili, ker bodo s tem dokazali, da nismo zastoj brusili peresa, in da so med mladimi moči, katerim lahko brez skrbi zaupamo ne le usodo »Slov. Čebelarja«, marveč tudi prapor našega čebelarstva, da ga dvignejo višje in višje. Dal Bog in vsi čebelarski patroni tako!

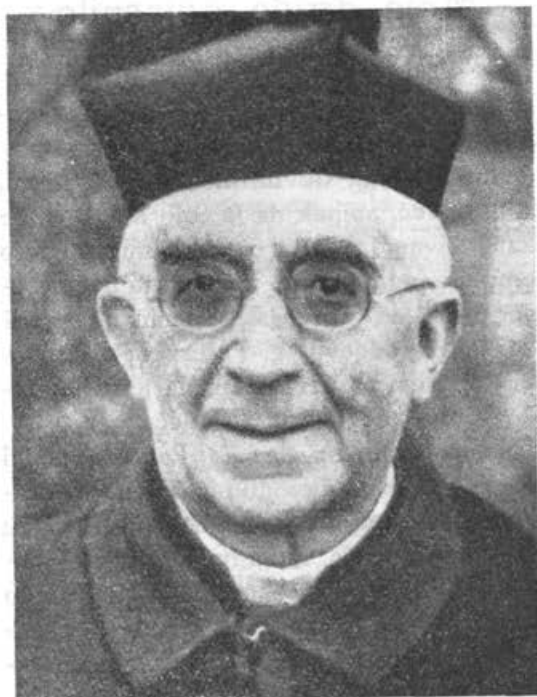
## Msgr. Frančišek Adamec 70 letnik

Vse češkoslovaške čebelarske organizacije in njih strokovna glasila so se novembra meseca lanskega leta z vso slovesnostjo, spoštovanjem in prisrčnostjo spominjale sedemdesetletnice rojstva enega najbolj zaslužnih in spoštovanih čeških čebelarjev, **Msgr. Frančiška Adamca**, dekana v Bistrici na Moravskem in protektorja »Zemského Ustredia spolkov včeláských na Moravskem« v Brnu.

Msgr. Adamec se je rodil dne 12. novembra 1866. l. L. 1889 je nastopil službo kaplana v Bistrici pri Brnu. Od tega leta dalje čebelarji skoraj nepretrgoma.

Njegove zasluge za procvit češkoslovaškega čebelarstva so neprecenljive. Živahno je sodeloval pri najrazličnejših čebelarskih organizacijah, dopisoval v vse domače in tudi tuje čebelarske časopise ter seznanjal svoje sorojake in Nemce o čebelarstvu med slovanskimi narodi. Bil je v živahnih prijateljskih stikih z znameniti

slovanskimi čebelarji: vseučiliškim profesorjem Ciesielskim, Janom Marcinkovom, profesorjem Jovanom Živanovićem in drugimi. Živahno se je udeleževal vseh večjih čebelarskih akcij v domovini in sodeloval na veslovanskih čebelarskih kongresih. Z vso ljubeznijo se je oklenil dela za izboljšanje domače čebelne pasme. Adamec — Dotežal — Fiala, ta trojica izmed stare garde ostane z zlatimi črkami zapisana v zgodovini češkoslovaške ple-



menske vzreje matic, vzreje, ki je izmed najstarejših v Evropi.

Msgr. Adamec ima nevenljive zasluge za češkoslovaško čebelarsko književnost. Poleg neštetihih člankov in razprav je napisal tri obširna čebelarska dela. Pomembni so zlasti njegovi spisi o čebelarski zgodovini. Po petdesetletnem čebelarjenju in delovanju za domači čebelarski napredek še ni odložil peresa iz rok, marveč še vedno polni predale Moravske Včele s svojimi odličnimi prispevki.

Msgr. Adamec uživa doma veliko spoštovanja. Premnogo čebelarskih društev in podružnic ga je izvolilo za častnega člana, osrednje društvo pa l. 1922 za svojega častnega predsednika in l. 1932 za protektorja društva — najvišje počaščenje, ki ga more biti kdo deležen.

Moravsko osrednje čebelarsko društvo je izdalo ob msgr. Adamecovem jubileju posebno številko, ki je vsa posvečena jubilentovemu delu. Ta vidni dokaz globokega spoštovanja

predstavlja obenem tudi trajni spomenik slavljenčevih zaslug za češkoslovaško čebelarstvo.

Velikemu čebelarskemu vodniku, prezaslужnemu čebelarskemu delavcu, vzornemu svečeniku in rodoljubu pošiljamo tudi slovenski čebelarji ob njegovi sedemdesetletnici pristrčne in vdane pozdrave, želeč obenem, da bi mu bilo usojeno še mnogo let delovati v čast in napredek domačega čebelarstva.

## Moje drugo pojasnilo

Anton Žnideršič.

Gospod Peternel je v prvi številki lanskega Sl. Č. odgovoril na moje kritične pripombe v zadnji številki l. 1934. Zdi se mi, da ni odveč, ampak da je celo koristno, če razmotrivamo v listu o vprašanih, ki niso temu ali onemu jasna, kajti na ta način bomo prišli do pravega spoznanja. Zaradi tega mi je odgovor g. Peternela dobrodošel. Ker sem pa prepričan, da je moje stališče pravo, odgovarjam sledeče.

Najprej pribijem, da je g. Peternel podal svoje tozadevno navodilo izključno za kraje z glavno pašo v mesecih maju in juniju in ne za poznejšo. Moja opazka glede ljubljanskih čebelarjev se pa nanaša izključno na kraje s pašo v poznopoletnih in jesenskih mesecih. V takih krajih sem nasvetoval čebelarjenje na roje, zaradi tega ni nikakor umestno, da je g. Peternel porabil to mojo opazko kot dejstvo, ki govori zanj in proti meni.

Če hočemo tedaj v krajih z zgolj spomladansko pašo pravilno čebelariji, moramo stremeti za tem, da od marca meseca naprej čimbolj pospešimo razvoj svojih družin. Nekaj tednov pred koncem paše je pa priporočno, da zalego omejimo, to pa zaradi tega, da ne bo tedaj, ko gre paša h koncu, preveč mladice in preveč zalege v panjih. Nujno nasvetujem tudi, da pred pašo vse kolikor toliko zaostale družine združimo in da porabimo vsa sredstva za preprečenje rojenja. Zlasti rojev se moramo na vse kriplje braniti, ker z rojem gre tudi donos medu po vodi. Vsako tudi najmanjše slabljenje družine v tem času pomeni zgubo. Moč mora ostati ohranjena do

konca paše. Navodilo g. Peternela za narejanje rojev 3—4 tedne pred koncem glavne paše je pa ravno nasprotje teh uveljavljenih in preskušanih pravil in mislim, da ni nikogar, ki bi ga mogel zagovarjati.

Iz vrst članka g. Peternela bi se dala posneti tudi trditev, da utegne dati izrojenc z rojem vred iti uspeh kakor neizrojena družina, kar pa seveda ne drži.

Spominjam se, da je pred več leti v nemških čebelarskih listih nekdo opisoval svoje skušnje, ki jih je imel glede donosa družin, ki so mu rojile, in onih, ki mu niso rojile. Po končani paši je tehtal družine, ki niso rojile, zase, one pa, ki so rojile, je tehtal z roji vred. Izkazalo se je, da so druge znatno zaostajale za prvimi.

Vprašam g. Peternela, zakaj preskušajo po vsem svetu čebelarji, ki čebelarijo v krajih z zgolj spomladansko pašo, razne načine, da bi rojenje pred pašo zanesljivo preprečili. Če rojenje ne bi bilo kvarno, jim tega ne bi bilo treba delati. Zakaj sta čebelarska prvaka Preuss in Kuntzsch prav za prav uvedla prestavljanje, zakaj se ga večina čebelarjev, med njimi tudi Američani in končno tudi mi poslužujemo, če ne zato, da po možnosti preprečimo rojenje.

Nadaljnja trditev g. Peternela, da nabe-rejo največ medu srednjemočne družine, nikakor pa ne s čebelami natrpani panji, je le v izjemnih primerih pravilna. Če ima namreč družina matico, ki ves čas med pašo pridno zalega, bo postala proti koncu glavne paše najmočnejša, ne bo pa imela toliko medu kot šibkejša družina z manj rodovitno matico, kajti ona je velik del svojega pridelka porabila za zalego, ta ga je pa odlagala v zalogo.

Gospodu Peternelu bo gotovo tudi znano, da mnogo priporočajo čebelarjenje v dvojčkih, to je v panjih z dvema družinama, ali kakor pravijo, v enem panju z dvema maticama. Takemu panju, oziroma takim družinam nastavijo spomladi skupno medišče in uspehi baje precej prese-gajo uspehe posameznih družin. Seveda je za tako čebelarjenje potrebna večja pazlji-



vost, kar je prav za prav razlog, da se splošno ne uveljavi.

Zakaj so v takih družinah uspehi boljši, si preskuševalci ne morejo razlagati drugače, kakor s tem, da učinkuje pri bери združena velika množina čebel. To se da sklepati tudi iz dejstva, da je uspeh isti, če pred glavno pašo odstranijo eno izmed matic. Vprašam: ali ne potrjujejo tē skušnje pravilo, da najmočnejše družine največ naberejo, ampak močne morajo biti o pravem času.

Če nam je tedaj na tem, da pridelamo od svojih panjev čim več medu, moramo pred pašo in med njo z vsemi sredstvi zabranjevati rojenje. Drugačna je stvar, če potrebujemo roje, bodisi da hočemo svoje čebelarstvo povečati, ali če jih prodajamo. V takem primeru moramo pustiti maticam, da zalegajo, kolikor jim drago. Koncem paše pa lahko — sedaj pa res brez škode — odvezamemo močnim družinam za roje večjo množino čebel. Ni pa potrebno narejencev krmiti samo s tekočim medom, ampak damo jim, če ne vseh, pa vsaj en del z medom zadelanih satov. Takih imamo koncem paše v največ primerih dovolj na razpolago.

Glede vzreje matic pa pripomnim, da nisem priporočal vzrejo matic po končani paši, kakor to trdi g. Peternel, ker če hočemo delati roje koncem paše, moramo že tedaj imeti godne matičnike, ali kar je še boljše, a ne le boljše, ampak edino pravilno, že oplojene matice.

Upam, da smo si sedaj na jasnem.

## Moje pojasnilo

Henrik Peternel.

Ako kdo sam prizna kako dejstvo, mu tega potem ni treba dokazovati. V 1. številki »Slov. Čebelarja« 1. 1936 sem sam izjavil, da velja moj spis v 4. številki »Slov. Čebelarja« 1. 1935 o narejanju rojev za one kraje Slovenije, kjer je težišče čebelne paše v mesecih maj in junij. Torej ima g. Žnideršič prav, da sem pisal samo za kraje s spomladno pašo. V omenjeni številki »Slov. Čebelarja« sem priznal, da imam mnogoletne čebelarske izkušnje

samo v krajih s spomladanjo pašo, zato o teh učim druge; o krajih, odnosno o čebelarjenju v krajih s pretežno poletno in jesensko pašo pa lahko na predavanjih dajem samo nasvete, da čebelarji sami to ali ono poizkusijo. Trdim pa še vedno, da tvorijo kraji s spomladansko pašo večino prilik v naši ožji domovini.

Da je treba v krajih z zgodnjo spomladansko pašo stremeti za tem, da imamo že zgodaj močne družine, ima g. Žnideršič prav, to uči že vsa leta sem »Slov. Čebelar« in bi temu mogel oporekati samo popolnoma neuki čebelar. Ravno tako ne more nihče ugovarjati g. Žnideršiču, da je treba med glavno pašo ovirati rojenje družin, in koncem glavne paše omejevati preobilno zaleganje, ker to storijo čebele same šele nekaj dni po končani paši.

A to lahko pribijem, da se je v »Slov. Čebelarju« pisalo primeroma malo, ali vsaj neizčrpno, o zabranjevanju rojev med glavno pašo, kako naj omeji čebelar zaleganje v A. Ž. panju, ne da bi čebelar in čebele križev pot potile, o tem še ni pisal nihče v »Slov. Čebelarju, tudi g. Žnideršič ne, le moji spisi vsebujejo to prikrito, kakor bo jasno iz tega spisa.

Rad pritrdim g. Žnideršiču, da je treba jasnosti v teh dveh točkah glede na AŽ panj, naj mi bo tedaj dovoljeno, da razpravljam o teh dveh točkah natančneje na podlagi svojih nadtridesetletnih izkušenj, in sicer od l. 1903 dalje v panjih drugih sestavov, od l. 1915 naprej pa v AŽ panjih.

Nikdar nisem trdil in tudi ni mogoče čitati med vrsticami mojih spisov, da bi bil jaz zato, da čebelarimo zopet na roje. Pač pa je resnica, da sem vedno odsvetoval vračanje prvca plemenjaku, ker je ta prenapolnjen s čebelami, že lenari precej časa pred rojenjem in je s tem že zamudil del glavne paše. Znana je tudi izredna pridnost roja, ki z njo povečamo množino satja za naš čebelarski obrat. Svetoval sem, da v takem primeru vsadimo roj na cele satnice in počakamo, da zapoje mlada matica v plemenjaku; takrat pa uničimo ali kakorkoli porabimo vse druge matičnike, ako je pevka lepa, kar je skoraj vedno, saj so jo čebele že potrdile. Nisem pa mogel in tudi ne morem svetovati, da bi čebelarji rabili za vzrejo mladih matic izključno le te odvečne matičnike, ker so lahko od manjvredne družine. Ako je pa družina ena izmed najboljših, so seveda taki matičniki naravnost zlato za čebelarja.

Trdil sem in še trdim, da ni donos največji v onih družinah, ki so bile med letom najbolj natrpane s čebelami, ampak ravno v srednjemočnih, ako primerjamo družine, katere niso rojile med seboj. Čudim se, da ne pišejo o tem

prav nič večji čebelarji v »Slov. Čebelarju«. Sicer pa se povrnem ob sklepu zopet k tej točki.\*

Preidem k zabranjevanju rojev, odnosno k omejevanju zaleganja.

Prvi, ki je opozoril čebelarje na možnost povečanja donosa medu z omejevanjem zalege, je bil, kolikor je meni znano, dr. Dierzon. On je postavil kot diamantno pravilo za čebelarjenje na med, zahtevek, naj bo matica v drugi polovici glavne paše priprta. (Die Königin soll in der zweiten Hälfte der Haupttracht unter Deckel gehalten werden.) To smo poskušali starejši čebelarji, med njimi tudi g. Rojina, ki je to opisal v »Slov. Čebelarju«.

Kaj smo dosegli? V nekaterih družinah so čebele nastavile matičnike, vendar ne v vseh. Matičnike smo podrli in bili brez skrbi. Dokler je bilo kaj nepokrite zalege, torej dober teden dni, so čebele nabirale neumorno. Ko pa je bila vsa zalega pokrita, je nehala pridnost čebel. Ako je bila tisti teden po zapori matice v matičnico, ki smo jo pritrtili sredi gnezda, res dobra paša, je bil uspeh resnično dober, ako pa je deževalo, brila burja, se je špekulacija ponesrečila. Matice, ki smo jih imeli nekoliko dalj priprte, so čebele umorile, tudi ako smo jih prav previdno zopet izpustili, in dasi niso imele nobene možnosti za izpodreditev mlade in jo tudi niso, ker so se bile po mojem mnenju že sprijaznile z anarhijo (neredom) v panju. Velik del priprtih matic je moral trpeti zaradi nenadne ustavitve zaleganja. Niso bile več tako rodovitne kakor prej; mogoče so se jim pokvarili notranji organi. In še nekaj! Družine so tako oslabele, da niso mogle izkoristiti poznejše paše na otavi in ajdi, katere imamo nekaj skoraj povsod v Sloveniji.

Ali je tedaj učil dr. Dierzon napačno? Ne! Za njegove pašne razmere je bilo to gotovo dobro. Imel je stanovitejšo pašo kot mi v Sloveniji, na kar se še povrnem. Gotovo je zamenjaval matice po končani paši z mladimi, saj je bil prvi vzrejevalec matic na veliko v Evropi. Tudi je, kakor drugi nemški čebelarji mojstri, krmil čebele meseca avgusta s sladkorjem, da so imeli panji mladice za zimo in pomlad. Razlika med ceno medu in sladkorja je bila v Nemčiji 3 : 1, tako da se je tamkaj izplačalo nadomestiti skoraj ves med s sladkorno raztopino, kar so tam delali in še delajo čebelarji, česar mi zaradi visoke cene sladkorja ne moremo posnemati.

Nato je čebelar Preuss uvedel prevešanje pred glavno pašo, ali vsem našim čebelarjem

\* O tem je »Slov. Čebelar« že večkrat pisal, toda le mimogrede, med Drobirjem. Ured.

znano prestavljanje z omejitvijo delokroga matice na nekaj satov v plodišču med glavno pašo. Kakor drugi čebelarji, sem tudi jaz kmalu po objavljenju, že l. 1903 poizkusil ta postopek, ki ga je mogoče izvesti pri skoro vseh sestavih panjev, celo pri kranjiču. Uspeh je bil nad vse zadovoljiv, medu je bilo na preteg ob dobri paši, kar sem objavil že takrat v »Slov. Čebelarju« in »Bienenvatru« in sedaj zopet v 2. številki »Bienenvatra« leta 1936. Ta moja objava je vzbudila mnogo pozornosti med inozemskimi čebelarji. Tudi rojenje se je s tem postopkom zavrlo, in sicer pri prav dobri paši za vso pašno dobo, ker so čebele sproti zanosile z medom vsako prazno celico in tako onemogočale preobilno zaleganje, ob srednji paši pa je prestavljanje samo zavleklo rojenje za dva do tri tedne.

G. Žnidersič je osrečil slovenske čebelarje s svojim panjem, ki ima prednosti panjev s širokimi in nizkimi sati, možnost prestavljanja in lahkega oskrbovanja ter je zelo pripraven za prevažanje. Po njegovi uvedbi so naši čebelarji pričebelarili znatne, do takrat neznane množine medu.

Až panju se ni moglo očitati, da je plodišče težko zožiti. In resnično: pozimi je lahko del panja zatlačiti kakorkoli in imeti čebele v drugem, zoženem delu, poleti pa težko, rečem težko, ne pa nemoogoče. Težko je spraviti pregrajo z vdeleno matično rešetko v plodišče, ker so razstojišča nepremična. Ako pa napravimo desko za pregraditev v debelini izdelanega satja, je oddaljeni prostor kaj kmalu slabo zaseden od čebel, ki se potem gnetejo bolj okoli matice v zoženem oddelku. Tudi je treba napraviti takemu stranskemu medišču posebno malo žrelo, da morejo troti odleteti. Vse to mučno delo pa se nazadnje ne izplača, ker me je mnogoletna izkušnja izučila, da ravno omejevanje zaleganja vzbuja nagon k rojenju.

Danes stojimo že nekoliko bližje rešitvi zagonetke o rojenju in vemo, da je eden poglavitnih (dasi ne edini) vzrok rojenja prenatrpanost panja z brezposelnimi mladnicami.

Naj bo stvar kakorkoli, jaz sem prišel po neuspehih z omejevanjem zaleganja s pregrado v plodišču na uporabo lažisatov, ki sem jo opisal v »Slov. Čebelarju« v št. 5. l. 1935. Dva lažisata na kraju gnezda na desni in dva na levi in plodišče je omejeno na pet satov. Ker so lažisati sestavljeni iz samih letvic, se v njih in okoli njih nabirajo čebele, in ni potem tistega nevšečnega gnetenja med pravimi sati. Ker nimam nobenega poročila o uspehih ali neuspehih, sklepam, da se čebelarji v Sloveniji sedaj še ne zanimajo za omejevanje zaleganja.

Pozornost je vzbudil čebelar Kuntzsch iz Nove vesi pri Berlinu, ki je učil, da se da rojenje preprečiti s prestavljanjem, z omejitvijo zaleganja in z gradilnim satnikom (okvirčkom). Gradilni satnik je satnik z dva prsta široko osnovo. Ta satnik denemo v plodišče pri prečnem satju na zadnje mesto zadaj, pri podolžnem satju pa kot deveti ali deseti satnik na desni ali levi. Čebele stavijo v ta satnik večinoma (zlasti v začetku) samo trotovino, ki jo moramo izpodrezati še preden se izvalijo žerke iz jajčec, ki jih tjakaj prav rada zalega matica. Izrezujemo vsak tretji ali četrti dan, kakor je pač družina razvita in kakršna je paša. Ako je malo paše, stavijo čebele malo ali nič, vendar je pregled potreben, da ne najdemo kasneje cele ploskve že močno odraslih žerk. Te izrezavati in žive pokopavati je mučno, ostudno in kruto delo. Ako se kljub rabi gradilnega satnika pripravlja družina na roj, najdemo matičnike na gradilnem satniku kot opozorilo.

Kakor vse uvaževanja vredne novosti sem tudi ta postopek preizkušal celo vrsto let, in sicer pri približno polovici svojih 60 do 70 družin. Odkrito priznam, da se zamudno in težavno delo ni izplačalo. Čebelar Kuntzsch je zatrjeval, da je opravljal na ta način sto družin, meni pa je delalo že trideset panjev take preglavice, da sem obupal. Ob lepem vremenu, ko je bila večina čebel zunaj, je šlo zares gladko, a kadar so čebele tičale doma, n. pr. ob deževnem ali oblačnem vremenu, je bilo delo neverjetno težko in zamudno. Bilo je že četrti dan, da se je vreme kisalo, a delo sem moral opraviti. Pa kaj ako bi našel povsod le nekoliko novo zaleženih celic, toda tam kjer jih ni bilo, je bilo treba panj razkopati in se prepričati, ali je vse v redu. Treba je tudi zelo paziti na matice, ki jih najdemo na zidalnem satniku ob vsakem času, in to ravno ob deževnem vremenu. Tudi marsikateri čebelar, ki je preizkušal ta postopek pri večjem številu panjev, je rekel: »To zna samo Kuntzsch, ker je žongler med čebelarji.«

Slednjič sem pričel tudi v tej zadevi do jasnosti. Slučajno sem si ogledal natančneje hidrografični zemljevid Evrope, na katerem je zarisano, koliko je letno padavin (dežja in snega) v kaki pokrajini. Videl sem na zemljevidu Evrope samo tri velike temne lise in nekoliko manjših. Ena velikih lis se razprostira čez dve tretjini Slovenije, kar pomeni, da samo še v Črni gori, na Škotskem (Anglija) in v nekaterih malo obseznih krajih Evrope imajo toliko deževnih dni kakor v večini Slovenije. Spomnil sem se, da je opravljanje gradilnih satnikov ravno ob deževnih dneh obupno,

sicer pa lahko. Iskal sem na zemljevidu bivališče čebelarja Kuntzscha in našel, da je tam svetla lisa, kar pomeni, da je tam najmanj štirikrat manj deževnih dni; poleti pa najbrž še večkrat manj, saj je tam celinsko podnebje. Torej ni bila kriva ne moja ne nekaterih drugih čebelarjev nespretnost, da smo obupovali pri delu, katerega je Kuntzsch opravljal igraje in ž njim vred tudi drugi čebelarji pod enakim podnebjem.

Izrezana trotovina je neverjetno tenka in da manj voska, kot čebelar pričakuje. Razložkov v donosu med družinami z gradilnim satnikom in onimi brez njega, nisem našel, vsaj očitnih ne. In še nekaj; ko dodamo gradilni satnik, nehajo čebele izdelovati dodane satnice, vsaj pri običajni srednji paši ne. Našim čebelarjem nisem mogel priporočati tega postopka, zlasti ne večini, ki ima komaj dovolj časa za običajna neobhodno potrebna opravila pri svojem čebelarstvu.

Ostane še zabranjevanje rojenja z odvzemanjem zalege. Pravilno uči g. Žnidaršič, da ne smemo imeti ob glavni paši slabičev. Ravno pri teh, če bi jih imeli, bi spravili pod streho one sate zalege. Torej narejati nove družine ali narejene roje! Tudi to ne bo šlo, ker moramo vzeti plemenjakom ne samo zalego, marveč tudi čebele. Poskušal sem to več let na veliko, a nisem bil zadovoljen, ker je bilo premalo naraščaja za izrabo jesenske paše.

Vsi poizkusi, preprečiti rojenje, so se mi tedaj več ali manj ponesrečili. Edino dobro se je obneslo prestavljanje, posebno ako je bilo združeno z omejevanjem zaleganja sredi glavne paše z lažisati. Zalego sem omejil na pet satov, na koncu glavne paše sem pa vrnil panjem prave sate in odvzel lažisate. To sem opisal v 5. števu »Slov. Čebelarja«, l. 1935.

Da bi zavrl rojenje sredi glavne paše in ob koncu, sem začel pred 8 leti narejati roje tako, kakor sem opisal v 4. št. »Slov. Čebelarja« l. 1935. Vodila me je misel, da povzročajo brezposelne v gnezdu natrpane mladice v čebelni družini razpoloženje za rojenje. Ta prenatrpanost se pojavi tako nekako sredi ali v drugi polovici glavne paše. Tedaj vzamemo nekaj mladice in rojenje je preprečeno.

Že osem let nisem imel nobenega roja od svojih 60 do 70 družin. Nekaterim sem dajal, kakor zgoraj povedano, lažisate, ostalim pa jemal roje, kakor sem opisal. Kljub temu sem postavil vseh osem let v ajdovo pašo tako močne družine, da so se tovariši — čebelarji čudili. Vprašam, ali me ne opravičuje tak uspeh, da objavim svoja postopka, ki z njima preprečim rojenje med glavno pašo? Ako ni tako, kot pišem, naj se vendar oglasijo čebe-

larji, ki dobro poznajo moje čebelarstvo. Ker pri narejanju rojev ne jemljem plemenjakom zalege, so močni ob jesenski paši. Da ne trpé pri mojem postopku matice na rodovitnosti, so dokaz moje spomladi izredno živalne družine. Mnogo od njih zaseda že marca meseca okenca medišč, ne da bi jim jeseni ali pomladi pridružil čebele. To lahko potrdijo tukajšnji čebelarji in je to videl na svoje oči tudi g. urednik o priliki občnega zbora Zveze v Celju, ki je bil sredi meseca marca.

Ako ve kdo, kako zanesljivo preprečimo rojenje med glavno pomladno pašo, ne da bi oslabili družine, in kako omejimo zaleganje koncem paše brez škode za matico, brez mučenja čebel in čebelarja, naj vendar objavi svoj postopek. Obljubim, da bom takoj preizkusil na 20 čebelnih družinah. S tem, da kdo samo pove, da je treba to in ono storiti, ni pomagano ne meni ne drugim čebelarjem.

Pa naj pride na vrsto še drugo. Dve matice s skupnim mediščem sem imel v šestih panjih skozi tri leta. V tej dobi mi je zašla matica v medišče dvakrat, eden izmed dvojčkov je prelegel in je matica, še vitka po prahi, ušla v medišče. Uspeh ni bil slab, a če sem pridelek skupnega medišča delil z dve, ga ni bilo več kot v posameznih panjih. Isto so ugotovili Kuntzsch, Sklenař in drugi čebelarji. Neko leto sem tudi skušal odvzeti eno matico, tako da je bilo potem spodal eno samo plodišče, zgóraj pa dve medišči. Bilo je resnično za dve družini medu, a eno družino sem izgubil in če bi še nadalje tako delil svoje panje, bi kmalu prišel na eno samo družino. Po paši zopet omatičiti ono polovico panja, kateri smo vzeli matico pred glavno pašo, pomeni toliko kot napraviti za polovico panjev po eno novo družino. Delo in stroški (med) za napravo nadomestne družine niso poplačani z malenkostno višjim donosom.

Preden preidem k sklepnim pojasnilom, naj mi bo dovoljeno še omeniti, da je vsega današnjega pisanja krivo sledeče dejstvo. Gospod Žnidaršič je dal slovenskim čebelarjem AŽ panj, ki o njem nihče ne dvomi, da je najboljši panj za čebelarjenje v Sloveniji. Moje stremljenje je šlo vedno in edino za tem, da dosežem v tem panju brez sprememb tudi to, kar zahteva najrafiniranejši čebelarski obrat, in sicer enostavno, kar je pri drugih panjih mogoče doseči le s pomočjo navlake in truda. Prepričan sem, da sem precej dosegel, kar ne izključuje, da kdo drugi še kaj boljšega ugame. Pričakoval nisem priznanja, saj ga dobro delo itak ne dobi, a pričakoval sem vsaj spodbude za nadaljevanje. Nočem se prito-

ževati, mi tudi ni treba, ker stojijo dejstva mnogoletnih izkušenj za vsako mojo trditvijo.

K sklepu še nekaj.

Količina nanešenega medu v istih pašnih razmerah je odvisna od razlike med številom pašnih čebel in mladíc, odnosno zalege. To se pravi: čim več je pašnih čebel in čim manj je mladíc odnosno zalege med glavno pašo, tem več nanese panj za čebelarja v primeri z enako močno drugo družino. Da bi bila razlika med množino pašnih čebel in mladíc tem večja, za tem stremijo vsi postopki za povečanje pridelka medu.

A pozabiti ne smemo, da je glavni povzročitelj prevladovanja pašnih čebel nad mladícami in zarodom dolgovečnost (dolgo življenje) čebel dotične družine. Čim dalj živi posamezna čebela, tem manj je treba družini pomladka. Take panje smo že dolgo poznali in jih imenovali medarje (Hüngler). Že več let preden je v inozemstvu prodrła misel, da je ravno dolgovečnost vzrok, da nekateri panji več naberejo, sem jaz to trdil v »Slov. Čebelarju« na podlagi lastnih izkušenj. Takrat so nekateri gospodje zmajevali z glavo, sedaj, ko je prišel ta nauk iz inozemstva, pa o tem predavajo. Da, da, kar pride od drugod je vse boljše, to se že dolgo ve.

Upam, da je sedaj jasnosti dovolj, tudi to upam, da se bo zgodilo, kar želi g. Žnidaršič, da bi bila ta jasnost v prid in korist čebelarjem.

## Edina pomoč

Jos. Verbič.

Štiri zaporedne, nenavadno slabe letine so za nami. So čebelarji, ki v tem času niso pridelali kaplje medu. Pri mnogih posamezne družine niso niti toliko nabrale, da bi brez pomoči preživele zimo. Če bi čebelarji ne imeli večnega upanja na boljše čase in ne reševali svojih čebel s sladkorjem, bi bile naše vrste že precej redke.

Ljudje premišlujejo, kako bi si pomagali v teh težkih časih, ki jih mogoče še ni konec in ki se le preradi vračajo. Ob predavanjih spravljajo na razgovor razne ukrepe, ki so z omenjenimi težavami le v navidezni zvezi in nam žal ne morejo pomagati. Vprašan sem bil za svet, če ne bi kazalo, da izboljšamo pašo in uvedemo nove vrste medečih rastlin, ali, če ne bi bilo primerno, da zamenjamo naše panje z drugimi ali jih predelamo, in če ne bi bilo umestno spremeniti način čebelarjenja.

Da ne bo še kdo drug na enak način mislil na rešitev zadeve, naj prav na kratko odgovorim na zgornja vprašanja. Izboljšanje paše

ni lahka naloga. Velikopotezno se težko kaj ukrene, malenkost pa nič ne zaleže. Glavno pa je, da ni takih rastlin, ki bi medile ob neugodnih vremenskih prilikah, s katerimi se moramo boriti.

Naš panj in način čebelarjenja je dober; za naše razmere ne poznam boljšega. Mnogi narodi hvalijo in uporabljajo posebno panje ameriškega sestava, ker imajo več vrtilin. Zahtevajo pa mnogo prostora in so slabo zavarovani pred tatovi in vremenskimi nepravilnostmi. V njih se čebele pri enaki naklonjenosti neba ne morejo bolje izkazovati kot v žnidriščih. Z našim panjem pa moremo na tujem pasišču v krajšem času in z manjšim naporom več doseči kot z vsakim drugim, ker je vsak trenutek pripravljen za prevažanje, ako je opremljen s prečno zaporo, verando in premično brado. — V zadnjih letih večkrat omenjene izboljšave panja, ki obstoje v tem, da ga osvelimo in mu napravimo žrelo zgoraj, so na preizkušnji, pa sedaj še ne kažejo kakih posebnih prednosti.

Enaka sodba velja tudi za druge načine čebelarjenja. Njihova vrednost se kaže po tem, da se nenadoma pojavijo in prav tako hitro tudi zatonejo.

Vendar je neka pot, po kateri pridemo v dobrih in slabih časih do večjih uspehov, kakor jih dosedaj dosežemo in to je: izboljšanje nesposobnih in lenih čebelnih družin in njihovo izenačenje z najboljšimi.

V dobrih časih nam nekateri panji več ali manj napolnijo medišča, drugi pa se omeje samo na plodišča. Skromnega čebelarja, ki ne zna računati, prvi tako prijetno omamijo, da pri ostalih prav rad zatisne oči, opravičujejo jih, da mu niso povzročili nikakih stroškov. Nič ne upošteva, da je imel s slabimi medarji prav toliko ali še več dela kot z dobrih plemenjaki in da bi morali vsi panji prispevati k amortizaciji glavnice, ki jo je vložil v čebeljak, panje in orodje.

Kakor pa je v slabih in najslabših časih? Skušnja nas uči, da naberejo le posamezne družine zimsko zalogo ali še nekaj več, druge pa prav nič. Ob takih prilikah, ko je treba poseči v žep, se šele zavedamo, kakšno breme so nam nesposobne družine in kako bi se nam oskrba pocenila, ako bi imele vse družine enako popolne nabiralne lastnosti. Nimajo jih pa zato, ker niso vse potomke dobrih matic in trotov, ki jih dajejo le odlični plemenjaki.

Kljub temu, da se je o tem dejstvu že veliko pisalo, premnogi čebelarji še vedno ne posvečajo vzreji plemenskih živali tiste pozor-

## † Jakelj Valentin

Dne 5. decembra 1936 je umrl gosp. Valentin Jakelj, župnik v pok. v Lahovčah pri Komendi. Pokopali so ga dne 7. decembra ob veliki udeležbi stanovskih tovarišev in ljudstva, ki je prihitelo od vseh strani, da izkaže možu poštenjaku zadnjo čast in ga spremi k večnemu počitku.

Pokojni je bil rojen dne 14. februarja 1865 na Dovjem pri Mojstrani. Bil je vnet in razumen čebelar, ki je svoje ljubljenske opravljal z veliko skrbjo in ljubeznijo. V njegovem čebelniku ni bilo prostora za slabiče. Prejšnja leta, ko ga še ni potrla bolezen, se je večkrat oglasil tudi v »Slov. Čebelarju«.

Blag mu spomin! N. v m. p.!

nosti kot drugi rejci svojim živalim. Za izvor trotov se nihče ne briga in matice dobivamo še vedno mimogrede kot stranske plodove, ob slučajnem rojenju in iz vsake družine, ne glede na njeno kakovost. Nasledki so slabe čebele ter propadanje in opuščanje čebelarstev.

Če hočemo imeti živali, ki nam v slabih letih ne bodo delale skrbi in na katere bomo poleg tega ob dobrih letih s ponosom gledali, moramo takoj začeti z vzrejo polnovrednih matic.

Vzreja ne zahteva posebne učenosti, ker imamo rejne načine za priproste kmetske ljudi in za one, ki morejo posvetiti čebelarstvu več časa. V bistvu obstoje v tem, da preprečujemo porajanje trotov v panjih, ki nam po svojih svojstvih ne ugajajo, in da jemljemo potrebni zarod za matice le iz najboljših plemenjakov ter v času, ki si ga sami izberemo. Vzreja matic nam tudi ne nalaga skoraj nobenih stroškov. Kdor ima nekaj mizarških spretnosti, si naredi sam nekaj trisatnih plemenilnikov (prašilnikov) ali pripraven matičnjak za oplemenjenje matic in njihovo bivališče do uporabe. Oni pa, ki lahko uporabljajo plemenilno postajo, si nabavijo nekaj enosatnih plemenilnikov.

Pravilno vzrejene matice nam bodo zboljšale čebele in dobre čebele so nam poleg spretnosti čebelarja edino jamstvo za povoljen uspeh, tudi v slabih letih.

**Pošljite zastalo članarino!**

# Opazovalne postaje

**Virmaše:** Sredi meseca sem panje popolnoma zimsko zapažil. 19. t. m. so se izredno prašile, od takrat popolnoma počivajo.

**Barje:** Vkljub zapornicam in pažnji je prišla v panje mala rovka in napravila silno škodo. Ostali so kupi mrtvih čebel.

**Skorno:** V prvi tretjini smo dopolnili pičlo zalogo. Ob tej priliki je ugotovil eden starejših čebelarjev še zalogo v panju.

**Muta:** Čebele so imele v tem mesecu samo še nekaj izletnih dni, zato se je tudi poraba precej zmanjšala.

**Cezanjevci:** V naši okolici se množijo tatvine medu iz panjev. Tako je neznan zliko-

vec izropal več panjev tukajšnjemu šolskemu upravitelju. Da se tem vandalom ne smilijo čebelice, ki morajo poginiti zaradi takega razdejjanja!

**Nedeljica:** Bilo je prav malo izletnih dni in še ob teh so čebele hudo sitnarile. Močnejši panji so napadali slabejše, posebno družinice v paviljonu, ki stoji nekaj vstran v sadovnjaku.

**Zakot:** Še do 17. t. m. so donašale po malem obnožino, toda nikake prave prahe mladice ni bilo opazati, preden so se stisnile v zimsko gručo. Sedaj nekam nemirne žde v panjih...

## Mesečni pregled za november 1936

Kraj	Višina nad morjem	Panj je teže						Toplina zraka			Dni je bilo										
		pridobil v			izgubil v			v mese-cu čistih dkg	največ pridobil	naj-višja	naj-nižja	sred-nja me-sečna	izletnih	deževnih	snežnih	oblačnih	pol-jasnih	jasnih	vetrovnih		
		1.	2.	3.	1.	2.	3.													°C	
		mesečni tretjini dkg						pridobil	po-rabili	dkg	dne										
Blejska Dobrava . . .	577	—	—	—	40	25	30	—	95	—	—	+18	-8	+3·2	6	4	—	15	6	9	—
Breg-Križe . . . . .	483	—	—	—	20	20	30	—	70	—	—	+15	-7	+4·4	3	9	—	21	6	3	—
Kranj . . . . .	385	—	—	—	30	30	35	—	95	—	—	+18	-6	+4·9	13	11	—	22	5	3	4
Virmaše-Skofja Loka .	361	—	—	—	10	25	25	—	60	—	—	+14	-3	+5·8	7	11	—	18	10	2	16
Tacen-Smarna gora .	314	—	—	—	20	10	30	—	60	—	—	+14	-4	+5·2	8	6	—	22	3	5	10
Barje . . . . .	289	—	—	—	15	10	15	—	40	—	—	+15	-6	+4·3	7	4	—	20	10	—	8
Dob . . . . .	305	—	—	—	20	10	10	—	40	—	—	+15	-4	+5·0	3	9	—	24	5	1	5
Rova . . . . .	350	—	—	—	15	15	10	—	40	—	—	+14	-6	+5·1	3	9	—	18	10	2	5
Skorno-Novi kloster .	450	—	—	—	30	20	20	—	70	—	—	+15	-4	+5·6	4	2	—	10	20	—	9
Sp. Ložnica-Zalec . .	252	—	—	—	10	10	15	—	35	—	—	+12	-5	+3·4	10	5	—	13	17	—	14
Leveč-Sl. Bistrica . .	355	—	—	—	50	—	50	—	100	—	—	+12	-10	+2·9	8	16	—	22	7	1	16
Muta . . . . .	387	—	—	—	40	20	10	—	70	—	—	+17	-5	+3·9	9	9	1	12	15	3	28
Sv. Duh-Selnica . . .	536	—	—	—	35	30	20	—	85	—	—	+10	-6	+3·0	7	5	—	16	11	3	14
Studenci-Maribor . .	265	—	—	—	35	45	10	—	90	—	—	+18	-9	+3·3	9	6	—	16	7	7	2
Cezanjevci . . . . .	182	—	—	—	40	30	20	—	90	—	—	+15	-4	+4·2	—	5	—	16	14	—	15
Nedeljica-Turnišče . .	170	—	—	—	25	50	—	—	75	—	—	+18	-4	+4·8	7	4	—	21	7	1	3
Žetale-Rogatec . . .	322	—	—	—	20	10	—	—	30	—	—	+14	-3	+4·7	4	6	—	17	9	4	11
Donačka gora-Rogatec	397	—	—	—	75	25	—	—	100	—	—	+17	-5	+5·0	7	7	—	18	7	5	12
Kozje . . . . .	307	—	—	—	35	30	25	—	90	—	—	+15	-5	+4·6	—	8	—	24	6	—	20
Leskovec-Krško . . .	186	—	—	—	40	40	30	—	110	—	—	+13	-3	+7·4	13	7	—	14	11	5	9
Zakot-Brežice . . . .	156	—	—	—	—	—	—	—	—	—	—	+17	-5	+5·3	7	9	1	23	6	1	9
Toplice-Dolenjsko . .	179	—	—	—	10	10	10	—	30	—	—	+19	-4	+6·6	10	7	—	11	18	1	7
Krka . . . . .	300	—	—	—	10	—	5	—	15	—	—	+18	-3	+5·5	11	5	—	20	9	1	26
Št. Janž-Dol . . . . .	347	—	—	—	20	25	5	—	50	—	—	+14	-8	+4·5	5	6	—	23	5	2	1
Št. Vid-Stična . . . .	360	—	—	—	—	—	—	—	—	—	—	+15	-3	+3·1	5	6	—	24	5	1	—
Cerknica . . . . .	575	—	—	—	15	—	—	—	15	—	—	+12	-11	+3·2	13	7	2	16	14	—	18
Sv. Gregor-Ortnek . .	736	—	—	—	20	10	15	—	45	—	—	+8	-7	+0·5	6	5	1	16	9	5	24
Novo mesto . . . . .	180	—	—	—	30	20	40	—	90	—	—	-18	-5	+5·5	12	4	—	12	13	5	1
Šmarjeta . . . . .	375	—	—	—	25	10	30	—	65	—	—	+15	-4	+5·6	5	8	—	11	14	5	20
Valpča vas . . . . .	280	—	—	—	40	20	10	—	70	—	—	+20	-6	+8·2	11	12	1	15	10	5	18

Vsi ti panji so A.-Ž. sestava.

Odbor Čebelarstva društva, uredništvo in uprava lista žele vsem društvenim članom in čitateljem »Slov. Čebelarja« najsmrečnejše novo leto z željo, da bi se izpolnile vse nade čebelarjev v polni meri.

Novo leto naj bi prineslo čebelarjem in društvu več koristi in napredka kot staro leto. To je mogoče doseči v krepki skupni organizaciji, ki naj bi jo podprli vsi čebelarji. Zato prosimo, da nam ostanejo člani še nadalje zvesti in pridobe društvu še novih udov. Le v skupnosti je moč in le v skupni organizaciji je mogoče vzdržati breme sedanjih težkih razmer. Čebelarji, strnimo svoje vrste!

**Občni zbori.** V mesecu januarju bo večina podružnic imela občne zборе. Opozarjamo, da morajo biti do konca meseca izvršeni. Poročila naj se pošljejo glavnemu odboru, ki jih bo objavil v listu. Razpravljajte na občnih zborih vse važne podružnične zadeve svojega okoliša in stavite glavnemu odboru svoje predloge.

**Novo legitimacije** bodo letos priložene društvu glasilu kot posebna priloga. Legitimacije morata potrditi podružnični predsednik in blagajnik pri plačilu članarine. Le s tema podpisoma in podružničnim žigom je legitimacija veljavna. Legitimacije bodo člani potrebovali posebno pri nakupu sladkorja in čebelarstvih potrebščin v Društveni Čebelarni zaradi popusta.

**Položnice.** Po sklepu občnega zbora letos nismo priložili položnic prvi številki »Slov. Čebelarja«, to pa zavoljo tega, da bodo člani podružnic plačevali članarino odslej le pri podružnicah, da bodo imele evidenco o članstvu. Položnica je priložena listu le za direktne člane. Ako bi kdo pomotoma položnice ne dobil, naj jo kupi na pošti. Vsaka pošta namreč lahko izroči prazno položnico, ki jo je treba izpolniti z naslovom: Slovensko čebelarstvo v Ljubljani in pristaviti številko čekovnega računa 11.066.

**Popravek.** V zadnji številki »Sl. Č.« je bilo pomotoma navedeno, da je podružnica Društvene Čebelarne v Murski Soboti. V Prekmurju je podružnica D. Č. samo v Dolnji Lendavi, kar naj blagovolijo ondotni čebelarji upoštevati.

**Članarina.** Na članarini je še velik znesek v zaostanku. Novo leto se je že začelo, a lanska članarina še ni poravnana. Ali ni škoda stroškov, ki jih ima društvo z izterjevanjem? Pošljite vendar zaostalo in novo čla-

narino takoj, da bomo mogli poravnati svoje obveznosti. Nova članarina mora biti plačana najkasneje do konca meseca marca. Ne združujte jo!

\*

**XXXI. seja dne 15. oktobra 1936.** Odbor je razpravjal o tekočih društvenih zadevah, o predavanjih in plačilu stroškov, ki jih je priredila Zveza v Celju. Odbor je sklepal tudi o novi uredbi za denaturacijo sladkorja ter o tozadavnem dopisu na Savez v Beogradu.

**XXXII. seja dne 22. oktobra 1936.** Društvo je dobilo obvestilo, da se bo vršil v Pragi kongres, na katerem se bo razpravljalo le o čebelnih kužnih boleznih. Kot zastopnika na kongresu je odbor predlagal g. Džordževića, predsednika Saveza. Odbor je dalje razpravjal o nakupu učil za predavanja, o izpopolnitvi knjižnice ter o čebelarstvih sestankih.

**XXXIII. seja dne 5. novembra 1936.** G. vodja Čebelarne je predložil odboru dopis nekega člana zaradi nakupa medu in voska. Odbor je odobril tečaj za kuho voska, ki ga bo priredil g. urednik Bukovec. Nadaljevala se je razprava o nakupu učil. Društvo sedaj sicer nima sredstev, vendar bo odbor pripravil načrt za prihodnje leto.

**XXXIV. seja dne 8. novembra.** (Seja širšega odbora.) Na tej seji je širši odbor odobril zapisnike zadnjih sej, dalje vse sklepe, ki jih je izvršil ožji odbor od zadnje seje širšega odbora, odobril je blagajniško poročilo upravnega oddelka in Čebelarne. Razpravjal je o prošnjah za podporo, ki jih je moral zaradi pomanjkanja sredstev odkloniti. Vzel je na znanje poročilo o pregledovanju čebelnjakov v ptujskem srezu in odobril vse stroške. Predelal je pravilnik o skladu za zavarovanje proti čebelnim boleznim. Ponovno je vzel v pretres prevažanje v ajdovo pašo in sprejel poročilo o pregledovanju ajdovih pašišč. Končno je širši odbor sklenil, da se drugo leto priloga Čebelarja (Obzornik) ne bo več izdajala, ker je bilo za njo premalo naročnikov.

**XXXV. seja dne 13. novembra 1936.** Odbor je razpravjal o obdavčenju čebelarjev, o preiskavi čebel z mikroskopom, o izboljšanju čebelnih družin ter o nekaterih društvenih zadevah.

**XXXVI. seja dne 27. novembra 1936.** Odbor je razpravjal o obdavčenju čebelarjev v Novem mestu ter sklenil vložiti glede tega posebno vlogo. Dobil je sporočilo, da bo banska uprava začela z urejevanjem ajdovih pašišč meseca januarja 1937. Odbor je poslal zoološkem oddelku univerze posebno vlogo zaradi znanstvene preiskave čebel. Za prihodnje leto bodo naročene nove legitimacije za društvene člane. Odbor je razpravjal o zatiranju škodljivih rastlin.

**XXXVII. seja dne 4. decembra 1936.** Odbor je sklepal o članku, ki je bil priobčen v Slov. Gospodarju glede prevažanja čebel v ajdovo pašo. Odbor je razpravjal o čebelarstvi razstavi, ki bo leta 1937 skupno s sadjarsko razstavo v Mariboru in o nekaterih tekočih zadevah društva.

**XXXVII. seja dne 11. decembra 1936.** Odbor je nadaljeval razpravo o ajdovih pašiščih. Sklepal je o tisku Slov. Čebelarja za leto 1937, o članskih izkaznicah, odobril je račun za sodravnike lista in o nagradah za predavanja.

# Naše podružnice

Ljubljanska podružnica prilaga današnji številki Slovenskega Čebelarja poštne položnice. Člani naj izvolijo čim prej nakazati članarino za leto 1937 po 35 Din, da ne preneha dostavljanje strokovnega glasila. Pridobivajte tudi še neorganizirane čebelarje, da pristopijo k podružnici.

**Senovo.** Opozarjamo vse člane in nečlane čebelarje, da strogo pazijo vsak na svoj čebelnjak, ker se je zadnji čas pojavil v okolici nepoklican gost, ki je nekaterim našim čebelarjem vdrl ponoči v čebelnjake, odnesel vse sate z medom, ostale, s čebelami vred pa razmetal. Da so bile pri tem tudi čebele uničene, se razume. Senovsko orožništvo tega tatu zasleduje, kar upamo, da ne bo ostalo brez uspeha. Pa tudi čebelarji sami moramo pri tem storiti svojo dolžnost.

**Podružnica Barje** obvešča, da je nabavila potrebno orodje za skupno kuho voska. Kdor želi, da se mu skuha, naj zbere voščine in naj na obnem zboru naznani, koliko jih ima. Potem se bo določilo, kdaj se bo kuhalo. Glede članarine se pripominja, da naj jo vsak plača pri podružničnem blagajniku, ki bo izdal takoj legitimacijo; brez te ne bo imel nihče pri Društveni čebelarni ugodnosti in tudi sladkorja za pitanje ne bo mogel dobiti. Legitimacije ima blagajnik že gotove.

**Trebnje.** Podružnica je tudi letos napredovala. Ima 37 članov s 332 A. Ž. panji, 154 kranjiči in 24 eksportnimi panji. Nabavila si je novo stiskalnico za vosek in točilo, barve za označenje matic, šablono za zabijanje rastojišč, knjigo »Naš panj«, Jugovo knjigo »Praktičen čebelar«, znanstveno prilogo »Čebelarški obzornik«. Objavljenih nam je tudi nekaj starejših letnikov Sl. Čebelarja za društv. knjižnico. Člani poslužujte se teh predmetov, ki so last vas vseh. Če bomo složni, si bomo lahko še marsikaj omislili, ter s tem koristili samim sebi.

Omeniti moram, da smo izgubili dva člana: odbornika Alojzija Kolenca iz Križa, ki je umrl in ki naj mu sveti večna luč, ter g. Cerka Antona, vodjo orožniške postaje v Trebnjem, ki je bil prestavljen.

Zahvaliti se moramo tudi preč. g. župniku Francu Koželju iz Male Loke za lepo predavanje o čebelarjenju v A. Ž. panju in drugem ter čebelarški statistiki. Vsi so bili s predavanjem zelo zadovoljni in hvaležni. Gospoda bomo še prosili. Upamo, da nam bo ustregel. Veščaka v čebelarstvu, njegovo domačnost in poljudnost v govoru, je poslušati užitek.

Čebelarji, ostanite društvu zvesti. Če bomo složni, bomo tudi nekaj dosegli. Tudi zadeva dovoza čebel se bo morala urediti, zato bomo, kakor ste želeli, vedno delali. Zaradi krivic, ki se nam gode pri dovozu čebel, se bomo oglasili v Slovenskem Čebelarju.

Bog daj srečno in blagoslovljeno novo leto vsem čebelarjem! — Gorc, tajnik.

## OBCNI ZBORI PODRUŽNIC

**Za Maribor in okolico,** 6. januarja ob 9.30 na III. deški narodni šoli v Mariboru, Ruška cesta.

**Krka pri Stični,** 6. januarja ob 8 zjutraj v prostorih Hranilnice in posojilnice na Krki.

**Barje,** 6. januarja po maši ob 10 v šoli na Barju.

**Rogatec,** 24. januarja ob 3 popoldne pri predsedniku v šoli Donačka gora.

**Trebnje,** 17. januarja takoj po prvi sv. maši v Prosvetnem domu v Trebnjem.

**Ormož-Vel.Nedelja,** 6. januarja po jutranji maši pri g. Hržiču (kakor vsako leto) v Mihovcih.

**Kamnik,** 17. januarja ob 10 dopoldne v gostilni Cerer v Kamniku. Razgovor bo o pašiščih, ki prihajajo po poštev za dovoz čebel na ozemlju kamniške podružnice.

**Podova-Rače,** 10. januarja ob 14 v šoli v Račah.

**Muta,** 6. januarja dopoldne v šoli na Muti.

**Zagorje ob Savi,** in praznik Sv. treh kraljev 6. januarja ob 9 dopoldne pri Ašiču na Lokah.

**Ptuj,** 6. januarja ob 9 dopoldne v kavarni g. Podgorška na Sp. Bregu.

**Šoštanj,** 6. januarja po prvi maši v Slomškovem domu.

**Trbovlje,** 6. januarja ob 9 dop. v Trbovljah.

**Rimske Toplice,** 24. januarja ob 14 pri g. Pušniku v Smarjeti.

**Senovo,** 17. januarja ob 14 v osnovni šoli v Senovem.

**Mežica,** 2. februarja ob 9 dopoldne v gostilni g. Stoparja v Mežici.

**Sv. Vid pri Rakeku,** 10. januarja ob 7 po prvi maši na osnovni šoli pri Sv. Vidu.

**Sv. Trojica v Slov. gor.,** 10. januarja ob 15 po večernicah v samostanski dvorani. Govorili bomo tudi o nabavi stiskalnice za vosek in o novi stiskalnici za satnice.

**Vel. Lašče,** 24. januarja po jutranji maši ob 7.30 v Vel. Laščah.

**Krtina,** 6. januarja ob 14 pri Sokliču v Zalogu.

## Drobir

Še nekaj o čebelarjih in davkih. Nikar ne mislimo, da je v vsakem primeru davčna oblast kriva, ako mora čebelar plačati pridobnino. Nekateri čebelarji kar ne morejo molčati, kadar pridelajo kako malenkost medu. Pa ne samo to: iz 10 kg napravijo 100, iz 50 pa 500 kg. Priderek je vsak dan večji. S komer se razgovarjajo, vsakemu hite pravit, kako imenitno so odrezali, čeprav ni res-

nična količina pridelka niti omembe vredna. Posledice takih izpovedi redkokdaj izostanejo, in ljudje, ki so lačni novic, raznesejo, kar jim je čebelar »zaupal« — in še dodenejo. Na deželi davčna oblast kmalu izve, kako in kaj. Kako ne bi izvedela, ko je bila novica obešena na veliki zvon in so povsod davčni zaupniki. Pa naj plača davek še Janez Čebela, saj se sam pohvali. Bržkone je pridelal



medu še mnogo več, kakor pove, kajti tako neumen menda nihče ni, da bi pretiraval svoje dohodke.

Nasledki: predpisi pridobnine, prometnega davka, stokanje »po krivici« obdavčenega čebelarja, pritožbe, kolki, pota, slaba volja in še drugo. Tega vsega res ni treba!

Pravičnemu davku se nihče ne sme odtegniti, če pa oblast obdavči zgovornega čebelarja, naj se ta potem ne jezi na davčno upravo.

O večini primerov obdavčenja malih čebelarjev lahko rečemo, da so jih čebelarji sami krivi, ali pa njih »prijatelji«.

**Oh, te mravlje,** le kako bi se jih znebil, je vzdihnil že marsikateri čebelar. In so mravlje res od sile nadležne, koder se vgnezdijo. Posebno v shrambi za med nam napravljajo mnogo škode. Če pokrov pri medeni posodi ni neprodušno zaprt, najdejo pot do medu in ga odnašajo. Najhujše pa je, da jih pri tem poslu mnogo utone. Spominjam se, da sem pred leti nekemu vrnil posodo ajdovca, ki mi ga je posodil. Bil je v novem mlečnem vrču in ga nisem nič pogledal pred vrnitvijo. Čebelar je bil strašansko užaljen, da sem mu poslal med, ki je bil poln mravelj. Ah, kako me je bilo sram njegovih očitkov!

Pa odpreš maja meseca panj, da bi predstavljaj. Dvigneš vrhno slamniko — po prekriji rešetki zažomazi na tisoče mravelj, ki hite odnašati svoj zarod. Le kdaj se je spak tako zaredil?

Mnogo sredstev za pokončavanje teh živalic so že priporočali, toda niti eno se ni obneslo res učinkovito. Največkrat do gnezda niti ne moremo in če ne pokončamo mravelj z zalego vred, se nadležnežev ne bomo iznebili.

Že več let zasledujem v nemških čebelarških listih poročila o nekem novem sredstvu za mravlje, ki so z njim dosegli res učinkovite uspehe. »Rodaks« baje dela čudeže in korenito iztrebi mravlje do zadnje. »Treba ga bo tudi pri nas preizkusiti,« sem si mislil, in opozoril nanj Društveno Čebelarstvo, da ga malenkost naroči.

»Rodaks« je neka prijetno dišeča, sladka maža, ki z njo prevlečemo notranjost doze, ki je nalašč za ta namen napravljena. Mravlje planejo po maži, jo jejo in tudi odnašajo v gnezdo, da pitajo z njo zalego. Kmalu pa vse pogine, mravlje in zalega, ker je maža strupena.

Nedavno sem bral, da so se v berlinskem akvariju zamnožile zelo majhne rumenorjave mravlje Pharao, ki so se naselile v toplih terarijih pri kačah in drugih plazilcih, kjer se počutijo izredno dobro. Zamnožile so se tako,

da je bil obstoj terarija resno ogrožen. Sedaj jih pokončujejo z »Rodaksom« in so uspehi presenetljivo dobri.

Upam, da bomo tudi mi že letos lahko izrekli svojo sodbo o tem preparatu.

**Izvrstno sredstvo za čebelji pik.** Gospod Vidmar, major v p. v Ljubljani, mi je sporočil, da je najboljšo zdravilo za čebelji pik, ako ranico takoj s slino pomazemo in natremo s koščkom sladkorja. Sredstvo je sam preskusil in se je izvrstno obneslo.

**Daleč smo prišli!** Šele ako primerjamo cene medu s cenami drugih živil, vidimo, kako malo ceno ima med, ki spada zaradi svoje žlahtnosti, redilnosti in krepilnosti brez dvoma na prvo mesto imenika živil. Ali ni vnebovpijoča krivica, neumnost, zabloda ali karkoli že hočemo reči, da moraš plačati za kg kislih, kot živilo prav malo vrednih jabolk, reci in piši 6 Din, kilogram medu pa stane 14 Din? Torej dobra 2 kg jabolk za kilogram medu! Ali ni smrtni greh, da stane kg sladkorja več kakor kg cvetličnega medu? Fino surovo maslo, ki je bilo pred vojno merilo za ceno medu, stane povprečno 25 Din kg, cena medu je pa za več kot tretjino nižja.

Govorje si ga čebelarjem, če dočakamo zopet poplavo medu, kakor n. pr. l. 1928. Morda se bo zgodilo, da bomo takrat n. pr. zvečer pred glavno ljubljansko pošto ponujali med zastoj takole: »Draga gospa, tako lepe oči imate, pogledjte ljubeznivo ubogegega starega čebelarja, eto vam krasno dozo s 5 kg medu zastoj. Ne veste, kako krepilen je! Iz vaših oči bodo potem švigali plameni, ki bodo očarali vsakogar.« Ali pa: »Ljuba mamica, vaš sinček se nespodobno obnaša. Nate 10 kg medu, morda se mu bo srboritost polegla« itd. itd.

Pa šalo vstran, strašansko sem radoveden na takratne cene. Dal Bog, da bi bile ugodne!

**Električne vilice za odkrivanje satja** so pri nas popolnoma neznane. Saj zadnja leta nimamo kaj odkrivati! Vendar ta novost ni dala miru čebelarju g. De Gleriji iz Logatca, pa si jih je omislil. Pravil mi je, da je z vilicami zelo zadovoljen, ker z njimi lahko dela naglo in zelo natančno. Odkriti sati so popolnoma nepoškodovani in kakor z britvijo obrezani. Veselje jih je videti. G. De Gleria je obljubil, da jih bo popisal v »Sl. Č.« Marsikomu se jih bo potem zahotelo, zlasti ker imamo električno že skoraj v vsaki vasi, in tudi nabavni stroški niso veliki.

**Sličice z ajdovih pasišč.** »Naredba gor, naredba dol,« si je mislil čebelar iz mariborske okolice in postavil 66 panjev na ajdovo pašo — ne da bi jih bil prijavil občini. Bil je preverjen, da so naredbe samo za male čebe-

larje in za strahopetce, ki nič ne tvegajo. Toda nekateri župani ne poznajo šale, tako tudi v tem primeru. Prevaževalec je bil pozvan, naj neprijavljene čebele nemudoma odpelje. Ker se za to ni zmenil, je županstvo odredilo odvoz. Naložili so jih in odpeljali daleč stran, toda tudi na novem mestu niso smele ostati, ker niso bile prijavljene. Panji so bili osvetljeni in so čebelarji ugotovili, da niso bili nič močnejši kakor domači »temni«. Pomilujemo čebelice in čebelarja, toda naredbo je treba upoštevati in velja za vse.

Seveda ne moremo izvzeti tudi tistega velečebelarja, ki je postavil v Prekmurje na ajdo več sto panjev čebel. Županstvo mu je dovolilo, da jih sme pripeljati le nekako dve tretjini prijavljenih. Kaj torej z ostalimi? Neumno vprašanje! Pripelješ jih in postaviš skrivoma sredi obširne koruze. Saj jih nihče ne bo izvohal. Račun brez krčmarja! Domači čebelarji so jih kmalu iztaknili. Kako je bilo potem, nam ni znano.

Takih primerov res ni treba. Za take prevaževalce se v sili nihče ne bo zavzemal. Ali se ne zavedajo, da napravljajo škodo tudi drugim prevaževalcem? Pa kaj se za to menijo!

**Izmenjava matic poletí** je problem, ki zelo zanima vse tiste čebelarje, ki se ukvarjajo z vzrejo matic. Doslej še ne poznamo niti enega načina zamenjave matic v poletni dobi, ki bi o njem lahko rekli, da nudi 90% varnost, da čebele ne bodo dodane matice umorile. Marsikak način se obnese, desetkrat, dvajsetkrat ali še večkrat, toda pride čas, ko čebele matico umore, čeprav smo pri izmenjavi postopali previdno in po starih preizkušenih pravilih. Vzrejevalci matic neumorno preučujejo to pereče vprašanje, toda iz inozemskih čebelarskih časopisov lahko povzamemo, da se čebelarji ne morejo in ne morejo izogniti velikim izgubam matic pri izmenjavi v poletni dobi. Nemški čebelarji trdijo, da znaša denarna izguba letno najmanj 10.000 mark.

Najzanesljivejša je izmenjava jeseni po ajdovi paši, ko v panjih ni nobene zalege več in osirotele čebele nimajo možnosti, da bi si mlado matico izpodredile iz lastne zalege. Takrat je izmenjava matic naravnost igrača, ki se posreči slehernemu količkaj spretnemu čebelarju. Staro matico odstranimo, ko opazimo na čebelah prve znake, da se zavedajo

osirotelosti, jim dodamo novo, bodisi priprto v matičnici, ali pa jo takoj spustimo med čebele. Jaz je nikdar ne pripiram. Vržem jo v med ter jo omedeno dvignem s kazalcem iz medu in držim prst pri kaki ulici, da matica sama zleze na sat. Pri tem pušča za sabo sled medu, ki čebele toliko premoti, da se za novo mater niti ne zmenijo, pač pa za med, ki se je drži. Ko jo obližejo, je že potrjena. Panj pustimo nekoliko dni pri miru.

Zelo redkokdaj se pripeti, da čebele na ta način izmenjano matico umore. Še enkrat poudarjam: v panju ne sme biti takrat nobene zalege in čebele se morajo zavedati osirotelosti.

Jesenska izmenjava matic ima tudi to prednost, da do takrat že vemo, katera mlada matica obeta biti dobra, ker jih po prahi lahko opazujemo.

Kakih omembe vrednih kvarnih nasledkov jesenske izmenjave matic nisem opazil, dasi sem na ta način izmenjal že stotine in stotine matic.

Izmenjamo jih lahko tudi zgodaj spomladi, toda to je že zvezano z znatnimi stroški za prezimovanje rezervnih družinic. Spomladi bomo izmenjali le tiste, ki ne opravljajo svojih dolžnosti dovolj dobro. Kako izvršimo zamenjavo, je že popisal g. Peternel.

**Predpisi za oddajo sladkorja za pitanje** so sedaj zelo strogi. Društvo mora vsakega kupca takoj prijaviti pristojni finančni kontroli, ki se redno prepriča, ali je dotičnik sladkor res kupil in koliko. Zato svarimo čebelarje, naj članskih izkaznic nikomur ne »posojajo«, če nočejo imeti sitnosti. V takem primeru je finančna oblast opravičena, da čebelarja prav občutno kaznuje. Pa ne samo to! Nekoliko takih primerov, in lahko se zgodi, da denaturiranega sladkorja sploh več ne bomo dobili. Pozor tedaj!

**Članek o medicí** sem moral zaradi pomanjkanja prostora odložiti. Pride gotovo na vrsto in bo še bolj poučen, nego sem prvotno nameraval, ker sem medtem zvedel in dognal marsikaj novega in važnega. B.

**Vesela čebelarska.** Odlomek iz nekega pisma: »Vam sporočam zaradi voska, da ga sedaj nikjer ni dobiti. Obhodil sem vse okoliške vasi in se vrnil praznih rok. Ako Bog dá hudo zimo, ga bo spomladi dosti in takrat se bom pobrigal zanj« ...

---

Sklep za uredništvo je 20. dne vsakega meseca. Pisma in denar za društvene namene je naslavljalati na »Slovensko Čebelarsko društvo« v Ljubljani. Ček, račun št. 11.066. — Blagovne pošiljke (vosek, med) in naročila za čebelarske potrebščine je pošiljalati na »Društveno Čebelarno« v Ljubljani, Tyrševa c. 21. Telefon 35-45. Ček, račun št. 15.645. — Društveno tajništvo je v Ljubljani, Poljanska c. 13/I. Telefon 38-38

# Knjige, ki jih ima Čebelarstvo društvo v zalogi:

Napredno, umno in dobičkanosno čebelarstvo zahteva od vsakega čebelarja ogromno strokovnega znanja, ki si ga pa more čebelar pridobiti le z dobrimi knjigami. Zato priporočamo, da si čebelarji nabavijo sledeče knjige, ki jih ima društvo na zalogi:

**Donat Jug: Praktični čebelar**, obsega 300 strani in 140 slik ter opisuje vso snov, ki jo o čebelarstvu mora vedeti napreden čebelar. Velja v platno vezana Din 50.—, mehko vezana Din 40.—. Za poštnino je poslati še Din 5.— za vsako posamič poslano knjigo.

**Prof. Josip Verbič: Čebelne bolezni**, ki obsega 48 strani in opisuje, kaj povzroča, kako spoznavamo in zatiramo čebelne bolezni. Jako poučna knjižica bo rešila življenje marsikateri čebelni družini, če se bo čebelar ravnal po njej. Velja Din 2.—, za poštnino Din 1.—.

**Stane Mihelič: Anton Janša, slovenski čebelar**, obsega 164 strani in opisuje zgodovino našega čebelarstva in življenje ter delo Janše — očeta slovenskega čebelarstva. Iz spoštovanja, ki smo ga dolžni Janševemu spominu, ne bi smela ta knjiga manjkati v nobeni čebelarški hiši. Velja za člane Din 20.—, za nečlane po Din 25.—.

**Prof. Josip Verbič: Vrednost in poraba medu**, priročna knjižica obsega 24 strani in opisuje vse, kar je treba vedeti o vrednosti in porabi medu. Velja le po Din 1'50 in je zelo pripravna za reklamo.

**Razne slike Janše** iz njega rojstnega kraja in hiše. Slike naj bi bile, prilepljene na lepenko, okras vsake čebelarske hiše. Cena Din 2'.

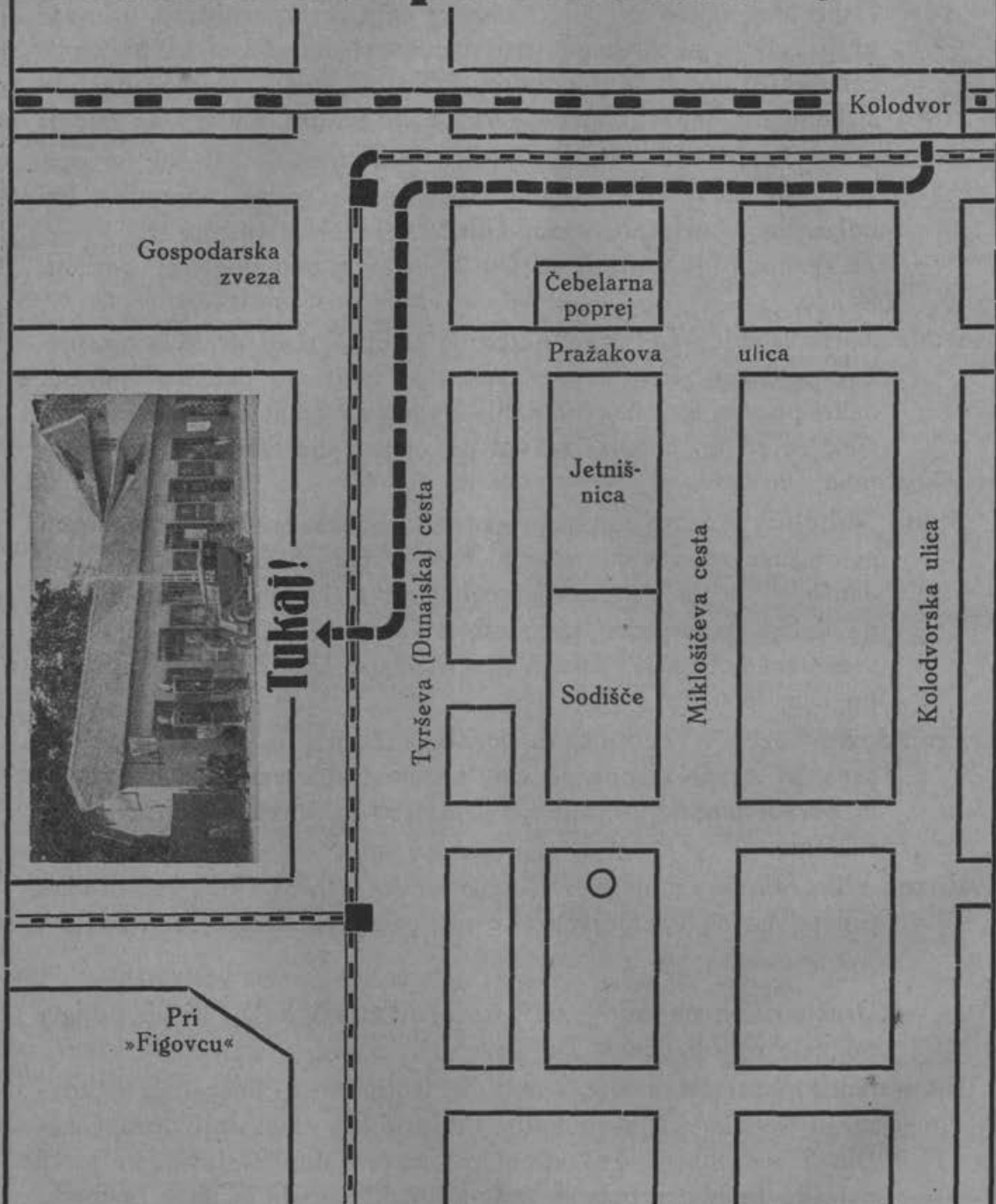
Društvo ima na zalogi tudi nekaj nemških knjig, ki jih oddaja po zelo nizkih cenah. To so:

**Bienenzuchtsbetrieb**, I. del, spisal Br. Rothschütz, posestnik nekdanjega čebelarskega podjetja Podsmreka pri Višnji gori. Cena Din 5.—. Obsega 443 strani z jako važnimi sestavki. Je sicer nemška knjiga, a opisuje našo kranjsko čebelo in naše razmere.

**Die Volks- und Mobilzucht der Krainer Biene**, spisal Br. Rothschütz. Cena Din 2.—. Obsega 68 strani in je neobhodno potrebna za vse, ki se bavijo s kranjci.

**Die erprobte Honig-Köchin**, razprodano.

# Kje boste odslej kupovali čebelarske potrebščine ?



**POZOR!** Čebelarna se je dne 1. nov. 1935 preselila v lastne društvene prostore na TYRŠEVO CESTO 21.

ČEBELARJI, posetite Čebelarno in podpirajte lastno podjetje z mnogobrojnimi naročili!