

## PODOBAR MARKO PETERNELJ (1819—1905)

V Loških razgledih objavljamo skromen zapis o podobarju Marku Peternelju, ustvarjalcu, ki je bil pomemben za Selško dolino in je včasih posegel čez lokalne meje. Izven Selške doline so za sedaj znana dela na Šenturški gori dva stranska oltarja (med leti 1858—1869), stranska oltarja na Prebačevem (1878) in stranska oltarja na Pšati.<sup>1</sup> Leta 1868 je prenovil veliki oltar v cerkvi Matere božje v Kropi.<sup>2</sup>

Peternelj je bil rojen 15. aprila 1819 v Davči. Umrl je 9. decembra 1905 v Selcih. Podobarstva se je učil pri Janezu Groharju v Sorici. V Selcih je kupil Erново hišo, ki so ji rekli »u Gradeš« ali pri Gradovcu, in Jelencovo pogorišče. Na pogorišču te hiše si je sezidal novo hišo. Na hišnih vratih je izrezljal Marijo s kačo, dve srca z Marijinim in Jezusovim imenom in dva leva. V bohkovem kotu imajo še njegov križ. V zgornjih prostorih hiše še hranijo nekaj svečnikov, stol z izrezljanim naslonjalom in dva križa s podstavkom.<sup>3</sup>

Iz datiranih del vidimo, da se je Peternelj dokaj hitro uveljavil. Pri delu mu je pozneje pomagal sin Janez, rojen 22. 5. 1855, umrl 15. 5. 1933.

Peterneljevo najstarejše, sicer le po župni kroniki iz Stare Loke datirano delo, je bil veliki oltar v podružnici sv. Gabrijela na Planici. Datiran je bil v leto 1842. Leta 1846 je popravil tudi oba stranska oltarja prav tam, ki sta bila sicer iz 18. stoletja. Cerkev je bila med zadnjo vojno uničena, zato tega dela natančneje ne poznamo.

Z letnico izpričano mojstrovo delo imamo spet leta 1862 v cerkvi sv. Florijana na Bukovici. Levi stranski oltar je posvečen sv. Uršuli, desni pa sv. Valentinu. Podobar je delno uporabil stare kipe, v levem oltarju Uršulo in Apolonijo, v desnem oltarju pa Martina in Miklavža. Od starih oltarjev je uporabil tudi rezljane rokokojske okvire kanonskih tabel. Pri obeh oltarjih je dodal rezljane zastore, ki jih je povzel po Štefanu Šubicu, vendar so mu slabše uspeli kot poljskemu rojaku. Po obliki sta oltarja rokokojska. Poudarek je le na osrednji niši s sliko. Arhitektonski detajli oltarjev so ploskoviti. Starejši kipi so slabo vkomponirani v novo arhitekturo in imamo občutek, da stojijo nekako izven dogajanja. Leta 1869 so postavili nov Peterneljev stranski oltar pri Sv. Križu na Kališih. Cerkev je bila med vojno močno poškodovana in so se od stranskega oltarja ohranili le fragmenti na mežnarjevi in Žanovi podstrehi.

Okrog leta 1870 so na pobudo domačinke Urške Šmid, ki je v Ljubljani padla v vodo in se srečno rešila, pričeli zidati cerkvico na Prtovču. Stavba ima samo en oltar in tega so zaupali v delo Marku Peternelju. Oltar je poznobaročne oblike in je prostorsko dokaj razgiban. Na arhitravih je odpadel zobat ornament. Baročni okras se je obdržal le ob osrednji niši Brezjanske Marije. Drugače pa je oltar manieristično visok. Vertikalni polet mu sicer zavirajo reliefni šubičev-

ski zastori ob straneh in bolj baročno komponirana atika z volutami ob straneh in reliefom Boga očeta v oblakih.

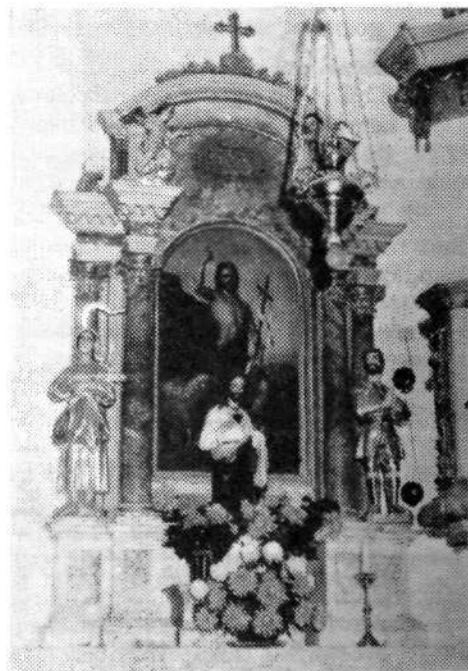
Leta 1874 so Železnikarji dozidali novo župno cerkev. Pri opremljanju stavbe so sodelovali priznani mojstri: Wolf, Grilc, Gosar, Šubic itd. Dva manjša stranska oltarja, levi sv. Ane in desni sv. Andreja, so zaupali v delo našemu podobarju. Oba oltarja sta enake konstrukcije, lesena in marmorirana. Poudarek je na osrednji sliki obeh zavetnikov. Sliko obdajata na vsaki strani po dva stebra. En par stebrov je pomaknjen nazaj, da je pred njim prostor za plastike. Oltarni stebri so korintski. V ločnem segmentu, ki nadomestuje atiko, je prostora le za školjčni motiv. Plastike so okorne. Oba oltarčka delujeta bolj skromno in so mnogo del napravili Peterneljevi pomočniki.

Njegov veliki oltar iz leta 1875 pri Sv. Tomažu nad Praprotnim je žal uničen. Ohranili so se le svetniki Tomaž, Andrej in Matija, ki pa nam o oltarni kompoziciji ne morejo več spregovoriti.

V osemdesetih letih prejšnjega stoletja so olepševali cerkev sv. Klementa v Bukovščici. Tu je podobar izdelal okrog leta 1886 dva stranska oltarja. Levi je posvečen Janezu Krstniku, desni sv. Trojici. Osrednji niši je pri obeh oltarjih zapolnil s Franketovimi slikami. Janez Krstnik je signiran — Franke 1887, pri sv. Trojici pa je signatura preslikana. Oltarna arhitektura je plastično in prostorsko razgibana. Celotna forma oltarčkov pa je manj baročna. Sestavljena je iz glavne niše s sliko, ki jo obdajata dva stebra s korintskimi kapiteli in visoko nakladdo z zobatim ornamentom. Ob straneh sta na vsaki strani še po dva kipa. Atika je neizrazita in se zaključuje z ločnim segmentom z zobatim ornamentom.



Levi stranski oltar sv. Elizabete v podružnični cerkvi na Bukovčici



Desni stranski oltar v župni cerkvi v Bukovščici

Leta 1886 je Štefan Šubic renoviral veliki oltar v isti cerkvi, ki ga je postavil sam že leta 1851. Pri popravilu sta oba podobarja sodelovala. Oltarni nastavek in kip sv. Klemenca je izdelal Peternelj, ostalo pa je dopolnil Štefan Šubic. Oba mojstra sta si tu precej sorodna, vendar je le opaziti, da je Šubic bolj rutiniran in tudi sodobnejši v smislu tokov iz konca stoletja proti baročnim Peterneljevim tendencam.<sup>4</sup>

Peterneljeva stranska oltarja v Leskovici sta bila nova leta 1895. Levi je posvečen Mariji, desni Antonu puščavniku. Oltarja sta prilagojena vogalu v pazduhi ladje. Oblika oltarjev je poznorokokojska, vendar je poudarek le v osrednji niši s sliko. Podobna razporeditev je v zmanjšanem merilu ponovljena v atiki. Arhitrav med osrednjim delom oltarja in atiko je konkavno zalomljen v prostor in je ornamentalno poživiljen z zobatim ornamentom. Plastično poudarjeni so še kapiteli stebrov in pilastrov, vsa ostala polihromacija pa je klasicistično hladna. Kipe je mojster uporabil stare. V primeru s starejšim podobnim oltarjem v Pevnu, sta leskovška oltarja manieristično visoka in stisnjena.

Poglejmo še njegova nedatirana dela. V petdeseta leta segajo oltarji pri sv. Primožu in Felicijanu na Jamniku. Videz velikega oltarja je poznobaročen in še kar plastičen, vendar so detajli manieristično hladni. Arhitrav in loke spremlja zobat ornament, ki je tu še precej neizrazit in se proti koncu Peterneljevega delovanja vse bolj razvije. Levi Marijin in desni Martinov stranski oltar imata poznorokokojsko obliko. Arhitekturno sta še kar razgibana, figurhalno pa sta omejena le na nekaj figur. Izginila je preobremenjenost okraskov in barv. Njegova je tudi prižnica.

Iz petdesetih let sta še stranska oltarja v Pevnu. Levi je posvečen sv. Aponiji, desni sv. Florijanu. Leseno konstrukcijo skriva marmornata polihromacija. Rokokojska tradicija je tu še najbolj vidna. Forma oltarja je trdna, vse se dogaja okrog osrednje niše. Okrasje je še bogato in dovolj ga je še. Rezljani poslikani zastori ob straneh še celo podpirajo baročno podobo, ki prevladuje nad klasicistično hladnostjo.

Uničena in nedokumentirana sta oba stranska oltarja pri sv. Mohorju v Zabrekvah. Od velikega oltarja pri sv. Miklavžu nad Golico se je ohranilo le nekaj fragmentov na podstrešju nad cerkveno lopo in nekaj kipov, shranjenih pri kmetih v Golici. Ohranil se je kip sv. Miklavža iz 17. stoletja, ki ga je Peternelj vkomponiral v svoj oltar. Nič ne vemo tudi o Peterneljevem stranskem oltarju (na moški strani) pri sv. Jedrti v Lajšah. Oltar je propadel v zadnji vojni.

Pri sv. Valentinu na Jarčjem Brdu je mojster izdelal kip sv. Valentina z božjastnim dečkom, ki stoji v cerkveni lopi. Leta 1916 je kompozicijo restavriral Josip Grošelj iz Selc. Po Grošljevem izročilu naj bi Peternelj izdelal tudi dva keruba za veliki oltar v Selcih. Iz selške župne kronike je razvidno, da je leta 1888 podobar Tomc iz Št. Vida nad Ljubljano izdelal nov tabernakelj in dodal na vsako stran po enega keruba. Nedvomno pa je v Selcih Peterneljev leseni del krstilnega kamna. Za podrto dražgoško cerkev je za veliki oltar iz 17. stoletja, ki je sedaj v muzeju v Škofji Loki, izdelal tabernakelj in dva kipa, vendar je oba dodatka leta 1910 konservator dunajske centralne komisije ob restavriranju oltarjev odstranil.

Kot restavratorja zasledimo Peternelja leta 1883 pri sv. Barbari v Hrastniški grapi, kjer je obnovil vse tri oltarje. Leta 1888 je popravil veliki zlati oltar pri sv. Florijanu v Sopotnici.



Levi stranski oltar v podružnični cerkvi v Pevnu



Desni stranski oltar v župni cerkvi v Zeleznikih

Iz ohranjenih del je razvidno, da se je podobar zgledoval pri vzorih poznega baroka in rokokoja. Oltarne arhitekture še dokaj dobro razgiba, ne zna pa jim vtisniti starega bleska, tudi v detajlih. Tudi kvaliteta njegovih del močno niha. Za material uporablja les in ga s poslikavo spreminja v medel marmor. Še najbolj baročen je v Pevnu pri stranskih oltarjih. Na Jamniku je že bolj ploskovit. Pri večjih oltarnih kompozicijah nekako ne najde razmerja med višino in širino in je ponekod manieristično visok. Posebnega stilnega razvoja mojster ni naredil v polstoletnem delu. Vedno ponavlja stare stilne komponente. Ni nam znano nobeno njegovo delo v neogotskem stilu, ki jih je bilo na tem ozemlju v njegovem času na pretek. Gosarju je prijala neogotika, prav tako Molinariju, Tomcu in drugim. Za Peternelja pa niti ne bi smeli trditi, da je zapadel v nazarenstvo ali v neobarok, ampak še vedno črpa vzore iz poznega baroka in rokokoja. Bil je mož stare šole, ki je zaključil dokončno neko obdobje. S Štefanom Šubicem sta včasih sodelovala. Verjetno je prevzel po njem zobat kockast ornament na arhitravah. Ta pojav sicer ni izrazito Šubičev, ampak baročen motiv (tudi klasicističen), ki ga je Šubic še znal uporabljati dosti bolj v sozvočju s celotno oltarno arhitekturo kot Peternelj. Po Šubicu je sprejel tudi rezljane poslikane zastore ob straneh oltarjev. Bil je zadnji baročni mojster v Selški dolini. Njegov učenec Josip Grošelj je že podobar drugega kova in druge generacije. Za Selško dolino je bil Peternelj pomemben, podobno kot Štefan Šubic v Poljanski dolini. Predvsem pa ga moramo upoštevati kot Grošljevega učitelja. Z Grošljem se je podbarska tradicija nadaljevala in po njegovem posinovljencu, akademskem kiparju Josipu Urbaniji, prenesla v novejšo dobo in na umetnostno višji nivo.

1. Slovenski biografski leksikon, VII, 1949, 232; J. Lavtižar, *Cerkve in zvonovi v dekaniji Kranj*, Ljubljana 1901, str. 44, 74, 220; *Selška kronika III, rokopis v Nadškofijskem arhivu*; F. Štukl, *Umetnostna topografija dekanije Škofja Loka, rokopis 1966*. — 2. *Zgodnja Danica*, 1868, 363. — 3. O. Šmid, *Selca nekoč*, Turistično društvo Selca 1973, str. 20. — 4. *Zgodnja Danica*, 1872, 307; signatura na hrbtu velikega oltarja.

## Zusammenfassung

## DER BILDSCHNITZER MARKO PETERNELJ

Marko Peternelj wurde im Jahre 1819 in Davča geboren. In der Bildschnitzerei unterrichtete ihn Janez Grohar in Sorica. Er ließ sich in Selca nieder und starb hier im Jahre 1905. Er wirkte hauptsächlich im Selcatal. Außerhalb des Gebietes von Škofja Loka kennen wir von ihm vorderhand nur Arbeiten aus Pšata, Prebačev, Šenturška gora und Kropa. Er errichtete komplette Altäre im Nachklang barocker Tradition. In historischen Stilen hat er sich nicht versucht. Die Qualität des Stephan Šubic und dessen Werkstätte erreichte er nicht. Er machte sich auch als Restaurator geltend. In der Werksätte folgte ihm sein Sohn Janez, der im Jahre 1933 gestorben ist. Von größerer Bedeutung ist, daß sich bei ihm der namhaftere Bildschnitzer Josip Grošelj ausbildete. Sein Adoptivsohn Josip Urbanija war dagegen schon ein akademisch geschulter Bildschnitzer.