

## PROBLEMATIKA VARSTVA ETNOGRAFSKIH SPOMENIKOV V SLOVENIJI

Boris Orel

### I.

Bivši Spomeniški urad v Ljubljani se je pred vojno v uvodnem pojasnilu svojega predloga za ureditev spomeniškega varstva Slovenije dotaknil med drugim stanja v etnografskem sektorju s temile besedami:<sup>1</sup> »Spomeniškega varstva za narodopisje ni. Narodopisni teren je naša vas in naša delavska naselbina, kulturna tvornost našega kmeta in delavca, naša folklor niso zaščiteni z nobeno uredbo in v nobenem oziru. Kmečke stavbe niso predmet načrtnega narodopisnega študija, kmečka umetnost — narodne noše, slike na steklo itd. pa so navaden predmet meščanskega prekupčevanja. Etnografski muzej v Ljubljani sestoji iz dveh pisarniških sob, ene delovne sobe in ene razstavne sobe. Usoda slovenskega naroda v preteklosti se zvesto odraža v usodi njegovega najpomembnejšega muzeja.«

Ako primerjamo v tem predlogu kratko in jedrnato opisano predvojno stanje v etnografskem sektorju z njegovim današnjim stanjem, moramo ugotoviti, da smo po zadnji vojni na etnografskem področju sicer še daleč od ravni, ki bi nas mogla povsem zadovoljiti, in da bomo morali za čim uspešnejši razvoj etnografije še mnogo storiti, da pa se je od tedaj vendarle marsikaj obrnilo na bolje. Etnografski muzej v Ljubljani, ki hrani lepo število etnografskih predmetov spomeniškega pomena, žal še nima danes svoje lastne zgradbe, toda po dolgem času je leta 1947 le nekoliko napredoval: od ene razstavne dvorane do treh. Dalje je treba priznati, da je naša nova družbeno gospodarska in kulturna stvarnost pometla s predvojnimi meščanskimi mešetarjenjem raznih etnografskih starin in da v tem času po osvoboditvi ni postala predmet sistematičnega etnografskega študija pri nas samo kmečka hiša, temveč celotna slovenska ljudska kultura v takem obsegu, kakor ga doslej ne pojмимо v slovenski etnografiji. Tu mislimo predvsem na terenska dela Etnografskega muzeja v Ljubljani, Mestnega muzeja v Celju in skupine študentov-etnografov ljubljanske univerze. Najpomembnejše pa so seveda

<sup>1</sup> Po mnenju univ. prof. dr. F. Steleta je ta predlog sestavil pok. spomeniški konservator dr. Francé Mesesnel. Rokopis v arhivu EM.

daljnosežne organizacijske in druge spremembe na področju spomeniškega varstva, ki niso ostale brez posledic za varstvo etnografskih spomenikov. Iz skromnega predvojnega Spomeniškega urada je nastal v Ljubljani Zavod za varstvo kulturnih spomenikov in prirodnih znamenitosti Slovenije, velika kulturno-znanstvena ustanova z administrativno-pravnim in znanstveno-tehničnim aparatom ter z mnogimi referati za posamezne znanstvene stroke. Celotno spomeniško varstvo pa je bilo urejeno s posebnim Zakonom o varstvu kulturnih spomenikov in prirodnih znamenitosti v LR Sloveniji (Uradni list LRS, št. 23 od 25. maja leta 1948), ki v soglasju z zveznim spomeniško-varstvenim zakonom pozna tudi etnografske predmete kot kulturne spomenike. Ta zakon pravi namreč v svojem 1. členu, da za kulturne spomenike veljajo premični in nepremični predmeti ali skupine predmetov, ki so zgodovinsko, arheološko, kulturnozgodovinsko, umetniško, etnografsko ali sociološko pomembni oziroma domačijsko značilni. Še pred sprejetjem in objavo spomeniško-varstvenega zakona je Ministrstvo za prosveto LRS imenovalo ravnatelja Etnografskega muzeja v Ljubljani za referenta za etnografijo pri Zavodu za varstvo kulturnih spomenikov. S tem imenovanjem je novi referent za etnografijo prevzel med drugim ti dve glavni dolžnosti: skrbeti za pregled etnografskega spomeniškega gradiva in dajati Zavodu predloge za zaščito tega gradiva. Spomeniški zakon in ustanovitev referata za etnografijo pri Zavodu sta premaknila vprašanje varstva etnografskih spomenikov z mrtve točke in dala pravno-organizacijsko osnovo za delo na tem novem spomeniškem področju.

Uspešno izvajanje varstva etnografskih spomenikov pa bi bilo kaj enostavno opravilo, ako bi bilo odvisno samo od referata za etnografijo in zakonskega priznavanja etnografskih predmetov za spomenike. Pri tem varstvu odločujejo še drugi pogoji. Kakšni so ti pogoji in kakšna vprašanja so z njimi povezana, bomo skušali pojasniti v naši razpravi.

Od objave spomeniškega zakona LRS v Uradnem listu pa do danes je že minilo dobrih pet let. Zato ne bo prezgodaj, če si zastavimo še nekatera druga vprašanja: Kakšno je neki danes stanje na področju varstva etnografskih spomenikov? Kako je bilo doslej urejeno etnografsko-spomeniško varstvo na terenu? Kakšni so dosedanji uspehi? Kakšne težkoče in kakšni problemi se pojavljajo pri tej vrsti varstva spomenikov?

Menimo, da odgovor na vsa ta vprašanja in razpravljanje o njih ne sodita samo v Zavodov vestnik »Varstvo spomenikov« ali na posvetovanje spomeniških konservatorjev. Potrebno in umestno je, da tudi v našem etnografskem časopisu spregovorimo o etnografsko-spomeniškem varstvu in načnemo njegovo problematiko. Pri tem varstvu nam gre za ohranitev dragocenih zgodovinskih prič naše stare ljudske kulture in etnografi moramo biti med prvimi, ki se dodobra zavedajo velikega pomena, ki ga ima varstvo etnografskih spomenikov za etnografijo kot zgodovinsko in družbeno znanost.

## II.

Ce hočemo določiti etnografske predmete, ki morejo veljati za etnografske oziroma kulturne spomenike, si moramo priti poprej na jasno, kaj vse iz ljudskega življenja more biti predmet etnografije. To vprašanje pa rešuje samo po sebi naše pojmovanje etnografske znanosti, njenega bistva, njenih nalog in ciljev. Bivši Kranjski deželni muzej je na primer v 19. stoletju še zelo ozko obravnaval etnografijo. Dejali bi lahko, da je še hodil po romantično-idealističnih potih, ko je izbiral prve etnografske predmete za razstavo kot nekakšne kuriozitetne iz ljudskega življenja. Kasneje, v začetku 20. stoletja, v času smotrnejšega zanimanja za etnografske zbirke, pa mu je bila etnografija večidel znanost o ljudski umetnosti in nošah. Ako bi tedaj Kranjski deželni muzej bil izbiral etnografske predmete za spomeniško varstvo, bi bil nedvomno prezrl številne predmete iz poljedelstva, živinoreje, lova in drugih panog ljudske kulture. Danes pa je z etnografijo bistveno drugače. Po našem današnjem pojmovanju obravnava etnografija ljudsko kulturo v celoti. Zatorej bi na splošno rekli, da morejo veljati za etnografske spomenike razni tvorni predmeti ljudske materialne, socialne in duhovne kulture.

Pravilnik za izvajanje Zakona o zaščiti kulturnih spomenikov in prirodnih znamenitosti DF Jugoslavije (Uradni list DF J, št. 88 od 13. novembra 1945) res upošteva etnografske predmete iz ljudske materialne, socialne in duhovne kulture, ko pravi v svojem 1. členu, da za nepremične oziroma premične kulturnozgodovinske, etnografske in umetniške spomenike morejo veljati: pokopališča, studenci, vodnjaki, »amami«, mostovi, mejniki, nagrobniki, kulturna mesta, naselbine, zasebne zgradbe, bivališča in zavetišča, arhitektonski deli, kiparska in slikarska dela, knjige v rokopisih, listine, pisma, zapiski, napisi, arhivalije, tiskane knjige, tiskana grafika, železo, filigran in njegove vrste, steklo, meščanska in narodna oblačila, razne tkanine, čipke, vezi, usnjeni izdelki, keramika, intarzije, nakit, amuleti, lesorezi, glasbila, pohištvo, obrtniški pribor, obrtne delavnice, orožje in orodje, posoda ter zbirke predmetov, ki posamezno morda tudi nimajo znanstvene, zgodovinske, etnografske ali umetniške vrednosti, zbrani pa predstavljajo kulturni dokument. — Iz seznama številnih možnih spomenikov z raznih področij smo povzeli samo predmete, ki jih najdemo v slovenski in srbskohrvaški etnografiji. Pravilnik se nanaša na prvi zvezni spomeniški zakon, ki ne velja več. Za njim smo dobili že drugi zakon, ki pa do danes še nima svojega pravilnika. Tudi spomeniški zakon LR Slovenije je brez njega. Kolikor nam je znano, je Zavod za spomeniško varstvo v Ljubljani pripravljal primeren pravilnik k spomeniškem zakonu, a ga iz neznanih vzrokov do danes še ni predložil v potrditev in objavo. Moramo pa reči, da bi bil v spomeniški praksi dober pravilnik za izvajanje spomeniškega zakona zelo potreben. Njegovo vrednost vidimo v tem, da dopolnjuje zakon, ki je kratkobeseden, s podrobnejšimi pojasnili. Med drugim je

njegova naloga tudi, da nas seznanj s predmeti, ki morejo veljati za spomenike, ki pa naj bi jih navajal za vsako spomeniško stroko posebej.

Referat za etnografijo pri Zavodu za varstvo kulturnih spomenikov v Ljubljani je kmalu po objavi spomeniškega zakona LRS sestavil za pravilnik seznam tehle predmetov-spomenikov iz slovenske ljudske kulture: naselja, domovi, hiše, gospodarska poslopja, obrtne delavnice, razne ljudske stavbe, kmečke in obrtne naprave, orodje, oprema, prevozna sredstva, posodje, pohištvo, noše, tkanine in vezenine, slike, kiparska in rezbarska dela, keramični in steklarski izdelki, izdelki iz železa in drugih kovin, izdelki iz lesa in kamna, usnjarski izdelki, napisi, razni predmeti iz ljudskega prava, običajev in verovanj, glasbila, knjige, rokopisi, fotografije in zapisi. — Kakor o prejšnjem, tako tudi o tem seznamu ne bi mogli trditi, da je povsem zadovoljiv. Odločiti se je pač treba za enega od dveh možnih načinov navajanja predmetov-spomenikov: ali naj čim nadrobneje naštevamo posamezne etnografske predmete oziroma njih skupine, ali pa naj navedemo samo najvažnejše glavne skupine, v katere je mogoče uvrstiti čim več etnografskih predmetov. Ker pa pravilnik že tako navaja spomenike le kot primere, kar pomeni, da njih navajanje nikakor ni zaključeno in da so možni spomeniki, ki jih v pravilniku ni, je potemtakem najumestneje, navajati etnografske spomenike po njih glavnih skupinah ali vrstah, ki bi bile te: 1. naselja, 2. stanovanjske, gospodarske in druge stavbe, 3. pohištvo in drobni hišni inventar, 4. gospodarske naprave in orodje, 5. noše, 6. ljudsko-umetniška in obrtna dela, 7. predmeti iz ljudskega prava, 8. predmeti iz ljudskih običajev in verovanj, 9. glasbila, 10. knjige, rokopisi, zapisi in slikovno gradivo.

Če samo površno pregledamo skupine etnografskih predmetov, ki prihajajo v poštev za spomeniško varstvo, nam je takoj razvidno, da imamo opraviti z dvema velikima vrstama etnografskih predmetov-spomenikov: s premičnimi in nepremičnimi etnografskimi predmeti. Ta dvoji značaj etnografskih predmetov se kot odločilen činitelj kaže v etnografski spomeniško-varstveni praksi, v katere se varstvo premičnih etnografskih spomenikov razločuje od varstva nepremičnih spomenikov, v zvezi s tem pa je tudi problematika premičnih etnografskih spomenikov bistveno drugačna, kakor pri nepremičnih.

### III.

1. Premične etnografske predmete obsega večina spomeniških etnografskih skupin, za katere smo se malo prej odločili: gospodarske naprave in orodje, pohištvo in razni drobni hišni inventar, noše, ljudsko-umetniški in obrtni izdelki, predmeti iz ljudskega prava, običajev in verovanj, glasbila itd. Ob premičnih etnografskih predmetih nas najprej zanima vprašanje, koliko so se ti predmeti doslej obravnavali v naši etnografiji. To je zelo važno vprašanje, zakaj sistematično delo na področju etnografsko-spomeniškega varstva se naslanja na dosedanje rezul-

tate etnografske znanosti o določenih vrstah etnografskih predmetov. Če nima etnografsko-spomeniško varstvo v primeri z varstvi ostalih spomeniških strok še nobene tradicije, nobenih izkustev, je zato zanj v zvezi s spoznavanjem spomeniškega značaja etnografskih predmetov toliko pomembnejše vprašanje, koliko se je ta ali oni predmet že znanstveno proučeval v naši etnografiji in kakšna so dognanja tega proučevanja v preteklosti.

Slovenska etnografija je mlada veda. O tej znani in že večkrat ugotovljeni resnici nam med drugim govori dejstvo, da smo tvarne spomenike naše ljudske kulture začeli proučevati šele v zadnjih desetletjih in da smo mnogo zaostali z izpolnjevanjem raznih znanstvenih nalog. To velja zlasti za premične etnografske predmete v ljudski materialni kulturi. Preglejmo nekaj njenih panog in ustavimo se pri kateremkoli premičnem predmetu iz lova in ribolova, poljedelstva, živinoreje, planšarstva, prehrane itd.! Domala o vsakem predmetu moramo ugotoviti, da nimamo o njem niti gradiva, nikaar znanstvenih dognanj. Zgledni primeri naše dosedanje gnanstvene skrbi za razno poljedelsko orodje so oralo, plug, brana, motika, srp in kosa, o katerih predmetih zaman iščemo v naši etnografiji posebnih razprav. Res da je nekaj izjem (n. pr. vinska preša, o kateri pa imamo primerno znanje le iz nekaterih predelov slovenskega ozemlja), in res da razpolagamo s sintetičnimi opisi raznih panog materialne kulture v Narodopisju Slovencev (I. del, 1944), vendar vsi ti in drugi uspehi iz našega dosedanjega dela nikakor ne morejo prikriti splošnega negativnega stanja. Za določene panoge domače obrti je bilo v zadnjem času nekaj storjenega, medtem ko se še sploh nismo lotili hišne delavnosti, predhodnice domače obrti, ki je z nekaterimi svojimi predmeti ozko povezana z ljudsko umetnostjo. Iz ljudskega prometa naj navedemo bloške smuči, staro prometno sredstvo in lep spomenik naše pretekle smuške kulture. Tega predmeta prav tako še nismo raziskali in obdelali v naši etnografiji. To velja tudi za žrmlje iz naše ljudske prehrane. Dalje je ljudsko pohoštvo z izjemo skrinj popolnoma neobdelano. Razmeroma največ smo se zanimali za ljudsko nošo, ki sodi med najlepše spomenike naše ljudske kulture. Opisovali in obdelovali smo tako posamezne dele noš, kakor celotne noše s posameznih območij slovenskega ozemlja. A tudi na tem področju nas čaka še veliko raznovrstnega dela: obdelava raznih, manj poznanih noš; primerjalno delo; zgodovinske raziskave idr. Iz ljudske socialne kulture oziroma iz ljudskega prava nam je omeniti predvsem razne pravne starine, med drugim cehovske skrinjice, rovaše, lesene obračunske knjige, kmečke pratike itd. O vseh teh in drugih pravnih predmetih smo sicer na splošno pisali v orisih pravne etnografije in drugod, nismo pa jih še nadrobneje raziskali in obdelali v posebnih razpravah. Preostane nam še ljudska duhovna kultura. Morda bi sprva mislili, če se bežno ozremo po naši etnografiji iz zadnjih desetletij, da je stanje na tem področju ugodnejše kakor v materialni in socialni kulturi. Toda po nadrobnejšem pregledu moramo ugotoviti v duhovni kulturi po eni strani predmete, ki smo jih začeli

proučevati ali sistematično zbirati in objavljati njih gradivo, nismo pa tega dela nadaljevali, po drugi strani pa veliko število predmetov, ki smo jih doslej več ali manj zanemarjali ali celo povsem prezrli. Vzemimo na primer poslikane panjske končnice, dragocene spomenike naše ljudske umetnosti! O tem predmetu je napisal Vurnik tehtno in še danes vsega upoštevanja vredno etnografsko razpravo, ki pa nikakor ni izčrpala vseh vprašanj in do kraja dognala vse, kar je treba o končnicah vedeti. Koliko dela bomo imeli samo s temeljitim proučevanjem vsebinske plati panjskih končnic! Dalje so Sičeve zbirke vezenin le zbirke gradiva ter še ne pomenijo obdelave tega predmeta. Glede ostalih ljudsko-umetniških predmetov, ki so deloma iz ljudskih običajev, kakor o pustnih maskah, votivnih podobah in figurah, igračah, raznih rezljanih predmetih (preslicah) itd. pa je stanje znanstvenega proučevanja še poraznejše. To velja tudi za ljudska glasbila, o katerih je bilo še zelo malo slišati v naši etnografiji. — Po vsem tem moramo naš kratek pregled zaključiti z ugotovitvijo, da je slovenska predmetna etnografija v pogledu znanstvenega proučevanja premičnih etnografskih predmetov na splošno še na nizki razvojni stopnji. Ta zaključna ugotovitev pa ni ravno razveseljiva za etnografsko-spomeniško prakso. V takem položaju si referat za etnografijo pri Zavodu za varstvo kulturnih spomenikov pomaga na različne načine. Med drugim mu mnogo pomagajo rezultati terenskih raziskovanj Etnografskega muzeja, vrhu tega pa »Slovenski etnograf«, katerega si prizadevamo tako urejevati, da v čim večji meri upoštevamo dosedanje pomanjkljivosti naše predmetne etnografije.

2. Za etnografsko-spomeniško prakso pa ni nič manj važno vprašanje varstva premičnih etnografskih predmetov v preteklosti. Varstvo teh predmetov se namreč ni začelo šele po osvoboditvi z objavo spomeniškega zakona in osnovanjem referata za etnografijo pri Zavodu, temveč je mnogo starejšega datuma. Dejansko se je začelo že tedaj, ko je v drugi polovici 19. stoletja bivši Kranjski deželni muzej, prednik današnjega Narodnega muzeja v Ljubljani, jel za svoj etnografski oddelek zbirati etnografske predmete in jih razstavljati. To je bilo leta 1888, ko je njegova prva slovenska etnografska zbirka štela skupno 50 predmetov. Kranjski deželni muzej je začel zbirati etnografske predmete razmeroma zelo pozno, to je v času, ko marsikaj iz preteklega časa ni bilo več mogoče najti na terenu, poleg tega pa ni pokazal nobenega pravega razumevanja za načrtno pridobivanje etnografskih zbirk. Nedvomno bi bil lahko v tistem času rešil marsikatere za etnografijo pomembne predmete, ki jih danes zaman iščemo na terenu. Malo več pozornosti je bila deležna predmetna etnografija v muzeju v prvem desetletju 20. stoletja, ko je bilo pridobljenih za etnografske zbirke nekaj noš, večje število panjskih končnic in raznih drugih predmetov. Za Kranjskim deželnim muzejem je skrb za muzejsko varstvo premičnih etnografskih predmetov prevzel leta 1923 novo ustanovljeni Etnografski muzej (okrajšano: EM). Le-ta prav tako ni pokazal smisla za načrtno zbiralno delo na terenu, etnografski predmeti so večidel priložnostno prihajali v muzej.



Sl. 1. Cerkljanska hiša  
na Vojskem



Sl. 2. Zavarovana alpska hiša  
v Podkorenu



Sl. 3. Zavarovan prekmurski dom v Bogojini  
(stegnjeni tip)



Sl. 4. Zavarovana hiša  
s kaščo v Mekinjah



Sl. 5. Poljansko-belokranjska hiša  
v Gor. Podgori



Sl. 6. Zavarovana dimnična hiša  
(s konca) v Št. Janžu pri Vuženici

Foto: B. Orel





Tako se je zgodilo, da je EM leta 1945, torej po 22 letih svojega delovanja, mogel ugotoviti, da je ostala dediščina Kranjskega deželnega muzeja v bistvu neizpopolnjena. O tem smo poročali že v I. letniku Slov. etnografa (str. 111—112); zato naj se omejimo le na nekaj podatkov. Živinske opreme in poljedelskega orodja je bilo v EM leta 1945 okrog 20 primerkov, kar ni v ustreznem razmerju s številčnim stanjem ljudsko-umetniških zbirk: 522 panjskih končnic, 280 slik na steklo, 142 primerkov plastike. Ljudskih tekstilij, vštveši dele noš, je bilo nad 2600 primerkov, to je približno polovica vseh predmetov, nabavljenih do konca vojne. Pri ljudskih nošah so bile očitne razne vrzeli. Svilenih rut je bilo na primer 215, peč 250, avb nad 100, medtem ko je bilo moških suknjičev samo 8, irhastih hlač 7 itd. Povrh tega je muzej pogrešal tipe noš iz Slovenskega Primorja, s Koroškega, iz Štajerske in od drugod, dalje celo vrsto raznih drugih predmetov iz slovenskih pokrajin, ki se jim je iz opravičljivih ali neopravičljivih razlogov posvečalo doslej le malo pozornosti. Koliko pa se je mogel EM dvigniti iz podedovane zaostalosti od leta 1945 oziroma 1948 do danes, pa moremo posneti iz poročila o delu EM, objavljenega v tem letniku Slovenskega etnografa.

5. Povsem razumljivo je, da tudi po osnovanju referata za etnografijo pri Zavodu in po objavi spomeniškega zakona, ki vključuje med drugim etnografske spomenike, ima po svoji funkciji še nadalje poglobljeno skrb za varstvo premičnih etnografskih predmetov Etnografski muzej v Ljubljani, poleg njega pa Pokrajinski muzej v Mariboru in ostali naši krajevni muzeji. Ne bi se radi spuščali v obravnavanje vprašanj sodobnega zbiranja premičnih etnografskih predmetov na terenu, ker bi nas to predaleč dovedlo. Želimo se dotakniti enega samega vprašanja, ki ga bomo skušali povezati z našimi gornjimi izvajanjem, to je, katere etnografske predmete morejo muzeji danes še dobiti na terenu in katerih ne morejo dobiti. Na splošno velja, da je v današnjem času mogoče zbrati na terenu razmeroma največ predmetov s tistih etnografskih področij, ki jim v preteklosti nismo posvečali zadostne pozornosti. Pri tem mislimo na različne predmete iz poljedelstva, živinoreje, vinogradništva, domačih obrti, hišne delavnosti itd. Veliko takega etnografskega gradiva je bilo že uničenega, ker se lastniki običajno ne zavedajo njihovega pomena. Zategadelj je tem nujnejša naloga muzejev, da pohitijo z zbiranjem gradiva, ki je še preostalo in propada v ropotarnicah, kje na podstrešjih ali drugod. Glede ostalega gradiva — pohištva, ljudsko-umetniških predmetov, noš itd. — pa je treba priznati, da je skoraj povsod na našem kmečkem podeželju najti še kar mnogo starih ženitovanjskih in drugih skrinj, ki se med drugim ohranjajo zaradi tega, ker so dobile novo funkcijo. Sicer pa se moramo sprijazniti z dejstvom, da je zlata etnografska doba, ko je bilo mogoče na vsak korak dobiti bodisi sliko na steklo, poslikano panjsko končnico ali kateri koli del noše, že davno minila. Nekaj takega ali podobnega gradiva so rešili muzeji in privatne zbirke, veliko pa ga je seveda propadlo ali po zaslugi prekupčevalcev s starinami izginilo v Zagreb, Beograd in v inozemstvo.

Med prvo in drugo svetovno vojno so neovirano hodili po kmetih razni prekupčevalci in vemo za predele na našem podeželju, kjer so za majhen denar ali tudi drugače pobrali vse etnografske predmete ljudsko-umetniškega pomena. Glede ljudskih noš velja posebej poudariti, da je njih stanje na terenu kaj različno. V Sloveniji imamo predele, kjer moremo dobiti od stare ljudske noše kvečjemu kako pečo, drugega nič. Razmeroma najboljše je z žensko ljudsko nošo osrednje-slovenskega tipa, ki jo še mnogi na Gorenjskem, v Ljubljani in njeni okolici ali kje drugje skrbno hranijo. Vendar je treba pri tem tipu naše ljudske noše ločiti starejše dele od novejših, napravljenih med prvo in drugo svetovno vojno za festivale in razne prireditve. Od ostalih noš, ki jih je mogoče v večji ali manjši meri še dobiti na terenu, naj navedemo ženske noše iz okolice Trsta in iz Slovenske Istre, določene belokranjske ženske noše itd. Kakor je razvideti iz teh naših bežnih pripomb o nošah, ni torej na terenu nič slišati o moških ljudskih nošah. Moremo sicer govoriti o redkih izjemah, ali navsezadnje je res, da je bilo težko z moškimi ljudskimi nošami na terenu včeraj in da je z njimi še teže danes. Kakšno etnografsko gradivo je možno danes še nabrati na terenu, najbolje kažejo zbirke, ki so jih Etnografski muzej v Ljubljani (prim. poročilo o delu EM v tem letniku Slovenskega etnografa) in drugi muzeji v Sloveniji pridobili v zadnjih letih po osvoboditvi. Večidel vsebujejo te nove zbirke predmete iz zadnjih desetletij, v izjemnih primerih izvirajo iz prve polovice 19. stoletja ali pa so še starejši, pri čemer pa je opozoriti, da muzeji ne smejo puščati vničar zbiranja etnografskih predmetov iz sedanjega časa, kajti etnografija ni znanost samo o preteklih tvorbah ljudske kulture, marveč tudi o sedanjih.

4. Dejali smo, da so tudi po uvedbi varstva etnografskih spomenikov muzeji še nadalje dolžni skrbeti za varstvo premičnih etnografskih predmetov, to se pravi, dolžni so jih zbirati, hraniti, proučevati in razstavljati. To je povsem razumljivo in to je tudi najboljša rešitev vprašanja varstva premičnih etnografskih predmetov. Kakšne so pa pri tem varstvu naloge Zavoda za varstvo kulturnih spomenikov in njegovega referata za etnografijo? Ali nima Zavod nobenih dolžnosti? Če hočemo odgovoriti na to vprašanje, se moramo vrniti na teren in načeti vprašanje zbiranja etnografskih predmetov za muzeje še z druge strani. Etnografsko-muzejska praksa nam pove, da določeno število etnografskih zbirk ali predmetov še vedno ostaja v zasebni lasti. Lastnik pač noče iz kakršnega koli vzroka prodati starinskega predmeta muzeju. Ker pa ima predmet svojo spomeniško vrednost in je zategadelj velikega pomena za etnografsko znanost in muzej, je v takem primeru naloga Zavoda za varstvo kulturnih spomenikov, da predmet po zakonu zavaruje. S tem sprejema lastnik določene dolžnosti, ki so navedene v spomeniškem zakonu. Tako ne sme zavarovane premičnine kakor koli spreminjati. Skrbno jo mora čuvati, zlasti pa je brez dovoljenja Zavoda ne sme odsvojiti, zastaviti ali odvesti na drugo mesto. Če želi zavarovani predmet prodati, ga mora poprej ponuditi v odkup Zavodu ali pa ustanovi, ki jo določi

Zavod. Jasno je, da evidentiranje zbirk ali predmetov, ki ostajajo v rokah zasebnikov, ni prav lahko delo. To delo mora biti predvsem zelo premišljeno opravljeno. Z nepremišljenim, površnim poizvedovanjem za nošami ali katerimi drugimi etnografskimi premičninami moremo marsikje varstvu samo škodovati, saj utegnemo s tem opozoriti na vrednost predmeta, da ga lastnik še pred izvedbo varstva more odsvojiti ali skriti. Tudi ni v določenih primerih priporočljivo napovedovati varstvo predmeta. Toda naj še tako premišljeno in pazljivo pregledujemo, poizvedujemo in ravnamo, v mnogih primerih so vsa naša varstvena prizadevanja brezuspešna. Nemočni obstanemo pred dejstvom, da je v zasebni lasti toliko in toliko etnografskih zbirk ali predmetov, med njimi verjetno zelo dragocenih in spomeniško pomembnih, ki pa nam žal niso dostopni. Ni nam treba posebej pojasnjevati, da morajo pri evidentiranju premičnih etnografskih predmetov muzeji čim tesneje sodelovati z Zavodom. Sicer pa bi bilo umestneje, da bi večino tega dela muzeji sami opravili, ko zbirajo na terenu etnografske predmete za svoje zbirke. O vseh takih primerih, kjer gre za pomembnejše zbirke ali predmete, ki še nadalje ostajajo na terenu v zasebni lasti, pa naj bi opozorili referat za etnografijo pri Zavodu, ki bi nato vse potrebno ukrenil za njih varstvo.

V zvezi z evidentiranjem, zbiranjem in zavarovanjem premičnih etnografskih predmetov na terenu, naj izrečemo še nekaj pripomb k osnovnemu spomeniško-konzervatorskemu načelu, po katerem se morajo zavarovani spomeniki ohranjati na kraju samem, v okolju, v katerem so nastali. S tem načelom se etnografi strinjamo, vendar ga ne bi posploševali enostavno na vse spomenike brez razlike. Sodimo, da to načelo velja zlasti za vse nepremične spomenike, potem pa za določene arheološke, kulturno-zgodovinske in umetnostnozgodovinske premične spomenike, le izjemoma pa za etnografske premične predmete. Treba se je samo seznaniti s položajem velike večine etnografskih premičnin na terenu: ali propadajo kje na podstrešjih ali drugod, ali pa so, kakor noše in tkanine, spravljene v omarah. Vsi ti premični predmeti so že davno izgubili svojo funkcijo in s tem tudi svoje mesto v ljudskem življenju. Dopusčamo pa izjeme, ko naletimo n. pr. na lep starinski predmet, ki je dobil svojo novo funkcijo ali ko stopimo v kmečko hišo in vidimo, da je njena notranjščina še opremljena s starim pohištvom v starem tradicionalnem redu. Vsi etnografski predmeti — miza, stoli, klopi, skrinja, mentrga, podobe itd. — imajo še svoje pravo mesto v hiši, povrh tega pa so prebivalci hiše ljudje, ki imajo še srčen odnos do te zapuščine njihovih prednikov. V takem primeru bi etnograf nepravilno ravnal, če bi premične etnografske predmete »reševal« za muzej, saj bi s tem porušil ohranjeno etnografsko celoto. Edino smiselno bi bilo zakonsko zavarovanje te celote, notranjščine hiše z vsem inventarjem.

Naposled ima Zavod za varstvo kulturnih spomenikov še drugo nalogo pri varstvu premičnih etnografskih predmetov-spomenikov. Mišlimo na njegovo dolžnost, redno nadzorovati varstvo etnografskih zbirk

v muzejih. Zavod mora ugotoviti, kako muzeji ohranjajo (konservirajo) svoje zbirke. Ali jih pravilno pripravljajo in restavrirajo? Ali jih v skladu s konservatorskimi pravili shranjujejo v depojih in razstavnih prostorih? Kakšni so prostori, v katerih so shranjene zbirke? Ako muzej ne ravna z zbirkami po konservatorskih načelih, zlasti pa če zbirke propadajo v neprimernih prostorih, mora Zavod pravočasno poskrbeti za njih pravilno varstvo. To je nujno potrebna in vse hvale vredna naloga, toda — kako jo rešiti v nekaterih težjih primerih? Po osvoboditvi se je vprašanje ohranjanja zbirk v naših muzejih posebno močno zaostriilo. Vzemimo na primer Etnografski muzej v Ljubljani, ki je po osvoboditvi znatno povečal svoje zbirke. Njegovi depoji so na vseh mogočih krajih v muzeju in izven njega, kar zelo otežkoča konservatorsko delo, nadzor nad zbirkami in njih študij. Velik del lesenih in železnih etnografskih predmetov je spravlenih v kletnem prostoru Moderne galerije, ki pa je vlažen, in zato skrajno neprimeren. Kako naj v tem primeru Zavod posreduje in kaj naj ukrene, ko je več kot očitno, da vprašanje pravilnega ohranjanja zbirk v Etnografskem muzeju ne more biti v celoti zadovoljivo rešeno vse dotlej, dokler muzej ne dobi svoje lastne zgradbe. Storiti more le to, da na pristojnih mestih stalno opozarja na kritično stanje Etnografskega muzeja, ki zaradi pomanjkanja ustreznih prostorov ne more uspešno varovati svojih etnografskih zbirk. To bi bila tretja, posredovalna naloga Zavoda, o kateri upravičeno menimo, da sodi v njegovo področje, saj gre pri tem za vprašanje varstva premičnih etnografskih spomenikov.

5. Za naše obravnavanje problematike premičnih etnografskih spomenikov je poučen kratek pregled dosedanjega dela, ki ga je opravil referat za etnografijo pri Zavodu v zvezi z varstvom premičnih predmetov. Na predlog referata je Zavod doslej zavaroval s svojo odločbo le štiri premične etnografske predmete: dva cimbalizma iz Prekmurja, eno intarzirano mizo in eno votivno podobo s Koroškega. To majhno število zavarovanih predmetov nam priča, da se za varstvo etnografskih premičnin sicer brigajo naši muzeji, da pa so le-ti v neznatni meri iskali pomoči Zavoda glede varstva tistih pomembnejših etnografskih predmetov ali zbirk, ki so navzlic prizadevanju, da bi si jih nabavili, ostali še nadalje v zasebnih rokah. Hkrati to skromno število posredno potrjuje, da pomeni evidentiranje in zavarovanje zasebnih etnografskih zbirk ali predmetov težko in kočljivo vprašanje, za katero še nismo našli prave rešitve. Nadalje nam ti zavarovani predmeti govore o vlogi Zavoda pri varstvu premičnih etnografskih spomenikov: dva cimbalizma je Zavod zavaroval na prošnjo Glasbeno-narodopisnega inštituta, ostala dva pa v interesu Etnografskega muzeja. Če pogledamo še za drugim delom referata za etnografijo pri Zavodu, moramo navesti pregledovanje ljudskih noš, ki jih razni zasebniki želijo poslati svojcem v Ameriko, ki pa jih carinarica ne more odpremiti, dokler ne prejme dovoljenja od Zavoda za varstvo spomenikov. V mnogih primerih, ko so bile predmet pošiljke etnografsko vrednejše noše, Zavod ni izdal dovoljenja za njih

izvoz v tujino. Sicer pa je delo referata za etnografijo pri Zavodu tako tesno povezano z delom Etnografskega muzeja na terenu, da bi mnogo tega, kar je opravil muzej s svojimi ekipami, upravičeno mogli prisoditi tudi referatu za etnografijo. Tu imamo v mislih tisti del terenskih raziskovanj EM, ki se nanaša na evidentiranje in zbiranje premičnih etnografskih predmetov tako za EM, kakor za razne krajevne muzeje v Sloveniji.

Iz naših izvajanj zaključno povzemamo, da je varstvo premičnih etnografskih spomenikov že od nekdaj zadeva, ki se tiče v prvi vrsti muzejev. Pri nas je za te spomenike razmeroma kasno začel skrbeti Kranjski deželni muzej, za njim je to dolžnost prevzel Etnografski muzej, v zadnjih letih pa še drugi muzeji v Sloveniji. Po razširitvi zakonskega spomeniškega varstva na etnografske predmete po letu 1948 pa se muzejsko varstvo etnografskih premičnin ni prav nič spremenilo. Pogoji za delo na tem področju pa so celo boljši ko prej, kajti muzeji so z Zavodom za varstvo kulturnih spomenikov dobili potrebnega pomočnika. Zavod ima pri varstvu premičnih etnografskih spomenikov predvsem troje nalog, to je varstveno pomožno nalogo, nadzorno in posredovalno. Zavod zavaruje po spomeniškem zakonu vse tiste važnejše etnografske zbirke ali predmete, ki ostajajo v zasebni lasti, ter tako pomaga muzejem, v prid katerih je bilo zavarovanje izvršeno. Zavod nadzoruje ohranjanje etnografskih zbirk v muzejih. In končno: Zavod posreduje tam, kjer je uspešno varstvo premičnih etnografskih spomenikov ogroženo. Dosedanja spomeniška praksa z zavarovanjem etnografskih premičnin potrjuje med drugim varstveno pomožno vlogo Zavoda.

#### IV.

Vse večje in važnejše naloge pa ima Zavod za varstvo kulturnih spomenikov v pogledu varstva nepremičnih etnografskih spomenikov. Videli bomo, da to varstvo pomeni njegovo pravo delovno področje.

Za nepremične etnografske spomenike morejo poleg naselij<sup>2</sup> veljati predvsem raznovrstne ljudske stavbe, med katere nam je šteti najprej kmečko hišo, zatem pa razne gospodarske stavbe, ki skupno s hišo tvorijo dom ali domačijo. Teh gospodarskih stavb (pritiklin) razlikujemo celo vrsto: hlev, skedenj ali pod, kašča, svinjak, sušilnica, čebelnjak, koruznjak, vodnjak, kozolec, razne domače delavnice (kolarnica, kovačnica) in druge stavbe (mlin idr.). V posebno vrsto ljudskih stavb, ki so večidel oddaljene od doma, sodijo vinski hrami ali zidanice, pristave, planinski stanovi, seniki, zaklonišča, oglarske kočice ali kolibe in razne preproste stavbice, pletene iz slame, kanele, paluda ali koruznice. Kot

<sup>2</sup> V tem članku namenoma ne govorimo o naseljih, ker menimo, da pomeni njih varstvo posebno problematiko, ki bi jo bilo treba zaradi tega posebej obdelati, morda v okviru domačijskega varstva.

stavbe je obravnavati ograje, brvi, mostove itd. Tudi razne obrtne delavnice (mlini, kovačnice, hiše z lončarsko pečjo itd.) ter objekti določene mestne ali trške stavbarske kulture sodijo v ljudsko stavbarstvo, poleg tega pa preprosta cerkvena arhitektura (podružniške cerkvice, potna znamenja, kapelice itd.). Vsi ti in podobni objekti predstavljajo večinoma mejna področja med ljudskim in stilnim stavbarstvom. — Ljudske stavbe so sicer prevladujoči, a ne edini nepremični etnografski predmeti. Z ljudskopravnega področja bi mogli označiti na primer staro vaško lipo ne samo kot prirodno znamenitost, temveč hkrati tudi za nepremični etnografski spomenik.

1. Kakor pri premičnih, tako je tudi pri nepremičnih etnografskih predmetih, to je pri kmečki hiši, gospodarskih in drugih stavbah, poučno vedeti, koliko smo jih doslej raziskovali in obdelovali v naši etnografiji in geografiji in v čem se kažejo pomanjkljivosti našega znanstvenega dela na tem področju. Največ smo se ukvarjali s kmečko hišo, najzgodnejšim nepremičnim etnografskim spomenikom. Razpravljali smo o njej po raznih predelih slovenskega ozemlja, obravnavali njene sestavne dele ter določevali njene tipe. Pri tem smo nedvomno dosegli določene uspehe, pojasnili marsikatero vprašanje, tako da moremo biti v primeri z zaostalostjo drugih etnografskih področij kar zadovoljni z dosedanjim obravnavanjem tega predmeta. V Narodopisju Slovencev (I. del, 1944) je Rajko Ložar napisal krajši pregled raziskovanja kmečke hiše pri nas in hkrati opozoril na razna vprašanja, nedavno pa je v V. letniku Slovenskega etnografa spregovoril V. Novak o nekaterih nalogah, ki nas še čakajo na tem področju. Zatorej ne bi radi v našem članku ponavljali dejstev, ki so več ali manj znana. Skušali se bomo omejiti le na nekaj važnejših vprašanj, o katerih menimo, da jih je potrebno poudariti, kadar je govor o problematiki raziskovanja ljudskega stavbarstva pri nas.

Kadar koli imamo opraviti z raznim slovstvom o naši kmečki hiši, vedno obžalujemo, da smo pri obravnavanju tega pomembnega spomenika naše materialne kulture pozabljali na osnovno nalogo: najprej sistematično zbrati vse gradivo o naši kmečki hiši ter jo nato opisati in obdelati po posameznih etničnih predelih slovenskega ozemlja. To nalogo bi bili morali temeljito izpolniti, preden smo se lotili klasifikacije hišnih tipov in obravnave posameznih vprašanj. Nekakšna etnografska topografija naše kmečke hiše in drugih stavb, ki bi morala biti izgotovljena vsaj med prvo in drugo vojno, bi danes zelo koristila etnografski spomeniško varstveni praksi na terenu. Dalje smo monografsko obravnavali kmečko hišo le z nekaterih etničnih predelov, medtem ko smo celo vrsto drugih pokrajinskih hiš puščali v nemar. Tako nismo v posebnih razpravah podrobneje obdelali n. pr. bovške hiše, breginjske, kobariško-tolminske, goriške, kraške, notranjske, dolenske, poljansko-belokranjske, cerkljansko-idrijske, ljubljansko-okoličanske, južno- in vzhodnoštajerske itd. Če se dotaknemo še drugih vprašanj, moramo ugotoviti, da smo se pri obdelavi kmečke hiše vse premalo ukvarjali s stavbnim gradivom, v zvezi z njim pa s starimi stavbarskimi tehnikami ter

razno domačo obrtno ali hišno delavnostjo, kakor s tesarstvom, zidarstvom in krovstvom. Res je tudi dalje, da smo v naši etnografiji mnogo preveč pomena pripisovali hišnemu tlorisu, ki tvori sicer enega glavnih sestavnih delov ljudske stavbe, je pa razločljiv, če prej proučimo drugi glavni in morda najvažnejši del hiše, streho, ki s svojo konstrukcijo v bistvu določa tlorisno in narisno podobo hiše. V nemški etnografiji se je že pred mnogimi leti uspešno uveljavilo metodično načelo, ki ga moramo usvojiti tudi pri nas, da je namreč poznavanje konstruktivne strešne zgradbe izhodišče za vse nadaljnje raziskovanje hiše.<sup>3</sup>

Geograf prof. A. Melik je razdelil slovensko kmečko hišo na pet tipov, ki so tile:<sup>4</sup> 1. alpska hiša; 2. škofjeloško-cerkljanska hiša; 3. vzhodnoslovenska hiša z dvema variantama (Bela krajina in Prekmurje); 4. osrednjeslovenska hiša s šestimi variantami: dolenska hiša, hiša v okolici Ljubljane, hiša v Ljubljanski kotlini, hiša v okolici Prezida in Čabra, hiša na Pivki in hiša v Celovški kotlini; 5. primorska ali mediteranska hiša. — To je doslej najboljša razdelitev hišnih tipov na Slovenskem, ki bi nekatere med njimi kazalo še podeliti v variante. Rajko Ložar je dodal še šesti hišni tip, dimnično hišo,<sup>5</sup> ki pa vzbuja pomisleke v metodičnem pogledu. S to hišo kot šestim hišnim tipom je Ložar v nasprotju s kompleksnim geografsko-etnografskim ocenjevanjem petih hišnih tipov posebej poudaril star etnografski kriterij, ki se tiče enega ali dveh ognjev v hiši, ter pri tem upošteval izredno zgodovinsko pomembnost dimnice. Nehote pa Ložarjeva razdelitev načena problematiko tipov naše kmečke hiše, ki vsak izmed njih predstavlja tvorbo raznih sestavnih delov. Prepričani smo, da bi bilo nadaljnjemu raziskovanju slovenske kmečke hiše močno v prid, ako bi k Melikovi karti razprostranjenosti naših hišnih tipov izdelali še vrsto posebnih kart, tako n. pr. karte določenih hišnih sestavnih delov, stavbno-tehničnih prvin ipd. Te karte bi bržkone ne bile brez vpliva na karto hišnih tipov in njih razširjenosti, saj bi nam med drugim točno pojasnile, kako je s hišnimi tipi na prehodnih ozemljih. Vprašanje je le, ali nismo za tako delo, ki bi zanj morali zbrati gradivo s celotnega slovenskega ozemlja, že zamudili pravi čas.

Kadar obravnavamo kmečko hišo, moramo vedno upoštevati, da je ona tudi zgodovinska tvorba. Sestavljena je iz mnogih delov različne starosti in različnega izvora in vsak del ima svojo zgodovino na določenem geografskem območju. Ne moremo reči, da smo zgodovinski vidik pri raziskovanju naše kmečke hiše doslej prezrli; nasprotno, opozarjali smo nanj ter ga tudi več ali manj uspešno uporabili v razpravah, v katerih smo n. pr. skušali ugotoviti ilirsko in keltsko osnovo za gorenjsko in pohorsko-kobansko dimnično hišo (Haruzin, Baš idr.). Vse to pa je

<sup>3</sup> Prim. Adolf Helbok, Haus und Siedlung. Deutsches Volkstum. Berlin und Leipzig 1937, str. 12—13.

<sup>4</sup> Prim. Anton Melik, Slovenija I/2 zv., Ljubljana 1937, str. 555—598.

<sup>5</sup> Prim. Rajko Ložar, Kmečki dom in kmečka hiša. Narodopisje Slovencev I, str. 68.

še mnogo premalo; zgodovinskega raziskovanja naše kmečke hiše se bomo morali čim prej lotiti na široko in po določenem načrtu. Ako bi zgodovinsko obravnavanje bilo v naši etnografiji splošno v praksi, bi že davno morali spoznati vrednost preprostih ljudskih stavb za zgodovinsko proučevanje naše kmečke hiše. Mislimo na stare lesene kočice, pastirske stanove, oglarske kočice, pastirska zavetišča ipd. Koliko gradiva imamo o teh stavbicah zbranega? Ali smo jih že kaj obdelovali? Pomen teh stavb oziroma stavbic vidimo med drugim zlasti v tem, da moremo v njih najti praoblike oziroma prvotne oblike naše kmečke hiše. Naj opozorimo samo na pastirske stanove jajčaste oblike na Veliki planini ter na pastirske »gudrte« na planinah v Trenti. Nič manj pomembne za zgodovino kmečke hiše niso druge gospodarske stavbe, kakor hlev, pod, vinski hram, zidanica, kašča itd. Pri le-teh ne gre samo za vprašanje razmerja med njimi in stanovanjsko hišo, v marsikaterih primerih imamo opraviti tudi z razvojem gospodarske stavbe v stanovanjsko hišo in z obratnim razvojem stanovanjske hiše v gospodarsko stavbo. In če uvažamo v našo etnografijo med drugim načelo zgodovinskega obravnavanja ljudskih stavb, potem je dalje povsem jasno, da je za etnografa kmečka hiša iz novejšega časa, sezidana iz umetnega gradiva, prav tako zanimiva in poučna, kakor preprosta lesena kočica iz preteklih stoletij. Pri tem zanj ni glavnega pomena življenje starega v novem, kako živi n. pr. stari tločrt v novi zgradbi. Glavna in bistvena so vprašanja ljudske kulture in zakonov njenega razvoja ob vsakem času: včeraj, danes in jutri.

Pri zgodovinskem obravnavanju ljudskih stavb bomo končno morali mnogo več pozornosti posvečati številnim družbeno-gospodarskim momentom iz našega ljudskega življenja. Omejujemo se na bežno ugotovitev, da še nimamo v naši etnografiji posebnih razprav o gruntarskih in kočarskih oziroma kajžarskih hišah, o posebnih hišah staršev, ki so oddali posestvo sinu ali hčeri, o vplivih družbenega razmerja med starši in mladima zakoncema na ureditev notranjih sestavnih delov hiše, o vplivih dednega prava in delitve grunta na razvoj ljudskega stavbarstva, o gospodarstvu kot enem glavnih činiteljev oblikovanja kmečkega doma in tako dalje.

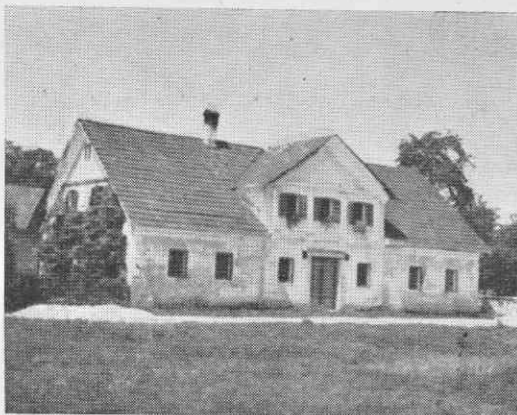
Tako je torej s proučevanjem ljudskega stavbarstva v naši etnografiji. To stanje, čeprav na kratko orisano le z nekaterih strani, nam priča, da naša etnografska znanost po osvoboditvi tudi glede nepremičnih etnografskih predmetov v marsičem ni bila zadostno pripravljena na takšno pomembno kulturno opravilo, kakor je prav varstvo etnografskih spomenikov.

2. Etnografsko-spomeniško varstvo smo začeli uresničevati po letu 1948, torej v času, ko se je etnografski značaj naših pokrajin v stavbnem pogledu že v marsičem spremenil oziroma ni več tak, kakor je bil n. pr. pred 50 leti ali med prvo in drugo svetovno vojno. V zvezi s tem nas mora zanimati zelo važno vprašanje, koliko nepremičnih etnografskih objektov, koliko ljudskih stavb iz preteklega časa, ki prihajajo





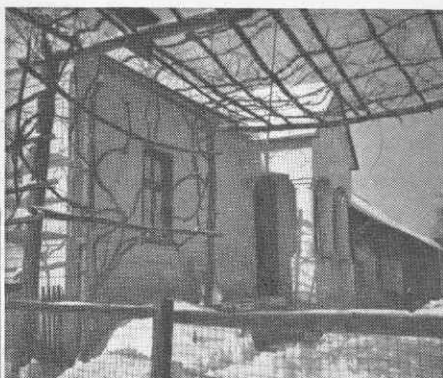
Sl. 7. Hiša s »kukerlom«  
(Polica na Dolenjskem)



Sl. 8. Hiša s »kukerlom« ali »frčado«  
na Grosupljem



Sl. 9. Zidane variante notranjske  
hiše v Kočah pri Slavini



Sl. 10. Zidana varianta prekmurske hiše  
s »šatorom« v Bogojini



Sl. 11. Zidana varianta  
novejše prekmurske hiše v Bogojini



Sl. 12. Novejša zidana hiša  
v okolici Grosupljega



v poštev za spomeniško varstvo, je danes še ohranjenih v raznih predelih slovenskega ozemlja. Kakšna je etnografska situacija na terenu glede starejših in novejših ljudskih stavb?

Na splošno velja, da stanje glede starejših hiš ni nič kaj dobro. Če pa hodimo po kmečkem podeželju in pregledujemo hiše in razne gospodarske stavbe, moramo priznati, da stanje ponekod le ni tako slabo, kakor bi sklepali iz splošnih opažanj. Z ohranitvijo starejših hiš je torej v glavnem takole: Ponekod je stanje boljše, drugod slabše, domala povsod pa je opazno, kako starejše, za posamezne pokrajine tipične hiše spodriva nova zidana hiša, ki se po gradivu, obliki in še v marsičem drugem oddaljuje od svoje predhodnice. Danes lahko naštejemo še veliko pokrajin, kjer so v večjem ali manjšem številu ohranjene hiše tradicionalnega tipa in njegovih variant, a ne vemo, kaj bo s temi stavbami jutri. Razvoj na našem podeželju gre v stavbnem pogledu že nekaj desetletij nezadržno svojo pot vzporedno z napredkom naših vasi v drugih smereh. O nekaterih hišnih tipih in njihovih variantah bi mogli napovedati, da ne bo več dolgo, ko bodo povsem izginili, medtem ko za nekatere druge hiše že sedaj lahko trdimo, da jih ni več najti v naših vaseh. Tako danes zaman iščemo v Beli krajini stari belokranjski dom v obliki četverokotnika, starejše s slamo krite hiše s tolminsko-kobariškega ozemlja itd. Na splošno je največ hiš ohranjenih iz 19. stoletja, precej jih je še iz 18., a zelo redke so iz 17. ali celo 16. stoletja. Pri tem je seveda treba upoštevati, da hiša pogosto sestoji iz delov, ki niso vsi enake starosti. Vedno je treba računati s kasnejšimi predelavami. — Preseneča dejstvo, da je med hišami iz 18. in 19. stoletja, ohranjenimi na Gorenjskem, zlasti pa na Dolenjskem, v Beli krajini in drugod, sorazmerno še kar dosti lesenih oziroma pollesenih kočarskih in gruntarskih hiš. Na Dolenjskem je na vsakem območju bivšega KLO ohranjenih nekaj lesenih hiš, na območju krajevnega občinskega odbora Šentjernej pri Novem mestu pa je od celotnega števila hiš (brez gospodarskih zgradb) še 25 % lesenih oziroma delno lesenih hiš. Zelo trdoživi so hišni tipi na tistih območjih slovenskega ozemlja, kjer so imeli in še imajo podnebni vplivi in prirodno gradivo glavno besedo pri oblikovanju stavb. V Trenti se n. pr. še kar dobro drži zidana hiša s strmo leseno streho in gankom, varianta alpskega hišnega tipa, in vse kaže, da se bo zaradi posebnih podnebnih razmer, gradiva in drugih vzrokov ohranila še nadalje. Staro kraško-istrsko hišo nadzidavajo v nadstropje, dozidavajo ji nove hiše ali pritikline; rada spreminja tudi svojo funkcijo, toda po vsem tem ostaja v bistvu vedno ista kubična gmota, kamnita hiša z značilno položno streho, krito s korci. — Kar se tiče sestavnih delov v notranjščini starejše hiše, vzemimo n. pr. ognjišče, pa je stanje v marsikaterih predelih takšno, da ognjišča še prevladujejo nad štedilniki. Na ozemlju bivšega KLO Dob pri Stični je terenska ekipa Etnografskega muzeja leta 1950 ugotovila 75 ognjišč in 68 štedilnikov. Tudi v nekaterih krajih v Slovenski Istri je ognjišč več kakor štedilnikov. To so redki izjemni primeri, ki so pa morda danes že brezpredmetni. Na

splošno velja, da je štedilnik že večidel pregnal ognjišče iz naših kmečkih kuhinj.

Posebno poglavje predstavljajo na našem podeželju novejša zidane hiše. V mislih imamo hiše, nekakšne zidane izdaje prejšnjih lesenih oziroma pollesenih hiš, ter šablonske zidarsko-obrtna stavba, ki so začele nastajati na našem ozemlju že proti koncu 19. stoletja. Za hiše, ki so videti kot pokrajinski tipi lesenih hiš v zidani izdaji, je predvsem značilno, da po zunanji obliki, tlorisu in drugih lastnostih pomenijo nadaljevanje običajnega hišnega tipa. To velja zlasti za dolensko hišo, ki se iz raznih vzrokov ni razvila v tak višji kulturni tip, bogat z različnimi oblikami, kakor je n. pr. alpska hiša na Gorenjskem, marveč je iz preproste pritlične lesene ali pollesene hiše običajno takoj prešla v podobno zidano hišo. V Prekmurju je še dovolj starejših hiš ohranjenih, med drugim največ stegnjenih hiš. Te stare, z blatom nabite hiše so sicer nekaj malega napredovale v stavbno-tehničnem pogledu, toda v bistvu se le niso dalje razvijale. V mnogih primerih iz zadnjih desetletij so jih zamenjale modernizirane zidane stavbe, ki nimajo mnogo skupnega s starim tradicionalnim hišnim tipom, ponekod pa sploh ni najti med obema oblikama nobene skupnosti več. To so hiše s »šatorom«, posebnim vhomom v obliki prizidka na dveh stebrih, in razne pritlične hiše z dvokapno ali drugačno streho, ki marsikje posnemajo v fasadi secesionistične ali druge stile malomestnih vil. V to vrsto hiš sodijo podobne zidane hiše iz drugih predelov slovenskega ozemlja: hiše s »frčado«, prvotno predvsem gostilniške stavbe, številne šablonske pritlične hiše z dvokapno streho, malo premišljene prezidave oziroma nadzidave starejših zidanih hiš in nato hiše vile iz zadnjega časa, ki so kakor presajene iz predmestja v vas. Ta razvojna skrajnost našega stavbarstva na podeželju je še omejena na maloštevilne primere, in upamo, da je prehodnega značaja. Razumljive so spremembe v našem ljudskem stavbarstvu, ki sta jih povzročila novo gradivo in nova stavbna tehnika; tudi vodi novejši razvoj ljudskega stavbarstva nujno v določeno nivelacijo etnografskega značaja naših pokrajin, vendar pri novogradnjah dveh stvari ne bi smeli nikoli pozabiti, če nočemo z njimi zaiti na krivo pot: prirodnega značaja pokrajine in funkcije stavbe. Mnogo je resnice v besedah avstrijskega arhitekta Heckla: »Kdor gradi, ustvarja ali pa ruši kos domovine.« (Glej str. 348.)

O ostalih nepremičnih etnografskih predmetih, to je o raznih gospodarskih stavbah in pritliklinah (hlevih, kaščah, podih, čebelnjakih, kozolcih, vinskih hramih itd.) pa na splošno velja, da se njih stanje na podeželju ne razlikuje mnogo od stanja kmečke hiše. V večjem ali manjšem številu so še ohranjene marsikatere gospodarske stavbe, ki bi bile vredne spomeniškega varstva. Med njimi so v najboljšem položaju kozolci, kar si pač lahko pojasnimo, v najslabšem pa hlevi, ki so se največ spreminjali.

Iz vsega tega, kar smo povedali o stanju naših ljudskih stavb na podeželju, bi mogli na kratko povzeti, da je na terenu ohranjenih so-

razmerno še precej starejših stavb, da pa le-te novejši razvoj stavbarske dejavnosti dan za dnem vedno bolj ogroža. Etnografsko-spomeniško varstvo prihaja torej še o pravem času, vendar pa se z njim pojavljajo težka vprašanja njegove praktične rešitve.

## V.

Najprej je pojasniti vprašanje, kakšne lastnosti mora imeti nepremični etnografski predmet, da ga moremo označiti za etnografski oziroma za kulturno zgodovinski spomenik. Kateri razlogi odločajo o njegovem spomeniškem značaju? Kakšna naj bo znanstvena osnova za rešitev njegovega spomeniškega vprašanja?

Kulturni spomenik nas mora zmerom spominjati nečesa pomembnega iz naše kulturne preteklosti. V tem vidimo njegov glavni pomen. Etnografski spomeniki nas spominjajo preteklih tvorb naše ljudske kulture, oni so vidna znamenja ustvarjalnosti našega ljudstva v preteklih stoletjih. Naše ljudske stavbe veljajo za etnografske spomenike, ker nam pričajo o našem ljudskem stavbarstvu, o prebivališču in gospodarski dejavnosti našega kmečkega človeka v preteklosti. Take in podobne načelne resnice pa so za spomeniško-varstveno prakso presplošne oznake. Potrebno bi bilo vedeti o ljudski stavbi kot spomeniku kaj več stvarnejšega v posameznostih.

Podrobneje bi naslednji momenti odločali o spomeniškem značaju ljudskih stavb: 1. geografska lega nepremičnega etnografskega objekta (doma, hiše itd.); 2. hiša ali gospodarska stavba je po tehnični in oblikovni izgradnji značilen primer našega ljudskega stavbarstva v preteklih stoletjih; 3. ljudska stavba je važen člen v zgodovinskem razvoju ljudskega stavbarstva; 4. stavba predstavlja pokrajinski tip hiše ali gospodarske stavbe iz določenega časa; 5. hiša tvori skupno z gospodarskimi stavbami posebno obliko domačije; 6. nepremični etnografski objekti nam kažejo bivališče in gospodarske stavbe določene družbeno-gospodarske skupnosti na vasi; 7. hiša ima v svoji notranjščini ohranjene sestavne dele, posamezne prostore, ki so značilni za določeni pokrajinski hišni tip; 8. notranji prostori hiše ali gospodarske stavbe so opremljeni z ustreznim inventarjem; 9. razni sestavni deli zunaj ali znotraj stavbe kažejo lepe primere ljudsko-umetniške ustvarjalnosti v preteklih stoletjih, med drugim tudi vplive stilne arhitekture na domače stavbarstvo.

S tem nikakor ne bi bili izčrpani vsi razlogi, ki bi bili odločilni pri presoji spomeniškega značaja ljudske stavbe. Stvarna vsebina določenega etnografskega objekta na terenu more prispevati k rešitvi spomeniškega vprašanja še marsikatero zelo pomembno podrobnost. O spomeniških vidikih, ki smo jih našli v 9 točkah, bi seveda mogli mnogo razpravljati. Tako je med drugim jasno, da je v spomeniško-varstveni praksi računati po eni strani s primeri, kjer en sam spomeniški vidik še ne bi odločal, pač pa skupno z enim ali dvema od ostalih, po drugi strani pa z vidiki, ki bi mogli biti v stvarnem primeru toliko važni, da

bi posamez dovolj prepričljivo govorili za spomeniški značaj določenega nepremičnega predmeta. Tudi z vseh vidikov ocenjeni spomeniki so možni (n. pr. marsikatera kmečka hiša). To bi bil najpopolnejši in najzgodnejši spomenik, ki nas pa opozarja, da bi mogli nepremične etnografske spomenike deliti v dve ali več skupin glede na to, koliko pogojev oziroma katere pogoje izpolnjujejo. Vendar dvomimo, da bi bilo pravilno, če bi dajali pri spomeniškem varstvu prednost skupini spomenikov, ki smo jih ugotovili kompleksno, to je z vseh možnih vidikov. Med nepremičnimi etnografskimi predmeti morejo biti primeri, ki niso spomeniki toliko kot celote, kolikor zaradi pomembnih sestavnih delov, ki so vrhu vsega še redki in znanstveno ne povsem dognani.

Nedvomno moremo z navedenih spomeniških vidikov ugotoviti danes na našem podeželju še mnogo ljudskih stavb kot etnografske spomenike, ki jih je treba čim prej zavarovati. To nam narekujejo razni razlogi: splošni kulturni, znanstveni, ljudsko-izobraževalni, domačijsko-varstveni, turistični itd. Med drugim bi bilo etnografski znanosti celo v prid, da bi razne kmečke hiše, gospodarske stavbe in druge nepremične objekte zavarovali na vseh etničnih območjih slovenskega ozemlja v kar največjem obsegu, pa čeprav bi pri tem etnografsko-spomeniško varstvo pojmovali morda nekoliko prenaširoko. Varstvo naj bi pomagalo, da bi naše ljudsko stavbarstvo do kraja proučili. Poleg znanosti, njenih interesov in mnogih drugih činiteljev pa je resno jemati v poštev današnjo stavbarsko dejavnost na našem podeželju, ki nas sili, da bi pohiteli z varstvom nepremičnih etnografskih spomenikov.

Etnografsko-spomeniškega varstva pa žal ni mogoče ostvariti po naši najboljši zamisli. Brž ko se začnemo ukvarjati s praktičnimi vprašanji varstva etnografskih nepremičnih spomenikov na terenu, takoj spoznamo, da je ugotavljanje etnografskih spomenikov v zvezi s potrebami po njih varstvu eno vprašanje, praktična izvedba varstva pa bistveno drugo vprašanje. Predvsem je treba razumeti, da na terenu nikakor ne moremo zavarovati vsevprek, kar je starega in etnografsko pomembnega, ker bi sicer zavirali napredek naših vasi v stavbnem pogledu. Če bi hoteli zavarovati prav vsak etnografski nepremični objekt, ki količkaj razodeva svoj spomeniški značaj, bi s tem spomeniško varstvo silno zapletli, saj bi obstali pred težkimi organizacijskimi in drugimi vprašanji, ki bi bila v sedanjih razmerah naše spomeniško-varstvene službe nerešljiva. Iz takega položaja, v katerem je pred nami obsežen varstveni načrt, ki ga pa iz različnih vzrokov ni mogoče uresničiti, ni nobenega drugega boljšega in pametnejšega izhoda, kakor da varstvo nepremičnih etnografskih spomenikov primerno omejimo. Na splošno naj bi se ravnali po tehle načelih: 1. v vsakem etnografsko zaključenem predelu zavarovati pokrajinski tip hiše v enem primeru ali dveh, upoštevajoč pri tem predvsem tiste hiše, ki imajo ohranjene ustrezne notranje prostore s starim hišnim inventarjem; 2. gospodarske stavbe zavarovati skupno s hišo, le v izjemnih primerih posamez; 3. zavarovati vse tiste ljudske stavbe in njihove sestavne dele, ki so izrednega

pomena za zgodovinski razvoj našega ljudskega stavbarstva ali v katerem koli drugem pogledu.

Ta varstvena načela, ki primerno omejujejo etnografsko spomeniško varstvo, pa nam nalagajo nove naloge na terenu. Kakor hitro smo prisiljeni obravnavati varstvo po navedenih načelih, ni dovolj, da samo pregledamo teren in s spomeniških vidikov ugotovimo etnografske nepremične predmete, ki jih je zaradi njihovega spomeniškega značaja potrebno zavarovati. Od takega običajnega pregleda moramo preiti k ožjemu pregledu posameznih etnografskih predelov in med spomeniki izbrati najboljše in najpomembnejše primere za varstvo. To pomeni, da moramo znati ločiti slabše primere od boljših, važne od manj važnih, redke od pogostnih. To pomeni pravzaprav, da je treba pregledovanje in proučevanje ljudskih stavb na terenu poglobiti, tako da bi bila njih izbira za varstvo kar najboljša. Mimo tega moramo na terenu proučiti tudi pogoje za spomeniško varstvo, kajti le potem lahko vemo, katere stavbe, ki prihajajo v poštev za varstvo, imajo zanj najboljše pogoje. To pa večkrat ni kaj lahko delo in tudi ne kratkotrajno. O tem se moramo najbolj poučiti iz dosedanjih rezultatov etnografsko-spomeniškega varstva.

Na predlog Zavoda za varstvo kulturnih spomenikov LRS je Svet za prosveto in kulturo LRS doslej zavaroval le en sam objekt z zakonito, v Uradnem listu objavljeno odločbo, in sicer Dravčbaharjev kmečki dom v Št. Janžu nad Dravčami pri Vuzenici. Zavod za varstvo kulturnih spomenikov LRS pa je s svojo odločbo preventivno zavaroval 5 kmečkih domov, 10 kmečkih hiš, 1 vodno kovačijo, 1 kaščo in 1 poslikan strop v kašči. S posebnim dopisom je zavarovanih 12 kmečkih hiš, medtem ko je okrog 50 raznovrstnih stavb pregledanih in čaka na podrobnejšo izbiro.

Iz navedenih rezultatov je dobro razvidno, da smo se varstva nepremičnih etnografskih spomenikov iz utemeljenih razlogov lotili po temle načrtu: najprej pregledovanje in proučevanje stavb, nato njih zavarovanje s posebnim dopisom ali s preventivno odločbo Zavoda in nazadnje zavarovanje z zakonito spomeniško varstveno odločbo, objavljeno v Uradnem listu. Dosedanji delovni uspehi nam dalje potrjujejo, da smo z varstvom nepremičnih etnografskih spomenikov še na začetni razvojni stopnji, mogli bi reči, na stopnji nekakšnega sondiranja ali preizkuševanja. S tega vidika moremo vse tako ali drugače zavarovane nepremične spomenike označiti za preizkusne objekte, od katerih je v veliki meri odvisen nadaljnji razvoj etnografsko-spomeniškega varstva. Pri le-tem ne rešujemo samo vprašanja pregledovanja, določanja, izbiranja in zavarovanja spomenikov. Tudi vprašanja ohranjanja (konserviranja) so zelo važna, morda celo najvažnejša. Oglejmo si torej varstvo nepremičnih etnografskih spomenikov še s te poslednje strani!

## VI.

Nepremični etnografski spomenik, ljudsko stavbo, moramo ohranjati na kraju samem, v prirodnem in etnografskem okolju, v katerem je nastal. O tem glavnem konservatorskem načelu smo že govorili pri premičnih etnografskih spomenikih in k njemu, kolikor ne gre za vprašanja skansena ali muzeja na prostem, ne bi imeli ničesar pripomniti. Ostala načela konserviranja so pri ljudskih stavbah v glavnem enaka kakor pri stilni arhitekturi. Mislimo na načela, ki velevajo stavbo konservirati (ohranjati, popravljati, obnavljati) v nespremenjenem prvotnem stanju.

Varstvo zavarovane stavbe se običajno izročča njenemu lastniku, Zavod za varstvo kulturnih spomenikov LRS pa ima nad stavbo vrhovno varstvo in splošno nadzorstvo. Po navodilih Zavoda mora lastnik ohranjati zavarovano stavbo, ki ima običajno še svojo funkcijo, to je, lastnik stavbo še uporablja v stanovanjske ali gospodarske namene. Dva momenta sta tu na prvi pogled pozitivna: stavba ima lastnika, ki mora imeti na skrbi njeno ohranjanje, in stavba ima še svojo funkcijo, kar pomeni, da mora lastnik skrbeti zanjo že v svojem lastnem interesu. Etnografsko-spomeniška praksa nam potrjuje, da je mnogo težje ohranjati stavbo, ki je v praznem, zapuščenem stanju in brez pravega lastnika. Za take stavbe na podeželju običajno nihče ne skrbi, pa si moramo zato prizadevati, da vsaki taki zavarovani stavbi priskrbimo neko ustrezno funkcijo. Lahko se uporablja za shrambo, in dobro je, če se vanjo vselijo ljudje, ki po navodilih Zavoda skrbijo za njeno ohranitev.

Obratno pa je tudi res, da nam prav takšna spomeniška stavba, ki je še v svoji funkciji, ki v njej prebivajo ljudje ali se rabi v druge namene, povzroča velike težkoče, ko se trudimo za njeno ohranitev. S tem smo dospeli do najbolj kočljivega vprašanja v etnografsko-spomeniškem varstvu, do vprašanja, kako ohranjati v nespremenjenem stanju stavbo, ki ima še svojo življenjsko funkcijo; saj navsezadnje zajema to vprašanje tudi odnose lastnika do njegovega objekta, ki je zavarovan. Zavarovana kmečki hiša je bivališče kmeta, ki iz razumljivih razlogov stremi za tem, da si starinsko stavbo obnovi tako, kakor njemu samemu najbolj ustreza: da prezida njeno notranjost ali zunanost, ognjišče nadomesti s štedilnikom, slamo ali les na strehi zamenja z opeko in podobno. Po spomeniškem zakonu in tudi po zavarovalni odločbi pa se brez dovoljenja Zavoda za varstvo kulturnih spomenikov zavarovana stavba ne sme podirati, razkopavati, restavrirati, dozidavati ali premeščati. Kaj naj torej napravi Zavod v takih primerih, ko gre za spremembo zavarovanega objekta po želji njegovega lastnika? Nikakor ne bi bilo pravilno, če bi zavzel ravnodušno stališče do takih ali podobnih stremiljenj, ki so naraven odsev razvoja in napredka naše vasi. Referat za etnografijo pri Zavodu si je v takih primerih prizadeval, sporazumeti se z lastnikom, saj je mnogokrat taka vprašanja mogoče rešiti tako, da do določene meje ugodimo njegovim željam, da pa pri tem hkrati obvarujemo spomeniško pomembne sestavne dele hiše. Toda v etnografski spomeniški praksi



imamo opraviti s primeri, kjer gre konec koncev samo za alternativo: ali naj ohranimo zavarovano stavbo povsem nespremenjeno, ali pa naj dovolimo prezidavo in s tem uničenje dragocenega etnografskega spomenika. To pa je težka odločitev. Če ne dovolimo prezidave, potem lastnik nima nobenega drugega izhoda, kakor da si sezida novo hišo, to pa zlasti v primeru, če je zavarovana hiša za bivanje skrajno neprimerna. Ne moremo zanikati, da lastnik upravičeno ravna, če v takem primeru računa s primerno podporo Zavoda. Na Pohorju je zavarovana tako imenovana dimnična hiša, ki je s svojo pečjo in ognjiščem v skupnem sestavu redek etnografski spomenik. Prebivanje v tej hiši pa je težko, kajti stanovalci živijo tako rekoč v večnem dimu, in razumemo željo lastnika, da si sezida v bližini novo hišo, ker mu Zavod iz tehtnih razlogov ne dovoli prezidati stare zavarovane dimnične hiše. V načrtu je gradnja nove hiše, ki bo stala približno tri milijone dinarjev. Polovico tega zneska naj bi prispeval sam lastnik, ostalo polovico pa Zavod in okrajni ljudski odbor. Ta rešitev še ni dokončna, a treba se je že danes vprašati, kaj bomo storili, ako bi bilo takih primerov veliko. Ali bomo mogli po tem zgledu še nadalje učinkovito posegati v vprašanje ohranjanja naših zavarovanih ljudskih stavb?

Pri varstvu nepremičnih etnografskih spomenikov je treba torej resno računati z dejstvom, da so zavarovane ljudske stavbe večidel živi etnografski predmeti, ki imajo vedno možnost razvoja in raznih sprememb. Ta resnica nam je z vsjo svojo težo najočitnejša tedaj, ko se ukvarjamo z vprašanji ohranjanja zavarovanih ljudskih stavb. Po našem mnenju predstavljajo ta vprašanja jedro problematike varstva etnografskih spomenikov in vse kaže, da utegnejo odločilno vplivati na nadaljnji razvoj te vrste varstva pri nas, od katerega smo si etnografi toliko obetali.

## VII.

Po nekaj letih naših izkustev z ohranjanjem zavarovanih kmečkih hiš se je varstvo nepremičnih etnografskih spomenikov znašlo na razpotju: ali naj nadaljujemo z varstvom po tej poti, ki smo si jo s premislekom izbrali, ter pri tem rešujemo, kar se rešiti dá — kar pa bi konec koncev pomenilo, odpovedati se načrtnemu zavarovanju etnografskih spomenikov — ali pa naj stvarnosti še bolj odkrito pogledamo v oči ter poiščemo še drugačne rešitve etnografsko-spomeniškega varstva. Močno smo pod vtisi takihle izkustev iz zadnjega časa: Lani smo morali dovoliti rušenje preventivno zavarovane kmečke hiše v okolici Ljubljane; že nekaj let se borimo v okolici Kamnika za ohranitev stare kmečke hiše za ceno ne ravno ugodne kompromisne rešitve, in še danes ne vemo, kakšen bo izid tega svojevrstnega boja med spomeniško-varstvenimi težnjami in stvarnimi življenjskimi potrebami; na Gorenjskem je že nekaj časa aktualno vprašanje ohranitve dveh, treh hiš iz 18. stoletja itd. itd. Spričo vsega tega ne tajimo, da se nas povsem upravičeno lotevajo

dvomi, ali nam bo sploh mogoče urediti varstvo nepremičnih etnografskih spomenikov po tem minimalnem načrtu, kakor smo si ga zastavili. Pri tem ne gre samo za vprašanja, kako naj ohranimo zavarovano kmečko hišo, ampak tudi za veliko vprašanje, koliko časa bomo sploh mogli ohraniti hišo, ki ni grad ali cerkev, marveč stavbni objekt resnično sredi nenehoma se razvijajočega življenja. V tem položaju, ko uspemo ohraniti eno hišo, drugo pa že ne, v tej negotovosti, ko ne vemo, kaj nam more prinesiti jutrišnji dan, pa ne smemo izgubiti izpred oči najzanesljivejšega načina ohranjanja nepremičnih etnografskih spomenikov za našo znanost in kulturo, to je načina, ki nam veleva, da ohranjene ljudske stavbe in njihove sestavne dele sistematično proučujemo, popisujemo, fotografiramo in rišemo. To delo opravljajo ekipe Etnografskega muzeja že dobrih pet let in ga bodo tudi nadaljevale, vendar smo mnenja, da bi ga bilo treba s sodelovanjem Društva arhitektov in fakultete za arhitekturo Tehnične visoke šole v Ljubljani na široko organizirati in tako pospešiti.

V tej stiski, v kateri smo danes z ohranjanjem zavarovanih ljudskih stavb, bi ne bilo napačno, razmisliti še o muzcološki rešitvi varstva nepremičnih etnografskih spomenikov. To je rešitev, znana pod imeni etnopark, skansen ali muzej na prostem. Razne zavarovane ljudske stavbe, hiše, koče, gospodarske stavbe itd. bi kar prenesli v etnopark ali muzej na prostem, ki bi kot sestavni del Etnografskega muzeja moral biti primerno urejen in v katerem bi za vsak nepremični objekt morali rekonstruirati njemu ustrezno prirodno okolje. Kakor so premični spomeniki shranjeni v muzejih, podobno bi potemtakem bili tudi etnografski nepremični spomeniki zavarovani v posebnih muzejih na prostem. Domovina skansenov ali muzejev na prostem je na Švedskem in Norveškem in o njih se je slovenski pisatelj Prežihov Voranc v svoji potopisni knjigi »Borba na tujih tleh« (str. 103/4) takole izrazil: »Norveški, kakor skandinavski muzeji sploh, so nekaj posebnega. Nikjer drugod ne znajo pokazati tako nazorno svoje preteklosti. Njihovi muzeji niso takšna skladišča, kakor drugod po Evropi, kjer je vse natlačeno v predale, omare in kleti in kjer večni prah uničuje najdragocenejše predmete. Severnjaki ljubijo muzeje na prostem. Tam za gozdom stoji norveška vas, kakršna je bila v davni preteklosti in kakor se je razvijala v posameznih dobah od prvih preprostih, še skoraj podzemnih bivališč, pa do sedanjega standarda vasi. Stara ognjišča, ležišča na stelji, stare shrambe in orodje, plugi, lesene brane, šklavsniki; vsako orodje na mestu, kjer so ga rabili. Pokazan je kulturni, gospodarski in socialni razvoj norveške vasi. Celo šest sto let stara lesena cerkev z vsemi pritiklinami stoji sredi vasi. Na vasi žubori voda iz mogočnega tatrmana. V posebnem poslopju vidiš star hrastov čoln norveških prednikov, starih Vikingov, ki so s takšnimi čolni že pred tisoč leti osvajali oceane.« — Tako torej opisuje skansen Prežihov Voranc. Vsekakor bi bile v skansenu ali muzeju na prostem ljudske stavbe najboljše zavarovane in bi z njihovim ohranjanjem ne imeli nobenih takih težkoč kakor na terenu. S takim muzejem



Sl. 13. Starejše in novejše stavbe v okolici Ljubljane  
Podoba nam nazorno priča o potrebi domačijskega varstva

Foto: M. Mušič



Sl. 14. »Vila« malomestnega tipa ruši etnografsko podobo prekmurske vasi  
(Bogojina)



Sl. 15. Stare hiše se umikajo novim  
(Bogojina)



Sl. 16. Neprimerna nadzidava starejše hiše na Dolenjskem

Foto: B. Orel



bi hkrati rešili tudi vprašanje zgraditve Etnografskega muzeja v Ljubljani, katero vprašanje je aktualno že dobrih trideset let. Ta tip muzeja pa ima svojo problematiko. O le-tej je razpravljal poseben referat na muzejsko-etnografski konferenci leta 1951 v Beogradu in o njej bomo o prvi priliki spregovorili tudi v našem časopisu.

Prav gotovo bi skansen ali muzej na prostem znatno razbremenil etnografsko spomeniško varstvo. Še celo več: s skansenom bi se nedvomno v veliki meri zmanjšal pomen etnografsko spomeniškega varstva. Mislimo, da pravilno presojava varstvene naloge na našem podeželju v današnjem času, če navsezadnje poudarimo, zgledujoč se pri tem na preizkušeno varstveno prakso v Avstriji in Švici, da bi se v naših trgih, mestih in vaseh mnogo bolj kakor etnografsko spomeniško varstvo moralo uveljaviti domačijsko varstvo (Heimatpflege). To varstvo nima toliko opraviti s preteklostjo in njenimi spomeniki, kolikor z novim porajajočim se življenjem. Vključiti se mora v to življenje s tem namenom, da bi skladno povežalo staro z novim, staro kulturo z novo, ki šele nastaja. V naši varstveni službi vse premalo mislimo na tako pojmovano domačijsko varstvo, v katerem bi mogli z določenim namenom in v omejenem obsegu upoštevati tudi etnografsko spomeniško varstvo.

S tem bi povedali k problematiki varstva nepremičnih etnografskih spomenikov v glavnem vse, kar je zanjo bistveno značilnega. Kakor smo videli, so v tej problematiki najvažnejša vprašanja, ki se tičejo ohranjanja zavarovanih spomenikov. Ti spomeniki — kmečka hiša, gospodarska stavba idr. — imajo še večinoma svojo življenjsko funkcijo, zaradi česar je potrebno njihovo problematiko tem bolj proučevati, varstvo pa individualno reševati. Ta naloga nam je povsem razumljiva. Po njej se tudi ravnamo in si bomo prizadevali še nadalje ravnati. Vendar je treba odkrito priznati, da so izkustva, ki nam jih je doslej prinesla spomeniško-varstvena praksa prav v pogledu ohranjanja zavarovanih spomenikov, naposled le tolikšne odločilne važnosti, da bomo nujno morali prej ali slej zavzeti povsem novo načelno stališče nasproti varstvu nepremičnih etnografskih spomenikov in nato delo na tem področju ustrezno preurediti. Kako? Imenovali smo skansen ali muzej na prostem kot vsega upoštevanja vredno muzeološko rešitev tega varstvenega vprašanja, medtem ko naj bi na terenu povezali etnografsko-spomeniško in domačijsko varstvo z določenimi nalogami, med katerimi bi bila vsekakor ena prvih: varovati in gojiti prirodno in kulturno podobo naše pokrajine.

Obravnavana problematika etnografsko-spomeniškega varstva za služi, da o njej skrbno razmislimo in še nadalje razpravljamo, zavedajoč se, da odločamo o kulturni dediščini našega naroda, za katero smo prevzeli vso odgovornost nasproti našim bodočim generacijam.<sup>6</sup>

<sup>6</sup> Ta članek predstavlja znatno izpopolnjen, predelan in na slovensko ozemlje omejen referat o problematiki etnografsko spomeniškega varstva v naši državi, ki ga je avtor imel v Splitu na posvetovanju konservatorjev v začetku aprila 1955.

## Résumé

### LES PROBLÈMES DE LA SAUVEGARDE DES MONUMENTS ETHNOGRAPHIQUES EN SLOVÉNIE

L'auteur discute la sauvegarde des monuments ethnographiques en Slovénie qui représente, après la dernière guerre, un genre tout à fait nouveau de la sauvegarde des monuments, en Yougoslavie, reposant sur la nouvelle Loi concernant la sauvegarde des monuments de civilisation et des curiosités naturelles se trouvant au territoire de la République Populaire de Slovénie. Dans la récente pratique de la sauvegarde des monuments ethnographiques, surtout des maisons rustiques et des autres immeubles populaires, certaines questions sévères de caractère juridique, organisatoire et financier ont surgi. A côté des principes et des conditions de la sauvegarde des monuments ethnographiques, l'auteur traite, dans son article, toutes ces questions et essaie de leur trouver une solution convenable. L'une d'elles se présente sous forme du skansen (musée en plein air) qui devrait faciliter, partiellement au moins, la sauvegarde des immeubles populaires à la campagne. C'est que la pratique a démontré qu'il est très difficile de garder, à la campagne, les maisons rustiques dans un état intact puisque les constructions de ce genre sont, par leur fonction même, du matériel ethnographique vivant et possédant des possibilités permanentes d'évolution et de changements multiples. Le traité de l'auteur pourra servir de base à une discussion féconde sur les problèmes qui y sont exposés.