

KRALJEVINA SRBA, HRVATA I SLOVENACA

UPRAVA ZA ZAŠTITU

Klasa 34 (3)



INDUSTRIJSKE SVOJINE

Izdan 1. Novembra 1925.

PATENTNI SPIS BR. 3234

WILHELM BACHMANN, KONSTRUKTOR, ZÜRICH.

Krevetni okov.

Prijava od 23. septembra 1923.

Važi od 1. septembra 1924.

Pravo prvenstva od 25. septembra 1922. (Nemačka).

Među poznatim krevetnim okovima sa zakvačnim štitom, smještenim u pravilu na čeonom dijelu kreveta, u koji može zahvatiti na krevetnoj dasci pričvršćena spojna kvaka, nalaze se takovi, kod kojih se zakvačni štit upusti u jednu udubinu krevetnog čeonog dijela i providen je nogama, koje strše u čeonu dio kreveta, kojih prema vani savijeni krajnji dijelovi usljed utjeranog zapornog željeza između nogu, prodru u drvo krevetnog čeonog dijela.

Predstojeći izum odnosi se na krevetni okov, kod kojeg zakvačni štit za spojnu kvaku nade također smjesta u udubini na pr. krevetnog čeonog dijela. Noviteta sastoji se ali u tome, da je zakvačni štit providen na opsegu stijenom, koje donji rub zahvata u utoru, predviđenu na dnu udubine, dočim oba krajnja dijela okovnog željeza prodiru u drvo kroz postrane otvore stijene. Time se čvrsto drži u udubinu upušteni okovni dio, dočim u utori vodena stijena sprečava olabavljenje iste.

U priloženom crtežu predočen je jedan primjer izvedbe izumnog predmeta. Fig. 1 pokazuje pogled jednog okovnog dijela, koji se ima upustiti u udubinu čeonog krevetnog dijela i fig. 2 prerez kroz isti. Fig. 3 predočuje gotovi krevetni okov u uzdužnom rezu i fig. 4 u pogledu spreda.

Okrugli zakvačni štit a posjeduje na opsegu stijenu b. Ista ima dva izreza c, koja kod prešanja olakšuju izradu okovnog dijela. Rub na opsegu zakvačnog štita zaokružen je i preko izreza c ograničen je širokim pasom d. Oklopina (stijena) b upuštena je u udu-

binu e čeonog krevetnog dijela f, pri čemu njezin donji rub zahvata u utoru g, predviđenu u dnu udubine. Po fig. 1 i 2 koljenasto savijeno okovno željezo h posjeduje na obe strane nazubljene krajnje dijelove i, koji su vodeni u dva postrana rastriza stijene b i kod ispruženog okovnog željeza u smislu fig. 3 prodiru u drvo krevetnog čeonog dijela. Time se čvrsto drži u udubini e upušteni, od zakvačnog štita i ruba na opsegu sastojeći okovni dio, dočim u utori g vodena stijena b sprečava olabavljenje iste.

Zakvačni štit a posjeduje duguljasti rastriz k sa jednostrano proširenim uvodnim otvorom l. U ovaj se u smislu fig. 3 umetne spojna kvaka m jedne krevetne daske i i sa uskim vratom o uvede u rastriz k.

Razumije se samo od sebe, da zakvačni štit može imati jedan drugi nego narisani okrugli oblik, ali se ipak daje tomu prednost radi toga, pošto se udubina e može izraditi na najjednostavniji način provrtanjem iz drvenog krevetnog dijela.

Patentni zahtev:

Krevetni okov sa zakvačnim štitom za spojnu kvaku, upuštenim u udubinu, naznačen time, što je zakvačni štit providen na opsegu stijenom, koje donji rub zahvata u utoru, predviđenu u dnu udubine, dočim oba krajnja dijela okovnog željeza prodiru u drvo kroz postrane otvore stijene i time čvrsto drže u udubini nalazeći se okovni dio, dočim u utori vodena stijena sprečava olabavljenje iste.

Fig. 1

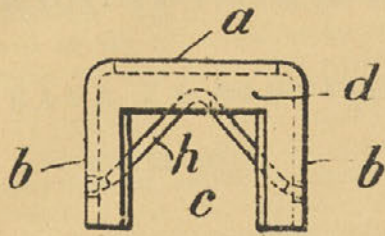


Fig. 2

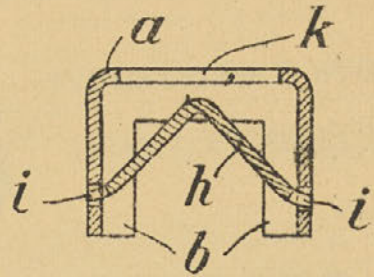


Fig. 3

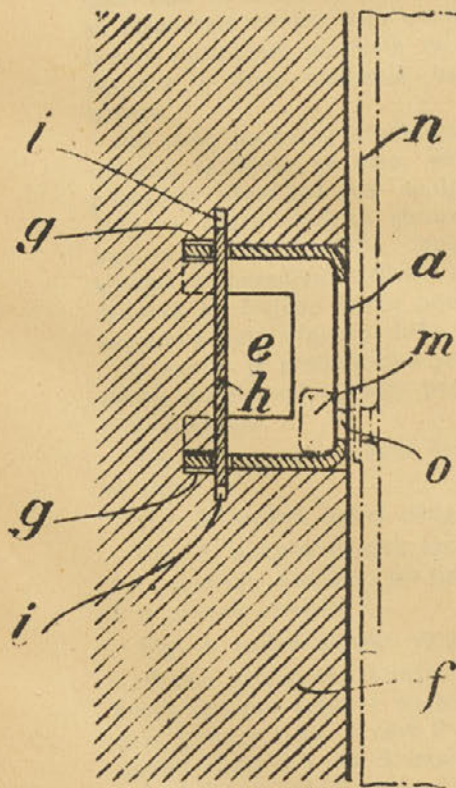


Fig. 4

