

## L'aiguère en bronze de la tombe à char de Verna (Isère): une composition tripartite

Dragan BOŽIČ

### Izvleček

Leta 1818 je v gomili, ki je ležala jugozahodno od opiduma Larina v bližini Lyona, grof Verna izkopal enega najbogatejših poznolatskih grobov, kar jih poznamo. V njem odkrite najdbe so se hranile v privatni zbirki do leta 1995, ko so bile odkupljene za Hišo dediščine v kraju Hières-sur-Amby. Grob javnosti ni bil znan do leta 2002, ko sta ga v katalogu razstave o Alobrogih predstavila Franck Perrin in Martin Schönfelder. Letos je izšla zelo dobra znanstvena predstavitev groba, ki sta jo uredila in v glavnem tudi napisala ista avtorja. V njem so našli med drugim kovinske dele štirikolesnega voza, orožje (bronasto čelado, železne meče, sulične osti in ščitne grbe) ter zelo veliko število poznorepublikanskih bronastih posod. Pripisan je bil stopnja La Tène D1b in datiran v čas od 100 do 80 pr. n. št.

Za čas odkritja je zelo neobičajna bogata dokumentacija, za katero je leta 1818 poskrbel direktor Muzeja v Lyonu François Artaud in obsega poročilo o odkritju, več tabel z risbami in seznam podnapisov. Ena od risb na tabli 3 predstavlja bronasto ročko z ročajem in pokrovčkom.

Ročka sodi glede na vse značilnosti recipienta k vrsti Ornavasso. Ročaj na risbi po obliki ne ustreza nobenemu od dveh različnih ročajev, po katerih se ročke te vrste delijo na podvrsti Ruvo in Montefiascone. Izkopavalec očitno ni našel izvirnega ročaja. Ta je bil na risbi nadomeščen z ročajem čaše vrste Idrinja, ki je bila tudi najdena v grobu.

Domnevni pokrovček ročke je sestavljen iz okrogle plošče in ataše s tremi izrastki, ki je bila nanjo pritrjena z bronastimi zakovicami, okrašenimi z rdečim emajlom. Primerjamo ga lahko z zelo podobno ploščo, narisano na Artaudovi tabli 1 še skupaj z atašo, ki zdaj manjka, in še več drugimi ploščami enake oblike, ki so bile že pri odkritju slabo ohranjene in jih je Artaud samo omenil. Vse te plošče sodijo v majhno, a zelo značilno skupino diskastih obeskov poznolatske konjske oprave.

La tombe à char de Verna, découverte en 1818 (Perrin 1990, p. 13, no 2) et publiée seulement récemment (Perrin 2002, p. 33, fig. à p. 31; Schönfelder 2002b; Perrin, Schönfelder 2003), se distingue,

### Abstract

In 1818 in a tumulus lying to the south-west of the oppidum of Larina, not far from Lyon, one of the richest Late La Tène graves ever found was excavated by the Count of Verna. The grave inventory belonged to the Verna private collection until 1995 when it was purchased by Hières-sur-Amby Maison du Patrimoine. It remained unpublished until 2002, when it was presented by Franck Perrin and Martin Schönfelder in the catalogue of the exhibition on the Allobroges. In 2003 the same authors edited an excellent publication of the grave. It contained, among other things, the remains of a four-wheel-chariot, weapons (a bronze casket, iron swords, spearheads and shield-bosses) and an extremely large set of Late Republican bronze vessels. The grave was assigned to the phase La Tène D1b and dated between 100 and 80 BC.

Quite unusual for the period of discovery is the detailed documentation, prepared in 1818 by the director of the Museum of Lyon, François Artaud, and consisting of a report, several plates with drawings and a list of subscriptions. One of the drawings on plate 3 represents a bronze jug with handle and cover.

According to the author, the jug has all the characteristics of Ornavasso-type jugs. However, the handle on the drawing does not have the form of either of two types of handles that make it possible to subdivide Ornavasso-type jugs into subtypes Ruvo and Montefiascone. Obviously the original handle was not found by the excavator, but was replaced on the drawing by a handle of an Idrinja type beaker, also belonging to the inventory.

The supposed cover consists of a round disk and an attachment with three protuberances, fastened onto the disk by bronze rivets with red enamel decoration. It can be compared with a very similar object, appearing on Artaud's plate 1, which still had its attachment, now lost, and several other badly preserved objects of the same form, only briefly mentioned by Artaud. They all belong to a small, but very typical, group of Late La Tène harness pendants.

en particulier, par la richesse remarquable de sa vaisselle tardo-républicaine en bronze.<sup>1</sup> L'ensemble de vases contient notamment une grande oenochoé, décrite dans un article du directeur du Musée de

<sup>1</sup> Je remercie beaucoup Jean-Loup Flouest de Saint-Prix-sous-Beuvray, Nina Crummy de Colchester et Rebecca Reed de Boston, pour leurs corrections de ma traduction du texte original.

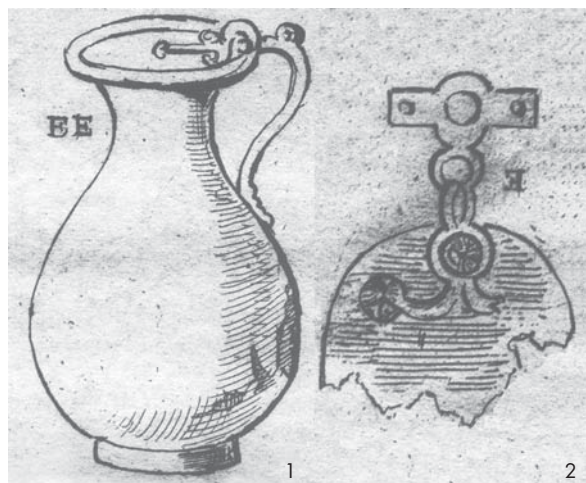


Fig. 1: Saint-Romain-de-Jalionas, tombe à char de Verna. 1 cruche, 2 pendentif circulaire avec l'élément de suspension (d'ap. les planches de 1818).

Sl. 1: Saint-Romain-de-Jalionas, grob z vozom Verna. 1 ročka, 2 diskast obesek z vmesnim členom (po tablah iz 1818).

Lyon F. Artaud, publié dans *Le Moniteur Universel* du 24 décembre 1818, ainsi que dans son manuscrit au fouilleur de la tombe, M. de Verna, comme »aiguière à anse avec son couvercle de style romain« (Perrin 2003, p. 13 et 17; Bellon 2003, p. 126-127). Un dessin de l'oenoché est reproduit à la planche 3 des planches représentant le mobilier du tumulus (Perrin 2003, p. 17, fig. 4: EE; fig. 1: 1). Les dimensions de l'oenoché, données dans la liste des planches, sont de 8 pouces 6 lignes de haut sur 6 pouces de large (Bellon 2003, p. 128, pl. 3: EE).

Le corps de l'oenoché a été acquis en 1995 comme presque tout mobilier de la tombe à char, par la Maison du Patrimoine de Hières-sur-Amby (Isère) (Perrin 2003, p. 11; Schönfelder 2003, p. 46, fig. 18; fig. 2: 1). Selon Schönfelder, l'anse soudée de l'oenoché, figurant sur le dessin de l'an 1818, n'existe plus. Le couvercle est probablement resté, avec quelques autres objets du mobilier, chez les héritiers de la collection de M. de Verna (Perrin 2003, p. 19), mais il en reste comme témoignage des dessins réalisés en 1994/96 (Schönfelder 2003, p. 46, fig. 19; fig. 2: 3).

## PREMIÈRE PARTIE: LE CORPS

L'oenoché, d'une hauteur de 22,9 cm, présente une panse piriforme (fig. 2: 1). Le passage entre le col et le bord est progressif, la lèvre inclinée est ornée à l'extérieur de moulures analogues à celles qu'on observe sur les cruches à deux anses (Feugère 1991a, p. 47, fig. 2). Sur le pied annulaire sont conservées les traces de trois supports à quatre

excroissances. Le fond rentrant comporte un point de centrage et, autour lui, trois moulures concentriques. L'oenoché a été attribuée au type Kelheim, d'abord par J.-P. Guillaumet (Boube 1991, p. 41, no 8) et ensuite, par M. Schönfelder (2003, p. 46). Sur le tableau figurant les dimensions des oenochés de ce type (ibid., p. 45, tab. 6), d'après Boube (1991, p. 40), cette oenoché s'inscrit parmi les exemplaires les plus grands.

Toutefois une comparaison détaillée de l'oenoché de la tombe de Verna avec les oenochés de type Kelheim (fig. 5: 1) montre des divergences remarquables. Celles-ci n'ont pas une panse piriforme, mais une panse renflée vers la base, et un col presque cylindrique (Boube 1991, p. 23, fig. 1). Le passage entre le col et le bord est toujours anguleux (ibid., p. 40, fig. 16). La lèvre n'est jamais moulurée. Seule, l'oenoché d'Apensen, en Allemagne, comporte, sur la lèvre, deux fines lignes gravées imitant des moulures (Erdrich 2002, p. 166, Taf. 44: 1). Les oenochés de type Kelheim possèdent un seul type de pied comme support: il est réniforme avec deux cavités ou deux perforations circulaires (Svobodová 1983, p. 668, obr. 6: 1-5, 19; Boube 1991, p. 39, note 33, fig. 18; Van Endert 1991, p. 85, Taf. 27: 438-442). Deux ou trois supports de ce type ont été conservés sur les oenochés d'Hannogne (Flouest, Stead 1977, p. 63, fig. 3: 2), de Toulouse, Estarac (Vidal 1991, p. 185, fig. 34 et p. 186, fig. 38) et d'Agen, L'Ermitage (Boudet 1996, p. 22, fig. à p. 75). Sur les oenochés de Kelheim en Bavière et de Trebeniško Kale en Macédoine (fig. 5: 1), les traces de soudure d'un des trois supports sont tellement bien conservées qu'on peut reconnaître le même type de support (Werner 1954, p. 45, Taf. 2: 3, support en bas; Bitrakova Grozdanova 1999, p. 259 et 261, fig. 6, support en haut). Sur le fond des oenochés de type Kelheim, il n'y a jamais de moulures circulaires concentriques, mais des cercles concentriques ciselés, en nombre variable (voir par ex. Werner 1954, p. 45, Taf. 2: 3; Fischer 1959, p. 22, Taf. 3: 2; 25: 2; Vidal 1977, p. 94, fig. 17; Bitrakova Grozdanova 1999, fig. 4 et 6).

Il est évident que l'oenoché de la tombe à char n'appartient pas au type Kelheim. Malgré l'absence de l'anse, toutes les caractéristiques du corps indiquent son appartenance au type Ornavasso, représenté, par exemple, par les oenochés de Saint-Germainmont, de Port, des tombes 6 et 161 d'Ornavasso, San Bernardo, de Calcinato et de Ruvo (Boube 1991, p. 35-36, nos 1, 5, 6, 10, 12 et 14, fig. 11: 5-6; Lambot, Friboulet, Méniel 1994, p. 231-232, fig. 129: 1-2; Dohme 2002, p. 89-90, no 245, Taf. 59; 61; Feugère 1991b, p. 122, fig. 4: 7; fig. 3). On ne rencontre pas ces caractéristiques

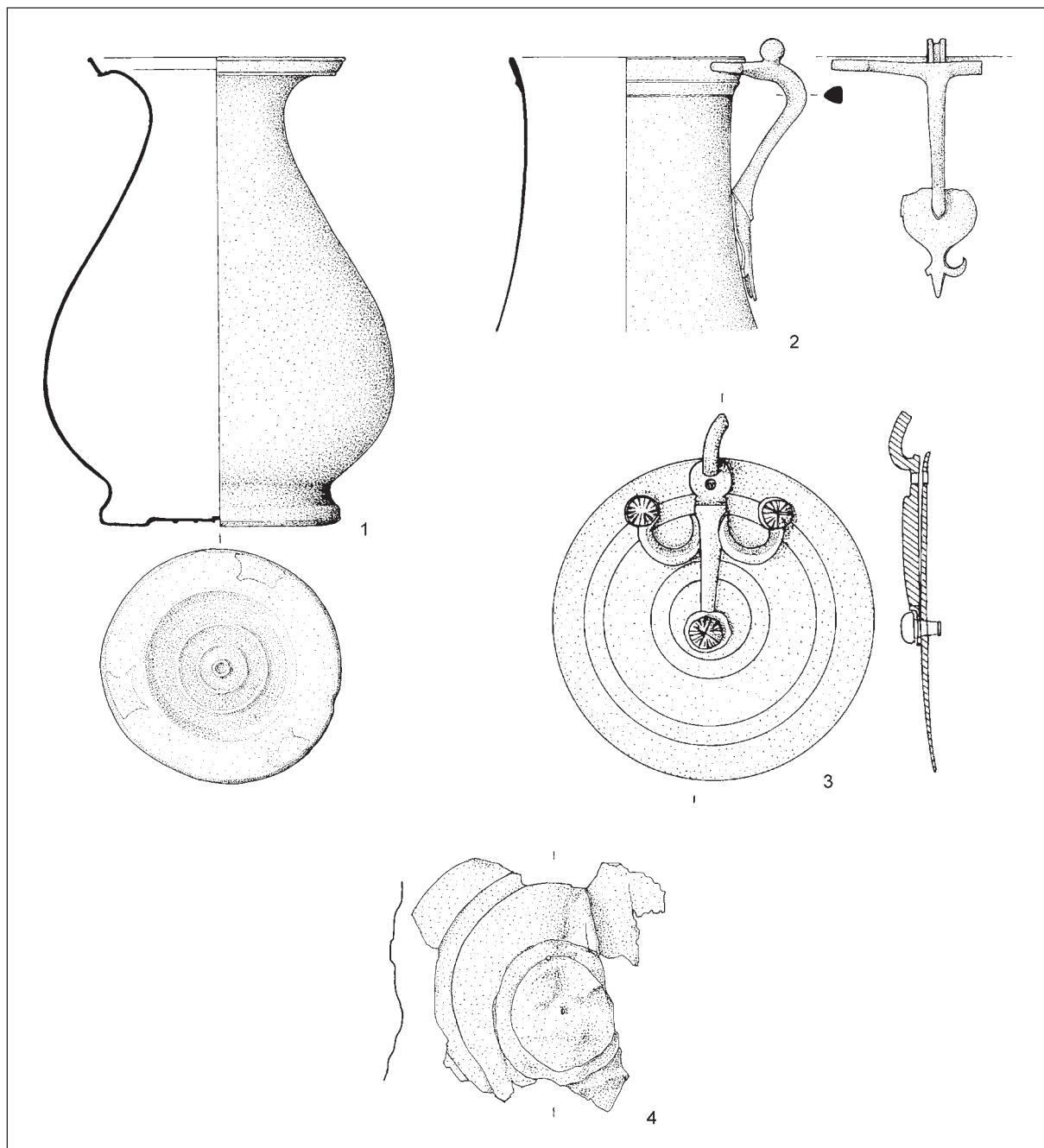


Fig. 2: Saint-Romain-de-Jalionas, tombe à char de Verna. 1 cruche de type Ornavasso, 2 gobelet de type Idrija, 3-4 pendentifs circulaires de harnais (d'ap. Schönfelder 2003). Éch. 1-2 = 1:3; 3-4 = 1:2.

Sl. 2: Saint-Romain-de-Jalionas, grob z vozom Verna. 1 ročka vrste Ornavasso, 2 čaša vrste Idrija, 3-4 diskasta obeska konjske oprave (po Schönfelderju 2003). M. 1-2 = 1:3; 3-4 = 1:2.

seulement sur une oenochoé de provenance inconnue, conservée au Musée des Beaux Arts de Boston (Boube 1991, p. 36, no 16). Mais cette oenochoé est, par la forme de sa panse et par sa lèvre non moulurée, plus proche du type Kelheim que du type Ornavasso, tel qu'il a déjà été défini par G. Ulbert (1984, p. 85, type Kappel-Kelheim).

Deux supports comparables à ceux que possédait

l'oenochoé de la tombe de Verna, se trouvent sur l'oenochoé de type Ornavasso de la tombe 6 d'Ornavasso, San Bernardo (Graue 1974, p. 214, Taf. 6: 3a; fig. 3: 4). La seule petite différence est représentée par les excroissances internes, plus rapprochées que les excroissances externes. On rencontre cependant des supports d'une forme exactement semblable sur deux oenochoés de type

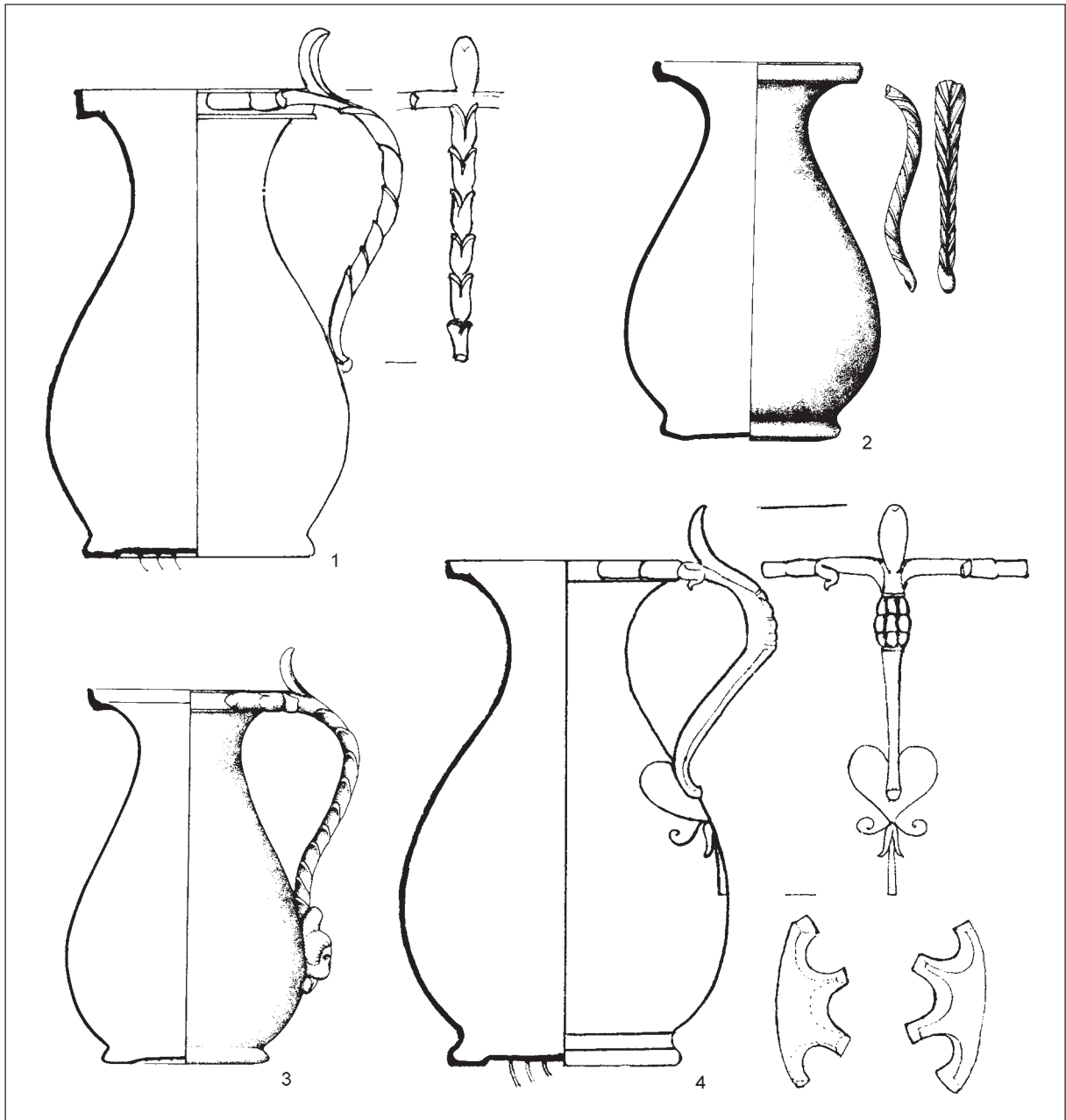


Fig. 3: Cruches de type Ornavaaso-Ruvo (1-3) et de type Ornavaaso-Montefiascone (4). 1 Ornavaaso, San Bernardo, tombe 161 (d'ap. Agostinetti 1972), 2 Saint-Germainmont, tombe, 3 Ruvo (d'ap. Boube 1991), 4 Ornavaaso, San Bernardo, tombe 6 (d'ap. Agostinetti 1972). Éch. 1:3.

Sl. 3: Ročke vrste Ornavaaso-Ruvo (1-3) in Ornavaaso-Montefiascone (4). 1 Ornavaaso, San Bernardo, grob 161 (po Agostinettijevi 1972), 2 Saint-Germainmont, grob, 3 Ruvo (po Boubeovi 1991), 4 Ornavaaso, San Bernardo, grob 6 (po Agostinettijevi 1972). M. 1:3.

Gallarate (Raev 1977, p. 637, no 26, Taf. 27: 4; Glodariu, Moga 1997, p. 585, Abb. 1; fig. 5: 2) et sur le poêlon de type Aylesford de la tombe B de Goeblingen-Nospelt (Metzler 1984, p. 96, Abb. 5: 14; fig. 5: 3), où, à côté de deux supports à quatre excroissances, apparaît un support réniforme. Celui-ci appartenait probablement, à l'origine, à une oenochoé de type Kelheim, en effet, ce type de

support n'apparaît que très rarement sur un autre type d'oenochoé: sur une oenochoé à panse ovale (Bolla 2002, fig. 1: 3) et sur une oenochoé de type Gallarate (Boube 1991, fig. 5: 24). Les deux autres supports de ce poêlon se trouvaient initialement sur une oenochoé de type Gallarate ou Ornavaaso.

Il faut éliminer de la liste des oenochoés de type Ornavaaso l'exemplaire du Musée des Beaux Arts





Fig. 4: Le trésor de Lleshan (d'ap. Korkuti, Petruso 1993).  
Sl. 4: Zakladna najdba Lleshan (po Korkutiju, Petrusu 1993).

de Boston, qui appartient au type Kelheim. Contrairement à l'opinion de Boube (1991, p. 35, note 21) et de Castoldi (2001, p. 82, fig. 9), n'appartient pas non plus au type Ornavasso l'oenoché de la tombe 18 de Giubiasco, munie d'une anse à masque de Silène et rapprochée du type Kelheim par Gabelmann (1982, p. 24, Abb. 11 et 13). En revanche, la liste doit être complétée par l'oenoché sans anse de la tombe de Verna et par deux oenochés de Lleshan, en Albanie, qui contenaient un trésor monétaire du 2<sup>e</sup> siècle av. J.-C. (Korkuti, Petruso 1993, p. 713, fig. 8; Gjongecaj 1998, p. 170, fig. 2; fig. 4). Une seule d'entre elles a conservé son anse, grâce à laquelle elle peut être attribuée au type Ornavasso-Montefiascone (Boube 1991, p. 35, fig. 10).

## DEUXIÈME PARTIE: L'ANSE

Selon Schönfelder (2003, p. 46), l'anse de l'oenoché de la tombe de Verna, visible sur le dessin d'Artaud (Perrin 2003, fig. 4: EE; fig. 1: 1) et, mentionnée dans les documents déjà cités (Bellon 2003, p. 126-127), n'existe plus. Mais l'anse qui figure sur le dessin de l'oenoché ne représente certainement pas un des deux types d'anses, caractéristiques des oenochés de type Ornavasso (Boube 1991, p. 34-35, fig. 10).

Sur l'attache supérieure de toutes les anses des deux types, Ornavasso-Ruvo et Ornavasso-Montefiascone, sont présentes deux feuilles latérales qui divergent, tandis qu'une feuille médiane joue

le rôle du poucier (fig. 3: 1, 3-4; 4). Les anses des cruches de type Ornavasso-Ruvo sont ornées d'une succession de bourgeons emboîtés, ou de feuilles superposées, disposées en chevron (fig. 3: 1-3); l'applique a la forme de buste de Jupiter (ibid., fig. 11). Les anses des oenochés de type Ornavasso-Montefiascone possèdent trois moulures à la partie supérieure; leur applique inférieure se compose d'une feuille cordiforme, prolongée par un pédoncule vertical, et accostée de volutes latérales (Graue 1974, Taf. 6: 3b; Dohme 2002, Taf. 61: 245; Korkuti, Petruso 1993, fig. 8; fig. 3: 4; 4).

L'anse sur le dessin est surmontée d'un poucier rond (fig. 1: 1). Il est fort probable qu'Artaud a pourvu la cruche, ayant perdu sa propre anse, de l'anse du gobelet de type Idrija, qui avait été arrachée de son récipient (Schönfelder 2003, p. 43, fig. 17; fig. 2: 2), et que, sur le dessin, c'est cette anse qui est figurée. Dans ce cas, nous aurions la preuve que le gobelet de type Idrija, lui aussi appartient certainement à la tombe à char, comme l'a supposé Schönfelder (2003, p. 68, Conclusion) en se fondant sur l'état de conservation du gobelet.

## TROISIÈME PARTIE: LE COUVERCLE

D'après le dessin d'Artaud, la cruche possédait un couvercle à attache avec trois excroissances (fig. 1: 1). Le couvercle a été dessiné en 1994/6 (Schönfelder 2003, p. 46, fig. 19; fig. 2: 3). Il porte un décor de deux paires de cercles concentriques. Les excroissances latérales de l'attache sont recourbées tandis que la médiane est droite. Chaque excroissance porte à son extrémité un cabochon hémisphérique émaillé. Un cabochon, non conservé, se trouvait aussi au sommet de l'attache. L'anneau de suspension n'est conservé que partiellement.

Parmi les trouvailles de la tombe figure un autre disque de même diamètre avec la même décoration (ibid., p. 53, fig. 25; fig. 2: 4). Cependant celui-ci est fait d'une tôle de bronze beaucoup plus mince et, pour cette raison, est très mal conservé. Il n'a aucune perforation au centre. D'après Schönfelder, il s'agit d'un fond d'un vase de bronze. Grâce aux dessins d'Artaud, il est également possible d'identifier ce disque (Perrin 2003, fig. 3: E; fig. 1: 2). Selon Artaud, celui-ci a peut-être servi à fixer le couvercle d'un vase (Bellon 2003, p. 127, pl. 1: E). Il y en avait d'autres moins bien conservés dans la tombe.

Le second disque possédait, lui aussi, à l'origine, une attache semblable à celle du premier disque, mais dépourvue de l'excroissance médiane. C'est pour cette raison qu'il n'est pas perforé au centre. Le cabochon au sommet de l'attache était conservé.

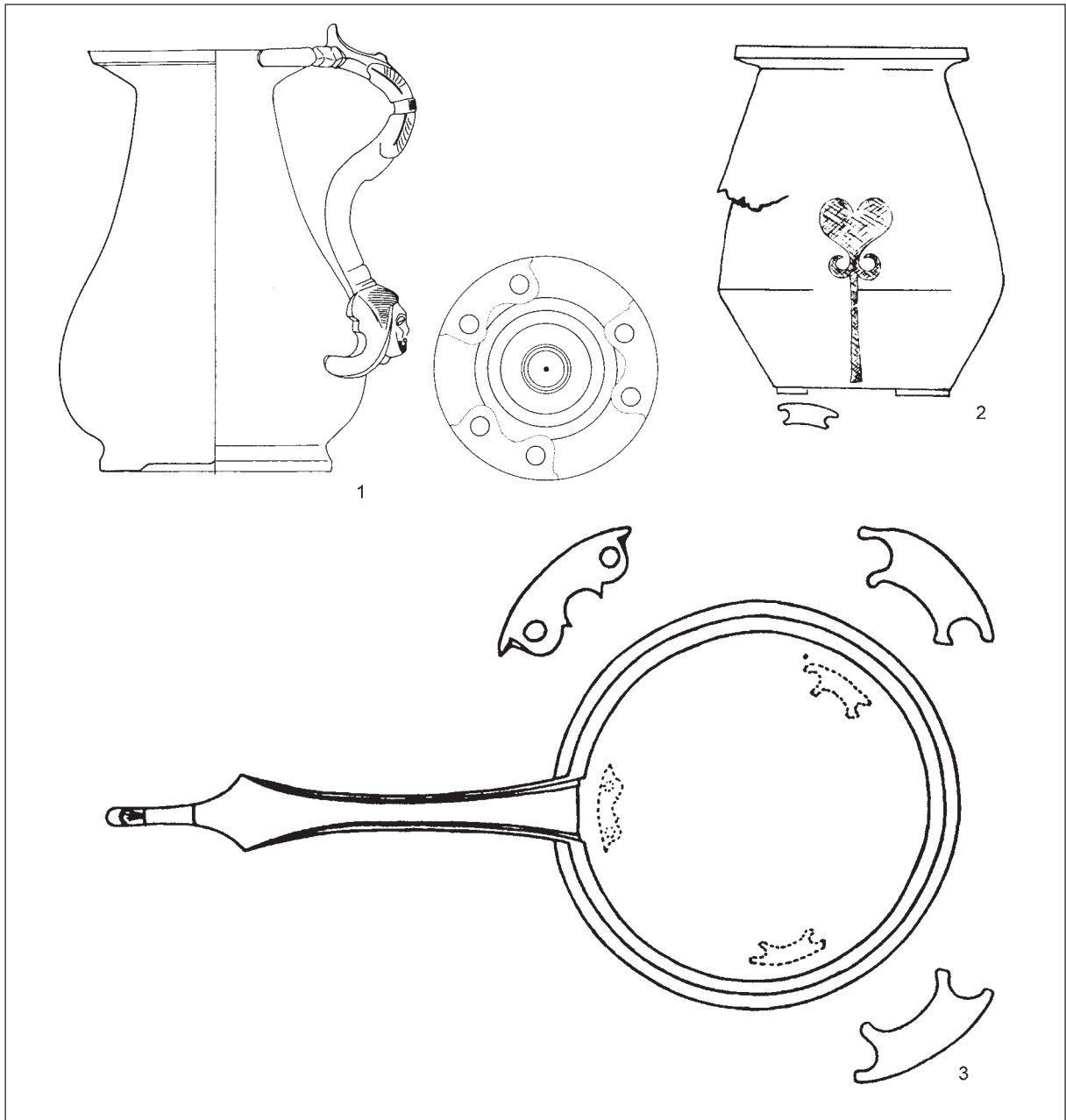


Fig. 5: 1 Trebeniško Kale, tombe 5, cruche de type Kelheim (d'ap. Bitrakova Grozdanova 1999), 2 Filipovci, trésor, cruche de type Gallarate (d'ap. Raev 1977), 3 Goeblingen-Nospelt, tombe B, poêlon de type Aylesford (d'ap. Metzler 1984). Éch. 1-2 = 1:3; 3 = 1:4. Sl. 5: 1 Trebeniško Kale, grob 5, ročka vrste Kelheim (po Bitrakovi Grozdanovi 1999), 2 Filipovci, zakladna najdba, ročka vrste Gallarate (po Raevu 1977), 3 Goeblingen-Nospelt, grob B, ponev vrste Aylesford (po Metzlerju 1984). M. 1-2 = 1:3; 3 = 1:4.

Ce disque possédait aussi un élément de suspension en forme de croix, constitué de deux anneaux superposés et de deux languettes rectangulaires perforées. Dans ces perforations se trouvaient à l'origine probablement aussi des cabochons émaillés.

Ces disques représentent, en fait, tous les deux (fig. 1: 2; 2: 3-4), des pendentifs, suspendus à un élément cruciforme, qui n'était conservé, au moment de la découverte, que à côté du deuxième exemplaire.

Ils ne représentent ni le couvercle ni le fond d'un vase de bronze. On ne connaît pas de vases romains en bronze à couvercle avant l'époque d'Auguste (Sedlmayer 1999, p. 24-26, Karte 4, types Tassinari C1210 et E4000).

Les disques à cabochons émaillés de la tombe de Verna, auxquels il faut ajouter les autres, de la même forme, qui n'ont pas été conservés, appartenaient au harnais. Des disques semblables



Fig. 6: Pendentifs circulaires de harnais. 1 Skryje (d'ap. Maier 1991), 2-3 Saintes (d'ap. Hiernard, Simon-Hiernard 1999), 4 collection Morel (d'ap. Stead, Rigby 1999). Éch. 1:2.

Sl. 6: Diskasti obeski konjske oprave. 1 Skryje (po Maierju 1991), 2-3 Saintes (po Hiernardu, Simon-Hiernardovi 1999), 4 zbirka Morel (po Steadu, Rigbyjevi 1999). M. 1:2.

d'un diamètre variant de 8,5 à 11 cm, et à décor ajouré, ont été trouvés sur l'habitat fortifié de hauteur d'Altenburg, près de Niedenstein, dans l'oppidum de Manching, près de Skryje en Bohême et à Saintes (départ. Charente) (Werner 1979, p. 62-65, Abb. 5: 1; 7; Van Endert 1991, p. 72-73, Abb. 16; Chabot, Feugère 1998, fig. 2-3; Hiernard, Simon-Hiernard 1999, fig. 6; 9; 12; Schönfelder 2002a, p. 262-263, Abb. 164: 1-4, Tab. 44; fig. 6: 1,3). Un autre disque,

provenant probablement de Champagne, se trouve dans la collection Morel au British Museum (Stead, Rigby 1999, p. 133, no 3536, fig. 186; fig. 6: 4). L'attache de ces disques a la forme d'une tige droite s'étendant jusqu'au bord inférieur ou jusqu'au centre du disque. La majorité des exemplaires est décorée de cabochons émaillés. Pour quatre d'entre eux (Manching, Skryje, Saintes et collection Morel) l'élément de suspension est conservé.

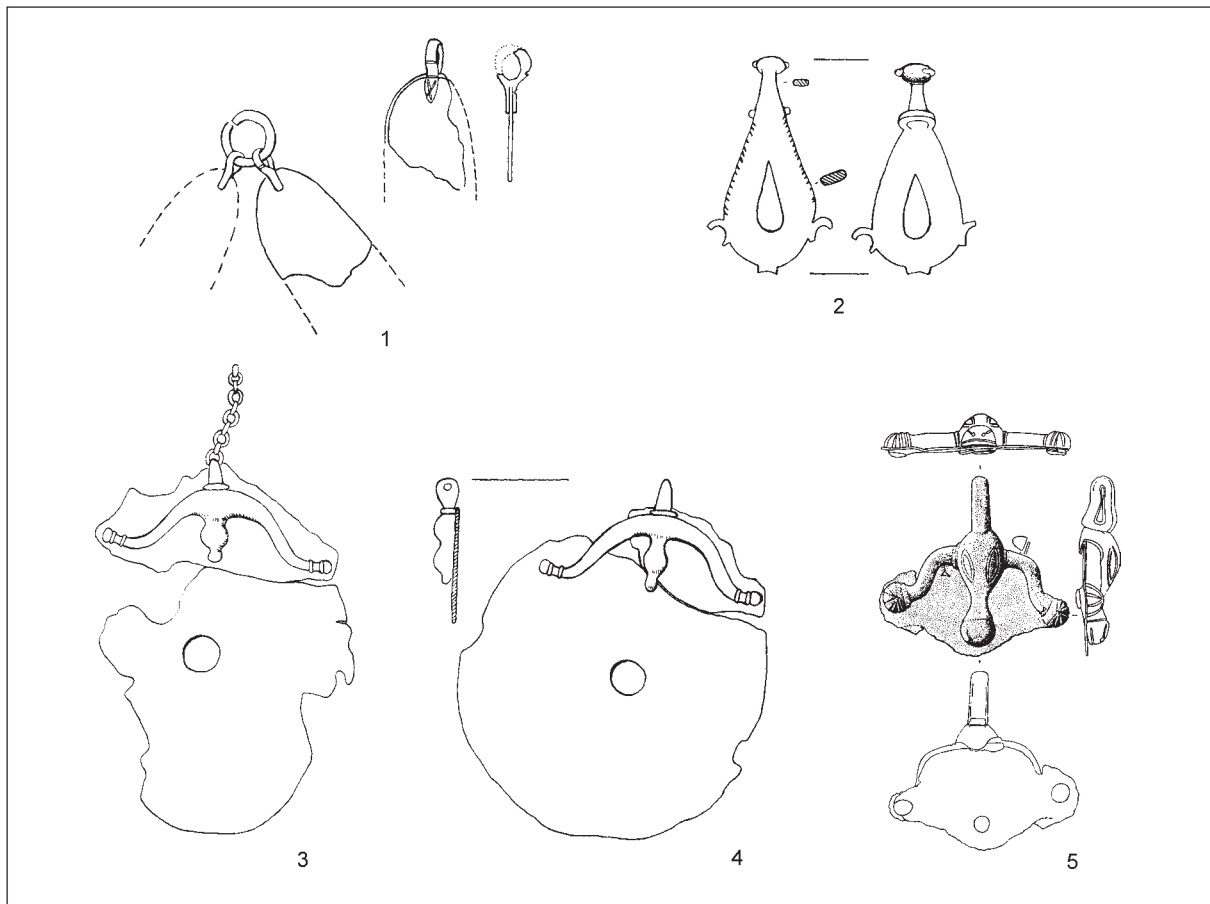


Fig. 7: 1-4 Bad Nauheim, nécropole, décor de harnais (d'ap. Schönberger 1952), 5 oppidum de Heidetränk, pendentif circulaire à attache zoomorphe (d'ap. Müller-Karpe, Müller-Karpe 1977). Éch. 1:2.

Sl. 7: 1-4 Bad Nauheim, grobišče, okrasje konjske oprave (po Schönbergerju 1952), 5 opidum Heidetränk, diskast obesek z zoomorfno atašo (po Müller-Karpeju, Müller-Karpeju 1977). M. 1:2.

Le pendentif circulaire de la tombe de Verna, le mieux conservé (fig. 2: 3), ressemble surtout aux disques de Skryje (fig. 6: 1) et de Saintes (fig. 6: 3). Son attache est comparable à celle du disque de Skryje par le cabochon du sommet, par les excroissances recourbées et par le cabochon au centre du disque. Quant aux similitudes qu'on note avec le disque de Saintes, ce sont le cabochon au sommet de l'attache, un nombre identique de cabochons (quatre) ainsi que les deux croissants ajourés, au-dessous des cabochons latéraux, qui ressemblent aux excroissances recourbées du disque de la tombe de Verna.

L'appartenance des disques de ce type, au harnais celtique, est confirmée par la trouvaille faite sur l'oppidum d'Altenburg, où l'on a découvert dans un réservoir d'eau, un disque de ce type, accompagné de deux éléments en forme d'éperon d'un mors de type Hofheim (Droberjar 1999, p. 110, Abb. 25, Taf. 38: 30/2; Sippel 2001, Abb. 111), ainsi que de trois pendentifs en forme de lunule (Werner

1979, p. 62, Abb. 5: 1-3; 6). Une autre trouvaille semblable provient d'une tombe de la nécropole de Bad Nauheim. Elle se compose de deux pendentifs circulaires à attache zoomorphe, de plusieurs pendentifs d'une forme différente et d'un élément de mors (Schönberger 1952, p. 93, Fund 133, Abb. 7: 25-28, 32; fig. 7: 1-4). Une bonne comparaison pour les disques de Bad Nauheim provient de l'oppidum de Heidetränk (Müller-Karpe, Müller-Karpe 1977, p. 45-46, Abb. 3: 2; fig. 7: 5). Les deux disques identiques de Bad Nauheim (fig. 7: 3-4) et la trouvaille de Saintes, comportant deux éléments de suspension identiques (Hiernard, Simon-Hiernard 1999, fig. 6; fig. 6: 2-3), indiquent un usage par paire des pendentifs circulaires du harnais celtique. Cet usage est également confirmé par les pendentifs de type Hofheim, trouvés par paires dans la tombe de Hofheim et dans l'oppidum de Heidetränk (Schlott 1999, p. 41, Abb. 15; Rodel 2000, p. 26-29, Abb. 14-15; Schönfelder 2002a, p. 261-262, Tab. 43, Abb. 167; fig. 8). Cela signifie également que la



reconstitution du harnais, avec un disque à cabochons émaillés, sur le front du cheval, proposée par Werner (1979, p. 64, Abb. 3; Rodel 2000, p. 28, Abb. 16) et Hiernard, Simon-Hiernard (1999, p. 111, fig. 10), n'est pas correcte.

De plus, comme on a déjà constaté que les deux disques de la tombe de Verna étaient très semblables, mais non identiques (*fig. 2: 3; fig. 1: 2 et 2: 4*), en prenant en compte la présence dans la tombe d'autres pendentifs de ce type, non conservés, on peut supposer qu'au moins deux chevaux, appartenant au riche défunt de la tombe de Verna (Perrin, Schönfelder 2003, p. 100-107, fig. 71-72; Bellon 2003, p. 128, pl. 3: II; Perrin 2003, p. 17, fig. 4: II; 6), portaient, comme décor de harnais, chacun une paire de pendentifs circulaires.

### CONCLUSION

La cruche dessinée sur la planche 3 d'Artaud (*fig. 1: 1*) est donc composée de trois parties: un corps d'une oenochoé de type Ornavasso (*fig. 2: 1*), une anse de gobelet de type Idrija (*fig. 2: 2*) et un pendentif circulaire de harnais celtique, portant des cabochons émaillés (*fig. 2: 3*).

La présence d'une oenochoé en bronze de type Ornavasso dans la tombe de Verna, datée de la phase La Tène D1b, confirme bien la datation de ce type de vase dans la phase La Tène D1, ce qui avait été déjà démontré par la tombe 161 d'Ornavasso, San Bernardo, et par la tombe de Calcinatè (Ulbert 1984, p. 85; Feugère 1991b, p. 122; De Marinis 1997, p. 152).

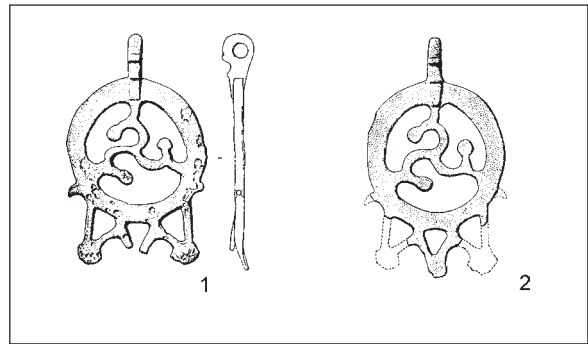


Fig. 8: Oppidum de Heidetränk. 1-2 paire des pendentifs de type Hofheim (d'ap. Müller-Karpe, Müller-Karpe 1977). Éch. 1:2. Sl. 8: Opidum Heidetränk. 1-2 par obeskov vrste Hofheim (po Müller-Karpeju, Müller-Karpeju 1977). M. 1:2.

C'est également l'appartenance des disques à cabochons émaillés, à cette phase, qui se trouve donc confirmée par notre identification des pendentifs circulaires à cabochons émaillés dans le mobilier de la tombe à char de Verna. Jusqu'ici, elle était surtout démontrée par la présence de deux exemplaires dans l'habitat d'Altenburg, près de Niedenstein (Mildenberger 1969, p. 124-125 et 134; Mildenberger 1974, p. 201), et basée sur la datation générale de ce type de cabochons.

Par la même occasion, cette identification ne laisse plus aucun doute quant à l'appartenance des grands disques à cabochons émaillés, au harnais,<sup>2</sup> comme cela avait déjà été démontré par la trouvaille faite dans un réservoir d'eau, sur l'oppidum d'Altenburg. En effet, la tombe à char de Verna représente un ensemble clos, où l'association avec les chevaux est clairement attestée.

AGOSTINETTI, P. P. 1972, *Documenti per la protostoria della Val d'Ossola*. - Monogr. a suppl. d. Atti Ce. S. D. I. R. 1.  
 BELLON, C. 2003, Transcription des manuscrits des archives. - In: Perrin, Schönfelder 2003, 126-128.  
 BITRAKOVA GROZDANOVA, V. 1999, *Religion et art dans l'antiquité en Macédoine*. - Skopje.  
 BOLLA, M. 2002, Vasellame bronzeo da tombe celtiche. - In: A. Aspes (dir.), *Preistoria veronese*, Mem. d. Mus. Civ. di St. Nat. di Ver. 5, 205-207.  
 BOUBE, C. 1991, Les cruches. - In: Feugère, Rolley 1991, 23-45.  
 BOUDET, R. 1996, *Rituels celtes d'Aquitaine*. - Paris.  
 CASTOLDI, M. 2001, Tra Insubri e Leponti: la diffusione dei recipienti di bronzo lungo l'asse Ticino-Verbanò (III sec. a.C. - I. sec. d.C.). - In: G. Sena Chiesa (dir.), *Il modello romano in Cisalpina*, Flos Italiae 1, 75-92.  
 CHABOT, L. et M. FEUGÈRE 1998, Harnais celtique: une découverte de La Cloche. - *Instrumentum* 7, 22.

DE MARINIS, R. C. 1997, La tomba gallica di Castiglione delle Stiviere (Mantova). - *Not. Arch. Bergom.* 5, 115-176.  
 DOHME, I. 2002, Bronzegefäße. - In: R. Wyss, T. Rey et F. Müller, *Gewässerfunde aus Port und Umgebung*, Schr. d. Bern. Hist. Mus. 4, 86-87.  
 DROBERJAR, E. 1999, *Dobřichov-Piňhora. Ein Brandgräberfeld der älteren römischen Kaiserzeit in Böhmen*. - Fontes Arch. Prag. 23.  
 ERDRICH, M. 2002, *Corpus der römischen Funde im europäischen Barbaricum Deutschland 4, Hansestadt Bremen und Bundesland Niedersachsen*. - Bonn.  
 FEUGÈRE, M. 1991a, Les amphores. - In: Feugère, Rolley 1991, 47-52.  
 FEUGÈRE, M. 1991b, Autres formes. - In: Feugère, Rolley 1991, 121-130.  
 FEUGÈRE, M. et Cl. ROLLEY (dir.) 1991, *La vaisselle tardo-républicaine en bronze*. - Publ. du C.R.T.G.R. 13.

<sup>2</sup> Schönfelder 2002a, p. 262: "Auch die großen Zierscheiben lassen sich nicht zwingend als Stirnscheiben von Pferden interpretieren, da bislang kein Fundzusammenhang mit Pferden überliefert ist (Tab. 44); letztendlich bleibt ein großer Verwendungsbereich offen."

- FISCHER, F. 1959, *Der spätlatènezeitliche Depot-Fund von Kappel (Kreis Saulgau)*. - Urk. z. Vor- u. Frühgesch. a. Südwürtt.-Hohenz. 1.
- FLOUEST, J.-L. et I. M. STEAD 1977, Une tombe de La Tène III à Hannogne (Ardennes). - *Mém. Soc. Agr. Comm. Sc. Arts dép. Marne* 92, 55-72.
- GABELMANN, H. 1982, Der silberne Skyphos aus Giubiasco. - *Helv. Arch.* 49, 9-32.
- GJONGEČAJ, Sh. 1998, Thesaret, burime të rëndësishme informacioni për numizmatikën ilire. - *Iliria* 24, 159-172.
- GLODARIU, I. et V. MOGA 1997, Der dakische Schatzfund von Lupu (Rumänien). - *Germania* 75, 585-596.
- GRAUE, J. 1974, *Die Gräberfelder von Ornavasso*. - Hamb. Beitr. z. Arch. Beih. 1.
- HIERNARD, J. et D. SIMON-HIERNARD 1999, Les Santons, les Helvètes et la Celtique d'Europe centrale. - *Aquitania* 16, 93-125.
- KORKUTI, M. et K. M. PETRUSO 1993, Archaeology in Albania. - *Amer. Jour. Arch.* 97, 703-743.
- LAMBOT, B., M. FRIBOULET et P. MÉNIEL 1994, *Le site protohistorique d'Acy-Romance (Ardennes) 2, Les nécropoles dans leur contexte régional*. - *Mém. de la Soc. Arch. Champ.* 8.
- MAIER, F. 1991, Gli oppida celtici (II - I secolo a.C.). - In: *I Celti*, 411-425, Milano.
- METZLER, J. 1984, Treverische Reitergräber von Goeblingen-Nospelt. - In: *Trier. Augustusstadt der Treverer*, 87-99, Mainz.
- MILDENBERGER, G. 1969, Das Ende der Altenburg bei Niedenstein. - In: O.-H. Frey (dir.), *Marburger Beiträge zur Archäologie der Kelten*, Fundber. a. Hessen Beih. 1, 122-134.
- MILDENBERGER, G. 1974, Der Lochgürtelhaken von der Altenburg bei Niedenstein. - *Fundber. Hessen* 14, 197-202.
- MÜLLER-KARPE, A. et M. MÜLLER-KARPE 1977, Neue latènezeitliche Funde aus dem Heidetränk-Oppidum im Taunus. - *Germania* 55, 33-63.
- PERRIN, F. 1990, *Un dépôt d'objets gaulois à Larina*. - Doc. d'Arch. en Rhône-Alpes 4.
- PERRIN, F. 2002, Habitats et sépultures en territoire allobroge. - In: *Les Allobroges. Gaulois et Romains du Rhône aux Alpes*, 30-33, Gollion.
- PERRIN, F. 2003, Historique de la découverte. - In: Perrin, Schönfelder 2003, 11-20.
- PERRIN, F. et M. SCHÖNFELDER (dir.) 2003, *La tombe à char de Verna (Isère): témoignage de l'aristocratie celtique en territoire allobroge*. - Doc. d'Arch. en Rhône-Alpes et en Auv. 24.
- RAEV, B. A. 1977, Die Bronzegefäße der römischen Kaiserzeit in Thrakien und Mösien. - *Ber. Röm. Germ. Komm.* 58, 605-642.
- RODEL, S. 2000, *Ausgrabungen am Basler Murus Gallicus 1990-1993 3, Die Funde aus den spätlatènezeitlichen Horizonten*. - Materialh. z. Arch. in Basel 14.
- SCHLOTT, C. 1999, *Zum Ende des spätlatènezeitlichen Oppidum auf dem Dünsberg*. - Forsch. z. Dünsb. 2.
- SCHÖNBERGER, H. 1952, Die Spätlatènezeit in der Wetterau. - *Saalb. Jb.* 11, 21-130.
- SCHÖNFELDER, M. 2002a, *Das spätkeltische Wagengrab von Boé (Dép. Lot-et-Garonne)*. - Monogr. Röm.-Germ. Zentmus. 54.
- SCHÖNFELDER, M. 2002b, La tombe à char de Verna (1er siècle avant J.-C.). - In: *Les Allobroges. Gaulois et Romains du Rhône aux Alpes*, 54-57, Gollion.
- SCHÖNFELDER, M. 2003, La vaisselle en bronze. - In: Perrin, Schönfelder 2003, 38-53.
- SEDLMAYER, H. 1999, *Die römischen Bronzegefäße in Noricum*. - Monogr. Instrum. 10.
- SIPPEL, K. 2001, Niedenstein. - *Fundber. Hessen* 36, 1996, 260 et 262.
- STEAD, I. M. et V. RIGBY 1999, *The Morel Collection*. - London.
- SVOBODOVÁ, H. 1983, Bronzové nádoby z keltských oppid v Čechách a na Moravě. - *Arch. rozhl.* 35, 656-677.
- ULBERT, G. 1984, *Cáceres el Viejo*. - Madr. Beitr. 11.
- VAN ENDERT, D. 1991, *Die Bronzefunde aus dem Oppidum von Manching*. - Ausgr. in Manch. 13.
- VIDAL, M. 1977, L'oenoché en bronze d'Estarac (Haute-Garonne). - *Rev. arch. Narb.* 10, 77-106.
- VIDAL, M. 1991, La vaisselle tardo-républicaine en Gaule du Sud-Ouest. - In: Feugère, Rolley 1991, 169-191.
- WERNER, J. 1954, Die Bronzekanne von Kelheim. - *Bay. Vorgeschbl.* 20, 43-73.
- WERNER, J. 1979, *Spätes Keltentum zwischen Rom und Germanien*. - Münch. Beitr. z. Vor- u. Frühgesch. Ergänzb. 2.

## Bronasta ročka iz groba z vozom Verna (Isère): tridelna sestavljanika

### Povzetek

Čeprav je grof Verna odkril poznolatenski grob s štirikolesnim vozom, ki se zdaj imenuje po njem, že leta 1818, je bil grob javno predstavljen šele nedavno. Odlikuje se med drugim po zelo velikem številu poznorepublikanskih bronastih posod. Že v letu odkritja je François Artaud, direktor muzeja v Lyonu, dal napraviti nekaj tabel z risbami grobnih pridatkov. Ena od risb prikazuje bronasto ročko z ročajem in pokrovčkom (sl. 1: 1).

Po Martinu Schönfelderju, ki je v znanstveni predstavitvi groba obdelal tudi bronaste posode, gre za ročko vrste Kelheim. Ročaj, ki ga je videti na risbi iz leta 1818, naj ne bi bil ohranjen. Pokrovček je skupaj s še nekaj predmeti ostal v lasti dedičev zbirke Verna, ki so leta 1995 veliko večino pridatkov groba z vozom prodali Hiši dediščine v kraju Hières-sur-Amby.

### PRVI DEL: RECIPIENT

Recipient bronaste ročke ima obročasto nogo, hruškast trebuh in izvihano ustje s poševno dvignjenim robom, na katerem sta na zunanji strani dve ozki rebri (sl. 2: 1).

Prehod vratu v ustje je tekoč. Na zunanji strani dna so tri

koncentrična rebra, na obročasti nogi pa ostanki spajke na mestih, kjer so bile prvotno tri ploščate nožice s po štirimi izrastki. Ker veljajo vse našteje značilnosti za recipiente ročk vrste Ornavasso (sl. 3-4), ne pa za ročke vrste Kelheim (sl. 5: 1), ni dvoma, da je treba primerek iz groba Verna prišteti k prvim. Za ročke vrste Kelheim so značilne nožice ledvičaste oblike s po dvema jamicama ali luknjicama. Nožice s po štirimi izrastki, kakršne je imela ročka iz groba Verna, se pojavljajo še na dveh ročkah vrste Gallarate in na eni od ponev vrste Aylesford (sl. 5: 2-3).

Seznamu ročk vrste Ornavasso iz leta 1991 je torej treba dodati primerek iz groba Verna, razen njega pa še ročki iz kraja Lleshan v Albaniji, ki sta vsebovali zakladno najdbo novcev, zakopano v 2. stol. pr. n. št. (sl. 4).

### DRUGI DEL: ROČAJ

Ročaj ročke na risbi iz leta 1818 nedvomno ni nobeden od dveh ročajev različne oblike, na podlagi katerih se ročke vrste Ornavasso delijo na podvrsti Ruvo in Montefiascone. Pri ročkah

podvrste Ruvo (*sl. 3: 1-3*) ima spodnja ataša ročaja obliko Jupitrovega doprsja, pri ročkah podvrste Montefiascone (*sl. 3: 4; 4*) pa je srčasta. Zgornja ataša je pri obeh podvrstah enaka in ima na sredini opornik za palec praviloma v obliki dvignjenega lista. Ročaj na risbi iz leta 1818 (*sl. 1: 1*) pa ima nasprotno okrogel opornik za palec, kakršne imajo ročaji bronastih čaš vrste Idrija. Zato je zelo verjetno, da je bila ročka že leta 1818 brez svojega ročaja in da jo je Artaud opremil z ročajem čaše vrste Idrija, ki se je tudi nahajala v grobu (*sl. 2: 2*), vendar že od odkritju njen ročaj ni bil več spojen z recipientom.

### TRETJI DEL: POKROVČEK

Pokrovček, ki ga je Artaud pripisal bronasti ročki, je sestavljen iz okrogle plošče, okrašene z dvema paroma koncentričnih krogov, in ataše s tremi izrastki: dvema polkrožnima ob straneh in trnastim na sredini (*sl. 2: 3*). Ataša je bila na ploščo pritrjena s štirimi bronastimi zakovicami z narezano polkroglasto glavico, okrašeno z rdečim emajlom. Zgoraj je bila zaključena z obročasto zanko, ki je le delno ohranjena.

Pokrovček bi lahko pripadal le kaki še neznan obliki poznorepublikanskih bronastih posod. Vse znane posode iz tega časa so namreč brez pokrovčka. Prvi pokrovčki se pojavijo šele v avgustejskem obdobju na dveh vrstah bronastih vrčev in so na ročaj pritrjeni s tečajem.

Vendar okrogla plošča z atašo ni pokrovček. Med najdbami groba Verna se je ohranila še ena okrogla plošča z okrasom v obliki dveh parov koncentričnih krogov (*sl. 2: 4*). Ker je iz tanke pločevine, je slabo ohranjena. Po Schönfelderju gre za dno kake posode. V tej plošči lahko prepoznamo ostanek predmeta, ki je narisana na Artaudovi tabli 1 (*sl. 1: 2*) in je domnevno pokrovčku bronaste ročke (*sl. 2: 3*) zelo podoben. Od njega se loči po tem, da ataša nima srednjega izrastka, da je bil disk zaradi tanke pločevine že l. 1818 slabo ohranjen in da je bil z zanko obešen na vmesni člen križne oblike. Po Artaudu je bilo v grobu še nekaj takih diskov, vendar so bili slabše ohranjeni.

Vsi diskasti predmeti z atašo iz groba Verna sodijo v maloštevilno skupino poznolatskih diskastih obeskov konjske oprave, ki nosijo zakovice, okrašene z rdečim emajlom. Doslej so bili najdeni v utrjenem višinskem naselju Altenburg pri Niedensteinu, v opidumu Manching, pri kraju Skryje na Češkem in v Saintesu v Franciji (*sl. 6: 1,3*). Eden se hrani v Britanskem muzeju (*sl. 6: 4*). Za te obeske značilno predrto okrasje je na

diskih iz groba Verna zamenjano s koncentričnimi krogi. Po obliki ataš in po številu ter razporeditvi zakovic sta obeskom iz groba Verna še posebej blizu obeska z najdišča Skryje in iz Saintesa. Polkrožna izrastka ataš na primer lahko primerjamo z volutama na ataši obeska iz kraja Skryje (*sl. 6: 1*) in s polmesečastima izrezoma pod stranskima zakovicama na obesku iz Saintesa (*sl. 6: 3*).

Poleg te skupine obeskov konjske oprave sta iz časa stopnje La Tène D1 znani še dve skupini diskastih obeskov, in sicer obeski z zoomorfno atašo (*sl. 7: 3-5*) in predrti obeski vrste Hofheim z motivom treh zavojkov (*sl. 8*).

Pojav dveh enakih vmesnih členov v najdbi iz Saintesa (*sl. 6: 2-3*), dva enaka obeska v nekem grobu v Bad Nauheimu (*sl. 7: 3-4*) ter po en par obeskov v grobu v Hofheimu in v opidumu Heidetränk (*sl. 8*) nakazujejo, da sta k opravi enega konja sodila dva enaka diskasta obeska. Ker se obeska iz groba Verna (*sl. 2: 3; sl. 1: 2 in 2: 4*) v podrobnostih razlikujeta in ker so bili v grobu zanesljivo še drugi, ki se sicer do zdaj niso ohranili, niti niso bili narisani, je zelo verjetno, da sta bila najmanj dva od treh konj, katerih opravo so položili v grob z vozom Verna, okrašena s parom enakih diskastih obeskov.

### ZAKLJUČEK

Ročka, narisana na tabli 3 iz leta 1818 (*sl. 1: 1*), je bila sestavljena iz recipienta ročke vrste Ornavasso (*sl. 2: 1*), ročaja čaše vrste Idrija (*sl. 2: 2*) in diskastega obeska konjske oprave (*sl. 2: 3*). Z ugotovitvijo, da so med pridatki groba Verna ročka vrste Ornavasso in diskasti obeski konjske oprave z zakovicami, okrašenimi z rdečim emajlom, se potrjuje že doslej domnevana datacija takšnih ročk in obeskov v stopnjo La Tène D1.

Dr. Dragan Božič  
Inštitut za arheologijo  
Znanstvenoraziskovalnega centra SAZU  
Novi trg 2  
SI-1000 Ljubljana  
e-mail: dragan.bozic@zrc-sazu.si