

## OBLIKOVANJE PROSTORSKIH AMBIENTOV V URBANISTIČNEM RAZVOJU ŠKOFJE LOKE

Pri opredeljevanju prostorskega značaja Škofje Loke v srednjem veku je potrebno omeniti predvsem troje prostorskih teles, ki so obvladovala urbano gmoto mesta: zgornji, imenovan Mestni trg, Spodnji trg ali Lontrk in predel ob cerkvi sv. Jakoba — današnji Cankarjev trg. Njihovo rast smo skušali prikazati že v nekaterih prejšnjih prispevkih v Loških razgledih, ki obravnavajo urbanistični in arhitekturni razvoj mesta.<sup>1</sup>

V 16. in 17. stoletju se prostorski značaj škofjeloških mestnih ambientov okrepi, predvsem zaradi preoblikovanja fasadnih ploskev meščanskih hiš, ki se s svojo širšo stranjo obrnejo proti cesti in tako zapolnijo prehode, ki so nekdanj ločevali posamezne stavbe med seboj. Prostorska dognanost loškega Mestnega trga pa zraste še posebej zaradi razvoja meščanskih hiš v vertikalni smeri. Namesto enonadstropnosti prevlada dvonadstropnost. Nekdanj gladke površine fasad dobivajo plastičen okras v obliki nadstropnih pomolov, ogelnih stolpičev itd., ki segajo v prostor trga in zavirajo njegovo gibanje. Prostor ne uhaja več



Sl. 1. Mestni trg z baročnim znamenjem, v ozadju zvonik šentjakobske cerkve

preko nizkih pregrad, ki so jih sestavljale srednjeveške stanovanjske stavbe ali strogo funkcionalno grajene obrambne naprave brez večjih zapornih dominant. Oklenile in zadržale ga niso le spremenjene razsežnosti meščanskih arhitektur, temveč tudi vrsta uličnih zapor, ki so se začele pojavljati predvsem v 16. stoletju. Tako je v 1. polovici 16. stoletja dobila Homanova hiša današnjo obliko<sup>2</sup> in s svojo široko fasado zaprla severni iztek loškega zgornjega (Mestnega) trga. Pendant Homanovi hiši na nasprotni strani trga so bila Poljanska vrata, ki so že od srednjega veka dalje zaključevala tržni prostor na jugovzhodu. Bržkone so med turškimi vpadi stare loške obrambne naprave okrepili in nadzidali. Na sopotniški sliki Škofje Loke<sup>3</sup> so Poljanska vrata opremljena z napisno ploščo, ki močno spominja na podobne napise na obrambnih objektih renesančne dobe. Vsekakor so okrepljena in v navpični smeri razvita vhodna vrata skupaj z arhitekturnim sosedstvom še tesneje oklenila prostor trga in močno prispevala k njegovi prostorski dognanosti.

Nekaj podobnega se je zgodilo tudi na Lontrku, kjer so Spodnja vrata, če zopet sledimo sopotniški sliki, opremljena s ploščo podobne oblike kot Poljanska.

Na severovzhodni strani je prostorski značaj Lontrka vidno okrepila leta 1513 obnovljena kašča. Plošča, vzidana v njeno južno steno, omenja kot graditelja stavbe škofa Filipa, enega najbolj sposobnih freisinskih škofov.<sup>4</sup> Njegovim naporom za pozidavo Škofje Loke po potresu l. 1511 oziroma za utrditev mesta pred turško nevarnostjo, bi lahko pripisali poleg že omenjenih okrepljenih Poljanskih in Spodnjih mestnih vrat tudi zidavo stolpa, prislonjenega h kašči, ki ga srečamo na skoraj vseh starejših upodobitvah Škofje Loke od Meriana (1649), Valvasorja (1679, 1689), freisinske in sopotniške slike iz l. 1697 oziroma



Sl. 2. Homanova hiša na Mestnem trgu — primer prostorske zapore



Sl. 3. Zvonik šentjakobske cerkve in njen vpliv na prostorsko izoblikovanje severovzhodnega dela Mestnega trga



Sl. 4. Nekdanja Poljanska vrata na Mestnem trgu z novo prostorsko zaporo Karlovškega predmestja

1698.<sup>6</sup> Stolp je zaradi višine, ki presega vse okoliške stavbe, ena najbolj dominantnih točk loškega mestnega obzidja in obvladuje ves severovzhodni predel mesta, podobno kot Selška vrata predel pod gradom oziroma samostanom. Tudi ta vrata je škof Filip, da bi bolje zavaroval prehod čez kamniti most nad Soro, okrepil s trdnejšim stolpom, če smemo zopet soditi po naslikani plošči sopotniškega slikarja, ki je nameščena nad vhodom v stolp in spominja na plošči na Poljanskih in na Spodnjih vratih, o katerih smo zgoraj govorili.

Nekdanji hišni številki 228 in 229,<sup>7</sup> ki so ju kasneje prekrili tovarniški objekti Seširja, sta predstavljali pomembno prostorsko zaporo severovzhodnemu delu Lontrka, ki ga v smeri proti jugovzhodu omejuje Petrcova hiša. V nasprotju s spodnjim delom Lontrka, ki ima, če sledimo njegovi tlorisni obliki, značaj razširjene ceste, je ta predel trga lijakasto oblikovan in spominja na talno zasnovano Mestnega trga. Najpomembnejša dominantna, ki je obvladovala ta del tržnega prostora, je bila kašča s prislonejnim stolpom, ki ga je kot izstopajoč člen mestnega organizma, kot smo videli zgoraj, vnesel v svojo sliko že Merian.<sup>8</sup> Na severni strani se je prostor navezoval na stolp šentjakobske cerkve, ki so ga zgradili leta 1532.<sup>9</sup> Naravno dominantno tega prostora je že od nekdaj predstavljala lipa, ki je označevala stičišče Lontrka in poti, ki je vodila na zgornji trg. Lipo sta vnesla v svoji sliki že najstarejša upodabljalca mesta: Merian in slikar sopotniške votivne slike.<sup>10</sup>

Jugovzhodni del Lontrka spočetka ni imel razen Spodnjih vrat nobene pomembnejše dominante, ki bi obvladovala tržni prostor. Šele v baročni dobi

se je ob mestnem špitalu ob južni stranici Lontrka kot pomemben prostorski člen pojavila špitalska cerkev z zvonikom. Njeno arhitekturno pobodo srečamo v številnih upodobitvah Škofje Loke od 18. stoletja dalje.<sup>11</sup> Stolp ob Vratcih na obzidju za loškimi špitalom, ki ga sledimo v številnih slikah mesta do konca baročne dobe,<sup>12</sup> zaradi svoje odmaknjenosti ni bistveno vplival na prostorski vtis trga, vendar je skupaj z obzidjem učinkovito utrdil sklenjenost mestne stavbne mase v smeri proti jugu. Bolj strnjeno kot v smeri proti Poljanski Sori je prostor ujet na severni strani, kjer se nad Lontrkom vzdiguje pomol, na katerega je položen zgornji Mestni trg s svojim sklenjenim ostanjem meščanskih hiš. Nad njim se kot mogočna naravna dominanta mesta vzpenja pobočje grajskega hriba s freisinškim gradom na vrhu. Obe dominantni — naravna in arhitekturna sta z Mestnega trga manj opazni, ker ju zakrivajo hiše, položene ob vzhodni strani gradu. V srednjem veku, ko so mestno ploščad pokrivalo nizke enodstropnice, je bil vpliv obeh omenjenih dominant neprimerno večji, saj sta s svojo sklenjeno gmoto preprečevali, da bi se prostor trga skozi številne presledke med hišami ali preko nizkih trikotnih hišnih slemen izgubljal v prazno.

Cerkev sv. Jakoba, ki se omenja že v 13. stoletju,<sup>13</sup> je kasneje po poznogotški prezidavi s svojim zajetnim telesom omogočila nastanek površinsko sicer majhnega, toda prostorsko zaključenega trga okrog nje. Prostor trga omejuje na jugozahodu širok hrbet Homanove hiše, na severu skupina hiš nad Selško Soro in na vzhodu Kadivčeva hiša, pod katero je speljan podhod, ki vodi po klancu navzdol proti Lontrku. V zahodni del trga sta se do druge svetovne vojne zajedali dve stavbi — Birollova in Kernova hiša. Za prvo bi mogli domne-



Sl. 5. Nekdanja Selška vrata s pogledom proti kapucinskemu mostu



Sl. 6. Primer prostorsko izoblikovane ulice (nekdanja Rožna ulica)

vati, da je nastala že v novejši dobi, saj je segala s svojo gmoto skoraj do cerkvenega praga, Kernova hiša pa se je pojavila vsaj v 16. stoletju in je imela za pozno gotiko in renesanso značilno obliko izložbenega okna, združenega z vhodom v trgovino oziroma delavnico.<sup>14</sup> Nemci so med okupacijo želeli preusmeriti promet z Mestnega trga po direktni poti na levi breg Sore, da bi se izognili ožinam Nunske, sedaj Blaževe ulice. Zahodna in severna stranica trga sta ostali arhitekturno neobdelani in tako ta del mesta še danes čaka na primernejšo prostorsko ureditev.

Zidava zvonika šentjakobske cerkve leta 1532 ni samo obogatila vedutno kompozicijo Škofje Loke, temveč je močno vplivala tudi na dognanost njenih prostorskih ambientov. Vpliv zvonikove dominante se je raztegnil čez ves jugozahodni predel Mestnega trga, segel čez Kadivčevo hišo na Lontrk, prostorsko zajel vzhodni iztek Blaževe ulice in še posebej prehod, ki vodi z Mestnega trga mimo Homanove hiše h Kadivcu. Tudi prostorska scena Mestnega trga je bila prav po zaslugi renesančnega zvonika znatno obogatena. Na njegovo vertikalo so se navezovale tudi vedno manj pomembne navpičnice, npr. strešna stolpiča Mestne hiše in kapele sv. Trojice. Stik z zvonikovo gmoto iščeta tudi baročno Marijino znamenje in kamniti vodnjak iz l. 1833. Samostan klaris,<sup>15</sup> stisnjen ob severozahodno pobočje grajskega hriba, ni imel pri oblikovanju loških ambientov pomembnejše vloge. Izvzeti sta Blaževa ulica ob vstopu v mesto, katere prostor dominantno zaključuje baročna fasada nunske cerkve, in ozka Klobovsova ulica ob vznožju grajskega hriba, ki teče vzporedno z Mestnim trgom in jo na severni strani s svojim širokim arhitekturnim telesom skuša zapreti poslopje samostana.



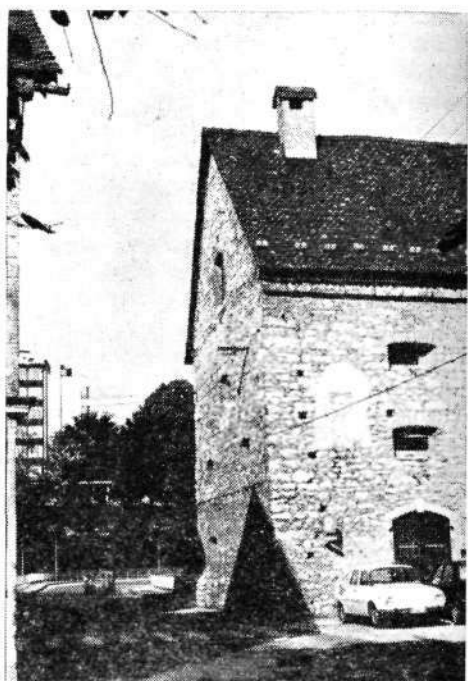
Sl. 7. Cerkev sv. Jakoba iz Blaževe ulice



Sl. 8. Obrobje trga ob šentjakobski cerkvi



Sl. 9. Spitalska cerkev na Spodnjem trgu



Sl. 10. Kašča na Spodnjem trgu (Lontrku) s plosčo škofa Filipa

V začetku 18. stoletja je Škofja Loka dobila zadnje pomembnejše prostorsko dopolnilo — trgec pred kapucinskim samostanom. Kot je razvidno iz franciscejskega katastra,<sup>16</sup> spremlja trg na vzhodni in zahodni strani vrsta hiš, medtem ko so ga na jugu nekdanj zapirala Selška vrata s stolpom, postavljenim pred kamniti most čez Soro. Kapucinska cerkev stoji malodane v osi mostu. Dominantni položaj samostana ob vhodu v mesto je vplival tudi na preimenovanje starega mostu čez reko, ki je dobil ime po kapucinih.

Popotnika, ki je s severne strani prihajal v mesto, je na vsakem koraku presenečalo bogastvo pogledov. Izpred kapucinskih vrat se mu je odprl pogled na kamniti most, ki ga je zapiral stolp in so ga meščani, čeprav s težavo, vzdrževali tja do praga 19. stoletja.<sup>17</sup> Izpod njegovih obokov je obiskovalec zagledal panoramo zidov, ki so varovali mesto s severne strani in nad katerimi se je vzdigoval freisinški grad kot osrednja vrednotna dominanta mesta. Onstran mostu je pot peljala pod vhodnimi vrati mimo poznogotske »kasarne« v ozko Blaževo ulico. Ze po nekaj korakih se je popotniku odprl pogled na strmo gmoto nunske cerkve in takoj zatem ob zavoju ceste na cerkev sv. Jakoba, ki je zapirala vzhodni zaključek ulice. Z njo pa se sklenjeno zaporedje urbanških prostorov ni prekinilo in se je na jugozahodu nadaljevalo z glavnim trgom, na jugu pa z uličnimi odcepi, ki vodijo na Lontrk. Pogled proti trgu je zastirala Homanova hiša, deloma tudi zato, da bi ob vstopu na tržni prostor močneje dojeli širino in globino mestnega tržnega jedra in občutili svetlobo, ki je napolnjevala ta prostor. Menjavanje prostorsko razprtih in utesnjenih ambientov,

menjavanje s svetlobo in sencami nasičenih mestnih prostornin je med slovenskimi mesti zgledno izpeljano prav v Škofji Loki.

Med arhitekturnimi dominantami, katerih delovanje ni bilo namenjeno samo mestnim prostorskim ambientom, temveč so svoj vpliv izžarevale tudi navzven v mestno okolico, štejemo poleg Selških vrat, ki so pomagala ustvarjati prostorski vtis kapucinskega predmestja, tudi Poljanska vrata in Spodnja vrata na Lontrku. V osi Poljanskih vrat sta se stikali cesti, ki sta prihajali iz Poljanske doline in Karlovskega predmestja, pri vratih na Lontrku pa poti, ki sta vodili v Škofjo Loko iz Puštala in Studenca. Oba vhodna stola sta kot izstopajoča arhitekturna poudarka krepila prostorski vtis imenovanih cest. Velika ogelna (Peharjeva) hiša med Karlovcem in Poljansko cesto je kasneje, ko so podrli mestna vrata tudi na poljanski strani, prevzela del njenih prostorskih nalog, tako da je s svojo široko gmoto zaprla prostor, ki je uhajal skozi novonastalo odprtino na jugozahodnem zaključku Mestnega trga.

### O p o m b e

1. C. Avguštin, Zgodovinsko-urbanistična in arhitekturna podoba Škofje Loke, *Loški razgledi* 23, 1976, 15—24; isti, Tlorisni značaj Škofje Loke, *Loški razgledi* 24, 1977, 46—50; isti, Prostorski ambient Škofje Loke v srednjem veku, *Loški razgledi* 26, 1979, 62—66. — 2. Prim. letnico 1529 pod ogelnim pomolom na jugozahodni strani stavbe. — 3. Original z letnico 1698 iz cerkve v Sopotnici (slikar ni znan); prim. C. Avguštin, *LR* 23, 1976, sl. na str. 21. — 4. Prim. P. Blaznik, *Škofja Loka in loško gospostvo (973—1803)*, 1973, str. 157. — 5. Podatke o Filipovih naporih za utrditev mesta navaja P. Blaznik, *cit. d.*, str. 161. — 6. Merian, *Topographia provinciarum austriacarum...*, 1649; Valvasor, *Topographia...*, 1679; Valvasor, *Die Ehre des Herzogthums Krain*, 1689; Neznani slikar, *Prospect Des Hochfürstl. Schloss und Statt Bischofflagk wie selbiger von Noord vorgestellet. Anno 1697* (Škofijski muzej Freising). — 7. Franciscejski kataster, 1826. — 8. Merian, *Topographia provinciarum austriacarum...*, 1649; prim. C. Avguštin, *LR* 23, 1976, sl. na str. 19. — 9. Letnica vklesana v zgornji del zvonika. — 10. F. Planina, *Škofja Loka z bližnjo okolico*, Ljubljana 1962; prim. tudi op. 6. — 11. Votivne in panoramske upodobitve Škofje Loke iz 18., 19. in 20. stoletja. Nekateri teh slik so bile prvič objavljene v Blaznikovi knjigi *Škofja Loka in loško gospostvo*, 1973. — 12. Prim. op. 6. — 13. Prim. P. Blaznik, *cit. d.*, str. 74. — 14. F. Planina, *Škofja Loka z bližnjo okolico*, 1962, str. 25. — 15. Prim. P. Blaznik, *cit. d.*, str. 106. — 16. Prim. op. 7. — 17. Prim. upodobitve mesta na prehodu iz 18. v 19. stoletje.

### Z u s a m m e n f a s s u n g

#### DIE GESTALTUNG DER RAUMAMBIENTE IN DER URBANISTISCHEN ENTWICKLUNG DER STADT ŠKOFJA LOKA

Der Autor versucht in seiner Darstellung der Raumambiente der Stadt Škofja Loka und ihrer Dominanten vor allem drei Raumeinheiten entwicklungsmäßig zu bestimmen: den oberen Hauptplatz, den unteren Platz Lontrk und den kleinen Platz bei der St. Jakobskirche. Er stellt fest, wie diese Räume im Mittelalter entstanden sind und was für eine Rolle bei ihrer Gestaltung die architektonischen Dominanten gespielt haben, die aus der unmittelbaren Umgebung oder von weither auf ihr Gefüge einwirkten, dieses stärkten und ausbauten. Abschließend stellt der Autor fest, daß der fortdauernde Wechsel im raumbezogenen Sinn »offener« und »geschlossener« städtischer Ambiente für Škofja Loka charakteristisch ist und sich diesbezüglich nur wenige Städte Sloweniens mit unserer Stadt vergleichen lassen.