

ZELENA LUČ ZA GRADNJO ŠTEPANJSKEGA NASELJA

Buldožerji so zaorali ledino

Stanovanjski problem, ki nas tare, ni nastal čez noč in ni začel s tako silo pritiskati na naša vrata le zadnji čas. Zanj so prav gotovo obstajali tako objektivni kot subjektivni razlogi. Del resnice je bil tudi v stalnih podražitvah gradbenega materiala in drugih izdelkov, potrebnih v gradbeništvu. Zato ni čudno, da gradbeništvu zadnja leta stagnira in da v odstotkih izgradnje prednjači individualna gradnja. Tega se zaveda vsa naša skupnost, posebno pa mesto, saj je tu stanovanjska kriza največja. Ta kriza so odražala prek raznih negativnih pojavov: tako pri delu, pri varstvu družin in otrok, v medsebojnih odnosih itd.

Zaradi visokih cen stanovanj, ki so se v Ljubljani povzpelle že na 4.500 - 4.800 din za kv. meter, so si stanovanje lahko privoščili le občani z najvišjimi dohodki in tisti, ki imajo že tako ali tako visok standard. Vsem drugim je bila pot do podobnih stanovanj zaprta in socialne razlike so se kazale tudi na tem področju. Zato ni čudno, da so se ljudje raje oprijeli individualnih gradenj, razbohotila pa se je tudi črna gradnja, ki jo je bilo prav zaradi takih okoliščin težko preganjati.

Da bi se položaj vsaj nekoliko popravil in da bi bil zagotovljen denar za gradnjo, je skupnost sklenila povečati dosežane 4 % prispevka od osebnega dohodka na 6 % in del tega denarja namenila solidarnostnemu fondu za gradnjo stanovanj.

Pred tremi leti je bil ustanovljen koordinacijski odbor za izgradnjo Štepanjskega naselja, ki naj bi imel ok. 3.000 stanovanj

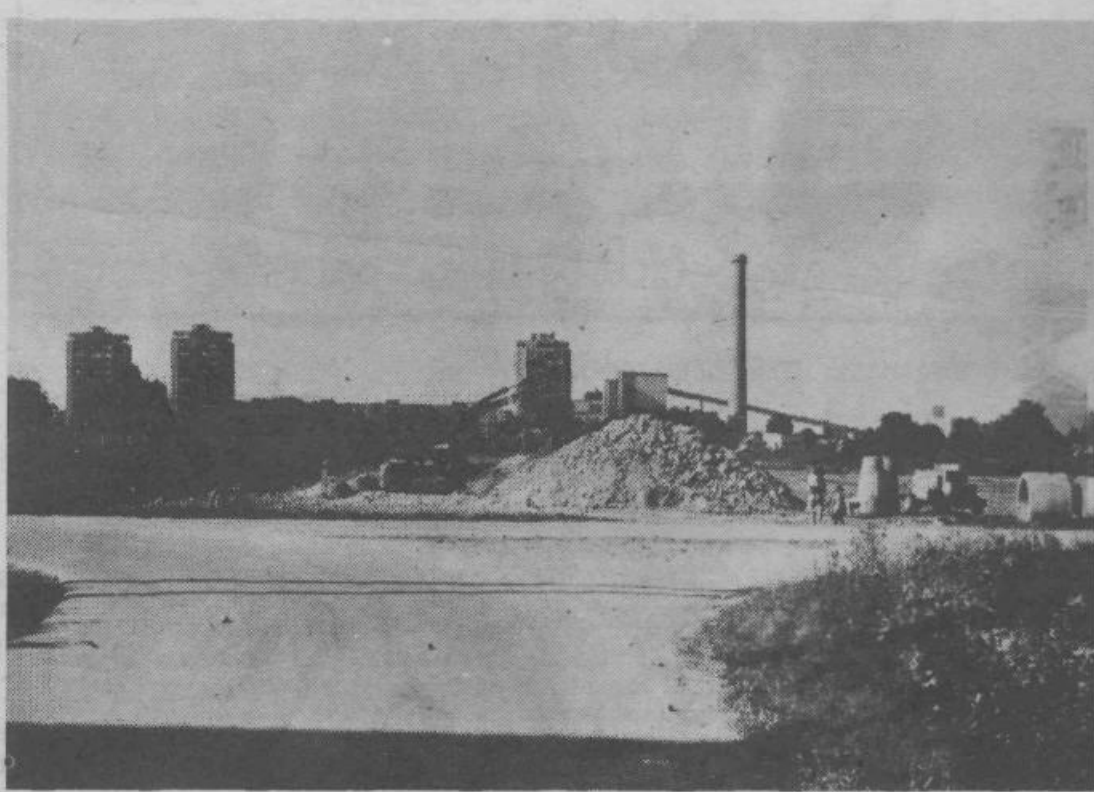
in s tem vsaj delno razbremenil stanovanjski problem Ljubljane. Že ob začetku pa so nastale težave, ki so gradnjo ovirale. Ne nazadnje mednje lahko štejemo tudi ljubosumje občin, čes zakaj bi šel naš denar v drugo občino in zakaj ne bi gradili v vsaki občini po svoje. Po daljših prerekanjih se je odbor le zedinil in odločil za enotno gradnjo Štepanjskega naselja, ki bo stal ok. 100 milijard starih dinarjev in ga bodo gradili tri leta. Za vsako leto je potrebno zagotoviti 30 milijard starih dinarjev. To pa je tako velika vsota, da se investitor sprašuje ali bo denarja dovolj, oziroma ali bo do tekal pravočasno; v nasprotnem primeru se bo morala gradnja potegniti ali več let, kar pa bi zopet imelo za posledico bojaznen pred podražitvami, ki se vrstijo druga za drugo. Za ilustracijo samo primer iz zadnje številke uradnega lista: odlok dovoljuje podražitev bitumena

za 16 %, opečnatih izdelkov za 12 %, lesa in lesnih izdelkov pa celo do 100 %, in tako naprej.

Nesorazmerje med temi podražitvami in povišanji osebnih dohodkov razlike samo še veča v škodo finančnega sklada. Skratka: podražitve požro velik del tega odstotka tako da v gradnji stanovanj ni pričakovati nikakega booma.

Kar se tiče Štepanjskega naselja pa tole: koordinacijski odbor za gradnjo Štepanjskega naselja je za investitorja določil IMOS, kateremu pa pogoje glede gradnje postavlja stanovanjsko podjetje DOM. Ta je podpisal tudi pogodbo s solidarnostnim skladom v višini 6 milijard starih dinarjev za gradnjo 840 stanovanj, namenjeno temu skladu. Ta stanovanja morajo biti gotova do septembra leta 1974. V prvi etapi pa naj bi bilo tudi ok. 3.000 manjših stanovanj. Vsa dovoljenja za začetek gradnje so izdana in buldožerji že odstranjujejo vrhno plast zemlje ter pripravljajo izkope za kanalizacijo, vodovod in drugo. Tako ni več videti travnika in osamljenega buldožerja, ki je ždel tam od aprila letos, pač pa se investitor resno pripravlja, da na gradbišču - v veselje strank - zastavi z veliko lopato.

E. SVETEK



Za gradnjo Štepanjskega naselja bo v naslednjih treh letih potrebno zagotoviti 100 milijard starih dinarjev. Vprašanje pa je ali bo denar dotekal pravočasno, da o vmesnih podražitvah gradbenega materiala in storitev sploh ne govorimo. Trenutno Soseska pripravlja zemljišče za gradnjo.

Ravnatelj šole in ekonom v isti osebi

POŠTENJE NA TEHTNICI

Primer je brzkone nenavaden, in to gledano ne samo z občinskih, pač pa tudi s slovenskih gledišč. In vendar se je zgodilo v naši občini na osnovni šoli Polje. Človeka preseneča in ne more razumeti, kako se je mogel ravnatelj šole toliko spozabiti in zavoljo nekaj tisoč dinarjev postaviti na kocko svoj ugled. Vse kaže, da je tudi v tem primeru stremušstvo in hlastanje za materialnimi dobrinami premagalo in zavrglo najosnovnejše moralne norme.

Proti ravnatelju šole v Polju Miroslavu Zlajpahu je namreč uveden kazenski postopek zaradi kaznivega dejanja zlorabe uradnega položaja iz koristoljubja na podlagi 314. člena kazenskega zakonika ponareditve uradne listine po členu

319/1 in poneverbe po členu 322/1 kazenskega zakona. Zlajpah je osebno kupal v trgovinah ali v tovarnah različno blago - od navadnega praška za čiščenje, rezervne dele za avtomobile do tehničnih predmetov, ki jih rabijo pri tehničnem pouku na šoli. Razumljivo je, da ga pri teh nakupih ni nihče kontroliral in je tako nemoteno na račun šole kupal material, ki ga je uporabljal zase in ni bil vpisan v osnovna sredstva šole.

Več predmetov je odnesel domov in jih uporabil ali jih ima še v rabi. Sem sodi tudi 10 avtomobilskih plaščev, akumulator, prevleke za sedeže in podobno.

Med drugimi kaznivimi dejanji je imel Zlajpah tudi sumljive poslovne stike z Istokom Kochom, absolventom strojne fakultete v Ljubljani, ki so - milo rečeno - skregani s poštenostjo. Celokrasno cvetje, ki je bilo odkupljeno za potrebe šole pri komunalnem podjetju Rast, je romalo k Zlajpahu na dom. Dokazano je tudi, da je na račun šole kupil in porabil material za pleskanje svojega stanovanja. Zlajpah se je redno hranil v šolski kuhinji, več kot leto dni pa ni plačal niti enega obroka. Plinski štedilnik, ki ga šola izkazuje kot osnovno sred-

stvo v vrednosti 610,85 dinarjev, ima Zlajpah na domu že od leta 1968 in od njega ne plačuje najemnine.

Za razna dela na šoli je Zlajpah večkrat angažiral svojega sina Mira, študenta elektro fakultete. Na šoli je bil sin več let honorarno zaposlen kot šofer. Kot študent je bil sin član študentskega servisa v Ljubljani in je za vsa elektrotehnična dela, ki jih je opravil za šolo, izstavljal račune študentskemu servisu, le-ta pa je njemu izplačeval zaračunane zneske v gotovini. Obtožnica bremeni Zlajpaha še drugih kaznivih dejanj, pona-rejanja uradnih listin in podobno.

Pri vsem tem je presenetljiv njegov zagovor. Pravi, da je bil nenehno v finančnih težavah. Kdo pa ni? Slehernemu človeku se pripeti, da ga od časa do časa pesti denarna stiska. Ali moramo zavoljo tega in zavoljo pridobitniške mrzlice, ki nas obkroža, res tvegati, da izgubimo svoj ponos, poštenje in še marsikaj?!

ff

Trgovinska dejavnost v občini Moste-Polje šepa

ZAŠČITIMO POTROŠNIKA

ZAKAJ VELETRGOVINA MERCATOR, KI OBRAČA MILIJARDE NE PREMORJE 300.000 DINARJEV ZA ADAPTACIJO ZASTARELE TRGOVINE? - DENAR JE, DENARJA NI - NA PODEŽELJU SKROMNA IZBIRA BLAGA - ČIMPREJ POTROŠNIŠKE SVETE

Odborniki občinske skupščine Moste-Polje so na skupščinskih sejah že mnogokrat grajali velika trgovska podjetja, da se mačehovsko obnašajo do potrošnika v manjših naseljih na podeželju. Vse kaže, da te graje niso bile brez osnove, žal pa so največkrat naletele na gluha ušesa, čeprav je občinska skupščina uradno ukrepala. Drži, da so tu in tam težave, res pa je tudi, da je vse premalo posluha in čuta odgovornosti za potrebe in želje potrošnika. V želji, da bi bralce seznanili s to problematiko, se bomo v tem sestavku nekoliko sprehodili po občini.

SENOŽETI

Trgovina posluje v zasebni stavbi in je Mercator že dobil sodno odpoved, kajti lastnik upravičeno zahteva izselitev, ker potrebuje prostore. Promet ni majhen, saj je lani v juniju znašal 75.127 dinarjev, letos pa je narasel na 101.000 dinarjev. V trgovini kupuje približno 400 potrošnikov. Zgraditi bo treba nov lokal, toda Mercator se izgovarja, da nima denarja. Ob-

čani bi bili tudi sami pripravljeno prispevati del sredstev, samo da bi se čimprej dokopali do sodobne trgovine.

DOBRUNJE

Problem je podoben kot v Senožetih. Tudi tu imajo sodno odpoved, ker je hiša menjala lastnika. Mercatorju je bila ponudena možnost odkupa prostorov, toda tega ni storil, češ da nima 300.000 dinarjev, če-

prav obrača milijarde. V trgovini kupuje približno 700 potrošnikov. Lani junija je promet znašal 114.000 dinarjev letos pa že kar 150.000 dinarjev.

SOSTRO

Trgovina posluje v tesnih in zastarelih prostorih in je klasičnega tipa. Postrežba je dokaj nesolidna, izbira blaga skromna. Potrošniki se pritožujejo nad poslovođkinjo in so svoje kritične pripombe povedali tudi na zboru volivcev. Z malo denarja bi bilo prostore moč adaptirati. V tej trgovini kupuje približno 1400 potrošnikov. Promet se je v zadnjem letu bistveno zmanjšal zaradi skromne izbire in nesolidne postrežbe. Ljudje raje nakupujejo v večjih trgovinah v Ljubljani, kjer so tudi sicer zaposleni. Obratovalni čas je v tej trgovini za potrošnike dokaj neugoden (od 7. do 13. ure).

Poleg tega pa nastajajo v večjih soseskah, kjer intenzivno grade stanovanja, novi pereči problemi preskrbe; tu gre predvsem za nove stanovanjske gradnje v Zalogu, Novem Polju, Novih Jaršah, kmalu pa se bo pojavilo tudi Štepanjsko naselje.

Ob tej priložnosti velja opozoriti, da bi morali trgovci bolj prisluhniti željam in potrebam potrošnika - kmeta v hribovitih predelih občine (Prežganje, Janče, Lipoglav, Javor) in tudi tam zagotoviti blago, ki ga potrošnik res potrebuje, denimo drobno kmetijsko orodje, semena, umetna gnojila in podobno.

Čimprej bodo morali zaživeti tudi potrošniški sveti, kajti le-ti lahko veliko pomagajo pri boljši preskrbi, pri oblikovanju cen in zaščiti potrošnika pred samovoljo in morebitnimi zlorabami trgovinskih organizacij. Slišati je, da so ponekod v naši občini te svete že ustanovili.

ff

Komunalni mlini počasi meljejo

(Nadaljevanje s 1. strani)

dobe KS precej denarja na svojem področju. Tako že same KS precej naredijo, seveda ob sodelovanju in pomoči naše službe.



Metod inž. Kočvar: s skupnimi močmi nad komunalne probleme

- Se vam zdi, da se z njimi dobro dopolnjujete?

Mislím, da se; le redkokdaj pride med nami do kratkega stika, kadar pri kaki KS mislijo, da mi tu lahko uredimo vse in kar čez noč. Ne vedo, da je potrebno za vsak projekt imeti kup odobrenj in soglasij.

Če hočemo npr. asfaltirati neko pot, moramo za soglasje zaposliti vodovod, kanalizacijo, elektro-podjetje, Sosesko, urbaniste in še koga drugega. In preden od vseh teh dobiš odobritev, traja včasih tudi po več mesecev. KS, posebno pa še posamezniki pa mislijo, da dela zavlačujemo mi.

- To se pravi, da ste nekako nakovalo med KS-občino in med zunanji sodelavci?

Lahko bi tekel, da je res tako. Na eni strani so tu zahte-

ve in interesi občine, na drugi strani pa moramo iskati in biti v stiku s komunalnimi delovnimi organizacijami, kot so vodovod, javna razsvetljava, vodna skupnost Ljubljana-Sava, cestni sklad SRS, Soseska in še drugi. Tako je za vsako stvar težak in dolgotrajen postopek pridobiti lokacijsko-tehnično dokumentacijo in dovoljenje.

- Kako pa je s sprejemanjem načrta?

Letne načrte sprejemamo do konca marca. To so samo načrti brez vsakršne dokumentacije in dovoljenj in jasno je, da preden dobimo vse potrebne dokumente, je že jesen: Takrat pa so podjetja s svojimi deli tako zasedena, da jih je težko dobiti. Kljub temu smo zadnja leta svoje načrte v redu opravili in jih celo prekoračili, če smo imeli sredstva.

- In kaj je bilo v letošnjem načrtu?

V letošnjem sprejetem programu družbenega razvoja in proračuna občine so bila poleg rednih vzdrževalnih del predvidena tudi nekatera izredna vzdrževalna dela na občinskih cestah v višini 33 milijonov S-din.

Iz prispevka za uporabo mestnega zemljišča so bili načrtovani izdatki v višini 230 milijonov S-din. Med pomembnejša dela iz tega naslova sodijo gradnja novega mostu čez Grubarjev prekop v podaljšku Kažuhovalne ceste, rekonstrukcija Stražarjeve in Perčeve ulice in

drugo. Krajevnim skupnostim pa je bilo vrnjeno 75 milijonov S-din za realizacijo del na njih področjih in po njihovih programih.

Iz cestnega sklada je bilo v letošnjem letu predvidenih ok. 300 milijonov S-din in porabljena so bila ta sredstva za del gradnje novega mostu čez Grubarjev prekop, za obnovo asfalta na cesti II. grupe odredov, ureditev nekaterih cest v Zalogu, Hrušici in Šmartnem, za asfaltiranje ceste v Besnici in drugo. Predvidena je rekonstrukcija ceste v Vinje in še nekaj drugih del.

Iz proračuna pa je bilo za komunalno namenjenih 370 milijonov S-din. Večji del sredstev bo uporabljen za redno vzdrževanje komunalnih naprav, predvsem občinskih cest. Poleg rednega vzdrževanja pa bo del sredstev uporabljen za ureditev bizoviškega potoka in potoka Mejaš na Gmajni. Nekaj bo slo za urejanje krajevnih vodovodov in elektrifikacijo vasi (Lipoglav, Besnica, Klopce, Dolsko).

- Bo teh sredstev dovolj?

Za samo vzdrževanje sredstva še kar zadostujejo - razen za vzdrževanje zelenic, na rovaš katerih imamo tudi največ pritožb.

- In gredo letos dela po načrtu?

V glavnem da in upamo, da bodo gotova do decembra v zadovoljstvo občanov pa tudi nas.

E. SVETEK

zavese velana
ugodno kupite
industrijski prodajalni na
šmartinski 52, ljubljana
usluga: konfekcija zavese
odprto non stop