



Izbrane tematske poti v LAS Srce Slovenije in GIS aplikacija

IZVLEČEK

Tematske poti so pohodne doživlajske poti, ki obiskovalca prek rekreacije izobražujejo o določeni temi. Na območju Lokalne akcijske skupine Srce Slovenije smo preučili sedem tematskih poti. Pridobili smo dostopno literaturo in informacije, izvedli terensko analizo, izdelali geoinformacijsko aplikacijo in podali predloge za njihovo ureditev. Ugotovili smo, da imajo različne pomanjkljivosti, zato, glede na tip tematske poti, predlagamo aktivnosti za nadgradnjo podporne infrastrukture tudi z vidika potreb lokalnega prebivalstva.

Ključne besede: tematske poti, lokalna akcijska skupina, Srce Slovenije, spletna geoinformacijska aplikacija, podeželje

ABSTRACT

Selected thematic trails in LAG »Srce Slovenije« and GIS application

Thematic trails are experiential hiking trails that educate the visitor about a particular topic through recreation. We analysed seven thematic trails in the area of the Local action group »Srce Slovenije«. We obtained available literature and information, carried out field analyses, developed a geoinformation application and made proposals for their management. We found that there are various shortcomings and, depending on the type of thematic trail, we propose activities to upgrade the supporting infrastructure, also from the perspective of the local community needs.

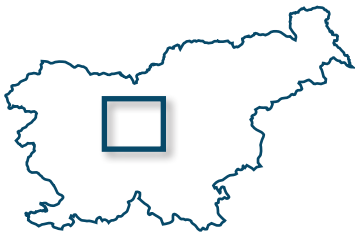
Key words: thematic trails, local action group, Srce Slovenije, web geoinformation application, rural areas

Tematske poti so doživljajske poti, za katere je značilna določena vsebina, izdelana turistična aktivnost in določena lokacija. Najpomembnejša lastnost tematskih poti je turistično-izobraževalna komponenta (Prah 2019). So del turistične infrastrukture na prostem, kar je posebej primerno za trajnostni in butični turizem. Obiskovalci tematski poti so izletniki, pohodniki, »ljubitelji narave« in »ljubitelji izobraževanja«. Sledijo sodobnim smernicam turističnega gospodarstva, ki ustvarja in trži butične proizvode ter (vsaj deklarativno) spodbuja k trajnostnemu turizmu.

Geografsko zaokroženo območje lokalne akcijske skupine (v nadaljevanju LAS) Srce Slovenije obsega šest občin: Dol pri Ljubljani, Kamnik, Litija, Lukovica, Moravče in Šmartno pri Litiji. Povezane so prek pogodbenega partnerstva in sodelujejo na področju razvoja podeželja. Za analizo so bile izbrane poti v LAS Srce Slovenije, ki so bile osnovane in sofinancirane prek projektov LEADER. V raziskavi analiziramo naslednje tematske poti: Vegova pot v šolo, Javorska energijska pot, Pešpoti v Tuhinjski dolini (Potok–Žgornje Palovče), Vodna učna pot Krašnja, Kostanjeva pot, Po stopinjah pastirjev in Vegova pot v šolo.

Metode dela

V raziskavi smo uporabili več metod. V prvem delu je v ospredju deskriptivna metoda pri pregledu literature in virov o obravnavanem območju in tematiki. Kot glavno metodo znanstvenega preučevanja smo uporabili terensko analizo, ki je vključevala tudi izvedbo intervjujev. Za zbiranje promocijskega gradiva smo kontaktirali in obiskali turistično-informacijske centre, predsednike turističnih društev ali upravljavce in pregledali spletne strani. Za pregled promocijskega gradiva in spletnih strani smo uporabili empirično metodo. Ugotavljanje dostopnosti informacij in značilnosti tematske poti nam je pomagala tudi pri pripravi na terensko delo. Informacije so prilagojene potrebam obiskovalcev, kar smo seveda upoštevali. Med terenskim delom smo prek GIS mobilne aplikacije beležili potek izbranih tematskih poti, ki smo jih nato predstavili v digitalnem okolju. Analizo stanja izbranih poti smo na koncu kvantitativno in kvalitativno ovrednotili ter nadgradili s SWOT analizo.



Tematske poti

Tematske poti se med seboj razlikujejo glede na vsebino, ki se lahko nanaša na kulturno ali naravno dediščino. Na poti, ki je lahko poljubno dolga, so ključne turistične točke. V praksi prispevajo k širšemu povezovanju deležnikov: občin, društev, kulturnih in turističnih organizacij ter podjetij. Tematske poti so ena najpomembnejših prvin za turistično-trajnostni razvoj regije, zlasti na podeželju. Odgovarjajo na izzive in probleme trajnostnega turizma, na primer sezonskega turizma, ohranjanja in izboljševanja kakovosti življenja lokalnih skupnosti ter zagotavljanja ponudbe za vse socialne skupine lokalnega prebivalstva (Oleśniewicz in Widawski 2019). Sodobne tematske poti temeljijo na vključevanju obiskovalcev v vsebino na poti in interaktivnih načinov spoznavanja, pa tudi na njihovem izkustvu. Ob tem gradijo

Avtorica besedila in fotografij:

BARBARA HAUPTMAN,

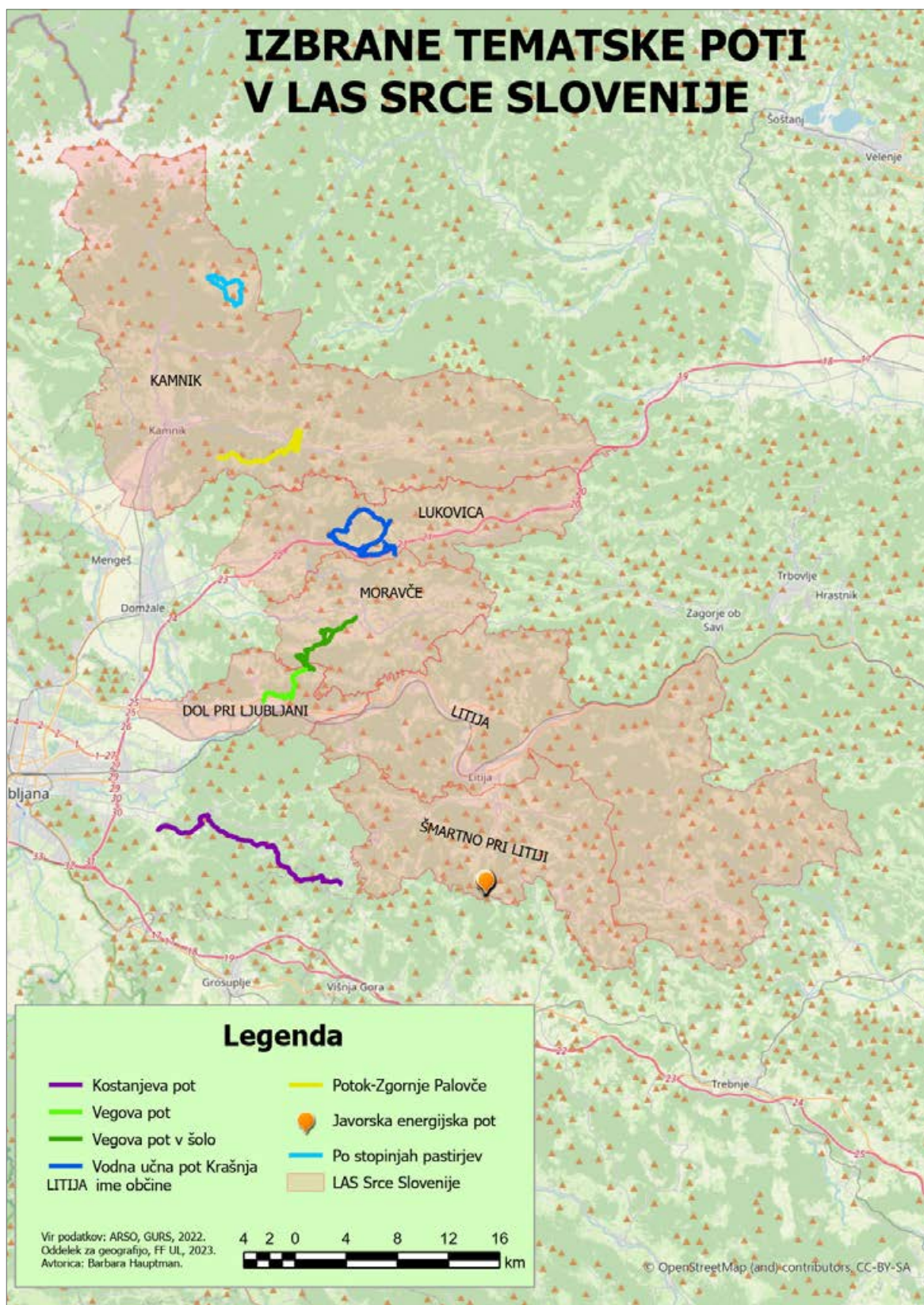
univerzitetna diplomirana geografinja
Gradišče pri Litiji 5,

1275 Šmartno pri Litiji

E-pošta: barbara.hauptman@gmail.com

COBISS 1.04 strokovni članek

Slika 1: Zemljevid izbranih tematskih poti v LAS Srce Slovenije.

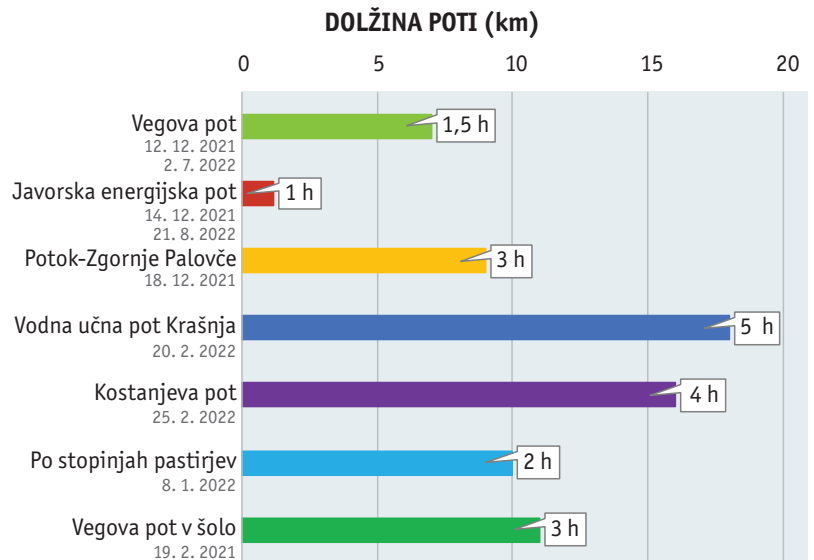


na zaporednosti ter strukturiranem nizu opreme in infrastrukture. Načrtovane so interpretativno (Prah 2019).

V razvoj tematskih poti se pogosto vključuje lokalno prebivalstvo. Slabosti umeščanja tematskih poti v podeželski prostor so konflikti zaradi poseganja v interesni prostor domačinov, povečan obisk pa pogosto sproži degradacijo okolja. V Sloveniji so se tematske poti razvile iz gozdnih učnih poti pred skoraj 50 leti, od takrat pa nastaja vrzel tako v predpisih kot zakonih. Tematske poti niso navedene niti omenjene v Zakonu o planinskih poteh, kjer bi jih bilo smiselno obravnavati. Tudi Uredba o vrstah objektov glede na zahtevnost v 16. členu se nanaša le na gozdne učne poti in ne v celoti na tematske (Lesnik 2008; Študija o označevanju ... 2010). Problematika se nanaša tudi na načrtovanje in poslovni model. V Sloveniji se kaže potreba po ustanovitvi »Urada za poti«, oblikovanju katastra tematskih poti in skupnega spletnega pregledovalnika (Prah 2019), saj je v državi že več kot 700 tematskih poti (Pohodništvo v Sloveniji 2017). Pereče postaja tudi njihovo vzdrževanje, saj je ob pomanjkljivi organizaciji, prenasičenosti in nezainteresiranosti lokalne skupnosti čedalje bolj zahtevno (Kramar 2013).

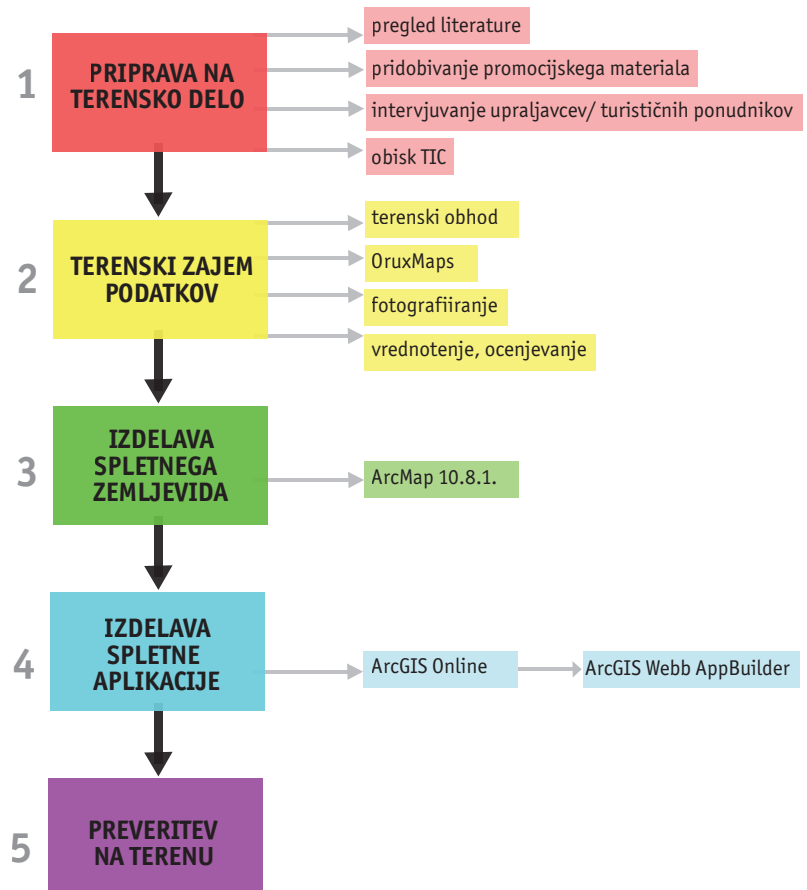
Izbrane tematske poti v Srcu Slovenije

Izbrane tematske poti smo na podlagi analize gradiva, terenskega dela in osebnih virov (Beguš Tič 2022; Končina 2021; Pokovec 2021; Tičar 2021; Ugovšek 2021) razvrstili glede na različne kriterije. Predstavljene delitve izhajajo iz dveh študij (Strategija razvoja turističnega ... 2005; Prah 2012).



Slika 2: Grafikon dolžin izbranih tematskih poti, čas hoje in datumi opravljenega terenskega dela.

Slika 3: Shematski prikaz opravljenega terenskega dela, ki je bilo ključni vir informacij za izdelavo aplikacije.



ELEMENTI TEMATSKE POTI



Slika 4: Shematski prikaz elementov tematskih poti.

V preglednici 1 predstavljamo ključne značilnosti tematskih poti, ki so pridobljene na podlagi analize izbranih kazalnikov (biofizični dejavniki, obiskanost, ponudba, stanje tematskih tabel in drugi). Kazalnike smo povzeli po ocenjevalni poli za tekmovanje »Naj pot« (medmrežje 12) in dejavnikov za rekreacijo v gozdu (Anko 1990).

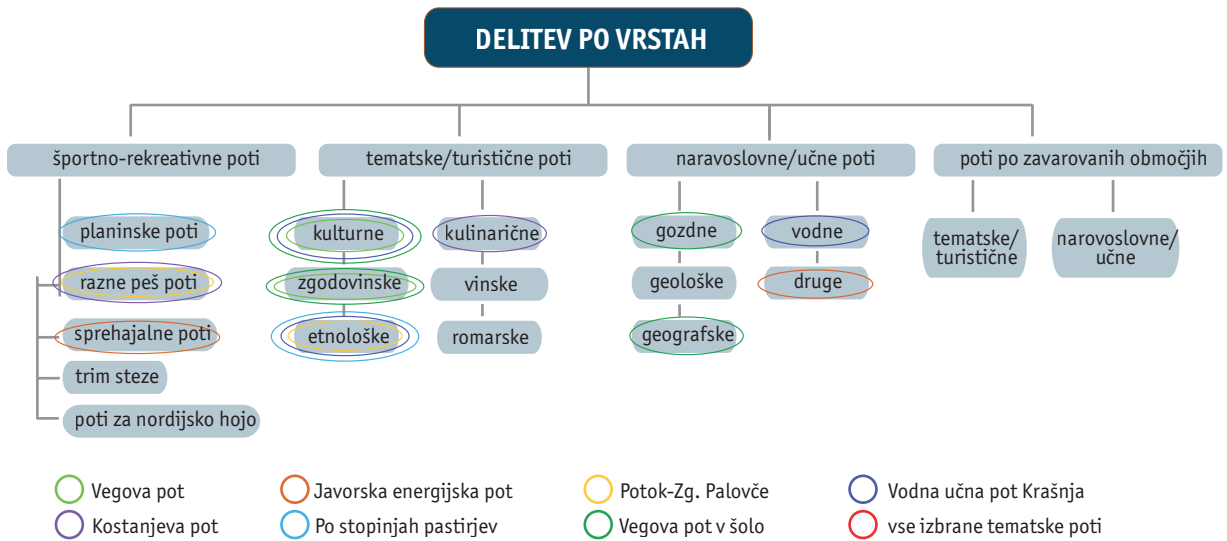
Pri izbranih tematskih poteh so upravljavci najpogosteje turistična društva. Potekajo po petih občinah znotraj LAS Srce Slovenije. Izbranim tematskim potem je skupno, da so bile zasnovane in sofinancirane prek projektnega dela. Vzpostavljene ali nadgrajene so bile v programskih obdobjih 2007–2013 in 2014–2020 (s prehodnim obdobjem do leta 2022). S terenskim delom smo določili dolžino, najnižjo in najvišjo nadmorsko višino in prehojeno višinsko razliko,

čas hoje, tip poti in težavnostno stopnjo. Izbrane tematske poti so bile na podlagi poteka višinskih profilov razdeljene na tri tipe.

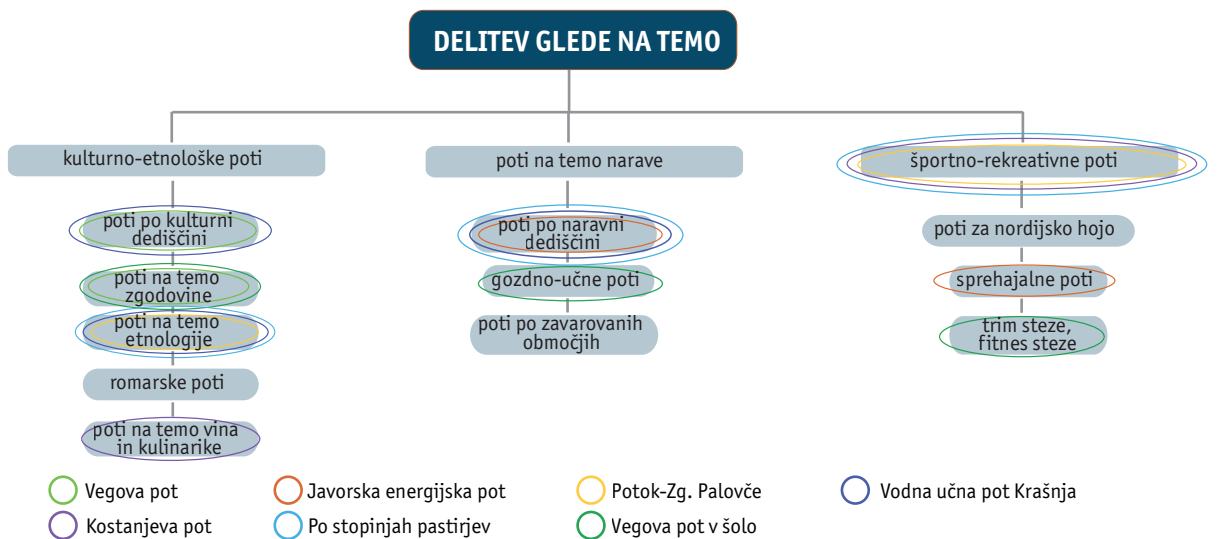
Glede na težavnost so vse izbrane tematske poti opredeljene kot lahke, razen poti Potok–Zgornje Palovče in Vegova pot v šolo, ki sta srednje težavni. Med biofizičnimi dejavniki smo predstavili vzpostavitev poti glede na »navdih iz okolja« (razlog za umestitev v prostor), tipe ekosistemov, estetske prvine, znamenitosti in primernost za njihov obisk v različnih letnih časih. Najpogostejši tipi ekosistemov so travnik, gozdni rob in gozd. Med estetskimi prvini prevladujejo cerkve in drevesa oziroma gozd. Večino poti se lahko obišče skozi vse leto, na nekaterih je obisk v zimskem času odsvetovan. Med obiskom izbranih tematskih

Preglednica 1: Ključne značilnosti tematskih poti (pridobljene na podlagi analize izbranih kazalnikov) (viri: medmrežje 1–11; terensko delo 2021–2022).

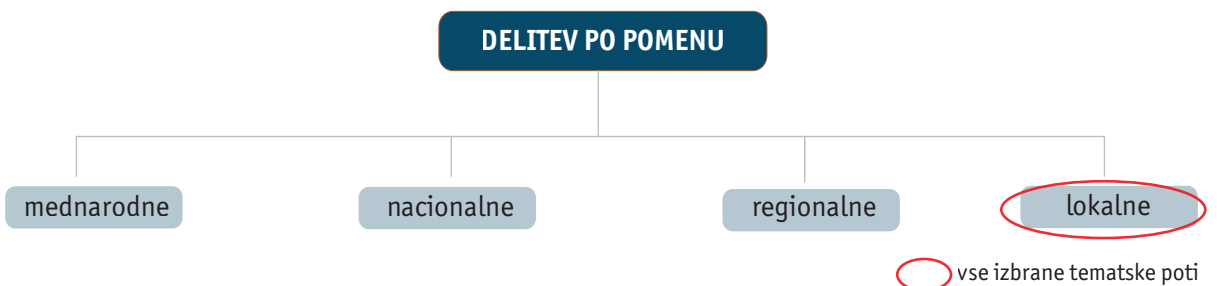
ime poti	programsko obdobje	število projektov	največja prednost poti	predlogi za izboljšavo poti
Vegova pot	2007–2013	2	opremljenost tematskih tabel s QR kodami (digitalizacija)	dostopnost gradiv v TIC-u
Javorska energijska pot		3	dobra označenost do lokacije tematske poti, pitna voda	večja vpetost v lokalne dogodke
Pešpoti v Tuhinjski dolini		2	povezovanje več pohodnih tematskih poti, pitna voda	boljša promocija, vzpostavitev tehnike interpretacije (vodenje obiskovalca s tematskimi tablami)
Vodna učna pot Krašnja		2	dobra povezanost vaških posebnosti in vpetost več lokalnih zgodb	postavitev smerokazov na celotni poti, obnova tematskih tabel, dostopnost gradiv v TIC-u
Kostanjeva pot		1	dobra dostopnost do javnega prevoza	dostopnost gradiv v TIC-u, vzpostavitev tehnike interpretacije (vodenje obiskovalca s tematskimi tablami)
Po stopinjah pastirjev	2014–2020	1	dobro razvita tehnika interpretacije (vodenje obiskovalca s tematskimi tablami)	postavitev smerokazov na celotni poti
Vegova pot v šolo		1	tablice v braillovi pisavi (prilagoditev za slepe in slabovidne)	boljša promocija, postavitev smerokazov na manjkajočih mestih



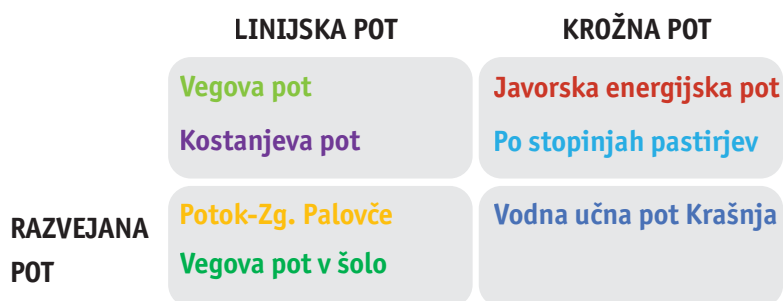
Slika 5: Vrste analiziranih tematskih poti (vira: Strategija razvoja turističnega proizvoda pohodništva v Sloveniji 2005; Prah 2012).



Slika 6: Analizirane tematske poti glede na temo (vir: Prah 2012).



Slika 7: Analizirane tematske poti po pomenu (vira: Strategija razvoja turističnega proizvoda pohodništva v Sloveniji 2005; Prah 2012).



Slika 8: Tipizacija analiziranih tematskih poti.



Slika 9: Grafčni prikaz tipizacije tematskih poti glede na njihov potek oziroma profil.

poti je obiskovalec aktiviran na različne načine. Na večini poti je možen ogled z vodnikom. Ciljne skupine so raznolike. Sistematičnega beleženja števila obiskovalcev se za zdaj ni lotil še noben ponudnik ali vzdrževalec tematskih poti. Do informacij o poteh je možno dostopati na spletnih straneh, pri turističnih društvih in v turistično-informacijskih centrih. Ponudba na izbranih tematskih poteh je raznolika, večina jih povezuje tudi nekatere lokalne turistične znamenitosti (na primer muzeje, gostišča, druge pohodne poti). Na štirih potekajo organizirani vodeni pohodi, na ostalih pa je del poti namenjen pohodnom, ki niso povezani s tematsko potjo. Pri tematskih tablah smo ocenjevali njihovo število, vzdrževanost in morebitne zapise informacij v tujih jezikih. Ugotovili smo, da je

večina tematskih tabel dobro vzdrževana in večina jih vsebuje tudi informacije v tujih jezikih, največ v angleščini. Označenost s smerokazi in markacijami je na večini poti dobra, pomanjkljiva je le na nekaterih delih.

Ugotovili smo, da imajo vse izbrane tematske poti na razpolago parkirni prostor, nekatere imajo tudi ostalo infrastrukturo. Pri večini je izhodišče dostopno z javnim prevozom. Pri kategoriji varnosti smo ugotovili, da še največja nevarnost preži zaradi nepregledne vaške ceste brez pločnika. Izpostavili smo največjo prednost vsake poti, lastnost torej, ki je lahko zglede ostalim tematskim potem. Predlagali smo tudi aktivnosti za izboljšanje oziroma nadgradnjo poti, za katere menimo, da so najnujnejše z vidika obiskovalca.

Spletna geoinformacijska aplikacija Tematske poti v Srcu Slovenije

Spletna aplikacija Tematske poti v Srcu Slovenije je bila zasnovana na podlagi terenskega ogleda ter zbiranja fotografskega gradiva in osnovnih informacij o vsebini poti. Iz aplikacije *Oruxmaps*, ki smo jo uporabljali na prenosnem telefonu, smo pridobili sled poti, iz katere smo izdelali ročni izris poti v namiznem programu *ArcGIS Desktop*. S programskimi orodji smo izris pretvorili in naložili na spletno različico *ArcGIS Online*, kjer smo nadalje urejali aplikacijo prek predloge *ArcGIS WebAppBuilder*. Izbrane tematske poti so linijski objekti, ki imajo določene lokacije. Vsaka tematska pot vključuje tudi točke poti z atributi (opisi točk, opisi poti, kontakti in fotografije). Na začetni točki vsake tematske poti je višinski profil njenega poteka.

Cilji, ki smo jih izpostavili pred izdelavo GIS aplikacije, so:

- uporabnost,
- preglednost,
- informativnost in
- vključitev obiskovalca (možnost urejanja sloja – dodajanje fotografij).

Izdelano aplikacijo smo testirali na Vegovi poti in Javorski energijski poti. Ugotovili smo, da dosega zastavljene cilje.

Spletna aplikacija Tematske poti v Srcu Slovenije nudi možnosti:

- pogleda in poljubnega vklopa slojev,
- pogleda legende,

- pogleda zaznamkov,
- iskalnika krajev,
- urejevalnika slojev,
- meritev na zemljevidu,
- vklopa lokacije,
- spreminjanja povečave in
- povezave do spletne strani LAS Srce Slovenije.

Slika 10: QR koda spletne aplikacije Tematske poti v Srcu Slovenije.



SWOT analiza in splošni predlogi za ureditev izbranih tematskih poti

Pri iskanju prednosti, slabosti, priložnosti in nevarnosti smo upoštevali značilnosti tematskih poti in kriterije, ki so bili uporabljeni pri predstavitvi značilnosti poti. Izbrane tematske poti smo grupirali glede na določene skupne lastnosti in izvedli SWOT analizo. Na sliki 11 smo predstavili grupiranje in njihov delež ujemanja z značilnostmi skupine. To pomeni, da so za posamezno tematsko pot možna odstopanja od skupnih značilnosti skupine.

Na podlagi značilnosti izbranih tematskih poti, njihove tipizacije in izdelanih SWOT analiz podajamo splošne predloge za njihovo ureditev:

- obnova poškodovane, uničene ali neohranjene opreme;



Slika 11: Grupiranje izbranih tematskih poti v skupine.

- večje število kažipotov in markacij;
- oznake do lokacije tematskih poti (do izhodišča);
- zagotavljanje javnega prevoza in parkirnih mest;
- (prometno) varen potek;
- prilagoditev invalidnim osebam in osebam s posebnimi potrebami;
- uvajanje digitalizacije (QR kode);
- promocija tako na spletu (spletne strani, socialna omrežja) kot v fizični obliki;
- razvijanje interpretacijske tehnike (podajanje vsebin obiskovalcu s tematskimi tablami);
- širitev ponudbe in storitev;
- povezovanje s turističnimi produkti v občini, zunaj matične občine in tudi zunaj območja LAS Srce Slovenije;
- mreženje in vključitev v tržne poti;
- aktivno vključevanje lokalnega prebivalstva;
- razvoj podjetništva (obrtniške delavnice, rokodelstvo in podobno);
- ureditev krajinskih privlačnosti in družabnih prostorov;
- organizacija vodnih ogledov in interpretacijsko vodenje;
- odpiranje »učilnic na prostem« in uvajanje gozdne pedagogike ter poudarjanje pomena gastronomskih in etnoloških značilnosti območja (domače jedi, ljudska izročila, zgodbarjenje).

Preglednica 2: SWOT analiza tematskih poti po skupinah.

■ drži ■ ne drži

		SKUPINA		
		1	2	3
PREDNOSTI	Zgostitev naravnih privlačnosti lokalnega pomena.			
	Geostrateška lega (dobra dostopnost, prometna infrastruktura, javni promet, velikost in bližina vplivnega območja – Ljubljanska urbana regija).			
	Bogata kulturna dediščina (krajinska, zgodovinska, etnološka, gospodarska, nematerialna).			
	Usmeritev k trajnostnim oblikam turizma (butičnost).			
	Primeren profil t. i. »novih turistov« in različnih ciljnih skupin.			
	Sledi smernicam sodobne tematske poti; vključena interpretacija.			
	Opis tematske poti na spletu.			
	Povečanje socialnih funkcij gozda.			
	Spodbuja lokalno pripadnost in zavest o lokalnem rojaku.			
	Odmaknjena lokacija.			
	Zagotovljena promocija fizičnega gradiva na lokacijah, dostopnih turistom (TIC).			
	Dobra označenost do dostopa tematske poti.			
	Organizacija stalnega dogodka na tematski poti.			
	Podjetnost lokalnega prebivalstva v povezavi s tematsko potjo.			
	SLABOSTI	Povečevanje socialnih funkcij samotnih naselij.		
Potek poti po trasi brez asfaltne podlage.				
Prepletanje z ostalo turistično ponudbo.				
Nezadostna vključenost ostalih turističnih znamenitosti v občinah.				
Pomanjkljiva promocija fizičnega gradiva na lokacijah, dostopnih turistom (TIC).				
Neprepoznavnost tematske poti med širšo javnostjo.				
Premajhen poudarek na prometni varnosti in dostopnosti na obrobem delu.				
Ni organiziranega stalnega dogodka na tematski poti.				
Geostrateška lega (odročnost, slaba prometna infrastruktura in podobno).				
Predhodna najava in pobiranje vstopnine.				
PRILožNOSTI	Ne vključuje interpretacijske tehnike (podane prek tematskih tabel).			
	Povečana dostopnost območja (izboljšanje javnega prometa, obnova lokalnih cest).			
	Priložnost promocije ponudbe na spletnih straneh in socialnih omrežjih (materialno gradivo).			
	Vključevanje tematske poti v obstoječe lokalne dogodke, organizacija novih dogodkov, povezanih s tematsko potjo.			
	Podjetnost in širitev idej lokalnega prebivalstva v povezavi s tematsko potjo.			
NEVARNOSTI	Okoljska ozaveščenost lokalnih prebivalcev in obiskovalcev.			
	Vzpostavitev interpretacijske tehnike vodenja na tematski poti.			
	Netrajnostno in kratkoročno upravljanje s ponudbo in opremo na tematski poti.			
	Poslabšanje dostopnosti in povegljivosti zaradi stanja prometne infrastrukture na obrobni delih tematske poti.			
	Konkurenčnost ostale turistične ponudbe.			
	Nasprotovanje lokalne skupnosti prihodu obiskovalcev.			
	Nezainteresiranost za priložnosti podjetništva v povezavi s tematsko potjo.			
Odvračanje obiskovalcev zaradi slabe prometne infrastrukture.				

Slika 12: Slike terenskega dela in spletne aplikacije.

1. Vegova pot



2. Javorska energijska pot



3. Pešpoti v Tuhinjski dolini (Potok - Zgornje Palovče)



4. Vodna učna pot Krašnja



5. Kostanjeva pot



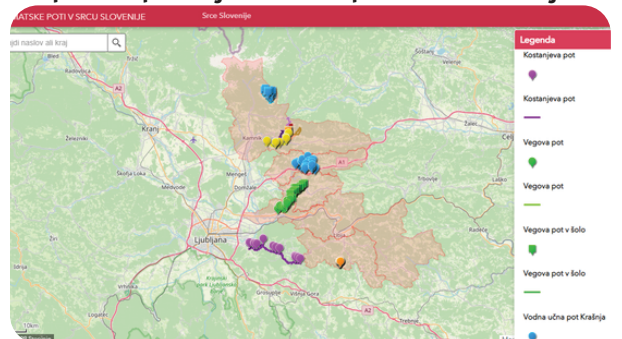
6. Po stopinjah pastirjev



7. Vegova pot v šolo



8. Spletna aplikacija Tematske poti v srcu Slovenije



Sklep

Tematske poti smo obravnavali kot turistično prvino, ki pridobiva pomen in prispeva k širitvi turistične ponudbe na podeželju. Doslej so na območju LAS Srce Slovenije nastale številne tematske poti, ki pa se med seboj razlikujejo. V LAS Srce Slovenije je značilna nezadostna raba turistične infrastrukture na prostem. Produkti med seboj niso povezani in tudi niso primerno ovrednoteni. Niso povezani v enotno ponudbo niti niso prepoznavni med širšo javnostjo (Strategija razvoja in trženja ... 2011; Strategija lokalnega razvoja ... 2019).

Raziskava je vključevala terensko preučitev izbranih tematskih poti, intervjuvanje ter zbiranje informativnega in promocijskega gradiva. To je bilo uporabno pri opisovanju značilnosti posamezne tematske poti in izdelavi spletne aplikacije Tematske poti v Srcu Slovenije. Izbrane tematske poti smo razvrstili v tipe glede na njihov potek ter izpostavili glavne prednosti in slabosti posameznega tipa. V zadnjem delu smo pripravili sintezno SWOT analizo izbranih tematskih poti, ki smo jih grupirali glede na njihove značilnosti. Rezul-

tati analiz nam kažejo, da so izbrane tematske poti večinoma vzdrževane in v dobrem stanju, potekajo po podeželju oziroma naravnih habitatih in so turistično privlačne. Na drugi strani imajo pomanjkljivo promocijo, potekajo po varnostno slabše urejenih cestah, imajo malo smerokazov, šibek podjetniški razvoj in še nevzpostavljeno interpretacijsko tehniko vodenja. Glede na te ugotovitve smo podali predloge za ureditev tematskih poti, ki se nanašajo na infrastrukturo, vsebino, obisk in trženje.



Viri in literatura

- Anko, B. 1990: Rekreacija, turizem, gozdarstvo. Rekreacija vloga gozda. Zbornik seminarja. Ljubljana.
- Beguš Tič, M. 2022: Vodna učna pot Krašnja (osebni vir 20. 2. 2022). Krašnja.
- Končina J. 2021: Javorska energijska pot (osebni vir 14. 12. 2021). Javorje, Šmartno pri Litiji.
- Kramar, N. 2013: Zasnova tematske učne poti v občini Solčava. Diplomsko delo, Oddelek za geografijo Filozofske fakultete Univerze v Ljubljani. Ljubljana.
- Lesnik, T. 2008: Upravljanje gozdnih učnih, turističnih in drugih tematskih poti v Zavodu za gozdove Slovenije. Gozdarski vestnik 66-10.
- Medmrežje 1: <http://www.razvoj.si/las/?lng=sl&t=projekti&id=1303> (30. 11. 2021).
- Medmrežje 2: <http://www.razvoj.si/las/?lng=sl&t=projekti&id=1686> (28. 8. 2022).
- Medmrežje 3: <http://www.razvoj.si/las/?lng=sl&t=projekti&id=1661> (30. 11. 2021).
- Medmrežje 4: <http://www.razvoj.si/las/?lng=sl&t=projekti&id=398> (30. 11. 2021).
- Medmrežje 5: <http://www.razvoj.si/las/?lng=sl&t=projekti&id=1065> (28. 8. 2022).
- Medmrežje 6: http://las-srce Slovenije.si/sl_SI/predstvaitev-las-2014-2020/ (28. 8. 2022).
- Medmrežje 7: <http://www.razvoj.si/las/?lng=sl&t=projekti&id=443> (28. 8. 2022).
- Medmrežje 8: https://las-srce Slovenije.si/sl_SI/po-stopinjah-pastirjev/ (30. 11. 2021).
- Medmrežje 9: <http://www.razvoj.si/las/?lng=sl&t=projekti&id=1056> (30. 11. 2021).
- Medmrežje 10: <http://www.razvoj.si/las/?lng=sl&t=projekti&id=783> (30. 11. 2021).
- Medmrežje 11: https://las-srce Slovenije.si/sl_SI/projekti-eksrp/vegova-pot-v-solo/ (30. 11. 2021).
- Medmrežje 12: http://www.zgs.si/aktualno/novice/news_article/razpis_za_najboljso_tematsko_pot_v_letu_2016_256/index.html (9. 12. 2021).
- Oleśniewicz, P., Widawski, K. 2019: Thematic Tourist Trails: Sustainability Assessment Methodology. The Case of Land Flowing with Milk and Honey. Medmrežje: 10.3390/su11143841 (5. 7. 2022).
- Pohodništvo v Sloveniji. Ljubljana, 2017. Medmrežje: <https://www.slovenia.info/uploads/publikacije/pohodnistvo/pohodnistvo-slovenija-sl.pdf> (5. 7. 2022).
- Pokovec, J. 2021: Vegova pot (osebni vir 12. 12. 2021). Zagorica pri Dolskem.
- Prah, J. 2012: Priporočila in navodila za oblikovanje in vzdrževanje vseh tematskih poti. Projekt Posavske poti prijetnih doživetij. Radeče.
- Prah, J. 2019: Naj tematska pot 2018. Gozdarski vestnik 77-10. Medmrežje: http://zgsd.si/wp-content/uploads/2020/03/GV-2019_%C5%A1t.1-10.pdf (31. 5. 2022).
- Strategija in trženja turizma Srca Slovenije kot turistične destinacije 2011–2018. Litija, 2011. Medmrežje: http://www.razvoj.si/UserFiles/File/Strategija%20razvoja%20in%20tr%C5%BEnja%20Srca%20Slovenije%20kot%20TD_30-5-2011_z%20naslovnico.pdf (1. 9. 2022).
- Strategija lokalnega razvoja za lokalno akcijsko skupino Srce Slovenije. Litija, 2019. Medmrežje: https://las-srce Slovenije.si/wp-content/uploads/2020/05/SLR_po-spremembi_potrjena_26112019.pdf (8. 7. 2022).
- Strategija razvoja turističnega proizvodstva v Sloveniji. Ljubljana, 2005.
- Študija o označevanju in vzdrževanju tematske pohodnih poti. Priporočila za postavitev signalizacije za pohodne poti in poti nordijske hoje. 2010. Medmrežje: http://www.zgs.si/fileadmin/zgs/main/img/CE/Javnost/GUP/Studija_o_tematskih_poteh/Priporocila_signalizacije_poh_poti.pdf (7. 7. 2022).
- Tičar, Z. 2021: Vegova pot, Vegova pot v šolo (osebni vir 20. 2. 2022). Dol pri Ljubljani.
- Ugovšek, G. 2021: Pešpoti v Tuhinjski dolini (Potok–Zgornje Palovče) (osebni vir 17. 12. 2021). Ljubljana.