

Učiteljski Tovariš

Stanovsko političko glasilo J. U. U. — sekcije za Dravsko banovino v Ljubljani

Mesečna priloga »Prosveta«

Uredništvo in uprava: Ljubljana, Frančiškanska ulica 6 I. Rokopisov ne vračamo. Nefrankiranih pism ne sprejemamo. Izhaja vsak teden. Naručnina letno 60 Din za inozemstvo 80 Din. Člani sekcije J. U. U. plačajo list s članarino. Oglasi po ceni in dogovoru, a ek posebe. Polt. tek. rač. 11.197. Telefon 3112

SUPANČIČ DRAGO, Ljubljana:

Ekskurzijski odsek (EO) JUU.

Nekaj misli pred ustanovitvijo.

Dosedanji članki o EO v »Učit. Tovarišu«, ki so bili vedno le bolj poljudnega značaja in dejstvo, da nam je tak odsek res neobhodno potreben, so me dovedli do tega, da tudi jaz napišem par stavkov o EO in kako si ga zamišljam. Pripominjam, da bom skušal navesti, kar so že v praksi poizkusili ekskurzisti in njih voditelji iz CSR in tudi ono, kar sem sam preizkusil ob priliki naših izletov in izletov iz sosednih držav k nam. — Zdi se mi, da je bilo do danes dovolj onega — s čemer se naredi razpoloženje za solidno delo, čas pa hiti, bližajo se počitnice in z njimi obračun dela v EO, v obliki dobro pripravljenih ekskurzij v vse kraje. — Preden pa pridemo do ekskurzij, moramo vendar pregledati, kakšen naj bo delokrog našega EO.

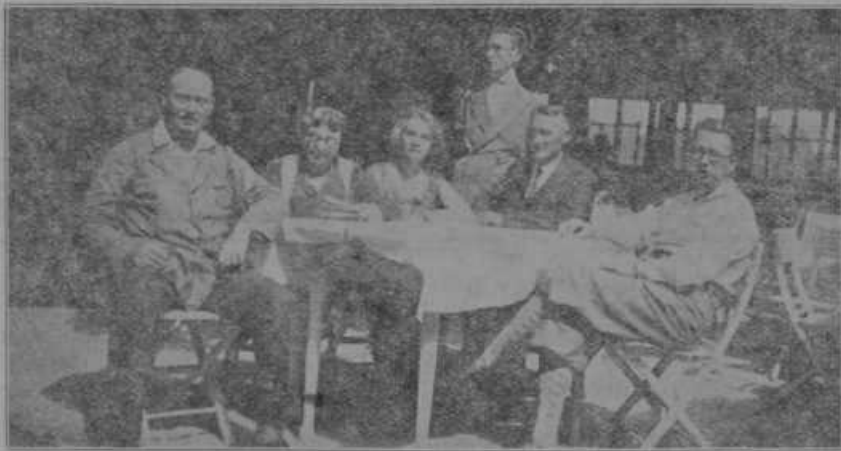
EO naj bo odsek JUU, kakor drugi slični odseki, kot: radio, Mladinska Matica, Pevski zbor itd., ki ima svoj odbor izvoljen od skupščine JUU. Ta odbor naj sestoji iz: načelnika, podnačelnika ali podnačelnice, tajnika, blagajnika in 3 odbornikov. Odsekov odbor pokliče k sodelovanju »vodje ekskurzij«, to so tovariši in tovarišice, ki znajo organizirati po navodilih odbora EO posamezna potovanja. Čim več potovanj — temveč vodij ekskurzij. Vsak vodja organizira eno izmed nameranih potovanj. Pod organiziranjem potovanja je mišljeno, da pripravi vse podrobnosti, ki so v zvezi s potovanjem: n. pr. vožnjo, hrano, stanovanje, ogled znamenitosti, pripravi literaturo za spoznavanje prepotovanih krajev, sestavi proračun za minimalno in maksimalno število udeležencev, razdeli vsoto proračuna na posameznike itd. Ko so posamezna potovanja od voditeljev natančno preštudirana in preračunana, referira vsak voditelj in skupnem sestanku voditeljev o svojem potovanju. Tu bo vsakdo dobil še marsikako praktično smernico za potovanje. Ko je elaborat sprejet na tem sestanku, se predloži odboru EO, ta pa v končno odobritev sekciji JUU. Po tej odobritvi razpiše odbor EO posamezna potovanja vsaj tri mesece prej v vseh stanovskih glasilih Jugoslovenskega učiteljskega združenja z natančno označeno smerjo potovanja in cenno, ki se ne sme v nobenem slučaju prekoračiti. Zaradi smeri potovanja bo najboljše, da se priobči začetkom šolskega leta vprašanje v »Učit. Tovarišu«. Na podlagi odgovorov se potem odloči za smer.

telj — član JUU — žena ni učiteljica? Žena se šteje kot učiteljica in članica JUU.

Naloga EO naj bi pa ne obstojala samo v organiziranju ekskurzij, ampak naj bi razvila večji obseg. Zdi se mi, da bi bil EO skoraj primoran priklopiti svojemu delu še marsikaj. Kdo naj organizira bivanje in potovanja po Jugoslaviji posameznim ekskurzijam v prvi vrsti učiteljskim iz tu in inozemstva? EO za moravsko in šlezjsko učitelstvo ima tudi to v svojem delovnem programu. Nadalje naj bo dolžnost EO organizirati raznim društvom in družbam od njih v naprej določena potovanja kakor: razna poučna potovanja za člane tega in drugega odseka JUU, ali za člane enega izmed učiteljskih društev, majniške izlete za učence itd. Če pa hočemo, da bodo inozemci posejali našo domovino, mora skrbeti EO, da zainteresira učitelstvo vseh narodov potom njih stanovskih glasil na lepote in zanimivosti naše domovine s tem, da goji z njimi osebnostne in pismene stike ter skrbi za izmenjavo tujsko-prometnega materiala. Iz propagandnega materiala naj bi se sestavila zbirka, ki bi bila na razpolago šolam in poučne in širši javnosti v informativne svrhe pri izbiri in določevanju posameznih potovanj. Uspešno tujsko-prometno propagando pa zamore vršiti EO tudi s tem, da dobavlja redno snov posameznim drž. združenjem učiteljstva in njih mladinskim listom o zanimivostih in lepotah Jugoslavije.

Vse navedeno je ekskurzijskemu odseku omogočeno, ako si bo svest svoje obširne in za narod in učitelstvo tako pomembne vloge. Odboru bo naloženo veliko delo. Moral bo natančno preštudirati in ne pozabiti še drugih potrebnih stvari. Ves uspeh je odvisen od »dela«. EO bo moral skrbeti, da bo dovoljno zainteresiral učitelstvo, oblasti in javnost za svoje delo.

Zbirati bo moral podatke o prireditvah v tu in inozemstvu, ki so velikega pomena in so z njimi zvezane večje ugodnosti na potovanju, pri potnih listih, dostop do znamenitosti itd. (menim s tem razne razstave, veselje, festivale itd.). Skrbeti, da se vrše predavanja od učiteljstva v vseh tujsko-prometnih krajih Jugoslavije z namenom, kako tujski promet obdržati in povečati. Ljudstvo je treba vzgojiti, kako naj postopa s tujci!!!! Da pa bo omogočeno učitelstvu preiskrbeti res dobra predavanja, je tudi dolžnost EO, da zbira potom učiteljstva podatke



Voditelji ekskurzije češkoslovaških učiteljev, ki so se mudili v letošnjem poletju na Bledu, med njimi (prvi od leve) predsednik J. Mlejnek, (druga od leve) inspektorica

šol — Čehinja po rodu — Madilene Veverka iz Los Angelesa, slede odborniki E. O. za učitelstvo na Moravskem in v Šleziji, in zastopnika JUU za Dravsko banovino.

Kdo se bo smel udeleževati teh potovanj in kako? Zabavnih ekskurzij se bo lahko udeleževal vsak učitelj(ica) in vsakdo drugi, katerega predlaga učitelj(ica) ter ga odbor sprejme. Pedagoškim ekskurzijam bodo lahko prisostvovali samo učitelj(ice) in izvrševalci njemu sorodnih poklicev — na predlog učiteljskega. (V ekskurzijah češkoslovaških učiteljev so bili zastopani vsi poklici: profesorji, inženjerji, zdravniki, uradniki itd. — znak, da je njihov EO na dobrem glasu in da ima obliko in sloves večje in dobre potovalne agencije). — Ko bodo potovanja razpisana, se lahko vsakdo prijavi in pošlje prijavnino kot kavejco. Znesek, določen za potovanje, plača v določenem roku. Po potovanju pa preneha vsaka potovalna obveznost napram EO. — Na ta način ni potrebno članstvo, če ni potovanj, čimveč potovanj, temveč članov EO. Razumljivo je, da bodo imeli člani JUU ugodnosti v tem, da bodo plačali manjšo prijavnino. Član JUU s svojo članarino že sedaj in ves čas podpira EO, med tem ko bi nečlan užival samo koristi. Izjeme naj bi veljale samo zakoncem in bližnjim sorodnikom, od katerih je eden učitelj. N. pr. mož je učitelj — član JUU — žena ni učiteljica? Žena se šteje kot učiteljica in članica JUU.

o vrlinah in hibah naših tujsko-prometnih krajev ter jih skuša odstraniti samo, oziroma s pomočjo merodajnih faktorjev.

• Čehoslovaki in Poljaki so v tem že daleč — daleč pred nami in poslednji čas je, da jim vsaj skušamo slediti. Pretekla bodo leta in leta, preden bomo mogli naš EO vsaj deloma tako organizirati, kot ga imajo že naši severni bratje. Vse moramo prilagoditi razmeram naše prve razvojne stopnje in ne delati prevelikih skokov, da se ne bodo pozneje pokazale luknje v temelju. — Eno pa je gotovo, da moramo naš EO postaviti na tedno in široko podlago in da ga ne smemo smatrati samo za posamezne počitnice. »na hitro skupaj zbito« potovalno pisarno, ki bo trenutno služila samo »ahavserjem«, ki imajo v žepu — »pare«.

EO naj bo vseučiteljska in vsenarodna korporacija, narodu in šoli v korist, učiteljsstvu t zabavo in izobrazbo!

Naši prosvetni domovi.



Šola v Senkovturnu.

Dne 11. oktobra je proslavila narodna šola v Senkovturnu 10 letnico svojega obstoja s tem, da je bilo blagoslovljeno popolnoma renovirano šolsko poslopje.

Dvorazredna šola v Senkovturnu je nekdanji grad, ki bo kmalu dočakal 700 letnico.

Po resnem prizadevanju vnetega krajevnega šolskega odbora in šolskega upravitelja A. Inkreta je poslopje tako preurejeno, da ima lepe šolske in stanovanjske prostore, ki ustrezajo vsem modernim zahtevam.

Šola ima prostorno prosvetno dvorano, v kateri se udeležuje pod vodstvom učiteljstva ne le šolska, ampak tudi šoli odrasla mladiina.

Šola na Senkovturnu je nov prosvetni dom, na katerega so lahko ponosni domačini in ves kamniški srez. Prepričani smo, da bodo investicije za ureditev tega prosvetnega doma rodile stotere obresti.

Strokovne nadalj. šole v novem obrtnem zakonu.

Novi obrtni zakon, ki je bil proglašen v »Službenih Novinah« 9. t. m. in dobi obvezno moč 4 mesece po objavi, to je 9. marca 1932, vsebuje tudi važne določbe glede strokovnih nadaljevalnih šol.

V občinah, kjer je registriranih najmanj 50 učencev, si bo ban prizadeval, da se osnuje strokovne nadaljevalne šole, ki imajo namen, strokovno in praktično izobraziti učence. Strokovne nadaljevalne šole se morajo osnovati tudi za več občin. Vsi učenci so dolžni, da obiskujejo to šolo. V kolikor ne bi bilo drugega kritja, so občine dolžne, da vzdržujejo strokovne nadaljevalne šole. Za njihovo vzdrževanje se bo uporabljal fond za pomoč tem šolam, uporabljala pa se bo tudi pomoč, ki jo bodo odredile zbornice, obvezna združenja in občine. V kolikor poedinne občine nimajo dovoljnih sredstev za vzdrževanje teh šol, moreta minister za trgovino in industrijo in ban nuditi potrebno pomoč iz svojih kreditov.

V šolah, v katerih je iz obrtniške (odnosno tovarniške) in trgovske stroke po 40 učencev ali če je tolikšno število učencev ženskega spola, ki so obvezani, da obiskujejo šole, se osnujejo posebni oddelki (obrnitiški, trgovski, moški in ženski oddelki). Ako je zadostno število učencev iz poedinih strok navedenega oddelka, se bodo osnovali še posebni oddelki za take stroke. Ako je v poedinih občinah nad 25, a vendar izpod 50 učencev, se osnujejo po odobrenju bana na breme občine posebni časovni strokovni kurzi (tečajji). Če osnovane strokovne nadaljevalne šole morajo nadaljevati z delom, če

se število učencev začasno zmanjša in pade izpod označenega števila obveznikov; ukiniti pa se morejo samo, če se v času dveh zaporednih let število učencev zniža pod označeno število.

Solsko izobraževanje učencev v občinah, v katerih ni strokovnih nadaljevalnih šol ali kurzov, bo reguliral minister za trgovino in industrijo v sporazumu z ministrom prosvete tako, da bodo učenci obiskovali višje narodne šole, ki obstojajo v mestih.

Strokovne nadaljevalne šole morejo snovati tudi zbornice, okrožni odbori obrtniških združenj, obvezna združenja, združenja osnovana po zakonu o udruženjih, zborih in dogovorih in podjetja. Kadar se osnujejo takšne šole, tedaj se občine lahko osvobodijo obveznosti osnovanja in nadaljnega vzdrževanja šole. V takem primeru se morajo zbornice, okrožni odbori, obvezna in neobvezna združenja in podjetja v vsem držati navodil tega zakona. Prav tako lahko osnujejo posebne kurze (tečaje) zbornice, okrožni odbori, obvezna in neobvezna združenja, podjetja in privatne strokovne osebe. Osnovanje teh šol in kurzov odobri po zaslišanju zbornice ban, ki bo v okviru določil zakona odobral učne načrte.

Osnovanje strokovnih nadaljevalnih šol in kurzov na banovinski ali državni račun in prevzem teh šol pod banovinsko ali državno upravo, bo odobril ban, odnosno minister za trgovino in industrijo. V tem primeru so občine dolžne, da nudijo šolske prostore, kurivo in razsvetljava.

Splošne vesti.

— Božične počitnice. Ministrstvo prosvete je odredilo, da trajajo božične počitnice od včerajšega 24. decembra 1931 do vključno 10. januarja 1932. Reden pouk se prične v ponedeljek 11. januarja 1932. Ta odlok velja za osnovne, meščanske, srednje in učiteljske šole.

— Pojasnilo. Na pripombe tov. Škerletove iz Komende (glej »Jutro« št. 276, z dne 28. novembra t. l.) si dovoljuje učiteljsko kamniškega sreza pripomniti sledeče: Učiteljsstvo nikakor ni prezrlo klika stradalajočih in prav gotovo ne spada med »tisto veliko večino ljudi, ki ni doumela gorja bede«. Trdno smo prepričani, da je vsakdo v svojem delokrogu napravil vse, kar je bilo v njegovi moči, tih kakor je pač vedno njegova navada. Če pa učinec ni bil povsod tak, kakor v Komendi, ni njegova krivda, kakor trdi gđ. Škerletova, ampak leži v dejstvu, da spada kamniški okraj letos — kakor so to pred kratkim ugotovili zastopniki kmetijstva — med pasivne kraje, ki bi moral uživati zakonite ugodnosti. Med letom je trikrat padla toča, jesenski prideški pa so bili uničeni od slane in le poedinii kraji — med njimi gotovo Komenda — niso mitali prazne pšenice in ječmenove slame. Poleg tega pa tvorijo večino v občinah delavci in kočarji, ki so zaradi brezposelnosti sami potrebni nujne pomoči. Gospodarska kriza in slaba letina se pozna posebno v šoli, ko večina staršev letos ne zmore kriti niti stroškov za neobhodno potrebne šolske potreščine. Ako pa tvori ravno Komenda v celem kamniškem

okraju prijetno izjemo, bi se prav nič ne čudili, če bi bili tam uspehi nabiralne akcije še mnogo lepši. Sicer pa, ali bi ne bilo z ozirom na vzgojni in socialni moment umestno, da se nabiranje raznih prispevkov na narodnih šolah opusti. Vse to naj prevzamejo občinske uprave, ki naj letno stavijo v svojem proračunu za to potrebne in primerne zneske. Le na ta način se bo ta, sicer prostovoljni, a neobhodno potrebni davek, pravično in sorazmerno porazdelil na vse davkoplačevalce in bo tudi lahko dovolj visok, da bo v zadostni meri pomagal bližnjemu v nesreči. — Za odbor JUU društva za srez Kamnič: Arrigler Anton, predsednik.

— Koncert trboveljskega mladinskega pevskega zbora v Mariboru 13. decembra ob 11. uri dopoldne v Goetzovi dvorani. 16 največjih umetnih in narodnih pesmi bo izvajala ta odlično ocenjena 110 rudarskih otrok broječa pevska družina, ki je, lahko rečemo edinstven pojav na tem polju pri nas. Tovariši in tovarišice! Vam je posvečena vzgoja mladinske glasbe, zato je ne zamudite te prilike, da vidite, koliko se res zmora na tem polju v ljubezni doseči z deo. Ljubljansko in okoliško učiteljsstvo je s svojo korporativno prisostvovalo in se zavzelo za stremljenje tega zbora; Maribor naj isto pokaže.

— Na zborovanju celjskega učiteljskega društva v soboto 5. decembra je neka tovarišica pustila uro. Dobi jo pri društvenem tajniku na okoliški šoli v Celju.

— Pri zadnjem zborovanju učiteljskega društva Maribor desni breg je neki tovariš pomotoma vzel seboj moj dežnik. Odda ga naj tovarišu predsedniku Hrenu.