



Čestitamo
29. XI. –
dan republike
delavcem,
sodelavcem
in kooperantom
SOZD Hmezad

POŠTNA PLAČANA V GOTOVINI

LETO XXXVIII.

DECEMBER

ŠT. 12

GLASILO SOZD HMEZAD, KI ZDRUŽUJE KMETIJSTVO ŽALEC * KMETIJSKI KOMBINAT ŠMARJE * KMETIJSTVO ILIRSKA BISTRICA * KMETIJSKA ZADRUGA »DRAVA« Radlje * SADJARSTVO »MIROSAN« Petrovče * VRTNARSTVO Celje * KMETIJSKA ZADRUGA »SAVINJSKA DOLINA« Žalec * ČEBELARSKA ZADRUGA Petrovče * KMETIJSKA ZADRUGA SLOVENSKA BISTRICA * CELJSKA MESNA INDUSTRIJA * CELJSKE MLEKARNE Celje * HMEZAD EXPORT IMPORT Žalec * STROJNA Žalec * MINERVA Zabukovica * GOSTINSTVO IN TURIZEM Žalec * NOTRANJA TRGOVINA Žalec * JATA ZALOG Ljubljana * INTERNA BANKA HMEZAD * HRANILNO KREDITNA SLUŽBA KMETIJSTVA IN GOZDARSTVA Žalec in SKUPNE SLUŽBE SOZD HMEZAD

PRESEGLI PLAN IZKOPA PREMOGA NA DNEVNEM KOPU V LAKONCI

V temeljni organizaciji Strojne, Gramesu, so po devetih mesecih izkopali 155 tisoč ton premoga na dnevnem kopu Lakonca pri Trbovljah in tako že presegli letni plan izkopa, ki je bil 150 tisoč ton. Do konca leta bodo v tozdu Grames izkopali predvidoma še 25 tisoč ton, kot so se dogovorili z Zasavskimi premogovniki, ki so investitor tega izkopa. V tozdu pravijo, da bodo za to dodatno delali še v dveh izmenah in še ob sobotah in nedeljah, če bo potrebno. Delajo v kooperaciji s Transavtom iz Postojne, SGP Gorica in metliško obrtno zadrugo. V Gramesu imajo sklenjeno pogodbo do konca letošnjega leta, ker objekt zaključujejo. Na dnevnem kopu v Lakonci so odkrili še dodatne zaloge premoga in si bodo prizadevali, da bodo še prihodnje leto kopali premog za Zasavske premogovnike.

V prvi polovici novembra so zaključevali dela za Kmetijsko zadrugo Savinjska dolina in v Rači pri Litiji. Z drenažnimi stroji so letos položili kar 450 kilometrov drenažnih cevi na Červec polju pri Sisku. Dela za kmetijsko zadrugo Savinjska dolina so se nekoliko zakasnila predvsem zaradi slabega vremena v jesenskih dneh.

Po devetih mesecih so v tozdu Grames dosegli 95 odstotkov realizacije v primerjavi s planom. Tako so dosegli 442.801 tisoč din celotnega prihodka in ga povečali za 45 odstotkov in za petindvajset odstotkov povečali ostanek čistega dohodka, ki je znašal 17.305 dinarjev. Z dobrimi finančnimi rezultati so namenili tudi 22.131 tisoč dinarjev za akumulacijo.

-nn

DEVET MESECEV POSLOVANJA JE ZA NAMI

Proizvodnja je v porastu

Rezultati gospodarjenja v devetmesečju tega leta kažejo, da trendi gibanja poslovanja v globalu niso ugodni.

Plansko postavljene cilje na področju fizičnih pokazateljev uresničujemo brez večjih odstopanj, na področju finančnih rezultatov pa so pokazatelji vse slabši in slabši:

Obseg proizvodnje glavnih proizvodov, ki so v tem času uresničeni, je naslednji: **mleko** 26 milijonov litrov – 79 % plana, 12 % več kot 1983; **govedo** – 4,4 tisoč ton – 74 % plana, 22 % več kot 1983; **piščanci** – 10 tisoč ton – 78 % plana, toliko kot lani; **predelava mleka** v mlekarnah – 37 milijonov litrov – 78 % plana, 13 % več kot 1983; **predelava mesa** – 6500 ton mesa in mesnih izdelkov – 64 % plana, 12 % manj kot 1983; **predelava perutnine** – 6.700 ton mesa – 78 % plana, 3 % več kot 1983; **hmelja** – 3.400 ton – 10,5 % plana, 35 % več kot 1983; **Strojna** v vseh dejavnostih skupaj uresničila plan 73 % in 15 % več kot 1983; v

gostinski dejavnosti je uresničen plan prodaje hrane in pijače 70 % in 3 % več kot 1983; proizvedenih **cevi in spojnih elementov** je bilo 3331 ton – 74 % plana, 7 % več kot 1983; **NT** je realizirala plan 81 %, s tem pa presegla poslovanje 1983 – za 12 %.

Na podlagi teh glavnih pokazateljev proizvodnje Hmezada ocenjujemo, da smo plan realizirali 74 % in ustvarili 9 % več kot preteklo leto.

Za ugotovljeni obseg proizvodnje smo porabili 6.290 tisoč ur, kar je 72 % plana in 4 % več kot lani. Primerjava pokazateljev obsega proizvodnje in porabe časa kaže, da je produktivnost v porastu.

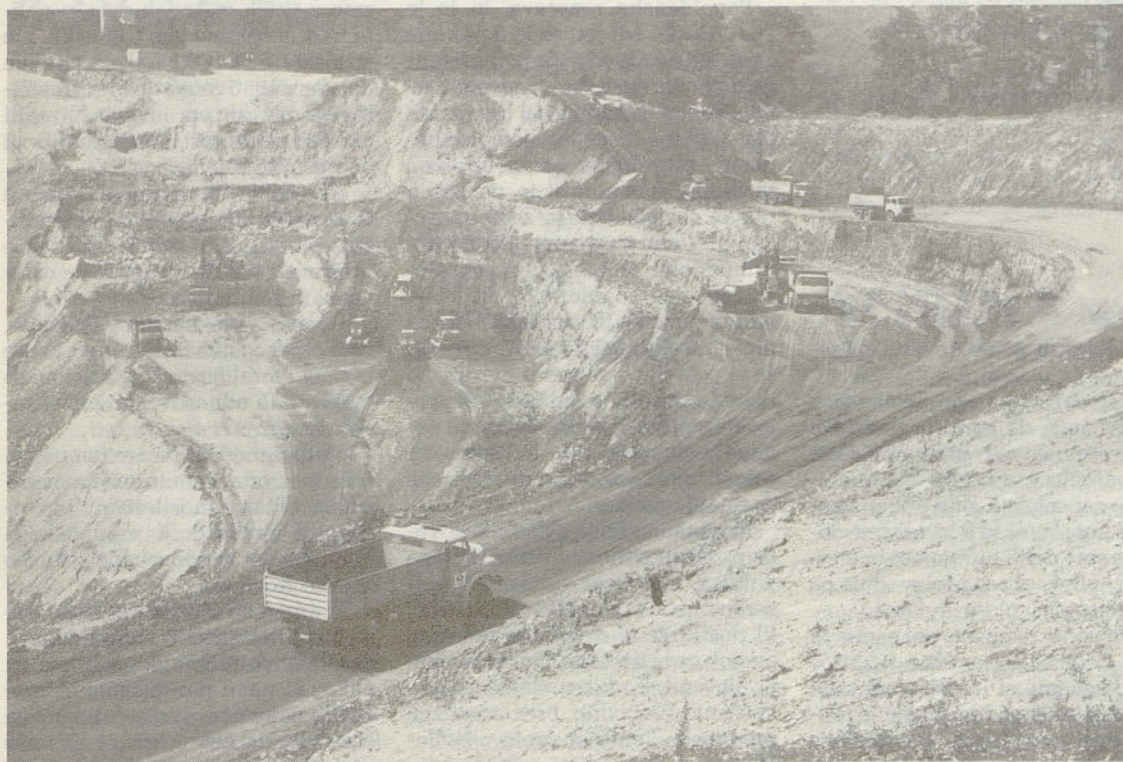
Celotni prihodek je bil dosežen v višini 24.654 milijonov din, kar je 76 % plana in 57 % več kot lani. Ta celotni dohodek je rezultat tudi ocenjujemo nekaj čez 40 % porasta cen.

V **izvozu** smo dosegli 65 % plana, kar je 8365 tisoč \$. S tem precej zastajamo za planskimi obveznostmi. Po dejavnostih smo plan dosegli: hmelj 45 %, drenažne cevi 91 %, meso 61 %, stroji 190 %, zelje 36 %, med 81 %, perutnina 105 % in ostali izvoz 81 %.

Ekonomičnost poslovanja pada: dosežena je 114, kar je za 1 % manjša kot planirana in 3 % manjša kot v letu 1983. Zaradi tega **dohodek** narašča počasneje. Ustvarjenega je bilo 3.111 milijonov din dohodka, kar je 74 % plana in 40 % več kot lani.

Čistega dohodka je bilo ustvarjenega 1.283 milijonov din, 59 % plana in le 3 % več kot lani. Tako nizki čisti dohodek ustvarjamo zaradi velikega porasta izločitve iz dohodka. V izločitvah iz dohodka so največja postavka obresti, ki so v tem obdobju dosegle 31 % delež dohodka, dočim je njihov delež v dohodku v preteklem letu znašal 17 %.

Sredstev za **osebne dohodke** smo porabili 1.194 milijonov din. V primerjavi s planom je to 71 %, glede (Nadaljevanje na 2. strani)



Na dnevnem kopu v Lakonci so v temeljni organizaciji Strojne, Gramesu, v devetih mesecih izkopali 150 tisoč ton premoga in s tem že presegli letni plan.

Intervencije in stimulacije

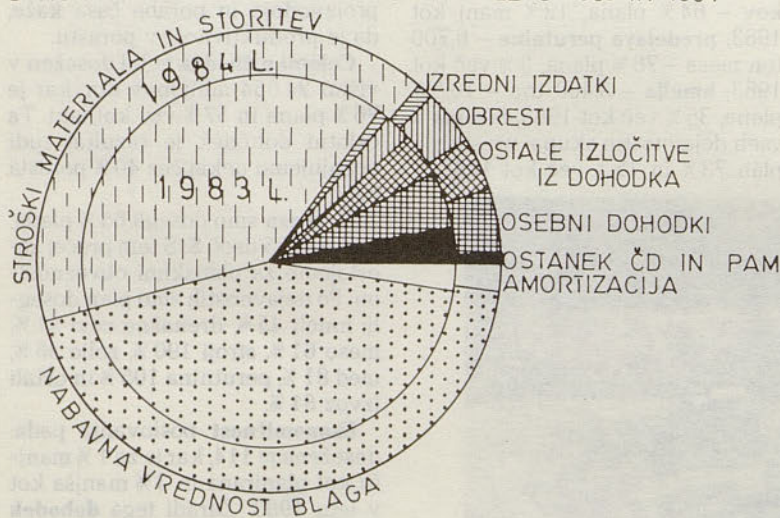
Na II. seji izvršilnega odbora samoupravnega sklada za intervencije v kmetijstvu in porabi hrane v SRS, ki je bila 6. 11. 1984 v Žalcu, je IO obravnaval program in samoupravni sporazum o pospeševanju proizvodnje hrane in intervencije v kmetijstvu za leto 1985. Iz omenjenega sklada se namenja znatna sredstva za pospeševanje proizvodnje in pridelave hrane v SR Sloveniji. Sredstva omenjenega sklada se namenja za stimuliranje proizvodnje mleka pri združenih kmetih, za proizvodnjo v hlevskih skupnostih in družbenem sektorju kmetijstva. Premije za organizirano prirejo mleka v okviru hlevskih skupnosti in za družbeno proizvodnjo so enake. Nadalje se znatna sredstva namenja za privez telet, povečanje staleža krav, za pitanje govedi itd. Osnovno je to, da se višina premije določa tudi za hribovita in dolinska območja in sicer za hribovita območja (to je III. in IV. proizvodni okoliš) so premije znatno višje zaradi težjih pridelovalnih pogojev. Stimulacije so namenjene še tudi za proizvodnjo drugih pridelkov kot je ovčereja, konjereja, poljščin pšenice, sladkorne pese, koruze itd. Premije se dajo v obliki mineralnih gnojil ali v obliki drugega repromateriala. Kar se tiče premij za leto 1985, je družbeni sektor kmetijstva bolj upoštevan, kot je bil prejšnja leta. Znatna sredstva se namenja tudi za strokovno delo pri pospeševanju kmetijstva. Tu bomo zlasti morali tudi razčistiti odnose Hmezad-Zivinorejski veterinarski zavod Celje in pa tudi imeti ustrezne razgovore z Inštitutom za hmeljarstvo in pivovarstvo Žalec. Namreč pojavlja se, da so strokovne službe v DO in SOZD močnejše kot pa čestokrat službe v omenjenih institucijah, ki imajo funkcijo pospeševanja kmetijstva.

V zvezi s pridelavo hrane in intervencij v kmetijstvu se bo v okviru SOZD pripravilo ustrezne programe in poenotil nastop do pristojnih institucij. To bo zlasti dolžnost koordinacije za proizvodnjo. Člani IO Sklada so bili seznanjeni tudi s problematiko, ki je v Hmezadu, ogledali so si novo mlekarino in še nekatere druge objekte in so bili z vtisi zelo zadovoljni.

Predsednik PO Vlado Gorišek

(Nadaljevanje s 1. strani)

STRUKTURA CELOTNEGA PRIHODKA V LETU 1983 IN 1984



na leto 1983 pa 52 % več. **Ostanka čistega dohodka** je 106 milijonov din, kar je le 20 % plana in le 23 % lanskega dosežka v tem času.

Letos smo poslovali v okoliščinah, ko se je poglobljaj razkorak v cenah in v živinoreji dosegel nepričakovane razsežnosti. Drugo izrazito področje je področje cene denarja, saj so se obresti povečale v primerjavi z letom 1983 kar za 160 %.

Predvsem sta ta dva vzroka vplivala na velik porast izgube v Hmezadu, katere so prigrisodarili v KKŠ 36 milijonov, KZIB 9 milijonov, JATI 161 milijonov in CM 123 milijonov. Skupaj je izgube 334 milijonov din, kar je 13x več

kot v lanskih prvih devetih mesecih.

Če se ozremo na prehojeno pot, ugotavljamo, da smo na področju porab premalo naredili, ravno tako na področju gospodarjenja s kapitalom, zaposlovali smo dokaj smotrnejše kot preteklo leto, osebne dohodke smo delili hitreje kot ustvarjali dohodek, obseg proizvodnje pa uredničevali v okvirih plana.

Družbene razmere poznamo in vseh slabosti ne smemo iskati v njih. Poglejmo si iz oči v oči kajti niso časi za lagodno življenje. Pospravimo staro šaro razišništva ter uvedimo gospodarstveni red.

D. M.

7. ŠTUDIJSKI DNEVI MITJE GORJUPA

POT JE SAMO ENA

Društvo novinarjev SR Slovenije je letos že sedmič organiziralo študijske dneve Mitje Gorjupa. Bili so od 8. do vključno 10. novembra v hotelu Radin v Radencih. Udeležencev nad 250 novinarjev, urednikov in komentatorjev. Srečanju so prisostovali tudi novinarji iz zamejstva, predsedoval pa mu je prvi predsednik društva in pisatelj Ivan Potrč.

Predsednik društva Slavko Fras je uvodoma poudaril, da letos slavimo 40-letnico ustanovitve društva novinarjev. Menil je, da je nujen odkrit pogovor o resničnosti in tudi namišljenih dilemah, da smo novinarji sestavni del družbe in imamo pravico svojo resnico ponuditi družbi kot splošno. Predsednik partizanskega aktiva novinarjev Đuro Šmicberger je poudaril pomen metliške konference v 1944. letu.

Franc Šetinc, predsednik republiške konference SZDL, je rekel, da je časnikarstvo, nemirno in iščoče in dober pospeševalec razvoja socialističnega samoupravljanja. Novinarsko pero naj bo pogumno in odgovorno samemu sebi in družbi. Novinar naj ustvari takšno informacijo, ki se bo med ljudmi razširila brez posega oblasti.

V razgovoru s Šetincem in med sabo se je utrdila misel, da morajo občila biti prodorna in učinkovita. To pa bodo, ko bodo neodvisna, a uokvirjena v družbene norme. Žal so najmanj podjetniška, ki so podvržena pritiskom predvsem raznim novinarsko neizobraženim funkcionarjem, ki mnogokrat uredniškim odborom celo predsedujejo, in forumom.

Popoldanska razprava, ki jo je vodil Darko Marin, se je dotaknila dveh aktualnih vprašanj: kaj je angažirano novinarstvo in alternativno pisanje? V prvem naj bi se zrcalila podoba družbe, demokratičnosti, pluralizma, samoupravna razmerja, svobodnost in pospešen razvoj socialističnega samoupravljanja. Novinarstvo naj bi bilo izziv prihodnosti in ne izzum jugoslovanske šole novinarstva. Pri alternativnem pisanju smo ugotovili, da nima nič skupnega z alternativno, ki se je pojavila v zahodni Evropi. Po mnenju predvsem mlajših kolegov je alternativa dobrodošla, saj se nanaša na pozitivnemu, boljšemu, in drugačnemu pisanju družbenega dogajanja pri nas.

Novinar izgublja ugled. To je treba pripisati odnosu družbe do tega poklica, neznanju, odvisnosti, nezadovoljstvu, nekritičnosti in krizi, ki dostikrat ni družbena bolezen, ampak grda razvada. Ugled se nam bo povrnil, ko bo novinarjevo obveščanje svobodno, brez asistenc predstavljenih in vpeto v življenje.

Drugi dan smo dve uri poslušali profesorja Janeza Gradišnika, ki je

govoril o napakah pri pisanju in časnikarskem jeziku, in se z njimi pogovarjali. Naš jezik mora biti blizu pogovornega jezika, zvrst knjižnega jezika, enako uporabljen za pisanje in govorjenje in brez pre mnogih tujk. Saj je jezik merilo stopnje civilizacije.

Vilko Novak je govoril o Novi reviji namenjeni izobraževanju iz računalništva.

Ob 10. uri je med nas prišla Milka Planinc, predsednica Zveznega izvršnega sveta. Spremljal jo je slovenski politični zbor, predstavniki političnega življenja Maribora in občine Gornja Radgona.

Tovarišica Planinčeva je govorila o stabilizacijskih dosežkih, o večkrat preveč črnogledem pisanju, o odplačevanju naših dolgov v tujini, o njenem prizadevanju za ukinitve pologa za prehod čez mejo in o ekonomskem položaju Jugoslavije. Vse je podrobno napisano v dnevnem časopisju od 10. XI. V razpravi je dejala med ostalimi, da ni jezna na tov. Novaka od Pavlihe, ker je o njej narisal dve karikaturi.

Popoldne je Mitja Ribičič, član predsedstva CK ZKJ, naštel štiri najvažnejša vprašanja pri iskanju odgovorov o sedanjem mestu Zveze komunistov Jugoslavije, kje je mesto ZK za več kot dvema milijonoma članov v sedanjem kritičnem družbeno-političnem in gospodarskem trenutku Jugoslavije, kje so možnosti, da partija znova postane najnaprednejša v naši družbi, ali smo preveč popuščali vplivom od strani in ali so osnovne pridobitve naše revolucije zares ogrožene. Njegove besede so izzvenele kot izziv k iskanju odgovora. Govorili smo o naših metodah dela, o političnem sistemu v tem trenutku, kje je mesto SZDL, ki naj preprečuje pojave negativnega in nesprejemljivega pluralizma in kako krepiti akcijsko enotnost subjektivnih sil po naštetih dilemah.

Tov. Mitja Ribičič se je dotaknil tudi notranjih premikov v partijskih vrstah po 14 seji CKZKJ in o pripravah na 13. kongres jugoslovanskih komunistov.

Tovariš Aleksander Grličkov, član predsedstva SZDL Jugoslavije bi nam moral govoriti o krizi medblokovskih odnosov, a ni prišel zaradi bolezni.

Tretji dan je bil namenjen našim sosedom, odnosom in našim manjšinam. O teh odnosih nam je govoril novi predsednik republiškega komiteja za mednarodne odnose Marko Kosim.

Ti dnevi so bili res študijski, saj so nas informirali o najaktualnejši družbenopolitičnih dogodkih, nam nakazali nove poti pisanja in razčistili nekatere dileme sedanjega časa. Bili so zelo koristni za naše nadaljnje delo.

Vy

PRIHODNJE LETO ZMANJŠALI IZVOZ MESA

Zaradi dragih krmil, izvoza po nizkih cenah in prav tako prodaje na domačem tržišču po nižjih cenah, kot znašajo stroški, bo Hmezadova delovna organizacija Jata letošnje poslovanje zaključila z dvesto milijoni dinarjev izgub. Letos so povečali izvoz piščančjega mesa od lanskih milijon osemstisoč dolarjev na tri milijone dolarjev predvsem zato, da so si zagotovili devize za nakup soje, ribje moke, ki so sestavina krmil za perutnino. Do konca leta bodo izvozili še 100 ton mesa, 10 milijonov valilnih jajc in 40 milijonov staršev za proizvodnjo mesa. Čeprav imajo dokaj ugodne izvozno uvozne posle, da lahko celoten izvoz koristijo za uvoz krmil, bodo prihodnje leto zmanjšali izvoz. Predvsem zato, ker imajo na zalogi dovolj soje za nekajmesečno rejo. Zato bodo prihodnje leto izvozili predvidoma za 600 tisoč dolarjev manj kot letos.

V Jati so letos proizvedli nad 8600 ton piščančjega mesa in 300 ton izdelkov iz tega mesa. Vzrejo imajo organizirano pri več kot sto kooperantih v kmetijskih zadrugah in nad štirideset odstotkov piščancev jim prodajajo kooperanti Kmetijske zadruge Savinjska dolina. Približno prav tolikšen delež ima Jata svoje kooperacije. Poleg mesa bodo proizvedli še okoli 48 milijonov konzumnih jajc, 28 milijonov valilnih jajc in 14 milijonov enodnevnih piščancev v lastni proizvodnji. V tej delovni organizaciji imajo namreč dve valilnici in sicer eno v Duplici pri Kamniku in drugo v Študi pri Domžalah. V tej delajo le še poskusno, čeprav bi morali valiti že v prvi polovici leta. Valilnico je opremljal velenjski Farmin in v Jati so ugotovili cel kup pomanjkljivosti, ki jih morajo še odpraviti preden bo začela obratovati.

Med vzroki za slabe finančne rezultate je tudi letošnja podražitev, saj se je koruza podražila za 120 odstotkov. Pri teh podražitvah pa so se cene mesa na domačem tržišču povečale le za štirideset odstot-



V Jati bodo proizvedli osemštirideset milijonov konzumnih jajc

kov in tako ob sedanjih pogojih gospodarjenja ustvarjajo 70 dinarjev izgube pri kilogramu prirejenega mesa. Nekaj tudi zato, ker Jata nima svojega skladišča, ne mešalnice krmil in je zato v slabšem po-



Takole razkosavajo meso in ga pripravljajo za prodajo

ložaju kot ostali slovenski perutninarji, ki se tako laže prilagajajo cenam na domačem tržišču. Cene mesa so kontrolirane, koruzi pa se cena pristo oblikuje. Kljub podražitvam piščančjega mesa v novembru, bodo kmalu zopet proizvajali z izgubo zaradi drage koruze. Lahko se zgodi, da se bo ob podražitvi mesa zmanjšala prodaja zaradi vse slabšega življenjskega standarda.

Jato oskrbuje s krmili emonska in žalska mešalnica. V tej delovni organizaciji pravijo, da od emonske »živijo iz rok v usta«. Da so še v bolj neugodnem položaju, bodo morali emonski mešalnici plačati razliko v ceni koruze, ki jo je Jata lani že v celoti plačala. Kljub temu, da so spor reševali na sodiš-

ču, bo delovna organizacija imela še 70 milijonov dodatne izgube.

Izgubo v poslovanju bo Jata pokrila še pred zaključnim računom, delno z nepovratnimi sredstvi poslovnih partnerjev, rezervnih sredstev Hmezada in republiškega rezervnega sklada. Seveda pa to ni rešitev za poslovanje v naprej in bi morali celotno perutninarstvo rešiti najprej v novem razmerju cen mesa in koruze.

Dobri rezultati vzreje piščancev z lastno selekcijo

Več kot dvajset let so si v delovni organizaciji Jata prizadevali da bi razvili jato z lastno selekcijo. Leta šestinsedemdeset so razvili lastno selekcijo, pred dvema letoma so bili vidni prvi rezultati. Zadnje leto že vsa proizvodnja temelji na selekciji Jata. Tako niso več odvisni od uvoza plemenskih piščancev, ki je tudi zelo drag, saj enodnevni piščanec iz generacije starih staršev stane že 10 dolarjev. Preden so razvili lastno jato, so uvažali tudi do 40 tisoč piščancev iz generacije staršev in tako so letos prihranili s svojo selekcijo 30 tisoč dolarjev. Sedaj imajo že tako številno osnovno jato, da jo lahko prodajajo že drugim porabnikom v Jugoslaviji. Rezultati lastne selekcije so dobri in v Jati pri vzreji dosegajo enake rezultate, kot rejci, ki redijo tuje selekcije, obenem so pa boljši, kot je jugoslovansko poprečje.

Marjana Natek

GOSTINSTVO-TURIZEM

Pogovori za nakup žalskega hotela Golding-Rubin

Med Hmezadovo delovno organizacijo Gostinstvo-turizem in Župo Kruševac potekajo razgovori o nakupu hotela Golding Rubin v Žalcu. Dokončno se bodo odločili delavci Gostinstva-turizem na referendumu, ki ga predvidevajo že za zadnje dni decembra. Še pred tem bo Hmezad preveril neodplačane kreditne obveznosti, ki bodo odplačane do leta 1992. Poleg tega bo Hmezad moral Župi še povrniti že odplačane kredite. v Gostinstvu-turizem izhajajo iz predpostavke, da so nosilci razvoja gostinstva in turizma v žalski občini in si tako še bolj prizadevajo za povečanje zmogljivosti, s katerimi bodo gostom lahko ponudili tudi kakovostnejše usluge. V hotelu Golding bodo tako razvijali izletniški in tranzitni turizem, preboldski pa bo imel še vedno počitniški turizem, za katerega hotel v Žalcu nima ugodne lokacije.

V Gostinstvu-turizem so že pripravili okviren program storitev, ki jih bodo nudili v žalskem hotelu. Tako bo srbska kuhinja ostala le še kot specialiteta, na jedilniku bodo

imeli slovensko kuhinjo. Ker imajo v preboldskem hotelu že diskoteko, bodo Goldingovo preuredili v bar s programom za zahtevnejše goste. Tako pravijo.

m. n.

POPESTRILI GOSTINSKO PONUDBO V HOTELU PREBOLD

V hotelu Prebold so v drugi polovici oktobra pripravili teden flambiranih jedi in mešanja koktailov in s tem popestrili in razširili gostinsko ponudbo za goste. Po preteku le-tega se z obiskom, oziroma z naročili niso pohvalili, kljub zmernim cenam. Hmezadovi gostinci menijo, da veliko ljudi tega načina priprave jedi ne pozna in so se zato tudi manj odločali za tovrstna naročila. Večje zanimanje je bilo za koktaile.

Flambirane jedi se pripravljajo, ali še bolje kuhajo pred gostom, ki lahko sam predlaga koliko in kakšne začimbe želi. Gostinci lahko pri-

pravijo mesne jedi in sladice. Pri teh jedeh se vedno uporabljajo žgane pijače kot so konjak, vinjak, gin in viski. S tem pa gostinci dosežejo posebno atrakcijo za gosta, ko jed »zagori«. Goreča jed je za oči vznemirljiva, vonj in okus jedi pa veliko obetata. Alkohol se pri flambiranju spreminja v plamen in daje jedi okus in aromo.

Tudi za silvestrovanje so v hotelu že pripravili program. Glasbo

bodo imeli v obeh restavracijah, cena silvestrskega menija bo 1950 dinarjev. Mlajšim obiskovalcem, ki bodo najdaljšo noč v letu preživali v diskoteki, bodo ponudili le hladno ploščo za osemsto dinarjev. Poleg tega bodo to noč mešali koktaile. Upajo, da bodo kakšnega zmešali tudi pred vašimi očmi za vašo žejo in utrujenost.

m. n.

AGRINA NOVO IME NOTRANJE TRGOVINE

Hmezadova delovna organizacija Notranja trgovina se bo po novem letu preimenovala v Agrino. Za spremembo imena so se odločili predvsem zato, ker je dosedanje ime predolgo in poslovni partnerji iz drugih republik so ga večkrat sami prevajali, kar jim je povzročalo težave, zlasti pri poslovanju z menicami. Agrina je kratko ime za delovno organizacijo in tudi nakuže dejavnost, s katero se ta Hmezadova delovna organizacija ukvarja. V ostalih sredstvih javnega obveščanja bodo novo ime uporabili prvič po dvajsetem decembru, in še posebej bodo za predstavitev novega imena uporabili noveletne

materiale. Akcija za uveljavitev novega imena bo potekala še prve štiri mesece prihodnjega leta. Notranja trgovina bo namreč praznovala deseto obletnico obstoja delovne organizacije in osmo obletnico svoje blagovnice. Praznovanje bo potekalo od devetnajstega februarja naprej, ko bodo imeli slavnostno sejo delavskega sveta in šestindvajsetega aprila, ko je dan blagovnice. V tem času bodo pripravili vrsto kulturnih in športnih prireditev. Za dokončno uveljavitev imena Agrine bodo organizirali aprila poslovne dneve Notranje trgovine, oziroma Agrine.

m. n.

Kadrovska problematika v SOZD

Operativni program za izvajanje nalog s področja kadrovske politike v SOZD Hmezad Žalec za leto 1984 nakazuje naloge s tega področja, ki bi jih naj realizirali v DO – članicah SOZD do konca leta 1984.

Program vsebuje 18 zaokroženih nalog, od katerih je 7 nalog takšnih, ki so bile dogovorjene že v letu 1983 in 1984, 3 zadolžitve se nanašajo na gradivo, ki predstavlja zahteve in dejansko stanje kadrov z visoko, višjo in srednjo strokovno izobrazbo v SOZD, dve nalogi se nanašata na izdelavo ustreznih evidenc – pregledov po razdelitvi štipendij ter vpisu v izredni študij v letu 1984, dve nalogi sta stalni nalogi ter se izvajata kontinuirano iz leta v leto (predlogi za priznanja SOZD in državna odlikovanja).

Tako ostanejo pravzaprav iz operativnega programa za realizacijo do konca leta samo 3 novodogovorjene naloge:

- kriterij za enotno nagrajevanje vodilnih in vodstvenih kadrov znotraj SOZD,
- problemska konferenca SOZD o kadrovski politiki,
- izdelava socialnega programa SOZD.

Realno gledano pričakujemo, da bosta realizirani do konca leta 1984 prvi dve navedeni zadolžitvi s tem, da bi naj problemska konferenca SOZD o kadrovski politiki bila najpoznejše do 10. 12. 1984 in nakazala načine in poti za rešitve nekaterih kadrovskih problemov pri članicah SOZD, orientacijo pri izvajanju kadrovske politike za prihodnje leto ter tudi srednjeročno obdobje do leta 1990.

Izdelave socialnega programa SOZD, ki pomeni zelo obsežno – razno – vrsto in kompleksno delo pa spričo kratkega roka ter neustrezno zasedenih služb, ki bi naj takšen program izdelale ali pri njem sodelovale, v letu 1984 verjetno ni realno pričakovati.

Kadrovski oddelek SOZD ni niti organiziran niti zaseden tako, da bi bil v stanju sam izdelati takšen program, prav takšno je stanje tudi v kadrovskih službah DO. Nimamo namreč psihologa, pri nad 4000 zaposlenih imamo 2 socialna delavca, nimamo delavcev, ki bi se ukvarjali z invalidnimi osebami, ki jih imamo v SOZD nad 130, da o reševanju problemov absentizma, upokojenih delavcev SOZD, alkoholizma, stanovanjskih problemov idr. niti ne govorimo.

Vendar kljub temu ostane naloga izdelave socialnega programa, ki bo moral zajeti tudi združene kmete, kar število povečuje za dodatnih 7000, aktualna naloga verjetno za prihodnje leto.

Realizacijo zadolžitve iz operativnega programa, ki so že bile dogovorjene v lanskem ter letošnjem letu, bomo preverili pri vseh članicah SOZD ter o tem spregovorili na problemski konferenci.

Analiza zasedenosti del in nalog v SOZD Hmezad Žalec od VII. do V. stopnje zahtevnosti je izdelana po stanju 1. 3. 1984 s korekturami, ki so bile mogoče do julija 1984. Ker je migracija kadrov med DO v okviru SOZD ter izven SOZD vsak mesec precejšnja in ker so vmes sovpadle še zaposlitve štipendistov, številke v analizi ni jemati dosledno, vendar pa ne gre za takšna odstopanja, ki bi bistveno spremenila kadrovsko stanje prikazano v tej analizi.

Od 4066 zaposlenih v SOZD se za 1209 ali 29,6% zaposlenih zahtevajo visoka, višja ali srednja strokovna izobrazba. Za odstopanje od te zahteve pa gre v 325 primerih.

Manjka 66 dipl. inženirjev, 129 inženirjev in 130 tehnikov. Pri tem gre večina za neustrezno zasedena dela in naloge, nekaj pa je tudi nezasedenih del.

Iz analize je razvidno, da manjka največ kadrov ekonomske stroke (268), kmetijske stroke (52) ter strojne stroke (23). Medtem, ko se pri kmetijski stroki primanjkljaj VII. in VI. stopnje nekako krije z viškom V. stopnje – tehnik (imamo 69 kmetijskih tehnikov preveč), ni tako pri ekonomistih, kjer nam manjka tudi 191 ekonomskih tehnikov.

V DO imamo 49 gimnazijskih maturantov, ki zasedajo dela in naloge, za katera se zahteva drugačna stroka, mnogi med njimi so bili sprejeti na delo kot absolventi različnih fakultet in višjih šol, vendar študija niso končali.

Iz analize je tudi razvidno, da so nekateri kadri po posameznih DO neustrezno razporejeni. Medtem, ko imamo v eni DO preveč kadrov določenega profila, jih v drugi DO primanjkuje. Problem predstavlja tudi precejšnje število zaposlenih pri V. stopnji zahtevnosti – srednja šolska izobrazba izven zahtevanih strok – 57 – kar pri visoki in višji strokovni izobrazbi ni problematično, ker so ti primeri osamljeni.

Iz kadrovskega stanja, ki ga trenutno imamo, izhaja, da z razpoložljivim kadrovskim potencialom, pri čemer mislimo na zaposlene kadre, štipendiste in študente ob delu, dolgoročno ne moremo sanirati prikazanega primanjkljaja, oz. razhajanja med zahtevano ter dejansko strokovno izobrazbo od VII. do V. stopnje zahtevnosti. Pri tem moramo računati še na naravno fluktuacijo kadrov (zaposlitve drugje, upokojitve, idr.).

Zaradi tega je nujno podvzeti določene ukrepe, ki morajo zmanjševati razkorak med zahtevami in dejanskim stanjem zaposlenih pri zgoraj omenjenih stopnjah strokovne izobrazbe v smislu študija ob delu ter doslednega zaposlovanja strokovno usposobljenih delavcev.

Ker pa posluje vsaka izmed DO v svojstvenih razmerah, mora tudi vsaka sama na podlagi ugotovljenega stanja izdelati program aktivnosti, ki bo zmanjševal te razkorake, pa tudi za ostale stopnje strokovnosti (od srednje navzdol) in ne le za visoko, višjo in srednjo strokovno izobrazbo.

Izredni študij – študij ob delu je skoraj popolnoma zamrl, izredni študentje predstavljajo le 2,2% zaposlenih v SOZD, štipendistov pa je sorazmerno malo na višjih šolah (12) ob primanjkljaju 129 delavcev te stopnje.

Med zaposlenimi, ki za dela in naloge nimajo potrebne strokovne izobrazbe je najmanj tretjina takšnih, ki so mlajši, ki bodo morali delati še 20 in več let, torej si morajo potrebno strokovno izobrazbo pridobiti, ali pa bodo morali v bližnji ali pa daljnji prihodnosti, kar bo še bolj boleče, zapustiti svoja delovna mesta ter opravljati dela in naloge primerne njihovi strokovni usposobljenosti. Prihajajo namreč novi in novi šolani kadri, ki bodo zahtevali zase primerno delo in ki ne bodo izbirali sredstev, da to tudi dosežejo, dokler jim bodo seveda takšna dela nedosegljiva zaradi tega, ker jih zasedajo drugi, ki takšne izobrazbe nimajo. Tako se je začelo v šolstvu, nadaljevalo pa se bo še drugje.

Posebej skrbno bodo morale načrtovati svojo kadrovsko politiko DO v okviru SOZD, ki jim je osnovna dejavnost, pa jim manjkajo ravno ti kadri – kmetijski inženirji, ekonomisti.

Kakorkoli obračamo stvari, ne moremo se izogniti dejstvu, da si ni mogoče na sedanji stopnji družbenoekonomskega razvoja zamisliti spremljanja znanstveno-tehničnega razvoja, tehnološkega napredka ter produktivnega poslovanja, to je uresničevanja pomembnejših ciljev vsake OZD brez ustreznih kadrov. Ti so bili in bodo glavna progresivna sila in vsaki gospodarski enoti.

Stanje zaposlenih v SOZD od visoke do srednje strokovne izobrazbe sta obravnavali koordinacija odnosov v združenem delu (sekretarji v DO) ter svet direktorjev v razširjenem sestavu ter sprejela naslednje zaključke:

Kadrovska zasedba del in nalog v DO v okviru SOZD od VII. do V. stopnje zahtevnosti (visoka, višja in srednja strokovna izobrazba) ni ugodna. Manjka 20% kadrov z omenjenimi stopnjami strokovne izobrazbe. Torej je takšen odstotek del in nalog z ozirom na potrebno strokovno izobrazbo neustrezno zasedenih. Če pa upoštevamo še zahtevano potrebno strokovno usmerjenost, pa znaša ta 28%.

Kadrovsko strukturo v DO je potrebno uskladiti z dejanskimi zahtevami, opredeljenimi v razvidu del in nalog. DO morajo zagotoviti pritek ustrezno usposobljenih kadrov z zaposlovanjem novih delavcev, zaposlovanjem štipendistov in dodatnim izobraževanjem novih delavcev, zaposlovanjem štipendistov in dodatnim izobraževanjem delavcev ob delu ali iz dela. DO morajo posebno skrb nameniti pritoku deficitarnih kadrov (dipl. ekonomisti, dipl. ing. kmetijstva, dipl. ing. računalništva, ekonomisti, kmetijski inženirji, strojni inženirji).

Delovne organizacije morajo voditi dodatne aktivnosti za pridobitev visoko strokovnih kadrov zlasti tam, kjer poslujejo z izgubo ali na meji rentabilnosti. Pri tem morajo izhajati iz dejstva, da samo strokovno usposobljeni kadri lahko zagotovijo uspešno poslovanje in razvoj organizacije.

Delovne organizacije morajo za svojo sredino izdelati analizo zasedenosti del in nalog ter vanjo vključiti tudi dela in naloge ostalih stopenj zahtevnosti. Te analize morajo biti povsem konkretne ter podrobne za vsako izmed DO.

Ob izdelavi analize naj DO preverijo realnost zahtev glede strokovne izobrazbe (tako stopnje kot smeri), da bi se tako izognili nepotrebnim odstopanjem med zahtevano ter dejansko strokovno izobrazbo.

DO morajo kadrovsko zasedbo v DO (TOZD) DS obravnavati posamično ter v vsakem primeru odstopanja sprejeti ustrezne zaključke. Iz predložene analize lahko ugotovimo, da je število delavcev, ki se izredno izobražujejo, absolutno premajhno, zato je treba vse mlajše delavce usmeriti v študij ob delu. Zaradi razvrstitve šolske izobrazbe v zadnjem obdobju, posebno v politiki nagrajevanja po delu, je izredno izobraževanje zamrlo. Med kadri v DO, ki so v analizi prikazani kot takšni, ki nimajo ustrezne strokovne izobrazbe, je najmanj tretjina takšnih, ki bi še lahko izredno študirali, ker bodo morali delati še 20 in več let. Pri tem naj DO upoštevajo kot kriterij delovna leta ter eventualno še leta starosti, nikakor pa ne le drugega kriterija.

Interes delavcev do izrednega študija je zagotoviti tudi s sistemom nagrajevanja.

V DO morajo za fluktuacijo, ki je predvidljiva, izdelati program nadomestitve teh kadrov; posebno je dolgoročna kadrovska politika važna pri kadrovanju za vodilna in vodstvena dela. Pri teh kadrih je priporočljivo, da si strokovno usrezen kader vzgojimo v lastnih sredinah.

Štipendistom SOZD je v DO omogočiti delo, za katerega so se skozi študij usposabljali, kar velja še posebej za visoki in višji strokovni kader; odhode štipendistov v drugo delovno okolje, kar je bilo v preteklosti zelo pogosto, je treba omejiti na minimum.

(Nadaljevanje na 7. strani)

KMETIJSKA ZADRUGA SLOVENSKA BISTRICA

Prihodnje leto bodo polnili vino s svojo etiketo

Kmetijski kombinat v Slovenski Bistrici bo prihodnje leto dokončal linijo za polnjenje vina v vrednosti 46 milijonov dinarjev. Ker je Hmezadova delovna organizacija Kmetijska zadruga Slovenska Bistrica proizvajalec grozdja in mošta na tem področju in tudi sovlaga v izgradnjo te naložbe, bo prispevala deset milijonov dinarjev. S tem si bo zadruga zagotovila polnjenje vina z geografskim poreklom in s svojo etiketo, možno pa bo tudi polnjenje v buteljke. Kmetijski kombinat jim bo zagotavljal odkup vseh tržnih količin grozdja, mošta in vina. Prav tako bodo odkupili večje količine po obnovi vinogradov njihovih kooperantov in sovlagali za te tudi do petindvajset odstotkov od predračunske vrednosti.

V Kmetijski zadrugi Slovenska Bistrica so oktobra podpisali še do datek k sporazumu, s katerim so dokončno uredili dobavo mleka mariborskim in celjskim mlekarnam. Pred vključitvijo zadruga v Hmezad so imeli namreč podpisan sporazum, s katerim so mariborski mlekarne zagotavljali dobavo mleka do leta devetdeset. Z vstopom v Hmezad dobavljajo mleko tudi Celjskim mlekarnam in tako so se dogovorili, da bo odslej področje oplojniške zadrugašne enote pripadalo Celjskim mlekarnam, področje Bistrice pa Mariborskim. Tako bodo mariborski mlekarne prodajali manj kot četrtino mleka od celotne proizvodnje 5 milijonov 200 tisoč litrov.

Letos so v proizvodnji mleka v zadrugi odkupili 23 odstotkov več mleka kot lani, saj so ga do sedaj odkupili nad tri milijone osemsto tisoč litrov. Zelo dobre rezultate so dosegli tudi pri vzreji telet in govedi. Tako so v proizvodnji telet do sto kilogramov za devetnajst odstotkov presegle plan odkupa in jih odkupili nad 156 tisoč kilogramov. Odkupili so nad 660 ton pšenice in s tem presegle plan za šest odstotkov.

Po devetih mesecih poslovanja so dosegli nad 801 milijonov dinar-

jev celotnega prihodka, nad 30 milijonov čistega dohodka in s tem presegle letni plan za dva odstotka.

V kmetijski zadrugi so kmetje pridelali tudi nad dvesto ton zelja. Še v prvih dneh novembra so prodali le nekaj ton. S tem, ko je zadruga organizirala proizvodnjo zelja, so jim zagotavljali prodajo v okviru Hmezada, in zato niso iskali drugih kupcev.

Nekaj težav so imeli tudi v proizvodnji jabolk, ki jih je poleti delno uničila toča. Pridelali so okoli 1500 ton jabolk, ki pa niso bila dovolj kakovostna za prodajo zahtevnejšim potrošnikom. Plantažna jabolka so delno prodali tudi kot industrijska.

V Kmetijski zadrugi Slovenska Bistrica bodo do konca leta zaključili melioracije v Starem logu. Delo je prevzelo Vodno gospodarstvo Maribor. Pripravljajo se na melioracijska dela na področju zadrugašne enote v Oplotnici. V Pobrežju bodo prihodnje leto zaključili 140 hektarjev izsuševalnih del. Predračunska vrednost za to naložbo bo okoli 350 tisoč dinarjev za hektar. Že letos bodo dokončali regulacijo potočka Markečica, ki je nujna pred izvedbo melioracij. Predračunska vrednost za ta dela bo deset milijonov dinarjev. m. n.

INFORMACIJA O REALIZACIJI PROGRAMA ZA BRKINE

Na območju Kmetijske zadruga Ilirska Bistrica je bilo v letu 1982 močno prizadeto po »žledu« kmetijsko področje Brkinov. Za sanacijo prizadetega območja je bil izdelan program sanacije, katerega je financirala kreditna služba Hmezada in nepovratna sredstva republike Slovenije. Program je vseboval gradnjo novih in adaptacijo obstoječih hlevov, gradnjo silosov, nabavo opreme in kmetijske mehanizacije, regresiranje nabave umetnih gnojil in semen ter druge pospeševalne aktivnosti. Programi so bili izdelani za 12 kmetij, vendar so trije od gradnje in ureditve hlevov

odstopili. Od devetih potrjenih programov je bila v sedmih primerih programirana gradnja novih hlevov in v dveh primerih adaptacija. V vseh primerih je šlo za gradnjo sodobnih hlevov velikosti od 10 do 30 stojišč, gradnjo silosov in ostale hlevske opreme.

V drugi polovici meseca septembra je bil skupaj z vodjem zadrugašne enote Prem tov. Lojzetom Vovkom ogled vseh kmetij za katere so bili izdelani programi sanacije.

Ugotovili smo, da je gradnja in ureditev hlevov realizirana 90 odstotno, da so kmetovalci pokazali

velik interes za gradnjo in posodobitev hlevov ter razvoj kmetijstva.

Za uspešno realizacijo programa za »Brkine«, kjer so bili zgrajeni novi hlevi za razvoj živinoreje, ima nedvomno velik prispevek tov. Lojze Vovk, ki je z veliko mero požrtvovalnosti in s strokovnim delom pripomogel k uspešni realizaciji navedenega programa.

mag. Ivan Glušič

Moj zelenjavni vrt

DECEMBER

Ob ugodnem vremenu prelopajmo še zadnje gredice in uredimo poti ter ograjo. Sedaj je čas za spravo in pregled orodja, ki smo ga uporabljali poleti.

V kleti vzimljeno zelenjavo redno kontroliramo, da se ne razširi gniloba. Obolele rastline sproti odstranjujemo. Kadar so zunanje temperature nad ničlo, odprimo okna in prezračimo klet. Tako bomo preprečili razvoj gnilobe.

Vzemimo si tudi čas in preglejmo semena in čebulnice, ki smo jih čez leto pospravili.

Dobro je, če si uspemo tudi toplo gredo pripraviti že sedaj. Zemljo posujemo z 20 cm plastjo listja, lahko pa tudi smrekovih vej, da zemlja ne bo zmrznila. Tako bomo še zgodaj spomladi lahko sejali.

Tudi siljen radič moramo redno obtrgovati. Puščamo 3-4 srčne liste. Zelo uspešno lahko pozimi pridelujemo tudi krešo posejano v lončke ali celo samo na vlažen papir za pivnike. Režemo jo kot dodatek zelenim solatam, jajcem v solati ali pa zmešamo s surovim maslom, uporabimo kot namaz.

M. K.

CENA KORUZE

Zaradi bistveno spremenjenih cen koruze kot so bile napovedane v začetku priprave plana (30 din na 37-45 din?), je bila sklicana razširjena seja poslovnega odbora. Ugotovljeno je, da nobena živinorejska proizvodnja s kalkulacijami ne prenese koruze dražje od 36 din, seveda ob upoštevanju znanih poviškov cen izdelkom in istih cenah ostalih krmnih komponent. Ni še jasne rešitve kako naprej.

Jože Četina

DOPISNIKI

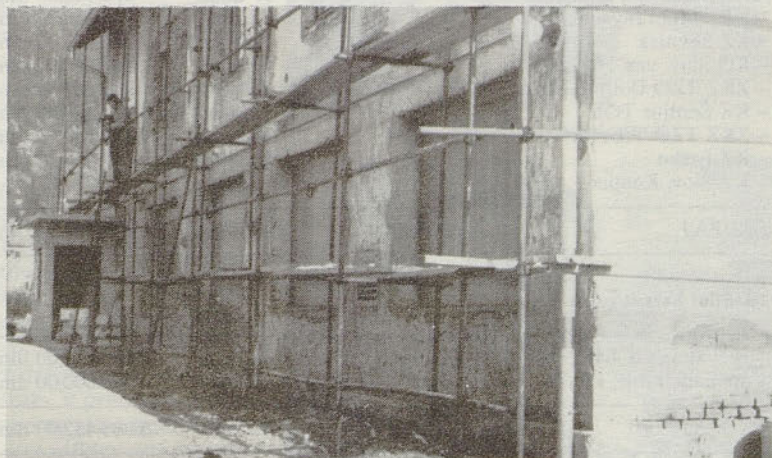
Prispevke za novoletno številko 1985, prosim, pošljite v uredništvo do 10. decembra.

Urednik

Do konca leta servis za popravilo kmetijske mehanizacije

Do konca leta bodo v Kmetijskih zadrugi Drava, Radlje ob Dravi dokončali servis za vzdrževanje vozil in kmetijske mehanizacije. Poleg tega bo njihova temeljna organizacija Prevoz Podvelka dobila skupne prostore v Radljah, medtem, ko je sedaj poslovala na treh lokaci-

ske mehanično delavnico in do konca leta bodo imeli že servis kmetijske mehanizacije in tovornih vozil, v prvih mesecih prihodnjega leta pa še popravilo osebnih vozil. Zadrugašna enota Kmetovalec bo odprla prodajno skladišče za potrebe tozda Transport in druge po-



Do konca leta bodo v Kmetijski zadrugi Drava v Radljah dokončali servis za popravilo kmetijske mehanizacije in tovornih vozil

jah. S tem se bo izboljšala organizacija dela v tozdu Prevoz, servis pa bo pomembna pridobitev za celotno radeljsko in širše področje, ki sedaj še ni imelo tovrstnega servisa. V tozdu Prevoz so prenovili staro hmeljsko sušilnico v večnamen-

ravnike. V tozdu Prevoz izboljšujejo transportno ponudbo pri enakih zmogljivostih. V bodoče bodo povečali servisno dejavnost, opravljali prevoze samo za potrebe kmetijske zadruga Drava Radlje.

m. n.

PREVZEM MLEKA NA OBMOČJU CELJSKIH MLEKARN

(Nadaljevanje iz prejšnje številke)

NABAVA OSNOVNE SUROVINE

Glavna naloga nabavne službe je nabava mleka, odpiranje novih zbiralnic, pridobitev novih proizvajalcev mleka, ugotavljanje količin in kvalitete mleka v zbiralnicah.

Kadrovski sestav:	
vodja nabave	1
kontrolorji mleka	5
evidentičar	2

V zbiralnicah izvajamo naslednjo kontrolo mleka:

- na temperaturo
- na specifično težo,
- na kontrolo kislosti in obstojnosti se uporablja dvojna alkoholna preizkušnja (68 % etilni alkohol v razmerju do mleka 2: 1)
- odvzem vzorcev za odstotek tolašče v mleku (za plačilo mleka)
- odvzem vzorcev spremenjenega mleka,
- odvzem vzorcem za bakteriološko preiskavo mleka.

Vse analize za ugotavljanje kvalitete mleka dela laboratorij mlekarne ali pooblaščen drugi laboratoriji.

Prevzem mleka opravljajo vozniki specialnih vozil, vse evidence in obračun mleka do proizvajalcev - KK, KZ izvaja nabavna služba. Da bi zbranega mleka prevzeli čim več, imamo organizirano lastno servisno službo za popravilo hladilne tehnike, ker so servisne službe proizvajalcev hladilne tehnike premalo aktivne.

Hmezd Celjske mlekarne odkupuje mleko od KK, KZ in jim plačujejo individualno povprečni vzorec zbiralnice. KK in KZ odkupujejo mleko od individualnih proizvajalcev mleka - kmetov.

Celjske mlekarne jemljejo vzorce mleka na rampi v mlekarni po progah. Kontrolna služba jemlje vzorce iz mleka zbranega v zbiralnicah. Cilj nam je ugotoviti realno kvaliteto mleka v zbiralnicah in takšno kvaliteto pripeljati v mlekarne.

Zbiralci, pospeševalci KZ pa jemljejo individualne vzorce kravjega mleka proizvajalcev. Cilj le-teh je ugotoviti isto kvaliteto kot jo ugotovi in plača mlekarne. Te službe na zbiralnicah so ponekod slabo organizirane, ne odkrivajo potvarjalcev mleka, če jih odkrijejo sami ali s pomočjo kontrolne službe mlekarne, jih ne sankcionirajo, tako da se na določenih zbiralnicah pojavljajo zaradi omenjenega večje razlike v tolašči med zbiralniško in individualno tolaščo.

Menim, da bodo prevzem, ugotavljanje kvalitete in plačevanje mleka morale prevzeti mlekarne same.

Osnovna dejavnost nabave osnovne surovine je pridobitev čim večjih količin mleka, odpiranje novih zbiralnic in povečati kvaliteto mleka. Zato je od leta 1981 do 1983 mlekarne nabavila več hladilnih bazenov in sofinansirala nepovratna sredstva v nabavo plemenske živine v višini 20 % nabavne vrednosti.

Celjske mlekarne bodo jačale nabavno službo tako, da bo stik s proizvajalci boljši. Naloga teh ljudi bodo usmerjene v pridobitev večjih količin in boljše kvalitete mleka.

Osnovni cilj nam je pridobitev čimveč usmerjenih proizvajalcev v mlečno proizvodnjo, večja proizvodnja mleka po kravi in odkupiti čimveč kvalitetnega mleka.

Vlaganje sredstev za pospeševanje proizvodnje mleka

Celjske mlekarne so plasirale sredstva za pospeševanje proizvodnje mleka na podlagi ustreznega izdelanega programa in na podlagi sklepov delavskega sveta delovne organizacije v času od 1981 od 31. 12. 1983, kot je razvidno iz naslednje tabele:

Regres za krave molznice:

- KZ Savinjska dolina	37 kom.	673.045,65 din
- KZ Trata Prevalje	82 kom.	876.838,00 din
- KZ Sevnica	19 kom.	226.878,00 din
- KG Slov. vas, Hotemež	10 kom.	100.260,00 din
- ZKZ TZO Dol/Hrastniku	24 kom.	246.267,80 din
- KK Šentjur TOK	12 kom.	100.802,60 din
- ZKZ TZO Trbovlje	16 kom.	170.160,00 din
- KZ Laško	43 kom.	417.819,50 din
- KZ Slov. Konjice	4 kom.	70.620,00 din

SKUPAJ 247 kom. 2.882.691,55 din

Hladilni bazeni za zbiralnice:

- realizirana dobava	41 kom.	5.685.452,00 din
- sofinanciranje, KZ Trata	1 kom.	300.000,00 din

SKUPAJ 42 kom. 5.985.452,00 din

Sovlaganje pri gradnji hleva molznic:

- DO Kmetijstvo Žalec		9.000.000,00 din
-----------------------	--	------------------

Oprema za zbiranje mleka:

- cisterna 150 lit	2 kom.	158.000,00 din
- cisterna za kamion	1 kom.	1.046.863,00 din

SKUPAJ 1.204.863,00 din

Gradbeno urejanje zbiralnic - programi:

- KZ Laško	1.338.433,00 din
- ZKZ Trbovlje	339.390,00 din
- KK Šmarje, TOK	4.000.000,00 din
- KZ Slov. Bistrica	1.126.000,00 din

SKUPAJ 6.803.833,00 din

VSEGA SKUPAJ PORABLJENO 25.876.839,55 din.

PREDLOGI ZA IZBOLJŠANJE KVALITETE MLEKA

- Vsi proizvajalci bi morali storiti predvsem naslednje:
- veterinarski pregled krav - 2 x letno (splošno stanje, krvi in pregled mleka iz vsake četrte vimena, na morebitne prikrite bolezni);
 - letni pregled hlevov na čistočo, svetlobo in zračnost;
 - pregledi pravilnega delovanja molznih strojev - 2 x letno;
 - večkratni obiski pospeševalcev z namenom svetovanja v prehrani živali, opozarjanje na pranje in molžo vimena, jemanje prvih curkov mleka, izmolzevanje, dezinfekcije seskov, pregled mlekarne posode in svetovanje uporabe pralnih in dezinfekcijskih sredstev;
 - takojšnje hlajenje mleka na + 4 °C;
 - letni živilski pregled zbiralcev mleka;
 - primerne zbiralnice in hladilna tehnika;
 - temeljito pranje in dezinfekcija hladilnih bazenov takoj po izpraznitvi mleka.
- Pred ponovnim vlivanjem mleka v bazene ponovno pranje oziroma spiranje bazenov;
- čim krajše donašanje mleka v bazene takoj po vsaki molži;
 - redno vzdrževanje in takojšnja popravila okvar hladilne tehnike;
 - nabava pribora za čiščenje pralnih in dezinfekcijskih sredstev;
 - pobiranje mleka s primernimi dobro opranimi in razkuženimi cisternami za transport mleka;
 - redni pregledi zbiralnic;
 - stimuliranje zbiralk mleka na bakteriološko kvaliteto in tolaščo v mleku;
 - hiter prevoz mleka v jutranjih urah.

KRITIČNI PRIKAZ ORGANIZACIJE ODKUPA IN PREDLOGI ZA IZBOLJŠANJE

V krajih blizu večjih mest, kjer je večja možnost zaposlovanja ljudi, so v glavnem mešane kmetije, ki se odločajo za pitanje govedi. Čiste kmetije pa v kolikor imajo tržno mlečno proizvodnjo, prodajajo mleko direktno doma oziroma po domovih. Iz omenjenega sklepamo, da lahko dolgoročno računamo na organizirano tržno proizvodnjo mleka v krajih izveh večjih naselij oziroma mest, torej v odmaknjenih krajih. Tu se pojavljajo problemi prevoza mleka zaradi slabih oziroma kamionsko neprevoznih cest, še zlasti v zimskem obdobju. Lokalne prevoze mleka opravljamo z najetimi mikro prevozniki, kar močno otežkoča soliden in hiter prevoz in močno podražuje stroške prevozov in daje velike možnosti kvarjenja oziroma slabšanja kvalitete mleka. Poleg tega z omenjenih območij prihajajo izredno majhne količine mleka.

Iz tabele 8 je razvidno, da mleko odkupujemo od 6341 proizvajalcev. V odkup je vključenih 69,56 % proizvajalcev, ki redijo od 1 od 3 krave, od 4 do 9 krav redi 28,36 % proizvajalcev in le 2,08 % proizvajalcev redi nad 10 krav. Razen omenjenega pa imamo v odkup vključenih ca. 17 % zbiralnic do 80 litrov prevzema mleka na dan.

Proizvajalci z drobno proizvodnjo močno vplivajo na kvaliteto in količino odjave mleka.

V tako drobni proizvodnji učijo tudi vzroki v počasnem izboljševanju higienske kakovosti mleka. Pri proizvodnji ca. 17 litrov na dan proizvajalci še niso pripravljeni slediti higienskim zahtevam in disciplini v zbiranju mleka. Niso pripravljene vlagati sredstev v izboljšanje higienske kakovosti in materialno ne občutijo izpadov in sankcij zaradi slabe kvalitete mleka.

Za pridobitev večjih količin mleka in boljše kvalitete je predvsem potrebno: preusmeriti večje število proizvajalcev v specializirano mlečno proizvodnjo.

Z omenjeno preusmeritvijo bi pridobili znatne količine mleka, kvaliteta mleka bi se znatno izboljšala, stroški kontrol in stroški prevozov bi se znatno zmanjšali.

DESET NAJVEČJIH PROIZVAJALCEV MLEKA PO ZADRUGAH

MERX KZ Laško

DEŽELAK MATEVŽ	32.126	VIDMAR JOŽE	25.750
JURKOŠEK KONRAD	30.879	MAČEK JOŽE	24.958
TRUPEJ IVAN	30.378	KRAŠOVEC VINKO	24.650
PODLESNIK MARICA	28.167	LAPORNIK IVAN	23.674
KOŠIČ SLAVKO	27.148	BELEJ IVAN	22.244

Hmezd KK Šmarje pri Jelšah

NOVAK VILI	66.297	TOJNKO JOŽE	30.168
SAJKO ANTON	41.038	SINKOVIČ MILOŠ	25.985
JANŽEK JOŽE	34.279	KOVAČIČ FRANC	25.694
TISELJ IVAN	32.256	TOVORNIK MARJAN	23.451
KOVAČIČ IVAN	31.920	RUPNIK FRANC	23.017

MERX KZ Celje

TURNŠEK ANTON	30.456	VERDEV FRANC	19.500
DIMEC JOŽE	26.466	BOŽNIK MARKO	17.396
TROBIŠ IGNAČ	25.341	VIDMAR MARIJA	15.685
TURNŠEK ALOJZ	23.510	SKOČIR MIRKO	15.066
VOZLIČ MARTIN	23.241	URANJEK FRANC	12.925

MERX KZ Sl. Konjice

ČREŠNAR MARIJA	28.021
LEVART PAVLA	22.170
POVH VIKTORIJA	20.088
BRGLEZ MILAN	19.816
JUHART KAREL	19.661

MERX KK Sentjur pri Celju

ŽNIDER IVAN	46.552
KOLAR JOŽE	37.383
GOLEŽ SLAVKO	34.180
SITAR IVAN	30.366
VREČKO ANTON	29.020

ABC ZKZ TZO Dol pri Hrastniku

MAJCEN FRANC	31.507
ROVŠEK HENRIK	22.684
BANTAN IVANKA	17.139
ROTAR ANICA	15.821
DRAKSLER ZINKA	15.556

ABC ZKZ TZO Trbovlje

MURN ANI	16.321
GREŠAK FRANC	13.776
MALUS MARIJA	12.559
BABIČ PAVLA	8.891
ZAKONJŠEK JOŽA	8.482

MERCATOR KK Sevnica

MAROLT FANIKA	45.815
MIRT ANTON	36.619
BEČI IVAN	29.298
KOZINC FRANC	21.828
AMERŠEK JOŽE	21.575

KKZ TZO Trata Prevalje

KOTNIK BENO	82.050
MOČILNIK ROK	69.169
GRADIŠNIK RUDI	64.617
MERKAČ ŠTEFAN	54.042
NAVERŠNIK IVAN	47.894

KKZ TZO Odor Dravograd

KOGELNIK JOŽE	44.633
KONEČNIK VIDA	37.486
GORŠEK MILAN	31.220
DULER BETKA	24.273
HORVAT VINKO	23.756

ERA TOZD Kmetijstvo Soštanj

ROTNİK MARJANA	73.335
ARLIČ MARIJA	62.081
HRASTNIK BERTA	53.840
LOČAN ŠTEFKA	53.678
ROČNIK TEREZIJA	52.275

HMEZAD KZ Savinjska dolina - TZO Petrovče

OSET IVAN	41.845
VEBER FRANC	27.478
PODPEČAN MARTIN	21.991
GAJŠEK ERIKA	20.619
STRENČAN VIKI	20.386

ZORKO ANTON	19.188
LAH SLAVA	18.814
ZIDANŠEK ANTON	18.476
SOLAR MILICA	18.173
NAPOTNIK BOGO	17.440

ČRETNIK FRANJO	26.739
ZDOLŠEK MARTIN	26.198
PEVEC MARTIN	23.173
PEVEC IVAN	21.575
PODKRAJŠEK ANTON	22.183

JAKOPIČ ALOJZ	13.401
URBAJS ANICA	12.994
ŠKRUBEJ FRANČIŠKA	12.687
URBAJS ELI	11.612
BOŽIČ PAVLA	8.384

ZUPAN FRANC	8.264
SENČAR MARTIN	8.114
ZUPANČIČ CIRIL	7.801
ZADOBVŠEK MILKA	6.022
MRZEL VIDA	5.962

MIRT JOŽE	20.862
ŠOBER FRANC	20.634
POMPE IVAN	20.348
JAZBEC ANTON	19.534
JUDEŽ ANTON	19.374

HUDOPISK TONE	46.539
VOGL RUDI	42.327
VALENTAR TONE	38.731
ŽAŽE JAKOB	38.646
REZAR PETER	37.283

KADIŠ JOŽE	23.379
KREVIH FRANC	22.791
KOGELNIK IVAN	22.569
SAJEVEC ALOJZ	21.618
PREGLAJ FRANC	19.352

STROPNIK JOŽEFA	49.749
TEKAVC IVICA	49.555
ROŽIČ ANTONIJA	47.670
ŠPIHAL ALOJZIJA	44.721
ROČNIK ANTONIJA	42.462

VASLE VINKO	18.635
ČRETNIK JOŽE	13.375
ZAGORIČNIK FRANC	13.341
MIHELAK JOŽE	12.868
KUDER MARTIN	12.716

TZO Gotovlje

HS Podkraj-Ograjenšek	65.356
GOLHLEB METKA	45.416
ŠKAFAR ANTON	35.599
VERDEV FRANC	26.318
BIZJAK IVAN	23.614

TZO Sempeter

KUNST FERDINAND	65.852
COKAN VINKO	58.191
ROJNIK FRANC	39.636
RIBIČ IVAN	37.476
GLUŠIČ FRANC	34.556

TZO Trnava

ROŽIČ JOŽE	51.347
STEPIŠNIK ALBIN	33.453
TURK FRANC	29.238
ORAČ MARTIN	26.658
TURNŠEK MARIJA	23.044

TZO Prebold

ZAGOŽEN PETER	57.101
ERGOT OTO	46.819
RIBIČ MARTIN	44.357
SVET VLADO	39.601
CILENŠEK ANTON	23.896

TZO Braslovče

BIZJAK JOŽE	32.700
VODUŠEK JOŽE	30.318
PUNCER JOŽE	29.784
ROJNIK TILKA	29.757
RAK VINKO	27.878

TZO Tabor

KRAJNC MARTIN	17.691
JANČIGAJ SLAVKA	16.708
TERGLAV IVAN	16.666
ŠIRŠE ANGELA	14.347
ŽILNIK PAVEL	13.801

TZO Vranksko

BRIŠNIK FRANC	145.095
ŠPORIN JANKO	70.144
PISTOTNIK STANKO	45.782
ZUPAN LUDVIK	33.644
KLADNIK ALENKA	25.917

TZO Polzela

RAKUN CVETKO	74.114
MEŠIČ ANTON	59.068
CIZEJ ANGELA	58.373
ZAGORIČNIK VINKO	37.547
ŽOLNIR IVAN	36.444

TURINEK ANTON	21.958
BOSNER JOŽE	20.805
JELEN FRANC	14.294
COKAN EDI	13.653
HRUSTELJ JOŽE	13.429

ČREPINŠEK JOŽE	30.986
ŽGANK IVAN	30.491
JAN ŠTEFKA	29.384
ČETINA IVAN	25.811
ČETINA PAVLA	25.222

PREVOLNIK SLAVKO	23.036
ŠKODNIK FRANC	22.736
REZAR MARJAN	21.155
LEBER JOŽE	21.863
ŠKETA ALBIN	21.084

GRENKO FRANC	20.736
ROJNIK IVAN	19.299
ŽGANK RADO	15.984
KOKOVNIK MARIJA	15.289
SOPOTNIK FRANC	13.002

FORŠTNER FRANC	25.257
KORBER VERA	24.395
VRATNIK FRANC	24.213
TURNŠEK JOŽE	23.995
MAROVČ FRANC	23.281

GOLAVŠEK JOŽE	13.261
NEMIVŠEK VINKO	12.889
PETEK MIRA	10.364
KOS VINKO	9.927
ŠMIT JANKO	9.860

REBEVŠEK FRANC	25.446
FARČNIK ANTON	24.386
ROVAN ALOJZ	20.944
OCVIRK VINKO	18.239
REBERŠEK IVAN	16.829

KOŠEC JOŽE	25.457
SATLER ALOJZ	22.465
GERŠAK MAKS	19.189
MAROLT BETKA	17.035
LIKEB ALOJZ	14.219

Deset največjih proizvajalcev mleka po KK, KZ, TZO, to je 190 proizvajalcev je oddalo skupaj v letu 1983 5.340.060 litrov mleka. Ti proizvajalci so oddali 13 % mleka od celotne količine odkupljenega mleka.

Navedeni proizvajalci oddajo povprečno dnevno 78 litrov mleka in so zainteresirani za oddajo mleka, saj jim je mleko glavni vir dohodka, zato je tudi njih kvaliteta mleka konstantno dobra, količine pa stalne.

Ta podatek nam govori, da je potrebno v bodoče preusmeriti v specializirano mlečno proizvodnjo še več proizvajalcev. Le tako si bomo zagotovili zanesljivo količino in boljše kvaliteto mleka.

Milan Mirnik, dipl. inž.

VAŠEGA ZDRAVJA VIR SO MLEKO, SMETANA IN SIR

Kadrovska problematika v SOZD

(Nadaljevanje s 4. strani)

Pri ugotovitvah deficitarnosti kadrov je posebej neugodno stanje pri kadrih VI. stopnje zahtevnosti. Kljub vsem kapacitetam, ki jih pričakujemo, manjka približno 70 delavcev s takšno stopnjo strokovne izobrazbe; število izrednih študentov na višjih šolah je le 42, število štipendistov (vključno s šolskim letom 1984/85) pa le 12.

V DO, kjer je osnovna - glavna dejavnost kmetijstvo, morajo posebno pozornost nameniti dejstvu, da nam primanjkuje 15 dipl. kmetijskih inženirjev, 37 kmetijskih inženirjev, 5 dipl. živilskih tehnologov, 9 inženirjev živilske tehnologije. Ob lastnem računalniškem centru nam manjka 8 dipl. ing. računalništva, 3 ing. računalništva. Skoraj enaka pa je podoba na področju trgovine in komercialne dejavnosti, kjer nam manjka 28 dipl. ekonomistov in 49 ekonomistov.

Delovne organizacije morajo kadrovsko problematiko v smislu zgoraj navedenih zaključkov in ukrepov obravnavati najpозnejše do 31. 12. 1984 ter za svojo sredino izdelati operativni program aktivnosti za to področje.

Svet direktorjev vztraja pri izdelavi socialnega programa SOZD, v katerega moramo vključiti tudi socialno problematiko združenih kmetov.

Ivanka Kragl

Obiskali smo Gajškove v Latkovi vasi

Največ velja, če je v hiši mojster doma

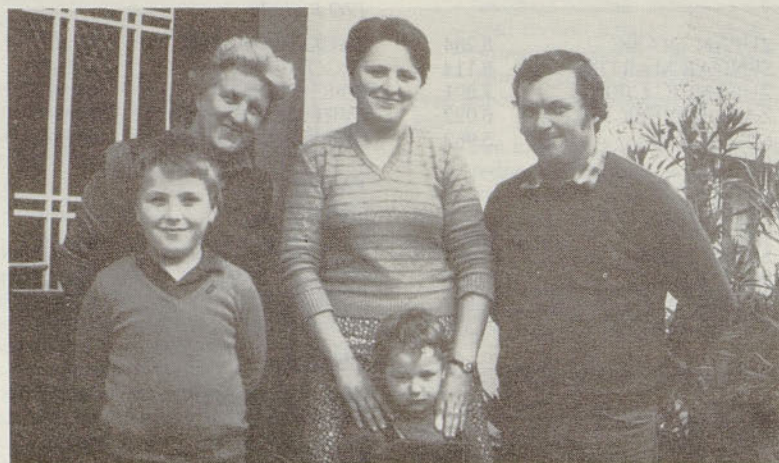
Čeprav domačega imena kmetije nisem poznala, domačije Gajškovih nisem dolgo iskala. Vprašala sem samo po predsednici aktiva kmečkih žena v Preboldu in prijazna vaščanka me je kar hitro napotila v pravo smer.

Najpomembnejša dela na kmetiji so bila v glavnem že opravljena tako, da sta se Marjana Gajšek in njena mati Marica sukali okoli štedilnika. Mlada gospodinja, ki je tudi predsednica aktiva kmečkih žena in ena od pobudnic, da so ga ustanovile, me je povabila v okusno opremljeno kmečko hišo. Oprema v tej sobi je Marjanina zamisel. Masivno pohištvo daje občutek domačnosti, ki ga dopolnjuje še krušna peč.

»Aktiv kmečkih žena pravzaprav sploh ni nova stvar, le da so ga letos ponovno ustanovili na pobudo preboldskih žena. Spomnim se, da so ženske pred leti že bile tako organizirane«, je povedala prijazna Marica. Marjana pa je povedala, da se z delom še ne morejo pohvaliti, ker so se organizirale šele letos in poleti ženske nimajo časa, da bi hodile na sestanke in predavanja.

»Več kot sto žensk se je včlanilo in so prišle na prva predavanja. Veliko je tudi žensk, ki so zaposlene. V aktivu so tudi članice, ki so tudi sicer aktivne v hortikulturnem društvu. Za letošnjo zimo predvidevamo, da bomo organizirale predavanja o ure-

ditvi kmečkih domov, o urejanju in gojenju cvetlic. Veliko pozornosti posvečamo zunanosti kmečkih hiš,« je razlagala Marjana.



Gajškovi iz Latkove vasi

Kmečki dom in zunanost hiše naj bi ohranila nekaj tistega starega, vendar lepega. Staro se vse bolj umika sodobnim ureditvam in nekatere hiše včasih izgledajo že tako, da bi jih lahko mirne duše postavili kar v mesto. Poleg tega si ženske preboldskega aktiva prizadevajo, da bo dom urejen in pospravljen. K prijetnemu kmečkemu domu spadajo še cvetlice, ki krasijo okna.

Malce skromno sta Marjana in Marica povedali, da so za urejeno

okolico in domačijo dobili zlato rožo proboldskega hortikulturnega društva.

Prav tako, ali še bolj redko kot Marjana, manjka na sejah njen mož Drago. Vsepovsod je aktiven bi rekla na hitro. Nikoli ne manjka na sejah sveta zadruga, poleg tega je delegat na zboru združenega dela, aktiven je v krajevni skupnosti in mimogrede še predsednik gasilskega društva v Latkovi vasi.

»Najbolj zanimivo je vsekakor na sejah sveta zadruga, kjer pač obravnavamo probleme kmetijstva«, je razložil zgovorni Drago, ki si poleg dela na kmetiji še vedno najde čas za sestanke.

Poleg pridnega gospodarjenja na kmetiji so kos vsem zadolžitvam.

»Največ je vredno tisto, kar znam sam narediti. Nikogar ni treba čakati, ne prositi, da bi popravil traktor. Tako kupim rezervne dele in se sam lotim dela«. Tako Drago.

Malo za šalo malo za res je Marica povedala, da je komaj, da imajo mojstra pri hiši. V sezoni se zmeraj mudi in Marjana je kar sitna, če ne gre vse tako hitro, kot bi hotela ona.

Dela jim nikoli ne zmanjka, saj imajo kar štiri hektarje hmelja, v hlevu enajst glav živine. Mleka oddajo bolj malo. Pravijo okoli petnajst tisoč litrov na leto in ga prodajajo tudi vaščanom. Govedo imajo v glavnem zato, da lahko hmelju dobro pognajo.

Takrat, ko so bili ljudje še bolj zadovoljni z vsem, so imeli po 40 obiralcev. »Po tem sistemu obiranja hmelja, ki je zadnja leta, bi bilo najbolje, če bi imel kar vsak hmeljar svoj obiralni stroj«, je razglabljal Drago. Sicer pa imajo v Latkovi vasi strojno skupnost že več kot deset let in je z njo zadovoljen.

»Večkrat nam očitajo, da smo v boljšem položaju kot delavci. V jeseni pravijo, da denarce štejejo, takrat, ko delamo pa vsak rad zamiži. Še pred leti so prišli tudi delavci pomagat takrat, ko smo imeli delo. Dali smo jim ozimnico in vsi smo bili zadovoljni.

Sedaj nam samo očitajo, nihče noče priti pomagat. Tako je celo hmeljarstvo odvisno od sezonskih delavcev in vprašanje je, kaj bi bilo s savinjskim hmeljarstvom, če teh ne bi bilo več«, se je jezil Drago, ki sicer pravi, da se da na kmetiji živeti, le delati je treba, tudi takrat, ko se drugi že zleknejo v naslonjače.

Tako dolgo smo govorili, da je najstarejši sin Boštjan prišel iz šole, mlajši Simon pa je že zadremal v Marjaninem naročju. Toliko drobnih zanimivosti so mi povedali, da sem ob kramljanju kar pozabila na čas.

Marjana Natek

Poklic mesarja opravlja za vsakdanji kruh

Tako kot za večino Hmezadovih delavcev se delovni dan za Draga Kralja iz Celjske mesne industrije začne ob šestih zjutraj in konča ob drugi uri popoldne. Več kot petnajst let si že služi kruh kot mesar. Dela v razsekovalnici mesa in delo mu je navada in vir zaslužka. In ob koncu delovnega dne je zadovoljen, da je tisti dan naredil vse, kar so mu naročili in tako bo popoldne njegovo za majhna opravila okoli hiše.

Drago je prišel iz Desiniča na Hrvaškem. Kot mladenič se je najprej zaposlil v celjski Obnovi. Njegov oče je bil zaskrbljen za sinov poklic in tako ga je sedemnajstletnega »prisilil«, da se je šel učiti mesarskega poklica.

»Rajši bi bil avtomehanic ali kovač. Vendar po teh letih mislim, da mi je oče kar prav izbral poklic. Ves-



Drago Kralj

te, on je bil kmečki mesar in je pozimi hodil po kolinah. Večkrat me je vzela s seboj tako, da sem se poklicu kar hitro privadil«, mi je odkrito razlagal Drago.

Devet let je delal v Nemčiji. Tam si je prav tako z mesarskim delom zaslužil hišo. Vmil se je in pravi, da bo delal dokler bo pač šlo. Razsekovanje mesa, pravi, da ni preveč težko in naredi vse kar zahtevajo od njega.

»Delam v razsekovalnici mesa, pri naganju za izvoz in sploh kar je potrebno. Navadil sem se takrat, ko sem bil še vajenec in tako mi ni ničesar pretežko«, je razložil in dodal: »Danes prihajajo tudi mlajši, ki jih to delo ne zanima preveč.«

Drago odstranjuje meso od kosti in ga pripravljajo za šunke. Pravi, da kosi ne smejo biti preveliki, ker se potem slabo sušijo. V enem delovnem dnevu razseka dobri dve toni mesa.

»Včasih me že roke bolijo od premetavanja. Cela skupina razseka okoli dvajset ton prašičev. Z govedino je nekoliko težje delati«, razlaga. Vendar so bila prva leta, ko je prišel

v Celjsko mesno industrijo še težja. Stroje v predelavi so polnili in poganjali kar ročno.

Ob prostih popoldnevih si le redko vzame čas za branje časopisov. Komaj čaka, da bo poleg svojega dela še kaj naredil okoli hiše.

»Najraje kaj čistim, belim stanovanje takrat, ko je treba. V jeseni pa pobiram in prešam jabolka, tako, da je pozimi pijača na mizi.«

Za šport se ne zanima preveč. Včasih pogleda televizijo in tako se mu izteče delovni dan, ki je v bistvu podoben tolikim v naših delovnih organizacijah. m. n.

OGLAS

Strojna Žalec, TOZD Grames, ponovno obvešča proizvajalce hmelja, da najkasneje do 30. decembra naročijo nadomestne dele za hmeljarsko proizvodnjo. Rok za naročila je potekel že 10. novembra.

Anketa s Hmezadovimi pripravniki: Odkrito spregovoriti o problemih Hmezada

Kakšno delo opravljajo in kako so zadovoljni z njim pripravniki v Hmezadovih delovnih organizacijah, smo spraševali na seminarju za pripravnike, ki je bil zadnje dni oktobra. Kaj izboljšati, da bi se kot pripravniki naučili čimveč in s kakšnimi problemi se kot pripravniki srečujejo? Zanimalo nas je tudi, kako ocenjujejo sam seminar za pripravnike. Takole so povedali:



Anton Vašl, kmetijski tehnik, TOZD Latkova vas, Kmetijstvo:

Tri mesece že delam v hmeljarški proizvodnji, ki mi je všeč še posebej zato, ker veliko tistega, kar sem se naučil v šoli, lahko uporabim tudi v praksi. Moje pripravništvo se je začelo tako, da so mi prve dni povedali veliko o delovni organizaciji. Po tem času že dobim kakšno bolj konkretno delo. Čeprav sem štipendist Hmezada, mi je seminar koristil. Podrobneje sem ga spoznal in najboljše je bilo predavanje o gospodarjenju. Slabše je bilo predavanje, na katerem so nas seznanili s pravilniki in poslovno-informacijskem sistemu. Mislim, da nam bi morali razen tega kaj je Hmezad, povedati še o problemih, s katerimi se srečujemo. Vsi smo v Hmezadu in bi morali vedeti o dobrih in slabih straneh. Tako pa je bila predstavitev preveč šolska in je bilo razprave premalo.

Natalija Teršek, prometni tehnik, TOZD Transport, Notranja trgovina:

Dva meseca sem pripravnica v tozdu in se le še bolj seznanjam z deli, ki so v zvezi s prometom. Zankrat delam še na vseh področjih, tako, da bom spoznala vse. Lahko rečem, da je delo drugačno, kot sem si ga predstavljala s šolskim znanjem. Tako sem na primer le vedela, da obstaja potni nalog, kako izgleda in kako se izpolni, sem se naučila šele sedaj. Geografijo sem tudi neresno jemala, sedaj pa vidim, kako je to pomembno v transportu in kako je to znanje nujno. Do seminarja za pripravnike sem poznala samo toz in še Notranjo trgovino. Še posebej zanimovo



je bilo predavanje o gospodarjenju. Mislim, da bi morali še bolj izpostaviti težave, s katerimi se Hmezad srečuje, saj bomo končno Hmezadovi delavci.



Stojan Hergouth, diplomiran inženir kmetijstva, Jata Ljubljana:

Ko sem prišel v našo delovno organizacijo, so mi prve dni povedali vse o delu v delovni organizaciji in me seznanili s proizvodnjo. Sedaj že delam tisto, kar bom opravljal tudi po izteku pripravniške dobe. Vseskozi sodelujem z mentorjem, ki mi je omenil, da je potrebno pisati dnevnik. Kako ta izgleda, pa tudi sam ni vedel. Na seminarju so mi povedali, kako dnevnik izgleda in mislim, da je takšen dnevnik samo zaradi dnevnika. Pripravnik bi ga moral pisati predvsem zase, da bi takrat, ko se česa ne spomni, pogledal vanj. Tako so nam pokazali tudi dnevnike, ki so na zelo nizki strokovni ravni, ampak zaradi same birokracije so bili tudi ti dobri.

Lahko rečem še to, da sem prvi dan na seminarju izvedel bolj malo, samoupravne akte bi lahko prebral tudi sam. Zelo zadovoljen sem bil drugi dan s predavanjem o gospodarjenju. Razočaran sem bil nad samim odnosom. Vedno sem imel občutek, da sem se preselil v osnovno šolo. Niti na fakulteti niso preverjali prisotnosti. S tem, ko sem se zaposlil, sem tudi odgovoren delovni organizaciji, da niti pomisliti nisem poskušal ostati doma, ker so me iz delovne organizacije poslali na seminar v Žalec.



Vesna Večko, prometni tehnik, Celjska mesna industrija:

Nekaj časa sem delala v avtoparku naše delovne organizacije. Potem so me preselili v komercialno službo, kjer lahko rečem, da sem se dobro spoznala s tem delom in tu so mi razložili tudi vse podrobnosti. V avtoparku sem imela manj možnosti, da bi delala tisto, kar bi morala. Čeprav delo v komercialni službi ni tisto, ki ga bom potem opravljala, je dobro, da se bom kot pripravnik naučila čimveč. Seminar mi je koristil, mislim pa, da bi lahko o nekaterih področjih povedali več tudi v pol ure namesto v dveh. Večina predavanj je bila preveč splošnih. Zelo zanimivo pa je bilo tisto o gospodarjenju v Hmezadu. Zelo dobro bi bilo, če bi se sestali še kdaj mentorji in pripravniki ter bi odkrito spregovorili o problemih pripravništva. Mentorji so lahko dobri delavci, vendar morajo pa vedeti, kako to povedati začetniku.



Venčeslav Podhraški, strojni ključavničar, Proizvodnja kmetijske mehanizacije, Strojna Žalec:

Julija sem začel delati in najprej sem spoznal delo v TOZD Proizvodnja kmetijske mehanizacije. Sedaj sem že mesec dni v vajeniški delavnici, kjer imajo pripravniki tudi mentorja, ki nas dobro uči.

Saj je strojni ključavničar specialist. V tem času sem delal že z vrtalnimi strojem, strojni žagi in na razrezu materiala. Nekaj o delu sem vedel že prej, ker sem tukaj opravljal prakso kot učenec. Zadoljen sem s tem delom in še posebno tukaj v vajeniški delavnici. Na seminarju, ki smo ga imeli le en dan, sem videl tudi film o Hmezadu. Seznanili so nas s samoupravnimi akti, planiranjem in razvojem. Bolj malo je bilo govora o naši stroki. Kot dodatno bi me zanimalo še kaj o športu in delu mladine v Hmezadu.

Mogoče je ta anketa premalo, da bi dobili odgovore na vsa vprašanja, ki smo jih zastavili. Upoštevati pa moramo, da se je dvodnevna seminarja udeležilo okoli 45 pripravnikov s srednjo, višjo in visoko šolo in še enkrat toliko pripravnikov s poklicno šolo. Vsi so na začetku svoje poklicne poti, čaka jih še pripravniški izpit in tako je skoraj neumestno pričakovati, da bodo povsem odkrito spregovorili o problemih in željah, ki se jim porajajo kot pripravnikom v naših delovnih organizacijah.

Marjana Natek

V decembru bodo praznovali

60 let

Ivana MEŠIČ – Gostinstvo-turizem Žalec.

50 let

Janez ŠKORC – Kmetijski kombinat Šmarje

Stanko VEHOVAR – Kmetijski kombinat Šmarje

Antonija JAGER – Vrtnarstvo Celje

Ivan KOLŠEK – KZ Savinjska dolina Žalec, TZO Polzela
Čestitamo!

PRAVNI KOTIČEK

Komercialna služba DO vprašuje:

Trgovska OZD dnevno dobavlja blago v večje število lokalov turistične organizacije. Ali je možno za dobavo od prvega do desetega dne določiti s sporazumom, da je DUR nastal desetega dne in da se izstavlja skupna faktura za vse dobave v omenjenem desetdnevem obdobju ter določi valuta plačila v roku 10 dni od tako določenega DUR? Obe OZD sta v isti SOZD in bi zmanjšali število faktur s spremembo programa v računalniku od predvidoma 4.000 letno na 36.

Odgovor:

Na tak način je možno izstavljeti fakturo. To je razvidno iz določila zakona o zavarovanju plačil, ki pravi, da je datum nastanka DUR oz. datum sprejema blaga dan obračuna (10. dan, 8. dan itd.), ki je določen s pogodbo, sklenjeno med upnikom in dolžnikom, če se blago dobavlja oziroma storitev opravlja sukcesivno.

Kadrovska služba DO sprašuje:

Delavec, ki se je prijavil na razpis del in nalog s posebnimi pooblastili in odgovornostmi, ni izpolnjeval pogoja o strokovni izobrazbi in je bil zato imenovan za določen čas – za eno leto. V tem času pa si je ustrezno strokovno izobrazbo pridobil. Ali je zdaj treba razpis ponoviti – ali pa lahko delavski svet imenuje istega delavca (na razpis se je prijavil le on) za opravljanje omenjenih del in nalog za dobo štirih let?

Odgovor:

Ker gre v konkretnem primeru za dela oziroma naloge s posebnimi pooblastili in odgovornostmi, je nujno ponoviti razpis pred potekom enoletnega roka, pri čemer ima delavec, ki je bil izbran za določen čas pravico, da ostane v delovnem razmerju v tem času. V nobenem primeru pa ni možno brez objave razpisa oziroma oglasa spremeniti delovno razmerje v delovno razmerje za nedoločen čas, če delavec med trajanjem delovnega razmerja za določen čas pridobi ustrezno strokovno izobrazbo oziroma izpolni druge pogoje (npr. tudi zahtevane delovne izkušnje).

IZŠLO V URADNIH LISTIH

SRS:

1. Po odloku o določitvi najnižjega zneska, ki zagotavlja materialno in socialno varnost delavca (Ur. l. SRS 31/84) je najnižji znesek, ki zagotavlja materialno in socialno varnost delavca 15.000,00 din.

2. V Ur. l. SRS 32/84 so objavljene povprečno obračunani mesečni osebni dohodki na delavca po skupinah dejavnosti v SRS za ob-

dobje januar – junij 1984. Za podskupino 020 110 – poljedelstvo, ki jo ima SOZD Hmezad in večina članic ter temeljnih organizacij v njihovi sestavi, znaša povprečni OD za 1. polletje letos 29.326,00 din.

3. V Ur. l. SRS 32/84 je objavljena Odredba o odškodninskem ceniku za povračilo škode na divjadi, prizadejane z brezpravnim lovom ali na kakšen drug protizakonit način. Tako npr. znaša odškodnina za brezpraven ulov medveda 150.000 din, divjega prašiča 50.000 din, srne 40.000 din, lisice 10.000 din, fazana 5.000 din, goloba 2.000 din.

4. Po podatkih Zavoda SRS za statistiko in Republiške skupnosti za cene, objavljenih v Ur. l. SRS za statistiko in Republiške skupnosti za cene, objavljenih v Ur. l. SRS 33/84 so bile v tretjem trimesečju povprečno ugotovljene cele dnevnice nad 12 ur 1.219 din, polovične dnevnice 6–8 ur 635,00 din, znižane dnevnice pa 457,00 din. Kilo-metrina – pavšalni znesek za prevoženi kilometer avtomobila srednjega razreda za 15.000 km letno 16,60 din za kilometer.

5. V Ur. l. SRS 33/84 so objavljene Smernice za družbeni plan SR Slovenije za obdobje 1986 do 1990.

SFRJ

1. V Ur. l. SFRJ 55/84 je objavljen Odlok o zaščitnih cenah pšenice letine 1985.

Pridelovalcem pšenice so za pšenico letine 1985 zagotovljene zaščitne cene:

za pšenico I. vrste 30 din/kg,
za pšenico II. vrste 29 din/kg,
za pšenico III. vrste 28 din/kg.

Objavljen je tudi odlok o zaščitni ceni koruze letine 1985. Proizvajalcem je zagotovljena cena 24,30 din za kilogram. Ta zaščitna cena se bo uporabljala za količine koruze letine 1985, ki jo bodo pridelovalci ponudili organizacijam za rezervo.

Proizvajalska prodajna cena koruze letine 1985 pa znaša 27 din.

2. Zakon o ugotavljanju in razporejanju celotnega prihodka in dohodka ter o ugotavljanju in razporejanju celotnega prihodka in dohodka ter o ugotavljanju in razporejanju prihodka je objavljen v Ur. l. SFRJ 56/84, veljati pa začne s 1. 1. 1985.

V poglavju kazenskih določb so določene kazni za gospodarske prestopke in prekrške po tem zakonu in znašajo za organizacije od 10.000 do 1.000.000 din, za odgovorne osebe pa od 3.000 do 50.000 din.

3. V Ur. l. SFRJ 57/84 je objavljena sprememba Odločbe o najvišjih dnevnicah za službena potovanja v tujino. Spremenjena Odločba se uporablja od 27. 10. 1984 dalje in velja za službena potovanja v tujino, ki se začnejo od 27. 10. 1984 dalje. Dnevnice so spremenjene samo za nekatere države, tako je npr. dnevnic za Avstrijo povišana od 943 Avs. šilingov na 1.000 šilingov, za Malto od 49 ZDA dolarjev na 67 ZDA dolarjev.

4. Zvezni zavod za statistiko je v Ur. l. SFRJ 57/84 objavil, da povečanje cen na drobno v SFRJ v obdobju od 1. 10. 1983 do 30. 9. 1984 znaša v primerjavi z obdobjem od 1. 10. 1982 do 30. 9. 1983 55,8 %.

Po – RN

OBRESTNA MERA ZAMUDNIH OBRESTI

V uradnem listu SFRJ št. 53/84 z dne 5. 10. 1984 je izšel odlok o spremembi odloka o obrestni meri zamudnih obresti. Od 6. 10. 1984 dolžniki – OZD ali druge organizacije in skupnosti, ki opravljajo gospodarsko dejavnost ter imetniki obrti in drugi posamezniki, ki opravljajo kot registriran poklic kakšno gospodarsko dejavnost, plačajo, če ne poravnajo pravočasno zapadlih denarnih obveznosti, ki izvirajo iz gospodarskih pogodb, zamudne obresti po obrestni meri 62 % na leto.

Obrestna mera zamudnih obresti se je od 1. 1982 trikrat spremenila, zato objavljamo obrestne mere za zamudne obresti po posameznih obdobjih, kar naj OZD upoštevajo pri obračunavanju zamudnih obresti:

do vklj. 16. 4. 1982 obrestna mera zamudnih obresti 8 %, od 17. 4. 1982 do vklj. 29. 7. 1983 25 %, od 30. 7. 1983 do vklj. 5. 10. 1984 35 %, od 6. 10. 1984 dalje 62 %.

Po – RN

ORGANIZACIJE ZDRUŽENEGA DELA OPOZARJAMO PRI SKLEPANJU GRADBENIH POGODB NA DOLOČILO 29. UZANCE POSEBNIH GRADBENIH UZANC:

»Če je s pogodbo dogovorjeno, da se avans ali del avansa daje izvajalcu zaradi nabave materiala, izvajalec ne more zahtevati spremembe cene zaradi spremembe cene materiala, v kolikor je lahko s prejetim avansom izključil vpliv spremenjene cene materiala na pogodbeno ceno.«

S to uzanco se rešuje vprašanje možnosti spremembe pogodbene cene v primeru avansa izvajalcu zaradi nabave materiala. Izvajalec je s tem, ko prejme avans za nabavo materiala, dolžan, da kot dober gospodar takoj nabavi material. To pomeni, še v času, ko je nabavna cena materiala pokrita z zneskom prejetega avansa.

Če izvajalec ne ravna tako in pride do povišanja cene materiala, izvajalec ne more uspešno zahtevati povišanje pogodbene cene zaradi povečane cene materiala, ker ni izkoristil možnosti, da nabavi material pravočasno, to je še v času, ko se z zneskom prejetega avansa lahko nabavi material. Zaradi tega izvajalca bremenijo škodne posledice takšne opustitve in jih ne more prevaliti na naročnika.

Pravni oddelek

OGLAS

Strojna Žalec, TOZD Grames, obvešča, da so se specializirali za varjenje aluminija vseh vrst.

HMEZAD
KZ Savinjska dolina Žalec
in Hmezad Kmetijstvo Žalec

razpisujeta

JAVNO LICITACIJO

za prodajo rabljenih osnovnih sredstev, kmetijske mehanizacije in poslovnega inventarja.

Na licitacijo lahko pripeljejo kmetijske stroje tudi združeni kmetje.

Seznam sredstev, namenjenih za prodajo je na sedežih delovnih organizacij, TZO in TOZD.

Licitacija bo 26. 12. 1984 s pričetkom ob 9. uri v TZO Trnava v Trnavi.

Pred pričetkom licitacije morajo udeleženci plačati varščino v višini 10 % izključne cene.

IMENOVANJA V SOZD

Branko BUKOVNIK, roj. 1950. leta, ekonomist, je bil imenovan za direktorja Čebelarske zadruge Žalec.

Lucija ROŽIČ, roj. 1954. leta, dipl. ekonomist, je bila imenovana za vodjo ekonomske računovodskega oddelka v KZ Savinjska dolina Žalec.

Teden domačega filma

SOZD Hmezad je bil med pokrovitelji

Celje je bilo gostitelj že 12. tedna domačega filma od 7. do 15. novembra.

Vrteli so slovenske kratke filme, kosovske filme v čast 40-letnice jugoslovanske kinematografije in mladinske filme. Po številnih krajih so bile reprize filmov. Priredili so tudi posvetovanja in razstave ter pogovore.

ŠPORT

DO Notranja trgovina vodi

Športniki NT so po tretjem krogu tekmovanj v SOZD Hmezad svojo prednost še povečali.

Tekmovali so v odbojki. Ženska ekipa je dosegla prvo mesto pred Jato in DSSS SOZD Hmezad, moški pa so bili tretji za Strojno in DSSS SOZD.

V kegljanju (2 x 50 lučajev mešano), so se ženske uvrstile s 323 keglji na tretje mesto za DO GT in DO Jato.

Moški so metali 3 x 100 lučajev mešano in s 1129 podrtimi keglji zasedli drugo mesto za ekipo DO Gostinstvo-turizem, ki je podrla 1232 kegljev.

Notranja trgovina je imela po dveh krogih precejšnjo prednost, po tretjem krogu pa je s 132 točkami svojo prednost pred drugouvrščeno DO Celjsko mesno industrijo s 95 točkami, še povečala.

V četrtem krogu bo tekmovanje v košarki.

ROKOMET

Ekipe Minerve najboljše

V žalski telovadnici je ekipa Minerve dokazala, da je tudi letos najboljša. Po zmagah v predtekmovanju je v zaključnem delu gladko premagala Ferralit in TT Prebold, v razburljivem srečanju pa tudi favorizirano ekipo SIP. Igralcem, ki so se srčno borili in uspešno zastopali kolektiv Minerve, iskreno čestitamo.

Ivan Volk

POMOČ KOPAONIKU PO POTRESU

V Minervi so se odzvali na solidarnostno akcijo – pomoč prizadetim po potresu na Kapaoniku – in namenili 25.000 din iz sklada skupne porabe, poleg tega pa so se dogovorili, da bodo v ta namen zmanjšali znesek, namenjen za nooletno obdaritev zaposlenih. Po sindikalnih skupinah pa ravnokar poteka akcija zbiranja prostovoljnih denarnih prispevkov posameznikov. Odmev na pobudo DPO je pokazal, da imajo tudi zaposleni v Minervi čut za solidarnost.

Ivan Volk

Obvestilo

DO Gostinstvo-turizem Žalec, hotel Prebold, obvešča cenjene goste, da je od 1. novembra dalje vsako soboto in nedeljo ob 01.30 uri jutraj organiziran za goste HOTELA PREBOLD avtobusni prevoz na relaciji Prebold-Šempeter-Polzel-Parižlje-Žalec-Celje. S tem boste lahko rešili problem osebnega prevoza.

Vabljeni
v HOTEL PREBOLD

V ekipnem tekmovanju srebrni

Kot vsako leto je bil tudi letos organiziran že 32. gostinsko-turistični zbor Slovenije, tokrat v Rogaški Slatini.

Gostinsko turistični zbor je največja manifestacija gostinskih delavcev. Saj se v okviru njega odvija vrsta predavanj s področja gostinsko-turistične dejavnosti, organizirana pa so tudi številna tekmovanja v flambiranju, kulinariki, slaščičarstvu, mešanju pijač. Prav tako pa se v času zbora odvijajo številna športna tekmovanja.

Že sam ogled razstav, predavanj in tekmovanj daje vrsto sugestij za boljše delo doma, zato se zborov vsako leto udeleži precejšnje število naših delavcev. Menimo, da je

ki in kegljanje ženske. V močni konkurenci, saj so bili med tekmovalci tudi takšni, ki so na svetovnih in mednarodnih tekmovanjih posegali po najvišjih mestih, je v ekipnem tekmovanju ekipa DO Gostinstvo-turizem Žalec, ki so jo sestavljali vodja ekipe Franc Serdoner, kuhar – Stane Sedminek, slaščičar – Janez Podveržen, natakarkar – Slavica Ocvirk, vsi iz PE Hotel Prebold, osvojila srebrno kolajno.

V posameznih veččinah pa je Ocvirk Slavica za flambiran mehiški tournedos prejela zlato kolajno.



Slavica Ocvirk je za pripravo flambiranega mehiškega tournedosa prejela zlato kolajno.

ena izmed nejkvalitetnejših oblik funkcionalnega izobraževanja, sodelovanje na tekmovalnem delu. Zato smo se odločili, da preizkusijo svoje kuharske in natakarske veščine tudi delavci naše delovne organizacije. Tako smo v skladu s Pravilnikom o strokovnih spretnostih in športnih tekmovanjih prijavili ekipo v tekmovanju gostinskih OZD v sestavi kuhar, slaščičar, natakarkar, tekmovalci v mešanju pijač ter dve ekipi za športna tekmovanja in sicer kegljanje moš-

ki in kegljanje ženske. V močni konkurenci, saj so bili med tekmovalci tudi takšni, ki so na svetovnih in mednarodnih tekmovanjih posegali po najvišjih mestih, je v ekipnem tekmovanju ekipa DO Gostinstvo-turizem Žalec, ki so jo sestavljali vodja ekipe Franc Serdoner, kuhar – Stane Sedminek, slaščičar – Janez Podveržen, natakarkar – Slavica Ocvirk, vsi iz PE Hotel Prebold, osvojila srebrno kolajno.

Prav tako je slaščičar Janez Podveržen dosegel najvišje možno priznanje – zlato kolajno v svoji strokovni skupini.

Kuhar Stane Sedminek je prejel priznanje za razstavljene in pripravljene izdelke v svoji skupini.

Jože Ocvirk je v izredno močni konkurenci v strokovnem tekmovanju v mešanju pijač: pripravi mešane pijače po recepturi, katero



Na gostinsko turističnem zboru v Rogaški Slatini je sodelovala tudi ženska kegljaška ekipa. Na sliki: Jožica Lužar, Vera Ogradi in Štefka Štempar.

tekmovalci izžreba pred pričetkom tekmovanja, in v pripravi dolge pijače po lastni izbiri, dosegel 2. mesto in s tem srebrno kolajno.

Tudi na športnem tekmovanju sta kegljaški ekipi: ženska ekipa v sestavi Štefka Štempar PE Gostilna pri kolodvoru, Jožica Lužar PE bife Vervega in Vera Ogradi PE Gostilna Hmeljar Žalec in moška ekipa v sestavi: Ludvik Kačič, Martin Tkavc in Dušan Dolinšek vsi iz PE Hotel Prebold v močni konkurenci dosegli dobre uvrstitve.

Letošnji 32. gostinsko turistični zbor za našo DO Gostinstvo-turizem ni le pasivno sodelovanje, temveč aktivno sodelovanje in velika vzpodbuda za nadalje delo.

Vsem, ki so sodelovali pri tekmovanjih, iskrene čestitke!

Čestitka

Na mednarodnem tekmovanju barmanov na Bledu je Jože OCVIRK iz PE HOTEL Prebold v mešanju pijač dosegel visoko 8. mesto.

Iskrene čestitke – sodelavci.

TOZD Proizvodnja kmetijske mehanizacije

V PROIZVODNI PROGRAM BODO UVEDLI NOVE PROIZVODE IN POVEČALI PRODUKTIVNOST

Prodaja priključkov za kmetijsko mehanizacijo se je v zadnjih mesecih zmanjšala in tako so v TOZD Proizvodnja kmetijske mehanizacije zmanjšali serije še posebej trosilcev za umetna gnojila. Po prvotnih načrtih so jih nameravali izdelati štiri tisoč, sedaj so proizvodnjo zmanjšali na tri tisoč. Na Strojni ugotavljajo, da je v Jugoslaviji preveč tovrstnih zmogljivosti in s tem tudi velika konkurenca glede cene in kakovosti. Rezultati poslovanja po devetih mesecih so bili kljub slabši prodaji še vedno ugodni, saj so dosegli 410 milijonov dinarjev realizacije, kar je 67 odstotkov plana. Izvozili so za 62 milijonov dinarjev serijskih proizvodov. Z izvozom niso popolnoma zadovoljni, saj sedaj izvažajo le preko Agrosa in želijo, da bi si pot na tuja tržišča utrlji tudi s pomočjo Hmezada. V TOZD Proizvodnja kmetijske mehanizacije si bodo prizadevali, da bodo v svoj program uvedli nove proizvode in povečali produktivnost. Ponovno bodo uvedli naročitveno proizvodnjo za hmeljarstvo, ki so jo v zadnjih letih nekoliko opustili, predvsem zaradi delne zasičenosti te proizvodnje, delno pa zaradi večanja serijske proizvodnje.

m. n.

AKTIV MLADIH ZADRUŽNIKOV GRIŽE

**BOLJ KOT PROBLEMI
KMETIJSTVA, MLADE
ZANIMA DRUŽABNA
STRAN**



Andrej Rogel

Že šestnajsto leto imajo v Grižah aktiv mladih zadružnikov, ki doslej dela brez prekinitev. Njihov sedanji predsednik Andrej Rogel meni, da sta za to zaslužna predvsem Štefka Jurhar in Janko Randl, ki delata v njem že od vsega začetka. Letos so že drugo leto organizirali kviz Kaj veš o kmetijstvu in s tem tudi srečanje mladih zadružnikov iz žalske občine. Andrej je o delu mladih povedal:

»Poleg kviza, ki smo ga letos organizirali drugič, smo uničevali tudi divji hmelj. Pozimi smo organizirali akcije na smučišču pod Gozdnikom. Na hmeljarskem prazniku in srečanju mladih zadružnikov letos nismo sodelovali, predvsem zato, ker imamo v zadnjem času velike probleme z neaktivnostjo. Na papirju, oziroma na seznamu je okoli trideset članov, vendar je le polovica aktivnih. Zanimivo je, da imamo največ članov iz vrst delavske mladine. Zelo radi bi, da bi izboljšali sodelovanje z mladinsko organizacijo. Nikakor ne uspemo najti skupnih akcij, kjer bi lahko sodelovali predvsem zato, ker mladinska organizacija za to ni zainteresirana. Tako smo jim predlagali, da bi organizirali skupna predavanja, vendar zato ni bilo zanimanja in vse je ostalo le pri besedah. Skupne akcije bi bile koristne tudi zato, ker bi si lahko delili stroške za plačilo prostora in za organizacijo predavanj. Povedati moram, da je za vse treba plačati, denarja pa nam primanjkuje. Ves denar moramo sami zaslužiti in na kvizu poskušamo z družabnim večerom, kjer bomo tudi nekaj malega zaslužili. Če bomo imeli dovolj denarja, bomo pozimi organizirali predavanja o kmetijstvu in o škodljivcih. Sestajamo se bolj redko. Mladino še vedno bolj zanima družabna stran kot pa problemi kmetijstva.«

Marjana Natek

ŠPORT

V košarki tretji

V okviru občinskih sindikalnih iger občine Žalec so v predzadnji panogi – košarki – letošnjega tekmovanja nastopili tudi športniki SOZD HMEZAD ŽALEC in med 17 nastopajočimi ekipami delovnih organizacij občine osvojili odlično tretje mesto.

Čestitamol

Rekreacija v telovadnici

Z Delavsko univerzo Žalec smo sklenili pogodbo o najemu telovadnice in tako v zimskem času omogočili v okviru ŠRD HMEZAD ŽALEC organizirano športno rekreativno vadbo vsak torek od 16.30 do 18. ure pod vodstvom tovariša Bukovnika. Vsi zainteresirani ste vabljeni, da se vključite v vrste rekreativcev.

Kegljanje

Prav tako je vsem zainteresiranim omogočeno rekreativno kegljanje na kegljišču v Žalcu in to vsako soboto od 15. do 17. ure.

Karte za na Golte

TGP PAKA TITOVO VELENJE, TOZD RTC GOLTE nudi delovnim ljudem in mladini celjske regije možnost nakupa letne karte na RTC Golte 1985 in sezonske karte Golte-Kope 1984/85 do 15. 12. 1984:

a) letna karta RTC Golte (s sliko): odrasli 5000 din, otroci (do 15 let) 4.000 din;

b) sezonska karta Golte-Kope 1984/85 (s sliko): odrasli 7.000 din, otroci (do 15 let) 5.000 din.

Vsi zainteresirani lahko kupite navedene karte pod naslednjimi pogoji:

- 50 % plačate ob dvigu karte pri izdajatelju,
- 25 % plačate v februarju 1985 in
- 25 % v marcu 1985 pri OZD, kjer ste zaposleni.

Akcija teče preko organizatorja DS na DSSS SOZD HMEZAD ŽALEC, oziroma lahko navedene karte kupite pri TIG Celje, Kompas Celje, Izletniku Celje, Globtouru Celje, Centru za mladinski turizem Celje, Izletniku Žalec, Kompas Mozirje, Izletniku Titovo Velenje, Turistični agenciji Rdeča dvorana Titovo Velenje.

Ne pozabimo na ptice pevke

December je in pričela se bo zima. Večina živali spi zimsko spanje. Najhuje je našim največjim zaveznikom v boju proti škodljivcem – ptičkom. Največ ptičkov pogine v prvi zimi. Ni poguben samo januar. Smrt kosi tudi v februarju in marcu. Saj v marcu varljivo toplo vreme zapelje marsikateri parček, da si splete gnezdo, mraz pod ničlo pa uniči družinico.

Narava je lahko res kruta. Taka velika žival, kot je medved, se zavleče pred zimo v svoj brlog, kjer ga grejeta topel kožuh in sloj maščobe. Zimi bo rekel lahko noč in bo spal do pomladi.

Človek se zavije v tople obleke in odeje ter se greje ob pečeh. Samo ptiček, tako majhen in nežen, skaklja na drobnih nožicah skozi zimo in mraz. Samo kako dolgo? Če je zima le preveč huda, drobna kepica omahne v mrzlo smrt.

Le človek lahko reši drobno življenje. Hrana je namreč pečica, ki greje drobna telesca ptičkov, saj potrebujejo v zimskem času štirikrat toliko hrane, kot tehtajo sami (10 do 15 gramov). Zato postavimo čimveč krmilnic tudi v mestih in ne samo na deželi.

Naj nam ne bo žal denarja za ptičjo krmo. Vsako zmo nam bodo ptički na pomlad stokrat povrnili s petjem. Kako pust bi bil svet brez ptičje-ga žvrgolenja, žvižganja, cvrčanja. In ne samo to! Človeštvo bi se zadušilo v milijonih škodljivcev, ki sicer končajo v ptičjih kljunčkih. Posebno živahna sinička je izredno koristna, saj ji zanesljivo pripada prvo mesto v boju s škodljivci. Njen tek je brez primere. Pri lovski koči v Založah so siničke gnezde v lesenem poštnem predalčku. En dan sem jih opazoval in ugotovil, da je en siničji parček priletel z insektom v kljunu k svojim mladičem 532 – krat. Ker je v gnezdu dostikrat tudi do dvanajst jajčk, torej dvanajst lačnih kljunčkov, ubogi ptičji starši samo lovijo in lovijo... nam v korist!

S čim krmimo siničke? Najbolj primerne so maščobne pogače, kajti maščobo potrebujejo ptice tako kot zrnje. (Moje siničke prav rade vbadajo svoje kljunčke v pretopljen goveji loj mešan s sončnicami).

Če jih bomo redno krmili tudi v snežnem metežu – paziti moramo, da bo ptičja krmilnica vedno suha, – bodo preživele tudi najostrejšo zimo! Dobro si bodo zapomnile roko, ki jih je krmila! Ostale bodo zveste hiši in celo poletje bomo slišali njihovo živahno petje.

Lovrenc Ogris

HMEZAD
GOSTINSTVO-TURIZEM
ŽALEC

Želite pričakati NOVO LETO 1985 v prijetnem razpoloženju, pestrem zabavnem programu z bogatim silvestrskim menujem?

Vse to ponuja HOTEL PREBOLD, ki tudi tokrat organizira

SILVESTROVANJE

Pripravili vam bomo bogat silvestrski menu, zabavala vas bosta ansambla AMFORE in RITEM.

Za tiste, ki želijo predvsem disco glasbo, bo organizirano SILVESTROVANJE v VIDEOTEKI ALI-BABA.

V torek 1. januarja 1985 pa bo NOVOLETNI PLES.

VABI HOTEL PREBOLD

**Vremenski
PREGOVORI**

Modrost

Gruden

Gruden – malokdaj priljuden.

Kolikor bliže je božič mlajša, toliko hujši mraz prihaja.

Žalosten je svet, ki oblači oblečene in slači slečene.

Vzgoja mladine je temelj države.

Bolje enkrat videti, ko ti sočkrat slišati.

Umetnost se razvija tam, kjer jo cenijo.

Glasilo Hmeljar izdaja delavski svet SOZD Hmezad Žalec – Ureja uredniški odbor: predsednik Slavko Košenina; člani: Metka Vočko, Ivan Vodlan, Eva Orač, Martina Krajnc, dipl. inž. kmet, Miljeva Kač, dipl. inž. kmet. – urednica strokovne priloge za hmeljarstvo. Vili Vybihal, kmet, inž. – glavni in odgovorni urednik – Uredništvo je v SOZD Hmezad v Žalcu, Ulica Žalskega tabora 1 – Glasilo izhaja enkrat mesečno v 5.200 izvodih – Mesečna naročnina 35 din – Tisk AERO Celje – TOZD Grafika

HMELJAR

DECEMBER 1984 – ŠT. 8

PRILOGA ZA HMELJARSTVO

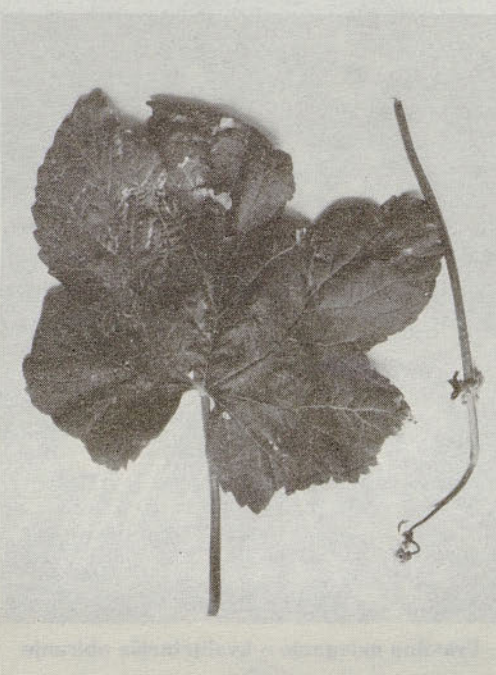
Milan Veronek, kmet. inž.

MOTNJE V RASTI HMELJA V LETU 1984

Rast in razvoj hmelja so v vegetaciji leta 1984 zavirali nizke temperature na koncu pa tudi pomanjkanje padavin. Tako je bil na primer april hladnejši za 0,48 °C, maj za 1,26 °C, junij za 0,79, julij za 0,93 in avgust za 0,50 °C. Meseci april-avgust so bili v primerjavi z večletim povprečjem hladnejši za povprečno 0,5 °C. Padavin je primanjkovalo v večji meri v avgustu, ko je do večletnega povprečja manjkalo 56 mm dežja, kar predstavlja 45 %. Skozi vso vegetacijo je bilo v primerjavi z večletnim povprečjem le za 37,6 ali 6,4 % manj padavin. Veliko pomanjkanje vlage v avgustu je imelo katastrofalne posledice na rastline na lažjih tleh, predvsem pri sorti atlas, ki je pozna in je povrh še kasnila. Rast in razvoj hmelja pa so ponekod ovirale najbrž še druge nepojasnjene okoliščine, ki smo jih zagrešili pri oskrbi nasadov.

Zaostajanje hmelja v rasti je hmeljarje precej skrbelo, saj v večini ni bilo izgledov, da bi ob takšnih vremenskih razmerah rastline dosegle vrh žičnice in dale zadovoljiv pridelek. Posebno kritično je bilo v hmeljiščih spomladi. Pomanjkljivosti so se pojavile največ v nasadih aurore. Ponekod so mlade rastline dobesedno zaostale v rasti in zakrnele, bile brez listja ali pa je bilo tudi sušenja in odmiranja vršičkov, kar je v nekaterih nasadih povzročilo tudi precejšnjo zmanjšanje pridelka. V drugi polovici vegetacije je bilo na listju hmelja opaziti precej raznih požigov in odmiranja listnega tkiva.

Slabo rast in druge nepravilnosti in nenormalne pojave so hmeljarji večinoma skušali odpraviti z izdatnejšim gnojenjem z mineralnimi gnojili. Da bi dosegli hitrejši in večji učinek gno-



Odmiranje vršičkov in deformiranje listja

jenja, so nekateri trosili gnojila na ozko po vrstah ali pa celo gnojili »na glavo«, kar je stanje še poslabšalo.

V času vegetacije smo opazovali nekatera bolj prizadeta hmeljišča zasledovali dognojevanje z mineralnimi gnojili in vzeli vzorce zemlje in jih analizirali ter poskušali ugotoviti vzroke za nenormalne pojave. Analize so pokazale, da so bila prizadeta hmeljišča večinoma pregnojena z dušikom, fosforjem in kalijem, nekatera tudi močno kalcificirana. V zemlji so bile ugotovljene 2–3 krat večje zaloge fosforja in kalija kot je potrebno za uspešno in normalno rast in doseglo maksimalnih pridelkov. Znaki na rastlinah v prvi polovici vegetacije so kazali tudi na pomanjkanje mikroelementa bora. Analize zemlje na bor po pokazale, da je tega elementa v tleh zelo malo (0,3), oziroma ob tako izdatnem gnojenju z NPK in apnenju premalo za nemoteno rast in razvoj hmeljnih rastlin. Neugodne vremenske razmere, hladno in vlažno, pozneje pa sušno vreme je povzročilo, da so se pregnojenost in pomanjkanje z določenimi hranili in neskladja, ki iz tega izvirajo, v prehrani rastlin še toliko bolj izrazite in so se tako imenovane nevsakoletne relativne pomanjkljivosti prehrane pokazale v akutni obliki.

Stanje v nekaterih zemljiščih v letu 1984 je pokazalo, da delamo pri gnojenju hmeljišč grobe napake, ki se seštevajo in se jih v krajšem času ne bo dalo odpraviti. Poleg tega je pričakovati, da jih bo ob takšnem ravnanju in gnojenju brez upoštevanja navodil in analiz zemlje v prihodnje še več in vedno več in da bomo ob povečanih stroških in več dela celo izgubljali pridelek.

Hmeljarjem svetujemo, da pri gnojenju hmeljišč v letu 1985 upoštevajo rezultate analiz o kislosti zemlje in založenosti s fosforjem in kalijem. Založenost zemlje v hmeljiščih, ki že dalj časa niso bila analizirana, bi kazalo ponovno preveriti, z gnojenjem pa počakati na rezultate analiz. Priporočljivo bi bilo analizirati tudi zemljo iz hmeljišč, v katerih so se v letu 1984 pojavljale nepravilnosti v rasti in pa iz tistih hmeljišč, ki so prezalozena s hranili, in sicer bi bilo potrebno dodatno ugotoviti vsebnost mikroelementa bora, da bi lahko z dodajanjem bora bodisi z borovimi ali mešanimi gnojili odpravili morebitno pomanjkanje, tega za rast in razvoj rastlin nujno potrebnega elementa. Pri pošiljanju vzorcev zemlje v analizo je potrebno posebej izraziti zahtevo za določitev bora.

Sedaj je čas, da za novo sezono pripravimo ustrezne gnojilne načrte in poskrbimo za pravilno in skladno prehrano rastlin hmelja, kajti sredi poletja, ko se nepravilnosti izrazijo že na rastlinah, običajno ni mogoče ničesar več storiti in lahko le ugotavljamo dejstva, da bo pridelek prizadet.



Ožigi zaradi pregnojenosti



Deformiranje kože na nepravilnost v prehrani



Trta z odmrlim vršičkom

KVALITETA OBIRANJA Z OBIRALNIM STROJEM WOLF 280/II Z ELASTIČNIMI PRSTI, Z OBIRALNIM STROJEM WOLF 280/I STANDARDNE IZVEDBE IN OBIRALNIM STROJEM BRUFF BB

UVOD

Mehko ali za hmeljne storžke bolj prizanesljivo obiranje je za sorte hmelja s slabo zraščeni- mi, manj kompaktnimi in bolj krhkimi storžki, velikega če ne celo odločilnega pomena. Obiralni stroj tipa Wolf 280/II s trakastim horizontalnim obiralnikom z mehkiimi (elastičnimi) obiralnimi prsti naj bi pomenil napredek pri t. i. meh- kem obiranju. Prvi rezultati iz leta 1982, ko so pri nas prvič obirali trije takšni obiralni stroji, so bili dokaj različni, pa tudi ne preveč vzpodbudni. Zato smo v letu 1983 ponovno preverili ka- kovost obiranja obiralnih strojev tipa Wolf 280/II z mehkim obiranjem.

METODA DELA

Primerjali smo delovanje obiralnih strojev Wolf 280/II z elastičnimi prsti in obiralnim stro- jem Wolf 280/I standardne izvedbe in še z obiralnim strojem Bruff BB na istih lokacijah. Opa- zovali smo, vpliv vodil iz polipropilenske vrvice na obiralnik kot npr. nabiranje rastlinskih in sintetičnih vlaken ter vrvice na obiralne prste in druge dele obiralnika ter avtomatični obiral- nik in tehnično zanesljivost obratovanja. Pri kvaliteti obiranja smo ugotavljali čistost obira- nja, to je ostanek neobranih storžkov na obra- nih rastlinah (trtah) in kvaliteto nabranega hmelja z ozirom na količino celih in poškodova- nih storžkov, količino plev in količino primesi listja, pecljev in vejic med nabranim hmeljem. Kvaliteto obiranja oziroma nabranega pridelka smo ocenili na podlagi mehanskih analiz vzor- cev, ki smo jih pri vsakem stroju vzeli v 8 pono- vitvah. Analizirali smo sveže vzorce hmelja. Za poškodovani storžek smo smatrali že, če je manjkal 1 cel listič v storžku.

REZULTATI

Opazovanja obiranja

V letu 1983 je bilo pri obiralnih strojih tipa Wolf 280/II z mehkiimi prsti zabeleženih manj pomanjkljivosti in težav, kot leto poprej. Obiralni stroji so obratovali s 130 vrt/min na gredi trakastega obiralnika. Ročica, s katero reguliramo distanco med obiralnima trakoma pa je bila na poziciji 2, kar pomeni, da sta bila obiralna traka skoraj maksimalno razmaknjena.

Ugotovili smo, da je obiranje potekalo z neko- liko manj zastoji in nevšečnostmi kot leto po- prej. Obiralni prsti trakastega obiralnika so bili večinoma čisti, obiralni valji in prsti avtomatskega obiralnika pa so bili z vrvice od vodil ena- ko onesnaženi kot leto poprej. Posebno veliko vrvice in trt se je nabiralo na spodnji zadnji valj obiralnika, ki ga je zaradi slabega dostopa zelo težko in zamudno čistiti. Na gredi trakastega obiralnika se je navijala vrvice, trte in panoge. Svitkov iz zalistkov med letvami spodnjega obiralnega traku je bilo občutno manj kot prejšnje leto.

Z ozirom na manj stisnjem obiralnik (menaj približana obiralna traka), obiralnik ni trgal rastlin iz dodajalne verige v tolikšni meri, kot leto poprej. Na obiralnem stroju v Račah je bil na stroju dodatno zaposlen 1 delavec, ki je pri izhodu usmerjal obrane trte proti sredini, da niso zatekale na rob obiralnika.

Pri obiralnih strojih standardne izvedbe je bilo za razliko opaziti večje onesnaževanje obiralnih prstov na sprednjih obiralnih valjih obiralnika (vlakna vrvice in rastlinski material), in



Pravilno nalaganje – kvalitetnejše obiranje

Razpredelnica 3 Primerjava kvalitete obiranja na obiralnih strojih Wolf 280 Savinjski golding – Brežice 1983

Obiralni stroj	W 280/I W ₁ -146/5 %	W 280/I W ₂ -122/4 %	W 280/II 130/2 1. meritev %	W 280/II 130/2 2. meritev %
Določitev				
1. Celi storžki	15,04	28,41	32,81	31,11
2. Poškodovani storžki	69,14	60,54	51,36	49,05
3. Pleve	13,97	9,73	13,12	15,87
4. Primesi	1,85	1,32	2,71	3,97

Razpredelnica 4 Apolon – Brežice 1983

Obiralni stroj	W 280/I W ₁ -135/5 %	W 280/I W ₂ -128/5 %	W 280/II E 128/2 1. meritev %	W 280/II E 128/2 2. meritev %
Določitev				
1. Celi storžki	40,45	45,77	42,35	49,54
2. Poškodovani storžki	52,32	49,20	48,09	38,37
3. Pleve	3,66	2,91	4,15	5,45
4. Primesi	3,57	2,12	5,41	6,64

Razpredelnica 5 Primerjava kvalitete obiranja na obiralnih strojih Wolf 280 Atlas – Brežice 1983

Obiralni stroj	W 280/I W ₁ -146/5 %	W 280/II W ₂ -128/5 %	W 280/II E 128/2 1. meritev %	W 280/II E 128/2 2. meritev %
Določitev				
1. Celi storžki	22,05	23,31	29,68	28,97
2. Poškodovani storžki	69,93	70,88	61,00	60,51
3. Pleve	6,42	4,79	6,88	7,59
4. Primesi	1,60	1,02	2,44	2,93

večje onesnaženje z vrvice in trtami na obiralnem valju avtomatskega obiralnika, ki ga je lažje očistiti, medtem ko je valj avtomatskega obiralnika pri stroju Wolf 280/II ostajal praviloma čist.

Meritve in analize

Razpredelnica 1 Ostanek neobranih storžkov na trtah pri obiralnih strojih Wolf Brežice (X 8 repetacij)

Obiralni stroj	W 280/I 146/5*	W 280/I 122/4*	W 280/II 130/2*
Sorta hmelja			
Savinjski golding	28	26	6
Apolon	30	19	9
Atlas	27	19	6

* = število vrtljajev obiralnih valjev in položaj ročice za stisnjenost obiralnika.

Razpredelnica 2 Ostanek neobranih storžkov na trtah pri obiralnih strojih v Račah (X 8 repetacij)

Obiralni stroj	Bruff BB 120/140*	W 280/II 130/2*
Sorta		
Savinjski golding	7	7

* = število vrtljajev obiralnih valjev in položaj ročice za stisnjenost obiralnika (Wolf).

Obiralni stroj Wolf 280/II je obiral neprimer- no bolj čisto kot obiralna stroja Wolf standar- dne izvedbe. Na trtah je ostjalo bistveno manj storžkov, enako kot pri stroju Bruff BB. Opazna pa je tudi razlika med strojema Wolf 280/I.

Navzkrižna primerjava stopnje mehkega obiranja različnih vrst obiralnih strojev je podana iz razmerja med celini in poškodovanimi storžki, brez plev in primesi.

Razpredelnica 6 Primerjava kvalitete obiranja na obiralnem stroju Bruff BB in Wolf 280/II Savinjski golding – Rače 1983

Obiralni stroj	Bruff BB	W 280/II
Določitev	122/140	130/2
	%	%
1. Celi storžki	35,89	26,39
2. Poškodovani storžki	59,10	56,58
3. Pleva	2,40	13,14
4. Primesi	2,61	3,90

Razpredelnica 7 Količina nepoškodovanih storžkov (iz razmerja celi : poškodovani storžki brez plev in primesi) v odstotkih

Sorta	Savinjski golding	Apolon	Atlas
1. Wolf 280/I (146/5) Brežice	17,89	43,62	23,98
2. Wolf 280/I (122/4) Brežice	31,96	48,13	24,76
3. Wolf 280/II (130/2) 1. meritev Brežice	38,95	46,83	32,70
4. Wolf 280/II (130/2) 2. meritev Brežice	38,87	56,40	32,43

Signifikantna razlika R (0,05) za golding = 5,84
Signifikantna razlika R (0,05) za apolon = 8,08
Signifikantna razlika R (0,05) za atlas = 4,95

Primerjava stopnje mehkega obiranja obiralnega stroja Bruff BB in Wolf 280/II iz razmerja med celimi in poškodovanimi storžki (brez plev in primesi).

Razpredelnica 8 Količina nepoškodovanih storžkov (iz razmerja celi:poškodovani brez plev in primesi) v odstotkih

Sorta: Savinjski golding	Nepoškodovani storžki
Varianta	Obiralni stroj
	%
1. Bruff BB	37,81
2. Wolf 280/II	31,91

Razlika pri $p = 0,05$ je signifikantna

Mehanske analize vzorcev (tabela 3 – 6) kažejo sestavo nabranih vzorcev, ki se med seboj razlikujejo, odvisno od vrste obiralnega stroja in sorte hmelja ter njene zrelosti. Pri obiralnem stroju Wolf 280/II z elastičnimi prsti je opaziti več celih storžkov, in pa tudi nekaj več primesi.

Iz razpredelnic 7 – 8, kjer smo vzeli v obzir samo razmerje med celimi in poškodovanimi storžki, je razvidno, da je kvaliteta obiranja različnih obiralnih strojev bistveno različna. Primerjava stopnje mehkega obiranja je pokazala, da je obiralni stroj Wolf 280/II z elastičnimi prsti obiral bistveno bolj mehko in kvalitetno kot obiralni stroj Wolf 280/I standardne izvedbe. Signifikantna razlika pa je ugotovljena tudi med strojema Bruff BB in Wolf 280/II, kjer se je izka-

zalo, da je stroj Bruff BB obiral kvalitetneje in poškodoval bistveno manj storžkov. Bistvene razlike v kakovosti obiranja z ozirom na količino nepoškodovanih storžkov pa so se pokazale tudi med enakima obiralnima strojema Wolf 280/I standardne izvedbe, kar kaže na to, da s pravih reguliranjem in vzdrževanjem obiralnega stroja lahko dosežemo boljše kakovost obiranja oziroma, da enaki storji obirajo kvalitetno različno.

SKLEPNE UGOTOVITVE

Primerjava obiralnega stroja Wolf 280/II s tračnim obiralnikom in elastičnimi prsti na glavnem obiralniku je pokazala, da je ta tip obiralnega stroja v pogledu obratovanja in vzdrževanja ter tehnične zanesljivosti manj primeren oziroma bolj zahteven od enakih strojev s standardnim obiralnikom. Z meritvami in analizami vzorcev nabranega hmelja je bilo ugotovljeno, da je novi obiralni stroj v letu 1983 obiral bolj čisto od obiralnih strojev Wolf standardne izvedbe. Na trtah je ostajalo bistveno manj storžkov, kar predstavlja 10–20 kg/ha suhega hmelja. Čistost obiranja je bila enaka kot pri stroju Bruff BB. Glede poškodovanosti storžkov so bile med obiralnimi stroji ugotovljene signifikantne razlike. V vzorcih od obiralnega stroja Wolf 280/II z elastičnimi prsti je bilo bistveno več celih storžkov kot v vzorcih od standardnih strojev Wolf s trdnimi prsti, vendar pa je bila kvaliteta obiranja pri savinjskem goldingu z ozirom na poškodbe storžkov še vedno bistveno slabša od stroja Bruff BB. S tehničnimi izboljšavami bi bilo pomanjkjivosti obiralnega stroja Wolf 280/II smotno odpraviti, 280/i pa preurediti na mehko obiranje.

Milan Veronek, kmet. inž.

VRVICA ZA HMELJIŠČA

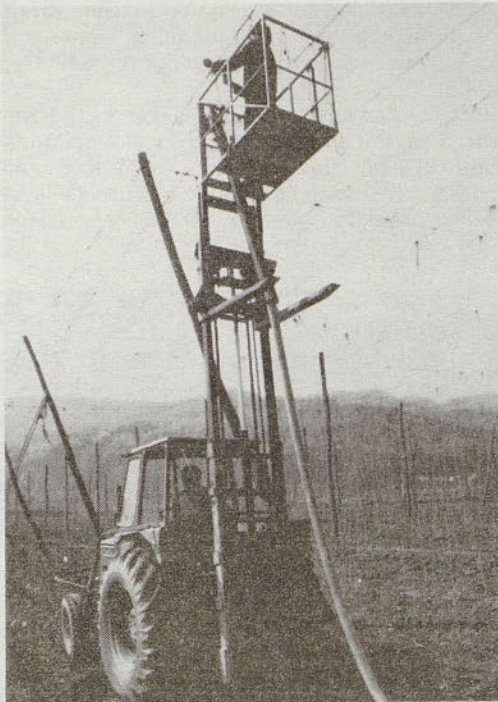
Kakšno vrvico za hmeljišča?

Za hmeljišča, pa tudi za ukorenišča smemo uporabljati samo tisto polipropilensko vrvico, pri kateri je na ovitku naznačena uporaba »vrvice za hmeljišča«, kar pomeni, da je ta vrvica kvalitetna in izdelana tako in s posebnimi dodatki, da je odporna na svetlobo, na ultravioletne žarke, in da ostane dalj časa čvrsta. Na zunaj se vrvica za hmeljišča ne loči od vrvic, ki so namenjene za drugo rabo, za baliranje oziroma vezanje bal in za razne druge vezave v kmetijstvu ali široki rabi. Vendar pa vrvice, ki niso narejene za hmeljišča, izredno hitro izgubljajo na trdnosti in na soncu že po nekaj mesecih popolnoma preperijo oziroma – razpadejo. Zato za hmeljišča, kjer želimo, da vrvica ohrani do obiranja čim večjo nosilnost oziroma trdnost, teh vrvic ne smemo uporabljati, kajti posledice pretrganja so povezane z veliko škodo.

Kakšna naj bo trdnost vrvic za hmeljišča?

Trdnost vrvic za hmeljišča je iz leta v leto nekoliko različna. To je razumljivo, saj je vir surovin, iz katerih so vrvice izdelane, z ozirom na gospodarske in tržne razmere iz leta v leto dokaj različen, s tem pa tudi kakovost izdelanega blaga. Na drugi strani pa imajo iz leta v leto spreminjajoče se vremenske razmere določen vpliv na staranje materiala oziroma jakost vodil za hmeljišča (tabela 1). Seveda bi hmeljarji želeli, da bi bila odstopanja v kakovosti vodil in degradacija vrvic za hmeljišča kar se tiče trdnosti, t.j. preostanka pretržne sile na koncu vegetacije čim manjša in da bi vodila ohranila tisto jakost, ki v povprečnih pridelovalnih razmerah zadosti potrebam in prenese breme rastlin brez pretrganja do konca obiranja.

Z meritvami in opazovanji smo v različnih pridelovalnih in vremenskih razmerah prišli do



Robne vrste naj bodo opremljene z močnejšimi vodili (vrvica 1000)

rezultatov, kakšna trdnost vodil je potrebna za različne kategorije hmeljišč.

Tekstilna tovarna Motovoz in platno Grosuplje, ki izdeluje vrvice za hmeljišča, je v zadnjem času vložila precej naporov za izboljšanje kakovosti vrvic. Kot kaže, ji je kvaliteto uspelo izboljšati, saj so bile vrvice za hmeljišča v letu 1984 nadpovprečne kakovosti. Ker se je izboljšalo tudi stanje preskrbe s surovinami (granulati), lahko upamo, trajno na trdnejša vodila.

Posledica skokovitega izboljšanja kakovosti vrvic za leto 1984 je bila ta, da so bila vodila iz vrvic 1000 premočna in da smo rastline pri obiranju hmelja zelo težko trgali in nakladali. K nadpovprečni trdnosti vrvic tip 1000 je delno prispevala tudi temno siva barva, ki na svetlobo ni toliko občutljiva kot druge svetlejšje barve. Temna barva vrvic 1000 je ohranila ca 9 % večjo pretržno silo (izraženo relativno v mN/Den). Žal temno sivo barvo zaradi slabše vidljivosti odklanjamo, lahko pa bi z njo dosegli določen prihranek, ker bi lahko bila vodila tanjša.

Torej kakšna trdnost vrvic za vodila?

Za povprečne vremenske razmere zadostujejo za polnorodna hmeljišča vodila, ki v času obiranja vzdržijo še breme ca 25–30 kg oziroma katerih pretržna sila na koncu vegetacije znaša ca 245–295 N. Te vrednosti pa dosežemo z uporabo vrvic tip 1200 in tip 1000. Vrvice tip 1300 in 1500 prenesejo manjše obremenitve. Uporabljamo jih manj, saj najdejo svoje mesto v šibkejših nasadih, prvoletnikih in ukoreniščih. Pri opori za ukorenišča uporabljamo še vrvico tip 320, ki pa mora biti stabilizirana, torej z oznako, da je namenjena za hmeljišča.

Kakšno vrvico za hmeljišča v letu 1985?

Za polnorodna hmeljišča smo dosedaj večinoma uporabljali za vodila vrvico tip 1200, nekaj malega pa vrvico tip 1000 in 1300. V letu 1984 smo z ozirom na slabe izkušnje oziroma poslabšano kvaliteto vrvic in izredno vetrovno in nevihtno vreme v zdanih letih uporabili večjo količino močnejše vrvic tip 1000 in si s tem zagotovili zanesljivejšo oporo in večjo varnost. V hmeljiščih je bilo v letu 1984 tudi še precej vodil iz vrvic proizvodnje 1983 in starejših zalog. Meritve kakovosti teh vrvic, ki smo jih opravili v letu 1984 na tipu 1000 in 1200 so pokazale, da se kakovost teh ni bistveno poslabšala, vendar pa kakovostno v glavnem za rodovitnejša hmeljišča ne ustrezajo, ker so v osnovi šibkejše-slabše.

Pri naročilu vrvic za vodila za leto 1985 bi priporočali, da vrvice za vodila izbirate ustrezno rodnosti hmeljišč in teži rastlin, pri tem pa upoštevate še druge znane momente, ki vplivajo na zanesljivost opore kot so lega hmeljišča, rob nasada, višina žičnice, način napeljave in podobno. Z ozirom na pričakovano boljšo kvaliteto vrvic za hmeljišča, slično kot smo jo imeli v letu 1984 in le s to razliko, da vrvica tip 1000 ne bo tako močna, bi lahko spet v večji meri za polnorodna hmeljišča jemali vrvico tip 1200 nekako v razmerju kot prejšnja leta. Vrvica 1200 bo močnejša, nekoliko tudi zaradi tega, ker bo za spoznanje debelejša. V kg jo bo le okrog 1100 m. Barve vrvic za leto 1985 bodo slične letošnjim, le da temno sive ne bo. Vrvice proizvodnje 1984 lahko uporabimo slično kot priporočamo nove za sezono 1985. Starejše vrvice iz leta 1983 in prej pa preklasificiramo za en razred navzdol in jih uporabimo na manj rodni hmeljiščih ali za druge manj zahtevne obremenitve.

V interesu vseh je, da uporabljamo za hmeljišča dovolj močne, trdne vrvice, ki nam bodo tudi ob neugodnem vremenu in večjih obremenitvah zagotavljale nekaj varnosti in da se vodila ne bodo trgala v večji meri in rastline padle na tla, kajti škode na pridelku v takih primerih ni mogoče več preprečiti.

Razpredelnica 1 Ugotovljene trdnosti vodil po letih za vrvico 1200 Pretržna sila vodil na koncu vegetacije

Lastnosti vrvice Leto	Finoča vrvice m/kg	Pretržna sila		Relativno
		N	kp	
1974	1108	249	25,4	100
1979	1127	248	25,3	100
1976	1137	273	27,8	110
1977	1162	234	23,9	94
1978	1176	212	21,6	85
1979	1150	253	25,8	102
1980	1126	221	22,5	89
1981	1156	227	23,1	91
1982	1149	197	20,1	79
1983	1158	208	21,2	84
1984	1136	264	26,9	106

(1 kp = 9,81 N)

Razpredelnica 2 Pretržna sila vodil v času obiranja iz proizvodnje vrvic 1984-

Lastnosti Tip vrvice	Finoča vrvic m/kg	Pretržna sila			Relativno
		N	kp	mN/den	
Vrvica 1000 siva	952	345,1	35,2	36,5	109
Vrvica 1200 vijoličasta	1136	264,1	26,9	33,4	100



Morje hmelja: bojimo se viharjev, kajti vodila so dimenzionirana za zmerno vreme

IZ HMELJARSKEGA SVETA

Od 25. do 27. 9. 1984 so bili na obisku pri nas gostje iz ZR Nemčije in sicer: predsednik nemških hmeljarjev in sedanji predsednik IHB g. Georg Seebacher, predsednik Deželnega inštituta za rastlinko proizvodnjo in varstvo rastlin g. dr. Kraus in direktor Hmeljarskega inštituta iz Wolnzacha g. dipl. ing. Gmelch.

Prvi razgovori so bili takoj po prihodu gostov na Inštitutu za hmeljarstvo in pivovarstvo in so se v prijetnem vzdušju nadaljevali še med večerjo v Ribogojnici.

Naslednji dan so si gostje po krajšem razgovoru na inštitutu ogledali nekaj usmerjenih kmetij in druge zanimivosti v Zgornji Savinjski dolini.

Zadnji dan obiska je bil posvečen zaključnim razgovorom na inštitutu med strokovnjaki inštituta in gosti. Izmenjali smo izkušnje in mnenja o vrsti strokovnih problemov s področja žlahtnjenja, varstva, pridelovanja in spravlanja

hmelja. V razgovorih je bilo ugotovljeno, da je že dosedanje sodelovanje obeh inštitutov zelo dobro in da je treba stike nadalje gojiti in jih posebno na posameznih področjih še poglobiti.

Na sedežu IHB pa je med predsednikom IHB g. Seebacherjem in gen. sekretarjem IHB tekla beseda o težavnem položaju na svetovnem hmeljskem trgu in vlogi IHB pri reševanju tega ter o pripravah na naslednjo sejo predsedstva IHB, ki bo marca v Parizu. Predsednik g. Seebacher je ob tej priliki izrazil zadovoljstvo da inštitut nudi možnost, da je korespondenčni sedež (uradni sedež IHB je v Strasbourgu v Franciji) lahko na inštitutu.

Po zaključnih razgovorih 27. 9., ki so se zaradi obsežnosti vsebine nekoliko zavlekli, so se gostje poslovili z željo, da bi tako tesne stike nadaljevali tudi v bodoče.

dr. A. Četina



Obiralne stroje s trdimi obiralnimi prsti bi kazalo preurediti na mehko obiranje



Če stroj ne dela dobro, je treba pomagati ročno