

RIMSKE NAJDBE V CELJU OD 1941 DO 1951

Bernarda Perc

Med leti 1941 do 1951 je dala nekdanja Celeja več slučajnih rimskih najdb. Nekatero od njih je objavil B. Saria v inozemskih časopisih, ki so nam danes težko dostopni. Zatorej poleg neobjavljenih ponovno objavljam tudi štiri spomenike, ki jih je publiciral B. Saria.

Leta 1942 so našli delavci pri kanalizacijskih delih v Gaberju v cesti od bivšega Mestnega mlina proti vojašnici tri rimske nagrobnike v globini 1—2 m, ki jih je objavil B. Saria.¹

1. Pravokotna nagrobna plošča (titulus) iz pohorskega marmorja (sl. 1). Višina: 0,64 m, širina: 0,63 m, debelina: 0,09 m. Višina črk: 0,075—0,033. Plošča ni bila samostojen nagrobnik, ampak vdzelana v steno kake grobne zidave ali v ograjo. Zgoraj sta na vsaki strani dve izdolbini za pritrditve. Napisno polje ima profiliran okvirni rob. Desni spodnji vogal plošče je odbit. Sedaj je v celjskem muzeju. Napis:

Mogio / Tritouti / I(ibertus) · v(ivus) · f(ecit) · s(ibi) · e(t) · s(uis). /
Dubnia / Mogionis f(ilia) / an(orum) XX · h(ic) · s(ita) · e(st). / Vetra
Mog(ionisfilia) annor[um] ...

Pisava je lepa, enakomerna, z lepo oblikovanimi, široko zgrajenimi črkami, razen 7. vrste, kjer je bil po vsem videzu prvotni napis izklesan; nove črke so neenakomerne. Ligatur ni. Skoro za vsemi kraticami okrogla točka.

Imena Mogio, Tritoutus, Dubnia, Vetra so keltskega izvora. Mogio je samo na CIL V 7891 (iz Cemeneluma na ligurski obali), Mogius pa na CIL V 1058, Mogia na CIL III 5445. CIL III 10.813 iz Neviodunuma omenja nekega Mog. Marcellinusa. Iz Skomerske Hudinje je znana napisna plošča AIJ 13 z imenom Mogia. Ime izvira verjetno iz keltskega verbalnega korena — magrescere. Tritoutus (ali mogoče Tritoutius) doslej ni znan. Dubnia je doslej znana samo kot Dubna, n. pr. CIL III 5265 iz Celeje ali 5360 iz Flavije Solve. Ne da se točno

¹ B. Saria: Neue Inschriften aus dem norisch-pannonischen Grenzgebiet. Jahreshefte des Österreichischen archäologischen Instituts. Band XXXVI. Beiblatt S. 49—54.

reči, ali je Vetra okrajšava za Vetranus ali pa je samostojno žensko ime, ki doslej še ni znano.

Enakomerne široke črke datirajo kamen v zgodnjo dobo.

2. Gornji del nagrobnika iz drobnozrnatega belega pohorskega marmorja (sl. 2). Višina: 0,82 m, širina: 0,62 m, debelina: 0,13 m. Višina portretne vdolbine: 0,40 m. Višina črk: 0,045—0,05 m. Napisno polje je bilo obdano z listnatima kapiteloma, ki sta obrobljala napisno polje in nosita arhitrav z ornamentom, ki predstavlja vejici bršljana z listi, ki izhajata iz sredine. Vejice bršljana so na ilirskih brezreliefnih kamnih in posebno na onih panonskega tipa pogost



Sl. 1



Sl. 2

obrobni okras napisne ploskve; nastopajo pa tudi pri figuralnih predstavah v Iliriku in še pogosteje na severnem Balkanskem polotoku kot okrasni motiv.² Na stranskih delih arhitrava je formula DM. Nad njim je portretna vdolbina polkrožne oblike z doprsko podobo umrle. Portretne vdolbine izhajajo iz manjših vdolbinastih kapel Naiskoi, aedicul, ki so se iz grškega vzhoda razširile preko spodnje Italije v Rim in od tam v severne province.³ Plastični doprski portret je lepo izdelan. Žena ima okoli vratu biserno ogrlico kot okras. Pričeska v obliki melone datira spomenik v sredo, najkasneje v drugo

² H. Hoffmann: Römische Militärgabsteine der Donauländer. Wien 1905. S. 77.

³ A. Schober: Die römischen Grabsteine von Noricum und Pannonien. Wien 1923. S. 14.

polovico II. stoletja po n. e. Zunaj profiliranega roba vdolbine sta na vsaki strani po eno drevo (palma?) s stebrom podobnim deblom. Nad njima je na vsaki strani stiliziran blisk in nad njim sta v obeh vogalih delfina. Plošča je v Celjskem muzeju. Napis:

D(is) M(anibus) / Evhodiae / Fructi (filiae) / uxor(i) · an(or)um XL. Evhodia je po svojem imenu grškega porekla. Črke so lepe, enakomerne. Ligatur ni.



Sl. 3

3. Nagrobna plošča iz belega pohorskega marmorja (sl. 3). Višina: 0,80 m, širina: 0,74 m, debelina: 0,13. Višina črk: 0,025—0,052 m. Rob je enostavno profiliran. Na zgornjem robu je črka A, katere pomen ni jasen. V 11. vrsti spodaj je rob izklesan, da se je s tem dobilo več napisnega prostora za naknadno pokopanega. Nad 1. vrsto je še enkrat dopolnilo. Plošča je shranjena v muzeju. Napis:

D(is) M(anibus) / Aulo Vedern(a)e / Maximo · hari / spici · an(norum) · LXXV · et / Masculiniae · Resec / tae · coniugi · an(norum) XL / (et) Aul(o) · Vederna · Ma / ximinus parentib(us) et / Vedern(a)e

Maximiae / sorori · an(norum) XXII / et Tucciae Secundinae con(iugi) a(nnorum) XXX / pientissimae.

Dopolnilo nad prvo vrsto z manjšimi črkami:
et Maximo fil(io) an(norum) XXX.

Črke so lepe, enakomerne, razen v zadnjih dveh vrstah — pri naknadnem pokopu. Ligatur je šest. Nagrobnik je dal postaviti A. Vederna Maximinus svojim staršem, 75 letnemu haruspexu A. Vederna Maximusu in njegovi ženi 40 letni Masculinii Resecti. Temu sledi prvi naknadni pokop: (9. vrsta) sestra Vederna Maximinusa 22 letna Vederna Maximina, nadalje žena Tuccia Secundina in



Sl. 4

končno sin, 30 letni Maximinus. Oče je po svojem imenu doma iz Etrurije. Tudi dejstvo, da je bil A. Vederna Maximus haruspex kaže na etruščanski izvor. Verjetno je bil celejanski (municipialni) haruspex. Žena Masculina je bila vsekakor domačinka. Doslej nepoznano je tudi ime Resecta, medtem ko je Tuccia znano keltsko ime, ki se pa oglašča tudi v Etruriji.

4. Jeseni leta 1943 so izkopali pri kanalizacijskih delih v Ga-berju nagrobnik iz belega pohorskega marmorja v štirih fragmentih, ki ga je objavil B. Saria⁴ (sl. 4). Širina: 0,37 m, debelina: 0,16 m. Višina črk: 0,035 m—0,04 m. Oba zgornja in oba spodnja dela spadata skupaj. Med njimi manjka del spomenika. Napisno polje

⁴ B. Saria, o. c. S. 55.

ima profiliran okvir, nad njim je zatrepni trikotnik, čigar relief je uničen. Nad poševnima stranicama sta upodobljena delfina. Sedaj v Celjskem muzeju. Napis:

Cor[nelius] / Iantum [ari f(ilius)] / h(ic) s(itus) e(st) [Aphr] od / [isia coni] ugi / [car(issimo)] f(ecit) / sibi et [suis].

V 4. vrsti je na desnem okvirnem robu črka I. Ker nastopajo ligature, smemo domnevati ligaturo pri črki D in sicer DI. Začetek besede COR je na spodnjem robu trikotnega zatrepa. Iantumarus je keltskega izvora. Znan je po nekem spomeniku iz severne okolice Vitanja,⁵ Ientumarus pa po nekem nagrobniku iz Gmünda v Avstriji.⁶ Cor(nelius) čitamo tudi na Vulkanovi plošči, najdeni v Celju (CIL III 11.699).

B. Saria pravi, da so kamne našli v nekropoli, ležeči na obeh straneh ceste, ki vodi iz Celeje v Poetovijo. Res je, da še današnja Stanetova ulica ob svojem izhodu iz mesta sledi rimski cesti. Saj je pri kopanju jarka mestni gradbeni urad odkril že leta 1933 v Gaberju pred bivšim Mestnim mlinom v globini 1 m tlak nekdanje rimske ceste. Bil je zložen iz trdnih rečnih kamnov in močan.⁷ Obstajala bi možnost iskati nekropolo v Gaberju, desno in levo od nekdanje rimske ceste. Vendar najdeni grobniki tega ne potrjujejo, ker niso bili in situ. Mnogo verjetnejše in z najdbami iz prejšnjih let podprto je mnenje, da je iskati celejansko nekropolo na Lavi. Omenjene štiri nagrobneke, ki so ležali v grušču, je spravila na to mesto velika vremenska katastrofa, kakor domneva prof. dr. J. Klemenc o spomeniku boga Sedata, najdenega v Gregorčičevi ulici.⁸ Na celem kompleksu njiv na Lavi najdejo kmetje pri oranju še dandanes rimske predmete, črepinje, oljenke, novce itd. Šele sistematično raziskanje tega terena bo podprlo ali ovrglo domnevo o celejanski nekropoli na Lavi.

V Savinji so že v prejšnjih časih našli mnogo rimskih napisnih kamnov, novcev in drugih predmetov. Tudi pozimi leta 1944 so našli v novoizkopani strugi Savinje na Bregu pod Starim gradom več profiliranih marmornatih kamnov, pripravljenih za obdelavo. Imajo obliko ar. Sedaj v Celjskem muzeju. Eden izmed njih je bil že obdelan.

5. Ima obliko arae (sl. 5 a, b). Material je pohorski marmor. Višina: 1,10 m, širina: 0,68 m, debelina: 0,80 m. Ležal je v globini 6 m.

⁵ J. Orožen: Zgodovina Celja. I. del. Prazgodovinska in rimska Celeja. Celje 1927. Str. 58.

⁶ Rudolf Egger: Teurnia. Die römischen und frühchristlichen Altertümer Oberkärntens. Österreichisches Archäologisches Institut. Klagenfurt 1948. S. 72.

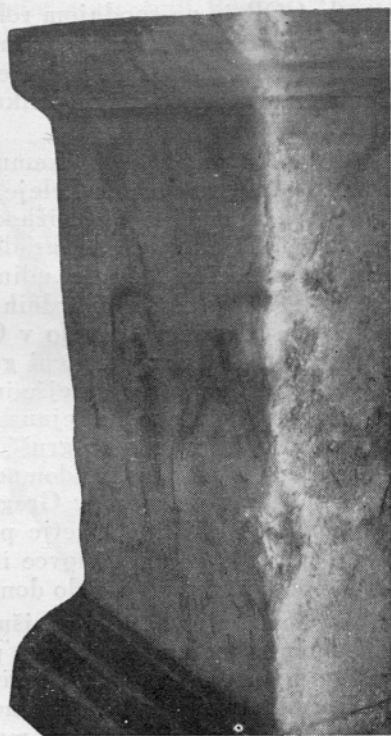
⁷ J. Orožen: Ostanke rimske Celeje v okolici sedanjega mesta. Kronika slovenskih mest, III. 1936. Str. 212.

⁸ J. Klemenc: O rimskem spomeniku boga Sedata v Celju. Univerza v Ljubljani. Filozofska fakulteta. Zbornik I. Str. 135.

Napisa nima. Na prednji strani ima relief (orglice, piščalka, vrč — urceus, darovalna posoda — patera, akantus). Na zadnji strani je od vode zelo izjedena človeška postava. Nekako v sredini kamna je vidna navpična naravna žila, ki se vleče skozi ves kamen. Zelo močna je na zadnji strani, kjer je ostala ploskev za nekaj cm globlje izjedena. Prednja stran — relief je odlično ohranjena; verjetno je



Sl. 5 a

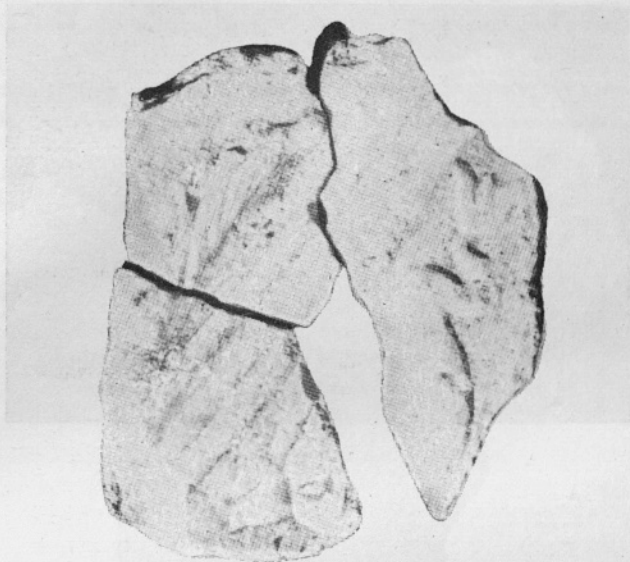


Sl. 5 b

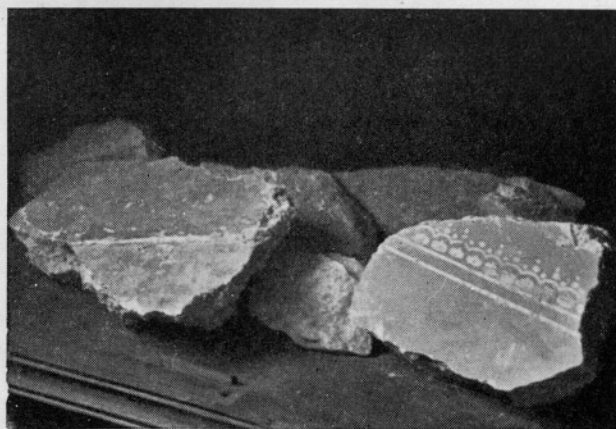
kamen ležal na tej strani, čezenj pa je tekla voda in ga izjedala. Večja množina neobdelanih kamnov poleg obdelanega iste oblike dopušča domnevo o kamnoseški delavnici (?), ako ni vse kamne voda privlekla od drugod.

Pri obsežnih delih za novo strugo Savinje bi naj bilo, po mnenju očitvidcev, vidno obrežje nekdanje struge Savinje, ki naj bi bilo pilotirano (?). To bi kazalo na pristajanje splavov.

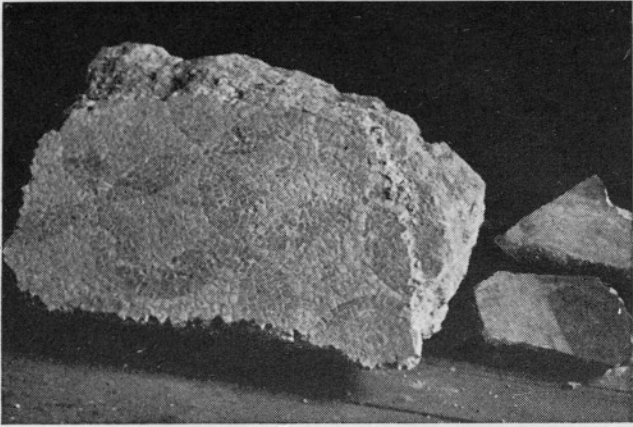
6. Pri urejanju zasilne bolnišnice v kletih Grofije na Muzej-skem trgu so odkrili poleti 1944 tri fragmente reliefnega kamna iz belega marmorja, ki so morali pripadati zelo velikem reliefu (sl. 6).



Sl. 6



Sl. 7



Sl. 8.



Sl. 9 a



Sl. 9 b

Viden je trireberni okvir in delfin. Zdaj je v muzeju. V bližini so odkrili mozaična tla in stensko slikarijo, kar pa so takrat zopet zasuli, razen nekaterih fragmentov (sl. 7, 8), ki so jih dvignili in so postavljeni v muzejskem lapidariju.

Leta 1944 so odkrili delavci del rimskega kanala, ki vodi iz kleti pod magistratom na Trgu V. Kongresa proti vzhodni strani (Tomšičev trg). Pri čiščenju so videli, da so njegove stene iz rezanega kamna in pokrite s ploščami. Kanal je visok 1,80 do 2 m.



Sl. 9 c

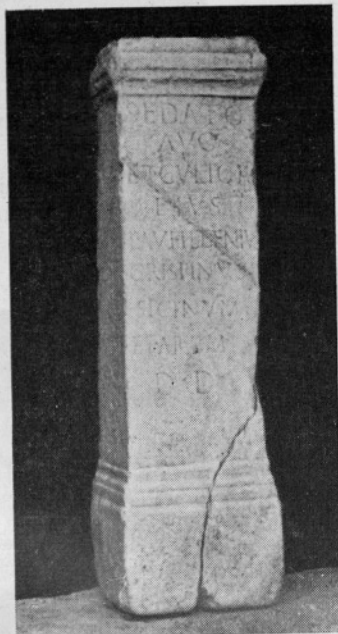
7. Ko je vojaštvo januarja 1945 urejalo pod glavnim stopniščem vojašnice na Trgu svobode v zapadnem dvoriščnem traktu zaklonišče, so našli v globini dveh metrov med rimskimi razvalinami močno poškodovan reliefni napisni kamen — nagrobnik iz pohorskega marmorja (sl. 9 a, b, c). Bil je porabljen kot gradbeni material. Višina: 1,20 m, širina: 0,68 m, debelina: 0,80 m. Višina črk: 0,065 m. Na levi strani stoji plesoča ženska postava klasične oblike s cimballi in trsom. Vse kaže, da je Menada. Na sprednji strani je zelo poškodovan napis. Ostale strani so tudi poškodovane, vendar pa zelo verjetno niso imele niti napisa niti reliefa. Sedaj v muzeju. Napis:

[T] i(berius) Iuli[us] / Peculia[ris] / v(ivus) f(ecit) sib[i] et] /
e] Prim[ulæ(?)] / [c] on(iugi) Pe [...]. an(norum) X... / o
V bližini tega nagrobnika so našli marmorno roko, ki je držala venec, bila pa je pri prevozu uničena.

Ob priliki bombardiranja Celja dne 14. februarja 1945 so porušili stari magistrat na Tomšičevem trgu.



Sl. 10



Sl. 11



Sl. 12. Fragment napisa cesarja Klaudija s pridevkom Britannicus iz Celja

8. Med razvalinami so našli reliefno ploščo iz pohorskega marmorja. Spodnji del ima pravokotno obliko, medtem ko gre zgornji rob od leve proti desni poševno navzdol (sl. 10). Višina leve strani: 1,02 m, višina desne strani: 0,67 m, širina: 0,71 m, debelina: 0,13 m. Na prečnem arhitravu, okrašenem z listnatima vejicama, ki izhajata iz sredine, nosita stebra polkrožni zatrep. Na arhitravu stopa reliefno



Sl. 15

lepo izdelan genij smrti (?) z gorečo baklo v desnici in svetilko v levici, od desne strani proti levi. V levem vogalu zgoraj je upodobljena večja ptica. Genij je verjetno stal nad kakšnim nagrobnim napisom. Rdeča inkrustacija kaže, da je bil v ognju. Sedaj je v muzeju. Podoben spomenik genija smrti, stopajočega od desne proti levi strani, je že od prej med starim inventarjem v muzeju.

Od leta 1946 imamo arheološke najdbe v zvezi z gradbeno delavnostjo. V Zidanškovi ulici so pri gradnji nove stanovanjske hiše št. 11/13 odkrili ostanke rimskih stavb.

V Gregorčičevi ulici so našli delavci pri kopanju temeljev za Dom ljudskega zdravja v globini treh metrov žrtvenik iz pohorskega marmorja.⁹ (sl. 11). Višina: 1,94 m, širina: 0,26 m. Višina črk: 0,035—0,025 m. Napis:

Sedato / Aug(usto) / et cultor(ibus) / eius / L · (ucius) Aufil-
leniu(s) / Crispinus / siginum / et · arem / d(onum) · d(edit).

Posvečen je Panonskemu božanstvu ognja — Sedatu in njegovim častilcem, gasilcem. Kamen je ležal v čistem grušču in ga je na mesto,



Sl. 14

kjer so ga našli, spravila velika elementarna katastrofa. Sedaj je v Celjskem muzeju.

Pri gradnji Delavskega doma zraven kapucinske cerkve na Bregu so našli delavci spomladi leta 1947 ostanke različne keramike (hallstattska, rimska, staroslovanska).¹⁰

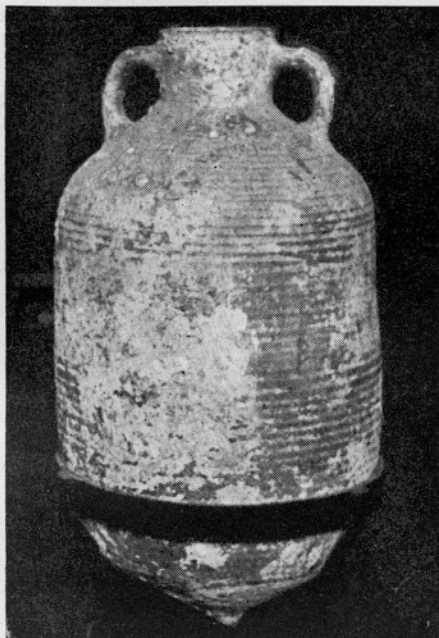
Nedaleč od tod na zapadni strani so odkrili ostanke stavb in rimsko svetišče. Izkopavanje je opravila leta 1950 Arheološka sekcija

⁹ l. c. str. 135—138.

¹⁰ M. Perc: Staroslovansko lončarstvo v Celju. Tovariš, leto III., 1947. št. 31, str. 749.

Slovenske akademije znanosti in umetnosti pod vodstvom univ. prof. dr. J. Klemenca.¹¹

Na nekdanjem Stallnerjevem vrtu ob Stanetovi ulici, pri nekdanji cerkvi sv. Andreja so leta 1948 postavili mizarsko delavnico. To je mesto domnevnega celejanskega foruma — znano najdišče prokuratorskih kamnov.¹² Ker temeljev niso kopali globoko, ampak samo približno 1 m, ni bilo večjih najdb.



Sl. 15

9. Našli so samo fragment, zgornji levi vogal zelo velikega spomenika z napisom (sl. 12). Material je pohorski marmor. Višina: 0,48 m, širina: 0,70 m, debelina: 0,18 m. Višina črk: 0,24 m. Napis:

Brit[annicus] / Mur(um).

Posebnost pri tem je, da nima noben do sedaj znanih celejanskih napisnih spomenikov tako velikih črk. Nujno bi bilo, da bi bili ti vrtovi — domnevni celejanski forum — za-

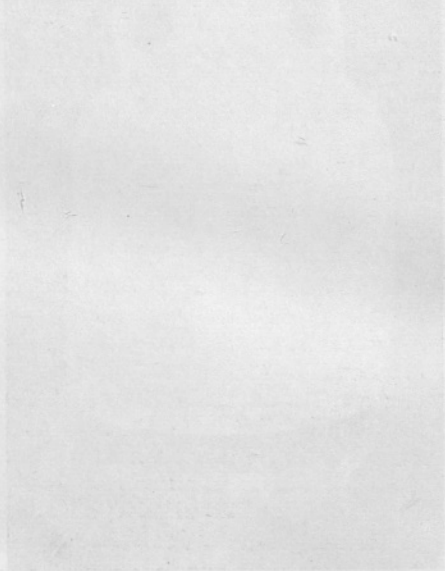
¹¹ Gradivo bo objavil J. Klemenc.

¹² G. Schön: Die römischen Inschriften aus Cilli. Ponatis iz Izvestja drž. gimn. v Celju str. 5.

ščiteni in bi ostali nezazidani, ker so v zemlji še rimski kamni. Letos nameravajo zidati tu večjo stavbo.

10. V gradiču Medlogu so leta 1948 podrli gospodarsko poslopje. Med kamenjem so našli delavci reliefni marmorni kamen brez napisa (sl. 13). Višina: 1,20 m, širina: 0,72 m, debelina: 0,24 m. Predstavlja dva rimska meščana v tunikah. Spomenik je poškodovan spredaj spodaj, zgoraj in na levi strani. Sedaj je v Celjskem muzeju.

Iz zasebne posesti je prišla po osvoboditvi v muzej marmornata glava rimske žene (sl. 14), dobro ohranjena rimska amfora (sl. 15) in nekaj manjših stvari.



Sl. 13