



GLG

GG — Bled
 GG — Kranj
 ALPLES — Železniki
 JELOVICA — Škofja Loka
 LIP — Bled
 ZLIT — Tržič
 AERO-CELULOZA — Medvode
 GRADIS-LIO — Škofja Loka

LETO VI ŠTEV. 1 1981

GLASILO SESTAVLJENE ORGANIZACIJE: ZDRUŽENO GOZDNO IN LESNO GOSPODARSTVO »GLG« BLED

Prispevek delavcev SOZD »GLG« k III. kongresu samoupravljalcev Jugoslavije

Velja znanstvena ugotovitev, da je vzroke posameznih ravnanj ali odstopanj moč proučevati in spoznavati šele, če smo sposobni opredeliti odstopanja!

Tretji kongres samoupravljalcev Jugoslavije, ki bo v mesecu juniju bo skozi razpravo in dokumente, predvsem pa ob aktivnosti vseh samoupravljalcev odgovoril na najbolj aktualna vprašanja sedanjega trenutka v procesih samoupravljanja, predvsem pa o vprašanjih njegovega nadaljnje razvoja.

Lani smo praznovali tridesetletnico samoupravljanja, smo torej na pragu četrtega desetletja v razvoju naših značilno jugoslovanskih družbeno-ekonomskih odnosov, katerim osnovni pečat daje samoupravni sistem. Začetek uresničevanja gesla »tovarne delavcem« sega že lep čas nazaj, na nas pa je, da združeni ugotovljamo, kako daleč je po vsebini razvit samoupravni sistem v vsaki delovni sredini. Z ustreznimi ustavnimi opredelitvami, posebej pa še sprejetjem t. im. »delavske ustave« — zakona o združenem delu pred leti, smo še jasneje opredelili položaj in vlogo delavca v združenem delu. Toda kljub jasni zakonski opredelitvi, jasni nadaljnji usmeritvi v razvoju samoupravljanja, t.j. v krepitvi dejanskega položaja delavca v procesih upravljanja in odločanja o sredstvih v družbeni lastnini, še vedno ugotavljamo, da položaj delavca še ni tak, kot si ga vsi želimo.

Vprašanja pridobivanja in delitve dohodka v vsaki delovni sredini in vloga delavca v teh procesih ostajajo v prene kateri sredini še nedorečena. Zato naj kongres samoupravljalcev Jugoslavije, za katerega je dal pobudo tov. Tito, o vseh aktualnih problemih razpravlja in prinese zaključke, ki bodo dali nove vzpodbude pri krepitvi vloge delavca samoupravljalca.

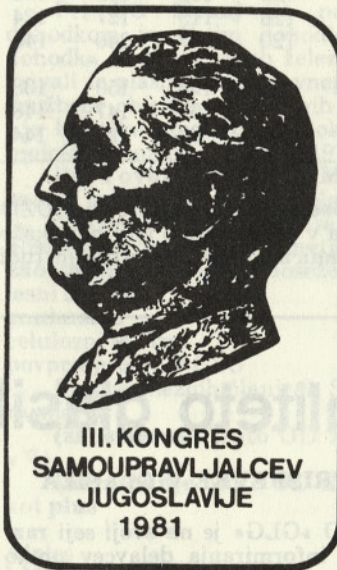
Toda sam kongres ne bi mogel doseči zaželenih ciljev, če v predpripravah nanj ne bodo o uveljavljanju samoupravljanja spregovorili vsi delavci. Iz teh razlogov je sindikat dal pobudo, da posamezne organi-

zacije združenega dela s temeljito razpravo odgovorijo na določena vprašanja, ki se tičejo njih samih, na ta vprašanja poskušajo same odgovoriti, poiskati rešitve ter le-te spoštovati pri nadaljnjem delu in pri razvoju notranjih samoupravnih odnosov.

Za SOZD »GLG« je bila dogovorjena tema: »**uveljavljanje sistema planiranja kot podlaga za uresničevanje dohodkovnih odnosov**«. Sam naslov pove, da je tema za SOZD kot celoto izredno aktualna, saj izpostavlja dvoje ključnih vprašanj za SOZD: 1) planiranje kot vsebina, oblika in način sporazumevanja o združevanju dela in sredstev znotraj SOZD in 2) uresničevanje dohodkovnih odnosov kot logične posledice združevanja v SOZD.

Za pripravo vsebine na navedeno temo je bila v SOZD imenovana posebna delovna skupina, sestavljena iz vrst strokovnih delavcev DO članic in delavcev skupnih služb. Delovna skupina za pripravo gradiva je zaradi sorazmerno kratkega roka in zahtevnosti teme intenzivno pristopila k delu ter po štirinajst dnevnem delu objavila gradivo. Delovna skupina je v gradivu prikazala vso najbolj aktualno problematiko v SOZD »GLG« s področja planiranja in uvajanja dohodkovnih odnosov. Izhodišče za prikaz problematike so vprašanja integrabilnosti v SOZD, ki po združitvi v sestavljeno organizacijo še vedno ostajajo v ospredju.

Poseben del je delovna skupina namenila odnosom v gozdarstvu, njegovim specifičnostim, zlasti iz zasebnega sektorja. Tako pri vprašanjih pla-



III. KONGRES
SAMOUPRAVLJALCEV
JUGOSLAVIJE
1981

niranja kot pri uvajanju dohodkovnih odnosov delovna skupina opozarja na eno izmed večjih ovir pri poglobljanju medsebojnih odnosov v SOZD in pri utrjevanju samoupravljanja t.j. vprašanje miselnosti posebej pri strokovnih pa tudi pri poslovnih delavcih. Ugotovljeno je namreč, da se prepogosto ustavlja v medsebojnih odnosih znotraj SOZD pri tipični kupoprodaji, ni pripravljenosti za uvajanje dohodkovnih odnosov, ki za-

hte vajo poleg drugega tudi večjo stopnjo pripravljenosti za skupne rizike med članicami.

Problematika, katero v svojem gradivu predstavlja delovna skupina, bo najprej obravnavana na razširjeni seji koordinacijskega odbora sindikata SOZD, kateri bodo prisostvovali še predsedniki konferenc sindikata DO članic in poslovodni organi članic. Na tej seji se bodo na osnovi gradiva oblikovali zaključki in stališča, katera bodo obravnavali vsi delavci znotraj SOZD.

Pričakuje se, da bodo rezultati javnih razprav na temo: »Uveljavljanje sistema planiranja kot podlaga za uresničevanje dohodkovnih odnosov služili razreševanju aktualnih vprašanj znotraj SOZD. Če bodo delavci SOZD pri obravnavah tem iz gradiva postavili zaključke, ki bodo pripomogli k uveljavljanju samoupravljanja znotraj SOZD in s tem tudi k boljšim rezultatom skupnega poslovanja, bo prispevek delavcev SOZD k tretjemu kongresu samoupravljalcev Jugoslavije velik.

Zrelost delavcev v SOZD je gotovo takšna, da bodo povezave v SOZD, kot reprodukcijske celote, znali pravilno oceniti in jih perspektivno tudi pravilno načrtati.

S. Erzar



GLG

V prilogi objavljamo prečiščeni tekst Samoupravnega sporazuma o združitvi in Statuta SOZD — gradivo za sprejem na referendumih — spremembe obeh aktov so tiskane polkrepko!



poslovanja članic SOZD GLG po rezultatih zaključnih računov za leto 1980

I. Skupni dosežki

Skupno doseženi rezultati so razvidni iz naslednjega pregleda gibanja indeksov po najvažnejših elementih gospodarjenja, i. s.:

Elementi	(1979 = 100)			
	Lesna industr.	Gozdarstvo	Celuloza	SOZD povprečje
Fizični obseg proizvodnje	107	97	108	-
Število zaposlenih po vkalkuliranih urah	99,7	95,6	100,2	99,1
Celotni prihodek	148	126	149	145
Porabljena sredstva	157	120	150	152
Družbeni proizvod	128	132	141	131
Dohodek	128	133	147	131
Obveznosti za skupno in splošno porabo	123	138	138	138
Bruto osebni dohodki	126	119	127	124
Akumulacija	120	287	240	145
Bruto sredstva za reprodukcijo	124	195	150	138
Izvoz	148	160	147	148
Uvoz	162	84	123	144

a) Primerjava **fizičnega obsega proizvodnje** v SOZD GLG v letu 1980 s stopnjo prirasta v predhodnem letu nam kaže relativno upadanje prirasta pri članicah lesne industrije in tudi pri Tovarni celuloze Medvode.

Obe gozdarski organizaciji izkazujeta 2,7 odstotni izpad dosežene blagovne proizvodnje nasproti letu 1979 v glavnem zaradi 14,5 % zmanjšane blagovne proizvodnje v zasebnem sektorju pri GG Bledu in za 5,1 % izpada količine od zasebnega sektorja pri GG Kranju, kar v skupni količini predstavlja okoli 9.000 kub. m znižanih dobav vseh gozdnih sortimentov v letu 1980 nasproti dobavam v letu 1979, kar se skoraj v celoti nanaša na hlodovino iglavcev.

Nižji porast fizičnega obsega proizvodnje pri lesni industriji se začne pojavljati zlasti v drugem polletju 1980 ne samo zaradi znižanih dobav lesne surovine, temveč tudi zaradi zastojev pri dobavah ivernih plošč (pri Alplesu), **ne nazadnje** pa tudi zaradi izpada uvoza repromateriala po zaostrenih ukrepih v drugi polovici leta 1980.

b) Pri skupnih dosežkih je treba poudariti kvaliteten premik glede na **doseženo produktivnost dela**, ki se odraža v nižjem indeksu povprečnega števila zaposlenih (99,1) v letu 1980 nasproti indeksu 101,8 ob koncu leta 1979. To dejstvo se ugodneje odraža pri kazalcih gospodarjenja po preglednici III./, kar bo v analizi še posebej razčlenjeno.

c) Doseženi indeks **celotnega prihodka** v višini 145 za povprečje SOZD GLG se giblje za 12 indeksovni točk iznad povprečja gospodarstva v merilu gorenjske regije, kar je posledica ugodne konjunktore na domačem tržišču, pa tudi posledica večjega izvoznega prizadevanja, saj indeks dinarskih iztržkov od izvoza presega povprečni prirast celotnega prihodka za 3 indeksovne točke. Seveda pa so doseženi indeksi celotnega prihodka v glavnem vendarle posledica povečanja cen izdelkom na domačem tržišču. Na večje iztržke v izvozu pa je vplivala tudi 30 odstotna devalvacija v juniju leta 1980.

V okviru lesne industrije izkazuje najnižji prirast celotnega prihodka **Alpes Železniki** (indeks 127 napram povprečju lesne industrije 148), kar je posledica zadržanih cen za sestavljivo pohištvo, katerega prodaja je slonela na nespremenjenih proizvodnih programih. Ostale članice SOZD, katerih prodajni program bazira na stavbnem pohištvo, pa so prodajne cene izdelkom povečale po uveljavljenih sporazumih panoge v merilu SFRJ. **Jelovica Škofja Loka** z indeksom 162 visoko odstopa od povprečja lesne industrije zaradi statusne spremembe v prodajni organizaciji za grosistični obseg prodaje, kar povzroča dvojno zajemanje internega prometa, vendar je treba omeniti, da se je blagovni promet v TOZD maloprodaja dejansko povečal s povečanim deležem prodaje dopolnilnih programov kooperantov izven sestava članic SOZD GLG.

Gradis LIO Škofja Loka je obseg vrednosti celotnega prihodka izdatno povečal z udeležbo kooperantov pri izvajanju montažnih del stanovanjskih objektov na območju SR Srbije (Novi Pazar).

Pri doseženih indeksih celotnega prihodka **gozdarskih organizacij** je treba ob sicer zmanjšanem obsegu blagovne proizvodnje upoštevati občutno regulacijo prodajnih cen v skladu z dogovori po Samoupravnem sporazumu o ureditvi osnov in meril za oblikovanje dohodkovnih odnosov v okviru SOZD GLG. Hkrati pa je treba poudariti okolnost, da je prišlo pri tej regulaciji cen tudi do relativno večjega vrednotenja kot v prejšnjih letih listavcev in celuloznega lesa.

Pri **Tovarni celuloze Medvode** prihaja v indeksu celotnega prihodka do izraza strukturno izboljšanje udeležbe zahtevnejših in tudi bolj vrednotenih vrst papirja, vendar je na rezultate v drugem polletju že močno vplivalo pomanjkanje domače surovine in drugih, zlasti še uvoznih vrst repromateriala.

č) Kot sestavni del celotnega prihodka je treba upoštevati posebej dinarsko vrednost izvozne dejavnosti, ki se je nasproti letu 1979 povečala za 48 % po nominalnem obsegu in predstavlja že okoli 10 % dosežene eksterne realizacije (7,7 % v letu 1979). Doseženi rezultati so poleg spremembe tečaja dinarja odraz večjega prizadevanja vseh članic SOZD GLG, da bi v pogojih zaostrene devizno-bilančne situacije omogočile vsaj nujni obseg uvoznega repromateriala in tudi količine repromaterialov domačega izvora od dobaviteljev, ki iščejo devizno participacijo iz naslova reprodukcijske povezave. Kljub takim prizadevanjem pa so se v drugem polletju 1980 pojavile velike težave pri oskrbi z repromateriali iz uvoza, ker je bila s splošnim ukrepom v SRS znižana participacija na devizni priliv, ki ga ustvarja lesna industrija na vsega 35 %. To je vplivalo na slabšo založenost z uvoznimi materiali, s tem pa tudi na možnost povečevanja fizičnega obsega proizvodnje zlasti še v zadnjem tromesečju pr.l.

d) Ko v nadaljevanju razčlenjujemo problematiko delitve **doseženega celotnega prihodka**, je treba izrazito izpostaviti problematiko izrednega povečanja udeležbe porabljenih sredstev

Za večjo kvaliteto glasil

ENOTNI HONORARJI ZA PRISPEVKE V GLASILA

Uredniško odbor glasila SOZD »GLG« je na svoji seji razpravljaval o vsebinskih vprašanih informiranja delavcev preko internih glasil. Ugotovil je, da je sestava posamezne številke glasila velikokrat težka zaradi pomanjkanja kvalitetnih člankov. Akcija sindikatov »TISOČ delavcev sodelavcev«, ki je imela namen povečati vrste piščih delavcev v kolektivih, je rodila določene uspehe, vendarle še vedno prihaja občasno do težav pri sestavi glasila.

Da bi razširili mrežo doposnikov, izboljšali kvaliteto, je uredniški odbor glasila »GLG« sklenil uvesti tudi višje honorarje za avtorje prispevkov. Ti honorarji naj bi delovali vzpodbudjevalno, seveda pa stimulirati predvsem kvaliteto informacij.

Honorarji za prispevke naj bodo, tako meni uredniški odbor, v SOZD »GLG« za vse članice enotni, enotni tudi za dopisnike glasila »GLG«. Predlagana je bila enotna višina honorarjev, glede na vsebino članka kot sledi:

1 din – za vsako tipkano vrstico za vest oz. informacije o dogodkih, sklepih in vesteh, ki ne zahtevajo posebne obdelave, splošna obvestila, povzeti strokovni članki

2 din – za vsako tipkano vrstico za vest oz. informacije o dogodkih, sklepih s samostojnim komentarjem

3 din – za vsako tipkano vrstico za samostojne komentarje o določenem dogodku, za samostojne reportaže, potopise, samostojne strokovne članke, kritična mnenja o dogodkih in pojavih v kolektivu ipd.

80 din – za vsako objavljeno sliko v glasilu.

Detaljnjeje razvrstitev vsebin po posameznih kategorijah napravijo uredniški odbori glasil članic SOZD »GLG«

Uredniški odbor glasila »GLG« predlaga uvedbo teh poenotenih honorarjev v SOZD »GLG« z ozirom na dosedanje različnost, seveda v pričakovanju izboljšanja kvalitete glasil. Vsaka informacija v glasilu naj bo popolna, predvsem pa ne »lakirana«, prav je, da dobre stvari pohvalimo, slabe pa kritiziramo zato, da se bo stanje spremenilo, kar obenem pomeni, da moramo ob kritiki pojava nastopati konstruktivno, s predlogi za izboljšanje stanja.

v strukturi delitve celotnega prihodka, predvsem v **lesni industriji** z ozirom na dejstvo, da se je delež porabljenih sredstev, s tem pa tudi ekonomičnost poslovanja, nasproti doseženim rezultatom ob koncu septembra 1980 poslabšala za 5 indeksnih točk, kar v enaki meri ugotavljamo tudi za **Tovarno celuloze Medvode**.

Gozdarstvo pa je tudi ob koncu leta obdržalo pozitivno stopnjo ekonomičnosti poslovanja, ker delež porabljenih sredstev v celotnem prihodku ni naraščal.

Lesna industrija SOZD GLG v negativnem smislu odstopa od proporcev, ki jih je ob koncu leta 1980 dosegla industrija gorenjske regije, pri kateri je indeks porabljenih sredstev v celoti izenačen z indeksom celotnega prihodka in je torej ekonomičnost poslovanja gorenjske industrije ostala nedotaknjena.

e) Pod vplivom povečanega deleža porabljenih sredstev se je v lesni in celulozni industriji občutno znižal indeks družbenega proizvoda in dohodka. Tako se je indeks dohodka, ki je ob koncu devetih mesecev leta 1980 znašal pri lesni industriji še 133, znižal ob koncu leta na 128, pri celulozni industriji pa od 159 na 147.

Gozdarstvo izkazuje ugodnejše rezultate doseženega dohodka z indeksom 133, kar je za 7 indeksnih točk več od porasta indeksa celotnega prihodka. To je posledica že omenjene regulacije cen gozdnih sortimentov z dogovorjenim namenom, da se gozdarstvu uredijo pogoji za kritje enostavne in razširjene reprodukcije.

f) Struktura delitve doseženega dohodka nam kaže naslednje deleže v %:

	1979	Del dohodka za OZD	1980	Del dohodka za OZD
LESNA INDUSTRIJA				
Dohodek	100,0		100,0	
Čisti dohodek	65,0		64,9	
Za delovne skupnosti	10,2		10,3	
Pospešena AM	4,8	80,0	2,9	78,1
Del dohodka za obresti	5,0		5,4	
Obveznosti za splošne in skupne družbene potrebe	13,7		13,3	
Druga plačila	1,3		3,2	
GOZDARSTVO				
Dohodek	100,0		100,0	
Čisti dohodek	58,1		58,2	
Za delovne skupnosti	8,6		8,1	
Pospešena AM	0,8		2,0	
Biološka AM	17,3	84,8	15,2	83,5
Obresti	1,7		1,6	
Obveznosti za splošne in skupne družbene potrebe	11,6		12,1	
Druga plačila	1,9		2,8	
CELULOZA Medvode				
Dohodek	100,0		100,0	
Čisti dohodek	58,2		57,3	
Za delovno skupnost	1,6	59,8	1,0	58,3
Obresti	23,6		26,0	
Obveznosti za splošne in skupne družbene potrebe	16,6		15,7	
Druga plačila	-		-	
SOZD GLG (povprečje)				
Dohodek	100,0		100,0	
Čisti dohodek	62,8		62,5	
Za delovne skupnosti	8,8		8,6	
Pospešena AM	3,4		2,3	
Biološka AM	3,6	78,6	3,2	76,6
Obresti	6,4		7,3	
Obveznosti za splošne in skupne družbene potrebe	13,6		13,3	
Druga plačila	1,4		2,8	

Iz gornjega pregleda je razvidno, da se del dohodka za razpolaganje v OZD znižuje v povprečju SOZD od 78,6 % na 76,6 %, kar je v glavnem posledica izrednega porasta pri obremenitvi dohodka s kompenzacijami za dobavljene iverne plošče za **Alpes** (44,2 milijonov din) in kar v povprečju SOZD znižuje sredstva za OZD za 2,2 %, v povprečju lesne industrije pa celo za 3,2 %. To je tudi razlog za znižanje udeležbe pospešene amortizacije pri lesni industriji od 4,8 % v strukturi delitve dohodka v letu 1979 na vsega 2,9 % leta 1980.

Delež obremenitve za splošne in skupne družbene potrebe v strukturi delitve dohodka v povprečju SOZD GLG ne kaže tendence povečevanja, medtem ko delež obresti od kreditov v delitvi dohodka narašča v povprečju SOZD GLG od 6,4 %, v letu 1979 na 7,3 % v letu 1980, pri Tovarni celuloze Medvode pa celo od 23,6 % v letu 1979 na 26,0 % v letu 1980.

g) **Čisti dohodek** se je v odnosu na dohodek oblikoval v naslednjih indeksnih razmerjih:

	v ineksih 1979 100	
	Doseženi dohodek	Čisti dohodek
Alpes	118	115
LIO Gradis	127	123
Jelovica	125	128
LIP	138	138
ZLIT	137	137
Lesna industrija	128	127
GG Bled	127	133
GG Kranj	140	134
Gozdarstvo	133	133
Celuloza	147	145
SOZD GLG	131	130

Negativna odstopanja v gornjih razmerjih so očitna zlasti pri **Alpesu Železniki** zaradi že omenjene obremenitve dohodka s kompenzacijami za iverne plošče. Pri **LIO Gradis Škofja Loka** se sredstva čistega dohodka znižujejo predvsem zaradi večje stopnje pospešene amortizacije in tudi za 1,9 % povečane udeležbe obresti v strukturi delitve dohodka.

Pri **GG Kranj** pa na nesorazmerje med doseženim dohodkom in čistim dohodkom vpliva dodatna obremenitev dohodka za kritje izgub železnice, ki so se v prejšnjih letih pokrivali iz plasmajev poslovnega sklada in tudi za obveznosti za družbene objekte v krajevnih skupnostih ter za izdatno povečanje biološke amortizacije (okoli 7 milijonov din iznad obsega biološke amortizacije v letu 1979).

Pri **Tovarni celuloze Medvode** prihaja do nesorazmerja zaradi povečanega zneska plačanih obresti od najetih kreditov.

h) Glede na doseženo razmerje bruto osebnih dohodkov v doseženem dohodku ugotavljamo, da so bruto osebni dohodki **zaostajali** za indeksom doseženega dohodka pri:

lesni industriji	za 7,1 %
gozdarstvu	za 42,4 %
celulozni tovarni	za 42,5 %
povprečju SOZD GLG	za 22,6 %

Po posameznih članicah SOZD GLG pa se kažejo naslednja razmerja:

(**zaostajanje** bruto OD za dohodkom označeno kot **minus** v %)

(**naraščanje** bruto OD nad doseženim dohodkom označeno kot **plus**)

Alpes	+ 77,8 %
LIO Gradis	- 33,3 %
Jelovica	- 20,0 %
LIP	- 26,3 %
ZLIT	- 24,3 %
Skupaj lesna industrija	- 7,1 %
GG Bled	- 40,7 %
GG Kranj	- 45,0 %
Gozdarstvo	- 42,4 %
Celuloza Medvode	- 42,5 %
SOZD GLG	- 22,6 %

Zaradi izrednega porasta udeležbe porabljenih sredstev v strukturi delitve celotnega prihodka in naraščajočih obveznosti v delitvi doseženega dohodka (kompenzacije za iverne plošče, povečana udeležba obresti od kreditov), članice SOZD GLG v povprečju izkazujejo manjše zaostajanje bruto osebnih dohodkov za indeksom doseženega dohodka kot ga odreja družbeni dogovor. Možni odstotek zaostajanja po družbenem dogovoru SRS ocenjujemo na višini okoli 27 %. Celotna problematika nesorazmerij se osredotoča predvsem na **Alpes Železniki**, delno pa tudi na **Jelovico Škofja Loka**, ki sta bila pri svojem poslovanju najbolj prizadeta s podražitvami surovin in repromateriala, hkrati pa omejena pri možnosti povečanja celotnega prihodka z regulacijo cen njihovih finalnih izdelkov.

i) Tak položaj v delitvi čistega dohodka je diferencirano vplival na višino oblikovanja **sredstev za akumulacijo** (sredstva poslovnih skladov, pospešene amortizacije in sredstva rezervnih skladov), ki so povečana pri:

- lesni industriji	za 20 %
- gozdarstvu	za 187 %
- Celulozi Medvode	za 140 %
- povprečju SOZD GLG	za 45 %

Nadaljevanje na 4. strani

ANALIZA...

(Nadaljevanje s 3. strani)

Upoštevati pa je treba, da se iz teh sredstev pokrivajo še dodatne obveznosti za nerazvita področja in za obveznosti SIS materialne proizvodnje, kar za leto 1980 pomeni **znižanje** sredstev za razpolaganje v OZD pri:

lesni industriji za	din 84,587.000
gozdarstvu za	din 18,373.000
Celulozi Medvode za	din 29,236.000
skupaj SOZD GLG za	din 132,196.000

to pa predstavlja okoli 38 % od dosežene akumulacije v letu 1980.

j) Ob bilansiranju celokupno doseženih **sredstev za reprodukcijo** (vključno z minimalno amortizacijo) in predvidenih obveznosti za odplačilo najetih kreditov, ki zapadejo v l. 1981, bo na razpolago članicam SOZD GLG v l. 1981 za vlaganja v osnovna in obratna sredstva:

Nosilci sredstev	Bruto sred. za reprodukcijo v letu 1980	Obveznosti za SIS mat. proiz. in za nerazvita področja v letu 1980	Obveznosti za odplač. kreditov v letu 1981	Razlika sredst. za nova vlag. v l. 1981 1 - (2 + 3)
	1	2	3	4
Alpes	77.614	24.860	56.090	- 3.336
LIO Gradis	43.509	9.559	15.181	18.769
Jelovica	63.009	18.580	67.029	- 22.600
LIP	120.705	26.800	19.039	74.866
ZLIT	20.229	4.788	3.146	12.295
Lesna industrija	325.066	84.587	160.485	79.994
GG Bled	58.756	12.729	5.100	40.927*
GG Kranj	36.371	5.644	10.916	19.811*
Gozdarstvo	95.127	18.373	16.016	60.738
Celuloza	118.419	29.236	91.534	- 2.351
SOZD GLG	538.612	132.196	268.035	138.381

* brez sredstev iz prispevkov za gradnjo cest (1,5 % in 3,3 %)

Ob upoštevanju vseh prispevkov za gradnjo gozdnih cest iz republiške in območne SIS za gozdarstvo je ob predpostavki, da bodo vse OZD med letom koristile vsaj 50 % tekoče obračunane minimalne amortizacije za leto 1981, nam končna bilanca razpoložljivih sredstev za vlaganja v osnovna in obratna sredstva v letu 1981 daje naslednjo sliko:

Nosilci sredstev	Prenos razlike sredstev iz tabele na prejšnji strani	Sredstva prisp. za gozdne c. 1,5 % + 3,3 %	50 % del min. AM iz leta 1981	Skupaj
	1	2	3	1 + 2 + 3
Alpes	- 3.336	-	15.653	12.317
Gradis	18.769	-	3.900	22.669
Jelovica	- 22.600	-	11.015	- 11.585
LIP	74.866	-	15.984	90.850
ZLIT	12.295	-	2.383	14.678
Lesna industrija	79.994	-	48.934	128.928
GG Bled	40.927	7.850	13.342	62.119
GG Kranj	19.811	6.920	7.499	34.230
Gozdarstvo	60.738	14.770	20.841	96.349
Celuloza	- 2.351	-	39.592	37.241
SOZD GLG	138.381	14.770	109.367	262.518

Iz bilance skupno razpoložljivih lastnih sredstev izhaja ugotovitev, da so dosežena bruto sredstva za reprodukcijo obremenjena z odplačili kreditov za skoraj 50 %, preostali prosti del v skupni višini 262 milijonov dinarjev pa se zaradi prenešene stopnje inflacije realno zmanjšuje za nadaljnjih 30 % tako, da bo v merilu SOZD GLG za nova vlaganja v osnovna in obratna sredstva razpoložljivih po **realni vrednosti** okoli 184 milijonov dinarjev, kar predstavlja okoli 21 odstotkov realno povečanje razpoložljivih sredstev nasproti bilanci teh sredstev v letu 1979.

Pretežni del, t. j. ca. 60 % nominalne vrednosti razpoložljivih lastnih sredstev je lociran pri delovnih organizacijah LIP Bled in GG Bled, ki so tudi manj zadolžene z odplačili za najeta posojila (komaj 9 % vseh obveznosti za odplačilo kreditov v SOZD GLG).

Problematico, ki se iz tega aspekta pojavlja v odnosu na predvidena oz. potrebna vlaganja v letu 1981, bomo razčlenili v posebnem poglavju v nadaljevanju te analize.

1. Primerjava doseženih rezultatov po zaključnem računu **nasproti predvidevanju po planu za leto 1980** nam kaže naslednje odstopanje v indeksih:

	Lesna industrija		Gozdarstvo		Celuloza		SOZD GLG	
	plan 1980	dos. 1980	plan 1980	dos. 1980	plan 1980	dos. 1980	plan 1980	dos. 1980
Celotni prihodek	136	148	117	126	125	149	132	145
Porabljeni sreds.	142	157	119	120	129	150	138	152
Dohodek	122	128	114	133	104	147	120	131
Čisti dohodek	120	127	115	133	104	145	117	130
BOD	117	126	110	119	113	127	115	124
Akumulacija	115	120	158	287	81	240	116	145
Število zaposlenih	103,6	99,6	101,2	95,5	102,2	100,0	103,3	98,9

Pri **lesni industriji** primerjava kaže, da so porabljeni sredstva porasla za 3 indekse točke iznad predvidevanj po planu v primerjavi s celotnim prihodkom, kar se odločujoče odraža na znižanje udeležbe doseženega dohodka v strukturi delitve celotnega prihodka. Udeležba bruto osebnih dohodkov je porasla nasproti predvidevanjem po planu, odtod tudi manjši doseženi prirast akumulacije v primerjavi s prirastom doseženega dohodka.

Povsem obratna situacija se javlja v proporcijah plana in njegove izvršitve pri **gozdarstvu**, kjer je dogovorjeno povečanje cen gozdnim sortimentom tekom leta omogočilo ugodnejše oblikovanje sredstev dohodka in tudi akumulacije ob dejstvu zmernejše udeležbe osebnih dohodkov v odnosu na dosežen dohodek, ki se kaže tudi kot posledica zmanjšanja števila povprečno zaposlenih delavcev.

Velika odstopanja med predvidevanjem po planu in dejansko izvršitvijo nastajajo pri **Celulozi Medvode**, kjer v planu niso bila upoštevana realna razmerja pri vrednotenju pričakovanih efektov proizvodnje papirja, zlasti še v odnosu na vrednotenje, ki ga urejajo dohodkovni odnosi z matično organizacijo Aero Celje.

II. Kazalci uspešnosti poslovanja članic SOZD GLG v letu 1980

Doseženi kazalci po preglednici III./ nam kažejo, da povprečna razmerja pri dohodku, čistem dohodku ter bruto sredstvih za reprodukcijo na delavca v lesni industriji oziroma industriji celuloze skoraj ne odstopajo od doseženih razmerij nominalnih vrednosti po preglednici I./ V povprečju **lesne industrije** pa se negativno kaže upadanje akumulacije v odnosu na doseženi dohodek. Na to poslabšano razmerje vpliva slabše razmerje med dohodkom in akumulacijo pri **Alpesu Železniki**, ki se od razmerja 25,8 % v letu 1979 znižuje na 13,9 % v letu 1980. Pri vseh ostalih članicah lesne in celulozne industrije se to razmerje v letu 1980 izboljšuje.

Zelo ugodne rezultate v kazalcih uspešnosti poslovanja ugotavljamo za **gozdarstvo**, in to ne samo zaradi večjega obsega doseženih nominalnih vrednosti, temveč tudi zaradi 4,4 % znižanega povprečnega števila zaposlenih.

Primerjava vrednosti kazalcev na zaposlenega delavca nam kaže naslednje:

Razlike (+ ali -) v odnosu na doseženo povprečje lesne industrije za 1980 in zneski prirasta vrednosti 1980/79

a) dohodek na delavca	v celih din	
	1980	Prirast 1980/79
Doseženo povprečje lesne ind.	360.653	
Alpes	+ 33.106	+ 46.831
Gradis	+ 76.436	+ 84.052
Jelovica	- 71.827	+ 63.974
LIP	+ 40.079	+ 112.200
Zlit	- 11.522	+ 103.783
Celuloza	+ 142.526	+ 160.184

b) čisti osebni dohodki na delavca mesečno	Prirast 1980/79	
	1980	Prirast 1980/79
Doseženo povprečje lesne ind.	8.944	
Alpes	+ 138	+ 1.941
Gradis	+ 668	+ 2.067
Jelovica	- 746	+ 1.531
LIP	+ 667	+ 2.263
ZLIT	+ 236	+ 2.263
Celuloza	+ 661	+ 1.959

c) bruto sredstva za reprodukcijo na delavca

	1980	Prirast 1980/79
Doseženo povprečje lesne ind. 86.847		
Alpes	- 1.180	- 24.961
Gradis	+ 67.441	+ 42.673
Jelovica	- 36.115	+ 15.982
LIP	+ 31.145	+ 41.051
ZLIT	- 16.868	+ 29.391
Celuloza	+ 140.010	+ 75.732

Pri dohodku na delavca v letu 1980 Jelovica Škofja Loka in ZLIT Tržič zaostajata za doseženim povprečjem lesne industrije, čeprav obe OZD izkazujeta povečan prirast dohodka v odnosu na leto 1979.

Povprečna razlika v dohodku na delavca pri Alpesu Železniki ni povsem primerljiva, ker dohodek ni zmanjšan za vrednost kompenzacije ivernih plošč.

Realnejša primerjava razlik se kaže pri kazalcu ustvarjenih sredstev za reprodukcijo na delavca, kjer izpod povprečja lesne industrije izstopata Jelovica Škofja Loka in ZLIT Tržič, čeprav sta stanje nasproti letu 1979 izboljšala. Alplesi Železniki pa po tem kazalcu izkazuje negativno razliko tako glede na povprečje lesne industrije in tudi glede na prirast sredstev v primerjavi s stanjem v letu 1979.

Pri kazalcih čistih osebnih dohodkov na delavca mesečno so razlike manj izrazite, z izjemo Jelovice Škofja Loka, ki še zaostaja za povprečjem lesne industrije.

III. Zunanjetrgovinska menjava

Iz podatkov je razvidno, da se je dinarska vrednost izvoza v letu 1980 nasproti letu 1979 nominalno povečala za 48 %, dinarska vrednost uvoza pa za 44 %.

Ob upoštevanju devaluacije tečaja dinarja v mesecu juniju 1979 pa se je realni obseg priliva od izvršenega azvoza v letnem merilu povečal za 28 %, vrednost uvoza pa za 24 %.

Ta dosežek izvoza zaostaja za 1 indeksno točko za doseženim izvozom v merilu gorenjske regije. Kljub temu pa je pokrivanje uvoza z izvozom naraščalo in znaša v SOZD GLG ob koncu leta 1980 200 % nasproti 102 % pokrivanju v merilu Gorenjske. Iznad povprečja indeksa izvoza se giblje realiziran izvoz v Alpesu Železniki in GG Kranj, seveda ob upoštevanju nižje začetne osnove dosežene v letu 1979.

IV. Investicijska vlaganja

Iz preglednice VI./ je razvidno, da so se v letu 1980 skupna investicijska vlaganja v SOZD GLG nasproti 1979 znižala za 20 %, t. j. v nominalni vrednosti za 66,129.000 din, od tega pri:

- lesni industriji znižanje za	29 % oz. din 69,219.000
- gozdarstvu povečanje za	7 % oz. din 4,595.000
- Celulozi Medvode znižanje za	6 % oz. din 1,505.000

Intenzivnost vlaganj se v letu 1980 pojavlja zlasti pri **LIP Bled, Zlit Tržič** in **GG Bled**. Največje upadanje nasproti 1979 pa izkazuje Alpes Železniki, LIO Gradis Škofja Loka in GG Kranj.

Od investicijskih objektov, pri katerih je vlaganje presegllo 8 milijonov din, je treba omeniti naslednje objekte:

Alpes Železniki

- nakup strojne opreme	17,607.000 din
- toplarna (zaključni del financiranja)	8,060.000 din

LIO Gradis Škofja Loka

- nakup strojne opreme	20,616.000 din
------------------------	----------------

Jelovica Škofja Loka

- skladišče Stara Pazova	8,300.000 din
- strojna oprema	20,215.000 din

LIP Bled

- rekonstrukcija obrata opažnih plošč	20,818.000 din
- proizvodno skladišče v TOZD »Tomaž Godec«	14,864.000 din
- nadomestitve strojne opreme	15,528.000 din

ZLIT Tržič

- dokončna izgradnja kotlovnice in kompresorske postaje	10,384.000 din
---	----------------

GG Bled

- izgradnja gozdnih cest	27,808.000 din
--------------------------	----------------

GG Kranj

- gozdne ceste	11,823.000 din
- strojna in transportna mehanizacija	10,742.000 din

Celuloza Medvode

- dopolnitev strojne opreme	22,690.000 din
-----------------------------	----------------

Glede na vire financiranja je v letu 1980 občutno spreminjena struktura udeležbe posameznih virov. Tako se je udeležba bančnih sredstev v skupnih investicijah znižala pri:

- lestni industriji	od 30,5 % na 21,8 %
- gozdarstvu	od 38,6 % na 25,4 %
- povprečju SOZD GLG	od 29,9 % na 21,3 %

Strukturna razlika pri tej udeležbi gre v korist povečanja lastnih sredstev delovnih organizacij, kar vse je posledica ukrepov restriktivne politike, ki jo je v letu 1980 začela uvajati Temeljna banka Gorenjske pod vplivom splošnih ukrepov na področju omejevanja investicij.

Skupni delež investicij v osnovna sredstva v ustvarjenem bruto dohodku (družbenem proizvodu) je znašal:

	1979	1980
lesna industrija	21,3	12,6
gozdarstvo	19,0	15,4
celuloza	10,2	6,8
povprečje SOZD GLG	19,3	11,8

Znižanje udeležbe investicij v družbenem proizvodu v letu 1980 predstavlja za članice SOZD GLG največjo nevarnost za zaostajanje razvoja v naslednjem srednjeročnem obdobju, zlasti še z ozirom na okolnost, da tudi razpoložljiva lastna sredstva za vlaganja v letu 1981 po realni vrednosti občutno padajo. Kreditna politika Temeljne banke Gorenjske pa hkrati za leto 1981 uvaja na področju investicij še neprimerno večje restriktivske omejitve brez upoštevanja prioritete za lesno predelavo.

Kakor vsa leta doslej, se tudi v letu 1980 pri financiranju investicij pojavljajo združena sredstva znotraj članic SOZD GLG le v minimalnem obsegu in sicer v znesku po 4,000.000 v obe smeri med Alpсом Železniki in LIP Bled, za izgradnjo salona pohištva Alpes v Splitu oz. za enako sovlaganje Alpesa pri proizvodnem skladišču TOZD »Tomaž Godec« in 680.000. - sovlaganja GG Kranj za lupilec v LIO Gradis Škofja Loka. Kot vir iz naslova združenih sredstev v preglednici VI./ upoštevamo med lastnimi sredstvi gozdarstva tudi sredstva prispevkov za izgradnjo gozdnih cest.

Odstopanje investicijskega plana od dejanske izvršitve v letu 1980 je razvidno iz naslednjega pregleda:

	v 000 din		
OZD	Plan 1980	Izvršitev 1980	Indeks
Alpes	117.578	30.808	26
LIO Gradis	27.128	20.616	76
Jelovica	97.200	43.855	45
LIP Bled	165.750	60.032	36
ZLIT Tržič	7.928	13.556	171
Lesna industrija	415.585	168.867	41
GG Bled	77.970	48.603	62
GG Kranj	22.793	22.565	99
Gozdarstvo	100.763	71.168	71
Celuloza Medvode	12.500	22.690	182
SOZD GLG	528.848	262.725	50

Od planiranih investicijskih objektov zaradi pomanjkanja sredstev niso bila pričeta oziroma izvršena naslednja vlaganja:

Alpes:

rekonstrukcija obrata fonskega pohištva in izgradnja še drugega salona pohištva

Jelovica:

zakasnitev odobritev bančnega kredita za rekonstrukcijo v Preddvoru

LIP Bled:

objekt kurilnice v Bohinju in pričetek rekonstrukcije prve faze hlodišča na Rečici ter zakasnitev rekonstrukcije v TOZD Mojstrana

GG Bled:

zakasnitev pri izgradnji mehaniziranega skladišča hlodovine na Rečici zaradi pozne odobritve bančnih sredstev.

Nadaljevanje na 6. strani

V. Financiranje tekoče reprodukcije

Problematika financiranja tekoče reprodukcije je bila v letu 1980 na splošno manj zaostrena kot v letu 1979, iz razloga, ker so se sredstva iz tekoče ustvarjenega dohodka tekom leta povečevala, hkrati pa se je občutno zniževala stopnja investicijskih vlaganj, kar je v večji meri kot v letu 1979 nadomeščalo izgubljeno substanco obratnih sredstev zaradi vpliva inflacije. Hkrati so se povečali tudi selektivni krediti iz bančnih sredstev na račun povečanega obsega izvoza.

Izjemo od tega splošnega pravila predstavlja finančni položaj Alplesa Železniki in v določeni meri tudi Jelovice Škofja Loka.

Alplesu Železniki je že v dveh zaporednih letih izpadlo vsako povečanje obsega potrošniških kreditov iz bančnih sredstev, čeprav se je stopnja dosežene prodaje izdelkov po obsegu letno povečevala preko 10% in je iz tega razloga delovna organizacija za kritje povečanih potrošniških posojil morala angažirati kvalitetna sredstva lastnega poslovnega sklada. Kot izhaja iz ugotovitev te analize, se je v letu 1980 tudi bistveno znižal obseg ustvarjenih sredstev za reprodukcijo, hkrati pa se povečujejo potrebe za kritje podražitev reprodukcijskega materiala, zlasti še ivernih plošč.

Finančni položaj **Jelovice Škofja Loka** je bil tekom leta prav tako poslabšan zaradi visoke stopnje podražitev surovin in repromateriala, hkrati pa je bil zaradi zakasnitve odobrenih bančnih sredstev za investicije v TOZD Preddvor angažiran v te namene tudi del sredstev poslovnega sklada, ki služi sicer za kritje potreb tekoče reprodukcije.

Kot delno nadomestilo za urejanje problemov na področju financiranja tekoče reprodukcije v obeh omenjenih organizacijah je treba poudariti v letu 1980 pomen intervencij ostalih članic SOZD GLG, ki so po načelih obstoječega sporazuma o posebni finančni službi v okviru SOZD GLG v te namene združevale na kreditni osnovi obratna sredstva za potrebe drugih članic v naslednji višini:

Kreditorji	Celotni obseg sredstev	
	za eskont menic	odobrenih kratkoročnih kreditov
LIP Bled	126.179.000	10.000.000
ZLIT Tržič	1.800.000	—
GG Bled	7.913.035	—
GG Kranj	—	14.000.000
Skupaj	135.892.035	24.000.000

Skupni obseg intervencijskih sredstev članic SOZD GLG za delno financiranje potreb tekoče reprodukcije znaša torej 159.892.035 dinarjev, od katerega zneska je bil največji del v višini dveh tretjin angažiran za potrebe Alplesa Železniki, ostala tretjina pa za Jelovico in za LIO Gradis Škofja Loka.

Po evidentiranih podatkih je bil v letu 1980 realiziran sorazmerno skromen obseg odstopljenih deviznih pravic oz. deviznih sredstev med članicami SOZD GLG. Skupna dinarska protivrednost je znašala 8.200.000 din, od katerih je LIP Bled odstopil 5.200.000 din (v večjem delu v korist GG Bled), ZLIT Tržič pa 3.000.000 din v korist Alplesa Železniki.

Zunanjetrgovinska menjava članic SOZD GLG v letu 1980

	Izvoz — priliv			Uvoz — doseženi			Delež uvoza v izvozu	
	1979	1980	Indeks	1979	1980	Indeks	v %	
							v l. 79	v l. 80
Alples	37.437	69.134	185	29.321	38.077	130	79	55
LIO Gradis	101	12.450	—	1.473	4.977	338	—	40
Jelovica	11.711	16.882	144	20.078	28.564	142	172	169
LIP	171.939	231.521	134	40.363	72.973	181	24	32
ZLIT	24.967	33.362	133	1.257	4.773	380	5	14
Lesna industrija	246.155	363.349	148	92.493	149.364	162	38	41
GG Bled	4.458	4.861	109	6.199	3.185	51	139	66
GG Kranj	10.754	19.448	181	2.598	4.176	161	24	22
Gozdarstvo	15.212	24.309	160	8.797	7.361	84	58	30
Celuloza	38.808	57.365	147	55.304	68.214	123	143	119
SOZD GLG	300.175	445.023	148	156.594	224.939	144	52	51

S Samoupravnim sporazumom o temeljih plana SOZD je podana osnova za dobavo hlodovine posameznim članicam. Po podatkih, ki smo jih obdelali iz SUM-obrazcev in iz poročil GG za poračun cene v I. kvartalu, pa so dobave v I. tromesečju letošnjega leta v posameznih primerih kritične.

Hlodovina iglavcev — v kub.m:

	Plan 81	Realiz. I. kv.	% na plan 81
Alples	18.000	1.599	8,9
Gradis	20.700	2.755	13,3
Jelovica	20.300	4.791	23,6
LIP Bled	85.500	20.162	23,6
ZLIT Tržič	23.000	4.808	21,0
Skupaj	167.500	34.115	20,3

Ob analiziranju vzrokov zaostajanja za dinamiko, podatki o realizaciji po sektorjih lastništva gozdov: vzbudijo posebno pozornost

Prodaja hlodovine iglavcev (žaga + FL)	Družbeni sektor	Indeks 80 = 100	Zasebni sektor	Indeks 80 = 100	Skupaj	Indeks 80 = 100
GG Bled	17.044	116	5.833	122	22.883	117
GG Kranj	7.824	96,7	5.906	54	13.730	68

VI. Zaključne ugotovitve

Iz gornje analize poslovanja članic SOZD po rezultatih zaključnih računov za leto 1980 je možno skupne dosežek oceniti kot ugodne in so posledica **kvalitetnih premikov v gospodarjenju** zlasti v pogledu

- povečanja fizičnega obsega proizvodnje v lesni industriji in industriji celuloze,
- povečanja fizične produktivnosti dela, kot rezultat povečane proizvodnje in znižanja povprečnega števila zaposlenih,
- pozitivnega premika v proporcijah delitve doseženega dohodka in čistega dohodka in končno
- povečanja realnega obsega izvoza.

Negativni vplivi so bili občutni zlasti v pogledu znižanja blagovne proizvodnje gozdarskih organizacij, ki se je znižala za 3% izpod obsega predhodnega leta, v še večji meri pa je negativno vplivala inflacija in tudi nižja stopnja oskrbljenosti v pogledu preskrbe z repromateriali domačega in uvoznega izvora, kar se je v povečani meri stopnjevalo v drugem polletju 1980, posebej pa še v zadnjem kvartalu.

Posebna občutna problematika se je pojavila v letu 1980 v pogledu nazadovanja investicijskih naložb kot posledica realnega razvrednotenja razpoložljivih lastnih sredstev pod vplivom inflacije in kot posledica občutno znižane udeležbe bančnih sredstev, kar zmanjšuje potencialno stopnjo bodočega razvoja.

Ker se stopnja inflacije na strani proizvodnih stroškov v industriji ob prehodu v novo poslovno leto še stopnjuje, je razumljivo, da je začetni start v letu 1981 glede rentabilnosti poslovanja močno prizadet kljub velikim prizadevanjem, da bi negativne vplive zmanjšali na najnižjo možno mero.

cene?

Iz pregleda je razvidno, da dobave zaostajajo na področju GG Kranj kar je v pretežni meri posledica izpada realizacije v zasebnem sektorju.

Vzroki izpadu gozdne proizvodnje v zasebnem sektorju pa so različni. Na prvem mestu je prav gotovo odkupna cena hlodovine oziroma odnos med ceno hlodovine in ceno desk, ki jih lastnik gozda lahko proda. Trenutna odkupna cena ni vzrok za izpad, temveč zaostajanje sečnje v zimskih mesecih, odločitev za tako potezo pa so zasebniki sprejeli že prej.

Razrez na domačih žagah in prodaja po raznih skritih ali le delno legalnih kanalih (KZ) sta svoj obseg zgradila do te stopnje postopoma, prav gotovo pa se je rast stopnjevala v letu 1979 in 1980 in je bila kritična že v letu 1980. Nedovoljena prodaja lesa je zasebnim lastnikom gozdov, ki so les tako razpečevali zagotovila visok dohodek, ki je z

možnostjo rasti stopnjevan še z velikim pomanjkanjem lesa za individualne graditelje, obrtne delavnice, prekupčevalce in tudi področno lesno industrijo.

Kako iz te spirale rasti cene in pomanjkanja?

Prav gotovo sedanje stanje in znane možnosti ne nudijo zadovoljivega odgovora. Pomanjkanje lesa se bo še stopnjevalo, ker sta že področna lesna industrija in individualna poraba preobsežni za kapacitete gozdov. Torej bo pomanjkanje še vnaprej stimulator za rast cen. To pa vsekakor ni dopustno. Rešitev se nakazuje le v razvijanju takih dohodkovnih odnosov in take davčne politike, ki bo pravično in pravilno delila delež dohodka in obvez. Gozd je trajna naravna dobrina, ki jo je treba negovati in ohranjati. Stroške za to naj predvsem nosi enakomerno vsak, ki si ustvarja posredno ali neposredno iz gozda dohodek. Prav tako pa naj pripada sorazmerno vloženemu delu, sredstvom in znanju vsem, ki sodelujejo pri ustvarjenem skupnem prihodu, pripadajoči del dohodka.

Dosedaj se ti deleži priznavajo večinoma samo s ceno. Vedno bolj težko pa je ob spoznanjih, da obstojajo tudi drugi načini in vplivi, oblikovati oz. priznati tako ceno, ki bo zadovoljila vse udeležence v reprodukcijski verigi in kjer so zadnji člen, proizvajalci končnih izdelkov, odvisni od trga in uspešnosti prodaje.

Dobro leto v naši SOZD teče poračunavanje na akontacijsko ceno hlodovine iz dosežene povprečne prodajne cene žaganega lesa. Očitno je, da oblika še ni zadosti razvita in izpopolnjena, da bi stimulirala udeležence v doseganje večjega prihodka ob istočasno manjših stroških in s tem v realizaciji večjega dohodka.

GLG

Zasebni lastnik gozda, organiziran v TOK in ki les oddaja, je le še v majhnem odstotku udeležen v tem poračunu in še ta se odraža z veliko zakasnitvijo in kot bagatela proti možnim dohodkom iz nelegalnega razreza in prodaje.

Strokovni delavci v gozdarstvu in lesni industriji SOZD si že dalj časa zastavljajo vprašanje, kako skupno rešiti zapleteno stanje. Organizatorji proizvodnje v TOK si izmenjujejo izkušnje o ukrepih, ki bi omogočili večjo proizvodnjo, lesna industrija pristaja na dokaj hitro in skokovito rast cen hlodovine, zakonodajalec v osnutku predlaga Zakona o gozdovih predlaga nekatere dodatne ukrepe, itd.

Da do pravega odgovora in rešitve še nismo prišli, dokazuje rezultat oddaje hlodovine iz prvega tromesečja, ki je samo še stopnjevano zaostajanje iz preteklega leta.

Bojazen, da bo naša lesna predelava zaostajala v svojih proizvodnih načrtih zaradi izpada domače surovine, ko že primanjkuje drugih reprodukcijskih materialov, je velika in upravičena.

Iskati rešitev v ceni je pravilno samo takrat, če si pod ceno tolmačimo priznanje vloženega dela in sredstev, delitev rizika in skupnega dohodka.

GR

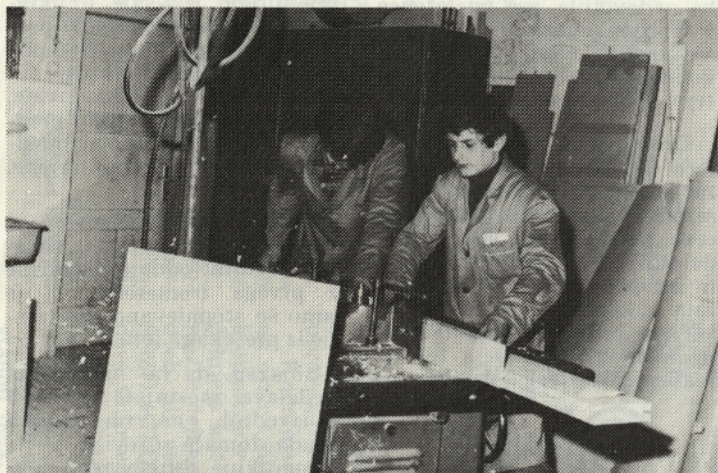
Kazalci uspešnosti po proizvodnih TOZD-ih lesne industrije v okviru SOZD GLG za leto 1980

	Število delavcev po vkalk. urah		Dohodek na delavc.		Vrstni red po dosežku v l. 80	Akumulacija v doh. v % v l. 80	Bruto sredstva za reprodukcijo na delavca		Vrstni red po dosežku v l. 80
	1979	1980	1979	1980			1979	1980	
ZLIT - TO Žaga	48	45	297.023	453.978	1	18,9	44.313	113.045	6
Gradis - TO LIO	275	282	353.037	437.089	2	30,8	111.615	154.288	1
LIP - TO Rečica	309	306	343.004	424.069	3	23,5	113.952	129.745	3
LIP - TO »Tomaž Godec«	480	468	252.509	390.458	4	24,0	63.625	120.926	4
Alpes - TO Predelava masiv. lesa	136	140	243.272	389.750	5	28,2	66.567	147.479	2
ZLIT - TO Lesna predelava	74	70	278.023	388.572	6	15,6	65.352	71.686	10
LIP - TO Mojstrana	53	56	321.623	381.875	7	25,5	82.623	115.393	5
LIP - TO Podnart	76	79	268.014	381.241	8	20,8	54.711	108.583	7
Alpes - TO Sestavljivo pohištvo	261	276	403.219	374.522	9	9,5	167.897	67.153	11
Alpes - TO Fonsko in grt. pohištvo	198	196	283.417	348.659	10	17,2	96.738	74.296	9
ZLIT - TO Pohištvo, tapetništvo	115	110	240.735	345.237	11	13,6	32.853	46.946	13
Jelovica - TO Primarna predel. Preddvor	175	177	227.966	313.537	12	24,0	49.332	86.170	8
Alpes - TO Kovinska predelava	41	42	262.098	287.119	13	2,5	59.610	38.858	14
Jelovica - TO Jelobor	151	156	239.292	284.414	14	18,0	54.696	59.474	12
Jelovica - TO Montažni objekti	225	201	195.525	279.448	15	2,9	15.218	25.070	16
Jelovica - TO okna-vrata	396	385	202.879	237.759	16	2,8	37.064	31.328	15

Kazalci uspešnosti po gozdarskih TOZDih in TOKih v okviru SOZD GLG za leto 1980

	Število delavcev po vkalk. urah		Dohodek na delavc.		Vrstni red po dosežku v l. 80	Akumulacija v doh. v % v l. 80	Bruto sredstva za reprodukcijo na delavca		Vrstni red po dosežku v l. 80
	1979	1980	1979	1980			1979	1980	
GG Bled - TO Bohinj	88	87	559.603	730.713	1	14,6	148.353	232.495	1
GG Kranj - TO Škofja Loka	50	45	418.691	622.645	2	9,8	33.480	66.512	10
GG Bled - TO - Pokljuka	103	97	398.000	586.856	3	18,6	52.263	147.794	3
GG Kranj - TOK Preddvor	36	32	410.444	563.782	4	3,7	23.195	33.875	12
GG Bled - TOK Bled	55	56	422.546	525.804	5	3,4	43.582	54.304	11
GG Kranj - TOK Tržič	12	13	467.981	512.308	6	2,5	14.584	19.693	13
GG Kranj - TO Preddvor	83	80	274.237	440.713	7	19,0	21.603	98.700	5
GG Kranj - TO Tržič	92	90	269.660	420.823	8	17,8	33.826	95.800	6
GG Kranj - TO Škofja Loka	75	69	258.469	388.073	9	17,2	29.120	78.522	8
GG Bled - TO Jesenice	66	61	281.167	354.935	10	14,6	37.288	77.705	9
GG Bled - TO Gozdno gradben.	74	70	261.203	342.029	11	27,5	53.176	123.829	4
GG Bled - TO Avtoprevoznništvo	59	55	266.458	324.819	12	13,5	87.085	125.037	3
GG Kranj - TO GGTM	115	111	222.841	312.289	13	10,1	42.974	80.973	7

Organizacija usmerjenega izobraževanja v lesni stroki



Delo pri miznem rezkarju v vzorčni delavnici, kjer opravljata praktično delo veči na učencev v gospodarstvu.

Pri preobrazbi srednjega šolstva v smislu usmerjenega izobraževanja gre za izobraževanje človeka za določen poklic v skladu z njegovimi interesi, sposobnostmi in potrebami združenega dela.

Bistvena sestavina novega sistema šolanja je povezovanje vzgoje in izobraževanja s proizvodnim delom in samoupravnimi odnosi v združenem delu. Učenci vseh usmeritev se bodo že v času šolanja v obliki praktičnega pouka povezovali z življenjem in delom OZD.

Celotni vzgojno izobraževalni sistem mora biti zgrajen tako, da bo omogočil učencem lažje prehajanje iz ene poklicne usmeritve, iz nižje v višjo stopnjo, pa tudi iz dela v šolo in obratno. To bo doseženo na ta način, da bo po končani osnovni šoli uveden stopnjski način izobraževanja.

GLG

Vsaka zaključena stopnja bo omogočala zaposlitev ali pa nadaljevanje izobraževanja na naslednji stopnji.

V lesni stroki so se do sedaj na poklicnih šolah učenci izobraževali za specializirane in široke profile, na srednjih šolah pa za lesne tehnike. Ti dve usmeritvi se po novem združujeta v srednjih šolah lesarske usmeritve, ki bodo vse izvajale tri različne programe:

- prilagojene skrajšane programe
- skrajšane programe

- programe srednjega izobraževanja

Program srednjega izobraževanja v lesarstvu bo zamenjal dosedanje izobraževanje po zakonu o srednjem šolstvu za poklice širokega profila in izobraževanje za poklic lesni tehnik ter delovodja. Tako bo izobraževanje po srednjem programu v lesarstvu potekalo v štirih različnih smereh:

SMER	STOPNJA ZAHTEVNOSTI	ČAS ŠOLANJA
LESAR ozkega profila	III	2 leti
LESAR širokega profila	IV	3 leta
LESAR tapetnik	IV	3 leta
LESAR tehnik	V	4 leta

Prednosti tega izobraževanja bodo prav gotovo v tem, da bo učenec do poklica tehnik skozi vsebine skupne programske osnove, strokovne ter praktične vsebine lesarja ozkega in širokega profila, v splošno in strokovno poglobljene vsebine poklica lesar - tehnik.

Usmerjeno izobraževanje pa se bo izvajalo tudi ob delu in moramo poudariti, da je v lesni stroki sistem v smislu takega izobraževanja izdelan že nekaj let. Upoštevane so vse zakonitosti usmerjenega izobraževanja kot npr. prehajanje iz nižje v višjo stopnjo brez ponavljanja že predelanih oz. osvojenih vsebin. Vsaka zaključena stopnja pa predstav-

lja pridobitev določenega poklica tako kot v rednem sistemu izobraževanja.

Tudi v DO Alples izvajamo programe izobraževanja ob delu, in sicer v sodelovanju s Poklicno lesno šolo v Škofji Loki. Lansko leto si je 25 naših delavcev pridobilo preko šolanja ob delu poklic specializirani lesarski delavec. Letos pa 23 delavcev nadaljuje z izobraževanjem na višji stopnji, to je s šolanjem za poklic lesar širokega profila. Naša želja je, da bo tudi precej takih, ki bodo v naslednjih letih končali še naslednjo stopnjo in postali lesni tehniki ali delovodje.

Marjana Maček

Cene gozdnih sortimentov v SFRJ

V obdobju 1960-1980 so se cene gozdnih sortimentov in sploh vse cene oblikovale na osnovi ukrepov kratkoročnega značaja, brez upoštevanja dolgoročne politike cen. V obdobju so se menjavali režimi, pristojnosti, občasno so bile uveljavljene zamrznitve, ipd.

Posledica kratkoročnih ukrepov so bila vedno večja neskladja med cenami, ki so odobrene in cenami, kakršne priznava tržišče. Posledica prehajanja pristojnosti za odobravanje cen posameznim izdelkom pa so neskladja med dejavnostmi. V sedemdesetih letih je pristojnost odobravanja cen gozdnim sortimentom

prešla v republiške organe, cene finalnih proizvodov lesne predelave pa so ostale v zvezni pristojnosti. Stopnjevanje disparitete cen so udeleženci v reprodukcijah verigah skušali ublažiti s samoupravnimi sporazumi o kompenzacijah, doplačilih, posebnih naročilih, ipd.



Kot dokaz oz. odraz nesoglasij v sistemu cen preteklega obdobja so trenutne cene glavnih gozdnih sortimentov pri posameznih SOZD v Jugoslaviji:

SOZD	Hlodovina din/kub. m				Prostorninski les din/prm			
	Iglavci		Bukev		Celul. les igl.		Drva	
	1980	1981	1980	1981	1980	1981	1980	1981
»ŠIPAD«	1.200	23 % ž. l.*	660	25 %	790	1.000	450	700
»CRNA GORA«	1.300	50 % ž. l.*	1.200	33 %	700-851	38 % c.**	350-500	-
»TRESKA«	500-1.700	-	450-850	-	-	-	300-400	-
»SLAVONSKA SUMA«	-	-	1.100-1.300	2.100	-	-	546	-
»SRBIJA«	2.000-2.500	-	1.550-2.000	2.100-2.400	950-1.100	-	700-1.000	-
SLOVENIJA	1.800-2.000	2.600	1.400-1.500	2.080	1.170/kub. m	1.500/kub. m	700	700-1.400/kub. m

OPOMBA: - * od cene žaganega lesa
 - ** od prodajne cene 1 t celuloze
 - cene v »ŠIPAD« in »CRNA GORA« so fco naloženo kamionska cesta

VIR: Splošno združenje

Iz pregleda je razvidno, da imajo zadovoljivo rešene cene gozdnim sortimentom le slovenski proizvajalci, ki so cene gozdnim sortimentom vezali na cene žaganega lesa iz odobrenega enotnega cenika proizvodov primarne predelave lesa, uveljavljenim decembra 1980. Na enak način želijo problem rešiti tudi ostali proizvajalci v Jugoslaviji, za kar se zavzema Splošno združenje gozdarstva in industrije za predelavo lesa, celuloze in papirja.

Če domače cene gozdnih sortimentov primerjamo npr. s cenami v Avstriji in ob upoštevanju, da naj bi svetovne cene vplivale na gibanje cen v Jugoslaviji, ugotovimo, da bo občutna razlika močan vzpodbujevalnik za nadaljni dvig cen. Leta 1980 so bile v Avstriji za hlodovino iglavcev uveljavlje-

ne cene v višini 2.723.— do 3.445.— din/kub. m, hlodovino bukve 1.927.— do 2.650.— din/kub. m in celulozni les iglavcev 1.445.— do 1.566.— din/kub. m.

Ob ugotovitvi trenda rasti cen hlodovine v Avstriji, kjer je bil v zadnjih mesecih zabeležen celo rahel padec in se nivo cen iz leta 1980 dosega v letošnjem marcu in aprilu, pa tendenca neprestane skokovite rasti cen pri nas ne prenese nobene realne primerljivosti. Primanjkljaj lesne surovine v Jugoslaviji, ki svoj obseg najbolj izraža prav pri hitri rasti cen žaganega lesa in hlodovine, oziroma preko žaganega lesa na hlodovino ne more in ne sme biti regulator cene.

Naša finalna predelava zaradi predragih surovin že dolgo ni več konkurenčna v izvozu oz. cene, ki jih inozemski

kupec priznava, ne pokrivajo niti izdelavnih stroškov izdelka, torej cen reprodukcijskega materiala in dela.

Iz primerjav doseženih cen hlodovine v Jugoslaviji v letu 1980 in v letošnjem letu je izrazito zaostajanje cen v BiH, v okviru »ŠIPAD«. Vendar, »ŠIPAD« končni izdelki so zato cenejši in »ŠIPAD« resen konkurent doma in v tujini. Istočasno pa je cena žaganega lesa iz BiH, ki ga kupujejo tudi članice naše SOZD, na nivoju cen iz veljavnega enotnega cenika.

Vsa ta nesorazmerja lesne surovine v Jugoslaviji, za katero vedno deklariramo, da je oz. naj bo njeno tržišče enotno, nujno vodijo k resnim posledicam. Tega se zaveda tudi Splošno združenje gozdarstva in industrije za predelavo lesa, papirja in celuloze, ki opozarja

na te posledice in se do njih tudi opredeljuje. Vzroki, ki so privedli do disparitete cen, kljub uveljavitvi novega zakona o sistemu cen, ostajajo. Pristojnost za cene celuloze in papirja ima Zvezna skupnost za cene, za hlodovino cene odobravajo po republikah, cene končnim izdelkom pa samo evidentirajo, če so seveda oblikovane v okviru zakona in dogovorov.

Da bi Združenje doprineslo svoj delež k usklajevanju in gibanju cen v okviru dogovorjene politike, njegovi organi intenzivno delajo na predlogu samoupravnega sporazuma in Druženega dogovora na nivoju Jugoslavije, s katerim bi se po vertikali skladneje reševali cenovni odnosi v reprodukcijski verigi gozdarstvo-predelava lesa-trgovina.

G. R.

Izvajanje sistema oblikovanja cen v delovnih organizacijah SOZD »GLG«

S pričetkom veljavnosti neke odredbe ali zakona prizadeti vedno najprvo ugotavljajo, v koliki meri in na kateri način se sprejeti ukrep ali način odraža.

V delovnih organizacijah še posebej pozorno spremljajo predpise, ki obravnavajo in urejajo cene. Cena je med drugim tudi družbeno priznanje za opravljeno delo in kdo ne želi, da njegovo delo ni dobro nagrajeno. Ker pa je pri nas to področje »obvladovano« vedno le s kratkoročnimi predpisi, se vsak trudi takrat, ko mu predpisi omogočajo, nadoknaditi zamujeno in si pridobiti prednosti za vnaprej. To pa je dvorezno. Ekonomisti ugotavljajo, da danes v našem gospodarstvu vsaka lastna podražitev že v šestih mesecih pomeni udarec nazaj v obliki dražjih repromaterialov in drugih stroškov.

Področje cen izdelkov in storitev v Jugoslaviji sedaj regulira Zakon o temeljnih sistema cen in družbeni kontroli cen. Zakon je bil objavljen že 4. januarja 1980, a takoj njegova uporaba odložena za šest mesecev in ponovno za šest mesecev in se uporablja od 1. 1. 1981. Za njegovo dosledno uporabo še vedno niso objavljena že sprejeta »Navodila za uporabo kriterijev« in v vseh republikah in občinah še niso formirali pristojnih skupnosti za cene.

V osnovi daje veljavni zakon delavcem pravico, da odločajo o cenah svojih izdelkov in storitev, pri čemer pa morajo upoštevati ekonomske zakonitosti, stabilnost gospodarstva, enotno jugoslovansko tržišče, pospeševati produktivnost in gospodarnost, itd.

Ker pa naše gospodarstvo v neugodnih razmerah bije boj za svojo stabilizacijo in uveljavitev na svetovnem trgu, sedaj pri oblikovanju cen prevladujejo ti cilji in naloge. Za dosego teh so pri oblikovanju cen po pogojih tržišča v tem trenutku sprejetimi dogovori in resolucijo podani naslednji kriteriji:

— Z resolucijo je opredeljeno, da mora biti v povprečju rast cen v letu 1981 nižja od rasti cen v letu 1980.

— Z dogovorom o izvajanju politike cen v letu 1981 je določeno, da mora biti rast cen v primerjavi z rastjo v letu 1980 pri proizvajalskih cenah za 1/4 nižja od rasti cen v letu 1980. Ta je bila 35,5%, kar pomeni, da letos proizvodne cene lahko narastejo v povprečju le za 26,6%.

— Z istim dogovorom je določeno, da morajo delovne organizacije, ki so v zadnjem tromesečju 1980 dosegle povečanje cen svojim izdelkom zagotoviti, da bo rast cen teh proizvodov in storitev v letu 1981 bistveno počasnejša in dinamično prilagojena tako, da ne bo bistveno vplivala na skupno rast cen v prvem polletju 1981. To pomeni, da razen v izjemnih slučajih, ni pogojev za spreminjanje obstoječih cen pred drugim polletjem.

— Do 9. 4. 1981 so organizacije združenega dela Republiški skupnosti za cene morale posredovati vse podatke o spremembah svojih cen od 1. 1. 1981 do izida Navodil o pošiljanju cenikov.

— Delovne organizacije oblikujejo cene na osnovi zakona, način oblikovanja cen in kriterije z njihovo razčlenitvijo morajo obdelati v posebnem aktu (pravilnik, sporazum) in se po njem ravnati, cene pa sprejemajo na zboru delavcev.

V kratkem pomeni to, da že štiri mesece stojijo pred delovnimi organizacijami take ovire, ki omogočajo le izjemno povečanje cen in še to v za našo prakso nizki stopnji (nekako od 10 do 20%).

Pri članicah SOZD smo poskušali ugotoviti, kako obvladujejo neugodno stanje na področju oblikovanja cen v četrtem mesecu veljavnosti zakona. Iz vseh odgovorov izhajajo enake ugotovitve.

Zakon, navodila in delo Republiške skupnosti za cene so pomanjkljivi, kar povzroča nejasnosti in dileme. Proizvodni program naših članic je sorazmerno skop, vendar ob konkretnem oblikovanju cen že za teh nekaj izdelkov zadolženi v delovnih organizacijah za oblikovanje cen naletijo na nejasnosti. Kako naj oblikujejo cene zabojem, ki jih npr. kupec naroči le nekaj kosov; kako oblikovati cene izdelku, ki je za delovno organizacijo nov, ni pa to nov izdelek, kot ga smatra predpis; kako oblikovati cene oz. kako opravičiti tak odstotek zvišanja, ki je iznad dogovora, a v nižjem odstotku pomeni proizvodnjo z izgubo, itd. Pri tem pa odmislimo vso problematiko okrog uporabe kriterijev, primerjav starih in novih cen, itd.

V DO LIP Bled poskušajo sproti spremljati cene, kot jim narekujejo potrebe in pogoji. Zato so bili med prvimi, ki so sprejeli Pravilnik o obli-

kovanju cen po novem zakonu. V to so jih pač prisilile razmere, saj imajo nekaj izdelkov, katerih proizvodnja je na robu rentabilnosti. To so predvsem masivne obloge, zaboji, ISOSPAN in lesna moka. Prav masivne obloge in embalaža so specifični problem vseh naših predelovalnih delovnih organizacij. Sedanje cene so prenizke in podražitev v okviru dogovora še zdaleč ne dosega cene, ki bi zadovoljila ustrezno pokritje.

V LIP Bled so pred kratkim posredovali Skupnosti za cene cenike vrat in podbojev in ISO-SPAN in jih že uporabljajo. Problematične pa ostajajo cene oblog, lesne moke in zabojev. Pripravljajo tudi cenik za nov izdelek pohištva.

V »Jelovici« bodo kmalu spremenili cene vrat, vratnih kril in podbojev. Cene oken smejo po dogovoru spreminjati šele v drugem polletju, saj so sedanje cene uveljavili šele v zadnjem četrtletju preteklega leta. Skupnost pa jim je že petič zavrnila predlagane cene masivnih oblog, kljub temu, da so ob zadnjem pošiljanju cenika upoštevali vse določbe navodil in dogovora. Nejasno je tudi oblikovanje cen montažnim hišam, kjer je oblikovanje cen različno od primera do primera.

V »Zlit« so pred kratkim poslali Skupnosti cel paket novih cenikov za zaboje. Preko 300 različnih tipov izdelujejo, kjer se cene izdelkom, preračunane v kub. m, gibljejo od 3.000.— din do 30.000.— din-kub. m. Primerjave med izdelki so skoraj neimogoče, ker jih izdelujejo na osnovi individualnih naročil v omejenih količinah.

Nadaljevanje na 10. strani

Gradnja gozdnih prometnic v GG Bled

Gozdarstvo, kot izredno pomembna surovinska panoga v Sloveniji, ima precej družbeno pomembnih nalog v okviru gospodarjenja z gozdovi. Med vsemi je odločilnega pomena takšno pridobivanje lesa, da še vedno ohranjamo naravni gozd z vsemi mnogonamen-skimi funkcijami. V sklopu pridobivanja lesa ima posebno mesto tudi izgradnja gozdnih prometnic.

Pomen gozdnih prometnic

Med gozdne prometnice štejejo ceste, vlake in druge poti, ki služijo racionalnemu gospodarjenju z gozdovi. Večkrat se med gozdarskimi strokovnjaki prometnice obravnavajo ločeno, osebno pa menim, da je dober del prometnic nujen za uvedbo sodobne tehnologije dela v gozdni proizvodnji. Iz tega sledi tudi vprašanje optimalne gostote prometnic v določenem gozdnogospodarskem območju. Primerno gostoto gozdnih cest lažje postavimo kot gozdnih vlakov, vendar to lahko napovemo le za določene obdobje. Tako smo na blejskem gozdno gospodarskem območ-

ju sprejeli, da bomo v petih letih zgradili 120 km gozdnih cest in temu primerno tudi obseg vlakov. V okviru uvajanja sodobne tehnologije bo potrebno razmišljati o prevozu lesa namesto vlačanja, kar pomeni kvalitetnejšo izgradnjo določenih vlakov. Skratka — dela na področju gozdnih prometnic bodo tudi v bodoče zahtevna, ker izgradnja cest poteka v vedno težjih terenih.

Gozdne ceste

TOZD gozdno gradbeništvo potrebuje za izvršitev planskih obvez okrog 70 delavcev, od tega je 60% sezonskih delavcev. Pri tem se kaže precejšnja fluktuacija in majhna navezanost na TOZD. Zaradi takšnih gibanj je razmišljati o spremeni tehnologiji gradnje gozdnih cest. Letni obseg gradnje cest je v poprečju nad 20 km in smo ga uresničevali tako, da smo z ozirom na kategorijo hribine oblikovali skupino, kjer je buldožer, kompresorji, miner in ustrezno število vrtalcev. Vrtnanje hribin je izredno naporno delo in tudi zdravju škodljivo predvsem zaradi vibracij. Vse te pomanjkljivosti bi pri izkopih

odpravili z uvedbo vertikalnih lafet, ki bi povsem izločile težko ročno delo. Menim, da je prav vrtnanje hribin trenutno eno izmed najtežjih del v gozdarstvu.

Spričo načrtovanja gozdnih cest v ekološko občutljivih območjih bomo uvajali novo tehnologijo dela v cilju, da zmanjšamo poškodbe na okolju. Buldožerske izkope bi zamenjali bagerski izkopi, kar pomeni brez upoštevanja poškodb dražjo gradnjo za okrog 10–15%, odvisno od izkopnega materiala po tekočem metru trase. Uporaba bagna nam med drugim omogoča tudi boljše uporabljivost materiala, ki ga pridobimo na sami trasi.

Ker gre gozdarstvo v smeri težje mehanizacije, se mora tem pogojem prilagoditi tudi gozdno gradbeništvo. Uvajamo težje stroje z več operacijami, kar pomeni, da ti stroji s seboj prinašajo tudi že določene načine dela. Sodobni prevoz dolžinskega lesa zahteva ceste, ki bi prenesle 40 tonske obremenitve, kar pomeni, da naj bodo ceste pretežno v vračnem terenu, to pa v končni fazi pomeni večje izkope.

Vse navedene spremembe v tehnologiji dela narekujejo tudi precejšnje kadrovske spremembe. Pri popolni mehanizaciji je potrebno več znanja in manj delavcev, znanje pa je tudi primerno nagraditi.

Vzdrževanje cest

Mreža gozdnih prometnic se izpopolnjuje, ceste gradimo v težke terene, alpske vremenske razmere narekujejo dobro vzdrževanje prometnic. Pri tem gre za kombinacijo ročnega in strojnega vzdrževanja.

Zaenkrat še ni rešeno vprašanje kdaj in kolikokrat vzdrževati ceste, gre za to ali vzdrževati ceste ne glede na potek proizvodnje, ali pa samo v času proizvodnje na določenih prometnicah. V bodoče je dati povdarek strojnemu vzdrževanju, v času večjih nalivov pa organizirati ročno cestno vzdrževanje.

Vlake

Vlake so razširjene gozdne poti, ki služijo za strojno spravilo lesa. Gostota vlakov je odvisna od pravih sredstev in samega terena ter se giblje od 150–300 m/ha. Vlake imajo kapilarni značaj in z njim pokrivalo celotno površino. Osnovni cilj polaganja cest in vlakov je v tem, da zadostimo potrebe sedanega pridobivanja lesa in da bodo le te v največji možni meri služile tudi novim načinom dela v prihodnosti.

Izvršitev planskih obvez v letu 1980

V preteklem letu smo planirani prihodek 45.800.000 din dosegli 103%, materialne stroške presegli za 4%, opravili pa 152.624 delovnih ur. Vsa preseganja prihodka so rezultat zunanjih uslug za krajevne skupnosti in druge investitorje. Opravili smo izkop za 21,3 km gozdnih cest, pri tem pa izkopali 64.890 kub. m materiala III. kategorije in 33.740 kub. m materiala V. kategorije. Polovico manjše so količine izkopnega materiala na gozdnih vlakih.

Z našo dejavnostjo pokrivalo celotno blejskogozdnogospodarsko območje in moramo zato na podlagi dogovaranja med TOZD stremeti za boljše koncentracijo in racionalnost dela.

A. Klinar

Izvajanje sistema oblikovanja cen v delovnih organizacijah SOZD »GLG«

Nadaljevanje z 9. strani

Upajo, da bo Skupnost za cene evidentirala cenike. Manj so optimistični glede poslanega cenika za obloge. Cene pohištva v prvem polletju ne bodo spreminjali.

V Alpesu trenutnih cenovnih problemov nimajo, saj bodo cene spreminjali šele v II. polletju. Seveda pa jih tare rast cen surovin, energije itd.

V »Gradis« pravijo, da jih problematika cen v letošnjem letu, ko so vse proizvodne kapacitete zasedene za IRAK in ITALIJO, prizadene samo v obliki nabavnih cen. Izdelkov za prodajo skoraj ne bodo izdelovali, zato niti cene oblog niti embalaže niso bistveno problematične. Republiški skupnosti so poslali v evidentiranje cenike, ki jih v decembru ni potrdil Zvezni zavod za cene in cene uporabljajo od 1. januarja.

Gozdarjem je z uveljavitvijo enotnega cenika v SRS za nekaj časa problem cen odpravljen. S samoupravnimi sporazumi o dohodkovnih odnosih pa se dogovarjajo s svojimi partnerji o oblikovanju cen znotraj teh dohodkovnih enot. Problem jim trenutno predstavljajo cene storitvam, npr. prevozom in drugim, ki ni neresljiv, seveda v mejah družbenega dogovora o politiki cen za leto 1981 in ob izpolnjevanju pogojev iz zakona.

V Tovarni celuloze v Medvodah še niso dokončno oblikovali kriterijev za oblikovanje cen celuloze, ki je edini izdelek naših delovnih organizacij, kateremu se cena odobrava v Zvezni skupnosti za cene. Proizvajalci celuloze že dalj časa pripravljajo skupni predlog za spremembo cene, ki je že skoraj dve leti nesprenjena. Tudi cena pinotana ni več primerna, vendar še ne vedo, ali jim bo uspelo opravičiti zvišanje.

V delovnih organizacijah se ubadajo s cenami, posebno ko še obstoja toliko nejasnosti. Potrebne akte so povsod sprejeli, a jih bo potrebno dopolnjevati.

Sistem in politika cen bosta še nekaj časa vzrok, da bodo npr. za skoraj enak izdelek pri različnih proizvajalcih v Jugoslaviji obstojale različne cene z razlikami do 50%, ker je pač posamezni delovni organizaciji pred uveljavitvijo novega sistema uspelo pridobiti novo višjo ceno. Isto velja za razmerje in rast cen surovin in končnih izdelkov. **Vendar družbeni dogovor pravi nedvoumno, največ 26,6% v povprečju za leto 1981, izjemno tistemu več, ki ni po svoji krivdi v izgubah.**

G. R.

Iz celuloze – papir

Tradicija izdelave papirja na območju Medvode je s prekinitvami vred dolga skoraj dvesto let, če štejemo za zametke papirništva tiste prve papirne mline iz konca 18. stoletja. Po skoraj 45-letni prekinitvi proizvodnje papirja je bila današnja papirnica zgrajena leta 1976 kot rezultat združitve Tovarne celuloze Medvode z delovno organizacijo AERO iz Celja. Tako danes skupaj s sosednjim obratom za proizvodnjo celuloze ter z ostalimi predelovalnimi obrati Aera v Celju in Šempetru, predstavljamo zaključeno tehnološko celoto, v kateri iz lesa preko celuloze in papirja proizvajamo končne, visokooplenitene izdelke kot so: potiskani brezkončni obrazci, poštni in bančne nakaznice, različni kopirni papirji itd.

V predhodni številki glasila GLG (štef. 3, 1980) je bil prikazan postopek pridobivanja celuloze iz lesa. Tokrat prikaz nadaljujemo z opisom tehnološkega postopka izdelave papirja v našem TOZD.

Proces izdelave papirja bi lahko na kratko opisali kot postopek »lepljenja« majhnih,

vsega 1,5–3 mm dolgih, celuloznih vlaken v kompaktni list papirja. Seveda pri tem ne uporabljamo nikakršnega lepila, temveč mehansko trdnost papirja dosežemo s posebno tehniko mletja vlaknin. V splošnem delimo proces izdelave papirja na tri dele: pripravo surovin, formiranje papirnega traku in dodelavo papirja.

Priprava surovin

Glavna surovina za izdelavo papirja je seveda celuloza. Pri nas uporabljamo poleg domače beljene celuloze iglavcev, ki jo direktno črpamo iz obrata Celuloze, še beljeno celulozo listavcev iz več domačih tovarn celuloze. Celuloza iglavcev je mehansko močnejša in predstavlja v strukturi papirja nekakšno armaturo, ki daje papirju večino mehanske trdnosti. Nasprotno pa so listavci voluminoznejši in učinkujejo kot nekakšno vlakninsko polnilo v papirnem listu.

— Gladkost, poroznost in opačnost papirja reguliramo z doziranjem mineralnih polnil. Ta so največkrat iz družine kaolinov domačega ali tujega izvora.

— Galun (Al-sulfat) in klevivo (posebej pripravljene naravne smole) dodajamo z namenom doseganja vodoodbojnosti papirja, kar omogoča pisanje s črnilom.

— V papirno maso dodajamo tudi niansirne barve in optična belila, ki podelje papirju večjo belino kot jo imajo osnovne surovine.

— K surovinam štejemo tudi vrsto naravnih in sintetičnih kemikalij. Z nekaterimi dosegamo posebne efekte v končni kvaliteti papirja, z drugimi pa izboljšujemo gospodarnost proizvodnega procesa.

Ker je izdelava papirja »mokri postopek«, je potrebno vse kemikalije oziroma surovine v vodi razpustiti (celuloza), raztopiti ali pa samo razredčiti. S tem se priprava za večino surovin konča. Celuloza oziroma celulozna vlakna pa morajo preden pridejo na papirni stroj še skozi fazo mletja. Mletje celuloze vršimo v posebnih kontinuirnih mlinih t. im. rafinerjih. Prav mletje je najpomembnejša faza izdelave papirja, ker z njim uravnavaemo večino bistvenih lastnosti papirja (predvsem mehanske lastnosti).

Formiranje papirnega traku

Vse tako pripravljene surovine pomešamo v točno predpisanem razmerju. Nastalo papirno snov najprej razredčimo na koncentracijo 0,5 do 1%, nato pa vodimo skozi poseben sistem čistilnih naprav, kjer se izločijo nečistoče kot so pesek, lubje, plastika itd. Tako prečiščena snov pride končno na papirni stroj.

Papirni stroj je kompleksen sklop črpalk, bazenov, valjev, klobučevin in sit, kar vse služi enemu samemu namenu — ločiti vodo od papirne snovi. Običajno delimo papirni stroj na sitovo skupino, skupino mokrih stiskalnic in sušilno skupino z navijalnim aparatom. Sitovo skupino sestavlja v bistvu natočna omara in brezkončno sito. Papirna snov pride najprej v natočno omaro, kjer se porazdeli enakomerno po celi širini papirnega stroja, nakar izteče na brezkončno sito. V tem trenutku se začne faza ločevanja vode od papirne snovi in tako formiranje papirnega traku. V začetnem delu brezkončnega sita odteka voda v glavnem s prostim padom, v zadnjem delu pa vodo odsesavamo skozi sito s pomočjo vakuuma. Na koncu brezkončnega sita ima papir približno 20% suhote. Od tu ga odzvamemo in vodimo v skupino mokrih stiskalnic. Mokre stiskalnice sestavljata dva valja, ki sta v večini primerov opremljena z izžemalnimi klobučevinami oziroma siti, ki prevzemajo izžeto vodo iz papirja pri prehodu le-tega skozi stik stiskalnic. Papirni trak, s suhoto več kot 40%, vodimo iz skupine stiskalnic v sušilno skupino, kjer s pomočjo toplote na številnih sušilnih valjih izparimo vodo do končne suhote papirja — 94–96%. Poleg sušilnih valjev sestavlja sušilno skupino še celotni rekuperacijski sistem za paro in zrak. Na našem papirnem stroju imamo sredi sušilne skupine, ki je dolga več kot 20 m, vgrajen premazni agregat, ki omogoča oplemenitenje papirne površine s pigmentnimi ali impregnacijskimi masami. Te uporabljamo za doseg posebnih kvaliteten učinkov pri zahtevnejših tehničnih papirjih.

Preden navijemo papirni trak na koncu papirnega stroja v velike zvitke — tamburje, peljemo papir skozi gladino napravo imenovano kalandar. Kalandar je v bistvu več valjčna vertikalna stiskalnica, v kateri se papir gladi, ko prehaja med valji, zaradi nastalega trenja med valji in papirjem.

Dodelava papirja

Papir je tako skoraj gotov. Preden ga pošljemo kupcu ga razrežemo na manjše zvitke ali pa liste (formatni papir). Po fazi zavijanja oziroma pakiranja ja papir pripravljen za ekspedit.

Naš papirni stroj sodi med najmodernejše v Evropi. Vgrajena regulacijska tehnika nam omogoča izdelavo kvalitetno zahtevnih papirjev. Letno izdelamo na njem 25–26.000 t papirja različnih kvalitet. S svojim proizvodnim programom sodimo med proizvajalce specialnih tehničnih papirjev. Prevladuje program kopirnih papirjev kot so: samokopirni papir (izdelujemo ga skupaj z obratom Aero-copy iz Celja), heliografski papir (diazo-ko-

pirni papir) in xerox papir. Sledijo jim tehnični papirji, ki so namenjeni za različne industrijske predelave (tapetni papir, papir kot podloga za matrice, olje odporni papir za kaširanje itd.). Preostali del programa pa izpolnjujejo grafični papirji, med katerimi sta najpomembnejša brezlesni ofsetni papir in mehanografski papir, ki se uporablja za avtomatsko obdelavo podatkov.

Boris Tavčar

Počitniška dejavnost v DO LIP Bled

Delovni človek se dobro zaveda, da mora obnavljati duševne in fizične moči, ki jih vsak dan vlaga v svoji delovni organizaciji. Počitek je nujno potreben, da vsaj za nekaj dni pozabimo napore in probleme, menjamo svoje okolje z morskimi ali planinskimi kraji.

Kako na LIP urejamo oziroma razvijamo počitniško dejavnost za pet temeljnih organizacij in DSSS? V prvi vrsti je potrebno opisati naš počitniški dom v Seči pri Portorožu.

Kmalu po vojni smo na LIP začeli načrtovati, kako bi delavcem nudili letovanje ob morju. Leta 1957 je delavski svet DO odobril gradnjo počitniške hiše v Seči. Naslednje leto pa je Občinski odbor iz Pirana dodelil pravico uporabe zemljišča splošnega ljudskega premoženja v izmeri 4.539 kv. m in hišo z gospodarskim poslopjem v Seči. Člani kolektiva so pričeli z marljivim delom, obnovili so staro hišo. Naporno je bilo voziti iz Lucije vodo. Dom smo otvorili v juniju 1959. Kapaciteta je dosegala pet sob s 15 ležišči ter deset šotorov. Tedaj smo se vozili k morju s tovornim avtom. Dobro se še spominjamo, kako smo na tovornjaku sedeli na klopih, zastave so plapolale, mi pa smo prešerno razigrani peli vesele pesmi. Tudi tako se je krepilo prijateljstvo in trdna povezanost med kolektivom.

Čas je tekel, v delovno organizacijo so prihajali novi delavci, zahteve po povečavi doma so postale večje. V letu 1962 smo odstranili barako ter šotore ob domu. S povečanjem zgradbe smo pridobili 33 postelj. Naslednjega leta smo nadzidali nad jedilnico nekaj novih prostorov. V letu 1973 pa smo dom ponovno začeli urejati, dozidani so bili kuhinja, klet ter drugi prostori.

Leta 1975 je bil dom olesan, dela so bila opravljena po predlogih mnogih gostov našega kolektiva. Letošnje leto pa so kapacitete v našem domu 20 sob s 64 ležišči, urejeno imamo otroško igrišče ter lepo dvorišče. Hrana je izvrstna,

gostom nudijo količinsko obilne obroke. Od doma, ki stoji na griču pa se nudi razgled na morje, na desni strani Portorož ter Savudrijo, Beli križ in Sečoveljske soline. Cene so ugodne, v domu je prostor tudi za delavce članic SOZD. Dom imamo odprt od 20. junija do konca avgusta.

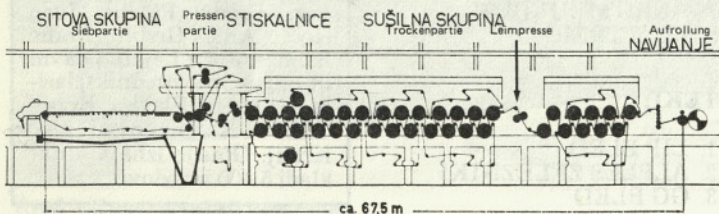
Poleg počitniškega doma ob morski obali pa je na razpolago tudi gorska kočica v Vratih pod Triglavom. Le-to pa imamo v načrtu temeljito popraviti. Prejšnja leta je bila premalo izkoriščena. Morda bo boljši obisk, ko bodo popravila zaključena.

Poleg počitniškega doma pa je ob jadranski obali mogoče letovati tudi v počitniških prikolicah. Prvi dve prikolici smo postavili leta 1978 v Stupicah pri Puli. V letu 1979 smo kupili kar štiri prikolice, lani in letošnje leto še štiri, tako da je vsega skupaj na razpolago gostom 10 prikolic s po 4 ležišči. Kraji, kjer so postavljene prikolice, so nekateri bolj oddaljeni, drugi manj — ob severnem Jadranu (Poreč v Zeleni Laguni, Laguna kamp v Novem gradu, na otoku Krku — Punat, na otoku Pagu — Novalja ter Primoštenu). Ker bencin ni tako poceni, je zanimanje dopustnikov večje za bližje kraje. Iz razporeditve po prijavnica za letovanje, je mogoče razbrati, da je največja zasedenost v juliju in avgustu. Pred sezono je še nekaj prosto, vendar je letos konec junija tudi precej zasedeno. Starši se iz leta v leto bolj odločajo za dopust junija z otroci, ki še ne obiskujejo osnovno šolo.

Možnosti za letovanje je kar precej, vse s ciljem: delavcu nuditi čim lepši počitek, da bo še z večjim veseljem in elanom prispeval k rezultatom dela.

Zahvala za takšno počitniško dejavnost v naši DO gre vsem delavcem, ki so v preteklosti z vnetim delom, požrtvovalnostjo ter veseljem skrbeli za dom počitka ob naši obali, hvaležni pa smo tudi vsem, ki se v DO trudijo za razvoj te vrste dejavnosti.

Jana Beravs



Organizacija športnih prireditev v SOZD

Ena izmed prireditev, katere se delavci SOZD vsako leto množično udeležijo, je prvenstvo SOZD v veleslalomu in smučarskih tekih in tekmovanja v letnih panogah. Športne prireditve vsako leto organizira sindikat SOZD. Oz. po dogovoru med članicami SOZD, je vsako leto organizator tekmovanja ena od članic SOZD »GLG«.

Da bi čimbolje organizirali letna tekmovanja, ki so bila v preteklih letih organizirana v različnih krajih, smo se letos dogovorili, da bodo vsa letna tekmovanja SOZD (mali nogomet, kegljanje, streljanje, balinanje, namizni tenis in šah) združena v enem dnevu, kot letne športne igre članic SOZD. Letos bo organizator teh letnih iger Jelovica v športni dvorani Poden v Škofji Loki 30. maja. Organizatorji zimskih in letnih tekmovanj so določeni tudi vnaprej do konca leta 1985, tako da se sindikalni in športni delavci posamezne članice SOZD lahko pripravijo na organizacijo tekmovanj pravočasno.

Organizatorji tekmovanj v SOZD po posameznih letih so:

leto	zimске igre	letne igre
1981	Aero Celuloza Medvode	Jelovica Škofja Loka
1982	GG Kranj	Alpes Železniki
1983	ZLIT Tržič	GG Bled
1984	Gradis-LIO Škofja Loka	LIP Bled
1985	Jelovica Škofja Loka	Aero Celuloza Medvode

Pričakujemo, da bo 30. maja v Škofji Loki množična udeležba iz vseh DO članic, ki se bodo pomerile med seboj v ekipnem tekmovanju za prehodni pokal SOZD ter tudi v disciplinah, ki bodo imele zabavni značaj (vlečenje vrvi, »holcarsko« tekmovanje ipd.).

IV. prvenstvo SOZD »GLG« v veleslalomu in smučarskih tekih na Sorici

Kljub poznemu terminu, se je 5. aprila na Sorici abralo okrog 150 tekmovalcev in tekmovalk na prvenstvu SOZD »GLG« v veleslalomu in smučarskih tekih. Organizator tekmovanja Aero – tovarna celuloze in papirja Medvode, je skrbno pripravil dve progi za veleslalom, po katerih so se pognali v boj za čas in uvrstitev udeleženci vseh članic SOZD.

Težje je bilo zaradi odjuge in pomanjkanja snega pri pripravi tekaške proge. Ta je bila nekoliko krajša, kot je bilo napovedano, vseeno pa je bil tek tudi v teh nemogočih razmerah dobro izpeljan.

Popoldne se je večina tekmovalcev zbrala v dvorani alplesa v Železnikih na zaključni prireditvi. Po kosilu, točno ob štirih, je bila razglasitev rezultatov in zvrstili so se pozdravni nagovori tekmovalcem in prisotnim gostom. V imenu pokrovitelja je pozdravil tov. Tolar, predsednik kolegijskega poslovodnega organa SOZD, tekmovalce in goste: sekretarja Medobčinskega komiteja ZK za Gorenjsko tov. Krvino, predsednika Sob Škofja Loka tov. Žaklja ter direktorja DO Alplesa, Jelovice in Gradisa. O pomenu prireditve je spregovoril tov. Zupan, podpredsednik KOO sindikata SOZD. Sledila je podelitev kolajn, diplom in prehodnega pokala, ki sta ga letos osvojili ekipi Alplesa v veleslalomu ter LIP v smučarskih tekih in to že drugič zapored. V kolikor bosta navedeni ekipi osvojili pokala tudi prihodnje leto, po pravilih preideta pokala v njihovo trajno last.

Priznanja so podelili posebej tudi za »holcarsko« tekmovanje, ki ga je organiziral Aero v obliki iger na snegu – vožnja z dogami po smučišču, žaganje drv idr., kar je bilo že uvod v zaključek prireditve. Udeleženci so veselo zaplesali, razpoloženje je bilo izvrstno. Tudi IV. zimsko prvenstvo SOZD je bilo uspešno!

S. E.

REZULTATI

4. ZIMSKIH IGER SOZD GLG V VELESALOMU, SMUČARSKIH TEKIH IN IGRAH NA SNEGU – SORIŠKA PLANINA 5. 4. 1981

VELESALOM

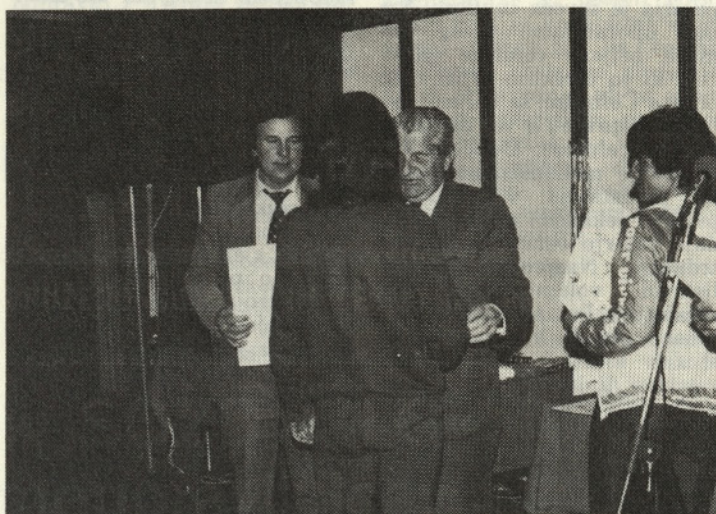
1. ŠTURM FRANCKA	ALPLES	32,03	8
2. KAISER JASNA	LIP BLED	32,24	7
3. ŠMID VERONA	ALPLES	32,46	6

Ženske do 30 let

1. GARTNER MAJDA	GRADIS	28,47	16
2. STANONIK JANJA	GRADIS	29,46	15
3. ŠIFRER ANA	LIP BLED	30,13	14

Moški nad 45 let

1. GORTNER JERNEJ	ALPLES	28,36	13
2. OMAN ANTON	GRADIS	29,95	12
3. STANONIK SLAVC	GRADIS	30,62	11



Garter Majda – Alpes prejema kolajno za I. mesto VSL čestita tov. Tolar, preds. KPO in tov. Zupan, Koos.

Moški od 36 do 45 let

1. LAKOTA PETER	GG BLED	35,16	19
2. ŠMID JANČE	ALPLES	36,92	18
3. MIKLAVC IVAN	JELOVICA	37,19	17

Moški od 26 do 35 let

1. HOČEVAR FRANČ	AERO	38,17	21
2. GABERC FRANČ	GG KRANJ	38,62	20
3. CESAR BRANKO	LIP BLED	38,68	19

Moški do 27 let

1. ROZMAN MILAN	GG KRANJ	34,38	30
2. ŠEMRL JANEZ	GG BLED	34,51	29
3. PINTAR RADO	ALPLES	35,01	28

TEKI:

Ženske do 30 let

1. ŠOLAR STANKA	ALPLES	7,24,31	5
2. JAN URŠKA	LIP BLED	7,43,06	4
3. ŠIFRER ANA	LIP BLED	8,09,90	3

Ženske nad 30 let

1. KUSTEC LIDIJA	JELOVICA	7,32,60	5
2. RISTIČ ALBINA	LIP BLED	7,73,48	4
3. KAISER JASNA	LIP BLED	8,33,27	3

Moški do 35 let

1. LAPAJNE MIRKO	LIP BLED	10,10,42	16
2. MEGLIČ DANILO	GG KRANJ	10,57,77	15
3. FAJFAR FRANČ	ALPLES	11,03,49	14

Moški nad 35 let

1. KOBILICA PAVEL	GG BLED	10,38,80	12
2. REPINC VIKTOR	LIP BLED	12,05,80	11
3. AHAC BORIS	GG BLED	12,18,91	10

EKIPNA RAZVRSTITEV

VELESALOM

1. ALPLES ŽELEZNIKI
2. LIP BLED
3. GG BLED
4. GG KRANJ
5. JELOVICA ŠKOFJA LOKA
6. GRADIS ŠKOFJA LOKA
7. AERO MEDVODE
8. ZLIT TRŽIČ

TEKI:

1. LIP BLED
2. ALPLES ŽELEZNIKI
3. GG BLED

Glasilo ureja uredniški odbor odgovornih urednikov internih glasil članic GLG: Tone Robič, Zoran Rautner, Franc Pavlin, Ivan Robič, Anica Greblo, Franc Kumer, Jože Lejko. Glavni in odgovorni urednik glasila GLG je Slavko Erzar. Tisk: TK Gorenjski tisk Kranj. Glasilo izhaja v nakladi 5.400 izvodov.

Združeni delavci temeljnih organizacij in kmetje, lastniki gozdov, člani temeljnih obratov za kooperacijo, v okviru DO: GG Bled, n.selo, GG Kranj, n.sob.o., Alplos Žetinski, n.selo, Jelovica Škofja Loka, n.selo, LIP Bled, n.selo, ZLPT Trzin, n.selo, Agra Celje, n.selo, Gradis Ljubljana, n.selo.

smo v skladu z svojimi ustavno-pravnimi pravicami in dolžnostmi na podlagi našega skupnega opazovanja o naših skupnih interesih pri ustvarjanju donodka na podlagi združevanja dela in sredstev v prisvarni proizvodnji, predelavi in blagovnem prometu, s čimer se ukvarjamo, ter za zagotavljanje varnega pogoja dela in poslovanja ter povečanja družbene produktivnosti vsake in vseh združenih organizacij, svobodno in usklajeno s osebnim zrekamom sklenili, da združimo naše delovne organizacije v sestavljeno organizacijo »GLG«.

Sporazumeli smo se:

— da bomo zadave in posele skupnega interesa uredili in urejali s samoupravnimi sporazumi, zavodajo se, da medsebojna povezanost in odvisnost pri ustvarjanju, pridobivanju in razpolaganju z donokom terjajo od nas, združenih delavcev, da na načelih medsebojne odgovornosti in solidarnosti odločamo o delu in poslovanju temeljne organizacije, v kateri delamo in delovne ter sestavljene organizacije, v kateri združujemo dele in sredstva;

— da svobodno preizkušamo obveznosti samoupravnih sporazumov in dogovorov v osnovnih planovih;

— da na podlagi združevanja dela in sredstev in rezultatov, ki jih na tej podlagi dosegamo, urejamo svoj osebni skupni in družbeni, materialni in moralni interes in pravico, da uživamo rezultate svojega živga in minuloga dela ter pridobivamo splošnega materialnega in družbenega napredka;

— da izvajamo in varujemo socialistični samoupravni sistem;

— da upoštevamo svoje dolžnosti in izvajamo pravice in dolžnosti ter jih izpolnjujemo.

SAMOUPRAVNI SPORAZUM o združitvi v sestavljeno organizacijo združenega dela Združeno gozdno in lesno gospodarstvo »GLG« Bled

SAMOUPRAVNI SPORAZUM o združitvi v sestavljeno organizacijo združenega dela »GLG«

1. TEMELJNE DOLOČBE

1. član

1. Samoupravni sporazum združenih delavcev združenih delovnih organizacij delavcev:

— zadeva skupnega interesa;

— podle in opraviča, ki jih lahko izvede samouprava sestavljene organizacije;

— dolžnosti skupnega planiranja in skupne službe, ki so potrebne za urejanje in opravljanje skupnih poslov in opravil ter v pravnih, etičnih in odgovornih delovnih skupnostih, kjer opravljajo skupno delo;

— družbeno-ekonomski, splošni, socialni in povezanost z združenimi organizacijami na podlagi katerih bomo izvedli delovne obveznosti in organizacijo skupnih opravil.

— preizkušamo skupnih planov odvisno medsebojno usklajevanje planov;

— oblikujemo in urejamo skupnih nalog sestavljene organizacije v letnih letu in poslovanju;

— medsebojno razpisujemo pri pridobivanju in delu in poslovanju;

— delimo in poravnamo in zagotavljamo splošnega materialnega in moralnega interes, povečanje produktivnosti in proizvodnje, rabe, ki jih ustvarja in zagotavlja poslovanje;

— izpolnimo in varujemo socialistični samoupravni sistem, delovne dolžnosti in pravice in dolžnosti in druga dolžnosti, ki so povezane z našim delom in poslovanjem;

— izvedemo, ki jih lahko izvede v skladu s samoupravo sestavljene organizacije.

Združeni delavci temeljnih organizacij in kmetje, lastniki gozdov, člani temeljnih obratov za kooperacijo, v okviru DO: GG Bled, n.sol.o., GG Kranj, n.sub.o., Alples Železniki, n.sol.o., Jelovica Škofja Loka, n.sol.o., LIP Bled, n.sol.o., ZLIT Tržič, n.sol.o., Aero Celje, n.sol.o., Gradis Ljubljana, n.sol.o.

smo v skladu s svojimi ustavno-pravnimi pravicami in dolžnostmi na podlagi našega skupnega spoznanja o naših skupnih interesih pri ustvarjanju dohodka na podlagi združevanja dela in sredstev v primarni proizvodnji, predelavi in blagovnem prometu, s čimer se ukvarjamo, ter za zagotavljanje razvoja pogojev dela in poslovanja ter povečanja družbene produktivnosti vsake in vseh združenih organizacij, svobodno in enakopravno z osebnim azrekanjem sklenili, da združimo naše delovne organizacije v sestavljeno organizacijo »GLG«.

Sporazumeli smo se:

– da bomo zadeve in posle skupnega interesa opredeljevali in uresničevali s samoupravnimi sporazumi, zavedajoč se, da medsebojna povezanost in odvisnost pri ustvarjanju, pridobivanju in razpolaganju z dohodkom terja od nas, združenih delavcev, da na načelih medsebojne odgovornosti in solidarnosti odločamo o delu in poslovanju temeljne organizacije, v kateri delamo in delovne ter sestavljene organizacije, v kateri združujemo delo in sredstva;

– da svobodno prevzemamo obveznosti s samoupravnimi sporazumi in dogovori o osnovah planov;

– da na podlagi združevanja dela in sredstev in rezultatov, ki jih na tej podlagi dosežemo, uresničujemo svoj osebni, skupni in družbeni, materialni in moralni interes in pravico, da uživamo rezultate svojega živega in minulega dela ter pridobitve splošnega materialnega in družbenega napredka;

– da razvijamo in varujemo socialistične samoupravne odnose;

– da izpolnjujemo svoje delovne in upravljalске pravice in dolžnosti ter jih izpopolnjujemo zaradi razvijanja celovitosti ustvarjalne osebnosti.

V potrditev te svoje odločitve in zato, da sporazumno opredelimo izhodišča in smotre združitve ter določimo družbeno-ekonomske osnove, na podlagi katerih bomo opredeljevali in uresničevali svoje medsebojne odnose z drugimi organizacijami združenega dela ter drugimi osebami smo sklenili sprejeti

SAMOUPRAVNI SPORAZUM o združitvi v sestavljeno organizacijo združenega dela »GLG«

1. TEMELJNE DOLOČBE

1. člen

S tem samoupravnim sporazumom delavci združenih delovnih organizacij določamo:

– zadeve skupnega interesa;

– posle in opravila, ki jih bomo urejali skupno kot sestavljena organizacija;

– dejavnosti skupnega pomena in skupne službe, ki so potrebne za uresničevanje skupnih poslov in opravil ter o pravicah, obveznostih in odgovornosti delovne skupnosti, ki opravlja skupna dela;

– družbeno-ekonomske osnove odnosov in povezav med združenimi organizacijami, na podlagi katerih bomo združeni delavci oblikovali in uresničevali skupen razvoj;

– sprejemanje skupnih planov odnosno medsebojno usklajevanje planov;

– oblikovanje in uresničevanje skupnih nalog sestavljene organizacije v tekočem letu in poslovanju;

– medsebojna razmerja pri pridobivanju in delitvi dohodka;

– oblike in pogoje za zagotavljanje sposobnosti sestavljene organizacije za izpolnjevanje prevzetih obveznosti in prevzemanje rizika, ki bo nastal iz skupnega poslovanja;

– firmo in sedež sestavljene organizacije, njeno poslovno dejavnost, oblike jamstva in druga določila, ki so pomembna za nastopanje v pravnem prometu;

– zadeve, ki jih bomo urejali v skladu z določili tega sporazuma s splošnimi samoupravnimi akti;

– skupne organe upravljanja in načine ter oblike uresničevanja samoupravljanja;
– način in oblike za pristop v sestavljeno organizacijo in izstop iz sestavljene organizacije.

2. CILJI ZDRUŽEVANJA

2. člen

Delavci združenih organizacij združujemo delo in sredstva z namenom, da bi združeni skrbeli za stalno povečevanje družbene produktivnosti dela in učinkovitejše gospodarjenje ter dosegli na tej podlagi vse večji dohodek na enoto vložene tekočega in minulega dela.

3. člen

Svojo družbeno-ekonomsko vlogo in naše skupne interese bomo delavci združenih DO uresničevali z združevanjem v SOZD »GLG« tako, da bomo:

1. razvijali dohodkovne odnose;
2. usklajevali plane in sprejemali skupne plane;
3. uresničevali skupne razvojne cilje z usklajevanjem srednjeročnih in dolgoročnih programov razvoja lesnopredelovalnih organizacij združenega dela in njihovih proizvodnih programov s srednjeročnimi in dolgoročnimi območnimi gozdnogospodarskimi načrti ter medsebojne interese uskladili z letnimi plani;
4. zagotavljali trajnost surovinskih virov in odpiranje gozdov ter združevali v ta namen sredstva za izgradnjo gozdnih komunikacij;
5. optimalno vrednotili napadle gozdne sortimente;
6. medsebojno trajno in smotrno zagotavljali oskrbovanje z lesno surovino in polizdelki;
7. pospeševali razvoj zasebnih kmetijskih gospodarstev, kmetov, lastnikov gozdov in združevali sredstva za povečanje gozdne proizvodnje v zasebnem sektorju;
8. pospeševali proizvodnjo predelave v lesni industriji, ki temelji na uporabi vseh vrst gozdnih sortimentov, ki napadejo pri realizaciji gozdnogospodarskih načrtov;
9. optimalno izkoriščali kapacitete obratov primarne predelave v območju in skrbeli, da se ves žagan les predela v območni lesni industriji;
10. načrtno razvijali in pospeševali delitev dela in specializacijo za posamezne vrste proizvodov in proizvodno povezanost v skupnih proizvodnih ter medsebojne kooperacijske odnose;
11. pospeševali razvoj proizvodnje za izvoz;
12. skupno načrtovali usklajen razvoj maloprodajne mreže;

13. združevali sredstva za skupne razvojne programe oz. objekte skladno s skupnim planom;

14. medsebojno združevali in odstopali devizna sredstva in pravice za uvoz surovin, repro materialov in opreme rezervnih delov;

15. skrbeli za smotrno razporejanje delovne sile v gozdarstvu in predelovalni industriji ter urejali zaposlovanje delovnih invalidov;

16. skupno koristili objekte za rekreacijo delavcev ter skupno programirali izgradnjo novih objektov ter združevali sredstva za te namene;

17. enotno zastopali skupne interese pri družbeno-političnih in drugih skupnostih, pri zbornici, bankah in drugih organih in organizacijah.

Obseg in druge opredelitve pri uresničevanju ciljev združevanja bomo opredeljevali s srednjeročnimi skupnimi plani ter z vsakokratnim usklajevanjem osnov plana ter letnim planom sestavljene organizacije.

3. POSLI IN OPRAVILA SKUPNEGA POMENA

4. člen

Najpomembnejši posli in opravila, s katerimi bomo delavci združenih organizacij uresničevali skupne interese in povezavo v obsegu in drugih opredelitvah, ki so določene v tem sporazumu oziroma, ki bodo določeni v vsakokratnem vsakokratnem sporazumu o temeljih skupnega srednjeročnega plana, zaradi katerih se združujemo, so:

- skupno planiranje razvoja in poslovanja;
- komercialna in zunanjetrgovinska dejavnost skupnega pomena;
- urejanje finančnega poslovanja skupnega pomena;
- organizacija poslovanja skupnega pomena ter
- obveščanja v zadevah skupnega pomena.

Posamezni posli in opravila iz prejšnjega odstavka so natančneje opredeljeni v naslednjih členih sporazuma in vsakokratnega sporazuma o temeljih skupnega srednjeročnega plana.

3.1. Skupno planiranje razvoja in poslovanja

5. člen

Skupno planiranje v SOZD »GLG« pomeni visoko stopnjo usmerjenosti k skupnim ciljem za uresničevanje skupnih interesov delavcev v organizacijah zdru-

ženega dela, ki so med seboj neposredno povezane v procesu družbene reprodukcije. S skupnim planiranjem v SOZD »GLG« preprečujemo delavci gospodarske in druge motnje v materialnem in socialnopolitičnem razvoju, zagotavljamo enakopravnost vseh in povečujemo produktivnost svojega in celotnega družbenega dela ter svojega in celotnega družbenega dohodka. Po načelih sočasnega in kontinuiranega planiranja bomo združeni delavci v SOZD »GLG« pri skupnem planiranju najprej uskladili osnove planov in sicer osnove letnih, srednjeročnih ter dolgoročnih planov po naslednjih prvinah skupnega planiranja v SOZD »GLG«:

1. planiranje gozdno-biološke in tehnične proizvodnje, gozdnih sortimentov, ki jih lesnopredelovalna in celulozna industrija uporablja kot surovino;

2. planiranje lesne predelave in celulozne proizvodnje glede na vse razpoložljive količine lesne surovine ter količino in kakovost sortimentov;

3. planiranje lesne predelave s poudarkom na usklajenosti letnih, srednjeročnih in dolgoročnih proizvodnih programov glede na splošna in posebna merila za delitev dela, katere namen je doseči specializacijo dela, večjo produktivnost, prihranek in boljše izkoriščanje surovin, boljši učinek dela in delovnih sredstev ter povečanje proizvodnje. Planiranje na tej osnovi v osnovah plana mora preprečiti dupliranje kapacitet ter motnje, ki zmanjšujejo delovne učinke in preprečiti nelegalno konkurenco članic na tržišču;

4. planiranje programsko dogovorjene medsebojne kooperacije;

5. planiranje razvoja maloprodajne mreže s posebnim poudarkom na usklajenih kapacitetah med proizvodnjo in trgovsko mrežo ter planiranje skupnih nabav najpomembnejših enakih ali strojev artiklov strojev in opreme;

6. planiranje obsega združevanja sredstev za razširjeno reprodukcijo biološke in tehnične sfere;

7. planiranje investicijskih naložb glede na točke od 1. do 6.;

8. planiranje združevanja sredstev za skupne programe;

9. planiranje medsebojne pomoči pri zaposlovanju delavcev izven sezone, posebej delovnih invalidov;

10. planiranje izkoriščanja počitniških kapacitet in gradnja novih.

Na podlagi tako usklajenih osnov ter osnov skupnega plana bomo izdelali plane temeljnih organizacij, delovnih organizacij in sestavljene organizacije.

Skupne plane v SOZD »GLG« bomo po načelih sočasnega in kontinuiranega planiranja usklajevali tudi s plani, ki sprejemajo jih sprejemajo članice z DO izven SOZD »GLG« ter pri tem zasledovali predvsem usklajenost znotraj sestavljene organizacije.

Skupni razvoj temelji na osnovah srednjeročnih in dolgoročnih planov.

3.2. Komerzialna dejavnost skupnega pomena

6. člen

Komerzialna dejavnost skupnega pomena nastopa v primerih, kadar se v »GLG« pojavljata dva ali več proizvajalcev ali kupcev enakega ali podobnega proizvoda na domačem ali tujih tržiščih in je za to potreben usklajen nastop vseh tistih DO ali TOZD, ki pri tem sodelujejo. Skupno smo zainteresirani tudi za razvoj maloprodajne mreže.

Komerzialno dejavnost skupnega pomena bomo razvijali v cilju učinkovitejše povezave med proizvodnjo surovin in izdelkov ter potrošnjo.

3.3. Zunanjetrgovinsko poslovanje skupnega pomena

7. člen

Zunanjetrgovinsko poslovanje je naš skupen interes, podpisnice tega sporazuma bomo na tem področju usklajevale interese pri:

- raziskavi tujih tržišč;
- iskanju poslovnih stikov v tujini za najugodnejšo prodajo svojih proizvodov;
- uvozu blaga z namenom večjega izvoza;

- vključevanju v druge zunanjetrgovinske organizacije (izvoz, uvoz);

- prevzemanju izvoznih poslov, če ena članica »GLG« dobi izvozni posel, pa ga iz objektivnih razlogov (tehnične ali tehnološke narave) ne more prevzeti;

- naložbah, ki jih organizirajo članice »GLG« v tujini ali doma s tujimi partnerji;

- pri kreditnih razmerjih s tujimi partnerji;

- ustanavljanju predstavništev in podjetij (lastnih ali mešanih) v tujini;

- združevanju potrebnih deviznih deviznih za koriščenje in prenos deviznih pravic.

3.4. Urejanje finančnega poslovanja skupnega pomena

8. člen

Skupno urejanje finančnega poslovanja bomo delavci združenih organizacij po

dogovoru izvajali preko posebne finančne službe s tem, da bomo v sporazumu o ustanovitvi oz. formiranju posebne finančne službe določili njen status in način delovanja.

Podpisnice sporazuma se zavezujemo, da bomo s stalnim analiziranjem in medsebojnim usklajevanjem tokov denarnih sredstev omogočile razvoj medsebojne finančne povezanosti ter dohodkovnih povezav; s tem pa omogočile tudi racionalno uporabo obratnih sredstev.

V SOZD »GLG« bomo poenotili postopek glede določanja osnov in meril pri določanju internih cen, ustvarjanju in razporejanju skupnega prihodka oz. dohodka ter usklajevali skupne finančno-gospodarske zadeve glede na odnose, ki se vzpostavljajo s temeljnimi bankami in službo družbenega knjigovodstva v zadevah, ki se nanašajo na dve ali več članic »GLG«.

3.5. Organiziranje poslovanja skupnega pomena

9. člen

V cilju racionalnega izpopolnjevanja organizacije opravljanja strokovnih opravil v organizacijah, združenih v »GLG«, bomo skupno organizirali:

- proučevanje in pripravo enotnih standardov za zajemanje in merjenje posameznih in skupnih učinkov dela in poslovanja;

- pospeševanje inovacij z vključevanjem čim širšega kroga delavcev ter medsebojno posredovanje informacij in rezultatov s tega področja;

- spremljanje in aplikativno posredovanje družbene normativne dejavnosti;

- uvažanje skupne in enotne metodologije planiranja.

3.6. Obveščanje v zadevah skupnega pomena

10. člen

Obveščanje skupnega pomena bomo uveljavljali v cilju, da bomo delavci v vseh TOZD lahko spremljali in analizirali vse pomembne podatke za delo in povezovanje za proizvodne, poslovne in druge odločitve v svojih in drugih TOZD in DO v sestavu »GLG« ter rezultate dejavnosti, ki jim posamezne TOZD pripadajo, te rezultate medsebojno primerjali in si tako ustvarili osnovo za odločanje v celotnem procesu družbene reprodukcije.

Poleg kazalcev, ki jih za izkazovanje rezultatov določa zakon o združenem delu v 140. in 143. členu, lahko delavski svet

»GLG« določa še druge enotne odnosno skupne kazalce, ki so pomembni za ocenjevanje rezultatov dela posamezne TOZD in DO iz področja skupnega delovanja TOZD in DO v »GLG«.

S podatki o dosežkih, problemih in delovanju organizacij, združenih v »GLG«, bomo seznanjali tudi organe družbenih skupnosti, zbornico in druge organizacije, s katerimi sodelujemo. Prek javnih občil in drugih sredstev bomo z našim delom seznanjali tudi širšo javnost.

Za medsebojno obveščanje in pretok informacij v »GLG« bomo izdajali skupno interno glasilo »GLG« ter občasne informativne priloge glasila. Za dobro medsebojno obveščanje bomo objavljali tudi informacije o delu sestavljene organizacije in uresničevanju skupnih interesov v rednih mesečnih glasilih članic.

Za nemoteno, pravočasno in popolno informiranost se zavezujemo medsebojno in do delovne skupnosti v »GLG« zagotoviti vse podatke, s katerimi razpolagamo in s katerimi so povezane naše dejavnosti skupnega pomena.

4. ORGANIZACIJA ZA OPRAVLJANJE POSLOV SKUPNEGA POMENA

11. člen

Za opravljanje strokovnih del skupnega pomena in za opravljanje drugih administrativno-strokovnih in pomožnih del, oblikujemo delavci na osnovi 400. člena ZZZ delovno skupnost za opravljanje skupnih del v »GLG«.

Dela za opravljanje zadev skupnega pomena in ki jih opravljajo delavci v delovni skupnosti, se opravljajo v koordinaciji in strokovnem sodelovanju s strokovnimi delavci združenih organizacij, skladno s programom dela delovne skupnosti. Posamezne dejavnosti skupnega pomena, če je tako določeno v planu, pa lahko prevzamejo TOZD oz. DO oz. njihove delovne skupnosti.

Dela, ki so potrebna za izvajanje zadev skupnega pomena, bodo opravljale:

- v pripravljalnem in koordinacijskem delu ustrezne strokovne službe delovne skupnosti v »GLG«, v poslovno-tehničnem (operativnem) in propagandnem delu pa strokovne službe posameznih DO;

- v zadevah blagovnega prometa delovne organizacije z ustreznim predmetom dejavnosti in interesom za ta posel, ali posamezna DO po pooblastilu drugih.

5. DRUŽBENO-EKONOMSKE OSNOVE ODNOSOV IN POVEZAV V »GLG«

12. člen

Družbeno-ekonomske osnove odnosov in povezav v sestavljeni organizaciji »GLG« bomo delavci uresničevali:

- s skupnimi plani;
- z urejanjem medsebojnih razmerij, ki temeljijo na prodaji po 63. členu ZZD;
- z urejanjem medsebojnih razmerij pri ustvarjanju skupnega prihodka;
- z urejanjem medsebojnih razmerij pri ustvarjanju skupnega dohodka na podlagi združevanja dela in sredstev;
- z urejanjem medsebojnih razmerij v svobodni menjavi dela z delovno skupnostjo.

5.1. Pridobivanje in razporejanje skupnega prihodka

13. člen

S tem sporazumom in drugimi sporazumi urejamo delavci medsebojna razmerja pri ustvarjanju in razporejanju skupnega prihodka med temeljnimi oziroma delovnimi organizacijami iz področja proizvodnje in prodaje, ki sodelujejo pri izdelavi skupnega proizvoda.

14. člen

Kadar so TOZD oz. DO, ki so v sestavi SOZD »GLG«, v proizvodnem procesu tako povezane, da pri končnem proizvodu sodeluje več TOZD oz. DO in kadar je delež surovine – polizdelkov pomemben v končnem proizvodu, bomo delavci teh TOZD oziroma DO to sodelovanje urejali s posebnimi samoupravnimi sporazumi o ustvarjanju in razporejanju skupnega prihodka.

S sporazumom iz prejšnjega člena bomo uredili zadeve, ki jih določa 68. člen zakona o združenem delu.

Samoupravne sporazume o ustvarjanju skupnega prihodka bomo praviloma, sklepali za obdobje srednjeročnega plana.

S proizvodnimi in drugimi organizacijami, s katerimi občasno poslujemo, se bodo medsebojni odnosi urejali s pogodbami.

15. člen

Pogoje in način uresničevanja solidarnosti bomo pri ustvarjanju in razporejanju skupnega prihodka urejali tako, da bomo delavci sodelujočih TOZD zagotavljali osebne dohodke in sredstva skupne porabe v višini, za katero se bomo skupno

dogovorili na ta način, da bomo v okviru svojih ekonomskih možnosti združevali sredstva za odstranjevanje motenj pri poslovanju in za izvajanje ukrepov sanacije temeljnih organizacij, ki so sodelovale pri ustvarjanju skupnega prihodka.

5.2. Urejanje medsebojnih odnosov pri ustvarjanju skupnega dohodka na podlagi združevanja dela in sredstev

16. člen

Za uresničevanje nalog in ciljev, za katere se bomo TOZD sporazumele v samoupravnih sporazumih o temeljih plana ter za zagotavljanje tekoče likvidnosti, bomo TOZD združevale svoja denarna sredstva.

Za objekte, ki so določeni v temeljih plana srednjeročnega razvoja SOZD ali v letnem planu SOZD kot skupni objekti ali objekti skupnega pomena, bomo TOZD članic SOZD, združevale sredstva. Tako združevanje bomo delavci TOZD urejali s posebnimi **skupnimi** ali medsebojnimi sporazumi (v nadaljnjem besedilu sporazumi o združevanju dela in sredstev).

17. člen

Združevanje sredstev po obsegu in namenu, kakor bodo opredeljena v sporazumih in planih, bodo TOZD uresničevale neposredno med seboj ali prek posebne finančne službe v »GLG«.

Prek posebne finančne službe bodo TOZD uresničevale združevanje sredstev zlasti v tistih primerih, ko se po sporazumu o temeljih plana dogovorijo za združevanje sredstev za skupen objekt po skupnem programu razvoja, ko več TOZD združuje sredstva v eni TOZD in ko bi bila vzpostavitev neposrednih odnosov sodelujočih TOZD neracionalna.

Vloga posebne finančne službe glede združevanja sredstev bo natančneje opredeljena s posebnim sporazumom.

5.3. Medsebojno poslovanje po principu internih cen

18. člen

Medsebojne odnose v poslovanju po principu internih cen bomo urejali skladno z določbami 63. člena zakona o združenem delu v sporazumih o temeljih plana ter vsa bodo ustvarili v svobodni menjavi dela z delavci v TOZD, za katere opravljajo dela

5.4. Medsebojno urejanje razmerij v svobodni menjavi dela med delavci TOZD in delavci delovne skupnosti »GLG«

19. člen

Medsebojne odnose glede pogojev svobodne menjave dela in ustvarjanje dohodka, kakor tudi druga medsebojna razmerja pri uresničevanju skupnih ciljev in interesov med delavci delovne skupnosti v »GLG« in delavci TOZD, bomo urejali s samoupravnim sporazumom o medsebojnih pravicah, obveznostih in odgovornostih (v nadaljnjem besedilu sporazum o medsebojnih pravicah).

20. člen

V sporazumu o medsebojnih pravicah iz prejšnjega člena, bomo zlasti uredili zadeve, kot so navedene v drugem odstavku 404. zakona o združenem delu, pri tem pa bomo upoštevali naslednja izhodišča:

1. obseg del, ki jih bodo opravljali delavci skupnih služb »GLG«, bomo določali za srednjeročno in letna planska obdobja, skladno s skupnimi interesi in cilji tako, da bomo delovni skupnosti v »GLG« poverjali taka dela skupnega pomena, katera opredelimo kot skupna v sporazumu o medsebojnih pravicah;

2. pogoje glede strukture del in nalog, kvalifikacijske strukture kadrov v delovni skupnosti bomo določali skladno z vrstami in obsegom del, ki jih bomo poverjali delovni skupnosti v »GLG«;

3. osnove in merila za pridobivanje dohodka delovne skupnosti bomo oblikovali tako, da bodo delavci te skupnosti pridobivali dohodek iz celotnega prihodka, ki ga bodo ustvarili v svobodni menjavi dela z delavci v TOZD, za katere opravljajo dela skupnega pomena tako, da bo njihov dohodek odvisen od:

- obsega in kakovosti njihovega dela,
- uspeha pri poslovanju in zadovoljevanju potreb ter interesov TOZD in DO, za katere delovna skupnost opravlja dela,
- dohodka, ki ga ustvarijo TOZD oz. DO;

4. pravice, ki jih ima delovna skupnost glede odločanja o zadevah in uporabe sredstev v zvezi z opravljanjem del, bomo urejali tako, da bo s finančnim planom, ki ga bomo sprejemali na predlog delovne skupnosti, zagotovljena racionalna uporaba in koriščenje teh sredstev;

5. glede odgovornosti delovne skupnosti za opravljanje del, bomo v sporazumu uredili tako, da bo delovna skupnost odgovorna za pravočasno in kvalitetno izvršitev del, ki so ji poverjena.

5.6. Spremljanje izvajanja samoupravnih sprejetih sporazumov, aktov, sklepov ter odločitev za doseganje skupnih ciljev

21. člen

Z namenom, da se sproti ugotavlja izvajanje planskih in drugih nalog ter uspešnost in učinkovitost poslovanja skladno s postavljenimi cilji, bomo na temelju kazalcev iz 140. in 143. člena ZZZD in drugih pokazateljev tekoče spremljali dejavnost združenih organizacij.

Na podlagi teh kazalcev in analiz bo poslovodni organ »GLG« tekoče seznanjal samoupravne in poslovne organe TOZD, DO in SOZD, ter jim dajal ustrezne predloge.

Kadar so ugotovljeni odkloni takšnega značaja, da je mogoče utemeljeno sklepati, da so nastali zaradi subjektivnih vzrokov oziroma kršitev ali neizpolnjevanja sprejetih odločitev, bo poslovodni organ »GLG« o tem obveščal tudi organe samoupravne delavske kontrole ter delavske svete TOZD, DO in SOZD, glede na to, kakšnega obsega so lahko posledice.

22. člen

V smislu določil tega sporazuma bomo udeleženci za neizpolnjevanje sprejetih obveznosti določili sankcije. Sankcije za neizpolnjevanje sprejetih obveznosti in prekrški so določeni v statutu SOZD.

23. člen

Z namenom, da se med udeleženci tega sporazuma zagotovijo v njihovem medsebojnem poslovanju načela poštenega in odkritega sodelovanja, bodo TOZD in DO dovoljevale vsakemu udeležencu in pristojnim skupnim organom ter službam SOZD vpogled v svoje poslovne knjige in drugo dokumentacijo v vseh tistih zadevah, ki se nanašajo na medsebojno skupno poslovanje.

6. FIRMA, SEDEŽ IN DEJAVNOST

6.1. Firma in sedež SOZD

24. člen

Sestavljena organizacija bo poslovala pod firmo:

SOZD Združeno gozdno in lesno gospodarstvo GLG, o.sub.o., skrajšana firma je: GLG, o.sub.o.

25. člen

SOZD ima zaščitni znak, ki je opisan v statutu. Zaščitni znak se uporablja skupno s firmo, lahko pa tudi posebej kot blagovna ali storitvena znamka tako kot določa statut ali posebna pravila.

26. člen

Delovne organizacije, združene v SOZD »GLG«, lahko uporabljajo v svoji firmi tudi del firme SOZD, to je njen zaščitni znak ter besedilo »GLG«.

Delovne organizacije, ki so združene v SOZD »GLG«, se lahko izjemoma združijo tudi v drugo sestavljeno organizacijo, če je to skladno s cilji združevanja v SOZD »GLG«. V tem primeru lahko vključijo v svojo firmo tudi firmo druge SOZD, če je tako določeno v samoupravnem sporazumu o združitvi v to drugo SOZD.

27. člen

Sedež SOZD je na Bledu, Mladinska 3.

28. člen

O spremembi firme SOZD in o spremembi sedeža SOZD odloča delavski svet »GLG« soglasno.

29. člen

Pravni položaj združenih organizacij se ne spremeni z združitvijo v sestavljeno organizacijo.

6.2. Dejavnost SOZD

30. člen

Glavne dejavnosti SOZD, ki jih opravljajo TOZD oz. DO, združene v SOZD, so naslednje:

1. gozdarstvo (gojitev gozdov, varstvo gozdov, izkoriščanje gozdov);

2. proizvodnja žaganega lesa in plošč (proizvodnja žaganega lesa, proizvodnja furnirja in plošč);

3. proizvodnja končnih lesenih izdelkov (proizvodnja lesenega pohištva, proizvodnja lesene embalaže, proizvodnja lesenih stavbnih elementov, proizvodnja galanterije iz lesa);

4. proizvodnja celuloze in papirja;

Članice SOZD »GLG« oz. TOZD si usklajeno in povezano delijo delo pri opravljanju teh dejavnosti.

Kadar opravlja več TOZD oz. DO istovrstne dejavnosti, bodo zaradi razvoja tehnično-tehnološke osnove dela ter delitve dela in s tem večje produktivnosti medsebojno sodelovale in spoštovale samoupravni sporazum o delitvi in specializaciji obstoječega proizvodnega programa, podpisanega 28. 12. 1974, v sporazumih o temeljnih planov za srednjeročna razdobja; v vsakokratnih letnih osnovah planov pa konkretizirale prehodna obdobja ter utrjevale in programirale skupni razvoj skladno s cilji sporazuma.

7. OBLIKE IN POGOJI ZA ZAGOTAVLJANJE SPOSOBNOSTI SOZD ZA IZPOLNJEVANJE PREVZETIH OBVEZNOSTI IN PREVZEMANJA RIZIKA IZ SKUPNEGA POSLOVANJA

31. člen

Sestavljena organizacija bo opravljala posle pravnega prometa s tretjimi v svojem imenu in za račun DO oz. TOZD na podlagi določil tega sporazuma. V kolikor se posamezne DO oz. TOZD sporazumejo o sklepanju poslov za več DO oz. TOZD, sklenejo o tem poseben sporazum.

V sporazumih iz prejšnjega odstavka bo določeno predvsem:

- nosilec poslov, ki uporablja firmo SOZD;
- vrsta in obseg posla;
- dinamika oz. čas izvršitve posla;
- način zagotavljanja sredstev za izvršitev posla;
- osnove za razporeditev ustvarjenega prihoda;
- eventualni drugi pogoji, ki so pomembni za določene specifične posle.

32. člen

V skladu z določili prejšnjega člena bo SOZD opravljal naslednje posle pravnega prometa na osnovi združenih sredstev po tem sporazumu:

- sklepanje kreditno-investicijskih pogodb;
- sklepanje nabavnih in prodajnih pogodb;
- posle, pri katerih je udeleženi več TOZD oz. DO v sestavu SOZD;
- pristopanje k samoupravnemu sporazumu v zadevah, ki se nanašajo na vse ali večino združenih organizacij.

33. člen

Rizike za posle iz prejšnjega člena nosijo vse TOZD oz. DO v sorazmerju z njihovo udeležbo v celotnem poslu in do višine združenih sredstev.

34. člen

Za obveznosti sestavljene organizacije iz poslov po 32. členu tega sporazuma odgovarjajo TOZD članic **omejeno subsidiarno. Članice SOZD se sporazumejo, da medsebojno odgovarjajo omejeno subsidiarno glede na dohodkovno in proizvodno medsebojno povezanost.**

Za obveznosti SOZD GLG jamčijo v skladu s 1. odstavkom tega člena pri DO, članicah SOZD, Gradis Ljubljana in Aero

Celje TOZD, ki so s svojimi dejavnostmi združeni preko DO v SOZD in sicer Gradis, TOZD LIO Škofja Loka in Aero, TOZD Tovarna celuloze in papirja Medvode, ostale združene DO pa s sredstvi vseh svojih TOZD (do višine 10 % svojega družbenega proizvoda).

7.1. Pokrivanje izgub in solidarnost

35. člen

Pokrivanje eventuelnih izgub bodo DO, v sestavi SOZD, najprej reševale med TOZD znotraj DO.

V kolikor nastalih izgub v okviru DO, članice SOZD ni mogoče pokriti, so ostale članice SOZD, ki ne poslujejo z izgubo, dolžne pokriti izgubo v organizaciji, kjer je nastala iz sredstev rezervnega sklada v obliki posojila v sorazmerju in do višine medsebojne subsidiarne odgovornosti, ki je določena za obveznosti SOZD po prejšnjem členu.

36. člen

V primeru, da nastale izgube ni mogoče pokriti po 1. odstavku prejšnjega člena, se problem pokrivanja izgube predloži na predlog poslovodnega odbora v reševanje delavskemu svetu SOZD. Delavski svet SOZD mora zahtevati od DO v izgubi, izdelavo sanacijskega programa, ki ga je prizadeta DO dolžna posredovati v zakonitem roku delavskemu svetu SOZD ter delavskim svetom vseh DO, članice SOZD.

Na podlagi sanacijskega programa iz prejšnjega odstavka ter glede na družbeno-ekonomsko utemeljenost pokrivanja izgub, skladno z interesi in cilji združevanja v SOZD, sprejme delavski svet SOZD na predlog poslovodnega odbora odločitev o tem, na kakšen način bodo članice SOZD pokrile izgubo, pod kakšnimi jamstvi in pogoji ter sprejem ukrepov za uspešno izvedbo sanacijskega programa v prizadeti DO, članici SOZD.

37. člen

Solidarnost na osnovi prejšnjega odstavka si bomo delavci združenih organizacij medsebojno zagotavljali tako, da bomo v SOZD »GLG« po posebnih sporazumih zagotavljali združevanje sredstev za odstranjevanje motenj pri poslovanju ter za izvajanje sanacijskih ukrepov.

Za zagotavljanje solidarnosti in socialne varnosti znotraj »GLG«, bomo podpisnice vsem delavcem v »GLG« v primeru, da njihovo delo v katerikoli TOZD ali delovni

skupnosti ni več potrebno zaradi ekonomskih težav, tehničnih in tehnoloških izboljšav ali dogovorno načrtovane reorganizacije, zagotovile znotraj »GLG« delo, ustrezno njihovi strokovni izobrazbi oz. z delom pridobljeni delovni zmožnosti.

Na osnovi določila tega sporazuma bomo v svojih samoupravnih splošnih aktih določili, da gre lahko za razporejanje delavcev iz ene TO v drugo TO v sestavi »GLG«, kadar to terjaja racionalna organizacija dela, sezonsko povečanje oz. zmanjšanje obsega dela v eni izmed TO ter ob izrednih primerih, ko se zaradi višje sile ne pričakovano poveča ali zmanjša obseg dela v eni ali več TO.

V primerih iz prvega in drugega odstavka tega člena sklene delavec delovno razmerje z delavci v drugi TO brez oglasa oz. javnega razpisa.

8. SAMOUPRAVNI SPLOŠNI AKTI SOZD

38. člen

Najpomembnejši samoupravni splošni akti SOZD so:

1. samoupravni sporazum o združitvi;
2. samoupravni sporazum o temeljih plana SOZD;
3. statut SOZD;
4. samoupravni sporazum o delitvi in specializaciji obstoječega proizvodnega programa;
5. samoupravni sporazum o medsebojnih pravicah, obveznostih in odgovornosti z delovno skupnostjo skupnih služb SOZD;
6. samoupravni sporazum o ustanovitvi posebne finančne službe;
7. drugi sporazumi in splošni akti, s katerimi se urejajo medsebojna razmerja za uresničevanje ciljev združevanja v SOZD.

9. ORGANI SOZD

9.1. Delavski svet SOZD

39. člen

Delavski svet SOZD (v nadaljnjem besedilu DS SOZD) sestavljajo delegati vseh DO in delovne skupnosti skupnih služb SOZD, ki so neposredno voljeni v DO oz. v delovni skupnosti skupnih služb SOZD.

Vsaka delovna organizacija ima v delavskem svetu 3 delegate, delovna skupnost SOZD pa 1 delegata.

Vsak delegat ima pri glasovanju en glas, razen v primerih, ko delavski svet odloča soglasno. Ob soglasnem glasovanju ima vsaka DO en glas.

Delegati DS SOZD delajo po smernicah in stališčih TOZD, ki so jih izvolili in so jim

za svoje delo odgovorni. Delegati DS TOZD so dolžni smernice in stališča usklajevati v skladu s skupnimi interesi združenja v SOZD.

40. člen

Postopek za izvolitev in odpoklic članov DS SOZD, njihove obveznosti in odgovornosti za poročanje in povezanost z delavci, ki so jih izvolili, uredijo DO in delovna skupnost skupnih služb v svojih samoupravnih splošnih aktih.

41. člen

Delavski svet SOZD odloča v posebej določenih zadevah soglasno, sicer pa z večino glasov vseh svojih članov.

Delavski svet odloča soglasno kadar:

1. sprejema sklepe in samoupravne akte v zadevah, o katerih se delavci (na zborih in na referendumu) neposredno izjavljajo (verifikaciji);

2. oblikuje predlog statuta SOZD, predlog za spremembo in dopolnitev sporazuma o združevanju v SOZD;

3. sprejema razvojni program;

4. določa poslovno politiko SOZD;

5. sprejema srednjeročni in letni program dela in letni finančni plan sredstev za DSSS SOZD;

6. razglasa sprejem novih DO v SOZD;

7. določa normative, ki zadevajo ekonomska razmerja med delovnimi organizacijami;

8. odloča o delitvi in specializaciji dela ter sprejema ukrepe in načrte za izvedbo teh;

9. odloča o vrstnem redu investicij iz skupnega programa razvoja;

10. oblikuje predlog samoupravnega sporazuma o temeljih plana SOZD;

12. sprejema predloge o pristopu novih delovnih organizacij v SOZD;

13. sprejema okvirni program organiziranosti služb SOZD.

Delavski svet odloča z večino vseh svojih članov, kadar:

1. odloča o poslovno-tehničnem sodelovanju;

2. razpravlja in sklepa o ukrepih za usklajevanje samoupravnih splošnih aktov DO s samoupravnimi splošnimi akti SOZD;

3. sklepa v zvezi z izpolnjevanjem samoupravnega sporazuma, statuta in drugih splošnih aktov;

4. sprejema zaključni račun SOZD in obravnava periodične obračune SOZD;

5. odloča o sanaciji in sprejema ukrepe po 35. in 36. členu samoupravnega sporazuma;

6. odloča o sankcijah zaradi kršitve in neizpolnjevanja samoupravnega sporazuma;

7. določi program in ukrepe za družbeno samozaščito;

8. predlaga delavskim svetom TOZD članic SOZD izvolitev članov koordinacijskih odborov na ravni SOZD in spremlja njihovo delo;

9. razpisuje, imenuje in razrešuje predsednika poslovnega odbora in člane tega odbora;

10. imenuje vodilne delavce v DSSS SOZD;

11. odloča o sporih med poslovnim odborom ter organi upravljanja združenih organizacij;

12. imenuje razne odbore in komisije za opravljanje izvršilnih oz. ugotovitvenih dejanj;

13. odloča o zahtevkih za varstvo pravic, kadar je za to pristojen delavski svet;

14. sprejema sklepe o razpisu volitev v delavski svet in samoupravno delavsko kontrolo;

15. voli in razrešuje predsednika in namestnika predsednika delavskega sveta;

16. sklepa samoupravni sporazum o medsebojnih pravicah, obveznostih in odgovornosti z DSSS;

17. sprejema ukrepe v primerih, kadar določena DO ne izvršuje svojih planskih in drugih obveznosti;

18. pripravlja predlog sprememb in dopolnitev tega sporazuma;

19. imenuje in razrešuje delegate v organih DPS in organe v gospodarski zbornici oz. drugih institucijah ter sprejema sklepe o vključitvi SOZD v te organizacije;

20. sprejema letno poslovno poročilo SOZD in DSSS;

21. odloča o drugih zadevah, ki so skupnega pomena za SOZD in ki so v pristojnosti DS po zakonih ter tem sporazumu.

42. člen

Če delavski svet SOZD pri sklepanju o zadevah, za katere se zahteva soglasje po prejšnjem členu, soglasja ne doseže, imenuje izmed sebe 3-člansko komisijo za usklajevanje stališč. Po predlogu komisije delavski svet po premoru ponovno odloča. Če soglasje tudi po dodatnem predlogu komisije ni doseženo, predsednik DS umakne predlog dnevnega reda in naloži koordinacijskemu odboru ali poslovnemu odboru ponovno obravnavo in dokončno uskladitev. Če na prihodnji seji DS ni doseženo soglasje, o zadevi odloči arbitraž.

43. člen

Novoizvoljeni delavski svet izvoli iz svoje sredine predsednika in namestnika za dobo dveh let.

Do izvolitve predsednika predseduje seji DS njegov najstarejši član.

Predsednik delavskega sveta oz. njegov namestnik sklicuje seje, vodi seje in opravlja druge naloge, določene s tem sporazumom.

44. člen

Delavski svet zaseda po potrebi, vendar najmanj štirikrat letno.

Predsednik DS sestavlja dnevni red seje in o njej obvesti vse člane najmanj deset dni pred sejo. Gradivo o sklicu seje je treba priložiti gradivo oziroma obrazložitev predlaganega dnevnega reda za vsako točko posebej.

Predsednik DS skliče sejo po lastni presoji, na zahtevo predsednika poslovnega odbora ali DS posamezne članice SOZD.

45. člen

Delegati so lahko odpoklicani pred iztekom mandata, če izgubijo zaupanje članov delovne skupnosti, ki jih je izvolila. Odpoklic se izvrši po postopku, ki je določen z akti združenih delovnih organizacij.

46. člen

O poteku seje delavskega sveta se piše zapisnik, ki ga podpišeta predsednik in zapisnikar, overita pa ga dva overitelja zapisnika.

47. člen

S posebnim poslovníkom se lahko podrobno uredi delo in poslovanje delavskega sveta.

9.2. Samoupravna delavska kontrola

48. člen

Delavci v SOZD imajo pravico in dolžnost, da za uresničevanje in varstvo svojih samoupravnih pravic uveljavljajo samoupravno delavsko kontrolo neposredno po organih upravljanja in po posebnem odboru samoupravne delavske kontrole SOZD.

V odbor samoupravne delavske kontrole SOZD izvoli vsaka podpisnica tega sporazuma po enega delegata neposredno. Člani odbora izmed sebe izvolijo predsednika odbora.

Mandat članov odbora traja dve leti. Nihče ne more biti več kot dvakrat izvoljen v odbor samoupravne delavske kontrole SOZD.

49. člen

Odbor samoupravne delavske kontrole SOZD nadzira:

– izvajanje tega sporazuma, statuta in drugih samoupravnih aktov SOZD ter samoupravnih sporazumov in družbenih dogovorov, katere podpisnica je SOZD;

– uresničevanje delitve dela, programa razvoja in vseh planov SOZD;

– izvajanje sklepov zborov delavcev, organov samoupravljanja in poslovnih organov;

– skladnost samoupravnih aktov in sklepov organov SOZD s samoupravnimi pravicami, dolžnostmi in interesi delavcev;

– izpolnjevanje delovnih in samoupravljalških dolžnosti delavcev, organov in služb SOZD;

– ali se odgovorno ter družbeno in ekonomsko smotno uporabljajo družbena sredstva in razpolaga z njimi;

– obveščanje delavcev o vprašanih, ki so pomembna za odločanje in nadzorstvo v SOZD;

– uresničevanje drugih samoupravnih pravic, dolžnosti in interesov delavcev.

Odbor samoupravne delavske kontrole ima pravico vpogleda v vse akte kateregakoli organa SOZD, kakor tudi pravico zahtevati poročila in dokumentacijo od vseh organov upravljanja SOZD, od skupnih služb ali tudi od posameznih delavcev SOZD.

Odbor samoupravne delavske kontrole ima pravico in dolžnost, da z ugotovljenimi pojavi in s svojim mnenjem seznanja delavce, organe in službe, pri katerih jih je opazil in organe SOZD, ki imajo pravico in dolžnost, da jih odpravijo, kakor tudi sodeluje z organi družbenega nadzorstva in drugimi organi kontrole.

9.3. Koordinacijski odbori SOZD

50. člen

Za realizacijo sprejetih ciljev združevanja po tem sporazumu se formirajo koordinacijski odbori, kot stalna samoupravna telesa na ravni SOZD »GLG«.

Koordinacijski odbori imajo nalogo, da na osnovi ciljev združevanja, njihove konkretizacije v skupnih planih SOZD »GLG« delujejo kot usklajevalni organi za posamezne dejavnosti, ki so enake ali sorodne v dveh ali več organizacijah, združenih v SOZD »GLG« in ki so opredeljene kot zadeve skupnega pomena v tem sporazumu. Posebej imajo koordinacijski odbori nalogo realizirati sporazum o delitvi dela in specializaciji.

Koordinacijski odbori delujejo po programih dela, ki jih sprejemajo odbori na

predlog stališč DS »GLG« in strokovnih služb ter po skupnem poslovniku, ki ga sprejmejo na konstituantni seji.

51. člen

Sklep o formiranju koordinacijskega odbora sprejme delavski svet »GLG«, ki s sklepom o formiranju določi področje dela, število in sestav članov ter glavne naloge posameznega koordinacijskega odbora. Člane koordinacijskih odborov imenujejo v skladu s sklepom DS SOZD »GLG« delavski sveti TOZD oz. DSSS organizacij v sestavu članic »GLG«.

Na ravni »GLG« delujejo naslednji koordinacijski odbori za:

1. gozdarstvo;
2. razvoj zasebnih kmetijskih gospodarstev;
3. stavbno pohoštvo;
4. pohoštvo;
5. leseno embalažo;
6. izgotovljene stanovanjske objekte in montažne proizvode;
7. žagarstvo in primarno predelavo;
8. tržišče;
9. uvajanje dohodkovnih odnosov;
10. organizacijske, kadrovske in pravne zadeve.

Delavski svet SOZD »GLG« lahko sklene, da se imenujejo koordinacijski odbori tudi za druga področja, skladno z ugotovljenimi potrebami.

9.4. Notranja arbitraža

52. člen

Delavci združenih organizacij soglašamo, da bomo spore iz medsebojnih razmerij in uresničevanja tega sporazuma ter drugih samoupravnih splošnih aktov ter poslovnih odnosov reševali sporazumno.

Če ne pride do sporazuma po prejšnjem odstavku tega člena, nastali spor razrešuje notranja arbitraža SOZD.

53. člen

Notranja arbitraža je pristojna za razreševanje sporov, ki nastanejo iz izvajanja določil tega sporazuma; iz sporov, ki nastanejo iz samoupravnih sporazumov, sklenjenih na osnovi tega sporazuma o združitvi ter za spore, ki nastanejo iz pravnih poslov, ki se ne štejejo za samoupravne sporazume, to je posle blagovnega prometa in storitev, če so le-ti sklenjeni v očitnem nasprotju s cilji združevanja v SOZD.

V vsakem konkretnem primeru notranje arbitraže, prizadete stranke izberejo iz liste arbitrov ustrezne arbitre. Predsednika za vsako konkretno arbitriranje določijo sporazumno stranke v sporu iz liste stalnih arbitrov.

54. člen

Notranja arbitraža pri svojem delu uporablja materialno pravne predpise in odloča zlasti na podlagi samoupravnega sporazuma o združitvi, samoupravnega sporazuma o delitvi dela ter sporazumov, sklenjenih na osnovi teh sporazumov, posebno še samoupravnega sporazuma o temeljih plana srednjeročnega razvoja ter veljavnih zakonov, predpisov in pravnih pravil.

Za postopek pred notranjo arbitražo se uporabljajo pravna pravila ZPP in zakona o sodiščih združenega dela, pri tem mora notranja arbitraža upoštevati zlasti tista določila, ki pomenijo temelje upravne ureditve (načela ustnosti, neposrednosti, javnosti, obojestranskega zaslivanja, materialne resnice, vesti in poštenja, ipd.). Odločba notranje arbitraže je dokončna in izvršljiva.

9.5. Kolegijski poslovodni organ SOZD

55. člen

SOZD ima petčlanski kolegijski poslovodni organ – poslovodni odbor, ki ga sestavljajo:

- predsednik;
- član poslovodnega odbora za program in razvoj;
- član poslovodnega odbora za trgovino;
- član poslovodnega odbora za organizacijo, kadre in pravne zadeve;
- član poslovodnega odbora za gospodarsko-finančne zadeve.

Poslovodni odbor imenuje in razrešuje s sklepom delavski svet po opravljenem javnem razpisu na predlog razpisne komisije. Predsednik in člani poslovodnega odbora se imenujejo za dobo štirih let in so po poteku tega časa lahko ponovno imenovani. Predsednik in člani poslovodnega odbora so lahko razrešeni pred potekom časa, za katerega so bili imenovani.

Razpisno komisijo za imenovanje poslovodnega odbora sestavljajo člani, ki jih imenuje DS SOZD, koordinacijski odbor sindikata ter skupščina občine, v kateri ima SOZD svoj sedež, vsak po dva člana. Pred imenovanjem poslovodnega odbora ali njegovih članov je potrebno pridobiti mnenje o kandidatih od družbenopolitičnih organizacij SOZD in koordinacijskega odbora pri Medobčinskem svetu SZDL za Gorenjsko.

Razpis za imenovanje poslovodnega odbora oz. njegovih članov ter postopek imenovanja se opravi skladno z zakonom in tem sporazumom.

56. člen

Člani poslovnega odbora morajo izpolnjevati tele pogoje:

predsednik – višja strokovna izobrazba splošne, gozdarske ali lesarske smeri, 5 let delovnih izkušenj na odgovornih nalogah v gospodarstvu, znanje enega svetovnega jezika;

član poslovnega odbora za program in razvoj – najmanj višja izobrazba gozdarske, lesarske ali ekonomske smeri, 5 let delovnih izkušenj na odgovornih nalogah v gospodarstvu, znanje dveh svetovnih jezikov;

član poslovnega odbora za trgovino – najmanj višja strokovna izobrazba gozdarske, lesarske ali ekonomske smeri, 5 let delovnih izkušenj na odgovornih nalogah v gospodarstvu, znanje dveh svetovnih jezikov, izpit za opravljanje zunanjetrgovinske dejavnosti;

član poslovnega odbora za organizacijo, kadre in pravne zadeve – najmanj višja izobrazba pravne ali organizacijske smeri, 5 let delovnih izkušenj na odgovornih nalogah v gospodarstvu, znanje enega svetovnega jezika;

član poslovnega odbora za gospodarsko-finančne zadeve – najmanj višja izobrazba ekonomske smeri, 5 let delovnih izkušenj na odgovornih delih v gospodarstvu, znanje enega svetovnega jezika.

Od vseh kandidatov za člane poslovnega odbora se zahtevajo moralno-politične kvalitete, ki se odražajo v odnosu do samoupravnega sistema, socialistične družbene ureditve in tradicije NOB. Skladno z družbenim dogovorom o kadrovski politiki se pri izpolnjevanju pogoja izobrazbe za predsednika poslovnega odbora lahko izjemoma odstopa za eno stopnjo.

Za predsednika in člane poslovnega odbora ne morejo biti izbrani kandidati, katerim to onemogočajo določila 511. člena ZZZ.

57. člen

Poslovni odbor SOZD ima naslednje pristojnosti, pravice in odgovornosti:

– vodi poslovanje sestavljene organizacije;

– koordinira delo poslovnih organov članic SOZD v poslih in pravnih skupnega pomena;

– odloča o ukrepih za izvajanje dogovorjene delitve dela in kooperacijskih dejavnosti v SOZD;

– predlaga DS poslovno politiko SOZD in ukrepe za njeno izvajanje;

– izvršuje določitve in sklepe, ki jih sprejmejo delavci z osebnim izjavljanjem ter sklepe delavskega sveta SOZD in koordinacijskih odborov v SOZD;

– obravnava pred določitvijo predloge planov SOZD, daje o njih svoja mnenja in predloge;

– sprejema ukrepe za izvršitev plana SOZD ter ukrepe za uresničevanje sprejetih sporazumov, dogovorov in pogodb na ravni SOZD;

– je odgovoren za predloge, ki jih posreduje DS SOZD v odločitve ter za pravilnost in zakonitost sprejetih ukrepov za izvrševanje sklepov in sporazumov;

– predlaga DS SOZD odločitve o poslih in zadevah skupnega pomena;

– skrbi za pravočasno in popolno informiranost delavcev in organov upravljanja;

– opravlja druge zadeve, ki so mu poverjene z zakonom, s tem sporazumom in drugimi samoupravnimi splošnimi akti ter sklepi DS SOZD.

Poslovni odbor je pri opravljanju dela iz svojega delovnega področja samostojen in odgovoren delavcem in delavskemu svetu SOZD. Predsednik poslovnega odbora ima naslednje pristojnosti in odgovornosti:

1. zastopa in predstavlja SOZD;

2. sklicuje in vodi seje poslovnega odbora in kolegija poslovnih organov;

3. koordinira delo članov poslovnega odbora in vodi delo DSSS;

4. podpisuje pogodbo, skladno s tem sporazumom;

5. zadrži izvršitev aktov delavskega sveta SOZD, če so ti v nasprotju z zakonom in o tem obvesti pristojni organ družbenopolitične skupnosti;

6. je odgovoren za zakonitost dela na ravni SOZD;

7. daje mnenje DS SOZD o tistih zadevah, ko delavski svet spreminja predlog poslovnega odbora.

Člani poslovnega odbora pri svojem delu sodelujejo s poslovnimi organi in strokovnimi službami članic SOZD.

58. člen

Člani poslovnega odbora so odgovorni za področja dela, za katera so imenovani, skladno z določbami statuta SOZD, ki opredeljuje konkretne naloge za posameznega člana poslo-

vodnega odbora. V primeru odsotnosti predsednika poslovnega odbora zastopa in predstavlja SOZD član poslovnega odbora za program in razvoj v okviru pooblastil.

59. člen

Poslovodni odbor, njegov predsednik ali člani, so lahko razrešeni še pred potekom dobe, za katero so bili imenovani:

- na lastno zahtevo;
- če delavski svet ugotovi, da delo, ki je bilo poverjeno poslovodnemu organu oz. njegovim članom, presega njihove sposobnosti in da to negativno vpliva na opravljanje poslovodne funkcije;
- če s svojim delom huje prekrši ali večkrat prekrši predpise;
- če prizadene z nevestnim ali nepravilnim delom škodo SOZD ali družbeni skupnosti;
- če SOZD ni izvrševal plana in drugih temeljnih nalog zaradi neizpolnjevanja ali malomarnega izpolnjevanja poslovodnih dolžnosti;
- če je s svojim ravnanjem ali opustitvami onemogočal izvrševanje samoupravnih pravic in pripomogel, da je prišlo do motenj v samoupravnih odnosih ali da so bili huje oškodovani družbeni interesi;

Pobude za razrešitev lahko dajo DS SOZD, delavci vsake TOZD v sestavi združene DO, njihovi delegati v DS SOZD, družbeni pravobranilec samoupravljanja, družbenopolitična skupnost ali sindikat. Delavski svet SOZD je dolžan pobudo obravnavati, o njej odločiti in o odločitvi obvestiti pobudnika.

9.6. Kolegij poslovodnih organov SOZD

60. člen

Kolegij poslovodnih organov SOZD deluje kot pripravljalni in svetovalni organ v zadevah, ki so skupne v SOZD pri kreiranju in izvajanju poslovne politike na ravni sestavljene organizacije. Kolegij poslovodnih organov sestavljajo individualni poslovodni organi - direktorji članic SOZD in predsednik poslovnega odbora SOZD, v primeru njihove odsotnosti oz. nujne zadržanosti pa njihovi namestniki, ki so določeni v samoupravnih splošnih aktih članic.

Kolegij poslovodnih organov deluje na sejah, ki jih vodi predsednik poslovnega odbora.

Poslovodni odbor si pred svojo odločitvijo ali ob sprejemanju ukrepov pridobi mnenje kolegija poslovodnih organov. Člani kolegija poslovodnih organov so odgovorni za izvajanje skupno dogovorjene poslovne politike in so dolžni sodelovati s poslovodnim odborom v zadevah skupnega pomena v SOZD.

Udeležba na sejah kolegija poslovodnih organov članic SOZD je obvezna.

10. PRISTOP DRUGIH DELOVNIH ORGANIZACIJ K TEMU SPORAZUMU IN IZSTOP IZ SOZD

61. člen

K temu sporazumu lahko pod pogoji iz 382. člena zakona o združenem delu pristopijo tudi druge DO.

O združitvi v SOZD odločajo pri DO, ki se združuje, delavci z referendumom s tem, da sprejmejo ta samoupravni sporazum.

V SOZD odločajo o pristopu novih članic delavski sveti DO, članic na predlog delavskega sveta SOZD. Sklep o sprejemu mora biti soglasen.

62. člen

Podpisnice tega sporazuma imajo pravico do izstopa iz SOZD. To lahko storijo le ob zaključku poslovnega leta z enoletnim izstopnim rokom.

Podpisnica, ki izstopa, mora še pred izstopom poravnati vse obveznosti, ki jih ima do SOZD ali do podpisnic sporazuma in TOZD v njihovi sestavi in katere so nastale do dneva izstopa na podlagi medsebojnih sporazumov, dogovorov in pogodb. Podpisnica sporazuma z izstopom ne sme povzročiti škode SOZD in podpisnicam sporazuma. Prav tako mora biti kljub izstopu zagotovljeno nadaljnje izvajanje skupno sprejetega programa SOZD, če to ni ob izstopu s posebnimi pogodbami drugače urejeno.

Podpisnici sporazuma, ki je izstopila, se vrnejo združena sredstva, vložena v razvoj ali v sanacijo, pod pogoji in v času, dogovorjenem v sporazumu o združevanju sredstev. Podpisnici, ki izstopa, pripada tudi delež iz skupaj ustvarjenega dohodka do dneva izstopa.

Podpisnica sporazuma, ki izstopa, jamči za obveznosti, katere je prevzela v SOZD še dve leti od dneva prenehanja članstva v SOZD.

11. DRUŽBENOPOLITIČNE ORGANIZACIJE V SOZD

63. člen

Skupni organi upravljanja SOZD so dolžni omogočiti družbenopolitičnim orga-

nizacijam delo na ustvarjalnem sodelovanju pri reševanju skupnih nalog in pri oblikovanju medsebojnih odnosov, solidarnosti in tovarištva, dela in odgovornosti med delavci, TOZD, skupnimi službami, podpisnicami sporazuma in organi SOZD.

Sindikalna organizacija sodeluje v postopku za sklepanje tega in drugih samoupravnih sporazumov v okviru SOZD ali med SOZD in drugimi organizacijami in lahko začne postopek za ponovno obravnavanje že sklenjenega vsakega samoupravnega sporazuma, če meni, da se z njim kršijo samoupravne pravice delavcev in družbeno-ekonomski odnosi, ki jih določa ustava.

12. PREHODNE IN KONČNE DOLOČBE

64. člen

Samoupravni sporazum o združitvi je sklenjen, ko ga je z osebnim izjavljanjem na referendumu sprejela večina delavcev v

vsaki TOZD v sestavi delovne organizacije, ki se združujejo oz. večina delavcev v enovitih delovnih organizacijah. Samoupravni sporazum podpišejo predstavniki DO, ki se združujejo in katere so na zborih pred referendumu pooblastili delavci TOZD.

Spremembe in dopolnitve tega sporazuma se uporabljajo od 1. 9. 1981 dalje.

65. člen

Prečiščeno besedilo samoupravnega sporazuma o združitvi v SOZD Združenega gozdno in lesno gospodarstvo »GLG« Bled sprejme DS ter se izda v enem mesecu po sprejemu sprememb in dopolnitev tega sporazuma.

Bled, april 1981

Na podlagi 106. člena ustave SFRJ, 131. člena ustave SRS, 385. člena Zakona o združenem delu in v skladu s samoupravnim sporazumom o združevanju delovnih organizacij v SOZD Združeno gozdno in lesno gospodarstvo GLG Bled, so delavci temeljnih organizacij in kmetje — lastniki gozdov v TOK, v sestavu delovnih organizacij na referendumu sprejeli naslednji

S T A T U T

sestavljene organizacije združenega dela Združeno gozdno in lesno gospodarstvo GLG, Bled

I. SPLOŠNE DOLOČBE

1. člen

S tem statutom delavci temeljnih organizacij združenega dela in kmetje — lastniki gozdov, člani temeljnih organizacij kooperantov (v nadaljnjem besedilu: delavci), ki so v sestavu delovnih organizacij, podpisnic samoupravnega sporazuma o združevanju v SOZD Združeno gozdno in lesno gospodarstvo GLG, Bled (v nadaljnjem besedilu: združene delovne organizacije) podrobneje urejajo položaj sestavljene organizacije združenega dela (v nadaljnjem besedilu: SOZD), način izvrševanja skupnih nalog, organizacijo in delovanje delovne skupnosti skupnih služb ter poslovodni in samoupravni sistem v SOZD.

2. člen

Določbe tega statuta morajo biti usklajene s samoupravnim sporazumom o združitvi v SOZD. V kolikor bi obstajala nasprotje med tema aktoma, se uporablja neposredno samoupravni sporazum.

II. STATUSNE DOLOČBE

3. člen

Firma SOZD je:
SOZD Združeno gozdno in lesno gospodarstvo GLG, o. sub. o.
Skrajšana firma SOZD je:
GLG, o. sub. o.
Sedež SOZD je na Bledu, Mladinska cesta 3.

4. člen

SOZD ima žig pravokotne oblike z napisom: SOZD Združeno gozdno in lesno gospodarstvo GLG, Bled, o. sub. o. Pred tem napisom je zaščitni znak SOZD, ki je v obliki kroga s stilizirano črko G v sredini.

5. člen

Zaščitni znak SOZD, ki je v obliki kroga s stilizirano črko G v sredini, simbolizira dejavnosti, združene v SOZD. Zaščitni znak se vedno uporablja s skrajšano firmo GLG. Barva zaščitnega znaka znotraj kroga je oranžna, stilizirana črka G pa je zelena.

6. člen

Določbe o dejavnosti SOZD, o odgovornosti za prevzete obveznosti, o nastopanju napram tretjim osebam ter o pristopu ali izločitvi članic SOZD, vsebuje samoupravni sporazum o združitvi v SOZD.

7. člen

SOZD zastopa in zanjo podpisuje **predsednik poslovodnega odbora** v okviru pooblastil sporazuma o združitvi brez omejitve. V **odsotnosti predsednika poslovodnega odbora zastopa in predstavlja SOZD član poslovodnega odbora za program in razvoj**, v okviru predsednikovih pooblastil. V vseh zadevah splošnega in ekonomsko-finančnega značaja, ki zadevajo SOZD, podpisujeta oziroma sopedpisujeta za SOZD **član poslovodnega odbora za organizacijo — kadre in pravne zadeve in član poslovodnega odbora za finančno-gospodarske zadeve**.

III. IZVRŠEVANJE SKUPNIH NALOG

8. člen

Skupne naloge in skupne strokovne zadeve se opravljajo na nivoju SOZD v skladu z nalogami, ki jih določa samoupravni sporazum o združitvi in ta statut, opravljajo delavci, ki imajo lastnost delavca v združenem delu v skupnih službah SOZD in delavci, ki združujejo svoje delo v

združenih delovnih organizacijah, pa veljajo kot strokovnjaki za posamezna področja, ki so skupnega interesa za SOZD. To velja posebej za poslovodne kadre članic in člane delovnih skupin za posamezna področja dela.

9. člen

Delovna skupnost opravlja naslednje naloge:

- usklajuje in pripravlja razvojne programe in gospodarske plane,
- usklajuje in predlaga poslovno politiko,
- načrtuje, usklajuje in pripravlja skupno nabavo in prodajo surovin, polizdelkov in izdelkov,
- predlaga in uvaja racionalnejše in sodobnejše metode poslovanja in organizacije,
- predlaga in organizira združevanje sredstev podpisnic sporazuma **preko posebne finančne službe**, sodeluje pri pridobivanju finančnih sredstev in kreditov, analizira rezultate poslovanja članic SOZD ter predlaga ukrepe za izboljšanje poslovnih rezultatov,
- sestavlja zbirno bilanco SOZD,
- programira in pripravlja skupne investicije,

– organizacijsko pomaga pri pospeševanju razvoja zasebnih kmečkih gospodarstev, lastnikov gozdov,

– vodi pravne zadeve in daje pravno pomoč pri podpisnicah,

– pripravlja predloge splošnih aktov ter daje pomoč pri izdelavi teh aktov pri podpisnicah,

– usklajuje kadrovske politiko, politiko izobraževanja in strokovnega usposabljanja,

– pripravlja in uvaja enoten informacijski sistem,

– usklajuje in pospešuje hranilno-kreditno službo,

– razvija skupne rekreacijske dejavnosti članov delovnih skupnosti podpisnic.

10. člen

Za izvrševanje nalog iz prejšnjega člena tega statuta se v delovni skupnosti SOZD organizirajo štirje področni sektorji, **kateri vodijo člani poslovodnega odbora za posamezna področja dela**. Člani poslovodnega odbora organizirajo delo v sektorju in so odgovorni za organizacijo in strokovnost pri izvajanju nalog določenega sektorja.

Ti sektorji so:

- za program in razvoj,
- za trgovino,
- za organizacijo, kadre in pravne zadeve,

– za gospodarsko-finančne zadeve.

Sektorji opravljajo naslednje naloge:

Razvojno-programski sektor:

– koordinira srednjeročno in dolgoročno razvojno politiko in programe ter jih usmerja,

– usklajuje gozdno-gospodarske načrte obeh območij,

– izdeluje enotne osnovne podatke o biološki in tehnični zmogljivosti enotne osnovne podatke o biološki in tehnični zmogljivosti o razvojnih trendih in o vlaganjih v biološke in tehnične naložbe in drugih elementih,

– izdeluje skupne surovinske bilance in analizira surovinsko bazo za nove skupne ali posamezne proizvode,

– usklajuje odnose obeh gozdno-gospodarskih organizacij do pospeševalne službe v kmetijstvu,

– sestavlja in zasleduje programe gozdnega gospodarjenja v zasebnem sektorju,

– analizira in usklajuje vlogo nosilca v smislu samoupravnega sporazuma o delitvi proizvodnega programa in specializaciji dela,

– predlaga metodologijo za planiranje prehodnega obdobja in prehoda na dokončno delitev,

– pojasnjuje, pomaga in usklajuje pri planiranju ter spremlja uresničevanje delitve dela,

– analizira letne programe in stopnjo finalizacije ter vrednotenja lesne surovine,

– spremlja razvoj in objavlja izsledke o posodabljanju tehnologije in proizvodnje obstoječih in novih izdelkov,

– sodeluje pri pripravah dokumentacije za investicijske programe in organiziranju razvojno-programskih služb,

– usklajuje delo koordinacijskih odborov za gozdarstvo, primarno predelavo, pohoštvo, celulozno proizvodnjo ter stavbno pohoštvo in montažne objekte,

– sodeluje s programsko-razvojnimi službami podpisnic,

– spremlja in preverja usklajenost srednje in dolgoročnih planov gozdarstva in lesne industrije v republiškem in zveznem merilu ter sodeluje s službami planiranja pri občinah in zbornicah.

Sektor za trgovino:

– pripravlja osnove o internem, eksternem poslovanju v SOZD,

– uravnava prodajno bilanco surovin in usklajuje poslovno politiko pri prodaji gozdnih sortimentov, proizvodov primarne predelave in končnih proizvodov članic SOZD.

– zbira, analizira in ugotavlja količinski in finančni promet med članicami SOZD.

– koordinira promet surovin, polizdelkov, izdelkov ter kooperacijske proizvodnje po principu optimalnosti in smotrnosti,

– usklajuje in koordinira izhodišča komercialne politike,

– koordinira in sodeluje pri enotnem nastopanju na tržišču,

– usklajuje in pospešuje prodajo ter išče najugodnejše možnosti plasiranja na domačem in inozemskem tržišču,

– zasleduje funkcijo uspešnejšega delovanja trgovinske mreže,

– urejuje odnose indirektno prodaje,

– posreduje tržne analize,

– proučuje uspešnost komercialnega poslovanja,

– povezuje in zastopa skupne interese komercialnega značaja pri raznih institucijah,

– koordinira nastop na sejnih in razstavah,

– koordinira propagandno dejavnost.

Sektor za gospodarsko-finančne zadeve:

– sodeluje pri sestavi srednjeročnih in dolgoročnih planov, zlasti glede analize in ocene gibanja vrednostnih pokazateljev,

– analizira možnosti za razširjeno reprodukcijo ter daje strokovno oceno možnosti za združevanje sredstev znotraj SOZD za skupne naložbe,

– izdeluje analize poslovnih rezultatov združenih organizacij,

– na podlagi analiz organizira skupne in usklajene akcije pri poslovnih bankah za utemeljitev in preskrbo potrebnih finančnih sredstev,

– sodeluje pri organiziranju posebne finančne službe SOZD in pripravi koncept samoupravnega sporazuma o organiziranju takšne službe,

– ugotavlja investicijske potrebe ter raziskuje vire financiranja znotraj SOZD in tudi izven,

– usklajuje in vpliva na poenotenje knjigovodskih evidenc,

– skrbi za izvajanje proračuna SOZD in izdeluje z zakonom predpisane bilance.

Sektor za organizacijo, kadre in pravne zadeve:

– koordinira delo istovetnih sektorjev v OZD in TOZD ter skrbi za čimbolj poenoteno delo,

– proučuje in analizira notranjo organizacijo strokovnih služb SOZD in služb v OZD in TOZD ter daje predloge za enotno organizacijo,

– proučuje, analizira in na podlagi analiz daje predloge za poenotenje avtomatske obdelave podatkov,

– izdeluje predloge enotnih meril kakovosti politike,

– izdeluje programe za reševanje problemov delovnih invalidov in izboljšanje pogojev dela v gozdarstvu in lesni industriji,

– analizira potrebe po enotni politiki izobraževanja ter pripravlja programe za oblike izobraževanja,

– pripravlja predloge za enotno politiko regresiranja in cene oskrbnega dne v domovih, išče možnosti za povečanje počitniških kapacitet,

– izdelava predlog enotnih meril za delovanje kreditov in urejevanje stanovanjskih razmerij delavcev,

– pripravlja osnutke splošnih aktov, potrebnih za delovanje skupnih služb SOZD,

– sodeluje pri izdelavi tistih samoupravnih aktov, ki so enotni ali podobni v vseh OZD in TOZD,

– pripravlja predloge sprememb samoupravnega sporazuma o združitvi in statuta SOZD ter skrbi za pravočasno registracijo SOZD,

– pripravlja gradivo in daje strokovno pomoč za samoupravne organe ter družbeno-politične organizacije SOZD.

Sektorji so organizirani tako, da delujejo kreativno in samostojno po področjih dela.

Člani poslovodnega odbora, ki vodijo delo sektorjev, so dolžni organizirati delo sektorja ter usklajevati izdelane strokovne predloge na poslovodnem odboru. Člani poslovodnega odbora se ob pripravi gradiva za organe upravljanja konsultirajo s poslovodnimi organi članic, za operativno izvajanje nalog s posameznega področja pa imajo pravico in dolžnost formirati delovne grupe, sestavljene iz strokovnih ali poslovodnih delavcev, članic SOZD.

11. člen

Status delovne skupnosti skupnih služb SOZD GLG opredeljuje poseben samoupravni sporazum o medsebojnih pravicah, obveznostih in odgovornostih med članicami SOZD in delovno skupnostjo ter na tej osnovi sprejeti samoupravni sporazum o združevanju dela delavcev v DSSS GLG.

IV. SAMOUPRAVLJANJE V SOZD

12. člen

Delavci v temeljni organizaciji združenega dela odločajo o vseh svojih družbeno-ekonomskih razmerjih in statusnih

razmerjih, ki zadevajo SOZD skupaj in enakopravno z drugimi delavci, na zborih delavcev in z referendumom; v delavskem svetu SOZD in drugih samoupravnih organih.

13. člen

Delavci na zborih delovnih ljudi odločajo o vseh bistvenih zadevah, ki zadevajo SOZD, skladno z določili samoupravnega sporazuma o združitvi.

14. člen

Delavci v TOZD pri podpisnicah sporazuma odločajo z referendumom v primerih, ko referendum razpiše delavski svet SOZD. Delavski svet SOZD lahko razpiše referendum v primerih, ko presodi, da je takšna oblika izjavljanja delavcev potrebna glede na bistvena vprašanja razvoja SOZD zaradi preverjanja volje delavcev z določeno izredno pomembno skupno akcijo SOZD.

15. člen

Postopek za izvedbo referenduma začne DS SOZD v tem, da opredeli predlog, o katerem naj poteka glasovanje. Predlog mora biti objavljen in pojasnjen delavcem najmanj 15 dni pred dnevom, ki je določen za referendum.

Izid referenduma je obvezen.

16. člen

Zbori delovnih ljudi in referendum potekajo v skladu z zakonom in internimi akti podpisnic samoupravnega sporazuma o združitvi v SOZD.

17. člen

Določbe o pristojnostih delavskega sveta o načinu in izvolitvi delegatov so v samoupravnem sporazumu o združitvi v SOZD. V nadaljnjih določbah tega statuta so le dopolnilne določbe k citiranemu sporazumu.

18. člen

Kadar delegat v DS SOZD sodeluje pri odločanju o vprašanju, ki se nanaša na uveljavljanje neodtujljivih pravic delavcev, se mora izreči in glasovati v skladu s stališčem, ki ga je o tem vprašanju zavzela delegacija, katere član je. Če v DS SOZD ni doseženo soglasje po 28. členu samoupravnega sporazuma o združitvi glede odločanja o neodtujljivih pravicah, mora delegat obvestiti delegacijo o mnenjih drugih delegatov in zahtevati ponovno proučitev danega stališča.

19. člen

Kadar delegat v DS SOZD sodeluje pri odločanju o vprašanjih, ki se nanašajo na

uveljavljanje neodtujljivih pravic delavcev, se mora ob izrekanju ravnati v okviru smernic delegacije.

20. člen

Delegat v DS SOZD, ki ne daje stališč delavskega sveta TOZD in ne obvešča delavcev o svojem delu v delavskem svetu, o delu delavskega sveta in o vprašanjih, o katerih ni bilo doseženo soglasje delegatov, krši svojo delegatsko dolžnost in je na podlagi tega odgovoren ter lahko odpoklican.

21. člen

Delavski svet SOZD je sklepčen, če je od skupnega števila 25 delegatov, prisotnih najmanj 17, to je po dva delegata iz vsake podpisnice in delegat DSSS. DSSS SOZD ima v delavskem svetu enega delegata, ki ima pravico in dolžnost enakopravno z drugimi delegati sodelovati na seji.

22. člen

Delavski svet SOZD lahko za obravnavo posameznih vprašanj, ki spadajo v njegovo pristojnost, imenuje posebne stalne in občasne komisije. Za te komisije določi delavski svet s sklepom sestav, naloge, začetek in konec njihovega dela.

23. člen

Poslovodni odbor SOZD dela in odloča v okviru pristojnosti iz sporazuma na sejah. Poslovodni odbor je sklepčen, če so prisotni vsi člani tega organa.

Sklepe sprejema poslovodni odbor z večino glasov vseh članov.

24. člen

Na sejah delavskega sveta SOZD in **poslovodnega odbora** se vodi zapisnik. V zapisnik se vnašajo kratki povzetki razprav in ločena stališča članov, ter sklepi, ki vsebujejo nalogo, izvajalca ter rok za izvršitev dogovorjene naloge.

Zapisnik seje poslovodnega odbora se posreduje vsem članom, predsedniku DS SOZD in predsedniku odbora samoupravne delavske kontrole.

Zapisniki delavskega sveta, odbora samoupravne delavske kontrole, **poslovodnega odbora** ter koordinacijskih odborov se hranijo kot trajne listine v arhivu DSSS GLG.

V. ODGOVORNOST ORGANOV

25. člen

Posamezni član DS SOZD, odbora samoupravne delavske kontrole in koordinacijskih odborov se lahko odpokliče:

— kadar se ne udeležuje sej delavskega sveta oziroma drugega organa,

— kadar ne posreduje stališč, ki jih je sprejel organ, ki je delavca izvolil in pooblastil za posredovanje stališč,

— kadar krši samoupravni sporazum o združitvi ter pravice delovne organizacije, ki ga je izvolila,

— kadar je storil kaznivo dejanje v zvezi s svojim delom.

Odpoklic se izvrši po postopku, ki je določen z akti združenih delovnih organizacij.

26. člen

Delavski svet lahko sklene, da začne postopek za razrešitev **predsednika in članov poslovodnega odbora** v primerih:

— kadar s svojim delom krši predpise, ki se nanašajo na delo in poslovanje SOZD,

— kadar delavski svet ugotovi, da zadeve, ki so mu zaupane, presegajo njegove sposobnosti in da to negativno vpliva na opravljanje njegove funkcije — opravljanje zadev in poslovne uspehe ter na razmerja v SOZD,

— kadar s svojim nevestnim ali nepravilnim delom povzroči SOZD ali družbeni skupnosti škodo v večjem obsegu, ali bi zaradi njegovega nevestnega in nepravilnega dela utegnila nastati takšna škoda,

— kadar je s svojimi postopki ali napakami prispeval h kalitvi samoupravnih odnosov v SOZD ali k hujšemu oškodovanju družbenih interesov.

DS SOZD razpravlja o razlogih, navedenih v prejšnjem odstavku, kadar nastanejo. Če DS meni, da so podani razlogi za razrešitev, navede v sklepu osnovne razloge in imenuje posebno petčlansko strokovno komisijo, ki ima nalogo proučiti razloge in zbrati dokumentacijo.

Komisija poda poročilo DS in v primeru da komisija predlaga razrešitev — o tem sklepa DS po postopku.

27. člen

Predsednik in člani poslovodnega odbora so posebej odgovorni in dolžni:

— občasno in brez posebnega poziva poročati organom upravljanja SOZD in vsem podpisnicam sporazuma o združitvi o svojem delu ter o položaju SOZD, za katerega vodenje so odgovorni,

— poročati o motnjah v proizvodnji in na tržišču in drugih okoliščinah, ki ogrožajo redno in smotrno delovanje SOZD,

— ukreniti redno in sproti vse potrebno, da se prepreči kakršnakoli škoda ali nastanejo škodljive posledice za SOZD kot celoto ali posamezne smernice v odvisnosti od druge podpisnice,

— ravnati se po načelu medsebojnega spoštovanja in enakopravnosti med podpisnicami ter probleme strpno reševati s sporazumevanjem in dogovarjanjem.

28. člen

Članica, ki ne izpolnjuje sprejetih obveznosti po samoupravnem sporazumu o združitvi v SOZD, sporazumu o medsebojni delitvi dela, sporazumu o temeljnih plana oz. ravna v nasprotju z določbami omenjenih sporazumov, drugih splošnih aktov SOZD ter sklepov delavskega sveta SOZD, napravi prekršek in je odgovorna za svoje ravnanje oz. opustitev v skladu s tem statutom.

Za prekršek članici SOZD izreče delavski svet GLG enega izmed naslednjih ukrepov:

1. opomin,

2. javni opomin,

3. predlog DS GLG delavcem članice za izvedbo postopka ugotavljanja disciplinske in materialne odgovornosti poslovodnih organov in organov upravljanja.

29. člen

Opomin se izreče članici GLG za vsako neizpolnjevanje sprejetih aktov ali sklepov, če le-to nima materialnih posledic za druge članice ali SOZD kot celoto.

Javni opomin se izreče članici, ki je z neizpolnjevanjem sprejetih obveznosti povzročila moralno in materialno škodo drugim članicam SOZD ter so posledice njenega ravnanja ali opustitve škodljive skupnim ciljem in razvoju GLG. O povračilu materialne škode odloči notranja arbitraža v GLG.

Ukrep predloga delavcem posamezne članice zaradi ugotavljanja disciplinske in materialne odgovornosti poslovodnih organov in organov upravljanja se izreče v izredno hudih kršitvah samoupravnih splošnih aktov GLG, kadar te kršitve ogrožajo nadaljnjo skupno razvojno politiko in uresničevanje temeljnih ciljev združevanja.

Ukrepe iz 1. do 3. odstavka izreka delavski svet SOZD na predlog poslovodnega odbora ali odbora samoupravne delavske kontrole v GLG. Ukrep javnega opomina in predloga ugotavljanja odgovornosti se z obrazložitvijo objavi v glasilu GLG in glasilu odgovorne članice.

VI. OBVEŠČANJE DELAVCEV

30. člen

Delavci v TOZD pri podpisnicah sporazuma o združitvi imajo pravico zahtevati in biti obveščeni o delu in izvrševanju

sklepov delavskega sveta SOZD ter kolegij-skega poslovodnega organa. V ta namen DSSS SOZD zagotavlja pravočasno, popolno in resnično obveščenost o delu in poslovanju SOZD, o materialno-finančnem položaju, o uporabi sredstev, o rezultatih, doseženih z združevanjem sredstev v vseh oblikah združevanja dela in sredstev.

31. člen

DSSS, posebno pa sektor za organizacijo — kadre in pravne zadeve zagotavlja pravočasno, resnično in popolno obveščenost delavcev s pošiljanjem zapisnika ter poročil s sej organov upravljanja, in sicer najkasneje v 5 dneh po seji ter z objavo le-teh v internih glasilih združenih delovnih organizacij.

32. člen

DS SOZD zagotovi delovni skupnosti skupnih služb v letnem proračunu sredstva za popolno obveščenost. DSSS lahko izdaja skupni časopis SOZD zaradi zagotovitve popolnih informacij.

Obliko, čas izdajanja in drugo, določi delavski svet SOZD, ki imenuje tudi uredniški odbor časopisa SOZD.

VII. SPLOŠNI AKTI

33. člen

Splošni akti so: sporazumi, statut, pravilniki in poslovniki. Naziv splošnega akta se določa z njim samim, če z zakonom ni drugače določeno.

34. člen

Za pravočasno pripravo osnutkov splošnih aktov SOZD in njihovo usklajevanje je odgovoren sektor za organizacijo — kadre in pravne zadeve.

Osnutek splošnega akta, ki ga pripravi strokovni sektor, najprej obravnava **poslovodni odbor ter po potrebi kolegij poslovodnih organov** in nato DS SOZD, ki ga da kot predlog v javno razpravo.

35. člen

Predlog splošnega akta mora biti v razpravi najmanj 15 dni. Po preteku tega roka zbere strokovni sektor vse pripombe ter jih posreduje delavskemu svetu. Kadar splošni akt sprejemajo delavci neposredno na zborih oz. na referendumu (samoupravni sporazum o združitvi in statut), delavski svet SOZD sprejme končno besedilo tega akta in ga da v sprejem delavcem v TOZD.

V vseh drugih primerih pa DS SOZD prouči vse pripombe in sprejme splošni akt po postopku o glasovanju.

36. člen

Spremembe in dopolnitve splošnih aktov potekajo na enak način kot velja za njihov sprejem.

DS SOZD mora o pobudi za spremembo splošnega akta sklepati v roku 30 dni po prejemu pobude ter v sklepu navesti ali bo začel predlagani postopek oziroma navesti razloge, zakaj pobude za spremembo ne sprejema. Če predlagatelj pobude meni, da negativen sklep DS posega v neodtujljive pravice delavcev, ima pravico zahtevati ponovno proučitev in intervencijo predsednika **poslovodnega odbora**.

37. člen

Splošni akti se objavijo predno začnejo veljati. Objava splošnih aktov se opravi v skupnem časopisu SOZD ali v glasilih združenih delovnih organizacij oziroma tudi na drug način, če tako sklene DS SOZD.

38. člen

Splošni akt začne veljati osmi dan po objavi. Splošni akt se lahko uporablja tudi s povratnim učinkom, če se DS SOZD s tem strinja.

Določbe splošnih aktov, ki se nanašajo na delitev dohodka, se lahko uporabljajo retroaktivno, vendar samo za tekoče leto.

VIII. DRUŽBENO-POLITIČNE ORGANIZACIJE

39. člen

V SOZD delujejo naslednje družbeno-politične organizacije:

- zveza komunistov,
- zveza sindikatov,
- zveza socialistične mladine,
- zveza borcev NOV.

40. člen

Družbeno-politične organizacije delujejo v SOZD kot prostovoljne zveze delovnih ljudi za uveljavljanje družbeno-političnega položaja delavcev v SOZD in za spoštovanje pravic in dolžnosti delavcev, ki so določene z ustavo SFRJ in SRS. Pri tem je odločilnega pomena njihovo sodelovanje in udeležba na razpravah in pri oblikovanju splošnih aktov SOZD ter posebno pri izgrajevanju takšnih medsebojnih odnosov v SOZD, ki so osnova za družbeno-ekonomski napredek SOZD kot celote.

41. člen

Družbeno-politične organizacije imajo pravico obravnavati vsa vprašanja v zvezi z delovanjem SOZD in ponašanjem posa-

meznih OZD in TOZD v njeni sestavi. Preko svojih organov in članov izražajo stališča in dajejo predloge s posameznih področij dejavnosti in si prizadevajo za realizacijo samoupravnih odločitev.

42. člen

Združene delovne organizacije so dolžne omogočiti družbenopolitičnim organizacijam, njihovim forumom ter voljenim predstavnikom delovanje za aktivnost na ravni SOZD. Prav tako morajo samoupravni organi ter poslovodni odbor obravnavati predloge in pobude družbenopolitičnih organizacij, jim omogočiti sodelovanje ter o svojih stališčih obveščati posamezne družbenopolitične organizacije.

IX. SLO IN DRUŽBENA SAMOZAŠČITA

43. člen

Na ravni sestavljene organizacije se določbe zakona o ljudski obrambi in družbeni samozaščiti uresničujejo le v tistih primerih, ko zadevajo obrambne priprave celotno regijo in je v obrambni načrt vključen SOZD kot celota.

Vprašanja koordinacije in skupnih obrambnih priprav ureja poseben pravilnik.

Delavci združenih delovnih organizacij uresničujejo svoje pravice in dolžnosti v družbeni samozaščiti z organiziranim delovanjem vseh v zaščito pred napadi za svobodo in samoupravne pravice delavcev, družbeni sistem in družbeno lastnino. V ta namen združeni delavci zavestno delujejo neposredno v svojih temeljnih organizacijah, v SOZD GLG pa preko delegatov in organov upravljanja.

X. POSLOVNA TAJNOST

44. člen

Člani poslovodnega odbora, kolegija poslovodnih organov delavskega sveta in delavci DSSS GLG so dolžni varovati poslovno oz. uradno tajnost.

Za poslovno oz. uradno tajnost se štejejo listine in podatki, ki jih delavski svet GLG določi kot tajnost oz. uradni podatki, za katere določi tajnost pristojni organ izven SOZD. Listine in podatki, ki štejejo za tajnost, sme drugim sporočati le predsednik poslovodnega odbora. Kdor krši določbe o poslovni oz. uradni tajnosti, je za kršitve odgovoren po samoupravnem splošnem aktu o delovnih razmerjih.

XI. PREHODNE IN KONČNE DOLOČBE

45. člen

Za tolmačenje določb tega statuta in drugih splošnih aktov SOZD je pristojen delavski svet SOZD.

46. člen

Vsi splošni akti SOZD morajo biti usklajeni s sporazumom o združitvi ter tem statutom.

47. člen

Ta statut stopi v veljavo osmi dan po objavi.

Bled, april 1981