

STUDIJSKA KNJAZNICA V CELJU

**Za člana zbora delovnih skupnosti občinske skupščine izvoljena**

# MARIJA KOŽELJ IN FRANC LAMPE

Že zarana – bilo je nekaj minut po četrty uri zjutraj – so se na svečano okrašenih voliščih zglasili prvi volivci in izpolnili volilni listek. Potlej sta bili obe volišči kraj, kamor so prihajali proizvajalci in oddajali svoje glasove enega od štirih kandidatov. Volitve so bile zaključene ob 17. uri. Z volilno udeležbo smo lahko docela zadovoljni, saj priča o tem, da so člani kolektiva z vso potrebno resnostjo opravili svojo volilno dolžnost in izbrali kandidata ter jima v naslednjih štirih letih zaupali odgovorno dolžnost.

Pred šesto uro je pred vhodom v podjetje igrala godba na pihala. Ob cesti je lahen vetrič majal zastave in slavnostno okrašena volišča so pričakala volilce, ki so prihajali na delo. Ceravno je začetek dela deset minut pred šesto, je tega dne marsikdo prišel v podjetje že prej.

Ob devetih dopoldne sta ugotovili volilni komisiji, da so proizvajalci dopoldanske in nočne izmene malone že v celoti oddali glasovnice v skrinjici in do prihoda popoldanske izmene bistvenih sprememb ne bo. Člani volilnih komisij so obiskali še nekatere bolne volilne upravičence, ki zastran bolezni niso mogli na volišče. Ob 17. uri sta volilni komisiji zaključili volitve. Do tega časa je v volilni enoti 8 volilo 91,38 od-

stotkov volilcev, medtem ko v volilni enoti 10 94,64 odstotkov. Ti dve števili pričata, da se proizvajalci zavedajo pomembnosti



Leto IX.  
Št. 36  
31. III. 1965



## GLASILO DELOVNEGA KOLEKTIVA TOVARNE EMAJLIRANE POSODE

volitev in da jim ni vseeno, kdo izmed njih bo član občinske skupnosti.

V volilni enoti 8, kjer sta kandidirali Marija Gričar in Marija Koželj, so se volilci odločili za Koželjevo, medtem ko so na volilni enoti 10 izbrali izmed Emila Jejčiča in Franca

Lampeta drugega predvsem zato, ker je član njihove ekonomske enote.

Od novih odbornikov smemo upravičeno pričakovati, da bodo izpolnili zaupanje volilcev, hkrati jima pa želimo veliko uspehov pri njihovi odgovorni dolžnosti.

## Sedmo redno zasedanje centralnega delavskega sveta

# DRUŽBENI PLAN ZA LETO 1965 SPREJET

Dne 25. marca 1965 je bilo sedmo redno zasedanje centralnega delavskega sveta. Na dnevnem redu so bila razna vprašanja in gospodarska problematika, o kateri smo v našem listu že poročali. Med drugim je centralni delavski svet potrdil družbeni plan za leto 1965 ter razne spremembe pravilnikov. Predložene spremembe pravilnika o delovnih razmerjih so bile v celoti potrjene tako kot jih je predlagal upravni odbor, dočim niso bile spremembe in dopolnitve pravilnika o delitvi osebnih dohodkov sprejete v celoti. Centralni delavski svet je odložil potrditev tistih določil v pravilniku o delitvi osebnih dohodkov, ki se nanašajo na potne stroške za službena potovanja. O tem bo odločal na prvem prihodnjem zasedanju.

Ostali predlogi za spremembo nekaterih členov pravilnika o delitvi osebnih dohodkov so bili potrjeni. Med temi je bil potrjen tudi predlog za spremembo 65. člena navedenega pravilnika. Odslej bodo po tej potrditvi, ki začne veljati 1. aprila

1965, delavci, ki opravljajo delo med 22. in 5. uro prejemale 25 % dodatka na obračunsko osnovo, dočim je znašal ta dodatek po dosedaj veljavnem pravilniku o delitvi osebnih dohodkov le 12,5 %.

Razlika med 12 % in 25 % na-

vedenega dodatka gre v breme skupnega sklada podjetja.

Važna je tudi sprememba 75. člena pravilnika o delitvi osebnih dohodkov, ki določa, da kadar fizični delavec nadomestuje svojega nadrejenega ali delavca na višje ovrednotenem delovnem mestu do vključno delovodje in traja to nadomestovanje več kot 5 dni, prejme OD po delovnem mestu nadrejenega odnosno višje ovrednotenega delovnega mesta. Če pa bi bili tako obračunani OD tega delavca nižji od tromesečnega povprečja osebnih dohodkov, obračunanih po njegovem stalnem delovnem mestu, dobi za čas nadomestovanja izplačane OD njegovega delovnega mesta. Nadomestovanje v vseh drugih primerih ne vpliva na spremembo obračuna osebnega dohodka ter se ta odmerja tudi za čas nadomestovanja delavcem po njihovih stalnih delovnih mestih.

Nadalje je centralni delavski svet sklepal tudi o sredstvih za individualno gradnjo, zlasti pa o smernicah, ki jih je predložil odbor za gospodarstvo v zvezi z izvajanjem proizvodnega plana za leto 1965.

### POPIS INTERESENTOV ZA INDIVIDUALNO GRADNJO ŽE JUTRI!

Pred kratkim je upravni odbor potrdil smernice za individualno gradnjo. Ker je gradbena sezona že pred durmi, se je KSS odločil, da v najkrajšem času sestavi spisek vseh tistih članov kolektiva, ki bi želeli graditi. Da bi bil spisek popoln in da bi kar se da hitro vedeli, koliko članov kolektiva bi v naslednjih letih želelo graditi svoj lastni dom, naprošamo vse sodelavce, da se priglasijo v upravnem posloppju v sobi številka 5 v četrtek, 1. aprila med dopoldansko malico.

Nadejamo se, da bodo potrebni spiski zgotovljeni kmalu in da bodo graditelji še ujeli letošnjo gradbeno sezono.



Družbeni plan in proračun občine še vedno v razpravi

## OBČINSKA SKUPŠČINA BO O NJEM RAZPRAVLJALA IN SKLEPALA V SREDO

Družbeni plan in proračun celjske občine je še vedno v razpravi. V četrtek bi morala o njem razpravljati in sklepati občinska skupščina, vendar ker o tem važnem dokumentu za nadaljnji gospodarski in družbeni razvoj še teče razprava, so sejo občinske skupščine preložili na sredo, 31. marca 1965. leta.

Tako bo imela občinska skupščina nekaj lažje delo, saj bodo do tega časa gotovo proučili v podrobnosti samoupravni organi, razni sveti in komisije in ne nazadnje družbeno politične organizacije v občini, pred-

vsem pa Socialistična zveza in sindikat.

Prav te dni teko razprave o družbenem planu in proračunu, na katerih se počasi le oblikuje dokončna vsebina družbenega plana in proračuna, o katerem

bo na podlagi vseh zbranih sugestij dokončno besedo izrekla občinska skupščina. Precej pripomb je bilo že doslej na račun proračuna za šolstvo in kulturo, ker je premalo sredstev. Zastopniki šol in predstavniki kulturnih ustanov prav te dni o tem živo razpravljajo ter iščejo z družbeno političnimi organizacijami in predsedstvom občinske skupščine najboljše rešitve.

O občinskem družbenem planu in proračunu smo že pisali v št. 9 in 11 Informacij, tokrat pa objavljamo iz predloga družbenega plana poglavje o investicijah ter obrti.



## GLOBUS

Dekarburirana pločevina, ki služi za enoplastno emajliranje, se pri žganju emajlov skoraj nič ne deformira — so ugotovili strokovnjaki v ZDA in Zapadni Evropi. Ob spoznanju te lastnosti pločevine z osiromašenim ogljikom hitro raste proizvodnja predvsem emajliranih pločevinastih delov večjih in gladkih površin.

Pri direktnem, enoslojnim nanosu belega emajla je izredne važnosti, da se surovi izdelki pred emajliranjem čim bolj razmaste in lužijo, pri čemer se mora doseči določeni minimalni odnos železovih zrn po površini. Uporabo svinčenih izolacij v lužilnih kadeh in koritih strokovnjaki odsvetujejo.

Uvoz železnih in pločevinastih izdelkov v Zvezo republik Nemčijo se je leta 1964 povečal za 15,4%. Uvožene količine teh izdelkov pokrivajo danes že 8% celotne zapadnonemške potrošnje. Nemška industrija zato v letu 1965 ne pričakuje nekega bistvenega povečanja proizvodnje železnih, pločevinastih in kovinskih izdelkov, zlasti še, ker je prisiljena povečati cene svojim izdelkom zaradi nenehne rasti mezd in pomanjkanja kvalificirane delovne sile, ki beži v bolj plačane industrijske panoge. Te podatke in prognoze je objavilo zahodnonemško združenje proizvajalcev železnih, pločevinastih in kovinskih izdelkov.

Po podatkih republiškega zavoda za plan bo znašal blagovni izvoz Slovenije v letu 1965 blizu 98 dolarjev na glavo prebivalstva naše republike, medtem ko se bo gibal delež izvoza v SR Hrvatski 73 dolarjev, v SR Srbiji 46 dolarjev itd. Odnosno v jugoslovanskem povprečju komaj 53 dolarjev na prebivalca. Če dodamo blagovnemu izvozu naše republike še neblagovne devizne prejemke (od turizma, prometa in od izseljeniških nakazil itd.), bo znašal letos devizni priliv v SRS 133 dolarjev na prebivalca. V sosedni Avstriji pride na prebivalca letno 191 dolarjev izvoza. Zanimivi so tudi podatki o udeležbi izvoza v proizvodnji posameznih industrijskih panog naše republike. Leta 1964 je odpadlo od celotne proizvodnje kovinske industrije na izvoz 14,4%, v elektroindustriji 11,4%, v barvni metalurgiji 21,8%, v industriji nekovin 28,1%, v industriji usnja in obutve 21,7%, v lesni industriji pa kar 40,2%. Ti podatki so za našo republiko tembolj interesantni, ker je mogoče iz njih nedvomno ugotoviti, katere industrijske panoge nosijo težo izvoznega bremena.

Vrednost svetovne trgovinske menjave se je leta 1964 povečala za 60% v primeri z letom 1958. Pri tem je znašala skupna vrednost izvoza iz zahodnih držav in držav v razvoju (brez socialističnih držav) leta 1963 kar 153,6 milijard dolarjev, vrednost uvoza teh držav pa v istem letu 158,6 milijard dolarjev.

Z dokončno sprejeto odločitvijo o izgradnji novega naftovoda, ki bo povezoval Trst z rafinerijo v Ingolstadtu na Bavarskem, kjer bi se naftovod povezal z obema naftovodoma, ki že črpata nafto iz Marseilla in Rotterdama, se bo zaključila prva etapa skupnega zahodnoevropskega sistema naftovodov. Nedavni sklep mednarodnega konzorcija o izgradnji naftovoda Trst — Ingolstadt je pobudil koroške gospodarske strokovnjake v sosedni Avstriji, da bi zgradili tod prvo veliko rafinerijo, ki bi bila hkrati osnova daljnemu razvoju petrokemije na tem avstrijskem obmejnem področju.

# POGOJI ZA ODOBRITEV POSOJILA

## Za nakup stanovanj iz stanovanjskega sklada občine Celje v 1965 letu

Upravni odbor sklada za stanovanjsko izgradnjo občine Celje je na svoji 5. redni seji dne 13. 3. 1965 sklenil, da bo odobravalo posojila za nakup stanovanj, ki jih gradijo izvajalci za tržišče pod naslednjimi pogoji:

— Kupcem se odobravajo posojila le za kupljena stanovanja, ki bodo dograjena in vseljena do konca 1965. leta;

— Višina posojila znaša največ do 40.000 din po m<sup>2</sup> koristne stanovanjske površine;

— Vračilni rok najdaljši 15 let;

— Obrestna mera najnižja 2%;

— Posojiljemalec je upravičen do posojila, ko je vplačal v celoti svoj lastni delež;

— Prednost pri odobritvi posojila imajo prosilci, ki ponudijo boljše posojilne pogoje;

— Kupcem se bo omogočilo koriščenje posojila v okviru razpoložljivih sredstev sklada na podlagi vrstnega reda dograditve stanovanjskih blokov oziroma hiš;

— V kolikor so kupci stanovanj državljani, veljajo za njih posojilni pogoji po natečaju

VII in to: vračilni rok je 30 let z 2% obrestno mero, za borce NOV pa 1% obrestna mera.

## IZ OSNUTKA KOMUNALNEGA PRORAČUNA

KOMUNALNA DEJAVNOST VEČJA KOT LANI,  
VENDAR NE ZADOŠČA POTREBAM

Proračun za komunalno dejavnost bo letos znatno višji kot lani, v kolikor bo ostala postavka za komunalno dejavnost v osnutku letošnjega občinskega proračuna nespremenjena. Osnutek proračuna je sicer še v razpravi in bi lahko prišlo do sprememb, vendar po mnenju občinskega inšpektorata ne bi kazalo predvidenega zneska še zmanjševati, saj bodo sredstva v višini 300 milijonov komaj zadostovala za najnujnejša komunalna dela.

Lani je komunalni proračun znašal le 180,5 milijonov din in

je letošnja postavka v primerjavi z lanskim letom kar zadovoljiva. Vendar če upoštevamo, da je bil prvotni predlog komunalnega proračuna znatno višji, znašal je 435 milijonov din, lahko trdimo, da bo 300 milijonov din zadostovalo zares komaj za najnujnejša komunalna dela.

VESTI IZ  
KOMUNE



BOGDAN  
HOCHMÜLLER

# POENOSTAVLJEN PRIMER OBRAČUNA EE

Naloga oddelka za mehanografijo naj bi bila pripraviti programe (tj. stopke dela) za obdelavo informacij in podatkov proizvodnje na elektronskih strojih (avtomati za računanje in pisanje) ter končno — po nabavi teh strojev — prevzeti tudi izvajanje obračuna.

Za izdelavo programov mora biti najprej urejen celoten sistem obračuna, tj. šifrirani morajo biti predmeti obdelave kot npr. material, stroškovna mesta, delovna mesta, stroškovne vrste itd. in točno določen način obračuna, izražen v matematični formuli. Končno mora biti določena še oblika poročila, kakršno rabimo in jo lahko stroj tudi izpiše. Kratko povedano, urediti je treba podatke, njihovo obliko, način obračuna in način izpisa od rojstva podatka pa vse do zaključnega poročila.

Eden teh poslov, ki jih je treba obračunsko urediti, je tudi obračun ekonomskih enot. Vendar, če že pripravljamo nek posej za strojni obračun, potem je razumljivo, da bomo obenem posej preverili, če je sodoben, če zadostuje današnjim in bodočim zahtevam, ali se ga da izboljšati in kako. To pa spada v področje organizacije poslovanja podjetja. Tako se mora oddelk za mehanografijo (strojni obračun) baviti tudi z organizacijo posla, ki ga pripravlja za strojno obdelavo.

## ZAHTEVE SODOBNEGA OBRAČUNA EE

Obračun EE mora

— doseči pravilen obračun ugotovitev in delitev uspeha EE in osebnih dohodkov na osnovi jasnih podatkov in računov;

— ugotoviti stroške izdelave in odstopanje dejanskih stroškov od planiranih;

— zagotoviti pravilno določitev obračunske lasne cene izdelkov tj. pravilno dodelitev stroškov v izdelek vložnega materiala in dela;

— omogočiti obračun realizacije EE po obračunskih cenah in ugotoviti razlike med vrednostjo vskladiščenih izdelkov in stroški, ki so nastali pri njihovi izdelavi;

— dati podatke za analizo poslovanja EE.

V ta namen moramo izdelati poseben sistem obračuna, ki pa je lahko dober in uporaben le, če sloni na realnih osnovah, tj. na razčiščenih normativih materiala in dela ter ostalih podatkih o opravljenem delu. Skušal bom na kratkem, zelo poenostavljenem primeru prikazati medsebojno odvisnost med osnovnimi podatki in med obračunom.

## PLAN PROIZVODNJE

Osnova za planiranje stroškov izdelave je obseg proizvodnje, ki ga predvidevamo v neki EE. Zato moramo najprej izdelati količinski plan (tj. predvideno količino) proizvodnje. Iz tega plana izhajajo nadaljnje predvidevanje stroškov. S planom izdelkov je namreč določen tudi obseg dela (število proizvodnih ur) in za to delo potrebnih sredstev.

Kot primer vzemimo naslednji plan proizvodnje:

Izdelek A — 40 kosov  
Izdelek B — 100 kosov  
Izdelek C — 50 kosov

## NORMATIVI MATERIALA IN DELA

S pomočjo normativov količin materiala za izdelek in količine časa za delo (norma ali kosovni čas) izdelamo plan potreb proizvodnega materiala in proizvodnega časa, zasedbe strojev, potrebnih sodelavcev itd.

Normativi so:

Izdelek A: material 1 kg, čas izdelave 5 ur  
Izdelek B: material 2 kg, čas izdelave 2 uri  
Izdelek C: material 4 kg, čas izdelave 12 ur

Normativi morajo biti točni in čisti tj. postavljeni vedno po istih načelih, če naj bodo merilo za delo in stroške. Normative dobimo iz tehniških postopkov dela (delovnih načrtov).

## PLAN OBSEGA PROIZVODNJE

Plan obsega proizvodnje je osnova za planiranje stroškov. Ta plan nam da tudi podatke o stopnji (obsegu) zaposlitve ljudi in strojev, tj. stopnjo izkoriščanja razpoložljivih kapacitet.

Izdelek A: 40 kosov po 5 ur = 200 ur  
Izdelek B: 100 kosov po 2 uri = 200 ur  
Izdelek C: 50 kosov po 12 ur = 600 ur  
Skupaj = 1.000 ur

Za izdelavo predvidene količine izdelkov rabimo torej 1.000 proizvodnih ur.

Stroške planiramo potemtakem v višini, ki jo povzroči 1.000 ur dela (npr. na mesec). To je osnovni plan stroškov.

## PLAN STROŠKOV EE

Plan stroškov EE izdelamo po stroškovnih mestih izdelave (s. m.) oziroma po obračunskih enotah (OE) in predračunskih enotah (PE), ki združujejo več stroškovnih mest. EE združuje lahko več OE oziroma PE, lahko pa je tudi posamezna OE oziroma PE obenem EE.

Stroškovno mesto je krajeno ali funkcionalno zaokrožena delovna enota, kjer nastajajo stroški. Stroški nastajajo:

a) že z obstojem s. m. — ti stroški so stalni in nastajajo tudi, če s. m. ne dela (npr. amortizacija, obresti na osnovna sredstva, stroški prostorov in osnovnega vzdrževanja);

b) z delom, ki se opravlja na s. m., ne oziraje se na to, kaj se dela (npr. material za čiščenje, električna energija, osebni dohodki itd.). Ti stroški so gibljivi in se navadno večajo sorazmerno z večanjem obsega proizvodnje (s stopnjo zaposlitve).

Odnos med stalnimi in gibljivimi stroški izrazimo navadno z odstotkom gibljivih stroškov od višine planiranih stroškov. Govorimo npr., da je variabilnost stroškov 50 %, tj., da se polovica stroškov spreminja sorazmerno z obsegom dela.

V obratnem obračunskem listu (ObOL) so stroški navedeni posamezno, tj. po vrstah.

Stroškovna vrsta nam pove namen uporabe sredstev, tj. kakšen strošek je nastal.

Stroški, ki nastanejo z delom in obstojem stroškovnega mesta direktno na s. m., imenujemo primarne, tj. izvirne stroške s. m. (režijski material, amortizacija, obresti, O. D. in sl.).

Vsako s. m. prevzame nase tudi ustrezen del stroškov uslug, ki jih zanj opravi druge PE in vzdrževalne OE (vzdrževalni obrat, pripravljalne službe, energetska, uprava itd.) zaradi delitev in specializacije dela. To so sekundarni ali posredni stroški s. m.

To je le kratko-olmačenje teh pojmov, ki naj doprineše k splošnemu razumevanju na tem besednem področju.

Naš plan stroškov je zelo poenostavljen in je videti takole (polje 1):

## OBRATNI OBRAČUNSKI LIST (ObOL):

stroški	plan	pril. plan	dejanski	razlika
	1	2	3	4
1 primarni	800	800	600	+ 280
2 sekundarni	400	440	500	- 60
3 skupaj	1.200	1.320	1.100	+ 220
a) 1-3 razlike skupaj	+ 100			
b) 2-3 gospodarjenje			+ 220	
c) 1-2 zaposlitev		- 120		
ure	1.000	1.200	1.200	
urna stopnja din na uro	1.200	(1.100)	902	

Opomba: Stroški so navedeni v tisočih dinarjev!

Po planu stroškov v polju 1 smo ugotovili: — da znašajo stroški pri 1.000 urah dela (po planu količin proizvodnje) 1.200.000 din;

— da nas stane 1 ura dela = urna stopnja 1.200 din.

## PREDKALKULACIJA

Zato, da lahko ugotovimo vrednost proizvodnje EE, moramo najprej ugotoviti predvideno vrednost izdelkov. Kalkuliramo plansko lastno obračunsko ceno izdelka, ki mora pri predvideni količini proizvodnje pokriti stroške materiala in dela.

Za plan obsega in stroškov proizvodnje so služili kot osnova normativi. Tako moramo vzeti isto osnovo za kalkulacijo cene izdelka in tako prenesti s pomočjo normativov ustrezen delež stroškov dela na izdelke.

Cene izdelkov so pri ceni materiala din 300 za 1 kg in din 1.200 za 1 uro dela naslednje:

material 300 X	delo 1.200 X	Skupaj
izdelek A kg 1 = 300	ur 5 = 6.000	6.300
B kg 2 = 600	ur 2 = 2.400	3.000
C kg 4 = 1.200	ur 12 = 14.400	15.600

## VREDNOSTNI PLAN

Vrednost proizvodnje po planu in obračunskih cenah znaša torej:

izdelek	A	B	C	skupaj
material	40 kosov	100 kosov	50 kosov	
delo	200 ur	200 ur	600 ur	
skupaj	132.000	240.000	720.000	1.320.000

1.200.000 din za delo pokrije planirane stroške dela EE. (Glej ObOL polje 1, vrsta 3.)

## OBRAČUN DEJANSKE PROIZVODNJE

Iz izkušenj vemo, da dejanska količina proizvodnje skoraj nikoli ni enaka planirani. Z odstopanjem količin po izdelkih se veča ali manjša tudi obseg proizvodnje. Večajo ali manjšajo se tudi dejanski stroški proizvodnje.

Zato moramo EE priznati spremenjen obseg proizvodnje in s tem spremembo višine stroškov, ne moremo pa spremeniti obračunskih cen izdelkov (ki so izračunane po osnovnem planu proizvodnje), ker so te izhodišče za določanje prodajnih cen. Obenem pa so obračunske cene tudi stimulacija za večjo storilnost, kajti večja je proizvodnja EE — večji so sicer stroški, pa tudi dohodek je večji in presega stroške. Govorimo o dohodku, doseženem zaradi povečanja obsega proizvodnje, tj. zaradi večje stopnje zaposlitve.

Vzemimo slučaj, da smo dejansko izdelali neko število kosov izdelkov po obračunski ceni (realizacija EE):

izdelek	A	B	C	skupaj
material	80 kosov	160 kosov	40 kosov	
delo	240 ur	384 ur	480 ur	
skupaj	240.000	480.000	576.000	1.608.000

S tem se je povečal normativni obseg proizvodnje:

Izdelek A — 80 kosov po 5 ur = 400 ur  
Izdelek B — 160 kosov po 2 uri = 320 ur  
Izdelek C — 40 kosov po 12 ur = 480 ur  
Skupaj = 1.200 ur

tj. za 20 % (1.200 : 1.000). Temu primerno moramo prilagoditi tudi planirane stroške, upoštevajoč variabilnost stroškov 50 %, kar je razvidno iz ObOL-a, polje 2.

Dejanski stroški so seveda drugačni. Zato jih zberemo po delovni dokumentaciji in ugotovimo razlike do prilagojenih planskih stroškov, kar je razvidno iz polja 4 ObOL-a (polje 2 — polje 3).

Nato razčlenimo uspeh enote pri predpostavki, da je bil material porabljen točno po normativu, in je tako poraba enaka vračunanemu znesku v ceno. Tu razčlenimo samo vrednost dela.

Razlike so:

vrednost dela realizirane proizvodnje 1.440.000 din  
dejanski stroški dela 1.100.000 din  
skupna razlika + 340.000 din

Ta razlika seveda ni v celoti zasluga EE, ker je bil obseg proizvodnje povečan in bi se v tem primeru tudi stroški dela znižali na enoto dela (uro) in bi bila tudi obračunska cena izdelka nižja. Zato odbijemo od tega najprej razliko v planiranih stroških:

realizacija 1.440.000 din  
predvideni stroški - 1.320.000 din

priznana razlika pri povečani proizvodnji + 120.000 din

Dejanski stroški so znašali manj in sicer manj kot priznani prilagojeni stroški:

predvideni prilagojeni stroški + 1.320.000 din  
dejanski stroški - 1.100.000 din

dejanski prihranek EE + 220.000 din

To je razvidno tudi iz ObOL-a v nekoliko drugačnem izračunu, ki kaže: a) skupno razliko + 100.000 din, tj. skupni prihranek stroškov napram planiranim, ki je sestavljena iz:

b) povečanja stroškov pri povečani proizvodnji — 120.000 din, kar zniža uspeh EE;

c) prihranek, tj. dejansko znižanje stroškov napram priznanim + 220.000 din, kar je uspeh dobrega gospodarjenja enote.

Skupen uspeh 340.000 din je torej sestavljen iz prihranka stroškov + 220.000 din, povečanja predvidenih stroškov — 120.000 din in povečanje vrednosti proizvodnje + 240.000 din, tj. razlika med planirano in dejansko vrednostjo proizvodnje (1.440.000 — 1.200.000).

Tak način obračuna omogoča vsestransko analizo stroškov in uspeha EE, nudi jasne osnove za delitev skupnega uspeha in osebnih dohodkov podjetja na EE in za stimulacijo in nagrajevanje po uspešnosti gospodarjenja in storilnosti EE.



# Srečanje z oblikovalci iz Ljubljane

**Pred nekaj tedni so se predstavniki našega inštituta obrnili na upravni odbor DLUUUS-a (društvo likovnih umetnikov uporabne umetnosti Slovenije) z vprašanjem, če so pripravljeni pomagati pri organizaciji službe industrijskega oblikovanja v naši tovarni odnosno v našem inštitutu.**

Za pomoč smo se obrnili prav na organizacijo, katere predstavniki so večkrat vneto grajali naše izdelke, češ da že zdavnaj ne ustrezajo več zahtevam tržišča ter da z okusom sodobnega potrošnika nimajo nič skupnega. Inštitut in DLUUUS sta kaj kmalu našla »skupen jezik«. Prvi korak k uresničevanju ideje o sodelovanju naj bi bilo srečanje z njihovimi predstavniki pri nas v Celju s člani našega kolektiva, predvsem z onimi, ki imajo s problemi industrijskega oblikovanja kakršenkoli opravke.

Do srečanja je prišlo v sredo, 24. t. m., ko sta se našemu valbilu odzvala inž. arh. Niko Kralj in inž. arh. Grega Košak. V dvorani DS se je zbralo sedemintrideset članov kolektiva tovarne in inštituta, med njimi tudi glavni direktor tovarne. Dve uri

in pol je trajal naš razgovor in bi se prav gotovo zavlekel pozno v noč, če se gostom ne bi mudilo na pot. Mar to dejstvo ni najlepši dokaz, da je srečanje uspelo? Naši gosti niso prišli do tega, da bi v tem času uporabili ves »dokazni material«, ki so ga bili prinesli s seboj. Nabita usnjena torba, polna diapozitivov je ostala nedotaknjena. Z obče znanim »pa drugič!« nas je potolažil njen lastnik arh. Kralj.

Ko smo se že poslavljali in si segali v roke, je inž. Fajs ponovil že v začetku izrečeno željo, da bi si naj oba arhitekta ogledala nove prototipe elektro posode in NOVUM. Čeprav se jima je že močno mudilo, sta se z veseljem odzvala prošnji. Ob tej priložnosti sem se spomnil na misel, ki jo je izrekel arh. Kralj med svojim izvajanjem v

dvorani. Zagovarjal je namreč trditev, da so tehniki ljudje, ki so zaljubljeni v svoj poklic. Ta misel mi ugaja, ker razkriva resnico, ki je pa vse premaloznana in upoštevana.

Okoli prototipov posode NOVUM in elektro so se razpletli živahni pogovori. Vprašanj je bilo nič koliko in prav toliko odgovorov. Bilo je danih nekaj zelo konstruktivnih pripomb. Razveseljivo je vsekakor dejstvo, da sta oba arhitekta našla na prototipih mnogo elementov, ki sta jih zelo pohvalila. Na

koncu smo se sporazumeli, da bo najbolje, če se ob prototipih srečamo še enkrat in to v nekoliko razširjenem krogu. Tako bo namreč mogoče priti do najbolj konstruktivnih zaključkov.

Ob slovesu sta nam gosta zagotovila, da sta zelo zadovoljna, ker je prišlo do tako prijetnega stika med »teorijo in prakso«, kar naj pa postane v bodoče stalna praksa. Med našimi pogovori je bilo izrečenih še več dobrih in upoštevanja vrednih misli, o katerih bomo še spregovorili.

## Kaj je psihološko testiranje in zakaj testiramo?

Da ne bi začel s staro oguljeno frazo »kako odlično imajo drugje to vpeljano«, bom raje naglasil, da imamo s to vrsto spoznavanja človeka že tudi pri nas nekaj izkušenj. Prvo, kar bi omenil, je resna zavzetost pri reševanju nalog ali z drugimi besedami, veliko zaupanje vseh kandidatov v pravilno spoznavanje njega samega in drugih. To nas zopet uveri v to, da smo v večini primerov ljudje voljni sprejeti dejstvo, da se razpravlja o nas, da se računa z našimi skritimi možnostmi objektivno, in da nismo podvrženi samovoljnim ocenam, ki so včasih zelo daleč od resničnosti. Upam, da so se oni sodelavci, ki so že imeli priliko tuhtati nekatere testne naloge prepričali o objektivnosti pri reševanju nalog in da je trema pred testiranjem čisto nepotrebna.

Osnovni namen testiranja je spoznati kandidatove skrite sposobnosti (ne znanja), pri vodilnih in strokovnih sodelavcih pa bomo merili poleg sposobnosti tudi osebnostne karakteristike. Rezultati vseh merenj lastnosti bodo razvidni iz psihograma, ki bo poslan na vpogled vodji, kateremu je predviden kandidat in članom komisij za sprejem in odpust delavcev. Glavne koristi od takega spoznavanja ljudi sta:

- spoznati kandidatove možnosti za uspešno prilagoditev na novo delovno mesto;
- računati in upoštevati psihogram pri izobraževanju vsakega posameznika.

Ker prihajamo k temu, da bo psihogram obvezen personalni dokument, predvideva kadrovska služba v bližnji prihodnosti dve kratki predavanji za vodstvene sodelavce in člane komisij za sprejem in odpust o »čitanju psihograma in razumevanje osebnostnega testa.«

*Psih. Berginc Franc*

## PROBLEMATIKA PROIZVODNJE

**Na zadnji seji upravnega odbora je bila živahna razprava o tekočih problemih proizvodnje. Izkazalo se je, da je precej negativnih pojavov, ki več ali manj ovirajo tekoči proces proizvodnje, ki bi jih bilo mogoče odpraviti. Tu gre predvsem za razne delovne napake, ki slabijo kvaliteto naših izdelkov, pojave nediscipline in slično.**

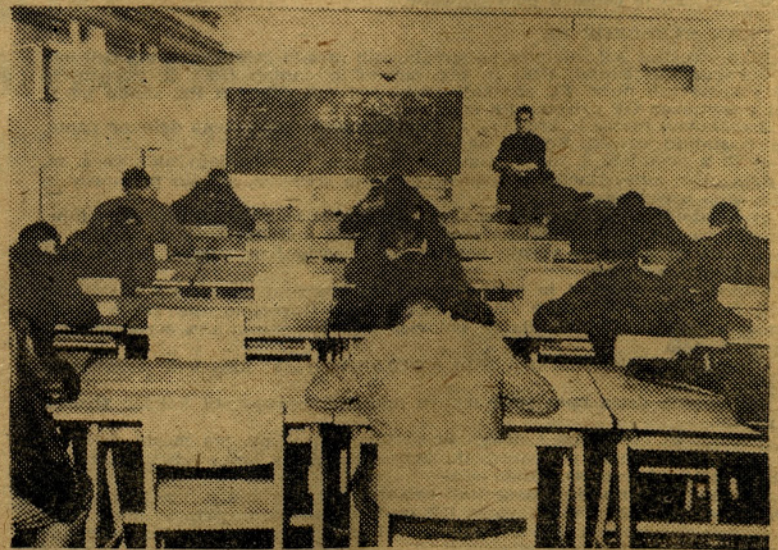
Zaradi teh in podobnih ugotovitev je upravni odbor sklenil priporočiti delavskim svetom ekonomskih enot, da čimprej obravnavajo probleme proizvodnje in v zvezi s tem sprejmejo ustrezne sklepe za izboljšanje procesa proizvodnje in delovne discipline.

Upravni odbor je tudi sklenil, da mora vodstvo podjetja posredovati delavskim svetom ekonomskih enot vse tiste ugotovitve, ki ovirajo porast produktivnosti dela in dati za te ugotovitve potrebno obrazložitev. Take ugotovitve bodo posredovane tudi druž-

beno političnim organizacijam v tovarni.

Pregled problematičnih ugotovitev bo izdelan in posredovan delavskim svetom ekonomskih enot najprej za meseca januar in februar 1965 in dalje za vsak mesec sproti, tako bodo delavski sveti ekonomskih enot dobili gradivo do prve seje v prihodnjem mesecu.

Z vso problematiko, ki se pojavlja v proizvodnji, zlasti pa z vsemi negativnimi pojavi, bomo v bodoče seznanili naše člane kolektiva kot je bilo sklenjeno na zadnji seji upravnega odbora.



Udeleženci pri izpolnjevanju testa.



## Kontrola je spregovorila

# Problematika koles leta 1964-65

IZZVANI S SESTAVKOM »KOLESA SO SE PRIKOTALILA NAZAJ«, SO NAM KONTROLORJI POSREDOVALI TA SESTAVEK

Iz dopisa TAM Emajlu 15. 1. 1964.

... V letu 1964 Vas prosimo za precizno izvajanje pogodbenih določil, zlasti glede kakovosti, zato prosimo, da tej nalogi

mora zagamčiti 100% varnost. Zapisnik 9. 12. 1964.

... TAM je ob priliki prevzema zadnjih treh dobav v količini ca. 500 kom. koles izločila 100 kom., ki odstopajo v plus na premeru utora varovalnega obroča.

Predstavniki TAM opozarjajo Emajl Celje, da bodo v prihodnje stopali pri prevzemu izdelka striktno po pogodbi ter vršili kontrolo kvalitete izdelkov po metodi vzorcev s pomočjo Dodge-Romigovih AOQL tabel s kontrolno točko 2%. V kolikor bo število izdelkov slabe kakovosti prekoračilo dovoljeno število, bo izdelke reklamirala Emajlu na njene stroške.

TAM Emajlu 18. 12. 1964.

... Dajemo vam možnost, da 206 kom. platišč TAM 4500 usposobite s tem, da jih na žlebu navarite. Žal vam moramo sporočiti, da vam 98 kom. platišč 0003-148 ne moremo dovoliti popraviti na isti način. Pripominjamo, da so kolesa TAM 4500 zaenkrat namenjena izključno za izvoz in v nobenem primeru ne moremo dovoliti na njih kakršnegakoli popravila...

Emajl TAM 12. 1. 1965.

... Od tovarne avtomobilov in motorjev Maribor smo sprejeli z vagonom in s kamionom skupno 564 reklamiranih koles...

Zapisnik 13. 1. 1965.

... Tako TAM kakor Emajl poudarjata potrebo po uskladitvi načrtov, prevzemnih pogojev, kontrolnih metod ter merilnih naprav. Emajl pošlje 5 najbolj kritičnih koles v TAM na preizkušnjo. Na podlagi dobrih rezultatov bo TAM zavzel stališče do spornih 32 koles, ki so namenjena za odpremo.

Če bodo sestavni deli izdelani v tolerančnih območjih, bodo verjetno funkcionalno odgovarjali. Emajl se naj informativno drži zgoraj omenjenih mej in naj pazi na funkcionalnost sklopa.

TAM še ima na zalogi kolesa, ki odstopajo v plus zaradi česar se ne dajo montirati. Ta kolesa so bila dobavljena v novembru 1964. Po medsebojnem sporazumu bodo ta kolesa poslana v Celje v popravilo po rešitvi prve reklamacije.

Zapisnik 1. 2. 1965.

... Pri skupnem prebiranju so predstavniki obeh podjetij prišli do enotnih zaključkov. Ob tej priliki je bil izvršen vzorčni pregled ravnokar prispelih koles. Zaradi pomanjkanja časa ni bil pregledan celotni vzorec, temveč le 15 kom., od katerih sta bila 2 izločena zaradi odstopanja na koti 31 mm.

Telefonski pogovor Kontrola-Emajl — Kontrola TAM 24. 3. 1965.

Mnenje vhodne kontrole TAM je, da se je kvaliteta letos proizvedenih koles nekoliko izboljšala napram kvaliteti v letu 1964.

Kakor vidimo, TAM zahteva od nas kvaliteto, pri tem pa je kakor vsepovsod prav tehnična kontrola izpostavljena pritisku proizvajalca na eni in kupca na drugi strani. Ker se proizvodnja ne more v kratkem času prilagoditi vsaki novi zahtevi, so nas reklamacije sicer prizadele, vendar ne tudi presenetile.

In posledice? Za letos proizvedena kolesa še nobene reklamacije.

In slike...

... govore same za sebe, da kontrola ne prične šele na koncu, temveč je v resnici preventivna.

Ne morem se izogniti občutku, da marsikdo pri nas ne ve kaj dela kontrola in da marsikdo ne upošteva izsledkov statistične metode kontrole, ki so vendar namenjeni predvsem in samo proizvajalcu v cilju izboljšanja kvalitete.

Ali je potrebno posebej omeniti, da bo kvaliteta naših izdelkov tudi naša najboljša reklama.



Vodja OTK Branko Karner

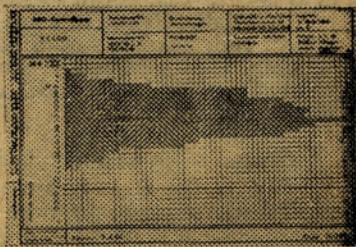
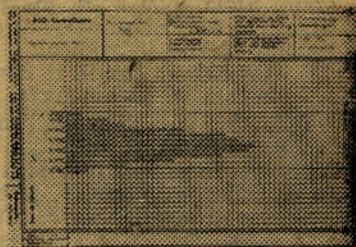
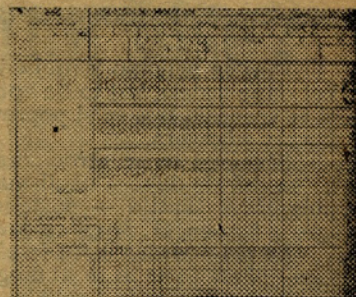
poklonite zares vso pozornost. Zapisnik 24. 3. 1964.

... Predstavniki TAM opozarjajo na razlike, ki so nastale na stranskih obročih po načrtu 2503-091 in 2503-180 ter zahtevajo, da ima stranski obroč 2504-091 mero 23 mm in stranski obroč 2503-180 mero 19 mm, kot je to zahtevano na risbi in ne obratno kot so bile izdelane pošiljke. Zahtevo bo Emajl Celje uresničila s prireditvijo tehnologije.

TAM Emajlu, dne 27. 11. 1964.

... Z zadnjo pošiljko 170 kom. platišč z diski žal nismo v celoti zadovoljni.

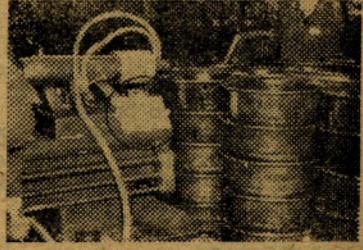
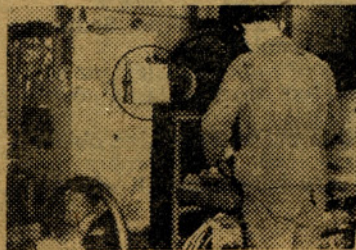
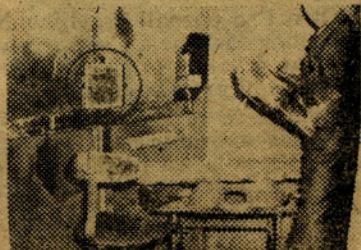
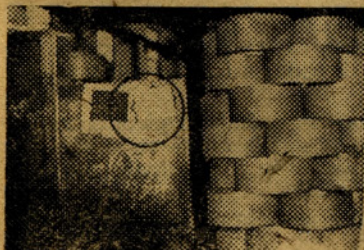
... Platišče kolesa predstavlja namreč del avtomobila, ki



Od zgoraj navzdol so statistični kontrolni listi našega podjetja, Daimler-Benz in Boscha.



Na slikah so nekatera medfazna kontrolna mesta z označenimi kontrolnimi tablicami.





»Saj se peljemo k njej,« je odgovorila hitro Velika deklica, kot da je vedela, kaj jo bo vprašala, in plavolasa punčka s kodri si je spenjala lase in si popravljala obleko, kot da niti ni pričakovala odgovora.

Sčasoma so se otroci razdelili po skupinah. V enem kotu so se zbirale deklice okoli majhne punčke; oblačile so jo in jo polagale v škatljo — posteljo; malo dalje so se igrali fantje igro s kamenčki, drugi so prepletali vrvice...

Le pri posodi v kotu je bila še gneča. Neka deklica je stala tam, jokala in se ni in ni mogla pripraviti, da bi sedla na posodo. Fant s čepico je z velikim razumevanjem začel poditi dečke stran, a s tem ni deklici dosti pomagal. Še zmeraj jo je bilo sram. Stala je v kotu, jokala in prestrašeno gledala predse. Otroci so stali okoli nje, kot da skupaj z njo čakajo, kaj se bo zgodilo. Nekdo je zaklical:

»Kaj čakaš? Zakrili te bomo!«

Molčala je. Ni razumela. Nihče ni znal njene govornice.

Tedaj se je Velika deklica domislila. V steni je poiskala žebelj, na drugi strani stene poiskala še enega, odvezala je pas na obleki in prosila od enega dečka še njegovega. Otrokom, ki so jo prijazno opazovali, je bilo takoj jasno, kaj bo naredila. Začeli so ji nositi pasove, rute, trakove. Velika deklica je zvezala veliko vrv in jo speljala skozi rokave jopic. Vsak konec vrvi je potem privezala na žebelj in glej: okoli posode je nastala krasna zavesa. Zbrali so se okrog novega koticčka, se zadovoljno smehljali, čebljali so v svojih jezikih in veselja ni hotelo biti konec. Tudi deklica, zaradi katere je bilo vse to storjeno, se je smejala. Fant s čepico je stopil k zavesi, jo odgrnil, se rahlo priklonil in, čeprav je vedel, da ga ne razume, je zapiskal z visopim glasom:

»Izvolite, gospodična.«

Srečno se je nasmehnila in vstopila.

Bilo je, kot da se igrajo »gledališče«. Kar niso se mogli navedati tega novega, pišanega koticčka. Zdaj so hoteli vsi noter. Velika deklica je naredila red; vstopali so na eni, a izstopali na

»Le pojdi zdaj in se zabavaj, a glej, da se vrneš še pred polnočjo...«

Na mah se je vse spremenilo. Drdrajoča pesem koles je bila zdaj kočija, ki pelje Pepelko v kraljevo palačo, pisk lokomotive je bila zlata ura, ki bije polnoč, dim je bil prah, ki ga dvigajo drdrajoči konji...

Ozračje je polnil zadušljiv dim, sonce je pripekalo s stropa in sten, smrad je zaudarjal iz prenapolnjene posode v kotu, a oni vsega tega niso čutili. Neslišno so tonili v čarobni svet, v svet čudežev, palač in kraljevičev.

Velika deklica je hotela povedati še eno pravljico, ko je vlak nenadoma in glasno cvileč obstal.

Obmolnili so. Slišali so korake, glasove, pogovor. Vrata so se počasi odškrnila in v vagon je stopil vojak.

Nemo so se zazrli vanj. Čakali so.

Vojak se je oziral, ko da nekaj išče. Odšel je v kot, obstal za hip pred zaveso, pogledal otroke, kot bi hotel reči: Kaj pa to pomeni? Strgal je zaveso in odnesel posodo. Takoj za tem se je vrnil in postavil prazno posodo tja, kjer je bila prej, za raztrgano zaveso. Zunaj je bilo slišati korake in klice. Vojak je odšel k vratom. Tam mu je nekdo pomolil košaro kruha in kanglo z vrata, da se bo postavil na sredo vagona in odšel. Komaj je zaprl vrata za seboj, že so se spet peljali.

Otroci so še vedno čakali. Vojak je odšel, a še vedno so gledali v vrata.

Vsak dan je prihajal, storil natanko isto kot zdaj in vsak dan so otroci še dolgo zatem strmeli v vrata, ko da čakajo, da se bo nekaj zgodilo; da jih bodo peljali ven, da bodo videli dan, hiše, ljudi... Prav na tihem je vsakdo upal in poln pričakovanja zrl v vrata, da se bo tam pojavila mama.

Prišel pa je vojak. Vedno isti vojak. Nič ni rekel, nič storil, prinesel je kruha, vode in odšel.

A vseeno je po njegovem odhodu obvisela v zraku turobna tišina.

Tiho, kot da ne želi z glasno besedo odtrgati pogledov od

## Miriam Steiner: VOJAK Z ZLATIMI GUMBI

5

drugi strani. In vsi so prihajali nasmejani, kot da so za zaveso videli nekaj imenitnega.

Celo zadevo okoli novega stranišča so spremenili v igro, vendar jih ni dolgo zabavala, ker je začelo iz posode zaudarjati. Vrnili so se v svoje kote k svojim igram. Punčka s kodri je spet spraševala:

»Kje je moja mama?«

in Velika deklica ji je zdolgočaseno odgovarjala:

»Saj se peljemo k njej.«

Neki otrok je sredi miru zajokal in kmalu so ga začeli posnemati tudi drugi in vedno več jih je bilo. Jokali so vedno glasneje. Velika deklica jih je začela miriti, ker pa so jokali vedno huje, je vzela nekaj otrok v naročje in jim začela pripovedovati pravljico.

Pripovedovala je tiho in počasi, kot bi pela uspavanko, vendar dovolj glasno, da so jo lahko slišali tudi drugi, večji otroci. Kmalu se je krog okoli nje povečal in otroci so prihajali iz vseh kotov, celo tisti, ki niso razumeli govornice, v kakršni je pripovedovala. Mali otroci so se umirili, nekateri so zaspali in zdaj šele so lahko v miru poslušali pravljico.

»... Ko je napočil dan, ki ga je mladi kraljevič izbral za veliko slavlje, sta se obe sestri in mačeha odpravili na ples v palačo. Pepelka je morala ostati doma. Mačeha je stresla polno vrečo fižola v pepel in ji ukazala, da mora vse to prebrati, dokler se ne vrnejo, zato se je takoj lotila dela. Ko je sedela na kupu pepela, sama in zepuščena, se ji je nenadoma stožilo po mami in tiho je zajokala.

Nenadoma pa se je pred njo pojavila lepa žena. Sedla je k njej, nasmehnila se ji je in jo začela tolažiti.

Nikar ne jokaj, Pepelka in ne bodi žalostna. Glej, jaz sem vila, prišla sem ti pomagat in če bi tudi ti rada šla na gostijo v kraljevo palačo boš šla.

In vila se je dotaknila s čarobno palico Pepelkine obleke. Obleka se je spremenila v drugo obleko, vso iz srebra, ped njo pa se je ustavila krasna kočija, v katero so bili vpreženi štirje hitri konji.

vrat, je začela Velika deklica pripovedovati pravljico o mogočnem, hudobnem ajdu.

Le počasi je prodirala pravljica do njih. Vojakova podoba je bila še zmeraj pred njimi. Stal je tam kot prej, videli so ga; prav takega kot v resnici: brez puške in čepice, razkoračenega na vratih vagona. In ob tej vojakovi podobi, ki še ni izginila, je rasla nova; podoba mogočnega ajda. Ti dve podobi sta se pojavljali druga za drugo, druga zraven druge, druga namesto druge, dokler ni bil hudobni ajd vojak. S čarobnimi škornji, s katerimi je korakal preko hribov in mest.

»... Ko je prišel hudobni ajd domov, je našel tam dvanajst palčkov, ki so zašli s poti in so hoteli pri njem najti zavetje. Niti slutili niso revčki, kam so prišli.

»Za zajtrk mi bodo najbolj teknili«, si je mislil ajd in jih poslal v sobo, kjer je spalo njegovih dvanajst hčera, vseh dvanajst prav tako hudobnih kot on sam. Palčki so prav kmalu sprevideli, kakšna nevarnost jim preti. Začeli so misliti na rešitev in najmlajši se je tudi domislil.

»Zamenjajmo naše kape s spalnimi kapami ajdovih hčera. Ko bo zjutraj prišel, bo mislil, da spimo tam.«

Tako se je tudi zgodilo. Hudobni ajd je prišel zgodaj zjutraj v sobo, odplazil se je k postelji, kjer je izza odej kukalo dvanajst palčjih čepic. Ne da bi dosti gledal, jih je vse pojedel. Medtem pa so se palčki iztihotapili, ukradli ajdu škornje in se vrnili srečno domov.

Otroci so poznali pravljico. Ni bilo prvič, da jo je deklica pripovedovala. Smejali so se in veselili, saj to ni bila navadna pravljica, v kateri so palčki premagali ajda, saj to so bili vendar oni sami proti vojaku.

Biba je še vedno sedela ob špranji in začudeno gledala to veselo poskakovanje otrok. Nekaj jo je gnalo, da bi se skrila, da bi pobegnila, da bi šla stran od tod. Bilo jo je strah; a ni vedela, ali zaradi pravljice ali zaradi vojaka.

Deček s čepico je stekel v kot, kjer je stala prazna posoda.



Novosti v naši  
KNJIŽNICI

OSMA godišnja konferencija Evropske organizacije za kontrolu kvaliteta. Ljubljana 1964. Sig. 658.562.  
 RODIN A.: Ambalaza od valovitog kartona. Zagreb 1964. Sig. 621.798.  
 INOZEMNI tehnički noviteti. Tom I. Zagreb 1964. Sig. 62.  
 PRIPREMA rada. Zagreb 1964. Sig. 658.51.  
 PLANIRANJE naloga i terminiranje u industriji. Zagreb 1964. Sig. 658.51.  
 Zagreb 1964. Sig. 65.01.  
 PRINCIPI i metode formiranja poslovne politike privrednih organizacija. Zagreb 1964. Sig. 65.01.  
 MILCINSKI L.: Splošna psihopatologija. Ljubljana 1963. Sig. 159.97.  
 NEUMAN Z.: Psihologija fizično defektnih. Ljubljana 1962. Sig. 159.9.  
 DERGANČ J.: Industrijska sociologija. Ljubljana 1963. Sig. 30.  
 STUDIO za stanovanje in opremo. Ljubljana 1964. Sig. 651.  
 STUDIJ rada u administraciji. Dio I., II. Zagreb 1964. Sig. 651.  
 PRIRUCNIK za sastavljanje interne nomenklature materiala i sitnog inventara. Beograd 1964. Sig. 651.  
 KRAJCEVIC F.: Nabava. Zagreb 1964. Sig. 658.7.  
 PRAKTIČNI primjeri primjene metode trenutačnih zapažanja. Zagreb 1964. Sig. 658.51.  
 USAVRŠAVANJE metode rada. Zagreb 1964. Sig. 658.51.  
 STATISTIČKI godišnjak SFRJ 1964. Beograd 1964. Sig. 31.  
 BAKIC B.: Sredstva za avtomatizaciju poslovanja instrument poslovne politike preduzeća. Beograd 1962.  
 TEODOROVIC A.: Iskustva preuzeća SR Nemačke u primeni sredstva avtomatizacije poslovanja. Beograd 1963.  
 BAKIC B.: Projektovanje racionalne eksploatacije sredstava za avtomatizaciju poslovanja. Beograd 1962.  
 DRAGANIC Z., J. Murovec i H. Turk: Iskustva jugoslovenskih preduzeća u primeni sredstava za avtomatizaciju poslovanja. Beograd 1962.  
 TEODOROVIC A.: Iskustva preduzeća SAD u primeni sredstava avtomatizacije poslovanja. Beograd 1962.  
 ISKUSTVA preduzeća SSSR u primeni sredstava avtomatizacije poslovanja. Beograd 1963.  
 SPLOŠNI tehnički slovar. II. del P-Z. Ljubljana 1964. Sig. 62(038)-863.  
 SLOVENSKI pravopis. Ljubljana 1962. Sig. 411.  
 BRODE W. R. Chemical Spectroscopy. New York 1962. Sig. 535.333.  
 KASSATKIN A. G.: Chemische Verfahrenstechnik. Band I. Leipzig 1962. Sig. 66.0.  
 KASSATKIN A. G. Chemische Verfahrenstechnik. Band II. Leipzig 1962. Sig. 66.0.  
 ZBORNIK znanstvenih razprav. XXXI. letnik. Ljubljana 1964.

# Kako bomo gradili lastne hiše?

Upravni odbor podjetja je na svoji seji 16. marca razpravljajal o predlogu, da se letos preusmerijo sredstva stanovanjskega sklada pretežno za zidanje enodružinskih hiš v režiji posameznih članov kolektiva. Takšen sklep je utemeljevalo dejstvo, da bo z individualno gradnjo lahko rešenih več stanovanjskih problemov kakor z dosedanjim načinom. Navajamo nekatere faktorje, ki govorijo v prid odločitvi upravnega odbora.

Doslej je podjetje gradilo predvsem blokovne gradnje in smo le v posameznih primerih dodeljevali posojila za zidanje individualnih hiš. Blokovna gradnja je sicer zelo draga, vendar pa je bila še relativno ugodna višina posojilnega zneska občinskega stanovanjskega sklada, ki je prispeval 45% vseh sredstev. Razen tega so bile lani cene gradbenih uslug še nižje kakor v letu 1965. Letos stane dvosobno stanovanje že 5.855.000 dinarjev, trosobno pa 7.851.000 dinarjev, k čemer bo prispeval občinski sklad le še 2.091.000, za dvosobna in 2.830.000 din za trosobno stanovanje, kar znaša okoli 36% cene stanovanja.

V letu 1965 imamo na razpolago 39,3 milijonov dinarjev v stanovanjskem skladu podjetja, od tega naj bi bilo po sklepu upravnega odbora 10.895.000 din rezervirano za morebitne nujne potrebe nakupa stanovanj in gradbena posojila strokovnim kadrom. S preostalimi 29,5 milijonov din pa bi lahko kupili samo še 7 dvosobnih in 1 enosobno stanovanje. Če isti znesek razdelimo v posojilo indi-

vidualnim graditeljem na ta način, da dobi 24 članov kolektiva po 1.000.000 din, ostanek pa razdelimo v manjših zneskih med delavce, ki so že v lanskem ali predlanskem letu pričeli zidati, bi lahko sprostili vsaj 10 naših stanovanj, ki jih zasedajo bodoči lastniki svojih hiš, ostali graditelji pa bi odpadli kot reflektanti na stanovanja podjetja. Seveda pa bo treba stremeti, da bodo podeljena posojila zadosti visoka, kar je osnovni pogoj za hitro izgradnjo individualnih hiš. Vsekakor pa preusmeritev stanovanjskega sklada ne bi bila upravičljiva, če bi se zaradi prenizko odmerjenih posojil zavlekle gradnje na več let.

V Celju je za graditelja individualne hiše zelo pereč problem najti parcelo, kjer se dovoljuje gradnja. Od večjih področij omenjajo za enkrat le Hudinjo in Ostrožno. Na Hudinji bomo dobili od Stanovanjske zadruga »DOM« na pobočju zahodno od šole rezervirano večje zemljišče, kjer bo lahko gradilo okoli 15 do 20 naših delavcev. Na tem področju bo dovoljena

gradnja vrstnih hiš po 4 enote skupaj. Graditeljem teh četverčkov, ki so člani zadruga »DOM«, bo občinski sklad dodeljeval posojila v višini po 2.000.000 din, medtem ko letos žal ne bodo mogli črpati sredstev iz tega sklada tisti delavci, ki bodo hoteli zidati posamične hiše.

Stanovanjski zadruga »DOM« je zaenkrat posredovala samo en načrt hišice in sicer vrstni četverček tipa H-1. Hiša je nepodkletena in obsega v pritličju bivalno kuhinjo s 16,2 m<sup>2</sup> površine, garažo, prostor za kurivo in prostor za ozimnico. V nadstropju sta predvideni dnevna soba in spalnica, vsaka s 16,2 m<sup>2</sup> površine in kopalnica, kombinirana s straniščem.

Predračunska cena za takšno stavbo bi znašala do strehe ca. 2.600.000 din, do vselitve pa okoli 6.000.000 din. Za komunalno ureditev se bo plačalo posebej in fiksna cena še ni določena, navajajo pa, da verjetno ne bo presegala 600.000 dinarjev.

Od ostalih preloženih načrtov ni nobeden prikladen za individualno gradnjo ker predstavlja jo vsi montažne gradnje.

## IZJAVA

Preključem govoric, ki sem jih neopravičeno iznašala sodelavkam v emajlirnici o Mariji Kocjančič v času, ko se je nahajala na zdravljenju v Splošni bolnišnici v Celju. Moje govoric so neresnične in obljubljam, da ne bom nikoli več iznašala ničesar o nikomer, kar bi moglo škodovati njegovemu imenu, ugledu in časti.

Celje, dne 6. 3. 1965  
Agata Oprešnik

## ZAHVALA

Podpisani upokojeanci se sindikalni podružnici tovarne in DS EE — 6 prav lepo in pristrčno zahvaljujemo za enkratno denarno pomoč, kateto smo sprejeli.

Občutimo, da pri naši hudi poklicni bolezni silikozi, nismo zapuščeni in osamljeni. Še enkrat prav lepa hvala.

Samec Jože,  
Skalovnik Janez,  
Vrhovšek Stanko,  
Zavec Jurij

## ZAHVALA

Ob vstopu v pokoj se iz srca zahvaljujem upravnemu odbolavcem v ekonomski enoti 2 za darila in pristrčno slovesnost ob tej priložnosti.

Se enkrat vsem iskrena hvala!  
Antonija Zvižaj



Pred kratkim so se nekateri člani kolektiva vselili v novi blok na Otoku. Naš fotoreporter jih je ujel v trenutku, ko so sprejemali ključke.

Emajlirco

Casnik izhaja v okviru enote informacije vsako drugo sredo v nakladi 3.700 izvodov in ga dobijo vsi člani kolektiva brezplačno. Ureja ga uredniški odbor: ing. Danilo Fajš, Ivo Gostečnik, Tone Ivanič, Emil Jejčič, Metka Rozman, Vlado Smeh in dr. Franc Zupančič. Glavni in odgovorni urednik Vlado Smeh. Naslov uredništva Celje, Mariborska 86, telefon 39-21, interna 207. Tisk in klišeeji ČP »Celjski tisk« Celje.



## Zanemarjati samoupravljanje

POMENI ZANEMARITI INTERESE ČLOVEKA

**Skušal bi v kratkih stavkih napisati vtise s V. kongresa ZKS. Ne da se vsega napisati niti povedati, kar človek doživi na takem kongresu kot je bil V. kongres ZKS. Saj se je skozi celotno delo kongresa vlekla nit za skrb človeka – delavca, upravljalca in mu dajala smer vključevanja v družbeno in delavsko samoupravljanje.**

V. kongres ZKS je bil nekaj mesecev po VIII. kongresu ZKJ – po kongresu, ki je razgrnil pred nami izredno obširno problematiko, dal bogato gradivo ter nam zastavil zahtevne naloge – zato je razumljivo, da je bila naloga predvsem V. kongresa ZKS, kako čim učinkoviteje uresničiti naloge VIII. kongresa ZKJ.

V. kongres ZKS je obravnaval razna področja dejavnosti kot so: notranji odnosi in organiziranost ZK, delavsko samoupravljanje, problematiko na področju idejno kulturnega delovanja, družbeno ekonomski razvoj in vprašanje žena in mladine. Zato smo dolžni mi delegati, prenesti misli oziroma smernice V. kongresa v svoje kolektive in začeti delovati na tistih področjih dela, ki so v objektivnih pogojih najbolj pereča, za katere smo mi člani ZK posebej odgovorni.

Samoupravljanje mora biti za vsakega člana ZK in tudi za celotno organizacijo ZK temeljno izhodišče pri idejni in politični mobilizaciji delovnih ljudi. Zanemarjati samoupravljanje pomeni zanemarjati interese človeka in njegove ustvarjalne ideje, pomeni zavirati pobude za hitrejši materialni napredek.

Kongres nalaga komunistom, da se spopademo z vsemi pojavi, ki bi lahko diskreditirali samoupravljanje in delitev po delu, prav tako pa tudi s poskusi, da bi se uveljavila nesocialistična in neekonomska merila in vrednotenje dela. Zato je potrebno vsebino in oblike delovanja osnovnih organizacij usmerjati tako, da Zveza komunistov ne bo zaprta v ozke probleme, temveč da bo obrnje-

na predvsem navzven k osrednjim vprašanjem samoupravljanja in odnosov med ljudmi.

Res je, da so plodni dnevi V. kongresa za nami; koliko bodo zaključki uspešni, na to imamo največ vpliva mi vsi!

Zato poziva V. kongres ZKS vse delovne ljudi Slovenije, da se v lastnem interesu pridružijo našim naporom, da bi čimprej uresničili načrtano politiko.

Kongres nalaga vsem komunistom dolžnost in odgovornost, da se dosledno brez obotavljanja bore za uresničevanje njegovih stališč in sklepov.

Mirko Doberšek

## ČLANI UO POJDEJO V ITALIJO

*Upravni odbor je na svoji zadnji seji sklenil, da odpotuje skupina petintridesetih članov upravnega odbora 20. aprila na tridnevno strokovno potovanje v Italijo, kjer si bodo ogledali dve emajlirnici.*

## Obisk Franca Leskoška — Luke in Dragiša Maksimoviča

### POGLOBLJENO SODELOVANJE

### Z EMAJLIRNICO »RAD«

**Dne 22. marca sta nas obiskala član centralnega komiteja ZKJ in član IK CK ZKS Franc Leskošek — Luka in Dragiša Maksimović, direktor železarne v Nikšiču. S predstavniki kolektiva sta se domenila za tesnejše sodelovanje med emajlirnico Rad v Nikšiču in našim podjetjem.**

Franco Leskošek — Luka in Dragiša Maksimović sta si najprej ogledala v spremstvu glavnega direktorja ing. Lojzeta Ilga in tehniškega direktorja ing. Riharda Pompea nekatere obrate. Po ogledu so se pomenkovali o obliki strokovne pomoči, ki jo bi moglo nuditi nikšički emajlirnici naše podjetje v prihodnje. Predvsem eno željo

je izrazil direktor železarne. Za začetek poglobljenega sodelovanja naj bi prišel k njim naš strokovnjak in ocenil, kje in na katerih področjih bi jim bila naša pomoč najbolj potrebna.

Sporazumeli so se, da bodo v kratkem ukrenili vse potrebno, da bo dogovor zadobil konkretnije oblike.



Gosta pri ogledu obratov.

(Foto LT »Emajl«)