

# BOGATA ŽETEV

V prilogi Nedeljskega dnevnika je bilo že objavljeno posebno poročilo o izvajanju enotnega ljubljanskega programa gradenj osnovnošolskih objektov in vrtcev iz prvega samopriskpevka. Pri tem nas je zanimalo, kako je potekalo uresničevanje gradenj teh objektov na območju občine Ljubljana-Siška. Za razgovor smo zaprosili predsednika operativnega odbora za izgradnjo objektov družbenega standarda Vladimírja Koširja.

● V kakšnem obsegu je bil program Šiške vključen v enotni program Ljubljane?

● Program občine Ljubljana-Siška je bil zajet v enotni program Ljubljane z dobro eno četrtino bruto površin, kar velja tudi za primerjavo investicijske vrednosti občinskega programa v primerjavi z vrednostjo enotnega programa Ljubljane.

● Skupna bruto površina izgradnje 50 OŠ in VVZ objektov iz prvega samopriskpevka znaša 96.400 kvadratnih metrov. Od tega odpade na območje občine Ljubljana-Siška 13 objektov s površino 26.999 kvadratnih metrov, ki se navezuje na izgradnjo 57 učilnic (enotni program 257 učilnic), 11 telovadnic (enotni program 27 telovadnic), 6 večnamenskih prostorov (enotni program 20), 11 zaklonišč (enotni program 36). Z izgradnjo 6 VVZ objektov na območju občine smo pridobili 1.130 mest ali skoraj eno tretjino vzgojnovarstve-



Vladimír Košir: Zlahtna deviza vzajemnosti in solidarnosti

nega prostora v primerjavi z enotnim programom Ljubljane, s katerim je bilo pridobljenih v okviru 25 VVZ objektov 3.682 mest, kar velja tudi za novo pridobljene kapacitete kuhinj v novozgrajenih osnovnošolskih in vzgojnovarstvenih objektih, s katerimi so se povečale obstoječe zmogljivosti za 3.940 otrok na območju občine Ljubljana-Siška.

● Ali je že moč opredeliti dokončno investicijsko vrednost enotnega programa Ljubljane in programa občine Ljubljana-Siška?

● Po podatkih strokovnih služb sklada ljubljanskih občin znaša vrednost gradbenih, obrtniških in instalcijskih del z opremo ter ureditvijo zunanjih površin v 6-metrskem pasu okoli objektov s komunalnimi priključki do 25 metrov — 751.691.000 dinarjev ali trikrat več v primerjavi z načrtovano vrednostjo teh del, ki je bila opredeljena z odlokom o uvedbi prvega samopriskpevka v letu 1971 z zneskom 240.000.000 dinarjev. Vrednost občinskega programa, ki zajema izgradnjo 6 VVZ in 7 OŠ objektov, znaša za ta dela 196.197.000

dinarjev ali prav tako trikrat več, kot je bilo to načrtovano z odlokom, s katerim je bila ta vrednost za občinski program opredeljena z zneskom 60.250.000 dinarjev. Če tej vrednosti dodamo še 57.857.000 dinarjev, ki so jih prispevali občani prek proračuna občine za nakup zemljišč, za izgradnjo komunalnih priključkov nad 25 metrov in za zunanje ureditve nad 6 metrov ter za zagonska sredstva, znaša vrednost občin. programa 254.054.000 dinarjev ali dobrih štirikrat več v primerjavi z oceno stroškov občinskega programa iz leta 1971.

## VIRI

● K skupni vrednosti za izgradnjo vseh 50 objektov so občani Ljubljane prispevali 327.616.000 dinarjev, družbenopolitične skupnosti petih ljubljanskih občin 243.308.000 dinarjev (od tega občina Ljubljana-Siška 30.000.000 dinarjev), TIS Ljubljana oziroma skupnosti za otroško varstvo 155.552.000 dinarjev, iz ostalih dohodkov pa je bilo zbranih 25.215.000 dinarjev. Tako so občani petih ljubljanskih občin k skupni vrednosti izgradnje 50 objektov prispevali s samopriskpevkom 50,61 %, če ne upoštevamo stroškov zaklonišč, iz ostalih virov pa je bilo zagotovljenih 49,39 %.

● Kje so bistveni vzroki za razliko med načrtovano investicijsko vrednostjo za izgradnjo 50 objektov, ki je bila opredeljena z odlokom o uvedbi prvega samopriskpevka v letu 1971 z zneskom 240.000.000 dinarjev in vrednostjo 751.691.000 dinarjev, ki je evidentirana v letu 1978?

● Med vzroke, ki so pogojevali več kot trikratno podražitev stroškov izgradnje 50 OŠ in VVZ objektov, vsekakor lahko uvrstimo med drugim tudi dejstvo, da so se gradbeni stroški v razdobju zadnjih sedem let skokovito povečevali iz leta v leto. Celotni program Ljubljane je bil v letu 1971 izračunan na ceni 2.500 dinarjev za bruto kvadratni meter gradnje, ki je v letu 1978 že več kot trikrat presežena. Na skupno vrednost izgradnje enotnega programa Ljubljane iz prvega

samopriskpevka so nedvomno bistveno vplivali tudi stroški izgradnje 36 zaklonišč, katerih gradnja je bila opredeljena kot obveznost šole z odlokom konec leta 1972, torej eno leto po referendumu, na katerem so se občani Ljubljane odločili za prvi samopriskpevek.

● Če k temu primaknemo še stroške širših zunanjih ureditev, izgradnjo komunalnih priključkov nad 25 metrov od objektov, stroške nakupa zemljišč in zagonskih sredstev, kar sicer ni bilo zajeto v odlok o uvedbi prvega samopriskpevka, ker so te stroške v skladu z 8. členom odloka o ustanovitvi sklada ljubljanskih občin posebej pokrivalo družbenopolitične skupnosti, dobimo celovit vpogled na bistvene vzroke, ki so vplivali na trikratno oziroma štirikratno povečanje stroškov izgradnje 50 objektov v Ljubljani oziroma 13 objektov na območju občine Ljubljana-Siška.

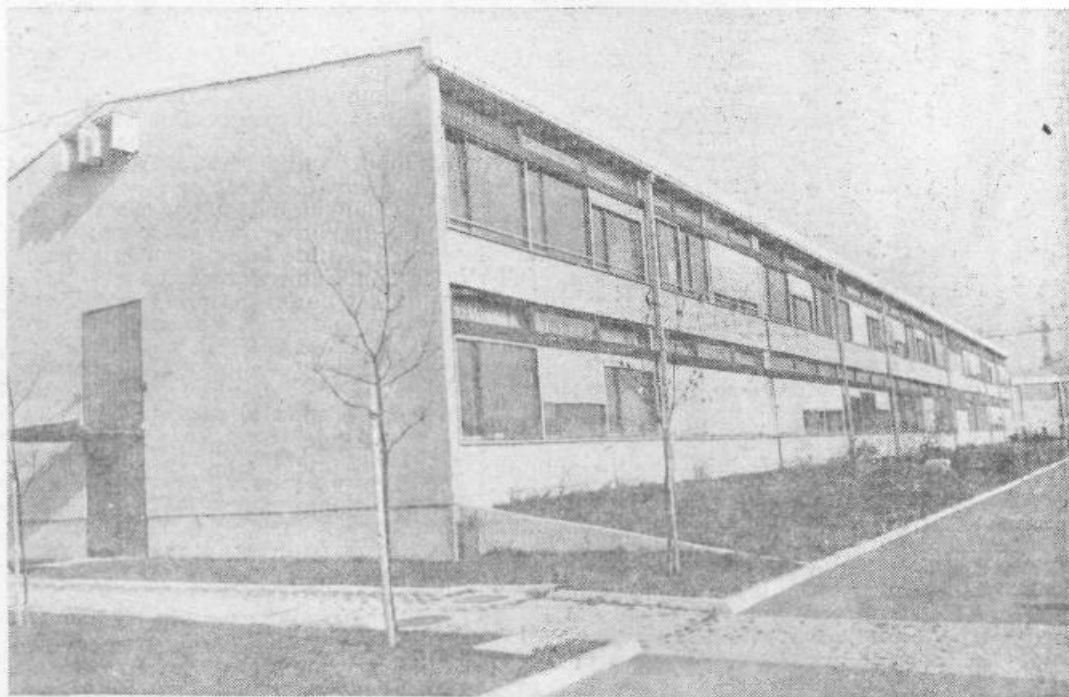
● Kako ocenjujete sam potek gradenj iz operativnega vidika?

● Želel bi poudariti, da se je uresničevanje občinskega programa odvijalo izredno demokratično in v najširši družbeni bazi. Programske osnove, idejni in investicijski programi za vseh 13 objektov, ki so bili zajeti v občinski program, so bili objavljeni v občinskem glasilu s ciljem, da se prek javne razprave pridobijo predlogi in mnenja občanov glede ustreznosti posameznih projektov, ki so se v fazah usklajevanja dopolnjevali v cilju, da bi bile posamezne gradnje čimbolj funkcionalne in da bi se sredstva, zbrana iz samopriskpevka in iz drugih virov, uporabila čimbolj racionalno.

● Pri tem so vsestransko pozitivno vlogo odigrali tudi gradbeni odbori, ki so na svojih delovnih sestankih skupno s službami sklada ljubljanskih občin in večkrat tudi s službami LUZ ter z upravnimi službami občine doprinesli k uspešni razrešitvi mnogoterih spremljajočih vprašanj.

● Seveda je bilo na tej poti tu in tam prisotnih tudi nekaj navidezno spornih situacij, ki pa so se med posameznimi službami končno vedno razreševale.

● Posebej bi želel poudariti, da so ogromno delo opravile strokovne službe investitorja izgradnje 50 objektov — sklada ljubljanskih občin, ki jim je uspelo pri izbiranju ponudb za izgradnjo posameznih OŠ in VVZ



Osnovna šola Veljka Vlahoviča v Kosezah

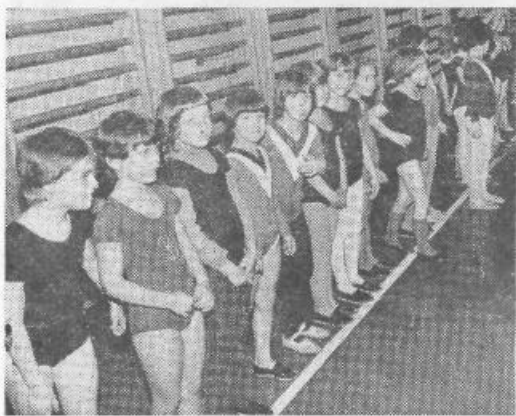
objektov pridobiti tudi do 12 ponudnikov. Tako so oddajali dela najugodnejšemu ponudniku v ostri konkurenci med posameznimi izvajalci, kar se je pozitivno odrazilo pri zmanjševanju stroškov, izboljševanju kvalitete in pri hitrejši izgradnji objektov.

● Kakšen je bil povprečni čas izgradnje VVZ in OŠ objektov na območju občine?

● Povprečni čas izgradnje za osnovnošolske objekte je bil 12 mesecev in 6 dni, za vrtce pa 8 mesecev in 8 dni. To so bili izredno napeti roki, ki so zavezovali izvajalce del na dosledno časovno usklajevanje poteka gradbenih, instalacijskih in obrtniških del, vključujoč pri tem tudi izgradnjo komunalnih priključkov.

● Ali lahko navedete primer, kjer je bilo pri gradnji posameznih OŠ ali VVZ objektov na območju občine več težav?

● Nobena gradnja na območju občine in verjetno tudi v Ljubljani ni bila uresničena brez težav. Kot prvi primer izrednih »dodat-



Pri pouku telesne vzgoje

nih težav« bi navedel primer izgradnje nove osnovne šole v Pirničah. Ta objekt stoji danes na izredno lepi lokaciji — na prijetnem razglednem hriščku. Nihče si ni predstavljal, da bo na vrhu hriščka graditelju šole privrela voda ob izkopu temeljev. Tudi sonde pred pri-

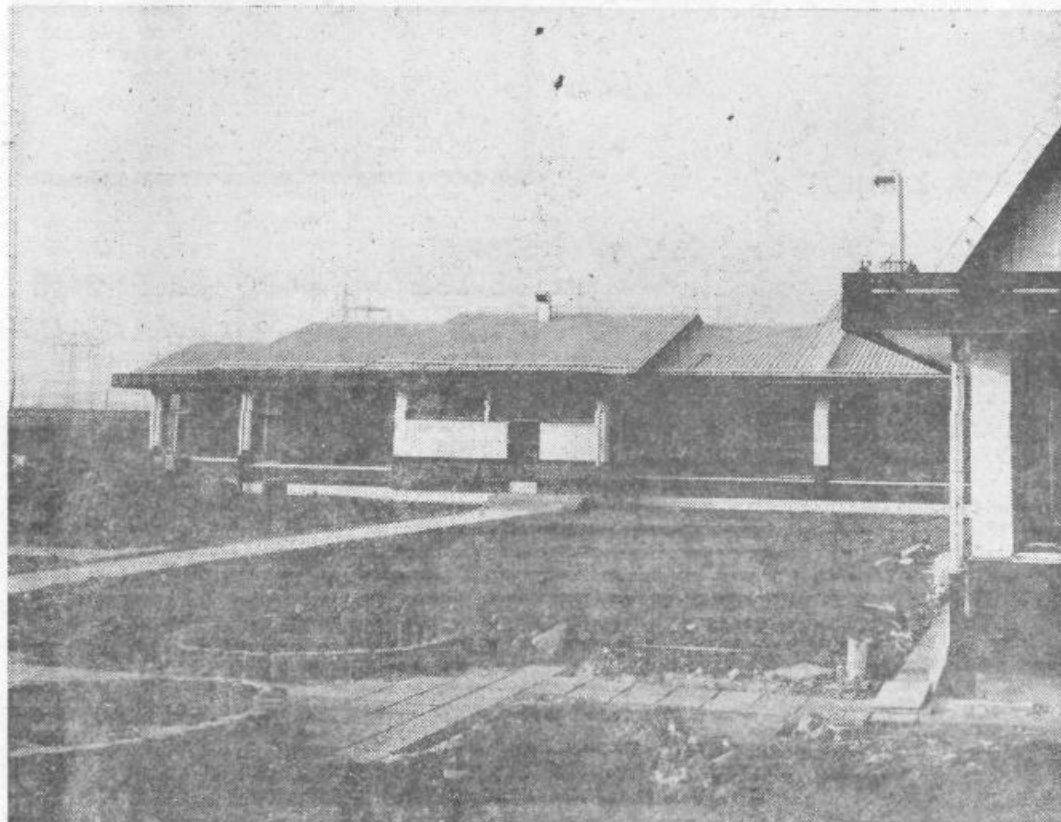


Ocenjevanje...

četkom gradnje niso pokazale oziroma naše vode. Toda vode je bilo toliko, da je sproti zalivala izkop temeljev, tako da so jo morali več mesecev prečrpavati in izpeljati temeljito drenažo okoli celotnega objekta, da bi zavarovali novo šolo pred vdorom vode in pred vlago.

● Zgodbe pa še ni konec. Graditelj navedene šole je moral med drugim potegniti tudi 600 metrov kanalizacije, katere trasa se je v spodnjem delu menjala zaradi trditve, da je ta del trase v rezervatu mednarodne ceste, kar se je izkazalo le za domnevo, zaradi katere je izvajalec del izgubil več kot mesec dni. Toda šola je bila kljub temu predana v skladu z načrtovanim časovnim planom.

● Kot drugi primer izrednih težav moram omeniti izgradnjo vrtca v Medvodah na Svetju, ki se je pričela 4. aprila 1978 in naj bi bila končana 14. 11. 1978. To je zadnji od 13 objektov, ki še ni bil predan namenu, predvsem zaradi obsežnih del, ki se nanašajo na komunalne priključke, saj je samo kanalizacija, ki jo bo uporabljala tudi bodoča osnovna šola, dolga prek 900 metrov. Ta dela so sicer že zaključena, potrebno pa bo realizirati še zunanjo ureditev z dovozno cesto s pripadajočimi parkirišči. Upati je, da bo tudi ta zadnji objekt predan namenu konec letošnjega leta, ali pa v začetku leta 1979.



VVZ Medvode — težave s komunalnimi priključki

● Kako ocenjujete potek uresničevanja programa gradenj objektov iz drugega samoprispevka?

● Kot je znano, obsega drugi enotni program Ljubljane izgradnjo nadaljnjih 50 objektov družbenega standarda. V ta program je območje občine Ljubljana-Siška vključeno s 15 gradnjami. Na območju občine je bila iz drugega samoprispevka realizirana izgradnja druge faze osnovne šole Veljka Vlahovića v Kosezah (6 učilnic), namenu je bila predana tudi druga faza prizidka pri OŠ Franc Marn v Vodica, zgrajen je bil Dom starejših občanov. V letu 1978 poteka uspešno dokončanje del na prizidku pri obstoječem objektu ZD Šiška, pričela se bo izgradnja VVZ v Draveljski gmajni, pogoji pa so tudi za izgradnjo vzgojnovarstvenega prostora v stanovanjskih blokih v soseski 7-1.



Razigranost med odmorem...

● Kaj predstavljata prvi in drugi program izgradnje objektov družbenega standarda za nadaljnji razvoj družbenih dejavnosti v občini?

● Tako kot prvi se tudi drugi program neposredno nanaša na postopno in celovito pridobivanje manjkajočega izredno pomembnega družbenega prostora. Vendar lahko že sedaj zaključimo, da še nismo pridobili vseh tistih objektov, ki bi jih dejansko potrebovali. Še vedno je premalo vrtcev, saj je po stanju novembra 1978 odklonjenih v VVZ 1.100 predšolskih otrok, kljub temu, da so bili izven samoprispevka iz sredstev proračuna zgrajeni trije vzgojnovarstveni objekti in da so pri tem pomagale razreševati vprašanje pomanjkanja vzgojnovarstvenega prostora tudi posamezne delovne organizacije ter občinska skupnost OV. V tretji program bi bilo potrebno vključiti še preostale manjkajoče vzgojnovarstvene objekte, kar velja tudi za osnovnošolski prostor, ki ga ni bilo moč pridobiti niti s prvim, niti z drugim programom. S prostorskim primanjkljajem se že vrsto let sooča tudi glasbena šola.

● Ze sedaj je jasno, da bo treba pridobiti tudi manjkajoči zdravstveni prostor, npr. v Medvodah. Posebni problem predstavlja pomanjkanje prostora za izvajanje in razvijanje kulturnih dejavnosti. Za območje občine bi potrebovali centralni večnamenski kulturni dom. Obstoječe domove, ki jih že načinja zob časa, pa bi morali ustrezno preurediti.

● Kaj pomeni samoprispevek za vas kot občana?

● To je zlahtna deviza vzajemnosti in solidarnosti, ki ne pozna krajevnih in občinskih meja, ki ustvarjalno in samoupravno pomaga graditi tam, kjer je in kar je potrebno in se končno vsestransko pozitivno odraža v plemenitju medsebojnih človeških odnosov pri uresničevanju pomembnih skupnih družbenih ciljev.

Razgovor je vodil Franci Rozman