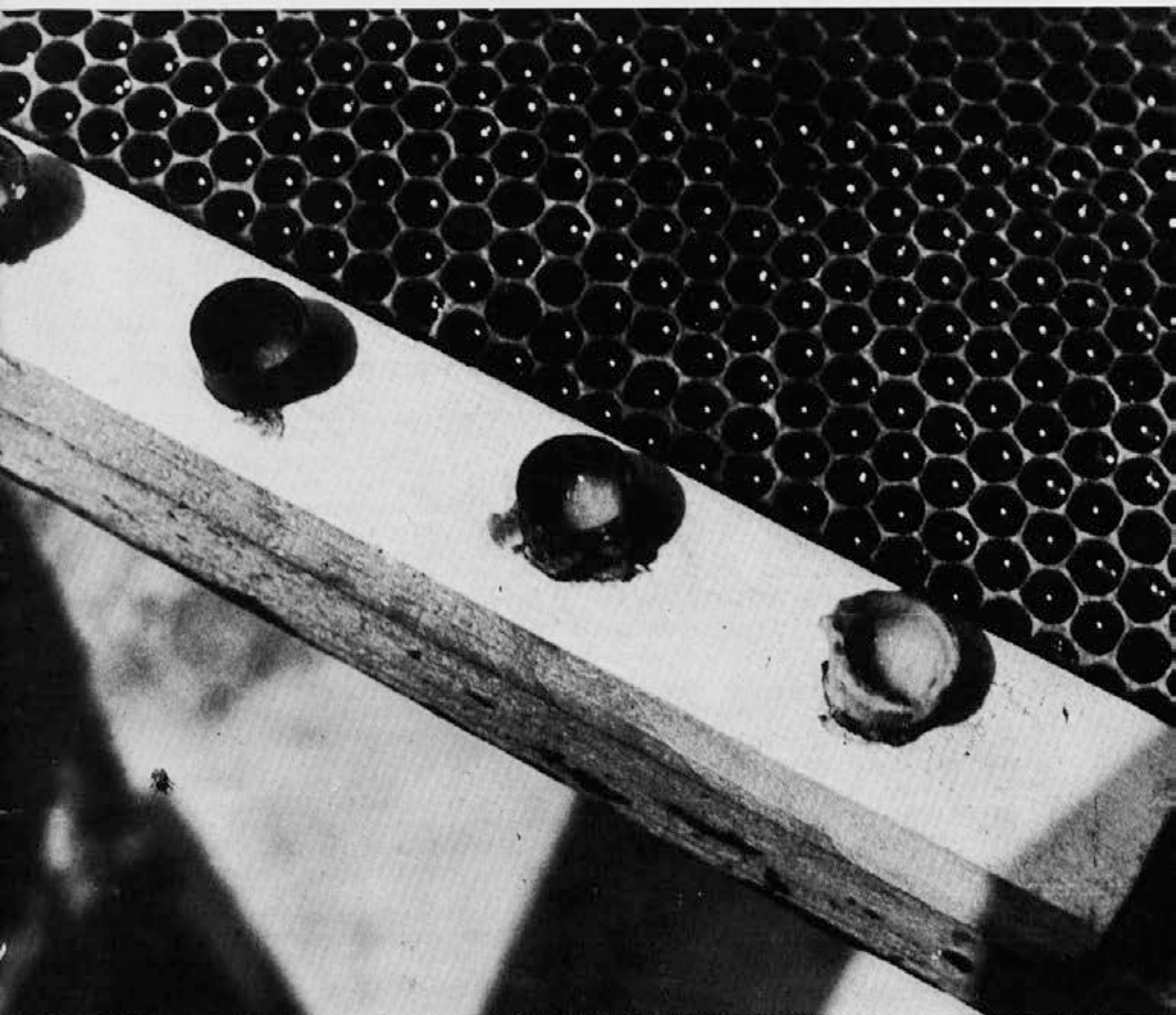


# slovenski čebelar

9

Letnik LXXXIV — Leto 1982



LETO 1873 — PRICETEK PERIODICNEGA ČEBELARSKEGA TISKA NA SLOVENSLEM



# slovenski čebelar

SLOVENSKI ČEBELAR  
GLASILO ČEBELARSKIH  
ORGANIZACIJ SLOVENIJE

St. 9. 1. september letnik 84

## VSEBINA

Vabilo na VII. posvetovanje o sodobnem čebelarstvu . . . . .	225
Lojze Kastelic: Izkoriščanje čebeljih paš v Dalmaciji . . . . .	226
Franc Kolenc: Čebelarjeva opravila v septembru . . . . .	228
Anton Fabjan: Sodobno pridobivanje čebeljega strupa . . . . .	231
Brako Relič: Bližje Farrarjevemu panju . . . . .	232
France Vardjan: Čebelja paša ob poteh in brežinah . . . . .	235
Drago Korbar: Vzreja matic in biološko zdravljenje čebel . . . . .	237
Martin Mencej: Na rob letošnjega srečanja mladih čebelarjev . . . . .	241
Darja Vaupotič: Dr. Filip Terč prvi apiterapevt v srednji Evropi . . . . .	243

## IZKUŠNJE NAŠIH ČEBELARJEV

Franc Ocvirk: Mravlje . . . . .	245
Jože Rotar: O prestavljanju, panjih in pašah . . . . .	246

## ZA ČEBELARSKO KROŽKE

Mladi čebelarji iz Kočevja . . . . .	248
--------------------------------------	-----

## IZ DRUŠTVENEGA ŽIVLJENJA

Urednik: Iz druge seje IO ZČDS . . . . .	249
Pravilnik o pogojih za vzrejo in promet čebeljih matic . . . . .	250
Josip Pavletič — devetdesetletnik . . . . .	253

## OSMRTNICE

### BILTEN MEDEX

Dipl. oec. Aleš Mižigoj: Izvajanje stabilizacijskih ukrepov v HP Medex . . . . .	I
Ocena poslovanja za prvo polletje 1982 . . . . .	II
Pospeševalna služba: Nove izvedbe ročnih gonil za točila . . . . .	III
Franc Strumbelj: 30 let delovanja čebelarstva društva Bakovci . . . . .	IV

## CONTENTS

Invitation to the 7th Conference on modern beekeeping . . . . .	225
F. Kolenc: Beekeeper's occupations in September . . . . .	228
A. Fabjan: Modern production of bee venom . . . . .	231
B. Relič: Close to Farrar's beehive	232
F. Vardjan: Bee forage along roads and river banks . . . . .	235
D. Korbar: Rearing bee-queens and biological curing of bees . . . . .	237
M. Mencej: Marginal notes to this year's meeting of young beekeepers . . . . .	241
D. Vaupotič: Dr. Filip Terč — the first expert in apitherapy in Mid-Europe . . . . .	243

## EXPERIENCE OF OUR BEEKEEPERS

F. Ocvirk: Ants . . . . .	245
J. Rotar: Removing, beehives and forage . . . . .	246

## FOR BEEKEEPING SOCIETIES

Young beekeepers from Kočevje . . . . .	248
---	-----

## FROM SOCIETY LIFE

Editor: From the Second session of the Executive Council of ZČDS . . . . .	249
The regulations about the conditions for rearing, selling and buying bee-queens . . . . .	250
J. Pavletič — his ninety years of life . . . . .	253

## OBITUARIES

### MEDEX BULLETIN

I	A. Mižigoj: Carrying out the stabilization measures in HP Medex . . . . .	I
II	Estimation of the management for the first half of 1982 . . . . .	II
III	New forms of manual driving — wheels . . . . .	III
IV	F. Strumbelj: 30 years of the Beekeeping Society Bakovci . . . . .	IV

## VII. POSVETOVANJE O SODOBNEM ČEBELARSTVU — LJUBLJANA OD 16. do 19. SEPTEMBRA 1982

Vse čebelarje vabimo, da se udeležijo VII. posvetovanja o sodobnem čebelarstvu, ki bo trajalo dva dneva, in to v soboto 18. in v nedeljo 19. septembra 1982 v dvorani GOSPODARSKEGA RAZSTAVIŠČA, hala B novi del, vhod s Titove ceste ob prodajnem centru Slovenijales.

### ĎNEVNI RED POSVETOVANJA

*Sobota 18. 9. 1982*

- 9.00 — Začetek
- 9.30 — Referati o boleznih čebel
- 13.00 do 15.00 — Odmor
- 15.00 — Nadaljevanje posvetovanja o boleznih čebel
- 18.00 — Sklep prvega dne posvetovanja

*Nedelja 19. 9. 1982*

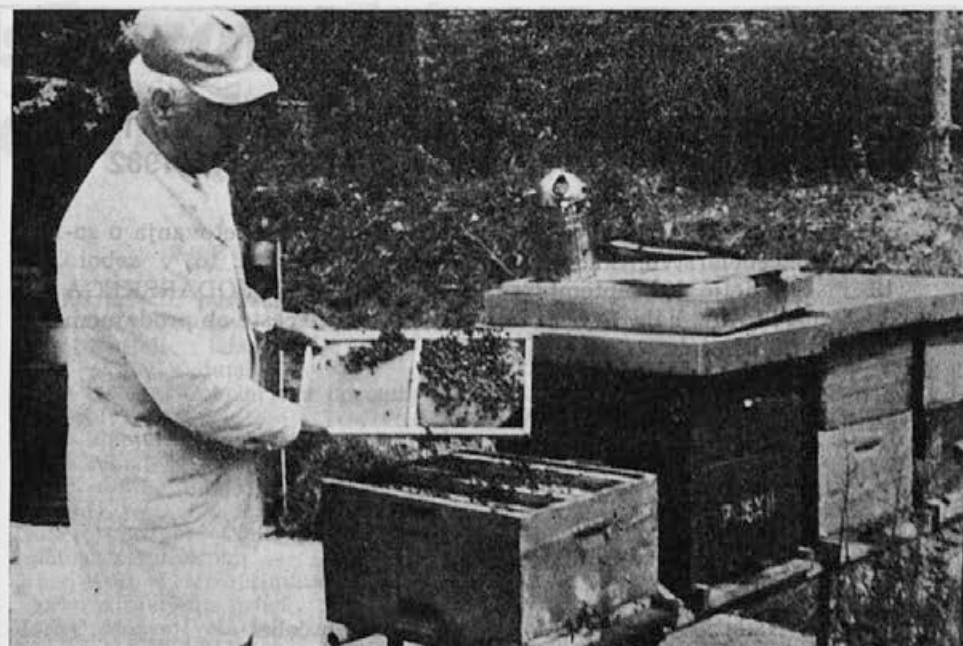
- 9.00 — Referati o tehnologiji, o vzreji matic, prevozih in pašah
- 13.00 Sklep VII. posvetovanja o sodobnem čebelarjenju

### RAZSTAVA ČEBELARSKE OPREME

Razstava čebelarske opreme bo štiri dni, in to od četrтка 16. do vključno nedelje 19. septembra 1982 v hali JURČEK na GOSPODARSKEM RAZSTAVIŠČU v Ljubljani, v okviru XIII. vrtinarske razstave. Prostor za razstavljalce, ki so člani čebelarske organizacije, je brezplačen. Vse razstavljalce obveščamo, da se morajo obvezno prijaviti do 10. 9. 1982 na ZČDS, Cankarjeva 3, Ljubljana. Vse prijavljene razstavljalce bomo pisno obvestili o dnevu, ko bo postavljali razstavo. Brez poprejšnje prijave udeležba na razstavi ne bo mogoča. Na razstavi bodo sodelovala poleg čebelarjev tudi znana podjetja iz Jugoslavije in tujine. Zaradi izredno velikega obiska že tradicionalne razstave bo ta prireditev izredna prilžnost za širše propagiranje čebelarstva in čebeljih pridelkov.

Na svidenje na GOSPODARSKEM RAZSTAVIŠČU

ZČDS — ORGANIZACIJSKI ODBOR



## IZKORIŠČANJE ČEBELJIH PAŠ V DALMACIJI IN NA OTOKIH

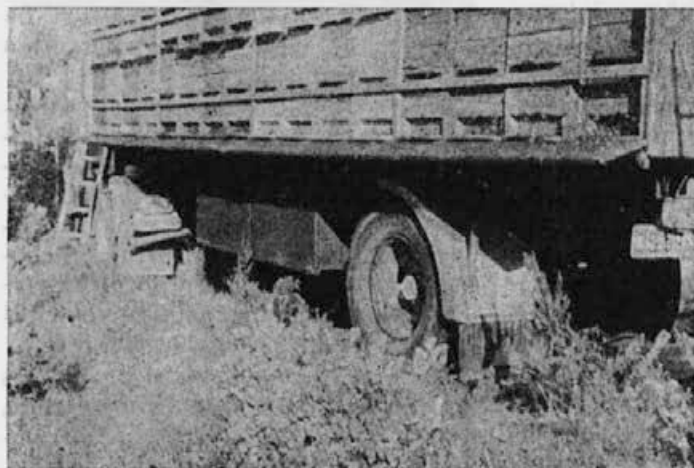
LOJZE KASTELIC

V ožji Dalmaciji in na otokih poznajo tamkajšnji čebelarji dve pašni obdobji: spomladansko in jesensko. Jesenske paše prekine sicer kratka in relativno topla, vendar močno vetrovna zima, spomladanske pa vroče in izredno sušno poletje.

Spomladanske paše se začno sicer malo prej kot pri nas, vendar v glavnem takrat, ko je tudi pri nas ali pa v naši bližnji okolici dovolj medenja. Tako se bo čebelar prevoznik rajše odločil za prevoz na oljno repico v Slavonijo kot pa na veliko v skoro 500 km bolj oddaljeno Hercegovino. Prav tako bo najbrž uspešnejši na akacijevi paši kje v Panonski nižini kot pa na žajblju v Dalmaciji. Sicer pa žajbljevo pašo lahko izkoristimo tudi v Istri ali v hrvaških obmorskih krajih.

Tudi prevoz na sivkino pašo na otok Hvar nima posebne prednosti. Takrat vznemirja čebelarje doma sicer ne preveč zanesljiva, vendar večkrat zelo izdatna gozdna paša. Če pa ta odpove, lahko računamo v tem času na bolj zanesljivo kostanjevo pašo. Poleg tega so tudi pasišča sivke na Hvaru močno omejena in tamkajšnji domačini nič kaj radi ne gledjo prišlekov.

Ko sivka odcveti, to je približno v začetku julija, zamre v Dalmaciji in na otokih sleherno medenje. Poletna soparica in suša zapari skoro vso rast in cvetenje, tako da čebele, ki so poleg tega še na sivkini paši močno oslabele, ne najdejo v naravi prav ničesar. Vdajo se poletnemu mrtvilu, med katerim družine nevarno oslabilijo. Matice prenehajo zalegati in to prav tedaj, ko bi bilo zaleganje najbolj potrebno.



Jesenska paša na polotoku Pelješcu je lahko zelo izdatna (Drevesna resa)

Do prvih jesenskih paš manjka namreč še nekako dva meseca. To pa je ravno toliko, kolikor je potrebno, da dobimo iz zaleženega jajčka čebelo nabiralko.

Pomembnosti neprekinjenega zaleganja v poletnem pomanjkanju se tamkajšnji čebelarji dobro zavedajo. Veliko se jih odloči za prevoz na travniško pašo v Bosni, drugi pa morajo tedaj družine izdatno krmiti. Kljub trudu jim večkrat družine tako oslabijo, da ne morejo tako izkoristiti bogatih jesenskih paš, kot bi jih sicer lahko. Težave jim v zadnjem času povzročata tudi varrooza, ki jim desetka že tako oslabele družine.

Če zdaj vzporedimo z dalmatinskimi čebelarji in njihovimi čebelami slovenske čebelarje, vidimo, da imamo v Sloveniji prav tedaj, tj. v začetku julija, zelo močne družine. Pravkar je odcvetel kostanj in panji so nabiti s čebelami, ki jim tudi pri nas takrat zmanjka dela. Kar pa je najhuje, se jim pravo delo v tem času tudi ne obeta, kajti donosnih jesenskih paš, odkar je odpovedala ajda, pri nas več ne poznamo. Za nezmanjšano zaleganje se v glavnem trudimo le še zaradi vzimljenja čim močnejših družin.

Tu pa bi morali slovenski in dalmatinski čebelarji najti stične točke: slovenski imajo nabite panje in jim dobro kaže, kar zadeva vzdrževanje močnih družin, dalmatinski pa oslabele čebele in majhne možnosti za njihovo pojačanje. Na vidiku pa so izredno bogate jesenske paše v Dalmaciji in na otokih in to predvsem na drevesni resi, rožmarinu, planiki in še nekaterih jesenskih rožah. Dogovor za tak ali drugačen prevoz slovenskih čebel na te paše najbrž ne bi bil vprašljiv, saj je paše ob organizirani razmestitvi panjev za vse dovolj.

Uspeh seljenja slovenskih čebel v Dalmacijo pa bi se lahko podvojil, če bi selili v dveh etapah. Najprej bi se lahko ustavili v Kordunu na materini dušici ali na Lonjskem polju na meti. Lahko bi med potjo izkoristili pašo na žepku v Liki, ali pa travniško na enem izmed številnih kraških polj v Bosni, kjer ponavadi tudi žepka ne manjka. Na teh pašah bi se jim družine močno pojačale, utegnili pa bi dobiti tudi eno ali celo dve točnji. S tako ojačanimi čebelami bi potem nedvomno napolnili panje tudi v Dalmaciji, če ne večkrat, pa vsaj enkrat.

Spoznati pa velja tako sončne kakor

tudi senčne strani tega seljenja. Veliko prednost daje možnost skoro stodostotne napovedi medenja kakor tudi čas začetka medenja jesenskih medečih rastlin, zlasti drevesne rese, ki je steber teh paš na otokih in na obali. Drevesna resa požene namreč spomladi poganjke, zacveti pa ne, kot to napačno navaja nedavno izšla knjiga ČEBELARSTVO, kjer jo je očitno zagodel tiskarski škrat. Po dolžini teh poganjkov ugibajo tamkajšnji čebelarji, kako bo tisto leto zamedila. Potreben pa je še obilen dež proti jeseni, kar drevesno reso ponovno oživi, tako da po določenem času zacveti in zamedidi. Čim prej dežuje, tem bolje med tisto leto, če pa se dež zavleče, sicer pozneje zacvete, med pa bolj malo. Dogaja pa se tudi, da pride prvi jesenski dež na kakem otoku celo cel mesec prej kot na drugem ali na obali in v takem primeru računamo na dve zaporedni paši, v različnih krajih, seveda.

Tako vidimo, da se da izdatnost in čas medenja pri drevesni resi, delno pa tudi pri drugih medečih rastlinah,

dokaj natančno napovedati. S tem pa v precejšnji meri odpade bojazen, da bi peljali zaman.

Senčno stran selitve čebel v Dalmacijo in zlasti na otoke pa predstavlja jo precejšnji stroški prevoza. Računati moramo tudi z močnejšo okužbo čebel z varroozo. Zaradi nje, pa tudi sicer, nam bodo družine precej oslabele, kajti matica, ki ni prilagojena priobalnim razmeram, nam kljub dobri paši ne bo kaj prida zalegala.

Ne glede na oslabilitev družin pa nas ne sme zapeljati misel na toplo zimo, češ da se bodo družine pozimi ali zgodaj spomladi na rožmarinu popravile. To velja morda za tamkajšnjo avtohtono čebelo, naša kranjica pa bi v burjavih dneh odpovedala. To so izkušnje mnogih čebelarjev, ki so prezimovali našo čebelo v Dalmaciji. Zato je bolje, da čebele čimprej po paši prepeljemo nazaj v Slovenijo, kjer bodo preždele mrzlo zimo, spomladi pa spet burno zaživele. Brez daljšega zimskega počitka in naglega pomladanskega razvoja s kranjico ne bomo uspešno čebelarili.

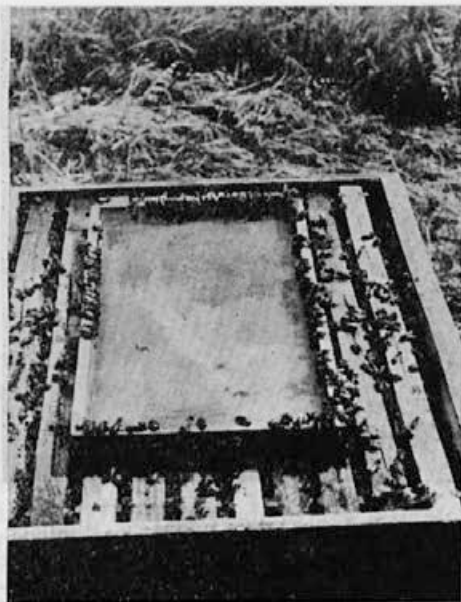
## ČEBELARJEVA OPRAVILA V SEPTEMBRU

FRANC KOLENC

Čebelarji moramo imeti v tem mesecu vse čebelje družine pripravljene za zadnji pregled in zadnje posege v biološki razvoj čebeljih družin. Vemo, koliko gospodarskih panjev čebel bomo zazimili in katere, koliko slabših čebeljih družin in katere ali koliko rezervnih družin bomo še pridružili drugim družinam, dalje koliko rezervnih družin bomo prezimili, da bomo z njimi spomladi jačali gospodarske panje ali nadomestili matico, ki je pozimi umrla, čebele pa so ostale brezmatične.

Vsi viri medicīne v tem mesecu usajnejo in v panjih so v sredini gnezda

še zadnje površine pokrite zalege. Mlade matice imajo nekoliko več zalege, ker zalegajo dlje kot stare, zato moramo čebelje družine z mlado, letošnjo matico, krmiti nekoliko bolj za zimsko zalogo kot družine s starimi maticami. Dražilno krmiti, s čimer smo silili matice za redno zaleganje v avgustu, zdaj prenehamo in pustimo družine kak teden ali 10 dni pri miru, da se umirijo in iz medišča prenesejo med ob gnezdo. Nato lahko ob hladnih dopoldnevih pregledamo vse čebelje družine, da ugotovimo količino medu in si beležimo manjkajoče količine, ki



V osrednji Sloveniji moramo pričeti čebele krmiti že v zgodnji jeseni

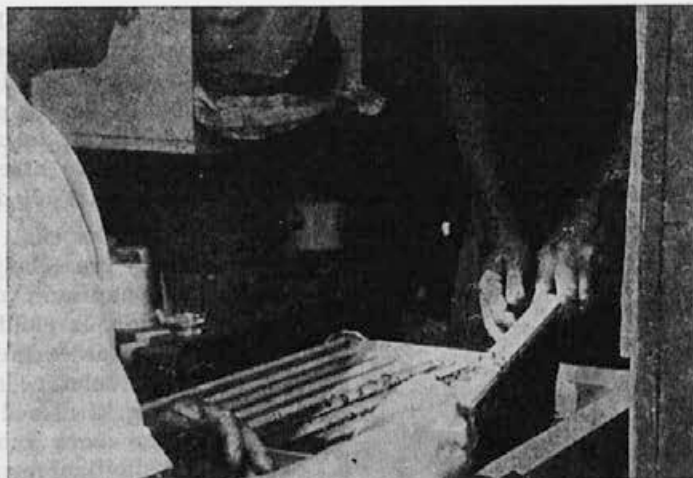
jih moramo kot zimsko zalogo še dodati vsaki čebelji družini.

Znano je, da ga potrebuje čebelja družina v AŽ panju za varno prezimovanje najmanj 10 do 12 kg in nakladni panj od 14 do 20 kg. Če smo v avgustu redno špekulativno krmili in s tem že počasi dodajali še za zimsko zalogo, imajo sedaj čebelje družine na vsaki strani po dva sata lepo predelanega sladkorja in do polovice pokrit med. Če sta v avgustu medila hoja ali hrast in nam ni bilo treba špekulativno krmiti ali če smo imeli čebele na paši materne dušice, na jesenski resi, žepku v Liki, ajdi itd., imamo sedaj s čebelami nekoliko več dela. Iz plodišča moramo odstraniti gozdni in kostonjev med tako, da prestavimo medene sate v medišče, da se tam izleže zalega, če je v satju, v plodišča pa vstavimo lepo satje. Majhni venci gozdnega medu na nekaj satih v sredini gnezda nad zalego še niso ovira za prezimovanje čebel. Ko bomo takim čebeljim družinam dodali zimsko zalo-

go, raztopino sladkorja, bodo najprej porabile predelan sladkor in šele aprila naslednjega leta bodo prišle do tiste manjše količine gozdnega medu. Takrat pa so že izletni dnevi, ko se čebele lahko otrebijo in ni več nevarnosti grize ali drugih nevšečnosti.

Nekako okoli 10. septembra pregledamo vse čebelje družine, če tega nismo napravili prej, in uredimo zimsko gnezdo. Iz plodišča odstranimo gozdni in kostonjev med in vse neizdelane in še ne zaležene nove sate ter staro satovje, ki ni več primerno za plodišče. Sicer mora čebelar že med letom s prestavljanjem zalege v medišču urejati center plodišča. Tako pa mu zdaj takšno delo odpade. Če pa tega nismo storili prej, je zdaj še čas, da pri zadnjem pregledu uredimo zimsko gnezdo. Pri pregledu moramo biti izredno previdni, da ne povzročamo ropa in da ne stisnemo matice. Ob hladnem vremenu se čebelja družina nekoliko bolj stisne in z nepravilnim vlekem satja lahko napravimo veliko škodo. Vedno najprej izvlečemo tisti krajni sat, na katerem je najmanj čebel, in ga položimo na kozico. Šele nato listamo sate proti sredini z odmikom satja. Vedeti moramo, da so stare matice že slabše gibljive in izčrpane, da kaj lahko padejo iz sata, česar ne opazimo. Ko pregledamo panje, naj bo vedno priklopljen leseni sipalnik in sat. Če ga že izvlečemo, pregledamo nad sipalnikom, da s tem ne tvegamo izgube matice. Sproti si beležimo za vsako družino vse posebnosti, npr. število zaleženih satov, moč družine (število zasedenih ulic), količino medu, ki bo služil kot zimska hrana. Količino medu ocenimo navadno na oko. Če je v satu med do polovice sata pokrit, je v njem kilogram medu, če ga je manj, to ocenimo približno in nato zapišemo količino sladkorja, ki ga moramo še dodati za varno prezimovanje. Čebele moramo dokrmiti do konca septembra ali vsaj do prvih dni oktobra, če je še

Pred zimo  
moramo poskrbeti  
tudi za narejence



lepo vreme, da stare čebele sladkorno raztopino predelajo v med.

Čebelarji različno prezimujemo čebelje družine v AŽ panjih: v plodišču, v medišču pa tudi celem panju ali v plodišču tako, da ne izpraznimo medišča. O tem je bilo že veliko napisanega, zato ne bom opisoval dobrih in slabih strani prostora v AŽ panju, v katerem prezimujemo čebele. Lahko povem, da prezimujem svoje čebele v plodišču, močnim družinam pa ne izpraznjam medišča. Ko dodajam zimsko zalogo, ne izpraznjam medišč, saj čebele itak nosijo hrano iz pitalnikov najprej v prostor, kjer bodo prezimovale. Le presežek deloma nosijo v medišče. Medišča pregledam šele konec novembra ali decembra. Če so takrat ob hladnem vremenu čebele še v medišču in so v plodišču zasedene vse ulice, pustimo takim družinam odprto medišče in medene sate, če jih je kaj, obrnemo tako, da je med takoj nad matično rešetko. Panj pa zapažim za okenci s časopisnim papirjem ali valovito lepenko. Če ob takem pregledu ugotovim, da ni v medišču nobene čebele, ga izpraznim, pokrijem matično rešetko, položim po vsem medišču nekaj pol časopisnega papirja in nato vložim sate, ki sem jih odbral

za naslednje leto, nazaj v medišče. Tam čakajo nekako do marca, ko se pojavi nevarnost, da bo napadla večča. Takrat izpraznim medišča in zložim sate v hladen (kletni) prostor, dokler jih spet ne vstavljam v medišče, oziroma jih uporabljam pri prestavljanju in širjenju prostora v medišče.

Ko smo tako pripravili čebelje družine, moramo dodati manjkajočo zimsko zalogo. Čebelam dajemo sladkorno raztopino v razmerju 3 : 4 (3 litre vode na 4 kg sladkorja). Sladkor raztopimo v vroči vodi in nato ohlajeno raztopino pokladamo v pitalnike. Čebele krmimo v mraku, da ne povzročimo ropanja, in pazimo, da pitalniki ne točijo, da ne polivamo in ne pustimo ostanka raztopine na kraju, kjer bi ga našle čebele. Naenkrat krmimo največ liter ali liter in pol in ne več, ker bi sicer čebele preobremenili. To količino prenese čebelja družina v celice nekako do 23. ure ponoči; do jutra se lepo umirijo in ni nevarnosti ropanja. Če naenkrat nalijemo več raztopine, jo prenašajo v celice še po polnoči in zjutraj stikajo okoli ter lahko povzročajo ropanje. Krmimo lahko vsak večer, bolje pa je, da vsak drugi večer, da čebele sproti fermentirajo in predelajo sladkorno raztopino in je tako zimska zaloga bolj pripravljena.



## SODOBNO PRIDOBIVANJE ČEBELJEGA STRUPA

ANTON FABJAN

Pridobivanje čebeljega strupa postaja tudi pri nas vedno bolj zanimivo. Na raznih čebelarstvih srečanjih in tudi v razgovorih s čebelarji ugotavljam, da jih vedno več skuša dobiti nasvete in podatke o tem, kako ga pridobivati. Večina pa ima pri tem tudi razne težave, kakor je to navadno pri vsaki dejavnosti ob njenem začetku.

Najpogosteje so prve težave bolj tehnične narave, to so predvsem tehnologija pridobivanja in izboljšave; druga skrb je za pridelovalce prodaja strupa po primerni odkupni ceni. Najvažnejša za uspešno pridobivanje čebeljega strupa je kvalitetna naprava, ki omogoča velik pridelek in minimalno porabo časa, prav tako pa ne sme škodovati čebelam.

Kakšna naj bi bila najboljša takšna, naprava, sem začel razmišljati že pred nekaj leti. Prve informacije o pridobivanju strupa in delovanju naprave sem dobil od ing. Ludvika Kluna. Za začetek sem si nabavil boljši elektronski programator ter si izdelal prve dražilnike. Celotno napravo namreč sestavljata dva dela. Na bradi panjev so pritrjeni dražilniki, na katere sedajo čebele in odlagajo strup, drugi del naprave pa je poseben elektronski programator, ki pošilja v dražilnike pravilno odmerjene električne impulze. Električni sunki razburijo čebele, ki začno pikati v stekleno ploščo dražilnika, pri tem pa spuščajo nanjo kapljice strupa.

Na osnovi lastnih izkušenj in tudi izkušenj drugih čebelarjev sem ugotovil, da je zelo važno, kakšne impulze ustvarja elektronski programator in v kakšnih časovnih zaporedjih jih pošilja v dražilnike. Prav tako pomembna pa je tudi konstrukcija dražilnika. Predvsem od njega je od-

visen izkoristek strupa, ki ga čebele odlagajo nanj. Elektronski dražilnik je zavarovan z aluminijastim ohišjem in je majhen ( $18 \times 6 \times 4$  cm); v njem je elektronsko vezje in majhna baterija. Na ohišju je signalna lučka, ki z utripanjem pove, kakšna je dolžina impulzov. Poleg signalne lučke sta na ohišju še dva stikala; eno je za vklop in izklop naprave, drugo stikalo pa je za vključitev avtomatskega doziranja impulzov. Z avtomatskim naravnavanjem jakosti in dolžine impulzov sem dosegel, da je delo z aparaturom zelo preprosto in jo lahko priključi vsak, brez karkršnih posebnih navodil ali daljše prakse z njo. Aparatura avtomatsko sama določi kar šest različnih parametrov in to od jakosti in časa trajanja impulzov do daljših časovnih presledkov, ko naprava ne deluje. Vsi ti programi ali parametri so uravnani na optimum, to pa pomeni, da so jakost, trajanje impulzov itd. nastavljene tako, da omogočajo čim večje in čim lažje pridelovanje strupa, obenem pa ne škodujejo čebelam. Če pa želimo delovanje aparature spremeniti, lahko to naredimo z minimalnim posegom v elektronski del naprave in tako menimo. Energijo daje aparaturi majhna 9-voltna baterija in tako odpada skrb zaradi preklopa na akumulator ali celo na električno omrežje. Omenjeno baterijo lahko kupimo skoraj v vsaki trgovini ali kiosku. Poraba energije je tako majhna, da porabimo v eni sezoni za eno aparaturom eno ali dve bateriji. Tako sta cena in skrb za energijo zanemarljivi.

Aparat za pridobivanje čebeljega strupa je programiran tako, da vsakih 50 sekund ustvari električne impulze, ki trajajo 10 sekund. V 10 sekundah si sledijo impulzi v zmernih zaporedjih, da čebele niso izpostavljene prehudi

obremenitvi in imajo možnost reagirati. Predvsem pa impulzi ne smejo biti premočni, da jih čebele ne občutijo kot udarec, ampak bolj kot draženje, ki pa mora biti dovolj močno, da jih razjezi.

Pri sestavljanju aparature sem pazil na to, da sem vgradil čim več elementov, ki se dobijo v domačih trgovinah, hkrati pa sem iskal tudi čim bolj preproste rešitve. Toda kvalitetna elektronika je šele polovica uspeha; druga polovica pa je dražilnik. Konstrukcija dražilnika sicer ni tako zamotana, je pa kljub temu precej zahtevna. Dražilnik je sestavljen iz nosilne kovinske plošče, čez katero so napete žice, pod žico pa je vstavljena steklena plošča, na katero čebele odlagajo strup. Pri dražilniku so pomembno razdalje med posameznimi deli in seveda material, iz katerega so posamezni deli. Moj dražilnik ima razdaljo med žicami 5 mm, le-te pa so 1—2 mm nad stekleno ploščo. Z njim sem kar zadovoljen, ker je pridelovanje strupa z njim uspešno, vendar sem prepričan,

da bo prihodnost prinesla še nove izboljšave.

Poleg tehnoloških rešitev pri pridobivanju strupa je bistveno tudi to, kako rešiti problem odkupa ali prodaje strupa. Pri naših pristojnih podjetjih v Sloveniji so mi odgovorili, da je to stvar prihodnosti. Od nekega tujega podjetja pa sem takoj dobil ponudbo za odkup več kilogramov strupa po ugodni ceni. Ker pa kot čebelar posameznik ne morem nastopiti kot izvoznik, sem prišel do sklepa, da bi moralo več čebelarjev skupaj, prek izvoznega podjetja, ki je za to dejavnost registrirano, ponuditi čebelji strup tujemu podjetju v prodajo.

Po informacijah, ki jih imam, bi takšno podjetje pri nas kmalu našli, s tem pa bi tudi podprli naša izvozna prizadevanja. Pri tem pa ne bomo izgubili upanja, da domača pristojna podjetja ne bodo predolgo odlagala odkupa in izvoza čebeljega strupa in da bodo povečala svoje zanimanje za njegov odkup po primerni ceni ter s tem pomagala čebelarjem in napredku našega čebelarstva.

## BLIŽE FARRARJEVEMU PANJU

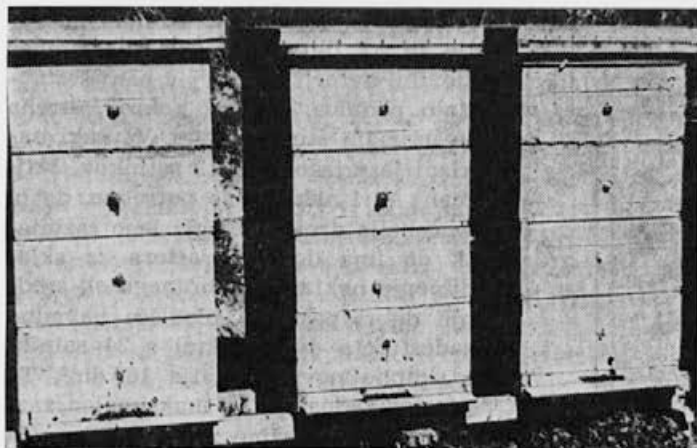
BRANKO RELIĆ

Po objavi članka tovariša Volčevića v marčni številki revije Dobro jutro, ki govori o čebelarjenju v Farrarjevem panju, in po objavi v Pčelaru št. 1 1982 se mnogi čebelarji zanimajo za ta tip panja, v prvi vrsti za njegove posamezne dele, mere satnikov, število naklad in drugo.

Iz večine pisem, ki jih pišejo čebelarji, je razvidno, da je »Farrarjev« panj pri nas zelo malo znan in redki so čebelarji, ki čebelarijo z njim. Vendar je omenjeni panj zelo razširjen v državah z visoko razvito čebelarsko tehnologijo, kot na primer v ZDA, Kanadi, Avstraliji in drugje.

Pri nas ga je prvi omenjal in propagiral v zagrebški Pčeli naš znani čebelar pokojni Vasa Hrnjak iz Srema. Ta je s temi panji čebelaril in si pridobil veliko izkušenj in praktičnih spoznanj o metodah čebelarjenja v tem panju.

Panj, s katerim je Vaso Hrnjak čebelaril, je imenoval »jugofar« (jugoslovanska farrarka) zato, ker so bile mere satnikov nekoliko drugačne od ameriških. Po besedah Hrnjaka je notranja mera jugofarrarkinega satnika le za 4 mm višja, tako da znaša 420 x x 160 mm. O merah originalnega Farrarjevega panja pa lahko pri nas sli-



Farrarjevji panji  
na stojšču

šimo in beremo zelo različne podatke.

Da si naši čebelarški pisci v šestdesetih in sedemdesetih letih niso edini v pogledu mer originalnega Farrarjevega panja in njegovih delov, je razvidno tudi iz odlomkov Josipa Kataliniča iz Zagreba, ki objavlja v Pčeli, št. 7-8 iz 1970. leta pod naslovom »Mjere Farrareve košnice« na strani 166: »Vasa Hrnjak npr. v št. 5 iz 1961. leta piše, da je notranja mera tega satnika 420 x 160 mm, a tovariš Rak pravi v svojih člankih leta 1969, da je notranja višina satnika 130 mm.« Dalje pravi Katalinič, da je Farrarjev panj sestavljen iz enotnega sistema nizkih naklad, ki imajo 12 nizkih satnikov modificiranega Dadantovega panja, in da so te mere takele: širina je 17 inčev in 5/8, kar znese 448 mm, višina pa 6 inčev in 1/4, kar znese 159 mm (zunanja mera). Nato ugotavlja: »Mere, ki jih navaja Vasa Hrnjak, niso točne, prave mere so tiste, ki jih omenja tovariš Rak.« Vendar s to trditvijo Josip Katalinič nima prav.

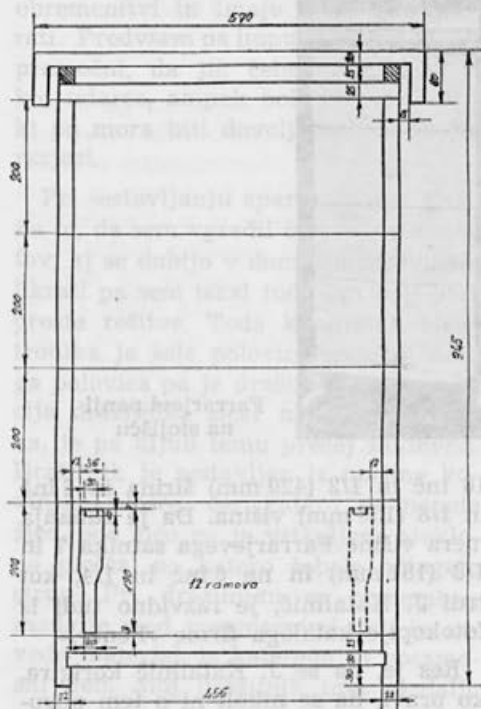
Ko sem leta 1981 obiskal poklicne čebelarje v Avstraliji in največje podjetje za izdelavo čebelarške opreme Pender v Maitlandu (N.S.W. — Avstralija), sem videl, da so pri njih zunanje mere teh satnikov 17 inč in 5/16 (440 mm) širina in 7 inč in 1/8 (181 mm) višina. Notranja mera pa je

16 inč in 1/2 (420 mm) širina in 6 inč in 1/8 (156 mm) višina. Da je zunanja mera višine Farrarjevega satnika 7 in 1/8 (181 mm) in ne 6 inč in 1/4, kot trdi J. Katalinič, je razvidno tudi iz fotokopije kataloga firme »Pener.«

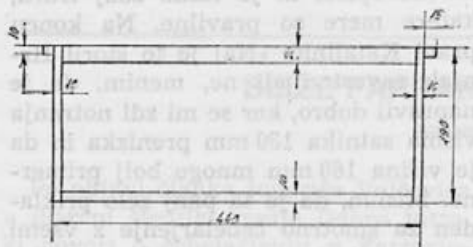
Res je, da se J. Katalinič korigira, ko pravi, da se nikoli ni o tem pogovarjal z Vasom Hrnjakom in da si nikoli ni ogledal njegovih panjev. Hrnjak pa svojih panjev nikoli ni natančno opisal in je težko zdaj trditi, katere mere so pravilne. Na koncu pravi Katalinič: »Naj je to storil Hrnjak zavestno ali ne, menim, da je napravil dobro, ker se mi zdi notranja višina satnika 130 mm prenizka in da je višina 160 mm mnogo bolj primerena. Mislim, da je ta panj zelo prikladen za smotrno čebelarjenje z vsemi možnostmi, ki jih mora dajati sodoben panj.«

Mogoče je tudi Farrar kdaj čebelaril s panjem, ki je imel 130 mm visoke satnike (notranja višina), vendar so Avstralci kot tudi Katalinič spoznali, da je notranja višina satnika 130 mm premajhna in so zato višino povečali na 156 mm. Resnica je, da je v Avstraliji v rabi panj, katerega notranja višina satnika je 156 mm.

Panj je dobil ime po svojem izumitelju dr. Claytonu L. Farrarju, upra-



Presek farrarjevega panja



Mere satnika

vitelju čebelarstva inštituta v Medisonu, profesorju na univerzi v Wisconsinu, ki se je veliko ukvarjal z ekonomiko tehnologije čebelarjenja; bil je zagovornik čebelarjenja z zelo močnimi družinami in je na tem področju dosegel velike uspehe.

Čeprav v Jugoslaviji nimamo veliko izkušenj v čebelarjenju s tem panjem, poznamo osnovna tehnološka načela

iz knjig in člankov, ki so nam na voljo in ki jih pišejo naši, ne preveč številni avtorji. Farrarjev panj sestavljajo podnica, vmesni pokrov, streha in najmanj štiri naklade. V vsaki nakladi je prostora za 12 satnikov. Najmanj štiri naklade so potrebne, da bi se čebelja družina mogla lepo razvijati, da ima dovolj prostora za skladiščenje nektarja, nabranega ob srednje dobri paši. Za plodišče navadno zadostujeta dve nakladi s 24 satniki s skupno površino satja  $160 \text{ dm}^2$ . Ta prostor zadostuje za maksimalen razvoj čebelje družine z eno matico. Za shrambo medu ostane prav tako  $160 \text{ dm}^2$  površine. Ta površina zadostuje za ca. 40 kg medu. Dobro pa je imeti še peto naklado, ker ob izjemno dobrih pašah nabere močna družina več medu in tudi dobra matica lahko ob dobrih razmerah zaleže več kot dve nakladi zalege.

Razen teh osnovnih delov Farrarjevega panja morajo imeti čebelarji prevaževalci še mrežo iz žice, ki služi za zračenje med prevozom. Pritrditi jo morajo namesto pokrova. Za to vrsto panja ni potrebno izdelati posebnega prostora za prezračevanje, ker nam v te namene služi prazna naklada. V tej nakladi lahko uredimo tudi prostor za pitalnik, kot ga imajo nekateri čebelarji v LR panjih.

Kot je razvidno iz skice, lahko vsako naklado (12 satnikov) s pregrado ločimo v dve polovici tako, da dobimo dva ločena prostora, ki vsak zase predstavlja prostor, v katerem zredimo novo čebeljo družinico (nukleus). To se pravi, da imamo v vsaki nakladi po dve družinici.

Dr. Farrar meni, da mora imeti vsaka dobra čebelja družina ob zazimljenju 30.000 mladih čebel. Taka družina mora imeti za zimsko zalogo najmanj 27 kg medu in dovolj cvetnega prahu, najmanj na  $15 \text{ dm}^2$  satja. Razume se, da je potrebna za uspešno prezimljenje in za hiter pomladanski

razvoj tudi dobra matica. Da lahko izpolnimo vse te pogoje, moramo čebeljo družno zazimiti vsaj v dveh nakladah. V zgornji nakladi naj bo približno 20 kg medu, 5 do 6 dm<sup>2</sup> satja s cvetnim prahom in dva do tri dm<sup>2</sup> satja s praznimi celicami v spodnjem delu (2—3 satnike v sredini). V spodnji nakladi mora biti 7—8 kg medu in približno 10 dm<sup>2</sup> satja s cvetnim prahom. Ostalo satje pustimo prazno. Na tem delu se pozimi zbere zimska gruča, ki s svojim gornjim delom zaseda

prazne celice satja v gornji nakladi.

Iz vsega povedanega vidimo, da je Farrarjev panj sestavljen iz več naklad s širokimi in nizkimi satniki. V sezoni je sestavljen iz najmanj štirih naklad, zimo pa preživijo čebelje družine v dveh nakladah.

*Pripis uredništva:* Podatki o moči družine so po dr. Farrarju prikazani za italijansko čebeljo pasmo, pri kranjski čebeli lahko tako močne družine dobimo z dvomatičnim čebelarjenjem.

## ČEBELJA PAŠA OB POTEH IN BREŽINAH

FRANCE VARDJAN

Ko premišljuje, kam bi lahko razširili čebelja pasišča, se spomnim velikih površin, ki so ob poteh in brežinah. Prav tako je zanimivo celotno obrobje, ki s svojimi pobočji, brežinami, rebri in vseki ali nasipi na obeh straneh spremlja reke, potoke in ceste.

Ker je zeleni pas dokaj širok, ni nujno, da je zasajena živica strogo oblikovana, torej obrezana ali strižena, ampak je lahko naravna. Grmovnice se razvijajo tedaj po prirodnih zakonih vegetativno in generativno, torej rastejo, zelenijo, cvetijo in plodijo kakor samonikle rastline. Naravna živa meja omogoča znatno večji izbor rastlinja, zlasti takšnega, ki se po okoliških in fiziognomskih zakonih lahko prilega danemu okolju. Moderna cesta je v naravnem okolju vedno tujek, zato jo skušamo vkomponirati v okolje čim bolj naravno in neopazno. Težje priključitve in prilagoditve pomaga ustvariti tudi rastlinski pas, če smo mu ohranili naravni videz in ga nismo skrotovili s krutimi škarjami. Če gre pri tem za medovito rastlinje, smo izdatno ustregli tudi čebelarjem, ki iščejo obsežnejša pasišča za svoje čebele.

Naravni nasadi v zelenem pasu so lahko eno-, dve- ali triletni. Vse je odvisno od razpoložljivega prostora. Sestoj je lahko eno- ali mnogorastlinski. Ker deluje enorastlinski pas enolično, se odločimo za mnogorastlinskega, predvsem za takšnega, ki vsaj delno ustreza samonikli vegetaciji v bližnji rastlinski združbi. Ko pa pride pas na prosto polje, na njive in travnike, potem glede naravne izbire nismo več tako strogi; zdaj lahko vrnemo med samoniklo rastlinje tudi kaj tujega, če le po medovitosti ustreza željam čebelarjev. Takšne lesnate rastline, ki veljajo v domačem okolju sicer za tujek, so pa lepe in medovite, so *abelija*, *amorfa* (*Amorpha fruticosa*), primerna za vlažnejša tla in za utrditev tal; *budleja*, prijetno dehteč grm; *dišečnik* (*Calycanthus floridus*), diši po jagodah, cvete skoraj vse poletje, vendar medi malo; *karagana* (*Caragana arborescens*), cveti svetlorumeno v maju; *koprivček* (*Ceanothus delilianus*), ima modre cvetove v kobilih, cvete od junija do zime; *cercidifil* (*Cercidiphyllum magnificum*) je manjše drevo; *japonska kutina* (*Chaenomeles japonica*), splošno znan rožnat grmek; *sneženec* (*Chionanthus vir-*

Možnosti za  
izboljšanje čebelar-  
paše je še veliko



gonicus), cvete junija v dolgih belih latih, *usodnik* (*Cleodendron trichotomum*), z rožnatimi popki in belimi cvetovi v avgustu in septembru; *mehurka* (*Colutea arbouscens*), cvete maja in junija rumeno; *dojcija* (*Deutzia hybrida*), številne sorte z rožnatimi in belimi cvetovi; *ojlkovec* katerega cvet je močno ahtiv in primeren za suha tla; *belika* (*Exochorda giraldi*) cvete maja v belih grozdih; *forzicije* (*Forsythia intermedia*), s številnimi rumenimi cvetovi v aprilu; *oslez* (*Hibiskus syriacus*), sorte so številne, sadimo le enojne, ker dajo več medu in prahu; *rakitovec* (*Hippophae rhamnoides*), cvete pred olistenjem, je droben in slabo medi, primeren je za utrjevanje obrežja. Nadalje so priporočljivi *kosteličevje*, vse vrste so zelo medovne, izvzemši *Lonicera pileata*; *skobotec*, ki je zelo cveten; *fotinja*, z belimi cvetovi v kobulastih grozdih, cvete junija; *mešičkar*, ima bele cvetove v grozdu, cvete junija; *lesnati prtnik* (*Potentilla*), daje pašo tudi v suši; *ribez* (*Ribes sanguincum*), cvete aprila in maja krvavo rdeče; *šipek* (rože) dobre so vse enojne, divje in vrtno vrste, zlasti botanične in mnogocvetne; *bezeg* je le malo medoven; odlično pašo daje *medvejka* (*Spiraea*). Stanvezija iz Zahodne Kitajske je iz-

redno medovna, cvete junija in julija, zelo važna je še *majnica* ali *lipovka*, ki ji pravijo pomotoma »španski«  
bezeg, dasiravno je doma v Bosni in Srbiji, zlasti ob Drini.

Za oblikovanje krajine imajo znatno večji pomen avtohtone rastline. Z njimi je moč bolj verno posnemati domače rastlinske združbe, ki so posledica podnebnih, talnih in reliefnih razmer. Največja težava je v tem, da naše drevesnice ne vzgajajo potrebne rastlinskega materiala. Tako je oblikovanje določenega biotipa naravnost nemogoče. Ni treba, da je izbor rastlin posebno velik, saj je moč tudi z manjšim številom vrst, torej trajnic, grmovnic in drevnin doseči zaželeno rastlinsko združbo. Nikakor ne želimo narave kopirati, ampak le idealizirati. Izbrali bomo predvsem take rastline, ki povečajo ali podaljšajo čebeljo pašo. Naštjemo nekatere:

*Zestilj in maklen*, sooblikovalca ilirske flore, sta lahko grm ali manjše drevo, zato sta zelo primerna za podarek določene rastlinske skupine. Priključiti jima smemo tatarski, topokrpi (*Acez obtusatum*), pa tudi vonjavi javor (*A. ginala*). V njihovo družbo sme tudi kraški gaber (*Carpinus orientalis*), cvetlični jesen in gabrovec. Važna sta oba naša gloga, navad-

ni in enovratni, nadalje čresna, rašeljika, zlasti v kraškem območju, ter trnjolica, v hribovitih legah pa jerebika, mokovec, brek in mokavica (*Sorbus austriaca*). Priznamo sicer, da jerebika niso posebno medovite, so pa lepe.

Za srednjo rastlinsko plast in za podrastno območje predlagam razne češmine, tudi rdečelistine, svibo in dren, meduljevino, zlasti lešnik, tudi sorte vrste, recimo istrski, nadalje vse krhlike in trdoleske. Za podrast so tudi metla, zelika, košeničice in na Primorskem še žuka ali brnistra (*Spartium junceum*). Zelo važen, vsestransko uporaben grm je že omenjena trnjolica (črni trn), ki je kot živa meja neprehoden. V združbo zimzelenih grmovnic sodijo lovrikovec (*Prunus laurocerasus*) z mnogo inačicami, potem bodika, zelenika, nekatere troleske (*Euonymus japonicus fortunei*), ostrolist, za primorsko območje pa

oljka, lovor, jagodnica (*Arbutus*), mahonija (*Mahonia bealli*), lipnica, lobo-dika, lepljivka (*Pettosporum* in zlasti zimzelena brogovita (*Viburnum tinus*), ki cvete po malem vse leto, torej cveti in plodi hkrati, je ena najlepših rastlin na Primorskem. Ob morje sodi še puhasti hrast, komorika (*Quercus cocifera*), črničevje ali adraš (*Quercus ilex*), čeprav ne medijo, dajo pa mano; cveti pa velecvetna magnolija (*Magnolia grandiflora*), ki je zimzelena, mogočno lepotno drevo. Za manjše žive meje je rožmarin; sivka (*Lavandula*), žajbelj in alojzijeveka sodijo med podrast. Derak sadimo tja, kjer naj bo živa meja neprehodna. Za čebelarja so ob morju važni še mandelj, japonska nešplja in granatovec. Omenjena večja drevesa uporabljamo kot poudarek prometnih znakov, za najavljanje odcepov, počivališč ali kulturnih spomenikov. V nobenem primeru pa ne smejo zastreti pogleda na cestišče!

---

## VZREJA MATIC IN BIOLOŠKO ZDRAVLJENJE ČEBEL

(Poročilo s srečanja čebelarjev čebelarke družine Bled v Lomu pod Mežakljo. Predavatelj Drago Korbar)

Naša družina je pri izvajanju letnega programa dela organizirala dve predavanji. Predavatelji so bili domačini. Predavanja so bila zanimiva in poučna. Menimo, da bi bile izkušnje naših čebelarjev koristne tudi za druge čebelarje, zato smo predavanja pripravili za objavo v Slovenskem čebelarju.

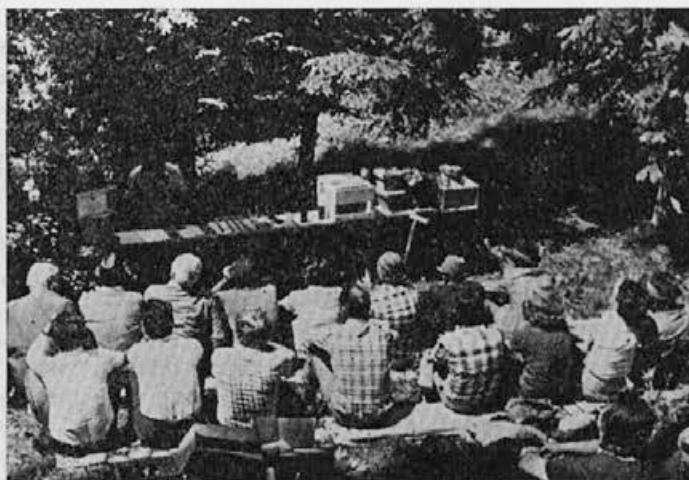
Predavatelj je izbral kraj za predavanja v ozki dolinici pod Mežakljo, kjer je eno od njegovih treh stojišč LR panjev. Lom leži na nadmorski višini 700 m. Soteska je ozka in odprta le proti jugu.

Čebelar Korbar ima nad 70 naseljenih panjev; od teh je še vedno tudi 24 AŽ panjev.

Glavni poudarek predavanja je bil na vzreji matic in borbi proti čebelji boleznim varrozi. V štirih letih je varroza zavzela skoraj vsa območja Jugoslavije, v zadnjih dveh letih pa tudi skoraj vso Slovenijo; vendar je pri čebelah naše družine še nismo izsledili. Slovenski čebelarji smo se v zadnjem času teoretično še kar dobro pripravili na to nevarno bolezen. Tako smo se seznanili z njo ob predavanjih v Polju pri Ljubljani in ob vsebini posebne izdaje Slovenskega čebelarja. Posebno nas je zanimalo predavanje veterinarja dr. Bretschka, ki se že več let praktično spopada s to boleznijo in poudarja pomembnost biološkega zdravljenja.

glednice (Arbutus) ma-  
la bealji, lipnica, loba-  
[Fotografirano in zaslali  
novica (Viduum tinnu),  
tem vas leta, tovoj cvo-  
trati je era najljepših  
novkem. Op moze se-  
vrat, komorika (Gan-  
votivje ali abris (Ljus-  
vav na modlo, dajo pa  
velovetna magolita  
dillera), ki je zima-  
vseeno drvo. Na najoj-  
vokmarini, dvak (L-  
in stio) vica sofi-

Pogled na »učil-  
nico« v naravi



Društvo čebelarjev Radovljica je organiziralo tečaj za čebelarske preglednike. Važen bo način boja proti tej bolezn. Povsem učinkovitih zdravil — kemičnih preparatov — proti njej še ni. Tudi ni znano, koliko ta zdravila škodujejo čebelji družini in čebeljim pridelkom, ki jih uživamo celo kot zdravilo. Kaj torej?

Preostane nam biološko zdravljenje čebeljih družin, to je zdravljenje brez zdravil. Vse več znanih čebelarskih strokovnjakov se zavzema za takšno zdravljenje, je v svojem predavanju poudaril tov. Korbar. Pri nas je zanj dr. inž. Rihar, ki trdi: »Zavedati se moramo, da varrooza ne bo selekcionirala čebel; te bodo kljub vsemu ostale, ampak bo selekcionirala čebelarje. Želja nas čebelarjev pa je, da nas čim več ostane, zato potrebujemo v tem trenutku čim več znanja o čebelah in njihovih boleznih kot kdajkoli prej.«

Tov. Korbar nas je opozoril na pet načinov biološkega zdravljenja:

1. Bivališče čebelje družine je čebelnjak ali stojišče nakladalnih panjev. Ta mora biti zavarovan pred vetrovi, ropotom in onesnaženjem.

2. Važna je kvaliteta matice in živahnost čebelje družine. Mlada, sele-

kcionirana matica močnejše zalega; pomembno je mlado satje in čistoča v panju.

3. Trotoviski sat v panju in njegova lega sta po njegovem mnenju najvažnejša pri zdravljenju.

4. Lovilnik varroe mora biti na dnu panja.

5. Zimsko krmljenje družin naj bi se končalo v osrednji Sloveniji že v začetku septembra.

#### VZREJA MATIC

Praktično uporabljamo v glavnem tri načine vzreje matic:

1. Rojenje, pri čemer pa žal ne dobimo najboljših rodov, čeprav je ta način še vedno najbolj v navadi.

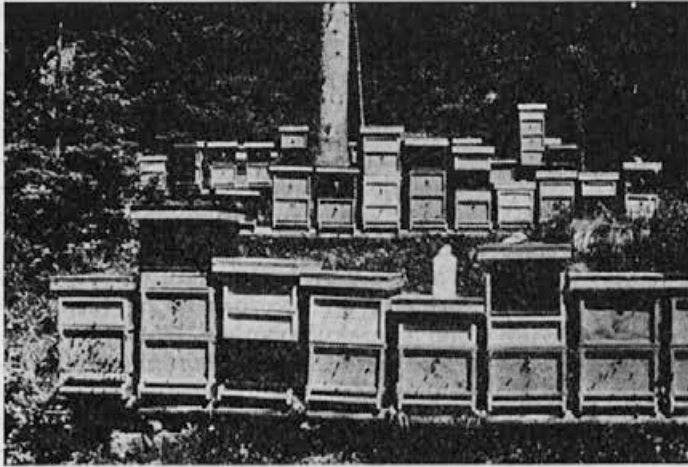
2. Tiha zamenjava matice — preleganje, ki ga družina opravi sama ali s pomočjo čebelarja.

3. Dvakratno presajanje žerk, kjer imamo več znanih posegov mi ga tudi sami uporabljamo.

Predavatelj uporablja sistem Radovana Markovića iz SR Srbije, ki je dobil zlato medaljo zveze čebelarske organizacije Jugoslavije.

Družina mora imeti izredno veliko mladih dojlj glede na število matičnikov, ker mora prejeti vsaka ličinka v dojljni dobi 1600 obrokov hrane (mlečka).





Stojišče nakladalnih panjev  
Draga Korbarja

Predavatelj uporablja Zandrovo matičnico, ki je primerna za dodajanje oprasnih matic družinam ali neoprasenih matic prašilčkom. Primerna je zaradi tega, ker matica že iz matičnika doseže nastavljeno kapljo medu, ki je v trotoviski celici na dnu matičnice. Ta mlada izležena matica je izredno močna, ker se je izlegla brez vsake pomoči. Dodan med v trotoviski celici ji je samo v pomoč v prvih trenutkih izleganja. Ko je matica izležena, že dobiva hrano od čebel skozi mrežico. Po izleganju ostane matica zaprta v matičnici. Kontrolirana umetna vzreja matic pride v poštev le za čebelarje z večjim številom panjev. Čebelarji z manjšim številom čebelnih družin pa bodo še vedno uporabljali rojeve matičnike, vendar priporočamo uporabo Zandrove matičnice. Tudi tako bomo dobili vitalne mlade matice. Nasprotno pa je nekvaliteten matičnik maček v žaklju.

Prva odbira je torej lep zrel matičnik, druga pa je v matičnici, ko se izležejo same zdrave matice. Še tretja kontrola pa je pri oprasnih maticah.

Tov. Korbar nam je pokazal zaboj za umetni roj. Čebele potrebujemo za prašenje matic. Čebele umetnega roja pustimo en dan in eno noč v hladnem, temnem prostoru in med tem časom

jih hranimo. Le site čebele rade sprejmejo mlado, neoprašeno matico in hitro prično graditi satje. Naslednji dan zjutraj naredimo prašilčke, dodamo matico v matičnici in z zajemalko določimo količino čebel. Ker so čebele site in mirne, gre delo hitro od rok. Stojišča prašilčkov morajo biti najmanj 6 m drug od drugega, da se izletele čebele ne zberejo v roj ali vosednje prašilčke, drugi pa ostanejo prazni.

V nadaljevanju predavanja je tov. Korbar razkazal stojišča svojih LR panjev lastne konstrukcije, na toplo in hladno stavbo. Upošteva načelo, da se pri uvajanju sodobnega načina čebelarjenja strogo držimo standardnih mer satnikov, kajti le tako organizirano čebelarstvo ima tudi največjo tržno vrednost.

Sestavljanje in prevažanje njegovih LR panjev je precej poenostavljeno. Naklade nimajo nobenih utorov, dodatnih vogalov, niti okovja (avstralskih sponk) za spajanje, zato so zelo primerni za skladiščenje. Panj je hitro pripravljen za prevoz. Vsi deli panja imajo izvrtane ustrezne luknje spredaj in zadaj; vanje se vtaknejo žičniki. Naklade so tako zavarovane pred stranskimi premiki; vse skupaj

zavežemo s plastičnim trakom in z ustrežno zaponko.

Zelo uporabna je podnica, ki služi trem namenom.

1. Na podnici je napeta mreža za zračenje čebelje družine med prevozom.

2. Osmukalnik za cvetni prah poveča prostor pod družino, kar ugodno vpliva na zmanjšanje rojenja. Osmukalnik je skonstruiran tako, da pri dodajanju ne moti čebel, zato odpade vsako beganje čebel pred žrelom.

3. Podnica je hkrati tudi lovilnik varroe; med mrežo in plastično zaporo je dva cm prostora; ko podnico izvlečemo, vidimo tudi, kje in koliko ulic čebele zasedajo in ves drobir lahko takoj s povečevalnikom pregledamo.

Za zgoraj opisani LR panj njegove originalne izvedbe je tov. Korbar prejel priznanje od čebelarke zveze Jugoslavije.

Predavatelj nam je v panju prikazal pravo mesto trotovega sata, ki mora biti po njegovih izkušnjah drugi ali

tretji po vrsti z leve in desne strani gnezda. Tako čebele hitro izpolnijo nastalo vrzel in tudi matica izdelan sat takoj zaleže. Seveda nam trotovskega sata čebele ne bodo gradile, če ni stalnega dotoka hrane. Kolikor ni stalnega pritoka, je potrebno čebele hraniti. Trotovski sat je tudi regulator rojenja in od njega imamo gospodarsko korist. Tako je v preteklem letu od 70 panjev pridelal tov. Korbar 30 kg voska samo s prekuhavanjem trotovine. Izrezane trotovske sate moramo takoj prekuhati, da se ne usmradijo in splesnijo. Pokazal nam je tudi večji lonec, v katerega damo 4—5 zaleženih trotovskih satov. Računati moramo, da s tem, da se trotovski sati precej nakuhajo. Z mrežastim okvirjem držimo gmoto med kuhanjem proti dnu lonca. Posebno moramo paziti, da je med vretjem zadosti vode.

Ob koncu predavanja smo bili vsi zadovoljni in smo sklenili, da mora biti takih srečanj čim več.

Čebelarška družina Bled  
inž. Marjan Debelak

---

## Republiška veterinarska uprava sporoča o stanju čebeljih kužnih boleznih za čas od 1. 8. do 15. 8. 1982

### VARROOZA

V občini Ajdovščina v 9 čebelnjakih, Brežice v 1, Celje v 8, Cerknica v 1, Črnomelj v 5, Domžale v 16, G. Radgona v 6, Grosuplje v 8, Jesenice v 1, Kočevje v 7, Koper v 3, Kranj v 16, Lj. Bežigrad v 2, Lj. Moste v 4, Lj. Šiška v 12, Lj. Vič v 32, Logatec v 1, Maribor v 39, Metlika v 2, M. Sobota v 31, N. Gorica v 33, N. mesto v 4, Ptuj v 5, Radovljica v 9, Ravne v 3, Sevnica v 2, Sežana v 5, Škofja Loka v 5, Šentjur v 1, Tolmin v 14, Trebnje v 4, Titovo Velenje v 3, Žalec v 4, Ljutomer v 2, Ormož v 3, Piran v 1, Radlje v 1, Vrhnika v 5 čebelnjakih.

**Skupaj v 310 čebelnjakih**

---

### PRŠIČAVOST

V občini Celje v 1 čebelnjaku, Cerknica v 1, Domžale v 1, Il. Bistrica v 1, Lj. Moste v 2, Lj. Šiška v 1, Lj. Vič v 1, N. Gorica v 2, Postojna v 1, Sežana v 6, Sl. Gradec v 1, Šk. Loka v 1 čebelnjaku.

**Skupaj v 28 čebelnjakih**

---

### HUDA GNILOBA ČEBELJE ZALEGE

V občini Brežice v 1 čebelnjaku, Celje v 1, Domžale v 1, Idrija v 3, Maribor v 6, Postojna v 5, Ptuj v 3, Sl. Bistrica v 3, Trebnje v 1, Zagorje v 1 čebelnjaku.

**Skupaj v 25 čebelnjakih**

## IZVAJANJE STABILIZACIJSKIH UKREPOV V HP MEDEX

dipl. oec. ALEŠ MIZIGOJ

V načrtovalnih aktih za tekoče leto smo delavci hp Medex sprejeli svoje obveze, ki temeljijo na zaostrenih razmerah gospodarske stabilizacije. Največje teže v letošnjem načrtu smo namenili povečanju izvoza; izvažamo izključno na konvertibilno tržišče. Načrt izvoza smo v primerjavi z letom 1981, povečali za 20 %. Pri oskrbi s surovinami in reprodukcijskim materialom za našo proizvodnjo smo sprejeli kot dolgoročno obvezo:

— Uvozne surovine in reprodukcijski material bomo nadomeščali z domačimi surovinami. Doslej smo uvažali s konvertibilnega trga, zdaj pa se bomo bolj preusmerili na klirinško področje.

— Vse več bomo uvažali v kompenzacijskih in barter aranžmajih.

Za zagotovitev večjih količin čebeljih pridelkov iz organizirane kooperacijske pridelave smo se odločili, da investiramo v primarno pridelavo čebeljih pridelkov 57.000.000 din. S to investicijo bi lahko bistveno prispevali k povečanju čebeljih pridelkov, ki bi jih namenili polovico za izvoz, drugo polovico pa za domače tržišče. Seveda naša delovna organizacija ni ma vseh potrebnih finančnih sredstev, zato smo dali vlogo na Gospodarsko banko - združeno banko, da sodeluje pri tej investiciji s 40 % predvidene in-

vesticije. Žal moramo ugotoviti, da v naši družbi vse preveč govorimo o nujnosti naložb v pridelavo hrane, kamor gotovo sodi tudi med, vendar, ko gre za konkretno investicijo, ni s pristojnih mest nobene podpore. Do danes, čeprav gremo že v drugo poloco letošnjega leta, naša prošnja še ni rešena in bo tako spet izgubljeno eno leto zaradi »preučevanja upravičenosti naložbe«. Delavci v združenem delu, ki nosimo velika bremena stabilizacije, ne moremo razumeti, da se dejavniki zunaj materialne proizvodnje obnašajo tako neodgovorno. V okviru lastnih razpoložljivih sredstev bomo sicer odobrili našim združenim čebelarjem in kooperantom posojila za razširitev pridelave, vendar v znatno manjši meri, kot bi lahko, če bi pri investiciji sodelovala bančna sredstva.

V sami delovni organizaciji smo v tekočem letu že sprejeli več ukrepov, ki naj vplivajo na uspešno izvajanje stabilizacije. Med pomembnimi naj navedem važno načelo, da bomo v celoti spoštovali dogovor o uresničevanju družbene usmeritve razporejanja dohodka v letu 1982 tako, da bodo sredstva za osebne dohodke naraščala počasneje od rasti sredstev za razširjeno reprodukcijo. Posebej velja omeniti, da vse bolj vrednotimo neposredno proizvodno delo, zato smo tudi v tekočem letu popravili osebne dohod-

ke tako, da smo bolj povečali vrednost osnov delavcem v neposredni proizvodnji kot drugim režijskim delavcem. Sprejeli smo tudi ukrepe, ki naj zagotovijo večjo disciplino pri delu, tako da bo produktivnost dela večja, da bomo bolj varčevali pri osnovnih in

pomožnih materialih ter vseh vrstah drugih stroškov, skratka ukrepe, ki omogočajo večjo gospodarnost v današnjih zaostrenih razmerah gospodarjenja, ki pa mora biti naravnano na večji izvoz na konvertibilno področje.

---

## OCENA POSLOVANJA ZA PRVO POLLETJE 1982

Pri sprejemanju načrta za leto 1982 smo upoštevali realne možnosti za gospodarjenje v tekočem letu. Načrt z vsemi elementi je bil dobro zastavljen, zato nam ni bilo treba opraviti rebalansa za tekoče leto. V samem načrtu smo predvideli zmanjšane možnosti fizičnega obsega prometa pri medu, pri izdelkih apiterapije pa smo načrt ustrezno povečali. Posebej velja poudariti, da smo izvozno obveznost sprejeli kot našo prvo nalogo in s ponosom lahko povemo, da smo načrt izvoza za tekoče leto že izpolnili. Zaradi velikih potreb po konvertibilnih deviznih sredstvih, ki jih potrebujemo za plačilo dolgov naše države — naša delovna organizacija sama nima nobenih, ne dolgoročnih ne kratkoročnih obveznosti do tujine — bomo načrt letošnjega izvoza, ki bo šel izključno na konvertibilno področje, povečali za 50 %. Zaostrene razmere poslovanja nam bodo sicer pri nekaterih postavkah skoraj onemogočile izpolnitev načrta za prvo polletje, vendar lahko trdim, da ga bomo vseeno v celoti realizirali. Največ težav imamo pri oskrbi čebelarjev s satnicami, ki pomenijo osnovni reprodukcijski material pri razširjeni pridelavi, ker moramo vosek v pretežni meri uvažati. Seveda so te

žave tudi pri oskrbi z drugim čebelarjskim reprodukcijskim materialom, embalažo in nekaterimi dodatki, ki jih potrebujemo pri izdelavi naših izdelkov apiterapije.

Poseben problem predstavljajo cene za naše izdelke. Povsem nerazumljiva so namreč razmerja med možnostjo povečanja cen naših izdelkov, ki znaša vsega samo 12 % in jih lahko spremenimo šele po 1. 7. 1982. To pomeni, da moramo prvo polovico leta poslovati po cenah iz leta 1981. Posebej velja poudariti razkorak med zvišanjem cen osnovnih surovin in drugih pomožnih sredstev, ki znaša že ca. 25 % v tem letu, in pa predvidenim povečanjem, ki bo šele realizirano, vendar le v višini 12 %. Razlika je tako očitna, da je ne bo mogoče pokriti z večjo produktivnostjo in aktiviranjem notranjih rezerv, ki jih je praktično zelo malo, ampak bo to nesorazmerje med zvišanjem nakupne in prodajne vrednosti močno vplivalo na padec sredstev za razširjeno reprodukcijo.

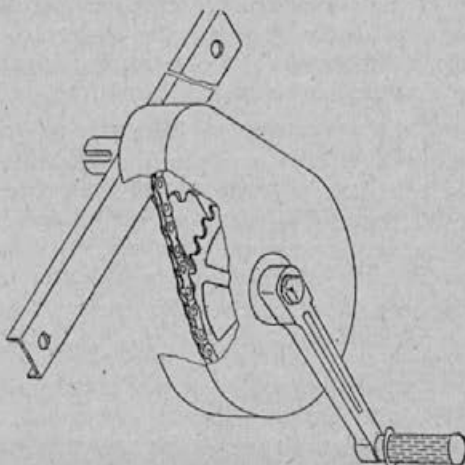
Trudimo se, da bi čim bolj aktivirali vse dejavnike za še povečano gospodarnost, vendar vseh dodatnih bremen inflacije ne bomo mogli obvladati.

## NOVE IZVEDBE ROČNIH GONIL ZA TOČILA

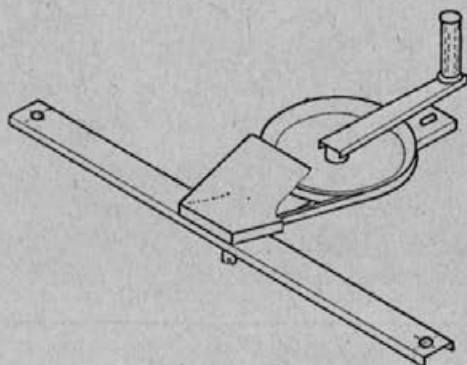
Izdelava pogonov z zobniki je zahtevna in draga. Zato tako vrsto pogona upcrablajo zlasti tedaj, ko ni mogoče izvesti prenosa na drug, cenejši način. V čebelarstvu uporabljamo zobniški prenos med drugim pri ročnem in električnem pogonu točil. Vendar pomeni tak prenosni sklop v skupni ceni pogona največjo postavko. Reduktor z zobniškim prenosom stane pri električnem gonilu MEG-78 več, kot je cena elektromotorja. Podobno je tudi pri ročnem gonilu, če so zobniki natančno izdelani.

Pospeševalna služba HP MEDEX je v svoj razvojni in proizvodni program čebelarstva opreme uvrstila tudi racionalizacijo izdelave opreme. Plod teh prizadevanj je bila konstrukcija verižnega gonila, ki vam ga predstavljamo v skici. Gospodarnost izvedbe je v tem, da so uporabljeni za gonilo predvsem elementi iz serijske izdelave dvo-koles (obe pogonski plošči, veriga in ročica). Gonilo teče lahkotno in obeta dolgo obratovalno dobo. Serijsko izdelavo gonila so organizirali leta 1981.

V jeseni istega leta smo na razstavi v Acapulcu in ob obisku mehniških čebelarjev spoznali pogon malih točil z jermeničnim pogonom. Gonilo je podobno tistemu v naši izvedbi, le da namesto verige uporablja klinasti jermen. Da bi v praksi ugotovili gospodarnost in uporabnost ene ali druge vrste gonila, smo izdelali podobno gonilo, pri katerem smo napravili manjše spremembe. Dodali smo zaščitni pokrov in uporabili lažje in cenejše jermenice, odtisnjene iz pločevine. Jermenično gonilo je malo lažje in obeta bolj gospodarno izdelavo, medtem ko je verižno gonilo, če je dobro uravnano, malo lažje pogonjati. V prihodnje bomo sprejeli tisti tip gonila, ki bo v čebelarški praksi pokazal boljše rezultate in bo zanj večje povpraševanje. Izdelava obeh



Verižno gonilo točila



Jermensko gonilo točila

tipov gonil namreč ni gospodarna zaradi premajhnih serij. Zato pričakujemo pri preskusu v praksi čimveč sodelovanja in pobud, saj je posodobitev čebelarstva opreme nedvomno naš skupni cilj.

HP MEDEX — Pospeševalna služba

## 30 LET DELOVANJA ČEBELARSKEGA DRUŠTVA BAKOVCI

Čebelarstvo društvo Bakovci pri Murski Soboti je 4. julija, na dan krajevnega praznika, praznovalo 30-letnico uspešnega delovanja. Ob tej priliki so odprli čebelarski dom, ki so ga zgradili s prostovoljnim delom, samoprispevki in nekaj s prispevki organizacij združenega dela.

Delovno zmago so čebelarji proslavili s kulturnim programom, ki so ga pripravili učenci osnovne šole. Podelili so priznanja in plakete krajevne skupnosti in Antona Janše. Na prireditvi je sodeloval tudi predstavnik Medexa, ki je bil pokrovitelj odprtja čebelnjaka. Predstavnika Medexa je doletela čast, da je slavnostno odprl čebelarski dom in ga izročil v upravljanje čebelarskemu društvu. Ključke lepega objekta, ki bo koristno služil čebelarjem Bakovcev, je prevzel predsednik društva tov. Jože Meolic. Delavci Medexa čestitamo čebelarjem Bakovcev in jim želimo uspešno čebelarjenje.

Franc Štrumbelj



Čebelarski dom bo spodbuda tudi mladim čebelarjem

# NA ROB LETOŠNJEGA SREČANJA IN TEKMOVANJA MLADIH ČEBELARJEV

MARTIN MENCEJ

## POTREBA PO SPREMEMBAH DOSEDANJIH TEKMOVANJ

Za nami je 5. srečanje in tekmovanje mladih čebelarjev-krožkarjev, ki je v glavnem potekalo po vzorcu prejšnjih srečanj in tekmovanj. Izkušnje dosedanjih tekmovanj, predvsem še letošnja v dolenski metropoli, pa narekujejo bistvene organizacijske in vsebinske spremembe nadaljnjih tovrstnih tekmovanj. Zakaj?

Glede na majhno število krožkov ob prvem srečanju in tekmovanju leta 1977 v Celju so težili k temu, naj se omogoči slehernemu krožku, da pošlje svojo ekipo na tekmovanje. Iz 33 obstoječih krožkov je tako odšlo na tekmovanje 32 ekip. Bil je to poskus, začetek, brez kakršnih koli izkušenj doma in v tujini, ki pa je s svojimi rezultati opogumil prireditelje. S širjenjem mreže krožkov po vsej Sloveniji se je pa večalo tudi število ekip na tekmovanju. Tako je bilo na 4. srečanju in tekmovanju lansko leto v Novi Gorici iz 94 registriranih krožkov že 68 tekmujočih ekip, na letošnjem pa že 82 in če ne bi vztrajali, da pošlje vsak krožek le po eno ekipo, bi jih bilo blizu 100. Vsaj toliko je bilo prvotno prijavljenih. To je po eni strani sicer razveseljivo, saj je bil že sam pogled na množico mladih tekmovalcev na začetnem delu srečanja impresiven, je pa po drugi strani postalo samo tekmovanje v organizacijskem, tehničnem in vsebinskem pogledu preokorno, prava selekcija znanja kot rezultat usposabljanja pa nekoliko težje, če že ne težko ugotovljiva.

Nikakor pa ni s tem rečeno, da ni treba dajati vsem krožkom možnosti za vsakoletno tekmovanje. Nasprotno. Saj so prav dosednja srečanja in tekmovanja razveseljivo spodbujala mla-

dino za uvajanje v čebelarsko dejavnost in poglobljeno dojemanje snovi v krožkih. Zato bo treba tudi v prihodnje težiti za tem, da se slehernemu krožku omogoči udeležbo na tekmovanju, vendar pa s spremenjeno organizacijo in selekcijo tekmovalcev. Podobni primeri tekmovanja v drugih panogah že nakazujejo spremembo poti.

Da bi omogočili tekmovanje vsem krožkom, naj bi bilo to najprej v medobčinskem merilu, tekmovanje vseh krožkov na medobčinskem območju. Izvedbe teh ne bo težko izpeljati niti v organizacijskem niti v gmotnem pogledu, v tehničnem in vsebinskem pa bo vsekakor učinkoviteje. Ekipe z najboljšimi dosežki na teh tekmovanjih naj bi potem primerjale svoje znanje v šestih območjih (celjskem, dolenskem, ljubljanskem, pomurskem in primorskem). Selekcionirane ekipe naj bi se potem udeležile republiškega tekmovanja. Tako bi prišlo na republiško tekmovanje le po 9 ekip vsake kategorije. Šele tako bo moč izvesti drugačno tehniko in vsebino tekmovanja in še bolj spodbudno vplivati na teoretično in praktično pridobivanje znanja v krožkih.

Medtem ko je pri dosedanjih tekmovanjih bilo moč ugotavljati v glavnem pridobljeno teoretično znanje, temelječe bolj ali manj na spominu, so pa izpadle praktične spretnosti in sposobnosti čebelarjenja, kar je na drugih območjih tekmovanja bistvena prвина za ugotavljanje usposabljanja in usposobljenosti. Tako bi v prihodnje poleg teoretičnega znanja tekmovala nižja skupina npr. v zbijanju satnikov, spretnosti žičenja itn.; srednja skupina v vstavljanju satnic v satnike, ugotavljanju prisotnosti matice v družini prašilčka itn.; višja skupina v



Spodbudo za nadaljnje izpopolnjevanje tekmovanja je mladim čebelarjem in organizatorjem tekmovanja dal tudi predsednik ZČDS Andrej Petelin

ugotavljanju stanja čebelje družine in o tem, kakšne značilnosti bomo opazili na vratcih panja in podobno. Medtem ko bi nižja in srednja skupina tekmovali v delovni sobi, bi bila višja skupina zaposlena pri čebelnjaku oziroma na stojišču. Tako bi bilo moč ugotavljati poleg teoretičnega znanja tudi pridobljene praktične spretnosti, samo tekmovanje pa bi dobilo višjo in popolnejšo raven.

Vsako območno in republiško srečanje in tekmovanje naj bi bilo v drugem kraju. Vsekakor pa bi bilo potrebno odbirati kraj srečanja tako, da bi tekmovalci spoznali različnosti medovite flore v posameznih krajih Slovenije, imeli možnost obiskati večji čebelarski obrat na določenem območju in tako razširil obzorje ter spoznati organizacijo in delo v večjem čebelarskem obratu. Ti pa so danes že na vsakem območju.

Obisk vzrejne postaje matic in selekcije bi bil prav tako mogoč in priporočljiv. To pa ni bilo mogoče pri dosedanji organizaciji srečanj in tekmovanj, ker ni moč vključiti v navedena in podobna vprašanja 140 do 180 tekmovalcev. Lep dokaz za to je kar letošnje srečanje. Koliko bi lahko povedala Dolenjska z obiskom Lanšpreža, kjer je P. P. Glavar na veliko

čebelaril na bogatem medovitem območju ali s kratkim skokom v Semič k čebelarju Mirku Pavlinu na ogled večjega čebelarskega obrata z AŽ in LR panji in vzrejo matic z lepim pogledom na Belo krajino; ali pa ob obisku v Spodnjih Retij, kjer je Levstik pisal svoje Bučelstvo.

Vse te misli in predlogi niso nikakršni trenutni prebliski, ampak jih je vsiljevalo že lanskoletno srečanje in tekmovanje v Novi Gorici, posebno pa še letošnje v Novem mestu. Bili pa naj bi med drugim predmet razgovorov na območnih posvetovanjih mentorjev, ki so se začela preteklo zimo. Mentorji so tisti, ki neposredno delajo z mladino, jo teoretično in praktično pripravljajo za sodobno čebelarjenje in bodo lahko največ povedali glede tovrstne reorganizacije tekmovanj. Treba pa jih je seveda poprej pripraviti na takšen razgovor, ker velja o vsem tem temeljito razmisliti.

Ker pa v zadnjem času kažejo zanimanje za organizacijo in delo čebelarskih krožkov tudi v drugih republikah, bo prej ali slej prišlo do medrepubliških srečanj in tekmovanj, kar vse govori za navedeni način tekmovanj od medobčinskih, območnih do republiškega in končno do medrepubliškega, kar je v sedanji obliki nemo-



goče; nemogoče v organizacijskem, tehničnem in vsebinskem pogledu.

S tem pa seveda nismo odrekli velikih zaslug in pridobitev dosedanjim

srečanjem in tekmovanjem. Razvoj in izkušnje pa terjajo nove prijeme in kvalitete na višji ravni.

## DR. FILIP TERČ, PRVI APITERAPEVT V SREDNJI EVROPI

Zdravljenje s čebeljimi produkti postaja vedno bolj stvarnost, kajti ljudje so se pričeli resneje zavedati učinkovanja naravnih zdravil. Eden od njih je tudi čebelji strup, ki ugodno deluje proti revmatizmu. Prvijo celo, da revmo lahko pozdravi samo zemlja, toda, da temu le ni tako, se lahko prepričamo, če natančneje brskamo po zdravstveni literaturi. Med najvidnejše strokovnjake, ki so se ukvarjali s to dejavnostjo (apiterapijo), lahko štejemo **FILIPA TERČA (1844—1915)**.

Naključje je hotelo, da se je prav ta zdravnik leta 1878 v Mariboru posvetil zdravljenju revmatičnih bolnikov s čebeljimi piki. Njega samega je mučil revmatizem in je opazil, da so njegove revmatične tegobe popuščale, kadar so ga po naključju opikale čebele. Zato je sklepal, da mora biti med revmatizmom in čebeljim strupom neka povezava. Začel je eksperimentirati s čebelnimi piki in že kmalu se je lahko prepričal, da učinkuje čebelji strup, apliciran s čebelnimi piki, zdravilno, saj so mnogi bolniki po njih že kmalu ozdraveli.

### KDO JE BIL DR. FILIP TERČ?

Po rodu je bil Čeh, ki se je v Mariboru zvesto in dosledno boril za pravice Slovencev. Bil je tudi med člani mariborske Slovanske čitalnice in ustanovitelj mariborskega Narodnega doma, dolgoletni odbornik njegove posojilnice itn. V Maribor je prišel leta 1875. Tu je deloval kot privatni zdravnik splošne medicine, ukvarjal pa se je že od vsega začetka tudi s čebelar-



Dr. Filip Terč

stvom; leta 1878 je postal predsednik mariborske podružnice Štajerskega čebelarstva in je s predavanji, raznimi članki idr. spodbujal k umnemu čebelarstvu spodnještajerske Slovence. Za to delo je še zlasti navduševal slovenske učiteljske in jim priporočal, naj pozneje kot učitelji na podeželju gojijo čebelarstvo sami, ob tem pa naj navajajo k tej koristni gospodarski zvrsti tudi druge.

Ko si je nabral pri zdravljenju revmatičnih bolnikov s čebelnimi piki že precej izkušenj, je leta 1888 priobčil svoje izsledke v dunajski zdrav-

niški reviji »Medizinische Presse«. Ker so bila njegova izvajanja izredno smiselna, utemeljena in prepričljiva, zlasti ob prikazu številnih bolezenskih primerov, se je kar brž začela zanimati za Terčevo dejavnost (apiterapijo) vsa srednja Evropa, posebej še Nemčija; skratka dr. Terč je zaslovel. Razni strokovnjaki so ga začeli v svojih delih navajati kot zdravnika, ki je na novo odkril učinkovitost čebeljega strupa in tudi zdravniško utemeljil njegovo rabo pri revmatičnih bolnikih.

Filip Terč je potem še nadalje objavljajl svoja opažanja pri zdravljenju revmatičnih bolnikov, zadnjič leta 1914, malo pred svojo smrtjo 1917. O tem pa je tudi predaval v Društvu zdravnikov na Dunaju, v Štajerskem čebelarškem društvu v Gradcu. Graško predavanje je z njegovim dovoljenjem prevedel Kurbus in ga priobčil v Slovenskem čebelarju; prav tu pa je izšel (1907) njegov »J'accuse!«, v katerem obtožuje svoje stanovske tovariše, ki so polni zavisti smešili njegovo delo, njegove uspehe in priznanja, ki jih je žel že takrat celo v znanstveno strogih medicinskih krogih.

Vsekakor pomeni za mariborskega zdravnika veliko strokovno priznanje, da ga omenja medicinska literatura že celih 90 let kot uspešnega apiterapevta.

Do kakšnih sklepov je prišel pri zdravljenju s čebeljimi piki?

Sam pravi takole: »Prepričal sem se, da mine po čebelem piku (zaradi učinkovanja čebeljega strupa — apitoksina) pravi revmatizem, ne pa drugo vnetje sklepov, npr. zaradi protina ali kapavice. Pri še ne dolgo tra-

jajočih primerih pravega revmatizma je zdravljenje s čebeljimi piki kratkotrajno in je zanj potrebno le malo čebelnih pikov, medtem ko terjajo dolgo trajajoči in hujši primeri daljše, marsikdaj celo večletno vztrajno in načrtno zdravljenje z ustrezno večjim številom čebelnih pikov. Seveda ta reč ni tako preprosta. Svoje izkušnje sem si pridobil ob hudih skrbah, še hujše pa so bile noči brez spanja, saj sem se lotil popolnoma neznane dejavnosti, ki so jo povrh še bremenile pretirane bajke in govornice o čebelnem piku, ki je resda boleč, a nikdar ne umori, marveč je lahko eno najuspešnejših in najzanesljivejših zdravil. Moraš pa zdravljenje začeti že zgodaj, še preden bolezen zastari. Pri tem morata biti zelo potrpežljiva oba, zdravnik in bolnik, ker se pač ta, še vedno nedognana bolezen, prav rada ponavlja. In prav zato moramo zdraviti tako dolgo, da postane bolnik popolnoma odporen (imun) zoper čebelji strup.

Dr. Eman PERTL, predsednik Medico-historične sekcije Slovenskega zdravstvenega društva, je o Filipu Terču dejal tole:

»Nanj kot na pionirja apiterapije smo pozabili, čeprav je delal v zelo hudih razmerah. Dr. Terč je mnogo pomenil in je ponesel ime Maribora vsaj po vsej srednji Evropi, zato bi si zaslužil, da bi po njem poimenovali kakšno ulico v Mariboru. Dr. Terč je bil pionir na področju imunologije in alergologije, bil je pobudnik za raziskavo apitoksina v farmakološke namene, dal pa je tudi pobudo za izdelavo nebolečih zdravilnih pripravkov. Prav bi bilo, da bi se ga spomnili še kako drugače kot pa samo s članki

Darja Vaupotič

---

KUPIM rabljeno točilo iz nerjaveče pločevine na štiri ali več satov. Kličite na telefon (68) 71 859 ali pišite na naslov: Slavko Smerdel, Trdinova 7, 68270 Krško.

## MRAVLJE

FRANC OCVRK

V zadnjih številkah Slovenskega čebelarja sem bral dva članka o izkušnjah dveh čebelarjev pri preganjanju mravelj iz čebelnjaka. Ker sem imel podobne težave, sem se še jaz kot tretji odločil, da opišem svoje pred kratkim pridobljene izkušnje pri pregonu mravelj.

Čebelarim v AŽ in LR panjih že 22 let. Leta 1976 sem prestavil svoje čebele na novo stojišče ob gozdu. Stojišče je zelo dobro za čebele; edina nevšečnost pa so bile mravlje, ki so se že takoj drugo leto naselile v prostor med prednjima stenama AŽ panjev. Na vse načine sem se boril proti tej nadlogi, a brez uspeha. V prvem članku je čebelar priporočal naftalin, zato sem si ga nabavil in ga potrosil tam, kjer so bile mravlje. Žal pri meni ni bilo nobenega uspeha. Mravlje se niso zmenile zanj in so še naprej nadalgovale čebele.

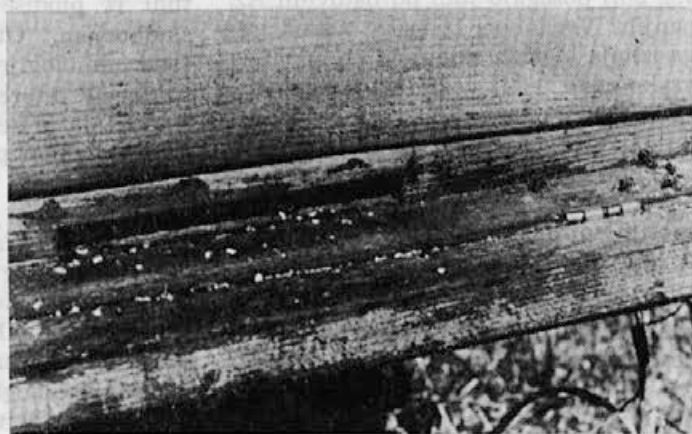
Za nuvan se tudi jaz nisem odločil, ker sem vedel, da je zelo hud strup, še preden sem prebral članek drugega čebelarja o njegovih izkušnjah s tem kemičnim sredstvom.

Pa je naneslo, da sva se o mojih nesrečnih mravljah pogovarjala s čebelarjem sosedom, ki ima veliko izkušenj, saj ima več kot 100 AŽ panjev. Priporočil mi je, naj mravlje poškopim z bencinsko mešanico, ki jo uporabljamo za dvotaktne motorje in jo prodajajo na vsaki bencinski črpalki.

Ker imam moped, sem imel doma tudi omenjeno mešanico. Takoj sem se napolnil k čebelnjaku. S seboj pa sem nesel razpršilec, v katerega sem nalil mešanico. Z njo sem poškopil okolico čebelnjaka, predvsem tam, kjer so bile mravlje. Kmalu so se pokazali prvi rezultati. Mravlje so začele begati sem in tja, se zvijati in odmirati, pri tem pa se čebele niso niti najmanj razburile.

Drugačen problem pa je bil, kako uničiti ali pregnati mravlje, ki so bile med prednjima stenama AŽ panjev. Nad spodnjim in nad zgornjim žrelom sem zvrtil manjše luknjice in skozi njih z isto bencinsko mešanico poškopil tudi notranjost, to je prostor med obema prednjima stenama panja. Na mo-

Pri močnejšem napadu mravelj čebelja družina hitro propade



je presenečenje so pričele mravlje bežati skozi vse špranje. Pri tem pa sem ugotovil, da sem imel več mravelj kakor čebel. Začuden pa sem bil, da so čebele niso niti najmanj razburile in jih hlapi mešanice sploh niso motili. Po nekaj dneh ni bilo o mravljah ne duha ne sluha, za to pa sem potreboval celih šest let.

Čebele so bile poprej močno razdražene, ker so jih motile mravlje, in je bilo zaradi tega delo z njimi težko.

Prav tako se niso dobro razvijale in tudi bera ni bila dobra. Ko pa so mravlje izginile, so se čebele umirile in tudi razvoj družine je bil boljši. Čebele zdaj mirno sede na satju in jih je veselje gledati, kako so »zadovoljne«, ker so se znebile nadležnih sostanovalcev.

Takšno preganjanje mravelj je tudi poceni, hkrati pa je koristna izkušnja, ki si jo je vredno zapomniti.

## O PRESTAVLJANJU, PANJIH IN PAŠAH

JOZE ROTAR  
(nadaljevanje)

Nanašajo ga pa ravno tako kot pri slabih pašah nektarni med, tako da najprej začno ali na sredini ali pri straneh medišča. O tem se lahko vsakdo sam prepriča! Odtod torej ta velika razlika v potrebah po velikosti medišč glede na paše, ki so kratkotrajne, močne, vendar nektarne! Rekel bi, da so te potrebe pri manjših pašah desetkrat manjše v korist AŽ panja! Ali nas tu lahko zadovolji 10-satni listovni AŽ panj, ki je narejen za naše krajeve razmere? V vsakem primeru je lahko odgovor pritrdilen. A zdaj se vprašajmo: Ali nimajo čebelarji tudi v nekaterih drugih krajih naše države podobne razmere, tako da vse bolj posegajo tudi po listovnih AŽ panjih? Vsekakor! Iz vsega navedenega izhaja logičen sklep, da ne bomo za vsako ceno težili vedno za super družinami, saj nam pašne razmere narekujejo drugačen razvoj družin. Ob znanem in dolgoletnem preizkušenem navodilu za prestavljanje pa bomo krotili rojilno razpoloženje čebeljnih družin vso pašno sezono in dosegali kar največjo bero medu in voska.

Naše čebelarjenje v pretekli sezoni povsem potrjuje trditve v predavanju tov. Grajša o pridelkih na panj AŽ na regratovi in hojevi paši. Res je

tudi, da bi nam še bolj prav prišle super družine in še večji nakladalni panji! Toda kaj, ko je taka potreba aktualna komaj enkrat mesečno na vsakih 10 let! Imeli smo eno točenje nektarnega, regratovega medu in petkrat smo točili hojevca. Povprečen pridelek je bil 90 kg. Prestavljali smo sicer stalno, toda ne radikalno, ampak po 2—3 sate hkrati. Satnice smo dajali v izdelavo redno v medišče ob zalegi, izdelane pa prestavljali v gnezdo na mesto 2. in 8. sata. Naravno je, da vseh 9 satov iz medišča nismo mogli točiti, temveč le 4 ali 5 satov, kar da pri enkratnem točenju ca. 10 kg. Pri zadnjem točenju smo del hojevca iztočili tudi iz plodišč in ga nadomestili s sladkorjem. Ob izvajanju preizkušene tehnologije in ob takem delu nas sploh ni interesirala matica, skrbeli smo le, da je ne prenesemo v medišče, kajti v takem primeru bi eno točenje odpadlo. Tudi nismo čakali, kot to včasih zmotno svetujejo, da bo med vsaj delno pokrit. Sati so bili nabito polni, a med je bil po vsej čebelarški logiki zrel. Zato nam je bilo točenje prijetno opravilo in ob njem ni bilo težav zaradi kristalizacije. Temu pa je še pripomoglo tudi dejstvo, da je bila pač na delu zelena hojeva uš, ne

pa kaparji, kar je lahko v raznih področjih in v različnih letih zelo različno.

V vsej sezoni nas niso zanimali matičniki, niti nismo imeli pobeglih rojev. Od 40 družin je sicer res bilo 4—6 rojev, ki so si vsi priskrbeli zimnico na lastnem izdelanem satju, a eden od njih je dal tudi 25 kg medu, ker je bil zgoden in smo mu nastavili medišče, naprej pa redno predstavljali kakor druge družine. Še roj od 2. avgusta, ki je ostal v lovilniku-kranjiču, si je izdelal celotno satje in prezimuje na neodvzetem medu — hojevcu. Najbolj so se obnesli 11-satarji; v njih so bile družine močnejše in so zato dale tudi več medu. Ker varrooze še ni, gradilnikov nismo imeli; pridobili pa smo na panju več kot 5 novih; izdelanih satov iz dodanih satnic, poleg rojev, ki so si izdelali vse satnice v gnezdu. V dneh, ko smo odvezemali med, nismo niti pregledovali gnezd, v dneh pa, ko smo predstavljali, je delo teklo hitro in preprosto. Drugih pregledov, razen prvega spomladanskega in ob odvzemu medu v plodiščih pred pokladanjem hrane za zalogo v jeseni, nismo delali. Dva roja sta šla sama v prazne panje, tako da jim je bilo potrebno le vložiti satnice v satnike, v jeseni pa odvzeti del hojevca in ga nadomestiti s sladkorjem. Iztočene sate iz gnezd smo dajali nazaj, toda v sredino gnezda, tako da smo druge sate razmaknili. Tja so jim čebele znosile tudi del dodanega sladkorja in si tako uredile zimsko gnezdo. Ta sladkor bo družinam predstavljal hrano do nekako meseca marca. Kasneje bodo čebele lahko jemale manj med, saj bodo že izletavale iz panjev po vodo, čistile panje, dobile pa bodo tudi že medeno-sladkorne pogače, ki bodo spodbudno vplivale na dober spomladanski razvoj.

Tako urejene, kot so bile vso sezono, so družine šle tudi v prezimovanje, le da so panji zapaženi s časopis-

nim papirjem in vrata panjev dobro zatesnjena. Vse leto in vso zimo so žrela popolnoma odprta. Snega nihče ne kida. Tudi prisluskovanja ni na žrelih panjev, saj si tega ne more vsakdo privoščiti. Na pomlad pa nas čaka otopljevanje panjev: medišča bomo izpraznili, na matične mrežice dali pogače, jih pokrili in ponovno opažili. Tedaj bo panjem potrebna toplota do tedaj, ko bomo medišča spet nastavili, tj. pred prestavljanjem zalege v medišča.

Vsa ta dela je potrebno opraviti in ta dejstva imeti v vidu, kadarkoli nanesemo beseda o čebelarjenju z AŽ panjem; saj zdaj že lahko pritrdimo tudi mnenju tov. Peradina, da je menda že res, da je AŽ panj konstrukcijsko prilagojen pašnim razmeram in potrebam naših čebelarjev. To jim tudi narekuje, da čebelarijo s srednje močnimi družinami, ob rednem prestavljanju in z dovolj satnic za izdelavo v medišču, kar vse temeljito prekriza tudi nezaželene rojilne nagibe družin, posebno ob bližajoči se ali že trajajoči paši. Če ni močnih kratkotrajnih nektarnih paš, se zadovoljimo s slabšimi, krajšimi ali daljšimi, nepredvidljivimi nektarnimi pašami, dobrodošle pa so nam tudi izdatnejše različne manine paše, ki pa se pojavljajo občasno na različnih stojiščih. Vse bolj bomo v prihodnje usmerjeni v čebelarjenje na enem mestu, s čebelami se bomo spet vse bolj približevali mnogoštevilnim gozdnim in obgozdnim pašam kot neusahljivemu viru čebelje bere, ki nam še lahko da kolikor toliko stalen pridelek na nezastrupljeni naravni paši. Namesto čebel se bodo prevažali na taka stojišča v prihodnje čebelarji, saj nam varrooza in druge bolezni že skoraj popolnoma onemogočajo vsakršno čebelarjenje s prevažanjem, pa tudi stroški so toliko narasli, da bi vsako seljenje čebel lahko predstavljalo le velik luksuz, katerega pa čebelarjev žep tudi ne prenese.

## MLADI ČEBELARJI IZ KOČEVJA

PETER VESELIČ

Na kočevski osnovni šoli Zbora odposlancev smo na pobudo ČD Kočevje ustanovili čebelarški krožek. Krožek deluje drugo leto pod vodstvom našega znanega in izkušenega čebelarja Jožeta Grabrijana. Krožek obiskuje bolj ali manj redno 15 članov. Letos smo krožkarji iz svojih vrst izvolili predsedstvo in tajnika; imamo pa še blagajnika in gospodarja.

Naš krožek deluje v primerjavi z drugimi slovenskimi krožki v precej skomnih razmerah, kajti sami ne razpolagamo z dovolj velikimi denarnimi sredstvi, da bi nabavili čebelje družine in čebelarške pripomočke. Mislimo, da je krožek deležen premajhne podpore vseh in mladi kočevski krožkarji ne moremo upati, da bi tako kmalu postali lastniki svojega čebelnjaka. Kljub temu pa nismo člani čisto brez praktičnega znanja, saj smo že nekajkrat gostovali v čebelnjaku našega mentorja. Teoretično pa, mislim, delamo zelo dobro. Shajamo se enkrat tedensko; snov jemljemo iz

priročnika za čebelarške začetnike. Mentor nam prinaša tudi različno čebelarško literaturo, zbirke diapozitivov ter druge pripomočke, ki nam pomagajo pri poglobljanju našega znanja. Tovariš mentor nam rad odgovarja na vprašanja ter pomaga s svojimi izkušnjami članom, ki imajo čebele doma.

Letos so se nekateri krožkarji udeležili občinskega zbora ČD ter predavanja dr. Brečka o zatiranju čebelnjega zajedavca varrooe. Kljub vsemu smo se krožkarji že prvo leto udeležili tekmovanja mladih čebelarjev v Novi Gorici in smo se udeležili tudi letošnjega v Novem mestu. Upam, da si bomo pri krožku nabrali dovolj znanja, ki nam bo pomagalo pri kasnejšem čebelarjenju. Zelo veseli pa bomo, če nam bo kdor koli na kakršen koli način pomagal in se obenem zahvaljujemo vsem tistim, ki so nam že.

Pozdravljamo tudi vse krožkarje in čebelarje in jim želimo, da bi še naprej uspešno nadaljevali svoje delo.



Z našim mentorjem tov. Jožetom Grabrijanom smo se maja meseca udeležili tudi tekmovanja v Novem mestu

## **Z DRUGE SEJE IZVRŠNEGA ODBORA ZVEZE ČEBELARSKIH DRUŠTEV SLOVENIJE**

Druga seja IO ZČDS je bila 26. 6. 1982 v Ljubljani. Poleg članov IO so se seje udeležili tudi člani nadzornega odbora in častnega razsodišča.

Prva točka dnevnega reda je bila pregled in sprejem zapisnika zadnje seje. Navzoči člani organov ZČDS so potrdili zapisnik zadnje seje in ugotovili, da so bili vsi sklepi izpolnjeni. Predsednik ZČDS Andrej Petelin je nato pričel razpravo o programih dela posameznih komisij ZČDS. Na koncu razprave so sprejeli sklep, da sprejmejo programe dela komisij za letošnje leto takšne, kot so bili predloženi izvršnemu odboru, komisije pa jih morajo dopolniti s predlogi, ki so bili sprejeti v razpravi o delovnih programih komisij.

Kot tretjo točko dnevnega reda so obravnavali založniško dejavnost ZČDS. Sprejeli so sklep, da bodo razpisali volitve za novi izdajateljski svet v skladu s pravilnikom o izdajateljski dejavnosti ZČDS, prav tako so sklenili povečati avtorske honorarje za članke, objavljene v Slovenskem čebelarju, ki bodo od 1. 7. 1982 dalje znašali 350.— din bruto za tipkano stran.

Nato je predsednik komisije za čebelarstvo naraščaj tov. Jože Bregar seznanil člane IO s 5. republiškim tekmovanjem mladih čebelarjev v Novem mestu. Po oceni komisije se je tekmovanje izredno obneslo tudi po zaslugi dosedanjega predsednika komisije tov. Martina Menceja ter ČD KRKA, OŠ Katja Rupena v Novem mestu, tovarne Krka, Hp Medex in drugih prizadevnih članov komisije. IO se je z oceno strinjal in predlagal komisiji, naj v prihodnje skuša še iz-

popolniti tekmovanje in preuči možnost organiziranja območnih tekmovanj mladih čebelarjev.

Člani IO so pregledali pravilnik o finančno-materialnem poslovanju ZČDS in ga dopolnjenega z nekaterimi dodatnimi predlogi, v celoti sprejeli. Poleg tega so sprejeli tudi razvid del in nalog delavcev, zaposlenih pri ZČDS.

Delegati so poročali o poteku in sklepih skupščine SPOJ. Ker je prejšnjemu predsedniku SPOJ potekel mandat, so za novega predsednika z enoletnim mandatom izvolili tov. Andreja Petelina. Člani IO so ob tej priložnosti čestitali tov. Andreju Petelinu in mu zaželeli uspešno delo.

Sekretar ZČDS tov. Dušan Sirk je navzočim poročal o nalogah, ki jih je morala ZČDS opraviti v zvezi z odločbo SDK. Opravili so inventuro in ponovno ocenili ČIC na Lukovici. ZČDS se je tudi pritožila na sklep SDK, s katerim je ta zahtevala, da se vsa sredstva ZČDS prenesejo na žiro račun. V zvezi s tem je IO sprejel sklep in pooblastil predsednika, naj izkoristi vse pravne možnosti, da se to vprašanje dokončno razčisti.

Prav tako je podal tudi poročilo o pripravah na VII. posvetovanje o sodobnem čebelarstvu, ki bo letos prvič v Ljubljani na Gospodarskem razstavišču. Navzoči so se strinjali, da je potrebno pospešiti priprave, hkrati pa sprejeli sklep, da se lahko za to privedev porabijo sredstva v višini kot so bila določena v letnem finančnem načrtu ZČDS.

Člani IO ZČDS so soglasno sprejeli sklep, da se tov. Martinu Menceju za

večletno neutrudno in uspešno delo s čebelarskimi krožki podeli posebno priznanje in ga obdari z umetniško sliko.

Sprejeli so tudi več sklepov, ki so pomembni za nemoteno poslovanje ZČDS in za pošiljanje revije Slovenski čebelar.

Po seji so si člani IO ogledali vzrejni center za kranjsko čebelo ob Večni poti v Ljubljani in se seznanili z njegovim delovanjem. Obisk je bil pomemben zaradi tega, da se bodo novi člani IO, ki tega objekta niso poznali

na eni od naslednjih sej lažje odločali glede dolgoročnega programa dela v centru. V njem dela čebelar oskrbnik, ki oskrbuje 56 čebeljih družin. Člani IO so bili mnenja, da bi moral Center opravljati predvsem učnovzgojne naloge s poudarkom na praktičnem delu s čebelami. Sprejeli so tudi sklep, da naj ima Center 15 AŽ in 15 LR panjev z najboljšimi družinami druge družine pa naj bi skupaj s panji prodali.

Urednik

## **PRAVILNIK O POGOJIH ZA VZREJO IN PROMET ČEBELJIH MATIC TER ZA ORGANIZIRANJE PLEMENIŠČ**

V tej številki objavljamo drugi pravilnik, ki je prav tako izšel v Uradnem listu SRS št. 21/81. Oba pravilnika obravnavata zelo pomembni področji čebelarjenja in sta prva pravilnika, ki v SR Sloveniji urejata vprašanje čebelje paše in vzreje ter selekcije matic.

Na podlagi drugega odstavka 27. člena zakona o ukrepih v živinoreji (Uradni list SRS, št. 17-1193/78) in drugega odstavka 272. člena zakona o sistemu državne uprave in o izvršnem svetu skupščine SR Slovenije ter o republiških upravnih organih (Uradni list SRS, št. 24-1149/79) izdaja republiški komite za kmetijstvo, gozdarstvo in prehrano.

### **PRAVILNIK**

#### **o pogojih za vzrejo in promet čebeljih matic ter za organiziranje plemenišč**

##### **1. člen**

Organizacije združenega dela, društva, njihovi člani in njihova združenja (v nadaljnjem besedilu: rejci), ki se ukvarjajo z vzrejo in prometom čebeljih matic, morajo za organiziranje plemenišč izpolnjevati pogoje po tem pravilniku.

##### **2. člen**

Plemenišče je več panjev z odbranimi čebeljimi družinami, ki služijo za vzrejo in parjenje matic. Plemenišče mora biti označeno z naslovom rejca, panji pa oštevilčeni z zaporednimi števkami.

Plemenišča morajo biti registrirana pri občinskem upravnem organu, pristojnem za kmetijstvo.

##### **3. člen**

V plemenišču so lahko le čebelje družine čiste kranjske pasme.

Značilnost kranjske čebelje pasme so sive dlačice na hrbtnih obročkih zadka. Prva dva obročka imata lahko svetlejša pikice in lise, rumen obroček pa največ ena med stotimi čebelami.

Pasemska čistost se ugotavlja pri najmanj sto čebelah iz vsake odbrane čebelje družine.



#### 4. člen

Plemenišča se delijo v dve kategoriji:

— plemenišča za vzrejo rodovno čistih matic;

— plemenišča za vzrejo gospodarskih matic.

Plemenišče za vzrejo rodovno čistih matic je več panjev z odbranimi čebeljimi družinami — matičarji za vzrejo matic in plemenilna postaja za parjenje matic s troti iz odbranih trotarjev. Plemenilna postaja mora biti oddaljena od drugih panjev najmanj 6 kilometrov.

Plemenišče za vzrejo gospodarskih matic je več panjev z odbranimi čebeljimi družinami — matičarji za vzrejo matic, ki se pariyo z neznanimi troti.

#### 5. člen

V plemeniščih za vzrejo rodovno čistih matic morajo čebelje družine poleg pasemske značilnosti imeti še izračunan kubitalni indeks. Variacijski koeficient kubitalnega indeksa mora biti v mejah 2,20 do 3,20.

V plemeniščih iz prejšnjega odstavka smejo pariti le troti, ki so progeno testirani v preizkuševališču, ki ga vodi Zveza čebelarških društev Slovenije ali pooblašena organizacija združenega dela, ki se ukvarja s čebelarstvom.

Organizacijo iz prejšnjega odstavka pooblasti za progeno testiranje predsednik republiškega komiteja za kmetijstvo, gozdarstvo in prehrano.

#### 6. člen

Progeni test se opravlja z najmanj 10 maticami, ki so potomke trota v testu. Testira se površina strnjene zalege v kvadratnih decimetrih, letni pridelek medu v kilogramih in rojnost (število rojev v letu testiranja).

V plemeniščih za vzrejo rodovno čistih matic smejo pariti le troti z nadpovprečnimi lastnostmi.

Za vodenje progenega testa ima preizkuševališče kartico za vsako družino posebej. Kartico izdelata Zveza čebelarških društev Slovenije.

#### 7. člen

Pasemsko čistost in kubitalni indeks ugotavlja za vse matice Zveza čebelarških društev Slovenije ali pooblašena organizacija združenega dela, ki se ukvarja s čebelarstvom (5. člen).

Zveza čebelarških društev oziroma organizacija iz prejšnjega odstavka izda potrdilo o pasemski čistosti pregledanih čebel in potrdilo o variacijskem kubitalnem indeksu, če gre za pregled rodovno čistih čebel.

#### 8. člen

Okrog plemenilne postaje, če se matice oplojujejo s parjenjem, ne sme biti v polmeru 8 kilometrov, v zaprtih dolinah pa v polmeru 6 kilometrov, čebeljih družin drugih rodov, čebeljih družin drugih pasem pa v polmeru 30 kilometrov.

Okrog plemenišča za vzrejo gospodarskih matic ne sme biti čebeljih družin drugih pasem v polmeru 30 kilometrov.

Ne glede na določbe prejšnjih dveh odstavkov, omejitve reje drugih rodov ali drugih pasem okrog plemenišča niso potrebne, če se matice osemenjujejo v plemenišču.

Dovoz čebel na območje plemenišča rodovno čistih matic ni dovoljen.

#### 9. člen

Komisija iz 13. člena zakona o ukrepih v živinorji v plemeniščih za vzrejo rodovno čistih matic ugotavlja pasemsko čistost čebel na podlagi poprejšnjega pregleda matičarjev in tro-

tarjev in pregleduje rezultate progne-  
nega testa trotarjev.

Na podlagi poprejšnjega pregleda  
matičarjev ugotavlja komisija iz prej-  
šnjega odstavka v plemeniščih za  
vzrejo gospodarskih matic pasemsko  
čistost čebel.

Na podlagi pregleda določi komisija  
kategorijo plemenišča in predlaga pro-  
met s čebeljimi maticami.

#### 10. člen

Čebelje matice v prometu morajo  
biti označene z barvo, značilno za nji-  
hovo rojstno leto:

- s končnico na 1 ali 6 je sivobela,
- s končnico na 2 ali 7 je rumena,
- s končnico na 3 ali 8 je rdeča
- s končnico na 4 ali 9 je zelena,
- s končnico na 5 ali 0 je modra.

Rodovno čiste matice v prometu mo-  
rajo biti označene tudi z zaporedno  
številko izleženja.

Rejci morajo ob prodaji matice pri-  
ložiti kartico, ki ima naslednje podat-  
ke: naslov rejca, zaporedno številko  
zleženja, datum rojstva in izvor.

Kartico izdelata Zveza čebelarških  
društev Slovenije.

#### 11. člen

Rejec je dolžan voditi za vsako če-  
beljo družino v plemenišču kartico z  
naslednjimi podatki:

- kategorija plemenišča;
- naslov rejca;
- lokacija plemenišča;
- označitev treh rodov, kadar gre  
za gospodarske matice in tudi treh li-  
nij, kadar gre za plemenišče rodovno  
čistih matic. Navesti je potrebno šte-  
vilo matic in trotarjev z letnicami iz-  
leženja in naslovi rejcev z lokacijami  
plemenišč;
- datum pregleda zdravstvenega  
stanja;

— številko matice z oznako letnice  
rojstva (številka matice je enaka šte-  
vilki panja, iz katerega izhaja);

— letni pridelek medu v kilogra-  
mih;

— površina strnjene zalege v kva-  
dratnih decimetrih (merjeno od 15. do  
30. aprila);

— število rojev v tekočem letu;

— število vzrejenih in oplojenih  
mladih matic;

— število prodanih matic.

Pri zamenjavi matice se nastavi no-  
va kartica.

Kartico o vodenju podatkov čebeljih  
družin izdelata Zveza čebelarških dru-  
štev Slovenije.

#### 12. člen

V prometu so lahko le čebelje ma-  
tice iz pregledanih plemenišč. Ta ple-  
menišča določi predsednik republiš-  
kega komiteja za kmetijstvo, gozdar-  
stvo in prehrano z odločbo.

#### 13. člen

Organizacije združenega dela, dru-  
štva, njihovi člani in njihova združen-  
ja iz 24. člena zakona o ukrepih v ži-  
vinoreji organizirajo plemenišča, vzre-  
jo in promet čebeljih matic po določ-  
bah tega pravilnika najkasneje v treh  
letih po njegovi uveljavitvi.

#### 14. člen

Ta pravilnik začne veljati osmi dan  
po objavi v Uradnem listu SRS.

Št. 320/Č-021/80

Ljubljana, dne 12. maja 1981.

Predsednik  
republiškega komiteja za  
kmetijstvo, gozdarstvo  
in prehrano

Ivo Marenk, dipl. inž. l. r.

## JOSIP PAVLETIČ — DEVETDESETLETNIK

Josip Pavletič iz Šempetra pri Gorici, ki je 31. maja tega leta dopolnil devetdeset let, je prav gotovo eden izmed najmarkantnejših in sicer številni družini znanih primorskih čebelarjev iz polpretekle dobe in njegov vpliv se zlasti med goriškimi čebelarji še danes pozna.

Pisana in razgibana je bila njegova življenjska pot od rojstne Divače do Šempetra, kjer uživa zasluženi pokoj in rad živo obnavlja spomine na dogodke, ki jim je bil sam priča, če že ne v njih aktivni udeleženec.

Iz osnovne, takrat ljudske šole, ga je zanesla pot na realko v Gradcu. Trda mu je bila nemščina kot jezik, še trša kot učni jezik, a obvladal jo je in jo kasneje s pridom uporabljal, da je zajemal iz bogate nemške čebelarске literature. Podobno velja za italijanščino, saj ga je prefektura v Gorici v tridesetih letih celo imenovala za izvedenca za čebelarstvo. Po končanem šolanju je najprej delal v Trstu v Stabilimento Tecnico Triestino. Prav takrat se je slovenska manjšina v Trstu lepo uveljavljala in vse manj je bilo asimilacije. Iz Trsta ga je zaneslo v arzenal v Pulo, prvo avstroogrsko vojno luko. Poleg Hrvatov in istrskih Italijanov je tu prišel v stik s številnimi drugimi narodnostmi, ki so sestavljali pisani mozaik Avstro-Ogrske. Med njimi ni manjkalo Slovencev. Kljub zaostreni vojaški disciplini je v Puli že l. 1917 izbruhnil štrajk delavstva, naveličanega vojne in stradanja. Bistri Pavletič je v njem že videl znamenje bližajočega se konca dvojne monarhije. Ob koncu vojne je bil znova v Trstu, kjer je bilo številno delavstvo vse bolj revolucionarno razpoloženo. Revolucionarnost so večali tudi legionarji, ki so se vračali s fronte ob Piavi in delavcem, ki so načrtovali zavzetje Stabilimento Tecnico Triesti-



no, izročali orožje. Pavletič je razumel upravičene delavske zahteve in se z njimi solidariziral.

Ekonomske in politične težave so naglo naraščale, zlasti zaradi divjanja fašizma. Sledili so odpusti najbolj zavrednih; med njimi je bil tudi Pavletič. Pozneje je živel v Mirnu in tu se je začelo obdobje njegovega intenzivnega ukvarjanja s čebelarstvom. Seveda je čebele poznal že prej. Videl jih je pri stricu in sedle so mu v srce. Prvo, nemško strokovno revijo je dobil še v Pulju. Seveda se je odločil za Albert-Žnidaršičev panj, ki se je, lahko rečemo, že udomačil med Slovenci. Bivajoč v Mirnu, je prišel v tesnejši stik s takratnimi naprednimi goriškimi čebelarji, ki so že dojeli, da bodo stiki z matično domovino in osrednjo slovensko čebelarско organizacijo vse težji in celo nemogoči. Namesto društva so ustanovili čebelarско zadrugo v Gorici, ker je italijanska zakonodaja dajala zadrugam pre-

dnost pred društvu. Sedež je imela v Gorici v ul. Sv. Ivana 7. Tu je organizirala obrtno-trgovsko dejavnost: kuho voska, izdelovanje satnic, nabavo potrebnih, tudi melase. Težo vsega je prevzel Pavletič, od 1924. do 1927. leta, ko se je preselil v Šempeter, ker je bil ta po upravno-pravni plati predmestje Gorice. Naravno je bilo, da so stiki s čebelarji od Bovškega pa tja do Trsta ohranjali tudi zavest prirednosti slovenski skupnosti. Vzoredno s tem je Pavletič širil tudi svoje poznavanje biologije čebel, ki mu je služilo kot osnova za racionalno čebelarjenje. Postal je poklicen in zelo praktičen čebelar z 200 AŽ panji ter lastnim kamionom za prevoz čebel.

Njegova široka razgledanost mu je pridobila ugled tudi med italijanskimi oziroma furlanskimi čebelarji tako, da so ga, kot že povedano, imenovali za izvedenca za čebelarstvo (asperto per l'apicoltura), kar mu je spet služilo, da je prišel v stik s še širšim krogom čebelarjev in čebelarških — tudi univerzitetnih — strokovnjakov. Tako je svoje znanje še nadalje poglobljal.

Navdušenje za čebelarstvo panogo, ga je sililo, da je nenehno preučeval dobre in slabe strani AŽ panja; nič manj pa se ni zanimal tudi za izdelavo orodja, saj je izumil nož po principu ribežna, točilo pa je izboljšal, da se vrtil obojesmerno, brez obračanja satov. Praktična pa je bila tudi njego-

va kletka za matice, v kateri jih je redno označeval z barvami, zaradi nenehne evidence. Za nakazana novatorstva je prejel tudi priznanje, ko je razstavil exponate na razstavi v Beogradu.

Positivna plat njegovega značaja je tudi, da je rad priskočil na pomoč ne le kolegom, temveč tudi priložnostnim znancem. Vedno je težil za napredkom v čebelarstvu. Takoj po vojni so v Ajdovščini ustanovili Čebelarstvo za drugo za Slovensko Primorje in je bil med prvimi člani. Po ustanovitvi Čebelarskega društva za goriški okraj je bil nenehno član ustreznih organov.

Naš jubilarant je dal svoj tehtni prispevek za razmah in utrditev čebelarske organizacije. Zato je prejel odlikovanje AJ I. stopnje z zlato medaljo: Čeprav ne more čebelariti že od l. 1978, še vedno rad prisluhne pogovoru o čebelarstvu in se mu oči znova mladeniško zasvetijo. Rad kramlja s čebelarji, zlasti o čebelah.

Kot napreden, trdoživ primorski Slovenec je veliko prispeval NOB in tako postal tudi prvi predsednik krajevnega narodnoosvobodilnega odbora v Šempetru. Za to delovanje je prejel red za zasluge za narod III. reda in red republike z bronastim vencem.

Njemu in njegovi zakonski družici, čebelarski pomočnici, želijo goriški čebelarji še mnogo sončnih dni!

## OGLASI

PRODAM čebele skupaj z AŽ in LR panji, točilo za med, usnjene rokavice, med v satju, cvetni prah in smukalnice vseh vrst.

Oto Primožič, Prebold 39, Prebold

PRODAM kamion TAM 5000. Primeren je za preureditev v prevoznik čebelnjak za prevoz 60 AŽ panjev. Informacije po tel. (068) 85417 od 19. do 20. ure.

KUPIM rabljene AŽ panje na 9 ali 10 satov. Ponudbe pošljite na naslov: Jože Vide, Gornja Brezovica 48, 68310 Šentjernej.

## STONE LAZAR

Dne 12. aprila 1982 nas je presenetila vest, da je prenehalo biti srce Toneta Lazarja, šolskega upravitelja v pokoju in čebelarja, člana čebelarke družine Maribor-Tabor.

Luč sveta je zagledal 14. 1. 1896 v Černetičih pri Črnem Kalu. Pot iz rodne vasi ga je zanesla v bližnjo Gorico, kjer je študiral in postal učitelj. Že v rani mladosti je vzljubil naravo in jo znal ceniti. Svoj rodni Kras je moral zapustiti že v 1. svetovni vojni, ko so ga poklicali v takratno avstroogrsko vojsko.

Ko je Primorska prišla pod fašistično Italijo, je kot rodoljub dal slovo svojemu Krasu in je živel v Jugoslaviji. Zadel je pot slovenskega učitelja in služboval v raznih krajih Štajerske.

V Razvanje je prišel leta 1934 in delal na šoli vse do upokojitve leta 1959. Tu si je ustanovil družino in zgradil dom. Kot zaveden Jugoslovan je politično vzgajal mladino, pritegoval pa jo je tudi k delu na področju čebelarstva in sadjarstva. Za to svoje delovanje je prejel krajevno priznanje OF.

Pokojnik je bil že od mladih nog zelo navezan na naravo. Del te narave pa so mu predstavljale tudi njegove velike prijateljice čebele. Njim se je ves čas posvečal. Na katerikoli šoli je služboval, povsod je imel čebelnjak. Otroke je učil ljubiti te velike človekove prijateljice in pomočnice in jih je uvajal v njihov čudoviti svet. Veliko si je prizadeval za vzgojo čebelarke naraščaja in mnogi današnji čebelarji so se prvič spoznavali z življenjem čebel prav pri učitelju Lazarju.

Aktivno je delal tudi v čebelarški organizaciji. Dolga leta je bil član čebelarke društva Maribor in okolica, kjer je bil vrsto let član izvršilnega ali nadzornega odbora društva. Od leta 1958 pa je bil član čebelarke družine Maribor-Tabor in je v družini vrsto let opravljal posle blagajnika.

Za nesebično delo v čebelarški organizaciji in za delo pri vzgoji mladega čebelarke kadra je prejel red Antona Janše II. stopnje, od čebelarke družine Tabor pa več priznanj in diplom.

Zato je njegova smrt tudi za čebelarško organizacijo velika izguba. Tone je

prišel med nas s sivobelega Krasa na zeleno Štajersko, kjer je prebil večji del svojega dobrih 86 let dolgega plodnega življenja. Njegovim svojcem in drugim članom ožje družine v imenu čebelarke družine Maribor-Tabor naše iskreno sožalje.

Njegov grob bo tu, v pokrajini, ki je tako različna od njegove rodne, kraške. Rad pa je imel obe. Zemlja, ki mu je zdaj postala zadnji dom, pa naj mu bo lahka!

Razvanje, 19. aprila 1982

Za ČD Maribor-Tabor  
Hribar J.

## JANEZ ARIH



V nedeljo dne 21. 3. 1982, na prvi pomladanski dan, smo se čebelarji, lovci in sovaščani ob odprtem grobu zadnjič poslovili od člana čebelarke družine Radovljica, Janeza Ariha.

Že v rani mladosti na Srednjem Vrhu, kjer se je rodil 1926. leta, je vzljubil naravo in znal prisluhniti življenju v prirodi.

Kot delavec in kmet je posvetil svoj prosti čas lovu in čebelam. V Dvorski vasi, kjer si je ustvaril družino in dom, si je postavil ličen čebelnjak in čebelaril s 15 do 20 AŽ panji. Zadnjih deset let je bil tudi član čebelarke družine Radovljica.

Čebelarstvo z njegovo prerano smrtjo pri Arihovi ne bo prenehalo, kajti vzgajal si je naslednika in sin bo nadaljeval očetovo delo.

»DRAGI JANEZ

Zaradi tvoje ljubezni do narave si si pridobil mnogo znancev in prijateljev, predvsem v čebelarški družini Radovljica in v lovski družini Begunjščica; povsod se te bodo vedno spominjali.

Naj ti bo lahka gorenjska zemlja!»

ČD Radovljica

## IVAN ŠMELCER



Dne 30. III. 1982 smo se za vedno poslovili od našega zvestega člana Ivana Šmelcerja. Bil je dober družinski oče, vester pri poklicnem delu poleg tega pa še navdušen čebelar in sadjar. Rodil se je 24. 6. 1911 v Preski. Čebelariti je začel, ko je bil star 17 let.

Panje si je izdeloval sam. Preden je šel k vojakom, je imel šest družin. Medtem ko je služil vojaški rok, so mu čebele propadle. Potem so se začeli hudi časi, prišla je vojna. Po vojni si je moral postaviti streho nad glavo in čebelar se je moral odrekati kar dvanajst let. Ko je ugotovil, da sadje lepo cveti, ne daje pa nobenega pridelka, si je nabavil čebele. Sadje je ponovno obrodilo in to predvsem češnje. Takrat se je vključil tudi v čebelarstvo organizacijo. V čebelarstvu družini so mu zaupali mesto gospodarja, bil pa je tudi tajnik, in to deset let. Svoje naloge je vestno izpolnjeval.

Za njegove zasluge mu je leta 1979 čebelarstva družina Preska—Medvode podelila priznanje red Antona Janše III. stopnje. V letošnjem letu pa je prejel tudi od občinske zveze čebelarstva družin Škofja Loka red Antona Janše II. stopnje.

Dragi Ivan! Na pokopališču v Preski smo se za vedno poslovili od tebe. Bil si vester, marljiv in priljubljen, zato bo spomin nate ostal med nami.

ČD Preska—Medvode

## inž. SLAVKO KRAJNC



Žalostna vest je prizadela nas, celjske čebelarje, ko smo zvedeli za smrt inženirja Slavka Krajnc.

Svojo življenjsko pot je začel v Smartnem v Rožni dolini dne 10. 5. 1929. Tam je preživel svojo mladost in tam se je pri očetu navzel ljubezni do čebelic in čebelarjenja. Kot kmečki sin se ni izneveril svojemu poklicu, ampak je po prihodu iz partiza-

nov začel študirati na kmetijski tehnični šoli v Novem mestu. Študij je nadaljeval na agronomski šoli v Mariboru; tako si je pridobil naziv inženirja agronomije. To mu je bila tudi osnova za redno izobraževanje in izpopolnjevanje v čebelarstvu. To znanje je prenašal na mlajše čebelarje, kajti vsak uspeh, vsako novost v čebelarstvu je sprejemal in z njo seznanjal vsakogar, ki je to želel. Posebno je bil ponosen na uspehe v čebelarstvu krožkih, kjer so pod njegovim mentorstvom dobivali znanje novi mladi čebelarji.

Da bi se čebelarji organizacijsko povezali v čebelarstvu organizacijah, je bila vedno njegova glavna naloga. Tako ga najdemo povsod: v čebelarstvu družini, v občinski čebelarstvu zvezi in MOČZ v Celju, tam, kjer je bil potreben, tam kjer se je pojavil problem in tam, kjer so dosegli kak uspeh. Bil je tajnik, predsednik in blagajnik. Poprijel je povsod, kjer se je pokazala orgovorna naloga, ki ji je bil kos edino on.

Čeprav ga je dolgo napadala zahrbtna bolezen, ni opustil dela pri čebelarstvu organizaciji, niti ni zamujal predavanju. Tako smo ga lansko leto celjski čebelarji zadnjič videli na predavanju, čeprav je prišel nekaj dni pred tem iz bolnice. Na tem predavanju je bil tako aktiven, kakor bi vedel, da zadnjič prenaša svoje znanje na čebelarje, kajti takoj s predavanjem je šel v bolnico, kjer mu je prenehalo biti plemenito srce.

Za svoje delo je prejel čebelarstvo odličje ZČDS s spominsko plaketo ob 80-letnici slovenske čebelarstva organizacije.

Leta 1976 je prejel priznanje za strokovno in požrtvovalno delo pri razvoju čebelarstva in čebelarstvu organizacij Celja. Bil je tudi odlikovan z redom A. Janše III. stopnje, z ordenom I. reda s srebrnim vencem in medaljo zasluge za narod.

Dragi Slavko, vse, kar si storil za nas, celjske čebelarje, bo živelo med nami. Za tvoje neutrudno delo se ti zahvalujemo. Naj ti bo lahka slovenska zemlja, ki si jo tako ljubil in se ji nisi nikoli izneveril. Ostal si ji zvest, kakor bomo mi čebelarji zvesti tvoji dobri vzgojni besedi.

ČD H. Peternel, Celje

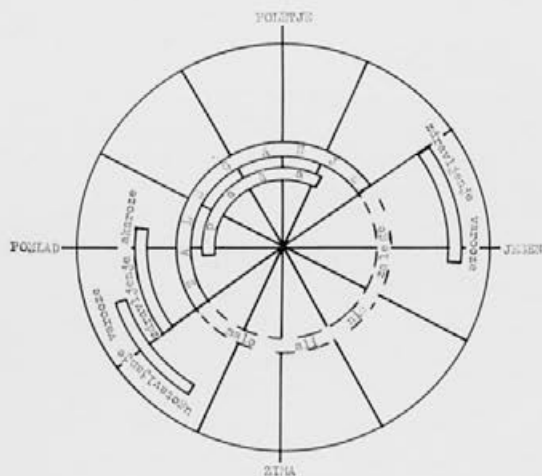
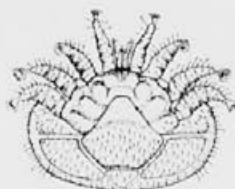
PRODAM 80 naseljenih AŽ panjev skupaj z avtobusom (FAP), ki je predelan v prevozni čebelnjak in je v voznem stanju. Cena za kompletni prevozni čebelnjak je 500.000.—din. Šipuš Valent, A. G. Matoša 10/I, 44000 Sisak.

# CIBA-GEIGY

## Folbex<sup>®</sup> VA

dimni listki za ugotavljanje in zdravljenje varrooze in pršičavosti (akaroze) čebel

ENOSTAVNO  
EKONOMIČNO  
ZANESLJIVO  
NEŠKODLJIVO



Obiščite nas na VII. posvetovanju o sodobnem čebelarstvu 16. do 19. septembra na Gospodarskem razstavišču v Ljubljani in prisluhnite našem referatu o najnovejših izsledkih zdravljenja varrooze

**CIBA-GEIGY AG Basel**

Znanost v službi čebelarstva

NOVO

IZŠEL JE

NOVO

ZBORNIK  
REFERATOV  
9. KONGRESA  
ČEBELARJEV  
JUGOSLAVIJE

ki je bil 1979. leta v Osijeku

CENA ZBORNIKA JE 200.— DIN

Zbornik plačajte na žiro račun Zveze čebelarških društev Slovenije, Cankarjeva 3, Ljubljana ŽR 50101-678-48636

Na položnico napišite vaš točen naslov in namen vplačila.

Zbornik vam bomo poslali po pošti.

ZČDS

List izhaja vsakega 1. v mesecu

Izdaja ga Zveza čebelarških društev za Slovenijo v Ljubljani, Cankarjeva c. 3 II. Telefon: 210 992. Izdajateljski svet: Dušan Svava, predsednik; člani: Franc Magajna, Martin Mencej, Janez Mihelič, Fani Osojnik, A. Marija Sedej, Joško Šlander in Janez Terlep.

Uredniški odbor: Janez Mihelič, Dušan Svava, Jože Babnik, Lojze Kastelic, Martin Mencej, Franc Javornik, Franček Sivic.

Odgovorni urednik: Dušan Svava

Glavni urednik: Janez Mihelič prof.

Lektor: prof. Danica Bizjak

Glavni in odgovorni urednik Biltena — Medex — exp.-imp. Franc Strumbelj.

Letna naročnina za nečlane 400.—, za tujino 500.—, za člane čebelarških organizacij drugih republik 400.— dinarjev. Cena za posamezno številko je 40.— dinarjev za tujino 50.— dinarjev.

Odpovedi med letom ne upoštevamo. Reklamni oglasi: cela stran — 6000 din, pol strani — 3500 din, četrt strani — 2000 din. Trikratna zaporedna objava 20 % popusta. Splošni oglasi: beseda 10 dinarjev. Člani imajo pravico do enega brezplačnega oglasa v tekočem letu, do 20 besed. Za vsako naslednjo besedo doplačajo po veljavni tarifi 10 dinarjev. Članarina znaša 300.— din in 2 din od panja, s članarino je plačan tudi Slovenski čebelar.

Št. žiro računa pri SDK v Ljubljani, Miklošičeva c.: 50101-678-48636.

Devizni račun št. 50100-620-107-010-30960-943.

Revijo sofinancira RSS.

Po mnenju republiškega sekretariata za prosveto in kulturo št. 421-1/74 je glasilo oproščeno temeljnega davka od prometa proizvodov.

Tiskala tiskarna Tone Tomšič, Ljubljana v 7.800 izvodih.

Rokopisov ne vračamo.