

naša skupnost

GLASILO SOCIALISTIČNE ZVEZE DELOVNEGA LJUDSTVA OBČINE GROSUPLJE

REALIZACIJA IZVOZA IN UVOZA V OBČINI

V resoluciji o politiki izvajanja družbenega plana načrta občin Grosuplje za obdobje 1981—1985, je bila za l. 1983 sprejeta usmeritev, da bo izvoz blaga in storitev na konvertibilno področje v primerjavi s preteklim letom višji za 18 %, medtem ko bo moral uvoz reprodukcijskega materiala in surovin ostati na ravni leta 1982.

V SR Sloveniji se je blagovna menjava s tujino v I. polletju 1983 povečala za 2,2 %, k čemer sta prispevala tako izvoz kot uvoz blaga. Izvoz blaga je glede na enako obdobje lani višji za 4,3 %, na konvertibilnem področju pa je dosežena 13,1 % rast.

Gospodarstvo občine Grosuplje je glede povečanja izvoza doseglo slabše rezultate kot republika, izvozni dosežki so slabši tudi v primerjavi z obdobjem januar — april 1983. V I. polletju so organizacije združenega dela izvozile za 407.061 tisoč din blaga in storitev, od tega na konvertibilno področje 317.719 tisoč din ali 7 % več kot v enakem obdobju lani, na klirinško področje pa 7 % manj. Glede na načrtovan izvoz v letu 1983, predstavlja skupni izvoz v obravnavanem obdobju 41,3 %, izvoz na konvertibilno področje pa 45,1 %. Več kot polovico načrtovanega izvoza blaga so realizirali v DO Stolarna Dobrepolje, TOZD Motvoz in platno Grosuplje in v TOZD Splošno mizar-

stvo Grosuplje. Največji izvozniki na konvertibilno področje so: DO Livar TOZD Sive in nodularne litine, Black & Decker Grosuplje in TOZD Motvoz in platno Grosuplje.

Gospodarstvo občine Grosuplje je uvozilo za 254.535 tisoč din reprodukcijskega materiala in surovin, kar je za 16 % več kot v I. polletju lani. Tako visoko povečanje gre na račun uvoza iz klirinškega področja (za 80 %),

medtem ko je s konvertibilnega področja višji za 3 % in je v primerjavi z načrtovanim realiziran za 48,2 %. Od skupnega uvoza predstavlja uvoz opreme le 2 % ali za 69 % manj kot v enakem obdobju lani.

Ob teh izvoznih in uvoznih dosežkih gospodarstva občine, znaša pokritje uvoza z izvozom 157 %, kar je manj od doseženega v primerjalnem obdobju

kot tudi od načrtovanega. Boljša je pokritost uvoza z izvozom na konvertibilnem področju, ki znaša 165 % in je višja za 12 %. Večji izvozniki, ki dosega jo na konvertibilnem področju večkratno pokritje uvoza z izvozom so: DO Livar TOZD Livarna sive in nodularne litine (5,8 x), ISKRA TOZD Stikalni elementi Dobrepolje (6,4 x) in DO Stolarna Dobrepolje (27,8 %).

Regionalna struktura zunanje trgovinske menjave v obdobju januar — junij 1983:

	Konvertibilni trg	Klirinški trg
IZVOZ:		
Plan 1983	79	21
Realizacija I -VI/82	76	24
Realizacija I -VI/83	78	22
UVOZ:		
Plan 1983	84	16
Realizacija I -VI/82	85	15
Realizacija I -VI/83	74	26

Iz regionalne strukture zunanje trgovinske menjave je razvidno, da organizacije združenega dela največ izvažajo na konvertibilno področje in se je delež izvoza na to področje povečal za 2 odstotni točki v pri-

merjavi s I. polletjem 1982. Močno se je znižal delež uvoza iz konvertibilnega področja, ki znaša 74 %, medtem ko je planirani delež 84 %.

Pri posameznih organizacijah združenega dela se zaradi neiz-

polnjevanja izvoznih obveznosti na konvertibilno področje zmanjšujejo tudi uvozne možnosti, kar otežuje zadostno preskrbo proizvodnje z uvoženimi surovinami in reprodukcijskim materialom.

Uresničevanje komunalne dejavnosti in možnosti nadaljnjega razvoja v občini

Zbor združenega dela in zbor krajevnih skupnosti skupščine občine Grosuplje bosta obravnavala na svojih sejah v mesecu oktobru področje komunalne dejavnosti in možnosti nadaljnjega razvoja, v javno obravnavo pa predlagala osnutek odloka o komunalnih de-

javnostih posebnega družbenega pomena. Zaradi predhodne seznanitve in vključitve vseh delovnih ljudi in občanov v obravnavo tovrstne problematike, objavljamo obe gradivi v celoti.

1,0 UVOD

Novi zakon o komunalnem gospodarstvu, ki je začel veljati meseca marca 1982, je opredelil organiziranost komunalnega gospodarstva in način delovanja in financiranja komunalnih skupnosti.

V decembru 1982 je bil sprejet tudi novi zakon o cestah, ki je prinesel več novosti na področje cestnega gospodarstva. S 1. 1. 1983 pa bi morale pričeti veljati vse določbe tega zakona. Bistvena novost je v tem, da bodo z novo ureditvijo občinske SIS za ceste prevzele pristojnosti tako glede regionalnih in lokalnih cest (do sedaj je za regionalne ceste skrbel republiška SIS za ceste); vse te ceste pa postanejo osnovno sredstvo temeljnih organizacij, ki jih vzdržujejo. Glede na to, da so posamezne občine kasnele z ustanavljanjem občinskih skupnosti za ceste in ni bilo možno pravočasno ustanoviti republiške SIS za ceste, se dosedanj način financiranja in vzdrževanja lokalnih cest zadrži še do konca leta 1983. Tudi regionalne ceste, ki bodo v skladu z novim zakonom prešle v pristojnost občinskih skupnosti za ceste, se bodo do konca leta 1983 financirale iz sredstev Republiške skupnosti za ceste. V naši občini je bila ustanovljena v skladu z Zakonom o cestah Občinska SIS za ceste v mesecu novembru 1982.

S sprejetjem zakona o upravljanju in razpolaganju s stavbnim zemljiščem, katerega novelacija je v pripravi, pa so bili postavljeni osnovni parametri na tem področju. V okviru Komunalne skupnosti deluje kot samostojna pravna oseba s svojo skupščino tudi Samoupravna enota za upravljanje in oddajanje stavbnih zemljišč.

Glede na to, da so vsi našti zakoni postavili ostre meje med investitorskimi in izvajalskimi opravili, je bil v avgustu 1982 ustanovljen Zavod za prostorsko, komunalno in stanovanjsko urejanje Grosuplje, ki je enovita delovna organizacija in opravlja poleg drugega tudi vsa strokovna opravila za Komunalno in Cestno interesno skupnost.

Glede na uveljavitev novih zakonov je organiziranost v samoupravnih interesnih skupnostih v preteklem letu doživela več sprememb; spremembe so tudi pri načinu financiranja, ki v naši občini še niso do kraja zaživele.

2,0 OBSTOJEČE STANJE IN PROBLEMATIKA KOMUNALNEGA GOSPODARSTVA

2,1 Viri financiranja

V skladu z novim zakonom o komunalnih dejavnostih so povračila za gospodarjenje s komunalnimi objekti in napravami skupne rabe dolžni plačevati delavci organizacij združenega dela in delovnih skupnosti s sedežem na območju komunalne skupnosti in delovni ljudje, ki samostojno opravljajo dejavnost z osebnim delom s sredstvi v lasti občanov.

Povračila se plačujejo v višini, ki je določena s samoupravnim sporazumom o temeljih plana komunalne skupnosti.

Novi zakon dopušča obstoječi sistem zagotavljanja sredstev do konca leta 1984. Nekatere delovne organizacije v občini še vedno ne plačujejo povračil za gospodarjenje s komunalnimi objekti in napravami skupne rabe, kar je sigurno zelo neodgovorno in nevdružno napram ostalim, ki te obveznosti plačujejo.

Novi zakon v 39. členu daje možnost za zbiranje dela sredstev po domicinemu principu med tistimi občinami, kjer je velika dnevna migracija, vendar pa to ni z nobenim določilom precizirano. Za našo občino to predstavlja precejšen izpad sredstev, saj se preko 5000 delavcev vozi na delo izven občine in na deležu DO ali TOZD plačujejo povračila za komunalno dejavnost.

Glede na to, da je cena posameznih komunalnih proizvodov in storitev na eni strani pod diružbeno kontrolo, na drugi strani pa zakon predvideva, da morajo biti te cene ekonomske, veliko krat prihaja do zaostajanj cen komunalnih storitev, kar ustvarja motnje v gospodarjenju upravljalca komunalnih naprav. Za primer naj navedemo, da cena kanalščine ne pokriva niti amortizacije, katero mora po zakonu upravljalec (Komunalno podjetje) formirati.

Komunalna in cestna dejavnost imata v skladu s temelji srednjeročnega družbenega plana zagotovljena povračila za gospodarjenje s komunalnimi objekti in napravami skupne rabe, večji je problem pri virih za razširjeno reprodukcijo, zaradi nepravilnega zbiranja sredstev.

Enota za upravljanje s stavbnim zemljiščem pa sploh nima rednega vira financiranja, kar bo v prihodnje potrebno urediti ali z odlokom ali pa s samoupravnim sporazumom.

Nezdružno je, da graditelji novih objektov plačujejo v različnih krajevnih skupnostih različne prispevke (takse) za vodo in kanalizacijo. Z ustreznim občinskim odlokom bi bilo potrebno to vprašanje rešiti za celotni teritorij občine enako.

Dosledneje bi bilo potrebno pobirati prispevke za mestno zemljišče povsod tam, kjer je to z občinskim odlokom opredeljeno.

2,11 Viri financiranja za komunalne dejavnosti:

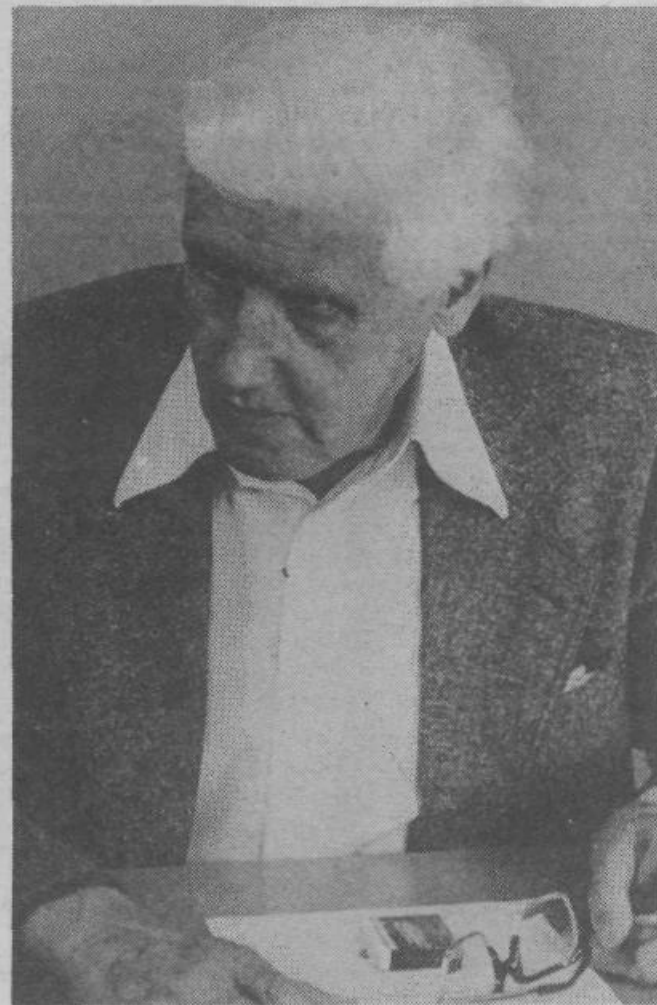
- samoupravno (na podlagi samoupravnega sporazuma) združena sredstva OZD za opravljanje kolektivnih komunalnih storitev ter za vzdrževanje in obnavljanje komunalnih objektov skupne rabe (70%);
- prispevek investitorjev za priključne takse in potrošnikov od porabljene vode za razširitev in povečanje individualne komunalne porabe;
- nadomestilo za uporabo stavbnega zemljišča;
- dotacije Območne vodne skupnosti Ljubljana—Sava;
- krediti.

Ukinjeno je sofinanciranje primarnih komunalnih objektov in naprav s strani Stanovanjske skupnosti, v skladu z določbami novega zakona o stanovanjskem gospodarstvu, ki je začel veljati v letu 1981. Realizacija sredstev v letu 1982 je znašala 39.390.136,70 din.

(Nadaljevanje na 3. strani)

IN MEMORIAM

France Kimovec — Žiga



12. septembra je v 74. letu starosti umrl France Kimovec — Žiga, revolucionar, predvojni komunist in družbeno-politični delavec.

V letih 1943—44 je bil sekretar KP združenega krožja Grosuplje — Stična. Okrožni komite KPS je uspešno sodeloval z vojaškimi enotami, ki so se bojevale na območju okrožja ter organiziral partijski tečaj za aktiviste rajonskih komitejev, odborov OF in ZSM.

Na ta del Dolenjske so tovariša Kimovca vezale mnoge vezi in pogosto je prihajal med nas. Udeleževal se je proslav ter imel mnogo predavanj v občini. Njegovo osebno zanimanje za razmere v občini je bilo povod, da je bil izvoljen za predsednika častnega odbora za izgradnjo Šolskega centra. 25. septembra 1981 je bil tudi slavnostni govornik na uradni otvoritvi Šolskega centra »Josip Jurčič«.

VOLITVE

Temeljna vsebinska pozornost pri volilno programskih sejah mora biti namenjena aktualnostim, ki so vračene v našo sedanost in neločljivo povezane z našim prihodnjim razvojem.

Razvijanje političnega sistema socialističnega samoupravljanja: V tem okviru je potrebno posebej temeljito razčleniti uresničevanje delegatskega sistema in konkretizirati odgovornost SZDL za delovanje delegatskih odnosov. Nadalje je potrebno analizirati vključevanje vseh družbeno političnih organizacij v frontne aktivnosti. V dosedanjih ocenah delegatskega sistema je bilo malo ali skoraj nič slišati o pozornosti do delovanja delegacij za samoupravne interesne skupnosti. Ali smo lahko zadovoljni z obstoječim stanjem ali ne, morajo oceniti konference.

Prav tako smo premalo dosegli pri vključevanju samoupravnih interesnih skupnosti v delo skupščin družbenopolitične skupnosti, kadar te nastopajo kot četrti zbor. Socialistična zveza namenja posebno pozornost družbenopolitičnemu izobraževanju in usposabljanju delegatov. V zaostrenih gospodarskih razmerah potrebujemo več znanja in usposobljenosti zato naj konference ocenijo ali smo lahko zadovoljni z realiziranim izobraževanjem delegatov v prvi polovici tega leta.

Vprašanja uresničevanja razvojnih ciljev in ekonomske stabilizacije: za pretekla štiri leta je značilno spreminjanje pogojev gospodarjenja v zoženih možnostih. Pri preseganju obstoječih težav so bili doseženi vidni premiki, še vedno pa je težava pri ohranjanju proizvodnje, uvajanju domačega repro materiala in podobno. Preskrba prebivalstva in zagotavljanje socialne varnosti je pomembna naloga v nadaljnjem delu tudi za SZDL.

Stabilizacija ni in ne more biti stagnacija, gotovo pa morajo naši načrni in razvoj temeljiti na lastnih možnostih in okviru razpoložljivih finančnih sredstev. Spremembe načrtov so bile nujne, čeprav s pripravami planskih dokumentov v temeljnih sredinah ne moremo biti v celoti zadovoljni. Potrebno je oceniti kako je potekala družbenopolitična aktivnost, koliko je SZDL mobilizirala temeljne planske nosilce in prispevala k realnemu oblikovanju planov. Oceniti je treba tudi napore in rezultate na področju kmetijskega gospodarstva in koliko smo in v kolikšni meri uresničili cilje pospešene proizvodnje hrane in kako uspešni smo bili pri krepitvi socialne varnosti kmetov predvsem na osnovi združevanja dela in zemlje.

IVANA ROBIDA

UREDNIKOVO PERO