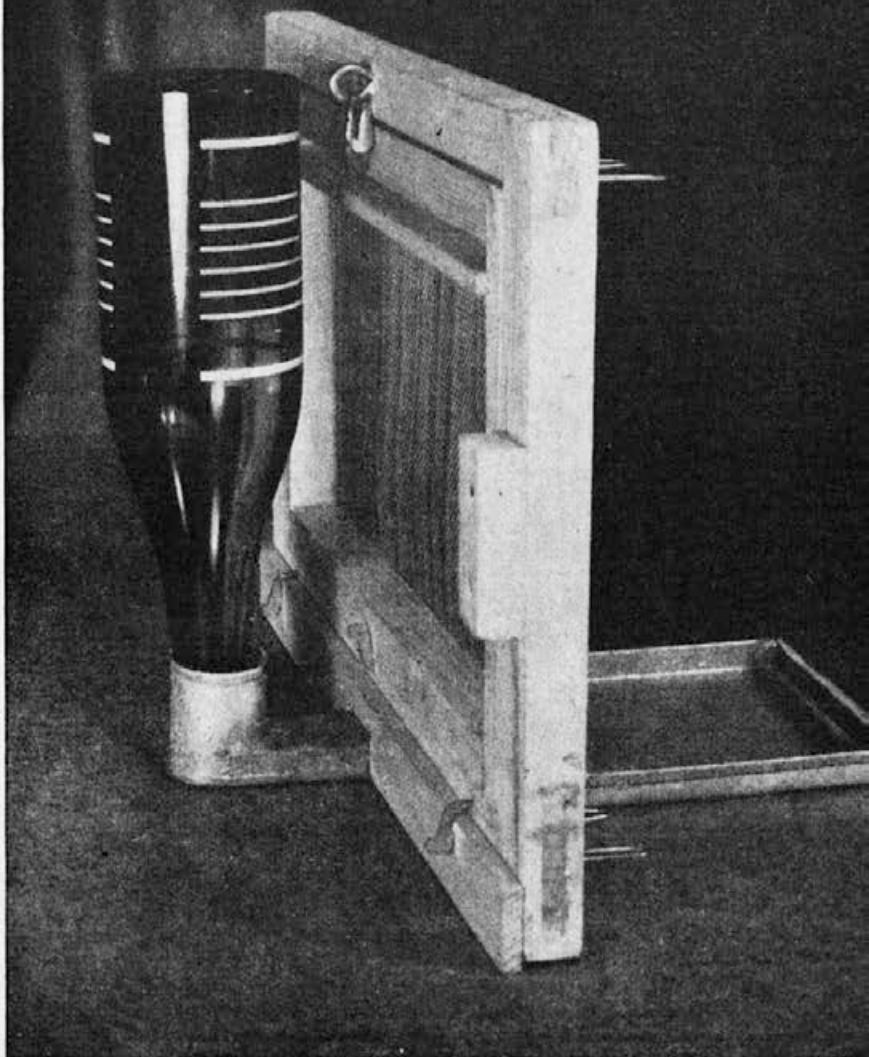


958

E T O



GLASILO
ČEBELARSKIH
ORGANIZACIJ



SLOVENIJE



številka **3-4**

slovenski čebelar

SLOVENSKI ČEBELAR

GLASILO ČEBELARSKIH ORGANIZACIJ
SLOVENIJE

ST. 3.—4.

LJUBLJANA, 1. APRILA 1958

LETO LX

VSEBINA:

S. R.: Kako je pridelek češenj odvisen od čebel	49
P. Močnik: Zboljšajmo čebeljo pašo! (Konec)	52
Rudolf Galob: Svinčeni plini zastrupljajo čebele	57
Edi Senegačnik: Naše izkušnje s sjeniškimi maticami	60
G. Snabl: Zapažanja ob medenju hoje v l. 1957	65
Vlado Rojce: Se nekaj besed o pitalnikih (Konec)	68
Avgust Bukovec: O naši nekdanji trgovini s čebelami (Nadaljevanje)	71
Ivo Majcen: Dve pismi (Konec)	74
S. M.: Spomladanski pregled čebeljih družin	78

OPAZOVALNICE:

Poročilo za januar in februar	86
-------------------------------	----

OSMRTNICE:

Franc Kržišnik, Vincenc Ajdnik, Štefan Erjavec	88
--	----

MALI KRUEK:

Tudi pri pršičavosti ne obupaj! Trotje so zaprli žrelo trisatnega prašilčka. Zakaj nam uhajajo vsajeni roji iz panjev. Kako medu hoja. Slama ne spada v čebeljak. Prisluhnite vsi, ki se vas tiče! Karbolna kislina	89
---	----

NAŠA ORGANIZACIJA:

Vabilo na VII. redni občni zbor Zveze čebelar- skih društev za Slovenijo	92
Iz zapisnika plenarne seje upravnega odbora ZCDS	95
Dopisi: Društvo Litija. Občni zbor čebelarkega društva v Ljutomeru. Občni zbor čebelarke družine v Rušah. Čebelarska družina Stožice- Ježica	94

SLIKA NA OVITKU:

Pitanje čebel iz pločevinastega pitalnika pod
sati.

List izhaja v začetku vsakega drugega mesca. Izdaja ga »Zveza čebelar-
skih društev« v Ljubljani, Miklošičeva cesta 28. Tiska ga Triglav-
ska tiskarna v Ljubljani, ureja pa uredniški odbor. Odgovorni urednik: Vlado Rojce. Letna naročnina za
člane 400 din, za nečlane in inozemstvo 500 din. Posamezna dvojna številka stane
90 din. Stevilka čekovnega računa pri Narodni banki v Ljubljani: 60-KB-1-Z-1077



KAKO JE PRIDELEK ČEŠENJ ODVISEN OD ČEBEL

S. R.

Opraševalno delo naše čebele je bistvena podlaga za uspešno sadjarstvo. Kaj koristijo moderni sadjarski ukrepi, če med cvetenjem ni čebel! Pretežni del sadnega drevja, skoro vse pečkato sadje in vse češnje so samoneplodne in ne morejo pogrešati žuželk, ki jim prinašajo pelod ter tako oprašujejo cvetove.

Kjer stoji sadno drevje posamič, je pač vedno dovolj čebel v bližini. Tudi čmrlji in divje čebele pomagajo pri opraševanju. V velikih strnjjenih sadovnjakih pa poleg divjih žuželk ne zadoščajo vedno domače čebele.

Blizu Hamburga stoji na 5200 hektarih okoli 2 milijona sadnih dreves; med temi je 280.000 češenj. Na to ozemlje je treba, kadar drevje cvete, pripeljati tuje čebele. In tako pridejo tja iz bližnjih, pa tudi oddaljenejših pokrajin čebelarji s svojimi panji. Danes izlata tam med cvetenjem nad 10.000 čebeljih družin.

Pa ni bilo vedno tako. V nekaterih letih je bilo mnogo manj čebel. To je prizadete naravnost izzivalo, da so vrsto let primerjali

pridelek s številom panjev, ki so bili tam, ko je drevje cvetelo. V diagramu je grafično prikazano število panjev in pridelek češenj v letih 1934—1955.

Leta 1954 je bilo zadnje izmed mnogih, ko so čebelarji še nepozvani vozili čebele v omenjeno pokrajino. Leta 1955 so prevaževalcem dovoz z vladnim odlokom prepovedali, in sicer zaradi neprijetnih preprirov in velikih odškodninskih pravnih med sadjarji in čebelarji, ker se je kemična borba proti škodljivcem vedno bolj širila. Za oprashaevanje cvetov je ostalo neznatno število domačih družin. Vrh tega so si poskušali nekateri sadjarji sami urediti čebelarstvo. Od 4000—5000 panjev je padlo število na manj kakor 2000. Pridelek češenj ni presegel 60.000 stotov. Ko pa so leta 1958 škropljenje v odprte cvetove prepovedali in so dovoz zopet dovolili — to leto so pripeljali okoli 8000 panjev — je pridelek takoj narastel. Posebno prepričljiv je bil porast pridelka v rekordnem letu 1959, ko so pri največjem številu 12.000 panjev pridelali nad 200.000 stotov češenj.

Leta 1945 je bil pridelek češenj najmanjši. V tem letu zaradi povojnih razmer in zaradi zaprtih meja ni mogel v hamburško pokrajino nihče pripeljati čebel. Samo kakih 400 domačih panjev je moralo oskrbeti oprashaitev. Ko pa je v prihodnjih letih bilo dovažanje čebel zopet omogočeno in poleg tega na novo urejeno in strogo organizirano, se je s številom pripeljanih panjev povzpел pridelek češenj na znatno višino.

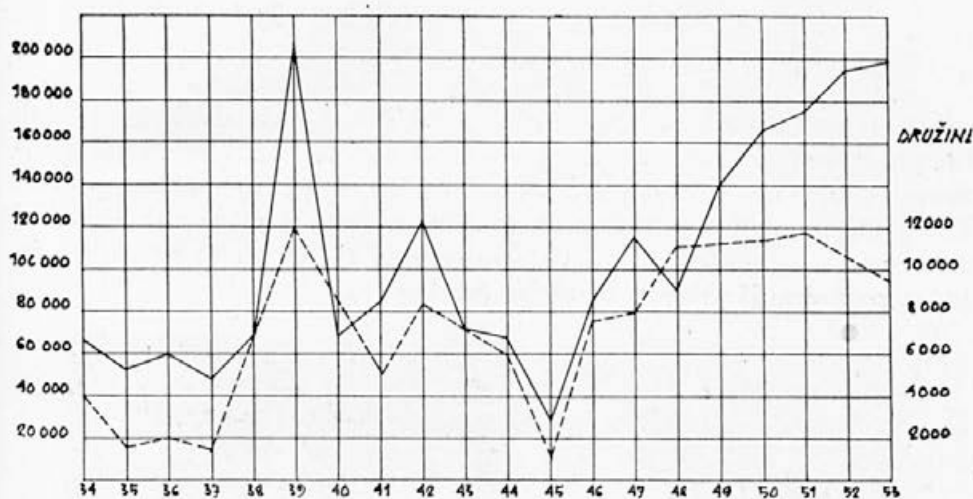
Pridelek češenj je bil v registriranem času tako jasno odvisen od množine čebel, da se proti temu drugi vplivi, kakor mrzle zime ali pozeba popkov in cvetja, nič kaj posebno ne očitujejo. Ni se nam treba spuščati v podrobnosti. Omenjamo le katastrofalno zimo 1959/40, ki z velikimi primanjkljaji skozi leto očitno pritiska na krivuljo pridelka. Nenehno dviganje pridelka od leta 1949 dalje si moramo razlagati z intenzivnim dosajanjem v preteklih letih in z vedno boljšim oskrbovanjem nasada.

Še bolj kakor pri pridelku celotne pokrajine se kaže pomanjkanje čebel često pri pridelku na posameznih kmetijah. V nekaterih primerih je pridelal sadjar s čebelami 4—5 krat več kakor v letih brez čebel.

Pa ne le češnje, ampak tudi višnje, ki so večinoma samoplodne, morajo čebele med cvetenjem obletavati, da obrode. To so opažali na mladem, okoli 6800 m² velikem višnjevem nasadu. Čeprav so drevesa dosegla produktivno starost, so rodila zelo skromno. Leta 1951 je znašal pridelek 185 kg, 1952. leta 626 kg, leta 1955 pa je narastel ne-

nadoma na 1145 kg. Tega leta je stalo 17 panjev v neposredni bližini nasada, medtem ko v prejšnjih letih sploh ni bilo čebel, ali pa so prišle prepozno.

Pridelek jabolk in hrušk ni tako očitno odvisen od čebeljih družin kakor pri češnjah. To je deloma v zvezi s periodično rodovitnostjo pečkatnega sadja: dobra letina se pogosto menja s srednje dobro. Z druge strani je ob cvetenju češenj razmeroma malo dni, ugodnih za izletavanje čebel, in je torej potrebnih za dobro opravevanje še več čebeljih družin kakor pri jablanah, ko so pogoji za izletavanje večinoma že znatno boljši. Vrh tega je treba pomisliti, da rode češnje



Pridelek češenj (izvlečena črta) je zelo odvisen od števila pričujočih čebel (prekinjena črta)

mного več plodov kakor jablane ali hruške. To pomeni, da mora na doraslih češnjah biti tudi več cvetov opravevanih kakor na enako velikih jablanah. Res je, da ima pečkatno sadje v primerjavi s koščičastim več semenskih osnov v vsaki plodnici in da morajo biti po možnosti vse oplojene, da so jabolka ali hruške lepo enakomerno izoblikovane. Čebela pri vsakem obisku cveta gotovo prenese več kot eno prašno zrnce na pestič. Da mora biti to pelod ugodnega tujega opravevalca, velja seveda prav tako za jabolka kakor za češnje. Pri vsem tem pa je tudi slab pridelek jabolk in hrušk značilen za leta, kadar ni dovolj čebel za opravevanje.

Sadjarstvo v velikih strnjjenih nasadih je navezano na dovažanje čebel. Ni torej nič čudnega, če se sadjarji prej omenjene pokrajine

še prav posebno trudijo, da živijo z prevaževalci v najboljšem soglasju.

Naš članek je posnet po izvajanjih dr. K. Weissa iz »Deutsche Bienenwirtschaft«. Priobčujemo ga, da ponovno prikažemo neločljivo povezanost cveta in čebele. Zato je čebelarstvo potrebno prav take vsestranske podpore kakor sadjarstvo; sicer bo vsako delo polovičarsko. Videl sem v Istri blizu italijanske meje velikanski breskov nasad, pa kljub skrbnemu iskanju nisem mogel najti niti ene čebele v bližini. Kako bo, ko bo drevje začelo cveteti?

ZBOLJŠAJMO ČEBELJO PAŠO!

P. MOČNIK

Pajesen (*Ailanthus glandulosa*) je veliko, košato drevo z dolgimi lihopenatimi listi. Cvete junija svetlorumeno. Namesto cvetja najdemo jeseni na vejah goste rumenordeče šope, ki pozimi posive. Veter na pomlad to seme raznaša. Seme brez truda lahko pozimi nabereemo, na pomlad pa plitvo posejemo. *Pajesen* raste zelo hitro in je najprimernejše drevo za slabo zemljo.



Oblasti glavač (*Echinops sphaerocephalus*)



Jesenski helenij (*Helenium autumnale*)

Sadike *akacije in javorov* lahko dobimo v gozdnih drevesnicah. *Klen ali maklen* (*Acer campestre*), ki cvete maja, je javorov sorodnik. Glede medenja pa za njim zaostaja. Seme naberemo jeseni. Zelo medij tudi *žestika* (*Acer tataricum*), ki je razširjena po Bosni, a raste tudi pri nas, če jo posadimo.

Mali jesen, (*Fraxinus ornus*) je po rasti podoben navadnemu jesenu, po cvetu pa se od njega močno razlikuje. Cvete aprila-maja; drevo je polno belih šopov, ki močno diše. Ker zgodaj cvete, izdatno pripomore k razvoju družin. Zadovoljen je z vsako zemljo, četudi mu najbolj ugaja apnena. Seme klije prihodnje leto. Sadike ima drevesnica Jankomir v Zagrebu in Gozdna semenarna in drevesnica v Mengšu.

Navadna krhlika ali pasji les (*Rhamnus frangula*) ima zoprn smrdeč lub, ki ga uporabljajo v zdravilstvu. Z lupljenjem šib je mnogo uničijo. Cvete od maja dalje skozi vse poletje. V tem času obletavajo grme celi roji čebel. Krhliko bi morali čebelarji posebno širiti. Seme, ki je v črnih jagodah, mora počivati pol leta. Klije le na svetlem, v temi pa, če prej zmrzne. Manj medij sorodna *kozja češnja*.

Bisernik (*Symphoricarpos racemosus*) je znan po snežnobelih, biserom podobnih jagodah, ki krasijo jeseni vejice. Cvete od junija do septembra in izdatno medi. Grm se zelo širi sam. Razmnožujemo ga s potaknjenci in semenom. Glede zemlje ni izbirčen.

Dren (*Cornus mas*) bi moral rasti v bližini vsakega čebelnjaka, ker rano cvete in da kakor vrba prvo obnožino. Škoda le, da raste tako počasi.



Cvetna vejica pajesena

V navedeno družbo medovitih rastlin spadajo tudi *kopinjaki* (robidnice, ostrožnice). Povsod so razširjeni, tako da lahko izbiramo med dobrimi vrstami.

Amorfa (*Amorpha fruticosa*) je srednjevisok grm z modrimi cveti. Na Hrvaškem je zelo razširjena, pri nas pa jo vidimo le v parkih.

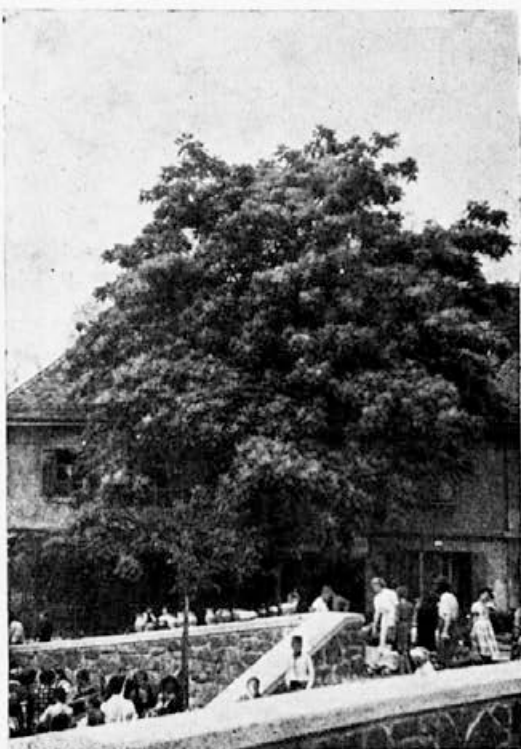
Primerna mesta za posaditev medovitih rastlin so tudi prostori ob potokih in po močvirjih. Tu navadno že rastejo jelše, ki pa kakor *leska* na sončnih prostorih prerano odcveto, ne da bi cvetenje mogle čebele izkoristiti. Kjer ni dovolj vrb — in to je navadno povsod — sadimo v prvi vrsti *ivo*, *mačkovec* (*Salix caprea*), ki ima vijoličaste šibe. Najbolje je, da se odločimo za *ivo* moškega spola, ki ima rumene

mačice. Sadike dobavlja Zadružna vrtnarija »Lada« v Šempetru pri Gorici. Tudi vrbe žalujke je dobiti tam. Lahko pa jo razmnožimo v vlažni zemlji s potaknjenci, in sicer v jeseni ali zgodnji pomladi. Potaknjenci naj bodo za prst debeli. Prav tako ravnamo s potaknjenci drugih domačih vrb, ki rano cveto in jih čebele pridno obiskujejo. Nič ni lažjega kot širiti vrbe, vendar čebelarji zaradi svoje brezbrižnosti tega ne store.

Ob potokih posebno dobro uspeva že omenjena *zlata rozga*; zato jo je treba vsepovsod razširiti.

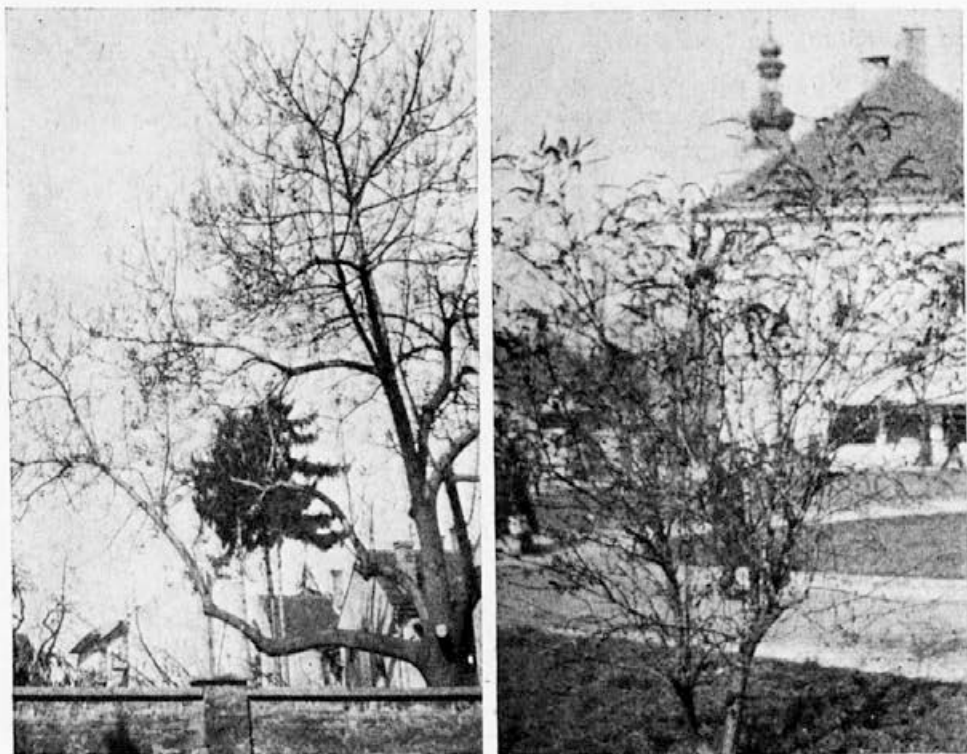
Rudbekija (*Rudbeckia laciniata*) raste najraje med grmovjem ob potokih, kjer se kakor zlata rozga strnjeno širi. Njeni rumeni cveti so med grmovjem že oddaleč vidni. Cvete od julija do konca septembra. Sredina cvetov je črna. Razmnožujemo to trajnico z delitvijo. Rasadnik »Jankomir« Zagreb, Stenjevec ima dve okrasni vrsti *R. purpurea* (rdečo) in *R. Neumani* (rumeno), ki jih pa žal čebele kljub lepoti ne obiskujejo rade.

Nastane vprašanje, kje dobiti seme in sadike večine navedenih rastlin. Praviloma bi morala imeti vsaka čebelarska družina ali vsaj vsako društvo obsežnejše in dobro oskrbovano zemljišče, na katerem bi gojila medovite rastline zaradi pridobivanja semena. Čebelarji, ki bi hoteli sodelovati pri izboljšanju čebelje paše, bi lahko v ta namen uporabljali lastna zemljišča. Semena medovitih rastlin ne prodaja nobena semenarna, zato ne preostaja nič drugega, kot da ga čebelarske družine same pridelujejo. Kolikor bi ga ne porabile v svojem okolišu, bi ga oddale drugim družinam ali društvom, kakor bi pač nanese potreba. V glavnem naj velja pravilo,



Pajesen (*Ailanthus glandulosa*)
na mariborski tržnici

da pridelujemo v naših družinskih drevesnicah le to, kar ne moremo dobiti v gozdnih drevesnicah in kar sami ceneje pridelamo. V nekaj letih, ko se bodo umetna pasišča bolj razširila, bodo dobivale družine seme in potaknjence tudi od tam. Če bomo to dosegli, bo zadrega zaradi nabavljanja medovitih rastlin minila in se bo čebelja paša hitro zboljševala.



Na levi: pavlovnija z nastavki cvetov; na desni: amorfa z značilnimi repi (obe v zimskem času)

50 do 100 m² zemljišča, kolikor ga je treba za drevesnico, na kmetih ne bo težko dobiti. Gotovo bi šle pri tem na roko tudi kmet, zadruga in kmetijska gospodarstva. Setev in pletev morajo opraviti seveda čebelarji sami in njih svojci. Gre samo za dobro voljo! Čebelarstvo v Mariboru je imelo že svojo drevesnico, ki pa jo je moralo opustiti, ker je bilo opravljanje predrago. Pri družinskih drevesnicah bo najbrž ceneje. Dolžnost društev je, da take drevesnice medsebojno povežejo in dajejo navodila za delo.

Da gre delo bolje od rok, naj ima vsaka čebelarška družina poverjenika za čebeljo pašo. Pomaga naj mu še nekaj čebelarjev, ki imajo veselje do tega. Vsako leto lahko določi čebelarška družina kak dan kot »dan čebel«. Ta dan naj člani družine posadijo čimveč medovitih rastlin. Dolžnost poverjenika je, da upravlja drevesnico in skrbi za zboljšanje čebelje paše odnosno za saditev raznih medovitih rastlin tako v drevesnici kakor na umetnem pasišču.

Jasno je, da mora imeti tudi čebelarško društvo svojega poverjenika za pašo. Ta usmerja delo pri podrejenih čebelarških družinah, oskrbuje družinske drevesnice s semeni in rastlinami, skrbi za predavanja pri družinah o medovitih rastlinah in daje navodila za zboljšanje čebelje paše. Seme in sadike, ki jih ima družina odveč, društvo odkupi in dostavi drugim čebelarškim družinam, ki ga nimajo. Tako je dana možnost, da se v območju društva razširijo medovite rastline. Pri vsem tem ne gre le za rastline, ki dobro mede, temveč tudi za rastline, ki dajo obnožino posebno v zgodnji pomladi in jeseni.

Mnogo je čebelarških družin, ki ne vedo, kaj bi delale! Morda se ta ali ona le odloči, da pojde po naznačeni poti — sebi in čebelam v prid!

SVINČENI PLINI ZASTRUPLJAJO ČEBELE

RUDOLF GALOB

Mežiška dolina je tisti del lepe Koroške, ki je po prvi svetovni vojni brez plebiscita pripadel Jugoslaviji. Skozi dolino teče Meža, ki izvira pod Koprivskim sedlom in se vije med Olševo in sivo Peco najprej proti vzhodu, od Črne dalje pa proti severu do svojega izliva v Dravo pri Dravogradu. Večji kraji v dolini so Črna, Žerjav, Mežica in Ravne. Mežica je sedež svinčenega rudnika, ki zaposluje okrog 2000 ljudi. V Žerjavu, t. j. med Mežico in Črno, so velike naprave za zbiranje svinčene in cinkove rude, za flotiranje, praženje, topljenje in čiščenje svinca.

Do konca druge svetovne vojne čebelarji niso imeli škode zaradi teh obratov in so svoje čebele z veliko vnemo gojili celo v njih neposredni bližini. Prva zelo občutna škoda je nastala leta 1948, ko so v Žerjavu nekaj časa pražili bakreno rudo iz Bora in je žvepleni plin ne le močno prizadel čebele, temveč zelo ožgal tudi zelenjavo na vrtovih, drevje v sadovnjakih itd. Produkcija svinca narašča, naprave se modernizirajo, žvepleni plini pa se množijo, kar čebelarji najbolj

občutijo, ko jim odmirajo čebelje družine, panji ne roje in se jim zmanjšuje pridelek medu in voska. Treba je umikati panje iz ogroženega okolja in postavljati nove čebelnjake, ki morajo biti oddaljeni od prejšnjih 3 do 5 km. To seveda zvišuje stroške in otežkoča opravljanje družin. Razumljivo je, da so se začeli čebelarji v teh krajih pritoževati in iskati varstva, kajti ljubezen do čebel jih nerazdružno veže z naravo, domačim krajem in okoljem. Tako smo se znašli pred težkim problemom, kako zadevo urediti, da bo prav ne le za čebelarje, temveč tudi za vse prizadete vrtove, polja in gozdove ter živino in ljudi v bližini in daljni okolici. Čebelarji in kmetje iz Žerjava, Črne in Mežice se obračajo na Čebelarско društvo in kmetijske zadruge s prošnjo, da naj jih zavarujejo pred čedalje hujšo nevarnostjo. Zato smo ustanovili posebno komisijo, ki zbira pri prizadetih podatke o do sedaj povzročeni škodi. Po dosedanjih ugotovitvah je bolj ali manj oškodovanih okrog 80 kmetij, zelo prizadetih 40 čebelarjev s 160 panji, ogroženih pa 113 s 600 panji.

Rudnik v Mežici daje, kakor je znano, svinčeno rudo, ki so ji primešane znatne količine cinkovih rudnin. Svinec in cink ne nastopata v čistem stanju kot kovini, temveč kakor v ostalih rudnikih vedno le kot rudnina, povezana z žveplom ali ogljikovo kislino.

Prvi obliki pravimo svinčeni sulfid, svinčev sijajnik (PbS), ali cinkova svetlica (ZnS). Druga oblika so svinčeni karbonat ali ceruzit ($PbCO_3$) in cinkov karbonat ali smitsonit ($ZnCO_3$). V našem rudniku nastopa poleg smitsonita v manjših količinah še kalamina (nem.: Galmai), ki je mineraloško gledano spojina cinkovega oksida s kremenom, torej cinkov silikat.

Vsi vemo, da je med ogromno množino rude, ki jo nakopljejo rudarji, nad 90 % jalovega apnenca ali dolomita in da je le manjši del res ruda. Zaradi tega je treba v zbiralniških napravah odstraniti veliko jalovine. Zelo primerna naprava za to je boben s težko tekočino. Liter te tekočine tehta 2,75 do 2,80 kg. V njej plavajo vsi specifično lažji kamni od 3 mm do 50 mm v premeru. Kamni, ki vsebujejo rudo, so specifično težji in zaradi tega tonejo na dno bobna. Ločilna tekočina, ki to povzroči, je voda, pomešana z določeno količino zelo dobro zmletega ferosilicija. Po izločenju grobe jalovine, dobimo že nekoliko čistejšo snov, ki jo je treba zmleti v mlinih na krogle, nato pa flotirati. Ko je ruda zmleta na zrna, manjša od 0,5 mm, primešajo v to goščo zaporedno razne kemikalije, ki omastijo svinčev sijajnik, in zopet druge, ki se v stiku z zrakom pričnejo peniti in dajati zračne mehurčke. V flotacijskih celicah se mastni rudninski

delci prilepijo na zračne mehurčke in priplavajo tako s peno na vrh, to peno pa posnamejo vrteče se posnemalke, nakar jo osušijo na posebnem filtru. Ko se odluči s filtra, ji pravijo koncentrat svinčene sijajnika. Podobno dobijo tudi koncentrat cinkove svetlice.

V topilnici svinčev koncentrat potem pražijo, da odstranijo iz njega žveplo. Žveplo poženejo v plinskem stanju posebne naprave skozi dimnik na plan. V teh plinih je tudi izredno strupeni ogljikov monoksid. Poleg samih plinov je v topilniškem dimu veliko svinčene prahu, ki kvarno deluje na ljudi, živali in rastline. Žvepleni plini poškodujejo rastlinske kulture, ožgejo polagoma solato po vrtovih, sadno drevje, iglavce itd. Pa tudi na organizem človeka in živali vplivajo, dražijo h kašlju, povzročajo bronhialne in prebavne motnje, vnetje oči itd. Da pa je ozračje, ki vsebuje nekaj tega plina, za čebele strupeno, je dokazano. Svinčeni prah se zaradi teže usede okoli dimnika na tla in posivi površino zemlje. Ta prah je bolj kot žuželkam, ki se ga spretno izogibajo, nevaren ljudem in domačim živalim. Živali ga zaužijejo s hrano, na katero se je usedel, ljudje pa zaradi nepredvidnosti in malomarnosti. Svinec se v najmanjših količinah zbira v telesu in se ne da iz njega več odstraniti. Polagoma nastopijo znaki zastrupitve z vsemi posledicami, kakor jih poznamo pri poklicnih zastrupitvah v tiskarnah ali kod drugod.

Kakor smo že omenili, so leta 1948 v Žerjavu dalje časa pražili bakreno rudo iz Bora, ki je vsebovala mnogo več žvepla kot druga svinčena ruda. Žveplene pline, ki so tedaj nastajali v mnogo večjih množinah, so spustili brez vodnega spiranja v zrak in posledica tega so bili zelo močno ožgani vrtovi, drevje itd. po vsem Žerjavu.

Kakor bakrene rude vsebujeta tudi pirit in markazit (FeS_2) mnogo žvepla in je njiju praženje brez naprave za lovljenje žvepljenih plinov in proizvodnjo žveplene kisline za organizem nevzdržno.

V našem primeru se proizvodnja kisline ne splača. Na vidiku pa je gradnja pralnega stolpa poleg nove topilnice, ki bo odstranil glavnino neprijetnih primesi iz topilniškega dima.

Z dnevom, ko bodo prišle v pogon še nove peči, bo tudi znatno manj svinčene poletine prišlo v topilniške pline in s tem v ozračje okrog Žerjava. Tako vsaj zatrjujejo strokovnjaki.

V bližnji okolici Žerjava je čebelarjenje danes skoraj nemogoče. Kdor ima še tam čebele, jih bo moral odpeljati kam drugam. V tej okolici ni razvitega poljedelstva ne sadjarstva. Cvetlice in spomladansko resje, a prav tako smreka in bor, kadar medita, dajejo le okisan nektar, ki se ga čebele najraje izogibajo.

Kot zelo nevarno cono bi lahko označili kraje Žerjav, Črna, a delno tudi Mežico z okoliškimi dolinami in obronki, kot ogroženo cono pa vso Mežiško dolino od Koprivne in Št. Vida do Prevalj. Strupeni dim s plini se sedaj pogosto pojavlja po Jazbini do Uršlje gore, preko Mošenika do Št. Vida, Bistre in Podpece, kar posebno dobro vidijo čebelarji iz Podpece, ker so vse te doline pod njo večkrat polne modrikastega dima. Kdor bo v takih razmerah hotel uspešno čebelariti, bo moral vložiti mnogo truda in panje namestiti na meji ogroženega okoliša, da jim bo zagotovil dovolj zdrave hrane.

Naloga obstoječe komisije je, da zbere podrobne podatke in prouči tudi pravno stran zadeve. Računamo seveda z uvidevnostjo in razumevanjem rudniške uprave. Saj niso prizadeti zgolj čebelarji, temveč prav tako obsežna okolica z ljudmi, rastlinstvom in živalstvom. Prepričani smo, da nam bodo pri tem naklonjene tudi višje družbene in združne organizacije ter občina.

NAŠE IZKUŠNJE S SJENIŠKIMI MATICAMI

EDI SENEGACNIK

Znani angleški čebelarski strokovnjak Kehrle je leta 1954 obiskal severno Grčijo. Tam je spoznal posebno vrsto čebele, ki je bila močno podobna kranjski sivki, le da je bila nekoliko večja. Bolj ko se je približeval severni Grčiji in naši meji, tem lepša in daljša je postajala. Ko jo je primerjal z našo kranjico, je spoznal, da mora biti nekje na področju med Srbijo in grškimi gorami še zanimivejša čebela. Prepričan je bil, da bo našel v kakem odročnem in samotnem kraju visoko v bosenskih, črnogorskih ali srbskih planinah čebelo, ki jo že dolgo išče. To naj bi bila naša prvotna čebela, ki je živela stoletja osamljena in ni prišla v stik s kakšno drugo, že križano čebelo. Ko je na svetovnem čebelarskem kongresu v Köbenhavnu pripovedoval Kehrleju srbski čebelarski pisatelj Tihomir Jevtić o posebno lepih in velikih čebelah, ki živijo v okolici Sjenice v Sandžaku, se je takoj odločil, da si jih pobliže ogleda. Leta 1956 je prišel zaradi tega znova v našo državo. Ni se ustrašil dolge in naporene poti, da bi spoznal to posebno zvrst čebele, ki jo je raziskal in opisal prof. Vlatković in jo imenoval po visoki planoti Pešter, peštersko čebelo. Tudi slovenski čebelarji smo postali pozorni na to čebelje plemo, ker smo na tihem

upali, da bi visoko v samotnih gorah morda res utegnili najti prvotne in popolnoma čiste čebelje rodove.

V Sjenici smo po zaslugi Tihomira Jevtića dobili več matic. Ko je Kehrle opazil prve čebele, je takoj ugotovil, da so brez dvoma večje od drugih. Zlasti je opazil večja krila. V zvezi s tem naj bi bil tudi krilni indeks večji in prav tako rilček. Cvetlična paša je bila takrat odlična in čebelar Vučinić, ki je imel tu edini moderne panje s premičnim satjem, je menda že trikrat točil. Paša pa je prav takrat ponehaval, a panji so bili spet polni in v plodiščih so čebele dobesedno blokirale matice, kajti vse je bilo zalito z medom. Pri drugih čebelarjih, ki so imeli samo koše, je bilo prav tako. Na tihem sem se spraševal, ali naj pripišemo tak uspeh res dobremu čebeljemu rodu ali pa mogoče le izredno dobri paši. Omenil sem Kehrleju, da bi ob tako odlični paši tudi druge čebele toliko nabrale. Pritrdil mi je s pripombo, da imajo morda pri tem le lastnosti čebel nekaj deleža. Matice se niso dosti razlikovale od naših, zlasti po barvi ne. Bile pa so na videz zares večje.

Kdor je kdaj vzrejal, ve, kako prijetno se počuti vzrejevalec, kadar po prahi ugotovi, da ima izredno lepe, velike matice. Take so navadno najboljše in nič ni čudnega, da sem si tudi jaz ob pogledu na te lepe sjeničanke zaželel, da bi jih imel in jih preizkusil pri nas. Prav gotovo bi bil prvi, ki bi prenehal čebelariti s kranjicami, če bi ugotovil, da so te čebele boljše. Tu pa mislim predvsem na gospodarske koristi čebel. Danes smo v svojih izkušnjah že preveč dozoreli, da bi vzrejali samo zaradi čistosti čebelje pasme. Lepo je, da gledamo na čistost plemena, a važen činitelj so danes prav gotovo tudi gospodarski interesi in v zvezi z njimi račun. Nihče ne bo čebelaril zato, da bo imel v panjih dokazano čiste sivke ali pešterske čebele, donosa pa nobenega! Hvala lepa za tako žival! Tudi kmeta prav malo briga orjaška krava ne vem kakšne odlične pasme, če mu ne daje mleka. Koj bo morala iz hleva k mesarju! Te misli so me prevzele takrat, ko sem občudoval zares lepe čebele in matice. Odkritosrčno moram priznati, da o njihovih odličnih lastnostih nisem takrat prav nič dvomil.

Kehrle je dobil kakih dvanajst matic in jih poslal v Anglijo, jaz pa sem se domenil s čebelarjem Vučinićem, naj mi jih pošlje jeseni, in sicer same mlade enoletne matice. Obljubil sem mu za vsako tisoč dinarjev. Mož jih je z veseljem iskal po ondotnih hribih in jih poslal šestnajst. Naši čebelarji so bili navdušeni zanje in tako smo si jih razdelili. Sam sem jih obdržal šest, čebelar Seliškar štiri, Rožman dve,

Mažgon dve in tajnik Kopitar eno. Matic je bilo torej dovolj za opazovanje.

Ko mi je poslal čebelar Vučinić zadnjih pet matic, je pripomnil, da so te najboljše od vseh. Dobil jih je nekje visoko v planinah pri čebelarju, kjer so čebele že stoletja pri hiši. Priporočil mi je, naj jih obdržim zase. Bilo pa je takrat že pozno jeseni in eno teh matic sem izročil tajniku Kopitarju. Poglejmo sedaj, kakšne izkušnje smo imeli z njimi mi v Sloveniji in Kehrle v Angliji.

Vseh šest matic sem dodal jeseni enako močnim družinam, ki sem jim bil odstranil triletne matice. Družine so jih lepo sprejele in ob izdatnih zimskih zalogah prav tako odlično prezimile kot ostale z našimi maticami. Mrtvic ni bilo nobenih in v prezimovanju nisem opazil prav nobene razlike. Pri prvem spomladnem pregledu pa sem jo le opazil: ko sem namreč družinam z našimi maticami odpiral okenca, je bilo zadaj vse črno čebel, tako da okvirov skoro nisem videl. Pri družinah s sjeniško matico tega ni bilo. Mislil sem si, da je morda vse to zgolj slučaj in da se zadržujejo čebele bolj v notranjosti plodišča. Ko pa sem pregledoval zalego, sem postal še bolj pozoren: medtem ko sem zadnje dni aprila opazil pri družinah s kranjsko matico povprečno po sedem zaležnih satov, so imele družine s sjeniško le dva ali tri. Čebel je bilo na teh satih komaj toliko, da so za silo ogrevale zalego. Kam so šle torej vse čebele, oziroma kje so bile mladice, ki jih je bilo v ostalih panjih pač že dovolj? Tudi izletavale so te družine slabo, da — celo najslabše. Na žalost sem moral ugotoviti, da tako slabih družin doslej še nisem imel v svojem čebelnjaku. Začel sem premišljevati o vzrokih. Pomislil sem na klimo in našo ostro zimo. Toda tudi tam v bosenskih oziroma pešterskih planinah ni zima prav nič bolj prizanesljiva. Vzroki morajo biti pač drugje. Prijatelj Jože, ki je imel štiri take matice — imenoval jih je »bosanke« — mi je povedal prav isto o svojih opazovanjih. Sklenila sva, da počakava še nekaj časa. Po akacijevi paši bova šele lahko kaj natančnejšega ugotovila.

Akacijeva paša ni bila prida, a družine so se močno razvile in sredi maja so že skoro dosegle svoj višek. Plodišča in medišča so bila natrpana s čebelami. Ko sva prišla z Jožetom po končani paši k čebelam v Srbijo in se radovedno ustavila pred panji, sva oba hkrati presenečena obstala: vse družine z našimi maticami so močno prisedale, tako da so ponekod visele v grozdih z brad, pri vseh družinah s sjeniškimi maticami pa ni bilo niti ene čebele pred žrelom. Ko sva potem v svoji veliki radovednosti odpirala te panje, ni bilo

za okencem v plodišču skoraj nič čebel, še manj pa v medišču. Zalega je ostala na treh satih, čebel je bilo le malo več ko prej, o medu ne duha ne sluha; nabrale so ga samo toliko, da so živele. Družine niso bile močnejše ko kak srednji prašilček na štirih satih. Jože je ob teh ugotovitvah robantil in godrnjal ko kak medved. Pošteno si je privoščil učenjake, ki hodijo raziskovat take čebele. Seveda ni prizanesel niti meni in vsem tistim, ki sploh govore o vzreji in trobentajo o vseh mogočih maticah. Moža sem skušal pomiriti, čeprav nisem vedel, kaj naj bi mu povedal v svojo obrambo in v prid tem maticam. Priznati sem moral naposled še to, da sva imela tudi precejšnjo škodo, saj so naše družine kar pobelile plodišča in mnoge celo medišča. Tu pa sva imela sedaj kar deset domala praznih slabičev.

Zanimivo je pri tem, da so se naši štirisatni prašilčki, ki so bili spomladi pred akacijevo pašo približno enako močni ko sjeniške družine, sedaj tako razvili, da so bila plodišča desetsatarjev, v katere smo jih prestavili, polna čebel. Ob taki nič kaj razveseljivi ugotovitvi pa nisva obupala. Sklenila sva, da opazujeva družine še naprej. Na večer pred prevozom na novo pasišče sva dodala vsem tem slabičem po štiri in tudi pet satov pokrite zalege s čebelami vred, tako da so postale skoraj toliko močne kot naše. Vedela sva, da bodo morale postati še močnejše, ko se bodo izvalile vse mlade čebele. Na novem pasišču, kjer je bila razmeroma dobra paša, sva po treh tednih spet obiskala čebele. Naš varuh, ki je ostal pri njih, nama je večkrat pisal, da s tistimi »bosankami« ni nič. Jaz pa sem vseeno še upal, da si bodo družine opomogle. Na žalost sva pri ponovnem pregledu konec junija ugotovila isto ko prej: zalega je ostala le na štirih satih; čebel je bilo sicer malo več, toda družine so bile še vedno slabe — iz vseh šestih bi napravil dve močni, kakršne so bile v ostalih panjih z našimi maticami. Zdaj so bile vse družine zares na višku razvoja: vse je zvečer prisedalo na bradah, le družinice s sjeniškimi maticami so docela odpovedale. Z njimi sva imela torej samo škodo. Naši panji so bili namreč kar vsi od kraja polni. Zato nisva bila več pripravljena delati nadaljnje poizkuse; pri tisti priči sva odstranila vse sjeniške matice in dodala naše. Obdržala sva si le vsak po eno, ki se nama je zdela najboljša. Na žalost pa so se tudi te na jesenski paši zelo slabo odrezale. Vse družine z našimi maticami so jih tudi tokrat prekosile. Obdržani matici bova preizkusila še letos. Zanimivo je, da je čebelar Mažgon doživljal prav isto. Oslabelim družinam je dodajal zalego in čebele, toda opomoči si niso in niso mogle. Zato je tudi on odstranil obe matici tega rodu. Profesor Rožman ni imel nič boljše izkušnje,

a tudi tajnik Kopitar ne. Vsi so te matice odstranili in izjavili, da se z našimi v prav nobenem pogledu ne morejo primerjati.

O vsem tem sem mnogo premišljeval ter se pogovoril z marsikaterim vzrejevalcem in izkušenim čebelarjem. Domnevali smo, da je tega kriva klima in v zvezi z njo nadmorska višina. Res je Pešterska planota visoka 1500 m, toda tudi gorenjske matice so doma v hribih, ki so prav tako visoki, in vendar so se vedno izkazale, pa čeprav so prišle v kraje z mnogo manjšo nadmorsko višino ali celo v obmorske dežele. Zakaj so bile kranjske matice odlične v Panonski ravnini, v Srbiji, da ne govorim o nešteti tujih deželah, kjer je nadmorska višina mnogo manjša ko pri nas? Bratje Babniki so me opozorili na nekaj podobnega. Dobili so izvrsten čebelji rod nekje z bloških hribov, toda v Ljubljanski ravnini je popolnoma odpovedal. Čebele tega rodu so bile slabše ko vse domače. Težko je reči, koliko bi tu različna klima zares lahko vplivala na rodovitnost matice in pridnost čebeljega rodu. Prav gotovo so tu še drugi činitelji, ki jih čebelarji, zlasti pa vzrejevalci matic dobro poznajo in morajo pri vzreji misliti nanje, kadar izbirajo plemenjake za bodoči rod. Med vsemi dobrimi lastnostmi je najvažnejša rodovitnost. Pokojni prof. Verbič je o tej lastnosti takole napisal: »Povoljna rodovitnost čebel ima za čebelarja veliko vrednost, ker je med najvažnejšimi činitelji, od katerih je odvisen uspeh čebelje pridnosti. Rodovitnost je lastnost, ki jo je treba ceniti in ki jo ima naša čebela v veliki meri.« Tega bi jaz ne mogel reči o sjeniški čebeli na podlagi vseh izkušenj, ki smo jih imeli v preteklem letu z njo. Skoraj prepričan sem, da z njimi tudi letos ne bomo uspeli. Verjetno je, da bi lahko z natančnimi opazovanji in raziskovanji ugotovili še kake druge vzroke, zakaj se ta čebela v naših krajih ni obnesla. To pa je naloga našega čebelarskega inštituta in ne posameznih čebelarjev.

O naših izkušnjah sem poročal tudi Kehrleju. Dne 17. septembra 1957 mi je med drugim pisal: »Zelo mi je bilo hudo, ko sem bral o vaših neuspehih s sjeniškimi maticami. Prvotne matice, ki sem jih bil dobil lani iz Sjenice, so nas prav tako razočarale. Toda to je pripisati v neki meri dejstvu, da so bile dolgo časa zaprte v kletkah, preden so prispele semkaj. Mlade matice, ki smo jih vzredili tukaj, obetajo mnogo. No, vso stvar bomo lahko natančno ugotovili prihodnje leto. Kolikor morem reči, se mi zdi, da ima ta rod nekaj zelo zaželenih lastnosti velike vrednosti.«

K njegovim ugotovitvam dodajam še svojo: naše sjeniške matice so bile zaprte v kletkah le štiri do pet dni in še to konec oktobra,

ko sploh niso več zalegale. Prepričan sem, da to ni moglo prav nič vplivati na njihovo rodovitnost.

Pripominjam, da pri pisanju teh vrstic nisem imel niti najmanjšega namena jemati ugled, veljavo ali sloves pešterski čebeli, ki ga ima morda na jugu naše domovine. Hotel sem le povedati, da ta čebela ni za naše razmere. Mogoče je v krajih na jugu zares dobra, lahko celo boljša ko naša. O tem pa bi me prepričali le poskusi. Uverjen sem, da bi se naša kranjica v pešterskih hribih mnogo bolje obnesla, ko njihova pri nas. Vse je lepo, kar je napisano o njej in njenih telesnih značilnostih, za nas praktične čebelarje pa je važen uspeh, ki ga je pokazala.

Naši čebelarski predniki so v preteklih stoletjih dobro preizkusili svojo sivko, znanstveni čebelarski svet pa ji je priznal odlično mesto med različnimi čebeljimi pasmami. Priznanje velikega mojstra Kehrlaja je še bolj utrdilo njen sloves. Ostanimo pri tem, kar imamo, in z odbiranjem še izboljšujemo naša plemena! Pri vsem tem pa se spominjajmo Kehrlajevih besed, ki jih je položil na srce slovenskim čebelarjem na prijateljskem večernem sestanku leta 1956: »Bodite ponosni na svojo čebelo! Zdi se mi, da jo vse premalo cenite!«

ZAPAZANJA OB MEDENJU HOJE V LETU 1957

G. ŠNABL

Po treh slabih čebelarskih letinah, ko je bila morala čebelarjev že enaka ničli in so bili tudi žepi čebelarjev koroškega kota, Pohorja in Kobanskega popolnoma suhi, smo dočakali medenje hoje in smreke. Smreka, posebno pa hoja nista medili povsod enako. Vetrovom izpostavljeni kraji niso dali nič. Medenje smreke je pri nas bilo na višku v dneh med 6. in 17. junijem. Na objavljeni fotografiji smrekove vejice je lepo videti, kako je med kristaliziral na iglicah. Tudi ušice so vidne. Vejica je bila fotografirana drugi dan, ko je bila odtrgana. Med prenosom na vlaku je skoraj polovico kristalov odpadlo, a jih je še vedno dovolj ostalo na njej.

Kako važna je za čebelarje gozdna opazovalnica in naglo poročanje, naj pojasni tale primer: Ko sem 9. junija obiskal svoje čebele nad naseljem vuhreške elektrarne, sem srečal starega čebelarja domačina. Ko sem ga vprašal, če je kaj donosa, če smreka ali hoja medi,

mi je odgovoril, da ni nič. Čebele da sicer še kar dobro letijo, v gozdu pa ni videti, da bi kaj medilo. Fotografirano smrekovo vejico s strjenim smrekovim medom pa sem odlomil drugi dan v bližini njegovega čebelnjaka. Pripomniti moram, da ni zanikal medenja iz nevoščljivosti, ampak iz nevednosti. Preprosti čebelarji se pač premalo zanimajo za naravne pojave, dostikrat pa niti časa nimajo za to.

Kako je v navedenih dneh smreka medila, je razvidno iz naslednjega: V nedeljo, 9. junija, sem odvezel ob 9. uri dopoldne enemu panju štiri polne sate in jih nadomestil s satnicami. Naslednjega dne, ko sem pripeljal ostale čebele na pasišče, sem panje, ki so bili že prej tam, iztočil. Nazadnje sem odprl tudi panj, ki sem mu bil prejšnjega dne vstavil satnice. Na moje začudenje so bile vse štiri izdelane in skoraj do vrha napolnjene z medom. To je bilo okrog četrte ure popoldne.

Ko je smreka prenehala mediti, ni bilo zaradi slabega vremena teden dni nikake paše, nato pa je prišla hoja. Ker so imeli čebelarji čebele na paši v različnih krajih v dravski dolini, sem precej dobro lahko zasledoval kristaliziranje hojevega medu. Na granitnih, apnenčastih in gramoznatih tleh je med kristaliziral že v satju po nekaj dneh. Drugod, kjer rastejo hoje na ilovnati podlagi, pa je kristaliziral šele čez nekaj tednov. Tak iztočen med kristalizira v posodi šele po 6—8 mesecih. Kljub temu pa ga je treba vsak teden iztočiti, ker se v satju močno zgosti. Imel sem tudi priliko videti, da se je smrekovec, ko je smreka drugič medila, strdil že v 24. urah. Smreka je namreč znova prišla konec julija. V njenih okoliših so čebelarji kljub dobri paši dobili povprečno malo medu, ker se ni dal točiti. Namakali so sate, delali medico in kuhali žganje, da bi imeli vsaj nekaj koristi od medu, ki so ga čebele nanosile v panje.

Čebele ob dobri smrekovi in hojevi paši zelo oslabijo. Vendar mislim, da to ni nujno. Treba je le v času medenja s čebelami pravilno ravnati. Zlato pravilo čebelarjev je, da naj ostane plodišče nedotaknjeno. Ne velja pa to za dolgotrajno hojevo pašo. Jaz delam z velikim uspehom že dalj časa takole: Pri vsakem točenju ob hojevi paši odstranim iz plodišča desni in levi krajni sat, če je drugi sat meden in nezaležen, pa še tega. Sate z malo pokrite zalege premestim v medišče, v plodišče pa dam potrebno število izpraznjenih satov iz medišča. Seveda dobro pazim, da so vsi brez trotovine. Prazen sat potisnem med dva zaležena. Pri tem je treba upoštevati tudi moč družine. Čebel mora biti toliko, da lahko vse sate na gosto zasedejo. Prazne sate, ki jih dam v plodišče, prej dobro poškopim z vodo, s

čimer prisilim čebele, da jih temeljito očistijo. Matica jih navadno takoj zaleže. V primeru pa, da sati niso dovolj poškopljani, jih čebele ne očistijo, ampak jih kar začnejo zanašati z medom.

Tako delam vso sezono medenja in imam čebele vedno močne. Malo zaležene sate s pokrito zalego sproti pri vsakem točenju premeščam v medišče. Po potrebi sate z nekoliko pokrite zalege tudi točim,



Ledeni kristali? Ne! Tako je, če medi smreka v Dravski dolini. — Slikano 11. junija 1957. Vejica je bila odlomljena v gozdu nad elektrarno blizu Vuhreda ob Dravi. Na sliki je dobro vidna inkrustirana mana in na levi ob njenem spodnjem robu tudi ušice (foto Šnabl)

ker bi med, čeprav ne kristalizira, pozneje postal tako gost, da bi ga bilo težko spraviti iz celic, pokriti zalegi pa to ne škoduje.

Lani nas je sedem čebelarjev na eno pasišče postavilo nad 200 panjev. Vsi smo delali tako, kot sem zgoraj opisal. Zazimili smo zelo močne družine, čeprav se lahko pohvalimo, da smo prav dobro točili. Pri tem načinu čebelarjenja pa sem opazil posebno v preteklem letu še to, da so se matice zaradi močnega zaleganja prej izrabile in so skoraj vsi panji prelegli, nekateri celo po dvakrat.

Ne trdim, da je bil ravno način čebelarjenja vzrok preleganju, verjetno pa je le imel pri tem nekaj vpliva.

ŠE NEKAJ BESED O PITALNIKIH

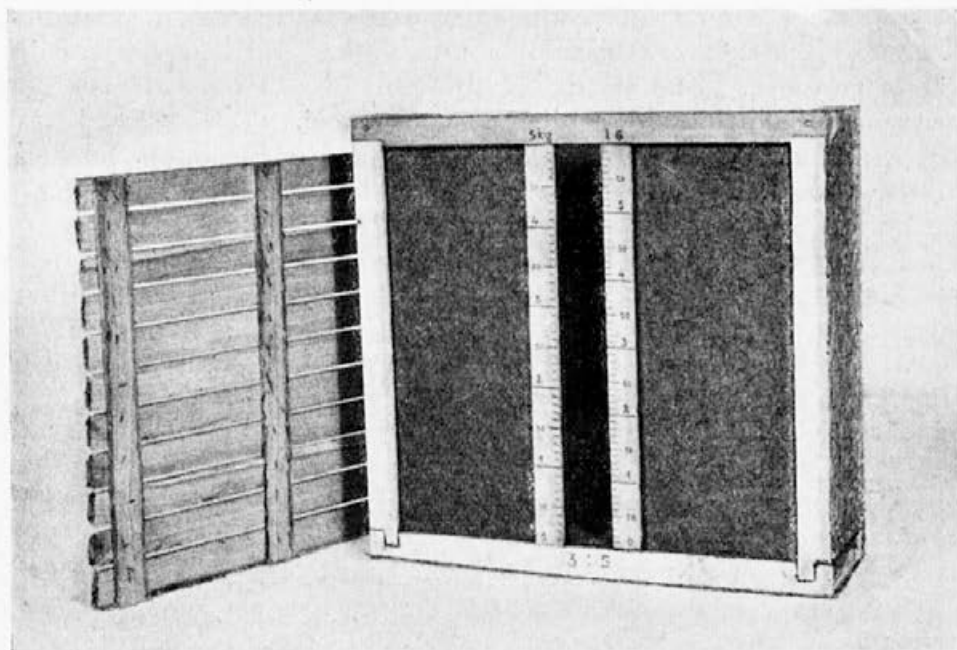
VLADO ROJEC

Zakaj se je večina naših čebelarjev odločila za krmljenje odzadaj, ni težko uganiti. Pač zaradi tega, ker je mogoče korita poljubno zvečati in z njih velikostjo skrajšati dobo pitanja. Več jim je bilo do tega, da bi delo hitro opravili, kakor do tega, da bi bili pri delu zavarovani pred čebeljimi piki. Toda tudi pikom se je pri pitanju iz korit mogoče izogniti, če so ta toliko velika, da zapro ves zadnji del plodišča. Na tej osnovi je nastal pitalnik, ki ga bom posebej opisal.

Pitalnik je nekaka škatla v velikosti okenca, s katerim zapiramo plodišče. Za desetsatar je širši kot za devetsatar, za enajstsatar pa nižji in širši kot za oba prejšnja. Obod je napravljen iz 2 cm debelih ter 7,5 cm širokih desk. Stranici sta staknjeni z dnom na utor s peresom, 4 mm od sprednjega roba teče na notranji strani utor 4×4 mm, v katerega so vdlane 5 cm široka in 4 mm debela šipa ter lesonitni plošči, ki ju vežeta s šipo 2 cm široki in 12 mm debeli pokončni letvici iz trdega lesa. Letvici imata na obeh ožjih straneh prav taka utora kakor obod. Vanja sta poglobljeni z ene strani lesonitni plošči, z druge pa šipa. Zgoraj zapira celo sprednjo steno pitalnika prečna letvica z utorom na spodnji strani. Zadnja stena pitalnika pa je vsa iz lesonita. Lesonitna plošča je pribita na robove oboda in za debelino lesonita poglobljena vanjo do njih polovične širine. Lahko bi jo tudi zagozdili v utore, zaradi česar pa bi morale biti deščice, iz katerih je obod sestavljen, za 4 mm širše. Plošča ne seže prav do vrha, ampak za 1,5 cm niže, tako da nastane zgoraj odprtina, skozi katero prihajajo čebele do klaje. Da čebele ne tonejo, je pitalnik razdeljen s pokončno lesu v dva dela. Tisti del, ki je dostopen, je samo 1 cm, kvečjemu 1,5 cm širok. Lesa je zbita iz 2 cm širokih in 5 mm debelih letvic. Med prečnimi letvicami, ki jih pribijemo s tankimi žeblički na troje pokončnih letvic, ne sme biti več kot 5 mm presledka. Lesa seže prav do vrha pitalnika in preprečuje čebelam dostop v ostali širši del. Giblje pa se v dveh utorih 4×4 mm, ki se zajedata v obe stranici oboda, tako da jo lahko pri čiščenju potegnemo iz njega.

Važna novost tega pitalnika sta lestvici na obeh straneh šipe, ki je vdvana v njegovo sprednjo steno. Ena lestvica ti pokaže, koliko kilogramov sladkorja si dal čebelam z raztopino, ki si jo napravil v razmerju 3:5, druga lestvica pa isto za razmerje 1:1. Pitalnik z zunanji merami $296 \times 557 \times 75$ mm (ali z notranji merami $276 \times 537 \times 65$ mm) drži 4,8 litra. V tej količini raztopine je 4 kg slad-

korja, če je napravljena v razmerju 5:5, ali 5 kg sladkorja, če je voda pomešana z njim v razmerju 1:1. Zato dobimo potrebni lestvici tako, da eno pokončno letvico ob šipi razdelimo na štiri enake dele, drugo na tri in vsak tak del še na deset manjših delov. Sleherna zarezka ustreza potem 10 dkg sladkorja. Navedene mere in lestvici veljajo seveda samo za pitalnik, ki je uporaben v panjih na 10 satnikov.



Nov pitalnik v obliki korita

Dve razsežnosti pitalnika sta vedno normirani z velikostjo panja odnosno plodišča, medtem ko tretjo lahko poljubno spreminjamo. Vsaka sprememba pa zahteva drugačno lestvico. Drugačna je razdelitev tudi tedaj, če se odločimo za kako drugo razmerje. Pitalnik na naši sliki meri od zunaj $296 \times 357 \times 90$ mm (znotraj $276 \times 317 \times 74$ mm) in drži 6 litrov. V tej množini raztopine je 5 kg sladkorja, če je napravljena v razmerju 5:5. Leva lestvica kaže sladkor v kilogramih, desna pa raztopino v litrih. Zato je leva razdeljena na 5, desna na 6 enakih delov in posamezni deli še na desetine.

Vsak pitalnik ima svoje prednosti, ki jih pitalnik kakega drugega sistema že zaradi sistema samega ne more imeti. Naš pitalnik skuša

združiti čim več teh prednosti. V naslednjem bom naštel zgolj najvažnejše.

1. Pitalnik je toliko velik, da lahko naenkrat nalijemo vanj večjo količino raztopine, s čimer zelo skrajšamo dobo pitanja. Močne družine z lahkoto pospravijo čez noč 6 litrov klaje, posebno če je toplo vreme. Ker je klaja nameščena zadaj v panju in je dovolj odmaknjena od žrela, ni nobene nevarnosti, da bi jo tuje čebele zavohale, čeprav bi je domače čez noč ne popile in bi ostala še čez dan v pitalniku, tem manj, ker sladkorna raztopina nima toliko izrazitega vonja, da bi vabila roparice. Jasno je, da morajo biti žrela pri panjih čez dan priprta tudi v primeru, ko pitamo samo ponoči.

2. Potem ko smo pitalnik namestili v panju, nimamo s čebelami nikakega opravka več, kar je zelo ugodno pri ponovnem nalivanju raztopine.

3. Ker seže odprtina, po kateri prihajajo čebele v pitalnik, preko vse širine panja, se pri prenašanju hrane v sate lahko naenkrat udeleži večje število delavk, kar njeno jemanje zelo pospeši.

4. Ker je ta odprtina zgoraj, kjer se zadržuje pretežni del družine, klajo čebele hitro zavohajo in se je takoj lotijo. Če pitalnik ni napolnjen do vrha, je treba raztopino pljuskoma naliti, da se z njo omočijo njegovi zgornji deli in morda celo zadnje letvice satnikov.

5. Odprtina za nalivanje klaje je toliko široka, da lahko pri tem uporabljamo tudi večjo posodo, na primer vrtno škropilnico brez razpršilnika na odtočni cevi. Zato je vsako razsipanje klaje izključeno.

6. Pitalnik se ne more zamašiti, čeprav krmimo z neprečiščeno raztopino.

7. Skozi šipo v srednji steni vsak čas lahko ugotovimo, koliko so čebele klaje popile in kdaj so pitalnik popolnoma spraznile.

8. Raztopine za posamezne panje ni treba posebej odmerjati, ker nam pitalnik sam pokaže, koliko smo je vanj nalili. Odpade nadalje vsako preračunavanje, koliko sladkorja smo dali čebelam z določeno množino raztopine, ker je tudi to razvidno z lestvice na sprednji strani pitalnika.

9. Ker je čebelam dostopni prostor razmeroma ozek, v njem ne tonejo. Zato mrtvic po opravljenem pitanju v pitalniku skoraj ne najdemo.

10. Pitalnik se dá po uporabi dobro očistiti, saj lahko s celo roko dosežemo vsak njegov kotiček. Ker ni v njem nobenega kovinskega dela, lahko pitamo iz njega tudi takrat, kadar zdravimo čebele z nosemakom.

O NAŠI NEKDANJI TRGOVINI S ČEBELAMI

AVGUST BUKOVEC

Ali je kaj upanja, da bi se trgovina s čebelami kdaj obnovila v nekdanjem obsegu? Nikdar več! Izgubili smo za vselej vsa nekdanja pomembna tržišča. Za izvoz so nam ostale v glavnem le prekomorske dežele, ki so kupec predvsem za matice. V koliko se zanimajo za našo čebelo Francija, Poljska, Češka in skandinavske dežele, mi ni znano. Mislim pa, da bi bilo mogoče izvoz čebel navzlic vsem težavam poživiti. Toda to ne bo šlo brez večjih denarnih »žrtev« za reklamo in propagando. Le s širokopotezno propagando bi utegnili zbuditi večje zanimanje za našo čebelo. Nerešeno pa ostane vprašanje, ali bi obnovljena trgovina toliko nesla, da bi se izplačalo v podjetje vtakniti večji kapital.

GZZ je lani ustanovila podjetje Jugoapis, ki naj bi prevzelo trgovino s čebelami. V ta namen je odkupila čebelarstvo zapuščino rajnkega Strgarja. Njegove čebele so sedaj razmeščene pri Moravčah. Veselilo bi me in gotovo tudi druge čebelarje, če bi ustanovitev tega podjetja pomenila začetek novega življenja v izvozu čebel, čeprav v skromnem obsegu.

Pa naj končam! Kar sem napisal, naj bo moj prispevek k zgodovini slovenskega čebelarstva. Ne domišljam si, da vsebuje članek vse, kar bi bilo treba zapisati o trgovini s čebelami, in da je vse prikazano do pičice tako, kakor se je godilo. Trudil sem se, da bi zbral čim več resničnega in dobrega gradiva, a mi je ostala marsikatera zadevna želja neizpolnjena.

Pri navedbah številc sem se izogibal slehernemu pretiravanju. Moj nekdanji uradni predstojnik mi je ob mojem nastopu službe dejal: »Cifra je vlačuga, nobeni ne zaupajte!« Seveda je namesto besede vlačuga rabil neprimerno krepkejši izraz.

Veselilo bi me, če bi še kdo drug povedal o trgovini s čebelami kaj zanimivega. Več ljudi več ve, pravimo, toda veliki astronom in matematik Laplace je zapisal, da je to, kar vemo, zelo malo, a kar ne vemo, mnogo.

*

Po zaključku razprave sem se spomnil še Janeza Gruma, nekdanjega dolgoletnega čebelarja pri Francu Košaku na Grosupljem, ki se je pred prvo svetovno vojno živahno ukvarjal s trgovino s čebelami.

Sporočil sem mu, da ga nameravam obiskati. Dobila sva se pri gospej Košakovi. Drug drugega sva bila vesela. Kaj ne bi bila, saj sva si po letih skoraj enaka, vežejo pa naju še čebelarški spomini. Vprašanja in odgovori so si naglo sledili in kmalu je bilo več strani mojega zapisnika napoljenih z različnimi podatki o trgovanju s čebelami pri Košakovi hiši. Marsikak »ocvirek« sem pa našel tudi v obsežnem svežnju blagajniških dnevnikov in drugih zapiskov rajnkega gospodarja, nanašajočih se na njegovo trgovino s čebelami. V svežnju so bile celo vse tiskovine, ki so jih nalepljali na panje, ko so jih pripravljali za izvoz, in osnutki za oglase v čebelarških listih.

Tov. Grum mi je povedal tole:

Košakova trgovina s čebelami ni bila izmed največjih, lahko pa rečem, da je bila izmed prvih, kar zadeva poštenosti trgovanja. Nikdar nismo imeli nobenih sitnosti zaradi kakovosti dobavljenega blaga. Le kdaj se je

izjemoma kak naročnik nekoliko vsajal zaradi kake matice, ki ni hotela zalegati kar za dve.

Pošiljke smo za izvoz pripravili tako skrbno, da se je redkokatera ponesrečila. Razpošiljali smo samo kranjiče in roje, matice pa le izjemoma. Največ naročnikov je bilo iz Nemčije, mnogo iz Češke, Galicije in ruske Poljske.

Na leto smo razposlali do 500 kranjičev in kakih 700 rojev, vštevši jesenske roje iz podrtih panjev. Zabožčke za razpošiljanje rojev sem delal vso zimo.

Stalno na zalogi je bilo le kakih 200 panjev. Spomladi so jih ženske znosile v približno 8 kilometrov oddaljeni Kožljevec, kjer so še sedaj obsežna pasišča na resi. Tam so si čebele dobro opomogle; včasih so panji nabrali tudi mnogo medu. Spominjam se paše leta 1910. Z gospodom sva čebele pregledovala zadnjega aprila, na Belo nedeljo. Katerikoli panj sva odprla, vsak je imel satje dodelano do konca in zalito z medom, tako da se je za vsako končnico potegnilo celo povescmo medenih niti.

Tiste čase si po ondotnih skalnatih in razritih potih nismo upali panjev prevažati. Vsako pomlad smo najeli ženske, da so jih na glavi znosile v Kožljevec, vsaka po dva. Nekoč je bilo v taki karavani nič manj kakor štirindvajset žensk. Ko smo panje zložili, nas je Košak pogostil z žganjem figovcem, ki ga je gospodar kmetije ravno kuhal. Pri tej priliki si ga je nekaj žensk malo čez mero privoščilo. Posledice si lahko mislite. Ena je zgubila svitek, druga — srajčnik, eno smo pa morali v samokolnici domov peljati, tako se ga je hudičevka nabrala.

Vsako leto v prvih dneh aprila mesca sem bil zaposlen z nakupovanjem panjev. Obredel sem vso Ribniško dolino in obiskal mnogo kočevskih vasi. Pri čebelarju Nosanu v Dolenji vasi pri Ribnici sem dobil vsako leto do 100 kranjičev. Posebno dobre panje sem našel v Kočevski Reki, v okolici Uršnih sel in Straže. Slabih nisem nikdar kupoval. Cene so se gibale med 16 in 18 kronami. Po 10 K sem plačal le kak posebno dober panj. Neko pomlad so bili tako poceni, da sem jih dobil tudi po 6 kron.

Izbrane panje sem vselej zaaral in povedal, kdaj bomo prišli ponje. Naplačila sem dal po 10 do 15 goldinarjev. Do prevzema so se panji včasih lepo razvili. V takih primerih so čebelarji javkali in javkali, da so prodali panje prepoceni in skušali dokazati, da so bili opeharjeni. Včasih je prišlo celo do prepirov. Čebelarji kar niso hoteli vedeti, da so na dan, ko smo se pogodili za ceno in so prejeli naplačilo, postali panji naša last in da smo takrat prevzeli tudi ves riziko za njihovo nadaljnjo usodo. Če so se pa panji do prevzema poslabšali, so bili čebelarji kar lepo tiho...

Kadar smo čebele prevzemali, so jih po navadi ženske znosile na postajo. Le iz oddaljenih vasi smo jih prepeljali na navadnih vozeh, na katere smo nastlali debelo plast slame, nanjo pa naložili panje. Vozili smo ponoči; med vožnjo smo panjem žrela odmašili. Nekoč se je pripetilo, da se je neki Kočevarici, ko je nosila panje na glavi, vdrla trhljena podnica spodnjega panja. V hipu je bila vsa živa čebel in imeli smo mnogo truda, da smo jo rešili razdraženih čebel, saj se ji je glava vdrla prav med satje. Ne veste, kako je vpila in klicala na pomoč v svoji hinderhondrščini. Saj je lahko! Pomirila se je šele, ko jo je g. Košak potolažil z debelim srebrnim kovancem.

V posamezni vagon smo naložili do 100 panjev. Tovornina za čebele je bila zelo nizka. Od nekega vagona z nad 100 panji, ki sem ga odposlal iz Ribnice na Grosuplje, sem plačal, reci in piši, dobrih 5 kron.

Panje smo začeli razpošiljati v začetku aprila mesca, z razpošiljanjem pa smo prenehali največkrat sredi maja, ko je bilo že pretoplo za prevoz čebel v vročih vagonih. Posebno živalnih panjev nismo razpošiljali, ker bi se po poti prav gotovo zadušili. Pustili smo jih doma, da so dali roje.

V dobi razpošiljanja smo bili hudo zaposleni. Kak dan je bilo treba pripraviti za pot kar cel voz panjev, tudi 50 po številu. Nekemu naročniku iz Nemčije smo nekoč poslali 150 panjev skupaj, in to na upanje. Pošteno jih je plačal.

Kdaj pa kdaj se je pripetilo, da je kak panj, ki smo ga v jutranjih urah pripravili za izvoz, začel proti poldnevu močno šumeti, čebele pa po dušnikih iskati izhoda. Vedeli smo, koliko bije ura. Odprli smo mu žrelo in hitro nastavili ravšelj (prestrezalo), pa se je vanj naletel lep roj.

Pripravljanje panjev za pot je bilo prijetno in zanimivo delo, ki sem ga opravljal z velikim veseljem. Posebno sem se razveselil, kadar sem v kakem panju našel že zaležene matičnike. Na kak usmrajen panj sem le prav redkokdaj naletel. Brez usmiljenja smo ga takoj zažveplali. Za pregledovanje posameznih celic med sati smo imeli posebno kovinasto zrcalce z decimeter dolgim ročajem. Z njim si lahko ugotovil celo jajčeca v celicah.

Čas prijetnega dela pri čebelah je naglo minil in sledila mu je doba razpošiljanja rojev. Tokrat smo bili ves dan na delu. Vstajali smo še pred dnem, ker smo roje delali le v zgodnjih jutranjih in dopoldanskih urah, na noč pa naravne roje vsajali v transportne zabojčke.

Večino naročenih rojev smo morali narediti, kako leto, ko čebele niso hotele rojiti, pa sploh domala vse. Naravne roje smo prestrezali v ravšlje. Kak dan smo jih nalovili tudi do dvajset in še več. Dokler smo imeli opravka s samimi prvci, je že še šlo, težki dnevi so pa prišli, ko so panji začeli rojiti v drugo ali tretje in se je bilo bati, da bi se kak drugec ali tretjec ne pridružil prvcu. Saj veste, kakšno klanje se vname v takem primeru.

Kako smo delali roje? Kranjiču smo odtrgali podnico in obe končnici ter ga položili na rjuho. Ko smo ga nekoliko nakadili, smo s paličicami trkali po stranicah panjev toliko časa, da so čebele začele trumoma zapuščati panj spredaj in zadaj. S šibico smo razgrebali kupčke čebel in iskali matico. Brž ko smo jo našli, smo jo priprli, nametali v zabojček čebele do potrebne teže ter narejenca odnesli v hladno in temno klet.

Včasih smo morali dobaviti tudi 3 kg težke roje. V takih primerih smo združili dva prvca, ali pa naredili roj s čebelami iz dveh kranjičev. Največ so naročali roje v teži 1½ kg.

Kadar sva z gospodom delala roje, so naju radovedne ženske od daleč opazovale in se spraševale, kaj neki tako po panjih trkava.

Rojem smo dali na pot en sam sat, ki smo vanj z ene strani naštrcali razredčen med, z druge pa vodo. Satnik smo pribili na deščico, s katero smo zabojček zaprli. Julija mesca sem moral vnovič na pot po kupčiji. Nakupoval sem panje, ki smo jih potem postavili v ajdovo pašo v Stehanjo vas, v Knežjo vas in v okolico Št. Vida pri Stični. Navadno sem do 25. julija nakupil do 500 panjev. Kako leto so bili že pred ajdo lepo medeni.

Jeseni smo večino teh panjev podrli, iz čebel pa sestavili roje in jih razposlali naročnikom. S takimi »roji« je bil velik promet. Na prevozni zabojček smo nalepili poleg naslova tudi rdeč list z napisom »Kranjski roj ometenec« (Krainer Kehrschwarm). Zakaj je bilo to dobro, ne vem.

Mislím, da bodo bralci Slovenskega čebelarja zadovoljni z objavo zanimivih spominov prijatelja Gruma. Prepričan sem, da bi nam lahko povedal še marsikaj vrednega, saj je bil čebelar takega kova, kakršen je bil pisatelju Levstiku za zgled, ko je pisal »Bučelstvo«. Kako zelo je Grum poznal življenje čebele, sledi iz dejstva, da je ob rojih zjutraj navsezgodaj, ko čebele še niso letele, poslušal kranjiče in po petju matice, pa ne mladice, marveč starke, s stoddotno zanesljivostjo dognal, kateri panj bo še tisti dan rojil. O tem sem se nekoč sam prepričal, ko sem kot neverni Tomaž na povabilo rajnega prijatelja Košaka bil navzoč in je Grum napovedal, kateri panji bodo rojili. Res se je tako zgodilo. Takrat sem tudi na lastno uho prvič v življenju slišal petje stare matice. O tem sem potem v SC poročal.

Tovarišu Grumu pa lep pozdrav in zahvalo za povedano.

DVE PISMI

IVO MAJČEN

Ze 35 let je od tega, ko sem v kratkih hlačah začel laziti okrog domačega čebelnjaka. Dokler nisem zlezal za skladovnico, je bilo vse v redu. Potem pa sem večkrat škilil samo na eno oko in, kadar me je stric našel pri odprtem panju, sem moral dirkati. Stalno mi je zabičeval, da naj pustim čebele, ker hočejo imeti mir. Ne spominjam se, kako sem tedaj razumel njegove pridige, le eno vem, ubogal ga nisem. Pred 20 leti sem prišel do svojih čebel. Zapisoval sem si vse, kar sem pri njih napravil ali opazil. Da bi prišel do lastnih izkušenj, sem ravnal z vsakim panjem drugače. Enega sem zgodaj prestavil, drugega kasno, tretjemu samo odprl medišče itd. Kljub opazovanju in ugotavljanju rezultatov še danes ne morem dati edinozveličavnega napotila, kako je treba ravnati v tem ali onem primeru. Zelo mnogo je činiteljev, ki soodločajo pri vseh naših posegih v življenje čebelje družine. Le eno univerzalno pravilo poznam: Daj čebelam mir in drezaj vanje čim manj! Toda to ni odkritje Amerike. Tako mi je govoril stric — preprost kmet, njemu ded in ne vem skozi koliko pokolenj gre to izročilo. A zakaj kljub temu tako rad pokukam v panj in stikam po gnezdih čebel, če sem le pri njih? Po vojni sem se spoznal z »velečebelarji« slovenskih dimenzij. Na skupnih pasiščih smo imeli čebele. Imeli smo po pet ur časa in ob uri odhoda smo bili vsi z delom pri kraju. Oni so v tem času »pregledali« po 60 družin, jaz samo 8, ker toliko sem jih imel. Iz tega sledi, da preveč posegamo v življenje čebel, ker jih imamo premalo. Če bi naši čebelarji delali s 500 panji, potem bi manj stikali po panjih, pa če bi bili tega ali onega sestava. Panj tu ne zadene nobena krivda! Čebelarim zato, ker imam veselje do čebel, a ker imam veselje do njih, hočem tudi nekaj delati. Če ne bi delal, bi točenje zame ne bil praznik, ampak težaško delo. — Nakladam pripisuje tov. ing. Ilesič čudežno moč, z njimi poljubno

obremenjujemo družine, preprečujemo rojenja, ekonomičneje prevažamo, točimo, kadar imamo čas itd. Opazoval sem čebelarjenje z nakladami v AŽ-panjih. Imajo dobre strani, pa tudi slabe, čudežnih pa nisem opazil. Že marsikdo jih je opustil, ker niso dale pričakovanih rezultatov. Naj o tem piše tov. Mihelič, jaz bi pribil samo to, da so v naših pašnih razmerah popolnoma nepotrebne.

Često sem si prizadeval govoriti s čebelami isti jezik, običajno je bil moj trud zaman. Hotel sem eno, one so šle drugo pot. Hotel sem preprečiti roj s tem, da sem odprl medišče in tja prestavil celo del zalege. Torej sem prostor v panju za 100 % povečal (mnogo bolj kot z dodajo naklade in nedotaknjenim gnezdom), toda vselej nisem preprečil rojenja. Prišel sem do zaključka, da so poizkusi z menjavanjem pogojev jalovi. Danes se s čebelami v takem primeru pomenim drugače; takoj naredim roj.

V slovenskih pašnih razmerah bi utegnile biti naklade koristne le ob izdatnem in trajnejšem medenju hoje. Tako medenje pa dočakamo zelo redko. Vse ostale paše so tako neizdatne, da je v mediščih dosti preveč prostora. Naša točenja so največkrat paberkovanje, posebno če hočemo imeti sortiran med, ker moramo potem še prej točiti. No in tega opravila se ne lotevamo z nevoljo. Da bi le hotelo priti vsak mesec. Ker pa je običajno enkrat ali dvakrat na leto, potem je res vseeno, ali imamo naklade ali ne.

Tov. ing. Ilesič pravi v pismu, da vozimo na pašo vse preveč desk in premalo čebel. Res je tako, podpišem z obema rokama! Toda pisec se ni poglobil in poiskal pravih vzrokov za tako naše početje. Poglejmo najprej, kako je v Ameriki! V svojem pismu pravi g. Nickelson: »Leta 1950 sem kupil 500 panjev in ustanovil svoje čebelarstvo. S čebelami sem kupil 2200 praznih naklad. Vse te naklade je bilo treba napolniti z okviri in satjem, preden se je začela paša. Vse to sem storil sam in pridelal 85.000 funtov medu v satju.« G. Nickelson ni povedal, da mu denar za to investicijo ni priletel iz zraka, da ima večje zemljišče, na tem gospodarska poslopja, kjer lahko vskladišči 2200 naklad, da ima lastna pasišča in lastna prevozna sredstva. Ko se odloči za prevoz čebel na pašo, mora pri številnih čebeljih družinah delati hitro in pri tem ni važno, če se kaka družina zaduši ali če izgubi nekaj tisoč čebel med potjo.

In pri nas? Privatnika, ki bi mogel posnemati g. Nickelsona, nimamo. Ne poznam zadruga ali kmetijskega posestva, ki bi lahko naenkrat vložilo 7 milijonov dinarjev v čebelarstvo (štirikrat toliko pa še za druge stvari: kamione, skladišče, zemljišča). Tako kot prevažata in čebelarja g. Nickelson, pri nas še dolgo ne bomo. Za naše razmere je čebelarstvo s 60 panji najprikladnejše; vse gre v en vagon ali na en kamion. A že pri tem številu čaka čebelarja pred prevozom sto skrbi: iskanje pasišča, pogoditev za zemljišče, naročilo vagona odnosno kamiona, najetje pomočnikov itd. Suženjsko je odvisen od nešteti ljudi. Potem ni čudno, da vozi s seboj vso potrebno in nepotrebno šaro. Prevoz te šare istočasno s čebelami je praktično zastoj; kasnejši prevoz bi terjal nova pota, moledovanja in nove večje stroške. Amerškemu čebelarju se pač splača peljati kasneje 2000 naklad na pasišče, naš bi jih peljal 60 v Liko samo enkrat, ker bi sicer takoj bankrotiral.

Tudi ni brez globljih vzrokov, da se je pri nas udomačil panj, ki se da lepo zložiti v skladanico. Pri nas prevladuje mala zemljiška posest,

drobljenje parcel je zavzelo že skrajne meje. Sedaj pa si zamislimo prevaževalca s 100 Dadant-Blattovimi panji! Za postavitev svojih panjev bo moral obleteti 20 zemljiških posestnikov, pri vseh izmoledovati dovoljenje in z vsemi se pogoditi za stojnino. Potem pride še »pašarina« in občinski pribitek, pojavi se gozdno gospodarstvo s svojo skledo itd. Najbolje bi naredil, da bi med neizprosne prisklednike razdelil svoje panje, pa odšel domov prazen in olajšan vseh skrbi.

Že več let mi je tesno pri srcu, ko vidim, kako se pri nas dela z zemljo. Najlepše njive se zazidavajo ali drugače spreminjajo v nerodovitne površine. Delamo tako, kot da zemlja ne predstavlja vrednosti, kot da je je na pretek. (Mimogrede povedano, sem »brezzemljaš«; prvo parcelo bom dobil na Žalah in želim, da to ne bi bilo že jutri.) Pred nekaj tedni je Ljudska skupščina LRS sprejela zakon o zaščiti zemljiških površin. Moram reči, da sem ga vesel. Pričakujem, da ga bodo dosledno izvajali in da ga bodo spoštovali tudi urbanisti. Trdno sem prepričan, da se bo z njim seznanil tudi tisti upravnik kmetijskega posestva, ki bo na njivah, primernih za žito ali krompir, razpostavil Dadant-Blattove panje in tako te površine odtegnil osnovnemu namenu.

Tov. ing. Ilesiču ni všeč naš panj in čebelnjak tudi z lepote strani ter daje prednost ameriškemu. Dvomim, da ga je do te trditve dovedel njegov estetski okus. Smisel za lepoto je pri človeku zelo razvit, toda vedno nosi pečat nekega obeležja, najčesče zgodovinskega ali življenjskega, in tudi prevzgoje. Kadar hočem odrediti svoj odnos do tujega narodnega blaga, se vedno vprašam, v kakšnih okoliščinah je nastalo in kakšnim namenom je služilo. Nemške vojaške čelade so v tesni zvezi s pruskim militarizmom in ekspanzionizmom, zato so največjemu internacionalistu simbol strahote, trpljenja in suženjstva. Kovbojke so sprejeli le redki naši pubertetniki, ki jih je navdušil brezvsebinski ameriški film. Ameriški standardni panj je v tesni vzročni povezavi z ameriškim družbenim sistemom, zato v njem ni tiste vsebine, zgodovine in lepote, kot je v našem. Naš narod je živel stoletja pod tujim škornjem. V borbi za samoohranitev se je zaprl v svoje ozke meje in se na svojstven način gospodarsko, politično in kulturno izživljal. Te svojstvene kulture najdemo posebno mnogo na naši vasi, kamor ni segel tuji vpliv v toliki meri kot v mesta. Na vasi so ostali razni narodni običaji, pesmi, oblačila, ornamenti, kombinacije barv itd. Na vseh kmečkih zgradbah najdemo sledove te narodne kulture, posebno mnogo na podeželskih čebelnjakih in panjih. Naše panjske končnice slove po svetu. In sedaj naj rečemo, da je grdo tisto, kar je naš človek ustvaril v borbi za narodni obstanek, ko je v svoj čebelnjak in panj vdihnil vso svojo dušo! Slovenec, ki hoče občudovati in ocenjevati lepote Švicarskih Alp, naj najprej spozna Triglavsko jezera, Bled, Bohinj, Trento, Karavanke, Logarsko dolino itd. Če bo znal spoštovati in ceniti domače krasote, bo zrel tudi za ocenjevanje tujih.

Pisec pisma nam očita, da je v našem čebelarstvu vse preveč romantike, mnogo primitivizma in slab smisel za napredek, višjo storilnost ter pravilno opravljanje poslov. Mogoče je kaj resnice na teh trditvah. Toda kje so vzroki? Ali je zopet panj kriv vsega tega? Po njegovem je, po mojem ne in zopet ne! Ponavljam, povprečno naše čebelarstvo ima 8 družin in še do

tega bogastva je marsikdo težko prišel. Kaj naj ta človek modernizira in kako naj poveča storilnost v čebelarstvu? Slišal sem že glasove: Skuri naj, da bo konec jeze in zavisti! Jaz pravim, ne tako! Naj čebelari naprej po svojih ekonomskih možnostih, stalno naj se strokovno izpopolnjuje in uganja čebelarsko romantiko. Ko bo šel v zasluženi pokoj, bo lahko s svojim strokovnim in praktičnim znanjem pomagal opravljati večja čebelarska gospodarstva (do teh bomo morali priti) in bo s tem dal nov prispevek družbi. In zakaj naj se navdušujemo za romantiko? Ker nam bo vsak dan bolj potrebna. Živimo v dobi silnega tehničnega napredka. V tovarnah, pisarnah, na cestah, skratka povsod sami stroji, hrušč in ropot. Človeški organizem se bo težko prilagodil vsem tem spremembam. Kdor ne bo našel poti v naravo, mu bo ta tehnika izkopala grob. In dalje, človek ni stroj, človek je živo bitje. Njemu je potrebna hrana, delo, počitek in tudi razvedrilo. Kje naj išče razvedrilo? V beznicah pri pijači, v kavarni pri marjašu, v kinu, gledališču? Včasih tudi tod, če dovoljuje denarnica. Najboljše in najcenejše razvedrilo pa bo našel v naravi, na zraku in soncu, pri čebelah. Če bodo njegovo posedanje okrog čebelnjaka drugi imeli za romantiko, naj ga to ne moti. Za njega naj bo glavno, da se je za nekaj ur rešil dnevnih tegob in nabral novih moči za delo, ki ga naslednji dan čaka.

Zdi se mi, da dolgujem odgovor samo še na vprašanje, zakaj ni pri nas na stotine poklicnih čebelarjev. Popolnoma naravno je, da smo brez njih. Poklicni čebelar je potreben tam, kjer so velika čebelarstva. Zakaj teh nimamo? Ker nihče ne upa investirati milijonskih vsot v čebelarstvo. A zakaj nimamo takih investorjev? Ker praksa ni potrdila utopističnih trditev o visoki rentabilnosti čebelarstev in ker je praksa prepričljivejša od vsake propagande. Vsak pač vlaga tja, kjer mu vložena sredstva resnično dajejo obresti in plačilo za opravljeno delo. Zakaj potem pišemo o visoki rentabilnosti ameriških čebelarstev? Ker nam rentabilnost Jugoapisa ne more služiti za dokaz.

Ob zaključku še nekaj besed. Inozemski čebelarji, ki so si zadnja leta ogledali naše čebelnjake in naš način čebelarjenja, so bili presenečeni nad tem, da čebelarimo v enotnem AŽ-panju. Izjavili so: »Ne glede na to, ali je vaš panj dober ali ne, čuvajte to doseženo enotnost! Nikjer na svetu je ni! Ne veste, kaj imate!« Strinjam se s to ugotovitvijo. Tudi če je AŽ-panj slab, je vendar boljši od zbirke raznih patentov.

Na enem izmed čebelarskih občnih zborov v Osijeku so z zadovoljstvom ugotovili, da imajo tamkajšnji čebelarji že 60 % čebeljih družin v AŽ-panjih. Marsikod pri nas, kjer so pred desetimi leti še stoodstotno čebelarili v ameriškem panju, so tega opustili in se oprijeli AŽ-panjev. Ali je bila naša »uradna« linija tako močna, da smo jim vsilili svoj panj? Mogoče smo jim podarili več tisoč panjev za propagando? Niti prvo, niti drugo. Uvideli so prednosti našega panja.

Tov. ing. Ilešič v pismu navaja, da je bila njegova pot v Ameriko uradna in da ta pot ni bila poceni. Prepričan je, da bomo kmalu preizkusili ameriški panj in ameriški način čebelarjenja. K temu samo tole: Žnideršič in mogoče njegovi sodobniki so žrtvovali za take preizkušnje precej denarja. Bojim se, da ponavljanje že nekdanj opravljenih poizkusov zopet ne bo poceni, rezultati pa bodo isti kot pred desetletji.

(Konec)

SPOMLADANSKI PREGLED ČEBELJIH DRUŽIN

S. M.

Če je potekel dan prve spomladanske trebitve tako, kot smo opisali v prejšnji številki Slovenskega čebelarja, in si je čebelar zapisal tedaj vse, kar je pomembnega opazil, bo vedel, kje naj začne s pregledom. Najprej bo pregledal tiste panje, ki jih ima zapisane v svojem zapisniku kot sumljive, ne sme pa seveda drugih prepustiti samovoljnemu razvoju. Čebeljo družino žene po prvi pomladanski trebitvi k delu najbolj nagon po razmnoževanju, zato je odvisno mnogo od čebelarja, ali bo znal pravilno poseči vmes in to delo še pospešiti, ali pa ga bo s svojo nevednostjo nehotе zaviral. Njegov cilj mora biti: pomagati vsem dobrim panjem, da se bodo mogli razviti do glavne paše.

Prvi spomladanski pregled opravimo, ko se vreme vsaj nekoliko ustanovi in ozračje toliko ogreje, da ni nevarnosti za prehladitev zalege. V senci mora kazati termometer vsaj 14° C. Kljub zunanji toploti pa je treba paziti, da ne uide iz gnezda po nepotrebnem preveč toplote. Poleg tega je v tem času tudi velika nevarnost ropanja. Zato je treba napraviti samo tisto, kar je potrebno, in še to čim hitreje.

Nekateri čebelarji zmečejo tega dne iz panjev na sonce vse, kar je mogoče. Prav je, da posušimo na soncu slamnice in drugi mokri opaž, vendar pa ne smemo puščati panjev po cele ure nezavarovanih. Vsaj mreže v okencih jim medtem zadelajmo s časopisnim papirjem.

Preden odpremo panj, preglejmo zgodovino, ki je zapisana na njegovem kartonu na zunanji strani vratec, da bomo vedeli, kakšen je bil v jeseni, ko smo ga zazimili. O posameznih panjih imamo že tudi podatke od dneva trebljenja, ob prvem spomladanskem pregledu pa bomo v vsakem panju ugotavljali moč čebelje družine, količino in kakovost hrane (medu in obnožine), stanje in obseg zalege, kakovost matice in satja. Hkrati s tem pregledom bomo opravili še nekatera nujna dela: zožili bomo panjem gnezdo, izločili slabo satje, po potrebi pa tudi združevali čebelje družine in krmili, skratka poskrbeli, da se bo vsaka družina lahko razvijala v zanje najugodnejših razmerah.

Moč čebeljih panjev določamo po številu zasedenih satov in ulic. Vendar pa pri tem ne upoštevamo satov, na katerih čebele ne sede strnjeno v večjem številu in ne pokrivajo večje površine. Navadno najdemo v AŽ-panjih zimsko gnezdo spredaj ob levi ali desni strani panja. Dobro ga je sedaj premakniti na sredo.

Spomladi je panj močan, če ima ob prvem spomladanskem pregledu kakih 15—17 tisoč čebel, t. j. 1,5—1,7 kg, ki zasedajo 6—8 satov. Panji, ki zasedajo manj satov, so slabi. Če ima družina, sedeča na 5 satih, dobro matico, je ni treba družiti, pač pa ji bomo kasneje pomagali s pokrito zalego iz drugih panjev. Panji s slabimi maticami, ki sedaj zasedajo komaj tri, štiri sate, ne smejo ostati samostojni, kajti čebelarju ne bodo delali veselja. Spomladi se bodo počasi razvijali in za vzdrževanje toplote v gnezdu porabili mnogo hrane. V njih se pogosteje pojavljajo bolezni in jih

rade napadejo roparice. Ker se okrepe šele proti koncu čebelarskega leta, paše ne morejo izkoristiti. S takimi slabiči raje okrepimo druge panje, vendar ne pridružujmo slabiča k slabiču.

Preden združujemo čebele, ugotovimo vzroke, zaradi katerih so nam čez zimo panji oslabeledi. Če je vzrok spomladanski oslabeledost kužna bolezen, n. pr. nose mavost, ne moremo storiti drugega kot to, da družino zadušimo z žveplom, ker bi sicer lahko spravili v nevarnost še druge panje. Tudi matica je v primeru nose mavosti po vsej verjetnosti okužena, zato jo uničimo s čebelami vred. Družino, ki je oslabeleda zaradi griže, lahko pridružimo drugim panjem, ker ta bolezen ni nalezljiva. Veliko koristi pa od takih čebel ne bomo imeli, ker zaradi izčrpanosti ne bodo živele dolgo. To velja tudi za matico. Prav tako lahko pridružimo drugim panjem vse slabiče, ki so postali taki iz kakšnih drugih vzrokov, n. pr. zaradi brezmatičnosti, samo da niso okuženi.

Pri slabičih bomo našli včasih majhno zalezeno ploskev in v celicah po dve ali tri jajčeca. To ni nič čudno. Slabič lahko ogreva le majhno ploskev satja. Ker ima matica za zaleganje premalo prostora, spomladanski nagon po zaleganju pa se je v njej zbudil, ji ne preostaja drugega, kakor da znese po več jajčec v eno celico. Dostikrat jih celo spušča na dno panja.

Kako združujemo? Nekateri priporočajo, da pred združenjem poškopimo obe družini s kako dišavo (n. pr. meliso), da jih opršimo z medeno vodo ali sladkorno raztopino. Pri neposrednem združevanju je vsekakor dobro, da matico v panju, ki smo mu dodali čebele, pripravimo. V AŽ-panjih storimo to najboljše tako, da oslabeledo družino na satih zložimo v medišče tistega panja, ki mu jo hočemo pridružiti. Prej moramo seveda slabiču odvzeti matico. Nato v tem panju prav malo odkrijemo matično rešetko. Čebele se skozi rešetko spraše k družini v plodišču. Čez dan ali dva pobere mo satje iz medišča (sat, na katerem je bila morebitna zalega, smo že prej dodali v plodišče družini, s katero smo slabiča združili), pokrijemo matično rešetko in jo dobro odenemo. Pri spomladanskem združevanju čebel se ni bati, da bi se pri tem med seboj klale. Vsak panj rad sprejme tuje čebele.

Ako je satje ponesnaženo od griže, ometemo z njega čebele in jih »suhe« dodamo panjem. Če jih nameravamo kar takoj združiti, jih stresemo na sipalnik, sicer pa v medišče, da se same združijo z družino v plodišču tako, kot je bilo opisano zgoraj. Lahko pa jih ometemo na soncu pred čebelnjakom, da si kjer koli izprosijo dom. Vsako združenje je hkrati ojačevanje panjev.

Zalega. Ko ugotavljamo stanje zalege, ni dovolj, da najdemo zalezene čebelje celice, prepričati se je treba tudi, koliko je zalege in kakšna je. Navadno se zadovoljimo z ugotovitvijo, da ima ta ali oni panj zalego na 2—3 satih. Vendar je to premalo. Velikost zalezanih ploskev na satih je lahko različna, zato je najmanj, kar moremo še storiti to, da na koncu vse površine zalezanih satov seštejemo in določimo celotno površino v dm². Šele ta številka nam pokaže resnično stanje zalege v panju, ki mora imeti v posameznih letnih dobah primeren obseg, da lahko rečemo, panj je močno, srednje, slabo zaležen. Taka ugotovitev pa je potrebna, če hočemo spraviti družino pravočasno do viška razvoja. Treba je zato seveda vedeti, koliko zalege mora biti v posameznih letnih dobah v panjih. Pri nas ni tega

povprečka, kolikor nam je znano, doslej še nihče določil niti za posamezne pokrajine, kaj šele za vso Slovenijo.

V naših krajih začno čebele navadno zalegati proti koncu januarja. Kolikor so posamezniki pisali, doseže v tem času zaležena ploskev povprečno 1—2 dm². Šele s prvim spomladanskim izletom in prvo obnožino, ki jo dobe čebele zunaj, se prične hitreje širiti, t. j. v februarju in marcu. Tako bi rekli, da je je v dobrih panjih v okolici Ljubljane ob prvem pomladanskem pregledu konec februarja ali v začetku marca nekako dvakrat toliko. Konec marca je najdemo tudi po 10—15 dm², do konca aprila ali začetka maja pa 60—70 dm², to se pravi, da je zaleženih tedaj 7—8 satov. Zaleganje doseže vrhunec nekako konec maja in v začetku junija z zaleženo ploskvijo, ki meri kakih 135 dm². Nato začne množina zalege zopet padati in zdrsne v juliju na kakih 85 dm², v avgustu na 60, v septembru na 15 in v oktobru na 5—6 dm². Kakor že rečeno, bi bilo treba te številke še preizkusiti, tu naj služijo samo za orientacijo pri presoji, ali je panj času primerno zaležen ali ne. Gotovo bo čebelarju v korist, če bo ugotovil v zgoraj navedenih časih večje ploskve zalege, kot so tu navedene. Vsekakor pa manjše količine zalege kažejo, da zaleganje ne poteka povsem tako, kot bi moralo.

Merjenje zaležene ploskve. Če hočemo zaleženo ploskev na kakemu satu natančneje določiti, si pomagamo s satnikom, razdeljenim navpično in vodoravno z žico na kvadrate s površino $\frac{1}{4}$ dm², t. j. s stranicami po 50 mm. Vsak tak kvadrat zajame približno 100 celic. Ta merilni satnik, ki mora biti natančno tako velik, kot so satniki v panju, položimo na zaležen sat in preštejemo, koliko kvadratov obsega zalega. Neizpolnjene z zalego združujemo tako, da dobimo cel kvadrat. Z merilnim satnikom gremo od enega do drugega zaleženega sata, dokler ne dobimo celotne ploskve. Kjer ne gre za preveč natančno merjenje, je dovolj, da zmerimo zalego samo na eni strani in količino pomnožimo z dve, saj je navadno zaležena ploskev na eni strani enaka ploskvi na drugi strani.

Natančneje lahko merimo ploščino zalege v panjih s posebnimi merilnimi pripravami, ki jih uporabljajo tudi drugod. Ing. Suk meri n. pr. zaleženo ploskev s pomočjo diagrama, ki ga kaže naša slika. Ta način merjenja je najbolj natančen. Ob zgornji strani diagrama razberemo ploščino zalege na eni strani sata, na desni pa ploščino zalege na obeh straneh sata hkrati s številom zaleženih celic. Seveda moramo prej višino in širino zaležene površine zmeriti s centimetrskim merilom in potem te mere prenesti na diagram, kakor je razvidno iz našega primera.

Merjenje površin zalege je spomladi potrebno, saj moramo svoje čebele pravočasno spraviti na tako višino razvoja, da bodo mogle izkoristiti v celoti glavno pašo.

Grbasta in raztresena zalega. Pri pregledu zalege bodimo natančni. Včasih opazimo že zgodaj spomladi, da so na enem in istem satu poleg pravilnih, s čebelami zaleženih celic še čebelje celice z visoko vzbočenimi grbastimi pokrovc. V teh celicah je, kakor vemo, trotovska zalega. Navadno je spomladi to samo prehodni pojav, večkrat pa se število teh celic od dne do dne množi, dokler končno ne prevlada sama trotovina v čebeljih celicah. Vzrok temu je lahko stara izžrpana matica, ki je že porabila vso zalogo moškega

semena, nesprašena matica, ki sploh nima v sebi semenskih klic, s katerimi bi mogla oploditi jajčeca, ali pa trotočke, to je čebele, ki so se jim zaradi osirotelosti razvili sicer zakrneli jajčniki. Kdaj imamo opraviti s tem ali onim primerom, ni težko pogoditi. Grbasta zalega, ki izvira od mlade nesprašene matice, se javlja v družinah, ki so kasno jeseni preglele, udeleževanje trotočk pa nam izda položaj in število jajčec v celicah. Trotočke nasujejo v posamezne celice vedno po več jajčec. Včasih se zgodi to tudi

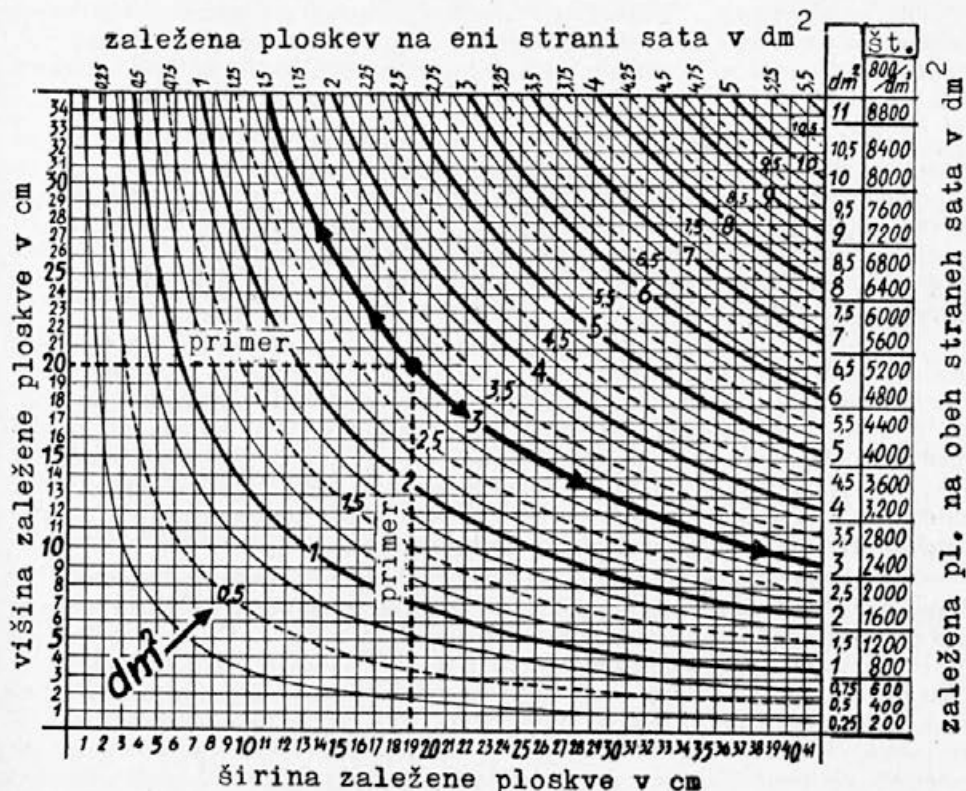


Diagram za merjenje zaleženih ploskev na satih po ing. Suku

pri kaki zelo rodovitni matici, toda njena jajčeca so prilepljena na dno, medtem ko obtiče jajčeca trotočk, ki imajo prekratke zadke, da bi segle z njimi dovolj globoko, deloma na dnu deloma na stenah. Če ni ne eno ne drugo, potem lahko računamo s tretjo možnostjo: v panju gospodari matica, ki je opešala in doslužila. Čebelar mora vse tri pojave dobro razlikovati, če hoče pravilno zdraviti tak panj. Navadno ravna jo čebelarji, ko opazijo trotoško zalego tako, da izženo žival iz panja, ker ji je znano, da drugače trotočca skoro ni mogoče ozdraviti. Če pa vse te pojave ločimo med seboj, potem vemo, da je tako v prvem kakor v drugem primeru treba zamenjati zgolj matico, pa bo panj v redu, če je seveda dovolj močan. Samo v tretjem

primeru je treba omesti čebele pred čebelnjakom, da si same izprosijo nov dom, preden pa jih ometemo, jih moramo pustiti, da se napijejo medu.

Naslednje, kar moramo pri pregledu zalege ugotoviti, je, kako so sati zaleženi. Panj, ki ima strnjeno zalego z belim sijajem ličink, je v redu. Drugod bomo našli na satu raztreseno zalego, med katero so prazne celice. Krivde za to ne smemo takoj zvaliti na matico. Lahko je matica dobra, toda družina toliko šibka, da čebele ne morejo sproti očistiti celic in jih pripraviti za zaleganje. Počakajmo še nekaj časa in po enem tednu zopet preglejmo panj, ki naj bo dobro odet. Če se stanje zalege v tem času kljub toplemu vremenu ni izboljšalo, si oglejmo matico. Morda je poškodovana. Takega slabiča kakor vse ostale pridružimo drugim panjem.

Matica. Včasih ob prvem pregledu ne najdemo v panju zalege ali pa samo pokrito. Vse to še ne pomeni, da v panju ni matice. So kakšne matice, ki začno zelo kasno zalegati, druge pa ob hujšem mrazu in pomanjkanju hrane sploh prenehajo z zaleganjem. V tem primeru je treba poiskati matico. Čebel ne podkadimo preveč, da ne bomo z dimom vznemirili tudi matice. Zlasti če ni v panju zalege, se ne drži vedno na določenem mestu. V panju z zalego je navadno na zaleženem satu.

Če kljub iskanju ne najdemo matice in ni v njem zalege, vzemimo iz močnejšega panja sat z jajčeci in žrkami ter ga postavimo na sredino gnezda sumljive družine. Če bodo čebele v nekaj dneh potegnile matičnike, je znak, da je panj brezmatičen. Treba mu je dodati rezervno matico, ali pa ga pridružiti drugemu. V tem času čebele ne morejo vzrediti nove matice iz žrk, ker še ni trotov, da bi jo oplodili, pa tudi panj bi silno opešal brez zalege, ker bi stare čebele pomrle. V panju pospešimo zaleganje, če tako družino krmimo z mlačno medeno raztopino.

Zgodilo se nam bo spomladi, da bodo razburjene čebele matico obkolile. V panju ali na satu opazimo v tem primeru klobčič iz čebeljih teles z navznoter ukrivljenimi zadki, ki se tesno drže skupaj. Oklenjena matica daje včasih od sebe tenek glas. Vzroki tega obnašanja čebel do matice še niso pojasnjeni. Težko je verjeti, da to delajo iz sovraštva do nje. Najbrž se le boje zanjo in jo hočejo obvarovati. Ker pa jo tako močno stiskajo, se lahko zaduši. V vsakem primeru je matica izgubljena, če ji čebelar ne priskoči na pomoč in je ne reši oklepa. Najbolje je, če klobčič vržemo v vodo (seveda ne v mrzlo) ali pa ga podkadimo. Čebele v obeh primerih spuste matico. Ujemimo jo in začasno zaprto v matičnico denimo v panj.

Ušive panje in matice spomladi rešimo uši! Zvečer, ko čebele prenehajo z letom, nasujmo na lepenko, ki jo imamo pozimi v panjih, kakih 8 gramov naftalina in panj zadaž dobro zadelajmo! Tudi žrela pripravimo na 1 cm širine! Zjutraj, kolikor mogoče zgodaj, potegnimo iz panja lepenko in uši, ki so na njej, uničimo. Opozoriti moramo še posebej, da take panje, ki diše po naftalinu zelo rade drugi dan napadejo tujke. Zato bodimo previdni! Po osmih dneh delo z naftalinom ponovimo, dokler se ne znebimo nadležnega mrčesa.

Hrana. V panju mora biti v začetku marca najmanj 7—9 kg medu. Kjer čebele v tem času ne dobe obnožine, tudi 1—2 sata jesenske obnožine. Izkušenejši čebelarji precenijo količino hrane kar z ročnim težkanjem satov.

Mlajši se mora temu še priučiti. V polnem zadelanem satu AŽ-panja s površino $2 \times 9 \text{ dm}^2$ je, povprečno vzeto, 2,50 kg medu, na 1 dm^2 ga je torej na obeh straneh nekaj več kot $\frac{1}{4}$ kg. V panju morajo biti najmanj trije popolnoma zadelani sati, če jih ni, je treba med dodati. Najbolje je, če imamo od prejšnjega leta prihranjene medene sate. Preden jih dodamo, jih dobro ogrejemo v topli sobi. V nasprotnem primeru dokrmimo z medom, ki smo ga raztopili v topli vodi v razmerju 1 kg medu na $\frac{1}{3}$ kg vode. Če tudi tega nimamo, pa pitajmo s sladkorno raztopino v razmerju 1 : 1! Pri krmljenju skrbimo za to, da ne bomo panja preveč ohladili ali povzročili ropanja. Zato je najprimerneje, če krmimo zvečer. Če so večeri hladni, dodajmo čebelam zelo toplo raztopino, nič pa tudi ni odveč, če hkrati s hrano položimo v medišče primerno toplo opeko, zavito v cunjce ali pa termofoz z vročo vodo. Če nalijemo hrano kar v sat ob gnezdu, nam seveda ni treba še posebej ogrevati panja. Tako krmimo tudi panje, ki imajo sicer dovolj hrane, a je skristalizirala. Nekateri priporočajo spomladi krmljenje čebel z ledencem, medenim testom ali celo s sladkorjem v prahu.

S sladkornim testom krmimo tako, da ga na voščenem papirju potisnemo pod palico v plodišče, še bolje pa je, če ga v tanjših ploščah položimo na matično rešetko, ki jo potem zgoraj dobro pokrijemo. Prednost krmljenja z ledencem kakor tudi s sladkornim testom je ta, da nam ni treba krmiti vsak dan. Zato tudi gnezdo manj ohlajamo.

Marsikateri čebelar meni, da je dovolj, če imajo čebele hrane za sproti. Toda to ne drži. Zadostna rezervna hrana občutno vpliva na zaleganje matice. Poskusi, ki so jih delali glede tega v zamejstvu (zlasti v Sovjetski zvezi), nam to prepričevalno dokazujejo. Omenimo tu le rezultate kazanske čebelarske poskusne postaje.

Količina hrane v panju	Zaleženo dnevno povprečno	Zalega 26. V.	Zaleženo dnevno povprečno	Zalega 18. VI.	Zaleženo dnevno povprečno	Zalega 11. VII.
2,5 kg	617	12958	528	11095	728	15281
5 kg	845	17750	932	19575	1050	25055

Vendar pa je za dober razvoj družin premalo, če imajo zadostno količino medu, a jim manjka obnožina. Tam, kjer jo lahko dobe zgodaj spomladi, tako rekoč kmalu po prvem izletu, je zadeva v redu, kjer je pa ni, ali je je premalo, ne bo pravega razvoja. To so naši čebelarji bridko občutili, ko so prezimovali svoje čebele na Hvaru, kjer je bilo v zgodnji pomladi občutno pomanjkanje obnožine. Kljub dobri paši ni šel razvoj nikamor naprej. Naši čebelarji so doslej premalo upoštevali ta pomembni činitelj za razvoj panjev spomladi, medtem ko je glede tega drugod čebelarska praksa že daleč pred nami. Poudariti je treba, da pomanjkanje obnožine v panju ni le vzrok slabšega razvoja zalege, ampak tudi hitrejšega izčrpanja starih in odraslih čebel sploh. Ruski čebelarski strokovnjak Taranov je dokazal, da krmljenje čebel z medom in obnožino zvišuje donos za 39—65 %.

Zoževanje gnezda. O ugotavljanju moči panjev spomladi smo govorili že spredaj. Prav tako smo povedali, kako določimo količino zalege in število zaleženih satov. Preostane nam še, da že pri prvem spomladanskem pregledu ali pa vsaj v naslednjih dneh napravimo v panju tak red, da se bo mogla čebelja družina najhitreje razvijati. Kako pomemben činitelj je toplota v panju, je jasno že iz tega, da mora biti v zaleženem gnezdu stalno 55—56° C. V nezavarovanih ali slabo odetih panjih je razvoj počasen, ker čebele niso zmožne vzdrževati normalne toplote. V takem stanju porabijo dosti več hrane. V. A. Temnov je ugotovil, da porabi v enem samem hladnem mesecu nezapažena družina za 4,1 kg več hrane kakor dobro odeta in z zoženim gnezdom. Razen tega je spomladi toplota potrebna tudi zato, da nam matice več zalega, da se počasneje izrabljajo starejše čebele in da se vale mladice, ki so odpornejše in je njih življenjska doba daljša. Za to pa je poleg dobro zapaženih panjev potrebno spomladansko zoževanje čebeljega gnezda. O tem je pisal Slovenski čebelar že leta 1937.

Po članku, ki je tedaj izšel, posnemamo:

1. Z ločilno desko, s katero omejimo gnezdo na 3—4 sate, prisilimo čebele, da bolj strnjeno zasedejo zaležene sate. Tako razdelimo panj na dva oddelka: na oddelek z matico in zalego, kjer je potrebna stalna toplota, in na prostor z rezervno hrano, kjer stalna toplota ni potrebna.

2. S primerjanjem toplotnih pogojev v panjih z oddeljenim gnezdom in v panjih z navadno zoženim plodiščem se je pokazalo, da je na satih s čebelami v obeh primerih enaka toplota, da pa je na sosednjih satih z zalego toplota v panjih z oddeljenim gnezdom za 12 % večja kot pa v panjih z navadno zoženim plodiščem. Zato so v prvem primeru dani vsi pogoji za hitrejšo širjenje zalege. Poleg tega se v tako zoženem gnezdu ohranja več toplote tudi ob nenadnih vdorih mraza spomladi.

3. Zaradi boljšega gospodarjenja s toploto matice v panjih z oddeljenim gnezdom več in hitreje zalegajo. Pomembno je to zlasti za šibkejše družine. Poskusi so namreč dokazali, da so imele šibke družine 80 % več zalege, srednjemočne 50 % in močne 20 %. Tako dosežejo šibkejši panji, ne da bi jim dodajali zalego iz močnejših družin, kmalu druge po moči in seveda med pašo tudi po donosu.

Vse to nas prepričuje, da je treba spomladi zožiti zlasti šibkim in srednjemočnim panjem gnezdo. To je treba napraviti čimprej, najbolje že ob prvem spomladanskem pregledu čebel. Vedeti pa je treba, da bomo s tem dosegli dobre uspehe le spomladi, ko je še hladno in spremenljivo vreme. V času, ko že prevladujejo topli dnevi, pa bi bilo tako ravnanje naravnost škodljivo, ker bi z njim omejevali naravni nagon matice po zaleganju.

Kako naj čebelar v AŽ-panju spomladi zožuje čebelje gnezdo?

Ker imamo AŽ-panje zložene v skladanicah, ki so ob straneh dobro zadelane, je ta posel v njih mnogo lažji kot v posamič stoječih panjih. Z ločilno desko razdelimo notranjost v dva dela. Iz enega dela v drugega lahko čebele prehajajo le spodaj pod palicami. Na kozici, kamor smo pri pregledu postavili sate s čebelami vred, izberemo najprej lep, 3—4 krat zaležen sat, v katerem je lahko nekaj medu in tudi obnožine. Postavimo ga v plodišče h kraju na tisto stran, kjer je bilo v panju gnezdo. Nato po-

stavimo v panj zaležene sate v istem vrstnem redu, kot smo jih vzeli iz njega. Takoj za zaleženimi sati porinemo v panj ločilno desko, za njo pa razmestimo sate z obnožino in medom. Prazne sate izločimo, v preostali prostor pa porinemo nalašč za to prirejeno slamnico ali drugačno blazino. Okence v plodišču odstranimo, namesto njega pa zapremo plodišče z lesenitno ploščo, ki jo pritisnemo previdno prav do satov tako, da občujejo čebele med obema oddelkoma lahko le pod palicami. Kdor ima pozimi na dnu panjev lesenitne plošče namesto lepenke, lahko to ploščo dvigne prav do palic v plodišču in jo podpre z lesenimi zagozdami, da ne pade nazaj na dno. Spreddaj mora biti vsekakor odprtina za prehod iz enega oddelka v drugega.

S tem smo gnezdo zožili in tudi preprečili toploti, da bi uhajala iz njega. Zato bo matica zalegla v najkrajšem času večje ploskve na satih. Z zoževanjem gnezda pa ne pospešimo samo zaleganje, ampak prihranimo tudi dosti medu, ki bi ga čebele sicer porabile za proizvodnjo potrebne toplote v panju. Seveda pa je treba gnezdo zopet razširiti, ko se zunanja toplota za stalno dvigne. Z vsakim dnem, ki bi ga zamudili zaradi prekasnega razširjenja gnezda, bi se škoda povečala. To je treba storiti sredi aprila ali še prej.

Izmenjavanje satja. Sate v mediščih smo pregledali že v jeseni in izločili vse take, ki niso več za rabo. Deloma smo to storili tudi v plodiščih. Kolikor nam to ni tedaj uspelo, popravimo ob prvem spomladanskem pregledu. V plodiščih ne smemo trpeti skrivenčenih, slabo izdelanih, od večš preluknjanih in morda od miši razgrizenih satov. Odstranimo vse trotovsko satje in tisto, ki ga je pozimi zaradi vlage napadla plesen. Tudi mladega, še nezaleženega ali pa le enkrat zaleženega satja v zgodnji pomladi ne puščajmo v plodišču, ker ga matica ne bo zalegla. Vse tako satje zamenjajmo z lepim, 3—4 krat zaleženim, ki smo ga prej v topli sobi ogreli. Če potrebujemo tak sat za zoženo gnezdo, ga prej nekoliko poškopimo s toplo in redko medeno raztopino. V plodišču izločimo vsako leto vsaj $\frac{1}{4}$ satja, v medišču pa $\frac{1}{5}$.

Izločeno satje zložimo v neprodušno zapirajoče se omare in ga zavarujemo pred veččami z žveplanjem ali pa tako, da obesimo v omaro vrečice s paradichlorbenzolom. Če je satje iz panjev, ki so zboleli za nosestavostjo, ga ne smemo mešati z drugim. Slabo pretopimo, dobro pa razkužimo po navodilih, ki jih najdemo v I. delu Sodobnega čebelarstva (poglavje o čebeljih nalezljivih boleznih).

Vlaga v panjih. Spomladi dostikrat naletimo na vlago v panjih. To je znak, da prezračevanje ni v redu, ali pa da panji niso povsod dobro odeti. Ko smo zložili sate s čebelami na kozico, obrišemo mokre dele v notranjosti s suho krpo. Najbolje je, če jih osušimo s spajalko. Če so v takem satniki ponesnaženi s čebeljim blatom (griza-nosestavost), jih razkužimo z razredčenim formalinom (1 : 4). V primeru nosestavosti prestavimo družino v drug panj, ki smo ga dobro ogreli. Tudi vse ponesnaženo satje izločimo. Dna panjev ostrgajmo z grebljico!

Ko smo končali s pregledom in zapisali, kar je potrebno, panj zopet toplo odenemo. Zrelo, ki smo ga pri prvem spomladanskem izletu na široko odprli, pripravimo glede na moč družine tako, da bo imelo 2—5 cm odprtine.

POROČILO ZA JANUAR IN FEBRUAR

Januar: V začetku mesca ni bilo bistvenih toplotnih sprememb. Ponekod so zabeležili rahel padec temperature, drugod vzpon. V drugi dekadi je postalo topleje, v tretji pa se je nenadoma močno ohladilo. Najnižjo srednjo mesečno temperaturo smo izračunali za Logatec ($-4,9^{\circ}\text{C}$), najnižjo dnevno za postajo Sv. Lovrenc na Drav. polju (-27°C). Edino Bilje—Renče so dosegle mesečni povpreček nad lediščem ($+1,7^{\circ}\text{C}$). Padavin v obliki dežja je bilo nekaj v prvi in malo več v drugi mesečni tretjini, v tretji pa je prevladoval sneg. Vetrovi so bili predvsem v prvih dveh dekadah. Druga dekada je bila najbolj oblačna, tretja pa najbolj sončna.

Tehtnica ni dosti bolj padla kakor v decembru (povpreček 88,4 dkg), od tega najmanj v drugi tretjini (26,2 dkg). Največjo porabo hrane je zabeležila postaja Sv. Lovrenc na Pohorju (130 dkg), najmanjšo pa Breg—Tržič (40 dkg). Proti koncu prve in v drugi tretjini mesca so imele čebele nekaj izletnih dni. Opazovalec iz Bilj—Renče piše, da so v januarju prinašale tudi obnožino.

Februar: Nekaj dni v februarju je bilo še hladnih. Kasneje je bilo topleje, proti koncu mesca pa se je spet ohladilo. Povprečna srednja mesečna temperatura je bila $4,0^{\circ}\text{C}$. Najnižjo mesečno temperaturo so imele Dobova ($+0,8^{\circ}\text{C}$), Dražgoše ($+1,1^{\circ}\text{C}$), najvišjo pa Novo mesto ($+5,7^{\circ}\text{C}$). Padavine so bile v obliki dežja in snega, in sicer pretežno v zadnji tretjini mesca, ki je bila tudi najbolj oblačna. Najbolj sončna je bila druga mesečna tretjina. S snegom je bila pokrita zemlja v prvih hladnih dneh in v zadnji mesečni tretjini. Prevladovali so slabši jugozahodni vetrovi.

Poraba hrane se je naglo dvigala na mesečno povprečje 150,3 dkg, kar kaže, da so matice začele pridno zalegati. V drugi dekadi je tehtnica najbolj padla. Največji padec sta zabeležili postaji Sv. Lovrenc na Drav. polju in Sv. Lovrenc na Pohorju (225 dkg), najmanjšega pa Bilje—Renče (45 dkg) in Dražgoše (70 dkg). Prva je v splošnem naša najtoplejša postaja, druga naša najhladnejša. Čebele so deloma izletavale že v začetku mesca, v drugi dekadi pa je bil splošen izlet. Pridno so prinašale obnožino, večinoma z leske in teloha, pa tudi z jelše, zvončkov in trobentic. Proti koncu mesca so manj izletavale (po vodo), a žal, da so zaradi mraza in snega mnoge ostale zunaj. Opazovalec iz Pušče—Bistre sporoča: Od 40 panjev so 3 brezmatični. Dne 15. februarja so zasedale čebele 7—10 ulic, zalega je bila na 1—3 satih, hrane pa so imele samo 2—5 kg. Opazovalec iz Dražgoš piše, da so okoli 10. februarja nekatere družine začele močiti in da je bilo v opazovalnem panju mnogo mrtvic. Poslal jih je na Vet. znanstveni zavod, a je bil izvid negativen. Opazovalni panj v Cezanjevcih je padel med zaleganjem na 8 kg. Opazovalec iz Dobove pravi, da je zaradi nemirnega prezimovanja precej družin umrlo. Na splošno pa se čebelarji pohvalijo, da so družine dobro prezimovale.

Prosim, pošljite poročilo vsaj do petega vsak mesec!

Kraj opazovalnice	Donos ali poraba v			Skupno pridobil ali porabil dkg	Srednja mesečna toplina	Dnevi			Sončni sij v urah
	I.	II.	III.			izletni	deževni	s snegom	
	mesečni tretjini dkg								
Breg—Tržič	— 10	— 20	— 10	— 40	— 1,7	2	6	16	109
jan.	— 50	— 70	— 20	— 120	+ 2,6	9	7	16	89
febr.	— 30	—	— 20	— 50	— 3,4	—	4	31	104
Dražgoše—Škofja Loka	— 20	— 30	— 20	— 70	+ 1,1	8	11	23	71
Zerovnica—Postojna	— 30	— 5	— 30	— 65	—	2	7	13	131
	— 55	— 75	— 30	— 160	—	10	6	14	77
Krka—Stična	— 35	— 35	— 35	— 105	—	4	5	11	68
	— 55	— 35	— 45	— 135	—	10	2	21	52
Novo mesto	— 30	— 50	— 30	— 110	— 0,7	4	5	11	92
	— 60	— 80	— 60	— 200	+ 5,7	8	—	16	101
Sv. Lovrenc na Pohorju	— 50	— 40	— 40	— 130	— 0,8	4	5	14	104
	— 80	— 100	— 45	— 225	+ 5,1	11	—	16	110
Sv. Lovrenc na Drav. p.	— 50	— 35	— 35	— 120	— 3,6	3	4	11	115
	— 70	— 100	— 55	— 225	+ 3,3	13	2	12	98
Dobova—Krško	— 20	— 25	— 30	— 75	— 2,0	3	5	1	10
	— 20	— 60	— 80	— 160	+ 0,8	7	—	5	15
Rogatec	— 40	— 40	—	— 80	— 0,5	2	5	2	86
	— 20	— 110	— 40	— 170	+ 4,5	11	4	4	87
Ribnica na Pohorju	—	—	—	—	—	—	—	—	—
	— 20	— 30	— 30	— 80	—	9	3	25	161
Cezanjevci—Ljutomer	—	—	—	—	— 0,7	2	5	1	71
	—	—	—	—	+ 4,2	8	3	5	52
Pristava—Ljutomer	—	—	—	—	—	—	—	—	—
	— 25	— 30	— 30	— 85	—	8	11	11	90
Bučkovci—Ljutomer	— 40	— 10	— 10	— 60	— 1,3	3	3	11	89
	— 80	— 90	— 50	— 220	+ 4,0	13	1	14	63
Prosenjakovci—M. Sobota	— 30	— 20	— 60	— 110	— 1,2	4	7	12	90
	— 60	— 60	— 60	— 180	+ 4,0	13	2	16	95
Lendava	— 40	— 30	— 50	— 120	—	2	6	11	119
	— 40	— 70	— 50	— 160	—	11	6	12	120
Selnica ob Dravi	—	—	—	—	—	—	—	—	—
Dragatuš—Črnomelj	— 45	— 35	— 20	— 100	—	2	—	—	—
	— 25	— 120	— 40	— 185	—	—	—	—	—
Logatec	— 20	— 25	— 25	— 70	— 4,9	—	2	18	—
	— 25	— 30	— 30	— 85	+ 4,6	10	2	6	49
Bilje—Renče	— 15	— 10	— 35	— 60	+ 1,7	9	2	6	144
	—	— 25	— 20	— 45	+ 5,2	16	6	—	59
Pušča—Bistra	— 30	— 40	— 50	— 120	— 2,1	2	6	11	38
	— 50	— 70	— 80	— 200	+ 4,2	13	2	4	63
Ljubljana	—	—	—	—	— 2,7	—	9	11	47
	—	—	—	—	+ 3,2	—	13	13	47
Povprečki	—	—	—	— 88,4	— 1,8	3,0	5,0	11,2	100,9
	—	—	—	— 150,3	+ 3,7	10,4	4,3	11,9	78,9

FRANC KRŽISNIK



Naša čebelarstva družina je zopet izgubila zavednega člana. V Zmencu pri Skofji Loki je dne 4. februarja 1958 umrl posestnik in bivši čevljarji mojster Franc Kržišnik. Kako je bil priljubljen je pokazal pogreb. Udeležilo se ga je veliko čebelarjev in

ob grobu se je poslovil od njega predsednik društva tov. Čarman.

Pokojni je bil rojen 5. oktobra 1884. Po končanem šolanju se je izučil za čevljarja. Čebelariti je začel takoj, ko se je izučil v svojem poklicu. Najprej je imel kranjčice, a ko se je pojavil AZ-panj, je spoznal njegove prednosti in se ga oprijel. Uvidel pa je, da brez pouka in organizacije ne gre. Zato ga najdemo leta 1905 med ustanovnimi člani naše družine, kjer je potem kot odbornik dolgo let delal za razvoj čebelarstva. Ostal je njen zvest član do smrti in je tudi še letos, ko so že vsi obupali nad njegovim ozdravljenjem, trdno verujoč, da bo še pasel muhe, plačal naročnino za list.

Prvo svetovno vojno je prebil v »suknji belic«. Čebele mu je oskrbovala in ohranila žena. Po vojni se jim je zopet ves predal in tudi vozil drugim na pašo. Ni manjkal na nobenem občnem zboru, predavanju ali tečaju. Tudi druga svetovna vojna mu ni prizanesla. Z vso svojo številno družino je vneto delal za Osvobodilno fronto. Štirje sinovi so bili v partizanih, peti v internaciji v Dachau, a tudi sam je dalj časa okuhal bridkosti gestapovskih zaporov. Le njegova trdna vera v zmago mu je dala moč, da je vse prestal in se zopet vrnil k ljubljeni družini in čebelam.

Dragi France! Ni te strla ne prva ne druga svetovna vojna, uničila te je zavrata bolezen, ki ji ni bila kos vsa zdravstvena veda. Odšel si na večna pasišča, da preskrbiš prostor nam, ko pridemo za teboj. Počivaj v miru v zemlji, ki si jo tako ljubil in toliko trpel zanjo.

Virmašan

VINCENC AJDNIK



Stisnila so se naša srca, ko smo zvedeli, da je nenadna smrt ugrabila Vincenca Ajdnika, člana čebelarske družine Poljčane.

Ajdnik je bil po poklicu železničar, a je bil že sedem let upokojen. Pri svoji hišici ob vznožju Boča si je postavil čebelnjak, ki je bil pred leti poln čebel v AZ-panjih. Pri njih je prebil ves svoj prosti čas. Čebelaril je 23 let. Posebnega dobička ni imel od čebel, zato pa tem več veselja. Ob slabih letinah je rad tvegaval potreben denar zanje. Družinskih sestankov se je redno udeleževal in na »Slovenskega čebelarja« je vsakokrat težko čakal. Bil je zelo skromen in vedno pripravljen vsakomur pomagati. Z velikimi upi je pričakoval letošnjo pomlad, toda srčna kap je prekrižala njegove načrte. Dne 29. februarja smo ga položili k večnemu počitku na poljčanskem pokopališču.

STEFAN ERJAVEC



Tudi v čebelarskem društvu Beltinci je zazijala velika rana, kajti zgubili smo za vedno vnetega čebelarja, ki je vsakemu rad pomagal, če ne z drugim, pa z dobrim nasvetom. Pokojni je začel čebelariti 1925. leta. Bil je član čebelarskega društva od 1950. leta dalje in večkrat odbornik. Dokler je mogel, se je redno udeleževal sej. Toda huda zahrbtna bolezen ga je priklenila na posteljo, s katere ni več vstal. Dne 12. februarja 1957. se je preselil v večnost. Rodil se je 20. avgusta 1895. Med okupacijo so ga fašisti zaprli, ker je podpiral partizane. Po osvoboditvi je bil predsednik občine Lipovci. Kako je bil priljubljen med ljudstvom, je pričal njegov pogreb. Tudi društvo mu je poklonilo lep venec. Dragega tovariša bomo ohranili v neizbrisnem spominu.

Tudi pri pršičavosti ne obupaj! Neki nemški čebelar je spomladi opazil, da čebele po tleh poskakujejo in ne morejo leteti. Zato je poslal veterinarskemu preiskovalnemu zavodu vzorec čebel in sredi maja dobil odgovor, da so ugotovili pršičavost. Čebelarja je to silno potrla in mu je bilo žal, da ni imel takrat pri roki žvepla, ker bi najraje vse čebele takoj zažveplal. Ko se mu je prvo razburjenje poleglo, se je obrnil na bolezenskega izvedenca za pomoč. Ta mu je prinesel folbeks in čebelar se je takoj lotil borbe proti pršičam.

Ko so čebele nehale izletavati, jih je bilo treba z dimom spraviti v panje. Večinoma mu je to uspelo, nekaj pa se jih je vendarle porazletelo na vse strani. Čebelar je zadelal žrela z vlažnimi krpami in prižgal za okencih trakove s folbeksom. Ko je bilo to urejeno, ga je čakalo najhujše delo: vse čebele, ki so ostale zunaj, je bilo treba uničiti. Ker jih ni bilo malo, je bilo to hudo neprijetno. Malo je manjkalo, pa bi bil čebelar zopet vrgel puško v koruzo ter vse zažveplal. Uvidel je, da z dimom ne bo šlo. Kljub pršiči je bilo na bradah vedno več čebel. Tudi v karbolineju namočene krpe pred žreli niso nič zalegle. Naposled je zbil tristranski okvirček, ga po končanem izletavanju potisnil v verando, tako da je zajel vse čebele na bradi. Okvirček je nato pokril s krpo, namočeno v karbolinej, in čebele so vse do zadnje zlezle v panj. Sedaj je okvirček odstranil, zadelal žrelo z vlažno krpo, zažgal trak s folbeksom in panj zaprl.

Dimljenje traja po predpisih pol ure, naš čebelar pa ga je raztegnil na tri ure. Pri neki družini je pozabil odpreti žrelo, kar je opazil šele drugi dan dopoldne. Družini se ni zgodilo nič hudega. Tako je plinil v presleknih 8 dni osemkrat. Kakšen je bil uspeh? Kljub pršičam in kljub slabi letini so se vse družine razen ene zelo dobro razvile. Po četrtem plinjenju ni opazil čebelar nobene čebele več, ki bi poskakovala. Panji so postali zelo živahni, čebele pa žal nekoliko srditejše. Ker je čebelarja pršičavost zelo potrla, ni rojenja niti pospeševal niti zaviral. Rojili so mu razen štirih vsi panji. Zazimil je močne družine in tudi roje.

Sredi januarja naslednjega leta so čebele prvič letele. Čebelar je poslal iz vsakega panja po škatlico za vžigalice mrtvic veterinarskemu preiskovalnemu zavodu. Že čez tri tedne je prejel veselo vest, da se v poslanih vzorcih ni dala ugotoviti niti nosemavost niti pršičavost. Čebelarjeva vztrajnost je imela torej popoln uspeh.

S. R.

Trotje so zaprli žrelo trisatnega prašilnika. Neki prašilček sem napravil tako, da sem mu dal tudi sat, ki je imel precej trotovske zalege. Bil je na njem namreč lep matičnik, a bi ga bilo težko izrezati, ne da bi ga poškodeval. Ko se je matica sprašila in je začelo v naravi primanjkovati hrane, so tudi v tem panjčku začele čebele preganjati trote. Ker je bil prašilček precej živalen, so nastopile prav odločno proti njim. Odganjale so jih od medenih zalog, preganjale so jih iz vseh kotov in tirale proti žrelu. Trotje so se sicer upirali, kolikor so se pač mogli, a ves njihov odpor je bil zaman. Lenuhi so morali od sklede.

Nekega popoldneva sem opazil pred tem prašilčkom nenavadno živahno letanje čebel z obnožino na nogah. Sedale so na brado, a v panj niso mogle, ker so bili troti žrelo popolnoma zamašili, da ni mogla nobena čebela ne ven ne noter. Mnoge so medtem svoj težki tovor odnesle k sosednjemu panju. Odstranil sem trote z brade, iz žrela pa sem jih moral z nožičem izdrezati. Žrelo je bilo tako zatlačeno z njimi, da bi se bile čebele v panju prav gotovo zadušile zaradi pomanjkanja zraka. Čebelarji, imejte torej eno oko vedno obrnjeno tudi proti prašilčkom, da se revežem ne pripeti kaka podobna nevšečnost.

Zakaj nam uhajajo vsajeni roji iz panjev. L. 1956 sem imel dva lepa roja, ki sem ju pravilno ogrebel ter vsadil v pripravljena panja. To delo sem opravil zvečer in zjutraj sem videl še oba roja sedeti med dodanimi praznimi sati in satnicami. Ko pa sem popoldne prišel v čebelnjak, sem na svoje začudenje opazil, da sta panja prazna. Roja sta jo pobrisala neznano kam.

»Kaj je bilo temu vzrok?« sem se spraševal. Rešitev uganke sem našel nedavno, ko sem listal v nemškem čebelarškem listu »Deutsche Bienenwirtschaft«. Tam svetuje neki čebelar, da naj nove panje pred uporabo znotraj temeljito nadrgnemo z močno dišečimi listi melise ali poprove mete.

Iz novega panja pobegnijo čebele zaradi duha po lesu in kleju, ki jim je zoprni, če pa ta duh prekrijemo z drugim, vsajeni roj ostane. Če ima že nov panj neprijeten duh, koliko več ga ima kaka stara škatla, ki je že dalj časa nismo uporabljali. Omenjeno opozorilo nemškega čebelarja me je privedlo do prepričanja, da sta tudi v mojem primeru roja pobegnili zaradi neprijetnega duha v panjih.

C. K.

Opomba uredništva! Navodilo nemškega časopisa, ki ga popisuje C. K. kot neko važno odkritje, ni za naše čebelarje nič novega. Meto in meliso so že kranjičarji zelo cenili. Vedno so imeli nekaj teh rastlin zasajenih v bližini čebelnjakov. Njihove liste so uporabljali ne samo pri vsajanju rojev, temveč tudi pri združevanju družin in dodajanju matic. Kljub prijetnemu vonju po meti ali melisi pa jo je kak roj včasih le pobrisal iz panja.

Kako medji hoja. Opazoval sem vedenje hoje na Hrušici. Ker sem imel časa na pretek, sem stikal po gozdu in se zanimal za ta poseben pojav.

Hojevo drevo je obdano s skorjo, kakor je pri pnevmatičnem kolesu zrak v zračnici zavarovan s plaščem. Če ta plašč in zračnico prerežemo ali predremo, sili stisnjeni zrak na prosto. Tako tudi sok, če ga je v hojevem drevesu le preveč, išče izhod. Za ta izhod pa poskrbijo ušice.

Ko se ušice napijejo hojevega soka, porabijo snovi, ki jih potrebujejo njihova telesa, zase, nepotrebne pa izločijo. Kako se to zgodi, sem imel priliko opazovati tedaj na Hrušici. Napita ušica brizgne iz zadka po hojevih iglah domala prozorno tekočino, pri čemer nastanejo kapljice, ki jih potem čebele srkajo in odnašajo v panje. Med drugim sem celo opazil to, da je brizgnila ušica predelani hojev sok čebeli naravnost v nastavljeni rilček in ji s tem prihranila mnogo truda. Ali je bilo več takih primerov, ne vem in ne bom trdil.

J. Oven

Slama ne spada v čebelnjak. V čebelnjaku, v katerem uporabljajo slamo za opaž, se kaj rade zaredijo miši in druga golazen, ki pozimi vznemirja čebele. Prav tako je neprimeren opaž za panje in izven panjev vsaka suha krma ali stelja. Slamarice so sicer dobre, toda biti morajo trdno povezane, da slama iz njih ne izpada. Kadar pa postane, konec pomladi že tako toplo, da slamarice ne potrebujemo več, jih je treba iz čebelnjaka odstraniti, da ne privabimo miši.

Kako slama v čebelnjaku privabi miši, sem sam izkusil pred nekaj leti, ko sem pripeljal jeseni čebele s paše domov. Poleg panjev sem tedaj naložil tudi slamo, ki mi je med vožnjo v žel. vagonu služila za ležišče. Ko sem zložil panje v čebelnjaku, sem napravil nepremišljeno napako, ker sem zatlačil ob straneh panjev še to slamo, češ da bo čebelam topleje. Ko sem prišel spomladi v čebelnjak, sem takoj ugotovil sledove mišjega razdejanja. Satovje, ki sem ga dotlej vedno brez vsake škode hranil v podstrešju čebelnjaka, je bilo od miši večinoma razgrizeno. Celo enega panja so se lotile pri vratcih, vendar vanj niso vdrle.

Ker sem se tisto leto odselil s čebelami v drug kraj, kjer se skrbno izogibam slami in vsaki navlaki, imam pred mišmi mir.

V svojem čebelarstvu že dolga leta uporabljam za odevanje čebeljih družin časopisni papir, ki ga zložim skupaj in prešijem, da nastanejo nekake blazine. Osem do deset časopisov nadomešča eno slamnico. Te blazine so moja najboljša odeja za čebele. Nikoli ne plesnijo in panji ne močijo, čebele pa dobro varujejo pred mrazom. Za zunanji opaž pa se mi dobro obnesejo prazne vreče od cementa. V njih se zaradi duha po cementu noben mrčes ne drži.

Franjo Vrčko

Prisluhnite vsi, ki se vas tiče. Dne 6. marca t. l. sem moral iti v Ljubljano, da uredim neko zadevo. Pot me je zanesla čez tromostovje in potem takoj na levo proti živilskemu trgu. Ko sem prišel do ribarnice, sem se začudil navalu ljudi pod tržnimi arkadami, kamor so se s trga zatekli, ker je snežilo, vsi prodajalci in prodajalke. V gruči kupcev sem se s težavo prerinil do prvih stojnic. Sveta jeza me je popadla, ko sem zagledal na njih cele grmade vrbovih

mačic, teloha, spomladanskega žafrana, resja, zvončkov, trobentic, drena in še drugega spomladanskega cvetja. Domislil sem se ubogih čebel, ki so jih brezvestni ljudje v svojem pohlepu po denarju oropali naravne spomladanske hrane, nujno potrebne za njih naraščaj; saj mora pomreti, če je nima. To grdo uničevanje narave imenujemo po pravici vandalizem, ki škoduje naši skupnosti. Stojnice so bile tako obložene z navedenim cvetjem, da ga je bilo za poln kamion.

Vse napredne države so v prid čebelarstvu zavarovale prvo spomladansko cvetje in ga ne dovoljujejo trgati, še manj pa prodajati v takih količinah. Kolikor mi je znano, imamo tudi mi uredbo, ki prepoveduje uničevanje spomladanskega cvetja, a se, žal, ne izvaja.

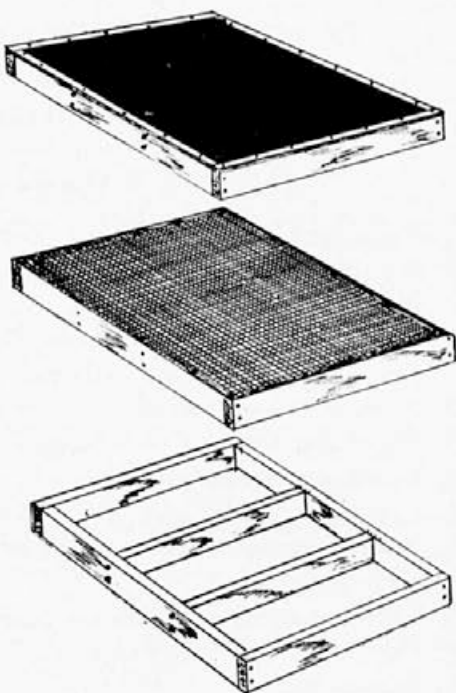
Ze neštetokrat je Slovenski čebelar pisal o tem pustošenju, vendar so do sedaj bile vse pritožbe zaman. S tem uničevanjem so neposredno prizadeti tudi sadjarji, saj se zaradi tega čebele ne morejo tako množično razviti, da bi lahko oplodile cvetoče sadno drevje tako popolno, kakor bi bilo potrebno. Zato pozivam sadjarje, da nas podprejo in v svojo korist, ki jo imajo od čebel, ukrenejo vse, kar je potrebno, da se trganje in prodajanje spomladanskega cvetja prepreči.

F. C.

Karbolna kislina je kot pomirjevalno sredstvo v navadi pri panjih, ki jih opravljamo od zgoraj. Razredčimo jo v topli vodi približno v razmerju 1:1 in preganjamo z njo čebele s satja, največkrat iz medišč pri točenju, da ni treba satov ometati. Za ta način preganjanja čebel s satov pa so od naših AŽ-panjev prikladni samo enajstsatarji z zgornjo ventilacijo. Pri tem potrebujemo poseben lesen okvir istih razsežnosti, kot je v panjih zamrežen okvir za zračenje nad mediščem. Namesto mreže napnemo nanj na zgornji strani gostejše platno ali vrečevino, nad to pa pritrdimo še strešno lepenko. Ko imamo tako prirejen okvir, ga obrnemo narobe, platno dobro namočimo z raztopino karbolne kisline in tople vode, vendar ne toliko, da bi tekočina kapljala od njega. Okvir nato zopet obrnemo, potegnemo lesenitno ploščo, ki zgoraj pokriva medišče, iz panja, porinemo na njeno mesto omenjeni okvir, mrežo v okencu medišča pa zadelamo s papirjem. Po kakih 5 minutah je medišče brez čebel. Ko so se umak-

nile v plodišče, moramo okvir s karbolno kislino brez odlašanja odstraniti. Če bi ga pustili dalj časa nad mediščem, bi se med navzel duha karbolne kisline.

Ko pobereмо iz medišča medene sate in ometemo še tu in tam preostale čebele, porinemo isti okvir s karbolno kislino nad drugo medišče. Po treh do petih urah moramo platno na njem zopet



namočiti s toplo mešanico karbolne kisline in vode. Ob mrzlem vremenu karbolna kislina na čebele slabše deluje, zato je je treba v takih primerih dodati vodi nekoliko več.

Kako je okvir za preganjanje čebel s karbolno kislino, napravljen, kaže naša slika, ki smo jo posneli po ABC.

Karbolna kislina je silno hud strup, ki pušča na koži opeklina podobne mehurje. Če nam pride v oči, lahko oslepimo. Zavaljo tega imejmo steklenico s karbolno kislino na varnem mestu in označeno kot strup. Preden jo uporabljamo, si namažimo roke z oljem, za vsak primer pa si pripravimo še stekleničko špirita, ki delno ublaži posledice karbolne kisline na koži.

VABILO

na VII. redni občni zbor

Zveze čebelarških društev za Slovenijo v Ljubljani,
ki bo dne 4. maja 1958 ob 9. uri dopoldne
na I. državni gimnaziji (nekdanji realki) v Vegovi ulici 4

Dnevni red:

1. Otvoritev občnega zbora, volitev delovnega predsedstva, zapisnikarja in dveh overovateljev zapisnika, kandidacijske, volilne in verifikacijske komisije.
2. Poročilo upravnega odbora.
3. Poročilo nadzornega odbora.
4. Razprave o poročilih.
5. Potrditev letnega obračuna.
6. Predlog o razrešnici.
7. Potrditev proračuna.
8. Volitev upravnega in nadzornega odbora ter delegatov za občni zbor Saveza.
9. Sprejem delovnega načrta za prihodnje leto.
10. Predlogi in pritožbe članov.
11. Razno.

Če občni zbor ob določeni uri ne bo sklepčen, bo po členu 8. pravil Zveze čez pol ure na istem kraju in z istim dnevnim redom drugi občni zbor, ki bo veljavno sklepal ob vsakem številu navzočih delegatov.

Morebitne predloge in pritožbe za občni zbor naj pošljejo društva upravnemu odboru Zveze vsaj 7 dni pred občnim zborom. Delegatom naj izdajo poverilnice. Na vsakih začetnih 50 članov imajo pravico do enega delegata. Opozarjamo pa društva, da do občnega zbora poravnajo članarino Zvezi (50 din za vsakega člana), ker drugače njihovi delegati ne bodo imeli glasovalne pravice.

Tajnik:
Ciril Kopitar, l. r.

Predsednik:
Stane Mihelič, l. r.

IZ ZAPISNIKA PLENARNE SEJE UPRAVNEGA ODBORA ZŮDS

Seja je bila 15. decembra 1957. Udeležili so se je z redkimi izjemami vsi odborniki, tako da so bila podeželska področja dobro zastopana. Na njej smo razpravljali večinoma o stvarih, o katerih je bil govor že na rednih sejah ožjega odbora. Ker smo o delovanju ožjega odbora poročali v prejšnji številki Slovenskega čebelarja, bomo v tem poročilu objavili samo načelne sklepe.

Sodelovanje z GZZ nam ni uspelo dovolj poglobiti. Zunaj Ljubljane delajo odbori in so večinoma povezani z ZČD. Skupni uredniški odbor, kakor tudi komisije za standardizacijo orodja, za zvezni čebelarski zakon in za čebelje bolezni so delovale. Namesto dosedanjih čebelarskih izvedencev bodo imenovani čebelarski pregledniki, ki bodo dobili izkaznice. Plinjenje pršičavih panjev se je povsod tam, kjer je bilo opravljeno po predpisih, dobro obneslo. Strokovnjaki priporočajo preventivno plinjenje s folbeksom. Storjen je bil sklep, da pošljemo republiški komisiji za zatiranje čebeljih bolezni priporočilo, naj napravi za prihodnje leto načrt in naj delo čim bolj pospeši.

Knjižnica je bila na novo urejena po sodobnih načelih. Dostopna je vsakemu članu. Treba pa jo je povečati z novimi deli. Odbor je določil v ta namen 200.000 din.

Drugi del Sodobnega čebelarstva. Prva knjiga je izšla v preveliki nakladi (3500 izvodov); ostalo je še okoli 1000 izvodov. Po daljši razpravi smo sklenili, da bomo tiskali 3000 izvodov drugega dela.

Cene medu so bile letos spričo dobre letine kar zadovoljive. Medeksu je uspelo, da je izvozil velike količine medu, predvsem hojevca. Nekatere zadruge so prodajale mešan med, zaradi česar ima Medeks precejšnjo škodo.

Sajenje medovitih rastlin. Na tem področju Zveza do sedaj ni dosti naredila. Začeti je treba z akcijo za zaščito medovitih rastlin. Izsekava se na veliko akacija, še posebno kostonj, ponekod pod krinko kostonjevega raka Ljubljana). Nastale vrzeli moramo zamašiti

z drugim primernim medovitim rastlinstvom. Po daljši debati je bila izvoljena komisija za medovito rastlinstvo: tovariši Verbič, Močnik, Martelanc, Žunko, Babnik, Cimerman. GZZ bomo priporočili, da tudi ona imenuje svoje člane v to komisijo. Ljubljansko društvo je z delom že začelo. Vprašanje ajde je še vedno pereče. Tudi letos je redkokje dobila, ponekod pa je obrodila. Pred vojno smo vsako leto uvozili nekaj vagonov semenske ajde iz Azije; zakaj ne bi tega storili danes?

Čebelarski muzej. Zadnje čase smo dobili po zaslugi tov. predsednika precej predmetov s Stajerske in iz Bele krajine, vendar nas čaka še mnogo dela, da rešimo propada, kar je še med narodom. Tudi ta akacija mora iti skupno z GZZ.

Kratko debato je sprožilo pismo tov. ing. Ilesiča, ki poveljuje ameriški panj, AZ-panj pa devlje v nič. Mi nismo proti nobenemu panju; vsak lahko čebelari, kakor hoče. Izkušnja bo pokazala, kdo ima v tej zadevi prav. Resnica je, da se AZ-panj širi iz Slovenije tudi v druge jugoslovanske republike.

Članarino plačujejo nekatera društva zelo nerodno. Tudi na odgovore je treba največkrat dolgo čakati. To se mora popraviti.

Družine in društva naj pišejo o svojem delu v list, da bo zanimivejši.

Zveza bo založila diplome za počastitev zaslužnih članov, da bodo društvom in družinam za primerno ceno na razpolago.

S podeželja, predvsem iz novomeškega okraja prihajajo pritožbe, da namerava davkarja čebelarje občitno obdavčiti. Informirali smo se o tem na odločujočem mestu ter prejeli pojasnila, ki smo jih objavili v Slovenskem čebelarju.

Poglavje zase je načrt novega davčnega zakona, po katerem naj bi bilo obdavčeno tudi čebelarstvo. Savez je sklical v tej zadevi sejo, na kateri je bilo sklenjeno, da bo posebna komisija sestavila dobro utemeljeno spomenico in jo poslala najvišjim predstavnikom naše države. Zveza je načrt spomenice prejela in dodala svoje mišljenje.

Prihodnje leto se nam nudi prilika, da bi Slovenski čebelar izhajal mesečno. Če bi to hoteli, bi morali naročnino zvišati na 600 din. Društva so dobila okrožnico, v kateri je bilo rečeno, da se morajo glede tega izjaviti, a malo jih je odgovorilo pozitivno. Društva se še vedno ne morejo vživeti v to, da nima Zveza

danes nikakih večjih dohodkov in da ne more kriti primanjkljajev pri listu. Njegovo finančno stanje je letos še slabše, kakor je bilo lani, saj bo primanjkljaja okoli 80.000 din. Poleg vseh težav pa mnogo naročnikov ne plača naročnine. Pri glasovanju se je večina odločila za to, da ostane pri starem, dvomesečnem izhajanju s prejšnjo naročnino.

DOPISI

DRUSTVO LITIJA

je imelo svoj letni občni zbor 19. januarja 1958 v gostilni »Pri Urški« v Litiji. Udeležba je bila kar zadovoljiva. Še celo iz oddaljene Gabrovke sta prišla dva zastopnika tamkajšnjih čebelarjev. Udeležence smo pogrešali edino z Vač, kar se doslej še ni zgodilo. Pa tudi tega in onega, ki bi bil morda lahko prišel, ni bilo. Naši čebelarji pravijo taki boleznimi »potuhnitis«.

Iz poročil funkcionarjev je bila razvidna precejšnja razgibanost v društvu. Glavna skrb odbora sta plemenilna postaja v Reki-Pustov mlin in pa društveni

čebelnjak v Gradiških lazih. OZZ Ljubljana nam je lani velikodušno odobrila večji kredit za nabavo manjkajočega inventarja za plemenilno postajo in nabavo čebel za društveni čebelnjak. Iz tega kredita smo med drugim kupili 10 AŽ-družin, ki so se pod vestnim skrbstvom tov. Ovna kar dobro razvijale. Vse bi bilo v redu, če bi bilo malo bolj gibčni in odobreni kredit takoj izčrpali. Toda s tem smo odlašali, češ saj je še čas do konca leta. Pa ni bilo tako! Proti jeseni smo bili obveščeni, da je ves neizčrpani kredit zapadel v korist nekega čebelnjaka v Podsmrekj (Višnja gora). Stvar je šla celo tako daleč, da nam je ostal pri Medeksu neplačan račun za dva čebelnjaka za plemenilno postajo v znesku kakih 17.000 din. Kakor vse dosedanje težave, bomo prebrodli tudi to; račun bo plačan in plemenilna postaja Reka-Pustov mlin bo imela v tem letu dva odlična trotarja v novih panjih in novih čebelnjakih, postavljeni hramčki pa bodo na ograjeni jasi ob potočku pravočasno pripravljene za sprejem plemenilnikov z maticami. Bližnji in daljni muharji Zasavja in od drugod: vabljeni!

Iz poročil smo razbrali še to, da ima društvo toliko raznega inventarja kakor



Zastopniki družin na občnem zboru čebelarskega društva Litija 19. januarja 1958

morda nobeno drugo. Torej: velikanske vrednosti v blagu, toda prazna blagajna. Pa tudi to bomo popravili! Ves inventar, ki ni na plemenilni postaji ali v čebelnjaku, nesebično hrani in skrbi zanj gospodar društva tov. Gorenje na Grbinu. Za ves inventar vodi pravo inventarsko knjigo po količini in po vrednosti.

Zvezo je zastopal tov. Žitnik. Povedal je to in ono, kar je udeležence zanimalo, odgovoriti je moral tudi na številna vprašanja čebelarjev. Večina je ob tej priliki prvič slišala, da je ukinjen regres na čebelarstvo potrebščine. Na njegovo vzpodbudo je delovni predsednik dal na glasovanje željo po mesečnem izhajanju Slov. čebelarja. Brez pomišljanja in z navdušenjem so prav vsi prisotni dvignili roko za mesečno izhajanje s povišano naročnino. Prej ali slej bodo tudi ostala društva uvidela, da je treba to zadevo normalizirati.

Pa še o nečem smo se porazgovorili. Večina čebelarjev je svoj lanski pridelek medu dala Medeksu preko svojih KZ, ki so na našem področju plačevale med po 280—300 din za kg. Obljubljen je bil ristorno, 30—40 din pri kilogramu. Ta znesek naj bi si KZ in čebelarji delili na pol. Ristorno je bil v novembru nakazan, toda le za cvetlični in hojev med, a še za tega samo v znesku 12 din za kg. Upravnik KZ v Litiji pa pravi, da ta znesek niti njihovih stroškov ne krije in da ne preostane nič za društveno blagajno, še manj za privatne čebelarje. Medeks je hkrati z nakazilom ristorna izdal dopis, v katerem je rečeno, da naj KZ ristorna ne izplačujejo privatnikom, temveč naj ga uporabijo za pospeševanje socialističnega čebelarstva. Želeli smo od tega zneska nekaj dobiti za našo plemenilno postajo, pa ni šlo. Zato, čebelarji, v bodoče za vsak tak primer pismeno pogodbo!

Izvoljen je bil z malimi spremembami stari odbor. Ker je dosedanji predsednik tov. Jesenšek prezaposlen, je bil na njegovo mesto izvoljen tov. Zunko; iz istih razlogov je prevzel od tov. Petka blagajno tov. Izgoršek. Tajniške posle pa nam bo še naprej vodil tov. Bizjak.

Tov. Intihar iz Štange je izrazil željo, da bi se na koncu vsi slikali. In res je bila večina za to, kakor kaže slika. O, pa tudi po končanem občnem zboru smo ob literčku še precej veselih zapeli in prav po čebelarstvo pokramljali, preden smo se razšli.

2.

OBCNI ZBOR ČEBELARSKEGA DRUŠTVA V LJUTOMERU

Letošnji občni zbor našega društva smo opravili 16. februarja ob izredno lepi udeležbi, saj je bila velika učilnica gimnazije nabito polna. Iz podanih poročil posnemamo naslednje:

Društvo je imelo v minulem letu 73 članov, ki so vsi naročniki Slov. čebelarja, 5 sej in 4 članske sestanke, na katerih smo reševali organizacijska in strokovna vprašanja. Bilo je eno strokovno predavanje in ena ekskurzija v Maribor, kjer smo si ogledali plemenilno postajo tov. Kirarja, njegovo čebelarstvo na Pohorju, medovite rastline v samem Mariboru ter razstavo »Mariborski tedni«. Društvo je vsestransko skrbelo za svoje člane. Pomoč jim je nudilo pri preskrbi potrebščin, zbiranju voska in medu za Medeks ter preskrbi čistega sladkorja po znižani ceni. Sladkorja smo porabili 6000 kg. Med članstvo smo razprodali 55 knjig Sodobnega čebelarstva I. del, za drugi del pa imamo že naročenih in plačanih čez 30 knjig.

Večje delo društva je bil pregled čebeljih družin ob meji sosedne republike, kjer se je razpasla gniloba čebelje zalege. Tako so tri ekipe naših izvedencev pregledale 207 družin v 51 čebelnjakih, četrta ekipa pa je pregledala na hrvaški strani 110 družin v 19 čebelnjakih. Ekipa izvedencev v Hrvaški je našla 7 družin okuženih, medtem ko je bilo še pred pregledom uničenih 25 okuženih družin. S temi pregledi smo opravili važno delo in zavarovali slovensko čebelarstvo ob hrvaški meji pred veliko nesrečo. Na srečo se ta bolezen na slovensko stran še ni razširila. Preglede je financirala ljutomerska občina. Od medovitih rastlin smo zasajali akacijo, gojili tudi nekaj sofore in bele detelje ter priporočali inkarnatko za zeleno gnojenje v vinogradih. Društvo ima tudi knjižnico, ki šteje 40 knjig. Plemenilna postaja v minulem letu ni delovala, ker so bile v njeni bližini druge čebele. Posamezni člani so prepeljali čebele na hojevo in kostonjevo pašo ter se tako nekoliko opomogli, saj doma ni bilo ne akacijeve ne kake druge izdatne paše, kar je neprevaževalce močno prizadelo.

Društvo si je na občnem zboru postavilo precejšnje naloge. V načrtu je strokovno izobraževanje članov s predavanji in ena ekskurzija. Druge naloge so: več

medsebojne pomoči in tovarištva pri prevozi čebel na paše, poživitev plemenilne postaje, širjenje medovitih rastlin, popis in evidenca neorganiziranih čebelarjev, več dopisovanja v Slov. čebelarja, propaganda med članstvom za zvišanje naročnine Čebelarja pri mesečnem izhajanju, pobijanje zaostalosti v čebelarjenju in borba proti vsem tistim, ki so postali nasprotniki našega enotnega AZ-panja.

J. B.

OBCNI ZBOR ČEBELARSKE DRUŽINE V RUSAH

Na območju naše družine je 52 čebelarjev, od katerih je bilo le 18 včlanjenih. Četudi nas je malo, vendar ne spimo. V nedeljo, 26. januarja t. l., smo se zbrali na občnem zboru, ki sta mu prisostvovala predsednik društva v Mariboru tov. Močnik in upravnik KZ v Rušah tov. Angel Turk.

Večletna naša želja, da si uredimo svoj družinski čebelnjak, se nam je letos izpolnila. Zasluga gospodarja tovariša Petra Znidariča je, da imamo sedaj lep čebelnjak z 9 AZ-panji in potrebnim orodjem. Kmetijska zadruga Ruše je dala posojilo, medena hojeva letina pa je tudi prispevala svoje. Samo to ni prav, da tov. Znidariču pri delu nismo tako pomagali, kot bi bilo treba. Pa se bomo letos poboljšali!

Ob Dravi smo posadili 1000 akacijevih sadik, posejanega pa imamo še precej akacijevega semena. Upamo, da nam bo pomagalo s sadikami drugih medovitih rastlin društvo. Seme kohrajterije je prav dobro kalilo. Prevaževalci čebel so letos zaradi hoje navalili na naša pasišča (993 panjev). Vsem smo določili mesta, žal pa ni bilo reda glede zdravniških potrdil in prijav. Lastniki zemljišč, na katerih so bili panji postavljeni, so trdili, da ne vedo njih imen.

Imeli smo štiri seje, sestanka s predavanjem pa ni bilo! Blagajniško poslovanje je bilo skromno: dohodkov 9168 din, izdatkov 8195 din, torej prebitka 973 din. Obračun družinskega čebelnjaka vodimo posebej.

Sodelovali smo s KZ Ruše, a želeli bi, da bi nam v bodoče v večji meri pomagala pri splošnih akcijah, kakor pri zboljšanju čebelje paše s sajenjem medovitih rastlin, pri prevozi v pašo, setvi oljne repice in detelj.

V novi odbor so bili izvoljeni: Franc Pelcl, predsednik, Janko Tibaut, tajnik, Martin Mohorko, blagajnik, Peter Zidarič, gospodar.

Nadzorni odbor: Ivan Blaznik, Albin Rupnik, Ivan Mlakar. Delegati za društveni občni zbor: Franc Pelcl, Ivan Šeško, Jakob Zorec.

Po volitvah smo razpravljali o zbolšanju čebelje paše, o vzreji matic, o pridobivanju novih članov, organiziranju predavanj in razstave. Občni zbor je obsodil zmešnjavo pri odkupu medu. Nekateri pooblaščenec Medeksa so kupovali neočiščen in mešan med po isti ceni kakor sortiranega. Kaj takega se v bodoče ne sme več zgoditi. J.

ČEBELARSKA DRUŽINA STOŽICE-JEZICA

je priredila dne 2. marca t. l. ob 9,30 uri v Crnučah v gostilni pri Rogovlici predavanje o spomladanskih opravilih pri čebelah. Predavanje je bilo sklicano v Crnučah zaradi tega, da se tudi črnuški čebelarji povežejo in pristopijo v našo čebelarsko organizacijo, ker le s skupnim delom bomo lahko sčasoma zboljšali pašne razmere in odpravili vse druge težave, ki tarejo čebelarje. Na to predavanje je prišlo iz Stožic, Jezice in Crnuče 20 čebelarjev.

Predaval je tov. Josip Kobal, ki je navzočim v poljudnih besedah nazorno prikazal, kaj mora čebelar vse storiti spomladi, če hoče imeti uspeh pri svojih čebelah.

Po končanem predavanju se je med navzočimi razvila splošna debata, v kateri smo do podrobnosti razčistili nekatera pereča vprašanja. Največ je bilo govora o satnicah in vosku. Slišalji smo razne recepte za kuho voščin, ki grejo za tem, da dobimo čim več in čim lepši vosek iz njih.

Veliko je bilo tudi govorjenja o neprimernih posodah, ki rade oksidirajo, če je v njih med ali če kuhamo v njih vosek. Miklavčič je omenil, da satnice, narejene iz voska, ki je bil kuhan v neprimerni posodi (železni, bakreni, pocinkani itd.), niso uporabne v čebelarstvu, ker jih čebele zaradi oksida nereda izdelajo in jih tudi matica ne zaleže.

F. C.

PRI NAS NI AMERIKA

Čebelarstvo društvo za Maribor in okolico je na svoji redni seji dne 4. decembra 1957 med drugim obravnavalo članek inž. Maksa Ilesiča, ki je bil objavljen v »Naši vasi« na strani 175 in 176 pod naslovom »Dve pismi iz Amerike«.

Objavljeni članek je vzbudil pozornost samo zato, ker je napisan precej tendenciozno. Naših čebelarjev pa kljub temu ne bo pripravil do tega, da bi presedlali na ameriški panj, ki je v rabi v Srbiji in Bosni, a se ni razširil po Sloveniji. Kje je iskati vzroke za to? Pri Slovenskem čebelarju, pri Zvezi čebelarških društev? Kdo bi mogel to verjeti?

Slovenske čebelarje bi bolj kot slavospev ameriškemu panju in kritika našega čebelarjenja zanimalo, če čebelarji Američani socialistično, če so tudi tam mali čebelarji in kako ti čebelarijo. So pa še druga vprašanja, na katera bi želeli imeti odgovor. Kako je v Ameriki urejen promet s paketnimi čebelami, kako take čebele pripravijo za prevoz in ali bi kazalo, da jih v tem posnemamo? Ali pridelujejo samo med v satju in ali sploh poznajo točen med? Kako Amerikanci prevažajo čebele, na kakšne razdalje in paše, s kakšnimi prometnimi sredstvi? Ali se jim kdaj zadržijo med prevozom? Morda imajo tam tudi samo 4 mesece paše na leto, kakor jo imamo pri nas v Sloveniji? Katere rastline medijo tako močno, da lahko napolnijo čebele v kratkem času po več nastavkov? Zanimalo bi nas nadalje, kako tam uspevajo kmečki čebelarji. Ali tudi ti vozijo čebele na vprežnih vozovih s hriba v dolino in nasprotno, kako se pri tem obnesejo njihovi panji? Kako vpliva na čebele škropljenje in zapraševanje sadnega drevja proti rastlinskim škodljivcem? Kako Američani zavarujejo čebele proti temu?

Če so uspehi čebelarjenja odvisni samo od panja, se slovenskim čebelarjem obetajo res dobri časi, le čudno in prava škoda je, da tega že nismo poprej vedeli! Sedaj šele vidimo, da smo za luno. Če je čebelarjenje v AZ-panju tako nazadnjaško, da je bilo celo v Janševih časih boljše, potem je zaostalo po vsej Evropi, kjer uporabljajo panje podobnih sistemov! Morda bi kazalo na to opozoriti še naše sosede Avstrijce, da bi se lahko skupno klanjali epohalnemu Ilesičevemu odkritju

V mariborski poslovalnici imamo neke ameriške panje, ki jih želi neki naš član prodati. Nekoč je živel na Hrvaškem, ko pa se je vrnil v domovino, je čebelarjenje v njih opustil in se odločil za AZ-panje. V Mariboru poznamo več takih čebelarjev in, če katerega izmed njih vprašam, zakaj je presedlal na AZ-panje, ti bo povedal, da se zopet povrne k ameriškimi, kadar bo v Sloveniji taka paša, kot je v Ameriki.

Da je čebelarjenje pri nas z ameriškimi panji donosno, naj dokaže Jugoapis, ki ima baje že 100 takih panjev. Njih večja uporabnost bi se morala vsaj v lanski hojevi paši pokazati. Zakaj Jugoapis o svojih uspehih v teh panjih molči? Najbrž zato, ker jih ni bilo. To pa ni vzpodbudno za druge čebelarje. Zato bodo raje ostali pri starem, čeprav nazadnjaškem načinu čebelarjenja. Bolje je imeti vrabca v roki kot goloba na strehi!

Jože Resnik

SOBER-BRESTERNICA

V nedeljo 19. januarja t.l. smo se zbrali čebelarji iz Sobra in Bresternice, da ustanovimo svojo čebelarsko družino, kajti preveč smo oddaljeni od najbližjih družin v Selnici ob Dravi in v Mariboru. Na sestanek sta prišla tudi predsednik Čebelarskega društva za Maribor in okolico tov. Močnik ter predsednik KZ Bresternice tov. Hauptman. Sestanek je bil pri čebelarju tov. Ivanu Ermutu na Sobru, kjer se v gostoljubni hiši radi zbirajo čebelarji. Bil je lep, topel sončen dan. Celotne čebele so izletavale in nas pozdravljale.

Pregledali smo Pravilnik o organizaciji in poslovanju čebelarskih družin ter razpravljali o izboljšanju čebelje paše. Tu je sicer leska precej razširjena, redke pa so kljub potokom vrbe. Posebno ivo bo treba razmnožiti. Tov. Močnik nam je obljubil, da bo društvo preskrbelo zlato rozgo in pajesen.

Izvolili smo naslednji odbor: Ivan Ermut (pred.), Tone Lešnik (tajnik), Gregor Donik (blagajnik), Rado Mandl (gospodar), Jože Vicman (poverjenik za paše). Preglednika računov sta Jakob Hlade in Franc Hauptman, delegata za društveni občni zbor pa Tone Lešnik in Srečko Celofiga. Družina ima sedaj 11 članov, vendar upamo, da se bo med letom število zvišalo.

ČEBELARSKA DRUŽINA GORIŠNICA

Po dveh letih mirovanja smo se čebelarji naše družine zopet zganili ter se po razdvojenosti zedinili za enotno društveno in strokovno delovanje. Skupna stanovska organizacija nam je prav gotovo potrebna. Strokovno se bomo izobraževali v družini in društvu, v čebelarskih odsekih pri KZ pa bodo člani-zadružniki zastopali čebelarske interese v širših mejah kmetijskega gospodarstva. Naloge v letošnjem letu:

1. Poživili bomo čebelarsko družino. Okrog nje se bodo zbrali stari nekdanji člani in mladi čebelarji, ki so najbolj potrebni strokovnega vodstva. Ako bo potrebno, da delokrog družine razširimo na območje sedanje občine, bomo k sodelovanju pritegnili še druge čebelarje ter družino spremenili v društvo.

2. Ako je le mogoče, naj bo vsak čebelar naročnik strokovnega glasila »Slov. čebelar«, ki stane 400 din in je v primerjavi z vrednostjo medu le 1,33 kg, kar ne predstavlja še za tako majhnega čebelarja kakšne večje vrednosti. Čebelar brez glasila je podoben vojaku brez orožja. Mesečno izhajanje in pestrejša vsebina bosta odvisna od nas samih. Že na prvem sestanku si je glasilo naročilo 17 čebelarjev.

3. Nekateri naši čebelarji so imeli poleti čebele na hojevi paši in delno prezimujejo na gozdnem medu. Zato lahko pride spomladi do izbruha čebeljih bolezni. Da se zavarujemo pred skritimi žarišči takih bolezni, smo sklenili, da bomo dali vsi čebelarji pregledati svoje čebele bakteriološkemu strokovnjaku. Za vzorce bomo vzeli mrtvice po prvem spomladanskem trebljenju. Po vaseh zadolženi čebelarji bodo iz vsakega panja vzeli mrtve čebele ter jih označili s številkami in imeni lastnikov čebel. Vzorce bomo poslali v preiskavo veterinarskemu zavodu v Ljubljano.

Pred drugo svetovno vojno je bilo po naših poljih posejano mnogo ajde. Od leta do leta pa se je manjšala posejana površina in slabšala kakovost ajde. Nekoč čista siva ali črna se je pomešala s »korošico ali krajnšico«, ki ne medli in ne daje dobrega pridelka. Skušali bomo sejati čisto ajdo. Če ne bomo semena dobili doma, ga bomo naročili od drugod. Na splošno pa se ne smemo preveč zanašati na ajdo, ampak bomo morali misliti na druge medovite rastline. Ko bi vsak čebelar potaknil vsako leto le nekaj šib

ive in posadil vsaj dve akacijevi ali lipovi sadiki, bi kmalu prenehalo jadikovanje o slabi paši. Dogovorili smo se, da povabimo tov. Močnika iz Maribora na predavanje o medovitih rastlinah. Lani je čebelarski odsek KZ Gajeveci posejal belo medeno deteljo, ki bo letos cvetela in medila. Neki čebelar, ki je pri hiši posejal nekaj take detelje, nam je pravil, da je z njo krmil svinje in da so jo zelo radi jedle.

5. Poleg mesečnega glasila ne smemo pozabiti na strokovne knjige, ki jih izdaja ZCD. Prvi del Sodobnega čebelarstva še lahko naročijo vsi tisti, ki ga nimajo. Z naročilom pa naj pohite, ker zaloga polagoma pojema. Drugi praktični del že tiskajo in bo kmalu izšel. Zveza že sprejema prednaročila. Do zdaj še nismo imeli tako obširnih čebelarskih knjig in jih dolgo ne bomo imeli. Zelji po strokovni izobrazbi je z njima pri najbolj zahtevnih čebelarjih zadoščeno.

6. Izkoriščanje izdatnejših paš mora biti naša skupna skrb. Zato bomo imeli svoje opazovalce in poročevalce, organizirali pa bomo tudi skupne prevoze.

7. Udeleževali se bomo sklicanih sestankov in občnih zborov ter kritizirali vse nepravilnosti, ki bi ovirale napredek v čebelarstvu.

G. I.

PLEMENILNA POSTAJA

»Pustov mlin« pri Litiji bo vzpostavljena 15. aprila t. l., na kar opozarjamo čebelarje vzrejevalce iz Zasavja in Ljubljane.

VEZAVA SLOVENSKEGA ČEBELARJA

Kakor vsako leto, tako bomo tudi letos sprejemali v vezavo Slov. čebelarja. Vse številke lanskega ali kakega drugega letnika zvežite z vrstico oziroma ovite s papirnim pasom, na naslovni list s kazalom pa napišite svoj naslov. Letnike oddajte ali pošljite po pošti tajništvu ZCDS, Ljubljana, Miklošičeva cesta 30.

PRODAM

zaradi bolehnosti sodobno, praktično urejeno čebelarstvo z vsem inventarjem. 32 Až-panjev (zasedenih 24), vsi urejeni proti pobegu rojev. Dva čebelnjaka (1 na Pohorju), 2 razložljiva pavilijona, 1 baraka-delavnica (4:3 m). Dr. M. Podgornik, Križevci pri Ljutomeru.

Knjižni oglas

Teoretični del Sodobnega čebelarstva, ki ga je Zveza čebelarških društev za Slovenijo izdala ob desetletnici osvoboditve, je zbudil mnogo pozornosti ne samo med čebelarji, temveč tudi med prirodoslovci in drugimi ljubitelji narave. Laskave ocene, ki so jih priobčili razni časopisi in revije o tej knjigi, so ji zagotovile trajno mesto v našem strokovnem slovstvu. Že ob pripravljanju prvega dela pa je Zveza napovedala, da mu bo sledilo kot njegovo nadaljevanje

SODOBNO ČEBELARSTVO

Praktični del

Uredniški odbor, ki ga je Zveza poverila, da uresniči to njeno namero, je letos dokončal svoje delo in oddal rokopis v tiskarno. Knjiga se je začela tiskati in bo predvidoma izšla v juliju. Da ne bo ta del po svoji temeljitosti prav nič zaostajal za prejšnjim, kaže njegova vsebina, ki bo gotovo zanimala naše čebelarje in jo zato objavljamo v celoti.

Uvod: Pomen in namen čebelarstva

1. Od ropanja čebeljih gnezd do gojenja čebel.

Naravna čebelja bivališča. Razmere v drevesnih duplih. Človek ropar divjih čebel. Zasedovanje divjih čebel. Pregarjanje čebel iz dupel in drugih votlin. Preprosto čebelarjenje na Orientu. Gozdno čebelarstvo. Prvi premični panji. Prehod od gozdnega čebelarjenja k čebelarjenju pri domu. Rimsko čebelarstvo. Čebelarjenje izven Sredozemlja in Orienta.

2. Ljudski panji na slovenskem ozemlju.

O nastanku kranjiča. Razširjenost kranjiča in kranjiču podobnih panjev. Pokončni votlaki. Pokončne, s strani izdolbene klade. Dve obliki ležečih klad. Korita. Ljudski panj iz desk. Gorenjski panj. Naklade. Slikanje panjskih končnic. Razvoj trgovine s čebelami. Čebelarški sejmi. Kranjski panj. Koši, pleteni iz šibja. Slamnati koši.

3. Panji s premičnim satjem in druge važne iznajdbe.

Iznajdba satnika. Satnica. Točilo. Sat s podaljšanimi celicami. Vogelov kanal. Matična rešetka. Dzierzonirani kranjiči in podobni panji z

manjšo mero satnikov. Panji z veliko mero satnikov. Nadrobnosti o nekaterih panjih ameriškega sestava. Alberti — Žnideršičev panj, njegove mere in značilnosti. Za posebne namene preurejeni AZ-panji.

4. Čebelnjaki, kakršni so bili in kakršni so danes.

Naši čebelnjaki v preteklih stoletjih. Razne vrste sodobnih čebelnjakov. Izbira prostora za stalni čebelnjak. Notranja ureditev stalnega čebelnjaka. Graditev stalnega čebelnjaka. Zasilni čebelnjak. Zložljiv čebelnjak za 24 AZ-panjev na 10 satov. Zložljiv čebelnjak za 24 AZ-panjev na 11 satov. Premični čebelnjak — dvojček.

5. Redno opravljanje čebeljih družin med letom.

Najvažnejše čebelarke potrebnosti. Splošno o pregledovanju panjev. Opravila ob prvi trebitvi čebel. Spomladanski pregled panjev. Spomladansko širjenje gnezda in obnavljanje satja. Dražilno pitanje. Izenačevanje in ojačevanje panjev. Povečanje prostora v panju. Skrb za večjo proizvodnjo voska. Preprečevanje rojenja. Narejanje rojev. Pospeševanje in znamenja rojenja. Prestrezanje, ogrebanje in vsajanje rojev. Združitev in ločitev rojev. Oskrbovanje rojev in izrojencev. Združevanje pred jesensko pašo. Jesensko pomlajevanje in okrepitev čebeljih družin. Preprečevanje ropanja. Jesenski pregled panjev. Dopolnjevanje zimskih zalog. Zazimovanje. Skrb za čebele pozimi. Pregled rednih čebelarskih opravil po mesecih.

6. Izredna in stranska čebelarska opravila.

Zbijanje satnikov. Zažičevanje satnikov. Vlivanje satnic. Vtiranje žice v satnice. Razne vrste pitalnikov in njih uporaba. Pripravljanje sladkorne raztopine. Sladkorno testo in ledenec. Nadomestila za obnožino. Pleskanje panjev. Preseljevanje kranjiča v AZ-panj. Izdelovanje slamnic in prešitih papirnatih odevj.

7. Prevažanje čebel na pašo in kar je s tem v zvezi.

Važnost prevažanja. Iz zgodovine prevažanja čebel. Splošna navodila za prevažanje. Kako pripravimo panje in čebelje družine za različne prevoze. Potrebnosti, ki jih mora imeti prevaževalec s seboj. Načini prevažanja in prevozna sredstva. Opravljanje čebel med vožnjo. Postavljanje in oskrbovanje panjev na pasišču. Povratek s paše. Zakonske olajšave pri prevažanju čebel.

8. Vzreja, odbiranje, dodajanje in razpošiljanje matic.

Zakaj je vzreja matic potrebna. Odbiranje čebeljih družin nekdanj in sedaj. Telesni znaki in gospodarsko važne lastnosti čebel. Preprosta vzreja matic. Pomen trotov pri vzreji matic. Köhlerjev način spraitve matic. Plemenilna postaja. Oskrbovanje trotarja. Matičar in rednik. Razni načini dodajanja vzrejnega gradiva redniku. Označevanje matic. Plemenilniki in njih naseljevanje. Dodajanje, izmenjavanje in razpošiljanje matic.

9. Pravilno ravnanje s čebeljimi proizvodi.

Poglavitne vrste medu. Kemična in fizikalna svojstva medu. Točenje in čiščenje medu. Shranjevanje medu. Prodaja medu in propaganda za njegovo uporabo. Pridelovanje medu v satju. Hranilna in zdravilna vrednost medu. Medica in medeno pecivo. Barva in druge lastnosti čebeljega voska. Analiza slovenskih voskov. Voski drugačnega izvora. Zbiranje, shranjevanje in kuhanje voščin. Čiščenje in beljenje voska. Uporaba voska. Matičji mleček kot zdravilno sredstvo. Pridelava, konserviranje in uporaba matičjega mlečka.

10. Čebelarstvo, statistika in organizacija.

Važnost knjigovodstva v čebelarstvu. Razni načini vodenja glavne knjige. Dnevnik. Blagajniška in inventarna knjiga. Fenološka opazovanja. Čebelarska tehtnica in pašni koledar. Pašni kataster. Čebelarske obveščevalnice. Načrt za vzrejo matic. Ocenjevanje čebeljih družin po točkah. Vzrejna izkaznica. Vzrejna knjižica. Sprejemna in oddajna knjiga plemenilne postaje. Pomen statistike v čebelarstvu. Statistične tabele. Ploskovni grafikoni. Pravokotni koordinatni sistem in linijski grafikoni. Polarni diagrami. Kartogrami. Odstotki in pokazatelji. Srednja mera, standardni odklon in variacijski koeficient. Popis panjev, čebelarjev in proizvodnje medu oziroma voska. Iz zgodovine slovenskih čebelarskih organizacij.

Slovstvo

Stvarno in imensko kazalo

..... Odrežite!

NAROČILNICA

Glede na razpis Zveze čebelarskih društev za Slovenijo naročam obvezno čebelarsko učno knjigo:

SODOBNO ČEBELARSTVO

Praktični del

Zelim broširano, v platno vezano izdajo.

Akontacijo za knjigo v znesku 1000 din bom plačal takoj, v za-
porednih mesečnih obrokih po din na čekovni račun pri Komunalni
banki v Ljubljani: 60-KB-1-Ž-1077; ostanek po prejemu knjige.

Moj naslov:, poklic:

Bivališče (kraj, ulica):

pošta:

Lastnoročni podpis:

Opomba: Nezaželeno črtajte!

Kakor je razvidno iz objavljene vsebine, obravnava knjiga vsa najvažnejša vprašanja, ki morejo zanimati praktičnega čebelarja. Razvojno prikazuje razne načine čebelarjenja, ki so se izoblikovali pri nas in drugod po svetu, ter podčrtava vse tisto, kar more zboljšati uspehe v čebelarstvu. Zanimiva so zlasti začetna poglavja, ki posegajo deloma v področje etnografije in skušajo rešiti nekatere probleme, s katerimi smo se v našem strokovnem časopisju doslej dokaj površno ukvarjali. 10 načrtov v obliki prilog, okrog 500 izbranih slik, ki bodo krasile knjigo, in nad 500 strani, ki jih bo obsegala, bodo njeno vrednost še povečale. Zato jo bo hotel imeti v svoji knjižnici vsak ukaželen čebelar. Da si jo zagotovi, naj takoj odreže od tega lista naročilnico in naj jo s potrebnimi podatki čimprej pošlje Zvezi, 1000 dinarjev, ki jih lahko plača, kdor je v zadregi zaradi denarja, tudi v več obrokih, sprejemamo samo kot akontacijo. Ceno bomo določili šele ob izidu knjige, to pa zaradi tega, ker ne nameravamo delati z njo nikakih dobičkov in bi nas lahko preutesnjena kalkulacija, kakor se je to zgodilo pri izdaji prve knjige, zavedla v neprijetnosti in težkoče. Vsekakor pa bo cena za prednaročnike mnogo nižja kakor kasneje v prosti prodaji. Zato ne zamudite ugodne prilike in z naročilom pohitite! Prednaročnino pošljite po čekovni položnici, ki jo lahko kupite na vsaki pošti, položnico označite s številko našega čekovnega računa pri Komunalni banki v Ljubljani 60-KB-1-Z-1077, zadaj na njenem srednjem delu pa napišite, da je denar namenjen za knjigo.

Iktrati opozarjamo vse tiste čebelarje, ki še nimajo prvega dela Sodobnega čebelarstva, da ga naroče, kajti le oba dela skupaj bosta sestavljala zaključeno celoto. Knjiga stane 1350 din in jo lahko dobite tudi na obroke.

Odrežite!

Znamka
za 10 din

ZVEZA ČEBELARSKIH DRUŠTEV
ZA SLOVENIJO

LJUBLJANA
Miklošičeva ceste 30