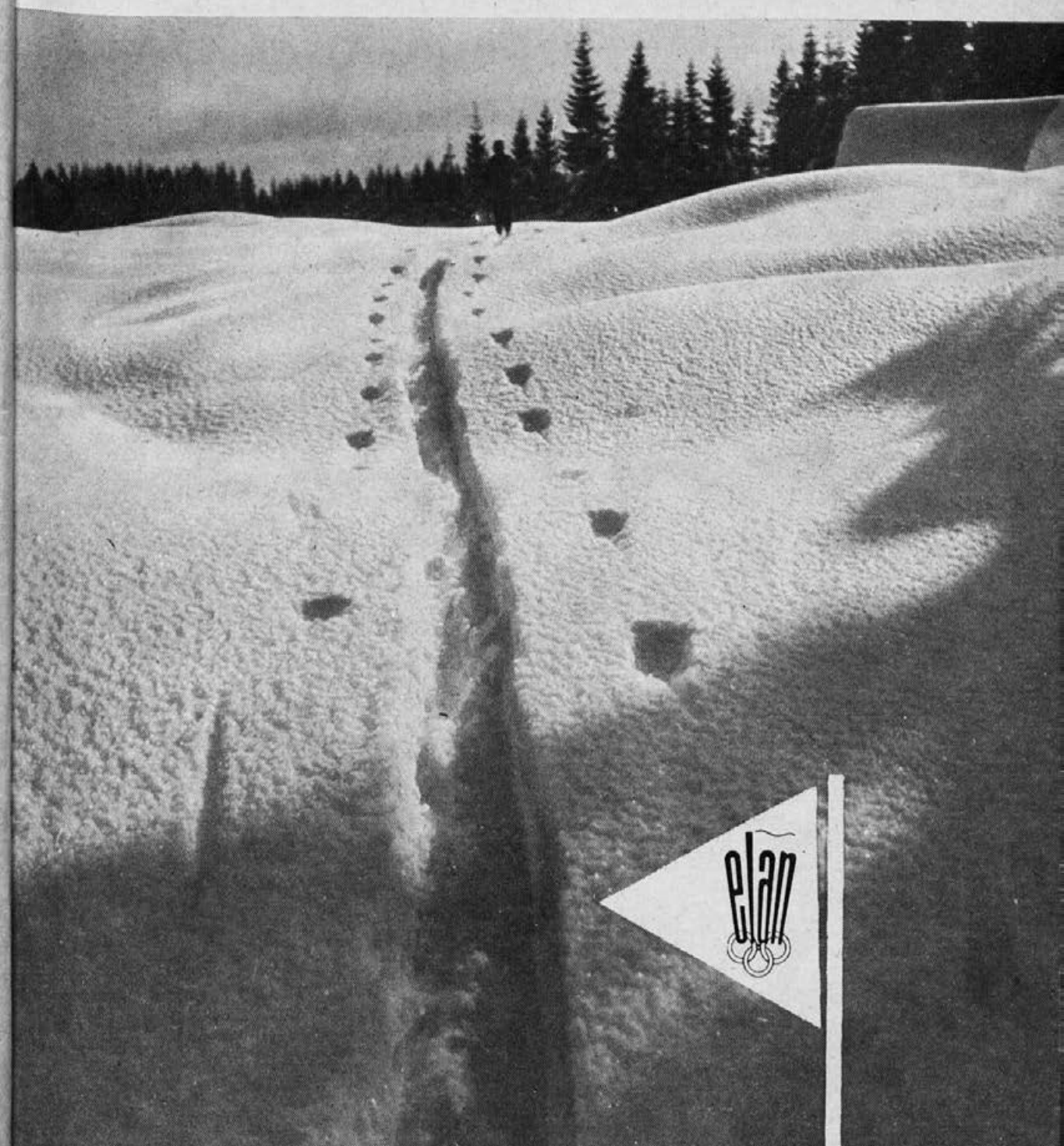


ASILO DELOVNEGA KOLEKTIVA TOVARNE ŠPORTNEGA ORODJA »ELAN« BEGUNJE NA GORENJSKEM



NAŠA SMUČINA NAŠA STUČINA

IZHAJA MESEČNO
IZDAJA: UPRAVNI ODBOR
UREJA: UREDNIŠKI ODBOR
UREDNIK: SLAVKO KNAFELJ
REDAKCIJA: REDAKCIJSKI ODBOR
OPREMA: ANDREJ ČUFER

17. X. 1961

1



Knafelj Slavko

OB ROJSTVU NAŠEGA LISTA

Po ševnajstih letih obstoja, nenebnega razvoja in izpolnjevanja, se danes s 460 delavci in skoraj 700 milijoni letne proizvodnje uvrščamo med večja podjetja v občini. Po sami specialnosti pa vsekakor med največja športna podjetja v Jugoslaviji. Ime ELAN je prestopilo celó meje, očje domovine. Kot renomirani proizvajalci - predvsem smuči za izvoz, stopamo enakovredno v korak s svetovno znanimi firmami.

Vse to ne bi dosegli, če ne bi vzporedno s tem razvijali notranje organizacije v podjetju. Na tem področju je bil dosežen v zadnjih nekaj letih velik korak naprej. Kot slednji, bi smo nili pravkar dozoreli sklep D.S. da se začne izdajati lastni časopis. Nismo med prvimi, niti med zadnjimi. Večja podjetja že nekaj let prav uspešno posredujejo svojim članom notranjo problematiko. Zdaj smo na vrsti mi! Bolj kot katerikoli kolektiv, imo prav naš raztešeno delvastvo po vsej okolici, zaradi stanovanjskih težav. Od Ljubnega, Kroke in Bleda do Jesenic, Trčiča in Brezije. Avtobusni prevozi onemogočajo redna sestajanja, predavanja, seminarje in obveščanja. Prav to vrzel naj bi nadoknadil naš list. Seveda bo začetek težak, kakor je vsak.

Ne vrzi že prvih številčk v kot, češ saj ni nič posebnega. Saj tudi ne bo nič posebnega. Bo le verna slika našega življenja v podjetju. In, če ti je pri srcu kolektiv, ki ti reže dober kos kruha, potem boš z zanimanjem sodeloval tudi v našem glasilu, bodisi kot kritik, bralec ali dopisnik. Vsekakor je jasno, da to ne bo nikak "Uradni list" podjetja, niti ne bo neki "Pavliha". Obratno! Poročal bo že v prvih številkah o pripravah za formiranje ekonomskih enot, kar bo za nas bistvenega pomena. V tem novem sistemu si obstano občuten dvig proizvodnje, dohodka in seveda tudi zaslužka. Nadalje bo poljudno obdelana ekonomika podjetja, kaj je proizvodnja, realizacije, dohodek, osebni dohodek, skladi, dobiček, it.d. kratko in vsakomur razumljivo. Delavsko samoupravljanje, izvlečki in zaključki sej DS in UO. Razne tehnične in ekonomske analize, plan, prodaja in nabava. Zgodovina podjetja, sindikalni in mladinski kotiček, rubrika za gasilce, šport, šah in podobno. Zelo dobrodošli bodo dopisi iz življenja in dela v posameznih obreth, zaščiti dela, varnost pri delu, kjer bo lahko sodeloval vsak član kolektiva. Nič zato, če bo snov pisana s težko delavčevo roko - ne preveč gluko. Zato je tu uredniški odbor, da vsakomur pomaga. Bistveno je, da bo izražena misel, kakor je delo v resnici.

To nam bo omogočilo razumeti drug drug ga in nas bo zblíževalo v dobrih in slabih časih, ker bomo vedeli za kaj gre. Nadomščalo nam bo sicer predolge sestanke, suhoparna tálnočenja uredb in predpisov. Redno in jasno bomo obveščani v vseh tekočih problemih in jih s tem skušali odpravljati. Zato trdimo da bo ta naš časopis važno poslanstvo v sklopu notranje organizacije v podjetju. Tema je tudi namenjen.

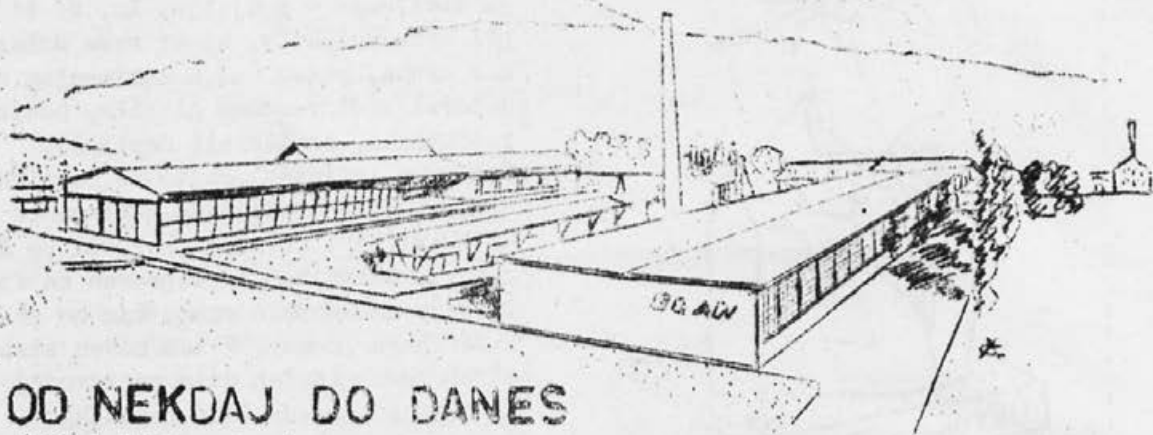
DOPISUJMO

berimo

širimo



Naš list



OD NEKOJ DO DANES

(Uvod iz kronike)

Knafelj Slavko

V prelepem gorenjskem kotu, v okrilju mogočnega Stola, vznožju strme Begunjskega vrta in z gozdovi pokrite Dobrče se vije prelepa dolina Drage.

Kot biser krasi ta kraj bistri potoček Zgoša, ki šumi mimo razvalin starinskega gradu grofov Lambergov skozi vas Begunje in se preko radovljiškega polja izteka v mogočno Savo. Kot v kristnem kamnu je pred leti izpiral rane stotim žrtvam fašizma, talcem, ki so našli prerani grob ob njegovem izviru. Najlepši del Gorenjske je bil krvavo oskrunjen !

Teško so se zacelile rane srednjeveškega biča Lamberga in njegovih valptov te grofije Vojvodine Kranjske, ki so že takrat znali izrabiti najlepši, najrodovitnejši in najbolj kmetijsko razvit kraj v deželi za svoje orgije. Njihovi krvni nasledniki so jih postotirili !

Skrbno obdelana polja in polni sadovnjaki, bogati gozdovi in vodna sila, ki je bila v teh časih edina, je poleg pridnih kmetov znala pritegniti pozneje tudi podjetne rokodelce, ki so ob potoku postavili svoje mline, žage, kovačnice in druge obrtne delavnice. Staro ustno izročilo pravi, da je bilo petinpetdeset takih obrtniških objektov (verklnov).

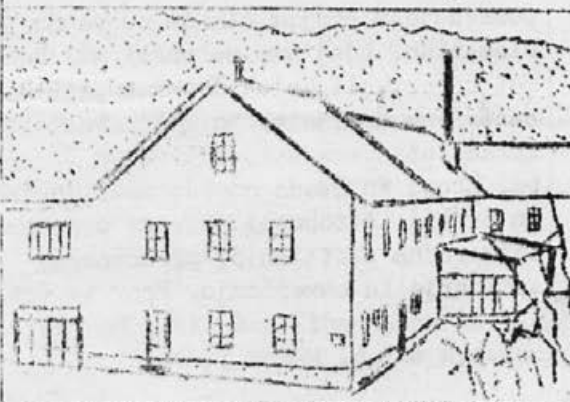
Ko si je zadruga, današnja tovarna športnega orodja "Elan" v Begunjah izbrala ta kraj za svoje poslovanje, je imela za to posebne razloge. Zgradba bivšega mlina in žage, pred vojno pre-

osnovana v predilnico "Lano" je bila primerno velika za takojšnji začetek. Potomci starih obrtnikov, kovačev, mizarjev in žagarjev so postali pionirji tega mladega podjetja, mogočni gozdovi pa neizčrpan vir surovin. Strmi bregovi okoliških hribov so vzgojili širok krog športnikov, predvsem smučarjev, sankalcev in planincev, primerno delovno silo za tovrstno športno podjetje.

Po šestnajstih letih naporenega dela in uspehov, ko se ponosno raztezajo moderni objekti nove tovarne in združujejo preprosto naravo s sodobno tehniko, ko daje kruh in zaslužek pet stotim zaposlenih in njihovim družinam, smo jim dolžni zahvalo,

kot svoji materi, ki nas preživlja, združuje in vzgaja kot eno družino. Obenem oskrbuje nepregledne vrste fizikulturikov, mladine, da si ohrani in okrepi ljube zdravje za narodov blagor.

(Se nadaljuje!)



OBRAZ LETA 1948

ZA ŠIRŠE DELAVSKO SAMOUPRAVLJANJE IN BOLJŠE PROIZVODNE USPEHE

direktor ing. Osterman Jože



Ko je v lanskem drugem polletju naš kolektiv razpravljal in koncem leta sprejel pravilnik o razdeljevanju osebnih dohodkov, v podjetju marsikater mu še ni bilo jasno, da smo s tem stopili na popolnoma novo pot medsebojnih notranjih odnosov. V bistvu smo tedaj popolnoma prelomili z "administrativno" uglajeno prakso tarifnih pravilnikov, ki so dušili interes posameznikov kot proizvajalcev in z novimi, bistveno drugačnimi prijemi prvič resnično zainteresirali celotni delovni kolektiv na večji proizvodnosti.

Do tega našega koraka nas je pripeljala analiza uspehov in tudi neuspehov prejšnjih let, ki jih navajamo po letih sledeče:

leto	celot.dohod. v/000	število zaposl.	cel.doh. na l zap v/000
1954	145,624.	190	766.
1955	211,998.	220	929.
1956	305,400.	340	890.
1958	474,384.	402	1,180.
1959	604,143.	366	1,650.
1960	773,760.	422	1,833.
do 30. IX.1961	615,664.	430	-

V zvezi z dohodkom in številom zaposlenih pa so se gibal osebni dohodki v istem obdobju:

leto	na l uro	povprečno mes.
1954	50	9.800.-
1955	52	10.200.-
1956	58	11.900.-
1957	66	13.800.-
1958	64	13.300.-
1959	76	15.912.-
1960	96	20.010.-
v I. poll.		
1961	107	21.536.-
v avgustu		
1961	146	30.368.-

Če pa primerjamo še izvrševanje plana proizvodnje za lanskih 9 mesecev napram izvrševanju prvih devetih mesecev v letošnjem letu/ ker letos velja novi način delitve osebnih dohodkov/ pa vidimo sledeče uspehe:

Mesec	1960 mesečno v/000	1961 mesečno v/000	1960-61 %
Januar	54,242.	52,752.	97,5
Februar	42,994.	56,703.	132
Marec	56,952.	63,648.	112
April	70,156.	58,599.	82
Maj	57,816.	73,642.	127
Junij	50,622.	66,980.	132
Julij	51,562.	73,170.	141,5
Avgust	53,373.	86,746.	162,3
September	69,265.	82,402.	119

Gornje analize nam pokažejo, da se osebni dohodki v preteklosti često niso gibali v enakem razmerju kot je rastla proizvodnja, temveč so delno do letošnjega leta zaostajali, kar je imelo za posledico veliko fluktuacijo in slabo neposredno zainteresiranost/ na večji produktivnosti. pri posameznikih.

V letošnjem letu, ko smo prišli na popolnoma novo delitev osebnih dohodkov, pa vidimo, da proizvodnja nenehno raste, prav tako pa tudi osebni dohodki. Odkrivamo pa še celo več.

Zainteresiranost vsakega posameznika pri doseganju proizvodnih nalog je že tolikšna, da lahko govorimo že o zavestni borbi vsakega posameznika za doseganje čimvečjih proizvodnih uspehov in s tem seveda tudi osebnih dohodkov.

Interesanten na pr. je podatek, da smo do 30. septembra letošnjega leta že presegli celotno vrednostno proizvodnjo iz leta 1959 (604 milj. l. 1959 napram 615.5 milj. l. 1961) seveda s pripombo, da smo imeli večje štev. povp. zaposlenih, (cca 430 ali 20% višje).

Lahko smelo trdimo, da je ta pravilnik o razdeljevanju osebnih dohodkov razburkal celotni kolektiv, s tem, da so ga sprejeli kot svojo last obrati in posamezni delavci in se je zavestna borba za izvrševanje planskih nalog prenesla navzdol na obrate in posameznega delavca kolektiva.

Zainteresiranost posameznika iz meseca v mesec nenehno narašča saj se prav dobro zaveda, da je manjši ali večji kos kruha odvisen predvsem od njegovega in pa skupnega prizadevanja za čim večjo produktivnost.

S tem pravilnikom pa v celotni še nismo dosegli vsega, kar je bilo potrebno za dvig proizvodnje, temveč je on le vhodna stopnica za prehod na višje organizacijske oblike.

Že zgoraj smo omenili, da je pravilnik postal /lahko trdim prvič od kar imamo tarifne pravilnike / last slehernega delavca, torej vsakdo se je vključil v izpolnjevanje predvidenih proizvodnih nalog, toda temu vsesplošnemu - da rečem spontanemu vključevanju v skupno gospodarjenje - nismo dali še prave oblike in pristojnosti.

Radi tega že par mesecev na pobudo sindikalne organizacije in DS pripravljamo široke osnove za razširitev delavskega samoupravljanja in prenos upravljanja na nižje organizacijske enote.

Akcija je v teku in delavski svet je dal te dni kolektivu v razpravo že osnutke:

1. Pravilnik podjetja,

2. Pravilnik o razdeljevanju čistega dohodka,

3. Pravilnik o razdeljevanju osebnih dohodkov,

Ti pravilniki naj bodo okvir našemu bodočemu delu in potrditev sedaj veljavnih osnovnih načel v dosedanjem Pravilniku za razdeljevanje osebnih dohodkov.

Da povem kratko - prehajamo na takozv. "ekonomske enote", ki pa bodo formirane v okviru današnje naše organizacijske sposobnosti in potreb kolektiva.

Cilj teh enot bo predvsem pritegnitev v zavestno upravljanje vseh delavcev kolektiva in s tem omogočiti neposredno upravljanje podjetja.

O načelih in smernicah posameznih pravilnikov pa kaj več na sestankih in v prihodnji številki.

(Se nadaljuje)

ALI VEŠ DA.....

- se giblje sonce po vesemirskem prostoru s hitrostjo 30 km na sekundo ?
- rastejo otroci poleti hitreje kot pozimi ?
- je beloglavi jastreb naša največja ptica, ki doseže razpetino kril treh metrov ?
- dobivamo iz kuruze sto raznih izdelkov: papir, koruzno olje, razna lepila, alkohol, škrob itd.
- je v zadnji svetovni vojni bilo pobitih 40 milijonov ljudi ?
- poznamo okrog 500.000 različnih živali ?
- je na Finskem 62.000 jezer ?
- so v SZ iz enega gr kovine izdelali 2 km dolgo žico. To je obenem najtanjša žica na svetu saj meri presek le 0,002 mm ali 12 x tanjša od človeškega lasu. Izolirana je s tanko stekleno prevleko.

EKONOMIKA

PODJETJA

Pod ekonomiko podjetja se smatra celotno gospodarjenje v podjetju. Rezultate gospodarjenja ugotavljamo z zaključnimi računi ali z občasnimi /periodičnimi/ obračuni. Samo ugotavljanje rezultatov gospodarjenja na podlagi zaključnih računov pa še ne daje celotne slike gospodarjenja, ampak so potrebne vsestranske analize, primerjave in spremljanje dogajanj v podjetju.

Analize in primerjave morajo dati podatke o doseženih rezultatih in rezultatih, ki bi se jih naj doseglo. Razlikujemo spet podatke, ki jih lahko primerjamo s podatki drugih podjetij in pa taki, ki so svojstveni oz. karakteristični samo za naše podjetje.

Za odgovorne ljudi v podjetju rezultati takih analiz in primerjav niso samo interesantni, temveč nujno potrebni podatki, da se lahko pravilno in pravočasno postopa v proizvodnji, pri usmerjanju sredstev itd. Za vse člane kolektiva pa je važno, da poznajo probleme in uspehe gospodarjenja v podjetju. V tem članku se bo zato skušalo v kratkem prikazati in analizirati gospodarjenje v našem podjetju, primerjati s podatki iz prejšnjih let in s podatki drugih podjetij v kolikor bodo podatki drugih podjetij dosegljivi.

Za začetek samo nekaj splošnih podatkov o dohodku in njihovi delitvi:

Podatki o dohodku

Elementi dohodka

d o s e ž e n o v t i s o č d i n
1958 1959 1960 I. pol. 1961

CELOTNI DOHODEK	474.335	604.243	773.760	174.091
Poslovni stroški	344.627	429.540	500.166	122.105
Ostane DOHODEK	129.708	174.603	273.594	51.986
Prispevek iz dohodka	18.416	23.823	56.038	7.798
Ostane ČISTI DOHODEK	111.342	150.780	217.556	44.188
Razdelitev čistega doh.:				
a/ za sklade	9.752	26.392	42.346	7.124
b/ za osebne dohodke	101.590	124.388	175.210	37.064

Primerjave elementov dohodka po letih so najbolj nazorno lahko prikažejo z indeksi. Podatke za obdobje na katero primerjamo podatke iz drugih obdobj, označimo s 100 in s tem izrazimo, da je ta osnovni podatek 100 %-ni, vsi podatki iz drugih obdobj pa izkazujejo odstopanje v razmerju do teh osnovnih podatkov. N. pr., če je v letu 1960 znašal povprečni urni zaslužek 96,-din, in izrazimo to v primerjavi z letom 1961 za 100, potem je povprečni urni zaslužek v letu 1961, ki znaša 110,-din, za 14 % večji kot v letu 1960 oz. je v razmerju do leta 1960 indeks $100 + 14 = 114$

V našem primeru bomo primerjali leti 1959 in 1960 z letom 1958:

Primerjava z l. 1958 = $\frac{1959}{1958}$ in $\frac{1960}{1958}$

Elementi dohodka	1958	1959	1960
CELOTNI DOHODEK	100	127	163
Poslov. stroški	100	125	145
DOHODEK	100	135	211
Prispev. iz dohodka	100	129	304
ČISTI DOHODEK	100	135	195
Za sklade	100	271	434
Za osebne dohodke	100	122	172

Primerjave, izražene z indeksi, nam šele daje popolnejšo sliko o uspehih v letih 1959 in 1960 v razmerju do leta 1958.

(Ekonomika podjetja -nadaljevanje)

Celotni dohodek oz. realizacija v letu 1960 je v razmerju do leta 1958 večji za 63 %, pri tem pa so se poslovni stroški povečali samo za 45 %. Zaradi sorazmernega znižanja poslovnih stroškov je odstotek povečanja dohodka iz čistega dohodka večji kot pa povečanje celotnega dohodka, kar je tudi dovoljevalo, da so se osebni dohodki povečali v letu 1960 v razmerju do leta 1958 za 72 %. Važno pa je pripomniti, da se je zaposlenost v letu 1960 v razmerju do leta 1958 dvignila samo za 5 % in sicer od 402 zaposlenih v letu 1958 na 422 zaposlenih v letu 1960.

Navedena primerjava nam tudi potrjuje oz. dokazuje, da so se osebni dohodki ki so se povečali na 1 zaposlenega v razmerju do leta 1958 za 51 %, lahko povečali samo zaradi zvišanja proizvodnje za 63 % prisorazmernem znižanju proizvodnih stroškov in povprečno zaposlenih. V letih 1959 in 1960 se je v razmerju do leta 1958 dosegla večja rentabilnost, ki jo pa najbolj dokazujejo sledeča razmerja:

Elementi	razmerja po elem.doh./v % /		
	1953	1959	1960
1./ % dohodka od celot. dohod. -dohodek = celot.dohodek	27,4%	28,9%	35,2%
2./ % čist.dohod. od cel.dohod. - čist.dohod. = celot.dohodek	23,5%	25,0%	28,1%
3./ % čist.dohod. od dohodka čist.dohod. = dohodek	85,8%	86,3%	79,5%
4./ % oseb.dohod. od čist.dohod. osebni dohod. = čisti dohodek	91,2%	82,5%	80,5%

Odstotek dohodka iz čistega dohodka v razmerju do celotnega dohodka v letu 1958 izkazuje močan porast, zaradi

progressivna obdavčitve dohodka pa je čisti dohodek v letu 1960 sorazmerno manj narastel kot dohodek. S proporcionalno obdavčitvijo dohodka v letu 1961 je tudi ta neskladnost odpadla in je s tem tudi zainteresiranost kolektivov za rentabilnejše poslovanje še večja.

(Se nadaljuje)

DEL VOKO SAMOUPRAVLJANJE

DELAVSKE SVET

Po 4. odstavku 7. člena Pravil podjetja šteje Delavski svet 27 članov. V njegovem sestavi so zastopani sorazmerno člani vseh obratov in oddelkov. Zanimivo je, da se je doseglo prvič od kar obstoji Delavski svet v podjetju, da so izvoljene 4 ženske, kljub temu, da so bile vedno na kandidatnih listah. V sestavi delavskega sveta so 4 člani iz mladinske organizacije in 10 članov ZK.

V obdobju od 16. V. do danes smo imeli 25 rednih zasedanj in 3 izredna, povprečno na vsakih 20 dni. Zasedanja so trajala povprečno po 3 ure.

Delavski svet je obravnaval vsestransko v glavnem gospodarsko problematiko podjetja, reševal predloge UC in obravnaval delo sloidskih komisij.

1. Komisije za prošnje, ugovore in pritožbe.
2. Komisije za tarifne postavke, delovne norme in premije.
3. Komisije za sklepanje in odpovedovanje delovnih razmerij.
4. Gospodarsko finančna komisija
5. Komisije za higiensko in tehnično varstvo pri delu.
6. Komisije za vzgojo kadrov.
7. Disciplinske komisije.
8. Komisije za družbeni standard in stanovanjske zadeve.
9. Komisije za določitev delovnih mest.
10. Komisije za reklame in propagando.

Vsaka od teh komisij ima posebno nalogo in sicer, da rešuje problematiko kot na pr. prošnje, pritožbe in podobno.

DELAVSKI SVET - nadaljevanje

Vsaka komisija ima tudi svoj pravilnik.

Na zasedanju Delavskega sveta se je največ govorilo in sklepalo o sledečih zadevah:

1. Obravnavanje in sprejemanje perspektivnih planov.
2. Razdeljevanje nerazporejenih sredstev na sklade, vprašanje obratnih sredstev, investiranje nove gradnje, obravnavanje in sprejemanje periodičnih poročil, poizkusna proizvodnja i.t.d.
3. Razpravljanje in sprejemanje tarifnega pravilnika za leto 1960.
4. Sprejemanje zaključnega računa.
5. Sklepanje o predlogu prihranka za izplačevanje premij za tehnične izboljšave in racionalizacije.
6. Vprašanje stanovanjske stiske, ter ustanovitev stanovanjske zadruga (v lanskem letu obrat družbene prehrane).
7. Razpravljanje in sprejemanje pravilnikov podjetja kot so: pravilnik o razdeljevanju osebnih dohodkov,
 - o higiensko tehničnem varstvu pri delu,
 - požarno varnostne službe,
 - o delovnih odnosih v TD

Z ozirom na veliko važnost decentralizacije delavskega samoupravljanja po podjetjih je Delavski svet že na 19 red. zasedanju dne 24.5.1961 zadolžil komisijo za osebne dohodke, delovne norme in nagrade, da takoj pristopi k izdelavi predloga pravilnika o delitvi čistega dohodka in delitvi osebnih dohodkov in da analizira možnost za uvedbo ekonomskih enot v katere naj bi naše podjetje prešlo z januarjem 1961.

Delavski svet je na 24. red. zasedanju že razpravljajal o predlogu:

1. Pravilnika o delitvi čistega dohodka.
2. Pravilnik o delitvi osebnega dohodka.
3. Pravilnika o koriščenju osebnih avtomobilov.

in dal v razpravo kolektivu.

Janez Janez

U P R A V N I O D B O R

Na 17 rednem zasedanju DS dne 13.IV.61 je bil izvoljen nov UO podjetja, katerega sestavljajo naslednji tovariši-ce: Pintar Alojz, Mravlje Janez, Likozar Milan, Potočnik Vinko, Vidic Angelca in direktor ing. Osterman Jože.

V tem času je imel UO 12 rednih sej, na katerih je obravnaval tekoče probleme v zvezi s poslovanjem podjetja, pripravljajal material za zasedanje DS in izvrševal njegove sklepe.

Glavni problemi, ki jih je obravnaval UO v tem času so bili:

1./ Analiza o uveljavljanju pravilnika o delitvi osebnih dohodkov, ki velja od 1.1. 1961. Pokazal se je precejšen porast osebnih dohodkov posebno po uveljavitvi merila za razdeljevanje os. dohodka po kriteriju izpopolnjevanja mesečnega plana proizvodnje po posameznih enotah.

2./ Obravnaval se je pregled zaključnega računa za leto 1960 in na podlagi tega izdelal predlog o razporeditvi nerazporejenih sredstev. Obravnaval se je tudi letošnji četrtletni in polletni obračun.

3./ Pripravljenih oz. izpolnjenih je bilo več pravilnikov kot na pr. Pravilnik o delovnih razmerjih, Pravilnik za plačevanje premij za tehnične izboljšave, racionalizacija, Pravilnik o nadomestilu za koriščenje letnega oddiha..

4./ Pokrenjene so bile priprave za uvedbo sistema ekonomskih enot. Imenovana je bila komisija, ki ima nalogo pripraviti vse potrebne pravilnike.

5./ UO je bil seznanjen z uspehi po sameznih službenih potovanj, udeležba na sejnih in razgovorih z našimi kupci.

6./Tekoče je reševal vse prispele prošnje in pritožbe posameznikov in organizacij, kakor tudi vse ostale važnejše probleme.

Pintar Alojz

IZVOZ V letu

dv 1961

Vrednostno se bo naš izvoz v letošnjem letu gibal predvidoma v okviru lanskeletne realizacije izvoza t.j. po planu prodaje za 1961 400 milijonov dinarjev.

Struktura izvoženih artiklov napram lanskeletni strukturi pa kaže nekaj sprememb. V letošnjem letu lahko zasledimo še nekoliko povečan izpad letnih artiklov in porast izvoza v zimsko - športnih artiklih, kar je neugodno vplivalo na realizacijo izvoza v prvi polovici letošnjega leta. To je razvidno iz vrednostne primerjave izvoza v letošnjem letu z izvozom 1960.

	1960	1961
Realizacija 1.1. - 30.6.	63,371.000	29,512.000
1.1. - 31.7.	122,616.000	124,034.000
1.1. - 31.8.	218,344.000	241,560.000
1.1. - 30.9.	308.999 predvideno	333.000.000

Realizacija v mesecu juliju 1960 zaje- ma v svoji vrednosti še 10 milijonov dinarjev v letnih artiklov, dočim so v realizaciji meseca julija 1961 izklj- učno že zimski artikli.

Izpad v letnih artiklih izkazujejo pr- edvsem leseni čolni, katere na zu- nanjem trgu zadnje čase vedno bolj izpodrivajo plastični in v manjši meri tudi badminton reketi. Povečanje izvoza v zimsko-športnih artiklih pa predsta- vljajo v glavnem smuči. Iz navedenega sledi, da naše podjetje dobiva na zunanjem trgu vedno večjo karakteristi- ko zimsko-športnega producenta medtem ko so še v letu 1958 vrednostno in količinsko predstavljali naš glavni izvozni artikel badminton reketi. Ta prdorientacija v našem izvozu pa je bistveno vplivala tudi na časovno rea- lizacijo naših izvoznih artiklov, o katerih pravzaprav lahko govorimo šele v drugi polovici leta z ozirom na se- zonski značaj izvoženih artiklov. To pa je razvidno iz naslednjega prikaza izvršitve plana izvoza za 1961 v odstotkih :

Izvršitev plana izvoza za čas:

1.1. do 30.6.1961	7,37%
1.1. do 31.7.1961	31,- %
1.1. do 31.8.1961	60,38%
1.1. do 30.9.1961	83, predvide- no

To vrzel, ki je nastala v realiza- ciji izvoza v prvi polovici leta bo nujno v prihodnjih letih na neki način pokriti in to z novimi

letnimi artikli ali pa s povečanjem proizvodnje zimsko športnih artiklov ali s plasmanom le teh na do sedaj še neobdelana tržišča Avstralije in Nove Zelandije, ki doživljata zimsko sezo- no ravno v času naših poletnih mese- c ev.

V KATERE DRŽAVE IZVAŽAMO

Naše izdelke, predvsem zimsko športne artikle, že nekaj let uspešno prodaja- mo v Kanado, ZDA, Švico, Norveško, Zap. Nemčijo in v Francijo, medtem ko navezujemo poslovne stike še z Avstrijo in Italijo ter poizkušamo z Avstralijo in Novo Zelandijo.

Naša največja kupca sta ZDA in Kanada, ki zajemata cca 60 % našega izvoza nato sledi Švica, Norveška in Zap. Nemčija ter Francija. Najzahtevnejše tržišče je Švica, kar je popolnoma razumljivo z ozirom na njen turistični značaj. Ponudba tujih producentov in s tem tudi konkurenca v tej deželi je zelo ostra. Poraja se v dveh smereh v kvaliteti in cenah. Znano je, da so japonske smuči najcenejše na svetu, toda njihova kvaliteta zadovoljuje ko- maj začetnika medtem, ko so avstrijske smuči poznane kot najdražje in tudi naj-kvalitetnejše.

Naše podjetje je v zadnjih letih pridobilo renome med inozemskimi kup- ci in ima realne možnosti za uspešen bodoči plasman izdelkov na inozemska tržišča.

Bogataj Vinko

SUROVINE IN IZDELKI V ŠTEVILKAH

Od ustanovitve leta 1945 do 1960 je izdelala naša tovarna velike količine artiklov za šport in druge namene. Za prikaz podatkov, ki jih navaja naslov tega prispevka za naš novi časopis, sem si za prvič izbral smuči, ki so naš glavni in po količini največji artikel, ki ga proizvajamo že od vsega začetka.

Od leta 1945 do 1960 vključno smo izdelali skupno 261.937 parov raznovrstnih smuči. Zamislite si, kako ogromna množica smučarjev bi nastala, če bi 261.937 ljudi opremili z vsemi izdelanimi smučmi ter jih napotili na smuk iz naše tovarne proti jugu naše države. Če vzamemo povprečno dolžino smuči 2 m in razmak med vsakim smučarjem samo 1 m, bi bila kolona smučarjev dolga cca 785 km. Če bi smučali ob železniški progi recimo iz žel. postaje Lesce Bled preko Ljubljane, Zagreba in Beograda bi segala ta smučarska veriga do žel. postaje Stalač, ki je 174 km južno od Beograda na progi Beograd - Skopje. Kaj ne, to bi bil veliki propagandni pohod smučarjev za našo tovarno in sam smučarki šport!



Za izdelavo take velike količine smuči je pa bilo tudi treba ogromne količine raznih surovin. Ustavili bi se le pri glavnih surovinah, to je pri jesenovem lesu, lakih, jeklenih robnikih in specialnih vijakih za robnike. Da se je moglo izdelati v 15 letih omenjeno količino smuči je bilo treba podreti cca 17.288 m³ jesenove hlodovine, kar je približno 965 petnajst tonskih vagonov hlodovine, ali če vzamemo, da vleče ena sama lokomotiva 50 vagonov, je to 19 vlakov same jesenove hlodovine.



Ker pa mi v glavnem nabavljamo rezan jesenov les, so te številke malo drugačne. Porabili smo cca — 11.263 m³ jesenovega rezanega lesa, kar je 625 vagonov ali 12 vlakov po 50 vagonov in en vlak z 25 vagoni.

Iz 11.263 m³ rezanega jesenovega lesa je naš obrat "priprava lesa" narezal 7.858 m³ jesenovih frezov. Če bi te frize recimo s povprečno dolžino 2 m naložili enega na drugega, bi bila ta skladovalnica frizov cca 3.929 m visoka! Kaj ne, to bi bil res vilikanski stolp iz lesa?! Po tadi vrednost tega stolpa jesenovih frizov bi šla v stotine milijonov!



Kaj pravite, koliko kvadratnih metrov smuči pa so pobarvali - polakirali naši barvarji? Če vzamemo za primer ali osnovo 1 par smuči dolžine 2 metra znaša površina oziroma ploskev za laki ranje 0,40 m². Za izdelano količino 261.937 parov smuči tedaj znaša pobarvana oz. lakirana površina smuči cca 104.775 m². Zamislite si, če bi položili vse polakirane smuči ena poleg druge, bi z njimi pokrili 104.775 m² zemljišča, to je prostor, ki je 1000 metrov dolg in cca 104,75 širok.

Če bi to ploščino pogledali iz ptičje perspektive bi pač videli pod seboj

(Nekaj o surovinah, izdelkih v števil-
kah in primerjavi)

polje polno raznovrstnih barv.

Za lakiranje 261.937 parov smuči pa je bilo treba nabaviti velike količine lakov. Če vzamemo porabo laka za 1 par cca 0,24 kg smo potrošili cca 62.864 kg raznovrstnih lakov, kar predstavlja 6 dobrih vagonov laka. Ta lak je bil ambaliran v 314 hobokih po 200 kg.

Ker je bila večina smuči robničena z jeklenimi robniki, bi bil ta jekleni trak dimenzije 7 x 1,4 mm, če vzamemo, da smo porabili za 1 par 8 metrov jeklenih robnikov 2,095.496 m dolg. Če bi robnike položili enega poleg drugega bi ta trak tekel iz žel. postaje Lesce-Bled do 25 km pred glavno mesto makedonske republike Skoplje in zopet nazaj do žel. postaje Lesce! Ali pa iz žel. postaje Kranj do Skoplja in nazaj do Kranja.

Za pritrditev zgornje količine jeklenih robnikov smo potrošili zavrtali v smuči cca 47,148.660 km specialnih vijakov dimenzije 2,3 x 8 in 2,3 x 6. 47,148.660 krat je bilo treba zavrtati vijake v smuči. Normirci naj vam izračunajo čas, ki je bil potreben za to delo!

Zanimiva je tudi primerjava porabljenih jesenovih frizov v m3 napram kubaturi samih smuči. Za 261.937 parov smuči so je porabilo cca 7.858 m3 jesenovih frizov. V označeni količini izdelanih smuči pa je ostalo le 1.152,50 jesenova ga lesa.

Če vzamemo primerjavo vrednosti jesenovih desk, to je 11.263 m3 po din 38.000 znaša vrednost din 427.994.000,-. Za izdelanih 261.937 parov pa recimo povprečni ceni din 8.000,- pa smo prejeli 2.095.496.000,- dinarjev.

Ko smo vse te številke ugotovili in primerjali, pa ne smemo preko ugotovitve, da je te smuči delalo nešteto pri-
dih rok delavcev-ustvarjalcev iz leta v leto z večjim elanom in voljo ter tako tudi sebi ustvarili lepše življenje in boljši standard, ki je posebno letos prišel do posebnega izra-
za!

PROIZVODNI PROBLEMI

Vsaka industrija ima svoje proizvodnje težave, s to razliko, da so te v različnih panogah industrije različne in seveda tudi različne težine. V Elanu kot strogo specifični finalni industriji nastajajo problemi, ki se nikakor ne morejo primerjati z istimi sorodnih industrij. To je seveda povsem razumljivo. Upoštevajmo samo, da izdelujemo cca 250 standardnih artik. in da se ti naši proizvodi sestavljajo iz 2.000 vrst surovin - polizdelkov, ki so za drugo industrijo, ki te surovine proizvajajo že dokončni proizvodi. Tako širok asortiman tehnično obvladati resnično ni lahko. S prizadevanjem vseh prizadetih se je delno premostilo tudi te težave. Posebno se to odraža pri izdelavi smuči.

Metalne smuči predstavljajo izdelek v katerem je vloženo veliko truda in izpopolnjevanja, kar se tiče lepljenja lesa z aluminijem. Uporaba različnih umetnih mas, kot obložni material za smuči ne predstavlja več težav. Toda tu nastaja drugo vprašanje, ki je za resnega smučarja važnejše. To se mehanična in oblikovna svojstva smuči. Jasno je, da so vsi zgoraj omenjeni materiali ki so vgrajeni ali v lesenih ali v metalnih smučeh, mnogo pripomogli k kvalitetnim smučem.

Toda s tem še ni vse rešeno. Reklamacije lomov ali drugih pomankljivosti so minimalne, praktično nepomembne. Seveda mi s tem ne smemo biti in niti nismo zadovoljni. Dejstvo je, da so naše smuči namenjene bolj masovnim smučarjem kot pa tekmovalcem. Izkušnje pa kažejo, da je komercialni efekt mnogo večji, če tudi vrhunski tekmovalci uporabljajo naše smuči. Konstrukcija t.j. oblika in s tem v zvezi elastično ponašanje smuči je v tem primeru odločujoč faktor, ki nam lahko pripomore, da prodremo tudi na tem polju. Oblika smuči ni standardna, pač pa je elementarno vezana strogo funkcionalna z vgrajenim materialom, posebno lesom. Druga stvar pa je, da morajo biti vse linije smuči v skladu z drsenjem po različnih nagibih in

(Proizvodni problemi)

smereh. Vse te faktorje združiti v eno, to je naloga študijskega ali izkustvenega dela, seveda s pripomočki merjenje vseh pojavov, ki pri smučeh nastajajo. Subjektivno in vizuelno delo pri tem študiji ni zadovoljivo iz čisto preprostega razloga in to: vsa tehnična izvajanja temeljijo na sistemu merjenja. Dolžinske in težinske mere poznamo. Nimamo pa merila, ki bi nam povedal, kakšna naj bo dimenzija smučke, a da bo odgovarjala tistemu tipu smuči, ki ga v tehničnem opisu danes le označujemo kot "smuč", "kombinacija" ali "slalom". Ne mislim tu na zunanji izgled t.j. etikete.

Smatram, da je ta problem smuči iz čisto konstruktivno tehničnega gledanja najmanj toliko važen, kot smotrna in racionalna uporaba materialov ter dviganje proizvodnosti.

Na prvo mesto postavljam problem smuči zaradi tega, ker predstavlja vrednost njihove proizvodnje 48 % bruto produkta. Drugo pa, ker so smuči serijski proizvod in je v tem oddelku možno uvesti tekoči trak.

Kljub temu, da so bile do konca 1960 leta podjetju omogočene precejšnje investicije, posebno kar se tiče gradbenih objektov vendar nismo mogli govoriti o nekem zaključnem investicijskem programu, ki naj bi Elanu dal možnost neoviranega dela po tehnološkem postopku in mu s tem omogočil pocenitev same proizvodnje. Omenim naj le to, da je bil glavni objekt v katerem se nahaja telovadno orodje in smučarija dograjen le do polovice in da se tako oba oddelka stiskata v polovičnem objektu, kjer ni prav nobenega prostora za pravilno razporeditev strojev in delovnih mest.

Iz teh razlogov in neserijskih artiklov telovadnega orodja je oddelek telovadnega orodja obrtniškega karakterja. Seveda so zaradi tega transportne poti daljše in celotni proizvodni stroški večji. Z dograditvijo novega objekta bodo te nevedčnosti odpravljene in tehnološki procesi urejenjši. Posebno velja to za smučarski oddelek,

kjer je proizvodnja že danes relativno najboljše organizirana.

Ing. Robič Andrej



Uredniški odbor: Doberlet Miodrag, Čufer Andrej, Čebulj Boris, Knafelj Slavko, Volčanšek Anton, Kavčič Ivan.

Redakcijski odbor: Weithauser Avgust, Sitar Rok, Cerar Anton, Bizjak Franc, Triplat Vinko, Valjavec Franc, Omejc Vinko, Grmovšek Tončka, Mikič Alojz Primc Janez.

Uredniški odbor: Usmerjuje ton glasila, skrbi za zunanji izgled in notranjo smiselno opremo, razpored, tehnično opremo in daje sugestije. Vzpodbuja celotni kolektiv k sodelovanju in odgovarja za pravočasno izhajanje lista. Vzklajuje pripravljeno tvarino in sam po svojih močeh prispeva k pestrosti in zanimivosti, ter privlačnosti lista.

Redakcijski odbor: je sestavljen iz članov kolektiva iz vseh obratov. Prav zato ima najširši pregled nad dogajanjem in kot tak najboljše presoja o tem, koliko je list uspelo približati delavcem, koliko mu je uspelo posredovati najvažnejše dogodke, izvlečke sej gospodarske predpise-razumljivo in zanimivo. O tem bo sproti obveščal Uredniški odbor. Je nadzorni organ in ima pri tej kontroli odgovorno nalogo. Določene dni pred izdajo lista bo analiziral celotno gradivo in ga potrdil ali ovrgel.

OPREMA ČASOPISA:

Stud. arh. ANDREJ ČUFER

D O P I S E ZA TOVARNIŠKI ČASOPIS

POŠILJAJTE DO VSAKEGA 1. V MESECU

UREDNIŠKEMU ODBORU.



Valjavec Franc

POLITIČNI KOMENTAR

V zadnjih šestnajstih letih po končani drugi svetovni vojni se je svet znašel v eri velikih dogajanj, ki z neznansko naglico in velikih homatij hitijo času nasproti. Epi-zode se razvijajo tako hitro druga za drugo, da jim povprečni človek sedanje družbe le še komaj s težavo sledi. Sprva hiter in velik napredek znanosti, sodobne tehnike, kemije/atomska termonuklearna energija/ in fizika/ tehnika raket v zvezi z esvajanjem vesolja- kozmo in astronavtika/ nato pa še splošna preobrazba miselnost človeka, skratka totalni preporod sedanje človeške družbe iz okostenežih idealističnih nazorov na dialektično materialistično usmerjenjenje tendence.

S tem v zvezi je logično, da je svet razdeljen v dva nasprotujoča si tabora. Prvi bolj konservativen se bori za svoje eksistenco, ali pa si hoče začasnno vsaj podaljšati svoj obstoj, ker ve, da ga bo prej ali slej evolucija časa ugodnobilala. To je takozvani zapašni blok, ki z odobravanjem svoje predvsem ekonomske politike v obliki kapitalističnih družb, to je trustov, koncernov z raznimi monopoli hoče še nadalje obdržati svoje interese posameznikov. Drugi tabor pa mu je strogo nasproten, to je vzhodni blok, ki gradi svoje perspektive v proletariatu in strmi za uvedbo družbene lastnine po vsem svetu. Nasprotstva med tema dvema taboroma rasteta iz leta v leto, zaenkrat le samo v obliki hladne vojne. Oboroževalna tekma pa se nadaljuje kljub temu, da se obojestransko govori o razorožitvi. Vprašajmo se kdo bo zmagovalc, če bi slučajno prišlo do svetovnega požara med tema velesilama.

Spričo modernih orožij, raket in atomskih bomb s katerim razpolagata oba si nasprotna tabora najbrž nihče, le svet bi bil totalno uničen, kakor z njim tudi človeštvo. Vprašajmo se ali bi bilo to sploh pametno. Ali ne bi bil to velik absurd in istočasno tudi anahronizem za dvajseto stoletje ?

Komaj se je nekoliko pomirilo v Aziji, že je vrelo na Cubi in v latinski Ameriki, da ne govorimo o Afriki, kjer traja osvobodilni boj alžirskega naroda že šesto leto. Francozi hočejo svoje pozicije v Afriki obdržati za vsako ceno. Isto počenjajo tudi Belgjci v Kongu pod zaščito njihovega plačanca Čombeja. Analogno se dogaja tudi v ostalih afriških kolonijah, ki jih imajo v posestih Portugalska in Španija. Tudi v Evropi se po drugi svetovni še ni pomirilo. Iridentistični izgredi na južnem Tirolskem se še vedno nadaljujejo, da ne govorimo o perečem problemu glede Berlina. Berlinska križa, združitev Nemčije in podpis mirovne pogodbe z Vzhodno Nemčijo, je eden izmed največjih problemov, ki se kot sod smodnika vsak čas lahko vžge. Povsod sama ideološka nasprotstva. Po eni strani izkoriščanja človeka po človeku in borba za obstanek, po drugi strani pa želja za emancipacijo vsega človeštva, to je-odprava kolonializma, uveljavitev demokratičnih načel in urejanje perečih svetovnih problemov na miroljuben način potom organizacije združenih narodov.

Dočim so vse države v Evropi usmerjene enemu ali drugemu bloku, bodisi eksaktno na vzhod ali zahod od katerih problemi so si strogo nasproti je Jugoslavija edina država, ki se ni opredelila in dejansko ne pripada ne enemu in ne drugemu bloku. Njej se je pridružilo še 24 azijskih in afriških držav s Cubo. Solidarnost teh azijsko-afriških držav, ki se je pokazala na konferenci v Bandungu je dala

je dala povod, da se te države na čelu z Jugoslavijo, edino državo v Evropi, ki ne pripada nobenemu bloku, ponovno sestanejo. Ta sestanek je uspel v Beogradu - beograjska konferenca v času od 1. do 5. septembra letos, prav v času berlinske krize, ko je bil svetovni položaj najbolj napet. Tu so se zbrali predsedniki in delagacije 25 držav, članic OZN in se solidarno izrekli za mir na svetu. Zahtevali so odpravo kolonializma, podpis mirovne pogodbe z Vzhodno Nemčijo, sprejem ljudske republike Kitajske v organizacijo združenih narodov in čimprejšnji sestanek državnikov Hruščeva s Keadymem. Poslanici sta bili takoj po končani konferenci izročeni osebno ameriškemu in sovjetskemu predsedniku z navedbo sklepov beograjske konference. Konferenca je bila vsekakor uspešna. To se je pokazalo takoj. Napetost med vzhodom in zahodom je momentalno vsaj delno ponehala in berlinska kriza se je vsaj začasno delno polegla. Komaj se je ta napetost v Berlinu nekoliko pomirila, že so Belgijci, takorekoč separatno s pomočjo Francozov, pričeli novo akcijo v Kongu. Ko so čete OZN dobile nalogo, da pomagajo centralni kongoški vladi za osvoboditev Katange, že je Belgijski plačanec Čombe, ki je bil morilec Lamumbe, prevzel vse sile, da prepreči te vojne operacije in obdrži del najbogatejšega Konga v svojih rokah. Vsi kapitalistično usmerjeni krogi raznih zapadnih evropskih držav, ki imajo tam svoje dobičkonosne interese so Čombeja takoj moralno in materialno podprli do skrajnosti s najmodernejšim orožjem, to je s tanki in reaktivnimi letali. Sile OZN so tu skupno s silami osrednje kongoške vlade naletele na nepričakovano velik odpor. Sam sekretar OZN Dag Hammarskjöld je bil prisiljen, da osebno na licu mesta prisostvuje pogajanju med silami OZN in Čombejevo vojsko. Ta primer je Čombe izkoristil in se umaknil iz Katange na sosednje rodesijsko ozemlje. Ko je nato sekretar OZN bil prisiljen, da odpotuje iz Elisabethvilla na pogajanja s Čombejem v Andolo je njegovo letalo iz neznanega vzroka eksplodiralo in strmoglavilo ter se razbilo. Dag Hammarskjöld se je pri tem smrtno ponesrečil. Kdo je kriv njegove smrti se

še točno ne ve in je sploh vprašanje, če so bo kdaj izvedelo, vsekakor pa se ugotavlja iz manesljivih virov, da je le malo verjetno, da bi bil to nesrečen primer, temveč se gre le za sabotažno dejanje na avionu. Ali pa so ga naskrivaj sestrelili Čombejevi reaktivni lovci. Žalostna vest o izgubi tega velikega moža, ki ga pozna ves svet kot najbolj sposobnega miroljubnega človeka, je odjeknila po vsem svetu, razvoj pa bo kljub temu po njegovi ideji, ki jo niso mogli umoriti, šel svojo pot naprej.

POLITIČNE BRZOJAVKE

● S 1. sep. je SZ obnovila jedrske poizkuse v atmosferi. Nekaj dni za tem pa tudi ZDA svoje poizkuse pod zemljo.

● Od 1. do 5. sep. se je vršila v Beogradu konferenca izveblokovskih držav.

● Dne 17. sep. so se vršile volitve v Zap. Nemčiji. Adenauerjeva krščansko demokratska unija tokrat ni dobila absolutne večine, kar prikazuje poraz Adenauerja na politični pozornici. Sestava nove vlade bo možna samo v koaliciji.

● V noči od 17. na 18. sep. je bil takorekoč zahrbtno ubit generalni sekretar OZN Dag Hammarskjöld, ko je letel s svojim avionom v Ndolo na pogajanje s katanškim secesionistom Čombejem.

● Dne 19. sep. se je začelo XVI zasedanje Generalne skupšč. OZN v New Yorku. Tik pred začetkom debate sta ZDA in ZSSR objavili dokument o načelih o katerih je bil med njima dosežen sporazum za pogajanja o splášni in popolni razorožitvi.

● Premirje v Katangi med silami OZN v Kongu in Čombejem je bilo podpisano 20. sep. v Ndoli na rodesijskem ozemlju.

● V SZ so 21. sep. uspešno izstrelili večstopenjsko raketo na Tihem oceanu. To je bila že tretja raketa, ki so jih izstrelili v zadnjem času teh poskusov. Raketa je imela namen pripraviti izstrelitev kozmični ladji.

● Dne 24. sep. je prišel v Jugoslavijo na prijateljski obisk premier Tanganjike Njerere. Pri nas je ostal na obisku 5 dni.

● Upor v Siriji je izbruhnil 28. sep.

HTZ OPOZARJA

LETA 1961 NAJVEČ NESREČ

V TORGIH IN SOBOTAH

N	
P	4
T	9
S	4
Č	4
P	4
S	8

Skrb za varnost človeka je najbolj humano delo v naši socialistični družbi. Vsako leto terjajo nesreče pri delu na stotine smrtnih žrtev, da ne govorimo o vseh poškodovancih, ki so zaradi ne-zgode болоvali ali pa ostali vse življe nje invalidi. Nesreče postajajo vedno večje družbeno zlo, zato je dolžnost nas vseh boriti se, da jih zmanjšamo, ker s tem koristimo ne le sebi, tem-več tudi svojim bližnjim in skupnosti.

V lanskem letu se je v podjetju pone-srečilo 47 delavcev ali vsaka 9^{ta} zápo-slana oseba. Pri tem smo izgubili 418 delovnih dni ali 1.571.680 dinarjev.

V letošnjem letu se je do konca mese-ca avgusta ponesrečilo 30 oseb, kar je v primerjavi z lanskim letom, ko se je do tega časa ponesrečilo 38 oseb, vset-kakor ugodnejše. Vsi ti rezultati na področju varnosti v podjetju pri delu, kakater a žrtev je bil pokojni Potočnik Anton. To je bil težak udarec ne samo za njegovo družino, ampak tudi za ce-len kolektiv, posebno še, ker je bil to prvi smrtni primer nezgode pri delu odkar podjetje obstoja.

Ponazorjen grafični prikaz nezgod v razmerju z lanskim letom izgleda takole

LETA 1960 največ nesreč
V PONEDELJKIH IN TORGIH

N	
P	14
T	11
S	6
Č	6
P	3
S	7

(obkrožene številke pomenijo število nesreč)

Krvni davek, ki ga zahtevajo nesreče pri delu je krut in neizprosni, zato je treba, da se borimo, da bo čim manj-ši. Upoštevati moramo vse varnostne predpise, izdajati navdila svojih predpostavljenih in pamiti, da bomo pri delu previdni in pazljivi. Prego-vor pravi: "Po toči zvoniti je prepo-zno." Tudi pri nesrečah je tako. Bolje je opozarjati ali kaznovati delavca, ki odstrani zaščitno napravo, kakor pa si očitati ob izgubi prstov ali hujš nezgodi.

Delajmo varno, zakaj nesreča pri delu je nenaden in nepričakovan dogodek, ki pride lahko ob vsakem času. Ko pride je prepozno, ostanejo edina bolečine, skrb in gorje ter stroški.

OBRATNE NEZGODE V MESECU AVGUSTU IN SEPTEMBRU;

M e n c i n g e r Boris, delavec na ročnih ključavničarskih delih v kovin-skem obratu, je dne 30 avgusta 1961 potiskal na vozičku naložene palice. Ker je bil voziček preveč naložen, se je uprl v kolo vozička in pri tem pri-šel s palcem desne roke med kolo in prečno gred vozička.

Vzrok: preveč naložen voziček in nepre-vidnost delavca.
Izgubljeni 3 delovni dni.

G a š p e r š i č Slavka, čistilka v

smučarskem obratu je dne 28.8. 1961 čistila tla v oddelku robničenja smu-smuči. Skozi sandale se ji je zasadil na tleh ležeči robnik v stopalo desne noge. Zaradi močnih krvavitev je dela-vka morala k zdravniku.

Vzrok: neprimerna obutev .
Izgubljenih 5 delovnih dni.

V o l k a r L e opold kvalificiran kolar je dne 6.9.1961 pripravljaj stroj za rezkanje lesa. Čeprav je bil rezkar v teku je pozadaj zaščitnega zaslona privijal vijak ob vrteči se rezkalni glavi. Pri tem je zadel z zunanje strani prstov desne roke ob rezilo stroja.

To je bila že njegova tretja nezgoda v letošnjem letu.

Vzrok: neprevidnost delavca.
Je še v bolniškem staležu.

L e g a t Rozalija, zaposlena na roč-nih mizarskih delih je dne 8.9.1961 čistila smuči. Pri čiščenju ji je odle-tel v levo oko košček strjenega laka. Zaradi kasnejšega vnetja očesa, ki je nastalo na teh posledicah je morala k zdravniku.

Vzrok: nevaren način dela pri posamezn-ku.

Izgubljeni 3 delovni dnevi.

K a v č i č Marija, zaposlena na roč-nih mizarskih delih v telovadnem orodju lesnega obrata je dne 26. 9. 1961 opravljala delo na krožni žagi. Pri razžago-vanju letev za sani je delavka z letvi-jo zadela ob rezilo krožne žage, pri če-mer ji je ob-delovalni komad vrglo nazaj. Pri tem je dobila poškodbo na kazalca in sredincu leve roke.

Vzrok: neprimernost zaščitnega sredstva na krožni žagi.

Je v bolniškem staležu.



PERSONALNE VESTI

GIBANJE DELOVNE SILE

Začetkom meseca septembra je bilo za-poslenih 379 delavcev in 74 uslužben-cev - skupno 453 ljudi , od tega 232 moških in 221 žensk.

Novo sprejeti delavci v septembru:

Jeram Peter, montažna dela v smučar-skem oddelku,

Miholič Jože, žaganje lesa na krožni žagi,

Mauko Silva, manipulantska dela na skladišču lesa,

Mrdžanov Olga, skladiščna delavka v skladišču gotovih izdel.

Bratkovič Martin, lepljenje lesa v reketarni,

Pangerc Marija, stiskanje v stiskalni-ci kovinskega obrata,

Vončina Antonija, stiskanje na stiskal-nici kovinskega obrata,

Avsenik Janez, ročna mizarska dela v smučarskem oddelku,

Lindič Ivan, zidarska dela pri komunal

Dolar Janez, ročna mizarska dela v smučarskem oddelku,

Trlej Jože, ročna mizarska dela v smučarskem oddelku.

Žnitek Stanislav, prikrojevanje pri izdelavi čolnov.

Vsem na novo sprejetim delavcem, ki so postali člani našega kolektiva, želimo mnogo uspeha pri delu, kakor tudi pri izvrševanju ostalih nalog.

ZAPUSTILI SO PODJETJE V SEPTEMBRU

sledeči delavci:

Šolar Frančiška, ki je bila zaposlena v oddelku robničenja smuči je odšla na last-željo v odpovednem roku.

Špik Marija, je bila zaposlena na brušenju v kovinskem obra

-tu in Čeferin Ema, ki je bila zaposlena kot administratorka v skladišču gotovih izdelkov sta odšli po sporazumu-obe zaradi odhoda v inozemstvo.

Lebar Roman, ki je bil zaposlen na ključavničarskih delih v kovinskem obratu in Mohorč Janez, ki je bil zaposlen na ročnih mizarških delih v smučarskem oddelku sta odšla na odsluženje vojaškega roka.

Konec meseca septembra je bilo zaposlenih 388 delavcev in 73 uslužbencev - skupno 461 ljudi, od tega 238 moških in 223 žensk.

Poročili so se v mesecu septembru:

Mevlja Branko, konstruktor v konstrukciji in

Kralj Stanislava, roj. Krivic, uslužb. v prodaji za domači trg.

Novoporočencema, kakor tudi njihovima zakoncema iskreno častitamo in jim želimo veliko sreče in uspeha na novi življenjski poti.

OBVESTILO

NAPROŠA SE VSE ČLANE KOLEKTIVA, DA ZA ČIM TOČNEJŠO EVIDENCO V PERSONALNI SLUŽBI TAKOJ JAVLJAJO VSE SPREMEMBE, KI TEKOM MESECA NASTAJAJO V ZVEZI S TEM ČE SE KDO POROČI, SE MU RODI OTROK, SE PRESELI IZ KRAJA V KRAJ IN PODOBNO. TOZADEVNE DOKUMENTIRANE PRIJAVE JE VLOŽITI V KADROVSKEM ODDELKU. V KOLIKOR BOSTE TEM PRIJAVAM DOSLEDNEJŠI BO TUDI OBVEŠČEVALNA SLUŽBA POD RUBRIKO "PERSONALNE VESTI" V NAŠEM KOLEKTIVNEM ČASOPISU BOLJ POPOLNA IN PRAVILNA.

SINDIKALNA PODRUŽNICA POD NOVIMI POGOJI

Z uvedbo nove gospodarske reforme, spremembe gospodarskega sistema in spremembe delitve osebnega dohodka je dobro da pregledamo kakšne naloge so postavljene pred sindikalno podružnico in kako je treba prilagoditi delo nastali situaciji.

Osnovne organizacije sindikatov, to so

podružnice, od nekdanj predstavljajo glavno osnovo v organizacijski strukturi naših sindikatov. Največji del nalog se izvrši v podružnicah, to je tam, kjer delavci živijo in delajo.

Splošna slabost v večini podružnic, tako tudi v naši, je, da delo leži na posameznikih, ki ne morejo viditi niti ne morejo reševati vseh problemov, kateri težijo celoten kolektiv. Tam, kjer se delo prevale na posamezne članke izvršnega odbora sindikalne podružnice, so izglede za uspešno delo zelo majhni. Sindikalna podružnica se mora ukvarjati z vsem, kar spada v okvir življenja celotnega kolektiva, to je:

produkcija, proizvodnost, delitev dohodka, stanovanjski problem, prehrana, letni oddih, skrb za človeka, šport zabava i.t.d.

V zvezi z nalogami sindikata, bi obravnaval enega od najvažnejših problemov, ki ga ima podružnica na podlagi novih gospodarskih predpisov za urediti skupno s celotnim kolektivom, to je vprašanje ekonomskih enot.

Člani kolektiva ne smejo izgubiti iz vida, da morajo sodelovati pri samem oblikovanju ekonomskih enot, ki se odražava v niz vprašanjih, ki so:

- kakšni naj bodo medsebojni odnosi v ekonomskih enotah in podjetju,
- s kakšnimi notranjimi posegi doseči enake pogoje poslovanja,
- ali naj se s planom podjetja ali plani ekonomskih enot urejuje vprašanje proizvodnje.
- ali naj se skladi z ozirom na splošne pogoje v podjetju vodijo centralno ali po ekonomskih enotah,
- ali naj se regulirajo osebni dohodki centralno ali po ekonomskih enotah in slično.

Taka in enaka vprašanja zahtevajo konkretne odgovore in to tako, da odgovarjajo splošnim pogojem podjetja.

Na vsak način pa je treba dati večjega povdarka na samostojnost ekonomskih enot pri tem pa paziti na skladen razvoj celotnega podjetja.

Sindikalna podružnica mora odigrati

(Sindikalna podružnica pod novimi pogoji - nadaljevanje)

svojo vlogo v celoti, predvsem iz političnega stališča, ki se odraža v tem, da ne sme dopuščati, da gredo osebni dohodki iznad dosežene produktivnosti in kateri lahko privedejo v nevarnost samo osnovo delavskega samoupravljanja. Držati se mora načela, da osebni dohodki lahko rasteje samo tedaj kadar se poveča proizvodnja in proizvodnost ter kadar se izboljšava ekonomičnost poslovanja.

Dotaknil sem se zaenkrat le enega glavnega aktualnega vprašanja, ki ga mora v bližnji bodočnosti rešiti ne samo sindikalna podružnica, temveč tudi vsi ostali organi podjetja in posamezni člani kolektiva.

Doberlet Miodrag

MLADINSKI KOTIČEK

Aktiv LM v tovarni deluje že nekaj let. Od prvih skromnih korakov se dejavnost aktiva iz leta v leto veča in vključuje v svoje vrste vedno več novih mladink in mladincev.

Na letni konferenci za leto 1960, ki se je vršila v mesecu decembru, je bil izvoljen nov devet članski odbor, ki je iz svoje sredine izbral za predsednika Prestrl Joža, sekretarja Zaje Bojana in blagajnika Pristavec Natašo.

Novo vodstvo se je v letu 1961 resno lotilo postavljenih nalog, izdelalo podrobnejši program dela in uspehi niso izostali.

V mladinske vrste je bilo vključenih 21 novih članov, tako, da šteje danes aktiv 103 organiziranih mladink in mladincev, okoli 50 pa jih je še vedno neorganiziranih. Zanimivo je tudi to, da je v mladinsko organizacijo vključeno več mladink kot mladincev.

Mladina je sodelovala pri različnih

množičnih manifestacijah in prireditvah : nošenje štafete mladosti, kurjenje kresov, praznovanje 1. maja in krajevnega praznika Begunj, paradi mladinskega festivala na Jesenicah, partizanski in brigadirski pohod v okviru 20. obletnice ljudske vstaje naših narodov, festivalu kmetijskega strojništva LR Slovenije v Radovljici zletu LT okraja Kranj v Radovljici s paradno formacijo i.t.d.

Zato smo si po tako obširno izvršenem delu privoščili malo razvedrila in oddiha. Tako je bil v začetku septembra izvršen mladinski izlet preko Vršiča v Bovec in povratek preko Tolmi na po gorenjski magistrali zopet domov.

Za vso izvršeno delo in dosežene uspehe do sedaj se imamo v veliki meri zahvaliti prizadevnosti celotne mladinske organizacije in upravi podjetja ki je z razumevanjem ter prizadevanjem pomagala pri izvrševanju naših nalog.

Približuje se zopet čas, ko se bo vršila letna mladinska konferenca. Zato ji želimo v njegovem delu mnogo uspeha, sreče, ter vsega ostalega in ji prihodnjič na tem mestu posvetimo vso pozornost!

Prestrl Jožef



Šport in Šah

O posebno razgibanem športnem življenju pri nas je kaj težko govoriti. To je čisto razumljivo, saj je kup okolnosti, ki ovirajo delo na tem področju, zato pa se trudimo, da kar največ pripomoremo in sodelujemo.

Tako se iz leta v leto vršijo razna tekmovanja v športnih panogah, ki jih tudi sami organiziramo in sprovedemo ali pa se jih udeležujemo.

V kolektivu do sedaj najbolj uspešno deluje badminton aktiv, sindikalno nogometno moštvo in šah sekcija. Tu je vključeno največ mladine in nekaj

(Šport in šah nadaljevanje)

članov. Badminton aktiv - BA "ELAN" šteje 23 ljudi, od tega 13 mladink in 10 mladincev, ki aktivno sodelujejo ter nastopajo na tekmovanjih. Odigranih je bilo nekaj dvotojev z vrhunskimi klubi Slovenije, katere smo izgubili z visokimi rezultati zaradi pomanjkanja treninga in izkušenosti.

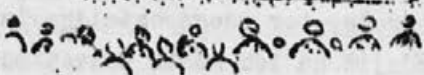
Nogometno moštvo je nastopilo 27.7.61. za Ob. praznik Radovljice v sindikalni tekmi proti "VERIGA" Lesce in izgubilo z 2:7 (1:3).

Največ uspeha je dosegla šahovska ekipa "Elan", ki že nekaj let tudi krepko posega v boj za prehodni pokal Občinskega sindikalnega sveta Radovljica. Za ta pokal se bore ekipe na območju občine Radovljica že od leta 1955 dalje. Prvi pokal smo osvojili v trajno last 1960 leta. Novi pokal pa smo si zopet pridobili prvič to leto.

Prikaz tabele moštvenega šahovskega turnirja za Prehodni pokal OSS Rad. ki se je odigral 7. maja 1961 v prostoru družbene prehrane našega podjetja.

St.	E K I P A	1	2	3	4	5	6	Točke	Mesto
1.	Kem. tovarna Podnart	Ob.	0	5	1½	3	5	14½	4.
2.	Elan Begunje	6	SS	2	3	3½	5½	20	I.
3.	LM Radovljica	1	4	1	4	4½	3	16½	III.
4.	Veriga Lesce	4½	3	2	9	4½	4	18	II.
5.	TIO Lesce	3	2½	1½	1½	6	4	12½	5.
6.	LM Kmet. šola Poljče	1	½	3	2	2	1	8½	6.

KINO
RADOVLIJICA



Prestrl Jožef

Spored od 15. X. do 15. XI. 1961

- 15. X. nedelja - ob 16^h NE UBIJAJ francosko-jugoslov. film
- 17. X. torek - ob 20^h MOŽ ŠKAO OBRAZI ameriški cinemascop. film
- 18. X. sreda - 18 in 20^h isti film
- 22. X. nedelja - ob 10^h matineja istega filma
- 19. X. četrtek - 20^h TRGATEV amer. barvni cinemascop film
- 21. X. sobota - ob 20^h isti film
- 22. X. nedelja - ob 18^h isti film
- 20. X. petek - ob 20^h ZADNJI VLAK IZ GUN - HILLA amer. barv. cin. film
- 22. X. nedelja - ob 14, 16 in 20^h isti film
- 24. X. torek - 20^h PREVARANTI francos. wistavision film
- 25. X. sreda - ob 18 in 20^h isti film
- 27. X. petek - ob 20^h DOBER DAN ŽALOST amer. barvni sinemascop - drama
- 28. X. sobota - ob 20^h isti film
- 29. X. nedelja - ob 11, 18 in 20^h isti film

- 29. X. nedelja - ob 16^h LJUBI ME ALI PUSTI ME amer. barv. cinem.
- 31. X. torek - 20^h NEMIRNA LETA amer. cinemascop film
- 1. XI. sreda - ob 18 in 20^h isti film
- 2. XI. četrtek - ob 20^h INDIJSKI NAGROBNI SPOMENIK zap. nemški barvni film
- 3. XI. petek - ob 20^h isti film
- 4. XI. sobota - 20^h isti film
- 5. XI. nedelja - ob 14, 18 in 20^h isti film
- 5. XI. nedelja - ob 16^h PODAJ ROKO HUDICU angleški akcijski film
- 7. XI. torek - ob 20^h NAPOLEONOV OFICIR francoski film
- 8. XI. sreda - ob 18 in 20^h isti film
- 9. XI. četrtek - ob 20^h MARTIN V OBLAKIH jugoslov. zabav. film
- 11. XI. sobota - ob 20^h isti film
- 12. XI. nedelja - ob 18h in ob 10^h matineja istega filma
- 10. XI. petek - ob 20^h NEKATERI SO PROTEKLI amer. barv. cinem. film
- 12. XI. nedelja - ob 15 in 20^h isti film
- 14. XI. torek - ob 20^h TOBI RAJLER amer. barvni wistavision film
- 15. XI. sreda - ob 18 in 20^h isti film

KINO VSTOPNICE REZERVIRAJTE NA TEL. 308

HA HA HA

OGLASI

Zamenjam glavnik za "poliršajbo".
Ponudbe pod "pleša".

Zamenjam tri tete na Dolenjskem za
strica v Ameriki. Ponudbe pod "avto".

NAVODILO ZA SHUJŠANJE

Zavžij vsak dan popoldne ob petih
na tešče skodelico čaja brez vsega.

Uspeh javiti uredništvu.

TOVARNIŠKA

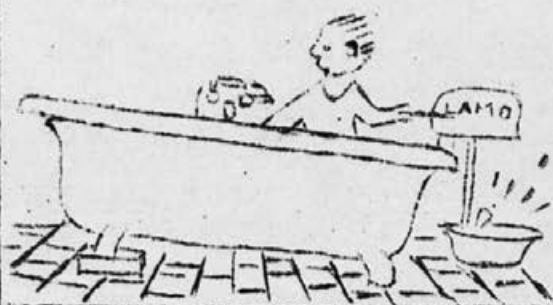
Mojster: Kam pa med delovnim časom ?

Delavec: K brivcu !

Mojster: ??

Delavec: Saj mi brada tudi med delom
raste!

VABIMO VAS K SODELOVANJU !



Brez besed !



V gorivu je 75 % alkohola !

1	2	3	4	5	6	7	8	9	10	11
12								13		
14							15			
16				17		18		19		
			20			21	22			
23	24	25			26					
27			28	29				30	31	
	32						33			
34						35				

1. NAGRADNA KRIŽANKA

Vodoravno:

1. Objekt katerega notranjo opremo
izvrši naše podjetje 12. Tip smuči
/fonetično/ 13. Del teniške igre
14. Skrajšano moško ime Miodrag 15.
Ribja jajčeca 16. Pisalni stroj ki pi-
še obratno 19. Zgoden 20. Alpenistični
odsek 21. Začetek tekme 23. Izraz pri
tenisu 27. Široka ulica z nasadi fr.
30. Geometrični izraz 32. Ljubkovalno
žensko ime 33. Ameriško moško ime 34.
Sedlarska nit 35. Kdor masira

Navpično:

1. Podjetje 2. Ime tovarne 3. Podstre-
šno okno 4. Ime grške črke 5. Vojna
pošta 6. Dva samoglasnika 7. Avtomobil-
ska kratica Danske 9. Večja tovarna
na Gorenjskem 10. Naš najboljši orodni
telovadec 11. Poizkus uboja-zavratni
napad 17. Ime grške črke 18. Dva razli-
čna soglasnika 22. Osebni zaimsek 24.
Tuje moško ime 25. Okrajšana oblika
moškega imena (Vincenc) 26. Prislov
kraja 28. Sukanec 29. Kraj v hrvatskem
primorju- blizu Opatije 30. Črna gozd-
na ptica-velik komad 31. Osebni zaimsek
33. Pritržilnica

N A G R A D E

1. nagrada 1 kom badminton reket
2. " 300 dinarjev

Rešitve pošljite uredniškemu odboru
do 1. novembra.

Sestavil: Lazar Tadej

POPRAVKI

Tiskovne napake

Str. 2 OD NEKDAJ DO DANES - predzadnji odstavek pravilno
..... smo ji dolžni zahvalo

Str. 5 EKONOMIKA PODJETJA - pomotoma izostalo ime pisca članka:
Lipnik Jože

Str. 6 DELAVSKI SVET - drugi odstavek - dopolnilo :
V obdobju od 16. V. 1960 do danes'.....

Str. 10 NEKAJ O SUROVINAH , IZDELKIH V ŠTEVILKAH IN PRIMERJAVI :
Drugi odstavek - pravilno : 47,148. 660 kom

Str. 14 HTZ OPOZARJA : Piše varnostni tehnik Zajc Bojan

Str. 12 POLITIČNI KOMENTAR - prvi odstavek pravilno
.. inv velikih homatijah

Str. 13 ISTI ČLANEK - v drugem stolpcu 6 vrsta pravilno :
.. na avionu , ali pa