

Каснолатенски астрагални појасеви типа Београд

ДРАГАН БОЖИЧ, Институт за археологију САЗУ, Љубљана

Пре 17 година је у ревији *Archaeologia Jugoslavica* изашао рад покојног колеге Јована Тодоровића, у коме је он стилски и временски анализирао астрагалне појасеве из Југославије.¹ Дошао је до закључка да су келтски Скордиски астрагалне појасеве преузели од домородачког становништва, код којег су били у 5. и 4. веку пре н.е. у општој употреби. Сем тога упозорио је на чињеницу да у гробовима млађег гвозденог доба са таквим појасевима нема оружја, што значи да су били у ово време употребљавани као женски накит.² Најпре је претпостављао да су били у употреби до средине 2. века,³ а касније је установио да су се одржали све до краја старе ере.⁴

Са обрадом астрагалних појасева типа Београд ми бисмо хтели закључке Тодоровића, који су у суштини правилни, проширити и пре свега исцрпно документарисати.

1. Облик

Типични представници појасева типа Београд су појас из Сурчина (сл. 3/1) и појас из гроба 15 са Карабурме у Београду (сл. 6/1).

¹ J. Todorović, *Ein Beitrag zur stilistischen und zeitlichen Bestimmung der astragaloiden Gürtel aus Jugoslawien*, Arch. Jugoslavica 5, 1964, 45 и д.

² Ibid., 47.

³ Ibid.; J. Todorović, *Илирски елементи у материјалној култури Скордиска*, Материјали АДЈ 1, 1964, 75.

⁴ J. Todorović, *Келти у југоисточној Европи*, Београд 1968, 61; J. Todorović, *Праисторијска Карабурма I*, Београд 1972, 68—69; 94; J. Todorović, *Скордисци*, Нови Сад—Београд 1974, 78; J. Todorović, *Die Ethnogenese der Skordischer*, Alba Regia 14, 1975, 217.

У целини сачувани појасеви типа Београд састоје се исто као и други астрагални појасеви од астрагалних чланака и од по две копче.

Сваки чланак је састављен од четири полуовална испупчења, између којих су три кратка водоравна ребра. Дужина чланака износи између 4,8 и 5,3 см. Ребра су украшена косим зарезима. Једној посебној варијанти припадају чланци појаса из Костолца и неколико фрагментираних чланака из Земуна,⁵ код којих су ребра украшена са једним или два, један уз други приљубљена водоравна зареза.

Свака копча се састоји од једне трапезасте плочице која има ојачане дуже рубове на горњој и четири полукружне ушице на доњој страни, од две кружне плочице са удубљењем у средини и од једне звонолике петље. Код сваког појаса једна од две копче има на крају петље дугме на кратком ступчићу.

Нама су позната четири делимично сачувана појаса типа Београд: Београд — Карабурма, гроб 15; Београд — Роспи Ђуприја, гроб 2; Костолац — Острво, хумка; Сурчин, хумка⁶ (сл.

⁵ J. Todorović, *Каталог праисторијских металних предмета*, Београд 1971, 89, Т. 41, 6; 91—92, Т. 42, 11.

⁶ *Карабурма*: J. Todorović, Arch. Jugoslavica 5, 1964, Т. 1, 1а. б; J. Todorović, *Праисторијска Карабурма I*, 15, Т. 6, гроб 15/2; 45, 5; Б. Јовановић, *Сингидунум и градови Скордиска*, Годишњак града Београда 20, 1973, 15—16, Т. 1, 3. — *Роспи Ђуприја*: J. Todorović, *Праисториска некропола на Роспи Ђуприји код Београда*, Годишњак града Београда 3, 1956, 36, сл. 7, 12; 7а, 7; 8; J. Todorović, *Rospri Suprija*, Inventaria Arch. Jugoslavijsa 6, Bonn 1963, У 47, 10. 10а; J. Todorović, Arch. Jugoslavica 5, 1964, Т. 1, 5; Илири и Дачани, Београд 1971, 109, бр. I 246; J. Todorović, *Скордисци*, 111, сл. 82, доле лево. — *Костолац*: М. Косорић, *Хумка из Костолца*, Старице н. с. 11, 1960, 197, сл. 1, доле лево; J. Todorović, *Келти у југоисточној Европи*, 140, Т. 6, 6. — *Сурчин*:

3/1; 4/1; 6/1, 8) и неколико појединачних махом фрагментираних чланака: Љбиг — Цветановац, Нови Бановци, Сурдук, Земун — обала Дунава⁷ (сл. 3/2—16). Појасу из Костолца недостају обе копче, преосталима трима по једна. На копчи појаса са Роспи Ђуприје недостаје петља.

2. Датовање

Гроб 2 са Роспи Ђуприје је Тодоровић најпре уврстио у ступањ La Tène II. Касније га је датирао у 3. век пре н.е.,⁸ исто као и гроб 15 са Карабурме.⁹ Појас из Сурчина, чији пропратни налази нису сачувани, датирао је у На D.¹⁰

Старост оба гроба из Београда је била и другачије процењена. По Д. Гарашанин је гроб 2 са Роспи Ђуприје сигурно каснолатенски,¹¹ а по Б. Јовановићу је гроб 15 са Карабурме ранолатенски.¹²

М. Косорић је датирао гроб из Костолца у La Tène II.¹³

Супротно већини горе наведених процена мишљења смо да сва три гроба са астрагалним појасом типа Београд треба датирати у ступањ Београд 3.

У дипломском раду аутора овог чланка, који ће у скраћеном облику изаћи у Археолошком

J. Brunšmid, *Prehistorijski predmeti iz srijemske županije*, *Vjesnik Hrv. arh. društva* 6, 1902, 71, сл. 30; J. Todorović, *Arch. Jugoslavica* 5, 1964, Т. 1, 6.

⁷ Љбиг — Цветановац: Фрагмент једног чланка је био наводно нађен заједно са неколико халштатских предмета у једној хумци. — Ein Gliedbruchstück soll in einem Grabhügel neben einigen hallstattzeitlichen Gegenständen gefunden worden sein. Види Р. Васић, *Белешке о старијем гвозденом добу у Србији*, *Старинар* н. с. 31, 1980, 166 sq.; Т. II, 10. — *Нови Бановци*: J. Brunšmid, *Vjesnik Hrv. arh. društva* 6, 1902, 73. У загребачком Археолошком музеју чувају више од 35 фрагмената чланака астрагалних појасева типа Београд. Нису инвентаризирани. — In *Arheološki muzej in Zagreb werden mehr als 35 Gliederbruchstücke der Astralgürtel vom Typ Bеоград aufbewahrt. Uninventarisiert.* — *Сурдук*: Ibid. Фрагмент једног чланка. — Ein Gliedbruchstück. Археолошки музеј Загреб, инв. број 16150. За дозволу публицирања поново захваљујем Д. Бален. — *Земун*: J. Тодоровић, *Каталог праисторијских металних предмета*, 89 и д., Т. 41, 6.11; 42, 8. 11—13; 43, 1—3. 6—8.

⁸ J. Тодоровић, *Годишњак града Београда* 3, 1956, 36; 62; J. Тодоровић, *Роспи Ђуприја*, У 47; J. Тодоровић, *Праисторијске некрополе на Роспи Ђуприји у Београду*, *Старинар* н. с. 18, 1967, 200; J. Тодоровић, *Скордисци*, 241.

⁹ J. Тодоровић, *Праисторијска Карабурма I*, 86, 88.

¹⁰ J. Тодоровић, *Годишњак града Београда* 3, 1956, 36.

¹¹ Д. Гарашанин, *Три прилога расветљавању проблематике металног доба наше земље*, *Зборник Нар. муз. у Београду* 2, 1958—59, 21, нап. 21.

¹² В. Јовановић, *The Scordisci and their art*, *Alba Regia* 14, 1975, 168, нап. 15.

¹³ М. Косорић, *Старинар* н. с. 11, 1960, 198.

вестнику 32, 1981 (у штампани), дефинисана су три ступња латенског доба у југословенском Подунављу, названа ступањ Београд 1, 2 и 3. Ступањ 1 одговара ступњу La Tène B 2 по Krämeru, ступањ 2 ступњу La Tène C по Krämeru и ступањ Београд 3 ступњу La Tène D по Reineckeu.

Карактеристични представници ступња Београд 1 су гробови Карабурма 66, Осиек 29, Карабурма 63 и Осиек 22,¹⁴ ступња Београд 2 гробови Карабурма 29, Ритопек — Плавиначки поток, Карабурма 34, 59 и Роспи Ђуприја 28,¹⁵ а ступња Београд 3 гробови Карабурма 92, Роспи Ђуприја 30, Сотин 3, Карабурма 1, 39 и Роспи Ђуприја 2.¹⁶

За ступањ 1 су карактеристични најмлађи мачеви и каније ранолатенске схеме¹⁷ (сл. 2/1), фибуле типа Карабурма 63¹⁸ (сл. 2/2) и најмлађе варијанте гвоздених фибула ранолатенске схеме¹⁹ (сл. 2/3). У ступњу 2 уместо овог типног репертоара наступају мачеви и каније средњелатенске схеме²⁰ (сл. 2/4), фибуле са две

¹⁴ *Карабурма 66*: J. Тодоровић, *Праисторијска Карабурма I*, 27, Т. 24. — *Осиек 29*: Е. Spajić, *Nalazište mlađeg željeznog doba s terena Osijeka*, *Osječki zbornik* 8, 1962, 40—41, Т. 16—17. — *Карабурма 63*: J. Тодоровић, *Праисторијска Карабурма I*, 26—27, Т. 23. — *Осиек 22*: Е. Spajić, *Nalazište mlađeg željeznog doba s terena Osijeka*, *Osječki zbornik* 5, 1956, 50, Т. 10, 1.6.7; 11, 1.2.

¹⁵ *Карабурма 29*: J. Тодоровић, *Праисторијска Карабурма I*, 19, Т. 11—12. — *Ритопек — Плавиначки поток*: J. Тодоровић, *Двојни ратнички гроб Скордиска из Ритопека*, *Старинар* н. с. 24—25, 1973—74, 79 и д., сл. 1—8. — *Карабурма 34*: J. Тодоровић, *Праисторијска Карабурма I*, 20, Т. 14. — *Карабурма 59*: Ibid., 25, Т. 20. — *Роспи Ђуприја 28*: J. Тодоровић, *Роспи Ђуприја*, У 50.

¹⁶ *Карабурма 92*: J. Тодоровић, *Праисторијска Карабурма I*, 30—31, Т. 26—29. — *Роспи Ђуприја 30*: J. Тодоровић, *Роспи Ђуприја*, У 52. — *Сотин 3*: N. Majnarić-Pandžić, *Kasno-latenski keltski grobovi iz Sotina*, *Vjesnik Arh. muz. u Zagrebu* 3. s. 6—7, 1972—73, 58—59, Т. 4. — *Карабурма 1*: J. Тодоровић, *Праисторијска Карабурма I*, 11, Т. 1. — *Карабурма 39*: Ibid., 21—22, Т. 15. — *Роспи Ђуприја 2*: J. Тодоровић, *Роспи Ђуприја*, У 47.

¹⁷ Упореди J. Тодоровић, *Праисторијска Карабурма I*, Т. 8, 2—4; 24, 9; 25, 1—2; 33, 3—4; N. Majnarić-Pandžić, *Keltsko-latenska kultura u Slavoniji i Srijemu*, *Vinkovci* 1970, Т. 29, 1; 33, 4.

¹⁸ Упореди J. Тодоровић, *Праисторијска Карабурма I*, Т. 21, 9; 23, 2; J. Тодоровић, *Каталог праисторијских металних предмета*, Т. 61, 11; В. Čović, *Donja Dolina*, *Inventaria Arch.*, *Jugoslavija* 3, Bonn 1961, У 30, 1.

¹⁹ Упореди J. Тодоровић, *Праисторијска Карабурма I*, Т. 21, 4. 6. 8; 22, 4; 24, 3; J. Тодоровић, *Роспи Ђуприја*, У 49, 4 (= J. Тодоровић, *Келти у југоисточној Европи*, Т. 26, 2).

²⁰ Упореди Д. Крстић, *Латенски налази из Брестовика*, *Зборник Нар. муз. у Београду* 2, 1958—59, 47, Т. 1, 1. 2; N. Majnarić-Pandžić, *Nalaz keltskog oružja iz Zemuna*, *Opuscula archaeologica* 6, 1966, 5—6, Т. 1, 2; 2—4.

кугле, једном на луку и другом на посувраћеном делу ноге²¹ (сл. 2/5), и различите варијанте фибула средњелатенске схеме са ниским жичаним луком и кратком спиралом (са највише три пара навоја)²² (сл. 2/6). Наступом ступња 3 ове форме су замењене мачевима и канијама каснолатенске схеме²³ (сл. 2/7), фибулама типа Јарак²⁴ (сл. 2/8) и фибулама типа Карабурма 39²⁵ (сл. 2/9).

Керамичке посуде, аналогне посудама, које садржи гроб 2 са Роспи Ђуприје (сл. 5/2—7), појављују се искључиво у гробовима ступња Београд 3.²⁶ То потврђује и гроздолики привесак са алком на горњем крају (сл. 4/2) коме је најсличнији привесак нађен заједно са неколико каснолатенских објеката негде у Босни и Херцеговини или у Македонији.²⁷ Овај привесак је I. Kilian-Dirlmeier неоправдано уврстила међу сличне привеске старијег гвозденог доба.²⁸

²¹ Упореди Е. Spajić, *Nalazište mlađeg željeznog doba s terena Osijek*, *Osječki zbornik* 4, 1954, Т. 5, 29, 31; N. Majnarić-Pandžić, *Keltsko-latenska kultura u Slavoniji i Srijemu*, сл. 3, 1, Т. 15, 6, 7; 25, 5; 48, 2; J. Тодоровић, *Каталог праисторијских металних предмета*, Т. 64, 4, 5; 95, 78; 96, 83.

²² Упореди Е. Spajić, *Osječki zbornik* 4, 1954, Т. 5, 33; Е. Spajić, *Osječki zbornik* 8, 1962, Т. 26, 47; J. Тодоровић, *Роспи Ђуприја*, У 50, 4 (= J. Тодоровић, *Каталог праисторијских металних предмета*, Т. 94, 68); 54, 7; J. Тодоровић, *Праисторијска Карабурма I*, Т. 12, 6; 13, гроб 35/1.

²³ Упореди J. Тодоровић, *Келти у југоисточној Европи*, сл. 16, средина и десно; N. Majnarić-Pandžić, *Keltsko-latenska kultura u Slavoniji i Srijemu*, Т. 2, 3; 11, 1; 29, 6; J. Тодоровић, *Каталог праисторијских металних предмета*, Т. 50, 4; 53, 4; 88, 37, 38; J. Тодоровић, *Праисторијска Карабурма I*, Т. 5, гроб 13/1, 2; 38, гроб 222/1; 45, 2.

²⁴ Упореди J. Brunšmid, *Vjesnik Hrv. arh. društva* 6, 1902, 84 и д., сл. 43—44; J. Тодоровић, *Праисторијска Карабурма I*, Т. 31, гроб 102/1; 32, гроб 110/5; 62, 1.

²⁵ Упореди J. Тодоровић, *Роспи Ђуприја*, У 56, 2—4; J. Тодоровић, *Праисторијска Карабурма I*, Т. 15, 6.

²⁶ *Зделе са разгнутим ободом*. — *Schalen mit ausladendem Rand* (Abb. 5, 3, 4): J. Тодоровић, *Праисторијска Карабурма I*, Т. 7, гроб 20/1; 15, гроб 39/3, 4; 38, 8 итд. — *Лоптасте посуде с високим тракастим дршкама*. — *Zweihenkelkrüge* (Abb. 5, 5): *Ibid.*, Т. 1, гроб 1/3, гроб 4/1; 3, 2; 4, 4 итд. — *Крчаци са једном високом дршком*. — *Einhenkelkrüge* (Abb. 5, 6, 7): *Ibid.*, Т. 37, 5; Б. Јовановић, *Елементи за познавање уметности Скордиска*, *Старинар* н. с. 24—25, 1973—74, 17—18, Т. 1, 4. — *Пелари*. — *Becher* (Abb. 5, 2): J. Тодоровић, *Праисторијска Карабурма I*, Т. 9, гроб 24/2; J. Тодоровић, *Годишњак града Београда* 3, 1956, 40, сл. 13, 2; 14.

²⁷ Д. Гарашанин, *Зборник Нар. муз. у Београду* 2, 1958—59, 15 и д., нарочито 21; сл. 3; Т. 1, 3; Илири и Дачани, 109, бр. I 267; R. Vasić, *Donja Dolina i Makedonija*, *Godišnjak Balk. centra u Sarajevu* 14, 1975, 82.

²⁸ I. Kilian-Dirlmeier, *Prähistorische Bronzefunde XI/2*, München 1979, 204, Т. 72, 1297.

Гроб 15 са Карабурме може се поуздано датирати тако на основу фибуле типа Карабурма 39 (сл. 6/3), који је веома близак типу Beltz варијанти J,²⁹ као и на основу биконичног крчажића са наглашеним трбухом, једном високом дршком и разгнутим ободом³⁰ (сл. 6/4).

Гроб из Костолца садржи типичан каснолатенски бојни нож са пљоснатом дршком и завршетком у облику прстена³¹ (сл. 6/6) и дугачке маказе (сл. 6/7), којима су најсличнији примерци, нађени у три гроба са Карабурме, типична за ступањ Београд 3.³²

3. Распрострањеност

Судећи по досада публикованим примерцима, астрагални појасеви типа Београд били су у употреби пре свега у источном Срему и у северном делу уже Србије (сл. 1). Према томе њима су се у каснолатенском периоду китиле жене Скордиска.³³

4. Поређење са сродним типовима

Првенствено у западној Мађарској, а појединачно и у Моравској, те у југословенском Подунављу (сл. 1) нађени су сродни астрагални појасеви и чланци типа Dunaszekcső (сл. 3/17—20), који на основу малобројних података припадају истом времену као и појасеви типа Београд. Појасеви, односно чланци типа Dunaszekcső проистичу из Regöly, Lengyela и Starég Hradiška³⁴ (насеобински налази), једне мочваре изме-

²⁹ За тип Карабурма 39 види још: J. Тодоровић, *Каталог праисторијских металних предмета*, Т. 63, 2, 4, 7, 10; 65, 8, 10; Археолошко благо Вердапа, *Београд* 1978, 305, сл. R 287. — За тип Beltz варијанта J упореди: W. Krämer, *Das Ende der Mittellatènefriedhöfe und die Grabfunde der Spätlatènezeit in Südbayern, Germania* 30, 1952, 335, Т. 20, 6—9; J. Werner, *Die Nauheimer Fibel*, *Jahrbuch RGZM* 2, 1955, 176—177, карта 2, сл. 5, B2.

³⁰ Упореди J. Тодоровић, *Праисторијска Карабурма I*, Т. 26, гроб 74/2; 39, 7; 59, 4 и крчаг из Жидовара: Б. Гавела, *Келтски опидум Жидовар*, *Београд* 1952, 29, Т. 45, сл. 37; М. Гарашанин, *Праисторија на тлу СР Србије* 2, *Београд* 1973, 532; 654; Т. 126.

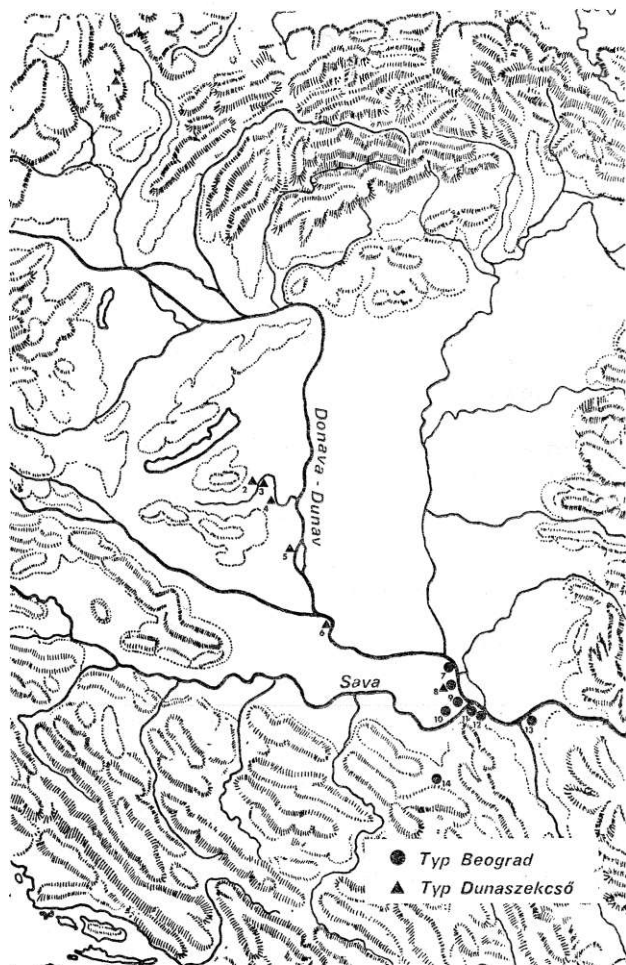
³¹ J. Тодоровић, *Праисторијска Карабурма I*, Т. 4, 5; 7, гроб 20/4; 35, 4 итд.; N. Majnarić-Pandžić, *Vjesnik Arh. muz. u Zagrebu* 3, с. 6—7, 1972—73, 58, Т. 4, 3; упореди G. Jacobi, *Werkzeug und Gerät aus dem Oppidum von Manching*, 1974, 116 и д., Т. 19, 313.

³² J. Тодоровић, *Праисторијска Карабурма I*, Т. 34, 5; 37, гроб 172/4; 39, 9.

³³ J. Тодоровић, *Скордисци*, 270—271, сл. 16 и стр. 32.

³⁴ *Regöly*: E. Jerem, *Zur Geschichte der späten Eisenzeit in Transdanubien*, *Acta Arch. Hung.* 25, 1973, 78, нап. 35; E. Jerem у: *Symposium zu Problemen der*

ђу Szárazda и Regölya³⁵ и из Dunaszekcsőba³⁶ (остава), Даља и Нових Бановаца.³⁷ Главна разлика је у томе што чланци тог типа имају по



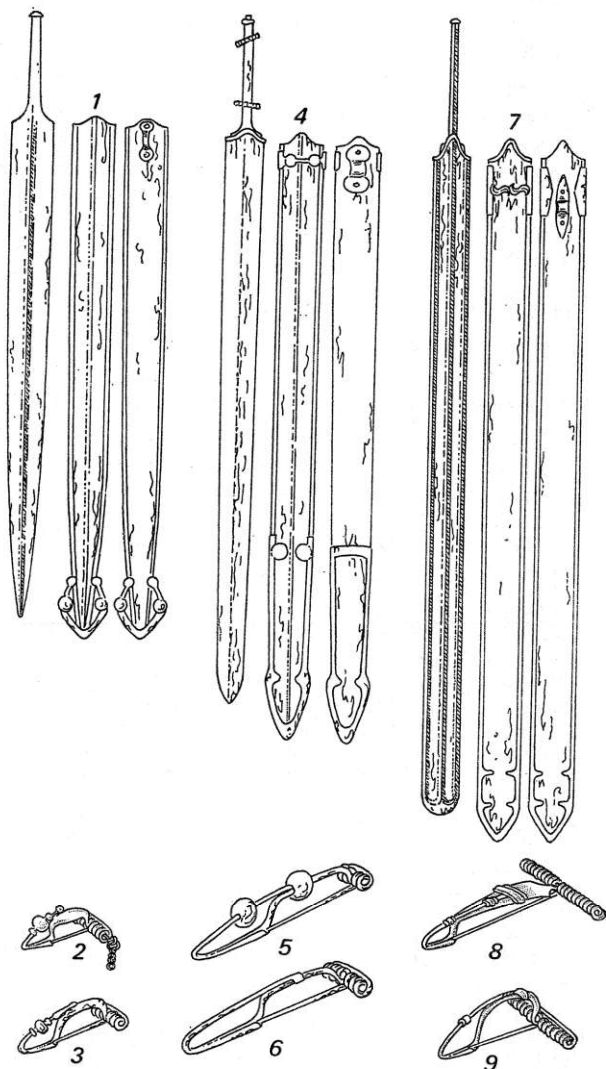
Сл. 1. — Распрострањеност астрагалних појасева типа Београд и Dunaszekcső. — Abb. 1. — Verbreitung der Astralgürtel der Typen Beograd und Dunaszekcső. 1. Staré Hradisko; 2. Regöly; 3. Szárazd — Regöly; 4. Lengyel; 5. Dunaszekcső; 6. Даљ; 7. Сурдук; 8. Нови Бановци; 9. Земун; 10. Сурчин; 11. Београд — Карабурма; 12. Београд — Роспи Ђуприја; 13. Костолац; 14. Љиг.

jüngeren Hallstattzeit in Mitteleuropa, Bratislava 1974, 234, nap. 31, sl. 2, 8. — Lengyel: *ibid.*, 241, nap. 37, sl. 2, 5. — Staré Hradisko: J. Meduna, Staré Hradisko, Brno 1961, 5, T. 3, 1, 2.

³⁵ E. Jerem y: Symposium zu Problemen der jüngeren Hallstattzeit in Mitteleuropa, 241, nap. 31; L. Márton, Die Frühlatènezeit in Ungarn, Budapest 1933, 74.

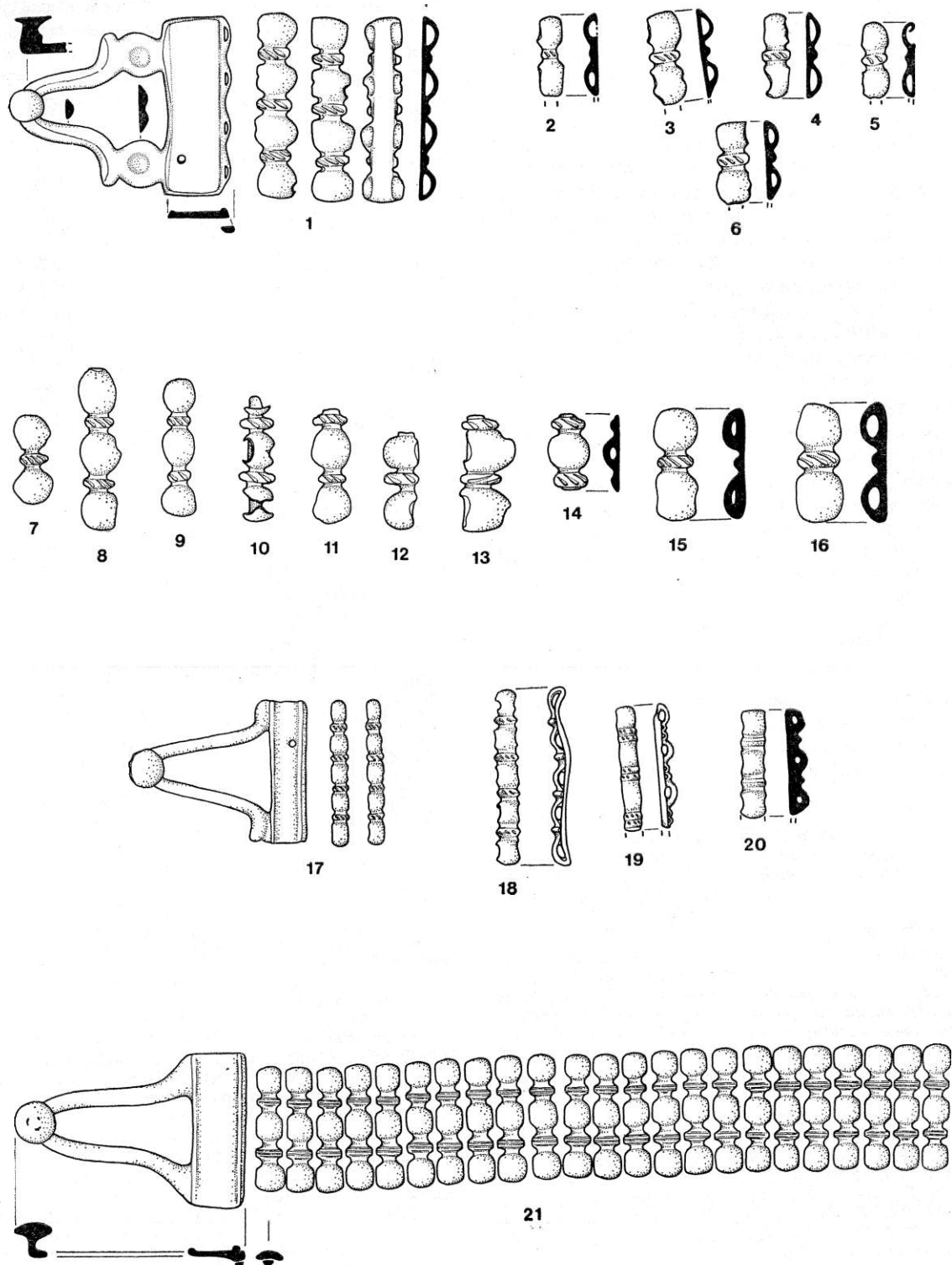
³⁶ E. Jerem, *l. cit.*, 234, nap. 32, sl. 3, 4, 5 (према њој ради се о гробним налазима. — nach E. Jerem handelt es sich um Grabfunde!); L. Márton, *op. cit.* 72; 77; T. 15, 3, 4, 9; P.-M. Duval, Les Celtes, Paris 1977, sl. 156 на стр. 152 (са погрешном датацијом. — mit falscher Zeitstellung).

БЕОГРАД 1	БЕОГРАД 2	БЕОГРАД 3
Карабурма 66 Осијек 29	Карабурма 29 Ритопек—Плавиначки поток	Карабурма 92 Роспи Ђуприја 30 Сотин 3
Карабурма 63 Осијек 22	Карабурма 34, 59 Роспи Ђуприја 28	Карабурма 1, 39 Роспи Ђуприја 2



Сл. 2. — Типични гробови (са оружјем: горњи ред, без оружја: доњи ред), мачеви са канијама и фибуле ступњева Београд 1 до 3. — Abb. 2 — Typische Gräber (mit Waffen: obere Reihe, ohne Waffen: untere Reihe), Schwerter mit Scheiden und Fibeln der Stufen Beograd 1 bis 3.

³⁷ Даљ: Један чланак. — Ein ganzes Astralglied. Археолошки музеј Загреб, инв. бр. 4708. Види J. Brunšmid, Vjesnik Hrv. arh. društva 6, 1902, 73. — Нови Бановци: Три фрагмента чланака. Нису инвентаризирана. — Drei Gliederbruchstücke. Uninventarisiert. За дозволу публицирања захваљујем се D. Balen.



Сл. 3. — 1. Сурчин, хумка; 2—5, 19, 20. Нови Бановци; 6. Сурдук; 7—16. Земун — обала Дунава (по Ј. Тодоровићу); 17. Dunaszekcső (по Е. Јерем); 18. Даљ; 21. Осијек, гроб 26. — Abb. 3. — 1. Surčin, Grabhügel; 2—5, 19, 20. Novi Banovci; 6. Surduk; 7—16. Zemun — Donauufer (nach J. Todorović); 17. Dunaszekcső (nach E. Jerem); 18. Dalj; 21. Osijek, Grab 26. M. ca 1:2.

пет или чак шест ужих испупчења, а копче у без кружних плочица. Ребра чланака су исто као код типа Београд украшена косим зарезима, или ређе неукрашена.

Старији од појасева ова два типа су појасеви типа Осиек³⁸ (сл. 3/21) са копчама које су сличне копчама типа Dunaszekcső и чланцима који имају исто као чланци каснохалштатских и касноранолатенских астрагалних појасева³⁹ по четири или три испупчења и водоравним зарезима украшена ребра. Датовање типа Осиек на почетак ступња Београд 2 заснива се само на гробу 26 из Осиека,⁴⁰ који садржи поред привесака једне несачуване фибуле типа Карабурма 63, типичног за ступањ Београд 1,⁴¹ и једну средњелатенску фибулу саставне конструкције са ногом у виду осмица.⁴²

Укратко, може се рећи: појасеви типа Београд се од старијих, типа Осиек (сл. 3/21) и од истовремених, типа Dunaszekcső (сл. 3/17) разликују по томе што њихове копче имају кружне плочице и што њихови чланци, за разлику од првих нису украшени водоравним, већ косим зарезима, а за разлику од других немају по пет или шест, већ само по четири испупчења.

5. Ношња

Ј. Бруншмид који се 1902. у једној студији позабавио славонско-сремским и другим астрагалним појасевима,⁴³ сматрао је да су они били саставни део војничке ношње. Касније публико-

³⁸ Е. Спајић, *Осјејчки зборник* 4, 1954, 10, Т. 2, 11; Е. Спајић, *Осјејчки зборник* 8, 1962, 38, Т. 13, 2; Ј. Тодоровић, *Arch. Jugoslavica* 5, 1964, Т. 1, 2; Ј. Тодоровић, *Келти у југоисточној Европи*, Т. 25, 5, 6; Д. Пинтеровић, *Mursa i njeno područje u antičko doba, Osijek* 1978, 198; 223; Т. 1, 1.

³⁹ Види н. пр. Е. Jerem, *Acta Arch. Hung.* 25, 1973, 68, сл. 5, 8b, Т. 15, 1 (*Beremend*, гроб 1); Е. Jerem у: *Symposium zu Problemen der jüngeren Hallstattzeit in Mitteleuropa*, 234, сл. 3, 1 (*Kósd*, гроб 7); Ј. Тодоровић, *Келти у југоисточној Европи*, Т. 15, 7 (*Осијек*, гроб 22).

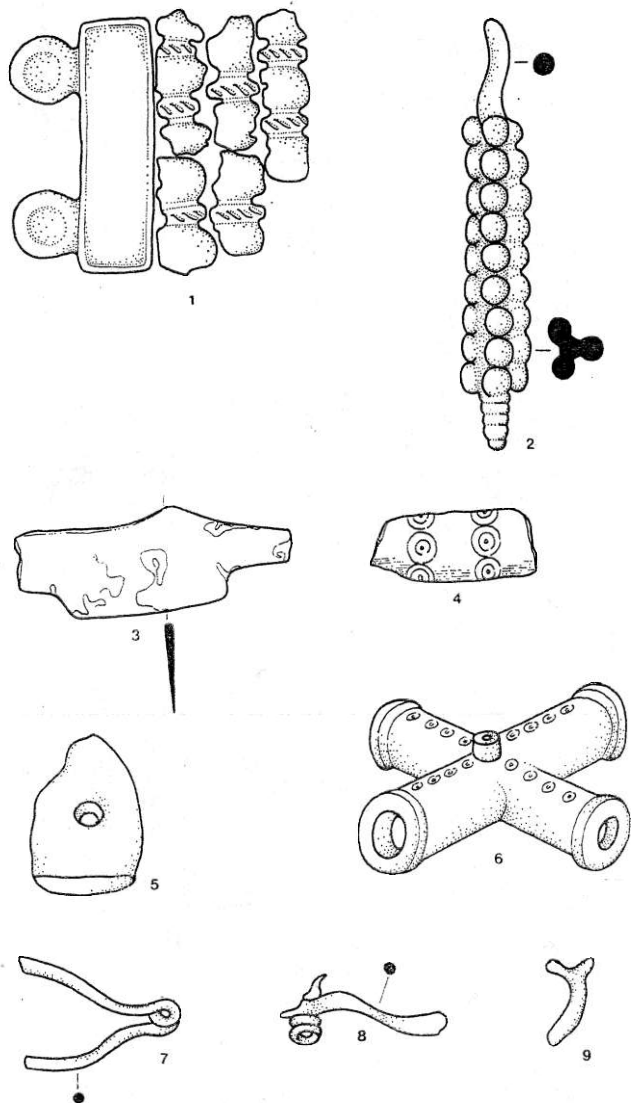
⁴⁰ Е. Спајић, *Осјејчки зборник* 8, 1962, 37 и д., Т. 13, 1—6.

⁴¹ Ј. Тодоровић, *Праисторијска Карабурма I*, Т. 21, 9; 23, 2; 58, 4; 60, 2; Ј. Brunšmid, *Predmeti iz grobova ranijega laténskoga doba u Bogdanovcima*, *Vjesnik Hrv. arh. društva* 10, 1908—09, 233, сл. 23, 1; А. Venac и В. Čović, *Glasinac 2, Sarajevo* 1957, 82, Т. 47, 9, 11, 12; Е. Спајић, *Осјејчки зборник* 8, 1962, 41 (*Осијек*, гроб 29 — фибула није насликана. — die Fibel ist nicht abgebildet).

⁴² Упореди н. пр. Ј. Vizdal, *Záchranný výskum keltského pohrebiska v Ižkoviach*, *Slovenská archeológia* 24, 1976, 151 и д., сл. 33, 4, 6; 34, 2; 47, 4, 3.

⁴³ Ј. Brunšmid, *Vjesnik Hrv. arh. društva* 6, 1902, 68 и д., нарочито 73.

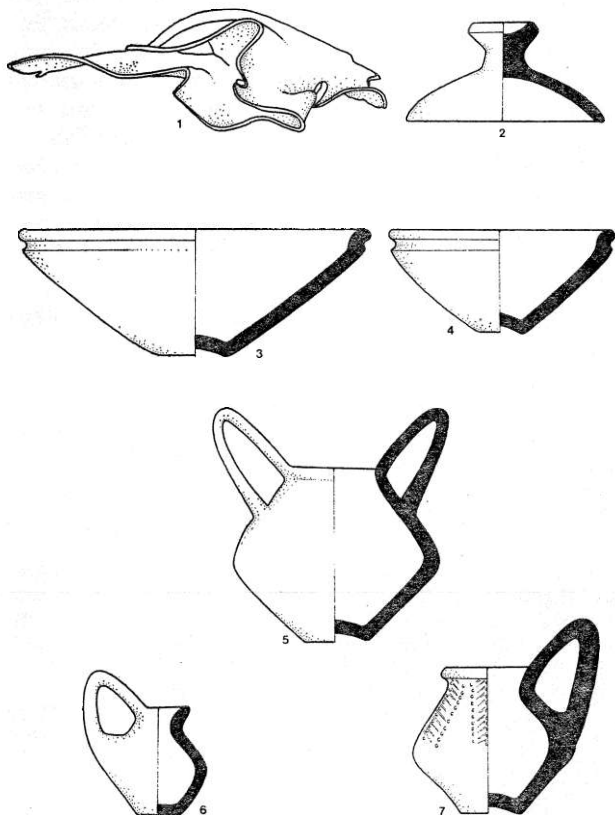
вани гробови са астрагалним појасевима у којима није било никаквог оружја, су ову претпоставку оповргнули.⁴⁴



Сл. 4. — Београд — Роспи Ђуприја, гроб 2 (по Ј. Тодоровићу, види и сл. 5). — Abb. 4. — Beograd — Rospi Čuprija, Grab 2 (nach J. Todorović, s. auch Abb. 5). М. са 3:4.

⁴⁴ *Beremend 1*: Е. Jerem, *A Janus Pannonius Múzeum Évkönyve* 16, 1971, 88, сл. 5, Т. 1; Е. Jerem, *Acta Arch. Hung.* 25, 1973, 66 и д., сл. 5, Т. 15. — *Сремска Митровица 1*: Ј. Brunšmid, *Vjesnik Hrv. arh. društva* 6, 1902, 73 и д., сл. 36—37; М. Guštin и В. Teržan, *Malenškova gomila v Novem mestu*, *Arh. vestnik* 26, 1975, 194, сл. 3. — *Százard-Gerenyáspuszta*: L. Márton, *Die Frühlatènezeit in Ungarn*, 16—17, Т. 2, 1—8; 15, 2: — *Винковци — Силос*: N. Majnarić-Pandžić, *Arh. преглед* 15, 1973, 39—40, Т. 20, 1—3; S. Dimitrijević у: *Corolla Memoriae Iosepho Brunšmid Dicata*, 1979, 211, Т. 8, 3—5. — *Kósd 7*: I. Hunyady, *Die Kelten im Karpatenbecken*, Budapest 1942, Т. 40,

Бруншмидова претпоставка заснивала се у првом реду на гробовима из Вучедола⁴⁵ и Адашеваца,⁴⁶ у којима је наводно нађено и оружје. У ствари, из његовог описа услова налаза вучедолског гроба јасно произлази да је он оружје које се налазило у близини гроба (криви мач и



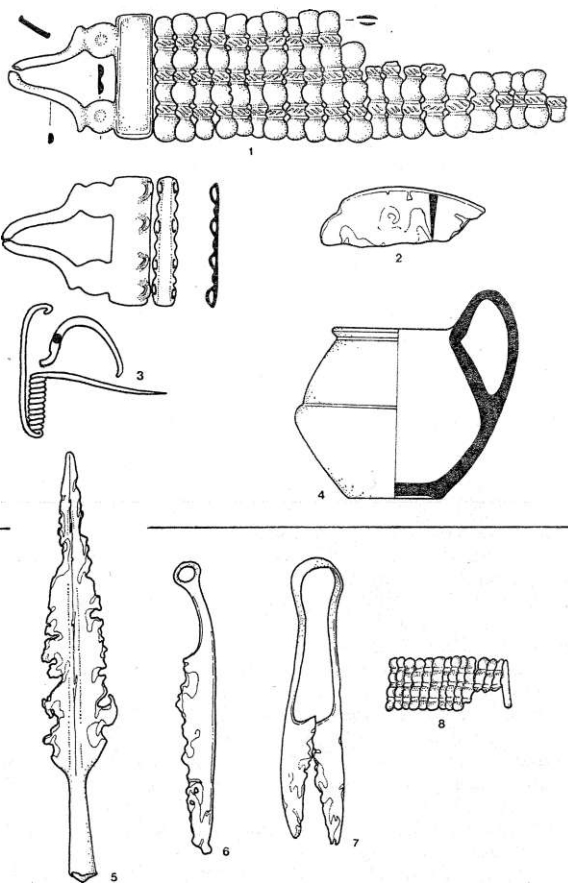
Сл. 5. — Београд — Роспи Ђуприја, гроб 2 (по Ј. Тодоровићу, види и сл. 4). — Abb. 5. — Beograd — Rospi Ćuprija, Grab 2 (nach J. Todorović, s. auch Abb. 4). М. 2—5=ca 1:5, 6,7=ca 1:3.

4; E. Jerem y: Symposium zu Problemen der jüngeren Hallstattzeit in Mitteleuropa, 234, nap. 39, сл. 3, 1; M. Szabó, The Celtic heritage in Hungary, Budapest 1971, 88, Т. 37. — Kósd 39: L. Márton, op. cit., 75—76, сл. 13; I. Hunyady, op. cit., Т. 40, 5; E. Jerem, l. cit., 234, сл. 3, 3. — Осијек 4: Е. Спајић, Осјејски зборник 4, 1954, 10, Т. 2, 11. 12. — Осијек 9: Ibid., 12 и д., Т. 4, 25. 26. 28. 28a; 5, 29. — Осијек 22: Види nap. 14 и Ј. Тодоровић, Келти у југоисточној Европи, Т. 15, 7. — Осијек 26: Е. Спајић, Осјејски зборник 8, 1962, 37 и д., Т. 13, 1—6. — Карабурма 15: Ј. Тодоровић, Праисторијска Карабурма I, 15, Т. 6. — Роспи Ђуприја 2: Види nap. 16 и Ј. Тодоровић, Скординци, 111, сл. 82. У југословенском Подунављу почиње латенско доба тек са ступњем Београд 1 = La Tène B 2! — Im jugoslawischen Donauraum fängt die Latènezeit erst mit der Stufe Beograd 1 = La Tène B 2 an!

⁴⁵ J. Brunšmid, Vjesnik Hrv. arh. društva 6, 1902, 68 и д., сл. 22—29.

⁴⁶ M. Hoernes, Funde verschiedener Altersstufen aus dem westlichen Syrmien, Mitth. d. Präh. Comm. Wien 1, 1903, 282—283, сл. 54—56.

четири копља) самовољно додао гробном инвентару. Према подацима проналазача у гробу су нађени само бронзани прилози (астрагални појас, четири фибуле и прстен) и стаклене перле.⁴⁷ У вези гроба из Адашеваца је већ М. Hoernes оправдано приметио да су подаци о положају прилога које је дао човек, који је наишао на гроб, невероватни.⁴⁸ Ми мислимо, да је он, или додао овом гробу оружје из једног другог гро-



Сл. 6. — 1—4. Београд — Карабурма, гроб 15 (по Ј. Тодоровићу); 5—8. Костолац — Острово, хумка (по М. Косорић). — Abb. 6. — 1—4. Beograd — Karaburma, Grab 15 (nach J. Todorović); 5—8. Kostolac — Ostrovo, Grabhügel (nach M. Kosorić). М. 1—4=ca 1:3, 5—8=ca 1:8.

ба, или није приметио да се заправо ради о двојном гробу мушкарца и жене.

И код гроба из Костолаца највероватније се ради о таквом двојном гробу испод хумке.⁴⁹ На-

⁴⁷ J. Brunšmid, Vjesnik Hrv. arh. društva 6, 1902, 68. Уп. В. Teržan u: Keltke študije, Brežice 1977, 14, nap. 61a, сл. 4, 1—7.

⁴⁸ M. Hoernes, Mitth. d. Präh. Comm. Wien 1, 1903, 282.

⁴⁹ M. Kosorić, Старинар н. с. 11, 1960, 197, сл. 1.

жалост, знамо само то да налази потичу из разорене хумке у којој су се наводно налазили и по један (?) скелет човека, коња и пса. Других података о условима налаза нема.

У гробу из Вуковара⁵⁰ и у гробовима 43 и 51 из Осијека⁵¹ — сва три са оружјем — нађени су само појединачни чланци, који су лако могли dospети у гробне јаме приликом прекопавања земље.

По свему овоме, јасно је да претпоставка да су и мушкарци употребљавали астрагалне појасеве није оправдана.

Следећи гробови доказују да су их носиле жене: *касно халитатско доба*: Сремска Митровица 1, Винковци — Силос, Szárazd — Gere-

nyápuszta, Beremend 1, Kósd 7; *латенско доба*: Kósd 39, Осијек 4, 9, 22, 26, Карабурма 15 и Роспи Ђуприја 2.⁵²

У западној Мађарској и у југословенском Подунављу су у касним фазама старијег гвозденог доба, то јест у 5. и 4. веку пре н.е., астрагални појасеви представљали стандардни део женске ношње.⁵³ Наступом млађег гвозденог доба они су били и даље у употреби све до укључно почетка средњелатенског периода,⁵⁴ а после евентуалног прекида опет у каснолатенском периоду. Тада су се жене Скордиска китиле појасевима који су их и после смрти пратили у гроб и којима смо дали име по граду Београду, лежећем тамо где „в Донаво Сава се бистра излије“ (Ф. Прешерен, Поводни мож).⁵⁵

14. мај 1981.

UDK: 903 "638" : 903.25

DIE SPÄTLATÈNEZEITLICHEN ASTRAGALGÜRTEL VOM TYP BEOGRAD

DRAGAN BOŽIČ, Institut za arheologijo SAZU, Ljubljana

Vor 17 Jahren erschien in *Archaeologia Jugoslavica* eine Studie von Jovan Todorović, die der stilistischen und zeitlichen Bestimmung der Astragalgürtel aus Jugoslawien gewidmet war.¹ Todorović hatte festgestellt, dass die keltischen Skordisker die Astragalgürtel von der einheimischen Bevölkerung Südpanoniens und Nordbalkans übernommen hatten, bei der solche Gürtel im 5. und 4. Jahrhundert v. u. Zeit allgemein üblich waren. Ausserdem hatte er darauf hingewiesen, dass die latènezeitlichen Astragalgürtel in waffenlosen Gräbern erscheinen, was als Beweis für ihre Zugehörigkeit zur Frauentracht der jüngeren Eisenzeit gelten muss.² Er meinte zunächst, diese Gürtel seien bis in die Mitte des 2. Jahrhunderts hinein gebräuchlich gewesen;³ später aber äusserte er mehrmals, man habe sie bis zum Ende der Latènezeit getragen.⁴

Mit der Bearbeitung der Astragalgürtel vom Typ Beograd wollen wir die im Grunde richtigen Ergebnisse von Todorović erweitern und vor allem ausführlich dokumentieren.

1. Formbestimmung

Typische Vertreter des hier behandelten Typs stellen die Gürtel aus Surčin (Abb. 3/1) und Grab 15 aus Karaburma in Beograd (Abb. 6/1) dar.

Den anderen Astragalgürteln entsprechend setzen sich auch Gürtel vom Typ Beograd, falls ganz erhalten, aus Astragalgliedern und je zwei Haken zusammen.

Jedes Glied besteht aus vier unregelmässig halb-ovalen Buckeln und drei kurzen waagerechten Rip-

pen. Die Glieder sind zwischen 4,8 und 5,3 cm lang, die Rippen mit schrägen Kerben verziert. Eine besondere Variante stellen die Glieder des Kostolacer Gürtels und einige Gliederbruchstücke aus Zemun⁵ dar, deren Rippen mit je einer oder zwei nebeneinander liegenden waagerechten Kerben verziert sind.

Jeder Haken gliedert sich in eine trapezförmige Platte mit oben verstärkten Langrändern und vier halbunden Ösen auf der Unterseite, in zwei runde

⁵² Види нап. 33. Налази са Доњошорског гробља у Шапцу, који по Р. Васићу припадају једном (!) паљевинском гробу, представљају у ствари појединачне налазе. — Die Funde aus Šabac — Donjošorsko groblje, die unter anderem zwei Astragalgürtel und eine Lanzen spitze umfassen und nach R. Vasić die Beigaben eines (!) Brandgrabes darstellen, sind in Wirklichkeit Streufunde. Види R. Vasić, *The Chronology of the Early Iron Age in Serbia*, Oxford 1977, 28—29; 67; T. 52, 10 и М. Васиљевић, *Налази старијег гвозденог доба у Шапцу*, *Старинар* н. с. 27, 1976, 170; 174; сл. 3; 4, 4.

⁵³ E. Jerem y: Symposium zu Problemen der jüngeren Hallstattzeit in Mitteleuropa, 232 и д., сл. 4; R. Vasić, *The Chronology of the Early Iron Age in Serbia*, 24; 28—29; Р. Васић, *О хронологији старијег гвозденог доба у Србији*, *Старинар* н. с. 28—29, 1977—78, 261—262.

⁵⁴ Тип Осијек (види нап. 27—31). Истом времену припада и појас из гроба Осијек 9. — Der gleichen Zeit ist auch der Gürtel aus Grab 9 von Osijek zuzuschreiben (види нап. 33).

⁵⁵ Francè Prešeren, *Gedichte*. Auswahl und Übertragung von Lili Novy, Ljubljana 1936, 17. Уп. F. Papazoglu, *The Central Balkan tribes in pre-Roman times*, 1978, 271 и д.; 572: *Ex his manus quaedam in confluenta Danuvii et Savi consedit Scordiscosque se appellari voluit* (Justin XXXII, 3, 6—8). — Цртеже су израдили S. Hvala, D. Lunder и аутор чланка.

⁵⁰ J. Brunšmid, *Vjesnik Hrv. arh. društva* 6, 1902, 72.

⁵¹ E. Spajić, *Osječki zbornik* 8, 1962, 48, T. 24, 41; 25, 42 (гроб 43); 50, T. 26, 45, 46 (гроб 51).

Plättchen mit einem Grübchen in der Mitte und in eine glockenförmige Schlaufe. Jeweils einer von den zwei Haken trägt am Schluss der Schlaufe einen gestielten Knopf.

Bis heute kennen wir vier nur teilweise erhaltene Gürtel vom behandelten Typ: Beograd — Karaburma, Grab 15; Beograd — Rospri Čuprija, Grab 2; Kostolac — Ostrovo, Grabhügel; Surčin, Grabhügel⁶ (Abb. 3/1; 4/1; 6/1, 8) und mehrere vereinzelte Glieder bzw. Gliederbruchstücke: Ljig — Cvetoanovac, Novi Banovci, Surduk, Zemun — Donauufer⁷ (Abb. 3/2—16). Beim Gürtel aus Kostolac hat sich kein Haken erhalten, den anderen drei Gürteln fehlt je einer. Beim Haken des Gürtels aus Rospri Čuprija ist die Schlaufe abgebrochen.

2. Zeitstellung

Grab 2 aus Rospri Čuprija hat J. Todorović zuerst in La Tène II und zuletzt ins 3. Jahrhundert v. u. Zeit datiert,⁸ ebenso wie Grab 15 aus Karaburma.⁹ Abweichend davon hat er den ohne Begleitfunde geborgenen Gürtel aus Surčin Ha D zugewiesen.¹⁰

Das Alter beider Gräber aus Beograd wurde auch anders beurteilt. D. Garašanin¹¹ hielt Grab 2 aus Rospri Čuprija für spätlatènezeitlich, nach B. Jovanović¹² ist Grab 15 aus Karaburma frühlatènezeitlich.

M. Kosorić hat das Kostolacer Grab in La Tène II gesetzt.¹³

Beinahe allen diesen Zeitansätzen entgegen können wir alle drei Gräber mit einem Astragalgürtel vom Typ Beograd mit Sicherheit in die Stufe Beograd 3 datieren.

Der Verfasser hat in seiner Diplomarbeit, die in stark gekürzter Form in Arheološki vestnik 32, 1981 (im Druck) erscheinen wird, drei Stufen der Latènezeit im jugoslawischen Donauraum definiert, die Beograd 1, 2 und 3 genannt werden. Stufe 1 entspricht La Tène B 2 nach Krämer, Stufe 2 La Tène C nach Krämer und Stufe 3 La Tène D nach Reinecke.

Charakteristische Vertreter der Stufe Beograd 1 sind die Gräber Karaburma 66, Osijek 29, Karaburma 63 und Osijek 22,¹⁴ der Stufe Beograd 2 die Gräber Karaburma 29, Ritopek — Plavinacki potok, Karaburma 34, 59 und Rospri Čuprija 28¹⁵ und der Stufe Beograd 3 die Gräber Karaburma 92, Rospri Čuprija 30, Sotin 3, Karaburma 1, 39 und Rospri Čuprija 2.¹⁶

Für die Stufe 1 sind die jüngsten Schwerter und Scheiden vom Frühlatèneschema¹⁷ (Abb. 2/1), die Fibeln vom Typ Karaburma 63¹⁸ (Abb. 2/2) und die jüngsten Varianten der Eisenfibeln vom Frühlatèneschema¹⁹ (Abb. 2/3) charakteristisch. Mit dem Antritt der Stufe 2 werden diese Formen durch die Schwerter und Scheiden vom Mittellatèneschema²⁰ (Abb. 2/4), die Zweiknopffibeln²¹ (Abb. 2/5) und verschiedene Varianten der Fibeln vom Mittellatèneschema mit niedrigem Drahtbügel und kurzer Spirale (bis sechs Windungen)²² (Abb. 2/6) verdrängt. Während der Stufe 3 waren die Schwerter und Scheiden vom Spätlatèneschema²³ (Abb. 2/7), die Fibeln vom Typ Jarak²⁴ (Abb. 2/8) und die Fibeln vom Typ Karaburma 39²⁵ (Abb. 2/9) im Gebrauch.

Tongefäße (Abb. 5/2—7) wie im Grab 2 aus Rospri Čuprija erscheinen ausschliesslich in Gräbern der Stufe Beograd 3.²⁶ Damit stimmt auch der »Kannenschlussanhänger« mit Aufhängöse (Abb. 4/2) überein, dessen bestes Vergleichsstück mit einigen spätlatènezeitlichen Objekten zusammen entweder in Bosnien, der Hercegovina oder in Makedonien gefunden wurde, ohne dass der genaue Fundort bekannt wäre.²⁷ Diesen Anhänger hat I. Kilian-Dirlmeier unberechtigt

den ähnlich gestalteten hallstattzeitlichen Anhängern zugerechnet.²⁸

Grab 15 aus Karaburma wird durch eine Fibel vom Typ Karaburma 39 (Abb. 6/3), der dem Typ Beltz Variante J sehr nahe steht,²⁹ und einen Einhenkelkrug mit gerundetem Bauch und ausgebauchtem Oberteil³⁰ (Abb. 6/4) datiert.

Das Grab aus Kostolac enthält ein typisches spätlatènezeitliches Ringgriffmesser³¹ (Abb. 6/6) und eine lange Schere (Abb. 6/7), deren beste Entsprechungen in drei für die Stufe Beograd 3 charakteristischen Gräbern aus Karaburma zu finden sind.³²

3. Verbreitung

Nach den bisher veröffentlichten Funden trug man Astragalgürtel vom Typ Beograd vor allem in Ost-syrmien und im Norden Serbiens (Abb. 1). Demnach gehörten sie zur spätlatènezeitlichen Frauentracht der Skordisker.³³

4. Vergleich mit verwandten Typen

Hauptsächlich in Westungarn, vereinzelt aber auch in Mähren und dem jugoslawischen Donauraum (Abb. 1) fand man verwandte Astragalgürtel vom Typ Dunaszekcső und Teile davon (Abb. 3/17—20), die nach den wenigen verfügbaren Angaben genauso alt sind wie die Gürtel des besprochenen Typs. Sie stammen aus Regöly, Lengyel und Staré Hradisko³⁴ (Siedlungsfunde), einem Sumpfgebiet zwischen Század und Regöly³⁵ und aus Dunaszekcső³⁶ (Hortfund), Dalj und Novi Banovci.³⁷ Der Hauptunterschied besteht darin, dass die Astragalglieder je fünf oder sogar sechs engere Buckel besitzen und die Gürtelhaken keine runden Plättchen haben. Die Rippen der Glieder sind aber entweder entsprechend unseren Gürteln mit schrägen Kerben versehen oder seltener unverziert.

Älter als diese Gürtel sind Astragalgürtel vom Typ Osijek³⁸ (Abb. 3/21), deren Haken denen vom Typ Dunaszekcső entsprechen, deren Glieder aber genauso wie die der späthallstatt- und spätfrühlatènezeitlichen Astragalgürtel³⁹ je vier oder drei Buckel und mit waagerechten Kerben verzierte Rippen haben. Die Datierung von Typ Osijek an den Anfang der Stufe Beograd 2 beruht nur auf Grab 26 aus Osijek,⁴⁰ das neben Anhängern einer Fibel vom Typ Karaburma 63, typisch für die Stufe Beograd 1,⁴¹ auch eine mittellatènezeitliche Achterschleifenfibeln enthielt.⁴²

Zusammenfassend können wir sagen: die Gürtel vom Typ Beograd unterscheiden sich von den älteren des Typs Osijek (Abb. 3/21) und von den zeitgleichen Gürteln vom Typ Dunaszekcső (Abb. 3/17) dadurch, dass ihre Haken runde Plättchen besitzen, ihre Glieder aber nicht wie bei den ersteren mit waagerechten, sondern schrägen Kerben verziert sind, und nicht wie bei den letzteren fünf oder sechs, sondern nur vier Buckel haben.

5. Tracht

J. Brunšmid, der sich 1902 in einer Studie mit den slawonisch-syrmischen und anderen Astragalgürteln befasste,⁴³ war der Meinung, derartige Gürtel hätten zur Kriegerausrüstung gehört. Diese Annahme haben später publizierte waffenlose Gräber mit solchen Gürteln fraglich erscheinen lassen.⁴⁴

Brunšmids Annahme stützte sich vor allem auf die Gräber aus Vučedol⁴⁵ und Adaševci,⁴⁶ die Waffen

enthalten haben sollen. Doch geht aus seiner Veröffentlichung des Vučedoler Grabes klar hervor, dass er die in der Nähe des Grabes gelegenen Waffen (ein Krumschwert und vier Lanzen spitzen) eigenwillig dem Grabinventar zugewiesen hat. Nach den Angaben des Ausgräbers enthielt das Grab nur die Bronzefunde (einen Astragalgürtel, vier Fibeln und einen Ring) und Glasperlen.⁴⁷ Zum Grab von Adaševci bemerkte schon M. Hoernes mit Recht, die Angaben des Auffinders über die Fundlage seien unwahrscheinlich.⁴⁸ Wir sind der Meinung, dass er entweder aus einem anderen Grab stammende Waffen dem mit Astragalgürtel zugegeben oder eine Doppelbestattung übersehen hat.

Auch im Falle des Kostolacer Grabes wird es sich am wahrscheinlichsten um einen Hügel mit Doppelbestattung handeln.⁴⁹ Wir wissen nämlich nur, dass die Funde beim Abbau eines Hügels entdeckt wurden, der auch Skelette eines (?) Menschen, eines Pferdes und eines Hundes enthalten haben soll; genauere Angaben über die Fundumstände fehlen.

Im Grab aus Vukovar⁵⁰ und in Gräbern 43 und 51 aus Osijek,⁵¹ die Waffen enthalten haben, lagen

nur einzelne Glieder, die leicht beim späteren Erd-durchgraben in die Grabgruben gelangt sein können.

Es gibt demnach keinen einzigen Grund für die Annahme, auch Männer hätten Astragalgürtel getragen.

Folgende Gräber belegen, dass die Astragalgürtel zur Frauentracht gehörten: *Späthallstattzeit*: Sremska Mitrovica 1, Vinkovci — Silos, Század — Gere-nyáspuszta, Beremend 1, Kósd 7; *Latènezeit*: Kósd 39, Osijek 4, 9, 22, 26, Karaburma 15 und Rospri Čuprija 2.⁵²

In Westungarn und im jugoslawischen Donaauraum bildeten also seit dem 5. Jahrhundert v. u. Zeit die Astragalgürtel einen Standardteil der Frauentracht.⁵³ Sie wurden noch am Beginn der Mittellatène-⁵⁴ und nach einer etwaigen Unterbrechung wieder in der *Spätlatènezeit* getragen, als die Frauen der Skordischer zur Freude der Männer sich mit den Gürteln des hier behandelten Typs schmückten und sie nach dem Tode mit ins Grab bekommen haben. Wir haben sie nach unserer Hauptstadt *Beograd* benannt, die dort liegt, »wo Save und Donau die Wellen vermählen«.⁵⁵