

DHK - Geografija

III

B 21

GEOGR. OBZORNIK

/1966 2

91



49094900537,2

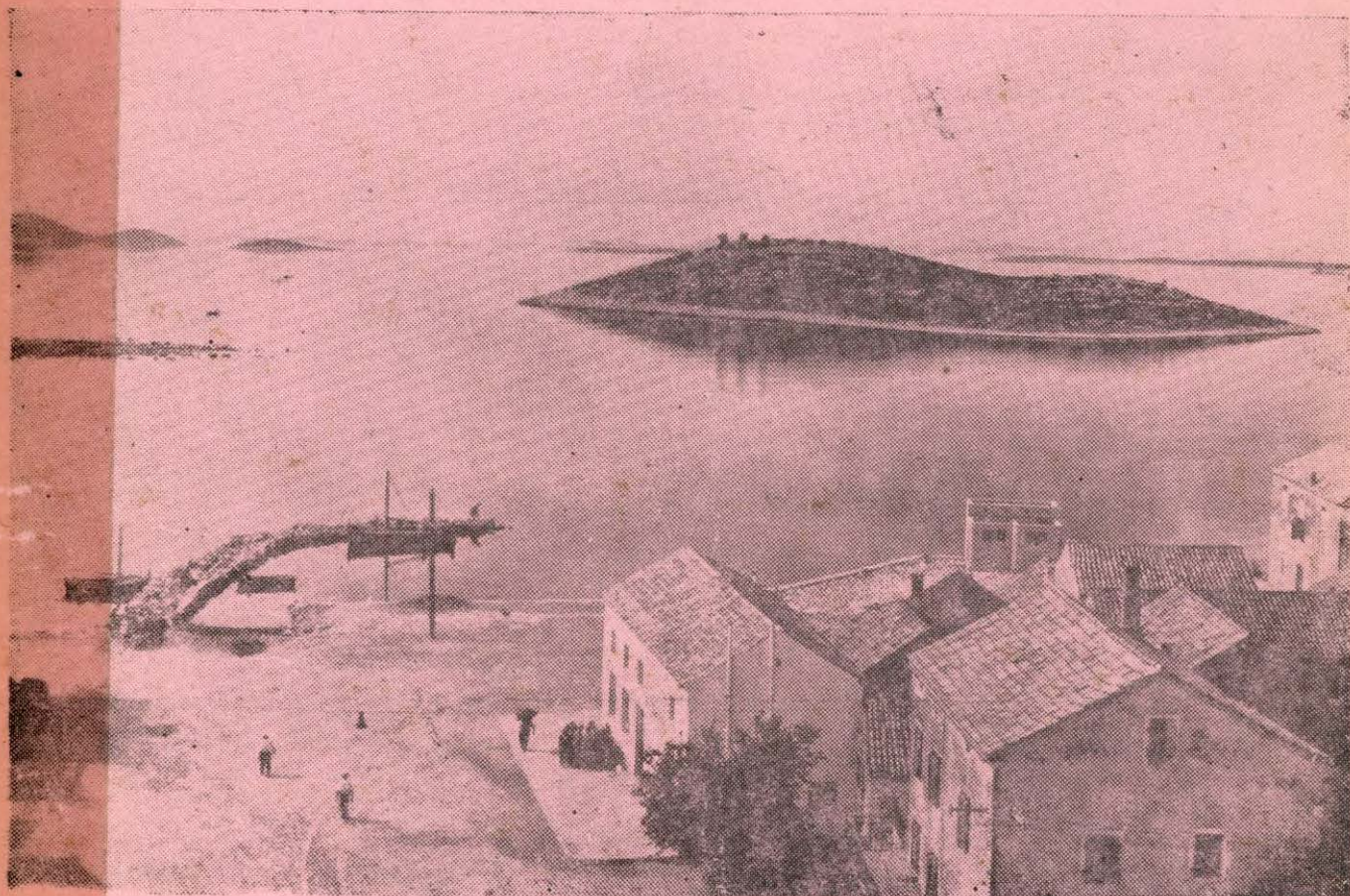
UNIVERZA V LJUBLJANI - FF

COBISS

SRBSKI OBZORNIK

Leto XIII.
Številka 2

Ljubljana
1966





1966-471

VSEBINA

ČLANKI:

- ✓ V. Kokole, Slovenske pokrajine in turizem
(V. Koprsko primorje) 33
- ✓ C. Malovrh, Vloga fizične geografije v sodobnem geograf-
skem raziskovanju 36
- ✓ I. Gams, Stanje fizične geografije v Sloveniji 39
- ✓ M. Pak, Nekaj geografskih zapažanj s terenskega prouče-
vanja v okolici Novske (z eno sliko) 45
- ✓ D. Jelić, Vpliv HE Trebišnjica na spremembo okolja 49
- ✓ S. Kranjec, Velika cesarska cesta 52

DROBNE VESTI:

- S. Košnik, Proizvodnja nafte v Jugoslaviji — Ribolov v
Jugoslaviji — Jugoslavija in SEV — Kanal Donava—
Main—Ren — Manj tujih delavcev v Svici — Gospo-
darstvo Slovaške — Novi rudniki zlata v Sovjetski
zvezi — Petrolejsko ladjeje — Gospodarsko pove-
zovanje Latinske Amerike — Svetovno leto riža —
Svetovna proizvodnja nafte 57

DRUSTVENE VESTI:

- Odgovor organizatorja posveta o fizični geografiji glede
na članek v 1. številki GO 1966 59
- I. Gams, Se o prvem posvetu o fizični geografiji 60

Slika na naslovni strani:

Pakoštane s Školjem

GEOGRAFSKI OBZORNIK, časopis za geografsko vzgojo in izobrazbo. Izhaja štirikrat letno. Izdaja Geografsko društvo Slovenije, Odsek za geografski pouk. Uredniški odbor: dr. Ivan Gams, dr. Svetozar Ilešič, Dušan Kompare, dr. Vladimir Kokole, dr. Avguštin Lah, Mara Radinja. Urednik Mara Radinja, Ljubljana, Grintovška 1.

Letna naročnina 600 dinarjev. Posamezna številka za naročnike 150 dinarjev. Naročajte in vplačujte na naslov: „Geografski obzornik“, Ljubljana, Aškerčeva cesta 12. Stev. tek. rač.: 503-8-378.

Za vsebino člankov so odgovorni avtorji sami.

Tiskala: Tiskarna šolskih delavnic tehniških šol v Ljubljani.

Slovenske pokrajine in turizem

(V. KOPRSKO PRIMORJE)

I.

V naših sprehodih po slovenskih pokrajinah, ki smo si jih ogledali z očmi geografa in turista, smo prišli do strmega robu planote Podgorskega Krasa. Tam, ob slikovitih strukturnih stopnjah, na skrajnem jugozahodu Slovenije, se s cestnih vijug nad Črnim Kalom odpira naša najbolj mediteranska pokrajina, pogled na naše morje. Čeprav je to po obsegu najmanjše od velikih turističnogeografskih področij, je od vseh za turizem pač najbolj zanimiva in privlačna, edina, ki ji morje daje še poseben pokrajinski čar in ji nudi tudi z drugimi značilnostmi turistične osnove prvega reda.

Splošne geografske značilnosti obmorskega pasu so znane. Ne bo pa odveč, če jih, prej ko jih podrobneje ovrednotimo kot osnove za turizem, na kratko obnovimo.

Mediteransko obrobje po površini ne predstavlja znatnega dela Slovenije (Koprsko primorje, Vipavska dolina z Brdi), toda po svoji legi ob obali Jadrana in po svojih klimatskih svojstvih je izredno dragocen del. Gosto obljudeno in intenzivno izrabljeno zemljišče je tudi pokrajinsko prav svojstveno ozemlje. Skoraj povsod tesno sklenjene vasi, kulturno zemljišče marsikje v umetno terasiranih pobočjih, značilne mešane kulture vinogradov, sadovnjakov in sočivja zlasti v obalnem pasu, kamenite hiše mediteranskega tipa, vse to daje pokrajini poseben videz in posebno vsebino. Se so ponekod po dolinah slabo izkoriščena tla, ki kličejo po melioraciji in po umetnem namakanju za intenzivne vrtnarske kulture, toda na splošno je svet za kmetijstvo že maksimalno izrabljen, četudi še ne povsod povsem smotrno. Dobra prometna povezava z ostalo Slovenijo je za nadaljnji razvoj bistvena osnova (železnica do Kopra). Za njegov procvit pa ni manj važna smiselna prilagoditev celotne organizacije prostora novi — sicer absurdni, a vedno bolj odprti — meji med Italijo in Jugoslavijo. Omrežje urbanskih središč se temu še ni dovolj prilagodilo in preusmerilo.

Najbolj mediteranska pokrajina Primorske Slovenije pa je seveda prav Koprsko primorje ob južnih obalah Tržaškega zaliva. Zakedje je sicer gričevnato, visoko do 400 m, a je vse iz fliša. Ob obali je dokaj širok nižji pas, ki je tako dobro izkoriščen za kmetijstvo kot malokje v Sloveniji. Trta, sadno drevje, koruza in zelenjava

se na malih njivah, na pogosto umetno terasiranih pobočjih, pestro mešajo med seboj. Po ploskih hrbtih gričevja pa so tudi navadne njive, travniki in pašniki, po strminah pa hosta ali pa oljčni nasadi. Ker nikjer na Slovenskem ni zima tako mila in tako kratka, pridelujejo mnogo zgodnje zelenjave, ki je poleg odličnega vina in sadja vseh vrst važna za preskrbo notranje Slovenije. Koprsko primorje je danes edini obmorski del Slovenije. Zato se tu turizem močno razvija. Ne samo v znanih letoviščarskih središčih Portorožu in Ankaranu, temveč tudi drugje ob obalnih peščinah. Tri stara pristaniška mesta Piran, Izola in Koper živijo danes največ od industrije, ki predeluje zlasti ribe, sadje in zelenjavo. Po osvoboditvi se je razvila tudi druga industrija. Piran ima manjšo ladjedelnico in je matična luka ladij „Splošne plovbe“. V Kopru pa gradijo pristanišče za velike prekoceanske ladje. Pri Sečovljah so velike soline in manjši premogovnik.

Toda mediteranska (ali vsaj submediteranska) kulturna krajina je ono, kar daje Koprskemu primorju med slovenskimi pokrajinami še prav poseben čar. V pokrajinski podobi izstopajo drobne horizontale podzidanih teras za nasade in vertikalne cipres, topolov in vitkih zvonikov, ki mole iznad streh številnih vasi. Tu in tam sivo zelene lise nakazujejo oljčne gaje. Toda zelena barva sadnega drevja in trte ter rumeno siva barva prsti pa tudi flišnega skalovja dajeta pokrajini osnovni ton. Močna, a ne preostra svetloba, ki lije na konture skozi mlačni morski zrak skozi komaj zaznavno tenčico kakor na podobah benečanskih mojstrov, blaži prehude kontraste. In v ozadju vsega je sinjina morja in neba. Toplo morje in sončno nebo v poletnem obdobju le redko razočarata. Že z nižjih vzpetin nad obalo med Piranom in Koproj pa se ob kolikor toliko jasnem vremenu za modrino morja te pokrajinske podobe rišejo obrisi visokih gora, Slavnika, Nanosa, Trnovskega gozda, Matajurja in v jasnini po nevihtah celo sami beli vrhovi Alp. Pa tudi z morja proti obali pogled ni nikoli dolgočasen. Strmi klifi se menjavajo z zarezi grap, zeleni hribi bolj v ozadju pa obrobljajo pokrajinsko podobo povsod.

II.

Ker je morje osnovna turistična privlačnost Koprškega primorja, si oglejmo predvsem geografske značilnosti ožjega obalnega pasu, ki

špremlja samo obrežje in je tu širši, tam ožji, ki ga pa nikakor ne gre omejiti zgolj na peščine in naselja ob morju. Ta pas bi lahko opredelili kot ono ozemlje, ki ni povezano le s kopanjem in vodnimi športi, ampak tudi z drugimi oblikami rekreacije turistov, s sprehodi, krajšimi izleti na razgledne točke in vobče na bližje vizualno okolje turistov, ki se občasno naselijo v obmorskih naseljih, pa seveda tudi tisto, v katerem se v obmorskem pasu gibljejo peš ali z avtomobilom. Na karti bi ga nemara lahko na grobo omejili od obrežja s črto, ki veže vzpetine, vidne z obrežja: vzpetine nad Hrvatini in Božiči, Tivjan, hrbet z Marezigami, vzpetine pri Pomjanu in Smarju nad Koprom ter Malije nad Izolo, Lučan nad Strunjonom, Portorožem ter končno strmi, proti notranjosti vedno višji odsek Istrske kraške plošče južno od Rokave (ali Dragonje). Ta res priobalni pas že zaradi hribov v ozadju ni nikjer pust in enoličen. Dve reliefni prvini mu dajeta osnovne poteze: strmi klifi in miniaturne peščine oziroma vršaji ob koncu strmih grap, ki se spuščajo med temi stenami k morju. Klifi tvorijo, če izvzamemo deltasti ustji Rižane in Rokave — večino obalne črte. Skoraj povsod so zelo strmi, čeprav ne navpični, in povsod je ob njihovem vznožju sicer zelo ozka, a vendar izrazita terasa iz grobega proda. Zato je obalna črta za sprehajalca, razen ob zelo močni plimi tudi domala povsod dostopna in prehodna. Ta okoliščina je pomembna, kajti omogoča kopanje skoraj povsod ob obali, a obenem onemogoča strnjeno zazidavo obalne črte z raznimi turističnimi objekti. Ker je „kapaciteta“ obale za kopalce odvisna bolj od dolžine obalne črte kot od širine peščine, dobimo kar ugodne pogoje in razmeroma znatno kapaciteto za celotni priobalni pas. Obenem je tak mikroambient neposredno ob vznožju klifa na prodnatoskalnati terasi tudi še čisto naraven ambient. Vendar ne smemo prezreti, da je v znatnih odsekih (zlasti med Koprom in Izolo ter med Piranom in Portorožem) precej razvrednoten, ker poteka po sami prvotni peščini tudi avtomobilska cesta, ki ni le za dostop motoriziranih turistov do peščine, ampak je predvsem edina prometna povezava med obalnimi mesti, torej domala „ulica“, in to tudi za težek in bolj hrupen tovorni promet. Vsekakor to dela kopalcev ne moti ali pa so se s tem sprijaznili, kajti ob višku sezone je tudi ob teh odsekih dosti letoviščarjev. Kjer pa poteka cesta nekaj sto metrov odmaknjena od obrežja, kot zahodno od Izole, pa cesta ne moti več.

Nekoliko neugodni sta za terene pod klifi dve okoliščini: Po večini so obrnjeni proti severu in so celo sredi poletja mnogi odseki že sredi popoldneva v senci. Obenem pa pod klifi ni nobene višje vegetacije, ki bi sredi opoldanske pripeke nudila senco. Ustja grap med klifi ne omogočajo le dostopa do ozke terase pod njimi, ampak tudi nudijo nekaj položnega terena, kjer je mogoče zgraditi posamezne turistične objekte. Poleg tega je pri njih peščina sama bistveno širša kot zgolj nekaj metrov ter tako omogoča tudi sončenje,

igre in šport. Ta ustja so dejansko marsikje že izrabljena za turistične objekte (Fiesa, Strunjan), četudi še zdaleč ne pretirano. Vsekakor so tu v nastanku nova jedra turistične izrabe naše obale. Nekaj podobnega nastopa ob t. im. Simonovem zalivu pri Izoli, kjer se turistično urejena in opremljena cona šele odpira, a so gotovo dobri pogoji zanjo. Vsekakor ima tudi Izola sama pogoje za večji razvoj turizma. Domala nenačeto pa je še območje okrog Debelega rtiča, zlasti lepi zaliv pri „Lazaretu“ tik ob državni meji. Ankaranska obala tudi še zdaleč ni dovolj izkoriščena za turizem. Toda njena usoda je odvisna od tega, kako bo mogoče urediti koprsko luko in zlasti industrijsko cono ob njej, tako da bo čim manj ogrozila vsaj neposredno okolje ankaranskega obrežja in zlasti morje pred njim. Krajinske pogoje industrija v Kopru, ki je ne bo mogoče odvrniti od te tako ugodne in privlačne — ter za nas v Sloveniji tako dragocene lokacije — pač ne bo povzdignila. Toda dovolj bo, če bo mogoče zagotoviti vsaj kolikor toliko čisto morje na ankaranskem odseku.

Nizka obala — če smemo tako označiti morsko obrežje ob deltah Rižane in Rokave — je kar znaten del slovenske obale. Edino tu je za obalno črto res obsežen raven teren. Toda za turizem pa ima vrsto pomanjkljivosti. Ravno, plano obalo ob ustju Rižane moramo sedaj po izgradnji nasipa med Ankaranom in Koprom, sploh odpisati iz turističnega potenciala. Zelo plitvo blatno dno ob obrežju pa že doslej ni bilo privlačno za kopalce. Če se bo pristanišče razširilo tudi ob vsem tem nasipu, neposredno ne bo škodovalo turizmu. Drug tak odsek nizke obale z ravnim zaledjem, ki je še širši kot ono pri Kopru (do tri kilometre), je ob ustju Rokave. Morje ob obrežju je tu seveda prav tako zelo plitvo in blatno, toda za nizkim obrežnim nasipom tu še ni pravo „kopno“, ampak so velike sečoveljske (ali piranske) soline, ki so še vedno pomemben lokalni gospodarski potencial. To seveda ni vabljivo okolje za kopalce in dejansko tudi ta odsek — takšen, kot je — ni pomemben za turizem. Ker pa je v primeru s koprskim odsekom, pa je najbrže ne preveč v bližnji bodočnosti, vendarle mnogo na boljšem. Tam bosta razvijajoča se luka in pa industrijska cona, ki se bo slej ko prej razvila za pristaniščem, dokončno odgnali vsak turizem. Sečoveljski sektor bo ostal v tišini, tudi če se obdrži premogovnik v Sečovljah, ki je od morskega roba solin oddaljen dobre tri kilometre. Vsekakor pa bi turistično izkoriščanje tega odseka obale zahtevalo bistvene in korenite spremembe v licu pokrajine; najbrže tudi premaknitev obalne črte nekaj sto metrov proti morju z umetnim nasipom in verjetno, tudi opustitev solin. Bolj verjetno se bo turistična izraba nizke obale v bližnji bodočnosti omejila na obalo pri solinah v Luciji, kjer so že prvi začetki takega razvoja in kjer tudi urbanistični načrti predvidevajo popolno preusmeritev v velikopotezno turistično urejeno področje in opustitev solin. Bližina Portoroža gotovo govori

za tako usmeritev. Portorož bi s svojo peščino iz mivke — edino tako ob naši slovenski obali — močno razširil svoje turistične kapacitete. Nekako v istem smislu je mogoče iz že storjenih začetkov naprej razvijati turistično cono v Strunjanu, kjer so geografske osnove močno podobne lucijskemu odseku.

III.

Poglejmo končno še, kako je slovenska obala sedaj že izkoriščena za turizem, katera žarišča so tu nastala ali nastajajo.

Prvi turistični kraj ob obali je Ankaran. Griči, ki ločijo Miljski zaliv od Koprškega, se tu prav položno spuščajo na jug proti obali. Skoraj cel kilometer dolga peščina prehaja tu v plitvo morje. Ankaran je razpršeno naselje po pobočjih, toda turistične naprave so seveda ob morju. V umetno nasajenem gaju cipres, topolov in borovcev so uredili pravo turistično vas iz letoviščarskih hišic. Tu je tudi camping. Podjetje „Turist“ pa je spremenilo v hotel nekdanji samostan pri cerkvi sv. Nikolaja.

Koper, največje mesto ob slovenski obali, je kljub svoji novi gospodarski dinamiki ostal prav tako turistični kraj. Staro mesto, sicer slikovito, a dolgo zanemarjeno, dobiva z modernimi stanovanjskimi in drugimi zgradbami polagoma novo lice. Po drugi strani se sanirajo oni deli, ki hranijo največ starih arhitektonskih vrednosti, s katerimi Koper ni ravno reven. Prava letoviščarska cona pa se pri Kopru razvija malo proti zahodu ob naselju Žusterna.

Kot Koper tudi Izola, kakih šest kilometrov dalje ob obali, ni prvenstveno turistični kraj. Mesto je turistično privlačno bolj zaradi svojega mediteranskega, še posebej ribiškega ambianta, toda bolj kot celota, manj v arhitektonskih detajlih. Na škodo turizma pa na vzhodni strani to okolje moti tovarna ribjih in zelenjavnih izdelkov, tako s svojim dimnikom kot s smradom. Prava „turistična“ cona Izole šele nastaja ob Simonovem zalivu, kjer je urejeno kopalnišče in se razvija tudi naselje weekend hišic.

Strunjan je naslednja turistična postojanka ob obali. To staro solinarsko naselje se je šele v zadnjem desetletju preusmerilo v turizem. Z dokončno opustitvijo solin pa bo lahko pridobilo še dosti prostora za širjenje.

Portorož je glavni izrazito letoviščarski kraj Koprškega primorja. Med oljke in pristave ter male kmetije so pod terasastimi vrtovi in njivami, ob lepi peščini, v začetku 20. stoletja postavili več hotelov in penzionov. To letoviščarsko naselje sredi bujnega zelenja vrto in cvetličnih nasadov, parkov in drevoreda, ki teče za peščino, ni zaslovelo samo zaradi nje, ampak tudi zaradi zdravilnih kopeli v slanici iz bližnjih solin. Tudi zatišna lega in z njo zvezano milo podnebje sta prispevala k slovesu Portoroža kot enega najbolje obiskanih letovišč ob severnih obalah Jadrana. Seveda so to omogočile tudi vse turistične naprave, ki jih v Portorožu pač ne manjka.

Piran je najbolj pomorsko, najbolj mediteransko mesto ob vsej obali severne Istre. Zgrajen na naravnem pomolu, ki moli v odprto morje, ves živi od morja. Na severni strani strm klif, ki ga zgoraj krona stolnica, je na bolj položnih južnih pobočjih ves tesno pozidan. Na trgu ob obali — ki je zasut zalivček, je ob pristanišču središče mesta. Če se je industrija Piranu izognila, pa je kraj vseskozi turistično mesto. Stari meščanski domovi postajajo vse pogostejše počitniški domovi. Marsikatera tovarna iz Slovenije pošilja tja svoje delavce na dopust in rekreacijo. Nista samo sonce in toplo morje, kar privablja turiste tudi od daleč. To je vse arhitektonsko in kulturno okolje, ki ustvarja iz starega pomorskega mesta turistični kraj.

IV.

Slovenske obale je malo, zelo malo celo za majhno deželo, kot je Slovenija. Prav zato je posebej dragocena.

Prirodne pokrajine, nedotaknjene po človeških rokah, kakršne je vsaj v manjših odsekih na jugoslovanski jadranski obali in na otokih pred njo še obilo, ob Slovenskem morju mi nikjer več. Le pod strmimi flišnimi klifi je prav v drobnem ta iluzija še mogoča, sicer pa nosi vse neposredno zaledje obrežja vidne sledove intenzivne kulturne pokrajine, ne glede na to, da je marsikje zaradi opuščanja obdelave „degradirana“, če se smemo tako izraziti z analogijo iz pedologije. Vsekakor pa se je v znatnem delu ob obrežju še ohranil rustikalni ambient, kajti turistične naprave so vendarle še razmeroma skromno, četudi hitro naraščale. Celo ob ustju kratkih grap, ki se spuščajo med klifi do morja in kjer je le sto ali malo več bolj odprtega in položnejšega zaledja, pa na višku sezone le redko kje ni živčava številnih kopalcev. Samote in tišine pa naša obala ne nudi več in nujno je bo vedno manj z letovanjem, ki postaja vse bolj množično. Toda umirjeni in rustikalni ambient pa je vsaj v neposredni bližini peščin in obrežja z ustreznim urbanističnim načrtovanjem še vedno mogoče ohraniti, če se bodo velikopotezni posegi z raznimi športnimi in drugimi napravami sistematično omejili le na določene krajše odseke.

Ne glede na nekatere pomanjkljivosti svojega geografskega okolja je slovenski obalni pas slej ko prej zanimiv in privlačen tudi za tuje turiste. Predvsem za one, ki prihajajo na mediteranske obale s severa. Za znaten del Srednje Evrope, za južno Nemčijo, Češko, Poljsko in celo Madžarsko so severne obale Jadranskega morja najbližji del Mediterana. Za nekatere od teh dežel je Istra res nekoliko bolj oddaljena kot severnozahodna obala Jadrana, toda pokrajinsko je Istra in z njo naša slovenska obala pestrejša. Na vseh več kot dve sto kilometrov razvlečeni obali od Devina do Riminija je obala nizka in le lepe pinete poživljajo enoličnost pečin in lagun. Naša obala pa je razgibana, s polotoki, otočki in mnogimi majhnimi

zalivi celo tam, kjer je v zaledju le valovito istrsko nižavje. V slovenskem obalnem pasu pa so v bližnjem zaledju celo hribi in nikjer ni za obalo samotnih pašnikov nizke Istre, ki je še sedaj v tem pogledu nekam „tožna“. Za turista iz severnih, pogosto monotonih nižavij, nudi dobro obljubena, v minucioznih parcelah in terasah razčlenjena pokrajina Slovenske Istre vsekakor živahno in prikupno podobo, ki jo mediteranska vegetacija napravi še bolj barvito. Za mnoge iz velikih

mest pa je privlačna tudi preprostost že omenjenega, še vedno prevladujočega rustikalnega ambienta. To so dragocene prvine okolja naše obale, ki jih bo treba čuvati, da bodo za te tuje turiste tudi v bodoče ostale privlačnost. Portorož, ki izstopa iz splošne podobe, bo za bolj „mondene“ kliente našega turizma najbrže — ustrezno dopolnjen — zadostoval. Na tem področju v mondenosti tudi zlepa ne bomo mogli tekrovati z drugimi deželami ob Mediteranu.

Cene Malovrh

Vloga fizične geografije v sodobnem geografskem raziskovanju

Ako sledimo razvojni poti geografije, se nam precej jasno pokažejo tri njene razvojne faze, ki se druga z drugo povezujejo vertikalno ter s tem izražajo tudi njeno rast. Problematika, ki jo rešuje geografija v posameznih fazah svojega razvoja, povzroča sicer neke svojevrstnosti v izvajanju proučevanja, nakazane zlasti v neenakih pristopih ter metodah dela. Če pa smo količičaj pozorni, ne bomo prezrli istočasne razvojne kontinuitete, ki je nastala zaradi povratnega učinkovanja izsledkov v eni fazi. Vsakokratni doseženi izsledki so odprli vidike na nove probleme, katerih reševanje je terjalo tudi dodatne ali izboljšane prijeme in metode. Označena svojevrstnost in razvojna kontinuiranost pa nimata samo svoje spoznavne teoretske vsebine, ampak tudi posebno izrazno obliko; kažeta se namreč zelo očitno v zemljepisni risbi, metodološko gotovo najboljšem pomožnem sredstvu, ki služi ponazarjanju geografskih dognanj.

V prvi fazi razvoja je bil glavni namen geografije predstava zemeljskega površja glede na njegove glavne sestavine bodisi v celoti ali v območju posameznih delov sveta. To je faza opisovanja, ki ga metodološko dopolnjuje zemljepisna karta.

Raznovrstnost in raznorodnost sestavin zemeljskega površja je nujno privedla do sprememb v izvajanju raziskovanja, krž ko je bila opravljena naloga opisovanja dotlej nepoznatih stvari. Raziskovanje se je razvejalo, posamezne sestavine so postajale vedno bolj samostojni predmeti proučevanja, pri čemer je stopil v ospredje genetski vidik. Geografija se je v tej drugi fazi razvoja razcepila v discipline, izmed katerih so se nekatere povsem osamosvojile, kar je občutno prispevalo k zrahljanju enotnosti geografije. Razmotrivanju posameznih sestavin zemeljskega površja je kot metodološko dopolnilo vedno bolj začel služiti diagram ali njemu sorodni grafični prikaz.

Proučevanje sestavin zemeljskega površja z vidika njihovega nastanka je moralo seveda pripeljati do končnih dognanj, ki so razjasnjevala določene zakonitosti. S tem se je vzbudila nova misel, ki je bolj in bolj vznemirjala duha z vpra-

šanjem: kakšne so dinamične vzročne povezave med sestavinami? Sestavine niso zbirka, ampak splet v soodvisnosti nastopajočih pojavov, ki ustvarjajo novo, višjo pojavno obliko: enoto zemljepisnega prostora. Le-ta je postala v tretji, sedanji razvojni fazi predmet proučevanja geografije, kar je hkrati ustvarilo temelj za reintegracijo te vede. Vidik funkcionalnosti sestavin v enoti zemljepisnega prostora je poslej pomaknjen v ospredje. Za metodološko dopolnilo razmotrivanj najbolje služi sinteza karte in diagrama, to je kartogram oziroma navpična razvrstitev več kartogramov (kartogramski stratifikat), ki jo prikazujejo sodobni geografski atlasi posameznih dežel.

Kaj je enota zemljepisnega prostora? V pretehtavanje tega, gotovo ne nevažnega vprašanja, se na tem mestu ne bi podrobneje spuščali. Prav pa je, da opozorimo na dvoje različnih izhodišč za obravnavanje in s tem tudi za določanje prav takšne enote.

Eno izhodišče temelji na spoznanju obstoječe povezave vseh materialnih sestavin zemljepisnega prostora, kar dalje narekuje razmotrivanje in razjasnjevanje vzrokov, ki so dovedli do takšnega ali drugačnega spleta. To je prvotno, geografsko izhodišče, značilno še po tem, da določuje enoto predvsem po zunanji, fiziognomični oznaki. Skupno ime enote je pokrajina, ki jo posebej označujeta ena ali dve izstopajoči sestavini bodisi naravnega ali antropogenega izvora. Tako govorimo, postavim, o gorati pokrajini ali industrijski pokrajini ali o gričevnato-vinorodni pokrajini in podobno.

Drugo izhodišče temelji na spoznanju delovanja družbeno gospodarskega dogajanja v prostoru, kjer ljudje žive. Delo in vse druge nematerialne prvine, s katerimi družba razpolaga, povzročajo v prostoru bivanja ne le nastanek posebnih sestavin, ampak tudi zelo dinamično spreminjanje odnošajev med sestavinami. Zemljepisni prostor, obravnavan s tega izhodišča, je seveda zožen na manjši obseg in mu v tem obsegu prisojamo tudi skupno ime: gospodarski pro-

stor. Za določevanje in diferenciacijo enot gospodarskega prostora se poslužujemo predvsem rezultatov družbenega gospodarstva v posamezni izmed njih. Sprašujemo se, pri kakšnem spletu sestavin so bili doseženi ti rezultati in kakšne so možnosti nadaljnjega gospodarskega razvoja glede na spremenljivost spleta oziroma soodnosnosti sestavin. Takšno izhodišče obravnavanja zemljepisnega prostora postaja danes vse bolj aktualno, saj prihajajo pobude zanj neposredno iz območij različnih družbenih dejavnosti in ga razne, le-tem ustrezajoče znanosti tudi že osvajajo, bodisi samostojno ali v sodelovanju z geografijo.

Ne moremo zanikati sorodnosti obeh nakazanih izhodišč, ki se nanašajo na isti predmet proučevanja, to je zemljepisni prostor. Zato smemo postaviti tudi definicijo geografije v sedanji fazi njenega razvoja tako, da bomo čim jasneje izrazili njene pglavitne naloge in pomembnost izvedb teh nalog. Dejali bomo, da je geografija znanost, ki opazuje, razmotriva in pojasnjuje sestavine zemljepisnega prostora v njihovih dinamičnih medsebojnih odnošajih.

Zavedati se moramo, da izvajanje tako zastavljenih nalog ni enostavno predvsem ne zaradi nerazčiščenosti ustrezne metodologije. V tem pogledu bo potrebno vložiti še dosti posebnega navora. Ne smemo prezreti, da je geografija razmeroma stara veda, ki je v teku svojega razvoja poleg rasti, to je razvojne kontinuitete lastne spoznavno teoretske zasnove, ohranila še marsikaj takega, kar bi lahko imenovali statična kontinuiteta ali enostavno zastarelost. V sedanji fazi razvoja geografije, ko postaja predmet proučevanja zopet zemljepisni prostor, vendar z drugačnega vidika kot nekdanj, je uporabljane zastarelih metod dela še celo vabljivo in na videz tudi opravičljivo. A kaj, če ostanemo samo pri njih, ne da bi jih kritično pretresli in se predvsem zavzeli za to, da doženemo nove, za izvajanje nalog ustreznejše metode! Skrajna posledica prav takšnega postopka bi zagotovo bila vulgarizacija in razvrednotenje naše znanosti. Na njeno mesto bi stopile druge, mlajše, ki zaradi neobremenjenosti z inercijo lahko čvrsteje zastavljajo izgrajevanje svojih metodoloških zasnov. Zato je prav, da se nekoliko zaustavimo ob vprašanju delovnih metod, ki prihajajo v poštev za naš predmet proučevanja in izvajanje raziskovalnih nalog.

Sestavine zemljepisnega prostora so pojavi, ki jih moramo spoznavati v njihovih konkretnih in procesualnih oblikah, če hočemo razmotrivati in razjasnjevati njihove medsebojne odnošaje. Vsaka procesualna pojavna oblika je vezana na določeni pojavni sistem, ki je ali homogen ali heterogen. Medtem ko ustvarjajo posamezne sestavine zemljepisnega prostora pretežno homogene pojavne sisteme, je njihov splet, to je zemljepisni prostor sam, tipično heterogen pojavni sistem. Zato je njegovo proučevanje zvezano z vrsto težav, izmed katerih velja opozoriti zlasti na naslednji dve:

Prva izvira iz obsežnosti torišča za ustvarjanje soodvisnosti sestavin, pogojene v dimenzioniranosti zemljepisnega prostora. Druga pa izvira iz pestrosti soodvisnosti. Mnoge sestavine, specifično še tako raznovrstne, nastopajo v medsebojnih odnošajih, enkrat neposredno in bolj očitno, drugič posredno in manj očitno. Obe težavi, še prav posebno pa druga, povzročata neko nezaupanje in celo odpor do raziskovanja, katerega naloge so zajete z zgornjo definicijo geografije. Da bomo laže presodili, če so te težave zares nepremagljive, si predočimo kritična stanja, ki povzročajo razhodišča v zasledovanju zastavljenega smotra; v tej zvezi ne bo odveč, če si preje na kratko predočimo še celotni profil raziskovalnega procesa.

Raziskovalni proces sestaja iz opazovanja, ki mu sledita razmotrivanje in razjasnjevanje pojavov. Individualizacija in kvantifikacija posreduje nastanek temelja za induktivno metodo dela, ki privede do prvih rezultatov, nanašajočih se na spoznanje vrste in geneze enostavnih pojavov ter vzrokov in učinkov njihove soodnosne povezanosti v pojavnem sistemu. Za doseg tega namena služijo razne pomožne metode, predvsem kvalifikacija, komparacija in kategorizacija. Na temelju tako dobljenih rezultatov razmotrivanja ter razjasnjevanja pridemo končno s pomočjo abstrakcije in generalizacije do dognanja zakonitosti in njenega delovanja v pojavnem sistemu. Po takšni poti pridobimo novo sredstvo raziskovanja, to je metodo naravne logike, ki omogoča sklepanje o objektivnem redu stvari in poteku procesov katerega pojavnega sistema. Pridobitev razširja možnosti spoznavanja zlasti s tem, da olajšuje razmotrivanje in razjasnjevanje pojavnega sistema tudi glede na spremembe, ki jim je ta podvržen, bodisi v času ali v prostoru. To je metoda dedukcije, ki je skupaj z induktivno metodo sleherni znanosti za delo neobhodno potrebno sredstvo.

Kritično stanje v geografskem raziskovanju nastopi že s tem, da imamo slej ko prej možnost izbire: ali se odločimo za proučevanje sestavin zemljepisnega prostora ali za proučevanje dinamičnih odnošajev med temi. Marsikaj govori in prid prvi odločitvi, ki je prevladala, kot smo spoznali, v drugi razvojni fazi geografije. Predvsem so za obravnavanje homogenih pojavnih sistemov induktivni kot deduktivni delovni postopki že precej dognani in jih je potreba v glavnem samo dopoljevati.

Bolj tvegana je druga odločitev, ki nas zadržuje z dokaj kompleksnejšo nalogo. V tem primeru se izpostavimo tudi večji nevarnosti, da bomo delo opravljali samo s pomočjo induktivne metode, ki je ne bomo mogli razviti do kraja tako, da bi s spoznanjem zakonitosti pridobili še drugo sredstvo dela, to je deduktivno metodo. Z okrnitvijo sredstev se bo seveda učinek prizadevanj za reševanje zahtevne in težke naloge zmanjšal. To označuje naslednje kritično stanje v sodobni geografiji, njegovo obvladovanje oziroma

premagovanje pa terja zlasti veliko smotrnosti in povezovanja skupnih naporov. Ako danes govorimo o novih smereh geografskega proučevanja, se moramo zavedati, da je to bolj odsev zavesti, da kritično stanje obstaja, in stremljenj, da bi ga premagali, kot pa želja po uresničevanju postavljene naloge s prečiščenimi in kompletiranimi delovnimi metodami. Ker je v zvezi z izvajanjem naloge potrebno prav v tem metodološkem pogledu še marsikaj pristopiti, postaja zahteva po smotrnosti dela in povezovanju naporov vedno bolj aktualna. Prav je, da se tudi mi nekoliko zamislimo, kako bi jo bilo moč izpolniti.

Neke objektivne pogoje za doseg smotrnosti dela že imamo. To so raziskovalni rezultati disciplin, ki so se razvile v okviru geografije, kakor tudi tistih samostojnih znanosti, ki obravnavajo homogene pojavne sisteme, sestavine zemljepisnega prostora. Ti rezultati so za geografijo izredno pomembni, ker omogočajo resnični premik težišča pri proučevanju in razjasnjevanju odnošajev med sestavinami zemljepisnega prostora. Za to govori več razlogov, med njimi zlasti tile: 1. Poznavanje dognanj specialnih raziskovanj pomaga, da iz geografskega pretresa izločimo tiste konkretne ali procesualne pojave, ki so kot sestavina homogenega pojavnega sistema pomembni, a imajo v spletu sestavin zemljepisnega prostora nebitveno vlogo. 2. Za večino sestavin, če ne celo za vse, odpade tolmačenje geneze, kajti to delo je že bilo opravljeno. 3. Prav tako je odveč vsakršno ponavljanje tolmačenja kavalnosti pojavov v sklopu homogenega pojavnega sistema, ki ga je opravilo specialno raziskovanje.

Z nakazano sprostivijo obveznosti laže pretehtamo lastne specifične zadolžitve. Na temelju solidnega poznavanja pridobljenih rezultatov posebnih ved je mogoče neposredno preiti k preudarjanju in razjasnjevanju medsebojnih odnošajev pri pojavih, ki se funkcijsko uveljavljajo v heterogenem pojavnem sistemu in to po poti, ki si jo bomo utrli z ustreznimi metodami.

Smotrno izkoriščanje že doseženih raziskovalnih rezultatov pomeni torej izpolnitev prve zahteve. Naslednja zahteva po povezovanju naporov dejansko sledi iz prve. Razlika je le ta, da se nanaša predvsem na discipline, ki so se razvile v okviru geografije in jih družijo določena sorodnost raziskovalne zasnove. Najpomembnejše je v tej zvezi vprašanje, kako naj se fizična geografija neposredno in tvorno poveže pri naporih, ki naj dovedejo do izpolnitve zastavljenih nalog. Na to vprašanje bomo laže odgovorili, ako bomo zožili zemljepisni prostor na obseg gospodarskega prostora, ki je aktualiziran predmet sodobnega geografskega raziskovanja.

Gospodarski prostor je splet sestavin, ki so v svojih konkretnih in procesualnih oblikah naravnega, družbenega in antropogenega porekla. Korelacijsko povezanost vseh teh raznorodnih se-

stavin ustvarja proces družbenega gospodarstva, to je proizvodnje, menjave in potrošnje dobrin. Pri tako nastali soodnosnosti pridobe sestavine čisto posebno funkcijo, postanejo faktorji, ki delujejo na razvoj gospodarskega procesa in obenem na oblikovanje ter preoblikovanje gospodarskega prostora. Jakost dejstva teh faktorjev ne zavisi samo od njih samih, od njihove lastne kakovosti ter akcijske moči, ampak posebej od tega, v kakšnih odnošajih so do drugih faktorjev v premi ter v obratni smeri, torej kot agensi in kot reagenti. Šele v soodnosni povezanosti prihaja popolnoma do izraza značilnost funkcionalnosti sestavin tudi naravnih, za katere posebej velja, da se občutno spreminjajo v prostoru, a razmeroma malo v času.

V gospodarskem prostoru je v prvi vrsti pomembno delovanje tistih družbenih sestavin, ki jih zastopa nematerialna vsebina proizvodjalnih moči in to v raznovrstnih procesualnih pojavnih oblikah, kakršne so zlasti organizacija in z njo skladajoče se tehnično izvajanje dela ter vsklajevanje proizvodnje in potrošnje dobrin, ki jih ureja gospodarska politika. Ta oblika proizvodjalnih moči je zelo aktivna in hkrati v času kot v prostoru izrazito spremenljiva. Okoliščina povzroča menjavanje odnošajev teh moči do drugih, v našem primeru naravnih sestavin. Le-te vrednotijo in ustrezno gospodarsko izrabljajo tako, kot narekuje dosežena raven nematerialne vsebine proizvodjalnih moči. Neko kmetijsko zemljišče, postavimo, pri določeni organizaciji proizvodnje do kraja izrabijo, medtem ko ga pri drugi ne, zato sta produktivnost in celokupni učinek dela v drugem primeru manjša. Enake razlike nastajajo zaradi načina obdelovanja zemljišča; njegova najvažnejša lastnost, rodovitnost, je kot posledica naravnih procesov pedogeneze konstanta, ki pa jo je mogoče z eno agrarno tehniko polno izrabiti, z drugo samo deloma. Izbiranje in odločanje za eno ali drugo organizacijo ter tehniko izrabljanja naravnega sredstva proizvodnje je seveda odvisno od potreb po zadevnih dobrinah; ob naraščanju potreb bo gospodarska politika nujno narekovala boljše realizacijo naravnega sredstva proizvodnje, torej racionalnejšo organizacijo in seveda popolnejšo tehniko.

Podobno kot ta primer kmetijskega zemljišča, odklikuje tudi ostale naravne sestavine gospodarskega prostora precej velik razpon izrabljivosti. To je povsem nova lastnost, ki izvira iz nastajajočih odnošajev in pomeni vsega upoštevavanja vredno funkcionalno značilnost. Znotraj tega razpona se namreč giblje akcijska sposobnost naravnih sestavin.

Toda premiki znotraj razpona ne potekajo, kot smo že zgoraj ugotovili, samo zavisno od odnošajev naravnih in družbenih sestavin v premi smeri, ampak tudi od tistih v obratni smeri. Specifična lastnost že ene same naravne sestavine lahko s svojim povratnim učinkovanjem zožuje ali razširja razpon. Premosmernost odnošajev bi veljala edino v primeru, če bi bil splet naravnih

sestavin v prostoru neizpremenjen, in bi se spreminjale le družbene ter antropogene sestavine.

Dejanski razpon izrabljivosti naravnih sestavin ne določujejo torej izključno zunanji odnosi do sestavin ostalih dveh kategorij, temveč tudi njihovi notranji odnosi, tisti, ki sodelujejo pri ustvarjanju naravnega okolja. Vemo, da se naravno okolje v prostoru spreminja. Toda še važnejše je, da so pri takšnih spremembah udeležene naravne sestavine, ki so z vidika funkcije v gospodarskem prostoru precej jasno diferencirane, ter jih zato lahko razdelimo v dve skupini.

V eno skupino sodijo: zemeljsko bogastvo, bioklimatski kompleks (podnebje, rodovitnost tal, rastje) in kopninsko vodovje. To so naravna sredstva proizvodnje. Kot taka se uveljavljajo predvsem v proizvodnem gospodarstvu, a so pomembna še v raznih drugih ozirih, ki jih na tem mestu smemo zanemariti.

V drugo skupino uvrščamo: zemljepisni položaj, geološko zgradbo kopnin, relief kopnega sveta in vremensko dogajanje. To so naravni določevalci kakovosti oziroma stopnje izrabljivosti sestavin prve skupine. Takoj naj dostavimo, da imajo ti še neposredno in samostojno gospodarsko veljavnost zlasti pri oblikovanju jakosti prometnega upora.

Vse navedene sestavine so skupaj naravno okolje, v katerem vlada določeno ravnotežje. Zato so značilnosti naravnega okolja določene enote gospodarskega prostora pomemben indikator kakovostnih svojstev posameznih sestavin. Ako že-

limo dognati potencialno vrednost ene ali druge gospodarsko važne naravne sestavine, zlasti tiste, ki je sredstvo proizvodnje, jo moramo najprej pretehtati kot prvino obstoječega naravnega okolja. Šele potem je na vrsti obravnavanje sestavine glede na njene odnose do družbenih in antropogenih sestavin gospodarskega prostora. Prehtavanje v prvi smeri odkriva in razjasnjuje kakovostno stopnjo naravne sestavine, medtem ko tisto v drugi smeri pokaže, ali je zadevna kakovost že do kraja izrabljena ali ni in so še možnosti za boljše, racionalnejšo izrabo. Na tak način pridobimo pravo sliko o širini razpona izrabljivosti naravnih sestavin. Le-te obstajajo v svoji dinamični vlogi faktorjev, ki delujejo v gospodarskem procesu.

Izvajanje tako zasnovanega raziskovanja naravnega okolja gospodarskega prostora spada k fizični geografiji, vendar ne med seboj ločenim disciplinam fizične geografije, temveč njeni višji, doslej še ne razviti integrirani obliki! Takšna fizična geografija mora razpolagati zlasti s specifičnimi metodami raziskovanja, da bo zagotovljeno vsebinsko smiselno povezovanje v enotni delovni program sodobne geografije. Ne smemo prezreti, da je povezovanje v enotni program vedno bolj neobhodno potrebno. Sodobna geografija prevzema precej zahtevno nalogo, ki jo narekujejo vse širše potrebe našega družbenega življenja in to nalogo bo mogoče izpolniti uspešno samo tedaj, če bomo tudi pri raziskovanju uveljavili načelo o smotrni delitvi dela.

Ivan Gams

Stanje fizične geografije v Sloveniji

Namenu posveta o fizični geografiji vse bolj ustreza, če njenega stanja ne opišemo toliko statistično, temveč ga ocenimo. Ocene pa so vselej subjektivne. V tem referatu navedene trditve imajo edini namen, izzvati diskusijo.

Posamezne fizično-geografske panoge ocenjujemo tu z vidika njihovih poglavitnih nalog:

1. raziskovanje domačega ozemlja z metodami, ki so jih dosegli po svetu;
2. prispevek k razvoju fizične, regionalne in ostale geografije;
3. sodelovanje s sorodnimi strokami in pri reševanju gospodarskih vprašanj;
4. razvoj teoretske zgradbe svoje stroke in sodelovanje v mednarodnih okvirih.

Poglejmo nekatere poteze polpreteklega razvoja fizične geografije, ki je privedel do današnjega stanja. Za strukturo današnje f. (fizične) g. (geografije) je odločilen razvoj iz dunajske geografske šole, ki pomeni veliko navezanost geografije na geologijo in klimatologijo. Z ustanovitvijo nacionalne države po prvi svetovni vojni in ustanovitvijo katedre za geografijo na mladi

slovenski univerzi ti idejni tokovi niso bili prekinjeni, čeprav sta bila takrat najbolj plodna in po mojem mnenju premalo poznana fizična geografa Ferdinand Seidl ter Artur Gavazzi, raziskovalno nekôliko drugače usmerjena. F. Seidl je gojil poleg klimatologije še vegetacijsko geografijo in seizmologijo, akad. prof. dr. Artur Gavazzi, prvi predstojnik katedre za geografijo na ljubljanski univerzi, pa klimatologijo in hidrologijo. Oba ne pomenita prave kontinuitete med dunajsko in „ljubljsko“ šolo. Prvi ni bil vključen v delo na univerzi, drugi pa je imel le malo študentov in je deloval na Slovenskem le nekaj let. Po njegovem odhodu goji fizična geografija na ljubljanski univerzi skoraj samo klimatologijo in geomorfologijo. Edino znanstveno glasilo geografov v razdobju med obema svetovnima vojnama, Geografski vestnik, je objavljial iz fizične geografije skoraj samo geomorfološke in klimatološke članke, meteorološki inštitut Slovenije, ki je takrat deloval v ozki povezavi z geografskim oddelkom, pa je od njega dobival kader.

L. 1948 je bil pri Slovenski akademiji znanosti in umetnosti ustanovljen Inštitut za geografijo, ki je svoje delovanje vse bolj osredotočil na

fizično geografijo. Taka usmerjenost sicer ni bila načrtna, saj je imel v programu skoraj vsa geografsko problematiko Slovenije, temveč bolj osebna usmerjenost sodelavcev. L. 1947 so formalno ustanovili speleološki inštitut SAZU v Postojni, ki je v letu 1951 začel dejansko organizirano delovati. Ta se je očitno, da bi dobil tudi na zunaj vidno geografsko raziskovalno širino, preimenoval v Inštitut za raziskovanje krasa. Kot tretja formalna značilnost povojnega razvoja je povečano število v hidrometeorološkem zavodu zaposlenih geografov. Ob koncu leta 1955 jih je bilo tam deset, to je več, kot deluje fizičnih geografov v obeh geografskih inštitutih (pri SAZU in na univerzi), na geografskem oddelku na univerzi in na kraškem inštitutu v Postojni skupaj. Čeprav so pri viru podatkov, ki jih morajo nekateri drugi sami zbirati, so oni do neke mere zapostavljeni za „poklicnimi“ fizično-geo-

grafskimi raziskovalci, ker so mnogi zaposleni s „tekočo obdelavo“, to je z obdelovanjem podatkov opazovalne mreže.

Usmerjenost povojne fizično-geografske raziskovalne tvornosti statistično pojasnjuje spodnja tabela. Kot avtorji so upoštevani tisti geografi, ki so končali univerzitetni študij in so napisali razpravo sami ali kot soavtorji. Upoštevala so se le originalna dela s področja fizične geografije Slovenije, predvsem razprave in daljše študije z izvirnim gradivom. Ni upoštevana f. g. v regionalnih geografskih delih, ne v poljudnih in polstrokovnih delih, od revij pa ne Geografski obzornik, Proteus, Naše jame in podobno. Zaradi pomanjkanja prostora seznama upoštevanih del, ki morebiti ni popoln, ker je težko potegniti mejo med originalnim in kompilativnim, ni bilo mogoče objaviti skupaj s tem referatom. V rokopisu ga je mogoče dobiti pri avtorju.

| | Število objavljenih del | Število tipkopisov | Skupno | % od vseh napisanih del |
|--|-------------------------------|-----------------------|--------|-------------------------------|
| Glacialna geomorfologija | 9 | — | 9 | 4,1 |
| Kraška geomorfologija | 31 | 3 | 34 | 15,4 |
| Regionalna geomorfologija | 5 | — | 5 | 2,3 |
| Ostala geomorfologija | 29 | 50 | 79 | 35,8 |
| Geomorfologija skupno | 74 | 53 | 127 | 57,6 |
| Geografija lednih in snežnih pojavov | 5 | — | 5 | 2,3 |
| Klimatologija | 53 | 5 | 58 | 25,8 |
| Hidrogeografija | 23 | 6 | 29 | 13,1 |
| Pedogeografija | — | — | — | — |
| Biogeografija | 2 | — | 2 | 1,0 |
| Skupno | 157 | 64 | 221 | 100,0 |

(Tipkopise v rubriki „ostala geomorfologija“ povečujejo predvsem elaborati iz raziskovalne teme „kvartarni sedimenti“, ki jo izvaja Inštitut za geografijo SAZU.)

Gornja tabela ilustrira, čeprav morda ne s povsem točnimi odstotki, izrazito usmerjenost povojne fizično-geografske raziskovalne tvornosti v geomorfologijo in klimatologijo. Ni samostojnih regionalnih fizično-geografskih študij in pedogeografije. Taka usmerjenost s stališča regionalne geografije Slovenije in gospodarstva pa nikakor ni zadovoljiva.

Ocenjevanje posameznih fizično-geografskih panog bomo pričeli pri geomorfologiji. V gornji tabeli zavzema morda nekoliko preveč vidno mesto glede na število objav in tipkopisov, ker se številne geomorfološke študije bolj ali manj približujejo splošni fizični geografiji. Toda osnovni cilj vseh teh razprav je, spoznati razvoj reliefa. Vse drugo, sedanji procesi, usadi, izkoriščenost zemlje, spreminjanje rečne mreže in po-

dobno je često le dokazno gradivo ali izhodišče za geomorfologenezo.

Posebno mesto med povojnimi geomorfološki raziskavami zavzemajo nekatera sistematična kolektivna dela. Tako delo je geomorfološka raziskava robnih peripanonskih in perijadranskih predelov Slovenije s pglavitnim ciljem, spoznati geomorfogenezo na osnovi proučevanja predvsem nivojev in teras. Te študije, ki jih je izvajal ali vodil Inštitut za geografijo SAZU, so zajele ves gričevnati svet od Goriškega do Novomeške kotline in Bele krajine, terciarno gričevje izza Tržaškega zaliva in Kras. Čeprav so individualne razlike, se avtorjem zelo pozna ista šola, ki sloni na Davisovi koncepciji o razvoju reliefa v humidnem podnebju. Študije že s tabelami nivojev in teras pričajo, da so zamišljene kot delci celote, ki naj prikaže mladoterciarni in kvartarni razvoj nizke Slovenije. Kličejo po sintetiku, ki bi ugotovljene krajevne metode in terase vzporedil in jih utemeljil s tektoniko, paleogeografijo, paleo-

klimatologijo in podobno. Sinteze doslej še ni, verjetno tudi zato ne, ker dela niso zastavljena tako, da bi bili mogli samo z resumiranjem zaključkov dobiti pregled nad širšo strokovno in regionalno tematiko. Metode in zaključki dela kličejo po sodelovanju z raziskovalci v sosednjih peripanonskih, panonskih in perijadranskih področjih. V Jugoslaviji je kvartarna in mladoterciarna morfogeneza aktualna zlasti v Srbiji. Toda slovenski raziskovalci s to problematiko nismo nastopili na jugoslovanskih ali mednarodnih geografskih ali geoloških zborovanjih. Seveda pa to dejstvo še ne vrednoti dela samega, ki je precej prispevalo k fizično-geografskemu poznavanju robnih predelov.

Drugo večje sistematično kolektivno delo Inštituta za geografijo SAZU je študij kvartarnih sedimentov, ki je po raziskovalnih metodah bolj enotno. Klasične geomorfološke metode dopolnjuje z morfometrijo prodiv, granulacijo klastičnih sedimentov in deloma tudi s pelodnimi raziskavami in petrografske analizo. Leta 1958 začeto delo naj bi trajalo predvidoma pet let. Doslej sta obdelani okoli $\frac{2}{3}$ Slovenije, in ker se je nabralo več deset rokopisov, nastaja vedno težje vprašanje sumiranja in objave preglednih rezultatov, h katerima je delo od vsega početka tudi stremelo.

O obeh imenovanih sistematičnih kolektivnih delih pa ni mogoče dati zaključne besede, ker sta torzo in še čakata na končnega oblikovalca.

Kraška geomorfologija je zdaj v fazi iskanja novih poti in metod ter iskanja odgovora, ali ima kraška morfogeneza posebne zakonitosti, ali pa je samo v novejši dobi modificirana tako imenovana običajna, erozijska geneza reliefa. S tem se je vključila v trenutno zanimanje kraške geomorfologije po svetu. Poleg kvartarne geomorfologije je kraška geomorfologija trenutno med geomorfologi najbolj v ospredju in jo gojijo na vseh institucijah, ne samo na Inštitutu za raziskovanje krasa SAZU, katerega Poročila kažejo, da se je prvotno lotil sistematičnega raziskovanja predvsem jam. Toda še pri njih je ostalo bolj pri zbiranju in urejanju osnovnega gradiva kot pri klasifikaciji geneze in oblik. Trenutno je težko soditi o vrednosti tega kraško-morfološkega raziskovanja. Treba pa je pripomniti, da še danes nimamo modernega pregleda vseh kraških pojavov v Sloveniji, niti podrobneje omejenega in klasificiranega kraškega teritorija. Da tak pregled potrebuje ne le gospodarstvo ampak tudi znanost, priča dejstvo, da tuja literatura od vse naše kraške književnosti največkrat citira Šerkove Kraške pojave v Jugoslaviji in dr. A. Gavazzija „Die Seen des Karstes“, ki sta obe kompilativno pregledni deli. Žal, študija o pleistocenski akumulaciji v kraških poljih ne sloni na dovoljni tehnični dokumentaciji in ni bila v dovoljni meri prikazana v mednarodnih jezikih, da bi mogla dobiti podoben značaj.

Med sistematična dela Inštituta za raziskovanje krasa SAZU spada tudi študij nekaterih

glacialnih in snežnih pojavov. Dal je pregled snežnih plazov in snežišč ter nihanje obsega po-vojnega Triglavskega ledenika. Žal, vsakoletno merjenje poznopoletnega stanja na Triglavskem ledeniku ne najde dovoljnega odziva v javnosti, ker izide poročilo šele za več let skupaj in ne vsako leto, kot je to navada ponekod drugod.

Velika večina geomorfoloških študij je geomorfogenetsko usmerjena, tudi zadnja leta, ko je stopila klimatska geomorfologija v ospredje. Tako imenovana dinamična geomorfologija, ki obravnava sedanje procese, je kvantitativno manj razvita, aplikativna geomorfologija pa še nima izdelanih zadovoljivih metod. Pri tem pa je pripomniti, da je geomorfologija pretežno morfogenetska tudi drugod po svetu.

Menim, da je naša geomorfologija kot celota po moderni tematiki obravnavanja in metodah ter povezanosti z mednarodnim razvojem v ospredju v Jugoslaviji. Menim tudi, da dosega uspehe predvsem zaradi osebnih kvalitiet raziskovalcev, ki odtehtajo slabo, neustrezno organizacijo in slabo laboratorijsko opremljenost. Svoje laboratorije so v Inštitutu za geografijo SAZU, pri geografskem oddelku univerze in v Inštitutu za raziskovanje krasa SAZU začeli snovati šele pred nekaj leti in po opremljenosti še zelo zaostajajo za sorodnimi institucijami po svetu. Pri študiju kvartarnih sedimentov marsikje uporabljajo nekatere metode, ki so pri nas v geomorfologiji še neznane (delež, medsebojno razmerje in stopnja preperelosti težkih mineralov, eksaktnije petrografske in granulacijske analize za vse granulacije in podobno). Geomorfologi se poslužujejo pomanjkljive terenske opreme. V poročilu o posvetovanju sovjetskih geomorfologov: (Voskresenski S., Vtoroe Vsesujuznoe sovesčanie po geomorfologii, Vestnik Moskovskogo universiteta, s. V, geogr. št. 6, Moskva 1960), je navedeno, da odhajajo v SZ časi, ko so imeli geomorfologi edino opremo pri terenskem delu v aneroidu, kladivu, kompasu in fotoaparatu, v preteklost. Če je to res, smo pri nas v znatnem zaostanku.

Delo geomorfologov moramo oceniti z vidika, da imajo med fizično-geografskimi panogami privilegiran organizacijski položaj, ker so zaposleni v takih institucijah, ki si lahko same odredjajo smer znanstvenega raziskovanja. Pa tudi cela geomorfologija, ki je tudi pri nas pretežno geomorfogenetska, je v geografiji privilegirana. Geografija obravnava namreč predvsem sedanje stanje. S študijem preteklega razvoja hočemo sedanost samo pojasniti; ne moremo pa obravnavati preteklega razvoja, ne da bi poznali sedanjo podobo, ki je za geografijo izhodišče. Obravnavanje preteklega razvoja so v stari fizični geografiji prevzele posebne panoge. Tako obravnava paleogeografija preteklo razprostranjenost morja in kopnega, preteklo klimo pa paleoklimatologija, enako sta se razvili paleopedologija in paleobiologija. Samo pretekli razvoj reliefa smo ohranili kot predmet geografskega raziskovanja in to zaradi historičnih vidikov, ker je bila geografija

dolgo časa povezana z geologijo in je od nje po osamosvojitvi obdržala kot vmesno panogo — geomorfogenezo. Zaradi te zavzema stratigrafija v geografiji še danes tako važno mesto. V geomorfologiji gre zanemarjanje sedanjega stanja na račun morfogeneze često v prid verbalizmu in v škodo kvantitativnih metod. Izrazita usmerjenost geomorfologije v genetsko zmanjšuje njeno uporabnost, ker se druge znanstvene panoge in gospodarstvo često bolj zanimajo za kvantitativno analizo sedanjega reliefa kot za pretekli razvoj, ki je po svojih ciljih in metodah bolj geološka disciplina. Zaradi meizdelanih metod v geomorfogenetskih študijah mnogo bolj prevladujejo osebne metode kot v dinamični ali aplikativni geomorfologiji. Če bi na osnovi povedanega naredili zaključek, da bi bilo treba preusmeriti vso geomorfologijo, ne bi bil umesten. Geomorfologijo pojmem kot samostojno panogo, ki jo po svetu gojijo večidel geografi. Po svojih ciljih in metodah je lahko pretežno geološka, geografska ali pa tehnična. Če je morfogeneziška, dopolnjuje geološke cilje, tehnična in uporabna je predvsem dinamična geomorfologija, geografska pa je predvsem funkcijska geomorfologija, ki so jo pri nas že idejno utemeljili, toda dalje od splošnih teoretskih zaključkov nismo prišli. Menim, da bi bilo treba okrepiti predvsem funkcijsko geomorfologijo in ji utrditi kvantitativne metode, pa tudi dinamično geomorfologijo, ki so jo po svetu obogatile predvsem terenske opazovalne postaje. Teh pa pri nas še nismo uvedli.

Slovenska klimatologija je morala po osvoboditvi obvarovati svoje predvojne pozicije pri hidrometeorološki službi v letih, ko je hotel njeno aktivnost nadomestiti meteorološko izobražen kader. Kasneje je prišlo do strpnega sožitja in uvidevnosti, da je potrebno sodelovanje obeh, bolj meteorološko in bolj geografsko izobraženih kadrov, ki se medsebojno dopolnjujejo.

Menim, da moramo biti zadovoljni, kar se tiče novejših obdelave gradiva meteorološke opazovalne mreže za klimatologijo Slovenije. Dobili smo pregledne prikaze padavin, temperatur zraka, snežne odeje in nekaterih drugih elementov. Bolj pomanjkljivo podoba imamo glede hidrotemperaturnih bilanc, pedotemperatur, vpliva ekspozicij na pedotemperaturo in zračno temperaturo. Obstoječe novejša klimatološka študije obravnavajo namreč Slovenijo predvsem ali izključno po podatkih redne opazovalne mreže in njihovi avtorji povezujejo rezultate opazovanj samo še z reliefom, sicer pa z nobenim drugim fizično-geografskim okoljem. To je tembolj presenetljivo, ker so številni avtorji geografi in ker izhajajo publikacije često pri geografskih institucijah. V tem vidim posledico organizacijske nepovezanosti med temi klimatologi in ostalimi geografi. V geografiji tudi premalo cenimo rezultate zdaj že skoraj desetletnega fenološkega opazovanja, ki so najbolj neposredni pokazatelji krajevnih razlik v klimi tal in ozračja. Krivda za to zadene verjetno slabo odbeljanost fenološkega gradiva in nepovezanost

z geografijo, na drugi strani pa starinsko usmerjenost geografije h klimi zračnih pojavov in počasno prilagodljivost novim panogam.

Tako kot meteorologija in klimatologija je marsikje po svetu tudi hidrologija izšla iz fizične geografije. Ker slovenska hidrologija ni doživela takega razvoja, je morda to vzrok, da kot znanstvena disciplina zaostaja za modernim razvojem po svetu in za gospodarskimi potrebami. Za rast ji ne manjka gradiva, ki ga zbira dobro razvita opazovalna služba. Manjka pa ji kadrov, ki so, kar jih je zaposlenih pri hidrometeorološki službi, preveč zavzeti z obdelavo tekočega gradiva opazovalne mreže. Ob takem stanju se zdi, da bi imeli fizični geografi v sodelovanju s hidrogeografi ugodno področje udejstvovanja. Hidrometeorološka služba je zares pritegnila v službe več absolventov geografije, toda predvsem za obdelavo tekočega gradiva. Vključevanje geografov v hidrogeografsko proučevanje Slovenije ovira težka dostopnost neobjavljenih hidroloških podatkov, ki jih je zbrala opazovalna mreža. Na drugi strani pa geografi ne kažemo dovolj zanimanja za hidrogeografijo, in verjetno tudi pri študiju na univerzi ni deležna tolike pozornosti kot na primer geomorfologija, čeprav je trenutno pri hidrometeorologiji zaposlenih deset geografov, izven nje pa se poklicno s fizično geografijo ukvarja v geografskih institucijah le sedem do osem oseb.

Slovenske pedogeografije ni in tudi o naši pedologiji ne bi mogli trditi, da zadovoljuje potrebe znanosti in gospodarstva. Morda je za njeno počasno rast krivo tudi to, da ni izšla iz fizične geografije, kot marsikje drugod, kjer je še zdaj ozko povezana z geografijo. Slovenska pedologija je agrotehnično in prakticistično usmerjena, in prav značilno je, da se je v Sloveniji kot tudi drugod v Jugoslaviji tako slabo uveljavila razvojna pedologija, ki je drugod po svetu na pohodu. Kljub izrečenim obojestranskim željam pa doslej med fizično geografijo in pedologijo ni prišlo do pravega sodelovanja, zaradi česar imata škodo obe strani, pri geografiji zlasti agrarna geografija in geomorfologija, zakaj recentni morfogenetski procesi so predvsem pedološki procesi. Pedologi so, žal, objavili malo znanstvenih razprav, številnih ekspertiz, ki so jih napravili, pa se geografi navadno ne poslužujemo pri lokalni geografiji. Čeprav je bila pedologija učni predmet geografske vzgoje na univerzi, geografi le redko uporabljajo strokovno pedološko terminologijo, kadar opisujejo tla (ali prst). Kot ostale prirodoslovne panoge se bo verjetno tudi fizična geografija razvijala vedno bolj v smeri študija drobnih oblik in procesov, to je, elementov biotskega okolja, ki sega nekaj pedi v globino tal in prav toliko nad njimi. To okolje obravnavajo pedologija, hidrologija in klimatologija. Znanost in gospodarstvo pa zahtevata vedno bolj sintetično obravnavanje, ki ga more dati fizična geografija. Njena prednost pa ni samo v združevanju rezultatov teh treh disciplin, temveč tudi v poznavanju

družbenogeografskih sprememb in procesov, ki so krivi, da pri nas ni več nespremenjenega sveta.

Raziskovanje vegetacije na slovenskih tleh je doživelo po osvoboditvi precejšen napredek. Služi predvsem botaničnim in gozdarskim ciljem, in ker geografi pri tem napredku nismo sodelovali, si z njegovimi rezultati nekako ne znamo pomagati. Manjka nam zveznega člana — fitogeografije, ki ima v Seidlovih študijah dobro osnovo. Med geografi je čutiti pomanjkanje zavesti, kolikere koristi more imeti za našo stroko fitogeografija, saj bi nam olajšala rekonstrukcijo gozda v polpretekli in pretekli dobi, omogočila, da po sestavi vegetacije sklepamo na lokalno klimo in svojstva prsti, olajšala klimatsko rajonizacijo Slovenije, mikroklimatske študije itd. V geografiji navadno obravnavamo gozd samo glede na gospodarsko vrednost, oziroma kot tako imenovano „kulturalno“ ali „zemljiško kategorijo“, kar pa je za sodobno lokalno geografijo vsekakor mnogo premalo.

Poglejmo si zdaj fizično geografijo kot celoto. Regionalne fizične geografije kot samostojne geografske panoge, žal, ne gojimo, kar daje nekaterim povod za trditev, da fizična geografija ni samostojna geografska disciplina, temveč le skupinsko ime za fizično-geografske panoge. Regionalna fizična geografija se pri nas uveljavlja le v regionalno-geografskih prikazih. Poglejmo si le taka regionalno-geografska dela, ki se tičejo Slovenije, kajti le od njih moremo pričakovati da je avtor izviren. Menim, da sloni fizično-geografski opis v njih na vedno bolj zastarelih podatkih, ker so najnovejši podatki s področja pedologije, hidrologije in vegetacije vedno težje dostopni. Ker jih vedno manj objavljajo in so dostopni le v matičnih ustanovah, se marsikateri geograf zadovoljuje s prepisovanjem starih, često zastarelih podatkov iz starejše geografske literature. Izjema so klimatološki podatki. Če je v teh študijah fizično-geografski opis originalen, je navadno to samo s področja geomorfologije in še to največ s področja geomorfogeneze. S tako kvaliteto moremo zadovoljiti splošno javnost, toda strokovnjaki nam bodo, ker vidijo v geografiji enostavno nizanje podatkov, upravičeno očitali zastarelost in nestrokovnost. Prirodoslovci in gospodarstveniki nam često očitajo, da se ta ali oni geografski opis sicer lepo čita, da pa iz njega ne morejo izluščiti mnogo uporabnega. V tem se skriva občutek, da uporabljamo preveč subjektivne in premalo objektivne, kvantitativne metode. Pri teh metodah se geografiji pozna, da se je razvila iz nekdanjih humanističnih ali tako imenovanih filozofskih ved, kjer je bil edini namen spoznati ideje in z močjo besede prepričati bralca o njihovi pravilnosti. Poglavitni namen geografije je in je bil v iskanju medsebojne odvisnosti. To pa je le prva stopnja spoznavanja, ki ne zadovoljuje več. To medsebojno odvisnost je treba kvantitativno in kvalitativno določiti. Seveda ne moremo zaiti v iskanje vseh odvisnosti, saj nam fizikalno-kemične in biološke vede od-

krivajo vsak dan nove in često kompleksne zakonitosti, ki segajo izven domene geografije in njenih metod. Toda pri lokalno-geografskem raziskovanju naletimo na take pojave, ki smo jih spoznali za geografsko pomembne, pa jih sorodne stroke še niso kvantitativno določile. V teh primerih se mora fizični geograf lotiti lastnih meritev, za katere pa mu je nudil univerzitetni študij le malo vaj.

Naj navedem le nekaj primerov subjektivnih metod, ki bi jih lahko nadomestili s kvantitativnimi. Pri opisu reliefa se često zadovoljimo z oznako, da je na primer ravnina ravna ali da le malo visi v to ali ono smer. Toda že analiza specialne karte nudi dragocene podatke o drobnih strmcih, ki nam razodevajo pretekle hidrografske razmere. Pri gričevnatem in goratem reliefu se često zadovoljimo z oznako: strm, položen, prepaden in podobno. Toda te oznake so subjektivne in relativne in pomenijo Vojvodincu nekaj drugega kot nam. Določitev naklonov s pomočjo naklonomera in ustreznia izdelava karte je mnogo lažja in obenem mnogo pomembnejša kot pa na primer določevanje starosti reliefa, saj je karta naklonov koristna za planerja, graditelja cest, vodovodov, za kmetovalce itd. Pri lokalnih študijah so podatki meteorološke opazovalne mreže, ki so navadno edini vir, često pomanjkljivi, ker je polno drobnih razlik, ki izvirajo iz razmer v tleh, ekspozicije pobočja in podobno. Ker je uporaba termometra pri lokalnem raziskovanju redka, so tudi primeri meritev na primer razlik v peditemperaturi na prisojeh in osojeh ob značilnih vremenskih situacijah in pri različnih kulturah redki. Temperature vodnih izvirov često že same po sebi mnogo govorijo o izvoru vode. Navajeni smo, da na terenu ugotavljamo predvsem terase in nivoje, često pa ne znamo napraviti vodne bilance kakšne pokrajine, izmeriti zalog vode za vodno oskrbo, čeprav to ne zahteva posebnih spretnosti in je gospodarsko vedno bolj pomembno. Od fizičnega geografa ni mogoče pričakovati, da bi izvrševal popolnejše analize tal. Toda če določi talne vodne razmere, izmeri pH za enostavnimi terenskimi pripravami in približno strukturo tal, je s tem opravil že veliko za razumevanje krajevnih razlik v podobi pokrajine. Tak profil fizično-geografskih raziskovalcev, ki je marsikje po svetu običajen, more dati zaključni, specializiran študij geografije na univerzi.

Posebno poglavje je fizična geografija, kot je zastopana v novejših družbenogeografskih elaboratih. Tu opažamo, da se je zadnja leta razmerje med fizično in družbeno geografijo premaknilo. V dobi med obema svetovnima vojnama so slovenski geografi gojili več fizične kot družbene geografije. Zadnja leta pa se je ravnoesje premaknilo v prid družbeni geografiji. Ta premik se je pričel na univerzi in se kaže na številnih področjih. Seminarske in diplomске naloge s področja fizične geografije so vedno bolj v manjšini. Kar jih je regionalnih, imajo vedno bolj skromen in pomanjkljiv fizično-geografski opis. Nesoraz-

merje se kaže tudi v sestavi predavateljskega kadra. Pri njih je razmerje med fizičnimi in družbenimi geografi določeno po osnovni raziskovalni usmerjenosti 1:3 ali celo slabše. Še bolj kot neustrezno številčno razmerje se mi zdi za nadaljnji razvoj geografije nevarno, da proizvajata obe vrsti geografije vedno manj za drugo stran uporabnega in uporabljenega znanja in da sta tudi vedno manj organizacijsko povezani. Javljajo se celo medsebojni očitki, da druga stran zapušča geografske pozicije. Očitek, da nekaj ni geografsko, pa se često pojmuje za večji greh od očitka, da delo ni znanstveno. Izboljšanje takega stanja po mojem mišljenju ni mogoče doseči z idejnimi prepričevanjem, ker imajo vsi raziskovalci šolo, ki zagovarja enotno geografijo, temveč samo z boljšo organizacijo raziskovalnega dela. Zalostno je dejstvo, da se po tako imenovani novomeški akciji leta 1954 družbeni in fizični geografi niso več našli v večjem številu pri skupnem terenskem raziskovanju, čeprav jih je le za eno samo večjo terensko ekipo. Ekipno delo bi pritegnilo „specialiste“ k delu pri skupnih, geografskih ciljih in jih seznanilo z napredkom v vseh geografskih strokah.

Čeprav je fizičnih geografov — raziskovalcev malo, so zaposleni v treh znanstveno-raziskovalnih oziroma znanstveno-pedagoških institucijah. Morda je tudi to razlog, da je večjih sistematičnih kolektivnih del razmeroma malo (o dveh takih delih, ki sta še torzo, je bilo že govora). V socialističnih in nekaterih drugih deželah so se fizični geografi lotili geomorfološkega kartiranja. Dvomim, da bi bilo pri nas podrobno kartiranje (na karto v merilu 1:25.000) smotno, toda geomorfološka karta v srednjem merilu bi bila le potrebna, a se je doslej nismo lotili. Mnenje, da je treba prej dopolniti lokalne študije ali razčistiti ta ali oni problem, kaže statično pojmovanje znanosti, ki je le sistematično razpravljanje in približevanje resnici z vedno popolnejšimi metodami. Zlasti pri nas, kjer ima uporabna znanost tolikšen pomen, ne kaže ozemlja kartirati z vidika spornih morfogenetskih pogledov, temveč bolj z vidika gospodarske funkcije reliefa. Geomorfogenetsko karto našega ozemlja pa je že priobčil Arthur H. Winkler. Kljub sklepom seminarja slovenskih geografov junija 1960 v Novem mestu se nismo lotili klasifikacije in razmejitev krasa med nekraškim ozemljem in tako še danes ne vemo točno, koliko in kateri areal zavzema (Vrtače, ki jih je A. Serko vzel za omejitev krasa, so same ponekod nezadovoljiv kriterij). Nimamo atlasa Slovenije. V dejstvu, da so nas na avstrijskem Koroškem in na Zgornjem Štajerskem prehiteli z izdajo deželnega atlasa, ne vidim večje razvitosti njihove geografije — Koroška nima niti univerze — temveč večji posluš za potrebe javnosti.

Verjetno sta organizacijska nepovezanost in pomanjkanje odkrite načelne diskusije o raziskovalnem delu krivi nesporazuma in neenotnega pojmovanja vprašanj o enotnosti in heterogenosti geografije, kar se često povezuje z vprašanjem

specializacije. Glede teh vprašanj se včasih sklicujemo na težnje ali stanje v drugih deželah, ki imajo svojstveno razvito geografijo. Odpor proti specializaciji pomeni na primer v SZ ali na Poljskem zaradi tamkajšnjega stanja v geografiji nekaj drugega kot pri nas, kjer prosperirajo še splošni geografi. Obstoječa specializacija pri nas gotovo ni koordinirana z znanostjo in gospodarstvom, saj sicer ne bi imeli specialistov za kvartarno ali kraško geomorfologijo, pri tem pa nobenega geografa, ki bi se ukvarjal z vegetacijsko ali pedogeografijo. Verjetno pod vplivom napačno pojmovane enotne geografije tako malo kdaj poprosimo za sodelovanje ali nasvet sorodne strokovnjake za gradivo, ki zadeva njihovo stroko, in tudi sicer premalo sodelujemo s sorodnimi strokami. Zato tudi včasih ne registriramo primerov kršenja osnovnega kodeksa znanstvenega pisanja. Eden od njih zahteva, da je treba pri raziskavi in objavi upoštevati vse, kar je bilo na tem področju že raziskano ali objavljeno, ali je obležalo v arhivih dostopnih institucij. Odstopanja od tega kodeksa najdemo tudi pri drugih strokah, posebno odkar gospodarske in raziskovalne organizacije tako ljubosumno čuvajo z družbenimi sredstvi zbrano znanstveno gradivo. Od tega ima škodo vsa znanost. Zlasti bi morali geografi in fizični geografi biti prvi v borbi za to, da bi bile z družbenimi sredstvi opravljene raziskave brezplačno dostopne vsem znanstvenikom. Nekateri iz sorodnih strok nam očitajo, da njihovega gradiva pri izrabi ne citiramo. Pregled nekaterih novejših del dokazuje, da imajo delno prav. Saj je možno, da izide pri geografski instituciji knjiga, ki ne navaja, odkod je vzeto osnovno gradivo. Pri citiranju geografskih del se ponekod opaža, da je važnejše, kdo je nekaj napisal, kot pa, kaj je napisano. Primeri so, kjer je citiranje očitno sredstvo prikupovanja. Ponekod je vidna pomanjkljiva razgledanost po svetovni literaturi.

Do teh pomanjkljivosti prihaja v veliki meri tudi zato, ker geografi ne sledimo praksi nekaterih sorodnih društev (v Jugoslaviji na primer geografskega društva v Zagrebu in Beogradu) in ne pretresemo znanstvenega dela pred objavo na javnem sestanku. Taka praksa je v srednji in zahodni Evropi običajna. Pri nas je toliko bolj potrebna, ker more imeti le malo mladih znanstvenih raziskovalcev svojega mentorja v starejšem kolegu, ker se specializira.

Geografi se tako radi pritožujemo, da nas zapostavljajo in naši stroki odrekajo znanstvenost. Žal pa je premalo zavesti, da dajemo z našim pisanjem često povod za take očitke. Zato se mi zdi prizadevanje za izboljšanje kvalitete najpotebnejše in je pogoj za uveljavljane geografije v javnosti.

V tem referatu navedeni problemi so le del celotnega vprašanja o vlogi in deležu geografije v sklopu domače znanosti in šolskega izobraževanja. Ta vloga ni jasno določena ali vsaj ne ravnamo vselej v skladu z njo. Od tega deleža je

odvisno, kakšen strokovni profil naj dobijo fizični geografi pri univerzitetnem študiju. Če naj se geografi še naprej zaposlujejo v hidrometeoroloških poklicih in če naj še naprej vodijo geomorfološko raziskovanje Slovenije in če naj razvijemo domačo vegetacijsko geografijo in pedogeografijo in naj ne bomo samo pomočniki regionalnega in lokalnega družbeno-geografskega raziskovanja, potem je treba poklicnim raziskovalcem iz teh strok bolj na široko odpreti vrata med predavateljski kader na univerzi. Praksa pritegovanja sorodnih ali geografskih strokovnjakov — specialistov za občasna predavanja na univerzi je v deželah z razvito geografijo mnogo boljše kot pri nas, kjer držimo preostro mejo

Mirko Pak

Nekaj geografskih zapažanj s terenskega proučevanja v okolici Novske

Program študija geografije na II. stopnji predvideva v okviru družbenogeografskega seminarja terensko proučevanje v takšnih področjih Jugoslavije, ki doživljajo zaradi posebnih fizično-geografskih osnov in zgodovinskega razvoja tudi v sedanosti specifičen gospodarski razvoj. Tako nas je v letu 1962 pot vodila v Tremerje in na Svetino v okolici Celja ter na Zgornje Dravsko polje. Naslednje leto smo želeli uporabiti enake raziskovalne metode na področju izven Slovenije. Ker so se tudi v Zagrebu v okviru študija geografije usmerili v podobne raziskave kakor pri nas, in je sodelovanje predavateljev na družbenogeografskem področju posebno močno, smo s predavatelji in slušatelji geografije iz Zagreba v letu 1963 sklenili, da bomo podrobno proučili tisti del Posavine med Prosaro in Požeškim hribovjem, kjer se ravnina Save v vsej svoji dolžini najbolj zoži. Kolegi iz Zagreba so za petdnevno proučevanje pripravili vso potrebno dokumentacijo ter se močno potrudili, da je bilo bivanje v tej za nas še posebno zanimivi pokrajini izredno prijetno. Prav posebno koristno je bilo sodelovanje slušateljev obeh republik, tako s strokovnega kakor z družabnega vidika. Isti slušatelji so nas ne dolgo po tem ob terenskih vajah v Zagrebu zares prijetno presenetili. Leta 1964 smo bili mi gostitelji predavateljev in slušateljev geografije iz Zagreba. Za področje proučevanja smo si izbrali za Slovenijo značilen tip kulturne pokrajine, močno deagrarizirano in mestoma že urbanizirano pokrajino med Lescami in Begunjami na Gorenjskem. Po že nekako ustaljeni navadi sodelovanja smo bili naslednje leto v gosteh pri kolegih iz Hrvatske. Tudi tokrat smo si za proučevanje izbrali izredno zanimivo pokrajino, kjer hitre populacijske in ekonomske spremembe preoblikujejo pokrajino takorekoč pred našimi očmi. Obdelali smo tri katastrske občine v Kaštelanskem

med učnim in raziskovalnim kadrom. Taka meja pa je vsestransko škodljiva. Če pa bi se odločili za ozko pojmovano enotno geografijo, ki ne bi zahtevala le enotnih ciljev, temveč ne bi dovoljevala niti delovne specializacije, potem bomo zaprli vrata absolventom geografije v sorodne stroke, kjer so se nekateri že uveljavili. Če bi hoteli kljub temu ohraniti širino raziskovalnega področja, bi morali ustrezno okrepiti samostojne in enotne geografske institucije. Kakršna koli naj bo smer, jo je treba jasneje določiti. Če hoče univerza dajati dobre fizično-geografske raziskovalce, je ob sedanjem dvopredmetnem študiju geografije potrebno mnogo bolj razviti tretjo študijsko stopnjo.

Primorju med Splitom in Trogirom, katerih zemljišče sega od obale preko Kozjaka na Hrvaško: Zagoro, kjer se v obmorskem pasu uveljavljajo tri gospodarske panoge, kmetijstvo, industrija in turizem, za okrog 700 m visokim Kozjakom pa je edina gospodarska panoga kmetijstvo, ki zaradi neugodnih prirodnih pogojev vse bolj nazaduje. Tudi tokrat je bilo delo dobro pripravljeno, na razpolago so nam bili številni statistični podatki, po petih dneh skupnega dela pa smo se prav tako težko ločili kakor že dvakrat poprej.

Čeprav je bilo naše prvo skupno delo opravljeno že pred tremi leti menim, da bi lahko naše ugotovitve s pridom uporabil vsak geograf, ki poučuje v šoli. Ugotovitve so sicer plod raziskave ozkega področja, vendar so veljale in še veljajo za mnogo širša področja, v okviru katerih leže raziskane katastrske občine, ter za druga podobna področja. Raziskave v sosednji republici bodo v Zagrebu podrobno obdelali, nekatere sodijo celo v okvir širših raziskav.¹ Vendar bodo že skromne ugotovitve na podlagi manj bogatega gradiva pokazale tako hitre in obsežne spremembe v razvoju navedenih področij, da jih mora geograf v šoli poznati, sproti prikazovati in s tem nekako dopolniti vsebino učbenikov, ki vsega tega seveda ne morejo zajeti.

V Posavini smo z družbenogeografskega vidika podrobno proučili tri katastrske občine, katerih zemljišče sega od Save preko vse aluvialne ravnine na terciarno obrobje Psunja. Ravnina je tukaj široka okrog 12 km. Sava se je sicer naslonila na planino Prosaro, vendar jo je Una, ki priteka vanjo v neposredni bližini, potisnila v tem delu ravnine nekoliko proti severu. Aluvialna ravnina

¹ Področje v Kaštelanskem Primorju, katerega smo proučevali v l. 1965, so istega leta proučevale ekipe geografov iz Poljske, Madžarske, Zagreba in Ljubljane.

na levem bregu Save je samo rahlo nagnjena proti severu, proti odrastkom Psunjja. V Košutarici, ki leži ob Savi in je eno od proučenih naselij, je nadmorska višina 91 m in se do Starega Grabovca, ki je bilo drugo naselje našega dela in leži na severnem robu ravnine, dvigne na 110 m. Se manjša je višinska razlika zemljišča v smeri toka Save, kar je povzročilo nastanek številnih velikih meandrov na Savi in njenih pritokih ter zavlačevanje izliva severnih pritokov Save. Tudi Košutarica leži na kolenu velikega meandra, v njegovem oklepu pa je na za spoznanje bolj vzpetem svetu velik del obdelovalnega zemljišča te katastrske občine. Vse zemljišče te katastrske občine leži skoraj v isti višini z gladino Save, zaradi česar spremlja Savo v vsej tej dolžini in pravzaprav v vsem njenem toku od Zagreba naprej nad 5 m visok nasip. Na nasipih so speljane poti, po katerih poteka edini možni promet v mokri polovici leta. Na severni strani meji zemljišče na Veliki Strug, ki po poplavih nikakor ne zaostaja za Savo. Tudi ob njem so zgrajeni nasipi, vendar ne tako visoki, zaradi česar poplavlja voda v mokri polovici leta redno vsako leto ravnino v višini dveh metrov in še več. Ta voda poplavi pašnike in gozdove vse do nasipov, ki obdajajo obdelovalno zemljišče posameznih naselij in naselja sama tudi s severne strani. Višino poplavne vode nam prav lepo pokažejo zareze na drevju, ki so posledica ledu na njej. Poleg teh vidnih, tudi nad dva metra visoko ležečih zarez, opazimo na drevju tudi smer, od koder je voda pridrla. Vsa drevesa na robu gozdov in nekoliko v notranjost imajo debela ukrivljena v smeri toka vode. Vendar nasipi ne morejo obdelovalnega zemljišča povsem obvarovati pred vodo. Ker se voda v bližnjih vodotokih dviga, prihaja na dan talna voda. Zgodnji nastop talne vode v nekaterih letih otežuje obiranje koruze, ki je tukaj daleč najbolj razširjena poljedelska kultura.

Velik del gospodarstva v tistem delu Posavine, ki smo ga imeli priložnost podrobneje spoznati, je odvisen od vode. Prav vse zemljišče katastrske občine Košutarica, ki leži najjužneje, ogrožajo poplave in talna voda. Od vodnega toka je odvisen tloris naselja, zaradi vode imajo obdelovalna zemljišča značilno lego s še bolj značilno zemljiško razdelitvijo, ki se na to veže, od vode je odvisno komuniciranje in še posebno tukajšnji ritem življenja.

Severno od KO Košutarica ležeča katastrska občina Stari Grabovac ima nekaj čez polovico zemljišča na sarni ravnini, severni del pa sega na obronke Psunjja. Pobočja so zaradi dokajšnjega strmca za kmetovanje kaj malo ugodna, v številnih strmih grapah in dolinicah pa so dna zaradi nepropustnosti materiala vlažna. Še bolj prihaja do izraza vlažnost dolinskih tal v najbolj severno ležeči KO Subocki grad. Dolina Subocke je tukaj širša, mestoma tudi čez kilometer, prav tako široke so doline njenih pritokov. Značaj teh dolin bi lahko primerjali z onimi v Slovenskih goricah ali še boljše v Halozah, z daleč prevladujočim de-

ležem travnih površin. Zaradi večje položenosti gričevja (v KO Subocki grad znašajo relativne višinske razlike med dnom doline Subocke in obrobnim gričevjem na severu okrog 30 m, v KO Stari Grabovac pa v isti razdalji kar 80 m) se je tukaj kmetijstvo razvilo močnejše kakor v ostalih dveh KO.

Kljub majhni razdalji in morfološko ne prevelikim razlikam so v tem okrog 20 km širokem področju na splošno veliki ekstremi. Ze doslej naštetim razlikam se pridružijo še klimatske, saj zasledimo v padavinah razliko 325 mm pri skoraj enaki temperaturi. V Jasenovcu (ta leži ob Savi kakor Košutarica) je v šestih letih padlo povprečno 582 mm padavin, v Novski pa jih je v istem obdobju padlo 907 mm.

Kljub neugodnim prirodnim pogojem je tukaj kmetijstvo osnovna in močno prevladujoča gospodarska panoga. V Košutarici je bilo leta 1961 v kmetijstvu zaposlenega še 80,4% aktivnega prebivalstva (1953. leta 81,8%), v Subockem Gradu² pa celo 81,9% (1953. leta 87,4%). Le v Starem Grabovcu, ki je samo kakšen kilometer oddaljen od gospodarskega in občinskega centra Novske, je kmetijstvo že stopilo nekoliko v ozadje. Leta 1961 je bilo tukaj v kmetijstvu zaposlenega 30,6 odstotkov aktivnega prebivalstva (1953. leta 49,5 odstotkov). Kmetijstvo je kot gospodarska panoga v Košutarici in Subockem gradu še prav tako važno kakor leta 1953 in poprej, saj se je delež v kmetijstvu zaposlenih le neznatno zmanjšal. Razen bližine Novske je v Starem Grabovcu pospešil hitro nazadovanje števila kmečkega prebivalstva in kmetijstva občine tudi majhen obseg obdelovalnega zemljišča.

V vseh treh katastrskih občinah je njivskih površin najmanj, čeprav so za kmetovanje najbolj potrebne. V KO Košutarica je večji kompleks njiv severno od naselja, torej spremlja naselje v vsej dolžini v nekoliko širšem pasu. Več njiv je na najbolj vzpetem delu zemljišča, ki ga oklepa velik meander vzhodno od naselja. Nekaj njiv je še v zelo ozkih pasovih med nasipom ob Savi in gozdovi, največkrat so ti samo nekaj deset metrov široki, pogosto še manj. Le redke so njive v ozkem pasu med samo reko in nasipom. Na takšnem zemljišču so večino njiv že opustili. Zaradi pomanjkanja njiv so parcele silno razdrobljene, ozki, do nekaj metrov široki in precej daljši delci potekajo pravokotno z ozko stranjo na nasip. Samo tam, kjer spremljajo njive sto ali nekaj več metrov daleč v notranjost večje poti, ležijo parcele brez reda.

Nenehne poplave in nastop talne vode siromašijo že tako slabo rodovitno zemljo. Vode onemogočajo gojenje ozimnih kultur in nekaterih poletnih. Še najbolj rodi koruza, s katero je posejanih preko 85% njiv. Samo tu in tam najdemo kakšno parcelo pšenice, več kultur je samo na

² V KO Subocki grad so vključena naselja Bair, Popovac in Brezovac s pripadajočim zemljiščem.

vrtovih. Zaradi nazadovanja števila prebivalstva in staranja kmečkega prebivalstva potrebe po obdelanem zemljišču ter možnost obdelave obstoječih njiv še pojemajo. Skoraj vsaka peta parcela je opuščena, največ na od hiš, najbolj oddaljenih njivskih kompleksih. V nadaljevanju vrtov je za

nad 100 svinj. Te čudovite gozdove so pred leti podmladili in pašo seveda prepovedali. Temu je sledilo izredno hitro zmanjšanje števila svinj. Leta 1963 smo jih našli z anketo le še okrog 120 v vsem naselju, kar pa bo verjetno le nekoliko prenizka številka. Se danes lahko naletimo v go-



Ukrivljena debela dreves kažejo smer, od koder pridere voda. Pozimi se na vodi napravi led, ki pusti na drevesih vidne sledove. Smer in višino poplavne vode lahko točno odčitamo z dreves.

hišami tudi več sadovnjakov, v katerih prevladuje sliva.

Posavina je znana po hrastovih gozdovih, ki so v preteklosti nudili obilo hrane prašičem. Čeprav sestavlja v obsežnih gozdovih med Savo in V. Strugom okoli 70% gozda jesen in samo 30% hrast, je bila na gozdno pašo vezana svinjereja močno razvita. Še po vojni so imeli večji kmetje

zdvih, kjer paša ni bila prepovedana, na staji za svinje ter podobno kakor v Vojvodini, na črede svinj, ki so seveda majhne. Danes je pastir dovolj za vse naselje.

Podmlajene gozdove so obdali s številnimi visokimi nasipi. Zemljo zanje so kopali kar na mestu samem, kar je ustvarilo značilen videz zemljišča z izkopano zemljo med drevjem in

višjimi kolobarji zemlje okrog vsakega drevesa. Na dva do tri dcm nižjem zemljišču stoji voda skoraj vse leto, kar dela takšne gozdove skoraj neprehodne.

Severno od gozdnega kompleksa je obsežno mokrotno travnato zemljišče z značilnim imenom Mokro polje, ki ga poplavlja V. Strug. Pred desetletji so bile tukaj njive, danes pa služijo te travne površine samo paši, največ govedu kmetijske zadruga iz sosednje Mlake. Od Košutarice so ti pašniki daleč, često nedosegljivi, zato niso pospeševali števila goveje živine. Večina od 152 goved, kolikor jih je bilo 1963. leta v Košutarici, so gojili za mleko, medtem ko opravljajo vsa poljska dela v glavnem s konji. Leta 1963 jih je bilo 116.

Severno od zemljišča KO Košutarica se nadaljuje ravnina s podobnimi hidrografskimi lastnostmi vse do prvih obronkov Psunja, ki se dviga dokaj strmo iz ravnine. Naselje Stari Grabovac leži na samem stiku obeh prirodnih enot, posledice te lege pa so vidne v izkoriščanju zemljišča, katerega večji del je razdeljen med posestnike v progah.

Južno od ceste se širijo za hišami vrtovi in sadovnjaki ter v nadaljevanju njive. Vse do zgrajitve avto-cesta se se širile njive dokaj daleč na jug. Avto-cesta je presekala velik del obdelovalnega zemljišča. Zemljo južno od tod je takrat kupilo Gozdno kmetijsko gospodarstvo Nova Gradiška in ga večji del spremenilo v pašnike. Tako je ostal še največji kompleks njivske površine te katastrske občine med cesto in avto-cesto. Severno od ceste so na strmih pobočjih raztreseni vrtovi, sadovnjaki in redki vinogradi. Mednje se v vedno večjem številu vrvjajo parcele, porasle z grmovjem ali drevjem, čemur je mnogokrat vzrok strmina, v zadnjem času pa poklicna preobrazba prebivalstva. Prst je tukaj zaradi peščenosti za kmetijstvo prav tako neugodna kakor v Košutarici. Največji delež zemljišča KO obsegajo gozdovi, ki jih je največ prav severno od obdelovalnih površin. Ogromen gozdni kompleks se imenuje Bukovica, kar potrjuje tudi prevlado bukovine.

Na njivah je prav toliko pšenice kakor koruze, morda je celo nekoliko več, opazen delež njiv je tudi pod deteljo. Delež posameznih kultur na njivah nam prav tako tudi tukaj kaže težnjo po samooskrbi.

Ceprav je delež gozda v najbolj na severu ležeči KO Subocki grad zelo velik, je kmetijstvo tam najmočnejše razvito. Številni travniki v vlažni dolini Subocke in njenih pritokov so postavili na prvo mesto rejo goveje živine. Poleg te je zlasti na gričevje severno od doline Subocke poleg številnih njiv že tudi več vinogradov. Zaradi močnejšega poudarka na živinoreji je na njivah razen pšenice in koruze več detelje in drugih krmnih rastlin.

Kmetijstvo je v treh imenovanih katastrskih občinah edina gospodarska panoga. Izredno ne-

ugodni prirodni pogoji, predvsem na jugu, so vzrok nerazvitosti kmetijstva. Izbor kultur je še vedno usmerjen v samooskrbo, kar je delno tudi posledica velike oddaljenosti od večjih centrov. Samo Stari Grabovac živi v večji meri od neagrarnih gospodarskih panog v Novski, kar usmerja tudi njegovo kmetijsko gospodarjenje v opuščanje kmetovanja, v opuščanje njiv ter v večjem številu sadovnjakov (v glavnem sliv) in vinogradov. Gozd hrani tukaj največje bogastvo, medtem ko dajejo tudi arondirani pašniki zaradi prevelike mokrotnosti le majhen del tistega, kar bi ob dovolj obsežnih melioracijskih delih lahko dali. Prav neverjetno je, da je živinoreja najmočnejše razvita prav v Subockem gradu, medtem ko je na vsej ravnini med Košutarico in Starim Grabovcem, kjer so travne površine najbolj obsežne, najbolj skromna. Kaže, da je prepoved paše svinj v večini gozdov zajela kmečko prebivalstvo Košutarice v fazi staranja (odseljevanje mladih je izredno veliko), kar je preprečilo močnejšo preusmeritev na govedorejo. Stari Grabovac pa je zaradi neposrednega sosedstva Novske močno zajela deagrarizacija.

Demogeografski pregled naselij, ki ležijo na zemljišču treh katastrskih občin, potrjuje posledice neugodnega prometnega položaja tega dela Posavine kakor tudi neugodnih prirodnih pogojev za kmetijstvo.

Cesta, ki poteka na samem robu gričevja in ravnine, ter železnica, ki teče južno od nje, pa obravnavanim naseljem nista prinesli močnejšega gospodarskega razvoja. Samo Stari Grabovac, ki leži ob cesti in dobra dva kilometra od železniške postaje, je deležen nekaterih gospodarskih potencialov v večji meri šele po letu 1953. Avto-cesta, ki gre južno od železnice, temu področju ni prinesla ničesar, nasprotno, odrezala je del zemljišča posestnikov v Starem Grabovcu, zaradi česar se je zmanjšala njihova posest.

Predvojnemu padcu števila prebivalstva v Košutarici je sledilo nazadovanje do danes. Od leta 1948 do 1953 se je število prebivalstva zmanjšalo za 3,4%, do leta 1961 pa še za nadaljnjih 5,5% (z anketo smo leta 1963 našli še veliko manj prebivalcev). Zaradi velike medvojne izgube mladega prebivalstva je prirastek majhen, odseljevanje pa zaradi izoliranosti naselja izredno veliko. V Novski je delovnih mest v industriji in obrti premalo, na železnici pa so se zaposlili že prebivalci bližnjih naselij. Mladina iz Košutarice kakor tudi iz ostalih naselij, v večji meri iz naselij KO Subocki grad, odhaja v največjem številu v Zagreb in Sisak. Priseljevanje je izredno majhno. V Košutarico (za katero imamo podatke) se vračajo samo odseljeni domačini — penzionisti, ki si na robu vasi zgradijo hišo. Od leta 1917 do danes se je sem priselilo samo 8 družin, zaradi česar je tudi število družin v upadanju: od 178 leta 1948 na 152 leta 1961.

Podobno stanje kakor v Košutarici je v naseljih katastrske občine Subocki grad. Število prebivalstva je nazadovalo od leta 1948 do 1953 kar

za 7,4%. Po tem letu so se z razmahom avtobasnega prometa ta naselja le nekoliko približala Novski na eni in Lipiku na drugi strani. Posledice so se pokazale takoj v dnevni migraciji delovne sile, kar je povzročilo povečanje števila prebivalstva za 1,1% od leta 1953 do leta 1961. Več kakor v Košutarici je tukaj mladega prebivalstva, zlasti otrok.

Povsem drugačno podobo v razvoju prebivalstva daje stari Grabovac. Število prebivalstva je narastlo od leta 1948 do leta 1953 sicer samo za 5,1%, je pa v naslednjem obdobju znašal porast kar 16%. Razvoj prebivalstva in naselja se kaže tukaj že v zunanji podobi. Hiše so mnogo bolj oskrbovane, več je vrtov, povečalo pa se je med zadnjima štetjema tudi število družin skoraj za trideset.

Kako močno populacijsko kmetijski sta Košutarica in naselje KO Subocki grad, smo si že ogledali. Več zaposlitve je ljudem iz Košutarice dala železnica, na kateri je leta 1953 bilo zaposlenega 6,6% aktivnega prebivalstva. Močno agrarno obeležje tega dela Posavine, razen Novske in neposredno ob njej ležečih naselij, nam kaže kar 73,9% zaposlenih v kmetijstvu v občini Jasenovac, pa tudi v občini Novska znaša njih delež še skoraj 60%. Prebivalcem Košutarice je dala zaslužek železnica, ki teče mimo Jasenovca, medtem ko so iz Starega Grabovca zaposleni na železnici v Novski. Kar 27,8% aktivnih prebivalcev Novske dela na železnici. To je več kakor v industriji (16,9%), kjer je bilo leta 1953 zaposlenega le 2,8% aktivnega prebivalstva.

Podobo gospodarske usmerjenosti naselij v tem področju si lahko izpopolnimo še s pregledom struktur družin. Največ čistih kmečkih in najmanj povsem nekmečkih družin. Zaradi usmeritve v živinorejo so kmetije v naseljih KO Subocki grad najbolj trdne, kar potrjuje največji delež čistih kmečkih družin (74,8%). Mešanih družin je 19,9%, nekmečkih pa samo 5,3% ali 9 po številu, kar je, če izvezemo penzioniste, povsem nepomembno število. Manj čistih kmečkih družin je v Košutarici (51,3%). Odkar se je zmanjšalo število živine, je življenje od zemlje izredno skromno, kar ima za posledico velik delež meša-

ni družin (po anketi je izven naselja zaposlenih 51 ljudi, največ v Jasenovcu). Število nekmečkih družin znaša tukaj le 7, če izključimo penzioniste. Stari Grabovac je tudi populacijsko močno degradirano naselje, saj znaša delež čistih nekmečkih družin (20,2%) več kakor delež nekmečkih (16,9%). Navezanost prebivalstva (predvsem starejšega) na zemljo pa dokazuje tukaj še 62,9 odstotkov mešanih družin.

Košutarica leži vzdolž Save, Stari Grabovac pa na obeh straneh ceste Novska — Slavonski Brod, Bair, Brezovac in Popovac, prav tako ob poteh. Naselja so si torej po tipu podobna, razlike so le v zunanosti hiš, po številu gospodarskih poslopij in še zlasti v intenzivnosti transformacije poslopij. Tako srečamo v Košutarici poleg prevladujočih pritličnih hiš tudi veliko visokopritličnih in enonadstropnih. Vzrok zadnjim je tukaj voda, ki so se ji ljudje umaknili v višino, kajti nasip so v celoti zgradili šele leta 1960. Gospodarskih poslopij je izredno malo, prav na vsakem dvorišču pa srečamo koruznjak. Hiše so grajene iz opeke in lesa, le redko katera pa je ometana. Več gospodarskih poslopij imajo kmetije v Bairu, Brezovcu in Popovcu, v Starem Grabovcu pa so poslopja v večji meri nekmečkega videza, s še manjšim številom gospodarskih poslopij in z velikim številom transformiranih hiš.

Nadaljnji razvoj petih naselij v treh katastrskih občinah Posavine je odvisen od vključitve v gospodarsko dogajanje. V KO Subocki grad so ugodni pogoji za živinorejo, kamor se kmetijska produkcija že tudi usmerja. Kljub velikim travnim površinam v ostalih dveh KO je živinoreja v skromnem obsegu vključena samo v zasebne kmetijske obrate. Premalo je njih za gojenje krmlnih kultur, travniki pa morejo zaradi mokrotnosti služiti samo kot dopolnilo prehrani živine v sušnih mesecih. Kaže, da se bo proces depopulacije v Košutarici nadaljeval, saj je prometna povezanost naselja z Jasenovcem in Novsko slaba. Jasenovac pa tudi ne odpira toliko novih delovnih mest, da bi lahko absorbiral poklicno preusmerjeno prebivalstvo bližnjih naselij. Prebivalstvo Košutarice se bo še naprej odseljevalo v bližino Novske, v Sisak in Zagreb.

Djoko Jelić

Vpliv HE Trebišnjica na spremembo okolja

Cas po drugi svetovni vojni je za ekonomski razvoj Jugoslavije nadvse karakterističen. Ta napredek je mogoče začuti tudi v kraških predelih Bosne in Hercegovine, kjer se prav očitno kaže tudi v gradnji novih cest, tovarn in hidroelektrarn. Ena od največjih hidroelektrarn v Jugoslaviji, (ki je že v zaključni fazi), se dviga na reki Trebišnjici in bo nosila ime „HC Trebišnjica“. Z dograditvijo tega velikana našega elektrosistema bo mogoče tudi hitrejši razvoj vsega gospodarstva,

še prav posebno v predelih porečja Trebišnjice: na Trebinjskem in Popovem polju in na področjih Konavelj, Dubrovačke Zupe in Dubrovačke Rijeke.

Če je vir energetike eden od najvažnejših faktorjev za vsestranski razvoj našega gospodarstva, pa so po drugi strani v lokalno-pokrajinskem merilu nastali problemi zaradi odvzema in „opustošenja“ relativno najboljših kmetijskih zemljiških površin, ki so omembe vredni činitelji v

celotni spremembi pokrajinske fiziognomije. Gradnja HE je zahtevala številne preselitve kmečkega prebivalstva pa njegovo ponovno nastanitev ter zaposlitev v bližini rojstnega kraja ali kraja prejšnjega bivališča.

V akumulacijskem jezeru „Muruše“ ob izviru Trebišnjice do Graničarjeva se bo potopilo 2800 hektarjev površin, od tega 883 ha plodne zemlje. V nekoliko manjšem akumulacijskem jezeru „Gorica“ (od Arslanagić Mosta do Gorice) bo potopljenih 50 ha zemlje, medtem ko bodo v Dživarškem polju vzeli 19 ha plodnega zemljišča za potrebe nekaterih objektov hidroelektrarne. V kolikor to izgubo v obdelovalnih površinah primerjamo z izgubami pri gradnji hidroelektrarne „Jablanica“, spoznamo, da je bilo tam zaradi akumulacijskega jezera potopljenih 1000 ha rodovitnih površin ali 70% celokupne površine, medtem ko se bo z ustvaritvijo akumulacijskega jezera „Muruše“ in „Gorica“ izgubilo 902 ha obdelovalnih površin. Poleg tega so morali iz jablaniškega hidroenergetskega področja preseliti 320 družin, medtem ko se bo iz Miruš in Gorice preselilo oziroma izselilo samo 180, večinoma še kmečkih družin.

V jablaniškem umetnem jezeru se pri normalnem stanju vode akumulira okrog 320.000 m³ koristne vode na 1 ha z vodo zalite plodne zemlje, medtem ko se bo v Miruškem jezeru na 1 ha akumuliralo 3.470.000 m³ koristne vode ali desetkrat več. Zato bodo izgube v zmanjšanju areala rodovitne zemlje zaradi nastajajočega jezera zelo zelo majhne v primerjavi z vrednostjo, ki jo bo posredno ali neposredno nudila električna moč.

Jez „Graničarjevo“ (akumulacijskega bazena „Muruše“) bo moral zadrževati ogromne količine

vode, ki bodo pri odvodnem jezu „Gorica“ usmerjene proti morju. S tem pa bo tudi preprečil vsakoletne nadloge, ki so jih povzročale povodnji na okrog 5000 ha najboljših ornih površin Popovega in Trebinjskega polja. Obenem pa bo na ta način tudi dovolj vode za namakanje Popovega in Trebinjskega polja kot tudi vseh ostalih rodovitnih površin v Bileći, Konavljah, Dubrovački Župi in Dubrovački Rijeki. Z vodo iz akumulacijskega jezera „Muruše“ bodo namakali 11.830 ha rodovitne zemlje, in to v Konavljah, Dubrovački Rijeki in Župi 5055 ha, na Popovem polju 4500 ha, na Trebinjskem polju 1115 ha, na področju med Popovim in Trebinjskim poljem 500 ha, na Bilečkem polju 320 ha in Lastvi 300 hektarjev. Na teh površinah se bodo verjetno pokazali izredno dobri rezultati že pri tržnih viških: pri povrtninah za 2500 vagonov, sadju in grozdju 1200 vagonov, istočasno pa računajo na povečani pridelok krmnega rastlinstva, kar je lahko samo vzpodbuda za intenzivni razmah živinoreje.

Na vseh teh površinah so vse doslej sejali še v največjem obsega tržno nerentabilne kulture (koruza, pšenica), ki so posledica ekstenzivnega gospodarjenja in avtarkije, in to kljub temu, da vse te kmetijske površine ustrezajo pridelovanju rentabilnejših kultur (tobak, zgodnja zelenjava itd.). In prav zaradi tega bodo v prihodnje pri izkoriščanju ter obdelavi teh kmetijskih površin uporabljali vse sodobne agrotehnične ukrepe, ki naj zagotavljajo optimalne količine kvalitetnih pridelkov.

Sedanjo kot tudi perspektivno izrabo že prej omenjenih ornih površin nam zelo nazorno prikazuje naslednja tabela:

Tabela: Izraba zemljišč v letu 1963 ter predvidena izraba zemljišč po zaključku hidrotehničnih del v porečju Trebišnjice (v %)

| Glavne skupine posevkov: | Hercegovski predel: | | Dalmatinski predel: | | Celotno ureditveno področje: | |
|---|---------------------|-------|---------------------|-------|------------------------------|-----------|
| | 1963 | načrt | 1963 | načrt | 1963 | po načrtu |
| Orne površine | 100 | 100 | 100 | 100 | 100 | 100 |
| Zitarice | 90,3 | 38,7 | 39,3 | 20,2 | 80,3 | 39,3 |
| Povrtnine | 4,3 | 14,1 | 42,2 | 28,8 | 11,7 | 18,8 |
| Industrijske rastline | 0,6 | 9,1 | 1,7 | 6,2 | 0,8 | 8,3 |
| Krmne rastline | 4,8 | 38,1 | 17,0 | 45,0 | 7,2 | 40,1 |
| Rast, prikazana z indeksi (leto 1963 = 100) | | | | | | |
| Orne površine | 100 | 110 | 100 | 181 | 100 | 124 |
| Zitarice | 100 | 47 | 100 | 93 | 100 | 51 |
| Povrtnine | 100 | 357 | 100 | 124 | 100 | 193 |
| Industrijske rastline | 100 | 1.630 | 100 | 650 | 100 | 1.228 |
| Krmne rastline | 100 | 869 | 100 | 100 | 100 | 668 |

Kot vidimo, se bo povečal areal krmnih rastlin za 6-krat, industrijskih za 12-krat, vrtnin za 2-krat, medtem ko se bodo setvene površine žitaric zmanjšale za polovico.

S krčenjem obstoječih livad in pašnikov pa se bo dvignila vrednost poljedelstva, nastala pa bo tudi možnost za večje pridobivanje hlevskega gnoja. Za uresničitev vseh zgoraj nakazanih predvidevanj pa je nujno potrebno dvigniti vzrejo živine, ki jo bo omogočil večji areal, posejan s krmilnimi rastlinami, kakor tudi njihov kvalitetejši in obilnejši pridelek.

Kot smo že omenili, pričakujemo tudi 12-kratno povečanje areala, zasajenega z industrijskimi kulturami: bombaž in tobak bodo sadili na Popovem polju, kjer so že številni dosedanja poskusi pokazali zelo dobre rezultate. Za gojenje omenjenih dveh kultur tudi ne bo potrebna dodatna delovna sila, ampak bodo še vnaprej vsem potrebam delovnega procesa pridelovanja tobaka in bombaža zadoščali že doslej zaposleni starejši ljudje in otroci. — Čeprav se bodo sedanje žitne površine zmanjšale skoraj za polovico, pa se bo zaradi sodobnih agrotehničnih posegov njihov pridelek skoraj podvojil.

Na teh skupnih površinah v hercegovsko-dalmatinskem predelu je znašala proizvodnja krmnih rastlin 581 vagonov letno (podatek je za obdobje 1960—63), načrt pa predvideva povečanje na 4488 vagonov. Tolikšno povečanje pa bo omogočilo vzrejo nadaljnjih 8160 glav živine, če računamo 50 mtc letne porabe sena na glavo.

Vzporedno z gradnjo HE na Trebišnjici pa so začeli še z izdelavo projekta, ki predvideva, da bodo vode po tunelu oziroma po kanalu iz Dabarskega, Fatniškega in Nevesinjskega usmerili oziroma speljali v Trebišnjico, to je v akumulacijsko jezero „Mirusé“. S tem bi se povečala proizvodnja električne energije za 30% (saj bi količina vode v akumulacijskem jezeru bila znatno večja). Vzporedno z vsemi temi deli bodo regulirali celotno vodno omrežje na omenjenih poljih, s čimer bodo pridobili precejšnje površine obdelovalnega zemljišča, ki je še vse doslej kar po nekaj mesecev v letu pod vodo. Tako bosta nastala dva izredno obsežna kmetijska areala: na jugu — „južni“, ki mu bo pripadalo Dubravniško primorje, Ponovo, Trebinjsko in Vidovo polje ter Dubrave s skupno površino 19.720 hektarjev, in „severni“, ki bo vključeval Ljubomirsko, Ljubinj-sko, Bilečko, Fatniško, Dabarsko in Nevesinjsko polje s skupno površino 18.900 ha. Južni predel je pod vplivom sredozemskega podnebja, kar je precej ugodno za pridelovanje zelenjave ter sadja in industrijskih rastlin, medtem ko bodo v „severnem“ kmetijskem okolju največjo pozornost posvetili pridelovanju krmnih rastlin in vzreji živine.

Z dograditvijo HE na Trebišnjici pa se ne bodo pokazale samo koristne spremembe v kmetijskem gospodarstvu ali v pospeševanju prirodnim pogojem ustreznih kultur v kmetijstvu, temveč bo ta elektrogigant pospešil še gradnjo manj-

ših hidroelektrarn v Hercegovini, „Podkula“ — Slatno polje, „Dabar“ pri Nevesinju, „Cernica“ pri Gackem, „Fatnica“ in „Bileća“ z jakostjo 7 MW in z letno proizvodnjo 3.5 milijona KWh električne energije.

Toda že sama gradnja HE na Trebišnjici je do sedaj vplivala na spremembo prometnega omrežja. V tem času so morali prestaviti železniško progo skoraj na vsej dolžini od Trebinja do Bileće. Od Trebinja do Arslanagić Mosta so železnico prestavili z levega na desni breg reke. S tem v zvezi so morali prestaviti tudi železniško postajo, ki je odmaknjena od prejšnje lokacije za dobrih 500 m proti vzhodu. Prav tako je bilo potrebno zaradi gradnje nove ceste Trebinje—Dubrovnik premestiti odsek železniške proge od Trebinja do Geljeva Mosta (1.5 km), vzhodno od stare trase. Železniško progo so rekonstruirali tudi v zgornjem toku Trebišnjice, to je na področju nastajajočega akumulacijskega jezera „Mirusé“, od Graničareva do izvira Trebišnjice.

Dovoz gradbenega in ostalega materiala od dubrovniske luke Gruža do gradbišča jezu „Graničarevo“ je zahteval dobro prevozno cesto. Stara in skoraj že dotrajana makadamska cesta ne bi mogla vzdržati celotne obremenitve pri prevozu tovorov, ki ga zahteva gradnja HE Trebišnjica. Zato so se lotili gradnje nove in hitrejše ceste z asfaltiranim cestiščem, ki pa je obenem tudi sestavni del nove cestne magistrale Sarajevo — Bileća — Gacko — Trebinje — Dubrovnik.

Zaradi postavljanja električnih daljnovodov in dostave materiala zanje so morali razširiti ter utrditi cesto, ki vodi od vasi Zasad do Ljubinja. Vse do leta 1963 omenjena cesta ni bila uporabna za motorna vozila, medtem ko je danes v dolžini 20 kilometrov že usposobljena za vsa terenska motorna vozila.

Vzročna posledica gradnje HE na Trebišnjici je bila povečana gradnja novih stanovanjskih blokov in novih naselij. Obsežna dela so namreč zahtevala precej novih delovnih moči, in spet se je postavilo vprašanje, kje nastaniti vso novo in tako številno delovno silo. Zato so na bližnjih delovnih prostorih zgradili dve novi naselji: eno v Mokrem polju (8 km od Trebinja), drugo pa v Lastvi. S tem so delavcem tudi skrajšali pot od njihovih bivališč do kraja zaposlitve. Poudariti pa je treba, da ti dve naselji nista zgrajeni kot začasni bivališči, ampak bodo delavci lahko ostali v njih tudi po končanih delih na HE. Pozabili niso niti na šolo, in tako je omogočeno šolanje številnim otrokom, tistih staršev, ki so zaposleni pri gradnji objektov velike „HC Trebišnjice“.

Gradnja HE na Trebišnjici pa je vplivala tudi na spremembo poklicne strukture prebivalstva, še prav posebno v tistih naseljih, ki stoje v neposredni bližini gradbišča (n. pr. Dolina). Razen stalno zaposlene delovne sile iz gradbenih podjetij v Sarajevu in Mostarju (kvalificirani in polkvalificirani delavci), so gradbena dela zahtevala še obilico nekvalificiranih delavcev (težakov) pri zemeljskih delih (za kopanje kanala, prevoz zemlje,

prenašanje najraznovrstnejšega materiala itd.), ki pa so v glavnem prišli iz bližnje okolice, predvsem iz naselij Zubcev, Ljubomira, Trebinjskih brd, okolice Lastve in Doline. Približno 250 kmetov s področja omenjenih vasi je zapustilo svoje kmetije ter se zaposlilo pri gradbenih delih HE. Doma so ostali samo starčki, žene in otroci. Ta odhod pa je imel za posledico, da so mnoge rodovitne vrtače ostale neobdelane oziroma popolnoma opuščene, saj ni več dovolj moške delovne sile, ki bi se mogla ukvarjati s kmečkim delom na svojih domačijah. Tudi kmetijski zadrugi v Trebinju je začelo primanjkovati predvsem sezonske delovne sile za obdelavo zadržanih površin. Zato je bila prisiljena poiskati si delovno silo celo iz okolice Čapljin (80 km od Trebinja), a uspelo ji je dobiti samo 75 žena (v letu 1963). — To je samo novo spoznanje, ki nam dokazuje tudi ekonomsko utemeljene težnje velikega števila ljudi na našem podeželju po zaposlitvi v neagrarnih panogah gospodarstva. Brez dvoma je vzročna posledica prav takšnih in podobnih teženj nenehno upadanje obdelanih površin, zmanjševanje kmetijskih pridel-

kov najrazličnejših vrst, pa tudi posledica polikulturalnega sistema našega kmečkega gospodarjenja, ki je tudi neposreden izraz avtarkije precejšnjih predelov našega podeželja.

S pričujočim sestavkom sem želel opozoriti na nekaj najpomembnejših sprememb, ki jih je prinesla v pokrajino gradnja HE na Trebišnjici. Vse te velikopotezne spremembe je mogoče še toliko bolj spremljati, registrirati in dojemati, ker nastajajo v pokrajini, ki je dlje časa živela v zatišju gospodarskega razvoja primorskih predelov. Morda bo prav HE „Trebišnjica“ z vsemi svojimi posledicami vplivala na rušenje gospodarskih razlik med turističnimi predeli južnega Hrvaškega primorja (Dubrovnik) ter njegovim agrarnim zaledjem — rodovitnimi polji Hercegovskega krasa.

POGLAVITNA VIRA:

1. „Elaborat o izgradnji hidrocentrale na Trebišnjici“. Trebinje 1955.
2. „Elaborat o unapređenju poljoprivrede“, Zemljorad. zadruga Trebinje, Trebinje 1963.

Silvo Kranjec

Vélika cesarska cesta

I.

Dolini Morave in Nišave ter dolina Marice, ki jih povezuje visoko ležeča Sofijska kotlina, so ena od najvažnejših prometnih poti Balkanskega polotoka, pa tudi vse Evrope in Prednje Azije. Severozahodni konec te poti stopa pri Beogradu v Panonsko kotlino in se nadaljuje ob Donavi in Savi v srednjo in zahodno Evropo, jugovzhodni konec pri Carigradu pa se nadaljuje čez Bospor v Prednjo Azijo k Perzijskemu zalivu in Rdečemu morju. To je edina kopna zveza med vzhodom in zahodom, Rimom in Bizancem, krščanskim in islamskim svetom, prava „cesta narodov“.

Po tej poti so se gibala že prazgodovinska plemena, sledile so jim rimske vojske, pohodi Hunov in Obrov ter selitve Gotov in Slovanov. Srednji vek je videl hoditi tod bizantinske vojake in trgovce, pa tudi miroljubno poslanstvo bratov Konstantina in Metoda, kajti ta cesta je vezala z Bizancem tudi Velikomoravsko državo in panonska legenda jo imenuje kar „put moravsky“. Od konca 11. do konca 12. stoletja so šle tod proti Carigradu prve tri križarske vojske, za njimi pa so prišli v nasprotni smeri turški osvajalci in „Istanbul jol“, „carigradski drum“ ali tudi „carska džada“ (= cesta) je postal hrbtenica evropskega dela velike osmanske države. Po njem je ta napredovala prav v osrčje Podonavja in po njem se je od druge polovice 17. stoletja umikala najprej pred avstrijskimi vojskami, v 19. stoletju pa že pred bivšimi lastnimi podložniki Srbi in Bolgari, ki so se leta 1913 celo nevarno približali samemu Carigradu. V prvi in drugi svetovni vojni

je tudi ta pot rabila nemškemu „pritisku na vzhod“, obakrat pa tudi umiku poraženih nemških armad pred zmagovitimi Jugoslavlani in njih zavezniki.

Kot drugod so tudi na tej poti zgradili prvo in dolgo časa edino umetno cesto Rimljani; kajti gradnja cest je bila prva naloga rimske vojske po zasedbi vsake nove province. Večji del današnje Srbije je postal leta 29 pr. n. št. rimska provinca Mezija (kasneje Gornja Mezija), današnja Bolgarija in evropsko Turčijo pa je napravil šele cesar Klavdij leta 46 po n. št. za rimsko provinco Trakijo. Tudi naša cesta je bila za Rimljane predvsem „via militaris“, pglavitna vojna cesta na Balkanskem polotoku. Njen zahodni del do Niša so najbrž zgradili hkrati s cesto skozi Zelezna vrata v letih 33—34, medtem ko se cesta skozi Trakijo omenja šele za Nerona leta 61. Leta 69 je že šla po novi cesti skozi Trakijo in Mezijo Vespazijanova vojska z vzhoda proti tekmeču Viteliju v Gorju Italijo. V kasnejših stoletjih je ljudski glas pripisoval zgradbo rimske ceste iz Beograda do Carigrada cesarju Trajanu (98—117) in jo deloma tudi imenoval po njem. Trajan je na Balkanskem polotoku veliko gradil, tako da so kasneje še Slovani večino rimskih zgradb in razvalin imenovali po njem, in gotovo je on tudi našo cesto na več mestih izboljšal.

Kot druge glavne rimske ceste je bila tudi ta 6 m široka in tlakovana z velikimi kamni, čez vodne struge so vodili kamnitni, redkeje leseni mostovi, ob cesti pa so bili na vsako rimsko miljo (mille passuum = 1472 m) postavljeni kamnitni miljaki. Udobnosti potnikov so bile namenjene

razne stavbe, kot prenočišča (mansio), postaje za menjavanje konj ali voz (mutatio) in gostilne (taberna). Za varnost prometa so zgradili ob cesti številne štirikotne utrdbe z okroglimi stolpi (castellum) ali posamezne stolpe (turres); iz prvih so nastali mnogi gradovi srednjeveških fevdalcev, drugi pa so marsikje še nedavno stali kot turške karavle. Poglavitno jamstvo za varnost pa so bila naselja rimskih veteranov in drugih kolonistov, ki so močno pospešila romanizacijo zahodno od ceste ležečih pokrajin, medtem ko je na vzhodu in zlasti na jugu ob Egejskem morju prevladoval grški element.

Konec rimske države je pomenil tudi za rimske ceste začetek propadanja. Za našo je bilo usodno že dejstvo, da ni bila v srednjem veku z izjemo dobrega polstoletja nikdar pod oblastjo ene države, ampak so si jo največ časa delile kar štiri: Ogrska, Srbija, Bolgarija in Bizanc. Le Bizantinci so po pokoritvi Bolgarije leta 1018 imeli v svoji državi vso cesto od Beograda do Carigrada in jo obdržali do leta 1195, ko je nastalo drugo bolgarsko carstvo. V tem razdobju je cesta rabila zlasti križarskim vojskam, pa tudi sicer posredovala živahen promet med vzhodom in zahodom, saj so prihajali bizantinski trgovci prav v južno Nemčijo in na Češko. Ni pa manjkalo ob njej tudi krvavih bojov, tako spopadov s križarji, kot domačih vojn in uporov.

Sledili pa so še nemirnejši časi. Za vzhodne pokrajine so se borili med seboj Bizantinci, Bolgari in Latinci, v deželah onstran Trajanovih vrat pa so bile vojne med Bolgari, Srbi in Ogrji pogoste. Kmalu pa se je pojavil nov tekmeč, Turki, ki so počasi dobili oblast nad vso cesto. Že leta 1365 so skoro brez truda zavzeli Odrin, ki je postal sultanova prestolnica. Po „cesarski cesti“ je sedaj hitro napredovala turška oblast, že leta 1386 je bil na vrsti Niš, Srbija je še pol stoletja životarila kot vazalna državnica, ko pa je leta 1453 padel Carigrad in leta 1521 Beograd, je prišla cesta zopet v celoti in za dolgo časa v oblast ene države.

Novi gospodarji so se njene važnosti dobro zavedali, in Mohamed II. je dal brž po zavzetju Carigrada obnoviti propadla mostova čez obe bližnji laguni in na mnogih mestih popraviti tlak. Tudi njegovi nasledniki in njihovi vezirji so za cesto dobro skrbeli, tako da je vzbujala občudovanje evropskih potnikov. Najbolj pri srcu je bil Turkom prvi del ceste med obema prestolnicama Odrinom in Carigradom, koder so sultani večkrat potovali sem in tja. Ob tem delu ceste so nastala turška mesta s sijajnimi mošejami, bazarji, kopaljšči, vodovodi, karavanseraji itd. Večino je dal postaviti naš znameniti rojak Mehmed Sokolović, veliki vezir Sulejmana II. Tudi drugod so bili ob cesti v določenih razdaljah preprosti karavanseraji, kjer so prenočevali, bolj ali manj od nje ločeni, potniki s svojo živino. Lepši so bili v mestih s svinčenimi kupolami kriti kuršumli-hani (kuršum = svinec). Večina teh naprav so bile ustanove pobožnih vernikov in potnikom brez-

plačno na uslugo, včasih celo s prehrano. Za varnost so na kočljivih mestih postavili palanke, s plotom ograjena majhna naselja turških stražarjev, kasneje so imeli to nalogo proti določenim ugodnostim tudi prebivalci krščanskih vasi (vojnici). Zaradi nasilij potujočih Turkov, turških roparjev, kasneje tudi raznih vojsk, hajdukov itd., so se krščanski prebivalci umikali od ceste v okolne hribe in na dolge razdalje je šla cesta po odljudni samoti. Sploh je s propadom turške države po Sulejmanu II. propadla tudi cesarska cesta s svojimi napravami. V začetku 19. stoletja že ni bilo mogoče potovati iz Beograda v Carigrad z vozom. Skozi Trajanova vrata in nekatere druge soteske so mogli samo jezdec. Kljub temu je cesta imela še velik pomen in so jo v odrinskem miru 1829, ki je priznal Srbiji avtonomijo, proglasili za nevtralno zemljišče, kjer so še naprej svobodno potovali tatarski sli beograjskega vezirja in kurirji tujih držav.

Ko se je leta 1834 začela paroplovba na spodnji Donavi in zlasti še ko je Avstrijski Lloyd leta 1837 odprl redno paroplovno linijo Trst—Carigrad, je začel promet na cesarski cesti usihati. V naslednjih desetletjih je sicer skušala turška vlada na več mestih cesto obnavljati, toda kot že prej druge velike ceste, je morala tudi ta prepustiti prvenstvo železnici.

Da se je to zgodilo primeroma kasno, je pri kulturni in gospodarski zaostalosti takratne Turčije razumljivo. Zanimivo je, da je dobila carigradska pot prvo železnico v svojem vzhodnem delu. Ta je bila del t. i. orientalskih železnic, ki so jih za Turčijo gradili zahodni kapitalisti. Stekla je leta 1873 od Svilengrada (takrat Mustafa paše) preko Plovdiva do Sarambeja ob gornji Marici v dolžini 196 km. Srbska vlada pa je kot turški vazal že leta 1851 zaman prosila Porto za dovoljenje, da bi smela graditi železnico, a šele leta 1874 ji je ta dovolila gradnjo proge Beograd—Aleksinac in naprej do takratne turške meje. Začeli so že s pripravljalnimi deli pod vodstvom nekega francoskega inženirja, vojni dogodki naslednjih let pa so delo kmalu ustavili.

Ko se je vojno obdobje na Balkanu z berlinskim kongresom leta 1878 končalo, je prišla na vrsto tudi gradnja železnic. Srbija se je morala leta 1880 Avstro-Ogrski obvezati, da bo v treh letih zgradila železnico Beograd—Niš s priključkoma do avstrijske in bolgarske meje, tačas pa bo Avstro-Ogrska potegnila progo do Save pri Beogradu. Po raznih težavah so progo Beograd—Niš (243,5 km) leta 1884 izročili prometu, nato leta 1887 progo Niš—Piroc in naslednje leto še zadnji kos do bolgarske meje. Tehnično najbolj zahteven je bil odsek Niš—Piroc, kjer so speljali progo skozi Sićevačko sotesko ob Nišavi, mestoma obdano s 300 m visokimi skalnimi stenami. Pri tem so morali prevrtati pet predorov, najdaljši od njih meri 250 metrov.

Tudi Bolgariji je naložil berlinski kongres, da mora povezati turško železniško omrežje s srednjeevropskim in leta 1885 so začeli z gradnjo

proge Caribrod (danes Dimitrovgrad) — Šofija — Vakarel (114 km). Zgradilo jo je domače bolgarsko podjetje. Ko so končali še vmesni del Sarambej — Vakarel (48 km), je leta 1888 peljal tod prvi vlak od Carigrada do Beograda in naprej v srednjo Evropo.

Železna cesta, ki je poslej spremljala „carsko džado“ na vsej dolžini, je kmalu prevzela njene pose v prometu na daljavo, in „orient express“ je postal eden najbolj znanih mednarodnih vlakov. Vendar je cesta zlasti v notranjem prometu ohranila svoj pomen in obe domači državi, Srbija in Bolgarija, ki sta kmalu imeli dobri $\frac{2}{3}$ ceste v oblasti, sta jo skrbno vzdrževali, nekoliko slabše je bilo glede tega v Turčiji. Balkanski vojni 1912/13 in prva svetovna vojna ki ji je kmalu sledila, so prinesle tako cesti kot železnici velike naloge, povzročile pa obema tudi veliko škodo. Medtem ko so bile vse tri države zaposlene z obnovitvijo, se je tudi na Balkanu začelo uveljavljati motorno vozilo kot tekmeč železnici, in cesta je pridobivala na pomenu. Novo vozilo je zahtevalo v marsičem nove, boljše in zlasti dražje ceste; takim zahtevam balkanske države še daleč niso bile kos in le krajši odseki cest v bližini največjih mest so dobili v dobi med obema vojnama asfaltno prevleko. Šele po drugi svetovni vojni, ki je prinesla zlasti značrtnim uničevanjem, ki ga je izvajala nemška vojska na svojem umiku, še neprimerno večjo škodo tudi tej cesti in železnici, so začeli usposablјati cesto za avtomobilski promet.

Medtem ko so se v Bolgariji in Turčiji poleg ublažitve nekaterih klancev in izravnave ovinkov omejili v glavnem na asfaltiranje oz. tlakovanje ceste s kockami, smo se v Jugoslaviji lotili gradnje prave avto ceste, ki je širša ter usposoblјena za večji in hitrejši promet, predvsem pa se zlasti izogiblјe vseh križanj v nivoju. Poglavitni del carigradske ceste v Jugoslaviji je hkrati osrednji del velike „avto ceste bratstva in enotnosti“, ki teče v dolžini 1069 km od Ljubljane do Djevdjelije. Zgradile so jo v letih 1948—1950 in 1958—1963 po večini mladinske delovne brigade, v katerih je sodelovalo skupno nad pol milijona mladincev in mladink. Ko so leta 1950 končali cesto Beograd—Zagreb in leta 1958 cesto Ljubljana—Zagreb, je prišel leta 1959 na vrsto kot prvi del carigradske ceste v naši državi odsek Paraćin—Niš v dolžini 84 km. Najtežje delo so tu imeli graditelji pri Bujmiru, malo naprej od Aleksinca; tu gre cesta tesno med Bujmirskim bregom in Moravo, pred katero so jo morali zavarovati s 630 metrov dolgim opornim zidom. Veliko delo je bil tudi 96 m dolgi in 18 m široki most čez novo regulirano strugo Nišave. Leta 1962 so zgradili drugi veliki del ceste od Paraćina do Osipaonice, ki ima še daljši most, namreč 276 m dolgi most čez Moravo v Mijatovcu pri Cupriji. Tudi tu je bilo treba v Bagrdanski soteski zavarovati cesto pred Moravo; napravili so to velikopotezno, tako da so reko na dolžini 1 km prestavili za 20 m na desno. Med Veliko Plano in Velikim Orašjem pa

so celo zgradili novih 10 km železniške proge, ker bi sicer stara proga križala cesto v nivoju. Primeroma lahka je bila gradnja zadnjih 60 km ceste od Osipaonice do Beograda, ki so jo opravili v letu 1963.

Tako je začetni del „velike cesarske ceste“ v dolžini 233 km, to je dobra njena petina, dobil svojo sodobno obliko. Širina cestišča se je — razen v soteskah — razširila na 7,5 m, ovinki v veliki meri izravnali (polmeri krivin merijo povprečno 250 m) in klanci znižali, kajti vzdolžni nakloni praviloma niso večji od 5%. Rimske in bizantinske menjalne postaje in turške karavan-seraje so zamenjale bencinske črpalke in mehanične delavnice, nekdanje taberne in hane pa hoteli in moteli. Prvih ne manjka v večjih krajih ob cesti, drugi pa pri današnji hitrosti potovanja niso hudo potrebni; zato sta ob vsej cesti le dva, pri Veliki Plani in pri Paraćinu.

Najdlje je moral čakati na modernizacijo zadnji del carigradske ceste v Jugoslaviji od Niša do bolgarske meje. Medtem ko je bila cesta od Niša do Niške banje že dolgo asfaltirana, sta naša in bolgarska vlada šele leta 1962 sklenili pogodbo, da bosta skupno financirali gradnjo mednarodne ceste I. reda od Niša do bolgarske meje. Poglavitna tehnična ovira pri tem delu je bila zopet Sićevačka soteska, kjer so že v letih 1946—49 prebili 9 predorov in zgradili več podpornih zidov. Sedaj so delo nadaljevali z boljšo mehanizacijo in leta 1964 dovršili zadnje 3 km ceste ter prebili še 5 predorov. Hkrati so dokončali cesto naprej skozi Pirotsko kotlino do meje, tako da so vso cesto že 22. novembra 1964 slovesno izročili prometu in odtlej se prav od Beograda do Carigrada lahko peljemo po betonu in asfaltu — brez prahu.

II.

Ko smo se tako seznanili z burno usodo, ki jo je doživljala „velika cesarska cesta“ od svojih začetkov do danes, si oglejmo na kratko še njen potek v sami pokrajini. Za njeno osnovo, staro rimsko cesto, je ohranjenih iz pozne cesarske dobe več podrobnih opisov. Najstarejša je znana Peutingerjeva karta iz začetka 3. stoletja, najbolj natančen pa t. i. Jeruzalemski itinerar iz 4. stol. Takrat so računali razdaljo od Singiduna (Beograda) do Konstantinopola na okroglih 670 rimskih milj ali skoraj 1000 km. Vmes je bilo 31 postaj za prenočevanje in 43 za menjavo konj, potovanje je torej trajalo približno mesec dni. Rimska cesta je šla marsikje drugače kot kasnejše ceste in današnja ali pa celo železnica. Zaradi trdnosti tal in tudi varnosti se je unikala dolinskemu dnu in se držala višin. Pri takratni tehniki je tudi razumljivo, da ni imela globljih usekov, pač pa mnogo strmih klancev.

Od Beograda je šla dva dni hoda v jugovzhodni smeri in pri sedanjem Ritopeku dosegla Donavo, nato je ob njenem desnem bregu vodila v Viminacium, glavno mesto Gornje Mezije (današnji

Kostolac). Šele tu se je obrnila na jug in šla po gorskem hrbtu med Moravo in Mlavo, kjer je bila še pred dobrim stoletjem mnogo uporabljana karavanska pot. Po višinah je vodila cesta tudi onstran Resave, in Moravsko dolino je dosegel potnik šele peti dan pri današnji Cupriji, kjer je stalo pomembno mesto Horreum Margi (= žitnica ob Moravi). Kmalu nato se je vzdignila cesta zopet na višine in enako kot današnja obšla sotesko pri Stalaču mimo Ražnja. Medtem ko se pa današnja cesta pri Aleksincu vrne k Moravi in se je nato drži vse do Niša, se je stara pri Deligradu obrnila na vzhod, prekoračila pri Bovanu sotesko Moravice in po zahodnem pobočju Ozrena in njegovih predgorij dosegla Niško kotlino. Tu je stal znameniti Naissus, rojstno mesto cesarja Konstantina in izhodišče kar šestih cest. Z ravnine ob Nišavi se je vzpela cesta proti vzhodu čez hribe v kotlino k Beli Palanki (Remesiana) in nato zopet čez hribe k današnjemu Pirotu. Tako je šla tudi moderna cesta, dokler niso ob modernizaciji v letih 1962—64 preložili njenega prvega dela na sever v Sićevačko sotesko ob Nišavi. Ta del stare ceste je bil še ob mojem potovanju spomladi 1964 najslabši na vsej poti od Beograda do Carigrada, zato pa so potnika odškodovali čudoviti pogledi na Svrljiške planine in Midžor na severu, zlasti pa na gole grebene Suve planine na jugu. Medtem ko je rimska cesta vodila dalje po ozki dolini ob Nišavi navzgor in prekoračila južno od njenih izvirov razvodje med Nišavo in Iskrom ter se spustila na jug v Sofijsko kotlino, jo doseže današnja naravnost v jugovzhodni smeri preko Dragomanskega prevala.

Tu je poleg Niša najvažnejše prometno vozlišče na naši poti: v jugozahodni smeri se pride do Skopja in naprej k Jadranu, na jug ob Strumi k Egejskemu morju in na sever skozi sotesko Iskra v severno Bolgarijo in k Donavi. Na južnem obrobju kotline blizu Vitoše so postavili Rimljani mesto in mu dali ime Serdica po traškem plemenu Serdi; od Serdov izvirajo tudi številne gome, ki jih gledamo še danes severno od ceste. Slovani so Serdico poslovenili v Sredec (Srjavec), pri čemer so gotovo mislili tudi na njeno sredinsko lego; od 14. stoletja naprej pa je začelo prevladovati današnje ime Sofija po stari cerkvi sv. Sofije. Od Sofije gre cesta proti jugovzhodu, da lahko prekorači Isker, preden se ta razcepi v rokave, hkrati se tako izogne še do nedavna precej močvirnemu središču kotline. Vzdigujoč se po obrobju, od koder je lep pogled nazaj proti Sofiji, doseže cesta kmalu nad vasjo Vakarelom hkrati z železnico najvišjo točko vse poti, 843 metrov visoko razvodje med Marico in Iskrom oz. med Egejskim in Črnim morjem. Iz Vakarelske kotline pridemo čez nizko Ihtimansko Srednjo goro v večjo kotlino z mestom Ihtimanom. Iz prijetno zelene planinske pokrajine s hrastovimi gozdovi na pobočjih teče skozi skalno sotesko proti vzhodu Mutivir (= motni vir). Sedaj se izliva v podolgovato umetno jezero nove hidro-

centrale na Topolnici, ki priteka od severa iz podbalkanske Pirdopske kotline v Gornjo Marico.

Prehod iz Ihtimanske kotline v nižino ob Marici je v strateškem pogledu najvažnejši del carigrajske ceste, saj je njegova posest večkrat v zgodovini odločala usodo celih dežel. Tu je bila že v starem veku pogosto omenjena soteska, Rimljani so ji rekli „Succorum claustra“, Bizantinci pa „bolgarska“ ali tudi „cesarska soteska“. Nad prevalom v višini 809 m sta stali utrdbi, zvezani z mogočnim zidom iz kvadrov, skozenj pa so vodila vedno zastražena „Trajanova vrata“. Tu je bila meja med Trakijo in Dacijo, med prefekturama Illyricum in Oriens, med latinskim in grškim svetom; tu je bila tudi sredina poti med Singidunom in Heracleo (danes Eregli) na egejski obali; od obeh mest je bilo do sem štirinajst dni potovanja.

Danes vrat ni več; podrli so jih Turki, ko so leta 1835 gradili cesto; a še pred pičlim stoletjem so jih stari ljudje tam dobro pomnili. Imenovali so jih tudi „Markova kapija“ in pripisovali kraljeviču Marku. Težavna je bila cesta tudi še onstran vrat skozi precej globok skalnat kotel, v katerem teče pritek Topolnice Javorica, in nato strmo čez okoli 100 m nižji preval. Tudi ta je bil dobro utrjen in ga omenjajo včasih kot „mala Trajanova vrata“. Šele za njim se odpre veličasten pogled na širo, 500 m niže ležečo ravnino Trakije; po njej se vije Marica, v daljavi se sveti Plovdiv, na desni zadaj pa veličastni rodopski vršaci.

Že v srednjem veku so odkrili lažjo pot iz Ihtimanske kotline k Marici, čeprav dolgo ni imela zgrajene ceste. Ta pot zavije na desno proti jugu in pelje čez 100 m nižje razvodje ob nekem potoku h gornji Marici skozi romantično 16 km dolgo sotesko, imenovano „Momin prohod“ ali „Momina klisura“. Do večjega pomena je prišla šele pod Turki, zlasti pa, ko so tod zgradili železnico in glavno cesto. Tektonsko razgiban svet kažejo mnogi rudninski izvori, ob katerih so nastala že zgodaj zdravilišča. Danes stoje tu moderni hoteli in počitniški domovi delovnih kolektivov z igrišči in športnimi napravami. Taka je najprej Momin banja s sedmimi radioaktivnimi vreli, niže v dolini pa Dolnja banja in Kostenečka banja pod mestom Kostencem, staro Konstantio.

Po vstopu v nižino južne Bolgarije, nekdanje Vzhodne Rumelije, se stara cesta bolj ali manj ujema z današnjo, ki jo spremlja tudi železniška proga. Do Pazardžika gresta po desni strani Marice, tu prestopi cesta na levi breg, medtem ko ostane železnica skozi vso Bolgarijo na desnem bregu Marice. Pazardžik pomeni mali trg ali tržišče in je ustanova Turkov iz 15. stoletja. Ti so tu naselili mnogo Tatarov, zato se je včasih imenoval Tatar — Pazardžik. Zaradi nizke lege (205 m) je večkrat trpel od poplav, na močvirno ravnino so Turki prinesli iz Egipta kulturo riža, ki je poleg vinske trte tudi danes pomembna v vsej Trakiji.

Čez dobrih 30 km, skoro naravnost proti vzhodu grede, dosežemo zadnje veliko mesto pred

Carigradom in zelo važno prometno križišče — Plovdiv. Že od daleč vidimo na desnem bregu Marice sedem sienitnih osamelecev, ob tri, reki najbližje, se je nekoč naslanjalo traško naselje, ki ga je Filip II. Makedonski izgradil v mesto in mu dal svoje ime. Najvišji hrib je 283 m visok in na severni strani zazidan do vrha, na južno pa pada s strmo steno; sedaj je vključenih v mesto bolj ali manj zazidanih kar pet hribov. Zaradi treh gričev so Rimljani rekli mestu Trimontium. To ime nosi danes novi razkošni hotel blizu mestnega parka. Za selitve narodov in kasneje v bojih med Bizantinci in Bolgari je bilo mesto velikokrat porušeno, požgali pa so ga križarji Friderika Barbarosse, ki so tu pol leta taborili. Pod Turki, ki so ga imenovali Filibé, je imelo večinoma turško prebivalstvo.

Slovansko ime Plovdiv izhaja morda iz traškega Pulpudeva, a se javlja šele v 17. stoletju. Danes je Plovdiv drugo največje bolgarsko mesto (160.000 preb.) z močno, zlasti tobačno industrijo in znamenitimi vzorčnimi sejmi.

Od Plovdiva naprej pa vse do Odrina ni bilo v starem in srednjem veku nobenega mesta, ampak le utrdb in vasi. Rodopsko predgorje, ki sega do Marice in se veže s predgorji Strandže, so pokrivali gosti hrastovi gozdovi. Kmalu od Plovdiva naprej se obrne cesta na jugovzhod k mestu Haskovo, ki je važno tržišče tobaka. Skozi lepo hribovito pokrajino se vozimo nad Harmanlijsko reko naravnost proti vzhodu in se pri Harmanliju zopet približamo Marici. Z železnico vred se držimo nato njenega desnega brega vse do Svilengrada (pod Turki Mustafa paša), medtem ko je šla rimska cesta po višinah nad njo. Harmanli in — kot ime pove — Svilengrad sta središči svilarstva, o katerem pričajo zelo obširni nasadi murv.

V Svilengradu prestopi cesta Marico po mostu, ki stoji blizu tam, kjer sta bila rimski in srednjeveški most, in zapusti pri mejni postaji Kapitan Andreevo Bolgarijo. Prišli smo v gričevnato ravnino turške Vzhodne Trakije, kjer stoji na sotočju treh rek in od leta 1922 tudi blizu stičišča treh držav prva turška prestolnica v Evropi, Edirne, slovanski Odrin, Drinopolje ali Jedrene, kar vse izhaja iz rimskega Hadrianopolis. Nekoliko pred mestom priteka v Marico od zahoda preko grškega ozemlja v bolgarskih Rodopih izvirajoča Arda, tik pred njim pa priteče naravnost od severa vanjo Tundža. V taki odlični prometni legi je bilo že v traški in makedonski dobi večje mesto, ki ga je cesar Hadrijan polepšal in mu dal svoje ime. Že leta 1361 so ga osvojili Turki in so tu stolovali sultani do zavzetja Carigrada leta 1453. Najlepši arhitektonski spomenik v mestu je džamija Selimija, mojstrsko delo turškega stavbenika Sinana.

Zaradi strateške pomembnosti svoje lege je bil Odrin večkrat bojišče. V prvi balkanski vojni so ga Bolgari dolgo oblegali in zavzeli šele s srbsko pomočjo leta 1913, a že čez štiri mesece so ga v drugi balkanski vojni vzeli zopet Turki. Po prvi svetovni vojni so ga dobili Grki, ki so ga morali

po porazu v Mali Aziji prepustiti leta 1922 Turkom. Danes je Odrin mirno provincialno mesto z nekaj industrije; prednosti njegove prometne lege zmanjšuje tromeja zlasti danes ne preveč prijaznih sosedov (vprašanje Cipra!).

Tik pred mestom prekorači cesta po dolgem kamnitem mostu Tundžo in se za vselej poslovi od Marice; ta se obrne na jug, cesta pa gre proti jugovzhodu skozi valovito stepsko pokrajino z redkimi drevesi ob rekah, ki tečejo v vzporednih tokovih s Strandže proti jugu v Ergeno. Današnja cesta se skoro povsem ujema z rimsko, enako kot njene postaje z današnjimi večjimi kraji. Tak je iz balkanskih vojn znani Lule — Burgas, ki nosi še staro grško ime (pyrgos = grad), svoj pridevek pa je dobil od izdelovanja turških lončenih pip ali lul. Naslednji večji kraj je iz prve balkanske vojne znani Corlu, v starem veku Tzurullum, ki je torej vsem zgodovinskim spremembam navkljub ohranil svoje ime. Malo pred mestom prekorači cesto železniška proga, ki se je bila že pri Odrinu v velikem loku oddaljila proti jugu. Stara cesta je za Corlujem krenila na jug k obali, kjer je stala sijajna Heraclea (prej Perinthos), ki je bila včasih tekunica Bizanca; sredi njenih ruševin stoji danes mali Eregli. Tu se ji je pridružila od Drača (Dyrrhachium) prihajajoča Via Egnatia.

Prišli smo na ozki Carigrajski polotok, ki je imel v antiki kar dve cesti. Starejša je šla severno od obeh morskih lagun, segajočih od juga v kopno. Čez prvo laguno z močvirnim zaledjem, ki ga železnica z velikim zavojem obide, so zgradili Rimljani nasip iz apnenskih kvadrov. Južno cesto ob morski obali, deloma še ohranjeno, je zgradil cesar Konstantin, ko je napravil Carigrad za prestolnico. Tako gre tudi današnja od Silivrija (stara Selymbria) naprej in se po mostu čez prvo laguno vzpne na pušto planoto, kjer se odpre potniku veličasten pogled na Carigrad z njegovimi kupolami in minareti. Čez drugo laguno pa pelje most tik ob obali po ozki peščeni sipini, ki zapira laguno od morja. Obe laguni je tudi rimska cesta prekoračila po kamnitih mostovih. Onstran druge lagune se pridruži cesti od severa še železniška proga in obe nas mimo zgodovinarjem dobro znane San Stefana pripeljeta v Carigrad.

VIRI (poleg topografskih kart):

- C. J. Jireček, Die Heeresstrasse von Belgrad nach Constantinopel und die Balkanpässe. Prag 1877.
 Sto godina željeznica Jugoslavije. Beograd 1951.
 Auto—put bratstva i jedinstva. Izdaja CK SOJ, Beograd (brez letnice).
 Avtokarta Jugoslavije. Ljubljana 1963.
 Z. Dugački, Auto—atlas Jugoslavije, 2. izdaja Zagreb 1965.
 Deliradev P. — Velkov I., Iz Bgarije. Patevoditel. Sofija 1946.
 Maršruten atlas na patištata v NR Bgaria. Sofija 1960.
 Karta na patištata na NR Bgaria. Kartproekt. Sofija 1963.
 Turkey Highway Map. Istanbul 1961.

DROBNE VESTI

PROIZVODNJA NAFTE V JUGOSLAVIJI

Leta 1965 smo v Jugoslaviji načrpali nekaj več kot dva milijona ton surove nafte. S tem smo krili 80 odstotkov vseh domačih potreb in moramo le 20 odstotkov derivatov uvažati iz tujine. Proizvodnja bencina se je povečala na 230.000 ton, proizvodnja plinskega olja na 405.000 ton, gorilnega olja na 450.000 ton in mazutnega olja na 73.500 ton. Nekatere frakcije nafte smo celo izvažali. Tako smo izvozili 20.300 ton superbencina v Avstrijo in Češkoslovaško socialistično republiko, 20.400 ton navadnega bencina na Nizozemsko, v Avstrijo in ZDA. Iz Sovjetske zveze smo uvozili 23.500 ton letalskega bencina. V Zahodno Nemčijo smo izvozili okoli 1800 ton Dieslovega olja, iz Romunije, Sovjetske zveze in Češkoslovaške republike pa uvozili 56.300 ton istega olja.

Proizvodnja različnih frakcij nafte bo v bodoče še večja, saj že dela naša največja rafinerija nafte v Urinju pri Reki. Mogla bo predelati 1,3 milijona ton nafte vsako leto. Ta objekt je naša država zelo potrebovala, saj ostale čistilnice ne morejo več zadostiti domačim potrebam.

RIBOLOV V JUGOSLAVIJI

Jugoslavanski ribolov se v zadnjih letih ni bistveno izboljšal. V preteklih letih smo zgradili okoli osemdeset novih ribiških ladij, veliko pa jih je tudi šlo v odpad. Zaradi tega nismo mogli naloviti dovolj rib za našo konzervno industrijo. Tovarne ribjih konserv že dolgo delajo z zmanjšano zmogljivostjo. Veliko rib smo morali celo uvoziti. Zato smo leta 1964 napravili 27.000 ton ribjih konserv, leta 1965 pa okoli 25.000 ton. Pa še ta številka bi bila znatno nižja, ako ne bi bili imeli v mesecu decembru neobičajno dobrega lova. Proizvodnja ribjih konserv se je samo v Sloveniji in Istri držala na isti višini.

Dobili smo ekipo, ki se je vadila v lovu na odprtih morjih na Japonskem (od tam so tudi ladje). V Pulju pa gradijo tri moderne ladje za lov na odprtem morju. Mornarji-ribiči, ki bodo zaposleni na teh ladjah, se že vadijo v Cilu, kjer je med tamkajšnjimi ribiči veliko Dalmatincev. Računamo, da bo vsaka od teh treh ladij ujela vsako leto približno 6 tisoč ton rib. Do leta 1972 nameravamo zgraditi še enajst takih tunolovk.

JUGOSLAVIJA IN SEV

Jugoslavija in članice Sveta za vzajemno gospodarsko pomoč so zelo razširile trgovinsko izmenjavo. Pred letom 1963 je izvoz v države SEV presegal uvoz. Po tem letu pa se je uvoz zvišal v večji meri kot izvoz, tako da se je za Jugoslavijo pojavila pasivna trgovinska bilanca. Kupec jugoslovanskega blaga je na prvem mestu Sovjetska zveza, kamor izvažamo največ prehrabene proizvode, pijače, tobak, kemične proizvode, industrijske polizdelke in blago za široko potrošnjo. Glede kemičnih proizvodov naj omenimo, da jih gre polovica v Sovjetsko zvezo, ostala polovica pa ostane v državah SEV. Na drugem mestu je DR Nemčija. V to državo izvažamo prehrabene proizvode, tobak in industrijske polizdelke. Na tretjem mestu je Češkoslovaška republika, kamor izvažamo skoraj iste proizvode. Na četr-

tem mestu je Poljska, kamor izvažamo pijače, tobak, nekatere surovine in blago za široko potrošnjo. Na Madžarsko, v Bolgarijo in Albanijo izvažamo precej manj kot v zgoraj omenjene države.

Glede uvoza iz teh držav velja isti vrstni red kot pri izvozu, le da se na drugem in tretjem mestu zamenjata Češkoslovaška socialistična republika in DR Nemčija. Iz Sovjetske zveze uvažamo prvenstveno investicijsko blago, polizdelke, kemične proizvode in goriva. Podobno velja tudi za ostale države.

KANAL DONAVA—MAIN—REN

Donava je zelo pomembna evropska plovna reka, saj vse ladje prepeljejo po njej nad šest milijonov ton različnega blaga. Ker bo ta tonaža iz leta v leto hitro naraščala, bo vloga Dovane še večja. Zato so začeli razmišljati o kanalu, ki bi povezal to reko z Renom. Dela, ki so se ponekod že začela, spričo pomanjkanja denarnih sredstev zelo počasi napredujejo. S takim prekopom bi dosegli Nürnberg leta 1969, zveza med Nürnbergom in Regensburgom na Donavi pa bo začela obratovati predvidoma že leta 1968. Za izboljšanje plovbe med Regensburgom in Passauiom so načrti že pripravljeni. Preden bodo dela v celoti končana, bo preteklo najmanj dvanajst let.

Ko bo ta prekop dograjen, bo postala Donava še pomembnejša evropska prometna žila. Ladje bodo plule nemoteno iz Rena v Donavo in raznovrstnega blaga ne bo potrebno prekladati na tovarne vlake. Tako se bo povežala tudi Nizozemska s Črnim morjem.

Od 9000 ladij, ki so preteklo leto prevažale tovore po Donavi, jih je bilo največ iz Avstrije (4000), Zahodne Nemčije (1600), Sovjetske zveze (1200) in Jugoslavije (700). Samo po sebi je umevno, da je ena ladja šteta tudi po večkrat. To je odvisno od tega, kolikokrat je ladja plula po Donavi v enem letu.

MANJ TUJIH DELAVCEV V ŠVICI

V eni zadnjih številk GO smo pisali o velikem številu tujih delavcev v Švici. Od vse tuje delovne sile je največ Italijanov, ki hodijo tja na delo za stalno ali samo sezonsko. Ker je število tuje delovne sile iz leta v leto zelo hitro napredovalo (leta 1959 350.000 in leta 1965 pa kar 750.000) so švicarske oblasti uvedle nove zakone, ki omejujejo doseljavanje. Švicarska policija je nove zakone takoj začela izvajati in je vrnila vsakega delavca, če ni imel poleg vstopnega dovoljenja še delovne pogodbe in potrčila o stanovanju. Ze prvi dan veljavnosti novih zakonov ni smelo v Švico preko tisoč italijanskih delavcev. Oblasti so šle celo tako daleč, da so odslovile italijanske delavce, ki so že dalj časa delali v tej državi in niso imeli urejenih nekaterih potrebnih dokumentov (na primer dovoljenja za bivanje). Podobno ukrepajo švedske oblasti.

GOSPODARSTVO SLOVASKE

Danes ima Slovaška veliko večji delež pri gospodarstvu Češkoslovaške socialistične republike, kot pa ga je imela pred vojno. V primerjavi z letom 1937 se je indu-

strijska proizvodnja več kot podvojila. Njen obseg je tolikšen, kot je bil pred vojno obseg celotne državne industrije. Pred vojno so na Slovaškem predelovali največ les, celulozo, papir in kopali nekaj rud. Industrija je torej predelovala tisto, kar je bilo pri roki. Po zadnji vojni so začeli graditi strojno, kemično in metalurško industrijo. Danes proizvaja Slovaška polovico vse českoslovaške proizvodnje goriva, čez polovico celuloze, sedemdeset odstotkov TV aparatov, devetdeset odstotkov radijskih aparatov in skoraj vse hladilnike. Ti podatki povedo, da so skoraj vso novejšo industrijo zgradili v vzhodnih delih države. Pripomnimo naj še to, da se je zmogljivost HE povečala za štirinajstkrat. Kmetijska proizvodnja se je povečala samo za tretjino proizvodnje.

NOVI RUDNIKI ZLATA V SOVJETSKI ZVEZI

Koliko zlata proizvajajo v Sovjetski zvezi, je državna tajnost. Vendar računajo po svetu, da proizvodnja ni večja od 400 ton na leto. Tretjino vsega zlata dajejo predeli na skrajnem severovzhodu države. Na tem mestu smo že enkrat pisali o nahajališčih zlata, toda danes jih moramo nekoliko dopolniti. Iz številnih nahajališč severovzhodno od Bajkalskega jezera in Tihega oceana (Magadan) se je v zadnjih letih težišče pridobivanja zlata prestavilo na skrajni severovzhod države proti Čukotskemu polotoku. Tukaj so zrastle prve barake za delavce, ki pa bodo kmalu dobili v velikih blokih nova moderno opremljena stanovanja. Prvo novo nahajališče je ob Čukotki, kjer je nastala naselbina Bilibino. Ležišča označujejo kot nenavadno velika in bogata. Druga rudarska področja so v bližini pristanišča Pevek, tretja pa ob mestu Anadir.

PETROLEJSKO LADJEVJE

Leta 1965 je imelo celotno tankersko ladjevje 78 milijonov ton nosilnosti. Zanimivo je, da je na prvem mestu Liberija z okoli 13 mil. ton. Razlog je največ v tem, da lastniki, ki registrirajo svoje ladje v tej afriški državi, uživajo posebne davčne olajšave in nosijo manjša socialna bremena za mornarje, ki delajo na ladjah. Na drugem mestu je Velika Britanija z nekaj nad 12 milij. ton. Do druge svetovne vojne je bila daleč pred drugimi državami, a je med zadnjo vojno utrpela velike izgube. Precej let je minilo, da so Britanci nadomestili vojno škodo. Prehiteli so celo ZDA, ki so bile nekaj let po zadnji vojni na prvem mestu. Norveški je komaj uspelo obdržati tretje mesto z nekaj nad 11 milij. ton tankerske nosilnosti. Na četrtem mestu so Združene države Amerike, ki imajo nekaj manj kot 11 milij. ton. ZDA so posebno med zadnjo vojno zgradile veliko tankerjev, da bi mogle oskrbovati svoje čete onstran oceanov. Po vojni so veliko tankerjev prodale. Na petem mestu je Japonska s 3,5 milij. ton tankerjev. Tako močno tankersko ladjevje je mogla Japonska zgraditi zaradi želje po hitri obnovi. V zadnjih sedmih letih so Japonci povečali tonažo za skoraj štirikrat. Država je sploh znana, da gradi orjaške tankerje s preko 100.000 tonami nosilnosti. Sledi mala Panama, ki lastnih tankerjev skoraj nima, daje pa iste ugodnosti kot Liberija, zato so tuji lastniki prijaviili ladje kar tukaj. Ima okoli tri milijone tankerskih ladij. Panami sledijo Francija, Italija, Nizozemska, Grčija, Sovjetska zveza, Švedska itd. Vsaka od teh držav ima od 2 do 4 odstotke celotne tankerske tonaže.

GOSPODARSKO POVEZOVANJE LATINSKE AMERIKE

V GO smo že večkrat poročali, da so se hotele države Latinske Amerike povezati in to predvsem na gospodarskem področju. Preko začetnih težav te države nikoli niso prišle. Sredi leta 1965 so se v Mexico Cityju ponovno sestali predstavniki nekaterih držav in izdelali predloge za gospodarsko integracijo. Poudarili so, da morajo vprašanja integracije reševati latinskoameriške države same, saj gre za njihove lastne koristi. Taka združitev bi pospešila trgovino med državami članicami. Ugotovili so namreč, da trgovina med temi državami zaostaja.

V načrtu je rečeno, naj bi skupni trg obsegal vse latinskoameriške države (prejšnje načrte so integrirale samo nekatere). Težišče je v postopni odpravi meddržavnih pregraj. V desetih letih naj izginejo carine. Proti drugim državam naj bi izdelali skupno carinsko tarifo. Trgovali bodo med seboj po načelih največje ugodnosti.

SVETOVNO LETO RIZA

Po vsem svetu se že dalj časa trudijo, da bi proizvodnja prehrane hitreje naraščala, kot pa se množi svetovno gospodarstvo. Kljub vsemu napredku agrarnega gospodarstva je to še vedno pereč problem, ki se mu najbolj smelo zoperstavlja FAO. Pri reševanju tega svetovnega problema bo gotovo igral eno najpomembnejših vlog riž, glavna hrana polovice človeštva. Ker je problem prehrane največji ravno v teh državah, kjer je potrošnja in proizvodnja riža največja, se svetovno leto riža nanaša v glavnem nanje. Na predlog Organizacije združenih narodov in FAO bodo v Jugovzhodni in Vzhodni Aziji posvetili posebno pozornost ravno pridelovanju te kulture.

Leta 1964/65 je bil svetovni pridelek riža 166 milij. ton, kar je nekaj več kot je znašala prejšnja letina. Od te vsote so izvozili 7,3 milij. ton riža (1963/64). Občutno manj je bilo riža za izvoz v letu 1965, zato so se države uvoznice znašle v izredno težavnem položaju. Največji izvoznik riža na svetu, Tajska, ga ne more toliko izvoziti kot prejšnja leta. Isto velja za drugega izvoznika, Burmo, kjer so pridelali nekaj manj riža zaradi katastrofalnih poplav. Poleg tega so se tako v Burmi kot v Siamu povečale lastne potrebe. Nekaj več kot prej ga bodo izvozili Američani, Egipčani in Kitajci. Presenetljivo je to, da so se nenadoma pojavili Kitajci kot izvozniki riža. Izvažajo ga kljub premajhnemu pridelku in velikemu povpraševanju na domačem tržišču. Za riž dobijo na svetovnem trgu več deviz s katerimi lahko kupijo veliko večje količine cenejše pšenice. Indija je največji pridelovalec riža na svetu. Kljub temu je tudi največji uvoznik. Največ ga dobijo iz ZDA. Indonezijo, ki je včasih riž izvažala in ga sedaj uvažava ogromne količine, tarejo plačilne težave. Zato nameravajo uvoz riža močno omejiti, povečati pa predvsem proizvodnjo drugega živeža.

SVETOVNA PROIZVODNJA NAFTE

Proizvodnja nafte še naprej narašča. Leta 1965 je svetovna proizvodnja že preseгла 1,5 milijarde ton. Povprečno se poveča letni pridelek za okoli 100 milijonov ton. Tako količino so pred manj kot petdesetimi leti načrpali na vsem svetu. Od zgoraj navedene količine so v Severni in Južni Ameriki načrpali nad 44 odstotkov vse nafte na

svetu. Skoraj 26 odstotkov odpade na ZDA, 3 odstotki na Kanado in nekaj nad 14 odstotkov na karibsko področje. Ostalo odpade na dežele Latinske Amerike. Malo čez 28 odstotkov nafte so načrpali v Prednji Aziji (Bližnji in Srednji Vzhod). Ta del sveta načrpa toliko nafte kot Kanada in ZDA skupaj. Glavni proizvajalec je Kuvajt. Močno je napredovala afriška proizvodnja. V Afriki prednjači Libija, kjer so začeli pridobivati nafto pred dobrimi štirimi leti, pa že znaša količina načrpanega zemeljskega olja 50

milijonov ton (to je 25-krat več kot v Jugoslaviji). Močno je narasla proizvodnja v Nigeriji. Zahodna Evropa je precej napredovala, toda kljub temu načrpajo v vseh državah samo 1,4 odstotka vse nafte na svetu. Nekoliko manjši je bil napredek pri državah Daljnega Vzhoda, ki pa v svetovni proizvodnji daje 2,2 odstotka nafte. Sovjetska zveza in ostale socialistične države proizvajajo 17,7 odstotkov vse svetovne proizvodnje nafte.

S. KOŠNIK

DRUŠTVENE VESTI

ODGOVOR ORGANIZATORJA POSVETA O FIZIČNI GEOGRAFIJI

glede na članek v 1. številki GO 1966

Članek z naslovom „Nekaj misli s posveta o prirodni geografiji“, ki ga je GDS priredilo 17. novembra 1965 v Ljubljani, navaja, da je bil koncept posveta pomanjkljiv, premalo smotrno in da mu ni bila dovolj jasno začrtana osnovna koncepcija ter osnovni namen. Te navedbe bi utegnile nepoučenega bralca GO zavesti k napačni oceni priprav in programa. Zato hoče odsek za znanstveno delo v Geografskem društvu Slovenije, ki je ta posvet izvedel, pojasniti naslednje.

Prvotni predlog programa, referatov in referentov je izdelala tričlanska komisija, ki jo je ustanovil upravni odbor GDS na seji 14. IX. 1964, ko je pretresal sklepe velenjskega zborovanja slovenskih geografov. Po tem predlogu naj bi prišli na posvet referati o vlogi fizične geografije nasploh, o stanju in nalogah fizične geografije v Sloveniji, o pomenu fizične geografije za pedagoško geografijo, o aplikativni geografiji, o sodobnih metodah v geomorfologiji, o enakih metodah v klimatologiji ter o problemih geografskega raziskovanja krasa. Upravni odbor GDS je sprejel na seji 26. XI. 1964 le prve štiri načelne referate in določil, da naj traja posvetovanje le en dan. Za izvedbo tega programa je imenoval posebno komisijo. Da bi priprave poživil, je isti odbor spomladi 1965 ustanovil novo telo in mu naročil, da naj se o programu še posvetuje s fizičnimi geografi. Na prvem sklicanem posvetu dne 21. IV. 1965 so redki fizični geografi, ki so se ga udeležili, poudarjali, da naj posvet obravnava širšo problematiko. Ker bi to spremenilo sklep Upravnega odbora GDS z dne 26. X. 1964, je Odsek za znanstveno delo, ki mu je UO GDS poveril iniciativo, povabil za 11. maj 1965 na sestanek o programu posveta člane Upravnega odbora GDS in vse aktivne fizične geografe iz Ljubljane in delegate sorodnih strok. Na vabilu je bilo v celostranskem tekstu pojasnjeno dosedanje delo pri formiranju programa. Vabilo je sprejel tudi pisec članka „Nekaj misli...“, ki se je sestanka tudi udeležil. Žal, so bili prisotni skoraj izključno fizični geografi. Na dolgem sestanku so prisotni predlagali različno in obsežno tematiko, ki naj jo posvet obravnava. Navaja jo tudi pisec omenjenega članka na strani 27, ko poudarja, kaj vse bi moral posvet obravnavati, če naj bi bil uspešen. Po njegovih besedah bi moral obravnavati načelne poglede na geografijo kot celoto, prirodno geografijo v okviru enotne

geografije, odnošaje med prirodno geografijo in družbeno geografijo in vprašanje dualizma, specifičnost posameznih panog fizične geografije in njihovo medsebojno razmerje, odnose med fizično geografijo in sorodnimi vedami, vrednost fizične geografije za aplikacijo in pedagoško delo, probleme slovenske fizične geografije itd. To je seveda tematika za večdnevno posvetovanje ali za vrsto nadaljnjih posvetovanj, ki so bila predvidena. Ker je imelo GDS za leto 1965 sredstva in program samo za enodnevno posvet, je odbor GDS sklenil, da naj se izvede prvotni sprejeti program s štirimi načelnimi referati. Na seji 29. VI. 1965 je imenoval petčlansko komisijo za preciziranje programa in je na seji 11. X. 1965 poveril izvedbo posveta Odseku za znanstveno delo.

Popoln predvideni program pa ni bil izveden, ker je bil en mesec pred posvetom odpovedan referat o aplikativni geografiji iz subjektivnih razlogov. Pisca članka „Nekaj misli...“, ki je spomladi 1965 zavrnil zaradi boleznih referat o pomenu fizične geografije za pedagoško delo, smo tri tedne pred posvetom zaprosili za referat o aplikativni geografiji ali za delni referat z izredno željo, da naj pomaga premostiti nastalo vrzel. Vabilu se ni odzval, ker je menil, da je rok prekratek in ker je imel drugo delo. V sporazumu s predsednikom GDS in z nekaterimi drugimi člani je Odsek za znanstveno delo odločil, da naj se namesto odpadlega načelnega referata vstavijo delni, to je krajši referati in to o tistih panogah, kjer uporabljajo fizično geografijo kot celoto in ne njenih posameznih strok. Uspelo nam je dobiti delne referate o fizični geografiji v urbanizmu, pri preučevanju hribovskega kmetijstva, krasa in pri hidrološkem raziskovanju, vendar je zadnji zaradi odsotnosti referenta izostal. Za geomorfološko in klimatološko problematiko pa smo tako ali tako predvidevali posebna posvetovanja.

Zgornji podatki zgovorno dokazujejo neosnovanost očitkov, da posvetu nismo začrtali osnovne koncepcije, zaradi česar po kritikovem mnenju ne bi bil uspel. Upravni odbor Geografskega društva Slovenije pa meni, da je bil prvi posvet o fizični geografiji v teh razmerah uspešna društvena prireditev.

VODSTVO ODSEKA ZA ZNANSTVENO DELO GDS

predsednik:

I. Gams

tajnik:

S. Polajnar



ŠE O PRVEM POSVETU O FIZIČNI GEOGRAFIJI

Kot referentu, kot članu prvotne komisije o programu in kot predsedujočemu na tem posvetu se mi zdi potrebno, da dam nekaj pripomb k nekaterim trditvam v članku „Nekaj misli s posveta o prirodni geografiji“ v GO, 1, 1966.

Ali je bil posvet res brez vsakega uspeha, kot to skuša dokazati pisec članka? Najbrž si o tem tudi sam ni povsem na jasnem. Na strani 26 piše: „Druga naloga posveta naj bi bila v tem, da ovrednoti vlogo prirodne geografije v geografski znanosti, geografskem pedagoškem delu in geografski praksi. V tem pogledu je bil posvet na srečo nekoliko bolj uspešen (oboje podčrtal I. G.). Na strani 23 pa stoji: „Zavedati se namreč moramo, da posvet ni dal ustrezne slike niti o vlogi in pomenu prirodne geografije, še manj pa o njenih tendencah in problemih“. Na isti strani navaja: „Na posvetu se je znova pokazalo, da so bile dozedanje pobude glede organiziranega in bolj sistematičnega obravnavanja načelne problematike potrebne in da se temu tudi v bodoče ne bomo mogli ogniti“.

Vsaka ocena posveta je nujno subjektivna, pa če jo začnemo z „zavedati se moramo“ ali kako drugače. Tako tudi moja. Po mojem mišljenju pa je posvet dosegel enega od pglavitnih namenov, če je zares, kot navaja članek, utemeljil potrebo po obravnavanju načelne problematike.

Pisec članka utemeljuje negativno oceno tudi s pomankljivo diskusijo na posvetu. Kako je z njo? Ni nobena tajna, če zapišemo, da je v privatnih razgovorih slišati očitke o zapostavljanju fizične geografije za socialno ali obratno, o zaostajanju rasti te ali one panoge fizične ali družbene geografije in podobno. O tem smo se lahko prepričali tudi pri prebiranju nekaterih ocen v GO ter na eestankih v okviru Odseka za znanstveno delo. Posvet smo si zato od vsega začetka zamislili kot izmenjavo mnenj, njegovo stališče pa je bilo vselej programirano na diskusiji. Pri fakultetno izobraženih udeležencih res ni treba, da bi se ta diskusija še drugače vodila in bi jo izzvali z utemeljivijo spornega gledišča, kar so opravili referenti. Zato je očitek, da smo prepustili diskusijo naključju, čuden. Da je bilo v referatih povedanega marsikaj spornega, dokazuje kritik sam. Prva točka zapisnika seje programske komisije z dne 14. X. 1964 (v sestavi prof. dr. S. Plešič, as. J. Kunaver in pisec) se glasi: „Posvet naj obravnava prvenstveno teme, kjer naj diskusijo olajšajo naslednji referati: ...“ Na vabilu na prvi posvet je z velikimi tiskanimi črkami pred referati napisano: PROGRAM REFERATOV, KI BODO UVOD V DISKUSIJO. Kljub vsemu pa se prizadeti niso kaj prida javljali k besedi ali pa jih na posvet ni bilo. Zakaj? To daje misliti. Pustimo vnevar razglabljanje o tem. Menim pa, da je krivično, valiti vso krivdo na organizatorje in referente. Če trdimo, kot to dela kritik, da geografov-šolnikov v referatih obravnavana tematika ni zanimala, jih po mojem podcenjujemo. Napredek vsake panoge se sčasoma pokaže tudi v geografskem šolskem predmetniku in šolnike bi slabo ocenili, če trdimo, da jih razvoj njihove stroke ne zanima.

Posvet bi bil nedvomno bolj živahen, če bi bili referati in diskusija bolj konkretni. Težko je reči, ali bi bil posvet v tem primeru bolj uspešen in če se morda ne bi sprevrgel v polemiko. Saj je ostal tudi pisec omenjenega članka pri bolj splošnih navedbah. Zakaj bi kot on pisali „geomorfološki inštitut“, če pa vsi vemo, da je s tem imenom imenovan Inštitut za geografijo SAZU, zakaj „kraški inšti-

tut“ (= Inštitut za raziskovanje krasa SAZU), zakaj „agrar-
nogeografski inštitut“ (= Inštitut za geografijo univ. v Ljubljani) in zakaj „pedagoško-geografski inštitut“ (stran 28), če vemo, da kritik misli Oddelk za geografijo FF v Ljubljani? Če imenujemo inštitute tako, kot imajo naslov, dobi poudarjanje enotnejšega raziskovalnega programa mnogo trdnjšo osnovo. Fizičnim geografom, ki so zaposleni v negeografskih inštitucijah (meteorološki, hidrološki), narekujejo delovni program njihove organizacije po svojih vidikih. Inštitut za geografijo univerze se preživlja od takih tem, za katere mu uspe dobiti finančna sredstva od raznih organizacij. Edini geografi, ki so v službi pri tako imenovanih proračunskih ustanovah in ki si več ali manj lahko sami določujejo raziskovalni program, so v Inštitutu za geografijo SAZU in do neke mere v Inštitutu za raziskovanje krasa SAZU ter pri geografskem oddelku FF. Ali je kritik mogel pričakovati, da bi posvet rešil vprašanja nezadostnega organizacijskega in programskega sodelovanja teh inštitucij? Če po njegovem v tem ni uspel, bi bilo dobro obrazložiti v dolgi oceni posveta, objavljeni v GO, konkretne predloge za rešitev te problematike. Skoda, da kritik na posvetu ni povedal vsega, kar je zapisal v oceni. To bi gotovo vzpodbudilo k besedi tiste, ki mislijo drugače, pa bi prišlo do pričakovane živahne diskusije in ne bi bilo treba zdaj tratiti z odgovori časa in prostora v tej reviji, namenjeni geografski vzgoji in izobrazbi.

Odgovarjati na negativno oceno prvih dveh dopoldanskih referatov, ni potrebno, ker si ju lahko bralec sam prečita v tej številki in se preveri o točnosti kritike. Pisec drugega referata je šlo predvsem za to, da bi zbranim geografom analiziral dobre in slabe strani novejšega razvoja fizične geografije, pa če so slabe strani komu vseč ali ne. Mislim, da slabe strani trenutno bolj škodijo fizični geografiji, da se ne more ustrezno uveljaviti, kot pa zapostavljanje fizične geografije zaradi nepoznavanja njene vrednosti.

Skoda, da GO ni objavil vsega gradiva, to je obeh referatov, ob katerih je bilo sprejetih nekaj sklepov, poročila o poteku, zaključkov posveta in kritike posveta, vseh v eni številki, tako kot smo vedno mislili. Za to ni bilo tehničnih ovir. Številni bralec GO, ki jih na posvetu ni bilo, so tako prej zvedeli za kritiko, kot so mogli prebrati referata. Takoj za resolucijo objavljena negativna ocena posveta, o katerem bralec ne zve vse resnice o referatih in gibalbu posveta, jemlje resoluciji veljavo in s tem hote ali nehote zmanjšuje uspeh društva na področju koordinacije med geografi in skrbi za napredek stroke.

IVAN GAMS

OPOMBA UREDNICE:

Ivan Gams trdi, da za skupno objavo vsega gradiva o posvetu s kritiko vred ni bilo tehničnih ovir. To enostavno ne drži, kar avtor sam prav natanko ve. Zato si te trditve ni mogoče razlagati drugače, kot zavestno potvarjanje dejstev. Komu služi tako pisanje, naj vsak presodi sam. Povedati pa je treba, da še do danes niso zbrani in pripravljeni za tisk vsi referati. Krivdo za to nosi med drugim prav I. Gams, ki s tem v zvezi ni opravil prevzete naloge.

Še danes je že drugič, da kot urednica doživljam v zvezi z objavo kritičnih prispevkov neosnovane napade. Prav ti pojavi pa so dokaz, da je razvijanje kritične misli v našem geografskem tisku močno, močno potrebno.



Tovarna perila **TOPER** Celje

Telefon št. 32-32

IZDELUJE VSE VRSTE KVALITETNIH

MOSKIH SRAJC PO

NAJNOVEJSIH MODNIH KREACIJAH

Za cenjena naročila

se priporoča delovni kolektiv!

Cene brez konkurenčne!

Tvornica stakla »**STRAŽA**« Hum na Sutli

P. ROGATEC

POŠTA I ŽELJEZNIČKA STANICA ROGATEC

proizvodi

SVE VRSTE SUPLJEG AMBALAŽNOG STAKLA

ZA DOMAČE I STRANO TRZISTE

Grafično podjetje „CELJSKI TISK“

Celje

TRG V. KONGRESA 5

Telefon 23-75

Izdeluje:

knjige, brošure, časopise, tiskovine,
kataloge, plakate,
knjigoveško-galanterijske izdelke,
razno kartonsko embalažo ter
črtne in raster klišeje
za enostavni in večbarvni tisk
Veže vse vrste knjig

S kvalitetnimi izdelki in solidnimi cenami
skuša delovni kolektiv podjetja
zadovoljiti vsakogar!

Elektrarna Šoštanj

ŠOSTANJ

se priporoča
cenjenim odjemalcem

v tuzemstvu
ter v inozemstvu

za

ODJEM
ELEKTRICNE
ENERGIJE

Kemična tovarna Podnart PODNART

Široka izbira preparatov za:

- RAZMASCEVANJE
- BAKRENJE
- NIKLJANJE
- KROMIRANJE
- CINKANJE
- KADMIRANJE
- SREBRENJE
- ZLATENJE
- FOSFATIRANJE
- BARVANJE KOVIN itd.

Za vse namene in zahteve sodobne
površinske zaščite kovin, za enostavne
naprave in avtomate

Prva specializirana tovarna v državi
za proizvodnjo kemikalij za galvanotehniko
in fosfatiranje —

GOSTINSKO PODJETJE

„NA - NA“ Celje

priporoča svoje obrate:

Kavarno — slaščičarno „MIGNON“,
Titov trg,

Restavracijo, bife, slaščičarno „NA - NA“,
Stanetova ulica,

Gostilno „PRI TURSKI MAČKI“,
Gledališka ulica,

Bife „DALMACIJA“,
Linhartova ulica in

Restavracija „KOPER“,
Prešernova ulica

Odlične kuhinje — izbrana vina ter
solidna postrežba so odlike
Gostinskega podjetja „NA - NA, Celje!

TRGOVSKO PODJETJE

Tehno-Mercator

CELJE

GUBČEVA ULICA 2

prodaja na veliko in malo

elektrotehnični material, radijske aparate,
televizorje, gramofone in gramofonske
plošče, barve in kemikalije, steklo in
porcelan, gradbeni material in železino

Pri nakupu v prodajalnah lahko potrošniki
najamejo potrošniško posojilo.

Prodajamo za tujo valuto z 10% popustom.

Posredujemo tudi prodajo za tujo valuto
hladilnike, pralne stroje in centrifuge znamke
Bosch ter avto-radioaparate znamke Blaupunkt.

Prospekte in cenike za te proizvode pa si potrošniki
lahko ogledajo v prodajalni „TEHNIKA“,
Ljubljanska cesta 10.

Servis podjetja vršijo servisna popravila v garancij-
skem in izven garancijskem času v delavnici in na
domu za vse radio aparate in televizorje.

„Klima“

INDUSTRIJA AEROTERMICNIH NAPRAV
CELJE, VODNIKOVA 6

Telefon: h. c. 21-56

komerciala 27-00

izdelujemo in montiramo kompletne
ventilacijske in

klimatične naprave,

poleg vseh v stroko spadajočih del,

vršimo še instalacijo vodovoda in

vseh vrst centralnih kurjav



Keramična industrija

Liboje

CELJE — P. PETROVČE

nudi svoje izdelke

po najugodnejših pogojih

Za kvaliteto jamči

s 150 letno tradicijo



LIK Savinja Celje

vam nudi

po ugodnih cenah

vse vrste mehkega in trdega lesa,

vse vrste embalaže,

lesne volne, plemenite furnirje,

parket in embalažni papir

Za cenjena naročila

se priporoča delovni kolektiv!

Tovarna usnja Šoštanj Šoštanj

izdeluje v prvovrstni kvaliteti

in nudi po ugodnih cenah:

podplatno usnje, special in ago,

boks in velur v raznih barvah,

lak za obutev in galanterijo,

henting v raznih barvah,

dullboks, mastno kravino ter

tehnično in galanterijsko usnje

Za cenjena naročila se priporoča

delovni kolektiv podjetja!

Elektro - Celje Celje

dobavlja

potrošnikom električno energijo

po najugodnejših pogojih;

projektira,

gradi in opravlja montažo daljnovodov,

krajevnih omrežij in

transformatorskih postaj;

izvršuje

vsa v elektriško stroko spadajoča

instalacijska dela

Opekarna Ljubečna-Bukovžlak

LJUBEČNA

Pošta CELJE — Poštni predal 13

proizvajamo:

kvalitetne opečne izdelke kot

ZIDAK M — 200,

FASADNI ZIDAK,

vse vrste stropnih opek,

radialno opeko za vse višine

tovarniških dimnikov

Priporočamo se za cenjena naročila,

katera izvršujemo točno in solidno!

Rudnik rjavega premoga



Trbovlje - Hrastnik

PROIZVAJA NASLEDNJE VRSTE PREMOGA:

!!— K O S O V E C —!!

!!— K O C K O V E C —!!

!!— O R E H O V E C —!!

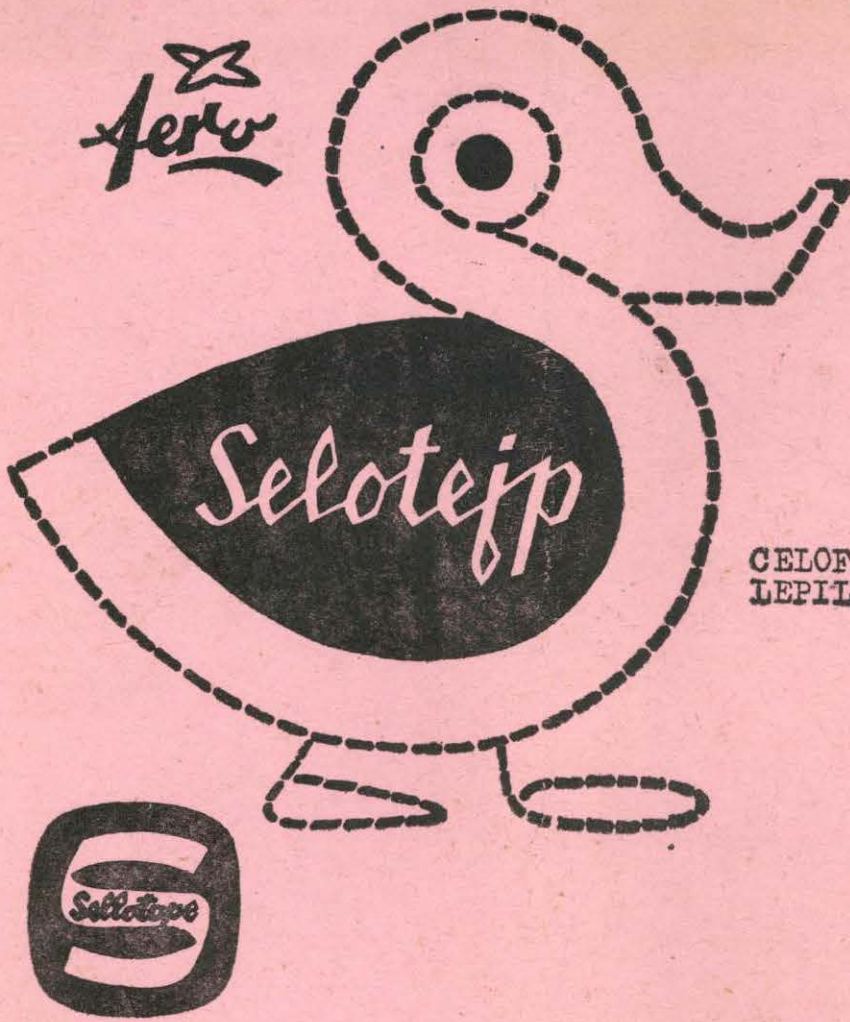
!!— G R A H O V E C —!!

!!— Z D R O B —!!

!!— P R A H —!!

ZA INDUSTRIJO IN ZA SIROKO POTROSNJO!

Aero



CELOFANSKI PROZORNI
LEPIJNI TRAK

TOVARNA AERO CELJE