

te revije so postavljeni okoli mize v ospredju. Tu vidimo urednika, skladatelja *dr. Gojmirja Kreka*, ki sedi pri svojem uredniškem delu, a poslušá živahno debato med *Antonom Lajovcem* (idejnim voditeljem slovenske moderne), ki sedi na mizi, in *Emilom Adamičem*, po Mihevcu najproduktivnejšim slovenskim komponistom. Med Lajovcem in Adamičem stojita *Josip Pavčič st.* in *Janko Ravnik* in tudi z zanimanjem poslušata debato o novih nalogah glasbene umetnosti. Za Adamičem na desno vidimo Tržačana *Vasilija Mirka*, poleg mize na desni pa stoji *Oskar Dev*. Na levi nad Lajevčevo glavo vidimo *dr. Antona Schwaba*, katerega delo se začinja v dobi Hubadovcev, a se je dvignilo posebno radi sodelovanja z »Novimi Akordi«.

Na levi strani slike (levičarji!) vidimo najprominentnejše zastopnike modernistov. Pred oknom stoji *Marij Kogoj*, poleg njega sedi ležerno *Slavko Osterc*. Bolj na desno (z vijolino v roki, kar pomeni, da je po poklicu član opernega orkestra), stoji *Matija Bravničar*. Pred njim stoji *Lucijan M. Škerjanec*, ki se pa obrača bolj proti skupini Novih Akordov, ker je v tej reviji začel s svojim delom in je, čeprav je zastopnik novodobne smeri, idejno vezan z glavnimi zastopniki Novih Akordov.

Posebno mesto zavzema tudi *Zorko Prelovec*, ki stoji pri predalniku in jemlje iz njega »Zbore«, katere je ustanovil in deset let urejeval.

Na sliki vidimo tudi vsa slovenska glasbena glasila: Flajšman drži v roki »Slov. Gerlico«, Gerbič »Glasbeno Zoro«, Premrl »Cerkveni glasbenik«, pred Krekom leže »Novi akordi«, Prelovec se ukvarja s svojimi »Zbori«, »Nova muzika« pa leži bržkone pod velikim kupom not plodovitega Adamiča.

Pozabiti ne smemo tudi slikarja samega, ki se je upodobil s paletto v roki med polodprtimi vrati. Menil je, da deloma tudi spada v družbo, ki je simbolično zbrana na tej sliki, ker se kot ljubitelj tudi bavi s komponiranjem.

Naloga, naslikati tako obsežno kompozicijo, predvsem pa še združiti v žive smiselne skupine resnične ljudi, ki jih po večini ni več med živimi in o katerih poznamo le redke, ne preveč nazorne podobe, nikakor ni lahka, v današnjem času pa gotovo izredna in naravnost nesodobna. Nedvomno pa je tudi v našem

času hvaležna, pomembna pa predvsem kot kulturno zgodovinska priča odličnega reda. Kajti problem najugodnejše rešitve portretov predstavnikov za kulturno, gospodarsko ali družabno življenje pomembnih korporacij ali upravnih ustanov, je prav v našem času bolj pereče kot kdaj poprej. Sicer poskuša sodobna notranja arhitektura zopet ustvariti red v obupnem neredu, ki ga je povzročilo v tej panogi 19. stoletje, vseeno pa ni dvoma, da spada naročanje takih portretov, še bolj pa njih hranitev med izrazito »nadležne« obveznosti. Ko portret naroče v prepričanju, da vrše neizogiben mecenski posel, izvrše to svojo nalogo navadno po kaki slučajni konjunkturi in delo oddado kot »podporo« prvemu umetniku, ki ga kdo zadosti prepričevalno priporoči. Ko delo od njega prevzemo, so večinoma že v zadregi, kam z »umetnino«, ki prav pogosto prične svojo kariero za kako omaro, v kakem zatišnem kotičku ali celo na hodniku. Naročilo portreta uglednega predstavnika javnega življenja je sicer še vedno nekako neizogibna obveza, kakor hitro pa je delo ustvarjeno, je že tudi predmet obupne zadrege, kaj z njim, če ne gre ravno za osebo, katere podoba pač mora javno viseti radi uradni ali drugih ozirov.

Vzemimo sedaj primer Glasbene Matice ali Filharmonije. Idealno bi bilo, če bi ta dva zavoda imela zbrane podobe vseh predstavnikov glasbene kulture med Slovenci. Toda pomislimo, kakšna zadrega bi bila, če bi vse te slike hoteli javno obesiti, kar bi imelo tudi svoj nedvomni smisel. Rešitev naloge v skupinski podobi, ki jo je klasično gojila nizozemska umetnost 17. stoletja, je tu gotovo pameten izhod. Iz zadrege postaja po nji portretna slika reprezentativni, z življenjem zavoda, ki jo naroča, zvezani predmet. Če bi se umetniki zadostno poglobili v te vrste naloge, katere pridobivajo danes, v času »nove stvarnosti«, zopet aktualnost, bi lahko nastala nova, likovno zelo hvaležna vrsta njihovega ustvarjanja.

V tej luči pa dobiva po literarni vsebini tako bogata Šantlova slika za našo umetniško sodobnost poseben pomen, brez ozira na svojo umetnostno vrednost. V teh časih so razmere, potrebe in celo zadrege narekvale umetnikom naloge in dajale pobude za časovno značilne vrste umetniškega ustvarjanja. Zakaj naj bi bilo danes drugače?

## NAJNOVEJŠA UMETNOSTNO-ZGODOVINSKA ODKRITJA V NOvem MESTU

J O Ž E G R E G O R I Č

V letošnjem poletju so bili v kapiteljski in frančiškanski cerkvi odkriti važni arhitekturni ostanki iz dobe postanka obeh cerkva. Na podlagi teh najdb je mogoče do kraja razjasniti do sedaj tako temno preteklost obeh stavb in rekonstruirati njiju prvotno stanje. Rezultat, ki ga dobimo, uvršča obe cerkvi v organično vrsto vseh ostalih srednjeveških cerkva, kapiteljsko v tip podeželske, s pravokotno, ravno krito

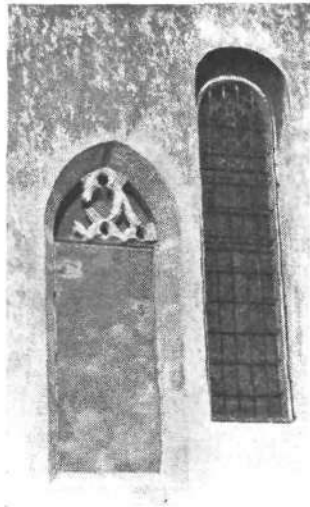
ladjo in svodenim prezbiterijem, frančiškansko v vrsto dvoranskih stavb, ki jih predstavljajo župne cerkve v št. Rupertu, Kranju, Škofji Loki, Cerknici itd.

### KAPITELJSKA CERKEV

Uspeh preiskav v kapiteljski cerkvi je popoln. Zmota, ki se je vse od Vrhovca dalje vzdržala v naši zgodovinski literaturi, je končno odstranjena. Od-



Sl. 1. Severno okno



Sl. 2. Južno okno

kritje gotških oken v ladji je neizpodbiten dokaz, da je ladja starejša kot prezbitერიj. Potrjuje pa to odkritje vsaj delno trditev, ki jo je postavil Hitzinger, da izvira cerkev že iz početkov mesta, torej iz l. 1365.

Najprej je bilo odkrito okno v severni steni poleg slavaloka. Rezano je iz rumenega peščenca, desna stran pa je že uničena. Med materialom, s katerim je bilo zazidano, so se našli kosi krogovičja in del služnika. Kosi krogovičja so se sestavili v prvotno stanje, ki je pokazalo, da je bilo okno dvodelno. Zunanja polovica okna je ostala odprta, krogovičje je bilo vzdano na prvotno mesto. (Sl. 1.)

Nato se je odprlo nasprotno okno v južni steni. To je nepokvarjeno, tudi polica in nastavki vmesnih stebričev so dobro ohranjeni. Okno je bilo tridelno in je ostalo odprto kot severno. (Sl. 2.) Na tem oknu je bil najden kamnoseški znak, ki se trikrat ponovi. (Sl. 3.) V južni steni je bilo ugotovljeno še eno okno, ki se pa ni odprlo, ker sega delno že v sedanje. Vrata so bila približno na istem mestu kot sedanja.

Tem najdbam se pridružuje še stanje pod cerkveno streho. Stena je nad sedanjim obokom še dober meter visoko pobeljena. Na več mestih se pozna še slikarija. Takoj nad beležem so v stenah četrerooglate luknje, v katerih so ležali nekdanj stropniki. Od tu naprej je bila stena kasneje za poldrug meter povišana. Na podlagi navedenih odkritij in stanja na podstrešju lahko točno rekonstruiramo obliko prvotne cerkve.

Ladja je imela isto dolžino in širino kot sedanja. V severni steni je bilo eno samo, dvodelno okno zraven slavaloka, pač zato, ker je ob slavaloku stal oltar. V južni steni sta bili dve tridelni okni. Ladja je bila krita z ravnim, lesenim, verjetno patroniranim stropom. Najbrž je bila tudi figuralno slikana. Notranja stran oken je bila rjavordeče barvana, stiki kamnov so bili beli. Slikarija, katere ostanki so vidni na podstrešju, je po izjavi dr. Steléta iz dobe renesanse. Na vzhodni strani je bil ladji prizidan prezbitერიj, ki je bil križno obokan. Dokazov za to je dovolj. Prvič del služnika, ki je bil najden v severnem oknu. V slavaločni steni sedanjega prezbitერიja pa je pod cerkveno streho vzdanih še lepo število obdelanih peščenčevih kosov, od katerih so nekateri nedvomno še deli služnikov, eden od njih verjetno sklepnik.

Cerkev je torej predstavljala splošno razširjen tip cerkvenih stavb s pravokotno, ravno krito ladjo za vernike in njej na vzhodni strani prizidanim, svodenim, poligonalno zaključenim prezbitერიjem.

Kdaj je ta prvotna stavba nastala? Nemogoče ni, da še pred l. 1365. Saj je morala na tem kraju že obstajati večja naselbina, ki so jo tvorili predvsem obrtniki in trgovci, ki so se naselili okoli stiške trdnjave Gradec. Le tako je tudi lahko razložljivo, da je kraj l. 1365. dobil mestne pravice, kar bi gotovo ne bil, če bi tu že prej ne bilo naselbine. Vsekakor pa moramo s popolno gotovostjo navajati leto 1365. kot leto postanka prvotne cerkve.

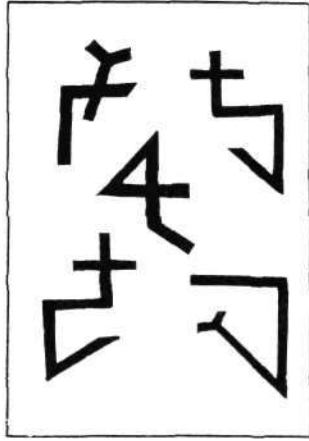
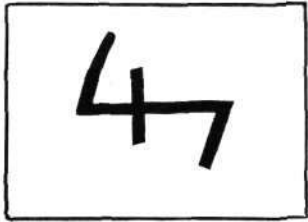
Ta cerkev je stala do tridesetih let 15. stol. Blagostanje meščanov, ki se je spričo velikih privilegijev, ki jih je mesto dobilo, stalno množilo, je bilo vzrok, da so ti začeli z zidavo nove, monumentalne stavbe. Z delom so pričeli nekako v 2. desetletju 15. stol.

Že v prvi številki letošnje »Kronike« sem na podlagi stilne primerjave datiral prezbitერიj kapiteljske cerkve v začetek 15. stol. in postavil l. 1429. kot datum njegove dograditve. Odločno sem zavrnil mnenje I. Vrhovca, da je bila cerkev zidana šele po ustanovitvi kapitlja, torej že v začetku 16. stol. Že na podlagi primerjave s šentrupertsko cerkvijo sem dokazal, da cerkvi nista med seboj v nikaki stilni sorodnosti, da torej nista mogli nastati istočasno. Sedaj lahko podpremo to trditev z novim, nič manj prepričljivim dokazom. To so lastnoročne signature kamnosekov, ki so bili zaposleni na stavbi — kamnoseška znamenja. Signirana so vsa okna in oba portala v kriпти. Vseh znakov je do sedaj znanih 16, od teh so štirje različni. (Sl. 4.) Najpogostejši je znak, ki nastopi tudi na južnem oknu v kriпти. (Sl. 5.) Kmalu po odkritju teh znakov sem jih v št. Rupertu primerjal z znaki, ki nastopajo v tamkajšnji cerkvi in videl, da so med seboj popolnoma neodvisni, kar je dokaz, da izvirajo iz druge roke kot novomeški. Če bi po Vrhovcu in Steklasi obe cerkvi zidal Turjaški, bi se pač poslužil ene in iste delavnice.

Po l. 1429., ko je bil posvečen prezbitერიj, je zidanje prenehalo in se ni več obnovilo radi mnogih udarcev in nesreč, ki so zadevale mesto. Novozgrajeni prezbitერიj so zasilno zvezali s staro ladjo v nameri, da bodo nadaljevali, ko bodo prilike ugodnejše. Medtem je bil l. 1493. ustanovljen kapitelj. Za zidanje sedaj pač ni bilo sredstev. Kanoniki so morali zidati proštijo, gospodarska poslopja, vzdrževati del mestnega obzidja in poleg tega dajati knezu še obilen davek in posojila. L. 1526. je tudi kapitelj oddal svoje dragocenosti. Pa



Sl. 3. Kamnoseški znak



Sl. 4. in 5. Kamnoseški znaki

tudi meščane so stiske vedno bolj tlačile. Turki, bolezniki in požari so bili stalen gost v mestu. L. 1540. je požar uničil velik del mesta; požar l. 1576. pa je pokončal tudi kapiteljsko cerkev. Zgorel je leseni strop v ladji in vsa notranja oprava. Šele prošt Polydor Montagnana, ki je l. 1582. zasedel proštovo mesto, se je z vso energijo zavzel za popravilo svoje stolne cerkve. V ta namen je sklenil s kanoniki posebno pogodbo, o kateri nam obširno poroča Vrhovec. Ker pa so videli, da prvotnega načrta ne bodo mogli več uresničiti, so ladjo tako temeljito prezidali, da so ji vzeli ves prvotni značaj. Stene so za poldrugi meter povišali, stara okna zazidali. Ob straneh so uredili po tri kapele in v vsaki kapeli prebili nova okna. Ladjo so nato obokali. V teh prezidavah se že napoveduje nov stil — barok. Zvezo z gotiko pa še obdržita oba portala, katerih južni nosi letnico 1621, ko so bila vsa ta dela končana.

### FRANČIŠKANSKA CERKEV

Najvažnejši vir za zgodovino frančiškanske cerkve, ki sta ga uporabljala tudi I. Vrhovec in p. A. Furlan, je rokopisna kronika »Chronicon conventus Neostadiensis« v samostanski knjižnici. Ta nam sporoča v I. cap., da je ferentinski škof kot namestnik oglejskega patriarha izročil 31. oktobra 1469 frančiškantom kapelo sv. Lenarta v Novem mestu. Dalje nam pove, da so frančiškani to kapelo podrli in na njenem mestu sezidali novo cerkev, ki jo je l. 1478. ali 1487. posvetil pičenski škof Paskazij. O tej novi cerkvi piše kronika, da je bila 30 m dolga, 13 m široka, prezbiterij pa je bil širok 6.5 m. Mere se ujemajo s sedanjo stavbo. Omenja še, da je imela ladja lesen, ometan strop.

Junija l. 1664. je požar uničil domala vse mesto razen kapitlja. Tedaj je pogorela tudi frančiškanska cerkev. Zgorela je streha, strop, klopi, oltarji, obleka in mnogo vojaških zastav, ki so visele po cerkvi. Kronist govori tu zopet o lesenem stropu.

S popravili so pričeli še isto leto. Načrte je napravil kapiteljski kanonik in pisatelj Matija Kastelic, ki je pokopan pred oltarjem Brezmadežne. Napis, ki si ga je sam zložil, nam pove, da je on stavitelj nove cerkve:

Hic Mathias Kastelz Canonicus jacet,  
qui etiam mortuus non tacet.  
Loquitur hic in fornice et turri

nec silent alibi muri.

Hic sciens Architecturam  
fecit sibi hanc sepulturam  
et ut sit cum mundis

Petit a singulis unum Pater noster vel de profundis.  
Clamat o viator, nec tace  
saltem die requiescat in pace.

Die ut docet S. Sulpitius,  
Deus sit ei propitius.

Obiit in Duo. An. 1688 die XIX. Junii aetatis suae LXV.

Lux aeterna luceat ei Domine  
cum Sanctis tuis in eaterum.

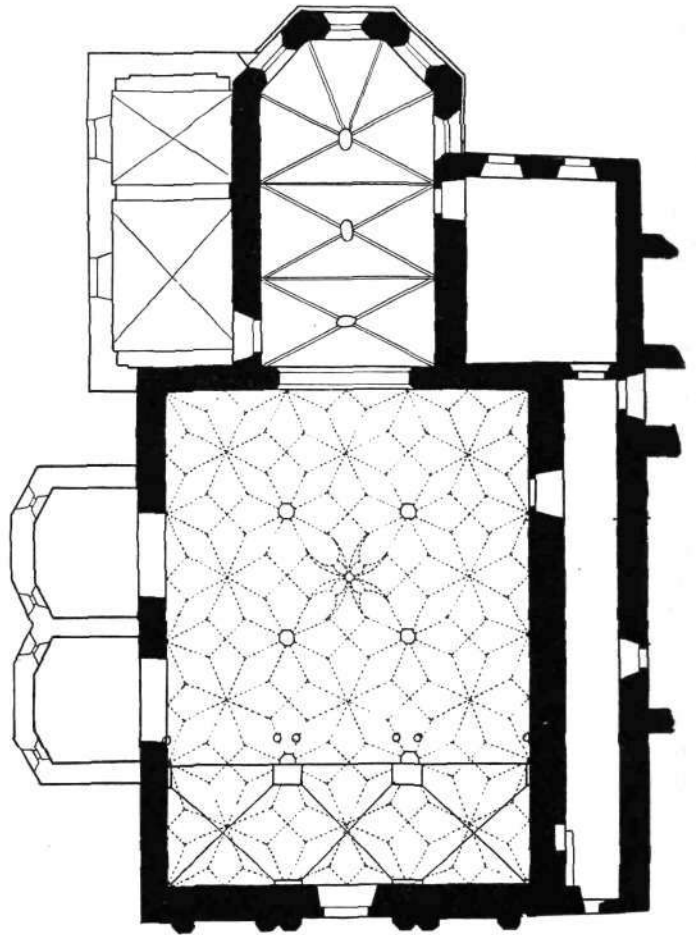
Soli Deo honor et gloria.

Quaeris, cur voluerit sepelivi hic intus?

Ait causa fuit meus frater Hyacinthus.

Ladjo so prekrili z banjastim svodom, na levi strani so dozidali kapeli sv. Antona Pad. in sv. Frančiška Seraf. Zazidali so tudi šilastoločne zaključke oken v prezbiteriju.

Nadaljnja zgodovina cerkve je kratko tale: l. 1692. so na evangelijski strani prezbiterija prizidali škapularsko kapelo. L. 1751. so odstranili opečni tlak in napravili novega iz kamnitih plošč, ki so ga l. 1873. nadomestili s sedanjim. Pri tej priliki so bile odstranjene vse nagrobne plošče razen Kastelčeve. Leta 1862. so povišali zvonik. L. 1865. so postavili pod korom šest stebrov, podrli zid okoli cerkve, kjer je



Talni načrt frančiškanske cerkve v Novem mestu  
Izmeril F. Avsec

nekdaj bilo pokopališče, in odstranili lopo pred glavnim vhodom. Sedanjo fasado je v novogotskih oblikah izdelal Italijan Pascoli. (LVZ. 1922, str. 154). Leta 1911. so na dvorišču križnega hodnika sezidali kapelo lurske M. B. in tako pokvarili najstarejši del samostana.

Tako nam o zgodovini frančiškanske cerkve pri-poveduje samostanski kronist. Rezultat preiskav na cerkvenem podstrešju pa je bistveno drugačen in ovrže poročilo kronista, da je bil strop v ladji lesen. Na obeh ladjinih stenah so nad sedanjim obokom vidni na vsaki strani štirje trikotniški zaključki sten v kapah nekdanjega oboka. V južni steni, ob križnem hodniku sta ohranjeni še dve okni v prvem in tretjem polju. Okni sta le 137 cm visoki in 65 cm široki, ker je bila tik pod njima na steno prislonjena enokapna streha križnega hodnika, katere sled je še viden. Svetlobna odprtina oken je 20 × 32 cm. Stavbar v Pleterjih je na tem mestu napravil okrogla okna. Dalje so še našli vzdanih nekaj kosov svodnih reber, v drugem polju severne stene dve lončeni posodi za ojačevanje akustike, kakršne poznamo iz pleterske cerkve. V vzhodno zvonikovo steno na zunanji strani pa je vzdan sklepnik, ki predstavlja v reliefu angela z napisnim trakom. Vse te najdbe govore za to, da je bila ladja že od vsega početka obokana in je obsegala štiri svodne pole v tlorisu. Pri širini 13,5 m je jasno, da je bila triladijska. Našli so se tudi stebri, ki so nekdam verjetno nosili strop. Ti so porabljeni pri l. 1696. sezidanem traktu na samostanskem dvorišču. Ohranjeni so štirje, 152 cm visoki kosi, osmerokotnega prereza, ki imajo 45 cm premera.

## PLAŠČ HASANA PAŠE

Vedni turški napadi v 16. stoletju na slovenske in hrvatske pokrajine so prepričali tudi avstrijske Nemce, da je treba za obrambo kaj storiti, sicer bodo vrata tudi do osrčja Avstrije odprta. Nadvojvoda Karel, ki je vladal Notranji Avstriji, je sklical deželne stanove na posvet v Bruck ob Muri, kjer so pretresavali tudi turško vprašanje. Nadvojvoda Karel je sklenil sezidati ob Kolpi močno trdnjavo, ki je dobila po njem ime Karlovac (Karlstadt). Kupil je od zrinjskih grofov kot med Kolpo, Korano in Dobro in je tu postavil trdnjavo. Z gradnjo so pričeli na dan sv. Marjete (takrat 13. julija 1579), drugo leto pa je bila zgradba že dovršena.

Turki so se te trdnjave dobrih deset let izogibali. Ko pa je bil l. 1591. za bosenskega beglerbega (pokrajinski načelnik) kruti Hasan paša, je nastala nova nevarnost. Precej prvo leto je dal napraviti most čez Savo pri Svinjaru pod Gradiško. Tako je imel odprto pot v hrvatsko deželo. Najprej je hotel zavzeti Sisek, ki mu je poveljeval zagrebški stolni kapitelj po dveh poverjenikih. Ta dva sta spoznala veliko nevarnost, zato sta prosila vse sosede pomoči. Začela sta tudi popravljati utrdbe in se pripravljati za obrambo. Hasan je res napadel Sisek, toda kljub pretnjam in po-

Kakšna je torej bila prvotna cerkev? Vsekakor triladijska stavba, katere svod so nosili trije pari osmerokotnih stebrov. Svod so tvorila rebra, ki so imela hruškast prerez in so bila speta z reliefnimi sklepniki. Na strani proti križnemu hodniku sta bili dve majhni okni, proti severu verjetno tri velika. Kakšna je bila fasada, seveda ni mogoče ugotoviti. Gre edino še za obok, ali je bil križno ali zvezdno obokan. Letnica dograditve bi govorila za poslednjega, ki ga imajo vse dvoranske stavbe iz l. 1470.—1530. Če primerjamo cerkev s škofjeloško, najdemo tudi v merah skoro popolno skladnost. Ladji obeh cerkva sta enako veliki. Tudi letnica postanka se skoro krije, v Škofji Loki 1471, v Novem mestu 1478. Vse to govori tudi za druge sličnosti in lahko trdimo, da je bila frančiškanska cerkev zvezdno obokana. (Sl. 6.)

Zakaj so po požaru l. 1664. odstranili svod? Da bi ta res zgorel, je neverjetno. Najbrž je bil le delno poškodovan. Odgovor na vprašanje nam dajo zazidana okna v prezbiteriju in Kastelic, ki je vodil popravila. L. 1664. je tudi v Novo mesto že prodril nov, baročni okus, ki smo ga zasledili že v kapiteljski cerkvi in ki je l. 1677. zmagal pri novi kapucinski cerkvi. Pri frančiškanih ga je uvedel pač Kastelic, ki je prinesel nov okus naravnost iz Italije. Zato je predlagal, naj odstranijo svod in stebre, kar so res storili in pozidali renesančno banjo. Ker so zazidali tudi okna v prezbiteriju, je cerkev res dobila videz baročne stavbe.

Ostane še vprašanje, zakaj je kronist pisal, da je bil strop lesen. Ali je s tem hotel zabrisati vsako sled za gotško stavbo, ali pa je hotel kriti samostan pred potomci radi tega, vsekakor neupravičenega početja.

## V I K T O R S T E S K A

skusom, da bi podkupil posadko, se mu ni posrečilo zavzeti mesta.

L. 1593. je zopet prišel z veliko silo. Glavni zapovednik naše vojne je bil Andrej Turjaški, poveljnik v Karlovcu. Hrvate je vodil ban Erdödi, štajerice Eggenberg.

Hasan paša je zgradil pri Sisku most čez Kolpo in je šel s konjenico čez most, drugi del njegove vojske pa je stal na drugem bregu pod poveljstvom bega iz Vučidola. Ta je neprenehoma s topovi obstreljeval Sisek in mu prizadeval veliko škodo. Iz Siska so zato poslali sla v Zagreb s sporočilom, da bo trdnjava padla, če ne pride hitra pomoč, ker je obrambni stolp proti Kolpi že na pol razstreljen.

Hasan paša je razdelil svoje čete v dva dela. Prvi del je v zatišju opazoval, drugi del pa je v polni opremi čakal na povelje. Turško prednjo stražo je vodil Mehmed beg, sin sultanove sestre, poveljnik v Hercegovini.

Ko je Hasan opoldne obedoval, so mu naznanili prihod nasprotnikov. Hasan kar ni mogel verjeti, da bi se ga upal sovražnik napasti. Ko pa je izvidnik za izvidnikom prihajal, je urno razporedil čete in odposlal tisoč konjenikov v boj, sam pa je s častniki sledil.