

MUZEJSKI ČASOPIS

Franc DROLČ
Osredinja knjižnica
Občine Kranj
Tavčarjeva 41
4000 KRANJ

MUZEJSKO DRUŠTVO JESENICE IN MUZEJ JESENICE ♦ LETO VIII, Številka 2, Datum 2, april 1998, (April in maj 1998)

BODOČI PLANINSKI MUZEJ V MOJSTRANI - LE ŽELJA ALI REALNOST

Znano je, da so v preteklosti že bili poskusi, da bi Slovenci dobili svoj planinski muzej - v Planinskem vestniku iz leta 1936 si lahko preberemo članek o "bodočem Slovenskem alpskem muzeju". Ta prizadevanja so se še okrepila po II. svetovni vojni in nekatera so bila že precej blizu uresničitvi, npr. na Jesenicah, kjer so že imeli statut muzeja, žig z napisom "Slovenski planinski muzej Jesenice" itd.

Zaradi mnogih formalnih ovir pa so vsi dosedanja poskusi, žal, propadli. Pogoste so bile zlasti dileme in spori glede same lokacije bodočega muzeja. Mnogi so zagovarjali predlog, naj bo planinski muzej v Ljubljani kot upravnem, kulturnem, izobraževalnem itd središču. Zatikalo se je tudi pri pridobivanju ustreznih prostorov - nacionalni muzej pač ne moreta biti dve za silo pobeljeni sobici, ogrevani z gašperčkom in polepljeni s planinskimi fotografijami. Menim, da danes vprašanje lokacije ne more več biti sporno; promet oziroma prometne povezave so razvite do te mere, da vožnja z enega konca Slovenije do drugega ne sme več predstavljati prevelike ovire. Obenem mora biti kraj, kjer muzej stoji, kar najtesneje povezan z

njegovo vsebino - težko si je npr. predstavljati, da bi pomorski muzej stal sredi Manbora. Enako velja za planinski muzej - Mojstrana je kraj, kjer je nemogoče spregledati tesno povezavo med njo ter gorami, planinstvom in alpinizmom. Reke planincev se ne stekajo v Ljubljano temveč v kraje pod gorami, ki so njihov cilj. In kako daleč smo v Mojstrani s prizadevanji za nov muzej?

Zahvaljujoč velikemu posluhu in razumevanju občine Kranjska Gora, je bila v preteklem letu opravljena inventarizacija gradiva, razstavljenega in hranjenega v prostorih Triglavske muzejske zbirke v Mojstrani. Le-ta naj bi bila osnova, na kateri se bo gradil bodoči muzej.



Aljažev dom v Vratih

Gradiva je veliko, mnogi eksponati so izredno lepi in dragoceni, nekaj pa jih še nameravamo pridobiti z nakupi in - zaenkrat - predvsem z darili velikodušnih planincev.

V sedanjih zbirki pogrešamo zlasti najrazličnejša planinska oblačila.

Dokaz, da se na tem področju resnično nekaj premika, je travnik v neposredni bližini sedanje zbirke, ki ga je občina Kranjska Gora odkupila z namenom, da se na njem postavi planinski muzej.

Interes pa je pokazala tudi Planinska zveza Slovenije, ki ustanavlja komisijo za kulturo, v kateri bomo sodelovali tudi domačini s prioriteto nalogo in vizijo ustanoviti slovenski planinski muzej.

Eli Gradnik

DEJAVNOST UPRAVNEGA ODBORA MUZEJSKEGA DRUŠTVA

Upravni odbor društva je na zadnji seji potrdil enotno letno članarino za člane 1000 tolarjev. Vsi člani lahko plačajo članarino v prostorih uprave Muzeja Jesenice v Ruardovi graščini, Prešernova 45 na Jesenicah, vsak četrtek od 14. do 16. ure, ko ima društvo uradne ure. Lahko pa jo plačajo tudi na muzejskih večerih, vsak tretji četrtek v Kosovi graščini, Titova 64 na Jesenicah (16. 4. ali 21. 5.). Letos bo društvo organiziralo osem muzejskih večerov, dve ali tri društvene ekskurzije (od junija do septembra 1998), izdalo šest števil Muzejskega časopisa in obveščalo svoje člane o prireditvah na oglasni deski na Kosovi graščini.

Odbor je sprejel finančni program in poročilo za 1997, ko je društvo poslovalo s pozitivnim saldrom. Na zalogi je še vedno precej Jeseniških zbornikov (5, 6 in 7) - 1000 in 2500 tolarjev - ter čudovita slikanica *Od fužin do železarne* po 2500 tolarjev.

Upravni odbor se bo prizadeval za čimprejšnji odkup objekta, ki bi bil primeren za društveno dejavnost. Sicer pa sta Muzej Jesenice in Muzejsko društvo Jesenice sklenila, da čimprej sprejmeta dogovor o medsebojnem sodelovanju in skupnem financiranju Muzejskega časopisa.

Tone Konobej

VSEBINA	
- Eli Gradnik: BODOČI PLANINSKI MUZEJ V MOJSTRANI - LE ŽELJA ALI REALNOST	1
- Dejavnost upravnega odbora Muzejskega društva	
Muzejska večera 16. aprila in 21. maja 1998:	
- Ferdo Šerbelj: BOGASTVO UMETNIŠKIH DEL V MUZEJU JESENICE	2
- Jure Sinobad: RADOVLJIŠKA RAVNINA - DEŽELA	
- Janez Koželj: VRTNE ŽELEZNICE V SLOVENIJI	3
- Na zalogi Muzejskega društva Jesenice	
- Program MUZEJSKEGA DRUŠTVA	
- Program MUZEJA JESENICE	
- OD FUŽIN DO ŽELEZARNE (18. nadaljevanje)	4

Muzejski večer
z umetnostnim zgodovinarjem
FERDOM ŠERBELJEM
v četrtek, 16. aprila 1998, ob 18 h

BOGASTVO UMETNIŠKIH DEL V MUZEJU JESENICE

Že kar nekaj let je preteklo od taktat, ko je Tehniški muzej Zelezarne Jesenice in kasneje Muzej Jesenice začel sodelovati z Narodno galerijo. Z likovnimi deli iz muzejske zbirke smo sodelovali na različnih razstavah Narodne galerije (npr. Antona Karingerja, vedut slovenskih mest itd.).

S prihodom kustosa FERDA ŠERBELJA, je to sodelovanje preraslo formalne okvire in plod tega sodelovanja je bila odmevna razstava treh oltarnih podob beneškega slikarja NICOLE GRASSIJA leta 1992 v Narodni galeriji in kasneje še v Kosovi graščini na Jesenicah.

Pravzaprav je imela razstava še dodaten pomen, saj je Ferdo Šerbelj dotedaj strokovni javnosti neznanim likovnim delom odkril avtorja, Nicola Grassija in to svoje odkritje objavil v prvem študijskem zvezku Knjižnice Narodne galerije. Sam je taktat v uvodu dokaj skromno zapisal: »Ob pregledu fototeke Muzeja na Jesenicah pred štirimi leti sem opazil troje kakovostnih slik, za katere se je izkazalo, da sodijo med dela beneškega slikarja Nicola Grassija ...« Seveda zadeva ni bila tako enostavna in je od »pregleda fototeke« in do pomembne objave bilo potrebno kar nekaj študijskega napora in potovanj.

Spominjam se navdušenja, ki ga je Ferdo Šerbelj izražal ob najdbi Grassijevega osnutka za eno od treh slik (Marijino vnebovzetje) v fototeki Fondazione Giorgio Cini v Benetkah. S to skico je dokončno dobil potrdilo za vse tri oltarne slike, za katere je že od vsega začetka domneval, da jih je naslikal Nicola Grassi (1682-1748), kot sam pravi »slikar rokokojske izpovedi«.

Ferdo Šerbelj je že pred tem, še bolj pa po tem pripravil nekaj pomembnih razstav v Narodni galeriji (npr. o Antonu Cebeju leta 1991 in Cebejevem Križevem potu v Ajdovščini leta 1994) in objavil svoja odkritja v obsežnih spremnih katalogih. Jeseničanom pa je kot odličan poznavalec del, ki jih hrani Narodna galerija, na muzejskih večerih v Kosovi graščini predstavil pomebne slovenske slikarje (npr. slikarje 19. stol., impresioniste, Ivano Kobilco itd.). Tokrat smo ga povabili z namenom, da

bi nam z barvnimi diapozitivi pokazal likovni fond Muzeja Jesenice, v katerem je še vedno veliko del (predvsem iz 18. stol.), za katera ne poznamo avtorjev. Med tistimi, ki jih bo Ferdo Šerbelj predstavil so tudi kar pomembni slovenski slikarji, kot na primer Janez Potočnik, Andrej Herrlein in Anton Karinger.

Za Jeseničane gotovo izredno zanimiv muzejski večer bo v četrtek, 16. aprila ob 18. uri v dvorani (2. nadstropje) Kosove graščine, Titova 64 na Jesenicah.

Tone Konobelj

Muzejski večer
z zgodovinarjem
JURETOM SINOBADOM
v četrtek, 21. maja 1998 ob 18 h

RADOVLJIŠKA RAVNINA - DEŽELA

Na muzejskem večeru 21. maja 1998 ob 18. uri se nam bo z barvnimi diapozitivi predstavil zgodovinar JURE SINOBAD iz Radovljice. Iz obširne raziskave, ki jo je avtor pripravil za magistrsko nalogo, objavljamo njen zaključek:

»Radovljiška ravnina - Dežela je stara kulturna pokrajina. O neprekinjenem kulturnem razvoju in poseljenosti radovljiškega prostora lahko govorimo vsaj od bronaste dobe dalje, najnovjša arheološka odkritja pa pomikajo časovno mejo stalne naselitve se globje v prazgodovino. Radovljiška ravnina je bila vseskozi kmetijska pokrajina in kot taka se kaže tudi v franciscejskih katastrskih operatih in



Radovljica na razglednici okoli leta 1910

delovodnikovih. Obravnavano ozemlje je bilo razdeljeno na 10 katastrskih občin, ki so spadale pod okrajno gospostvo Radovljica. Prebivalci so bili podložniki različnih zemljiških gospostev, od katerih so nekatera imela svoje sedeže izven obravnavanega območja.

Najpomembnejša zemljiška gospostva so bila: gospostvo Radovljica, gospostvo Kamen, gospostvo Bled in gospostvo Podvin. Desetino sta večinoma pobirala gospostvo Radovljica (do 2/3) in prošnja Radovljica (do 1/3). Sodstvo je izvajalo deželno sodišče v Ljubljani, uvodne preiskave pa je opravljala okrajna gosposka v Radovljici. Odvetništvo je izvajalo gospostvo Radovljica. Velikost zemljiške posesti je bila od cele hube do desetine hube. Približno tretjino celotnega števila kmetij so sestavljale cele kmetije, dobra desetina je bila tričetrtinskih, polovičnih in četrtskih kmetij, največ (okoli 55 %) pa je bilo tretjinskih kmetov, kajzarjev in gostačev. Sicer zelo razdrobljena zemljiška posest je bila glede na prebivališče lastnikov oz. zakupnikov dokaj homogena, saj so imeli lastniki (zakupniki) s prebivališčem izven Radovljiške ravnine le slab odstotek vseh parcel na obravnavanem območju. Navedbe v cenilnih operatih pri posameznih davčnih občinah posebej opozarjajo na zaokroženo (arondirano) zemljiško posest. Posest je bila najbolj zaokrožena v davčni občini Zirovnica, najmanj pa v davčni občini Radovljica. V povprečju je bilo skoraj 93 % zemljiških parcel v davčnih občinah na Radovljiški ravnini v rokah lastnikov oz. zakupnikov s prebivališčem v krajih znotraj obravnavanih davčnih občin.

Kmetijska dejavnost je bila za tedanji čas zelo dobro razvita. Sestavljalci franciscejskih cenilnih operatov so hvalili skrbno obdelanost polj, racionalno kmetovanje in marljivost kmetov v radovljiškem okrožju. Kmetje so gojili pšenico, rž, ajdo, ječmen, proso, krompir in deteljo za krmo. Krompir je bil vključen v kolobar v vseh davčnih občinah. Tudi koruza se je na Radovljiški ravnini dobro prijel, saj se okoli l. 1830 pojavlja v kolobarju kar polovice davčnih občin na omenjenem območju. Po nasadu kakovostnega sadnega drevja sta slovela grajska vrtova v Begunjah in Podvinu, za razvoj sadjarstva med kmečkim prebivalstvom pa ima v 19. stol. velike zasluge brezniški župnik in umni sadjar Lovro Pintar. Izjemno razvito in priljubljeno je bilo čebelarstvo, saj so se kmetje zavedali, da za dober pridelek sadja in nekaterih poljščin, predvsem ajde, nujno potrebujejo čebele. Leta 1781 je bila pri cerkvi sv. Klementa na Rodinah ustanovljena čebelarska bratovščina, ki velja za prvo slovensko čebelarsko društvo. S poslikavanjem panjskih končnic so gorenjski čebelarji svojo ljubezen do čebelarjenja kot "poezije kmetijstva" dvignili na raven ljudske umetnosti. »

MINISTER JOŽEF ŠKOLČ NA JESENICAH



2. marca 1998 je Muzej Jesenice obiskal minister za kulturo RS JOŽEF ŠKOLČ. Med drugim si je ogledal dela na trenutno največji kulturni investiciji »kasarni«. Po ogledu železarske zbirke se je vpisal v vpisno knjigo. (Foto Silvo Kokalj)

VRTNE ŽELEZNICE V SLOVENIJI

V zadnjih letih se je več vlakoljubcev odločilo, da si napravijo pravo železnico, seveda pomanjšano.

Večinoma so se pri tem odločili za takorimenovano nazivno velikost 7 1/4", to je 184 mm time širine. V tej velikosti je pomanjšava za modele normalnotimih lokomotiv 1:5,5 za modele ozkotimih lokomotiv pa 1:4. Do zdaj je bilo zgrajenih šest pamih lokomotiv za širino 7 1/4" in ena za večjo širino. Le-to je zgradil Janez Ogrinc in to je model slavne Stephensonove "Rocket". Dizelskih lokomotiv je pet, od tega štiri električne na akumulator, ena pa je bencinsko hidravlična. Prmož Ozvald pa je izdelal edini model elektrolokomotive, za vzor pa je vzel lokomotivo OE 1 jeseniške železame.

Nekatere teh lokomotiv vozijo po stalnih progah, take so Debeljakova v Bohinjski Bistrici v bližini Ažmanovega doma, pa Đukanovičeva na Bledu in Jocifova v Preddvoru, drugim pa postavijočasne ture ob kakšni prireditvi.

Razen modela OE 1 je služila za vzornika še ena lokomotiva iz jeseniške Železame, to je pama lokomotiva O-IV, vendar pod oznako K 3, kakršno je nosila

na Konjiški železnici, preden je prišla na Jesenice in kakršno nosi spet kot eksponat slovenskega železniškega muzeja. Kar dva modela sta narejena po njej; tovama modelnih železnic Fleischmann iz Nuernberga pa izdeluje njen model v merilu 1:45 pod oznako "Magic Train". Tudi po vzoru bosanskega "čirota" sta izdelani dve pari lokomotivi, Take lokomotive so spadale v serijo JŽ 97 in so vozile preko prelazov po tih, opremljenih z zobato letvijo. Modeli zobniškega pogona seveda nimajo.

Pri nas imajo pristaši teh železnic srečanje avgusta v Bohinjski Bistrici, v Nemčiji pa v Sinsheimu, približno 50 km od Stuttgarta. Tam je med drugimi nastopala tudi lokomotiva avstrijske serije U, tako imenovane po kraju Unzmarkt na Štajerskem, kjer se začinja "Murtalbahn", to je ozkotimica po dolini Mure. Take lokomotive so vozile med drugim tudi na progi Trst-Poreč in ena od njih stoji kot spomenik pred koprsko železniško postajo. Na Murtalski železnici pa še vozi tudi sestrška lokomotiva naše K 3, imenovana "Stainz 2". Tudi model te lokomotive izdeluje tovama Fleischmann.

Janez Koželj

PROGRAM MDJ V KOSOVI GRAŠČINI NA JESENICAH

(april in maj 1998)

Četrtek, 16. april 1998:
MUZEJSKI VEČER

Ob 18. uri bo
prof. FERDINAND ŠERBELJ
z barvnimi diapozitivi predstavil
BOGASTVO UMETNIŠKIH
DEL V MUZEJU JESENICE.

Četrtek, 21. maj 1998:
MUZEJSKI VEČER

Ob 18. uri bo imel
prof. JURE SINOBAD
predavanje z barvnimi diapozitivi
RADOVLJIŠKA RAVNINA –
DEŽELA.

PROGRAM MUZEJA JESENICE

(april in maj 1998)

KOSOVA GRAŠČINA

Titova 64, Jesenice

Četrtek, 2. april 1998: ob 18. uri otvoritev
razstave oljnih platen akademskega slikarja
MIHA PIRNATA ml.

Četrtek, 7. maj 1998: ob 18. uri bo
otvoritev razstave

Prirodoslovnega muzeja Slovenije ob
250 - letnici rojstva ŽIGE ZOISA.

LIZNJEKOVA DOMAČIJA
Borovška 63, Kranjska Gora

Petek, 15. maj 1998: ob 18. uri bo
otvoritev razstave grafik FRANCETA
BERČIČA-BERKA iz Škofje Loke.

RUARDOVA GRAŠČINA
Prešemova 45, Jesenice

Od petka 15. maja do ponedeljka 18. maja

1998 bo Muzej Jesenice pripravil:
DNEVE ODPRTIH VRAT.

Vljudno vabljeni!

Izdalo: MUZEJSKO DRUŠTVO JESENICE in
MUZEJ JESENICE
Urednik: TONE KONOBELJ
Naslov: Prešernova 45, 4270 JESENICE
Žiro račun MDJ: GB 51530-678-50064
Naklada: 300 izvodov
Cena: za člane MDJ brezplačno

OD FUŽIN DO ŽELEZARNE

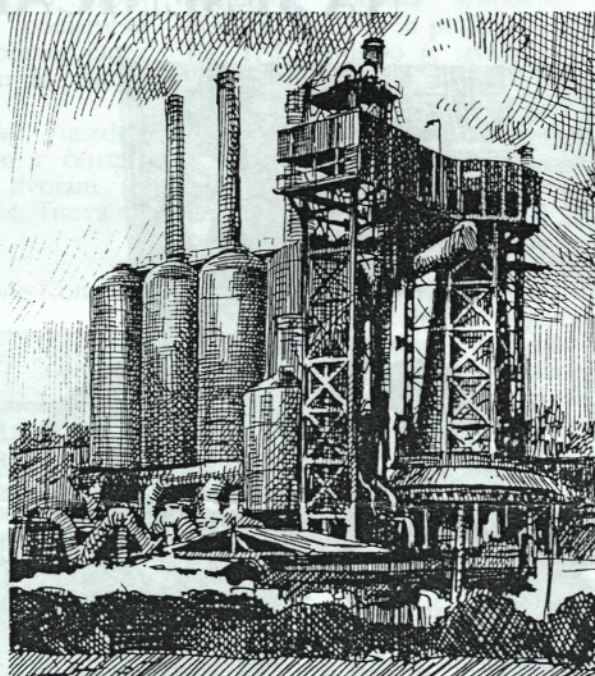
Piše Aleksander Rjazancev

Riše Jaka Torkar



77 Navzlic pomanjkanju je KID 1921.

leta predvidela 2.152.416,87 kron za nedovršene stavbe in industrijsko opremo. Družba je iskala nova tržišča doma in na tujem. V glavnem mestu Slovenije, v Ljubljani, je bil 1921. leta prvi velesejem, ki se ga je udeležila tudi železarna. To je bila lepa priložnost, da se KID uveljavi v Jugoslaviji kot največja železarska industrija, s svojimi povojnimi izdelki. Po vsem svetu poznane zrcalovine in feromangana ni mogla več razstavljeni kot nekoč, pač pa le jeklarske in livarske izdelke. Med obiskovalci ljubljanskega velesejma je bilo največ zanimanja za lepo okrašene zvonove. Jeseniški kovinarji so tokrat ponovno dokazali, kaj zmorejo.



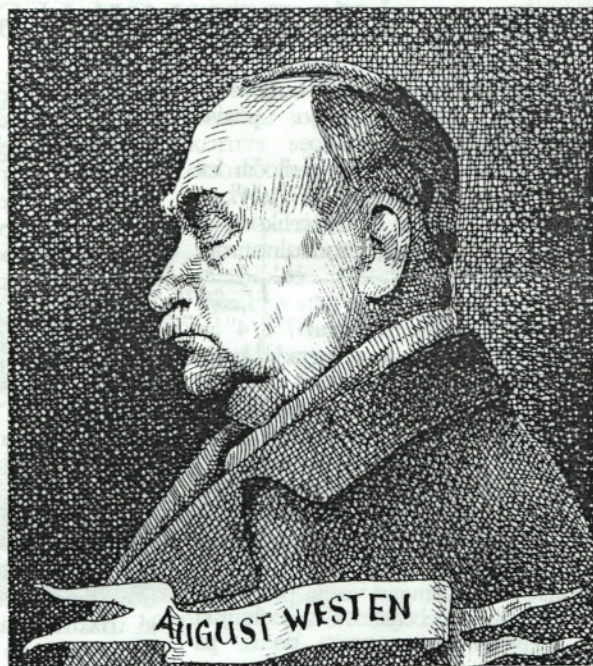
78 Od jeseniške železarne so Italijani.

ki so imeli največ delnic pri KID, dobili 1924. leta vse naprave v Škedenju za sramotno ceno. Sklep upravnega odbora (italijanska majoriteta) je določil prodajo Škednja Italiji za 1.800.000 lir. Omenjeno vsoto so pozneje korigirali na 2.000.000 lir, kar je znašalo 5.000.000 jugoslovanskih dinarjev. Škedenj je bil žrtvovan Italiji zato, ker je "Boden Kreditanstalt" na Dunaju dala svoj delež od KID dunajski vladi takoj po vojni za nabavo živil v Italiji, za preprečitev lakote in nezadovoljstva pri avstrijskem ljudstvu. Jesenice so bile geografsko sicer jugoslovanske, po lastništvu kot železarna pa italijanske.

Lani je Muzejsko društvo Jesenice izdalo knjigo OD FUŽIN DO ŽELEZARNE! Cena je 2500 tolarjev.



79 Italijani - najmočnejši delničarji jeseniške železarne, med njimi upravni svetniki: Alessandro Ferra, Conte Antonio Comestabili della Staffa, Conte Carlo Paravicino itd. so le nekoliko prej prišli na Jesenice. Najvidnejši mesti pri KID sta imela predsednik upravnega odbora Alessandro Ferra in podpredsednik August Praprotnik vse do leta 1929. Vsa povojna leta se za razvoj železarskih Jesenic niso zanimali, zanje so bile važne dividende, ki so se ustvarile v jeseniških in javorniških obratih. Po letu 1929 pa je za jeseniško železarno in delavstvo nastopilo novo obdobje - novi gospodarji. Nemški kapital je zamenjal italijanskega.



80 V jeseni 1929. leta sta Nemea brata Westna, celjska industrialca, pokupila od Italijanov delnice jeseniških in javorniških obratov. Tako je KID prešla iz italijanskih rok ponovno v nemške roke. Nova lastnika sta dobro vedela, kaj pomeni železarska industrija v "agrarni" Jugoslaviji. Ugodni trenutek je bilo treba hitro izkoristiti in si pridobiti monopol nad jeklom. Skupno s celjskimi obrati sta Westna pridobila na Gorenjskem 1528 hektarov zemlje. Obrati na Gorenjskem so bili sicer za časa Italijanov zanemarljivi, kar pa novih lastnikov ni motilo. Kmalu je Westnov koncern uvidel rentabilnost investicij v jeklarski industriji in pričel razširjati obrate.