

# Financiranje republiških programov geodetskih del

## UVOD

V tem prispevku želim prikazati na splošno sprejemanje in izvajanje republiških programov geodetskih del ter zlasti vrednost opravljenih geodetskih del. Obravnaval bom republiške programe geodetskih del po letu 1968, ker se je v tem letu začelo načrtno programiranje geodetskih del z večletnimi programi geodetskih del iz republiške pristojnosti. Pred letom 1968 so se srednjeročni programi geodetskih del sprejemali v okviru federacije, oziroma so se izvajala v okviru republike le posamezna geodetska dela po posebnih programih. Z ustavnimi spremembami v letih 1971 in 1974 je bila prenesena celotna pristojnost financiranja geodetskih del s federacije na republike. V letih od 1968 do 1970, pred spremembami pristojnosti med federacijo in republikami, je federacija sofinancirala tudi republiški program geodetskih del Republike Slovenije.

Programe geodetskih del, ki zajemajo geodetska dela iz izključne oziroma delne republiške pristojnosti, obravnavam v tem prispevku pod pojmom "republiški" program geodetskih del. Poleg republiških programov geodetskih del obstojajo tudi občinski programi geodetskih del, ki zajemajo geodetska dela iz izključne občinske pristojnosti.

## SPREJEMANJE IN IZVAJANJE REPUBLIŠKIH PROGRAMOV GEODETSKIH DEL

V obdobju od 1968 do 1990 je srednjeročne republiške programe geodetskih del za petletno obdobje, razen na začetku za tri leta, sprejemala takratna Skupščina Republike Slovenije, in sicer s posebnim odlokom. Z navedenim odlokom so bile opredeljene vrsta in lokacija geodetskih del iz republiške pristojnosti ter vrednost del po posameznih letih. Vrednost je bila določena po cenah geodetskih del ob sprejemanju oziroma pripravi srednjeročnih programov.

Letne republiške programe geodetskih del je v skladu z odlokom Skupščine Republike Slovenije v glavnem sprejemal Izvršni svet, v obdobju 1976-1980 pa takratna Republiška geodetska uprava. Z letnimi programi so bila opredeljena geodetska dela ter višina potrebnih finančnih sredstev republiškega proračuna, občin in drugih uporabnikov. Osnova za letne programe, ki jih je sprejemal republiški izvršni svet, je bil podroben program geodetskih del za posamezno leto. Podroben program geodetskih del, ki je obsegal konkretne lokacije, obseg in faze dela ter finančna sredstva po nalogah, je pripravila Republiška geodetska uprava.

V času samoupravljanja so se določene zadeve o izvajanju srednjeročnih programov urejale z dogovarjanjem. Zato so se sprejemali ustrezni dodatni dogovori in sporazumi. Tako je bil v obdobjih 1981-1985 in 1986-1990 sklenjen dogovor o uresničevanju srednjeročnega programa geodetskih del. Podpisniki navedenega dogovora so bili: Izvršni svet Skupščine SRS, izvršni sveti skupščin občin, mesta Ljubljane in Maribora ter geodetske delovne organizacije (Geodetski zavod SRS, Geodetska zavoda Celje in Maribor, Inštitut za geodezijo, Ljubljanski geodetski biro,

Invest biro Koper in Projekt Nova Gorica). Za leta 1981-1985 so bili podpisniki navedenega dogovora tudi Interesna skupnost za elektrogospodarstvo Slovenije, Republiška skupnost za ceste ter Zveza vodnih skupnosti Slovenije. Navedeni dogovor je zajemal srednjeročne programe geodetskih del republike in občin, in sicer obseg, vrsto in lokacijo geodetskih del ter višino sofinanciranja občin iziroma mest, glede na njihovo razvitost. Pri določitvi razvitosti je bila upoštevana vrednost družbenega proizvoda na prebivalca in velikost občine oziroma mesta.

Za obdobje 1986-1990 je bil sklenjen tudi poseben Dogovor o cikličnem aerosnemanju. Podpisniki tega dogovora so bili kot financerji in uporabniki: Republiška geodetska uprava, izvršni sveti občin, gozdno, cestno, vodno in železniško gospodarstvo ter elektrogospodarstvo in geologi, kot izvajalec pa Geodetski zavod RS. Za srednjeročno obdobje 1986-1990 so Republiška geodetska uprava ter geodetske delovne organizacije kot izvajalci sklenili Sporazum o cenah in normativih za izvedbo srednjeročnega programa geodetskih del ter Podrobnejše pogoje za sklepanje pogodb.

Potrebna finančna sredstva se praviloma niso zagotavljala v takem obsegu, da bi zagotavljala izvedbo srednjeročnih programov geodetskih del. V obdobjih z visoko inflacijo je bilo z odloki sicer določeno, da se bodo sredstva valorizirala v skladu z rastjo sredstev za splošno porabo, dejansko pa so bila zagotovljena sredstva bistveno premajhna. Tako je bila v obdobju 1986-1990 zagotovljena v republiškem proračunu le dobra petina (22,4 odstotkov) potrebnih sredstev. Za obdobje 1976-1980, ko ni bila predvidena valorizacija letnih sredstev, je bila sprejeta sprememba in dopolnitev odloka o srednjeročnem programu geodetskih del.

V obdobju po letu 1991 se srednjeročni programi ne sprejemajo. V okviru sredstev, zagotovljenih v proračunih Republike Slovenije, se pripravljajo le podrobni letni programi geodetskih del, ki jih izdela Geodetska uprava RS, soglasje pa daje minister za okolje in prostor. Sredstva, potrebna za izvedbo republiških programov geodetskih del, prispevajo tudi občine ter uporabniki na ravni republike, v skladu z dogovori z Geodetsko upravo Republike Slovenije ter sklenjenimi pogodbami z izvajalci, ki so izbrani po predpisih za oddajo in izvajanje javnih naročil.

#### **VREDNOST REPUBLIŠKIH PROGRAMOV GEODETSKIH DEL**

Vrednost opravljenih republiških programov geodetskih del z deleži sofinanciranja je opredeljena za obdobje od 1968 do danes v dveh preglednicah in dveh grafikonih. V prvi preglednici so opredeljene vrednosti za obdobje 1968-1990, torej v času SRS. Druga preglednica pa opredeljuje vrednosti od leta 1991, torej v času samostojne države Republike Slovenije. Vrednost opravljenih geodetskih del naj bi ponazorilo razmerje med vrednostjo geodetskih del po tekočih cenah in med vrednostjo družbenega proizvoda za obdobje 1968-1990, za leto 1991 in naprej pa med vrednostjo bruto domačega proizvoda. V obdobju 1968-1990 so vrednosti opredeljene v konvertibilnih dinarjih, v letu 1991 in naprej pa v slovenskih tolarjih. Družbeni proizvod je izračunan po enotni zvezni metodologiji, tako izračunani podatki pa niso mednarodno primerljivi. Od leta 1991 se izračunava bruto domači proizvod, ki je mednarodno primerljiv. Kot bruto domači proizvod je narejen preračun dosedanjega družbenega proizvoda tudi za leta od 1980 naprej.

V preglednicah so prikazana sredstva financiranja geodetskih del v tekočih cenah ter po naslednjih sofinancerjih:

- pod "republika" so tista sredstva, ki so bila zagotovljena v republiškem proračunu proračunskemu uporabniku, Geodetski upravi Republike Slovenije,
- pod "občine" so sredstva proračunov občin in mest ter organizacij občinskega značaja, kot so razne interesne skupnosti, skladi in drugi,
- pod "ostali sofinancerji" so sredstva drugih republiških upravnih organov, ki zagotavljajo proračunska sredstva kot uporabniki geodetskih del, ter drugih republiških organizacij in skupnosti. V obdobju do 1970. leta je geodetska dela republiških programov sofinancirala tudi federacija prek Zvezne geodetske uprave.

V grafikonu Primerjava sofinanciranja republiških programov geodetskih del z družbenim proizvodom oziroma bruto domačim proizvodom Republike Slovenije v promilih je prikazana dejanska vrednost opravljenih geodetskih del za posamezno leto. Primerjava je določena kot razmerje med vrednostjo geodetskih del, izraženo v tekočih cenah po sofinancerjih in za obdobje 1968-1990 med družbenim proizvodom, od 1991. leta naprej pa med bruto domačim proizvodom, določenim na podlagi tekočih cen. V drugem grafikonu pa je v odstotkih prikazana zagotovitev sredstev sofinancerjev republiških programov geodetskih del, in sicer po skupinah sofinancerjev.

Iz preglednic in grafikonov je mogoče zaključiti zlasti naslednje:

- 1) Skupna vrednost opravljenih republiških programov geodetskih del se je zelo spreminjala (vrednost geodetskih del je enačena z deležem financiranja geodetskih del z družbenim proizvodom oziroma bruto domačim proizvodom Republike Slovenije). Največja vrednost republiških programov geodetskih del je bila dosežena leta 1969 in najmanjša vrednost leta 1989, tako je bila v letu 1969 za enajstkrat večja kot v letu 1989. Osnovni razlog za tako veliko padanje vrednosti je inflacija, ki je v letu 1989 dosegla najvišjo vrednost, potrebna finančna sredstva se namreč niso valorizirala v skladu z dvigom inflacije.
- 2) Vrednost republiških programov geodetskih del bi še bolj padala, če bi se potrebna sredstva zagotavljala le v republiškem proračunu. Večje padanje vrednosti so preprečili sofinancerji republiških programov geodetskih del, in sicer občine s sofinancerji občinskega značaja ter vrsta sofinancerjev republiškega pomena. Delež sofinancerjev je bil največji, ko je bila vrednost republiškega proračuna najnižja. Med sofinancerji je večino sredstev zagotavljala občina s sofinancerji občinskega značaja. Vsekakor je nenavadno, da so za republiške programe geodetskih del v posameznih letih (1968-1971 in 1988) občine zagotavljale večja sredstva kot republiški proračun.
- 3) V samostojni državi Sloveniji ima vrednost republiških programov geodetskih del trend porasta, vendar je vrednost v treh letih (1993, 1994 in 1997) tudi padla. Čeprav so se sredstva republiškega proračuna v obdobju od 1991 do 1997 povečala za 216 odstotkov, pa se je v obravnavanem obdobju povečala skupna vrednost republiškega programa geodetskih del le za 135 odstotkov, ker se je delež občin in ostalih sofinancerjev zmanjšal. Kljub porastu vrednosti republiškega programa geodetskih del pa še skupna vrednost v letu 1997 zaostaja za največjo vrednostjo v letu 1969 za 250 odstotkov.

leto	zneski financiranja										družbeni proizvod v 1000 DIN	delež financiranja geodetskih del glede na družbeni proizvod v promilih			
	republika		občine		ostali sofinanc.		skupaj sofinanc.		vse skupaj			republika	občine	ostali sofinanc.	vse skupaj
	DIN	%	DIN	%	DIN	%	DIN	%	DIN	%					
1968	236	34,5	327	47,7	122	17,8	449	65,5	685	100	1.752	0,135	0,187	0,070	0,391
1969	304	23,3	485	37,1	518	39,6	1.003	76,7	1.307	100	2.081	0,146	0,233	0,249	0,628
1970	300	23,0	546	41,9	458	35,1	1.004	77,0	1.304	100	2.614	0,115	0,209	0,175	0,499
1971	400	37,8	519	49,0	140	13,2	659	62,2	1.059	100	3.341	0,120	0,155	0,042	0,317
1972	750	58,5	403	31,4	130	10,1	533	41,5	1.283	100	4.111	0,182	0,098	0,032	0,312
1973	1.100	58,6	728	38,8	50	2,7	778	41,4	1.878	100	5.061	0,217	0,144	0,010	0,371
1974	1.300	63,9	568	27,9	165	8,1	733	36,1	2.033	100	6.687	0,194	0,085	0,025	0,304
1975	1.266	58,1	576	26,4	336	15,4	912	41,9	2.178	100	8.565	0,148	0,067	0,039	0,254
1976	2.400	71,0	496	14,7	484	14,3	980	29,0	3.380	100	9.909	0,242	0,050	0,049	0,341
1977	3.000	90,4	280	8,4	40	1,2	320	9,6	3.320	100	12.105	0,248	0,023	0,003	0,274
1978	4.528	83,9	766	14,2	101	1,9	867	16,1	5.395	100	15.027	0,301	0,051	0,007	0,359
1979	7.451	91,6	580	7,1	107	1,3	687	8,4	8.138	100	19.605	0,380	0,030	0,005	0,415
1980	5.314	83,0	609	9,5	477	7,5	1.086	17,0	6.400	100	25.620	0,207	0,024	0,019	0,250
1981	7.065	71,8	2.540	25,8	233	2,4	2.773	28,2	9.838	100	34.750	0,203	0,073	0,007	0,283
1982	5.026	70,5	1.436	20,1	667	9,4	2.103	29,5	7.129	100	44.555	0,113	0,032	0,015	0,160
1983	5.921	66,7	2.451	27,6	500	5,6	2.951	33,3	8.872	100	62.275	0,095	0,039	0,008	0,142
1984	6.860	63,2	2.141	19,7	1.850	17,0	3.991	36,8	10.851	100	99.384	0,069	0,022	0,019	0,109
1985	10.285	60,7	3.349	19,8	3.322	19,6	6.671	39,3	16.956	100	193.594	0,053	0,017	0,017	0,088
1986	17.789	53,7	10.412	31,4	4.915	14,8	15.327	46,3	33.116	100	398.427	0,045	0,026	0,012	0,083
1987	50.802	51,9	41.509	42,4	5.600	5,7	47.109	48,1	97.911	100	959.921	0,053	0,043	0,006	0,102
1988	158.535	40,3	215.790	54,9	18.873	4,8	234.663	59,7	393.198	100	2.899.444	0,055	0,074	0,007	0,136
1989	1.268.280	55,4	983.886	43,0	38.007	1,7	1.021.893	44,6	2.290.173	100	41.418.633	0,031	0,024	0,001	0,055
1990	9.203.665	55,0	6.787.500	40,5	751.448	4,5	7.538.948	45,0	16.742.613	100	172.225.585	0,053	0,039	0,004	0,097

**Opombe:**

- Vrednost DIN je opredeljena v konvertibilnih dinarjih.
- Družbeni proizvod je določen po organizacijskem načelu in je prevzet iz Statističnega letopisa Zavoda za statistiko Republike Slovenije, in sicer za leti 1968 in 1969 iz letopisa za leto 1987, za obdobje 1970 do 1990 pa iz letopisa za leto 1994.

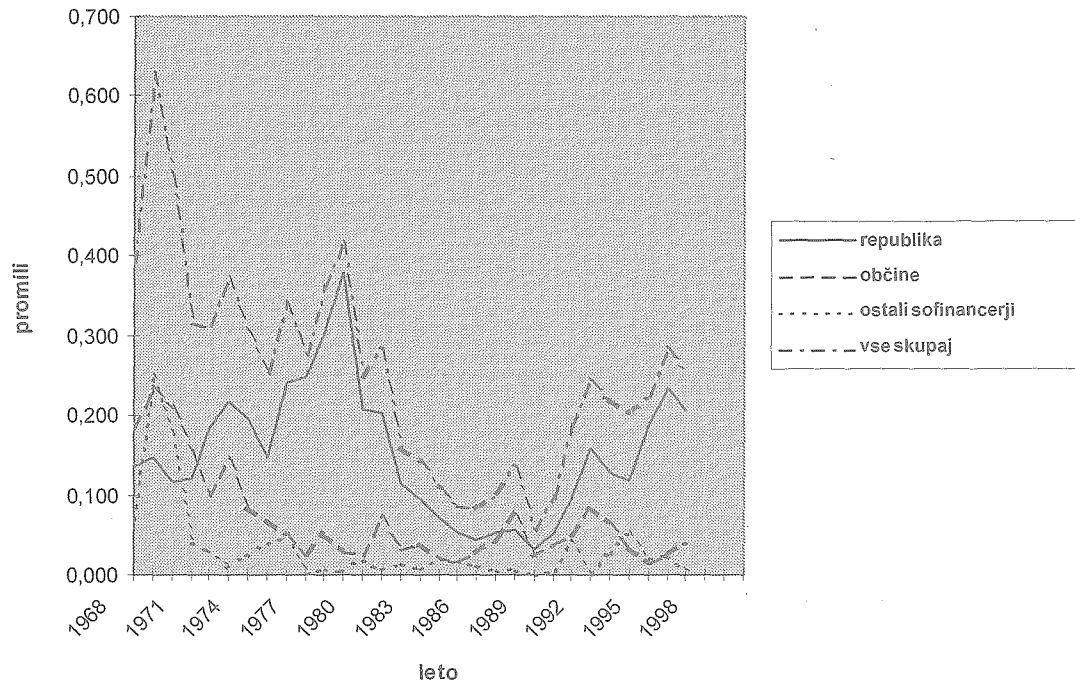
*Preglednica: Pregled financiranja republiških programov geodetskih del SR Slovenije v obdobju od 1968 do 1990 po tekočih cenah*

leto	zneski financiranja										bruto domači proizvod	delež financiranja geodetskih del glede na bruto domači proizvod v promilih			
	republika		občine		ostali sofinanc.		skupaj sofinanc.		vse skupaj			v MIO SIT	republika	občine	ostali sofinanc.
	1.000 SIT	%	1.000 SIT	%	1.000 SIT	%	1.000 SIT	%	1.000 SIT	%					
1991	33.302	51,3	17.090	26,3	14.584	22,4	31.674	48,7	64.976	100	349.408	0,095	0,049	0,042	0,186
1992	162.054	65,3	85.954	34,7	0	0,0	85.954	34,7	248.008	100	1.017.965	0,159	0,084	0,000	0,244
1993	183.539	58,2	94.759	30,1	36.899	11,7	131.658	41,8	315.197	100	1.435.095	0,128	0,066	0,026	0,220
1994	218.356	58,2	61.872	16,5	95.110	25,3	156.982	41,8	375.338	100	1.852.997	0,118	0,033	0,051	0,203
1995	416.310	83,8	34.077	6,9	46.562	9,4	80.639	16,2	496.949	100	2.221.459	0,187	0,015	0,021	0,224
1996	596.645	82,9	63.819	8,9	59.187	8,2	123.006	17,1	719.651	100	2.552.668	0,234	0,025	0,023	0,282
1997	595.049	81,6	117.145	16,1	16.845	2,3	133.990	18,4	729.039	100	2.906.687	0,205	0,040	0,006	0,251
1998	754.443	75,6	167.700	16,8	75.980	7,6	243.680	24,4	998.123	100					

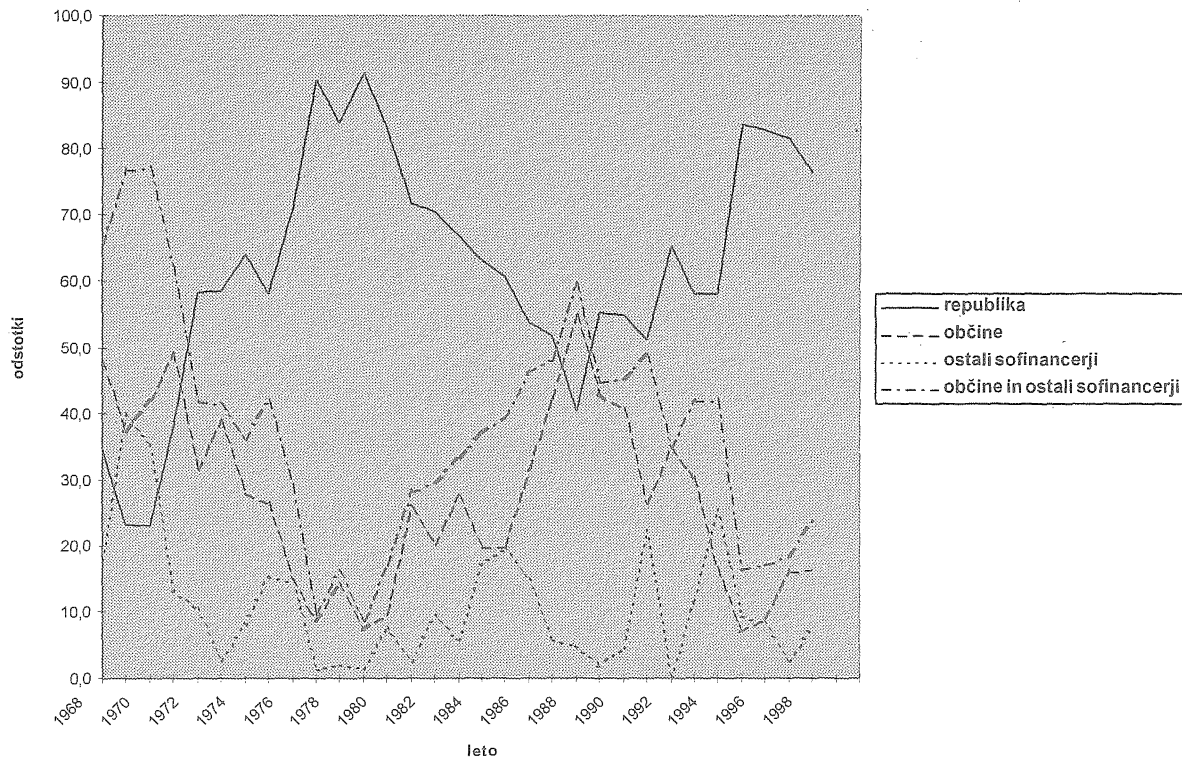
**Opombe:**

- Bruto domači proizvod za leta od 1991 do 1996 je prevzet iz statističnega letopisa za leto 1997, za leto 1997 pa je ocenjen podatek Statističnega urada Republike Slovenije iz začetka septembra 1998.
- Zneski o sofinanciranju občin in ostalih sofinancerjev za leto 1998 so predvideni.

*Preglednica: Pregled financiranja republiških programov geodetskih del Republike Slovenije v obdobju od 1991 naprej po tekočih cenah*



Slika: Primerjava sofinanciranja republiških programov geodetskih del z družbenim proizvodom oz. z bruto domačim proizvodom v promilih



Slika: Pregled odstotkovne zagotovitve sredstev sofinancerjev republiških programov geodetskih del

Pojasnila in opombe k preglednicam "Pregled financiranja republiških programov geodetskih del Republike Slovenije v obdobju od 1968 do 1990 ter od 1991 naprej"

1) V pregled so vključena sredstva za financiranje republiških programov geodetskih del, ki jih je pripravila Geodetska uprava Republike Slovenije. V obdobju 1968 do 1990 so bili v Skupščini SRS sprejeti srednjeročni programi geodetskih del, letne programe pa je sprejemal republiški izvršni svet. V obdobju po 1991 se srednjeročni programi ne sprejemajo. V okviru sredstev, zagotovljenih v letnih proračunih Republike Slovenije, se pripravljajo le letni programi geodetskih del, ki jih izdelava Republiška geodetska uprava, nanje pa daje soglasje minister za okolje in prostor. V republiške programe geodetskih del so vključena tista geodetska dela, ki spadajo v izključno oziroma delno republiško pristojnost. Poleg republiških programov geodetskih del so občine samostojno financirale tudi druga geodetska dela.

2) Zneski financiranja geodetskih del in družbenega proizvoda so v obdobju 1968 do 1990 opredeljeni v konvertibilnih dinarjih.

3) Podatki o družbenem proizvodu po organizacijskem načelu so prevzeti iz Statističnega letopisa Zavoda Republike Slovenije, in sicer za leti 1968 in 1969 iz letopisa za leto 1987, za obdobje 1970 do 1990 iz letopisa za leto 1994. Podatki o bruto domačem proizvodu za leta 1991 do leta 1996 pa so prevzeti iz Statističnega letopisa za leto 1997, za leto 1997 pa je prevzet ocenjen podatek Statističnega urada Republike Slovenije iz začetka septembra 1998. Družbeni proizvod je izračunan po enotni zvezni metodologiji, kar pomeni, da ti podatki niso ustrezni, saj niso mednarodno primerljivi. Od leta 1991 se uradno izračunava bruto domači proizvod, ta pa je mednarodno primerljiv. Kot bruto domači proizvod je narejen preračun dosedanjega družbenega proizvoda tudi za leta od 1980 naprej.

4) V preglednicah predvidena finančna sredstva predstavljajo:

- Sredstva pod "republika" so sredstva, zagotovljena v republiškem proračunu Geodetske uprave Republike Slovenije.
- Sredstva pod "občine" so sredstva proračunov občin ter organizacij občinskega značaja, kot so razne interesne skupnosti, skladi in drugih.
- Sredstva pod "ostali sofinancerji" so sredstva republiških upravnih organov oziroma organizacij republiškega pomena. V obdobju do leta 1970 je geodetska dela republiških programov geodetskih del sofinancirala tudi federacija.
- Pri sredstvih občin in ostalih sofinancerjev za leto 1998 gre za predvidena sredstva.

Viri:

*Letni in srednjeročni programi geodetskih del Geodetske uprave Republike Slovenije*

*Stanko Majcen  
Ljubljana*

*Prispelo za objavo: 1998-09-29*