

V SLIKI IN BESEDI



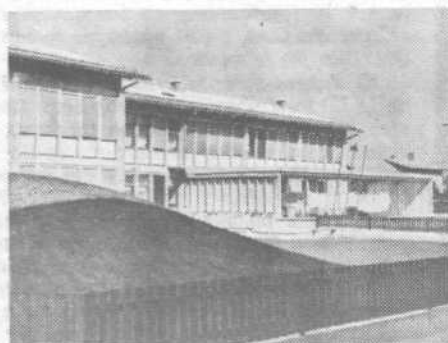
Vrvico pred vhomom v poslopje je prerezal predsednik skupščine občine Ljubljana-Siška prof. Danilo Sbrizaj, čeprav je pozabil očala in je moral to svečano operacijo opraviti »na slepo« ...



Ravnateljici vrtca Tončki Šenk je predsednik sveta za zdravstvo, socialno varstvo in delo pri skupščini občine Šiška dr. Miro Rojina izročil priznanje za njeno dolgoletno delo na področju vzgoje otrok in tudi v zahvalo za njeno pomoč pri gradnji vrtca



Poglejte, kako so ženske ponosne. Kaj ne bi bile, ko pa bodo odslej delale v modernih prostorih s sodobnimi pripomočki.



Lahko bi rekli, da je novi otroški vrtec v Kebetovi ulici še v plencah, toda prepričani smo, da ga bo vzgojiteljsko osebje kmalu spravilo pokonci. Otroški vrtič priča, da se malčki imenitno počutijo.

Srečno Mostec 1972

● V nedeljo 22. oktobra je bil predan namenu edinstven smučarsko-skakalni center »Mostec«, ki se ponaša sedaj s štirimi skakalnimi pokritimi s plastiko. Tako se je Trim stezi priključil pomemben športni objekt, ki so ga zasnovali in zgradili prizadevni člani SK Ilirije.

● Pokroviteljstvo nad otvoritvijo, s katero je bila povezana tudi mednarodna prireditev v smučarskih skokih na 50-metrski skakalnici, je prevzela Skupščina občine Ljubljana-Siška, ki jo je zastopal v odsotnosti predsednika, podpredsednik skupščine tov. Roman Dermaša.

● O svečanostih in mednarodni tekmi bomo poročali v prihodnji številki Tribune.

● V današnjem prispevku želimo seznaniti bralce Tribune — posebno mlajše, z bežnim orisom razvoja smučarskega skakalnega športa v Šiški, ki ima svojo dokaj burno in zanimivo zgodovino.

● Začelo se je v »Kozlovi dolinci« ali na Saneh v šišenskem hribu, ko je Viki Šubert nekako pred 50 leti ob splošnem navdušenju navzočih skočil na eni izmed prvih skakalnic — šest metrov daleč.

Iz leta v leto so bile dolžine smučarskih skokov večje. Po zamisli inž. Stanka Bloudka je bila zgrajena v Mostecu prva večja 30-metrška skakalnica, ki predstavlja kvaliteten prehod v razvoju smučarskega skakalnega športa v Mostecu. Na Bloudkovi skakalnici so se marljivo urili skakalci dr. Bebler, Istenič, Palme, dr. Dečman, Šramel, Božič, Priboršek in drugi. Rekord na tej skakalnici je postavil takratni trener naših skakalcev Norvežan Gutorenzen s skokom 33 metrov.

● Leta 1947 se je Bloudkovi ali ilirjanski skakalnici pridružila 15-metrška skakalnica, ki so jo pomagali graditi olimpijski kandidati: Klančnik, Polda, Meži, Priboršek, Rogelj Zalokar, Razboršek in drugi na pobudo smučarskega kluba Enotnost. Že takrat se je namreč pokazala potreba po manjši skakalnici in sicer zaradi postopnega prehoda posebno mlajših skakalcev, na večje skakalnice. Na obeh skakalnicah sta trenerja Šramel in Zalokar vzgajala in pripravljala za Planico celo vrsto novih skakalcev med katerimi so bili: Rojina, Matula, Silvester, Bras, Eržen, brata Koprivšek, Jurman in Prelovšek.

● Od leta 1953 do 1962 so se odvijale mednarodne smučarsko-skakalne tekme na 70-metrski skakalnici na Galetovem. Zadnje tekmovalstvo za pokal Kongsberg (Jugoslavija, Zah. Nemčija, Avstrija, Francija in Italija), je bilo leta 1961, ko je Marjan Pečar osvojil prvo mesto s skokom 68 metrov in prekosil skakalca izpred 50 let za 62 metrov. Na žalost je bila skakalnica na Galetovem po letu 1962 prepuščena hitremu propadanju.

● Iz leta v leto pa se je vedno bolj nakozovala potreba po skakalnici, ki bi omogočala trening v vseh vremenskih pogojih, torej tudi takrat, ko ni snega. Tako je Mostec dobil leta 1962 prvo skakalnico iz plastike. Na pobudo najzaslužnejšega delavca na področju smučarskega skakalnega športa Boga Šramla je bila takrat pokrita s plastiko 30-metrška skakalnica, ki pa je vzdržala le dobrih sedem let.

● S propadom skakalnice na Galetovem in 30-metrške skakalnice, ki je bila pokrita s plastiko je nastala občutna vrzel. Po letu 1966 skakalnici niso imeli možnosti za vadbo, vadiatelj pa je bilo onemogočeno vključevanje novih talentov v tovrstni šport.

● Več kot ugodno rešitev je prineslo leto 1970, ko je bil ustanovljen v okviru društva za telesno kulturo ILIRIJA, Ljubljana-Siška — smučarski skakalni klub. V okviru SSK ILIRIJA je bil v kratkem razdobju izdelan program dela v cilju, da se čimprej zgradi smučarsko skakalni center »Mostec« s plastičnimi skakalnimi, ki bodo dopuščale sistematično vadbo tako najmlajšim kot tudi mladincem in članom — vrhunskim skakalcem.

● Naloge, ki si jih je zadal gradbeni odbor predvsem pa idejni vodja Zalokar Zoran,

projektant Bras Vlado, sekretar kluba Silvester Vladimir ter vodja gospodarskega odbora Vrhunc Vili so bile v resnici zelo težke in obsežne.

● Najprej sta bili zgrajeni v letu 1970 15- in 25-metrski skakalnici. V delo je bilo vloženih preko 4.000 prostovoljnih delovnih ur. Akcijo je vsestransko podprla tudi Skupščina občine Ljubljana-Siška ter številne gospodarske organizacije. V letu 1972 so neutrudljivi člani kluba pričeli z delom na izgradnji 50-metrške skakalnice, ob njej pa je projektant Vlado Bras projektiral še 35-metrško skakalnico. Obe skakalnici imata skupno doskočišče in sta med seboj povezani tudi s skupnim stopniščem oziroma dohodom na zaletišče obeh skakalnic.

● Za izgradnjo 35- in 55-metrške skakalnice so člani SSK ILIRIJA žrtvovali nadaljnjih 8.000 ur prostovoljnega dela, projektant Vla-



do Bras, pa je tudi za ti dve skakalnici našel izjemno tehnično rešitev, saj je npr. jeklena konstrukcija zaletišča velikanke v Mostecu sestavljena iz konstrukcijskih delov, ki so že odslužili prvotnemu namenu. V tej konstrukciji je tudi vrtni stolp zavoda za geološka raziskovanja, na samem zaletišču so koristno uporabljene tudi tirnice podjetja ŽTP itd. Skratka pronicljivost tehnične izvedbe projektanta je vidna na vsakem koraku. Sedaj, ko so vse štiri skakalnice iz plastike pripravljene, da jih prevzamejo skakalci, ni mogoče opisati vseh težav in naporov, ki so jih morali premagati graditelji.

● Sicer pa poslušajmo tehničnega vodjo Zorana Zalokarja, ki je o pridobitvi v Mostecu dejal naslednje: Veste tekkel je tudi znoj, fantje so žrtvovali tudi dopuste. Kar zadeva skakalnice, menim da v Evropi ni podobnega smučarskega skakalnega centra, ki bi na tako majhnem prostoru združeval štiri skakalnice iz plastike. To mi lahko verjamete, saj sem kot reprezentant obšel vse evropske dežele, kjer imajo ponekod sicer večje skakalnice, vendar nikjer nisem videl štirih skakalnic, ki bi bile tako funkcionalno povezane med seboj kot naše.

KV