

Franjo Baš

## Mali grad v Ptujju

Donec corrigetur...

»Zgodovinski časopis« (II.—III., Ljubljana 1948—1949, str. 206—238) je odprl diskusijo o problemu slovanskega svetišča na Ptujškem gradu. V diskusiji gre za tolmačenje, kaj predstavlja 1947 izkopani, približno 3 metre široki, zunaj 2 m in znotraj 1.45 m globoki, v zunanjih stranicah 12 m ter v notranjih približno 6 m dolgi kvadratasti jarek. Vodja arheoloških izkopavanj univ. prof. dr. Jos. Korošec ga je v strokovnem poročilu »Slovansko svetišče na ptujškem gradu« (Ljubljana 1948) proglasil za slovansko svetišče iz VII. stoletja. V svoji oceni te publikacije v Zgodovinskem časopisu sem podvomil v to tolmačenje, ker da ga ne dovoljuje nejasno in nedoločeno objavljena vsebina izkopenine in nezadostno gradivo, ki pri tem ne vsebuje značilnosti svetišča, razen oddaljene podobnosti s prav tako kvadratastim tločrtom slovanskega svetišča iz XI. stoletja v Arkoni. Avtor je proti knjižni recenziji svoje prvotno stališče branil. Vendar pa niti recenzent niti avtor nista s svojimi izvajanji mogla vseh strokovnih krogov prepričati o pravilnosti svojega stališča, tako da se je pojavilo mnenje, da je treba zadevo ponovno pretresti (prim. Djurdje Bošković, Problem slovenskog hrama u Ptujju. Starinar, organ Arheološkog instituta SAN, n. s. I. Beograd, Srpska akademija nauka, 1950, str. 39—46). V oceni sem podal samo kritiko avtorjevega mnenja, ker še ni bilo na razpolago vse gradivo za argumentacijo mojega lastnega tolmačenja izkopenega objekta. Zato podajam to tolmačenje v naslednjih izvajanjih.

\*

Prvo, kar ugotavljamo pri našem poizkusu, so zgodovinske navedbe o ptujškem gradu, kjer izkop leži. Vischerjeva<sup>1</sup> podoba Ptujja predstavlja ptujski grad po končani Leslievi obnovi in utrditvi v drugi polovici XVII. stoletja z izrazito bastijsko renesančno zunanostjo, kakršno je dobila pri modernizaciji za obrambo proti Turkom tudi večina drugih naših gradov, čeprav v manjših izmerah. V okolici našega izkopa najdemo na Vischerjevi podobi poleg starega zahodnega stolpa še dvoje gradbenih elementov: najprej žitnico na severu od zahodne ravne ter zgradbo utrdbenega značaja, ki gleda izza grajskega vzhodja in ki leži severozahodno pod našim izkopom. Starejši načrt iz srede XVII. stoletja<sup>2</sup> kaže ptujski grad sam v tločrtu z obliko podkve, ki pa še ne obsega obeh današnjih zaključnih kril z viteško dvorano v severnem in tremi reprezentančnimi

<sup>1</sup> Topographia Ducatus Stiriae. (Graz) 1681.

<sup>2</sup> ČZN XXVIII. 1933, str. 103.

sobanami v južnem prvem nadstropju. Na mestu teh zadnjih, torej na prostoru, kjer sta danes v pritličju drvarnica in pralnica, imamo stolp s pravokotnim tlocrtnom, kjer je bila po poročilu S. Povodna<sup>3</sup> grajska orožarna. Zahodno od obzidja nad današnjim dovozom na vzhodno grajsko ravno in ob njem pa je potekal proti orožarni ašelon, ki je z današnjim zidom nad imenovanim dovozom tvoril cvinger, ki je imel po poročilu istega S. Povodna gotski arhitektonski značaj. Obzidnih podrobnosti načrt sicer ne upošteva, razen da izrecno imenuje današnji zahodni stolp stari stolp, današnjo zahodno ravno po vrt. Starejši viri opisujejo ptujski grad brez upodabljanja; navajamo izmed njih samo tiste, ki omenjajo posamezne grajske sestavine ali značilnosti. Santonino<sup>4</sup> poroča 1487 o dobro utrjenem in nezavzetem ptujskem gradu. Ptujska graščaka Hartnid in Friderik naštevata 1433 salzburske fevde v Ptuj<sup>5</sup>: grad, grajski stolp, hišo in vse, kar je na grajski gorici, ter 12 stražarskih posesti okoli nje. 1428 zapušča Friderik Ptujski v nasledstveni pogodbi z Johannesom Schaumburškim svoje salzburske fevde: hišo in grad Ptuj ter posesti pod hišo in v ptujskem mestu. V zvezi s ptujskimi dominikanci se 1338 omenja hiša<sup>6</sup> na grajski gorici, katero je kupil Friderik iz Jablanja. V sporu ptujskih graščakov s salzburškimi nadškofi v zvezi z odkupom Ptuja od Rudolfa I. Habsburškega se 1280—1286 govori o mestu Ptuj in o ptujskih gradovih (Vesten<sup>7</sup>). Po salzburškem pojmovanju tega spora 18. julija 1280 so ptujski gradovi (Vesten) nedeljivi in dedni ter posedujejo s kastelanstvom tudi 12 posesti na ptujskograjski gorici z vrtovi za stražarje. V času salzburško-madžarskih pogajanj za Ptuj poroča kronist Otokar<sup>8</sup> o dveh salzburških ptujskih gradovih. 1235 je Friderik Ptujski podelil patronat nad Veliko Nedeljo nemškemu viteškemu redu »in castro domini Hermanni<sup>9</sup>«, v gradu viteza Hermana Ptujskega. Po pogodbi med Friderikom Ptujskim in salzburškim nadškofom o medsebojnih fevdalnih odnosih 18. julija 1280<sup>10</sup>, ki pa ne uvaja novosti, temveč obnavlja stara razmerja po pojmovanju salzburškega deželnega kneza, od katerega se je poizkušal kastelan na ptujskem gradu čimbolj osamosvojiti, je moral salzburški ptujskograjski ministerial ptujski grad v času, kadar je prišel salzburški nadškof v Ptuj, zapustiti ter mu ga predati za bivanje v celoti. Poleg tega je moral ptujskograjski ministerial vzdrževati za salzburškega nadškofa na ptujskem gradu žitnico; po tej pogodbi spada h kastelanstvu na ptujskem gradu 12 stražarskih posesti okoli ptujskograjske gorice. 1230

<sup>3</sup> Powodna Simon, Bürgerliches Lesebuch. Prepis v Mestnem muzeju v Ptuj.

<sup>4</sup> Santonino P., Reisetagebücher 1485—1487. Prevedel R. Egger. Klagenfurt 1947, str. 147.

<sup>5</sup> Lang A., Die Salzburger Lehen in Steiermark bis 1502. I. Graz 1937, str. 53, 54, 57, 60, 65.

<sup>6</sup> Kovačič Fr., K gospodarski zgodovini dominikanskega samostana v Ptuj. ČZN X. 1913, str. 62 ss.

<sup>7</sup> Pipper O., Burgenkunde. München 1895, str. 3: Veste = Burg.

<sup>8</sup> Semüller J., Ottokars Oesterreichische Reimchronik. Hannover 1890. Verzi 5781—83: ... swaz das goteshûs het, | beide burg und stet | die solden im offen wesen. |

<sup>9</sup> Kos Fr., Gradivo. V, št. 633.

<sup>10</sup> Prim. poleg Langa, l. c. tudi Bischoff Ferd., Das Pettau Stadtrecht vom Jahre 1376. Wien 1887, str. 10 ss.

se je pričela gradnja ptujskega dominikanskega samostana na zemljišču, kjer je stal dvor<sup>11</sup>, ki ga je v ta namen podarila Matilda, vdova po Fridriku Ptujskem starejšem. 1203 je podaril salzburški nadškof Eberhard II. salzburški dvor<sup>12</sup> v Ptujju admontskemu samostanu. V letih 1121—1147 je salzburški nadškof Konrad I. obnovil stari, a že dalje časa razrušeni<sup>13</sup> ptujski grad. Posebni mali grad, castrum minus, v Ptujju omenjata Muchar in Zahn<sup>14</sup> 1249. Arnulfova listina iz 890 ter njej sledeče potrditve iste iz X. ter XI. stoletja pa omenjajo v Ptujju dvore.

Iz navedenih zgodovinskih izvlečkov sledi: 1. Dvori, to so z okopi, jarki in palisadami utrjene, predvsem lesene zgradbe, so predstavljali v Ptujju od IX. do XIII. stoletja bistvo salzburških oporišč in to kot razvojni tipi zgodnjefevdálnih fortifikacijskih naprav pred gradovi; grad kot naprednejša utrdba od dvora se pojavi v XI. stoletju in nastopa do XII. stoletja vzporedno z dvorom, nakar ta preneha. Lokalizacija Matildinega dvora kot predhodnika dominikanskega samostana oziroma današnjega ptujskega arheološkega muzeja kaže, da je vršil nalogo zapore v ptujsko mesto ob Dravi od zahoda; kot tak je bil Matildin dvor prednja utrdba ptujskega gradu, na katerega zahodnem vznožju je ležal. Gradnja dominikanskega samostana pomeni likvidacijo za XII. stoletje že primitivne zemeljske utrdbe in nje nadomestilo z zidano, ki se je vključila v obzidje mesta ter v utrdbeni sistem gradu po vzoru Nonnberg-Hohensalzburga ali matičnega dominikanskega samostana v Brežah. 2. Kot castrum minus je moral prvi imenovani zidani grad imeti dvojnika v castrum maius, ki ga viri sicer neposredno ne omenjajo, ki pa je vključen v pojmu castrum samem, in to ali kot spodnji grad ali pa kot predgrad. Terenska izoblika v neposrednem okolju ptujskega gradu in ptujskega gradu kot takega pa kaže, da ni prirodnega izvora, temveč da ga oklepajo umetni okopi na vzhodu, jugu in zahodu; renesančni tako zvani zaporni stolp je postavljen prav v okope, temelji starega severnega pročeljnega zidu stojijo na prvotni prirodni ravni in vse kaže, da so kazemate samo vkopane v zemljo in na vrhu pokrite s prsteno plastjo; vse to in pa izoblika celotnega grajskega okoliša kaže šolski primer gradišča, kar priča o zelo zgodnjem nastanku fevdalnih utrdbe na kopcu ptujskograjske gorice. To potrjuje tudi ime gradu, ki je isto kakor ime mesta in kar kaže na vzporedni razvoj ptujskega mesta in ptujskega gradu. Geografsko vsestransko pomembni položaj ptujskograjske gorice je razvijal salzburški fevdalni gospodar v osrednjo salzburško podravsko postojanko z dvema gradovima, enim salzburškim nadškofovskim in drugim kastelanskim upravnikom. Dvoje gradov na ptujskograjski gorici je posledica fevdalnopravnega razmerja fevdalnega gospodarja do njegovega kastelana in obratno. 3. V XIV. stoletju prenehajo navedbe o drugem gradu ali o gradovih (Vesten) ter se na mesto teh navaja poleg gradu in stolpa hiša. Medtem ko je stolp utrdba brez palacija in drugih pritliklin, ki baš sestavljajo v tem času pojem gradu, pa je hiša

<sup>11</sup> Kos Fr., Gradivo. V, št. 529.

<sup>12</sup> Kos Fr., Gradivo. V, št. 46.

<sup>13</sup> Kos Fr., Gradivo. V, št. 109.

<sup>14</sup> Muchar A., Geschichte des Herzogthums Steiermark. II. Graetz 1845, str. 39.  
— Zahn J., Urkundenbuch des Herzogthums Steiermark. II. Graz 1903, št. 15.

zidano upravno poslopje, ki je v dobi dvorov imelo značaj utrdbe, ki pa je z razvojem gradov ta svoj značaj izgubilo ter se v pojmovanju strnilo z značajem zidane poslovne zgradbe. 4. Za zgodnjefevdialno fortifikacijo dvorov nastopi v Ptujju najkasneje v XI. stoletju koncentracija utrdbenih oporišč na ptujskograjski gorici z dvema gradovoma, nakar se v XII. stoletju in pozneje istočasno z rastjo moči ptujskograjskega kastelana in padanjem moči salzburškega nadškofa strmejo utrdbe ptujškega gradu z novo sistematsko trdnjavo ptujškega mesta. Ta fortifikacijski razvoj v Ptujju je tudi vzporeden s fortifikacijskimi dogajanji v Srednji Evropi ter se je na ptujškem gradu kazal na dva načina, gradbeno in politično. Gradbeno je po izgraditvi dominikanskega samostana na zahodnem grajskem vnožju ptujški grad moral doseči z njim utrdbeno zvezo, kar se je zgodilo z zidavo današnjega zahodnega stolpa. S padanjem salzburškega nadškofovskega vpliva v Ptujju in z istočasno rastjo moči ptujskograjskega kastelana je pri izostanku salzburških nadškofovskih obiskov v Ptujju postal ptujški grad dejansko kastelanov ter je potreba po dveh gradovih *via facti* odpadla. Tako je z osredotočenjem dejanske oblasti na ptujških salzburških posestvih v rokah ptujškega kastelana rasel ptujški grad kot sestav enega samega kompleksnega gradu z vzporednimi utrdbenimi in upravnimi ter pritliklinskimi zgradbami.

Vprašanje je sedaj, da li je za staroslovansko svetišče proglašeni izkop v kakemkoli odnosu do nakazanega razvoja ptujškega gradu v visokem srednjem veku? Arheološko moremo na to vprašanje odgovoriti preko datiranja izkopa ter preko analogije izkopovih gradbenih in topografskih lastnosti z drugimi sodobnimi sorodnimi pojavi.

Datiranje, od katerega odvisi v veliki meri rešitev celotne problematike ptujskograjskega izkopa, je mogoče na podlagi malih keramičnih najdb ter po razmerju izkopa do gradbenih elementov v njegovi neposredni okolici. Po poročilu<sup>15</sup> o izkopavanjih samih je bilo v izkopu poleg rimskih zidnih fragmentov največ primerov keramike — in to v vrhnjih plasteh — iz poznega srednjega veka oziroma iz periode po opustitvi staroslovenskega pokopališča, po avtorju torej iz časa po XI. stoletju. Čeprav se je avtor tu nekoliko nejasno izrazil, moremo vendar glede na njegova prejšnja izvajanja o slovanski keramiki iz časov po porušenju svetišča — torej po VII. stoletju — razlikovati slovansko keramiko iz zgodnjega srednjega veka (ali po porušenju problematičnega svetišča) ter slovansko keramiko iz poznega srednjega veka (ali po opustitvi staroslovenskega grobišča); o obeh vrstah keramike bomo gotovo še podrobno poučeni v objavi o izkopavanjih. Tako bi mogli po keramičnih najdbah postaviti s poznim srednjim vekom terminus ante quem za datiranje ptujskograjskega izkopa. Za to nas opravičuje še dvojje ugotovitev: 1. renesančni tločrt ptujškega gradu za modernizacijo ptujskograjskih fortifikacij, ki kaže na mestu našega izkopa vrt;<sup>16</sup> 2. pa 1946 izkopani odlomek peščenca<sup>17</sup>, na katerem

<sup>15</sup> Korošec Josip, Slovansko svetišče na ptujškem gradu. Ljubljana 1948. Slovenska akademija znanosti in umetnosti v Ljubljani. Dela 6., str. 25.

<sup>16</sup> Priloga HS 9225 f. 29 v nacionalni biblioteki na Dunaju.

<sup>17</sup> Korošec Josip, Poročilo o izkopavanju na ptujškem gradu leta 1946. Ljubljana 1947. Akademija znanosti in umetnosti v Ljubljani. Poročila 3, str. 20.

je bil vklesan križ, ki je bil v grušču, s katerim je bil zasut zahodni jarek izkopa. V ptujskem muzeju med grajskimi izkopaninami takega peščenca sicer ni, pač pa je tak marmor, izkopan prav tako v zahodnem jarku; na njem pa vidimo fevdalnodobno ali gotsko kamnarsko znamenje. Tako nas renesančni tločrt ptujskega gradu z vrtom na prostoru našega izkopa in gotsko kamnoseško znamenje iz globine zahodnega jarka v izkopu opravičujeta, da postavimo terminus ante quem v pozni srednji vek. Terminus post quem pa dobimo še bolj jasno, če primerjamo položaj izkopa samega z njegovo neposredno okolico in to z izkopanimi gradnjami; male najdbe moramo v naš namen izločiti, ker so ali kronološko nejasne ali pa niso bile izkopane in situ in ker segajo prav vse v pozno antiko. Izkop z okolico kaže na jugu pri zadnjem drenažnem jarku in na jugovzhodu v kotu stebra, nameravanega za zaščitno lopo, medvomen poznorimski zid, ki je popolnoma podoben poznoantičnemu, izkopanemu na bližnji Pano-rami 1940. Od tega poznorimskega zidovja pa se širijo proti severu in severozahodu mlajši zidani ostanki barbarške arhitekture, tako zvani »kastel«, ki sestoji iz temeljev barbarških zidov. Nad razvalinami te barbarške arhitekture miso izkopavanja odkrila nekakih staroslovanskih grobov, ki so se pojavili šele tam, kjer barbarška arhitektura preneha. Pri dejstvu, da ležijo slovanski grobovi na ptujskograjski ravni povsod na razvalinah, razen na ostankih barbarške arhitekture ter na problematičnem svetišču, in pri dejstvu, da se širijo staroslovanska groblja tudi drugod, n. pr. v Središču, Veržetu ali na Puščavi nad Slovenjim Gradcem predvsem prav na starejših ruševinah, moramo razumeti, da je barbarška ptujsko-grajska arhitektura<sup>18</sup> še obstajala v svoji funkciji, ko so stari Slovenci okoli nje pokopavali svoje mrlične in da so jih zaradi tega mogli pokopavati tudi samo do njenih napuščev. Tretja in najmlajša arhitektura pa je, za svetišče proglašeni izkop, ki je vdolan ali vkopan v razvaline barbarške arhitekture in tako mlajši od nje. Ker je barbarška arhitektura istočasna s staroslovanskim pokopališčem, bi mogel naš izkop nastati šele ob njeni likvidaciji in je ali istočasen ali pa mlajši od staroslovenskega pokopališča. Staroslovensko pokopališče je avtor datiral z X.—XI. stoletjem. Glede na pozno avtorjevo datiranje staroslovenskega pokopališča bi bilo X. stoletje terminus post quem, ko je mogel nastati ptujskograjski izkop.

Za to datacijo izkopa kot svetišča, torej za čas od X. stoletja do visokega srednjega veka, bi govoril tudi družbeni razvoj s stanjem, kakor ga najdemo v arkonškem svetišču in ki je bilo preko njega uporabljeno tudi za ptujsko. Posebna pravica svečenika, da more in sme edino on sam v svetišče, medtem ko so bili verniki izven njega, priča za visoko razredno diferenciacijo, ki je v predfevdalni slovenski družbi VII. stoletja kratko in malo nemogoča in ki bi domnevno ptujskograjsko svetišče dovoljevala šele v fevdalizmu po frankovske dobe, kar pa je političnozgodovinsko za Slovenijo izključeno. Kakor je arkonško svetišče izraz fevdalnih prilik pri baltških Slovanih, podobno je tudi ptujskograjski izkop s svojo datacijo

<sup>18</sup> Prim. datacijo staroslovanskega groblja in kultne arhitekture, ki grobove seka oziroma jih vključuje v svojo notranjost v Starem Mestu na Moravskem: Arheološke rozhledy. Praha 1949, str. 109 ter skica št. 49.

v visoki srednji vek posledica fevdalnega razvoja na slovenski zemlji ter je popolnoma mogoče, da sta si časovno blizu.

Za nadaljnja razmotrivanja, kaj predstavlja ptujskograjski izkop, je potrebno ogledati si njegove mere. Zunanje mere izkopanega jarka so v strokovnem poročilu navedene približno z višino 2 m. Če pa preotrimo barbarsko arhitekturo poblize, vidimo, da sestoji ne iz zidov, temveč iz temeljev, ki so jih arheološka izkopavanja odkrila do dna tako, da sedijo danes na prsti, ki je bila 1947 tlakana s tonalitskimi kockami. Mere globine oziroma višine izkopa 2 m so navedene torej od nivoja, na katerem sedijo barbarski zidni temelji. Vprašanje, kje pa je bil zemeljski nivo v času, v katerem je nastal izkop, oziroma v času, ko so bili kopani temelji za zidovje barbarske arhitekture, je mogoče približno rešiti z nivojem, v katerem ležijo in situ na ptujskograjski ravni, zahodno od izkopa, staroslovenski grobovi.<sup>19</sup> Ne da bi s tem poizkušali prejudicirati stratigrafijo terena, ki jo bo gotovo podalo poročilo o staroslovanskem pokopališču, pa moremo vendar v zvezi z nivojem, na katerem sedijo temelji zidov barbarske arhitekture, in v zvezi z nivojem, na katerem ležijo trije na kraju samem v prvotnem položaju konzervirani staroslovanski grobovi, ugotoviti, da je bil v tej dobi zemeljski nivo na ptujskograjski ravni približno za 1 m nad današnjim tonalitskim tlakom okoli izkopa. To se pa pravi, da bi bilo svetišče imelo zunanje prstene stene visoke ne 2 m, temveč približno 3 m, ako ne še več. Nivo temeljev barbarskih zidov in nivo, kjer ležijo trije staroslovanski grobovi in situ dokazujeta, da ni sodobni nivo zemlje v času, ko bi svetišče obstajalo, sedanji tlakani nivo, odkoder se je izkop meril, temveč da je višji. Zunanja višina izkopovih sten približno 3 m in notranja približno 1,5 m nas opravičuje, da mislimo pri našem izkopu na jašek za temelje grajskega stolpa, ki so navadno imeli dna nižana<sup>20</sup> pod zemeljski nivo. To pa iz razloga, ker je s to mero v razmerju do sodobnega zemeljskega nivoja svetišče konstruktivno še mnogo manj verjetno in v svoji funkciji nemogoče. Primera arkonskega svetišča kot prostora, lesene arhitekture in zbirališča ljudstva domnevanega svetišča odpade z ugotovitvijo sodobnega zemeljskega nivoja na ptujskograjski ravni in opravičuje hipotezo, da je ptujskograjski izkop negativ temeljev fevdalnega zidanega stolpa.

Doba od desetega stoletja dalje do poznega srednjega veka je v naši gradbeni zgodovini — in ptujskograjski izkop je gradbeni element — čas, ko postaja zidarsko stavbarstvo splošni sestavni del kulture fevdalcev, ki začno z njo omejevati tesarsko in prsteno stavbarstvo na podložnike. Najprej se je zidarsko stavbarstvo uveljavilo — poleg cerkev — v utrdbah, v gradovih. Prav razvoj gradov kot osnovne gradbenozgodovinske značilnosti dobe od X. stoletja pa do poznega srednjega veka nam nalaga dolžnost, da ugotovimo pri vprašanju ptujskograjskega izkopa vsaj analogijo pri zgodnjih gradovih, ki kronološko ustrezajo ptujskograjskemu

<sup>19</sup> Na lego grobov zahodno od izkopa me je opozoril po Dyggveju ravnatelj dr. Jože Kastelic.

<sup>20</sup> Prim. zadevno Piper, l. c., str. 219 ss.; rekordno poglobitev notranjega nivoja pod zemeljskim izkazuje okrogli stolp iz XIII. stoletja v Stolpah na Pomorjanskem, kjer znaša 15 m!

izkopu. Če je bilo dovoljeno uporabiti analogijo Arkone z merami zunanjih sten 19,5 m, smemo primerjati v zvezi s sodobnim nastajanjem in razvojem gradov po X. stoletju s ptujskim izkopom mere grajskega stolpa<sup>21</sup>, ki je igral vlogo stražarja alpske ceste, Vaz pri Churu, v Švici iz XII. stoletja z zunanjimi stenami v približni dolžini 12 × 12 m in z zidovi, debelimi približno 2,5 m. Kakor se mere tega švicarskega grajskega stolpa skoraj skladajo z merami ptujskograjskega izkopa, tako moremo podobnosti najti tudi v naši politični fevdalni sosesčini. Grajski stolp na lipniškem gradu<sup>22</sup> iz X. ali XI. stoletja je imel nad 3 m debele zidove ter zunanje stene dolge približno 13,5 m × 13,5 m. Tako zvani Konradov grajski stolp na Petersbergu nad Brežami iz prve polovice XII. stoletja meri zunaj 13,2 m × 9,4 m in znotraj 11,55 m × 7,3 m. Od manjših obsegov s tanjšimi zidovi navajam iz naše sosesčine grajska stolpa na Strassburgu in Geyersbergu na Koroškem iz XII. ter Gebhardov grajski stolp na Petersbergu iz XI. stoletja<sup>23</sup>.

Za razumevanje medsebojnosti tločrtnih obsegov in debelin zidovja je potrebno upoštevati gradbeno tehniko visokega srednjega veka. Ta je uporabljala neko sorazmerje med obsegom stolpa in debelino zidovja. Cohausen in drugi in končno Piper<sup>24</sup> so z vrsto meritev preračunali, da je odnos dolžine zunanje grajske stene stolpa do debeline zidu približno isti ko zunanja dolžina stene krat 0,3; če pa ni stolp samo obrambni, ampak tudi stanovanjski, potem pa je sorazmerje med debelino zidu ter stolpne stene v luči 1 : 3. V primeru ptujskograjskega izkopa imamo po teh merah primer grajskega stolpa, ki ima prehodni značaj obrambnega in stanovanjskega stolpa, kakršnega moremo še danes videti v tako zvanem Konradovem stolpu, donžonu v Petersbergu nad Brežami. Poleg tega pa je gradbena tehnika visokega srednjega veka gradila zid na širše temelje, iz katerih se je zidovje polagoma zoževalo, dokler ni prešlo v vertikale, ali pa kjer je rasel zid v stopnicah iz širšega zidanega temelja. To moremo v malem opaziti že v Ptuj u. pr. na južnem okoljnem obzidju vzhodno od zahodnega stolpa; drugje pa zlasti tam, kjer niso zidovi utemeljeni na živi skali. Tako se n. pr. v Vrsarju obrambni stolp razširi proti zemlji navzdol, to je proti temeljem, v stopničasti prizmi, ki se tik nad zemeljskim nivojem konča z razširitvijo v pločnik kot temelj. V Pulju se prizmatični kampanile razširi navzdol proti zemlji tako, da stoji ko na prisekani piramidi, ki se s široko osnovno ploskvijo znižuje v temeljih pod zemeljskim nivojem. Podobno se zožujejo stolpi iz širših zidanih temeljev v ožjo višjo prizmo

<sup>21</sup> Schuchardt C., Die Burg im Wandel der Zeiten. Museum der Weltgeschichte. Berlin 1931, str. 212.

<sup>22</sup> Baravalle R.-Knapp W., Steirische Burgen und Schlösser. Graz (1936), prerinis tločrta iz XVII. stoletja v sekovskem škofijskem arhivu. Dehio G., Die deutschen Kunstdenkmäler. Steiermark.

<sup>23</sup> Hauser H., Illustrierter Führer durch die Stadt Friesach. Friesach 1905., str. 52; je dopolnjeni posnetek študije Essenwein A., Die mittelalterlichen Baudenkmale der Stadt Friesach im Kärnten. Mitt. d. k. k. Zentral-Commission zur Erforschung und Erhaltung der Baudenkmale. Wien 1863. Jg. VIII., str. 149—73, 190—205. — Ginhart Karl, Die Kunstdenkmäler des politischen Bezirkes St. Veit an der Glan. Die Kunstdenkmäler Kärntens. Bd. VI/1. Klagenfurt 1930, str. 33 ss, 93. — Zedrosser Th., Die Stadt Friesach in Kärnten, 2. izd. Friesach 1939, str. 55 ss.

<sup>24</sup> Piper O., l. c. str. 212 ss.

stolpnega trupa v Bujah, Črezu, Barbanu ali v Kopru Porta della Muda. Temelji stolpov z 2.25 m—2.80 m<sup>25</sup> močnimi zidovi v romanski katedrali Krka se v zemlji podobno razširijo kot obrambni okolni zid na jugu zahodne ptujskograjske ravni. Iz te gradbene tehnike visokofeudalnih zidanih stolpov je dovoljena rekonstrukcija, po kateri bi širina 3 m v temeljih ptujskograjskega izkopa ustrezala zidu s približno debelino 2.5 m, kakršnega ima grajski stolp fevdalne cestne zapore v Vazu, oziroma kakršna debelina je deloma tudi značilnost romanskih stolpov katedrale v Krki. S tem tudi proglašamo ptujskograjski izkop za negativ donžonskih temeljev. Za to smo nesporno upravičeni tudi po izkopu samem: 1. po apnenem mleku na njegovih stenah, ki izvira od zidave temeljev z živim apnom; 2. po ojačenih zidanih vogalih temeljev, kjer je malta kot vezivo med kamni in vogalni kamni z njihovo obdelavo dokument ne samo za zidarsko tehniko, temveč za ostanek zidu kot takega; 3. z ostanke z živim apnom zidanega najnižjega temelja, ohranjenega v današnjih izkopovih tleh; 4. trimetrška globina temeljev, ki s poldrugmetrsko poglobitvijo v notranjosti pri svojih horizontalnih merah in pri svojem časovnem izvoru ne more imeti nikakih drugih, razen utrbenih malog in namenov, kakor jih združuje donžon.

Za globino donžonskih temeljev uporabljamo analogijo v romanskem donžonu znanstveno precej raziskanega gradu Habsburga. Ta grad je za analogijo s ptujskim posebno pripraven zlasti zato, ker je ohranil prav spodnji del, ki se s svojo okolico da primerjati ptujski ravni in kjer je tudi ohranjen donžon v položaju ptujskograjskega izkopa, medtem ko je višji del na kopcu, ki bi se dal primerjati z današnjim ptujskim gradom v ožjem smislu besede, izginil. Do danes ohranjeni, po svojem izvoru romanski donžon Habsburga ne temelji na skali, temveč podobno ko ptujski v prsti, za kar ga še prav posebno smemo in moramo gradbenotehnično primerjati s ptujskim. Ta okoli 10 m v kvadratu obsegajoči in 24 m visoki stolp temelji v zemlji približno najmanj 3 m pod današnjim terenskim nivojem (prim. Ad. Stephanie, *Die Stammburgen des Adlerdurchlauchtigsten Kaiserhauses. Die Habsburg und die Kyburg im Mittelalter*. 1900, str. 11.); to se pravi, da je globinsko fundiranje tako ptujskega kakor habsburškega donžona bistveno enako.

Donžon je zidan večnadstropni stolp, ki je v političnem območju Velike Karantanije po primeru na Petersbergu istočasno utrdiba, stanovanje, kapela in tudi ječa. Je prva stopnja v razvoju fevdalnega gradu, ki še ne združuje v sebi uprave, temveč služi samo utrdbenim in stanovanjskim namenom. Kot tak je tehniški razvojni člen med dvorom, utrjenim z okopom, nasipom ali lesenim stolpom, ter zidanim gradom kot središčem fevdalne uprave. Donžon je nastajal na obrambno najbolj izpostavljenih mestih višinskih postojank ter je ta geografska lega tudi ena njegovih prvenstvenih značilnosti. Ptujskograjski izkop se nahaja skoro na severozahodnem robu zahodne ptujskograjske ravne, od koder je pregled na zahod in sever čez Dravo in Grajeno, ob katerih potekajo k Pturju najvažnejši dostopi s severa. Od izkopa samega se ptujskograjsko pobočje najpoložneje

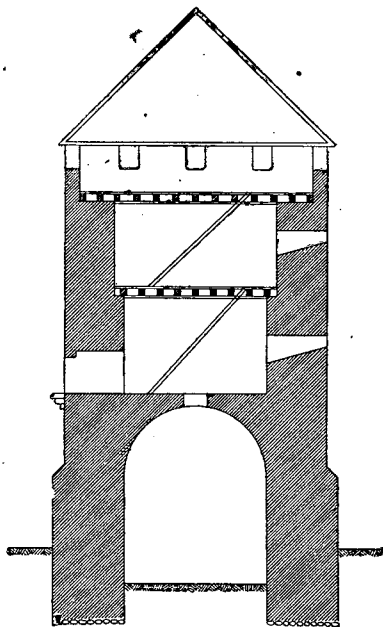
<sup>25</sup> Ginhart K., l. c. str. 68.



in najdalje razširja proti severu, proti današnjemu grajskemu marofu ali stari grajski pristavi; tako zavzema pobočje na severu od izkopa najmanjše strmine vsega ptujskograjskega grebena in tako je po njem dostop na ptujskograjsko gorico bil in ostal najlažji. Poleg tega omogoča položaj izkopa z njega dober pregled čez vse severozahodno pobočje, na vzhod pa tudi do najvišje in obenem osrednje kope ptujskograjskega grebena, na kateri stoji današnji ptujski grad v ožjem smislu besede. V mrtvem polju izkopa pa leži na jugu pod strmim južnim pobočjem med ptujskograjskim grebenom in Dravo mesto Ptuj, kamor utrdbeni vloga z izkopa ne sega. Če primerjamo sedaj to lego ptujskograjskega izkopa z najbližjimi visokofeudalnimi stolpi, najdemo podobne položaje v Gebhardovem in Konradovem donžonu na Petersbergu ter v severnem donžonu strassburškega gradu; z izjemo mesta v mrtvem polju za hrbtom pa tudi v Geyersbergu nad Brežami ter na lipniškem gradu, kjer je še 1385 stal grajski stolp<sup>26</sup> na enako izpostavljenem položaju v sestavi današnjega predgrada Polheima.

Čeprav ne obstoji nikako pravilo za lego donžona v sklopu zgodnjesevnoevropskega gradu, vidimo, da se baš z njo pojavljajo sorodnosti med Ptujem, lipniškim gradom in Brežami v grajskih utrdbah, od katerih spadata Gebhardov in Konradov donžon nad Brežami med najpomembnejše spomenike romanske grajske arhitekture sploh. Ptuj, lipniški grad in Breže se omenjajo vzporedno od IX. stol. dalje kot last naškofov v Salzburgu, ki so iz teh postojanik obvladovali produkcijska sredstva in dokaj enotno usmerjali način produkcije na koroških ter posestvih v dolnjem Pomurju in Po-

dravju. V zvezi s tem najdemo tudi prve skoro vzporedne omembe že obstoječih gradov v Brežah 1121, v Ptuju in Lipnici pa pred 1131 ter istočasna gradbena dela na gradovih v Ptuju, Lipnici in nad Brežami za nadškofa Konrada. Strassburg je sedež salzburških sufraginov, krških škofov. Ptujski, lipniški in breški gradovi so središča velikih salzburških zemljiških posesti, katera ti gradovi istočasno branijo. Pri dejstvu istih fevdalnih posestnikov, časovno sodobne navedbe vseh treh gradov v zori njihovega nastajanja ter podobnosti v legi ptujskograjskega izkopa z donžoni na lipniškem gradu ter na Petersbergu smo prav izzvani, da ugotovimo tudi ostale gradbenorazvojne sestavine posameznih salzburških po-



Shematična rekonstrukcija ptujskograjskega donžona (prezrez jug—sever)

<sup>26</sup> Baravalle R. - Knapp W., l. c., str. 42 + tločrt.

stojank v visokem fevdalizmu ter poizkušamo z analogijami tolmačiti ptuj-skograjski izkop.

Mesto Ptuj se je razvilo v trikotu med Dravo, grajskim grebenom ter mokrim svetom ob dolnji Grajeni na njenem historičnem — verjetno umetnem — sotočju v Dravo; samo pri tem historičnogeografskem položaju visokofevdalnega Ptuja je tudi razumljiv Wolframov<sup>27</sup> opis Ptuja ob Dravi in Grajeni. Podobno leži sedež fevdalnega posestnika Ptuja v trikotu med Salzacho, Hohensalzburgom in Mönchsbergom. Pri tem so očitne vzporednosti Drave s Salzacho in ptujskograjskega grebena s Hohensalzburgom; edino Mönchsberg nadomešča v Ptuju grajenska nižina, ki pa je pri historičnem srednjeveškem toku Drave<sup>28</sup> prav takó gotova. Neustaljeni tok obeh rek je v obeh mestih dolgo zaviral nastanek ustaljenega mostišča, ki se je pomikalo ob rekah navzdol ter se ustalilo šele z dograditvijo mestnega obzidja. Od obeh grl: med reko in vzpetino v Salzburgu, od zahodnega grla med reko in vzpetino ter vzhodno grajensko mokrino in vzpetino v Ptuju, potekajo v obeh mestih ulice lk cerkvenim središčem mesta ter k mostišču.<sup>29</sup> Tlorisni izobliki obeh mest sta si še posebno slični, če upoštevamo, da je šele barok<sup>30</sup> razvil vzhodni meščanski del Salzburga, kakršen Ptuju manjka. Mogoče je slučaj, kar pa ni nujno, da se je v Ptuju: do visokega kapitalizma današnja Prešernova ulica imenovala z imenom, pri nas za glavno ulico nenavadnim, Žitna ulica, kakor se vse do danes imenuje zgodovinsko središče meščanskega Salzburga. Fevdalna razvojna razlika med Salzburgom in Ptujem pa je v tem, da salzburški nadškof kot deželni knez doma dolgo ni dovoljeval naselitve mendikantov,<sup>31</sup> da mu ti ne bi kratili njegovih deželnoknežjih privilegijev, medtem ko je zelo zgodaj naselil iz Brež v Ptuj dominikance, da med drugim omejujejo zlasti sodno oblast ptujskograjskih ministerialov in nato obenem z minoriti čuvajo oba obdravska vogala ptujskega mesta.

Urbanistično razvojno vzporednost opazimo tudi med Ptujem in Brežami. Kakor je v Ptuju obrambni salzburški vidik prekinil tradicije srednjeveškega mesta z rimskim seliščem na desnem bregu Drave ter ga razvijal na levem bregu pod ptujskim gradom, podobno je Salzburg povezal trg Breže z gradom na Petersbergu, ko ga je v XII. stoletju načrtno preložil z levega brega Metnice na desnega pod Petersberg.

Podobno kot v izoblikah mest najdemo vzporedne urbanistične izoblike tudi v skupnostih gradov in mest pod njimi. V Salzburgu zapira prometno grlo na jugu ob Salzachi samostan Nonnberg in nad njim na grebenu Hohensalzburg, v Ptuju zahodno prometno grlo dominikanski samostan oziroma pred njegovo ustanovitvijo Matildin dvor in nad njim na grebenu ptujski grad; slično straži Breže od juga Virgilienberg s trdnjavskim

<sup>27</sup> Baš Fr., Historično geografski razvoj Ptuja. ČZN XXVIII 1933, str. 114: ...dã diu Greian in die Trã [mit golde ein wazzer rinnet...]

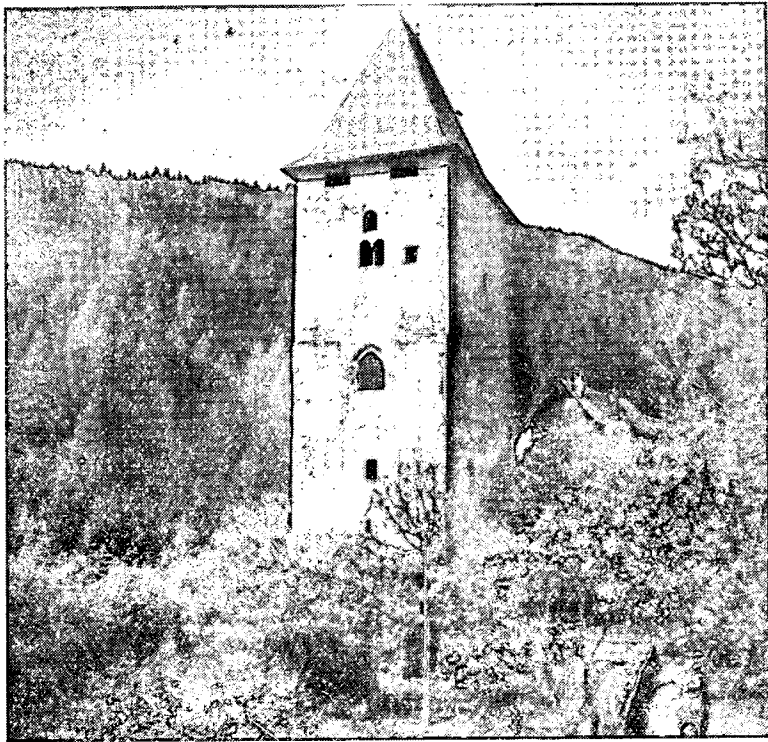
<sup>28</sup> ČZN XXVIII. 1933, str. 96 ss.

<sup>29</sup> Prim. tlocrta obeh mest: za Ptuj ČZN XXVIII. 1933, str. 109 in sliki 31, 32; za Salzburg tloris v Griebenovem vodniku.

<sup>30</sup> Martin Fr., Alte Kunst in Oesterreich. Salzburg 1928, str. XIX.

<sup>31</sup> Donin R. K., Die Bettelordenskirchen in Oesterreich. Baden bei Wien. (1935), str. 14.

ozadjem nad mestom v Petersbergu. Nadaljnja skupna značilnost Salzburga, Brež in Ptuja je v tem, da sestavljata povsod grad in mesto eno utrdbo oziroma sistem utrdb s trdnjavskim središčem v gradu na višini, tako, da če zavzame sovražnik mesto, še grad ni premagan ter ga je treba samostojno<sup>32</sup> oblegati in napasti; torej drugače ko n. pr. v Ljubljani, kjer je bil grad na severnem nosu grajskega grebena samo najmočnejši sektor v mestnem obzidju, ne pa tudi samostojna trdnjava, ali pa v Mariboru.



Konradov donžon iz prve polovice XII. stoletja na Petersbergu v Brežah (Posnetek Deželnega muzeja za Koroško, katerega ravnatelju dr. G. Moru se zanj na tem mestu zahvaljujem)

kjer je bil grad na Piramidi samo mestna prednja utrdba. V trdnjavski enotnosti gradu in mesta ne varujejo Salzburg, Breže in Ptuj samo samega sebe, temveč so to izrazite prometne zapore, ki obvladujejo mostišče, oziroma v Brežah prehod iz severnega gorovja v osrednjo Koroško ter obratno. Poleg tega pa niso gradovi nad temi mesti samo utrdba proti zunanjemu sovražniku, temveč istočasno tudi straža nad mestom, ki ga kroti v primeru, da bi meščanstvo stopilo v opozicijo proti fevdalnemu gospodarju gradu in mesta.

<sup>32</sup> Prim. strokovno poročilo k renesančnim načrtom za utrditev Ptuja v dunajski nacionalni knjižnici HS 9225 f. 29.

Iz geografskih in političnih razlogov manjka povezanost gradu z mestom pri Lipnici. Široko inundacijsko ozemlje dolnje Solbe ni dovoljevalo enotnosti v utrditvi gradu in mesta, katerega pri rastoči politični moči traungauskega in na to balbenberskega deželnega kneza tudi ni mogel dobiti salzburški nadškof v svojo posest. Vendar je geomorfološka izoblika grebena, na katerem stoji lipniški grad, popolnoma podobna grebenu z gradovoma v Ptujju in nad Brežami. Na lipniškem gradu in na Petersbergu se pričemja grajski greben z ravnico od juga, na ptujskem pa od zahoda. Iz teh ravni se polagoma dviga v srednjo najvišjo kopo, ki jo krona osrednji grad, nakar se teren zopet polagoma znižuje, deloma v ravni, deloma v stopnjah. Pogled na ptujski grad od zahoda, na lipniškega od vzhoda ali na breškega od juga kaže geografsko močno enako podobo obrisov zlasti z grajsko planoto. Iz teh izoblik grajskih terenov pa izhaja, da je salzburški fortifikator tako v Lipnici kakor v Ptujju ali v Brežah delal po nekem določenem gradbenem sistemu, ki je za utrditev gradu zahteval določen geografski položaj. To se pa pravi z drugo besedo, da je salzburški fortifikator v Brežah, v Lipnici in v Ptujju delal po nekem sistemu, ki je vsem trem gradovom skupen, kakor jim je bil skupen lastnik in kakor se gradovi v virih skupno pojavljajo.

K izrabi osrednjih položajev svojih posestev pa je bil Salzburg prisiljen po razmerah, ki so izhajale v času nastajanja in razvijanja gradov iz mednarodnega in notranjega političnega položaja. V pokarolinški dobi z neurejenimi madžarsko-štajerskimi mejnimi odnošaji je Salzburg obvladoval položaj na naši Dravi z vencem utrjenih dvorov, s tehničnim razvojem zidarskega stavbarstva pa predvsem z gradom in nato z obzidanim mestom Ptujem. Povod za smotrno graditev zlasti gradov pa je dala poleg madžarske nevarnosti v Podravju notranjepolitična situacija v Vzhodnih Alpah, ki jo je povzročil mednarodni investiturni boj. Salzburg je bil v Vzhodnih Alpah glava papeške gregorijanske stranke zlasti z močnimi osebnostmi madškofov Gebharda I. (1060—1088) in Konrada I. (1106—1147). Za Konrada I. vemo iz njegovega življenjepisa, da je poleg Rajhenburga obnavljal lipniški grad, ojačil Petersberg ter obnovil grad Ptuj, ki je bil že dolgo časa porušen: *Bethowe antiquum extitit castrum, sed dirutum multis temporibus, atque sicut hodie cernitur reedificatum est.* Za Gebharda pa je podobno znano, da je postavil temelje Hohensalzburgu, izgradil Petersberg nad Brežami in da je moral v zvezi z obstoječim gradom v Ptujju, kakor ga navaja Konradov življenjepisec, podobno postopati tudi v Ptujju in Lipnici zaradi neurejenih odnosov do Madžarov in notranjepolitičnih investiturnih bojev, ako niso tega storiли že njegovi predniki. Z vso gotovostjo pa smemo v zvezi z navedbami biografa nadškofa Konrada I. računati, da je v XI. stoletju ptujski grad že obstajal ter da je bil pri sorodni izobliki ptujskograjskega grebena z grebenoma, na katerih stojita Petersberg in lipniški grad, zgrajen v sistemu salzburških grajskih fortifikacij.

Na ptujskem gradu nam stavbni deli iz Konradovega časa do danes še niso poznani, na lipniškem gradu se nekateri domnevajo, pač pa jih

poznamo s Petersberga nad Brežami. Gebhardov gornji grad<sup>33</sup> leži na najvišji kopi, kjer ga karakterizirajo ruševine pravokotnega stolpa, ki še ima okno z zgodnjeromanskim kamnitim okvirom. Na jugu te gornjegrajske petersburške kope, na njenem prehodu v raven s karolinško Petrovo cerkvijo pa stojijo ostaline drugega Gebhardovega stolpa z zanj značilno fresko krškega škofa Romana. Ob temeljih tega donžona se dviga danes obnovljeni pravokotni donžon, zgrajen za Konrada I., obnovitelja gradov Rajhenburg, Lipnica in Ptuj. Geografski položaj tako Gebhardovega kakor Konradovega petersburškega donžona pa je soroden legi ptujskograjskega izkopa, ker leži nad pobočjem, ki se dolinsko razteza z grebena proti severozahodu, kjer je zato verjetnost napada največja; Gebhardov in Konradov donžon na Petersbergu ležita nadalje podobno kot ptujskograjski izkop na terasi pod gornjegrajsko kopo, od koder je najboljši pregled čez dolino dolnje Metnice, medtem ko imata Breže samo za hrbtom v mrtvem polju, kakor je to primer z mestom tudi v Ptujju. Podoben je položaj Polheima z zgodovinskim stolpom na lipniškem gradu, ki leži nad najlažjim dostopom na lipniškograjski greben od juga in vzhoda ter na ravni severno od prevala med Frauenbergom in Lipniškim gradom, od koder je na zahod dober pregled čez dolino Solbe. Na sever od Polheima pa se širi na položno se vzpenjajočem grebenu glavni grad s središčem v nekdanjem »ptujskem« stolpu. Tako je gotova sorodnost v geografskem položaju gradov Ptuj, Lipnica in Petersberg z njihovimi osrednjimi gradovi, prav posebej pa tudi v geografski legi donžonov v Polheimu in Petersbergu z lego ptujskograjskega izkopa.

Ko smo tako ugotovili iste fevdalne posestnike v gradovih Petersberg, Lipnica in Ptuj, podobnost v geografski legi vseh treh, enako podobnost v geografski legi ptujskograjskega izkopa ter donžonov na lipniškem gradu in na Petersbergu ter skoro istočasni zgodovinski pojav vseh treh gradov z istim gradbenim gospodarjem, je potrebno ugotoviti tudi sestavine ptujškega gradu v njegovi fevdalni preteklosti ter jih primerjati z obehma ostalima salzburškima gradovoma. Pri tej primerjavi izpuščamo tako Deutschlandsberg kakor tudi Rajhenburg, ker sta oba v svojih damašnjih gradbenih prvinah mlajšega izvora.

Po salzburški pravni tradiciji XIII. stoletja je bila naloga ministerialov na ptujskem gradu upravljati mestno mitnino, carino in sejmarino, bdeti nad salzburškimi interesi v Ptujju in okolici ter braniti salzburško Podravje pred Madžari. V zvezi s temi nalogami, ki kažejo precej zgodnji izvor, je moral ptujski grad kot sedež salzburškega ministeriala predvsem obvladovati ptujsko mesto s prehodom čez Dravo in nastopati proti Madžarom v kombinatu<sup>34</sup> utrdbe na severu in na jugu od Drave. V začetku, to je od IX. stoletja dalje, so služili za utrdbe dvori, od katerih je moral zrasti nad ostale geografsko najpomembnejši na ptujskograjski gorici. Razvijajoče se denarno gospodarstvo, utemeljeno v žitarstvu in vinograd-

<sup>33</sup> Ginhart K., l. c., str. 31 ss.

<sup>34</sup> Pirchegger H., Geschichte der Steiermark bis 1282. Graz 1936, str. 421. — Kos M., Srednjeveški urbarji za Slovenijo. I. Urbarji Salzburške nadškofije. Ljubljana 1939, str. 12.

ništvu, je terjalo istočasno s pacifikacijo ozemlja pred Madžari gospodarsko koncentracijo vse salzburške posesti na mesto in grad Ptuj. Za vodstvo gradov in nalog, ki so iz tega izvirale, so tako deželni knez kakor vazali z večjimi nalogami, in med take je spadal tudi ptujski ministerial, najemali upravnike iz vrst vitezov<sup>35</sup> (milites), katerim je pripadal tudi eden posestnikov drugega ptujskega gradu dominus Herman. S koncentracijo gospodarstva in uprave v Ptujju je morala rasti tudi utrdbeni sila Ptujja z namenom, da štiti salzburške podravske interese. Ta je rastle z zidarsko tehniko preko ptujskega gradu na najvišji kopi iz starega gradišča. Mali grad pa je moral pri zemljepisni izobliki ptujskograjskega grebena — podobno ko na Petersbergu ali lipniškem gradu — varovati dostop nanj in k njemu, torej na najvišjo kopo preko najpoložnejših pobočij in tako preprečevati koncentrirani napad na grad z zahodne strani, ki je za tak napad pri napadalni tehniki visokega srednjega veka edina prišla v poštev, ker je za podobno dejanje na vzhodnem ptujskograjskem grebenu premalo prostora. Časovno je to doba, ko nastaja castrum minus v castrum antiquum vzporedno z dvori in ko je posamezna utrdba še oporišče za sebe; to je doba od XI. stoletja, doba, ko še obstajajo dvori, ko pa istočasno že nastajajo gradovi v istočasni vzporednosti n. pr. ptujskega Matildinega dvora in »starega gradu«. Nova doba zidarskega grajskega stavbarstva je povezala na vzhodu grad in župnijsko mestno cerkev preko vzhodnega stolpa, na zahodu pa preko zahodnega z dominikanskim samostanom v enotno utrdbeno pregrajo, ki je varovala Ptuj pred napadi z goriškega severa in s te utrdbene pregraje tudi vladala nad mokrim nižinskim grajskim svetom, ki ga je od srede XIII. stoletja branil minoritski samostan. Današnji zahodni stolp, nazivan že v XVI. stoletju stari stolp, kaže vse gradbene značilnosti predrenesance dobe ter je moral nastati kot zvezna utrdba med gradom in dominikanskim samostanom v času, ko sta dominikanski samostan in grad na ptujskograjskem grebenu zavzela osrednji položaj ptujske mestne trdnjave, to je do srede XIV. stoletja. To pa je čas, ko prevzame mesto Ptuj položaj dotedanega gradu kot osrednje trdnjave na Dravskem polju. Istočasno s tem pa je moral nastati tudi zgodovinski stolp, tako zvani smodniški, to je utrdba, ki se na Vischerjevi sliki Ptujja dviga iz jugozahodnega ptujskega vzhodnega ali pobočja, torej izpod ravni, na kateri leži naš ptujskograjski izkop. V njem vidimo poleg povezanosti gradu z dominikanskim samostanom in severozahodnimi vrati v mesto ojačeno stražo nad najpoložnejšim ptujskograjskim pobočjem, katerega sedaj v dobi lokostrelske oborožitve obvladujejo skupno grad z gradiške kope, zahodni stolp na nosu, kjer se položno pobočje stika s ptujskograjskim grebenom in zahodno ravnijo ter tako zvani smodniški stolp, ki straži kot mestna vrata preval med Panoramo in ptujskograjskim grebenom in istočasno tudi zahodni bok položnega severozahodnega pobočja. Pozornost, ki jo je posvečala grajska fortifikacija zaradi položnosti nevarnemu severnemu pobočju, kaže, da je morala tem bolj tudi starejša dvorska fortifikacija zavarovati to pobočje z utrdbo, dokler ni bilo to

<sup>35</sup> Mell A., Grundriss der Verfassungs- und Verwaltungsgeschichte des Landes Steiermark. Graz 1930, str. 257.

v dobi zidanih gradov napredneje zastraženo z novim zahodnim in smodniškim stolpom ter z zidano žitnico. S tem je postala starejša utrdba nesodobna in nepotrebna in njen gradbeni material je bil uporabljen drugje. Utrdba na mestu ptujskograjskega izkopa bi s tem doigrala svojo vlogo in bi z gradnjo sodobnih stolpov bil njen material uporabljen zanje.

Razvoj ptujškega gradu, ki ima tudi po vključitvi v mestno trdnjavo manjše sorodnosti s salzburškim in breškim, je bil s tem zaključen; kajti nadaljnja njegova zgodovina je istočasno zgodovina ptujške mestne trdnjave. To pa je tudi zaključek pravega grajskega stavbarstva na vzpetinah; pred tem so nastajali dvori zlasti v strnjenih seliščih na ravninah in v razvijajočih se mestih; na vzpetinah v bližini selišč so se razvili v gradove, v mestih pa v upravne mestne in meščanske hiše; pozneje pa začnejo zlasti z renesanso nastajati palače fevdalcev v mestih in prav tako na ravni deželi vzporedno s tem, ko izgubljajo gradovi svoj prvenstveni utrdbeni značaj. Pri nas pa doslej ne poznamo primera in ga tudi ne navajata n. pr. Baravalle ali Ginhart, da bi se v času fortifikacijskega grajskega stavbarstva razvil grad v mestu ali na ravnini, razen relativno redkih vodnih in jamskih gradov. Pojem gradu je od X. do XIII. stoletja istoveten s pojmom utrdbe na vzpetini. To dejstvo moramo predpostavljati, ko prehajamo k vprašanju, kakšen je bil ptujski grad v dobi od Gebharda do Konrada pa do vključitve v sistem ptujške mestne trdnjave.

Splošno podobo gradu v tej romanski dobi bi mogli dobiti iz razvojno zeostalnih gradov, ki niso participirali pri nas na renesančni protiturški modernizaciji kakor n. pr. Vischejev Wildon ali Schwanberg, poleg njih pa tudi ostanke lipniškega gradu in Petersberga. Grad je v naši razvojni dobi sestavina upravnih, gospodarskih in stražnih stavb ter kapele, ki so z obzidjem, okopi ali palisadami povezani v eno enoto. Fortifikacijsko so za naše grajske pojme, ki se običajno nanašajo na naše renesančne in baročne gradove, primitivni, brez cvingerjev, dvižnih mostov in utrdbenih oslonov v stolpih. Ptujski grad je bil po ozemlju in prebivalstvu, ki se je iz njega upravljalo, med največjimi v deželi, saj vemo iz XIII. stoletja, da je ptujski ministerial vodil v deželni brambi 200<sup>36</sup> svojih bojevnikov. Podobno je moral biti kot stavba med največjimi gradovi, saj je znašala zanj deželna kastelnina letno 200<sup>37</sup> mark ter je bil zadevno med štajerskimi gradovi na prvem mestu. Za njegov obseg govori nadalje babenberškosalzburška kovnica novcev, ki je delovala v njem nekaj let po 1222. Sodna in upravna graščakova oblast je zahtevala prostore, kjer se je ta izvajala, uprava mitnine in sejmarine pa še stolp, ki je bil poleg orožarne tudi prostor za blagajno. Koliko se je upravno poslovanje vršilo v palacijo ali v hiši, ki jo navajajo poznofeudalni viri, bo ostalo vedno nejasno. Kot imetnik beneficija, torej kot upravnik salzburških posestev, je ptujskograjski ministerial imel po fevdalnem običaju<sup>38</sup> na gradu ali pri gradu svoje stanovanje. Ker pa je v smislu salzburške tradicije pri sklepanju nove kaste-

<sup>36</sup> Pirchegger H., l. c., str. 302.

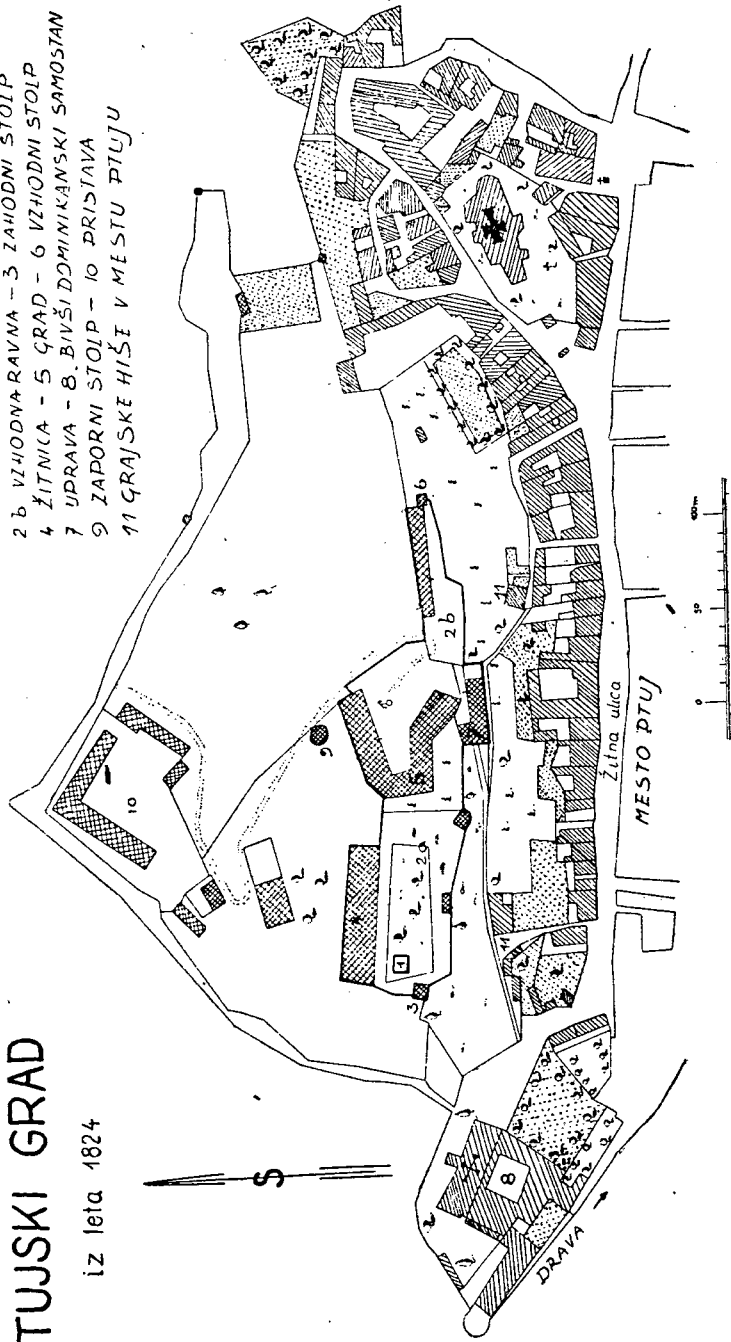
<sup>37</sup> Dopsch A., Die landesfürstlichen Gesamturbare der Steiermark aus dem Mittelalter. Wien—Leipzig 1910, str. 60, 67.

<sup>38</sup> Burghaus, Burgsess. Prim.: Haberkern E. - Wallach J. F., Hilfswörterbuch für Historiker. Berlin 1935, str. 65.

# PTUJSKI GRAD

iz leta 1824

- 1 IZKOP - 2 a ZAHODNA RAVNA -
- 2 b VZHODNA RAVNA - 3 ZAHODNI STOLP
- 4 ŽITNICA - 5 GRAD - 6 VZHODNI STOLP
- 7 UPRAVA - 8. BIVŠI DOMINIKANSKI SAMOSTAN
- 9 ZAPORNI STOLP - 10 PRISTAVA
- 11 GRAJSKE HIŠE V MESTU PTUJU





lanske pogodbe 1280 salzburški ministerial bil dolžan ob nadškofovem prihodu v Ptuj staviti mu na razpolago celoten grad, moramo predpostavljati, da je kastelan v takem primeru preselil upravo v drugo poslopje, ker upravno grajsko poslovanje ni moglo prenehati, ko so taki obiski trajali dalje časa in bili zvezani s poslovanjem nadškofovskega upravnega štaba. Če pravno razmerje med nadškofom in ptujskim ministerialom dovoljuje podmeno o drugem ptujskem gradu, pa točno izpričujejo drugi ptujski grad kronist Otokar in poleg njega navedba drugega ptujskega gradu viteza Hermana, kakor tudi Mucharjeve navedbe castrum minus, ki ga M. Kos naziva manjši grad; visokofeudalne množinske navedbe ptujskograjskih utrdb (Vesten) so samo nadaljevanje teh dveh gradov, dokler se z modernizacijo v XIV. stoletju grad ne vključi v ptujsko mestno trdnjavo. V zvezi s fevdalno upravno prakso<sup>39</sup> je bil mali grad sedež upravnega pomočnika ptujskega ministeriala, ki ga je zaradi obsežnosti svojih upravnih nalog nujno potreboval. Lega izkopa in s tem malega gradu govori za istočasni nastanek s petersberskima donžonoma. Iz tega bi izhajalo, da je dobil ptujski ministerial svojega upravnega pomočnika že zelo zgodaj, za kar bi ga upravičevala obsežnost njegovih funkcij. Mali grad bi po tem mogel nastati zelo zgodaj v pokarolinški dobi in obstajati do konca v XIII. stoletju, torej v času, ki je tehničnozgodovinsko na naših gradovih doba donžonov; tudi tako bi tehničnozgodovinsko mogel biti ptujskograjski izkop z donžonskim tločrtom približnih 12 m × 12 m negativ temeljev ptujskega malega gradu.

Da je zgodnje- in visokofeudalni ptujski grad obstajal iz dveh gradov, iz večjega nadškofovega in manjšega ministerialovega, moremo sklepati tudi po drugih salzburških gradovih. Paralele za to imamo zopet na lipniškem gradu v Polheimu ter na Petersburgu v tako zvanem Lavantinskem gradu; oba ta dva sta predstavljala upravno poslopje prvega kakor drugega gradu. Kje je sedaj stal v Ptujju mali grad, bomo mogli zopet izvedeti po analogiji z lipniškim gradom in s Petersbergom, kjer je bil nadškofovski grad v osrednjem najvišjem delu gradu in pod katerim se je nahajal upravni grad. Da je salzburški grad bil osrednja grajska utrdba na najvišji kopi ptujskograjskega grebena, za to govori poleg analogije s Petersbergom in Lipnico tudi njegov osrednji položaj v celotnem utrdbenem sistemu, obenem s tem pa tudi večja starost. Ta izhaja iz okopanega položaja njegovih temeljev ter iz celotne njegove lege v okopu na vzpetini, ki ima zgodnjesrednjeveški<sup>40</sup> značaj gradišča. Ta gradiški položaj osrednjega najvišjega dela ptujskega gradu je gotovo tudi povod, čeprav tega ne mavaja, da mu v njegovem izvoru pripisuje Zahn<sup>41</sup> zanesljive slovenske temelje. Iz slovenskega gradišča je pozneje fevdalni Salzburg preko dvora razvijal nadaljnji zidani ptujski grad s središčem

<sup>39</sup> Mell A., l. c., str. 257 ss.

<sup>40</sup> Prim.: Schmid W., Zur frühmittelalterlichen Besiedlung der Steiermark. ZhVStmk XVIII. 1922, str. 40. — Baravalle R. - Knapp W., l. c. 151 (Turmbauernkogel).

<sup>41</sup> Zahn J., Älteste Burgen in Steiermark. Graz 1905. Styriaca. NF II., str. 57: ... unbedingt auf wendischer Grundlage fussend... — O zgodnjesrednjeveškem Petersburgu prim. Kohla Fr. X., Zu den Grundrissen der spätantiken Burgen in Kärnten, Carinthia I. CXXXII. 1942, str. 70, 72 ss.

na osrednji kopi ptujskograjskega grebena in ga na najbolj ogroženem mestu zavaroval z donžonom ali malim gradom.

Poleg obeh gradov je spadalo v sestav ptujskega gradu še 12 stražarskih posestev, žitnica in hiša. Pri kontinuiteti fevdalne zemljiške posesti smemo pozneje navedbe uporabiti tudi za starejšo dobo grajske utrdbene tehnike in to še posebno zaradi dejstva, da so morala stražarska posestva biti neposredno v zvezi z gradom. Dvoje od teh stražarskih domov z vrtnarijami je stalo pozneje »na Kamnu«.<sup>42</sup> Po tem nazivu jih moramo z geografijo ptujskograjskega grebena lokalizirati na vzhodno ravno, kar potrjuje tudi dominikanski zapisnik<sup>43</sup> iz 1443, ko govori o hiši na ptujskograjskem grebenu nad stopnicami. Vzhodna ptujskograjska ravna pa nima več prostora ko za dvoje stražarskih domov z vrtnarijami, zlasti če upoštevamo, da prisojna južna lega višjih pobočij tik pod ravno ne dopušča vrtnih kultur, razen v zgodnji pomladi, in da je tako služil v vrtnarske namene samo hrbet na ravni sami kot taki. Ostalih 10 stražarskih domov pa je stalo na južnem in severozahodnem vznožju ptujskograjskega grebena, kjer si je do polpretekle dobe ptujski grad delil posest z mestno župnijo in z dominikanskim samostanom. Izven južnega in severozahodnega vznožja grebena pa zopet ne dovoljuje vrtnarstva pedologija tal in deloma tudi ne strmina. Od 12 stražarskih domov jih moramo tako dvoje lokalizirati na vzhodno ravno, ostalih 10 pa deloma na južno, deloma pa na severozahodno vznožje gradu okoli pristave, kar vse kaže tudi njihov najbolj ekonomsko razmestitev z vidika stražne priročnosti.

Glede »hiše« na ptujskem gradu se moramo zavedati, da se to ime pojavi šele potem, ko je izginila navedba o drugem gradu. Ta »hiša« je upravno poslopje, ki se je prvotno kot upraviteljevo stanovanje zvalo grajska hiša (Burghus, Burghaus) in polagoma z izoblikovanjem zidanega gradu kot takega enostavno hiša (Haus). Upravno poslopje je v večini gradov stalo redno čim bliže vhoda na grad. Zaradi tega smemo postaviti podmeno, da je pozneje upravno grajsko poslopje na renesančni bastiji nad Karlovim portalom tudi nadaljevanje sedeža poznosrednjeveške grajske uprave. Kajti to je — razen mesta za žitnico — edini prostor na vsem ptujskograjskem pobočju, ki ni ogrožen od zemeljskih plazov, razen konglomeratskih strmih, ki pa kot take za stavbe ne pridejo v poštev. Pri tem geografskem položaju ptujskograjskega grebena prostora za »hišo« pri upoštevanju malega gradu in žitnice kratko in malo nimamo, razen na mestu današnje bastije nad Karlovim portalom.

Po lokalizaciji stražarskih posesti na vzhodno ravno in na južno ter severozahodno vznožje gradu ter upravne »hiše« na mesto južne bastije je tukaj izrabljena vsa za stavbe in selišča sposobna površina. Zaradi tega moramo prostor za žitnico in malim gradom iskati drugje.

Južna pobočja zaradi strmih konglomeratskih pobočij za naš namen izpadejo. Prav tako severna zaradi peščenih glinastih strmih, predvsem pa zaradi plazovitosti. Tako preostane samo zahodna ravna s terasami na severu pod njo.

<sup>42</sup> Lang A., l. c., str. 65: Item auf dem Stain sunt due desolate...

<sup>43</sup> Zahn J., Ueber das Dominikanerkloster zu Pettau, BzKstGQ XVI, 1879, str. 16 ss.

Na zahodni ravni pa moramo zopet kot prostor, kjer bi mogla stati visokofeudalna žitnica in mali grad, izločiti vso zahodno ravno s terenom, kjer so bili izkopani staroslovenski grobovi. Staroslovensko pokopališče je bilo v času fevdalnega pojmovanja, da je človeško truplo bivališče duše, ki bo s truplom vstala na sodni dan, obravnavano kot pravi mirogoj, ki se pojavi kot vrt že v resesansi in ki je tak ostal vse do arheoloških izkopavanj 1909 oziroma 1946; saj so staroslovenski grobovi ostali v bistvu nedotaknjeni, dokler niso bili arheološko in situ izkopani. Tako ostanejo kot prostor za visokofeudalne sestavine ptujskega gradu samo ruševine z barbarskimi zidanimi temelji tako imenovanega »kastela« s kvadratastim izkopom v njegovem severnem delu. Ta izkop je vdolan v glinasto, malo peščeno zemljo, kar govori za zgodnjo tehniko grajskega stavbarstva, ki še ne išče za temelje žive skale in ki s temelji v prsti še vsebuje tradicijo gradiške fortifikacije. V dobi razvoja gradov, zlasti v XII. in XIII. stoletju, postavlja grajsko stavbarstvo zlasti stolpe običajno na skalo. To je primer tudi pri najstarejšem ohranjenem delu ptujskega gradu v notranjosti ključa ali podkve v pritličju pod stopnicami, ki je zidan na živi skali. To dejstvo nas v zvezi z naslonitvijo tločrta na stare gradiške okope opravičuje k sklepu, da je ta najstarejši del današnjega ptujskega gradu v svojih temeljih iz dobe Konradove obnove, torej iz prve polovice XII. stoletja. K temu nas opravičuje tudi debelina zidu po primerjavi z ostalinami Konradovih zidov na Petersbergu. Po svoji vdolavi v glinaste zemeljske plasti pa je ptujskograjski izkop v barbarskih ruševinah na zahodni ravni starejši. Tudi nas s svojo lego pred zaključnim nosom zahodne ravne spominja na položaj karolinških cerkev na Krnskem gradu ter sv. Petra nad Brežami pod Konradovim donžonom. Kot negativ stavbe, ki je po svojem izvoru starejša od Konradove ptujskograjske obnove, pa spada v dobo, ko v veliki meri grad še ni sestavina stolpa, palacija, klemenat, cvingerja itd., temveč ko je grad še to, iz česar se je razvil, in ko je na svoji prvi zidani razvojni stopnji, to je, ko je grad donžon: zidani stolp, kjer se od ječe v pritličju ali podzemlju dvigajo v nadstropjih stanovanje, kapela, stražnica in okoli katerega so najpotrebnejše pritlikline.<sup>44</sup> Po svojem nastanku spada donžonski negativ v dobo pred Konradom, po takratnih obče-zgodovinskih razmerah najmanj v čas investiturnega boja, to je v dobo Gebharda v drugi polovici XI. stoletja. Mogoče pa je celo starejši, za kar bi govoril severni zaključek zahodne ravne, ki sestoji iz okopa, v katerega je vzidana žitnica in na straneh od nje okolni zid, na katerem je vodil poznejši cestni dostop na zahodno ravno in verjetno tudi dalje na osrednji grad. V vsakem primeru se nastanek donžona, to je malega gradu, blizu obstoju staroslovenskega pokopališča in načjenja novo pokopališko problematiko: v kakem odnosu je gradišče na današnjem ptujskem gradu s staroslovenskim pokopališčem. V zvezi s Konradovo obnovo ptujskega gradu pa je treba tudi ugotoviti, da je Konradova doba zadnja, ki je tehnično še mogla obnoviti donžon kot tak, ne da ga bi istočasno modernizirala, kar bi nastopilo že eno ali dve generaciji za njo.

<sup>44</sup> Luckenbach H., Kunst und Geschichte. Berlin (1939). II, sl. 71 (Oberburg Rüdeshelm). — Pinder W., Deutsche Burgen und feste Schlösser. Königstein—Leipzig. St. 60 (Finstergrün pri Ramingsteinu).

Pri historičnogeografski nujnosti, da je ptujski mali grad moral ležati samo na zahodni grajski ravni, tukaj zopet edino izven staroslovenskega pokopališča in tako samo prav v našem izkopu, moramo še enkrat poudariti, da se mere ptujskograjskega izkopa skoro skladajo z merami grajskega stolpa, donžona v Vazu; da so tanjši zidovi donžonov v Brežah ali Strassburgu utemeljeni v svojih temeljih na živi skali, iz katere rastejo, medtem ko je ptujski donžon s svojo rastjo iz glinaste zemlje potreboval globlje in širše temelje in za temi tudi zidove; da je lega ptujskograjskega donžona sorodna legi Gebhardovega in Konradovega donžona na Petersbergu ter historičnega polheimskega srednjeveškega stolpa na lipniškem gradu; in da je odnos ptujskograjskega donžona do osrednjega gornjega ali večjega gradu prav tako soroden odnosom na lipniškem gradu in na Petersbergu. Historična geografija ptujskograjskega grebena ter sorodnost ptujškega, lipniškega in petersberskega gradu, ki sestavljajo v svoji izgradnji kot središča vlade nad salzburškimi fevdalnimi posestvi enoten utrdbeni ali grajski sestav, razlagajo pri pomanjkanju sodobnih zgodovinskih virov funkcijo ptujskograjskega izkopa ter ga vključujejo z donžonom v ptujskograjski razvoj kot castrum minus ali mali ptujski grad.

Če je bilo tako mogoče iz historičnogeografskih razlogov na ptujskem gradu ter iz analogije z drugimi sodobnimi salzburškimi fevdalnimi središči postaviti tolmačenje, da predstavlja ptujskograjski izkop negativ temeljev donžona, ki je mogel nastati najkasneje v XI. stoletju za Gebharda, preostane še vprašanje, do kdaj je ta donžon obstajal kot sestavni del ptujškega gradu. Gradbenozgodovinsko so prenehali donžoni kot sestavine gradov v XIV. stoletju z razvojem fortifikacijske tehnike, ki so jo povzročile zlasti z uvedbo cvingerja križarske vojne: praktično v Ptuju pa z vključitvijo dominikanskega samostana v utrdbeni sistem ptujškega mesta. To zopet ustreza splošnemu sodobnemu tehničnemu razvoju utrdb, kakor jih moremo še danes opazovati n. pr. v Passau-u,<sup>45</sup> kjer ustreza zveza utrdb na griču in ob Donavi utrjeni povezavi dominikanskega samostana s ptujskim gradom preko današnjega zahodnega stolpa. Z nastankom zahodnega stolpa kot zveze med gradom in dominikanskim samostanom je bila naloga donžona izvršena, potem ko je donžon kot fortifikacijski element zastarel in je s XIV. stoletjem gradnja donžonov prenehala. Tako tudi po XIV. stoletju ne najdemo več med sestavinami ptujškega gradu omenjenih niti »Vesten« niti drugega gradu, temveč stopi na njih mesto upravno grajsko poslopje »hiša«.

Ptujski fortifikatorji pa so tudi za tem in pri tem posvečali pozornost položnemu severnemu grajskemu pobočju. Omenili smo že smodniški stolp,<sup>46</sup> ki smo ga videli z gornjimi deli pri Vischerju in ki je stal kot mestna vrata severozahodno pod našim izkopom. Poleg njega pa kaže vse znake utrdbe, in to zlasti v spodnjih delih, grajska žitnica. Če se vprašamo, kje je mogel salzburški nadškof postaviti žitnico, ki jo navaja kot svojo tradicionalno posebno pravico v ptujskem gradu že pred XIII. stoletjem, potem moremo odgovoriti, da je mogla stati v času dvorov kjerkoli; z raz-

<sup>45</sup> Pflnder W., l. c. Königstein—Leipzig 1913. Št. 104, str. 26. ;

<sup>46</sup> Janisch A. J., Topographisch-statistisches Lexicon von Steiermark. Graz 1878, str. 462.

vojem gradu pa se je vključila vanj kot grajska pritiklina, ki je mogla stati samo na zahodnem grajskem grebenu, kjer pa zopet izpade zahodna ravna kot nedotaknjeno pokopališče z grajskim vrtom. Na sever se zahodna ravna končuje v časovno še nedoločenem okopu, pod katerim se razprostira najobsežnejša ravnica na vsem ptujskograjskem grebenu. Na njej je mogla in morala nastati grajska žitnica že zelo zgodaj, ker nosi v svojih današnjih kletnih zidovih gradbene značilnosti iz predrenesančne dobe. Zaradi razpoložljivosti prostora za žitnico je bilo tako nujno, da je morala nastati na svojem današnjem mestu že v fevdalni dobi, ker zanjo iz razlogov geografske izoblike ptujskograjskega terena drugje mesta ni bilo. Pri tem ni važno, ali je nastala ravnica, na kateri stoji, prirodno ali z umetnim izravnanjem. Važno pa je drugo dejstvo, da je bil okop od zahodnega stolpa do žitnice in nato dalje na vzhod do zapornega stolpa in severnega vhoda v grad v renesančni dobi utrjen z zidom, tako da je sestavljala žitnica tudi eno izmed severnih grajskih utrd; žitnica sama in zid proti zahodnemu in proti zapornemu stolpu so samo mlajše in gradbeno naprednejše nadaljevanje okopa na jugu od nje, in to okopa, na katerem leži naš izkop, torej okopa malega gradu. Ker dejstvo je, da ni šele renesančna modernizacija ptujskih grajskih utrd zgradila okopov, ko je zgradila grajski zid in modernizirala žitnico, temveč, da so okopi starejši, kar kaže mnogokje njih antična vsebina; zemeljski nivo, v katerem ležijo staroslovenski grobovi, in razširjenost staroslovenskih grobov proti žitnici, kjer na robu, to je na okopu samem, prenehajo, pa bi govorila za to, da je okop s svojim nastankom povezan z obstojem staroslovenskega pokopališča. Poznejši dovoz na grad se je na ta okop samo naslonil. Ta dovoz je likvidirala leslijska obnova ptujskega gradu, ki je dala žitnici njeno današnjo obliko. Po svojih gradbenih značilnostih, zlasti po opornikih, pa je žitnica starejša; s svojo lego v okopu na severu od zahodne ravne je istočasno tudi utrdba, ki je severne okope ojačila, obenem pa prevzela po izgraditvi zahodnega stolpa tudi obrambno nalogo, da varuje dostop po položnem severnem grebenu na zahodno ravno in na severne grajske okope. Nastanek žitnice kot utrdbene sestavine ptujskega gradu v času pred renesanso pomeni zadnje dejanje v razdeljevanju funkcij nekdanjega malega gradu na nove, času in fortifikacijskemu in gradbenemu razvoju ustrezajoče sestavine na ptujskem gradu.

Legi žitnice pa je v Ptujju svojevrstna ter se razlikuje od žitnice na Petersbergu in je samo od daleč sorodna žitnici na lipniškem gradu, tako da kažejo žitnice izjemo v siceršnji očitvidni sorodnosti vseh treh salzburških gradov. Pri tem je ugotoviti, da breško salzburško ozemlje ni bilo in ni žitorodno, temveč zaradi svoje planinske lege predvsem živinorejsko in rudarstvo. Lipniški grad pa je bil sedež salzburškega vicedoma in je kot tak imel še večje gospodarske naloge ko ptujski, kar je prišlo na lipniškem gradu do izraza v posebni utrditvi žitniškega poslopja s posebnim zapornim zidom. Razen te izjeme pa je sorodnost vseh treh gradov jasna v geografski izobliki grajskih grebenov, v istem fevdalnem lastniku, skoro istih časovnih navedbah o grajskih pojavih ter po ohranitvi najstarejših gradbenih elementov zlasti na Petersbergu. Sorodnost v pravem grajskem razvoju pa moremo poudariti še z istimi grajskimi upravljalki v

Ptuju in na Lipnici. To so bili dalje časa tudi na lipniškem gradu ptujski ministeriali do začetka XIII. stoletja, ko prevzamejo 1219 od njih del lipniškega gradu sekovski škofje, katerim predajo Ptujčani tudi gornji, po njih imenovani ptujski stolp. Dejstvo, da je bil na lipniškem gradu salzburški štajerski vicedomat, h kateremu je spadala tudi salzburška ptujska posest, zaradi tega ne govori za raznolikost grajskega razvoja na lipniškem gradu in v Ptujju, temveč z vicedomi Ptujčani istosmernost v razvoju obeh gradov celo potrjuje.

Metodično bi mogel naša razmotrivanja kdo odklanjati iz razloga, da imamo zgodovinske navedbe o dveh ali več ptujskih gradovih iz XIII., ne pa tudi iz XI. stoletja. To je res, ali za to pa imamo za čas po X. stoletju arheološki dokument v izkopu samem z donžonskimi merami in gradbeno-zgodovinski razvoj salzburških gradov z donžonoma iz XI. in XII. stoletja na Petersbergu v fortifikacijskem položaju arheološkega ptujskograjskega spomenika. Ta spomenik je gradbeni element in obravnavanje njegove problematike je metodična naloga zgodovine stavbarstva, ki more cezuro med X. in XIII. stoletjem izpolniti z gradbenorazvojnimi analogijami, kar smo v našem razpravljanju tudi izvedli. Naše obravnavanje ptujskograjskega izkopa je tako pripeljalo do naslednjih zaključkov:

1. Izkop je datirati v čas med X. stoletjem in poznim srednjim vekom.
2. Tloris izkopa se v tem času sklada s tlorisom donžona, kateremu ustrezajo tudi izkopne horizontalne in vertikalne mere.
3. Lega in sestav salzburškega ptujškega gradu sta sorodna legi in sestavu drugih dveh salzburških gradov na Petersbergu in nad Lipnico.
4. Zgodovinske navedbe o visokofeudalnem ptujskem gradu pričajo, da je bil sestavina velikega in malega gradu.
5. Lokalizacija posameznih sestavin ptujškega gradu kaže, da je moral biti mali grad istoveten z donžonom na mestu izkopa iz leta 1947.
6. Stavbenozgodovinsko se je ptujski grad razvijal vzporedno s salzburškima gradovoma nad Lipnico in na Petersbergu, kjer sta donžona iz XI. in XII. stoletja ohranjena do danes v legi ptujskograjskega izkopa.
7. Ptujski grad je rasel z osrednjim velikim gradom iz gradišča na osrednji kopi ter iz barbarske arhitekture z malim gradom kot donžonom na mestu izkopa iz 1947.
8. Z vključitvijo ptujškega gradu v ptujsko mestno trdnjavo ter z istočasnim razvojem grajske tehnike je malograjski donžon zastarel do XIV. stoletja ter je bil z izgraditvijo naprednih sodobnih grajskih utrdb koncem srednjega veka porušen.

S tem seveda vprašanja, ki se porajajo iz ptujskograjskega izkopa kot malega ptujškega gradu, še dolgo niso izrpana. V prednjih izvajanjih so vprašanja načeta samo v toliko, kolikor mi je to dopuščal čas ob mojem muzejskem delu v Ptujju, ki je vključevalo tudi upravo izkopa. Pri tem sem poleg gradiva iz poročila o izkopu samem mogel upoštevati samo zgodovinske vire, gradbenozgodovinske lastnosti v zgodnjem razvoju gradov in današnjo geografijo ptujskograjskega terena. Prvotno zemljepisno izobliko ptujskograjske zahodne ravne bomo doznali šele iz bodočih poročil o izkopavanjih, kar bo gotovo marsikaj razjasnilo, zlasti ko bo objavljen zemeljski nivo terena v času staroslovenskega pokopališča. Ugo-

toviti je pri tem treba, da je ptujskograjski izkop tako pomembno arheološko odkritje, da moramo zanj vodstvu arheoloških izkopavanj iz interesov naše domače zgodovine samo čestitati. Obravnavanje celotne problematike, ki izhaja iz odkritega izkopa, pa bo mogoče šele, ko bo pred nami objava o izkopavanjih ter najdbah, zlasti malih: že nakazana razlika med keramiko po VII. ter po XI. stoletju bo za dobo, kjer nam zgodovinski viri skoro popolnoma manjkajo, več ko dragocena. Podobno je z vprašanjem, v koliko je severni okop na zahodni ravni barbarskega in v koliko slovenskega izvora, z odnosom barbarske arhitekture do staroslovanskega pokopališča, z odnosom gradišča na vrhnji kopi do staroslovanskega pokopališča, z odnosom izkopa do staroslovanskega pokopališča itd. Že to pa, kar imamo danes na razpolago za razmotrivanja o ptujskograjskem izkopu kaže, kako potrebno je sodelovanje vseh historičnih disciplin od arheologije preko gradbene in politične zgodovine do jezikoslovja, ki bi pri reševanju tega vprašanja gotovo mogle izpregovoriti tehtno besedo. Kakor vsaka človeška aktivnost, je tudi nastanek ptujskograjskega izkopa posledica najraznovrstnejših komponent svojedobnega človekovega življenja, ki bi jih mogla določiti samo ustrezajoča historična disciplina, v sintezi pa strniti zgodovina.

Z rešitvijo vprašanja ptujskograjskega izkopa bo rešeno tudi vprašanje staroslovanske arhitekture, ki jo J. Korošec veže z arhitekturo staroslovanskega ptujškega svetišča.

\*

Ko je bilo prednje poročilo že zaključeno in predano uredništvu ZČ, je izšlo dvoje objav o našem problemu. B. Saria je v analizi J. Koroščevega strokovnega poročila o staroslovanskem svetišču v Ptuju (Carinthia I. CXL. 1950, 384—9) prišel do zaključka, da je izkop ostanek srednjeveškega donžona. Ko primerja lipniški stari ali ptujski stolp s ptujskim izkopom, navaja za oba iste mere ter se v tem loči od mojih navedb; razlika izvira verjetno od tod, da sem jaz meril lipniški obseg po W. Knappovem prerisu, Saria pa menda po izvirniku v sekovskem škofijskem arhivu. V primeru, da Saria moje mere korigira, je to samo novo potrdilo za postavljeno rešitev in mere lipniškega »ptujškega« stolpa, ki so po mojem nekaj večje.

L. 1949 je Slovenska akademija znanosti in umetnosti med drugimi povabila tudi Dj. Boškovića, da poda strokovno mnenje o vsebini ptujskograjskega izkopa. V ta namen je študiral izkop na kraju samem v družbi dr. J. Korošča in sedaj objavil zaključke (Starinar. Nova serija, knjiga I. 1950, 39—46), po katerih ni podmena za staroslovansko svetišče utemeljena iz tehničnih in konstruktivnih razlogov. Interesenti sami bodo zavzeli stališče do stvarnih Boškovićevih izvajanj. K njim pripominjam samo, da vztrajam na trditvi, da je na stenah apneno mleko in ne malta, ki je pa v vogalih in v sestavu tal. Pri črpanju gradbenega materiala iz izkopa so pač uporabljali gradivo, ki jim je prijalo za novo gradnjo, ostalega pa so puščali na kraju samem; tako tudi sip in vse temelje, to je ruševine v okolici izkopa, ki so sestavljene iz drobnega materiala. Od gradbenega materiala pa so cenili predvsem antičnega, ker je bil že obdelan. Tako je tudi zahodni stolp v veliki meri iz antičnega kamnja in tako je v izkopu ostal samo sip. Da pa ni bilo v izkopu keramike, je vzrok v tem,

da tu ni bilo bivališča v času od druge antične zgradbe pa do nastanka donžona. Popravljam pa Boškovičeva izvajanja (str. 42), da izvira zahodni stolp iz XVIII. stoletja in da bi bil mestna opazovalnica in ne sestavni del ptujskega gradu. Že na renesančnih grajskih načrtih je imenovan zahodni stolp »stari stolp«; kot mestno opazovalnico pa ga je Boškovič verjetno zamenjal z mestnim — cerkvenim stolpom, objavljenem na str. 44.

Dr. Jos. Korošec je objavil 1950 v izdaji Slovenske akademije znanosti in umetnosti podrobno inventuro najdb iz staroslovenskega groblja na Ptujem gradu (Staroslovansko grobišče na Ptujem gradu, 8<sup>o</sup>. 368 str. + zemljevid). Ker pa ne objavlja stratigrafije grobišča, poročila nisem mogel upoštevati.

## **Castrum minus Poetovionense**

(Résumé)

The problem of the square ditch excavated on the Castle hill of Ptuj in 1947 was examined in Z. Č. II—III. 1948-49, pp. 206—238, but not solved. The archaeological material is too scarce for ascertaining whether the ditch represents an Old Slav sanctuary. For this reason the author considered historical allegations on the Ptuj Castle of later Middle Ages. As the archbishop of Salzburg was the feudal Lord of Ptuj, the author compares the plan of the town of Ptuj with that of Salzburg, and, likewise, the geographical situation and constituent parts of the Castle of Ptuj with the Salzburg Castles of Petersberg above Friesach and Seggauberg above Leibnitz connecting his statements with the history of castle building, especially that in Eastern Alps between the X<sup>th</sup> and the XIV<sup>th</sup> centuries.

These are the results:

(1) The excavated ditch must be dated between the X<sup>th</sup> century and the late Middle Ages.

(2) The ground-plan of the excavation is according with the ground-plan of the dungeon as well as the horizontal and vertical ground measures.

(3) The situation and constituent parts of the Salzburg castle at Ptuj are nearly related to the situation and constituent parts of the Salzburg castles of Petersberg and Seggauberg as well as — partially — also the ground-shapes of the towns of Ptuj and Salzburg.

(4) Historical allegations on the high feudal Castle of Ptuj prove that it consisted of a Major Castle and a Minor one.

(5) Localization of particular constituent parts of the Ptuj Castle proves that the Minor Castle was identical with the dungeon in the place of the Ptuj Castle excavation of 1947.

(6) Historically the building of the Ptuj Castle developed in a parallel way with the Salzburg castles of Seggauberg and Petersberg where the two dungeons of the XI<sup>th</sup> century and the XII<sup>th</sup> have been preserved till now in a situation similar to that of the Ptuj castle excavation.

(7) The Castle of Ptuj was built up and consists of the central Major Castle on the central knoll and of the barbarian construction (the Minor Castle) as its dungeon in the place of the excavation of 1947.

(8) When the Ptuj Castle had been included in the fortification of the town of Ptuj and together with the contemporaneous development of the technical fortification, the Minor Castle dungeon got out of use in the XIV<sup>th</sup> century and, at the end of the Middle Ages, when up to date Castle fortifications were built up, it was demolished.

There are good grounds for supposing the square ditch excavated in 1947 on the Castle Hill of Ptuj represents the negative basis of the dungeon, Castrum Minus, whose origins go back at least as late as the time of archbishop Gerhard 1<sup>st</sup> in the second half of the XI<sup>th</sup> century.