

# Dan Emone: Petintrideset let dela in samoupravne rasti

LJUBLJANA, 10. aprila – Slavnostna seja delavskega sveta SOZD Emona in osrednja prireditve praznovanja ob 35-letnici obstoja in dela Emone je bila v Festivalni dvorani na Gospodarskem razstavišču v Ljubljani, ki so se je udeležili predstavniki družbenopolitičnih organizacij republike, mesta Ljubljane in ljubljanskih občin, predstavniki delovnih organizacij Emone, jubilarci, nagrajenci in številni gostje. Slavnostni in prvi govor-

nik je bil **Marjan Orožen**, član predsedstva CK ZK Slovenije orisal je razvojno pot Emone in nakazal cilje in smernice nadaljnega razvoja. Govor objavljamo v celoti v tej številki glasila.

Po slavnostnem govoru sta **Borut Šnuderl**, predsednik poslovnega odbora SOZD Emona in **Jože Pentek**, predsednik komisije za podelitev nagrad Franca Nebca podelila letošnje nagrade, ki so jih prejeli za leto 1982 delovna skupina za ra-

zvoj Emona centrov. Nagrade Franca Nebca so prejeli – **Emil Colja, Marija Faleskini, Pavle Godec, Marija Jaklič, Draga Pilič in Milan Mravlje**. Kot posamezniki so letošnje nagrado prejeli **Davorin Ferligoj**, direktor DO Emona Globtour, **Vlado Brišnik**, pomočnik direktorja Interne banke Emona in **Ivan Germovšek**, direktor DO Emona Posavje, Brežice, kolektivno nagrado Franca Nebca pa je prejela tudi **Zadružna enota Komenda**, ki

sodi v okvir Emonine Kmetijske kooperacije.

Med povabljenimi gosti je bil tudi **Ivan Maček-Matija**, član sveta federacije, katerega knjigo Spomini, s posvetilom so prejeli najstarejši jubilarci Emone.

Podeljene so bile tudi plakete in nagrade jubilarom iz vseh organizacij združenega dela Emone, ki že preko 30 in 35 let združujejo delo v delovnih organizacijah Emone ter priznanja in plakete delavcem za posebno vestno in prizadevno delo ter dobre odnose do dela in skupnosti.

Slavnostni del prireditve je obogatil kulturni del prireditve na katerem je Koroški akademski oktet zelo ubrano zapel nekaj znanih pesmi, folklorna skupina Emona iz Ljubljane pa zaplesala nekaj plesov iz naše bogate zakladnice narodnih plesov.



Borut Šnuderl in Jože Pentek sta podelila letošnje nagrade Franca Nebca

Letos so v vseh organizacijah združenega dela Emone podelili nagrade 708 jubilarom. Tokrat prvič 13 delavcem, ki delajo v Emoni že 35 let.

Posebna priznanja so podelili 217 delavcem za izredno prizadevno, vestno delo in dobre odnose do dela ter skupnosti.

Vsem iskrene čestitke!

## ■ POROČILO IZ TOZDA POLJEDELSTVO – GOVEDOREJA, DOMŽALE

# Prenova farme pitancev v Smledniku

DOMŽALE, 30. aprila – Konec maja bo najboljši ponudnik začel prenavljati našo farmo pitancev v Hrašah pri Smledniku, ki naj bi bila potem nared do konca novembra, kakor pravi dipl. inž. France Peterlin, direktor te naše tozde. Gre za povečanje pitancev za 614 glav v teži 337,982 kilogramov ali povečanje z 2,500 na 3.100 glav v vzrejnem ciklusu.

Gre za naložbo 69,2 milijona dinarjev, pri kateri bodo sodelovali LB Domžale, 16 milijonov din) SIS za preskrbo Ljubljane (8,5 milijona din) Gospodarska banka LB (17,5 milijona din) ter za združena sredstva sozda Emone in tozdvov v skupnem znesku 20,2 milijona dinarjev.

Farma ze bila zgrajena pred 18 leti za pitanje govedi od 10 do 400 kilogramov, delno v zaprtih in pretežno v odprtih hlevih. Zaprte hleve, kjer so redili pitance od 100 do 200 kilogramov (osem hlevov), so pred leti opustili in jih oddali za skladišča. Tudi tehnologija pitanja govedi se je v zadnjih letih spremenila: trg zdaj kupuje 240 kilogramov težka teleta, ki jih pitajo v osmih odprtih hlevih. V takšnih hlevih rede tudi telice od 140 kg do 440 kg in bikke od 240 do 550 kilogramov.

Odkar obstoja farma, predstavlja gnojevka glavni problem, drugega pa pitna voda, ki vpliva tudi na skromnejši prirastek. Storitnost je spričo ročnega krmljenja v primerjavi z modernejšimi farmami nizka, saj pride na enega delavca 160 pitancev, medtem ko v modernih pitališčih en sam človek skrbi za 500 do 900 glav govedi.

Gnojevka in deževnica se zbirata v več depresijah (jercih) okoli farme, ki so se razlezla na več hektarjev in onesposobila okoliško zemljo za izkoriščanje, kar pov-

zroča nevarnost za bližnji vodovarstveni pas in povzroča upravičeno negotovanje okoličanov, vodnogospodarske skupnosti ter varstvenikov okolja.

Vse to bo odpravila prenova in modernizacija te farme v naslednjih šestih mesecih, kakor pravijo na tozdu Poljedelstvo-govedoreja v Domžalah, pri čemer ne pozabljajo povedati, da je smledniška farma v zadnjih 18 letih dala na trg 45,473 glav govedi v skupni teži 21 milijonov kilogramov mesa, kar je nedvomno vsega upoštevanja vredno dejstvo, ki dobiva v najnovjšem času še posebno težo.

Prenova ali rekonstrukcija ter novogradnja bo zajela štiri odprte hleve, ki jih bodo zaprli, zamenjavo polomljenih rešetk, jasli bodo podaljšali preko celega boksa, kar bo omogočilo krmljenje z mešalno krmilnim vozličkom in omogočilo prostor za več živali v boksih. Poslej bo tudi lažje čiščenje jasl, ki bodo neprekinjene po vsej dolžini hleva.

V sredini hlevov bo pregonski hodnik, ki bo v resnici koridor, ki bo omogočal lažjo manipulacijo živali. Zgradili bodo veliko zbiralno jamo (med hlevi) z zmogljivostjo 80 kv. metri, črpalna jama separator, dve laguni, reciklažni sistem in povezovalne kanale med posameznimi objekti s cevmi za pre-

črpavanje gnojevke in recikliranje.

Prenova računa tudi na občutne prihranke pri stroških in na povečanje prirasta v poslej zaprtih hlevih – pitališčih, kar se posebej pozna pozimi, pri čemer računajo na skupni prihranek 5,8 milijona dinarjev.

E.I.

## ■ IZ DELA DS SOZD EMONA

# Povečati izvoz za najnujnejši uvoz

LJUBLJANA, 16. aprila – Na prvi seji delavskega sveta SOZD Emona, ki jo je že vodil novi predsednik **Danilo Vižin** so delegati sklenili, da je potrebno prvotne načrte izvoza še povečati, da si bodo zagotovili dodatne devize za najnujnejši uvoz blaga

široke potrošnje – za kontingent, ki ga je Emona dobila od Splošnega združenja trgovine v višini 70 milijonov dinarjev.

Ko so obravnavali zaključni račun za preteklo poslovno leto in plan za letošnje

(Nadaljevanje na 6. str.)



Mladi bikci v smledniških hlevih

# informatorec

glasilo delavcev SOZD emona ljubljana

Leto 13 maj 1982 Št. 123

## ■ OB DNEVU EMONE, 10. APRILU

# Slavnostni govor Marjana Orožna, člana predsedstva CK ZK Slovenije

Tovarišice in tovariši!

Petindtrideset let je minilo od dneva ko je mestni ljudski odbor Ljubljana ustanovil trgovsko podjetje »Phrehrana«, predhodnika današnje »Emone!« V teh petintridesetih letih burnega in dinamičnega razvoja je iz male grosistične distributerske organizacije z osemindvajsetimi delavci zrastel poslovni in samoupravni sistem v katerem združuje delo in upravlja z družbenimi sredstvi za proizvodnjo nad 12.000 tisoč delavcev.

Emonin znak poznajo danes kot simbol kvalitete poslovne širokotežnosti in uspešnosti širom Slovenije, Jugoslavije tudi v svetu. Emona je danes sistem ki funkcionalno združuje in povezuje različne faze dejavnosti od primarne kmetijske proizvodnje, prek predelave v lastnih obratih, porabe v lastnih hotelih in restavracijah, prodaje v lastnih trgovinah, do izvoza na mnoga tuja tržišča.

Kronika razvoja Emone govori o procesu stalne in neprekinjene ustvarjalne dinamike, organizacijske, ekonomske in samoupravne rasti. Obdobja največje samoupravne dinamike so praviloma bila tudi obdobja največjih delovnih in poslovnih rezultatov. Le ti so zasluga vsega kolektiva. Gotovo pa je odločilno k temu prispeval v letih največje ekspanzije organizacije nemirni duh pokojnega Franca Nebca.

V obdobju 35-let se je Emona potrdila ne le kot organizacija ki je sposobna razvijati moderno trgovino, ki je zgradila ter odprla prvo samopostrežno trgovino, prvo perutninarsko farmo, razvila inženiring za moderno proizvodnjo mesa – potrdila se je tudi kot organizacija in skupnosti, ki povezuje znotraj sebe 4 izredno pomembne panoge za našo družbo, organizacija, ki je na socialističnih samoupravnih osnovah razvila dokaj učinkovit notranji sistem dohodkovnih razmerij in s tem premostila zgolj organizacijske vidike integracije.

Imajoč v vidu ter povdarjajoč velike uspehe dosežene v 35-letnem razvoju in v zadnjih letih, pa to naše srečanje ne bi bilo popolno, če se ne bi ustavili pri sedanjem gospodarskem in političnem trenutku in si zahtevali vsaj dva vprašanja:

Prvič. Kakšne so naloge in obveznosti tega velikega sistema in kolektiva danes pri razvoju notranjih samoupravnih odnosov, pri uresničevanju gospodarskih ciljev ožje in širše skupnosti, pri razvijanju moderne kmetijske proizvodnje in industrije, pri izvozu na zunanja tržišča.

Drugič. Kakšna je odgovornost tega velikega sistema za gospodarske in politične razmere v ožji in širši skupnosti, ki nastajajo ali bi lahko nastopile če bi prišlo do motenj pri oskrbljenosti tržišča z artikli življenjskega standarda.

Odgovore na to lahko daste in morate dati le vi sami. Pri tem pa morate izhajati iz družbene situacije, morate upoštevati njeno gospodarsko, politično in socialno zapletenost, kakor tudi razmerje med silami napredka in samozadovoljstva v vaši organizaciji, vlogo in vpliv sil samoupravljanja ter socialistične zavesti.

(Nadaljevanje na 5. str.)



# Glavni elementi poslovanja v letu 1981 in plan za leto 1982

## CELOTNI PRIHODEK

V letu 1981 je SOZD kot celota realizirala 26.864.914.000 din celotnega prihodka, kar je za 33% več kot v letu 1980. Za leto 1982 planirajo TOZD v povprečju 23% povečanje celotnega prihodka, kar je zadovoljivo, če računamo z 20% povečanjem cen (15 v teku leta in 5 prenešenih) z leta 1981. To bi namreč pomenilo, da se bo fizični obseg proizvodnje in prometa povečal za 3%. Struktura celotnega prihodka po posameznih dejavnostih, zastopanih v SOZD pa je naslednja:

Dejavnost	Struktura celot. prihodka		Index pov. prihodka
	1981	plan 1982	
Proizvodnja	24,2	22,5	114
Zunanja trgovina	4,6	4,9	129
Trgovina na veliko	23,4	23,9	125
Trgovina na malo	35,7	36,6	126
Hotelistvo in turizem	10,2	10,3	125
Inženiring in ostalo	1,9	1,8	112
<b>SKUPAJ SOZD</b>	<b>100</b>	<b>100</b>	<b>123</b>

Od usmeritev za leto 1982 odstopa predvsem proizvodna dejavnost, kar je v glavnem posledica izpada celotnega prihodka v TOZD TMK, ki bo del svojega pro-

## DOHODEK IN AMORTIZACIJA PO ZAKONSKIH STOPNJAH

Dohodek je v letu 1981 v primerjavi z letom 1980 povečan za 28%, za leto 1982 pa je planiran z indexom 120, torej z nižjim porastom kakor celotni prihodek. Temu odstopanju je pretežno vzrok povečanje amortizaci-

Dejavnost	Struktura		Index pov. družb. proizv.
	1981	1982plan	
Proizvodnja	28,4	28,3	124
Zunanja trgovina	6,5	6,4	123
Trgovina na veliko	10,6	10,5	123
Trgovina na malo	31,4	41,8	126
Hotelistvo in turizem	18,3	18,4	124
Inženiring in ostalo	4,8	4,6	120
<b>SKUPAJ SOZD</b>	<b>100</b>	<b>100</b>	<b>124</b>

Podatek o porastu družbenega proizvoda kaže, da so v vseh dejavnostih planirali relativno dobre rezultate, saj je v vseh dejavnostih, razen v dejavnosti Inženiring in ostalo, porasel družbeni proizvod za več kot 20% posebej še, če upoštevamo, da bo v SOZD kot celoti poraslo število zaposlenih le za 1%. K temu je treba pripomniti še to, da so nekatere TOZD v letu 1981 iz svojega celotnega prihodka pokrivala tudi izgubo zaradi odpisa terjatev do zunanjega podjetja Emona Caffè in sicer je znašala celotna izguba 80.331.000 din, od tega je bilo odpisano v breme celotnega prihodka 54.545.000 din.

## IZVOZ IN UVOZ

Eden izmed najpomembnejših pokazateljev gospodarjenja je pokazatelj o nastopu naših organizacij na zunanjem trgu. Te rezultate prikazuje naslednja tabela:

Elementi	Realizacija		Index	Plan Index	
	1980	1981		1982	1982
	1	2	3	4	5
<b>I. IZVOZ</b>					
Izvoz blaga	264.763	444.669	168	611.721	138
Izvoz storitev:					
a) efektivna		435.841		484.351	111
b) dinarji		268.488		909.216	115
Izvoz stor. skupaj	553.323	704.328	127	793.567	113
Skupaj izvoz blaga in storitev	815.372	1146.115	140	1405.288	123
Od tega maloobmejni in sejmi		26.600		122.404	474
<b>II. UVOZ</b>					
Repromaterial	333.096			302.093	91
Široka potrošnja	247.949			315.940	128
Rezervni deli	12.341			30.361	408
Oprema	22.724			85.760	377
Skupaj	784.750	616.100	79	754.054	122
Od tega:					
- maloobmejni promet		7.306		40.176	550
in sejmi		25.830			

## BRUTO AKUMULACIJA

(amortizacija po predpisanih stopnjah, amortizacija nad predpisanimi stopnjami, rezervni in poslovni sklad)

Struktura	1981		1982		Index PI 82/81
	Znesek	Struktura	Znesek	Struktura	
1	2	3	4	5	6
Amort. po predp. stopnjah	339.396	34,7	577.823	42,6	170
Amort. nad predp. stopnjami	166.787	17,1	170.899	12,6	102
Skupaj amortizacija	506.183	51,8	748.722	55,2	148
Rezervni sklad	51.787	5,3	76.966	5,6	149
Poslovni sklad	419.036	42,9	530.787	39,2	127
Skupaj bruto akumulacija	977.006	100	1.356.457	100	139

Bruto akumulacija je porasla z ugodnim indexom 139. Pretežni del bruto akumulacije gre na račun povečane amortizacije po zakonskih stopnjah, saj se bo ta v primerjavi s preteklim letom povečala za 70%. Na račun tega povečanja pa se bo relativno zmanjšala amortizacija nad predpisanimi stopnjami, ki bo porasla samo z indexom 102, kar pomeni, da bo znašalo povečanje obeh amortizacij 48%.

Sredstva rezervnega sklada se bodo v letu 1982 povečala z indexom 149. Sredstva za poslovni sklad bodo porasla le z indexom 127, kar je v precejšnji meri pripisati povečani amortizaciji.

Iz podatkov je razvidno, da smo izvoz iz leta 1980 na leto 1981 povečali za 40%, plan za leto 1982 pa prikazuje povečanje z indexom 123.

Uvoz je v letu 1981 zmanjšan za 21%, za leto 1982 pa predvidevamo povečanje uvoza za 22%.

Navedeni indexni podatki so sicer pozitivni, vendar z

## OSEBNI DOHODKI

Dohodek je v letu 1981 glede na leto 1980 porasel za 28%, osebni dohodki pa z indexom 127%, kar pomeni da so bili dohodki za SOZD kot celoto v skladu z družbenim dogovorom, vendar so nekatere TOZD glede na družbeni dogovor izplačale preveč, druge pa manj.

V letu 1981 je znašal povprečen netto OD na zaposlenega v SOZD 10.305 din, medtem ko so znašali povprečni osebni dohodki v gospodarstvu SRS 11.153 din, kar pomeni, da so povprečni osebni dohodki v Emoni za

njimi ne moremo biti zadovoljni, kajti v primerjavi z obsegom naše proizvodnje je izvoz blaga še vedno zelo skromen. Naloga torej bo, povečati proizvodnjo za izvoz v naših organizacijah in pridobivanje blagovnih fondov za izvoz od drugih OZD.

Iz slikovnega prikaza plana izvoza po dejavnostih lahko ugotovimo, da ima največji delež izvoza blaga in storitev gostinsko turistična dejavnost in da bo na 100 \$ izvoza blaga in storitev ustvarila ta dejavnost 49 \$. V strukturi izvoza bomo porabili največ za široko potrošnjo to je kava in agrumi (42%) in repromaterial za proizvodnjo (41%).

Plansko razmerje med izvozom in uvozom se v primerjavi z letom 1981 ni spremenilo, medtem ko je to razmerje za leto 1980 nespremenljivo, ker so pri izvozu repromateriala vključeni tudi externi koristniki izven Emona.

nega bolj približali republiškemu povprečju. Toda tudi s tem ne moremo biti zadovoljni, kajti delati moramo tako, da bodo naši osebni dohodki, doseženi seveda na rezultatih dela, nad republiškim povprečjem.

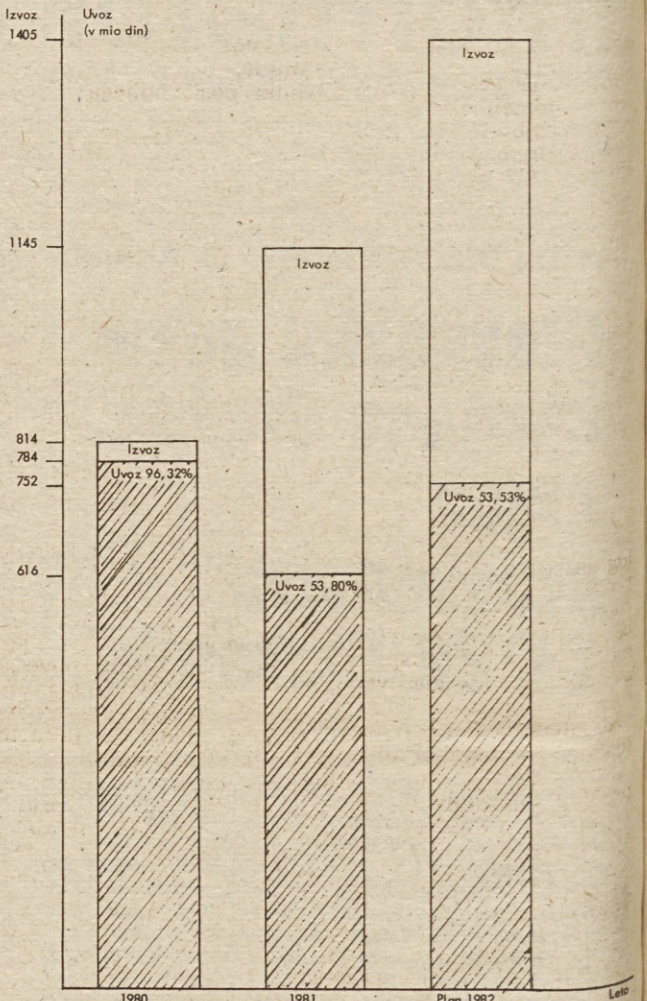
Za leto 1982 so vse OZD v SOZD Emona skupaj planirale porast sredstev za osebne dohodke z indexom 121, dohodek pa, kot je že navedeno z indexom 120, vendar je potrebno v tej zvezi zaradi spremenjenih stopenj amortizacije primerjati porast družbenega proizvoda t. j. dohodka in zakonske amortizacije. Ta pa je planiran kot že rečeno z indexom 124 tako, da bodo izplačila za SOZD kot celoto v skladu z družbenimi usmeritvami.

## ZALOGE

Povprečna vezava sredstev v zalogah se je v letu 1981 v primerjavi z letom 1980 le malenkostno premaknila in sicer iz koeficienta 9,5 na koeficient 9,7. Prav tako ni bil dosežen planirani koeficient obračanja zalog. Za leto 1982 planirajo TOZD koeficient obračanja 9,6, kar pomeni, da bi po prečne zaloge znašale

3.423.288.000 din. Obračanje zalog bo v l. 1982 še mnogo bolj pomembno kot v preteklih letih, kajti bistveno in sicer skoraj za 30% se bodo povečale obresti za obratna sredstva, kar bo stroške poslovanja ob nesmotrnem poslovanju z zalogami še bolj povečalo kot doslej.

Služba za plan in analize



## PLAN UVOZA ZA LETO 1982 PO NAMENU UPORABE



## PLAN IZVOZA ZA LETO 1982 PO DEJAVNOSTIH SOZD EMONA





■ POROČILO IZ CELJA

# Bo hotel Evropa splaval do 1985. leta?

CELJE, 23. aprila - To, da si je obnovljeni in novi hotel Evropa lani pridela 13,5 milijona dinarjev izgube, je sicer neprijetno, vendar bolj ali manj razumljivo dejstvo, saj spričo gradnje leto dni ni posloval in je medtem izgubil večino svojih stalnih poslovnih gostov, meni direktor te naše hotelske hiše Jože Vrbančič, ki računa, da bo Evropa zlezla na zeleno vejo šele tja do konca 1985. leta.

Kako in zakaj? Novi hotel ima 200 postelj, kar naj bi bilo zdaj, ko je sicer polovična avtocesta obšla Celje, in glede na siceršnje ponudbo mesta in najbližje zdraviliške okolice - tudi stabilizacija in z njo zmanjšanje poslovnih potovanj - precej predimenzionirano, kar za deva število postelj. Očitno bodo te ugotovitve kar držale, še posebej zato, ker ima hotel prav tako omejene možnosti parkiranja, kot na primer ljubljanski Slon. Če

sprevedamo tudi druge pomankljivosti in negativna dejstva, ki tarejo celjski hotelski kolektiv, pri čemer ne gre pozabljati, da je Ljubljana stopila v sicer precej zaprti Celje, kar zadeva povečan nastop hotelske hiše Evropa, potem smo že na koncu tega, ki jih naštevajo naši Celjani.

Dobro, sanacijski program, dovolj obetaven in bržčas tudi realen, je popravljen oziroma dopolnjen. In kaj konkretnega obeta? Poslovne goste naj bi posebej v mrtvi poslovni sezoni nadomestili turistični gostje, ki pomenijo za Celje novo kakovost, kakor posebej poudarja Jože Vrbančič, saj jih doslej ni poznalo.

Zima 81/82 je pripeljala v Evropo prve smučarske goste, ki so veselo vijugali na Golteh, med njimi Rečani, Zagrebčani in Beograjčani. Evropa se je kot zimski ponudnik pojavila tudi v Globtouru zimskem prospektu, kar najbrž ni vsakdo opazil, bo pa še - prihodnje zimo. Tudi do smučarske Rogle ni daleč. In poleti izleti v Kumrovec. Za goste, ki prihajajo iz Jugoslavije, je po več sto in celo tisoč kilometrih vožnje iz Celja do Titovega Kumrovcva samo krajši skok. Naokrog so potem zdravilišča, Titovo Velenje, prijetne domače krčme, obisk Ptuja in vinske kleti Slovenskih goric (KK Ptuj), Logarska dolina, najlepša med alpskimi dolinami na svetu, kakor se je navdušila angleška pisateljica.

Toda bodimo konkretnjši, pravi Jože Vrbančič. Od 15. maja do 15. oktobra bo Evropa vsak teden gostila skupine po 40 Nizozemcev, ki si bodo ogledovali ta naš

kos domovine od Logarske doline do Dravograda in Ptuja, ter hkrati okušali tekoče in kuhane specialitete teh krajev. In skok do Zagreba, Postojne in Lipice. To je novost, od katere si Evropa precej obeta - tudi deviznega prihodka.

Tu je potem še italijanski trg in tako popularni vikend izleti. Za takšne in podobne aranžmaje bi marsikaj morali narediti na ravni Emona hotelov, ki kot veriga še zmeraj bolj životarijo, kot se zares povezujejo med seboj. Goste bi si morali podajati kot na pladnju od vrat do vrat, se razvema Jože Vrbančič. Sistem kartic s popusti... Ali receptor v grand hotelu Emona v Bernardinu ve, kje je hotel Evropa, ko pošilja goste na sever ipd.

Tudi po ena skupina zahodnonemških gostov se bo čez poletje izmenjavala v hotelski Evropi. Če bi Globtour oziroma vsaka izmed njegovih 26 poslovalnic po domovini vsako leto poslala v Celje samo po en avtobus turistov, bi naredil ogromno. In če bi vsak Emonin hotel poskrbel za dva avtobusa gostov, drug za drugega...

Tu so potem še velike in stalne skupine vzhodnih gostov, kot so Sovjeti in Madžari. Ko bi na ravni sozda, ki ima neposredne poslovne stike z največjimi jugoslovanskimi sistemi, kot so Generaleksport, Genex, Yugotours in Ineks, storili kakšen korak še v turistično hotelski smeri, kar zadeva domače in tuje goste, bi pravzaprav lahko začeli govoriti o povezani verigi emonskih hotelov, ki imajo specifično ponudbo, in ki so v Sloveniji naj...

N. L.

## Aljoša Žorga novi direktor Maximarketa

S prvim majem 1982 je prevzel krmilo naše največje trgovske hiše - ljubljanskega Maximarketa Aljoša Žorga, diplomiran ekonomist, dosedanji vodja službe za razvoj in investicije pri delovni skupnosti SOZD Emona.

Aljoša Žorga je bil rojen 1947 leta v Ljubljani, kjer je tudi diplomiral na ekonomski fakulteti leta 1976. Po študiju se je zaposlil pri ITEO - Institutu za ekonomiko in tržne raziskave, leta 1979 pa je prišel v Emono.

V zadnji mandatni dobi je bil predsednik delavskega sveta delovne skupnosti SOZD Emona ter predsednik odbora za finance pri Zboru združenega dela Skupščine mesta Ljubljane. Je član Zveze komunistov Slovenije in kot razgledan ter strokovno z izkušnjami obogaten delavec aktiven tudi v družbenopolitičnih organizacijah.

Pri vodenju kolektiva s 617 delavci mu želimo obilo delovnih uspehov in uspešen nadaljnji razvoj. E. I.



Aljoša Žorga

Matija Počivavšek

## Matija Počivavšek ponovno direktor TMK

Na predlog razpisne komisije je 23. aprila 1982, delavski svet DO Tovarne močnih krmil v Ljubljani, soglasno imenoval Matija Počivavška za direktorja DO Agroemone, TOZD Tovarne močnih krmil Ljubljana.

Razpisna komisija je delavskemu svetu TMK predlagala tovariša Matija Počivavška zato, ker je izpolnjeval vse pogoje iz razpisa in ker je dobil na obravnavah v temeljni organizaciji in v koordinacijskem odboru za kadrovska vprašanja popolno podporo in soglasje.

Želimo in smo prepričani, da bo Matija Počivavšek v svoji drugi mandatni dobi uspešno vodil tako pomembno področje naše proizvodnje, kot je proizvodnja krme za pitanje živali.

A. G.

■ DRUGI O NAS

## Brez posojil ne bo dovolj hrane

*Ptujski kmetijski kombinat je skupnosti in bankam razgrnil naložbeni načrt, vreden milijardo dinarjev*

Ptujski kmetijski kombinat je skupnosti in bankam razgrnil naložbeni načrt, vreden milijardo dinarjev.

PTUJ, 21. aprila - Ptujski kmetijski kombinat je eden najpomembnejših členov kmetijskega dela sozda Emona in seveda ena pomembnejših organizacij, zadolženih za pridelavo hrane v Sloveniji. V zadnjih desetih letih so Ptujčani večji del naložb usmerjali v osnovno pridelavo, tako so zasnovani tudi načrti za naložbe letos in v srednjeročnem obdobju. Pri bankah imajo v oceni več načrtov, za uresničitev teh bi morali letos zagotoviti milijardo dinarjev.

Očitno bančniki in komisije za presojo naložb temeljito preučujejo predloge, kajti Ptujčani še danes ne vedo, za katere načrte bodo dobili podporo. Prednost dajejo večji prireji mesa in melioracijam. Gradnja farne z letno prirejo 45.000

Delo, 22. aprila

## Povečati izvoz za najnujnejši uvoz

(Nadaljevanje s 1. strani)

leto so delegati sklenili, da morajo temeljne in delovne organizacije združenega dela Emona pri izvajanju načrta za leto 1982 upoštevati vse usmeritve, ki jih je delavski svet SOZD Emona sprejel na seji 11. februarja letos.

Načrt izvoza in uvoza, tako so odločili delegati, bo potrebno dopolniti tako, da se preračuna na nov tečaj ZIS, pri čemer zaradi spremenjenega tečaja nobena temeljna in delovna organizacija združenega dela ne sme zmanjšati prvotno načrtovanega obsega izvoza, preračunanega na tuje valute.

Delegati delavskega sveta so obširno obravnavali predlog sklepa o skupni devizni politiki, ki ga je podal Mitja Svetelj, direktor Interne banke Emona skupaj z daniimi pripombami in ga sprejeli z večino glasov - glasovanja o sprejemu tega sklepa so se vzdržali edino delegati Kmetijskega kombinata Ptuj.

Po izčrpnih obrazložitvi predloga o pripravi rebalansa srednjeročnih planskih aktov za obdobje 1981-85,

obrazložitev je podal Ivan Muhič, namestnik predsednika poslovnega odbora SOZD Emona so delegati sprejeli tudi ta predlog.

Ob upoštevanju sprememb, ki jih je podala DO Emona KK Ptuj na oceno uresničevanja skupnih ciljev in razvojnih programov zastavljenih ob združitvi KK Ptuj v SOZD Emona v letu 1981 in v skladu z letošnjimi investicijskimi načrti so delegati soglasno potrdili tudi to oceno. V okviru te bodo že letos pričeli z gradnjo pitališča mlade govede v Sobotnicah z 650 stojišči. Denar za to naložbo v višini 113 milijonov dinarjev bo zagotovila Emona iz združenih sredstev in sredstvi Gospodarske banke v Ljubljani. Dogovorjenim poslom je treba posvetiti vso pozornost, s sodelovanjem z izvozniki pa zagotoviti maksimalno povečanje izvoza sadja v presni in predelani obliki. V okviru rebalansa plana je proučiti možnosti za hitrejšo razširitev nasadov, katerih proizvodnjo je možno izvoziti - kot na primer višnje. V določenem obsegu je to že predvideno v sprejetem načrtu skupnih naložb v letošnjem letu in bo tozd Globus vložil v ta namen 4,5 milijonov dinarjev.

Delegati so obravnavali tudi informacijo o stanju in ukrepih zaradi požara Supermarketa v Osijeku ter sprejeli sklep, da vse delovne organizacije Emona izpolnijo svojo solidarnostno pomoč.

E. I.

■ IZOBRAŽEVANJE

## Za boljše delo sindikata

V prostorih delavske univerze Boris Kidrič je 20. in 21. aprila potekal seminar za vodje sindikalnih organizacij občine Ljubljana Moste-Polje, ki se ga je udeležila večina sindikalnih funkcionarjev OO v naši občini.

Na področju socialne politike smo obravnavali osnovna načela - humanost, solidarnost in vzajemnost. Iz doslej znanih podatkov, da se vsaki tretji Slovenec invalidsko upokoji, se da sklepati da bi bilo smotno, če bi vsaka OOZS ustanovila odbor za varstvo pri delu, ki bi največ pripomogel k humanizaciji dela.

Delitev po delu - je znana ugotovitev, vendar še vedno premalo upoštevana. Tako iz stališč Zveze sindikatov izhaja, da delavcu z ugotovitvijo zahtevnosti del in nalog, ki jih opravlja, še ne pripada osebni dohodek, tudi zajamčeni ne, temveč je potrebno ugotoviti, kaj je dejansko naredil - ne samo kaj in koliko bi moral narediti. To predvsem velja za režijske delavce. Še vedno lahko govorimo o zapostavljenosti fizičnega dela, tudi v Emoni, saj trenutno nismo ničesar ukrenili, da bi se to razmerje izboljšalo in bo potrebna večja zvezetost strokovnih služb na tem področju.

Regres - stališče sindikata je, da bi regres v prihodnjem letu delili po drugačnem ključu. Polovico sredstev naj bi razdelili med vse delavce enako, preostalo polovico pa na naslednji način:

- 40% delavcem v težjem materialnem in socialnem položaju,
- 20% delavcem, ki delajo v težjih delovnih razmerah,
- 20% delavcem s slabim zdravstvenim stanjem,
- 20% delavcem, ki dosegajo nadpovprečne delovne uspehe.

(Tukaj bi kazalo premisliti če ne bi nagrado delavcem, ki dosegajo nadpovprečne uspehe, vključili v redni osebni dohodek).

Sčasoma naj bi sredstva namenjena za regres določili za nabavo dopustniških zmogljivosti posamezne organizacije, da bi omogočili letovanje po ugodnih cenah čim večjemu številu delavcev.

Razpravljali smo tudi o tem, da bi jubilejne nagrade ukinili, ker bi na ta način zbreznamenili sklad skupne porabe in denar uporabili bolj utemeljeno.

Stališče sindikata je, da vsakemu delavcu pripada topli obrok in tudi organizacija družbene prehrane ne bi smela delati večjih preglavic.

Poleg že omenjenega odbora za varstvo pri delu, naj bi vsaka OOZS ustanovila še odbor za šport in rekreacijo ter odbor za kulturo.

Minulo delo - naj bi ne izhajalo iz biološkega staranja, temveč iz dejanske zavzetosti delavca, njegovega prispevka gospodarskemu razvoju.

Informiranje je eden od osnovnih pogojev, nujnih da bi delavci lahko samoupravno odločali, saj samoupravni sistem zahteva popolnoma zrele, osveščene in obveščene delavce.

Janez Gregorič BC tozd Prehrana

■ POROČILO S PTUJA

## Delavski svet KK Ptuj konstituiran

PTUJ, 2. aprila - Na prvi seji so novoizvoljeni delegati delavskega sveta delovne organizacije Emona Kmetijski kombinat izvolili predsednika Janka Grdišo iz temeljne organizacije združenega dela Haloški biser, za njegovega namestnika pa Marjana Hajniha iz tozda Osojnik.

Delegati so potrdili in imenovali člane za vse odbore delavskega sveta. Za predsednika odbora za gospodarske zadeve so imenovali Slavka Erlača, za namestnika pa Alberta Beneta. Odbor za kadre bo v naslednji mandatni dobi vodil Vlasto Čeliga, njegov namestnik pa je Tone Taciga. Za predsednico odbora za družbeni standard so imenovali Olgo Meško iz tozd Mlekarna, namestnica je Nežka Petrovič.

Jožica Pernel je predsednica odbora za finančne zadeve, njena namestnica pa je Marija Travnikar iz tozda Tehnoservis.

Predsednik odbora za splošno ljudsko obrambo in

družbeno samozaščito je Branko Gorjup, direktor DO Emona Kmetijski kombinat, Stane Širovnik je podpredsednik odbora, Filip Dolinar pa namestnik predsednika. Odbor za splošno ljudsko obrambo in družbeno samozaščito šteje 23 članov. Vanj so vključeni vsi predstavniki tozdov, predstavnik sindikata in mladine. Načelnik civilne zaščite je Mira Vamberger, poveljnik pa je Janez Vrečer, v štab CZ pa so imenovani vsi vodje posameznih enot civilne zaščite.

Na seji so delegati delavskega sveta sprejeli tudi sklep, da se dr. Cveto Doplihar, bivši direktor Kmetijskega kombinata Ptuj in predsednik skupščine občine Ptuj, imenuje za delo in naloge pomočnika direktorja delovne organizacije Emona KK Ptuj, opravljati prične dela 15. aprila 1982 ko mu prične teči tudi štiriletni rok za reelekcijo.

Iz biltena POROČILO, april 82



# Kupujemo v Centromerkurju

Tri mesece smo obiskovali mesarje po mesnicah Mesne industrije Zalog, kupovali meso, kosti, drobovino, klobase, salame, mesne konzerve in podobno, jih ocenjevali, podelili zvezdice in proglasili zmagovalce v naši akciji. Sedaj pa smo se skupaj z vodstvom ljubljanskega Centromerkurja – maloprodaja odločili, da zamenjamo nakupovalne košarice. Tri mesece bomo kupovali v prodajalnah Centromerkurja v Ljubljani. Obiskali bomo 24 prodajalnih oddelkov blagovnice – prodajalno Zibka, oddelk Dojenček, prodajalno Potepin, Ura, Biserka, Karat in ostale ljubljanske trgovine, ki sodijo v okvir Centromerkurja. Zopet

lo pošteno) nakup večje številke zaradi močnejšega krčenja in podobno.

Na voljo imajo tudi nekaj uvoženega blaga. Zelo lični so jedilni kompleti znamke Mister Baby in Kinder Baby. Prodajalci in seveda tudi kupci bi želeli tega blaga še več a kaj ko se tudi tu pozna naša stabilizacijska usmeritev.

Glede oblačil pa se res ne moremo pritoževati. Domača industrija je že našla posluš za želje potrošnikov in daje na trg prav kvalitetne in lične izdelke.

Poslovodkinja Zora Kamin, ki je pri hiši že 16 let, je povedala, da so glavni dobavitelji sevniška Jutranjka, metliška Beti, Rašica, Cici-

se ga številne (ženske naj nam oprostite) nočejo odreči.

Na razprodajnem oddelku smo kupovali poldrugo uro pred poldnem zato kakšne posebne gneče ni bilo. Jožica Pušnik, pomočnica poslovodkinje nam je dejala, da naj pridemo kupovati v poznih popoldanskih urah. Takrat je tako, da bi morale imeti prodajalke več rok.

V nemar smo pustili ugovovitev, da je bil deški ali deški puloverček brez obvezne etikete. V košari, pri tako učinkovitem »miksanju« se to kar hitro zgodi. Sicer pa na razprodajah kupce oceni blago po otipu, vzorcu in barvi in se hitro odloči. Cenen nakup je velikokrat tudi dober nakup.

Po tem vrstnem redu. Poslovno se trgovina dobro drži, če upoštevamo, da je po nakupih sodeč kupna moč upadla za skoraj petino. Kljub temu pa je Biserka pri Robbovem vodnjaku lani kar za 25 odstotkov presešla načrt, saj je bilo ob koncu leta izkupička 820 starih milijonov. Odkod skoraj za polovico razlike med načrtom in upadajočo kupno močjo? Se se najde perilo po stari ceni pri grosistih, čeprav z veliko truda, ni pa več dobiti perila z napako, ki bi ga lahko prodali, kolikor bi ga imeli. Med obiskom so se oglašale redne stranke in povpraševale, kdaj bo spet kaj napredaj po ugodni ceni.

Od Magistrata smo vzeli pot pod noge k naslednji Biserki – rimski trojki. Čisto zlahka to ni šlo, dokler moidoča ženska ni rekla: »Oh, saj to je pri Pegleznu«. Tega pa se že ne da več zgrešiti, saj take hiše, kot je na začetku Poljanske ceste menda ni nikjer drugje v Jugoslaviji. Žal pa je ponekod še nekaj takih po starem opremljenih trgovin. Sonja Simčič je bila sama v prodajalni, ker je njena kolegica v bolniški, vendar je lahko ustregla nakupovalkam in odgovarjala na vprašanja. Slaba ocena, ki jo bo bržkone dobila ta Biserka prav gotovo ni njena krivda. Občina že nekaj časa grozi, da bo obesila na vrata žabico in pečat, če prodajalna ne bo prenovljena. Morda je bila videti ponudba bolj skromna prav zato, ker je blago manj na očeh in skrito po policah ter predalih tja do stropa. Sonja Simčič pravi, da to v manjši meri drži, ker so dobave perila precej manjše kot so bile pred letom, pa tudi drobno delitve dela imajo tovrstne trgovine okrog glavnega živilskega trga v Ljubljani. Ker je od stojnic do vseh trgovin enako daleč, je bolj trgovsko, če ima ta ali ona pri nekaterih artiklih malce boljše ponudbo. Lanski načrt 600 starih milijonov pa so kljub težavam tudi v Biserki III presegli za 128 milijonov.

## Dudk ni – zvončki so

Ker pri Zibki nismo dobili dudk, smo se malce sprehodili po Ljubljani z upanjem, da jih bomo kupili v oddelku blagovnice Centromerkurja (pri Urbancu, za stare Ljubljančane), ki ga imenujejo – Dojenček. Začasno je oddelk »na balkonu« prvega nadstropja ker ga pravkar obnavljajo.

Ko smo se razgledovali po policah in pultih je pristopila prijazna prodajalka in nas pobarala kaj želimo. Popeljala nas je po celem oddelku saj smo večkrat menjali naše želje. Sedaj smo spraševali za žabice s podaljšanim životkom, pa za spodnje majice z dolgimi rokavčki in za enodelne pižame. Dudke smo prihranili za konec. Tudi tu jih nismo dobili. Ko smo hoteli kupiti kahlico znamke Mister Baby smo zvedeli, da je tudi teh zmanjkalo čeprav so veljale 350 dinarjev.

Tako je povedala prodajalka Biserka Erjavec, ki se je poklicna izučila v hiši in je pomočnica že dve leti. Kupcem strežejo 4 prodajalke v izmeni od katerih je ena še učenka. Priznati moramo, da vse zelo skrbe za red in lep izgled oddelka. Ko ni kupcev ravna jo blago in ga lepo zlagajo v predale in police.

Čeprav uradno še ni nastopila pomlad so imele dekleta na blagajni lep šopek zvončkov, prvih znanilcev pomladi.

Obisk trgovin v tem kolu ocenjevanja se je nadaljeval pri Biserkah. Najprej tisti na Ciril Metodovem trgu. Ni je težko najti, le čez Tromostovje do Robovega vodnjaka je treba stopiti in pogledati malce na levo. Tam boste našli Biserko II. Že kar takoj je treba reči, da tole z rimskimi številkami ni najbolj posestveno. Spominja na Rožno dolino, kjer zlepa ne najdeš ulice XIV. Nemara bi bilo dobro, če bi kdaj v bodočnosti preimenovali tisto rimsko dvojko v »Pri vodnjaku«, ali kaj podobnega.

Sicer pa tej Biserki blizu Magistrata ni kaj očitati. Je majhna prijetna trgovinica na dobrem kraju in čednega videza, saj je bila prenovljena pred dvema letoma. Le arhitekti bi morali imeti malce več posluha pri malenkostih. Steklo namreč pokriva tisti del prodajne mize, ki je bližji prodajalkam. To naj bi bilo v prid nakupovalkam, a žal ni tako. Nimajo kam odložiti torbic, mrež in vrečk!

Med obiskom sta bili za prodajno mizo Marta Bečaj, ki je pri Emoni že 17 let in Brigita Brezovec, ki bo poleg končala šolanje, ki ga je začela prav tu. Pravita, da se največ prodaja perila, pletenin, srajc, bluz ter halj in predpasnikov za gospodinje.

## Pletilk in kvačk je dovolj

Oddelk volne in pletilnega pribora v Centromerkurju je po mnenju žensk na prvem ali drugem mestu tudi v primerjavi s trgovinami, ki prodajajo le volno in niso le del veleblagovnice. Urejen je zelo pregledno, tako da prodajalkam olajša delo, nakupovalkam pa izbiro. Ponudbo lahko ocenimo kot bogato, čeprav prodajalke Joica Pečnik, Milica Habič in Ana Vehovec pravijo, da je veliko slabša kot prej. Pozna se, da ni več uvoza barv, zato je barvna paleta precej skopa, pa tudi vseh debelin volne se ne dobi. Staro kakovost pa so predilnice obdržale v sestavi volne. Razmerje med sintetiko in volno ostaja tako kot je bilo. Pletilke dobivajo v zadosti bogati izbiri, vendar jih hitro prodajo, posebno tiste med tremi in štiri milimetri premera. Zelo poredko dobe pletilke povezane s plastično vrstico za okroglo pletenje, kvačk pa je dovolj.

Načrt so na tem oddelku iani presegli kljub temu, da se je volna v zadnjem pol leta podražila za polovico. To se pri nakupih ne pozna, saj so se podražile tudi industrijske pletenine in vse več žensk plete doma. Pozna pa se povečan promet ob plačilnih dnevih in zmanjšanje nakupov v ostalih dnevih meseca, kar velja tudi za obe Biserki. Povprečno pa prodajo vsak dan za okrog 50.000 volne in pribora.



Spominski posnetek oddelka »Dojenček« Centromerkurjeve blagovnice



V kotu pri gumbih in drugih šivalnih potrebščinah pa je vedno živo. Včasih že kar preveč.

## Vsak dan 500 do 800 kupcev

Nasproti oddelka za volno je v Centromerkurju prodajna miza z urami in podobnim, za njim pa stisnjen kot oddelk s sukancem, gumbi in raznimi trakovi. Vodi ga Lidija Starič, ki je pri nas že 15 let in tudi daleč najstarejša po stažu na tem oddelku, saj je doslej le ena od prodajalk zdržala pri tem delu več kot dve leti. Največ zaradi tega, ker se tu vsak dan oglasi v povprečju po 500 do 800 strank, le malokateri pa nakupi za kaj dosti več kot nekaj novih desetakov. Nemara je prav zaradi tega ta oddelk pred leti šel z bolj uglednega mesta v kot, kar pa ni pametno. Slab ducat kupcev že natlači prostor med prodajnimi mizami, kar otežuje prodajo in izbiro, pa tudi tatvin je sedaj veliko več kot jih je bilo prej.

Zmanjšani uvoz še ni skrčil izbire ali pa so kupci postali manj zahtevni, ker posebnih negodovanj ni. Lidija Starič pravi, da se je zaradi dražje konfekcije in velikega števila strojev po domovih, pa tudi hitrega spreminjanja mode, razmahnilo domače kro-

jenje in šivanje. To pa brez gumbov in ostalega ne gre. Lani so na tem oddelku načrt presegli za pet odstotkov, letos pa vse kaže, da ga bodo za še več.

## Potepin je Kickers

Potepina v pritličju hotela Union skoraj ne bi smeli uvrstiti v ocenjevanje, saj je star komaj kaj več kot pol leta in se res ne more meriti z že davno uveljavljenimi trgovinami Emone. Predstavimo pa ga le, saj je lepo dopolnil ljubljansko ponudbo otroške obutve. Okrog trideset otroških modelov vseh jugoslovanskih tovarn čevljev je na voljo v Potepinu. Največ Ledinih iz Knjaževca, ki jih izdeluje po licenci Kickersa. Prav ti napisi skoraj malo preveč bodejo v oči, čeprav privabijo precej tujih turistov, ki to znamko poznajo od doma. Prodajalka Marina Osojnik in učenka Ana Trebušak pravita, da je bil sicer na tleh napis »Potepin,« vendar ga je čas izbrisal. Novega bodo obesili nad izložbo čim bo izdelan, obrtniki pa ga menda izdelujejo že od novega leta.



Razprodajni oddelk Centromerkurja v dopoldanskih urah



Nekaj minut brez nakupovalk pride Marti Bečaj in Brigiti Brezovec ravno prav da uredita ogledano blago, ki tokrat še ni šlo iz trgovine.

bomo podeljevali zvezdice, bolj ali manj svetle. Vsaka prodajalna jih bo dobila toliko, kolikor jih bo dala naša – potrošnikova ocena za ustrežljivost, ponudbo, urejenost, za vse tisto kar kupca ponovno pripelje do prodajnega pulta.

## Z zibko se prične življenje

V ljubljanskem Gradišču se pod arkadami stiska med ostale trgovine majhna prodajalna v kateri kupijo starši za dojenčke in malčke do starosti dveh let skoraj vse kar ti potrebujejo. Trgovinico je Centromerkur ni dolgo tega prenovil, – preje je bila v njej drogerija – Ljubljančani pa so se z natečajem odločili za ime »Zibka«. Teh sicer ne prodajajo, na zalogi pa imajo vozičke, globoke in športne, s sončnikom ali brez, stajice, hoduljice, torej vsa »vozila«, ki jih naš malček potrebuje predno shodi in še potem.

Prodajalna je zelo majhna, deset mladih mamic bi se v njej že težko razgledovale. »Do vrha« je polna plenice, majic, žabic, hlačk in krilc za male nadebudneže vendar ne daje vtisa prenatrpanosti. Prodajalke ročno pokažejo kar kupec želi in svetujejo. Povedo to ali ono posebnost blaga – da je izdelek iz čiste bombaža, čiste volne, mešanice v kateri je toliko in toliko odstotkov bombaža in toliko umetnih ali sintetičnih vlaken, da je krčenje pri pranju komaj omembe vredno, da priporočajo (to je ze-

ban, Trikon iz Kočevja, Triko iz Bosanske Gradiške in vrsta drugih, ki redno skrbe za zadovoljstvo mladih mamic.

Uvodoma smo dejali, da lahko v Zibki kupimo skoraj vse. To je točno, kajti ko smo hoteli kupiti igralne dudke in dudke za na stekleničko jih nismo dobili. Zmanjkalo jih je. Pa smo kupili komplet slinčkov, ki jih ponavadi, takrat ko jih rabimo ni pri roki.

## Cenen in dober nakup

Oddelki za stalne razprodaje so se že kar nekam udomačili v naših blagovnicah. Tako tudi v ljubljanskem Centromerkurju. V prvi etaži ali bolje povedano v pritličju blagovnice so uredili razprodajni oddelk. Za tremi prodajnimi pulti strežejo kupcem tri, kadar pa je gneča tudi štiri prodajalke. Kaj vse so nam ponudili? Moške srajce od številke 37 do 42, flanelaste po 290 din, iz mešanice po 339 din, iz čistega bombaža pa so veljale 366,40 dinarjev.

Ženska krila so od 180 dinarjev in več, spalne srajce bi lahko kupili za 320 din, jutranje halje pa so bile le 60 din dražje.

Smučarske hlače so nam bile na voljo za 850 dinarjev, športne jopice pa za 950 din. Poceni so bile športne kape, ki so veljale le 75 dinarjev.

### Rezultati akcije:

V prvi tretjini naše akcije so prejeli v oči potrošnika za urejenost, ustrežljivost, ponudbo, založenost od 10 možnih zvezdic bolj ali manj svetlih (+ ali –) naslednje prodajalne in oddelki:

1. »Zibka«, Gradišče in odd. Volna Blagovnice, Trubarjeva 1 ★★★★★★ – (– 8 ★)
2. »Biserka« Ciril Metodov trg in odd. Dojenček v blagovnici ★★★★★★ + (+ 7 ★)
3. Odd. razprodaja, »Potepin« in odd. Gumbi ★★★★★★ (7 ★)
4. »Biserka«, Poljanska 1 ★★★★★★ (– 7 ★)

Ocena še ni dokončna, nekatere prodajalne bomo še obiskali zato se lahko kakšna zvezdica še prižge, lahko pa tudi ugasne. Lep pozdrav in brez zamere.



Proti koncu meseca je na oddelku z volno malo bolj mirno. Preveč se je podražila volna v zadnjih mesecih.



# Kakor seješ, tako žanješ

DOMŽALE, 30. aprila - Od jesenske setve do spomladanske je le korak skozi zimo in spomladanska setev je mo in emonini kmetijci so izkoristili vsak ugoden dan, da spravijo »pod streho« jarino. Posejati morajo 2.075 hektarjev njiv in pograbit 206 hektarjev travnikov, da ne šteje mo 1.000 ha gozdov, nekaj več kot 200 ha plantaž topolov in 200 ha, ki jih morajo še meliorirati.

»Spomladanska setev je že za nami,« je povedal Lojze

Štepec, agronom naše domačinske tozde.

Na 180 hektarjih smo posejali ječmen, 25 hektarjev imamo ovsu in 22 hektarjev jare pšenice. Pšenico smo sejali v Moravčah, ječmen in oves pa na menceških poljih, ali kot pravimo mi na Drnovem.

»Dobra tretjina koruze je že tudi v zemlji,« je dejal dalje Lojze Štepec.

»Letos bomo posejali koruso na 970 hektarjih, od tega za silažo na 720 ha, na

ostalih 250 ha pa jo bomo pustili dozoreti za zrnje.

Sejemo domačo hibridno koruso, ki se še najbolj obnese in da največji pridelek. Dnevno posejemo s šest vrstnimi sejalicami od 60 do 70 hektarjev, v glavnem na poljih Mengeš - Drnovo.

Vreme je kar zadovoljivo, čeprav malo dežja ne bi škodovalo.

Z gnojili in škropivi proti plevelu nimamo težav. Sproti jih dobivamo od Agrotehnik iz Kutine, Ruš in drugih proizvajalcev. Ker nam pošiljajo le po dve toni dnevno, jih moramo naročiti vsak dan, da nam jih ne zmanjka.

## Dobri gospodarji

Razen tega, da skrbe za polje, za setev in žetev imajo naši kmetijci vse leto dela na pretek. Skrbe za hleve, kozolce, poti, garaže, delavnice in molžišča. Letos so za vzdrževanje namenili polšesti milijon dinarjev.

V Zadobrovi bodo popravili poti, obnovili razkladalne in nakladalne rampe.

Na Pšati bodo popravili nadstrešnine, obnovili garaže in lope za stroje, obnovili vodovod in zamenjali električne drogeve.

V Drnovem bodo na novo prekrili sušilnice za žito, obnovili in prekrili na novo ostrejša v Komendi in na Križu pri Kamniku ter uredili dovodne poti na Drnovem.

V Vodichah bodo popravili poti v Hrašah, obnovili žlebove na treh hlevih, zaradi zaščite popravili nove nadstrešnine na farmi, podaljšali nadstrešek pri delavnici ter obnovili asfalt v molžišču.

Podobna obnovitvena dela bodo opravili tudi v Smledniku in v Moravčah. Stalna obnova je potrebna, saj zob časa ne prizanaša ne lesu in ne železu.

E-Informator

## ■ POROČILO IZ ŠPANJE

# Z obiska svetovne razstave živilstva Alimentaria 1982

Ob podelitvi zlate trofeje Food Europe 1982, sem si v dneh od 7. do 10. marca ogledala svetovno razstavo prehrambene industrije Alimentaria '82 v Barceloni.

Namen obiska te razstave je bil dobiti čimboljši pregled nad stanjem, novimi dosežki in razvojnimi tendencami agroživilstva, ter znanje in ideje prenesti na področje svojega dela.

Na veliki razstavnici površini 75.000 m<sup>2</sup> je razstavljalo 3000 udeleženk iz 72 držav.

Zaradi obsežnosti razstavne površine in raznolikosti razstavljenih artiklov sem se omejila na ogled mesnih izdelkov, mesa, začimb in aditivov, delikates ter na ogled strojev in opreme s področja mesne industrije.

Na razstavi so v glavnem izstopale dežele oz. firme z bogato tradicijo in renomejem. Jugoslavijo je zastopala ASTRA iz Zagreba TOZD izvoz uvoza kmetijsko prehrambnih proizvodov. Na štandu ni bilo posebno veliko vzorcev, bolj so se oskrbeli s katalogi, prospekti in informacijami posameznih razstavljalcev: PLIVA-Zagreb, VOČE IMPORT-EXPORT Zagreb, INSTITUT ZA OPLEMENJIVANJE I PROIZVODNJU BILJA, Zagreb, PODRAVKA - Ko-

privnica, MARASKA - Zadar, FRUCTAL - Ajdovščina, RADENSKA - Radenci, SLOBODA - Osijek, INTES - Maribor, LEDO - Zagreb, EXPORT DRVO ZAGREB in KRISTAL - Sombor.

Predstavniki španskih firm so se še posebno zanimali za naslednje artikle:

- konzervirano zelenjavo,
- zmrznjeno zelenjavo,
- sušeno sadje in zelenjavo,
- mesne konzerve,
- zdravilne rastline,
- sadne sokove vseh vrst in koncentrate,
- razna semena,
- alkoholne pijače,
- sveže in sušene gobe,
- med,
- sir,
- pivo,

Na osnovi številnih razgovorov s predstavniki španskih firm in organizatorji Alimentarije, so predstavniki ASTRE mnenja, da je špansko tržišče zelo odprto in pomembno. Posebno zanimive so možnosti koriščenja brezcarinskih področij z ozirom na veliko število turistov tekem celega leta in, ker se preko teh področij in raznih velikih firm odvija izredno velik promet z deželami Zahodne in Severne Afrike ter Latinske Amerike.

Irena Rome

## Nove njive za več hrane

V bitki za večji pridelek hrane so naši kmetijci prisiljeni, da vodi in močvirju vsako leto iztrgajo kakšen kos zemlje. Tako bodo letos v Depali vasi z agromelioracijskimi posegi pridobili 31 ha njiv. Računajo, da bodo z deli končali koncem junija. V Dolu pri Domžalah so že zasejali 35 hektarjev novih njiv, za 5 hektarjev njiv pa so bogatejši v Zadobrovi.

## ■ POROČILO IZ MESNE INDUSTRIJE ZALOG

# Sporazum o skupnem dohodku med MIZ in prašičerejo Ihan

IHAN, 12. maja - Mesna industrija Zalog in Prašičereja Ihan sta sklenili sporazum, po katerem obe prevzemata rizik, ki nastaja zaradi odnosov pri cenah na trgu pri prodaji in prireji prašičje mesa in izdelkov, in sicer na podlagi ugotavljanja in razporejanja prihodka, ki nastaja v okviru tega sporazuma. Določila sporazuma so v skrajšani obliki naslednja:

Skupni prihodek se ugotavlja v MIZ, in sicer na podlagi prodajne vrednosti svežega predelanega mesa in deleža prašičjega mesa v mesnih izdelkih.

Skupni prihodek na osnovi dejanske prodajne vrednosti svežega prašičjega mesa se ugotavlja tako, da MIZ za vsakega zaklanega prašiča iz Ihana vodi evidenco o strukturi izpleta (meso, slanina itd.), da ugotavlja, kakšen delež svinjskega mesa od vseh zaklanih prašičev je prodala v svežem nepredelanem stanju in kakšen delež

(od vsega) je predelala v izdelke.

Tisti del svinjskega mesa iz Ihana, ki ga MIZ proda svežega, se obračuna v skupni prihodek MIZ in Ihana po dejansko doseženih prodajnih cenah.

Skupni prihodek MIZ in Ihana se ugotavlja in razporeja v sorazmerju z vloženi stroški, in sicer pri Ihanu: stroški krme - po dogovorjenih normativih za kg žive teže, preračunane na meso in mesnatost; stroški proizvodnje itd.

Pri MIZ: stroški zakola prašičev v dogovorjeni ali dejanski višini za kg mesa, stroški predelave, ki še niso bili odšteti.

Začasni sporazum, ki velja trimesečno in obračunsko ob letu, tudi pravi, da v primeru, ko celotni prihodek ne bi zadoščal za pokritje stroškov, se negativna razlika razdeli med MIZ in TMK v sorazmerju s stroški proizvodnje Ihana.

E. I.

# Slavnostni govor Marjana Orožna, člana predsedstva CK ZK Slovenije

(Nadaljevanje s 1. strani)

Tovarišice in tovariši!

V obdobju, ki je za nami se je potrdila tesna odvisnost uspehov pri stabilizaciji in našem gospodarskem razvoju od uveljavljanja socialističnih samoupravnih produkcijskih odnosov. Povsod tam kjer so na to pozabljali ali so celo zapostavljali je prišlo bodisi do notranjih nesporazumov in konfliktov, bodisi do slabših gospodarskih rezultatov. Kaj ni očitno, da so se gospodarske razmere pri nas začele zapletati, ko je prišlo okrog uveljavljanja samoupravljanja in na njem temelječega gospodarskega sistema do idejnega in praktičnega kolebanja. In to z dveh strani.

Prvič, s strani podjetniško, kolektivno lastniškega obnašanja, ki ni pripravljen spremljati ter uresničevati dohodkovno povezovanje, planiranje in stvarno sporazumevanje o skupnih ciljnih delovne in sestavljene organizacije ter družbenopolitične skupnosti kot celote, ali pa ga celo preprečuje in zavira. Izraz tega so tudi pojavi zapiranja ter podjetniškega obnašanja posameznih delovnih in temeljnih organizacij združenega dela, ki nočejo razumeti, da je koncentracija proizvajalnih sil po samoupravni poti nujnost; da smo temeljne organizacije oblikovali zlasti zato, da bi na temelju neodtujljivosti dohodka koncentracija družbenih sredstev, se pravi dohodka, bila hitrejša ne pa počasnejša.

Drugič, s strani organov družbene skupnosti, ki s posameznimi svojimi posegi vplivajo na pogoje gospodarjenja, na dohodek na način, ki slabi spodbudo za zdravo ekonomsko obnašanje in poslovanje, za dobro gospodarjenje in samoupravno odločanje; na način, ki slabi odgovornost za zadolževanje v inozemstvu in za posledice tega zadolževanja, ki naj bi jih sedaj solidarno nosil ves delavski razred.

Ena od posledic tega je, da se je v zavesti mnogih vrnilo spoznanje, da je pomembnejše izposlovati boljše pogoje gospodarjenja in višje cene, kot pa uveljavljati načelo »vsak po svojih sposobnostih, - vsakomur po njegovem delu«; da je boljše caplaji za razvijtešimi kot pa vključevati se v mednarodno delitev dela na enakopravnih ekonomskih osnovah. Takšne pojave v naši zavesti moramo odločno odkloniti z idejnim ter političnim delom predvsem pa z odpravljanjem iz našega sistema elementov, ki ljudi v to potiskajo.

Če kdaj, potem je danes potrebna borba na dveh frontah. Proti obnašanju, ki meni, da je mogoče probleme v družbi reševati zgolj z resoljcijami in z drobnimi željami, pa tudi proti obnašanju, ki sporazumevanje in dogovarjanje odklanja, pristaja nanj le formalno in ga skuša izigrati. Kriterij dobrega gospodarjenja na temelju doseženega, realnega dohodka mora postati merilo uspešnosti vsakega kolektiva, vseh poslovnih in samoupravnih organov.

Izvajanje in spoštovanje teh načel mora veliko bolj, kot je to sedaj slučaj, spremljati tudi delavska kontrola, ki jo moramo kot instrument zaščite samoupravnih interesov delavcev širše in hitreje uveljavljati v vsakem kolektivu.

Eden od temeljnih pogojev, da uresničimo politiko stabilizacije je planiranje kot podlaga in način za urejanje vseh odnosov v organizaciji združenega dela in v celotni skupnosti. Prav je, da vašemu planu in planiranju sploh posvetite še večjo pozornost, daste še večjo veljavo. Potrebno je storiti vse, da vaši plani ne bi ostali papirnati akti, ampak, da bodo sredstvo in metoda za spreminjanje stvarnosti, podlaga za samoupravno usmerjanje in koncentracijo sredstev akumulacije na tiste točke, ki so za dosego stabilizacije, najpomembnejše. Nosilci planskih nalog morajo glede tega sprejeti ustrezne sporazume, ukrepe, določiti konkretne materialne obveznosti. In še nekaj. Ni in ne more nam biti vseeno kako, na kakšen način s kakšnimi metodami se planski cilji uresničujejo. Oni se morajo uresničevati na način, ki bo krepil oblast dela, odgo-

(Nadaljevanje na 8. strani)

## ■ OBVESTILO KMETOM KOOPERANTOM

# Kako do kmečke pokojnine?

Za pokojninsko-invalidsko zavarovanje potrebuje te naslednje dokumente:

- delovno knjižico, dobite jo na pristojni občini na sekretariatu za kadrovska vprašanja,
  - pogodbo o trajnem poslovnem sodelovanju - članska pogodba katero sklenete na pristojni združni enoti
  - potrdilo o prometu za preteklo leto, ki ga dobite na Kmetijski kooperaciji, za gozdni del pa na Gozdnem gospodarstvu
- Če želite zavarovati še družinske člane, potrebujete še poročni list za zakonca in rojstne liste za otroke.

\*\*\*

Promet se izračuna tako:

- od 1 kg pitanca 18,85 din osebne dohodka,
  - od 1 l melka 3,85 din osebne dohodka,
  - od 1 m<sup>3</sup> lesa iglavcev 632,00 din osebne dohodka,
  - od 1 m<sup>3</sup> lesa listavcev 410,00 din osebne dohodka
- Za pridobitev možnosti zavarovanja morate imeti približno 55.000,00 din letnega osebne dohodka (prometa). Ko boste imeli vse našete podatke, se oglasite na Črnučah, Titova 351 pri Fani Dulmin, (blizu gostilne Rogovilo).
- To pomeni (za primer): dva bika po 500 kg (18.850 din), 2.000 l mleka (po 3,85 din) in 50 kub. iglavcev (po 632 din)
- EMONA KMETIJSKA KOOPERACIJA Domžale, Kidričeva 14



Setev



# Svečani govor Marjana Orožena, člana predsedništva CK SK Slovenije

Drugarice i drugovi,

tridesetpet godina je prošlo od dana kad je mesni narodni odbor Ljubljana osnovao trgovačko preduzeće »Prehrana«, prethodnika današnje Emone. U ovih tridesetpet godina burnog in dinamičnog razvoja je iz male grosističko-distributerske organizacije sa dvadesetosam radnika izrastao poslovni i samoupravni sistem u kojem udružuje rad i upravlja sa društvenim sredstvima za proizvodnju preko 12.000 radnika.

Emonin znak danas poznaju kao simbol kvaliteta, poslovne širokopoteznosti i uspešnosti širom Slovenije, Jugoslavije i u svetu. Emona je danas sistem koji funkcionalno udružuje i povezuje različite faze delatnosti od primarne poljoprivredne proizvodnje, preko prerade u sopstvenim pogonima, potrošnje u sopstvenim hotelima i restoranima, prodaje u sopstvenim prodavnicama, do izvoza na mnoga strana tržišta.

Hronika razvoja Emone govori o procesu stalne in neprekidne dinamike stvaranja, organizacione, ekonomskog i samoupravnog rasta. Razdoblja najveće samoupravne dinamike ujedno su i razdoblja najboljih radnih i poslovnih rezultata, a za ove je zaslužan sav kolektiv. Nema sumnje da je godina najveće ekspanzije organizacije dao svoj odlučni doprinos nemirni duh pokojnog Franca Nebeca.

U ovom 35-godišnjem razdoblju se je Emona potvrdila ne samo kao organizacija koja je sposobna razviti modernu trgovinu, koja je sagradila i otvorila prvu samouslužnu prodavnicu, prvu živinarsku farmu, razvila inženjering za modernu proizvodnju mesa, te se potvrdila također kao organizacija i zajednica koja u svojoj unutrašnjosti povezuje 4, za naše društvo veoma važne grane, organizacija koja je na socijalističkim samoupravnim osnovama razvila prilično efikasan sistem dohodkovnih odnosa i time prevazišla samo organizacione vidike integracije.

Imajući u vidu i ističući velike uspehe postignute tokom 35-godišnjeg razvoja, kao i u zadnjim godinama, naš susret ne bi bio potpun kad se ne bi zaustavili na sadašnjem ekonomskom i političkom trenutku i postavili si barem dva pitanja:

Prvo – kakvi zadaci o obaveze stoje danas pred ovim velikim sistemom i kolektivom u oblasti razvoja unutrašnjih samoupravnih odnosa, sprovođenja privrednih ciljeva uže i šire zajednice, razvoja savremene poljoprivredne proizvodnje i industrije, u izvozu na strana tržišta?

Drugo – kakva je odgovornost ovog velikog sistema za privredne i političke prilike u užoj i široj zajednici koje nastaju, ili bi snage nastupiti, ukoliko bi došlo do poremećaja u snabdevanju tržišta sa artiklima životnog standarda?

Odgovore na ova pitanja možete i morate dati vi sami. Kod toga morate izlaziti iz društvene situacije, morate uzeti o obzir njenu ekonomsku, političku i socialnu složenost, kao i odnose među snagama napretka i samozadovoljstva u vašoj organizaciji, te ulogu i uticaj snaga samoupravljanja i socijalističke svesti.

Ako ikad, tada je dana potrebna borba na dve fronte. Protiv ponošanja koje je posledica mišljenja da je moguće probleme u društvu rešavati sa rezolucijama i sitnim željama, kao i protiv ponašanja koje odbija sporazumevanje i dogovaranje, odnosno prihvata samo formalno pokušavajući ga izigrati. Kriterij dobrog privređivanja na osnovu ostvarenog, realno dohotka mora postati merilo uspešnosti svakog kolektiva, svih poslovnih i samoupravnih organa.

Za kretanja, sa kojima se susrećemo u Sloveniji i Jugoslaviji, velikog su značaja predstojeći kongresi Saveza komunista. To će biti prvi kongresi na kojima određujemo naša usmerenja za naredni period in donosimo ocene našega rada bez Tita i Kardelja. Nije tragedija da nam je traženje zajedničkih stanovišta i rešenja danas potrebno nešto više vremena i truda nego dok su ova dva velikana našeg radničkog pokreta bila među nama. Činjenica je, da su nam ostavili dovoljno čvrsta i snažna ishodišća, te će naša tražnja temeljnih rešenja biti uspešna, ukoliko se budemo na njima zasnivali i iz njih izlazili.

U socijalističkoj republici Sloveniji smo više puta jasno i javno rekli da smo svesni nužnosti obimnijeg udruživanja deviznih sredstava za otplatu dugova. Zelijo i zahtevamo da se kod toga ispune još dva osnovna uslova:

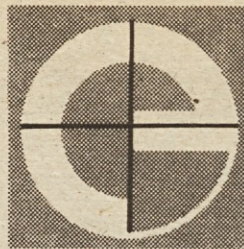
Prvi princip je da sa deviznim dohotkom raspolažu osnovne organizacije. Na tome ustrajamo jer smo svesni da je to jedini put kojim možemo doći do pravog dohodovnog povezivanja unutar udruženog rada.

Dohodovno povezivanje udruženog rada bez obzira na bilo kakve granice predstavlja čvrstinu in integraciju Jugoslavije kao celine. Svaki drugi put bi vodio u povlađivanje etatizma, separatizma i sličnih odstupanja.

Ne vidim razlog zašto ne bi dali svu podršku merama, koje bi sprečile suvišan i ekonomski neopravdan uvoz opreme, koje bi dale potstreka izvozu, te bi devize stečene izvozom preko plana ostajale organizacijama udruženog rada u najvećem mogućem obimu.

Drugarice i drugovi, svi radni ljudi naše zajednice raduju se zajedno sa vama rezultatima koje postižete. No, ovo zadovoljstvo je istovremeno poziv na još veću odgovornost za društveno-ekonomske posledice vaših odluka i vašeg rada. Sva društvena zajednica očekuje od vas – naročito od vas koji primete zaslužena priznanja – da ćete i u buduće biti u prvim redovima boraca za socijalističko samoupravljanje, za savremenu, na znanosti, savremenoj tehnologiji i domaćim izvorima, osnovanu poljoprivredno proizvodnju, za modernu trgovinu i kulturnu uslugu, da se uklone posledice ekstenzivne in na inflaciji naslanjajuće e ekonomske politike. Ukratko, da budete u prvim redovima boraca za uvažavanje novog samoupravnog poslovnog morala, za čvrstinu i bezbednost naše samoupravne socijalističke zajednice naroda i narodnosti.

Još jednom iskrene čestitke, za praznik celome kolektivu, kao i svima koji ste došli na ovaj radni i drugarski susret!



informatior

Srpskohrvatski  
prilog



Naša akcija: »Kupujemo u Centromerkeru« – Tama prava za moga unuka!

## Svečano na proslavi dana Emone

LJUBLJANA, 10. aprila – Na centralnoj proslavi dana Emone, održanoj u festivalnoj dvorani na Gospodarskom razstavišću u Ljubljani, u kojoj su učestvovali brojni predstavnici društvenopolitičkih organizacija Republike, grada Ljubljane, ljubljanskih opština, te jubilanti i dobitnici nagrada, bio je svečani i prvi govornik Marjan Orožen, predsednik GK SKS Ljubljana, koji se je osvrnuo na pređeni put 35-godišnjeg razvoja Emona – neke najvažnije misli iz njegovog govora objavljujemo u ovom broju.

Među uzvanicima bio je također Ivan Maček-Matija, član Saveta federacije, čiju su knjigu »Spomini« (Sećanja), sa posvetom, dobili najstariji jubilanati Emone.

Nagrade prilikom praznika dobilo je u svim organizacijama udruženog rada Emone 708 jubilanata. Prvi put je dobilo priznanje 13 radnika koji rade u Emoni 35 godina. Posebna priznanja dobilo je 217 radnika za naročito marljiv i savesan rad, dobre odnose prema radu i zajednici. Pridružujemo se iskrenim čestitkama!

### IZ RADA RS SOUR EMONA

## Povećati izvoz za najnužniji uvoz

Ljubljana, 16. aprila – Na prvoj sednici radničkog saveta SOUR Emona, koju je vodio novi predsednik Danilo Vižin, delegati su doneli zaključak da je potrebne prvobitne izvozne nacрте još povećati da bi obezbedili dopunske devize za najpotrebniji uvoz robe široke potrošnje, za kontigent koji je Emona dobila od Opšteg udruženja trgovine, u visini 70 miliona dinara.

Prilikom rasprave o završnom računu za prošlu poslovnu godinu i planu za tekuću godinu delegati su zaključili da osnovne i radne organizacije udruženog rada u sastavu Emone moraju kod sprovođenja programa za 1982. godinu uvažavati sva usmerenja koja je doneo radnički savet SOUR Emona na svojoj sednici 11. februara o. g.

Nacrt izvoza i uvoza, tako su odlučili delegati, treba dopuniti tako da se preračuna na novi kurs SIV, kod čega radi izmenjenog kursa nije radna ili osnovna organizacija udruženog rada ne sme da smanji prvobitno predviđen obim izvoza, preračunat na strane valute.

Delegati radničkog saveta su također opširno raspravljali o predlogu zaključka o zajedničkoj deviznoj politici saslušavši izlaganje Mitje Svetelja, direktora Interne banke Emona, zajedno sa

svim iznetim napomenama, te ga prihvatiti sa većinom glasova – glasanja su se suzdržali jedino delegati Kmetijskog kombinata Ptuj.

Nakon iscrpnog obrazloženja predloga o pripremi rebalansa srednjeročnih planskih dokumenta za period 1981–85, izlagao je Ivan Muhić, zamenik predsednika poslovnog odbora SOUR Emona, delegati su prihvatili i ovaj predlog.

Sa osvrtom na izmene koje je iznela RO Emona KK Ptuj u vezi ocene sprovođenja zajedničkih ciljeva i razvojnih programa, postavljenih prilikom udruživanja KK Ptuj u SOUR Emona 1981. godine, i u skladu sa ovogodišnjim investicionim programima delegati su jednoglasno potvrdili ovu ocenu. U tom okviru će se ove godine otpočeti sa gradnjom tovilista za 650 goveda u Sobotincima. Novac za ovu investiciju, u visini 113 miliona dinara, obezbediće Emona iz udruženih sredstava i sredstava Privredne banke u Ljubljani. Ovim dogovorenim poslovima treba posvetiti najveću pažnju, a u saradnji sa izvoznicama obezbediti maksimalno povećanje izvoza voća, bilo svežeg ili prerađenog. U okviru rebalansa plana treba proučiti mogućnost za brži razvoj širenja nasada, koje je moguće izvoziti, kao na pr. višnje. U određenom obimu je ovo već predviđeno u donese-

nem programu zajedničkih investicija u ovoj godini te će OOUR Globus uložiti u ovu svrhu 4,5 miliona dinara.

Delegati su također raspravljali o informaciji o sta-

nju i pouzetim merama u vezi požara Supermarketa u Osijeku donevši zaključak o izvršavanju solidarne pomoći sa strane svih radnih organizacija Emone.



Gosti, jubilanati in nagrajenci na slovesni proslavi Dneva Emone



# Nihče ni prerok doma

Bi veljalo reči o doktorju **Frančku Pajenku**, Emoncu in vodji enote rastlinske proizvodnje v Emoninem In-

ženiringu, ki je vse svoje znanje in denar vložil v svojega konjička, da bi dobil »Humofertil« - gnojilo, ki bi re-

volucionarno poseglo v proizvodnjo hrane. Gre za gnojilo, ki bi ga izdelovali iz odpadnega (za energetske potrebe neracionalnega) lignita z dodajanjem klasičnih umetnih mineralnih gnojil v tako imenovani humofertil, patentirani izum našega doktorja agronomskih znanosti.

Že leta 1975 je dr. Franček Pajenk predaval o humofertilu na svetovnem kongresu agronomskih strokovnjakov v Lizboni, kar so obširno zabeležili številni ugledni strokovni časopisi.

Kolika je vrednost tega izuma, velja omeniti, da je zahodnonemška tvrdka Induceet takoj podpisala pogodbo z zelo ugodnimi finančnimi pogoji in jo poslala našemu inovatorju v podpis. Franček Pajenk pogodbe ni podpisal. Na vprašanje zakaj, nam je dejal: »Svoji domovini sem dal prednost in upam, da bomo to s pridom uporabili.«

## Dolga pot od Lizbone do Pljevlja

Medtem, ko se mnogi v tujini živo zanimajo za prepart Frančka Pajenka, kažejo v domovini mnogi tradicionalno nezaupanje do domačega znanja. Prva je odkupila patent za proizvodnjo humofertila zagrebška organizacija združenega dela Comvest, prvo tovarno tega novega gnojila pa naj bi zgradili v črnogorskem mestu Pljevlju.

»Led je prebit,« nam je povedal dr. Franček Pajenk.

»Prepričan sem, da bodo po prvi tovarni tega humosno-mineralnega umetnega gnojila zrastle še druge, kot gobe po dežju. Zahodni Nemci niso edini, ki žele svoj patent. Odločil pa sem se, da rezultate mojega dela in dela sodelavcev inž. **Izaide Perhomenko** in **Zlate Milčič** iz Zagreba najprej izkoristimo doma. Če bi mislil drugače, bi tako tudi že ravnal.«

Z. G.

## TURIZEM

# Emona na srečanju AMI 1982

PORTOROŽ, 19. aprila - V dneh od 17. do 21. aprila je bil v Portorožu, biseru naše obale, vrvež kot na višku največje turistične sezone. Portorož je bil gostitelj AMI, 82 - avtobusnega mednarodnega srečanja - mitinga. Številna avtobusna podjetja in proizvajalci avtobusov iz 13 evropskih držav so na ogled in tekmovanja pripeljali najnovejše in najbolj luksuzne avtobuse, nekateri so bili izdelani prav za to srečanje, ki so na portoroških ulicah uprizorjali prave »modne revije«. S temi avtobusi pa so na to tradicionalno prireditelvo pripeljali okoli 5.000 gostov, ki so jih pod svojo streho prejeli hoteli od Pirana do Umaga.

Gostinci in turistični delavci Emone, katerim so se

pridružili slovenska zdravilišča so na srečanje 19. aprila v hotel Slovenija povabili okoli 250 članov RDA (združenja nemških avtobusnih prevoznikov) z namenom, da jih seznanijo z našo hotelsko, gostinsko in zdraviliško ponudbo. Na srečanju je bilo tudi žrebanje nagrad, ki so jih prispevali hoteli in zdravilišča od polpenziona za skupino gostov do 50 oseb, enotedenskega polpenziona za dve osebi v Emoninih hotelih, izletov Globtoura do kraškega pršuta in štajerskih vrhunskih vin.

Prvi gosti, ki bodo ponovno obiskali Slovenijo so se že najavili, iz česar je sklepno, da je takšna propaganda in seznanjanje tujih gostov o naši ponudbi dobra naložba.

E-Informator

## Emonci v sindikatu

LJUBLJANA, 11. aprila - V domu Španskih borcev je bila skupščina zveze sindikatov občine Ljubljana Moste-Polje. Za člane novega občinskega sveta zveze sindikatov so bili izvoljeni naslednji naši delavci: **Gerta Gregorka**, **Nada Jaklič-Košir**, **Zlatko Jeglič**, za člana nadzornega odbora pa **Edvard Korlat**.

Delega 10. kongresa zveze sindikatov Slovenije bosta Emonca **Gerta Gregorka** in **Zlatko Jeglič**, na 9. kongresu zveze sindikatov pa nas bo zastopal **Avugst Golob**.

Pavel Groznik

## ODDIH IN RAZVEDRILO

# Začetek planinske sezone

S pohodom na Nanos 28. marca 1982 smo planinke in planinci Emone pričeli letošnjo sezono planinarjenja.

Za ta prvi izlet lahko poveljmo, da se je pričel podobno kot lani, precejšnja udeležba, saj nas je zbralo v Ljubljani 39, v Razdrtem pa se nam je pridružilo še 5 iz Jestsvine Koper. Za začetek lepo vreme, popoldan pa na vrhu Nanosa megla in kasneje je oblačno, kljub vsemu pa smo se zvečer dobre volje razšli.

Globtour z avtobusom funkcioniral brez napake. Naslednji izlet je bil 17. aprila na Lisco.

Na željo večine planink in

planincev objavljamo termine naslednjih izletov in tudi na željo nekaj ob sobotah, nekaj ob nedeljah.

- 16. maja - Križka gora
- 29. maja - Storžič
- 6. junija - Menina planina
- 19. junija - Okršelj
- 3. julij - Raduha
- 17. julij - Peca
- 8. avgust - Kofce
- 21. avgust - Vršič
- 4. september - Slavnik
- 18. september - Janče
- 3. oktober - Travnica gora
- 16. oktober - izlet v neznanost

FRANC KODELE

## Javni opomini

Disciplinska komisija tozđ Supermarket Maribor delovne organizacije Emona Merkur Ljubljana je po opravljeni javni obravnavi izrekla ukrep javnega opomina:

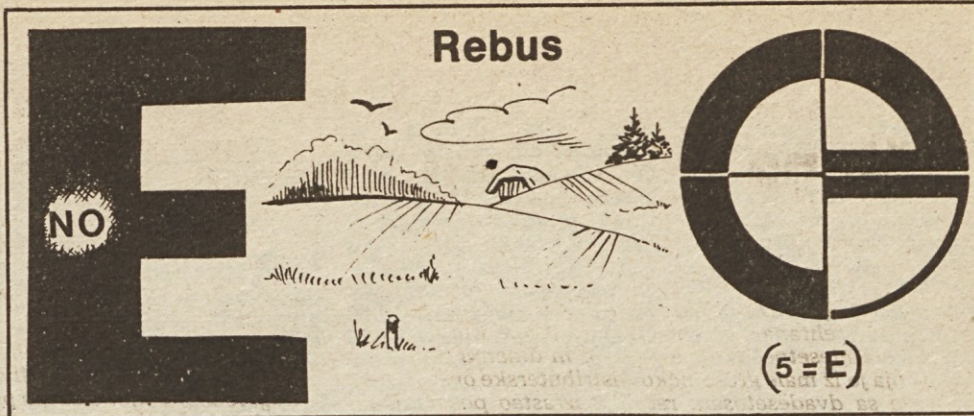
Delavcu **Dušanu Fureku**, razporejenemu na delu in naloge - prodaja mesa in delikates, ker si je dne 8. decembra 1981 v delikatesnem oddelku vzel malico ne da bi jo plačal.

•••

Delavki **Ireni Bračko**, ki opravlja dela in naloge - prodaja in zaračunavanje blaga, ker je dne 27. novembra 1981 po zaključku blagajne pustila denar od inkasa v znesku 20.000,00 dinarjev v nezaklenjenem predelu blagajne in odšla domov, istega dne in dne 23. decembra pa je odklonila delo na blagajni, čeprav je bilo delo zaradi velikega števila kupcev potrebno. Razen navedenega se tudi ne drži točno določenega delovnega časa in samovoljno prihaja in odhaja z dela.

Disciplinska komisija tozđ Trgovska hiša Maximarket je izrekla javni opomin

Delavcu **Franju Korošiču**, ki opravlja dela točenje pijač v Emonske kleti, ker je dne 10. januarja 1982 prišel na delo vpijen.



## Nagradni E-rebus

Upamo, da našim reševalcem tokrat rebus ne bo delal prevelikih preglavic.

Rešitve nagradnega E rebusa pošljite v zaprti kuverti na naslov uredništva E-Informatorja - Emona, 61000 Ljubljana, Šmartinska 130, obvezno z oznako: »Nagradni E-rebus« najkasneje do

10. junija 1982. Ponovno pripominjamo, da lahko pošlje reševalec na svoje ime le eno rešitev. Obvezno pa mora napisati ime delovne organizacije v kateri dela.

Pri reševanju vam želimo obilo ugankarskega užitka.

Uredništvo

## Pravilna rešitev kviza »Dan Emone«

Povezanost - solidarnost - zaupanje - ugled

## Nagrade kviza »Dan Emone«

Kljub naši oblubi, da nagrajence čakajo lepe in praktične nagrade tokrat smo v uredništvu prejeli sorazmerno malo rešitev.

Izrebrani so bil in prejmejo:

1. nagrado - izlet iz Istre v Benetke, prispevek DO Emona Globtour: **Danica Bandur**, E KK Ptuj, TOZD Dravsko polje, Kidričevo;
2. nagrado - karton vina, prispevek DO E Blagovni center: **Boža Srimšek**, SOZD Emona DS, Šmartinska 130, Ljubljana;
3. nagrado - darilno košarico v vrednosti 500 din, prispevek DO E, TOZD Maloprodaja: **Justi Grm**, DS Poslovna stavba, Šmartinska 130, Ljubljana;
4. nagrado - vrečko z izdelki v vrednosti 800 din, prispevek DO E Posavje: **Martina Podboršek**, E-market, Luize Pesjakove, Ljubljana;
5. nagrado - vrednostni bon za 300 din, prispevek Supermarketa iz Ljubljane: **Stanka Premru**, upokojenka Emone, Streliška 36;
6. nagrado - vrečo umetnih gnojil (50 kg), prispevek DO E Kmetijska kooperacija: **Sonja Drobnič**, SOZD Emona DS, Šmartinska 130;

7. nagrado - vikend penzion za dve osebi v hotelu Riviera v Portorožu: **Marija Butolen**, E KK Ptuj, Muzej-ski trg 2, 62250 Ptuj;

8. nagrado - karton vina, prispevek KK Ptuj: **Zlata Mavretič** SOZD E-Poslovna stavba, Šmartinska 130;

9; 10. in 11. nagrado - dekorativni krožnik, prispevek DO E-Merkur Ptuj prejmejo: **Lučka Žagar**, DO E Merkur DS, Šmartinska 130, **Jožica Povše**, Supermarket Ljubljana, etaža A in **Cilka Benček** E-market Luize Pesjakove 11;

12. in 13. nagrado - kurenta, prispevek DO E Merkur Ptuj prejmeta: **Marica Mršnik**, E-Illirija, Ilirska Bistrica in **Pavla Božič**, E-center Koseze, Ljubljana;

14. nagrado - vrečo umetnih gnojil, prispevek tozđ Poljedelstvo-govedoreja: **Jože Kopač**, tozđ Prehrana, Šmartinska 102;

15. nagrado - vikend penzion za dve osebi v hotelu Terme Čatež: **Anica Petrič**, tozđ Poljedelstvo-govedoreja Domžale, OE Vodice 61217;

16. nagrado - večerjo za dve osebi, v vrednosti 500 din,

prispevek GH Union Ljubljana: **Anton Petrič**, tozđ Poljedelstvo-govedoreja Domžale;

17. nagrado - 1 kg postrvi, ki ga prispeva DO E-Ribarstvo: **Slavko Kramer**, E-market Hubadova 18;

18. in 19. nagrado - 0,5 kg suhih gob, prispevek DO E Commerce, tozđ Globus prejmeta: **Martina Račić**, Emona Posavje, tozđ Trgovina na drobno in **Marija Drinovec**, upokojenka, Dvořakova 11, Ljubljana;

20. nagrado - kopanje s kosilom v Ptujskih toplicah za dve osebi: **Darinka Unuk**, E-KK Ptuj, tozđ Dravsko polje, Kidričevo;

21. nagrado - kosilo za dve osebi v hotelu Savija Maribor: **Marija Čebek**, E-KK Ptuj, tozđ Gradbeni remont;

22. nagrado - torto, darilo hotela Evropa Celje: **Rezika Bogovič**, DO Emona Posavje DSSS, 68250 Brežice;

23. nagrado - torto, darilo Pekarne Center iz Ljubljane: **Ivana Pungerčič**, DS SOZD Emona, Šmartinska 130;

24; 25; 26; 27; 28. in 29. nagrado - steklenico žgane pijače, prispevek KK Ptuj prejmejo: **Heda Antončič**, Supermarket Ljubljana, etaža D, **Olga Svete**, Maximarket - gostinstvo, Trg revolucije 1, **Cvetka Černe**, DO Blagovni center, tozđ Transport, **Jožica Drobež**, DS Emona Merkur, Šmartinska 130, **Ignac Štepec**, E Commerce, tozđ Globus, Šmartinska 130 in **Aleksander Cizmek**, gostinstvo Maximarket, Trg. revolucije 1. Cestitamo!

## SOS

Skupne službe SOZD Emona so 12. 4. 1982 poslane dopis št. A 01002/29 v katerem je pisalo, da je dostavljen naslednjim organizacijam: POG, EME, TMK, GLO, PRE, PRA, OBA, EIL, EMI, APL, EPO, ERI, PEC, EDO, EKP (za KDP, KPP, VIH, SOS, FAP, TMK, TRG), EJE, PET, KSG.

Ker je bil dopis dostavljen tudi SOS upam, da so vsaj tam razvozljali kdo so ostali prejemniki. **Pavel Groznik**

## IZ DELA ZSMS

# Mladi zastavili svojo pot

LJUBLJANA, 14. aprila - V veliki sejni dvorani poslovne stavbe SOZD Emona je bila ustanovna konferenca koordinacijske konference ZSM SOZD Emona, ki so se je udeležili predsedniki OO ZSMS, sekretarji OOKZ Emone, člani poslovodnega odbora SOZD, predstavnik OK ZSMS Moste-Polje in Center, ter MK ZSMS. Sklicana je bila na pobudo ZK in mladine, pogojevala pa jo je potreba po organiziranem delu. Koordinacijsko konferenco naj bi predvsem spodbujala in dajala pomoč pri ustanavljanju osnovnih organizacij ZSM v okoljih kjer še te niso ustanovljene. Mladi bomo svojo aktivnost in vsebino dela usmerili v uresničevanje resolucije ZSMS in njenega akcijskega programa, v uresničevanje nove ustave in Zakona o zdru-

nem delu, ter se z ostalimi družbeno-političnimi organizacijami borili za dobre samoupravne socialistične odnose. Naša dejavnost pa naj bi se odražala še posebej na tistih področjih, ki naj bolj neposredno zadevajo mlado generacijo. Truditi se moramo, da v naši sredini zaživi delegatski sistem, da se na tak način zagotovi hitrejše uresničevanje naših stališč v praksi.

Na konferenci smo sprejeli poslovnik dela koordinacijske konference. Oba predloga smo dali predhodno v obravnavo OO ZSMS SOZD. Iz njihovih vrst in na pobudo koordinacije ZK so bili v predsedstvo koordinacijske konference predlagani in izvoljeni: **Jožica Arko** iz Globtourja, **Tomaz Erhovnic** iz Delovne skupnosti poslovne stavbe, **Rudi Koci-**

**jančič** iz Elektronsko računskega centra, **Irena Pekolj** iz Emona Hoteli, TOZD GH Union, **Samo Cobilj** iz ptujskega Merkurja, **Irena Kovačič** iz KK Ptuj, **Damjan Hlod** iz Jestsvine Koper, **Dragan Zelinčević** iz Emona Hotelov, Hotel Riviera Portorož, **Marjan Žuna** iz Emona Doljenke, **Igor Fabec** iz Emona Ilirija, in **Stane Ogorelec** iz Emona Posavje.

Po ustanovni konferenci je bila prva seja predsedstva, na kateri smo za predsednika izvolili **Jožico Arko**, za sekretarja pa **Tomaža Erhovnic**.

Razšli smo se z željo in obvezo, da bo naše delo in povezovanje resnično zaživelo in da bo v Emoni kot celoti bolj čutili utrip mladih.

J. A.



# Naše gospodarjenje v prvem trimesečju

V prvem četrtletju letošnja leta so OZD, združene v SOZD realizirale 7.099.091.000 din celotnega prihodka, oziroma 22% planiranega za leto 1982. V primerjavi z enakim obdobjem leta 1981 je index rasti 135. Amortizacija obračunana po novih amortizacijskih stopnjah, (index na enako obdobje 1981 je 176), je v letošnjih treh mesecih vplivala na relativno nizek porast dohodka (index 123). Zato je bolj primerljiva kategorija družbeni proizvod, ki je porastel za 27%, torej še vedno veliko manj kot celotni prihodek, v primerjavi s planom za leto 1982 pa je bil dosežen z 21%. Osebnih dohodkov dosegajo 22% planiranih, oziroma so za 23% večji kot v enakem obdobju preteklega leta, kar pomeni, da so v skladu z družbenim dogovorom. Glede na plan so sicer nekoliko bolj porasli kot družbeni proizvod, kar je razumljivo zaradi sezonskega značaja nekaterih dejavnosti v SOZD.

SOZD Emona kot celota je v prvem tromeščju letoš-

nega leta dosegla za 63.606.000 din sredstev čiste dohodka za poslovne sklade (poslovni in rezervni sklad, zmanjšan za izgube), kar predstavlja 10% plana oziroma 26% manj, kot je bilo doseženo v enakem obdobju preteklega leta. Od 60 OZD je z izgubo poslovalo 12 OZD. Skupna izguba znaša 106.521.000 din, kar je za 90% več kot v enakem obdobju preteklega leta. Pri večini OZD je izguba posledica sezonskega značaja poslovanja kar velja predvsem za hotelsko in turistično dejavnost ter kmetijstvo; delno tudi zaradi obračuna amortizacije po novih stopnjah.

Elementi	I.-III. 1981		Plan 1982I.-III. 1982		Index	
	1	2	3	4	5	6
Celotni prihodek	5.273.049	32.974.953	7.099.091	135	22	
Amortizacija po predpisanih stopnjah	81.852	577.823	143.786	176	25	
Dohodek	832.647	5.003.847	1.021.096	123	20	
Družbeni proizvod	914.499	5.581.670	1.164.882	127	21	
Osebnih dohodki	397.266	2.243.916	489.176	123	22	
Amortizacija nad predpisanimi stopnjami	35.183	170.899	22.716	74	13	
Rezervni sklad	38.607	75.967	85.910	223		
Poslovni sklad	124.730	531.430	149.516	120	28	
Akumulacija	116.706	778.296	86.322	74	11	
Brutto akumulacija	167.975	1.356.119	207.392	123	15	

## Ugoden izvoz mesa

LJUBLJANA, 10. maja – Mesna industrija Zalog je v letošnjem prvem četrtletju 34,1 odstotka za letos planiranega izvoza mesa v skupni vrednosti 24,9 milijona dinarjev (po dnevnem tečaju),

kar je vsekakor ugoden rezultat. Poleg zakonskih stimulacij so dobili tudi dodatne interne iz sklada za pospeševanje izvoza in od združenja z uporabniki deviznih sredstev, ki jih ne uporabijo za lasten uvoz. Vsa ta sredstva dejansko pokrivajo večjo proizvodno ceno mesa izvozne kakovosti (mlado pitano govedo z družbenih farm). Izvozni prihodek skupaj s stimulacijami že presega 10% celotnega prihodka v

tem obdobju. Za tak izvoz gre zasluga sozdu in organizirani akciji: namensko pitanje 3 do 4 tisoč telet v Sloveniji in Jugoslaviji (kooperanti), spontan in organiziran pristop k izvozu, skupen nastop Emone (ugodne možnosti maloobmejnega prometa), pa tudi kar zadeva cenno, je izvoz zanimivejši kot prodaja doma (Gre za razliko v ceni, ki dosega ali celo presega 4 dinarje pri kilogramu žive teže.

## Danilo Vižin novi predsednik delavskega sveta SOZD Emona



Delegati delavskega sveta SOZD Emona so na četrti redni seji 16. aprila na predlog Dušan Kinka, predsednika koordinacijskega odbora sindikata Emone izvolili za novega predsednika delavskega sveta SOZD Emona Danila Vižina, delavca iz delovne organizacije Emona Globtour, kjer opravlja dela in naloge vodje oddelka za plan in anali-

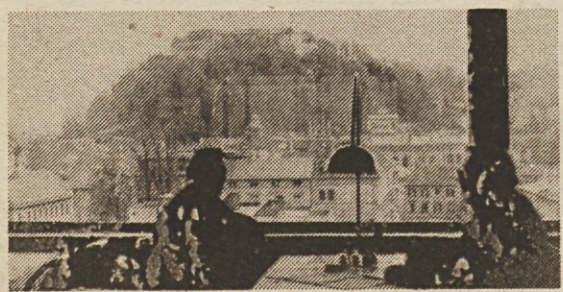
ze. Danilo Vižin, je bil rojen 1945 leta v Valdagnu v Italiji. Rano mladost je preživel v Gorici, kasneje pa se je s starši preselil v Jugoslavijo in v Ljubljani absolviral ekonomsko fakulteto in končal I. stopnjo.

Z Emono se je spoznal že leta 1971, ko je za določen čas opravljal dela v turistični agenciji Emona Globtour.

Redno se je zaposlil leta 1976 v Globtourju kot samostojni turistični referent.

V zvezo komunistov je bil sprejet 1972 leta, ko je bil v Jugoslovanski armadi. Vseskozi aktiven v družbenopolitičnih organizacijah je bil predsednik odbora za varstvo delovnih obveznosti in sekretar osnovne organizacije Zveze komunistov v delovni organizaciji Emona Globtour ter član komisije za delovna razmerja.

E. I.



## Restavracija Ivan Cankar odprta

Ljubljana, 28. aprila – Prizadevni delavci najstarejšega ljubljanskega hotela Slon so odprli vrata restavracije v Domu Ivana Cankarja.

Restavracija s teraso je v 7. nadstropju s čudovitim razgledom na vse štiri strani ljubljanske kotline. V njej lahko udobno posede 320 gostov. Za hitro in solidno postrežbo skrbi 11 natakarjev in dve servirki. V moderni kuhinji pripravljajo dobrote 3 kuharji in 4 pomožni kuharski delavci, štiri kuharje pa bodo še zaposlili.

»Restavracija je odprta od poldneva do 1 ure zjutraj«, je dejal Jelo Peršin, vodja te nove poslovne enote hotela Slon.

E-Informator

### OBISK

## Moščani v Emoni

LJUBLJANA, 6. maja – SOZD Emona so obiskali predstavniki skupščine občine Ljubljana Moste-Polje in družbenopolitičnih organizacij občine – Pavle Vindišar, predsednik OK ZKS, Gabrijela Jelen, predsednica IS, Aleš Kardelj, predsednik OK SZDL, Martin Pograjc, predsednik občinskega sveta sindikata ter dosednji predsednik sveta Andrija Vlahovič. Predstavniki poslovodnega odbora SOZD Emona in poslovodni organi delovnih organizacij Emone, ki so na območju občine Ljubljana Moste-Polje so goste seznanili z dejavnostjo Emone kot celote, s cilji in usmeritvami Emone pri proizvodnji hrane, izvoza, srednjeročnih načrtih ter investicijskem programu Emone.

## Komunisti Emone v akciji

V predkongresni dejavnosti smo komunisti Emone svoj začetni program aktivnosti v celoti uspešno izpolnili.

O rezultatih in nadaljnjih aktivnostih problemske konference o uveljavljanju določil Ustave in Zakona o združenem delu v TOZD, DO in SOZD Emona bomo spregovorili še večkrat in poglobljeno v obliki nadaljevanj v našem glasilu.

IX. Kongres ZK Slovenija je za nami in že so pred komunisti in vsemi delovnimi ljudmi nove naloge. Zato smo komunisti v Emoni sprejeli program aktivnosti in dela. Odločili smo se, da se v mesecu maju in juniju v Emoni pogovorimo o aktualnih problemih.

Organizirali bomo:

- problemsko konferenco o srednjeročnem programu razvoja SOZD Emona, kajti ravno sedaj so v zaključni fazi spremembe in dopolnila že lani sprejetega skupnega programa,

- okroglo mizo o naši problematiki, usmeritvi in nalogami na področju izvoza in uvoza,

- okroglo mizo o kadrovski politiki v Emoni in o izobraževanju strokovno-upravljaljskih, samoupravljaljskih in političnih kadrov,

- okroglo mizo o problematiki mladih v Emoni,

- obravnavo dokumentov 12. kongresa ZKJ,

- obravnavo dokumenta o ekonomski stabilizaciji takoimenovane Kraigherjeve

komisije,

- okroglo mizo o predvidenih integracijskih procesih v Emoni.

Prav tako kot vedno doslej bomo svoj program izpeljali le s skupnim pristopom reševanja aktualne problematike naše sestavljene organizacije s sindikatom, mladino, samoupravnimi in poslovodnimi organi v Emoni.

Avugust GOLOB



### informator

glasilo delavcev SOZD emona ljubljana

Izhaja enkrat mesečno – Glavni in odgovorni urednik Miran Blaha. Uredniški odbor: Dušan Bračun, Ferdo Cigale, Franc Dolinar, Pavle Groznik, Jure Kriznar, Ivanka Rižnar, Miša Pišek, Tatjana Slabanja in Irena Rome. Uredništvo: 61000 Ljubljana, Šmartinska c. 130, tel. 41-944. Tisk ČGP »Delo«, Ljubljana – naklada: 15.000 izvodov. Oproščeno temeljnega davka od prometa proizvodov.

# Slavnostni govor Marjana Orožna, člana predsedstva CK ZK Slovenije

(Nadaljevanje s 5. strani)

vornost delavcev v temeljnih organizacijah in celotnem delegatskem sistemu za usodo te naše družbe, ne pa na način, ki bi krepil razne centre gospodarske moči bodisi znotraj bodisi izven združenega dela, ki bi naš samoupravni – delegatski sistem ter množstvo oblik samoupravnega sporazumevanja in družbenega dogovarjanja reducirala na formalnost ali ga celo od stvarnega odločanja izrinjala.

Tovarišice in tovariši!

Za gibanja s katerimi se ta čas srečujemo v Sloveniji in Jugoslaviji imajo veliki pomen predstoječi kongresi Zveze komunistov. To bodo prvi kongresi na katerih določimo našo usmeritev za naslednje obdobje in sprejemamo ocene našega dela brez Tita in Kardelja. Ni nobena tragedija, če za iskanje skupnih stališč in rešitev potrebujemo danes nekaj več časa in truda kot smo ga potrebovali tedaj, ko sta ta dva velikana našega delavskega gibanja še bila med nami. Toda dejstvo je, da sta nam pustila dovolj trdna in dovolj močnaihodišča, da bomo pri iskanju temeljnih rešitev uspešni, če jih bomo upoštevali, če bomo od njih izhajali.

V zapletenih gospodarskih razmerah sprejemajo delovni ljudje kongres komunistov kot svoj kongres. Pričakujejo, da bo kongres tribuna samoupravnih sil, da bo dal odgovore na vprašanja kaj je vzrok in ozadje te zapletene gospodarske situacije; da bo pokazal na način in pota kako iz te situacije iziti, na način, ki bo krepil samoupravno pozicijo delavca v združenem delu in celotnem delegatskem sistemu.

Toda so nekatere stvari, ki ne morejo čakati kongresov, ampak jih moramo reševati takoj in sproti. V tem trenutku je to vprašanje naše likvidnosti, naše sposobnosti, da poravnavamo prispele obveznosti do tujih kreditov, ki so se v preteklosti premalo premišljeno najemali oz. vlagali. V tem trenutku je neizbežno nujno zagotoviti likvidnost ter odplačevati dolgove, ustvarjati družbeno klimo, da se ni več mogoče neodgovorno neekonomsko obnašati, politično in kazensko ukrepati proti tistim, ki bi tudi v tej situaciji skušali delovati nezakonito ali nezakonitosti dopuščali, pa naj gre za tiste, ki so v bankah, za tiste, ki se nahajajo na takšnih ali drugačnih družbenih položajih, ali za tiste, ki so na odgovornih mestih v združenem delu.

Mi smo v socialistični republiki Sloveniji že večkrat jasno in javno povedali, da se zavedamo nujnosti še obsežnejšega združevanja deviznih sredstev za odplačilo dolgov. Toda želimo in zahtevamo, da sta pri tem izpolnjena dva temeljna pogoja:

Prvi je princip, da tudi z deviznim dohodkom razpolagajo temeljne organizacije. Na njem vztrajamo zato ker se zavedamo, da je to edina pot po kateri lahko pridemo do pravega dohodkovnega povezanja znotraj združenega dela. Dohodkovna povezanost združenega dela, ne glede na take ali drugačne meje, pa pomeni trdnost in integracijo Jugoslavije kot celote. Vsaka druga pot bi vodila v podhranjevanje raznih etatizmov, separatizmov in podobnih odklonov.

Ne vidimo torej, ne načelnih, ne praktičnih razlogov, da ne bi v okviru sistema združenega dela podprli vse tiste ukrepe pristojnih organov, ki bo spoštovanju teh pogojev zagotavljajo izpolnjevanje naših obveznosti do inozemstva, ki niso male. Zavedamo se, da je glede tega potrebna in nujna še višja stopnja vzajemnosti in solidarnosti, kot jo trenutno imamo. Mora pa ta solidarnost temeljiti na načelu, da je za vračanje dolgov najprej odgovoren končni koristnik kreditov, drugič združeno delo posameznih republik prek sredstev, ki jih združuje v svojih poslovnih bankah in šele na to združeno delo Jugoslavije kot celota.

Ne vidimo razlogov, da ne bi podprli ukrepov, ki bodo preprečevali pretirani in ekonomsko neutemeljeni uvoz opreme, ki bodo vzpodbujali izvoz, ki bodo devize pridobljene z nad planskim izvozom puščali organizacijam združenega dela v najvišjem možnem obsegu.

Tovarišice in tovariši!

Delovni ljudje vse naše skupnosti se skupno z vami veselijo rezultatov, ki jih dosegate. Toda to zadovoljstvo z rezultati je istočasno tudi poziv k še večji odgovornosti za družbenoekonomsko posledice vaših odločitev in vašega dela. Vsa družbena skupnost pričakuje od vas – posebej od vas, ki prejimate zasluzena priznanja – da boste tudi v bodoče v prvih vrstah borcev za socialistično samoupravljanje, za moderno – na znanosti, sodobni tehnologiji in domačih virih zasnovano kmetijsko proizvodnjo, za moderno trgovino in kulturno potrebo, za odpravljanje posledic ekstenzivne in na inflaciji sloneče gospodarske politike. Skratka, da boste v prvih vrstah borcev za uveljavljanje nove samoupravne, poslovne morale, za trdnost in varnost naše samoupravne socialistične skupnosti narodov in narodnosti.

Še enkrat – iskrene čestitke k prazniku celotnemu kolektivu, pa tudi vsem tistim, ki ste prišli na to delovno in tovariško srečanje!