

# Slovenski vrtci – včeraj in danes

Kristina Dešman, Špela Nardoni Kovač, Damjana Zaviršek Hudnik

Vrtci so okolje, v katerem otroci doživijo prva srečanja z vrstniki, z avtoriteto, s sistematičnim delom, pa tudi z okoljem, ki jim ni domače. Vrtci – njihovi notranji in zunanji prostori – morajo otroke spodbujati k najrazličnejšim dejavnostim, od skupinske do individualne igre, od plesa in prepevanja do tihega branja, od teka do vadbe fine motorike, od proste igre do strukturiranega raziskovanja.

V arhitekturni galeriji Dessa je bila konec leta 2014 pripravljena razstava *Iz malega raste veliko*, ki je zasledovala razvoj slovenskih vrtcev od povojnega obdobja do danes. V reviji smo zbrali materiale z razstave, izbor vrtcev pa deloma razširili in oblikovali v kataložni pregled.

Retrospektivo in pregled arhitekture slovenskih vrtcev začnemo s temle uvodnim zapisom. V njem razložimo, kako so vrtci vključeni v institucionalno vodeno izobraževanje in vzgojo otrok ter kakšne so povezave med vrtci in arhitekturo – torej stavbo, v kateri poteka predšolska vzgoja in njeno funkcijo –, podrobneje predstavimo že omenjeno razstavo in izbor vrtcev ter skušamo analitično izluščiti glavna vprašanja, na katera so vrtci s svojimi arhitekturnimi zasnovami v določenih obdobjih odgovarjali.

## Vrtci kot del države

Vrtci so neločljivo povezani z družbeno ureditvijo oz. političnim sistemom in vizijami le-tega. Ne gre le za to ali ono politično opcijo; razumevanje vrtca in njegove vloge je povezano z globljo ideologijo: ideološko predstavitevjo koncepta matere, vzgoje, družine, tudi otroka oz. otroštva (Bahovec, 1996). Predvsem se seveda tiče zaposlovanja žensk, ki je bistveno povezano z dostopnostjo in s kakovostjo organiziranega otroškega varstva.

Vrtci opravljajo različne funkcije, od »zavetišča« za otroke, ki naj bi starše, stare starše oz. sorojence razbremenilo skrbi za najmlajše, preko vzgoje in socializacije otrok pa do zgodnjega izobraževanja. Omenjene naloge države regulirajo različno. V tistih, kjer je več poudarka na varovanju otrok, je mreža javnih vrtcev manj razvita, ne obstaja kurikulum, pa tudi vključenost otrok je manjša. V onih z večjim poudarkom na vzgoji in izobraževanju je mreža javnih oz. koncesijskih vrtcev bolj razvita, kurikulum določa država, v vrtce pa je vključena večina otrok. Sklepamo lahko, da je v državah, kjer spadajo vrtci pod ministrstvo za šolstvo, poudarek na izobraževanju, v tistih, kjer so pod okriljem drugih ministrstev, pa na socialni.

V Sloveniji so vrtci programsko v pristojnost Ministrstva za izobraževanje, znanost in šport, njihovo upravljanje, gradnja in vzdrževanje pa je v domeni občin. *Kurikulum za vrtce* (Področna kurikularna komisija za vrtce, 1999) opredeljuje načela ter cilje vzgoje in izobraževanja v vrtcih, zasebnim vrtcem pa mora njihove programe potrditi bodisi Svet RS za splošno izobraževanje bodisi mednarodna združenja.

Mreža javnih vrtcev je v Sloveniji dobro razvita: leta 2010 je bilo v vrtce vključenih 87 % otrok, ki so dopolnili 4. leto starosti, kar nas umešča nad evropsko povprečje (Bela knjiga, 2011). Zakonsko določene naloge vrtcev so: pomoč staršem pri celoviti skrbi za otroke, izboljšanje kakovosti življenja družin in otrok ter ustvarjanje možnosti za otrokov celostni razvoj.

Predšolska vzgoja oz. varstvo v Sloveniji izhaja iz 19. stoletja; najprej pod okriljem dobrodelnih organizacij in cerkve, kasneje pa so *zavetišča* in *zabavišča* pod vodstvom države in občin priključili osnovnim šolam. Po 2. svetovni vojni so vrtci postali pomemben del organizirane (ideološke) vzgoje in (socialnega in zdravstvenega) varstva otrok. V začetku so se imenovali *dom igre in dela*, po letu 1951 *otroški vrtci*, po letu 1961 pa *vzgojno-varstveni zavod*. V 50-ih in 60-ih je bilo vanje vključenih vse več otrok, ustanavljala pa so jih podjetja, stanovanjske skupnosti in občinski odbori. V 70-ih se mreža vrtcev s pomočjo samoprispevkov širi, vrtci dobijo svoj zakon (*Zakon o vzgojno-varstvenih dejavnostih za predšolske otroke*) in leta 1979 še program. V 80-ih vrtci postanejo integralni del izobraževanja in vzgoje otrok, programsko so povezani s šolo. Po osamosvojitvi pridejo pod

šolsko ministrstvo, pomembnejši dokumenti pa so *Bela knjiga o vzgoji in izobraževanju* (1995 in 2011), *Zakon o vrtcih* (1996) in *Kurikulum za vrtce* (1999), *Bela knjiga*, (2011).

## Arhitektura vrtcev

Vrtci so arhitektura za otroke; uporabnik je poznan, s pomočjo različnih disciplin so dobro raziskane in opredeljene tudi njihove potrebe in lastnosti. Če ima grajeno okolje vpliv na zdravje in počutje ljudi, potem to lahko najbolj jasno zaznavamo pri vrtcih – stavbah, ki najmočneje spregovorijo o povezavi med arhitekturo in izkustvom prostora. Otroci se odzivajo intuitivno, zato lahko vpliv različnih prostorov opazujemo preko sprememb obnašanja in počutja otrok v njih. S tem razmislekom odpremo veliko možnosti, kaj vse lahko prinese dobro zasnovana arhitektura vrtcev. Znane so prostorske zahteve različnih pedagoških pristopov, npr. zaobljeni in organski prostori waldorfskih vrtcev, ki izhajajo iz arhitekture Rudolpha Steinerja (Dudek, 1996). Zanimiv primer je tudi vrtec Fuji arhitektov Tezuka, katerega naloga je bila spodbujanje fizične aktivnosti otrok. Vrtec je zasnovan kot neskončni prostorski obroč, raziskave pa kažejo, da so otroci, ki ga obiskujejo, nadpovprečno fizično aktivni (A Collection of Exemplary Design of Kindergarten Facilities, 2010; The best kindergarten you've ever seen, 2015).

Stavba vrtca mora sama po sebi zadostiti več funkcijam. Vrtci morajo otrokom zagotavljati zdravo in varno okolje, ki omogoča različne dejavnosti in konfiguracije ter spodbuja raziskovanje, čutenje, čudenje. Prostori lahko spodbujajo raznolike življenjske izkušnje otrok, krepijo vezi med izobraževalnim sistemom in starši, otroke pripravijo na vstop v šolo, izboljšujejo fizično pripravljenost otrok, promovirajo inkluzivno vzgojo (A Collection of Exemplary Design of Kindergarten Facilities, 2010), spodbujajo samostojnost in spoštovanje avtoritete, koncentracijo in sprostitve, druženje in samostojno razmišljanje (Dudek, 1996).

Prva in morda najbolj pomembna je varnost – tako v fizičnem kot psihološkem pomenu. Fizično varnost otrok zagotavljajo predpisi, občutek varnosti pa jim daje primerno oblikovanje prostorov, npr. otroški detajli, merilo, mehki materiali, umirjene barve, mehka oprema. Vsekakor morajo biti varni in neškodljivi tudi vsi materiali, vgrajeni v vrtce.

Poleg varnosti je pomembna svoboda: pogosto imajo otroci v vrtcu več prostora kot doma, lahko so glasnejši, na voljo so jim urejena in varna igrišča. Vrtci so za otroka stavba, v kateri se prvič sreča z zunanjim svetom in z njegovim ustrojem. Otroci v vrtcu razvijajo razumevanje družbenega sveta. Možnosti za oblikovanje prostorov vrtca, ki spodbujajo kreativnost otrok, je mnogo: interaktivni, prilagodljivi, enotni in spremenljivi prostori, v katerih je mogoče opazovati naravne pojave. Seveda mora arhitekturna zasnova zagotoviti primerno orientacijo, zaščito pred hrupom in prometom, osončenost in komunikacijo z okolico. Poleg tega je pomembno tudi, kako se vključi v obstoječe urbano ali vaško tkivo in naravo. Pri projektiranju vrtcev je treba vnaprej razmišljati o zunanjih prostorih, saj so integralni del prostora vrtca.

V *Kurikulumu za vrtce* (1999) je prostor naveden kot eno njegovih bistvenih načel. Prostor vrtca naj bi bil varen, zdrav in prijeten. Zagotavljal naj bi zasebnost in intimnost otrok, vedno naj bi bil na voljo prostor za umik, obenem pa naj bi bil prilagodljiv. Glede opreme priporoča vključevanje premičnih kosov pohištva, za pregrajevanje pa okrasje – otroške izdelke oz. umetniške reprodukcije. Poleg tega je prostor vrtcev določen z normativi, zapisanimi v *Zakonu o vrtcih* (1996).

## Razstava *Iz malega raste veliko*

Pričujoča retrospektiva in pregled slovenskih vrtcev sta nastala na podlagi razstave *Iz malega raste veliko: Pol stoletja slovenskih vrtcev*, ki sta jo v produkciji arhitekturne galerije Dessa zasnovali Špela Nardoni Kovač in Damjana Zaviršek Hu-

dnik. Razstava je bila na ogled v Ljubljani (Dessa, 22. 12. 2014–14. 2. 2015), Mariboru (Hiša arhitekture, 21. 5.–15. 6. 2015), Cerkevniku (Vrtec Pikapolonica 16. 6.–16. 7. 2015), Škofji Loki (Sokolski dom, 17. 9.–16. 10. 2015), predvidena pa so še nadaljnja gostovanja po Sloveniji. Na razstavi je 23 projektov vrtecev; 12 starejših (1963–81) in 10 novejših (1996–2015). Vrtci iz sekcije retrospektiva so predstavljeni s fotografijami, nastalimi ob njihovi izgradnji, in s sodobnimi fotografijami Blaža Jamška, Blaža Budje in Bora Dobrina.

Kustosinji sta pri izboru upoštevali umestitev v prostor, prostorsko in oblikovno skladnost s kontekstom, sodobno prostorsko zasnovo, sodobno razumevanje tradicionalnih in avtohtonih arhitekturnih elementov, inovativnost detajlov, smiselnost uporabe barv, materialov, teksture in svetlobe ter preiščljeno oblikovanje prostora z upoštevanjem merila in potreb otrok. Odločali sta se za najbolj značilne objekte določenega obdobja, ki programske in funkcionalne zahteve dopolnijo s kakovostno oblikovanim prostorom in arhitekturo.

## Retrospektiva in pregled

Za pričujočo številko revije smo izbor z razstave dopolnili, tako da je predstavljanih skupaj 34 vrtecev (13 retrospektivnih in 21 sodobnih). Med retrospektivnimi so trije iz 60-ih, sedem iz 70-ih in trije iz zgodnjih 80-ih. Razen dveh v Mariboru so vsi zgrajeni v Ljubljani: 4 v središču mesta, 3 v stanovanjskih soseskah, ostali drugod po mestu. Najpomembnejši arhitekti slovenskih vrtecev do 80-ih so Jože Dobrin, Rotija Badjura, Milan Štrukelj, Drago Klemenčič, Stanko Kristl in Jovan Milošević. Retrospektivo dopolnjujejo intervjuji s Stankom Kristlom, z Jožetom Dobrinom in Milanom Štrukljem.

Danes je pomembno vprašanje adaptacija objektov, zato smo pri starejših vrtcih dodali opombe o njihovi prenovi. Večina vrtecev je spremenila svojo arhitekturno podobo, najpogosteje zaradi menjave barv in nadomeščanja materialov. Posebna »nevarnost« za podobo vrtecev je energetska sanacija, ki se izvaja, razen v redkih primerih, ko se vanjo vključi arhitekt, ne oziraje na materialno podobo vrtca.

Med sodobnimi vrtci je eden iz 90-ih, štirje iz let 2000–10, ostalih 16 pa je nastalo po letu 2010 (kar 9 v letu 2014). Večina (8) jih je v Ljubljani, preostalih 13 pa v različnih krajih po Sloveniji. Arhitekti, ki so v tem obdobju načrtovali največ vrtecev, so Jure Kotnik; Mojca Gregorski, Miha Kajzelj, in Matic Lašič; Boris Briški in Sabina Les Zohil ter Klemen Pavlin in Boštjan Kikelj.

Prvi slovenski povojni vrtci so nastajali v predelanih vilah in drugih preurejenih stavbah. Namenska gradnja se je začela v 60-ih, ko pravilniki še niso obstajali, zato je bila arhitektura bolj eksperimentalna in je izhajala iz osebnega angažmaja arhitekta, njegovega sodelovanja s pedagogi in z ravnatelji. Opremo so pogosto načrtovali arhitekti sami, prav tako zunanje ureditve. Pomemben dejavnik načrtovanja so bile materialne in tehnične omejitve.

Pravi razcvet gradnje vrtecev je bil v 70-ih. Ugled te naloge najbolj kaže dejstvo, da je v tem obdobju podeljena edina nagrada Prešernovega sklada (1977) za arhitekturo vrtecev. Zala Dobnik, Hugo Porenta in Milan Štrukelj ter Alenka Velkavrh in Jože Dobrin jo prejmejo za *arhitektonske rešitve v vzgojno-varstvenih zavodih* (Nagrade Prešernovega sklada 1961–2012, 2012). Predšolska vzgoja dobi krovni *Zakon o vzgojno-varstvenih dejavnostih za predšolske otroke*. Vrtce se gradi z denarjem, zbranim s samoprispevkom. Največkrat so zgrajeni v okviru novonastalih stanovanjskih sosesk, ki zagotavljajo tako bivališča kot tudi varstvo. Poleg predstavljenih na razstavi se zgradi še številne druge stavbe vrtecev, pogosto na podlagi tipskih načrtov, mnogo se razmišlja o modularni gradnji.

Arhitekti poudarjajo pomen svetlobe, svežega zraka in dostopa do zunanjih igrišč oz. teras (npr. Vrtec pod Gradom Milana Štruklja). Bistven je higienski vidik gradnje. S tega stališča je zanimiv Vrtec Vetrnica Stanka Kristla, zgrajen v tradiciji organskega brutalizma in zato zelo eksperimentalen. Arhitekt je uporabil svoje izkušnje iz načrtovanja bolnišnic in načrtoval ločene čiste in umazane poti. Poleg higiene je pomembno preprečevanje prenašanja okužb, kar skušajo reševati tudi z ločenimi vhodi za posamezne igralnice (npr. Vrtec v Rožni dolini Rotije Badjura ima ločene vhode za po dve igralnici). V 70-ih se začne bolj poudarjati skupne prostore vrtecev, ki postanejo večji, s tem pa uporabni tudi za širšo skupnost.

V 80-ih se gradnja vrtecev bolj ali manj ustavi. Z odcepitvijo Slovenije prevzame predšolsko vzgojo Ministrstvo za zdravje, družino in socialne zadeve, leta 1993 pa Ministrstvo za šolstvo (danes Ministrstvo za izobraževanje, znanost in šport). Občinske oblasti prevzamejo načrtovanje in financiranje vrtecev – zato izginejo tudi tipski projekti.

V zadnjih letih je pri gradnji vrtecev vse bolj pomembna energetska učinkovitost. Prvi tovrsten pri nas je vrtec v Šentrupertu (2010, biro Esplanada), nekaj pa jih je

v našem izboru: vrtec v Smedniku Silvije Kajzer (prvi vrtec z zeleno streho) in vrtec Storžek v Preddvoru Renata Repšeta.

Poudarek je na večnamenskih prostorih, ki jih lahko vrtci po zaključku dejavnosti oddajajo drugim uporabnikom, spet so bolj pogoste kombinacije s šolo, npr. vrtec Kidričevo, kjer sta ob gradnji vrtca nastali tudi šolska jedilnica in telovadnica, in vrtec Cepetavček v Mirni Peči.

Pri arhitekturni zasnovi je poudarjena doživljajska komponenta prostorov. Skozi vrtec Pikapolonica v Cerkevniku biroja Superform poteka učna pot, ki določa prostorsko organizacijo igralnic na razgibanem terenu. Z vidika prostorske organizacije je prostorsko bolj drzen tudi vrtec Mavrica v Brežicah, ki je zasnovan kot krožna pot z izhodi na teren v več nadstropjih. Z interaktivnimi fasadami se igrajo vrtci Jureta Kotnika: Kekec in Jelka v Ljubljani ter Ajda v Ravnah na Koroškem – ta je zanimiv tudi zato, ker je poskus hitrega in cenenege reševanja prostorske zagatice vrtca z uporabo kontejnerjev.

Pri zasnovi novega vrtca bi morali tako naročniki kot načrtovalci razumeti, da obstajajo različni principi vzgoje in izobraževanja otrok in da imajo ti pogosto različne prostorske zahteve. Vodje vrtecev in njihovi zaposleni bi morali pred odločitvijo za gradnjo razmisliti, kakšne poudarke ima njihov program v vrtcu, in v skladu s svojimi zahtevami, željami in principi dela zastaviti projektno nalogo. Pred pripravo projektne naloge velja razmisliti, kakšno okolje je zaželeno: bolj ali manj nadzorovano, večja ali manjša samostojnost otrok, več ali manj poudarka na fizični aktivnosti, raziskovanju, glasbi, ročnih spretnostih in še čem. Vrtce je mogoče zasnovati drugače – s posebnimi delavnicami, z veliko skupnih prostorov, s povezanimi igralnicami, z več manjšimi kotički, s pokritimi zunanji prostori in še čim. A vse to je treba določiti že v fazi zasnove, ne šele naknadno.

## Zaključek

V zadnjih letih smo znova doživeli razcvet kakovostnih vrtečevskih gradenj. To po eni strani kažejo številne realizacije (veliko jih je tudi v našem izboru), nastanek doktorskega dela o vrtcih *Zasnova sodobnega vrtca po principu hibridizacije* (Kotnik, 2014), strokovni seminar *Arhitektura in gradnja vrtecev*, ki ga je (prvič po 60 letih) organiziralo Ministrstvo za izobraževanja, znanost in šport, skupni seminar-ski projekt na Fakulteti za arhitekturo *Viharniki – 02 – Vrtci v lesu* ter nenazadnje tudi prej predstavljena razstava in pričujoča revija. Ponovno odkritje pomembnosti naloge vrtca se kaže tudi s strokovnimi priznanji: v letu 2015 je bila prvič v zgodovini Plečnikovih nagrad podeljena Plečnikova medalja za stavbo vrtca: Mojca Gregorski, Miha Kajzelj in Matic Lašič so jo dobili za vrtec Poljčane. Za isti vrtec so avtorji dobili tudi nagrado Zlati svinčnik. ZAPS jo je pred tem za vrtec podelil samo enkrat: leta 2008 Mojci Gregorski in Ajdi Vogelink Saje za vrtec Kidričevo.

Vrtci so prve stavbe, v katerih se otroci srečujejo z javnim življenjem in s skupnimi prostori. Izkušnja vrtečevskega prostora, ki jo otroci doživijo v pomembnem trenutku svojega razvoja, je ključna za njihovo kasnejše razumevanje prostorov. Prostor vrtca je za otroke lahko izziv, saj jih spodbudi k raziskovanju; zanimiv, saj jih spodbudi k interakciji; prilagodljiv, saj omogoča različna vzdušja in konfiguracije. Predvsem pa naj otrokom da svobodo za prosto uporabo prostorov. Otroci z odhodom iz domačega okolja v vrtec prvič vstopajo v svet družbe in javnih ustanov, srečujejo se s stavbami drugačnega merila in drugačne organizacije. Hkrati je to eno najpomembnejših obdobij razvoja otrok. Arhitektura vrtecev je arhitektura, ki vzgaja.

## Literatura

- A Collection of Exemplary Design of Kindergarten Facilities Based on the revisions to the Guidelines for Designing Kindergarten Facilities (2010). Committee for Study of Case Examples in Response to the Revisions to the Guidelines for Designing Kindergarten/ Elementary School/ Junior High School Facilities. Dosegljivo na <https://www.nier.go.jp/shisetsu/pdf/e-kinder.pdf> [20. 9. 2015]
- Dolar Bahovec, E., Kodolja, Z. (1996). *Vrtci za današnji čas*. Center za kulturološke raziskave pri Pedagoškem inštitutu in Društvo za kulturološke raziskave: Ljubljana.
- Dudek, M. (1996). *Kindergarten architecture*. E & FN Spon: London, Glasgow, Weinheim, New York, Tokyo, Melbourne, Madras.
- Kotnik, J. (2014) *Zasnova sodobnega vrtca po principu hibridizacije*. Doktorska disertacija. Univerza v Ljubljani, Fakulteta za arhitekturo.
- Kurikulum za vrtce*. (1999). Področna kurikularna komisija za vrtce. Dosegljivo na [http://www.mizs.gov.si/fileadmin/mizs.gov.si/pageuploads/podrocje/vrtci/pdf/vrtci\\_kur.pdf](http://www.mizs.gov.si/fileadmin/mizs.gov.si/pageuploads/podrocje/vrtci/pdf/vrtci_kur.pdf) [12. 9. 2015]
- Nagrade Prešernovega sklada 1961–2012 (2012). Dosegljivo na [http://www.mk.gov.si/fileadmin/mk.gov.si/pageuploads/Ministrstvo/0\\_ministrstvu/Presernov\\_sklad/nagrajenci/3\\_Nagrada\\_Presernovega\\_sklada\\_1962-2012.pdf](http://www.mk.gov.si/fileadmin/mk.gov.si/pageuploads/Ministrstvo/0_ministrstvu/Presernov_sklad/nagrajenci/3_Nagrada_Presernovega_sklada_1962-2012.pdf) [12. 9. 2015]
- Tezuka, T. (2015). *The best kindergarten you've ever seen*. Takaharu Tezuka's TED talk. Dosegljivo na [https://www.ted.com/speakers/takaharu\\_tezuka](https://www.ted.com/speakers/takaharu_tezuka) [20. 9. 2015].
- Zakon o vrtcih(1996). *Uradni list*. 12/1996. Dosegljivo na <http://www.uradni-list.si/1/objava.jsp?urlid=199612&stevilka=569> [13. 9. 2015]



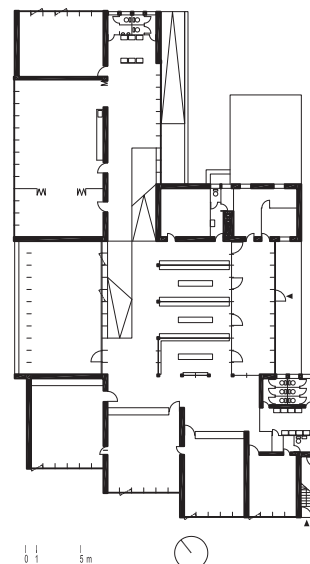
# Vrtec pod Gradom, enota Prule

# 01

Vrtec Pod gradom, Enota Prule / nekdanja Otroška ustanova Prule  
 Naslov: Praprotnikova 2, Ljubljana  
 Naročnik: Občina Center  
 Avtorica: Rotija Badjura  
 Sodelavci: inž. Gvardjančič  
 Projektivno podjetje: Urbanistični zavod Projektivni atelje (UZPA)  
 Leto projekta / izvedbe: 1960–62 / 1963  
 Avtorja fotografij: Rotija Badjura, Blaž Jamšek

*Pri vzdrževanju objekta se je spreminjala barva notranjih prostorov. Prvotno ograjo ob klančini je zaradi zahtev pravilnika nadomestila višja in bolj polna ograja, ki vpliva na dožemanje, osvetljenje in preglednost osrednjega komunikacijskega prostora.*

Otroška ustanova Prule, danes vrtec Pod gradom, je eden prvih objektov, ki so bili v Ljubljani in v Sloveniji načrtovani in grajeni za varstvo in vzgojo predšolskih otrok. Arhitektka je pri načrtovanju tesno sodelovala s tedanjo ravnateljico Deso Mušič. Ker za načrtovanje vrtcev še ni bilo pravilnikov, zasnova tega objekta izhaja iz dobrega sodelovanja med arhitektom in pedagogom/uporabnikom ter njenega poznavanja potreb otrok. Stavba je premišljeno umeščena v urbani prostor. Z inovativno tlorisno zasnovo brez hodnikov in s klančino namesto stopnišča še danes predstavlja edinstven primer v našem prostoru. Čeprav je bila stavba zgrajena pred pol stoletja, so prostorske možnosti, ki jih ponujajo igralnice, še vedno na visokem nivoju – ob večini igralnic je manjši prostor/kotiček, igralnice imajo veliko naravne svetlobe. Z razširitvami prostora pred igralnicami in s klančino se prostor komunikacij namesto v hodnik spremeni v večnamenski prostor za igro, telovadbo in prireditve. Arhitektka je ob spremembah objekta, pri katerih je sodelovala, iskala rešitve, s katerimi je ohranjala kvalitete prvotne zasnove. Na podlagi izkušenj pri načrtovanju tega objekta je arhitektka kasneje načrtovala vrtece nekoliko drugače. Eden najpomembnejših razlogov je bil zdravstveni vidik. Vrtece je načrtovala z več vhodi za manjše število otrok (manj otrok »na eno kljuko«, manjša možnost prenosa okužb, neposreden stik staršev in vzgojiteljice).



Retrospektiva vrtcev



# Vrtec Črnuče, enota Ostržek

# 02

Vrtec Črnuče, Enota Ostržek / nekdanji VVZ ČRNUČE

Naslov: Dunajska 400, Ljubljana Črnuče

Naročnik: Občina Bežigrad

Avtor: Milan Štrukelj

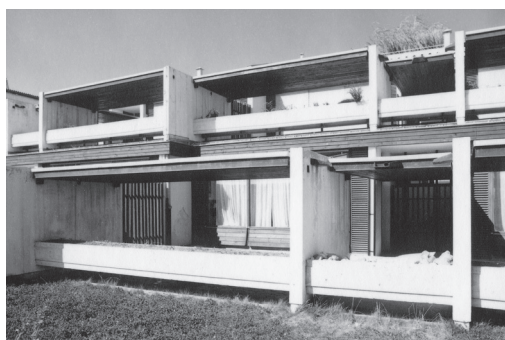
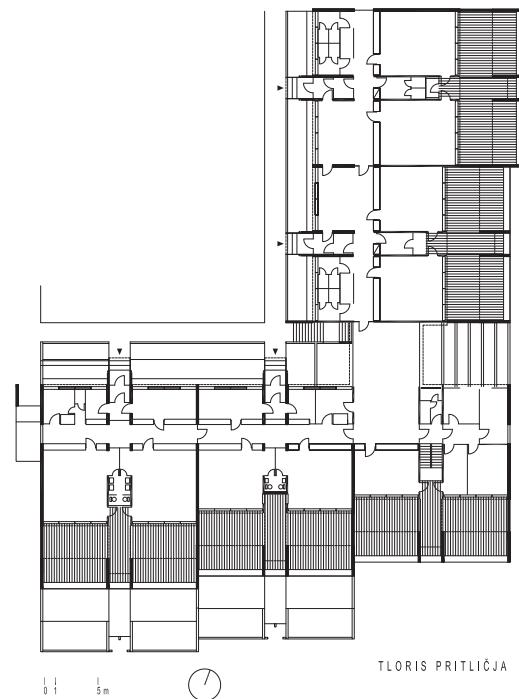
Projektivno podjetje: Stanovanjsko podjetje Dom

Leto projekta / izvedbe: 1967 / 1969

Avtorja fotografij: Vladimir Furlan, Blaž Jamšek

*Energetska sanacija objekta v zadnjem letu je povsem spremenila prvotno podobo vrta. Z uvajanjem novih detajlov ter uporabo močnih barv se pozornost otroka odvrta od bistvenih/značilnih elementov v prostoru.*

Vrtec Ostržek v Črnučah je spretno umeščen na zahtevno zemljišče v območju stanovanjske pozidave. Zasnovan je v obliki črke L – pravokotno na pritlično lamelo, ki leži na ravnem delu zemljišča, je v brežino umeščena južna lamela, ki ima pritličje in klet. Južna lamela se terasasto spušča po brežini. Z roba ježe se odpirajo dolgi pogledi v okolico. Igralnice so v pritličju in v kleti. Po dve igralnici v pritličju imata skupen vhod. Preostale štiri v kleti imajo z upravnimi prostori skupen vhod, urejen s pokritega atrija. Ta je z zelenimi terasami oblikovan kot avditorij za zunanje prireditve. Vse igralnice se odpirajo na terase pred njimi. Teraso so delno pokrite z betonskimi senčnicami, ki ustvarjajo zaščitene ambience za igro otrok. Teraso zamejuje korito za zelenje. Iz igralnic v južni lameli imajo otroci pogled na pokrajino in na veduto grajskega hriba. Prostor igralnic je zasnovan sodobno, tj. z uporabo nadsvetlobe, ki omogoča navidezno prehajanje prostora in svetlobe. Čeprav je vrtec z 12-mi oddelki sorazmerno velik, je volumen zasnovan tako, da ohranja merilo okoliških stanovanjskih hiš. S premišljeno umestitvijo v prostor, oblikovanjem volumna, uporabo vidnega betona, kontaktnega ometa in lesa, s preprostimi, domišljenimi detajli je arhitekt ustvaril objekt s prijetnimi ambience za otroško igro.



Retrospektiva vrtcev



# Vrtec Kolezija, enota Kolezija

# 03

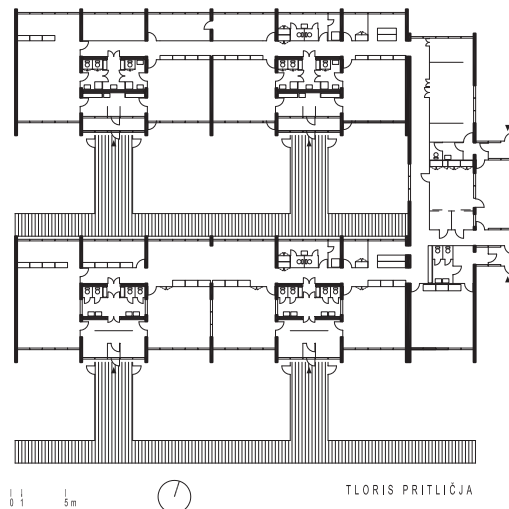
Naslov: Rezijanska 22, Ljubljana  
 Naročnik: Občina Vič / zgrajen s samopriskom  
 Avtorica: Rotija Badjura  
 Projektivno podjetje: Urbanistični zavod Projektivni atelje (UZPA)  
 Leto projekta / izvedbe: 1965 / 1969  
 Avtorja fotografij: Rotija Badjura, Blaž Jamšek

*Stavbo prenavljajo postopoma. Z vzdrževalnimi deli in v procesu prenove se izgubljajo značilni elementi prostora: lesen strop, zasteklitev v lesenih okvirih, pločevinaste strehe s srebrne barve so zamenjale težje strehe v antracit barvi, barvanje nosilnih stebrov nadstrešnice v pisane barve.*

Vrtec Kolezija je eden od vrtcev, v katerih je arhitektka najbolj dosledno sledila zdravstvenim načelom načrtovanja vrtcev. Predvidela je več vhodov: manj otrok »na eno kljuko«, manjša možnost prenosa okužb, manj gneče in stresa ob prihodu v vrtec, starši predajo otroka neposredno vzgojiteljem, ... Vrtec z devetimi igralnicami je zasnovan v dve lameli, ki ju povezuje trakt upravnih in gospodarskih prostorov s kuhinjo. Po dve igralnici imata skupen vhod, le deveta ima lastnega. V nadaljevanju vhoda so skupna garderoba in sanitarije. Razgibana streha nad enostavnim stavbnim volumnom in nadstrešnica po celotni dolžini stavbe dajeta objektu značilno arhitekturno podobo. Nadstrešnica do vsakega vhoda je značilna poteza, s katero merilo približa otroku in že takoj ob prihodu ustvarja intimnejše območje, ločeno od širšega prostora igrišča. Med nadstrešnico in igralnicami se ustvari zaščiten prostor zunanje igralnice oz. atrij med obema lamelama. Notranjost je oblikovana tako, da z nadsvetlobami omogoča prehajanje prostora med igralnicami in garderobami ter navzven. Nadsvetloba s severne strani zagotavlja naravno prezračevanje in dobro osvetlitev prostorov v globini objekta. Stropi so obloženi z leseno oblogo, kar je dobro po eni strani za akustiko, po drugi za otroka, da se lahko pred spanjem umiri s pogledom na les. Arhitektka je premišljeno oblikovala vse kose pohištva. Vrata z okroglo zastekljeno površino spodaj in zgoraj omogočajo poglede med prostori tako otroku kot vzgojitelju.



Retrospektiva vrtcev





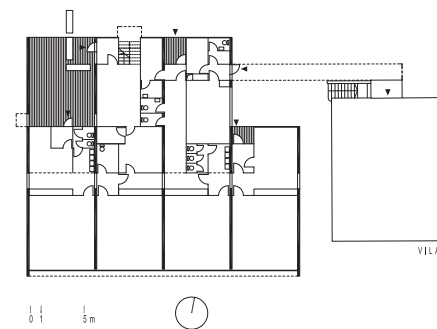
# Vrtec Mladi rod, enota Čira-Čara

# 04

Vrtec Mladi rod, Enota Čira-Čara / VVZ Savsko naselje  
Nagrada Prešernovega sklada za vrtnice, 1977  
Naslov: Belokranjska 27, Ljubljana  
Naročnik: Občina Bežigrad / zgrajen s samoprispevkom  
Avtorja: Jože Dobrin, Alenka Škofič  
Projektivno podjetje: Biro 71, podjetje za projektiranje, p. o.  
Leto projekta / izvedbe: 1973–74 / 1975  
Avtorja fotografij: Jože Dobrin, Bor Dobrin

*Vrtec ima ohranjeno podobo, ki sta jo zasnovala arhitekta. Z neprimernimi posegi se je spremenila predvsem podoba povezovalnega hodnika/mosta med objektoma.*

Vrtec Čira-Čara je v Savskem naselju, tj. v eni od prvih povojnih ljubljanskih blokovskih stanovanjskih sosek. Ob stanovanjsko vilo, v kateri je že deloval vrtec, sta arhitekta umestila novo stavbo vrtnca, ki je z opečnim ovojem in lastno značilno podobo zasnovana tako, da ne konkurira staremu objektu. Samostojni stavbi, postavljeni na rob parka, povezuje le hodnik/most. Da bi ohranila čim več zemljišča za igro otrok na prostem, sta novo stavbo zasnovala v dveh etažah, s štirimi igralnicami v pritličju in tremi v nadstropju. Vrtec ima tri vhode in veliko pokrito zunanjo avlo, ki v deževnem vremenu ali sončni pripeki postane pokrito igrišče. Arhitekta sta namenila posebno pozornost osvetlitvi prostorov z naravno svetlobo. Vse igralnice se z zasteklitvijo odpirajo proti JV, s SZ strani pa so osvetljene z nadsvetlobo. Servisni prostori v notranjosti objekta so osvetljeni z okni s strehe/svetlobniki. Igralnice v novem objektu se z zasteklitvijo in s pogledi odpirajo tako na igrišče kot v prostor garderob, ki ga je mogoče uporabljati tudi kot prostor za igro. Igralnice so tlorisno pravokotne oblike. Premišljena zasnova prereza stavbe z dvema enokapnima strehama in nadsvetlobo jih naredi volumsko ne- navadne ter daje občutek odprtosti/povezanosti z zunanjim prostorom.



Retrospektiva vrtcev



# Vrtec Mladi rod, enota Vetrnica

# 05

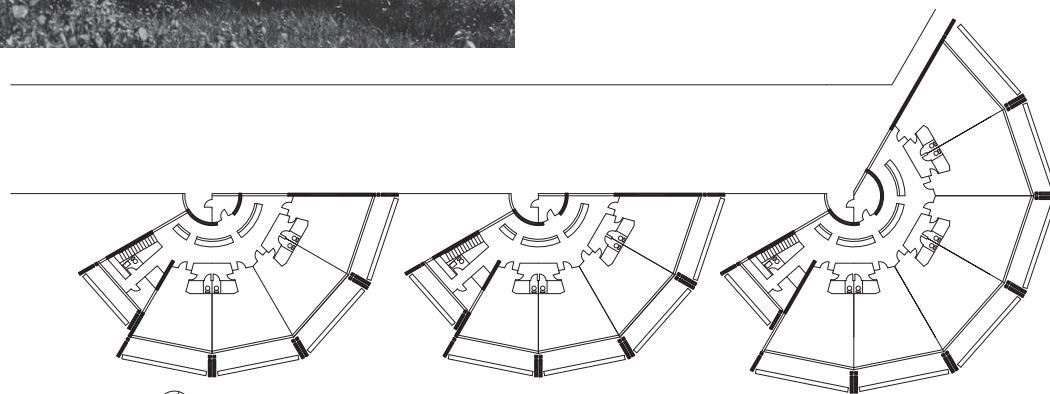
Župančičeva nagrada, 1976  
 Naslov: Črtomirova 12, Ljubljana  
 Naročnik: Občina Bežigrad / zgrajen s samopriskom  
 Avtor: akad. prof. dr. Stanko Kristl  
 Sodelavci: Marjana Vidmar, Tomaž Vrbole, Janez Duhovnik  
 Projektivno podjetje: GP Obnova  
 Leto projekta / izvedbe: 1972 / 1972  
 Avtorji fotografij: Janez Kališnik, Janez Suhadolc, Blaž Budja

*Zaradi precejšnje prepoznavnosti, ki jo vrtec uživa v slovenskem prostoru, ni bil veliko spremenjen. Kljub temu je lesen strop v eni od »vetrnice« nadomestil strop iz mavčno kartonskih plošč. Neprimerne so tudi poslikave na vidnem betonu.*

Pri načrtovanju vrtca Vetrnica se je arhitekt ukvarjal z vprašanjem prvinskega prostora in nezavedne prostorke izkušnje, ki jo ob rojstvu prinesemo na svet iz maternice. Iz tega razmišljanja je nastal eden najbolj nenavadno in zanimivo oblikovanih vrtcev v našem prostoru. Arhitekt si ga je zamislil kot sklop treh organskih, v »vetrnice« oblikovanih paviljonov z igralnicami, ki so med seboj povezane z vzdolžnim krilom upravnih in servisnih prostorov. »Vetrnice« so zasnovane kot armiranobetonske lupine z otroškimi igralnicami, ki lebdijo nad zelenjem. Igralnice niso pravokotne oblike – pri oblikovanju prostorov vrtca je upošteval psihologijo in fiziologijo otrok, dejstvo, da prostor zaznavamo z vsemi čutili, otroško merilo in potrebo po občutku zavetja. Pri načrtovanju tega vrtca je prvič uporabil sanitarnotehnične izkušnje, pridobljene pri projektiranju bolnišnic – ločevanje nečistih in čistih con, poti staršev so ločene od poti otrok in vzgojiteljic. Povezanost vrtca z naravo je dosegel s podaljšanjem notranjega prostora igralnice na teraso. Celotna fasadna opna proti terasi je zastekljena in se nanjo odpira z drsnimi okni. Okna segajo do tal, kar vsem otrokom (tudi najmlajšim, ki se še plazijo) omogoča pogled iz prostora.



Retrospektiva vrtcev



TLORIS PRITLIČJA



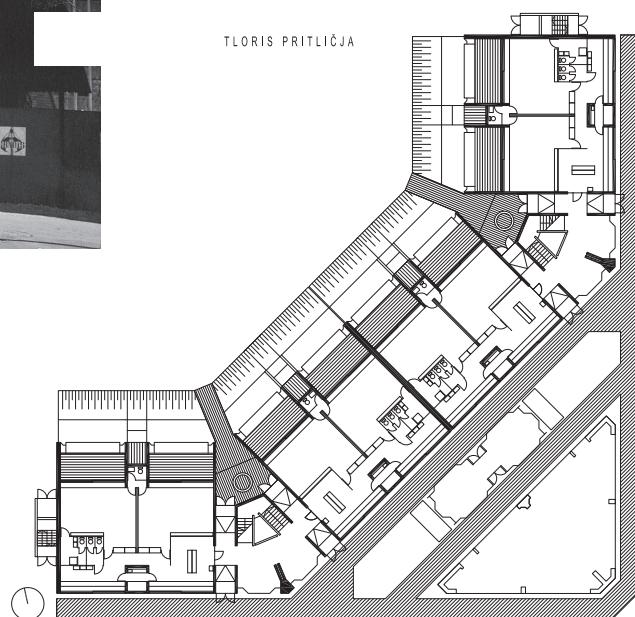
# Vrtec Ledina

# 06

Vrtec Ledina / nekdanji VVZ Ane Zihelr  
Nagrada Prešernovega sklada za vrtnice, 1977  
Naslov: Čufarjeva 14, Ljubljana  
Naročnik: Sklad ljubljanskih občin pri TIS za gradnjo OŠ, VVZ  
Avtorji: Milan Štrukelj, Hugo Porenta, Alenka Velkavrh, Zala Dobnik  
Projektivno podjetje: Biro za lesno industrijo Atelje '71  
Leto projekta / izvedbe: 1973 / 1976  
Avtorji prenove igrišča: Studio Akka  
(Ana Kučan, Luka Javornik, Gaja Trbižan, Mojca Kumer)  
Avtorja fotografij: Vladimir Furlan, Blaž Jamšek

*Zunanja podoba vrtnice je ohranjena. Prostor igralnic je osiromašen zaradi menjave steklenih sten z drsnimi vrati, ki so vizualno povezovala igralnice in terase, z zasteklitvijo v pvc okvirjih in pvc parapetnimi polnili. Vsi prvotni lamelni stropi so bili zamenjani z rastriranimi mavčno kartonskimi stropi. Uporaba živih barv na stopnišču (rdeča tla) in na ostalih komunikacijah spodbuja hitenje. Leta 2011 je bilo prenovljeno igrišče na strehi podzemnega zaklonišča. Poleg peskovnika in standardnih igral igrišče spodbuja ustvarjalne igre.*

Vrtec Ledina je urbani vrtec in s šestindvajsetimi oddelki eden največjih slovenskih vrtnic. S preišljenim oblikovanjem stavbnih volumnov je arhitektom uspelo ustvariti stavbo, ki je spretno umeščena v obstoječe grajeno tkivo Resljeve in Čufarjeve ulice. Stavba vrtnice je zasnovana v štirih nadstropjih (klet, pritličje, dve nadstropji) in skupaj s 4-nadstropnim poslovnim objektom tvori vogal stavbnega niza. Vrtec je funkcionalno samostojen objekt, sestavljen iz dveh delov. Vsak del ima dva vhoda, stopnišče in izhod na igrišče ter po šest igralnic. Fasadni ovoj z ulične strani deluje zaprto, na dvoriščni strani pa se igralnice terasasto spuščajo in odpirajo proti zelenemu igrišču. Tudi igralnice in večnamenski prostor v kleti so vizualno povezani z igriščem. Vse igralnice so po vertikali zamaknjene zaradi boljšega osonečenja in orientacije proti J in V. Vse igralnice bile zasnovane tako, da so se z drsnimi vrati odpirale na terase. S tlorsnim zamikom se ob osrednjem delu igralnice oblikuje manjši kotic. Oblikovanje je narekovala želja po prostorih brez hodnikov, dobro osvetljenih z naravno svetlobo. Nadsvetloba nad vgradnimi omarami omogoča naravno osvetlitev globoko v notranjost objekta in hkrati vizualno povezuje notranje prostore. Večnamenski prostor v kleti je umeščen tako, da ga vrtec lahko oddaja tudi zunanjim uporabnikom.



Retrospektiva vrtnic



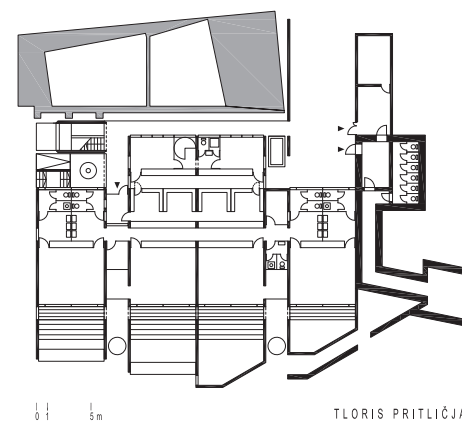
# Vrtec Pod gradom, enota Stara Ljubljana

# 07

Naslov: Ulica na Grad 2a, Ljubljana  
 Naročnik: Sklad ljubljanskih občin pri TIS za gradnjo OŠ, VVZ  
 Avtorja: Milan Štrukelj, Alenka Velkavrh  
 Projektivno podjetje: Biro za lesno industrijo Atelje '71  
 Leto projekta / izvedbe: 1972 / 1974  
 Avtorja fotografij: Vladimir Furlan, Blaž Jamšek

*Podoba objekta se je z vzdrževalnimi deli skozi desetletja precej spremenila. Nepremišljena uporaba močnih barv na fasadi objekta in na igrišču z željo po »otroški slikovitosti« je ustvarila nemiren prostor, ki odvrača pozornost otrok od naravne slikovitosti, ki obdaja vrtec na pobočju Grajskega hriba.*

Vrtec Stara Ljubljana je umeščen na rob starega mestnega jedra v zeleno okolje Grajskega hriba. Arhitekta sta sledila kulturnovarstvenim smernicam in oblikovala objekt z osmimi igralnicami, torej sorazmerno velik, ki pa ohranja merilo okoliškega stavbnega tkiva in se volumensko staplja z njim. Dostop je urejen z dvorišča na južni strani objekta. Igralnice v nadstropju imajo vhod z zunanjega odprtega hodnika/ganka vzdolž vzhodne strani objekta. Dvoetažni objekt s pritličjem in z nadstropjem/mansardo prekriva dvokapna streha, ki na vzhodni strani prehaja v terase pred igralnicami, ki se odpirajo z veliko stekleno steno. Arhitekta sta namenila posebno pozornost osvetlitvi prostorov z naravno svetlobo. Pas strešnih oken po celotni dolžini igralnic v nadstropju je omogočil raznoliko osvetlitev. Nadsvetlobe med igralnicami in garderobami omogočajo boljšo osvetljenost prostorov v globini objekta. Z uporabljenimi materiali (podstavek, zunanje stopnišče in zunanji hodnik/gank iz vidnega betona, kontaktna fasada, opečna strešna kritina, opečno tlakovanje teras) sta arhitekta ustvarila izrazno bogato in skladno podobo objekta, ki ne izstopa iz mestnega tkiva. Teraso so tlakovane z opečnimi tlakovci, ki se ob pogledu z Grajskega griča zlijejo z opečno strešno kritino.



Retrospektiva vrtcev





# Vrtec Ciciban, enota Ajda

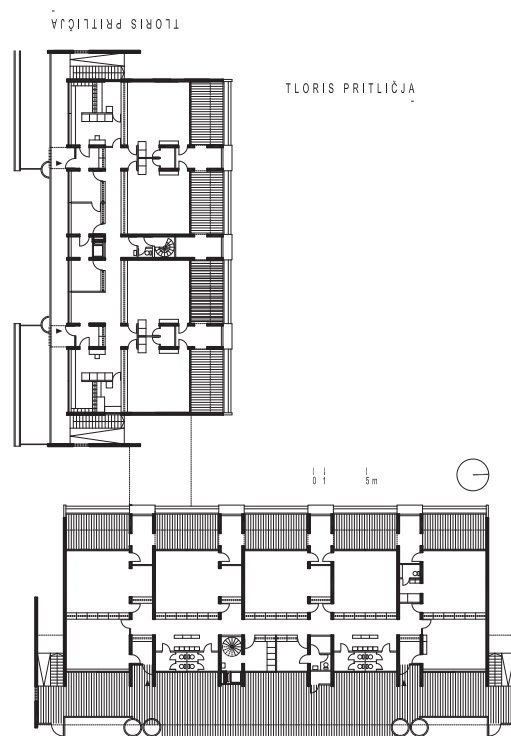
# 08

Vrtec Ciciban, Enota Ajda / nekdanji VVZ SOSESKA BS7  
 Naslov: Ulica prvoborcev 16, Ljubljana  
 Naročnik: Sklad ljubljanskih občin pri TIS za gradnjo OŠ, VVZ  
 Avtorji: Milan Štrukelj, Hugo Porenta, Alenka Velkavrh  
 Projektivno podjetje: Biro za lesno industrijo Atelje '71  
 Leto projekta / izvedbe: 1972 / 1974  
 Avtorja fotografij: Vladimir Furlan, Blaž Jamšek

*Pri vzdrževanju objekta je bila spremenjena njegova barvna podoba: barvanje vidnega betona v različne žive barve, spremenjena barva strešne kritine.*

*Ograje s koriti za zelenje na terasah so nadomestili s kovinskimi ograjami. Povišali in spremenili so ograjo, ki zamejuje območje vrtca. Nizko leseno ograjo ob vhodu z vrati, ki so jih lahko otroci sami odprli, so iz varnostnih razlogov nadomestili z visoko ograjo.*

Vrtec je bil s sredstvi samoprispjevka zgrajen kot del infrastrukture soseske Ruski car v Ljubljani. Dva med seboj pravokotna objekta sta zgrajena na dobro osončenem ravnem zemljišču. Orientirana sta proti jugu in vzhodu in oklepata igrišče vrtca. Pritlični objekt s štirimi oddelki za prvo starostno obdobje je s hodnikom v kleti povezan z drugim objektom, v katerem je v pritličju in nadstropju devet oddelkov drugega starostnega obdobja. Z zamikom etaže nadstropja je vrtec pridobil veliko pokrito vhodno ploščad ter boljšo osončenost igralnic. Ta vhodni prostor ob deževnem vremenu postane pokrito igrišče. Vhodi v objekt so z zunanjega hodnika, ki je arhitektom omogočil organizacijo notranjega prostora brez hodnikov. Značilno arhitekturno podobo vrtca ustvarjata nesimetrični dvokapni strehi s frčadami, ki poudarjajo vhode. Vse igralnice se z velikimi steklenimi površinami odpirajo na delno pokrito teraso. Arhitekti so namenili posebno pozornost osvetlitvi prostorov z naravno svetlobo. Nadsvetlobe povezujejo notranji prostor z zunanjim ter omogočajo boljšo osvetljenost prostorov v globini objekta. Igralnice so oblikovane tako, da je v njih manjši igralni kotiček. S premišljeno uporabo vidnega betona in lesa na fasadi, vlakno cementnih plošč na strehi, s preprostimi domišljenimi detajli so arhitekti ustvarili izrazno bogato in skladno podobo objektov.



Retrospektiva vrtcev



# Vrtec Vrhovci, enota Rožnik

# 09

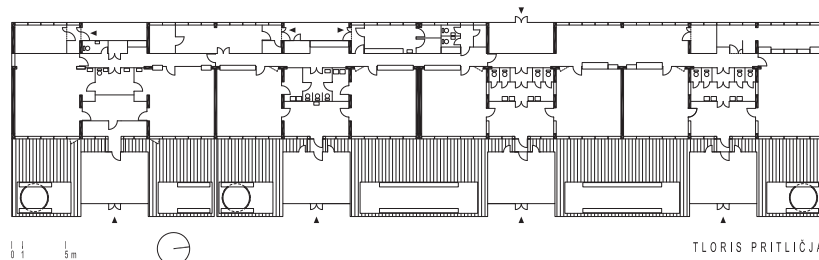
Naslov: Cesta na Brdo 30, Ljubljana  
 Naročnik: Občina Vič / zgrajen s samoprispevkom  
 Avtorica: Rotija Badjura  
 Projektivno podjetje: Urbanistični zavod Projektivni atelje (UZPA)  
 Leto projekta / izvedbe: 1973 / 1974  
 Avtorja fotografij: Rotija Badjura, Blaž Jamšek

*Pri prenovi je stavba navzven ohranila osnovne arhitekturne značilnosti, spremenila se je njena barvna podoba. Z nadomeščanjem prvotnih materialov v notranjosti se je spremenila tudi jasnost zasnove.*

V načrtovanju vrtca Rožnik arhitektka nadaljuje zasnovo vrtcev po zdravstvenih načelih, ki omogočajo otrokom neposreden dostop do igralnice skozi čim manj vrat in gneče. Tako je možnost okužb manjša, okolje pa bolj prijetno in domače. Vrtec je zasnovan kot dolga lamela, v kateri je nanizanih osem igralnic. Po dve igralnici na en vhod sta dostopni preko garderobe, ki ji sledijo skupne sanitarije. Igralnice se z velikimi okni odpirajo na terase, dodatno so osvetljene tudi preko nadsvetlobe z dolgega notranjega hodnika z okni na stiku strešin. Z nadsvetlobo med prostori je arhitektka ustvarila učinek prehajanja prostora. Preprost stavbni volumen je nadgrajen z nizom poudarjenih razširjenih vhodov. Zasnovani so večnamensko kot kombinacija vhoda in zunanje igralnice. Levo in desno od vhoda se po dve igralnici odpirata na leseno teraso s peskovnikom. Arhitektka je v objektih vrtcev, ki jih je načrtovala, posebno pozornost in inovativen pristop posvetila otrokovemu bivalnemu in igralnemu zunanjemu okolju. Značilnost vrtca Rožnik je pot v vrtec skozi veliko betonsko cev, vgrajeno v zeleno vzpetino. Hribček štiti prostor igrišča pred hrupom in pogledi z ulice, s cevjo pa otroku ustvari varno okolje v njegovem merilu.



Retrospektiva vrtcev





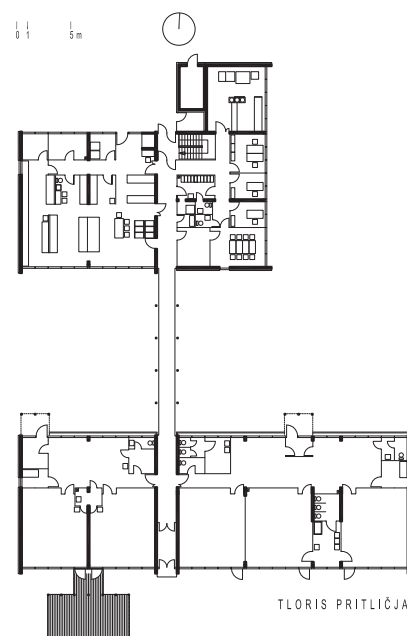
# Vrtec Miškolin, enota Novo Polje

# 10

Naslov: Novo Polje c. VI/1, Ljubljana  
 Naročnik: Sklad ljubljanskih občin pri TIS za gradnjo OŠ, VVZ  
 / zgrajen s samoprispevkom  
 Avtorja: Jože Dobrin, Alenka Škofič  
 Projektivno podjetje: Investicijski zavod za izgradnjo  
 Trga revolucije (IZTR)  
 Leto projekta / izvedbe: 1977–78 / 1979  
 Avtorji fotografij: Janez Kališnik, Jože Dobrin, Miha Dobrin

*Vrtec je bil pravkar prenovljen in je primer dobrega sodelovanja med arhitektom in naročnikom. Tudi z energetske sanacije je ohranil prvotno podobo. Potrebne spremembe je s premislekom o celoti zasnoval avtor sam.*

Vrtec Novo Polje je postavljen v zeleno okolje gozdička na robu stanovanjskega naselja. Arhitekta sta ga zasnovala iz dveh paviljonskih objektov, ki sta povezana s steklenim hodnikom. Prehajanje med obema deloma spominja na hojo po zunanjem prostoru. Ena lamela je namenjena upravno-gospodarskim prostorom s kuhinjo, v drugo, ki je pomaknjena proti igrišču, pa je umeščenih pet igralnic. Dostop do igralnic, ki vodi ob igrišču oz. preko njega, je ločen od upravnega dela stavbe. Vhod je umeščen med igralnice tako, da jih razdeli na dva dela. Vsak del ima svoje sanitarije in garderobe. Igralnice so dodatno osvetljene z okni s strehe. Oba volumna sta enostavno oblikovana in imata ravno streho. Prostori igralnic se odpirajo na obe igrišči s prosojno opno v značilni kombinaciji oken in lesenih polnil v opečno rdeči barvi. Vrtcu da poseben značaj stekleni hodnik, ki povezuje obe lameli. Objekt z enostavno in jasno zasnovano, inovativnim pristopom do programskih zahtev, smiselno umeščenostjo v prostor in lepimi arhitekturnimi detajli ustreza vsem pogojem kvalitetne stavbe vrtca.



Retrospektiva vrtcev



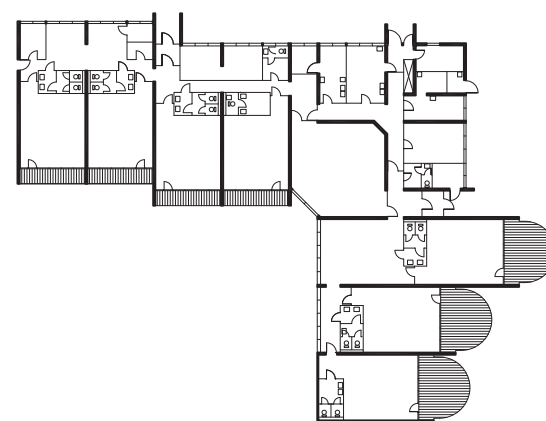
# Vrtec Otona Župančiča, enota Mehurčki

# 11

Naslov: Prešernova 10, Maribor  
 Naročnik: Občina Maribor / zgrajen s samopriskevkom  
 Avtor: Drago Klemenčič  
 Projektivno podjetje: Komuna projekt, Maribor  
 Leto projekta / izvedbe: 1980 / 1982  
 Avtorja fotografij: Drago Klemenčič, Blaž Jamšek

*Objekt je tik pred prenovo. Z vzdrževalnimi deli so bili predvsem na fasadi izvedeni neprimerni posegi, tj. delno prekritje betonskih fasadnih elementov s kontaktno fasado ter zamenjava zasteklitev v lesenih okvirjih s pvc izvedbo v beli barvi. Arhitekturno osiromašenje objekta se toliko bolj vidi, ker je del fasade še originalen.*

Pritlični objekt vrtca s sedmimi oddelki je umeščen med višjo pozidavo stanovanjske soseske na V strani in pozidavo enodružinskih hiš na Z. Objekt se s členitvijo volumna na posamezne igralnice in z višinskim gabaritom navezuje na pozidavo enodružinskih hiš. Vhodni del objekta z ravno streho je nižji, bolj zaprt, s poudarjenima vhodoma. Volumni igralnic z enokapnimi strešinami se prostorsko odpirajo proti igrišču. S preprosto oblikovanimi montažnimi fasadnimi elementi iz vidnega betona v kombinaciji z lesenim stavbnim pohištvom je arhitekt zasnoval usklajeno in izrazno bogato zunanjo podobo objekta. Veliko pozornost je namenil osvetlitvi objekta po celotni globini. To je dosegel s strešnimi kupolami in »svetlobnimi režami« na stikih strešin, ki prostor osvetljujejo iz različnih smeri. Igralnice se z zasteklitvijo po celotni širini odpirajo proti J in V. Arhitekt je s premišljeno zasnovano prereza in tlorisa ustvaril volumsko razgiban in raznolik notranji prostor, ki ga dodatno poudarja lesena stropna obloga v temnosivi barvi. Ta prostorski poudarek se nevsiljivo prepleta nad prostori igralnic in hodnika skozi celoten vrtec. Fasadni elementi iz vidnega betona so likovno bogati s preprosto delitvijo in reliefnim poudarkom v višini otroka.



TLORIS PRITLIČJA



Retrospektiva vrtcev





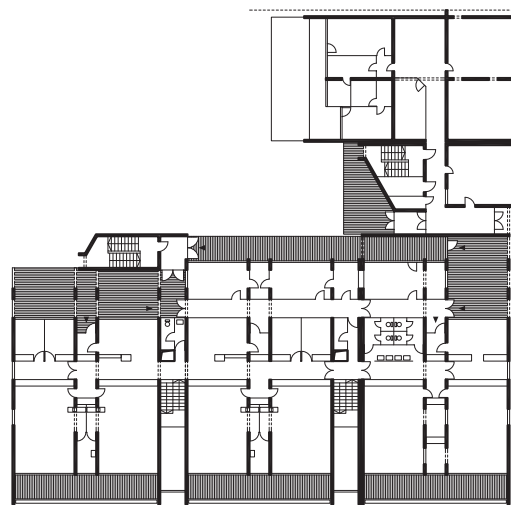
# Vrtec Otona Župančiča, enota Oblakova

# 12

Naslov: Oblakova 5, Maribor  
 Naročnik: Občina Maribor / zgrajen s samoprispevkom  
 Avtor: Jovan Milošević  
 Sodelavec: F. Murovec  
 Projektivno podjetje: Stavbar Maribor  
 Leto projekta / izvedbe: 1977 / 1980  
 Avtor fotografij: Blaž Jamšek

*Vrtec ima še razmeroma ohranjeno podobo, ko si jo je zamislil arhitekt. V sklopu vzdrževalnih del so bile zamenjane zasteklitve v lesenih okvirih s pvc izvedbo, senčenje teras pa je bilo urejeno s premičnimi tendami.*

Vrtec Oblakova je bil zasnovan kot del stanovanjskega kompleksa mariborske Nove vasi. S svojim volumnom zaključuje južno stranico kareja. Čeprav je konstrukcijsko povezan s stanovanjskim blokom in tudi oblikovno njegov sestavni del, predstavlja vrtec jasno ločen volumen. Sedemnajst oddelkov vrta je terasasto umeščeneh v pritličju in dveh nadstropjih, v klet so umeščeni gospodarski postori. Objekt se s fasadnim ovojem zapira proti ulici in s terasami odpira proti igrišču. Za igralnicami in garderobami je v pritličju umeščena uprava, v nadstropju pa se zunanji hodniki za dostop do posameznih sklopov igralnic odpirajo proti osrednjemu delu kareja. Arhitektov smisel za oblikovanje za otroke se kaže predvsem v igralnicah, ki jih je zasnoval z igralnimi kotički. Po dve igralnici se z velikima okroglima zasteklitvama vizualno povezujeta med seboj. Vse igralnice se odpirajo na terase. Lesene ograje imajo pravokotne odprtine na nižji višini, ki tudi otrokom omogočajo pogled v okolico. Igralnice so z vgradnimi omarami in nadsvetlobo ločene od garderobnega prostora. Zunanji dostopi v posamezne sklope igralnic omogočajo ureditev notranjega prostora brez hodnikov – garderobe so lahko del igralnega prostora. V zadnjem nadstropju je na terasi/strehi urejena igralnica na prostem.



TLORIS PRITLIČJA

0 1 5m



Retrospektiva vrtcev



# Viški vrtci, enota Jamova

# 13

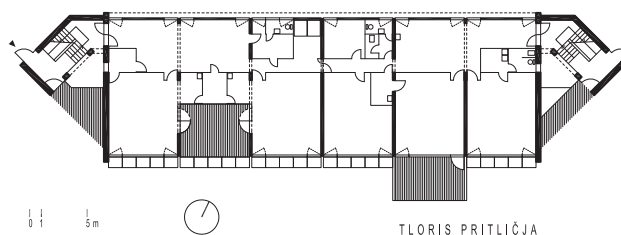
Viški vrtci, Enota Jamova / nekdanji VVZ Milana Česnika  
 Naslov: Jamova 23, Ljubljana  
 Naročnik: Skupnost samoprispevek II Ljubljana  
 Avtorja: Jože Dobrin, Alenka Škofič  
 Projektivno podjetje: Biro 71, podjetje za projektiranje, p. o.  
 Leto projekta / izvedbe: 1980 / 1981  
 Avtorji fotografij: Janez Kališnik, Jože Dobrin, Bor Dobrin

*Stavba je ohranila dokaj neokrnjeno zunanjo podobo. Izvedeni so bili posegi v kletnem delu, ki pa izvorne celostne podobne niso spremenili. Ustrezna je bila menjava senčil na južni strani stavbe.*

Vrtec Jamova, nekdanji vrtec Ivana Česnika, je umeščen v pretežno stanovanjsko okolje ob Jamovi cesti. Zasnovan je kot enostavna lamela v treh nadstropjih. Arhitekta sta objekt postavila na severni rob parcele in tako ohranila kar največji del zemljišča za zunanjo igro otrok. Nad upravno-gospodarskim delom v (pol)kleti sta dve nadstropji z enajstimi igralnicami. Dostop do upravnega dela je po klančini ob Jamovi cesti. Vhoda za otroke skupaj s stopniščema sta na skrajnih delih lamele, na obeh krajših stranicah. To omogoča enostaven in hiter dostop otrok do igralnic. Vse igralnice so z velikimi okenskimi odprtini obrnjene proti jugu. Samo dve imata teraso. Na sever so umeščeni servisni prostori, sanitarije in garderobe. Pred igralnicami sta arhitekta oblikovala razširjene prostore za igro – ti se z inovativno razporeditvijo oken, ki dajejo igrivost tako notranjemu kot zunanjemu prostoru, obračajo na ulično stran. Gosta zasaditev dreves na J senči objekt med poletno pripeko. Volumen z blago dvokapno streho je tudi za današnje razmere sodobno oblikovan. Vhodna dela na obeh krajših stranicah predstavljata trdnejši del stavbe, ki je obdelan s fasadno opeko. Stavba na J komunicira s prostorom igrišča, na severu z ulico. Na ulični strani je bolj prosojna fasadna opna iz oken dopolnjena z vidno strukturo fasadnih zidakov.



Retrospektiva vrtcev



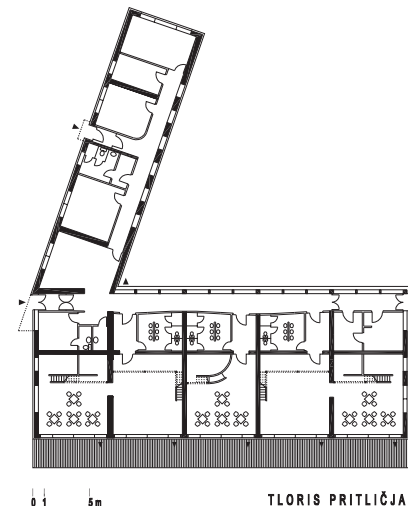


# Vrtec Jarše, enota Rožle

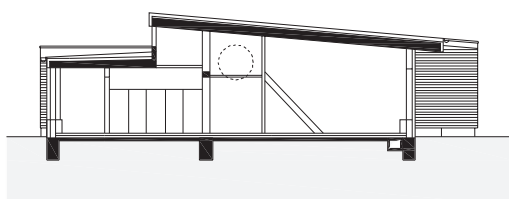
# 14

Naslov: Rožičeva 10, Ljubljana  
 Naročnik: Vrtec Jarše, MOL – Oddelek za predšolsko vzgojo, izobraževanje in šport  
 Avtorja: Boris Briški, Nena Gabrovec (projekt opreme)  
 Sodelavki: Karolina Knavs, dr. Živa Deu  
 Projektivno podjetje: Arhé, d. o. o., Ljubljana  
 Leto projekta / izvedbe: 1996 / 1997  
 Avtor fotografij: Bogdan Zupan

Vrtec Rožle, zgrajen leta 1997, stoji na mestu nekdanjega objekta, ki je bil za potrebe vzgoje in varovanje predšolskih otrok predelan iz začasnega objekta za sezonske delavce. Prostorsko, programsko in statično je bil prvotni objekt neprimeren za delovanje vrtca. Novi objekt je ohranil tlorisne gabarite prvotnega z dvema krakoma. V enem delu je uprava, v drugem pa igralnice za tri skupine otrok, dve za drugo in ena za prvo starostno obdobje. Paviljonski objekt, ki ga oklepajo večstanovanjski objekti, je pritličjen. Vse igralnice so obrnjene proti jugu. Domišljeno zasnovan prerez objekta omogoča naravno osvetlitev prostorov v globini objekta, enostavno naravno prezračevanje ter izvedbo galerije nad delom igralnice. Vrtec ima obešeno leseno fasado, ki v sedemnajstih letih od izvedbe ni potrebovala nobenega vzdrževanja. Dvorišče in igrišče vrtca je hkrati dvorišče stanovanjskega naselja. Bližnje večetažne stanovanjske stavbe »varujejo« vrtec, ta pa soustvarja živahnost, družabnost in barvitost bivalnega okolja soseske.



Pregled vrtcev





# Vrtec Šentvid, enota Mravljinjček

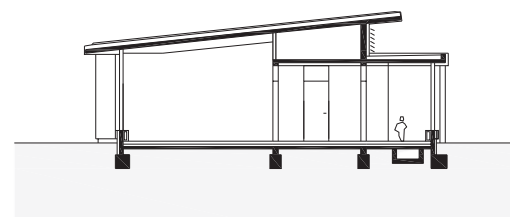
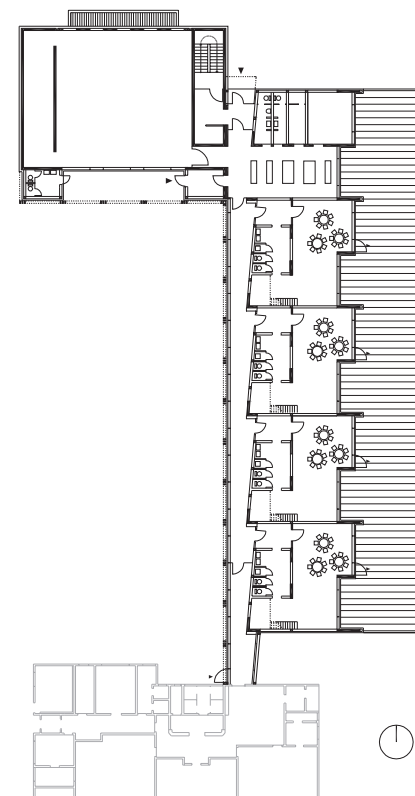
# 15

Naslov: Martinova pot 16, Ljubljana  
 Naročnik: Vrtec Šentvid, MOL – Oddelek za predšolsko vzgojo, izobraževanje in šport  
 Avtorja: Boris Briški, Sabina Les Zohil  
 Sodelavci: Anton Berce, Jakob Lovšin, Marcel Turk, Peter Žargi  
 Projektivno podjetje: Arhé, d. o. o., Ljubljana  
 Leto projekta / izvedbe: 2002–03 / 2004  
 Avtor fotografij: Boris Briški

Stavba vrtca Mravljinjček, izvedena leta 2004, skupaj s prvotnimi objekti vrtca objema skupno otroško igrišče in dvorišče. Želja po ohranitvi prostornega, z drevjem poraslega dvorišča je narekovala oblikovanje vzdolžnega objekta s štirimi igralnicami in športno sobo/telovadnico. Igralnice so obrnjene proti V, povezuje pa jih dobro osvetljen in razgiban hodnik, ki se navezuje na starejši del vrtca, pogledi z njega se odpirajo na dvorišče. Igralnice imajo predprostor z omaricami in s toaletami. Domišljena zasnova prereza objekta omogoča izvedbo galerije nad delom igralnice. Odprtine v stenah igralnic omogočajo otrokom kukanje iz igralnic na hodnik in dvorišče ter s hodnika v igralnice. Športna soba/telovadnica se navezuje na skupne garderobe ob vходу v vrtec in se hkrati odpira proti dvorišču vrtca, saj je namenjena vseh otrokom vrtca. Preprosto zasnovan linearen volumen objekta ima fasadni plašč, ki ga sestavljajo osnovni arhitekturni elementi (slopi, stebri, preklade, stene), fasadne obloge ga strukturirajo in obarvajo. Horizontalala, ki povezuje volumen telovadnice in volumen igralnic, navidezno niža objekt in ga približa merilu otroka.



0 1 5m TLORIS PRITLIČJA



Pregled vrtcev





# Vrtec Najdihojca, enota Biba – LEK

# 16

Naslov: Ulica Alme Sodnik, Ljubljana

Naročnik: Lek, d. d.

Avtorji: Boris Briški, Sabina Les Zohil, Christian Volpi, Lidija Frankovič (projekt opreme)

Sodelavci: Anton Berce, Jakob Lovšin, Vlado Menard

Projektivno podjetje: Arhé, d. o. o., Ljubljana

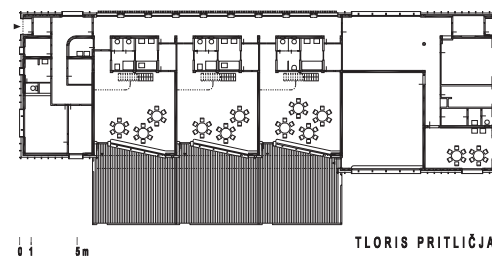
Leto projekta / izvedbe: 2007 / 2008

Avtor fotografij: Dan Briški

Vrtec Najdihojca, enota Biba, je umeščen v območje industrijske cone, ob tovarniški kompleks družbe Lek. Ta je l. 2007 ob obstoječem vrtcu, urejenem v medvojni stanovanjski vili, zgradila novega, da bi se omogočilo boljše pogoje varstva in dela. Novi pritlični objekt ima štiri igralnice, športno in likovno sobo ter razdelilno kuhinjo. Vse igralnice se z velikimi okni odpirajo na vzhod ter imajo neposreden dostop na igrišče. Vsaka igralnica ima ločene sanitarije, kotičke ... Objekt ima premišljen prerez, ki omogoča v delu igralnica ureditev 2-višinskega prostora/galerije. Prvotno načrtovan fasadni plašč iz naravnega lesa so med gradnjo zamenjale lamele iz kompaktnih plošč, členjene z letvami iz masivnega macesna. Objekt se proti dvorišču »odpira« z velikimi okenski površinami, s cestne strani pa je njegova podoba bolj zaprta – zastekljen povezovalni hodnik ob igralnicah zaslanjajo lesene vertikalne letve v linearnem zaporedju, ki zakrivajo poglede v notranjost, iz notranjosti pa omogočajo pogled na ulico.



Pregled vrtcev



0 1 5m

TLORIS PRITLIČJA





# OŠ Borisa Kidriča, enota vrtec Kidričevo s šolsko jedilnico

# 17

Naslov: Kajuhova 10, Kidričevo  
 Naročnik: Občina Kidričevo  
 Avtorici: Mojca Gregorski, Ajda Vogelnik Saje  
 Sodelavec: Žiga Mišjak / grafično oblikovanje  
 Projektivno podjetje: Mojca Gregorski, Ajda Vogelnik Saje  
 Leto projekta / izvedbe: 2006 / 2008  
 Avtor fotografij: Miran Kambič

Zasnova vrtca povzema značilnosti modernističnega naselja Kidričevo (grajene lamele in vmesne odprte zelene površine) ter ohranja prostorske kvalitete prepletanja zelenega in grajenega. Takšna oblika stavbe ustvarja vrsto različnih javnih, poljavnih in internih prostorov. Stavbo vrtca sestavljajo trije pritlični sklopi z vmesnimi funkcionalno deljenimi atriji. Dve različno oblikovani krili, ločeni po starostnih obdobjih, sta povezani s transparentnim večnamenskim skupnim prostorom. Tretje krilo, sestavljeno iz uprave, kuhinje in šolske jedilnice, se geometrijsko in funkcionalno navezuje na šolo. Na prvi pogled introvertirani volumen se razpre proti notranjim atrijem. Fasadni ovoj sestavljajo kompozitne in osb plošče obešene fasade ter steklene površine. Antracitno siva in bela barva se izmenjujeta z barvo lesa. Velike steklene površine se odpirajo na terase pred igralnicami, linijska okna v višini otrok na hodnikih pa usmerjajo poglede v zelene atrije med lamelami. Notranjost objekta preseneti s svetlimi prostori, različnimi višinskimi učinki ter medsebojno povezanostjo. Igralnice se preko širokih dvokrilnih vrat, otroških toboganov in stenskih kupol povezujejo s svetlim hodnikom, ki prevzame funkcijo razširjenih igralnih površin. Zložljiva predelna stena med telovadnim prostorom in osrednjo garderobo omogoča povezavo v manjšo prireditveno dvorano.



Pregled vrtcev



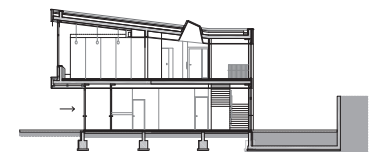
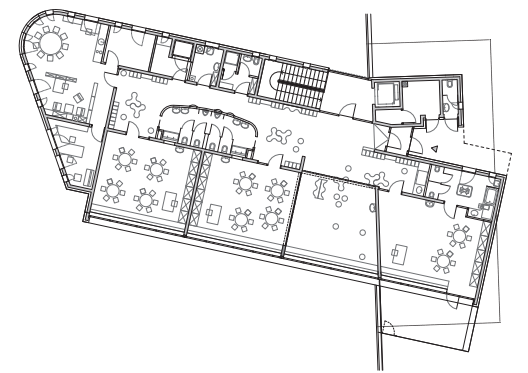


# Vrtec Zvezdica, Rakovnik

# 18

Naslov vrtca: Rakovniška 5, Ljubljana  
 Naročnik: zasebni  
 Avtorji: Katja Florjanc, Ajda Vogelник Saje, Andraž Seifert  
 Ilustracije: Alenka Vogelnik akad. slik.  
 Leto projekta / izvedbe: 2008 / 2009  
 Avtor fotografij: Miran Kambič

Zvezdica je zasebni mestni vrtec, postavljen na rob izrazito zelenega okolja ob vznožju Golovca. Zemljišče zaznamuje strmo pobočje hriba, kar je narekovalo oblikovanje pol vkopanega objekta, ki se v nadstropju poveže z razgibanim zelenim igriščem. Na napol vkopano pritličje, ki je umeščeno za nevtralen betonski zid, je položena bolj barvita horizontalna lamela nadstropja, kamor so umeščeni štiri oddelki vrtca. V pritličju so servisni prostori, vhodna avla in večnamenska dvorana – dopoldne je športna telovadnica vrtca, popoldne plesni studio, včasih tudi prireditveni prostor. Ker dvorana ni namenjena izključno otrokom in združuje različne programe, je vhodna avla oblikovana v kombinaciji nevtralnih naravnih materialov – vidnega betona in lesenih oblog. Rumene stopnice obiskovalce iz vhodne avle vabijo navzgor v pisan otroški svet. Igralnice so prostorne in svetle. Raznoliki, igrivi ambientni imajo velike okenske odprtine, skozi katere se odpirajo pogledi v okolico. Različne barve in ilustracije označujejo igralnice posameznih skupin. Zaradi specifične lokacije na pobočju hriba je iz nadstropja mogoč neposreden izhod na zeleno igrišče, poraslo z jablanami in s hruskami. Igrišče je nivojsko razgibano; tobogan je umeščen na hrib, tu so še ploščad s peskovniki, tribune na prostem, krožna pot/cesta idr.



Pregled vrtcev



# Vrtec Ravne, enota Ajda

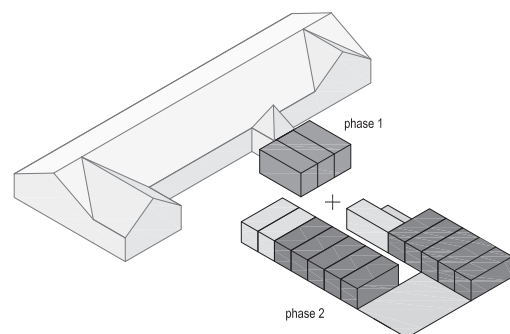
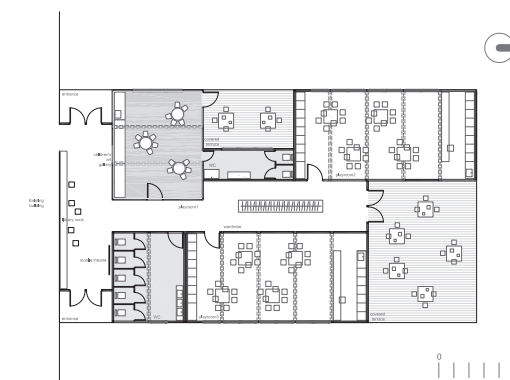
# 19

Naslov: Javornik 56, Ravne na Koroškem  
 Naročnik: Občina Ravne na Koroškem  
 Avtor: Jure Kotnik  
 Sodelavci: Andrej Kotnik, Tina Marn, Tjaša Mavric  
 Projektivno podjetje: Arhitektura Jure Kotnik  
 Leto projekta / izvedbe: 2011 / 2011  
 Avtor fotografij: Miran Kambič

Z uporabo modularnih zabojnikov so v vrtcu Ajda na Ravnah hitro rešili veliko prostorsko stisko. Novi del vrtca s tremi enotami sestavlja 16 po višini prirejenih/povišanih zabojnikov. Razporejeni so tako, da med sklopi igralnic tvorijo prostor za garderobe in dve terasi. Posebno zlaganje modulov je omogočilo nižjo ceno na kvadratni meter uporabne površine vrtca in s tem večje igralnice (77 m<sup>2</sup>) in pokrite terase (80 m<sup>2</sup>), kot so predpisane minimalne površine zanje. Igralnice so svetle, saj so deli vrtca v celoti zastekljeni, pogledi pa se odpirajo proti igrišču in naravi. Pokriti leseni terasi omogočata varno igro skozi vse leto, neodvisno od vremenskih pogojev. Inovativna didaktična magnetna fasada (prva te vrste) je glavna posebnost. Sestavljajo jo fasadne plošče antracitno sive barve ter lahki, gibljivi magneti pisanih barv, ki jih otroci sami zlagajo v različne pomenske ali imaginarne oblike ter na ta način skozi igro spoznavajo barve, oblike, razmerja med njimi ipd. Ob tem si krepijo ustvarjalnost, um in čustveno inteligenco, motorične sposobnosti ter koordinacijo oči in rok. Vzgojiteljem didaktična fasada omogoča, da z uporabo magnetov ponazorijo dejavnosti v vrtcu, letne čase ipd. Objekt je tako lahko vsak dan drugačen in zato vedno znova zanimiv, k čemur prispevajo tako otroci kot zaposleni v vrtcu. Z inovativno preobrazbo in nadgradnjo modularnih zabojnikov je arhitektu uspelo ustvariti kakovostne, z nekaterih vidikov celo nadpovprečne prostore za igro otrok in delo zaposlenih v vrtcu.



Pregled vrtcev



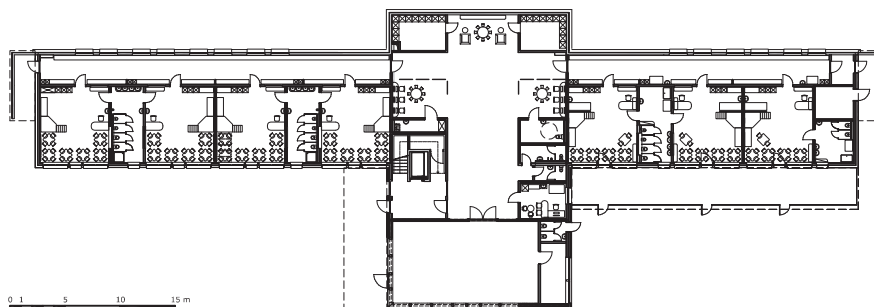
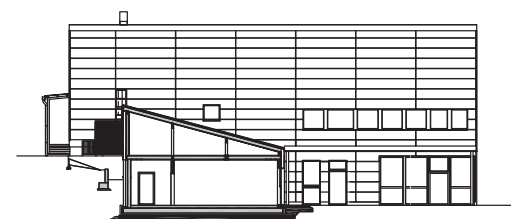


# Vrtec Storžek, Preddvor

# 20

Naslov vrtca: Šolska 7, Preddvor  
 Naročnik: Občina Preddvor, Jelovica Hiše  
 Avtor: Renato Repše  
 Projektivno podjetje: Atelje REPŠE, Renato Repše s. p.  
 Leto projekta / izvedbe: 2011 / 2012  
 Avtorji fotografij: Jelovica d. d., Renato Repše

Vrtec Storžek je energetske visoko učinkovita zgradba, z masivno leseno konstrukcijo v pasivnem standardu. Osrednji del stavbe je 2-etažen, na vsako stran ga dopolnita pritlična kraka s skupaj sedmimi igralnicami. Zasnova omogoča, da se lahko vrtec poveča še za dva oddelka. V osrednjem delu so športna igralnica in večnamenski prostori, v nadstropju upravni in gospodarski prostori. Vrtec ima masivno leseno konstrukcijo – križno lepljene stropne plošče, konstrukcijski sistem zunanjih sten Jelovica s povečano izolativnostjo. Fasadni plašč je iz macesnovih fasadnih oblog. Vračanje toplote v sistemu prezračevanja je urejeno s centralno rekuperacijo. Celoten strojni del je v podstrešnem delu vrtca. Na strehah dveh pritličnih krakov vrtca je postavljena sončna elektrarna. Pred vrtcem je igrišče z zunanjimi igrali, ozelenjeno in senčeno z drevesi. Tri igralnice imajo pokrite terase in izhode na vrt. Vrtec iz lesa in naravnih materialov omogoča otrokom prijetno in zdravo bivanje, hkrati pa ustreza zahtevam energetske učinkovitosti.



Pregled vrtcev

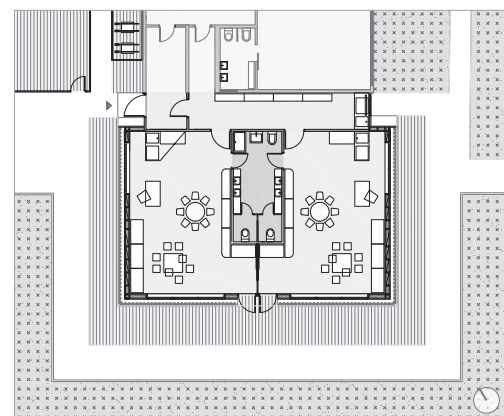


# Vrtec Jarše, enota Kekec

# 21

Naslov : Hermana Potočnika 13, Ljubljana  
 Naročnik: Mestna občina Ljubljana  
 Avtor: Jure Kotnik  
 Sodelavci: Andrej Kotnik  
 Projektivno podjetje: Arhitektura Jure Kotnik  
 Leto projekta / izvedbe: 2009 / 2010  
 Avtor fotografij: Miran Kambič

Obstoječemu montažnemu objektu vrtca Kekec iz 1980-ih sta bili prizidani dve igralnici. Novi objekt z igralnicama je prav tako montažna gradnja z leseno skeletno konstrukcijo. Fasadni ovoj je delno ometan, delno pa ga sestavljajo lesene vrtljive lamele. Te so z ene strani pobarvane v spektru pisanih barv, z druge strani pa je naraven les. Otroci med igro spoznavajo barve in les kot naraven material, hkrati pa imajo redko priložnost, da lahko sami spreminjajo zunanjo podobo svojega vrtca, torej so z njim v neposrednem stiku. Preprosta, a inovativna zasnova fasadnega ovoja kot oblikovnega, funkcionalnega, didaktičnega in igralnega elementa daje nekdanjemu uniformnemu objektu značilno prepoznavno podobo. Igralnici sta kompaktni in pravilne oblike, a zasnova notranje opreme omogoča različne postavitve, ustvarjanje kotičkov in prostorov za individualno igro. Med igralnicama so sanitarije, ki so delno zastekljene in omogočajo boljšo preglednost ter navidezno večajo prostor. Igralnici sta naravno osvetljeni s treh strani – z obodnih sten in s strehe. Vrtljiva senčila na fasadi omogočajo vedno nove poglede v zunanji prostor ter raznolike svetlobne in prostorske razmere v notranjem prostoru. Garderoba, umeščena v vmesni prostor med igralnicama, ima nizke omare s predali na izvlek, ki so v racionalno odmerjenem prostoru po potrebi tudi klopi za preobuvanje.



Pregled vrtcev



# Vrtec Miškolin, enota Zajčja dobrava 2

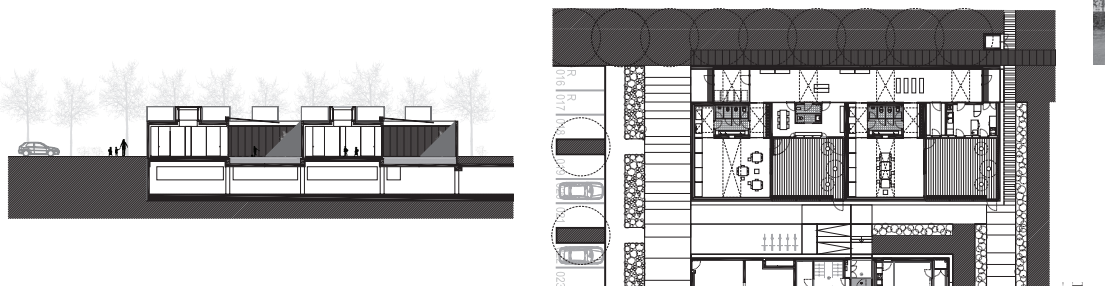
# 22

Naslov: Zadobrovska 12, Ljubljana Polje  
 Naročnik: MOL / Javni stanovanjski sklad MOL  
 Avtorji: Matija Bevk, Vasa J. Perović, Davorin Počivašek, Jure Kozin, Josef Kalčík  
 Projektivno podjetje: Bevk Perović arhitekti d. o. o.  
 Leto projekta / izvedbe: 2010 / 2012  
 Avtor fotografij: Miran Kambič

2-oddelčni vrtec je umeščen v zeleni pas na robu stanovanjske soseske, zgrajene leta 2012. V sosesko je bil umeščen naknadno. Intenzivna pozidava okolice je narekovala zasnovano zaprtega introvertiranega atrijskega modela stavbe z osvetlitvijo od zgoraj. Tlorisno je vrtec zasnovan v obliki glavnika z dvema ozelenjenima atrijema – odprtima lesenima sobama, ki sta podaljška igralnic. Zeleni in grajeni sistem sta neposredno povezana z veliko stekleno steno – ob vstopu v vrtec se preko hodnika odpira pogled v zelenje za njim. Fasada vrtca je izvedena v vidnem betonu, z leseno obdelavo atrijev in s svetlobniki na strehi, ki v mraku postanejo svetlobna telesa – znaki vrtca. Programsko je objekt v vzdolžni smeri razdeljen v tri pasove, ki hkrati pomenijo tudi »filtre« prehodnosti in dostopnosti – od vhodne avle, ki je javna, do igralnic in atrijev, ki niso javno dostopni. Prvi javni pas so vhod, ki je hkrati avla vrtca, hodnik in večnamenski prostor, razvit po celi dolžini objekta. Pas je osvetljen preko strešnih svetlobnikov ter zastekljenih vstopnih stranic, ki omogočajo, da se notranji prostor vizualno nadaljuje v zunanost. Sledi pas zenitalno osvetljenih servisnih prostorov (garderoba, previjalnica in sanitarije, skladišče, razdelilna kuhinja) in prostor za strokovne delavce. V tretjem pasu sta zaporedno nanizani igralnici, vsaka z lastnim lesenim atrijem.



Pregled vrtcev





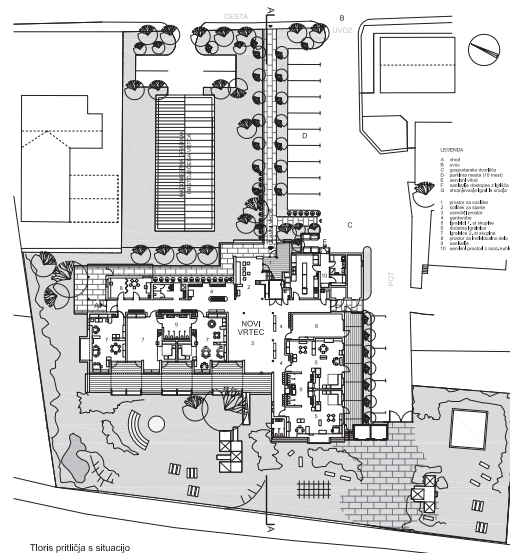
# Vrtec Smlednik – novi

Naslov: Valburga 26, Smlednik  
 Naročnik : Občina Medvode  
 Avtorica: Silvija Kajzer  
 Sodelavca: Tadej Renar, Mojra V. Škerlj  
 Statika: dr. Bruno Dujč  
 Projektivno podjetje: LINEAR d. o. o.  
 Leto projekta / izvedbe: 2010 / 2012  
 Avtorica fotografij: Ana Ambrož Strle

Valburga je homogeno naselje z vmesnimi zelenimi površinami. Struktura pozidave je nizka, členjena in aditivna. Vrtec se oblikovno prilagaja tradicionalni gradnji okolja. V bližini stoji dvorec Valburga. Nova stavba je umeščena ob dotrajani vrtec, ki je bil ob zaključku del predviden za rušenje. Stavba vrtca je pritličen objekt s šestimi igralnicami in se s pogledi odpira na okoliška polja. Nad vhodnim delom so v mansardi umeščeni prostori za osebje vrtca. Ostrešje je nesimetrična dvokapnica, ki nakazuje smer notranje komunikacije. Strehe so ekstenzivno ozelenjene, podaljški z večjimi nakloni so kriti s tradicionalnimi klanimi macesnovimi skodlami. Vrtec je nizkoenergetski leseni objekt, ogrevan na vodne sonde preko toplotne črpalke z rekuperacijo, ki jo ima tudi notranje segmentirano prezračevanje. Večina elementov stavbe je lesenih: konstrukcija objekta, izolacije, zaključni sloji, tlaki, notranja oprema, igralne galerije, stopnišča ... Izhodišča za gradnjo so sledila: namembnosti s prilagoditvijo merilu otroka, tradiciji, povezanosti z naravo, orientaciji in dostopnosti. Hiša je lahkotna in zračna gradnja, oblikovana tako, da daje otrokom občutek doma, sanj, topline objema, zaščite, velikosti in majhnosti obenem, ritma, bivanja v povezanosti z naravo. Pripomogla naj bi k razvoju osebnosti otrok v dojetanju sebe v danem prostoru, času in družbi.



Pregled vrtcev



Tloris pritličja s situacijo



# Vrtec Mavrica, Trebnje

# 24

Naslov: Ražunova 8, Trebnje

Naročnik : Občina Trebnje

Avtorji: mag. Aleš Prinčič , Tomaž Jelovšek , Roberto Righi, Gorazd Mihelj

Sodelavca: mag. Barbara Klopčič , dr. Ljudmila Koprivec

Projektivno podjetje: Arhitekt ur ing., M&M Consulting

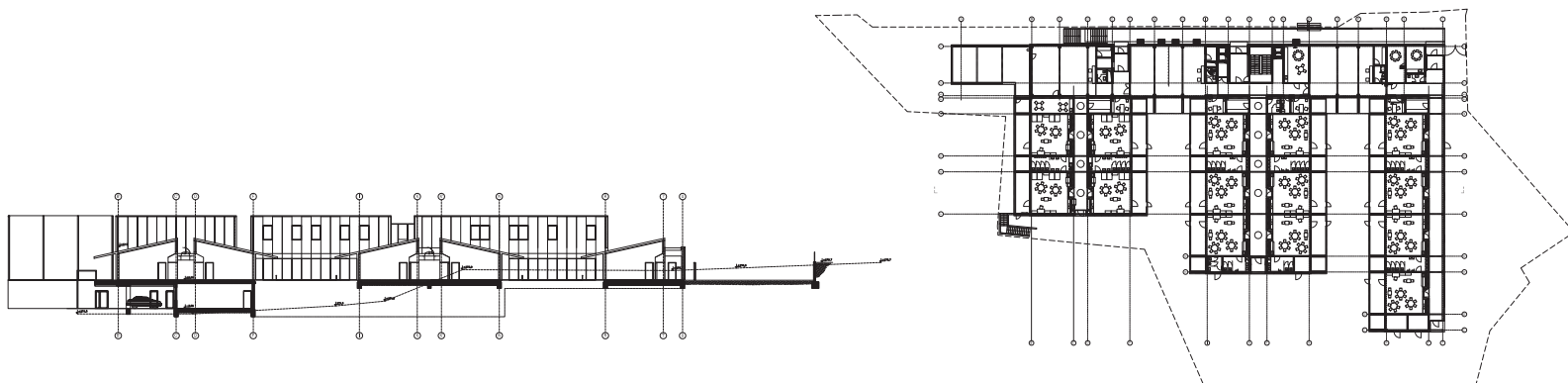
Leto projekta / izvedbe: 2010–11 / 2011

Avtorja fotografij: Miran Kambič, Matevž Paternoster

Arhitekti zasnovajo objekt povezujejo s tesnim prepletanjem dojemanja barv in otroške igre. Barve želijo otroku približati neposredno z barvitimi volumni vrtca. Dolga nadstrešnica ločuje prostor ulice od prostora vrtca ter s svojo višino optično niža vhodni prostor in ga bliža merilu otroka. Trakti pritličnih igralnic se po principu glavnika zajedajo v vzdolžni trakt ob ulici. Na točkah, kjer se stikajo, se le-te razširijo v večnamenske dvorane/avle. Zadnja avla, v kateri je umeščena športna soba/telovadnica, pa se neposredno navezuje na zunanje igrišče na terasi. Velike steklene površine omogočajo kontinuirane poglede v zunanost ter brišejo mejo med notranjim in zunanjim prostorom. Fasadni plašč oblikujejo modularni kovinski elementi, ki jih prav različne barve naredijo mehkejše in bolj igrive. Arhitektom je z uporabo barv in razgibanim oblikovanjem volumnov uspelo ustvariti objekt vrtca, ki je presegal uniformnost in postal razpoznavni element v kraju.



Pregled vrtcev



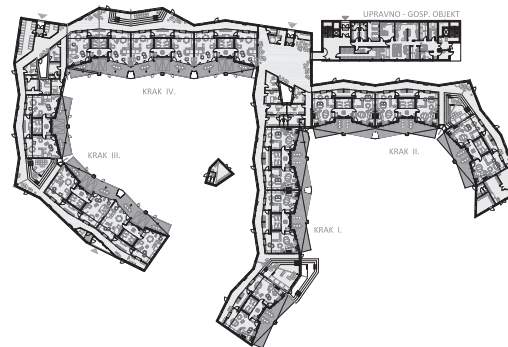


# Vrtec Ribnica

# 25

Naslov: Majnikova 3, Ribnica  
 Naročnik: Občina Ribnica  
 Avtorji: Bojan Mrežar, Renato Rajnar, Peter Rijavec  
 Projektivno podjetje: Arhi-tura d. o. o.  
 Leto projekta / izvedbe: 2010 / 2014  
 Avtor fotografij: Jorg Ceglar, arhiv arhitektov

Vrtec Ribnica je rezultat zmage na javnem anonimnem natečaju, ki ga je leta 2009 razpisala Občina Ribnica v sodelovanju z ZAPS-om. Ima 20 oddelkov in obsega 4000 m<sup>2</sup>. Objekti vrtca so na ravno zemljišče umeščeni tako, da tvorijo obliko dveh črk U oz. dveh žepov ali zalivov, ki sta med seboj različno orientirana. Stavba je členjena na 4 krake igralnic in upravno-gospodarski objekt. Stavba vrtca je nizkoenergijska in lesena, gradnja pa je bila sofinancirana s sredstvi iz Evropskega sklada za regionalni razvoj. Zasnova po posameznih krakih je omogočala gradnjo v več fazah. Modul vrtca tvori po dve igralnici s pripadajočimi sanitarijama, garderobama in razgibanim hodnikom. Notranjost je osvetljena z naravno svetlobo, notranji prostori pa so oblikovani v barvite niše. Stropi so razgibani. Vrtec je na parcelo umeščen tako, da po dva in dva kraka igralnic objema ti dve zunanji igrišči – bolj zaprto za mlajše otroke in bolj odprto za otroke druge starostne stopnje (kmalu bodo odkorakali v širni svet). Arhitekti so izhajali iz načela, da je predpogoj za uspešen razvoj otroka varen, topel prostor, v katerem se v miru in sproščeno spozna s svetom in z družbo, pri čemer ga spremlja občutek toplote in varnosti.



Pregled vrtcev

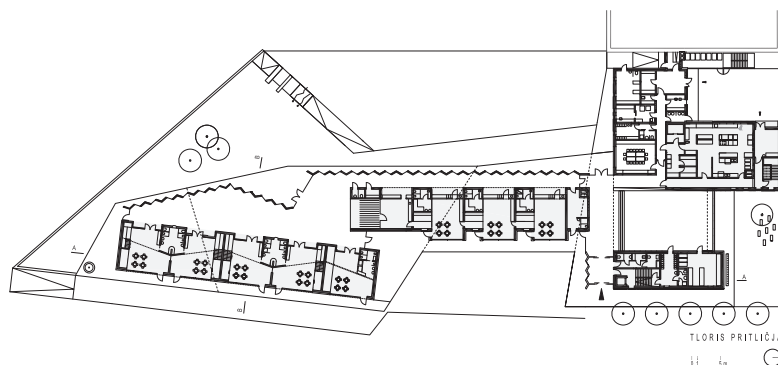


# Vrtec Otona Župančiča – Slovenska Bistrica, enota Poljčane

26

Naslov: Dravinjska 28, Poljčane  
Naročnik: Občina Poljčane  
Avtorji: Mojca Gregorski, Miha Kajzelj, Matic Lašič  
Projektivno podjetje: Modular arhitekti  
Leto projekta / izvedbe: 2012 / 2014  
Avtor fotografij: Miran Kambič

Vrtec je zasnovan iz štirih volumnov, preko katerih je položena lebdeča lomljena streha, ki mehko prelije motiv gričevnatega sveta proti ravnici pod Bočem. Na vse strani previsna lesena strešna plošča ustvarja kontinuiran pokrit prostor, ki se povezuje z interierjem in briše meje med notranjimi in zunanjim prostori za igro. Arhitekti so vrtec zasnovali kot »malo mesto« z »ulicami in trgi«. Prostor med igralnicami ni prostor hodnika, temveč pot po ulici čez trg, tu pa se odpirajo pogledi v naravno, kjer se igrajo sence, kjer te prese- neti dogajanje za vogalom. Lahkotna fasadna opna je zasnovana kot linija lesenih, izmenično postavljenih V-slopov. V interierju ustvarjajo neskončno zgubano razstavno steno za otroške izdelke. Igralnice so višinsko raznolike, z vmesnimi podprostori in podesti, medsebojnimi povezavami, kukalnimi nišami in posebnimi prostorski doživetji. Povezane so s »trgi in ulicami« kot tudi z zunanjimi nadkritimi terasami in igriščem. Svetlobniki v lomljeni strehi odpirajo prostor na vse strani. Igra, ki se odvija v celotnem objektu, se podaljša v zunanji prostor.



Pregled vrtcev



# Vrtec Šoštanj

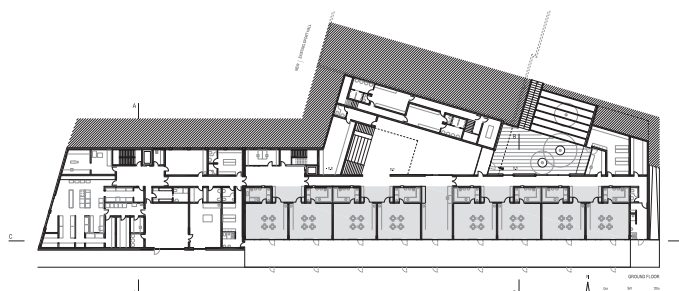
# 27

Naslov: Koroška 13, Šoštanj  
 Naročnik: Občina Šoštanj  
 Avtorji: Mojca Gregorski, Miha Kajzelj, Matic Lašič  
 Projektivno podjetje: Modular d. o. o.  
 Leto projekta / izvedbe: 2010 / 2014  
 Avtor fotografij: Miran Kambič

Novi vrtec Šoštanj je umeščen na mesto nekdanje šole ob spomeniško zaščiteno vilo Mayer s čudovitim gajem redkih dreves in ob mestno športno dvorano. Podolgovata 2-etažna stavba vrta koristi reliefno raznolikost terena/višinsko stopnjo. Umestitev je omogočila ureditev 2-nivojskega igrišča v obstoječem parku vile Mayer – na zgornjem nivoju za starejše, na spodnjem za mlajše otroke. Razgibanost terena je vplivala tudi na oblikovanje notranjega prostora z medetažno zasnovano komunikacij. Pot z vhodne ploščadi se po vstopu v objekt razdeli na stopnišče za dostop do igralnic prve starostne skupine v pritličju in na klančino za dostop do igralnic druge starostne skupine v nadstropju, celoten vrtec pa je povezan v centralni avli. Centralno stopnišče je amfiteater za prireditve in oblazinjena igralna površina s toboganom. Oblikovanje objekta izhaja iz igralnice kot osnovne prostorske enote vrta. V nadstropju sta po dve in dve igralnici povezani v »dvojčke«: znotraj s sanitarnim sklopom ter z enotno obdelavo vhodnih niš in stropov igralnic, zunaj pa dvojice tvorijo volumne, ki v podobi mesta ustvarjajo podobo »hišic« v merilu otroka. »Dvojčki« s konzolno pozicijo v nadstropju omogočajo naravno senčenje igralnic v pritličju in pokrivajo terase pred njimi. V cezurah med dvojicami igralnic v nadstropju so široke terase. Posebna pozornost je bila namenjena senčenju objekta – pred velike steklene površine igralnic v nadstropju so nameščena vrtljiva vertikalna senčila. Servisno-upravni del vrta je umeščen ob glavni cesti z direktnim dostopom do servisnega dvorišča. Iz upravnega dela v nadstropju je dober pregled nad vhodno ploščadjo in igriščem. Ob gradnji vrta so bili pridobljeni dodatni prostori za obstoječo športno dvorano. Umeščeni so v 2-nivojsko lamelo med vrtem in dvorano. Zasnova stavbe je v prerezu in tlorisu urejena tako, da v vse prostore prihaja veliko svetlobe. Konstrukcijski sistem vrta je kombinacija armiranobetonske, opečne in lesene gradnje. Izvedba volumnov igralnic v nadstropju z lesenimi križno lepljenimi masivnimi ploščami je omogočila uporabo steklenih površin z velikimi razponi. Objekt je nizkoenergetski – pri zasnovi je bil poudarek na varčevanju z energijo in zagotavljanju bivalnega udobja za otroke. Grafični motivi v vrtcu so abstraktne karikature in sodobna interpretacija dogodkov iz življenja družine Mayer, ki je zaznamovala razvoj Šoštanja.



Pregled vrtcev



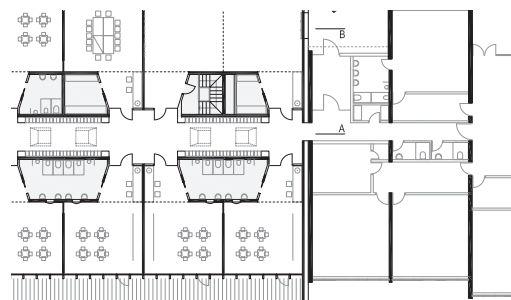


# Vrtec Polzela

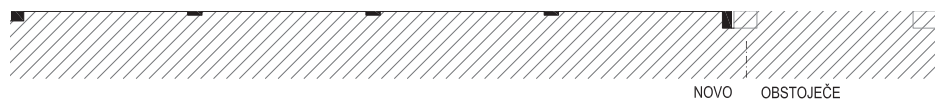
# 28

Naslov: Dravinjska 28, Poljčane  
 Naslov: Glavni trg 1, Polzela  
 Naročnik: Občina Polzela  
 Avtorji: Mojca Gregorski, Matic Lašič  
 Projektivno podjetje: Modular d. o. o.  
 Leto projekta / izvedbe: 2010 / 2014  
 Avtor fotografij: Miran Kambič

Vrtec Polzela z medgeneracijskim centrom je bil načrtovan kot prizidek k obstoječemu 10-oddelčnemu vrtcu v središču Polzele. Arhitekturna zasnova nove stavbe povzema geometrijo obstoječega vrtca. Dozidava štirih novih lamel pomeni nadaljevanje obstoječega niza ob upoštevanju in uporabi novih tehnologij in materialov. Tlorisna zasnova je enostavna: prostori v štirih lamelah se preko zastekljenih sten odpirajo proti vzhodu ali zahodu, medtem ko sta ostali dve stranici polni. Vsi prostori igralnic in centra za starejše sledijo enakemu razstru (modulu). Telovadnica zavzema dva modula in jo je možno z vmesno steno spremeniti v dve dodatni igralnici. Volumni z 2-stransko umeščenimi igralnicami, telovadnico in medgeneracijskim centrom se na obeh straneh podaljšujejo v skupne pokrite terase, ki optično povečajo in podaljšajo razmeroma majhne notranje prostore. Igralnice so medsebojno povezane z vertikalnim oknom na stiku s servisnim jedrom, kar daje občutek enotnega prostora z vstavljenimi jedri. Sredinski del s servisi in z garderobami služi hkrati kot povezovalni hodnik s starim objektom. Prav predelava in reorganizacija dela starega objekta z izvedbo novega vhodnega vetrolova sta izboljšali pogoje obeh objektov kot celote. Vse štiri nove lamele pokriva gubana lesena streha, ki se na stranskih fasadah zapogne do tal. Tako objema vsebino hiše ter pri pogledu navzven uokvirja poglede v pokrajino. Objekt je bil načrtovan v arhitekturnem izrazu, ki iskreno kaže uporabljene materiale; vidni sta notranja lesena lupina ter obloga strehe, v fasadi opazna kot dodatna plast strehe. Premišljeno zasnovana lesena konstrukcija je znižala stroške stenskih in stropnih obdelav, saj vidne lesene stene in strop ne potrebujejo dodatnih oblog. Igralnice nimajo spuščениh stropov, prezračevanje in druge inštalacije so razpeljane samo v osrednjem delu stavbe. Lesene stene v kombinaciji z lesenim stropom ustvarjajo akustično in prostorsko prijeten prostor. Vsaka igralnica ima ob vhodu pult z umivalnikom in visečo odprto polico – edini fiksni element opreme. Vsa druga oprema je sestavljena iz manjših pomičnih in prestavljivih elementov, tako da si uporabniki sami organizirajo prostor igralnice.



Pregled vrtcev

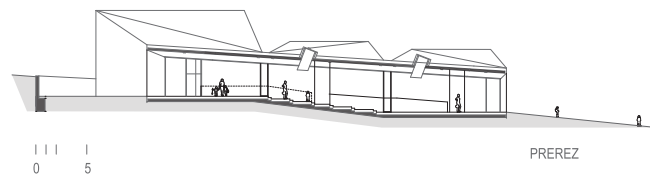




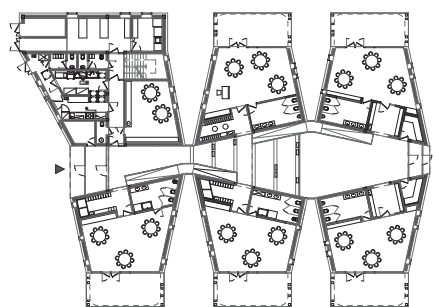
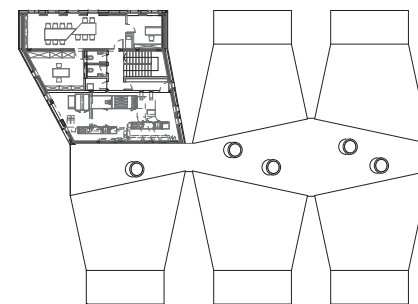
# Vrtec Pikapolonica, Cerkevnik

# 29

Naslov: Cerkevnik 34, Cerkevnik  
 Naročnik: Občina Cerkevnik  
 Avtorja: Anton Žižek, Marjan Pobiljšaj  
 Sodelavci: Špela Gliha, Meta Žebre, Boris Janje  
 Projektivno podjetje: Superform d. o. o.  
 Leto projekta / izvedbe: 2010 / 2014  
 Avtor fotografij: Luka Kaše / Superform



Vrtec se nahaja v naselju Cerkevnik, v središču Slovenskih Goric, za katere je značilna tradicionalna individualna gradnja nizkih podolgovatih hišk na slemenih gričev. Zasnova vrta upošteva in nadgradi znamenito Klopotčevo učno pot, ki vodi mimo vrta. Le-ta je zamišljen kot nadaljevanje poti skozi stavbo in zato zasnovan longitudinalno. Igralnice so ritmično nanizane ob podolgovatem členjenem osrednjem skupnem prostoru, ob njem pa si sledijo zanimivosti za otroke. Notranji prostor jim ponuja zanimive prostorske izkušnje in tako postane pokrita učna pot. Stavba nadaljuje vzorec grajenega in naravnega okolja s sodobnim arhitekturnim jezikom. Po merilu ne presega merila enodružinskih hiš in daje uporabniku, otroku, prijeten občutek doma. Novi vrtec se neločljivo povezuje z naravnim okoljem dreves in igral.



Pregled vrtcev

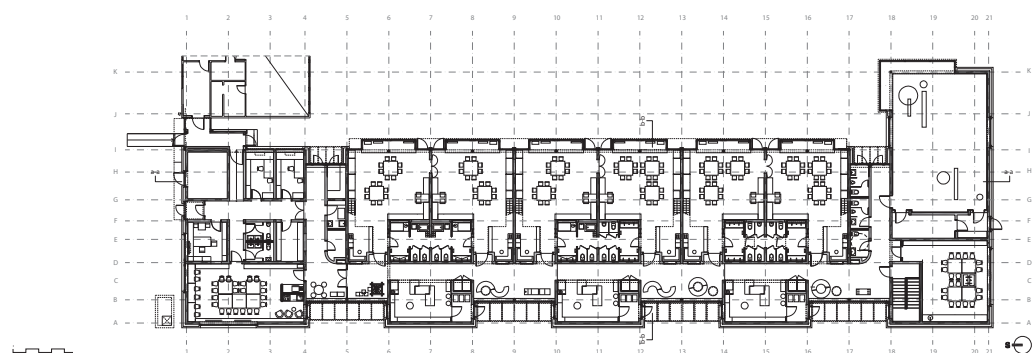


# Vrtec Šentvid, enota Mravljincek

# 30

Naslov: Martinova 16, Ljubljana  
 Naročnik: MOL – Oddelek za predšolsko vzgojo, izobraževanje in šport  
 Avtorji: Boris Briški, Sabina Les Zohil, Christian Volpi, Peter Žargi  
 Sodelavci: Anton Berce, Jakob Lovšin, Nevenka Škrabe  
 Projektivno podjetje: B-arhitektura d. o. o.  
 Leto projekta / izvedbe: 2010 / 2014  
 Avtor fotografij: Dan Briški

Novi objekt vrtca Mravljincek s šestimi igralnicami, manjšo telovadnico, sobo za likovno ustvarjanje in zakloniščem se kot četrta stavba pridružuje obstoječim šestnajstim enotam. Stavbe vrtca so nastajale v različnih časovnih obdobjih. Združuje jih lepo, veliko in z drevjem bogato obraslo igrišče. Navezava nove pritlične zgradbe na obstoječe igrišče sledi temu principu. Zasnovo vzdolžne zgradbe, ki je v prostor umeščena vzporedno z Martinovo potjo, je narekovala želja po krepitvi uličnega stavbnega tkiva, ohranjanju čim več zelenih površin, enakovredni osvetlitvi vseh šestih igralnic, lahkemu dostopu staršev in otrok z ulice v objekt ter neposredni povezavi igralnic z obstoječim igriščem. Daljši hodnik, ki ga s seboj prinaša vzdolžna zasnova objekta, je optično skrajšan z razpršenimi vhodi in igralnimi kotički, ki na več mestih širijo notranji koridor. Stavba vrtca se okolju, kjer prevladuje individualna, razdrobljena stanovanjska gradnja, prilagaja s tlorisnimi oz. volumenskimi zamiki (členjenje fasade) vzdolž Martinove poti. Heterogenim in kaotičnim oblikam okoliških stavb pa se upira z disciplinirano in s ponavljajočo uporabo fasadnih elementov in skoraj elementarnim oblikovanjem gradbenih mas. Na ulični, severni strani je fasadni ovoj oblikovan s polno opeko, na južni strani pa se vrtec z zastekljenimi okenskimi pomoli odpira proti zelenim površinam igrišča.



Pregled vrtcev



# Vrtec Mavrica, Brežice

# 31

Naslov: Šolska 5, Brežice

Naročnik: Občina Brežice

Avtorji: Breda Bizjak, Lidija Dragišič, Katja Florjanc, Emir Jelkič, Ajda Vogelšek Saje

Projektivno podjetje: BB arhitekti, Studio 360

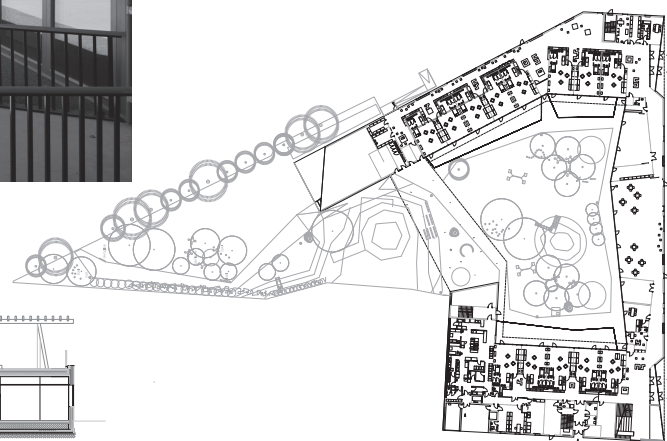
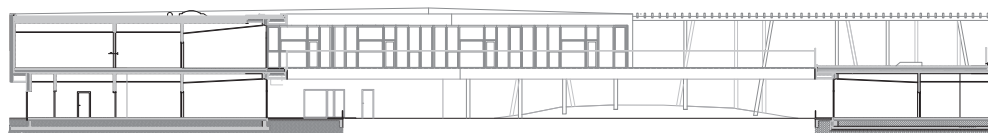
Leto projekta / izvedbe: 2011–12 / 2013–14

Avtor fotografij: Miran Kambič

Novi objekt vrtca Mavrica v Brežicah je rezultat zmage na javnem anonimnem natečaju, ki ga je leta 2011 razpisala Občina Brežice v sodelovanju z ZAPS-om. Vrtec za 20 oddelkov predšolskih otrok je umeščen na dokaj utesnjeno, ravno zemljišče med kompleks osnovne šole in stanovanjske bloke. Značilnosti zemljišča so vplivale na zasnovo stavbe, ki poteka po robovih zazidalnega območja. Arhitekti so ustvarili introvertiran objekt, ki obdaja centralno dvorišče/igrišče ter ustvarja občutek varnosti in povezanosti otrok vseh oddelkov vrtca. Stavba je zasnovana kot kontinuirana prostorska zanka, ki se s severnega igrišča preko široke ozelenjene klančine dvigne na nivo nadstropja ter kot zvezno vzpenjajoča se streha postopoma zaokroži okrog atrija na nivo strehe drugega nadstropja ter se zaključi kot pergola, ki pokriva igrišče na strehi objekta. Stavbni volumen vrtca je deluje navzven zaprto – jasno loči urbano okolje od prostora otroške igre. Igralnice se odpirajo proti osrednjemu igrišču/dvorišču, ki se oblikuje med posameznimi lamelami, umeščenimi na robove gradbene parcele. Sodobni in enoviti objekt deluje kot ločilni in varovalni element med naseljem in parkirnimi površinami na jugu lokacije ter ozelenjenimi, intimnimi površinami na igrišču/dvorišču. Osrednja igralna površina je pregleda, dobro prehodna, omogoča enostavno dostopnost, prehajanje med različnimi ambientmi ter povezavo z zelenjem. Organizacija notranjega prostora vrtca zagotavlja dobro in kakovostno povezovanje programov, prilagodljivost ter ustvarja domiselno okolje za igro, učenje, raziskovanje in druženje otrok. Arhitektom je uspelo na lokaciji z veliko prostorskimi omejitvami oblikovati objekt, ki omogoča otrokom doživeti raznolike in domiselne prostorske situacije in ambiente za ustvarjalno igro in druženje.



Pregled vrtcev



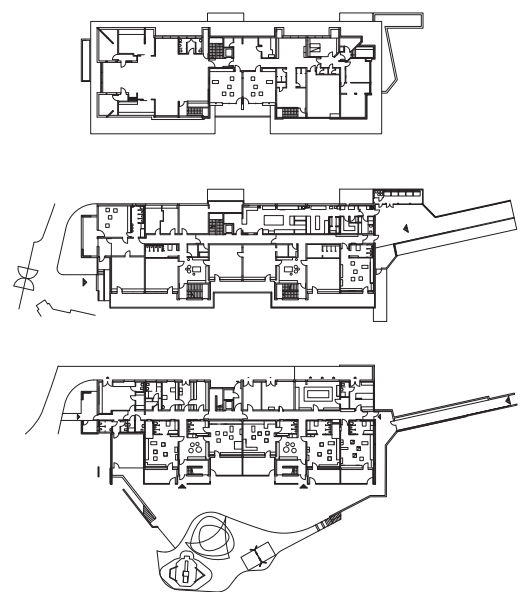


# Vrtec Bled – energetska sanacija in rekonstrukcija

32

Naslov: Trubarjeva 7, Bled  
 Naročnik: Občina Bled  
 Avtorji: dr. Peter Šenk, mag. Polona Filipič, Marko Pretnar,  
 Primož Špacapan, Ajda Vogelcnik Saje, Katja Florjanc  
 Sodelavci: Nataša Mrkonjič, Klemen Muha, Mateja Kovač  
 Projektivno podjetje: Studio Stratum / Arco d. o. o.  
 Leto projekta / izvedbe: 2013 / 2014  
 Avtorica fotografij: Virginia Vrecl

Leta 1978 zgrajena stavba vrtca Bled je umeščena v kotanjo ledeniške morene. Zasnovana je kot lamela, ki se z igralnicami odpira proti zelenim površinam. Celovita prenova izkorišča danosti obstoječega volumna stavbe ter zagotavlja boljšo organizacijo programov s čim manjšimi posegi. Programsko je prenova obsegala ureditev vhodov, garderob, stopnišč in hodnikov, skupnih in servisnih prostorov, prostorov uprave, ureditev dveh novih igralnic, popolno preureditev igralnic z dodanimi sanitarijami za najmlajše v pritličju, popolno prenavo kuhinje ter ureditev in razširitev večnamenskega prostora – športne igralnice na mansardi, ki je namenjena tudi širši skupnosti. Z energetska sanacijo so se zagotovili boljši rezultati pri porabi energije, ugodnejši bivalni in delovni pogoji. Prenovile so se instalacije ter ovoj stavbe (tla, fasadni ovoj, streha). Namesto dostopa čez hrib je izveden nov vkopan neposreden nivojski dostop do dveh glavnih vhodov v vrtec. V območju naravne vrednote (morena) in kulturne dediščine so urejene razširjene zunanje igralne površine. Vsi dodani elementi, ki se pripenjajo na obstoječi volumen stavbe, so leseni. Z organizacijo novih vhodov/izhodov, dostopov do zunanjih igrišč ter dostopov za servis se stavba vrtca bolje naveže na okolico. Oblikovanje vhodov, terase in nadstreškov dopolnjuje podobo prenovljenega vrtca.



Pregled vrtcev



# Zavod sv. Stanislava – Vrtec Dobrega pastirja

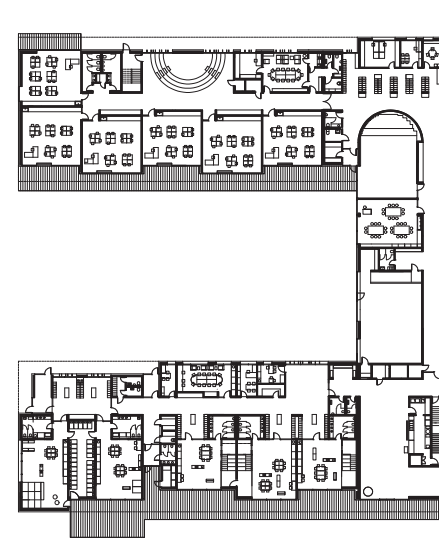
# 33

Naslov: Štula 23, Ljubljana Šentvid  
 Naročnik: Zavod sv. Stanislava  
 Avtorji: Boštjan Kikelj, Mojca Magajne,  
 Klemen Pavlin, Tomaž Faganeli  
 Projektivno podjetje: Studio UR.A.D. d. o. o.  
 Leto projekta / izvedbe: 2012 / 2014  
 Avtor fotografij: Boštjan Kikelj

Vrtec Dobrega pastirja je del novega objekta Osnovne šole Alojzija Šuštarja v sklopu Zavoda sv. Stanislava. Stavba šole in vrtca je umeščena tako, da tvori skladno celoto z obstoječim centralnim objektom, oblikovno pa je podrejena. Nadaljuje obstoječo osno zasnovo z nizanjem programskih sklopov z vmesnimi atriji na obeh straneh te centralne osi. Novi objekt sestavljajo štiri funkcionalno ločeni trakti. Eden med njimi je vrtec, ki je umeščen v pritličje na JZ stran objekta, tako da igra otrok na igrišču ne moti pouka v učilnicah šole. Šola je povezan preko niza skupnih prostorov: jedilnice, prostora za ples ter gimnastiko, umetniške in likovne sobe, ki so vsi namenjeni tako vrtcu kot prvi triadi osnovne šole. Vse igralnice so orientirane proti jugu, odprte proti kvalitetnemu zunanjemu prostoru in dodatno osvetljene preko strešnega svetlobnika. Igralnici za nižje starostno obdobje imata skupni prostor, namenjen spanju otrok. V igralnici starejših otrok je umeščen enotno oblikovan element, namenjen igri in branju pravljic. Vsaka igralnica ima lastno kopalnico. V notranjosti prevladujejo naravni materiali, umirjene naravne barve in dekorativni potiski, ki ustvarjajo nevsiljivo in subtilno okolje, v katerem se otroci z veseljem vračajo.



Pregled vrtcev



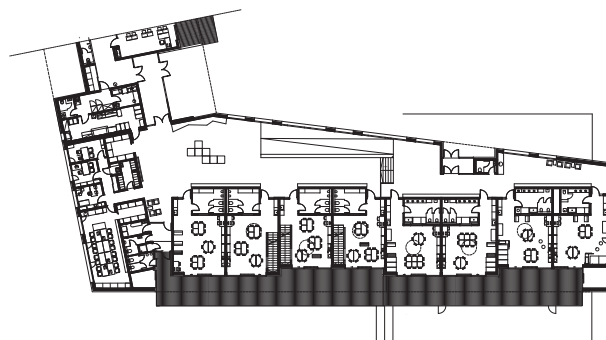


# Vrtec Cepetavček, Mirna Peč

# 34

Naslov: Postaja 1, Mirna Peč  
 Naročnik: Občina Mirna Peč  
 Avtorji: Boštjan Kikelj, Mojca Magajne,  
 Klemen Pavlin, Tomaž Faganelli  
 Projektivno podjetje: Studio UR.A.D. d. o. o.  
 Leto projekta / izvedbe: 2010 / 2013  
 Avtor fotografij: Boštjan Kikelj

Vrtec je del Osnovne šole Toneta Pavčka v Mirni Peči. Objekta sta umeščena na rob naselja, ob gozdno mejo, kjer začne topografija terena valoviti. V krajše odseke lomljena dolga lamela se prilagaja danostim terena in sledi robu gozda. Vrtec z osmimi oddelki je umeščen v enega od končnih segmentov lamele. Ker se program vrta in šole izključujeta, je vrtec orientiran stran od šolskih prostorov, proti jugu. Taka orientacija je optimalna, ker se otroci v vrtcu zadržujejo tudi popoldne, medtem ko je šola zaradi pretežno dopoldanske rabe orientirana proti vzhodu. Predpisana velikost igralnic je glede na število otrok zelo majhna, zato je izkoriščen naklon strehe na tak način, da so v višjem delu objekta v igralnicah urejene mansardne spalnice. Taka organizacija brez dodatnih stroškov poveča velikost igralnic in hkrati omogoča, da spi samo del otrok, drugi pa se še vedno lahko igrajo. Skupni prostori (avla, večnamenski prostor, garderobe ...) so združeni v večjo avlo, ki je vrtci drugače nimajo. Avla nepravilne, razgibane oblike je povezana s prvo triado šole in ponuja različne možnosti rabe. Uporabljajo jo lahko tudi otroci prvih razredov, varovanci vrta pa druge prostore šole (knjižnica, trim kabinet, glasbena soba itd.). Fasada vrta je izraz njegove notranje organizacije. Glede na kvalitetno naravno okolje so vsi prostori čim bolj povezani z zunanostjo. Izhodi iz igralnic so na fasadi umaknjeni v drugi plan, tako da sam objekt tvori nadstrešek. Ta del je zaradi občutka topline v celoti obložen z leseno macesnovo oblogo (tlak, stene, strop in leseno stavbno pohištvo).



Pregled vrtcev