

12

*Sange lingua-*  
*Cantum ergo-Genitori.*  
*IV. voc. inæqual.*

Auctore



Fr. Gerbič

Op. 49.

Fr. part. K 1'80. \_voc. à K-40 h.

*Aprob. ab ordinariatu pr. epp. Labacense die 17. Aug. 1912, num. 3462.*

Labaci (Carniola) 1912.

Sumptibus Librariæ Catholicæ.

Katoliška Bukvarna v Ljubljani.



MS 28/1995

12

*Sange lingua-*  
*Cantum ergo-Genitori.*  
*IV. voc. inæqual.*

Auctore



*Fr. Gerbič*

Op. 49.

Pr. part. K 1'80. \_voc. à K-40 h.

*Aprob. ab ordinariatu pr. epp. Labacense die 17. Aug. 1912, num. 3462.*

Labaci (Carniola) 1912.

Sumptibus Librariæ Catholicæ.

Katoliška Bukvarna v Ljubljani.

# 12. Pange lingua.

## Tantum ergo - Genitori.

### 1.

Maestoso.

Fr. Gerbić, Op. 49.

Sopran.  
Alt.

1. Pan - ge lin - gua, glo - ri - o - si Cor - po - ris my - ste - ri - um,  
 2. Tan - tum er - go Sa - cra - mén - tum ve - ne - re - mur cer - nu - i,  
 3. Ge - ni - to - ri, Ge - ni - to - que, laus et ju - bi - la - ti - o,

Tenor.  
Bass.

1. San - gui - nis - que pre - ti - o - si, quem in mun - di pre - ti - um, fruc - tus ven - tris  
 2. et an - ti - quum, do - cu - mén - tum no - vo ce - dat ri - tu - i: praestet fi - des  
 3. sa - lus, ho - nor, vir - tus quo - que sit et be - ne dic - ti - o: pro - ce - den - ti

1. ge - ne - ro - si Rex ef - fu - dit gen - ti - um.  
 2. sup - ple - mén - tum sen - su - um de - fec - tu - i. A - men.  
 3. ab u - tro - que com - par sit lau - da - ti - o.

### 2.

Allabreve.

1. Pan - ge lin - gua, glo - ri - o - si Cor - po - ris my - ste - ri - um, San - gui -  
 2. Tan - tum er - go Sa - cra - mén - tum ve - ne - re - mur cer - nu - i, et an -  
 3. Ge - ni - to - ri Ge - ni - to - que, laus et ju - bi - la - ti - o, sa - lus,

1. nis - que pre - ti o - si, quem in mun - di pre ti um, fruc - tus  
 2. ti - quum dó - cu mén - tum no - vo ce - dat ri - tu - i: prae - stet  
 3. ho - nor, vir - tus quo - que sit et be - ne - dic - ti - o: pro - ce -

1. ven - tris ge - ne - ro - si Rex ef - fu - dit gen - ti - um.  
 2. fi - des sup - ple - mén - tum sen - su - um de - fec - tu - i. A - men.  
 3. dén - ti ab u - tró - que com - par sit lau - dá - ti - o.

## 3.

## Larghetto.

1. Pan - ge lin - gua, glo - ri - o - si Cor - po - ris my - ste - ri - um,  
 2. Tan - tum er - go Sa - cra - mén - tum ve - ne - re - mur cer - nu - i,  
 3. Ge - ni - to - ri, Ge - ni - to - que, laus et ju - bi - lá - ti - o,

1. San - gui - nis - que pre - ti - o - si, quem in mun - di pre - ti - um,  
 2. et an - ti - quum do - cu - mén - tum no - vo ce - dat ri - tu - i:  
 3. sa - lus, ho - nor, vir - tus quo - que sit et be - ne - dic - ti - o:

1. fruc - tus ven - tris ge - ne - ro - si Rex ef - fu - dit gen - ti - um.  
 2. prae - stet fi - des sup - ple - mén - tum sen - su - um de - fec - tu - i. A - men, a - men.  
 4. pro - ce - dén - ti ab u - tró - que com - par sit lau - dá - ti - o.

## 4.

## Andante.

*mf* *p*

1. Pan - ge lin - gua, glo - ri - o - si Cor - po - ris my -  
 2. Tan - tum er - go Sa - cra - mén - tum ve - ne - re - mur  
 3. Ge - ni - to - ri Ge - ni - to - que, laus et ju - bi -

*mf* *p*

1. ste - ri - um, San - gui - nis - que pre - ti - o - si, quem in  
 2. cér - nu - i, et an - ti - quum do - cu - mén - tum no - vo  
 3. lá - ti - o, sa - lus, ho - nor, vir - tus quo - que sit et

*mf* *p*

1. mun - di pre - ti - um, fruc - tus ven - tris ge - ne - ro - si  
 2. ce - dat ri - tu - i: prae - stet fi - des sup - ple - mén - tum  
 3. be - ne - dic - ti - o: pro - ce - dén - ti ab u - tro - que

*f* *f*

1. Rex ef - fu - dit gen - ti - um.  
 2. sen su um de - féc - tu - i. A - - men.  
 3. com - par sit lau - dá - ti - o.

## 5.

## Largo.

*mf*

1. Pan - ge lin - gua, glo - ri - o - si Cor - po - ris my - ste - ri - um,  
 2. Tan - tum er - go Sa - cra - mén - tum ve - ne - re - mur cér - nu - i,  
 3. Ge - ni - tó - ri Ge - ni - tó - que, laus et ju - bi - lá - ti - o,

*mf*

1. San - gui - nis - que pre - ti - o - si, quem in mundi pre - ti - um, fruc - tus ven - tris  
 2. et an - ti - quum dó - cuméntum no - vo ce - dat ri - tu - i: prae - stet fi - des  
 3. sa - lus, ho - nor, vir - tus quo - que sit et be - ne - dic - ti - o: pro - ce - dén - ti

*mf*

1. ge - ne - ro - si Rex ef - fu - dit gen - ti - um.  
 2. sup - ple - mén - tum sen - su - um de - féc - tu - i. A - men, a - men.  
 3. ab u - tro - que com - par sit lau - dá - ti - o.

*f*

## Allabreve.

## 6.

1. Pan - ge lin - gua, glo - ri - o - si Cor - po - ris my - ste - ri -  
 2. Tan - tum er - go Sa - cra - mén - tum ve - ne - re - mur cér - nu -  
 3. Ge - ni - tó - ri Ge - ni - tó - que, laus et ju - bi - lá - ti -

*mf*

1. um, San - gui - nis - que pre - ti - o - si, quem in mun - di pre - ti - um,  
 2. i, et an - ti - quum dó - cu - mén - tum no - vo ce - dat ri - tu - i:  
 3. o, sa - lus, ho - nor, vir - tus quo - que sit et be - ne - dic - ti - o:

*f* *p*

1. fruc - tus ven - tris ge - ne - ro - si Rex ef - fu - dit gen - ti - um.  
 2. prae - stet fi - des sup - ple - mén - tum sen - su - um de - féc - tu - i. A - men.  
 3. pro - ce - dén - ti ab u - tro - que com - par sit lau - dá - ti - o

*mf* *ff* *f*

## 7.

## Largo.

*p*

1. Pan - ge lin - gua, glo - ri - o - si Cor - po - ris my - ste - ri - um,  
 2. Tan - tum er - go, Sa - cra - mén - tum ve - ne - ré - mur cér - nu - i,  
 3. Ge - ni - to - ri, Ge - ni - to - que, laus et ju - bi - lá - ti - o,

*mf* *p*

1. San - gui - nis - que pre - ti - o - si, quem in mun - di pre - ti - um,  
 2. et an - ti - quum dó - cu - mén - tum no - vo ce - dat ri - tu - i:  
 3. sa - lus, ho - nor, vir - tus quo - que sit et be - ne - dic - ti - o:

*mf* *p*

1. fruc - tus ven - tris ge - ne - ro - si Rex ef - fu - dit gen - ti - um.  
 2. prae - stet fi - des sup - ple - mén - tum sen - su - um de féc - tu - i. A - men.  
 3. pro - ce - dén - ti ab u - tró - que com - par sit lau - dá - ti - o.

*p* *f*

## Andante.

## 8.

*p*

1. Pan - ge lin - gua, glo - ri - o - si Cor - po - ris my - ste ri -  
 2. Tan - tum er - go Sa - cra - mén - tum ve - ne - ré - mur cér nu -  
 3. Ge - ni - to - ri, Ge - ni - to - que, laus et ju - bi - lá - ti -

*p* *mf* *f* *p*

1. um, San - gui - nis - que pre - ti - o - si, quem in mun - di  
 2. i, et an - ti - quum dó - cu - mén - tum no - vo ce - dat  
 3. o, sa - lus, ho - nor, vir - tus quo - que sit et be - ne -

*mf* *mf*



1. pre - ti - um, fruc - tus ven - tris ge - ne - ro - si  
 2. ri - tu - i: prae - stet fi - des sup - ple - mén - tum  
 3. dic - ti - o: pro - ce - dén - ti ab u - tró - que

*mf* *mf* *riten.*

1. Rex ef - fu - dit gen - ti - um.  
 2. sen - su - um de - féc - tu - i. A - - men.  
 3. com - par sit lau dá - ti - o.

*mf* a tempo *mf*

## 9.

## Andante religioso.

1. Pan - ge lin - gua, glo - ri - o - si Cor - po - ris my - ste - ri - um,  
 2. Tan - tum er - go, Sa - cra - mén - tum ve - ne - re - mur cér - nu - i,  
 3. Ge - ni - to - ri, Ge - ni - tó - que, laus et ju - bi - lá - ti - o,

*p* *mf* *p*

1. San - gui - nis - que pre - ti - o - si, quem in mún - di pre - ti - um, fruc - tus ven - tris  
 2. et an - ti - quum dó - cu - mén - tum no - vo ce - dat ri - tu - i: prae - stet fi - des  
 3. sa - lus, ho - nor, vir - tus quo - que sit et be - ne - di - cti - o: pro - ce - dén - ti

*p* *mf* *f*

1. ge - ne - ro - si Rex ef - fu - dit gen - ti - um.  
 2. sup - ple - mén - tum sen - su - um de - féc - tu - i. A - men, a - men.  
 3. ab u - tró - que com - par sit lau dá - ti - o.

*mf* *mf*

10.

Andante sostenuto.

*mf* *mf*

1. Pan - ge lin - gua, glo - ri - o - si Cor - po - ris my - ste - ri - um,  
 2. Tan - tum er - go, Sa - cra - mén - tum ve - ne - ré - mur cér - nu - i,  
 3. Ge - ni - tó - ri, Ge - ni - tó - que, laus et ju - bi - lá - ti - o,

*mf* *mf*

*mf* *mf* *f*

1. San - gui - nis que pre - ti - o - si, quem in mundi pre - ti - um, fruc - tus ven - tris  
 2. et an - ti - quum dó - cu - mén - tum no - vo ce - dat rí - tu - i: praestet fi - des  
 3. sa - lus ho - nor, vir - tus quo - que sit et be - ne dí - cti - o: pro - ce - dén - ti

*mf* *mf* *f*

*p* *f* *A* men,

1. ge - ne - ro - si Rex ef - fu - dit gen - ti - um, A - men,  
 2. sup - ple - mén - tum sen - su - um de - féc - tu - i. A - - men, a - - men.  
 3. ab u - tró - que compar sit lau - dá - ti - o. A - - men,

*p* *f*

11.

Larghetto.

*mf* *p*

1. Pan - ge lin - gua, glo - ri - o - si Cor - po - ris my - ste - ri - um,  
 2. Tan - tum er - go Sa - cra - mén - tum ve - ne - ré - mur cér - nu - i,  
 3. Ge - ni - tó - ri, Ge - ni - tó - que, laus et ju - bi - lá - ti - o,

*mf* *p*

8

1. San-gui-nis-que pre-ti-o-si, quem in mundi pre-ti-um, fructus ven-tris  
 2. et an-ti-quum dó-cu-mén-tum no-vo ce-dat ri-tu-i: praestet fi-des  
 3. sa-lus ho-nor, vir-tus quo-que sit et be-ne-dic-ti-o: pro-ce-dén-ti

1. ge-ne-ro-si Rex ef-fu-dit gen-ti-um.  
 2. sup-ple-mén-tum sen-su-um de-fec-tu-i. A-men, a-men.  
 3. ab u-tro-que com-par sit lau-dá-ti-o.

Largo.

12.

1. Pan-gé lin-gua, glo-ri-o-si Cor-po-ris my-ste-ri-um,  
 2. Tan-tum er-go Sa-cra-mén-tum ve-ne-re-mur cér-nu-i,  
 3. Ge-ni-to-ri, Ge-ni-to-que, laus et ju-bi-la-ti-o,

1. San-gui-nis-que pre-ti-o-si, quem in mun-di pre-ti-um,  
 2. et an-ti-quum dó-cu-mén-tum no-vo ce-dat ri-tu-i:  
 3. sa-lus, ho-nor, vir-tus quo-que sit et be-ne-dic-ti-o:

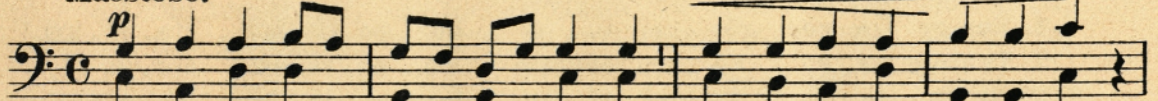
1. fructus ven-tris ge-ne-ro-si Rex ef-fu-dit gen-ti-um.  
 2. praestet fi-des sup-ple-mén-tum sen-su-um de-féc-tu-i. A-men.  
 3. pro-ce-dén-ti ab u-tro-que com-par sit lau-dá-ti-o.

# 12 Pange lingua.

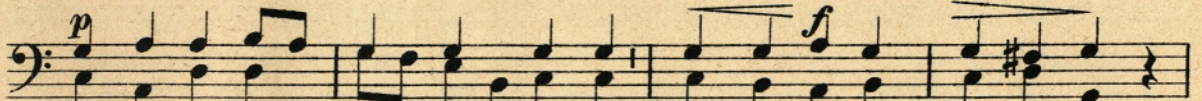
## Tantum ergo - Genitori.

1.

Fr. Gerbić, Op. 49.

*Maestoso.*

1. Pan - ge lin - gua, glo - ri - o - si Cor - po - ris my - ste - ri - um,  
 2. Tan - tum er - go Sa - cra - men - tum ve - ne - re - mur cer - nu - i,  
 3. Ge - ni - to - ri Ge - ni - to - que, laus et ju - bi - la - ti - o,

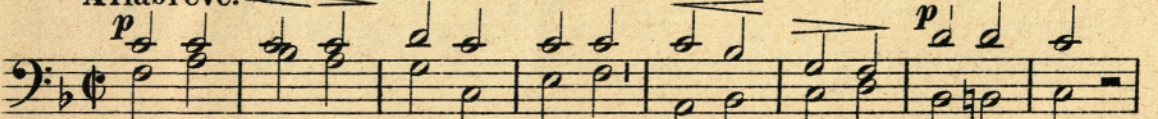


1. San - gui - nis que pre - ti - o - si, quem in mun - di pre - ti - um,  
 2. et an - ti - quum do - cu - men - tum no - vo ce - dat ri - tu - i:  
 3. sa - lus, ho - nor, vir - tus quo - que sit et be - ne - dic - ti - o:

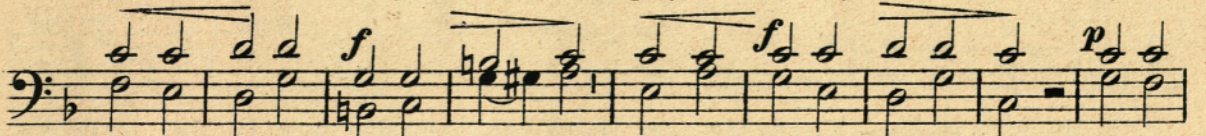
*cresc.*

1. fruc - tus ven - tris ge - ne - ro - si Rex ef - fu - dit gen - ti - um.  
 2. praestet fi - des sup - ple - men - tum sen - su - um de - fec - tu - i. A - men.  
 3. pro - ce - den - ti ab u - tro - que com - par sit lau - da - ti - o.

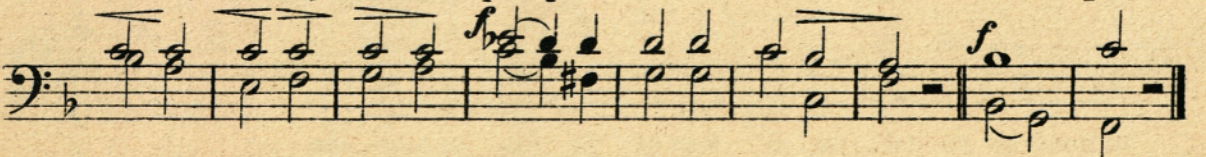
2.

*Allabreve.*

1. Pan - ge lin - gua, glo - ri - o - si Cor - po - ris my - ste - ri - um,  
 2. Tan - tum er - go Sa - cra - mén - tum ve - ne - re - mur cé - nu - i,  
 3. Ge - ni - tó - ri, Ge - ni - to - que, laus et ju - bi - la - ti - o,



1. San - gui - nis que pre - ti - o - si, quem in mun - di pre - ti - um, fruc - tus  
 2. et an - ti - quum dó - cu - mén - tum no - vo ce - dat ri - tu - i: praestet  
 3. sa - lus, ho - nor, vir - tus quo - que sit et be - ne - dic - ti - o: pro - ce -



1. ven - tris ge - ne - ro - si Rex ef - fu - dit gen - ti - um.  
 2. fi - des sup - ple - mén - tum sen - su - um de - fé - tu - i. A - men.  
 3. den - ti ab u - tró - que com - par sit lau - da - ti - o.

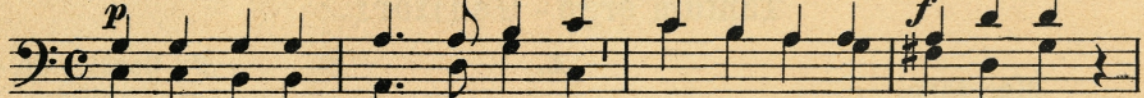


MD 29/1905

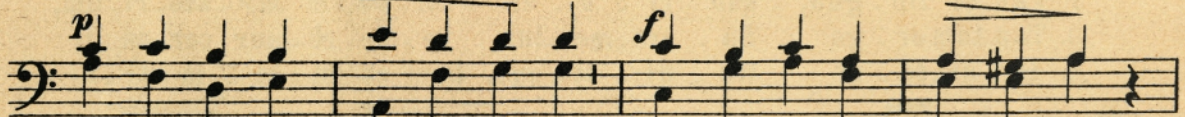
### TENOR-BASS.

### 3.

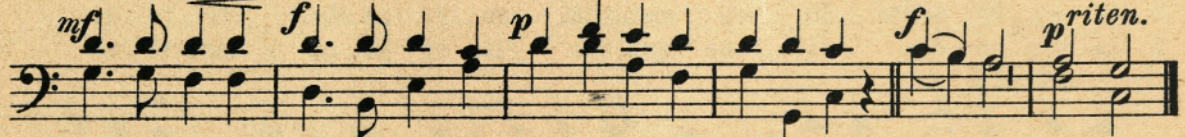
Larghetto.



1. Pan-ge lin-gua, glo - ri - o - si Cor-po-ris my - ste-ri - um,  
 2. Tantum er-go Sa - cra - méntum ve - ne - ré - mur cér - nu - i,  
 3. Ge - ni - to - ri, Ge - ni - tó - que, laus et ju - bi - lá - ti - o,



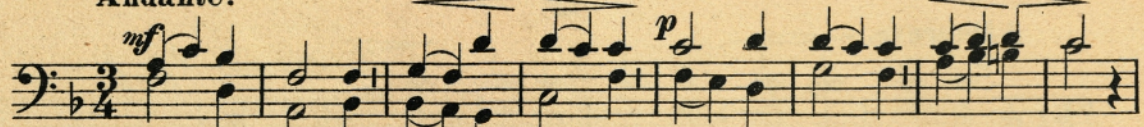
1. San-gui-nis-que pre-ti - o - si, quem in mun-di pre-ti - um,  
 2. et an-ti-quum do - cu - méntum no - vo ce-dat ri - tu - i:  
 3. sa - lus, ho - nor, vir-tus quo-que sit et be - ne - dí - cti - o:



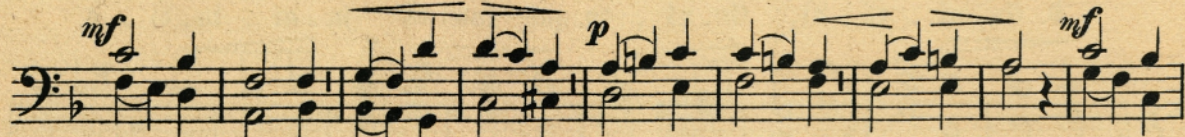
1. fruc-tus ventris ge - ne - ro - si Rex ef - fu - dit gen-ti - um.  
 2. praestet fi-des sup-ple - méntum sen - su - um de - fé - ctu - i. A - men, a - men.  
 3. pro - ce - dénti ab u - tró - que compar sit lau - dá - ti - o.

### 4.

Andante.



1. Pan-ge lin-gua, glo - ri - o - si Cor-po - ris my - ste-ri - um,  
 2. Tantum er-go Sa - cra - méntum ve - ne - ré - mur cér - nu - i,  
 3. Ge - ne - tó - ri, Ge - ni - tó - que, laus et ju - bi - lá - ti - o,



1. Sangui-nis-que pre-ti - o - si, quem in mun-di pre-ti - um, fructus  
 2. et an-ti-quum do - cu - méntum no - vo ce-dat ri - tu - i: praestet  
 3. sa - lus, ho - nor, vir-tus quo-que sit et be - ne - dí - cti - o: pro - ce -



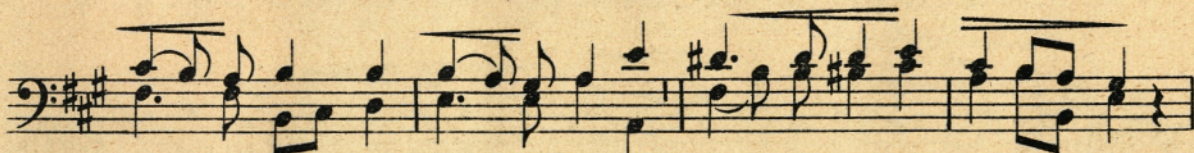
1. ventris ge - ne - ro - si Rex ef - fu - dit gen-ti - um.  
 2. fi-des sup-ple - méntum sen - su - um de - fé - ctu - i. A - men.  
 3. dén-ti ab u - tró - que compar sit lau - dá - ti - o.

## 5.

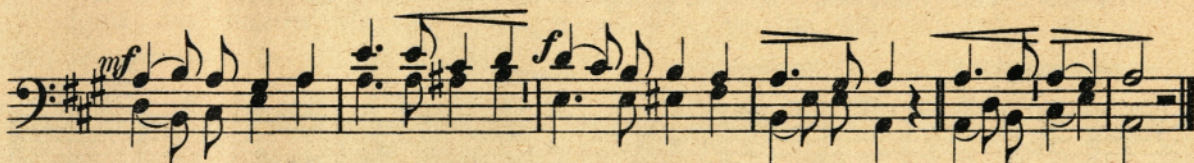
Largo.

*mf*

1. Pan - ge lin - gua, glo - ri - o - si Cor - po - ris my - ste - ri - um,
2. Tan - tum er - go Sa - cra - mén - tum ve - ne - ré - mur cér - nu - i,
3. Ge - ni - tó - ri, Ge - ni - tó - que, laus et ju - bi - lá - ti - o,



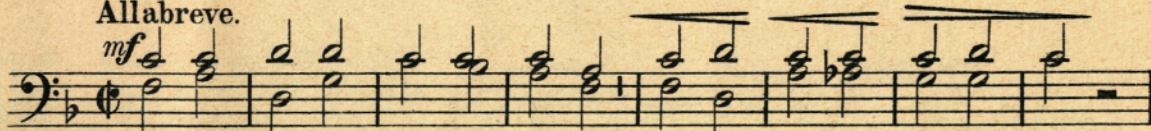
1. San - gui - nis - que pre - ti - o - si, quem in mun - di pre - ti - um,
2. et an - ti - quum dó - cu - mén - tum no - vo ce - dat ri - tu - i:
3. sa - lus, ho - nor, vir - tus quo - que sit et be - ne - dic - ti - o:



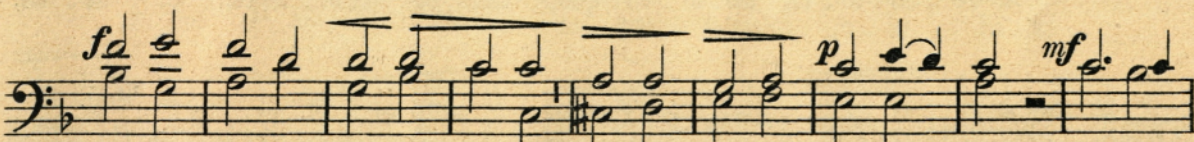
1. fruc - tus ven - tris ge - ne - ro - si Rex ef - fu - dit gen - ti - um.
2. prae - stet fi - des sup - ple - mén - tum sen - su - um de - féc - tu - i. A - men, a - men.
3. pro - ce - dén - ti ab u - tró - que com - par sit lau - dá - ti - o.

## 6.

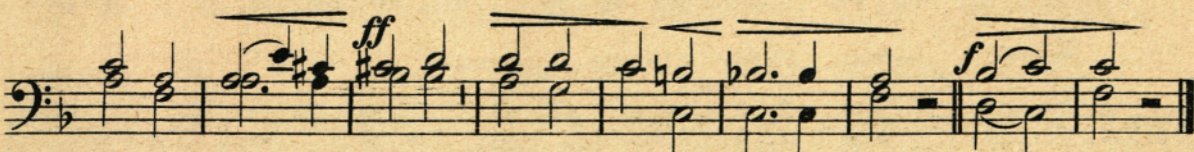
Allabreve.

*mf*

1. Pan - ge lin - gua, glo - ri - o - si Cor - po - ris my - ste - ri - um,
2. Tan - tum er - go Sa - cra - mén - tum ve - ne - ré - mur cér - nu - i,
3. Ge - ni - tó - ri, Ge - ni - tó - que sit et ju - bi - lá - ti - o,



1. San - gui - nis - que pre - ti - o - si, quem in mun - di pre - ti - um, fruc - tus
2. et an - ti - quum dó - cu - mén - tum no - vo ce - dat ri - tu - i: prae - stet
3. sa - lus, ho - nor, vir - tus quo - que sit et be - ne - dic - ti - o: pro - ce -

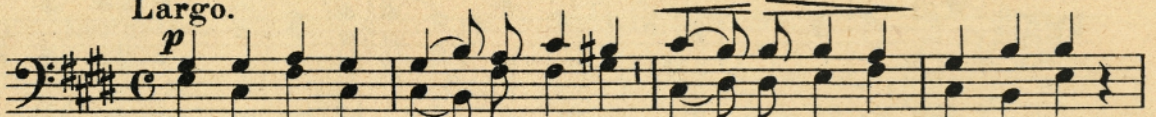


1. ven - tris ge - ne - ro - si Rex ef - fu - dit gen - ti - um.
2. fi - des sup - ple - mén - tum sen - su - um de - féc - tu - i. A - men.
3. den - ti ab u - tró - que com - par sit lau - dá - ti - o.

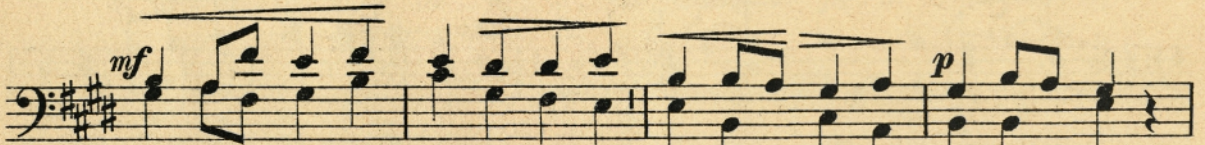
## TENOR — BASS.

7

Largo.



1. Pan - ge lin - gua, glo - ri - o - si Cor - po - ris my - ste - ri - um,  
 2. Tan - tum er - go Sa - cra - mén - tum ve - ne - ré - mur cé - r - nu - i,  
 3. Ge - ni - tó - ri, Ge - ni - tó - que, laus et ju - bi - lá - ti - o,



1. San - gui - nis - que pre - ti - o - si, quem in mun - di pre - ti - um,  
 2. et an - ti - quum dó - cu - mén - tum no - vo ce - dat ri - tu - i:  
 3. sa - lus, ho - nor, vir - tus quo - que sit et be - ne - dic - ti - o:



1. fruc - tus ven - tris ge - ne - ro - si Rex ef - fu - dit gen - ti - um.  
 2. prae - stet fi - des sup - ple - mén - tum sen - su - um de - féc - tu - i. A - men.  
 3. pro - ce - dén - ti ab u - tró - que com - par sit lau - dá - ti - o.

8

Andante.



1. Pan - ge lin - gua, glo - ri - o - si Cor - po - ris my - ste - ri - um, Sangui -  
 2. Tan - tum er - go Sa - cra - mén - tum ve - ne - ré - mur cé - r - nu - i, et an -  
 3. Ge - ni - tó - ri, Ge - ni - tó - que, laus et ju - bi - lá - ti - o, sa - lus,



1. nis - que pre - ti - o - si, quem in mun - di pre - ti - um, fruc - tus  
 2. ti - quum dó - cu - mén - tum no - vo ce - dat ri - tu - i: prae - stet  
 3. ho - nor vir - tus quo - que sit et be - ne - dic - ti - o: pro - ce -



1. ven - tris ge - ne - ro - si Rex ef - fu - dit gen - ti - um.  
 2. fi - des sup - ple - mén - tum sen - su - um de - féc - tu - i. A - men.  
 3. den - ti ab u - tró - que com - par sit lau - dá - ti - o.

## 9.

Andante religioso.



1. Pan - ge lin - gua, glo - ri - o - si Cor - po - ris my - ste - ri - um,
2. Tan - tum er - go Sa - cra - mén - tum ve - ne - ré - mur cér - nu - i,
3. Ge - ni - to - ri, Ge - ni - to - que, laus et ju - bi - lá - ti - o,



1. San - gui - nis - que pre - ti - o - si, quem in mun - di pre - ti - um, fruc - tus
2. et an - ti - quum dó - cu - mén - tum no - vo ce - dat ri - tu - i: prae - stet
3. sa - lus, ho - nor, vir - tus quo - que sit et be - ne - dic - ti - o: pro - ce -



1. ven - tris ge - ne - ro - si Rex ef - fu - dit gen - ti - um.
2. fi - des sup - ple - mén - tum sen - su - um de - fec - tu - i. A - men, a - men.
3. dén - ti ab u - tró - que com - par sit lau - dá - ti - o.

## 10.

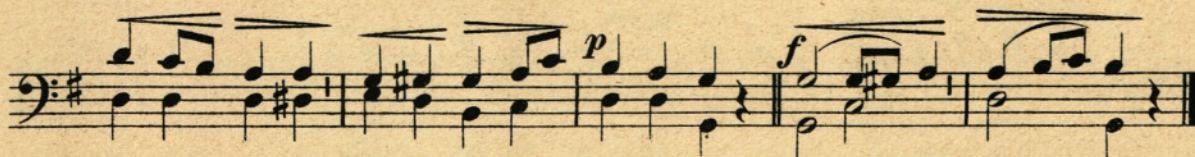
Andante sostenuto.



1. Pan - ge lin - gua, glo - ri - o - si Cor - po - ris my - ste - ri - um,
2. Tan - tum er - go Sa - cra - mén - tum ve - ne - ré - mur cér - nu - i,
3. Ge - ni - to - ri, Ge - ni - to - que, laus et ju - bi - lá - ti - o,



1. San - gui - nis - que pre - ti - o - si, quem in mun - di pre - ti - um, fruc - tus ven - tris
2. et an - ti - quum dó - cu - mén - tum no - vo ce - dat ri - tu - i: prae - stet fi - des
3. sa - lus, ho - nor, vir - tus quo - que sit et be - ne - dic - ti - o: pro - ce - dén - ti



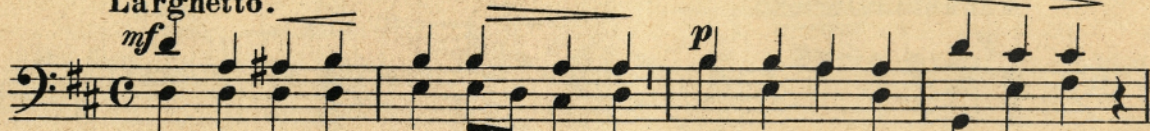
1. ge - ne - ro - si Rex ef - fu - dit gen - ti - um.
2. sup - ple - mén - tum sen - su - um de - fec - tu - i. A - men, a - men.
3. ab u - tró - que com - par sit lau - dá - ti - o.



## TENOR-BASS.

## 11.

Larghetto.



1. Pan-ge lin-gua, glo-ri - o - si Cor-po-ris my - ste-ri-um,
2. Tan-tum er-go Sa-cra-mén-tum ve-ne-ré-mur cér-nu-i,
3. Ge-ni - tó - ri, Ge-ni - tó-que, laus et ju-bi - lá-ti - o,



1. San-gui-nis que pre-ti - o - si, quem in mundi pre-ti-um,
2. et an-ti-quum dó-cu-mén-tum no-vo ce-dat ri-tu-i:
3. sa-lus, ho-nor, vir-tus quo-que sit et be-ne - dic-ti-o:



1. fructus ventris ge-ne-ro-si Rex ef-fu-dit gentium.
2. praestet fi-des supple-méntum sen-su-um de - féctu-i. A - men, a - men.
3. pro-ce-dénti ab u-tro-que com-par-sit lau-dá-ti-o.

## 12.

Largo.



1. Pan-ge lin-gua, glo-ri - o - si Cor-po-ris my - ste-ri - um,
2. Tan-tum er-go Sa-cra-mén-tum ve-ne-ré-mur cér-nu - i,
3. Ge-ni - tó - ri, Ge-ni-tó - que, laus et ju-bi - lá-ti - o,



1. Sangui - nis - que pre-ti - o - si, quem in mundi pre-ti - um,
2. et an-ti - quum dó-cu - mén - tum no-vo ce-dat ri-tu - i:
3. sa-lus, ho - nor, vir-tus quo - que sit et be-ne - dic-ti - o:



1. fructus ventris ge-ne-ro-si Rex ef-fu-dit genti-um.
2. praestet fi-des supple-méntum sen-su-um de - féctu - i. A - men.
3. pro-ce-denti ab u-tro-que com-par-sit lau-dá-ti - o.