

1.04 Strokovni članek

UDK 930.25:528(497.4Ptuj)"1950/..."

Prejeto: 17. 1. 2022

Geodetska služba na območju pristojnosti Zgodovinskega arhiva na Ptuju s posebnim ozirom na delovanje Geodetske uprave Ptuj v drugi polovici 20. stoletja

ALEŠ JAMBREK

profesor zgodovine in sociologije, višji arhivist
Zgodovinski arhiv na Ptuju, Vičava 5, SI-2250 Ptuj
e-pošta: ales.jambrek@arhiv-ptuj.si

Izvleček

V prispevku je zajet zgodovinski pregled delovanja geodetske službe na slovenskem ozemlju s posebnim ozirom na območje sedanje Upravne enote Ptuj v drugi polovici 20. stoletja. Članek na kratko povzema zgodovinski razvoj geodetske službe konec 19. in prve polovice 20. stoletja, medtem ko sta podrobneje predstavljena organizacija geodetskih služb kot institucij in njihovo delovanje na temelju zakonodaje v drugi polovici 20. in na začetku 21. stoletja. Vzorčno izpostavljena institucija Geodetska uprava Ptuj prikazuje delovanje območne geodetske službe v drugi polovici 20. stoletja na ptujskem območju.

Abstract

**SURVEYING AND MAPPING AUTHORITY UNDER THE AUTHORITY
OF THE HISTORICAL ARCHIVES IN PTUJ WITH PARTICULAR REGARD
TO THE ACTIVITIES OF THE SURVEYING AND MAPPING AUTHORITY
OF PTUJ IN THE SECOND HALF OF THE 20TH CENTURY**

The article covers a historical overview of the activities of the Surveying and Mapping Authority on Slovenian territory, with particular reference to the area of the current Ptuj Administrative Unit in the second half of the 20th century. It briefly summarizes the historical development of the surveying service at the end of the 19th and the first half of the 20th century. On the other hand, the article more thoroughly presents the organization of surveying services as institutions and their activities based on legislation in the second half of the 20th and the beginning of the 21st century. The example of the institution Surveying and Mapping Authority Ptuj shows the activities of the regional surveying services in the second half of the 20th century in the Ptuj area.

Ključne besede:

Katastrski
urad Ptuj,
geodetska služba,
zgodovinski oris,
naloge in pregled

Key-words:

Ptuj Cadastral
Office, Surveying
and Mapping
Authority,
historical outline,
tasks and
overview

Uvod

Namen prispevka ni podrobna zgodovinska predstavitev razvoja geodetske službe v slovenskem prostoru skozi obdobja, saj obstajajo znotraj geodetske stroke opravljene številne podrobne zgodovinske raziskave na to temo, temveč kratek zgodovinski oris pomembnejših zakonodajnih premikov in prehodov razvoja geodetske službe. S pomočjo širšega pogleda na obravnavano tematiko je zajet spekter zgodovinskih dogodkov razvoja geodetske službe in geodetskih institucij za okvirno razumevanje tega svojevrstnega področja in osnovno usmeritev arhivskih delavcev pri prihodnji obdelavi arhivskega gradiva geodetskih uprav v arhivih. Iz splošnega orisa se v drugem delu članek poglobi v kratek zgodovinski pregled delovanja geodetske službe na območju Ptuja v drugi polovici 20. stoletja.

Geodetska služba

Štrumbl opredeljuje kot osnovno dejavnost geodetske službe ustvarjanje in vodenje podatkov o prostoru in objektih, kar se vodi pisno, številčno in grafično v obliki načrtov, kart, registrov, katastrov in drugih evidenc o zemljiščih, komunalnih napravah in zgradbah.¹

Pajtlerjeva poudarja, da so spremembe družbeno-ekonomskega sistema in s tem povezani procesi privatizacije v obdobju po osamosvojitvi zahtevale korenito prestrukturiranje geodezije. Organizacija geodetske službe v obdobju od leta 1991 do leta 1995 se bistveno ni spremenila, saj je bila organizirana enako kot v prejšnjem sistemu, kjer je bila razdeljena na državno raven (Republiška geodetska uprava) in občinsko raven (občinske geodetske uprave).²

Novšak, Mesner in Kovačič menijo, da je do temeljne reorganizacije geodetske službe prišlo leta 1995, ko so se občinske geodetske uprave združile z republiško oziroma državno geodetsko upravo in je tako nastalo 12 območnih geodetskih uprav skupaj s 36-imi izpostavami,³ ki so se kasneje preimenovali v geodetske pisarne. Reorganizacija geodetske službe je bila potrebna zaradi izvedene reorganizacije davčne uprave in zemljiške knjige ter vzpostavitve upravnih enot. Geodetska uprava Republike Slovenije (dalje GURS) je z osamosvojitvijo in reorganizacijo zelo razširila svoja področja delovanja.⁴

Na temelju spremenjene zakonodaje leta 2010 se geodetska služba opredeljuje kot del geodetske dejavnosti, ki je organizirana na državni in lokalni ravni. Naloge državne geodetske službe opravlja GURS in Geodetski inštitut Slovenije (dalje GIS), medtem ko naloge lokalne geodetske službe opravlja samoupravna lokalna skupnost. GURS je organ v sestavi Ministrstva za okolje in prostor s sedežem v Ljubljani. Predstavlja institucijo, ki izvaja upravne naloge ter rešuje geodetsko-inženirska, geo-informacijska in zemljiško-pravna vprašanja.⁵

Naloge državne geodetske službe se nanašajo na vzpostavitev in skrb za zbirke podatkov na temeljnih geodetskih področjih, kot so referenčni koordi-

¹ Štrumbl: Roki hrambe tehnične dokumentacije, str. 114–115.

² Pajtler: *Analiza organizacije in dejavnosti geodetske uprave*, str. 20–21.

³ Geodetska uprava Republike Slovenije je bila sestavljena iz: Glavnega urada, Urada za geodezijo, Urada za množično vrednotenje nepremičnin in Urada za nepremičnine ter 12-ih območnih geodetskih uprav. Območne geodetske uprave (Celje, Koper, Kranj, Ljubljana, Maribor, Murska Sobota, Nova Gorica, Novo mesto, Ptuj, Sevnica, Slovenj Gradec in Velenje) skupaj s trenutno 46 geodetskimi pisarnami teritorialno pokrivajo celotno Slovenijo.

⁴ Novšak in drugi: *Delovanje geodetske službe v samostojni Sloveniji*, str. 101.

⁵ Zakon o geodetski dejavnosti. V: *Uradni list RS*, št. 8/2000 in 77/2010.

natni sistemi, topografski in kartografski sistem, evidentiranje in vrednotenje nepremičnin ter področje državne meje, prostorskih enot in hišnih števil.⁶

Geodetski uradi⁷ skupaj z območnimi geodetskimi upravami izvajajo skupne naloge, kot so priprava letnih programov in poročil državne geodetske službe, organizacija dela in nadzora območnih geodetskih uprav, priprava predpisov s področja geodetske dejavnosti, izvajanje operativnih, strokovnih in upravnih nalog po posameznih področjih in še številne druge. GURS je tako razdeljen na vodstvo, urade, znotraj katerih so oblikovani sektorji, službe in oddelki, ter območne geodetske uprave skupaj z geodetskimi pisarnami.⁸

Jarčeva pojasnjuje, da so bile geodetske pisarne ustanovljene zato, da bi omogočile racionalnejše poslovanje in izboljšale dostopnost upravnih in strokovnih nalog ter storitev, ki jih izvaja geodetska uprava. Območje krajevne pristojnosti delovanja in odločanja območne geodetske uprave je določeno s katastrskimi občinami.⁹

Naloge območnih geodetskih uprav in njihovih pripadajočih geodetskih pisarn so različne. Zadolžene so za vzpostavljanje, vodenje in vzdrževanje zemljiškega katastra, katastra stavb, registra prostorskih enot in drugih zbirk podatkov. Pristojne so za vodenje upravnih postopkov in odločanje v upravnih zadevah na prvi stopnji. Strankam izdajajo podatke iz prostorskih evidenc, jih informirajo in jim nudijo strokovno pomoč. Sodelujejo pri načrtovanju in programiranju geodetskih del, predvsem v sodelovanju z lokalnimi skupnostmi. Koordinirajo delo v geodetskih pisarnah, opravljajo posamezne naloge finančnega poslovanja, kadrovske zadeve, pisarniškega poslovanja in druge naloge organizacijskega značaja, medtem ko izvršujejo še naloge, ki jih določi generalni direktor GURS.¹⁰

Lisec, Čeh, Ferlan, Stopar, Kosmatin in Mlinar povzemajo, da je delo geodetske službe na področju evidentiranja zemljiških parcel, stavb in delov stavb tesno povezano na eni strani z zasebnimi geodetskimi izvajalci, na drugi strani predvsem s sodišči.¹¹ Pri komasacijah (množičnih preurejanjih zemljišč) je delo na regionalni in lokalni ravni povezano z upravnimi enotami.¹²

⁶ Podrobneje se delovanje GURS nanaša na skrb za osnovne podatke o prostoru, njihove zbirke in z njimi povezano evidentiranje sprememb v prostoru, skrb za podatke o nepremičninah in storitve, povezane z izvajanjem upravnih postopkov, evidentiranja podatkov in sprememb o nepremičninah ter katastrskih preureditvah, izvajanje koordinacije na področju nepremičninskega sistema in prostorske podatkovne infrastrukture, skrb za vzpostavitev in vzdrževanje državnega prostorskega koordinatnega sistema in njegovo skladnost z evropskim koordinatnim sistemom ter zagotavljanje pogojev za izvajanje geodetskih meritev, zagotavljanje podatkov in vzdrževanje sistema množičnega vrednotenja nepremičnin, spremljanje in analiziranje nepremičninskega trga ter skrb za boljšo preglednost trga, spodbujanje razvoja sodobnih metod geodetske izmere, zajemanja podatkov in uvajanja storitev, temelječih na satelitski tehnologiji. Zagotavljanje podatkov o zemeljskem površju in objektih na njem s pomočjo državnega topografskega sistema, kartografskih prikazov in izdelkov fotogrametričnega zajema podatkov in daljinskega zaznavanja, spodbujanje razvoja nepremičninskega in topografskega sistema tudi z namenom podpore na drugih področjih, kot so urejanje prostora, okolja in kmetijstva ter na področju zemljiške politike, skrb za izvajanje evropskih smernic na področju evidentiranja nepremičnin, kartografije in geoinformatike (glej Komovec et al.: *Letno poročilo Geodetske uprave Republike Slovenije 2014*, str. 7).

⁷ Geodetska uprava Republike Slovenije je sestavljena iz uradov: Glavnega urada, Urada za geodezijo, Urada za množično vrednotenje nepremičnin in Urada za nepremičnine.

⁸ Komovec et al.: *Letno poročilo Geodetske uprave Republike Slovenije 2014*, str. 8.

⁹ Jarč: *Upravni postopki na geodetski upravi*, str. 9.

¹⁰ Prav tam, str. 10.

¹¹ Zemljiška knjiga in na splošno sodišča prek sodnih postopkov urejanja pravnih razmerij na nepremičninah.

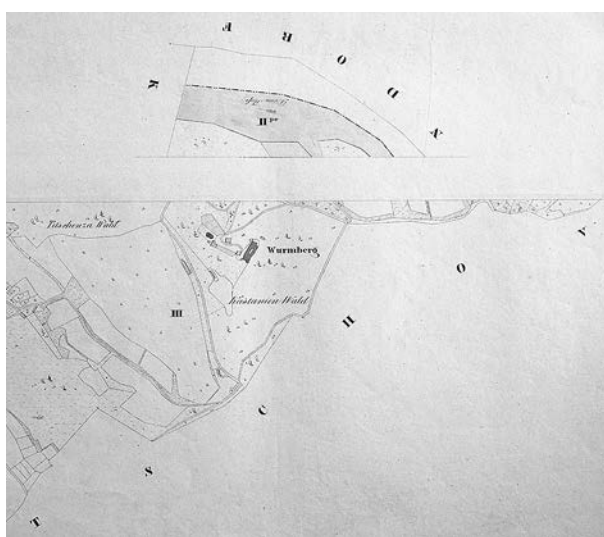
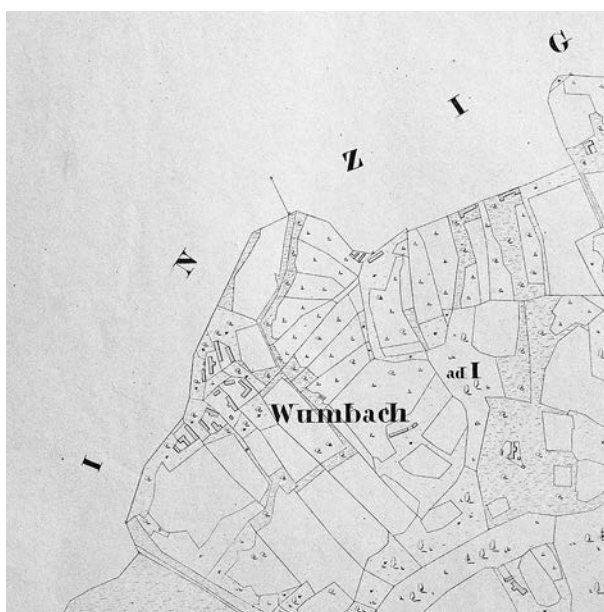
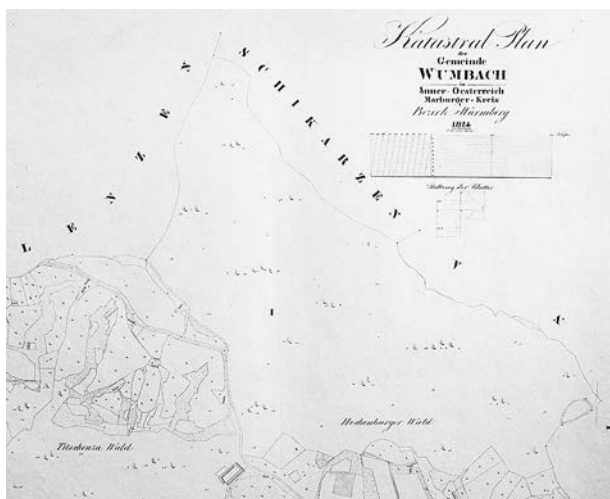
¹² Lisec et al.: *Organizacija javne geodetske službe v nekaterih izbranih tujih državah*, str. 519.

Razvoj geodetske službe skozi zgodovinska obdobja

Začetki in razvoj v 19. stoletju

Kloiber navaja, da zametki geodezije in kartografije segajo nazaj v 18. in 19. stol., ko so v času Avstrijskega cesarstva in kasneje avstro-ogrske monarhije na temelju katastrskih operatov postavili temelje sedanjim disciplinam. Dejavnost so opravljali konec 19. in na začetku 20. stoletja katastrski uradi, ki so bili pod pristojnostjo finančnih oziroma davčnih direkcij, ki so bile v vsaki deželi monarhije. Te so nadzorovale in usmerjale delo ene ali več katastrskih uradov.¹³

Slak, Triglav, Koračin in Ravnihar povzemajo zgodovinski institucionalni razvoj geodetsko-zemljemerske službe v nekdanjem Avstrijskem cesarstvu oziroma avstro-ogrski monarhiji. Od leta 1810 so bile na državni ravni ustanovljene različne službe oziroma uradi, ki so skrbeli za urejenost sistema regulacije



Katastrski načrt k. o. Vurberk 1824 (Gemeinde Wumbach) brez dodane parcelacije (Vir: SI_ZAP/0096/001/001/001/00179, predal 13, ovoj 192).

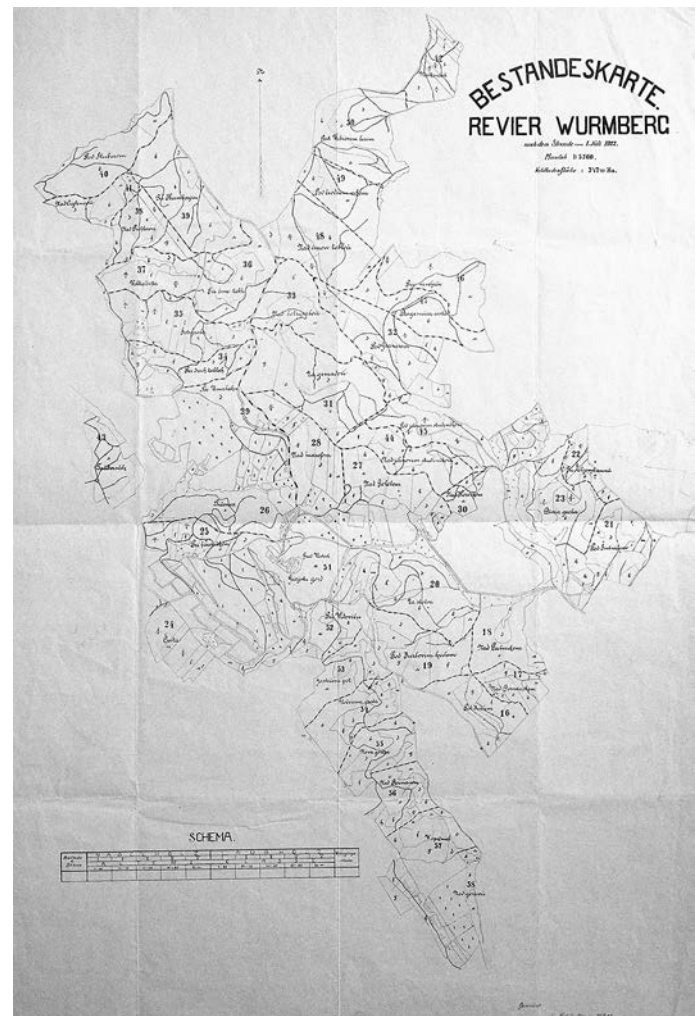
¹³ Kloiber: *100 Jahre Evidenzhaltung des Grundkatasters*, str. 3–4.

zemljiškega davka: 1810–1827 Cesarsko kraljeva (dalje C. kr.) Dvorna komisija za regulacijo zemljiškega davka, 1827–1848 C. kr. Združena dvorna pisarna, 1848–1850 C. kr. Finančno ministrstvo, 1850–1864 C. kr. Generalna direkcija zemljiško-davčnega katastra, 1864–1865 C. kr. Generalna direkcija za direktne davke, 1865–1910 C. in kr. Finančno ministrstvo in 1910–1918 C. kr. Generalna direkcija zemljiško-davčnega katastra.¹⁴

V letih 1867–1869 je bila na območju avstro-ogrske monarhije izvedena reambulacija.¹⁵ Leta 1867 je bil pri izdelavi reambulančnega katastrskega operata na Slovenskem prvič uporabljen slovenski jezik. Na temelju sprejete zakonodaje 1883¹⁶ in dopolnjene zakonodaje 1896 zasledimo preoblikovanje katastra, ki je na temelju povezave z zemljiško knjigo prenehalo obstajati zgolj kot finančni sistem za obdavčitev. Postal je sistem, v katerem so se spremembe parcelnega stanja sproti beležile ter v katerem se je izmenjeval in dopolnjeval sistem za ugotavljanje lastniškega, parcelnega in finančnega stanja. Izmeritveni uradi so se preoblikovali v katastrske urade.¹⁷

Država SHS in Kraljevina Jugoslavija

Štrumbl, Kogovšek in Starman pojasnjujejo, na temelju za preučevano obdobje veljavnega pravilnika,¹⁸ da je v času Kraljevine Jugoslavije 1918–1941 bila geodetska služba centralizirana v Beogradu. Po banovinah so bili pri finančnih direkcijah ustanovljeni oddelki za kataster, katerih osnovna naloga je bila vzdrževanje zemljiškega katastra (izmera zemljišč, klasificiranje zemljišča, vzdrževanje katastra in revizija katastra).¹⁹



*Karta lovišča Vurberk 1922–1923
(Bestandeskarte revier Wurmberg 1896).
(Vir: SI_ZAP/0096/001/001/003/00003,
predal 16, ovoj 227).*

¹⁴ Slak et al.: *Slovenska zemlja na katastrskih načrtih*, str. 31.

¹⁵ Reambulacija oziroma dopolnjevanje: Zaradi nenehnih sprememb terena oziroma razvoja prometne mreže, novogradenj in oblikovanja pokrajine je s časoma potrebno karte dopolniti, saj jim drugače več ne moremo slediti. Zato je podatek o reambulaciji oziroma spremembah, ki jih je povzročil človek, na topografskih kartah izjemno pomemben, saj nam pove, kdaj je bila določena karta zadnjič dopolnjena.

¹⁶ Zakon o vzdrževanju zemljiškega katastra z dne 1. junij. V: *Državni zakonik* (RGL) za leto 1883, št. 91.

¹⁷ Slak et al.: *Slovenska zemlja na katastrskih načrtih*, str. 34, 37.

¹⁸ Pravilnik o poslovanju in pristojnosti oddelkov za kataster in državna posestva pri finančnih direkcijah in o poslovanju in pristojnosti katastrskih uprav. V: *Službene novine Kraljevine SHS*, št. 47/1929.

¹⁹ Slak et al.: *Slovenska zemlja na katastrskih načrtih*, str. 43; Štrumbl et al.: *Kartografsko gradivo Geodetske uprave RS in njenih predhodnic*, str. 348.

Zaradi pomanjkanja osebja je Pokrajinska uprava za Slovenijo bila prisiljena združevati oziroma ukinjati katastrske urade. Do ustanovitve Dravske banovine je na Slovenskem tako delovalo zgolj 17 katastrskih uradov, medtem ko jih je v največjem obsegu do leta 1941 delovalo 22, kjer je bilo zaposlenih 31 geodetskih strokovnjakov.²⁰

Obdobje okupacije med II. svetovno vojno

Po okupaciji se je kataster vzdrževal po načelih iz nekdanje avstro-ogrske monarhije.²¹

Majcen meni, da začetki organizirane geodetske službe pri nas segajo v obdobje pred koncem druge svetovne vojne, ko je bila 20. januarja 1944 z odredbo Glavnega štaba Narodnoosvobodilne vojske in partizanskih odredov Slovenije ustanovljena geodetska sekcija, ki so jo sestavljali šef in trije člani. Poleg njih so v drugih enotah (štabih, divizijah in brigadah) delovali še geodetski referenti. Oboji so izdelovali topografske karte, načrte in matrice ter tako skrbeli za njihovo razmnoževanje. Opravljali so reambulacijo topografskih kart in načrtov ter izdajali publikacije o osnovnih pojmi topografije in razumevanja topografskih kart.²²

Obdobje Federativne ljudske republike Jugoslavije

Naprudnik meni, da sta po drugi svetovni vojni leta 1945 na razvoj geodezije vplivali predvsem nacionalizacija in industrializacija gospodarstva ter s tem povezan urbanizem naselij. Naloge Oddelka za kataster pri ministrstvu za finance Ljudske republike Slovenije (dalje LRS) so se večinoma nanašale na ponovno vzpostavitev katastrskih uprav in uradov pri sekretariatih okrajnih narodnih (ljudskih) odborov in vzdrževanju katastra zemljišč.²³

Štrumbl s kolegi pojasni, da je katastrska uprava lahko opravljala zadeve katastrskega urada za več okrajev. Leta 1947 sta bila ustanovljena Geodetska uprava LRS (dalje GULRS), ki je na sedežih okrajnih ljudskih odborov in ljudskih odborov mest ustanovila geodetske oddelke, ki so bili podrejeni GULRS, in državno gospodarsko podjetje Geodetski zavod LRS (dalje GZLRS), ki je bilo pod upravno-operativnim vodstvom GULRS.²⁴ To je izvajalo različne storitve, od triangulacije in nivelmana, podrobnih meritev za izvedbo tehničnih del v državi, izdelave kart in načrtov do izvajanja raznih geodetskih del po naročilu zasebnikov.²⁵ Po sprejetju Uredbe o organizaciji katastrske službe leta 1948²⁶ se je na novo vzpostavila katastrska služba. Znotraj GULRS se je vzpostavila uprava za kataster, medtem ko so dotedanje katastrske referate pri sekretariatih okrajnih ljudskih (mestnih) izvršilnih odborov zamenjali katastrski uradi pri okrajnih (mestnih) izvršilnih odborih. Ti so do leta 1953 izvajali spremembe v zemljiškem katastru, medtem ko so tehnične storitve in meritve spadale pod domeno GZLRS, elaborate meritev je potrjevala GULRS.²⁷

²⁰ Korošec: *Naš prostor v času in projekciji*, str. 267; Slak et al.: *Slovenska zemlja na katastrskih načrtih*, str. 37.

²¹ Slak et al.: *Slovenska zemlja na katastrskih načrtih*, str. 43; Štrumbl et al.: *Kartografsko gradivo Geodetske uprave RS in njenih predhodnic*, str. 348.

²² Majcen: *35 let geodetske službe v Socialistični republiki Sloveniji*, str. 5.

²³ Naprudnik: *Geodezija v Sloveniji v obdobju 1945–2000 (1. del)*, str. 251, 253.

²⁴ Z ustanovitvijo Geodetske uprave so prenehali obstajati geodetski organi pri republiških ministrstvih, ljudskih odborih, državnih ustanovah in državnih podjetjih.

²⁵ Štrumbl et al.: *Kartografsko gradivo Geodetske uprave RS in njenih predhodnic*, str. 348.

²⁶ Uredba o ureditvi katastrske službe v Ljudski republiki Sloveniji. V: *Uradni list RS*, št. 24/1948.

²⁷ Štrumbl et al.: *Kartografsko gradivo Geodetske uprave RS in njenih predhodnic*, str. 348–349.

Na temelju sprejete Uredbe o zemljiškem katastru iz leta 1953 se je ponovno uvedla obdavčitev zemljišč na temelju katastrskega dohodka, ki je osnovne naloge zemljiškega katastra opredelila kot: izdelavo zemljiških knjig, obdavčitev dohodkov od zemljišč in uporabo zemljiškega katastra za tehnične, ekonomske in statistične zadeve. Konec marca leta 1955 je bil sprejet odlok o organizaciji in delu geodetske uprave,²⁸ kjer so bile zavedene njene naloge: Opravlja splošno vodstvo in nadzorstvo nad vso geodetsko službo in nad izvrševanjem geodetskih del v LRS; vodi vse delo v zvezi z izdelavo in obnovitvijo katastra ter nadzoruje vzdrževanje in drugo delo v zvezi z zemljiškim katastrom; pripravlja osnutke predpisov s področja geodetske in katastrske službe; vodi in ureja centralno mapni arhiv v Ljubljani, zbira in hrani izvršena geodetska dela, jih razmnožuje in obnavlja; zbira geodetske in katastrske podatke za območje republike; revidira in potrjuje geodetske elaborate, ki obsegajo izmero nad 23 ha zemljiške površine in elaborate nove izmere; daje pooblastila za izvajanje geodetskih del; opravlja vse druge upravne zadeve s področja geodetske in katastrske službe, ki spadajo po veljavnih predpisih v republiško pristojnost; opravlja druge naloge, ki so ji naložene s posebnimi predpisi.²⁹

Štrumbl s kolegi povzema, da je leta 1957 bila sprejeta uredba, s katero je bila na novo urejena organizacija GULRS. Kot samostojen republiški organ je opravljala naloge s področja geodetskega in katastrskega področja, medtem ko je bila suverena pri izdajanju navodil iz svojega delovnega področja.³⁰

Obdobje Socialistične federativne republike Jugoslavije

V letih 1970–1979 je sledilo obdobje sprejemanja pomembnih zakonov, urejanja prostora in družbenega načrtovanja. Naloge geodetske uprave so se ponovno opredelile in so bile opredeljene kot: opravljanje strokovnega vodstva in nadzorstva nad geodetsko in katastrsko službo v republiki, vodenje regionalne in urbanistične geodezije, obnova katastra, katastrske klasifikacije in bonitiranje zemljišč, vzdrževanje katastra, izdelovanje osnovne državne karte za območje republike, vodenje mapnega arhiva in opravljanje drugih upravnih zadev iz republiške pristojnosti na področju geodetske in katastrske službe.³¹

Štrumbl s kolegi pojasnjuje, da sta leta 1970 bila sprejeta Zakon o geodetski službi in Zakon o zemljiškem katastru, ki je uzakonil mejni kataster, ki je določil naloge geodetske službe. Urejena je bila organizacija geodetske dejavnosti, določene so bile pristojnosti Geodetske uprave Socialistične republike Slovenije (dalje GUSRS) in občinskih geodetsko upravnih organov, Geodetskega zavoda Socialistične republike Slovenije (dalje GZSRS) in drugih geodetskih organizacij združenega dela. Kot novi evidenci geodetske službe sta bila vzpostavljena kataster zgradb ter regionalna in urbana geodetska dokumentacija.³²

Zakon je opredelil zadeve geodetske službe v šestih točkah: 1. meritve zemljišč in izdelava načrtov in kart ter njihovo vzdrževanje; 2. izdelava in vzdrževanje zemljiškega katastra, katastra komunalnih naprav in katastra zgradb; 3. bonitiranje zemljišč ter izdelava in vzdrževanje bonitetne karte; 4. vodenje posebnih evidenc o posameznih elementih ali o skupini elementov, zajetih v katastrih in druge točke; 5. geodetska dela glede komasacije zemljišč; 6. druge zadeve, ki jih določa zakon. Sem se prištevajo še storitve za potrebe občanov, državnih organov in drugih organizacij, ki zajemajo: 1. parcelacijo zemljišč za

²⁸ Odlok o organizaciji in delu geodetske uprave. V: *Uradni list LRS*, št. 12/1955.

²⁹ Uredba o zemljiškem katastru. V: *Uradni list FLRJ*, št. 43/1953.

³⁰ Štrumbl et al.: *Kartografsko gradivo Geodetske uprave RS in njenih predhodnic*, str. 349.

³¹ Prav tam, str. 349–350.

³² Prav tam, str. 349.

urbanistične namene; 2. zakoličbe zgradb in objektov; 3. izdelava geodetskih načrtov za potrebe lokacijske dokumentacije; 4. delitev parcel po vnaprej določenih pogojih; 5. vzpostavljanje stanja na zemljišču tako, kot je evidentirano v načrtih in katastrih ter 6. geodetska dela v zvezi z razlastitvijo zemljišč.³³

Klarič opredeljuje naloge Geodetske uprave na temelju sprejete zakonodaje. Zakon o geodetski službi iz leta 1970 je namreč opredelil opravljanje naslednjih upravnih nalog: spremljanje in analiziranje stanja in potreb geodetske službe, pripravljanje in sprejemanje srednjeročnih in letnih programov, skrb za izmero zemljišč, izdelavo in reprodukcijo kart in načrtov, izdelavo katastrov in evidenc na ravni republiške pristojnosti, skrb za izvedbo in vzdrževanje bonitiranja zemljišč, opravljanje nadzora nad delom občinskih geodetskih upravnih organov in nudenje strokovne pomoči ter opravljanje drugih nalog iz republiške pristojnosti. V tem obdobju je 43 občinskih upravnih organov za geodetske zadeve na občinski ravni opravljajo pretežno upravne naloge in le v primerih, ko v občini ni bilo organizacij za opravljanje geodetskih storitev, prevzelo tudi njihovo izvajanje, in sicer: načrtovanje in koordiniranje dejavnosti geodetske službe na območju občine, skrb za izdelavo in vzdrževanje načrtov, katastrov in evidenc iz pristojnosti občine, izdajanje lokalnih geodetskih podatkov občanom, organom in organizacijam, izdajanje upravnih odločb in opravljanje drugih zadev iz pristojnosti občin.³⁴

Po zakonu iz leta 1970 so bile oblikovane občinske geodetske uprave, ki so imele položaj samostojnega občinskega upravnega organa. Dve ali več občin je lahko organiziralo skupni upravni organ za geodetske zadeve. Še vedno je GUSRS lahko posegla v avtonomijo dela posameznih občinskih uprav, tako strokovno kot politično, saj je podajala mnenja glede imenovanj in razrešitev predstojnikov občinskih organov.³⁵

Štrumbl in kolegi menijo, da je zakon iz leta 1972³⁶ ponovno določil naloge GUSRS. Ta je na temelju zakona izvajala strokovno vodstvo in nadzorstvo nad geodetsko in katastrsko službo v republiki, vodila regionalno in urbanistično geodezijo, vodila delo v zvezi z obnovo katastra, katastrske klasifikacije in bonitiranje zemljišč, nadzorovala vzdrževanje katastra, izdelovala osnovno državno karto za območje republike, vodila mapni arhiv ter opravljala druge upravne zadeve iz republiških pristojnosti na področju geodetske in katastrske službe. Zaradi potrebe po temeljni geodetski izmeri so leta 1974 sprejeli nov zakon,³⁷ s pomočjo katerega so vzpostavili mrežo temeljnih geodetskih točk v državi.³⁸

Zaradi kontinuiranih sprememb v geodetski službi je bilo potrebno sprejeti nov zakon o geodetski službi. Novi zakon, ki je bil sprejet leta 1976, je določal, da GUSRS izvaja nadzor nad geodetskimi službami v občinski pristojnosti in izvršuje upravne zadeve iz republiške pristojnosti.³⁹

Naprudnik povzema, da na področju delovanja in organizacije geodetske službe v zadnjem desetletju pred osamosvojitvijo (1980–1990) ni bilo bistvenih sprememb. Leta 1983 je Zavod za družbeno planiranje SRS geodetsko službo razglasil za informacijsko službo, medtem ko se večji premiki v geodetski stroki, kljub pričakovanjem, niso izvedli. Obdobje 1980–1990 je zaznamovala kriza v upravljanju na občinski, državni in zvezni ravni kot posledica družbe-

³³ Zakon o geodetski službi. V: *Uradni list SRS*, št. 21/1970.

³⁴ Klarič: Informacija o delu geodetske uprave SRS in občinskih geodetsko upravnih organov, str. 8.

³⁵ Zakon o geodetski službi. V: *Uradni list SRS*, št. 21/1970.

³⁶ Zakon o organizaciji republiške uprave SRS. V: *Uradni list SRS*, št. 23/1972.

³⁷ Zakon o geodetski službi. V: *Uradni list SRS*, št. 16/1974.

³⁸ Štrumbl et al.: Kartografsko gradivo Geodetske uprave RS in njenih predhodnic, str. 349–350.

³⁹ Zakon o geodetski službi. V: *Uradni list SRS*, št. 23/1976.

no-političnih sprememb ter pomanjkanja finančnih virov zaradi gospodarske krize v takratni Jugoslaviji.⁴⁰

Zaton Jugoslavije in vzpostavitev Republike Slovenije

Logarjeva poudarja, da je v geodeziji v 80. letih bil opravljen prehod na geografski informacijski sistem in zemljiški informacijski sistem, medtem ko se je začelo uvajanje postopne avtomatizacije. V 90. letih je bilo tako v političnih kot strokovnih krogih zaznati nujno po novi zakonski ureditvi geodetske službe in tudi zemljiško-katastrskih evidenc. Organizacija geodetske oziroma katastrske službe je namreč še vedno temeljila na stari zakonodaji,⁴¹ če ni bila v nasprotju z novo družbeno ureditvijo in ustavo.⁴²

Na temelju zakona iz leta 1994 je Geodetska uprava Republike Slovenije postala organ v sestavi Ministrstva za okolje in prostor.⁴³

Leta 2000 sta bila sprejeta dva temeljna zakona, ki sta na novo opredelila naloge in organizacijo geodetske službe, uredila področje izdajanja in uporabe geodetskih podatkov, inšpekcijsko nadzorstvo, evidentiranje nepremičnin, državne meje in prostorskih enot ter urejanje in spreminjanje mej zemljiških parcel. Z organizacijskega vidika se je geodetska služba razdelila na državno in lokalno. Vzpostavile so se območne geodetske službe.⁴⁴

Pajtlarjeva navaja, da se je med letoma 2006⁴⁵ in 2010⁴⁶ takrat obstoječa zakonodaja dopolnjevala, medtem ko je bil izveden popis nepremičnin, ki je predstavljal osnovo za vzpostavitev evidence Registra nepremičnin.⁴⁷

Zakon na področju arhitekturne in inženirske dejavnosti iz leta 2017 je določil pogoje za opravljanje poklicnih nalog in zaščito nazivov, pogoje za opravljanje arhitekturne in inženirske dejavnosti ter organizacijo, naloge, cilje in delovno področje Zbornice za arhitekturo in prostor Slovenije ter Inženirske zbornice Slovenije.⁴⁸

Aprila 2021 je bil razglašen še Zakon o katastru nepremičnin (ZKN), ki je ponovno preopredelil določene segmente geodetske službe.⁴⁹

Katastrski urad Ptuj/Geodetska uprava Ptuj/Območna geodetska uprava Ptuj

Od konca druge svetovne vojne naprej so katastrsko službo na Ptujju umeščali kot oddelek oziroma referat v okviru sekretariatov Okrajnega ljudskega odbora Ptuj, ki je začel delovati kot Okrajni narodnoosvobodilni odbor Ptuj septembra 1945 ter se na začetku leta 1946 preimenoval in deloval do ukinitve leta 1957. Leta 1948 se je po reorganizaciji geodetske službe vzpostavil Katastrski urad Ptuj. Zaradi prehoda na komunalni sistem so njegove pristojnosti prevzele občine. Občinski ljudski odbor Ptuj in kasneje Skupščina občine Ptuj sta tako

⁴⁰ Naprudnik: Geodezija v Sloveniji v obdobju 1945–2000, 5. del, str. 453 in 6. del, str. 54–64.

⁴¹ Zakon o geodetski službi. V: *Uradni list SRS*, št. 23/1976 in št. 42/1986; Zakon o temeljih geodetske dejavnosti. V: *Uradni list SFRJ*, št. 5/1990.

⁴² Logar: *50 let geodetske službe v Trebnjem*, str. 14–15.

⁴³ Zakon o organizaciji in delovnem področju ministrstev. V: *Uradni list RS*, št. 71/1994.

⁴⁴ Zakon o geodetski dejavnosti. V: *Uradni list RS*, št. 8/2000; Zakon o evidentiranju nepremičnin, državne meje in prostorskih enot. V: *Uradni list RS*, št. 52/2000.

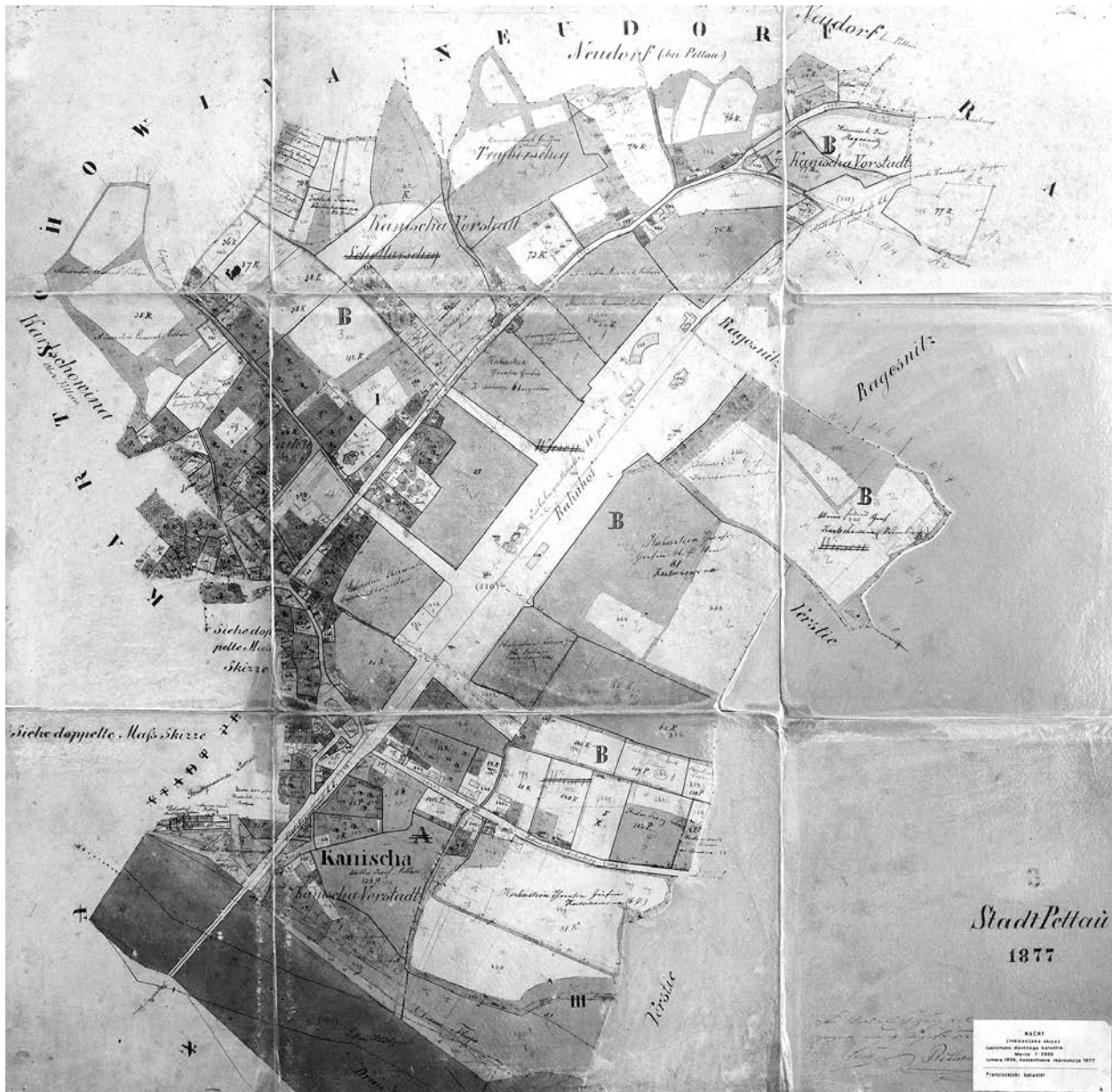
⁴⁵ Zakon o evidentiranju nepremičnin ZEN. V: *Uradni list RS*, št. 47/2006. Zakon o množičnem vrednotenju nepremičnin. V: *Uradni list RS*, št. 50/2006.

⁴⁶ Zakon o geodetski dejavnosti (dopolnila). V: *Uradni list RS*, št. 77/2010.

⁴⁷ Pajtlar: *Analiza organizacije in dejavnosti geodetske uprave RS*, str. 22.

⁴⁸ Zakon o arhitekturni in inženirski dejavnosti (ZAID). V: *Uradni list RS*, št. 61/2017.

⁴⁹ Zakon o katastru nepremičnin (ZKN). V: *Uradni list RS*, št. 54/2021.



Indikacijska skica lastninsko davčnega katastra mesta Ptuj 1877 (Kaniža)
(Vir: SI_ZAP/0064/117/011, predalnik 1N-20/001.03.50, ovoj 109/4).

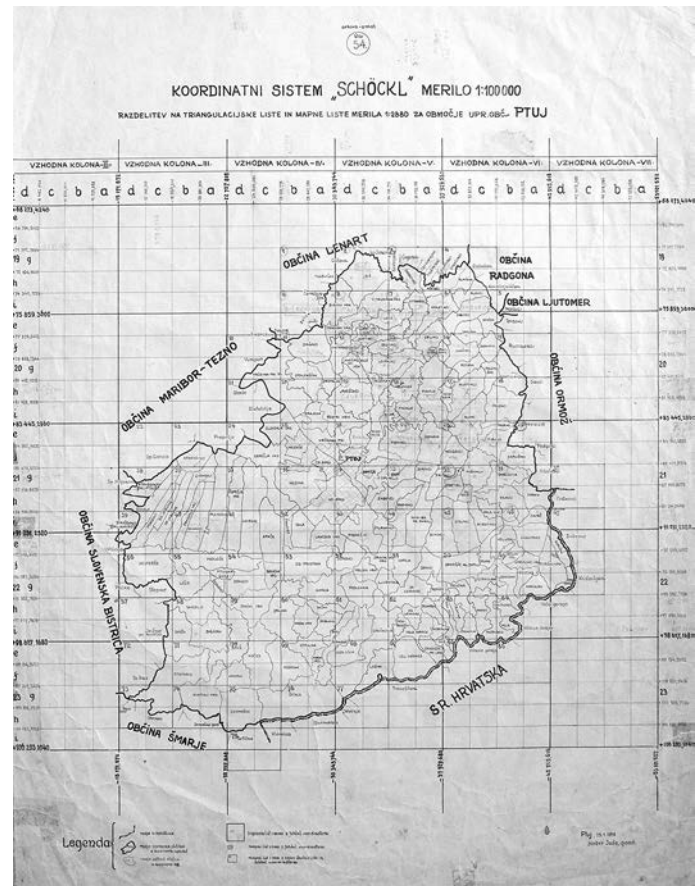
postala nadrejena organa Katastrskemu uradu Ptuj. Gradivo o delovanju katastra v času okrajnega in občinskega ljudskega odbora se je ohranilo od leta 1957, v okviru arhivskega gradiva, ki ga hrani Zgodovinski arhiv na Ptuju, zgolj fragmentarno, še posebej gradivo, ki poroča o delu organa. Od 60. let je ohranjenih že več poročil, s katerimi lahko rekonstruiramo delovanje urada.

Na temelju poročila o poslovanju geodetske katastrske službe v letu 1962⁵⁰ izvemo, da je urad že leta 1963 pod vodstvom Bogdana Samoborja, v času prehoda izpod okrilja Občinskega ljudskega odbora Ptuj pod okrilje Skupščine občine Ptuj, poročal, da ga pestijo težave na področju pomanjkanja kadra in ustreznih instrumentov za izdelavo natančnejših geodetskih načrtov. Poroča, da urad prehaja med prvimi na področju Slovenije na avtomatsko obdelavo podatkov pri obnovi katastrskega operata, s čimer so nameravali postopke pri iz-

⁵⁰ SI_ZAP/0064/171/004/00003, Poslovanje geodetske katastrske službe v letu 1962 (poročilo).

peljavi sprememb v katastrskem operatu zmanjšati. Posebej je zanimiv navedek zakonodaje in internih aktov, po katerih se je v tistem času geodetski urad ravnal: zvezni (Uredba o zemljiškem katastru, Uredba o dohodnini, Uredba o pisarniškem poslovanju in Zakon o taksah), republiški (predpisi in strokovna navodila, ki jih v smislu uredbe o organizaciji in delu GUSRS izdaja republiška geodetska uprava) in interni akti (strokovni pravilniki Zvezne geodetske uprave). Iz poročila izvemo, da je katastrski urad Ptuj pokrival območje Skupščine občine Ptuj, ki je bilo takrat sestavljeno iz 23 krajevnih skupnosti. Območje je obsegalo 168 celih katastrskih občin in del katastrske občine Stražgonjca, kar je površinsko znašalo 64.518 ha 58 a in 72 m², od tega je skupno ljudsko premoženje zajemalo 12.232 ha 83 a in 43 m². Katastrski urad se je organizacijsko umeščal kot poseben organ Skupščine občine Ptuj z lastno notranjo organizacijo: Referat za vzdrževanje izmere in Referat za vzdrževanje pismenega dela katastrskega operata ter zaposloval 17 ljudi. Organ je v tem letu opravil naslednja redna dela: I. vzdrževanje izmere,⁵¹ II. vzdrževanje pismenega dela katastrskega operata⁵² in III. administrativna dela.⁵³ Poleg rednih je urad opravljal še izredna dela, kot so bila sodelovanje v sodnih komisijah, nujne meritve skupnega ljudskega premoženja, sodelovanje v komisijah za ocenitev zemljišč, prizadetih po toči, poplavi ali mrazu, sodelovanje s komisijo za klasifikacijo zemljišč in priprava potrebnih načrtov z vpisnimi podatki o kulturi, razredu in lastništvu, zamejitev katastrske občine Ptuj za potrebe nove izmere, sestava seznamov lastnikov hiš s preveritvijo na terenu, materialna oskrba, sklepanje pogodb za pomožno delovno silo pri novi izmeri in druga dela.⁵⁴

Poročilo o delu katastrskega urada v letu 1963⁵⁵ nam delo urada še bolj približa. Takratni šef urada je o opravljenem delu poročal takole: »Katastrski urad Ptuj opravlja zraven zemljiške katastrske službe še tehnične, administrativne po-



Koordinatni sistem Schöckl razdelitve na triangulacijske liste in mapne liste (Vir: SI_ZAP/0064/117/010/001/004, predalnik 1N-20/001.03.49, ovoj 109/4).

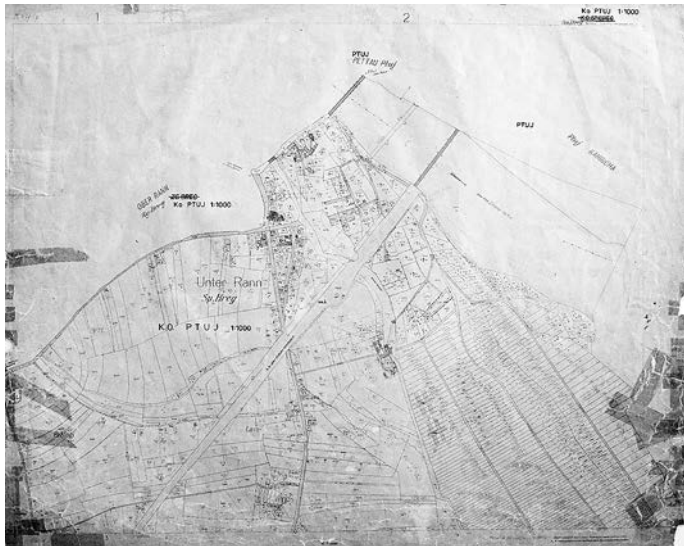
⁵¹ Meritve po prijavih, revizija kultur in revizija klasifikacije zemljišč.

⁵² Izpeljava sprememb skozi pisni del katastrskega operata.

⁵³ Izdaja potrdil o kilometrini, izdaja potrdil za reguliranje osebnega dohodka, invalidnine, pokojnine in drugo, uradni popravki katastrskega dohodka, začasne in trajne davčne oprostitve, potrdila o zemljiškem maksimumu, izpiski iz posestnih listov, prepisi posestnih listov za stranke ter izrisi iz katastrskih načrtov za stranke.

⁵⁴ SI_ZAP/0064/171/004/00003, Poslovanje geodetske katastrske službe v letu 1962 (poročilo).

⁵⁵ SI_ZAP/0064/171/004/00005, Poročilo o delu katastrskega urada v letu 1963.



Kartografske karte k.o. Zgornji Breg in k.o. Spodnji Breg (stare matrice in stari originali do leta 1965) (Vir: SI_ZAP/0064/117/010/001/004, predalnik 1N-20/001.03.49, ovoj 109/4).

sle in posle za predstavniške organe, organizacije, ustanove, zavode ter posameznike... Vsa večja preobrazba v kmetijstvu in obdelava novih površin ter menjajoča se struktura kmečkega prebivalstva povzročata večji promet z zemljišči kot kdaj koli... Intenzivna stanovanjska gradnja in gradnja ključnih gospodarskih objektov, prostorsko in površinsko spreminja podobo mesta in vasi... Območje na katerem opravlja katastrski urad svojo službo je razdeljeno na 169 katastrskih občin s skupno površino 64,519 ha oziroma 178.810 parcel... Katastrski urad Ptuj je po obsegu med največjimi v Sloveniji in zaposluje zgolj 16 uslužbencev...» V tistem letu so prav tako nadaljevali z obnovo katastrskega operata po strojnem sistemu – luknjanjem kartic, medtem ko so obnovili zaradi dotrajanosti katastrske načrte za devet katastrskih občin in terenske mape za 32 katastrskih občin s 115 podrobnimi listi. V tistem letu je kataster sprejel in odpravil okrog 5.500 strank. Po naročilu je bilo izdanih potrdil in raznih prepisov iz katastrskega operata za 1.656 primerov in 397 izrisov za 8.950 parcel. Razen s pomanjkanjem delovne sile se je urad ukvarjal še s težavo nezadostnih natančnih geodetskih instrumentov, s katerimi bi lahko izvajal zahtevna geodetska dela na vzdrževanju osnovne mreže geodetskih točk, nivelmana⁵⁶ in dopolnjevanja detajla.⁵⁷

Na temelju dokumenta Poročilo o delu katastrskega urada v letu 1964⁵⁸ in dokumenta Poročilo o delu in problematiki geodetsko katastrske službe v letu 1965⁵⁹ lahko ugotovimo, da se je uprava Skupščine občine Ptuj reorganizirala, s čimer se je Geodetska katastrska služba s 1. januarjem 1965 osamosvojila in postala poseben upravni organ z nazivom Zavod za izmero in kataster zemljišč Ptuj.⁶⁰ Zavod je dobil dodatne zadolžitve, saj je nanj bila prenesena služba evidence družbene lastnine.

V skladu s sprejetim odlokom o ustanovitvi Zavoda za izmero in kataster zemljišč občine

⁵⁶ Geometrični nivelman: najnatančnejša geodetska metoda višinomerstva in eden izmed najnatančnejših geodetskih merskih postopkov (metod). Glej Stopar et al.: *Programska zasnova in priprava gradiv za izvedbo strokovnega dela izpita iz geodetske stroke*, str. 10.

⁵⁷ SI_ZAP/0064/171/004/00005, Poročilo o delu katastrskega urada v letu 1963.

⁵⁸ SI_ZAP/0064/171/005/003/00001, Poročilo o delu katastrskega urada v letu 1964.

⁵⁹ SI_ZAP/0064/171/005/002/00001, Poročilo o delu in problematiki geodetsko katastrske službe v letu 1965.

⁶⁰ Zavod je bil ustanovljen z odlokom Skupščine občine Ptuj št. 021-3/64-1 24. december 1964 (glej *Uradni vestnik okraja Maribor*, 29. januar 1965).

Ptuj⁶¹ je razvidno, da sta zavod upravljala direktor in svet zavoda, ki ga je imenovala občinska skupščina, ki ji je bil zavod finančno popolnoma podrejen. Po ustanovitvi je zavod začel z notranjo reorganizacijo oddelkov oziroma služb. Vzpostavljeni so bili oddelek za izmero in vzdrževanje, oddelek za katastrsko knjigovodstvo, referat za evidenco zemljišč v družbeni lastnini, sprejemna pisarna, računovodstvo in pomožno tehnično osebje. Število zaposlenih se je povzpelo na 21.⁶² Skupščina občine Ptuj je v tem letu finančno precej podprla zavod, saj je v sklad opreme in sklad porabe zavoda nakazala znatna sredstva, s katerimi so lahko nabavili instrumentarij za podrobno risanje zemljevidov.

Iz poročila o delu in problematiki geodetsko katastrske službe v občini Ptuj za leto 1965⁶³ in Poročila o delu Zavoda za izmero in kataster zemljišč Ptuj za leto 1965⁶⁴ lahko ugotovimo, da so bile plače zaposlenih za tisti čas dobre, po višini sta prednjačila direktor in šef oddelka za izmero, ki je imel najvišjo plačo v zavodu.⁶⁵

Odlok o ustanovitvi Zavoda za izmero in kataster zemljišč občine Ptuj⁶⁶ prav tako določa delovanje zavoda na naslednjih področjih: Sestavljal je letni in perspektivni program geodetsko-katastrskih del ter finančni načrt za ta dela; vodil je evidenco nad izvajanjem vseh geodetskih del na svojem območju; strokovno je sodeloval pri sklepanju pogodb za vsa geodetska dela, ki so vezana na mrežo geodetskih točk, opravljal je nadzor nad izvajanjem del in prevzemal izgotovljene načrte in operate; načrtoval in koordiniral vso geodetsko dejavnost na svojem območju ne glede na naročnika in izvajalca teh del; nadzoroval in obnavljal mrežo stalnih geodetskih točk (triangulacijskih, poligonskih in nivelmanskih); vodil evidenco zemljišč v družbeni lastnini; zbiral in obdeloval je statistične podatke o zemljiščih glede na strukturo, lastninsko-posestniška razmerja in obstoječe objekte; izdeloval in vzdrževal je kataster komunalnih naprav; zbiral in arhiviral vso geodetsko-katastrsko dokumentacijo; količil je gradbene in regulacijske črte ter objekte; izvrševal je vse ostale naloge geodetsko-katastrske službe ter sodeloval z vsemi organi in organizacijami, ki so bili zainteresirani za opravljanje geodetsko-katastrske službe.

Iz poročila o delu geodetskega upravnega organa za leto 1971⁶⁷ lahko razberemo, da se je zavod leta 1971 ponovno spopadal s problemom pomanjkanja instrumentarija, pisarniške opreme in pisarniške mehanizacije.

S pomočjo ohranjenega dokumenta o sistemizaciji delovnih mest v Geodetski upravi Ptuj⁶⁸ lahko natančno opredelimo organizacijsko strukturo zavoda. V letu 1972 so se ponovno organizacijsko preoblikovale službe, in sicer so zavod sestavljali geodetska uprava, odsek za izmero in zemljiški kataster, katastrsko knjigovodstvo in evidenca družbenega premoženja ter odsek za geodetsko prostorsko dokumentacijo in kataster komunalnih naprav.

Prav tako se je v tem letu spremenilo ime občinskega organa za geodetske

⁶¹ Odlok o ustanovitvi Zavoda za izmero in kataster zemljišč občine Ptuj (glej pod SI_ZAP/0064/171/005/009/00002, Sklad za opremo in osebno porabo).

⁶² To je bilo podrobno zavedeno v internem pravilniku, ki je bil sprejet 22. februarja 1965 (glej SI_ZAP/0064/171/005/00001, Pravilnik o notranji organizaciji, delovnih razmerjih in delitvi dohodka).

⁶³ SI_ZAP/0064/171/005/002/00001, Poročilo o delu in problematiki geodetsko katastrske službe v občini Ptuj za leto 1965.

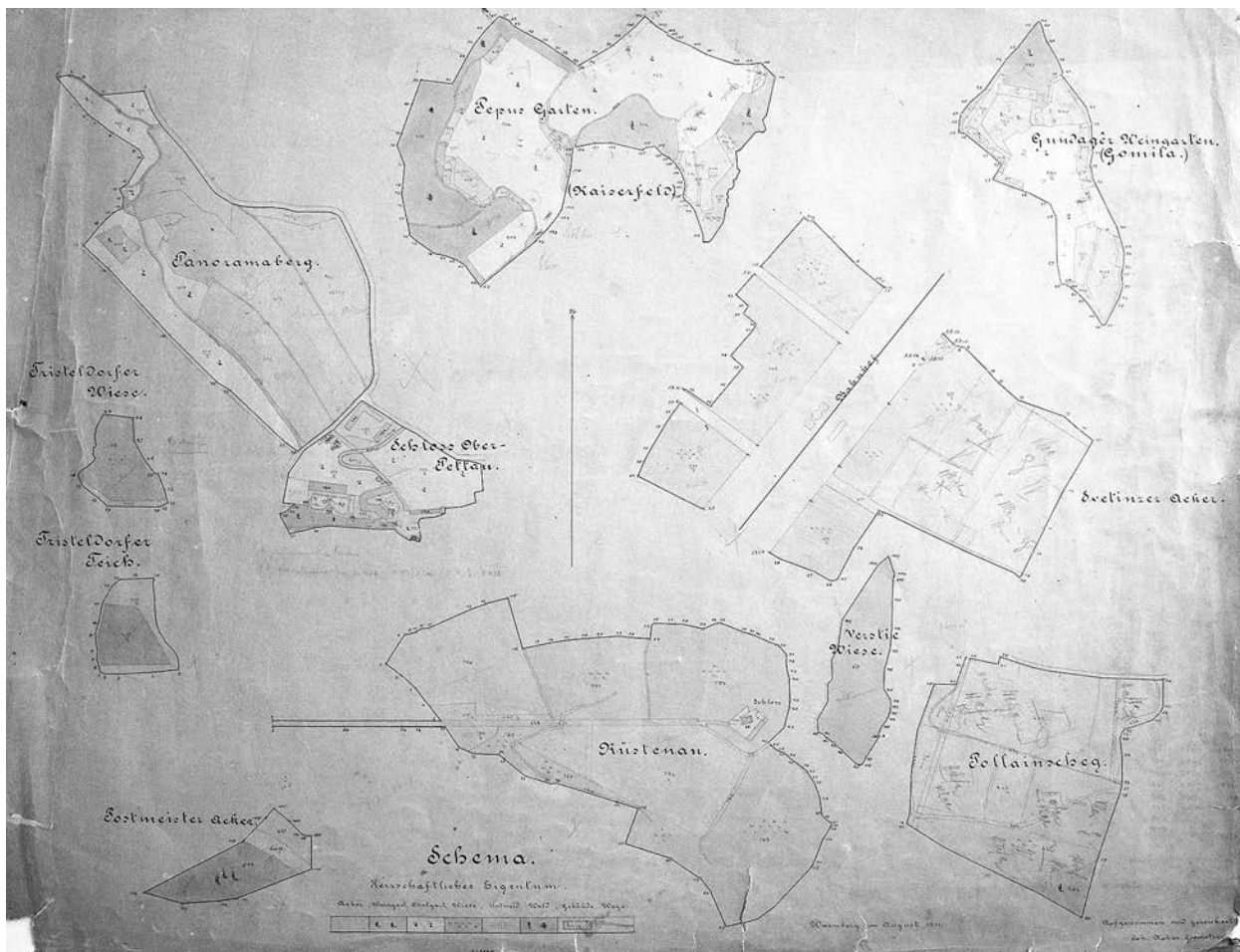
⁶⁴ SI_ZAP/0064/171/006/00020, Poročilo o delu Zavoda za izmero in kataster zemljišč Ptuj za leto 1965 (poročilo).

⁶⁵ SI_ZAP/0064/171/005/002/00001, Poročilo o delu in problematiki geodetsko katastrske službe v občini Ptuj za leto 1965. SI_ZAP/0064/171/006/00020, Poročilo o delu Zavoda za izmero in kataster zemljišč Ptuj za leto 1965 (poročilo).

⁶⁶ Odlok o ustanovitvi Zavoda za izmero in kataster zemljišč občine Ptuj (glej SI_ZAP/0064/171/005/009/00002, Sklad za opremo in osebno porabo).

⁶⁷ SI_ZAP/0064/171/010/00001, Poročilo o delu geodetskega upravnega organa za leto 1971.

⁶⁸ SI_ZAP/0064/171/010/00040, Sistemizacija delovnih mest v Geodetski upravi Ptuj.



Karta lovišča Ptuj 1911 (Bestandeskarte revier Pettau).

(Vir: SI_ZAP/0096/001/001/003/00001, predal 16, ovoj 228).

zadeve, saj je skupščina občine na seji 21. december 1972 določila, da se organ preimenuje v Geodetsko upravo Ptuj.⁶⁹

Nekdanji direktor zavoda Premzl poudarja naloge Geodetske uprave Ptuj na začetku 80. let: Načrtovanje in koordiniranje izvajanja del in nalog v geodetskih zadevah na območju občine; skrb za izdelavo in nastavitve načrtov, kart, katastrov in drugih evidenc, ki jih (so)financira občina; vzdrževanje katastra, načrtov in drugih evidenc iz svoje pristojnosti; vzdrževanje geodetske mreže nižjih redov; določanje hišnih števil; opravljanje geodetskih storitev, razen geodetskih del pri komasacijah; odločanje o geodetskih zadevah v upravnem postopku na prvi stopnji; opravljanje strokovnega nadzora nad izvajanjem del, ki jih v geodetskih zadevah opravljajo geodetske organizacije združenega dela; opravljanje drugih nalog iz občinske pristojnosti, ki so vezane na dejavnost geodetske službe. V 80. letih je bila Geodetska uprava Ptuj razdeljena na štiri notranje organizacijske enote: odsek za zemljiški kataster, odsek za prostorski kataster, referat za katastrsko knjigovodstvo in pisarno uprave.⁷⁰

Premzl v poročilu o problematiki delovanja geodetske službe s poudarkom na posodobitvi in kadrovske krepitvi poudarja, da službo pestijo težave z zastarelo in slabo tehnično opremljenostjo ter pomanjkanjem kadra, saj je bilo

⁶⁹ SI_ZAP/0064/171/010/00044, Spremenjeno ime občinskega organa za geodetske zadeve, naročilo pečatov (dopis).

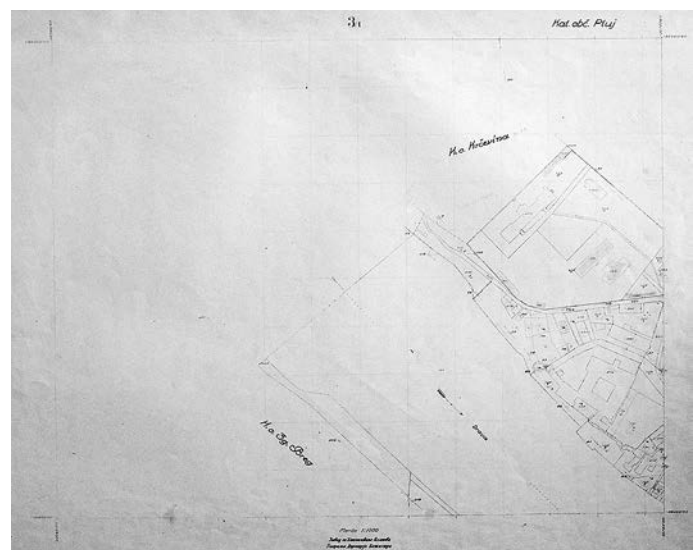
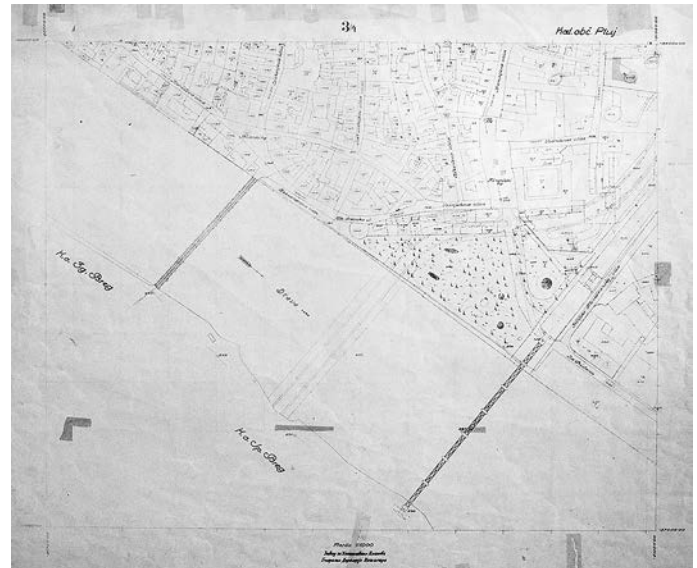
⁷⁰ Premzl: *Organizacija geodetske službe v občini Ptuj*, str. 3–4.

zaposlenih v letu 1983 osemnajst ljudi od enaindvajsetih, kot bi jih bilo potrebno za optimalno delovanje.⁷¹

Mrgoletova poudarja, da je Geodetska uprava Ptuj v obdobju 80. let ohranila status večje območne geodetske enote, saj je pokrivala 168 katastrskih občin, kar je obsegalo okrog 38.000 posestnih listov za 208.000 parcel.⁷²

Na temelju Zakona o geodetski dejavnosti leta 2000⁷³ in ob uveljavitvi Uredbe o določitvi območnih geodetskih uprav Geodetske uprave Republike Slovenije, njihovih območij in sedežev,⁷⁴ se je kot območna enota v letu 2000 vzpostavila Območna geodetska uprava Ptuj kot ena izmed notranjih organizacijskih enot Geodetske uprave Republike Slovenije. Njene naloge so: 1. vzpostavi, vodi in vzdržuje zbirke geodetskih podatkov ter izdaja te podatke; 2. vodi upravne postopke in odloča v upravnih zadevah na prvi stopnji, v katerih ne odloča glavni urad; 3. opravlja druge naloge, ki jih določi glavni urad.

Območje Območne geodetske uprave Ptuj obsega naslednje katastrske občine (dalje k. o.): 323 Senešci, 330 Trgovišče, 329 Cvetkovci, 315 Pavlovski Vrh, 314 Hum, 313 Šalovci pri Središču, 312 Vitan, 311 Vodranci, 310 Jastrebcji, 309 Lačaves, 308 Zasavci, 307 Kajžar, 306 Vuzmetinci, 305 Kog, 304 Gomila, 303 Hermanci, 302 Miklavž, 301 Vinski Vrh, 300 Veliki Brebrovnik, 299 Mali Brebrovnik, 298 Mihalovci, 297 Veličane, 296 Cerovec – Stanka Vraza, 295 Žerovinci, 294 Ivanjkovci, 293 Stanovno, 292 Runeč, 291 Žvab, 290 Lahonci, 289 Pršetinci, 288 Koračice, 287 Ključarovci pri Ormožu, 286 Senik pri Tomažu, 285 Bratonečice, 284 Mala vas, 283 Tomaž, 282 Savci, 281 Rakovci, 280 Rucmanci, 279 Trnovci, 322 Vičanci, 321 Šardinje, 320 Lešnica pri Ormožu, 319 Litmerk, 318 Hardek, 317 Pavlovci, 316 Libanja, 338 Središče, 337 Grabe pri Središču, 336 Obrež, 335 Loperšice, 334 Frankovci, 333 Pušenci, 332 Ormož, 331 Velika Nedelja, 324 Sodinci, 326 Bresnica, 327 Podgorci, 328 Osluševci, 325 Strjanci, 749 Stražgonjca, 345 Trnovska vas, 347 Bišečki Vrh, 346 Biš, 372 Spodnji Velovlek, 371 Zgornji Velovlek, 370 Janežovski Vrh, 369 Ja-



Kartografske karte k.o. Ptuj (stare matrice in stari originali do leta 1965).

(Vir: SI_ZAP/0064/117/010/001/004, predalnik 1N-20/001.03.49, ovoj 109/4).

⁷¹ Prav tam, str. 10; SI_ZAP/0064/171/015/00002, Problematika delovanja geodetske službe s poudarkom na posodobitvi in kadrovski krepitvi (dopisi in poročila).

⁷² Mrgole: Valorizacija gradiva občinske geodetske uprave, str. 33.

⁷³ Zakon o geodetski dejavnosti. V: *Uradni list RS*, št. 8/2000.

⁷⁴ Uredba o določitvi območnih geodetskih uprav Geodetske uprave Republike Slovenije, njihovih območij in sedežev. V: *Uradni list RS*, št. 49/2000.

nežovci, 368 Drstelja, 367 Grajenščak, 366 Krčevina pri Vurberku, 365 Jiršovci, 380 Prerad, 379 Polenci, 378 Bratislavci, 377 Polenšak, 376 Hlaponci, 375 Rotman, 374 Kukava, 373 Mostje, 396 Skorba, 395 Hajdoše, 394 Gerečja vas, 393 Slovenja vas, 392 Krčevina pri Ptujju, 391 Grajena, 390 Mestni Vrh, 389 Nova vas pri Ptujju, 413 Muretinci, 412 Mala vas, 411 Gajevci, 410 Formin, 409 Zamušani, 408 Gorišnica, 407 Moškanjci, 406 Zagojiči, 429 Dragonja vas, 428 Mihovce, 427 Pleterje, 426 Župečja vas, 425 Lovrenc na Dravskem polju, 424 Apače, 423 Trnovec, 422 Sela, 445 Zgornja Pristava, 444 Bolečka vas, 443 Janški Vrh, 442 Skrblje, 441 Stogovci, 440 Doklece, 439 Ptujjska Gora, 438 Lešje, 506 Žetale, 505 Čermožiše, 504 Nadole, 503 Kupčinji Vrh, 502 Stoperce, 501 Sveča, 500 Bolfenk, 499 Sitež, 498 Kočice, 497 Dobrina, 496 Strajna, 495 Kozminci, 494 Stanošina, 493 Sedlašek, 492 Gruškovje, 491 Ložina, 490 Velika Varnica, 489 Mala Varnica, 488 Trdobjoci, 487 Zgornji Leskovec, 486 Belavšek, 485 Skorišnjak, 484 Gradišče, 483 Veliki Okič, 482 Mali Okič, 481 Slatina, 480 Pohorje, 479 Pristava, 478 Paradiž, 477 Medribnik, 476 Meje, 475 Gruškovec, 474 Cirkulane, 473 Brezovec, 472 Gorenjski Vrh, 471 Pestike, 470 Korenjak, 469 Turški Vrh, 468 Drenovec, 467 Goričak, 466 Zavrč, 465 Hrastovec, 464 Belski Vrh, 463 Veliki Vrh, 462 Dolane, 461 Gradišča, 460 Dravci, 459 Repišče, 458 Spodnji Leskovec, 457 Podlehnik, 456 Dežno, 455 Zakl, 454 Jablovec, 453 Rodni Vrh, 452 Dolena, 451 Gorca, 450 Majski Vrh, 449 Ljubstava, 448 Vareja, 447 Dravinjski Vrh, 446 Jurovci, 437 Podlože, 436 Sestrže, 435 Šikole, 434 Pongrce, 433 Zgornje Jablane, 432 Spodnje Jablane, 431 Starošince, 430 Cirkovce, 421 Lancova vas, 420 Pobrežje, 419 Šturmovci, 418 Zabovci, 417 Markovci, 416 Nova vas pri Markovcih, 415 Bukovci, 414 Stojnci, 405 Sobetinci, 404 Prvenci, 403 Borovci, 402 Spuhlja, 401 Brstje, 400 Ptuj, 399 Draženci, 397 Hajdina, 388 Rogoznica, 387 Kicar, 386 Pacinje, 385 Podvinci, 384 Dornava, 383 Mezgovci, 382 Slomi, 381 Tivolci, 356 Sakušak, 355 Senčak, 354 Zagorci, 353 Grlinci, 352 Desenci, 351 Svetinci, 350 Ločič, 349 Ločki Vrh, 364 Vintarovci, 363 Destrnik, 362 Dolič, 361 Levanjci, 360 Gradiščak, 359 Dragovič, 358 Juršinci, 357 Bodkovci, 348 Trnovski Vrh, 344 Drbetinci, 340 Slavšina, 341 Rjavci, 343 Vitomarci, 342 Hvaletinci in 339 Novinci.⁷⁵

Prezemi arhivskega gradiva geodetske službe v Zgodovinski arhiv na Ptujju

Zgodovinski arhiv na Ptujju hrani arhivsko gradivo dveh geodetskih služb, in sicer Geodetske uprave Ptuj in Ormož. Arhivsko gradivo je v štirih fondih, in sicer: SI_ZAP/0064, Geodetska uprava Ptuj; SI_ZAP/0221, Geodetska uprava Ptuj – Splošno ljudsko premoženje; SI_ZAP/0285, Geodetska uprava Ormož in SI_ZAP/0629, Geodetska uprava Ormož – Splošno ljudsko premoženje.

SI_ZAP/0064, Geodetska uprava Ptuj 1870–2018

- 170 katastrskih občin
- 2.460 škatel, 246 tm
- 521 map v 6 kovinskih predalnikih, v katerih je 2.911 kart

Gradivo do leta 1945 je bilo prvič prevzeto 22. novembra 1965 od Zavoda za izmero in kataster zemljišč, in sicer okrog 400 fasciklov oziroma 42 tm, akc. št. 64. Drugič je bilo prevzeto 29. junija 1989 od Skupščine občine Ptuj – Geodetska uprava za obdobje 1945–1969, akc. št. 220, in sicer 18 tm. Leta 2006 je bilo prevzeto digitalno gradivo – skenogrami originalnih zemljiškokatastrskih načrtov (indikacijske skice oziroma terenske karte) območja Upravne enote Ptuj za leta 1882–1965 (šest CD-jev), akc. št. 356. Naslednji prevzem je sledil 18.

⁷⁵ Prav tam.

maja in 17. junija 2010, ko so bile prevzete originalne katastrske karte od 19. do 21. stoletja. Elaborati k. o. na območju Ptuja 1882–2010 so bili delno prevzeti 19. aprila 2018, 40,5 tm, akc. št. 533. Sledila je druga faza delnega prevzema elaboratov k. o. na območju Ptuja 1881–2015, in sicer od k. o. Hrastovec do k. o. Ptujaska gora 5. septembra 2018, 49 tm, akc. št. 539. Zadnji prevzem elaboratov se je izvedel 20. decembra 2018 za obdobje 1880–2018, in sicer od k. o. Ptuj do k. o. Župečja vas, 43 tm, akc. št. 549. Zadnja predaja arhivskega gradiva je bila izvedena 25. aprila 2019, akc. št. 561 (stari posestni listi, zakoličbe, spisovno gradivo in spremembni izkazi).

Pri II. prevzemu leta 1989 so arhivskim delavcem pri urejanju arhivskega gradiva pomagali tudi delavci Geodetske uprave Ptuj. Ti so že prevzeto gradivo v arhivu iz leta 1965 pomagali »dopolniti« z novim arhivskim gradivom, kot so bili posestni list, sumarniki, izvlečki in parcelniki. V letu 2018 je bila izvedena digitalizacija parcelnikov s strani Območne geodetske uprave Ptuj ob pomoči podjetja Mikrografija d. o. o. Pred predajo elaboratov so bili slednji digitalizirani, kar je bil tudi eden izmed pogojev, da je Zgodovinski arhiv na Ptuj gradivo »mlajšega« nastanka sploh prevzel.

SI_ZAP/0221, Geodetska uprava Ptuj – Splošno ljudsko premoženje 1945–1978

- 47 škatel, 6 tm

Zbirka arhivskega gradiva je nastala pri Geodetski upravi Ptuj, ko so iz različnih služb poskušali vzpostaviti enoten seznam nacionalizacijskih postopkov za evidenco splošnega ljudskega (družbenega) premoženja. Arhiv je 6 tm gradiva prevzel leta 1990. Gre za zbirko listin o zaplembah premoženja od leta 1945 do leta 1976, knjige (vpisnik zbirke listin, imenik nekdanjih lastnikov, register za gozdna zemljišča splošnega ljudskega (družbenega) premoženja, register zemljišč v splošni rabi k. o.), sezname (hiše), pravilniki in navodila, zapisniki dela na terenu, pomožni register kmetijsko-zemljiškega sklada, imenik koristnikov (mape), tehnična dokumentacija (pridobivanje zemljišč za družbeno proizvodnjo od leta 1964) in dokumentacija občinskega komiteja za kmetijstvo.

SI_ZAP/0285, Geodetska uprava Ormož 1881–2016

- 60 katastrskih občin
- 671 arhivskih škatel, 67,1 tm
- 50 map v 2 kovinskih predalnikih

Gradivo je bilo prevzeto prvič leta 1968 od Stanovanjsko komunalnega podjetja Ormož, akc. št. 45. Ta je v svojem arhivu našla »sposojene« katastrske mape (terenske katastrske karte) in parcelnike za območje občine Ormož. Ohranilo se je osem parcelnikov in katastrske mape za sedem katastrskih občin. Skupaj za 0,25 tm gradiva. Naslednji prevzem je sledil 2. junija 1982 s strani Skupščine občine Ormož, ki je predala katastrske načrte za 66 k. o. za obdobje 1941–1945, akc. št. 170. Večji prevzem je sledil 20. maja 1997 s strani Geodetske uprave Ormož za obdobje 1929–1945 v količini 20 tm oziroma 175 arhivskih škatel, akc. št. 300. Največji prevzem je sledil 29. novembra 2016, ko so bili prevzeti elaborati Geodetske pisarne Ormož 1881–2016 (493 arhivskih škatel) in železen predalnik, kjer se hranijo matrice na pokalonu za k. o. oziroma zemljiškokatastrski načrti na dan uveljavitve digitalnega katastrskega načrta, akc. št. 504.

SI_ZAP/0629, Geodetska uprava Ormož – Splošno ljudsko premoženje 1945–1960

Gradiva je bilo prevzetega zgolj za vzorec leta 2018 (tri arhivske škatle), in sicer evidence odvzetih zemljišč. Večinoma ga še hrani ustvarjalec oziroma pravni naslednik in še čaka na predajo v arhiv.

Zaključek

V članku so bile na kratko povzete zgodovinske etape razvoja geodetske službe skozi zakonodajo na splošni ravni na današnjem območju Republike Slovenije. Poseben ozir je bil namenjen razvoju geodetske službe in geodetske zakonodaje v drugi polovici 20. stoletja in na začetku 21. stoletja, saj je v tem času prišlo s pomočjo in zaradi razvoja tehnologije ter številnih družbenih sprememb do največjih premikov na področju razvoja geodetske dejavnosti in geodetske stroke. Na temelju ohranjenih poročil je bila podrobneje predstavljena geodetska dejavnost na območju Ptuja v drugi polovici 20. stoletja, s čimer se je želel doseči namen »podrobnejšega zgodovinskega prikaza« delovanja geodetske organizacije na konkretni ravni kot enega izmed sestavnih členov geodetske službe na območju Republike Slovenije. Na temelju prikazanega razvoja in razvejanosti službe ter ogromnih količin fizičnega arhivskega gradiva, ki čaka na prevzem v pristojne regionalne arhivske depoje, kot rezultat dela geodetske službe, daje arhivski stroki »slutiti«, koliko zahtevnega dela oziroma izzivov jo čaka v prihodnje. Zgodovinski arhiv na Ptuju je arhivsko gradivo pristojnih geodetskih služb prevzemal postopoma v preteklih 55 letih. Prevzeti je potrebno še evidence in spisovno gradivo splošnega ljudskega premoženja Geodetske uprave Ormož ter komasacije za območje Ptuja in Ormoža. Prav tako bo potrebno v ZAP v prihodnje prenesti še zračne posnetke za obe območji, ki jih Geodetska uprava Ptuj pri svojem delu še uporablja. Ker geodetske uprave hranijo ogromno arhivskega gradiva, ki bi v skladu z veljavno arhivsko zakonodajo moralo biti predano v arhive in glede na to, da so nekatere vrste gradiva digitalizirane ter več ne služijo namenu v fizični obliki, bi morda bilo smotrno, če bi se arhivska stroka začela ukvarjati s problemom prevzema omenjenega arhivskega gradiva v lastne depoje.

VIRI IN LITERATURA

ARHIVSKI VIRI

Zgodovinski arhiv na Ptuju

- SI_ZAP/0064, Geodetska uprava Ptuj, 1870–2018.
- SI_ZAP/0096, Zbirka zemljevidov in načrtov, 1703–2009.

LITERATURA

Jarc, Marija: *Upravni postopki na geodetski upravi*, diplomsko delo. Ljubljana: Univerza v Ljubljani, Fakulteta za gradbeništvo in geodezijo, 2008.

Klarič, Matija: Informacija o delu geodetske uprave SRS in občinskih geodetskih upravnih organov. V: *Bilten Zveze geodetskih inženirjev in geometrov SR Slovenije* 14, št. 2, str. 8–10.

Korošec, Branko: *Naš prostor v času in projekciji – Oris razvoja zemljemerstva, kartografije in prostorskega urejanja na osrednjem slovenskem*. Geodetski zavod SRS Ljubljana, 1978.

Lisec, Anka; Čeh, Marjan; Ferlan, Miran; Stopar, Bojan; Kosmatin Fras, Mojca; Mlinar, Alenka: Organizacija javne geodetske službe v nekaterih izbranih tujih državah. V: *Geodetski vestnik* 60 (2016), št. 3, str. 517–530.

Logar, Nevenka: *50 let geodetske službe v Trebnjem*, diplomsko delo. Ljubljana: Univerza v Ljubljani, Fakulteta za gradbeništvo in geodezijo, 2008.

Majcen, Stanko: 35 let geodetske službe v SRS. V: *Geodetski vestnik* 23 (1979), št. 1, str. 5–9.

Mrgole, Tjaša: Valorizacija gradiva občinske geodetske uprave. V: *Arhivi 10* (1987), št. 1–2, str. 33–34.

Naprudnik, Milan: Geodezija v Sloveniji v obdobju 1945–2000 (1. del). V: *Geodetski vestnik 46*, št. 3, str. 249–256.

Naprudnik, Milan: Geodezija v Sloveniji v obdobju 1945–2000 (5. del). V: *Geodetski vestnik 47*, št. 4, str. 446–457.

Naprudnik, Milan: Geodezija v Sloveniji v obdobju 1945–2000 (6. del). V: *Geodetski vestnik 48*, št. 1, str. 54–64.

Pajtlar, Alenka: *Analiza organizacije in dejavnosti geodetske uprave RS kot del javne geodetske službe*, magistrska naloga. Ljubljana: Univerza v Ljubljani, Fakulteta za gradbeništvo in geodezijo, 2016.

Premzl, Boris: *Organizacija geodetske službe v občini Ptuj*, seminarska naloga. Ptuj: Geodetska uprava Ptuj, 1983.

Slak, Jože; Triglav, Jože; Koračin, Karolina; Ravnihar, Franc: *Slovenska zemlja na katastrskih načrtih – Zemljiškokatastrski načrti skozi čas*. Ljubljana: Geodetska uprava Republike Slovenije, 2020.

Štrumbl, Žarko: Roki hrambe tehnične dokumentacije, ki nastane pri ministrstvih Republike Slovenije in organih v sestavi. V: *Sodobni arhivi 1998, XX. posvetovanje o strokovnih in tehničnih vprašanjih v arhivih* [Radenci, 22. –24. april 1998], str. 114–123.

Štrumbl, Žarko; Kogovšek, Jasmina; Starman, Alenka: Kartografsko gradivo Geodetske uprave RS in njenih predhodnic. V: *Tehnični in vsebinski problemi klasičnega in elektronskega arhiviranja* [Radenci, 2010], str. 347–354.

INTERNETNI VIRI

Kloiber, Otto: *100 Jahre Evidenzhaltung des Grundkatasters, 100 Jahreführung des Katasters 1883–1983*: http://www.bev.gv.at/pls/portal/docs/PAGE/BEV_PORTAL_CONTENT_ALLGEMEIN/0200_PRODUKTE/0200_HIER_KATALOG/HISTORISCHER%20KATASTER%20-%20URMAPPE/600DOWNLOAD/100_JAHRE_FUEHRUNG_DES_KATASTERS.PDF (dostop: 20. 4. 2017).

Stopar, Bojan; Koler, Božo; Kuhar, Miran: *Programska zasnova in priprava gradiv za izvedbo strokovnega dela izpita iz geodetske stroke*: https://www.e-prostor.gov.si/fileadmin/DPKS/Horizontalna_sestavina/Dodatna_gradiva/OSNOVNI_GEO_SISTEM.pdf (dostop: 4. 1. 2022).

Komovec, Darja; Lukšič, Kristian; Mitrovič, Dušan; Mlakar, Erika; Mlakar, Jana; Perko, Kristina; Petek, Tomaž; Ravnihar, Franc; Režek, Jurij: *Letno poročilo Geodetske uprave Republike Slovenije 2014*: http://gu.arhiv-spletisc.gov.si/fileadmin/gu.gov.si/pageuploads/GRADIVA/PUBLIKACIJE/Letna_porocila/Letno_porocilo_2014_SLO.pdf (dostop: 9. 9. 2021).

Novšak, Roman; Mesner, Andrej; Kovačič, Matej: *Delovanje geodetske službe v samostojni Sloveniji*: <https://dokumen.tips/documents/geodetska-revolucija.html> (dostop: 4. 1. 2022).

ZAKONODAJA

Zakon o geodetski službi. V: *Uradni list SRS*, št. 21/1970.

Zakon o organizaciji republiške uprave SRS. V: *Uradni list SRS*, št. 23/1972.

Zakon o geodetski službi. V: *Uradni list SRS*, št. 16/1974.

Zakon o geodetski službi. V: *Uradni list SRS*, št. 23/1976.

Zakon o geodetski službi. V: *Uradni list SRS*, št. 42/1986.

Zakon o temeljih geodetske dejavnosti. V: *Uradni list SFRJ*, št. 5/1990.

Zakon o organizaciji in delovnem področju ministrstev. V: *Uradni list RS*, št. 71/1994.

Zakon o geodetski dejavnosti. V: *Uradni list RS*, št. 8/2000.

Zakon o evidentiranju nepremičnin, državne meje in prostorskih enot. V: *Uradni list RS*, št. 52/2000.

Zakon o evidentiranju nepremičnin ZEN. V: *Uradni list RS*, št. 47/2006.

Zakon o množičnem vrednotenju nepremičnin. V: *Uradni list RS*, št. 50/2006.

Zakon o geodetski dejavnosti (dopolnila). V: *Uradni list RS*, št. 77/2010.

Zakon o arhitekturni in inženirski dejavnosti (ZAID). V: *Uradni list RS*, št. 61/2017.

Zakon o katastru nepremičnin (ZKN). V: *Uradni list RS*, št. 54/2021.

Uredba o ureditvi katastrske službe v Ljudski republiki Sloveniji. V: *Uradni list RS*, št. 24/1948.

Uredba o zemljiškem katastru. V: *Uradni list FLRJ*, št. 43/1953.

Uredba o določitvi območnih geodetskih uprav Geodetske uprave Republike Slovenije, njihovih območij in sedežev. V: *Uradni list RS*, št. 49/2000.

Odlok o organizaciji in delu geodetske uprave. V: *Uradni list LRS*, št. 12/1955.

SUMMARY

SURVEYING AND MAPPING AUTHORITY UNDER THE AUTHORITY OF THE HISTORICAL ARCHIVES IN PTUJ WITH PARTICULAR REGARD TO THE ACTIVITIES OF THE SURVEYING AND MAPPING AUTHORITY OF PTUJ IN THE SECOND HALF OF THE 20TH CENTURY

Records of Surveying and Mapping Authorities present compelling and significant archives for researchers as well as the general public. By protecting these archival materials under the law, archival institutions not only offer material preservation and convey historical and cultural values in the form of information about the area at a certain time, but also provide legal security to all legal and natural persons involved. A historical account of the numerical, descriptive, graphic or pictorial changes a property has undergone over historical periods testifies to shifts in time and space in a given area that can apply in many areas of scientific research as well as practical applications. The materials of surveying and mapping authorities are truly extensive and complex. In the future, these archival materials will require special care from competent archivists not only in their appraisal and their transfer into repositories but also in inventorying, interpreting and disseminating such materials in public.