

planinski  
V E S T N I K

REVIJA ZA LJUBITELJE GORA ŽE OD LETA 1895

PRILOGA PV 2007/10



Poti nad dolino  
**Kolpe**

## Kazalo

### Najbolj neokrnjeni del naše dežele

Kje je kaj ob Kolpi? .....	5
Kako do izhodišč? .....	6
Na kaj pazimo pri hoji nad Kolpo? .....	7
Kdaj na pot? .....	7
Kje dobimo informacije, kje prespimo? .....	8

### Izleti

Cerk, Firstov rep in Loška stena .....	10
Krempa in Krokari .....	13
Krožna pot iz Kolpske doline čez Krempo in Borič .....	15
Kostelska planinska pot .....	17
Gozdna učna pot Kozice .....	20
Pešpot Radenci – Damelj .....	22
Dodatni namigi za izlete .....	24

**Avtor besedil in fotografij: Marjan Bradeško**

**Strokovni recenzent: Andrej Stritar**

Priloga revije Planinski vestnik, izhaja občasno

ISSN 0350-4344

Izdaja PZS, Dvoržakova 9, p.p. 214, 1001 Ljubljana  
[www.planinskivestnik.com](http://www.planinskivestnik.com)

Odgovorni urednik Vladimir Habjan



**planinski**  
VESTNIK

**Slika na naslovnici: Vrh Loške stene**

# Najbolj neokrnjeni del naše dežele

**G**osta megla je ležala nad vso Kolpsko dolino in med bujnim zelenjem sem se vzpenjal po cesti proti Planini. Po tleh je bilo razmetano listje, ki ga je sklatila nedavna toča, še več pa je bilo sadja, ki je odpadlo s starih jablan in hrušk.

Možakar iz avta me je zaskrbljeno pogledal in vprašal: »Kam pa greš?«

»Na Kuželjsko steno,« sem odvrnil.

»Kaj pa medvedi,« me je še bolj resno prijel.

»Saj jih tu doli ni, saj so samo gori zadaj, v kočevskih gozdovih.«

Za trenutek mu je obraz prešinel kisel nasmeh, potem pa se je usulo iz njega: »Si videl tiste hruške na ovinku? Danes ponoči jih je skoraj vse pojedel, zjutraj sem našel na cesti samo njegovo klobaso. Pa v Štajerju je včeraj tudi bil, četrtkova toča je sklatila veliko sadja in mu diši. Pa pred nekaj dnevi sem videl medvedko, ki je bila še z lanskimi mladiči, dva medveda sta se znašla na eni strani, eden na nasprotni. Če ne bi imel motorke, s katero sem naredil veliko hrupa, ne vem, kako bi se izšlo.«

Nemo sem zrl vanj.

»Ja, ne vem, jaz bi morda vseeno šel,« sem se obotavljal.

»Ne vem, ne vem ... Imaš kakšno sekiro, morda vsaj nož?«

»Nož imam, seveda,« sem rekel.

Kolpa in Ribjek z Loške stene



»Ja, samo v nahrbtniku ti ne bo nič pomagal, daj ga v žep!«

In sem počasi odkorakal.

»Previdno, previdno ... Ne vem, ne vem,« je še rekel, ko sem nekoliko obotavljivo krenil v breg.

Dogodek jasno kaže, kam se odpravljamo s to prilogo. Gremo v območje najbolj neokrnjenih krajev Slovenije, na samotno, precej nenaseljeno področje, kjer so gozdni prebivalci v odločni številčni prevladi nad človekom. Medvedi, jeleni, divji prašiči, risi, volkovi, gamsi, srnjad, orli ... A se nikakor ne ustrašite! Žival se človeka boji, tudi hitro ga zasliši in zavoha, hitreje kot mi njo. Je pa seveda dobro, kot priporoča tudi vodnik po Kočevski planinski poti, da ne hodite sami. Vsaj trije naj bi bili v skupini, posebej tam, kjer gredo poti globoko po zaraščenem svetu in mračnih gozdovih. Sam sicer na vseh svojih pohajanjih po poteh nad Kolpo - in bilo jih je precej - več od medvedjega »kakca« (poleg sledov medvedjih šap) še nisem videl. Videl pa sem čudovito divjo mačko, jelena, našel polomljeno jelenovo rogovje, poslušal odmev krokarjevih krikov iz divjih sten »njegove gore«, Krokarja, Loške stene in prepadnih sten Moža ...

Prav gotovo boste nad Kolpsko dolino doživeli prelesto lepe razglede, kot iz letala, nemalokrat vas bo presenetil povsem gorski svet - prave stometrske navpične stene se dvigajo nad reko, posebej v zgornjem delu doline. Nekateri imenujejo predel v zgornjem porečju Kolpe in še zahodneje, ob Čabranki, kar »slovenska Švica«, tisti svet



pa poznamo tudi kot Deželo Petra Klepca. In nazadnje, ko se Kolpa skozi tesne prehode prebije v ravnejši svet, se vse zelenilo preljuje in umiri v skrivnostnem melosu Bele Krajine. In da bo povabilo še lepše, si sposodimo čudovite besede Franceta Avčina, ki jih je zapisal v knjigi Kjer tišina šepeta: *»Prečudovito je romanje ob Kolpi od Starega trga tja do Osilnice in še naprej ob Čabranki. Strašno smo bili Slovenci zanemarili ta po božje lepi košček naše zemlje in prav po krivici. Zlepa ne poznam lepše soteske in lepše vode, kot je Kolpa.«*

## Kje je kaj ob Kolpi?

Kolpa je naša mejna reka s Hrvaško. Izvira na hrvaški strani, južno od Osilnice, komaj petindvajset (25) kilometrov od Jadranskega morja, »odpravi« pa se stran na dolgo pot do Črnega morja. Pri Osilnici se v Kolpo z leve izliva pritok Čabranka in potem voda teče proti vzhodu skozi Zgornjo Kolpsko dolino, ki je ozka, ponekod skoraj soteska. Na obeh straneh reke, bolj seveda na slovenski strani, se dvigajo visoke osamele skalne stene. Planotasti svet Goteniške in Borovške gore z južnimi obronki Goteniške doline odločno pada v dolino – kar okrog devetsto višinskih metrov je z najvišjih



vrhov (Cerk, Krokár) do gladine reke. Del omenjenih sten je še nad Čabranko in če jih naštejemo od zahoda proti vzhodu, si sledijo: Velika stena, Žurgarska stena, Taborska stena, Loška stena, Kuželjska stena in Planinska stena. Seveda se robovi vzpnejo v nekaj izrazitih vrhov, poleg omenjenih sten in vrhov Cerka in Krokarja izstopajo še Beliški vrh, Mož, Krempa in Borič. Zgornja Kolpska dolina je planinsko izjemno zanimiva, ponuja pa še krajše izlete v sami dolini, denimo v Mirtoviški potok ali do izvira Nežice, katere slap lahko občudujemo kar z glavne ceste.

Pri mejnem prehodu Petrina (na hrvaški strani Brod na Kupi) in vasi Fara se dolina reke nekoliko razširi, zatem pa se pod gradom Kostel pri Žagi spet zoži, tokrat v pravo sotesko, ki si nekoliko »oddahne« šele pri Dolu pod Starim trgom ob Kolpi. Na tistem mestu Poljanska dolina med Spodnjeloško in Poljansko goro pada v dolino Kolpe. Za Radenci se Kolpa še zadnjič resneje stisne, tokrat že med nižje vzpetine, a še vedno je to prava slikovita soteska. Tudi del od Fare do Damlja, že v Beli Krajini, je planinsko zanimiv. Posebej nad Dolom vabijo stene Kozic in kamniti izrastki Paitlerice, za zaključek pa lahko zadihamo še na najjužnejši slovenski pešpoti od Radencev do Damlja, kjer pri Kotu gremo tudi skozi najjužnejšo točko Slovenije. Razne tematske poti pa vabijo na krajše sprehode, posebej okrog gradu Kostel jih je kar nekaj. Širšemu območju okoli gradu Kostel sicer pravimo Kostelsko, znano je tudi po tamburaših, njihovo »tamburanje« lahko poleti poslušamo tudi na tradicionalni prireditvi.

## Kako do izhodišč?

Glede na južno lego reke Kolpe vse poti v tiste kraje vodijo večinoma iz osrednje Slovenije proti jugu skozi Kočevje, le vzhodna Slovenija se lahko krajem ob Kolpi približa tudi skozi Belo Krajino.

V Zgornjo Kolpsko dolino pridemo mimo mejnega prehoda Petrina in po cesti po slovenski strani do Osilnice. Za nekatere od opisanih tur so izhodišča v dolini, lahko pa na grebene pridemo tudi iz »zaledja« - iz Kočevske Reke oziroma Borovca - in se tja tudi vrnemo. Z dobrim načrtovanjem lahko poti opravimo celo »na glavo« - se najprej preko vrhov spustimo v dolino Kolpe, od tam pa vzpnemo nazaj (če nas kdo s prevozom ne pričaka kar v dolini). Omenimo še novo, nedokončano cesto preko Borovca in Borovške doline čez Strmo reber navzdol v Čačič in Osilnico. Cesta, ki je sicer zarezala velikansko rano v neokrnjeni svet (je bilo treba?), bo vsaj po kilometrih precej skrajšala pot med Ribnico in Osilnico. In nenazadnje, preko obsežnih kočevskih gozdov v Borovško dolino lahko pridemo tudi iz Nove vasi na Blokah - skozi Hrib-Loški potok preko Glažute ali pa iz Drage mimo žage in gozdarske koč Medvedjek. Priporočamo zemljevid.

Za pohode v Spodnji Kolpski dolini pa je najenostavneje v Livoldu (za Kočevjem) zaviti levo in se skozi Poljansko dolino peljati do Starega trga ob Kolpi in potem do Dola oziroma Radencev ob sami reki.

## Na kaj pazimo pri hoji nad Kolpo?

Planinski svet nad Kolpo je presenetljivo gorat, celo v obširnih gozdovih je vse skalnato, vrtačasto, prepredeno s koreninami, zato je vsake vrste previdnost še kako pomembna. Zaradi slabe obljudečnosti je lahko tudi iskanje pomoči v primeru nuje nekoliko oteženo (tudi signala mobilne telefonije ni povsod). Na pozabimo, da nekaj opisanih poti vodi mestoma po izpostavljenih robovih sten, ki padajo več kot sto metrov v globino. Velika zaraščenost in nepregledni gozdovi tudi pomenijo, da iskanje poti ni vedno enostavno – pa čeprav so opisane poti dobro označene in zanje obstajajo tudi nekateri vodniki (našteti v poglavju o informacijah), posebej po Kočevski planinski poti, ki obide velik del v tej prilogi opisanih poti.



Kočevsko in svet nad Kolpo sta najbolj gozdnata predela Slovenije, na Kočevskem kar petindevetdeset (95) odstotkov površine prerašča gozd. To je eno od zavarovanih območij v okviru Nature 2000, spremljali nas bodo številni gozdni rezervati in pragozdovi, odlične informativne table pa obveščale o zanimivostih na poteh. Svet ob Kolpi od Starega trga do Fučkovcev v Beli Krajini je zavarovan kot Krajinski park Kolpa. Povsod hodimo le po označenih poteh in po nepotrebem ne spreminjajmo podobe, kakršna je že stoletja.

Še enkrat poudarimo, kot smo že v uvodu, da je svet nad Kolpo domovanje velikih zveri, da je tam na majhnem območju največ divjih živali pri nas. Nevaren je načeloma samo medved, zato ga pač ne smemo presenetiti. Nekaj več glasnosti ne škodi, pretiranega hrupa pa tudi ni treba zganjati, da ne bi preplašili vseh tistih živali, ki nam nikakor ne morejo škoditi. Najbolje je, da hodimo v skupinah. Pa še nekaj – medvedu diši vsakovrstna hrana, posebej slastno sadje, zato ne puščajmo nobenih ostankov hrane in seveda tudi ne drugih odpadkov – naj ostane svet za nami enako neokrnjen, kot nas je sprejel.

## Kdaj na pot?

Na opisane poti se odpravimo lahko kadarkoli v kopnih letnih časih, pa tudi v kopnih zimah. Gaženje po globoko zasneženih gozdovih ali hoja po zaledenelih strmih pobočjih nista ne prijetna ne varna. Kdor ima rad razgled, bo šel na pot v pozni jeseni, ko listje že odpade, ali v zgodnji pomladi, ko na drevju še ni nič in se v veje lovi le veter. Tudi jesen, ko rdeče zažare bukve in se v strmih pobočjih nad Kolpo rdeče obarva ruj, lahko obiskovalcu prinese veliko veselja. Pa tudi cvetoča in zeleneča pomlad, ko denimo na sedlu med Krempe in Krokarnjem zacveti naše najjužnejše rastišče narcis oziroma ključavnic. Kdor ima rad nekaj več sence, je bo več kot dovolj našel tudi v vročih poletnih

dneh - le razgled bo bolj okrnjen. Sam imam daleč najraje zelene dele leta, kajti vsi tisti gozdovi so tako neskončno zeleni, tako sveži, da to odtehta tudi nekoliko slabši razgled.

In glede medvedov. Pozimi je manjša verjetnost, da naletimo nanje, pa še lažje in prej jih zagledamo, saj je drevje neolistano. Poleti medvedi seveda prilezejo na plano, ko zori sadje, pa so v bližini bivališč in sadovnjakov še posebej živahni - zaradi obilice zelenja jih nekoliko težje pravočasno opazimo in se težje izognemo nezaželenemu srečanju - vendar, kot že rečeno, bodo najverjetneje oni prehiteli nas in se umaknili.

## Kje dobimo informacije, kje prespimo?

Območje, ki ga opisujemo, je preprejeno s številnimi planinskimi, turističnimi ali gozdnimi učnimi potmi. Gotovo je najdaljša in najbolj vsestranska Kočevska planinska pot (6 poštenih dni), krajša, enodnevna, je tudi Kostelska planinska pot, podobna tej je gozdna učna pot Kozice (pravzaprav dve različici), nekaj krajših poti pa naštevamo še v pregledu na koncu poglavja. Kot zanimivost omenimo, da so poti lepo označene, mnoge med njimi (predvsem tematske) ne le s Knafelčevo markacijo, pač pa z različnimi simboli iz narave - Borovška naravoslovna pot s cvetom narcise, gozdni pešpoti Kozice pa krasita hrastov list in želod.

Ker vse tukaj opisane poti trajajo manj kot en dan, ne bo potrebno prenočevati. Če pa bi se vendarle zgodilo, da nas zaloti noč, pa razen nekaj gozdarskih koč, ki so dobro označene tudi na zemljevidih, in nekaj pokritih lovskih prež, drugih možnosti ni - razen v dolini, kjer je več kampov (Osilnica, Žaga, Dol, Prelesje, Radenci, Kot, Damelj) in gostišč (hotel Kovač v Osilnici, Lukčeva domačija v Vasi pri Fari, Kmečki turizem Muhvič v Dolu).

Po opisanem območju potekajo tudi naslednje povezovalne in krožne poti (obhodnice):

- o Kočevska planinska pot (mala in velika)
- o Borovška naravoslovna pot
- o Osilniška planinska pot
- o Kostelska planinska pot
- o Kostelska grajska pešpot
- o Kostelska-Trška pešpot
- o Gozdna pešpot Kozice (mala in velika)
- o Najjužnejša slovenska pešpot Radenci - Damelj
- o Mlinarska pot Damelj - Vinica
- o Sejemska pot Vinica - Žuniči

Nekaj več informacij za tukaj opisane in zgoraj naštete poti je mogoče dobiti tudi pri njihovih upravljalcih:

- o PD Kočevje, kjer dobite tudi vodniček po Kočevski planinski poti, imajo pa tudi lepo spletno stran <http://www.planinsko-drustvo-kocevje.si/>, kjer je kratek opis večine tukaj omenjenih poti;



- o Zavod za gozdove Slovenije, območna enota Kočevje, kjer dobite zloženki za Borovško naravoslovno pot in Gozdno učno pot Kozice;
- o TŠD Kostel, kjer je na voljo zloženka za vse tri poti na Kostelskem;
- o občina Osilnica;
- o TIC Črnomelj, kjer dobite zloženke za belokranjske poti.

#### Zemljevidi:

- o Kočevsko z gornjo Kolpsko dolino in obrobjem Bele Krajine, izletniška karta, 1 : 50.000, Geodetski zavod Slovenije;
- o Bela Krajina, Novomeška pokrajina in Kočevski Rog, izletniška karta, 1 : 50.000, Geodetski zavod Slovenije.

Izmed številnih možnosti smo sestavili šest predlogov za izlete, ki bodo za vsakogar – od ljubiteljev skalnih sten do pohodnikov po ravnem svetu ob Kolpi. Pri predlogih smo sledili toku Kolpe – iznad Osilnice skoraj pri izviru do Damlja, že v Beli Krajini.

**Vse predstavljene poti so nezahtevne, čeprav se na nekaterih mestih pojavijo tudi zahtevnejši deli - na to v opisu posebej opozorimo.**

Breška malenca, eden najstarejših mlinov na Kolpi  ANDREJ STRITAR



# Izlet

## Cerk, Firstov rep in Loška stena

### *Za »letalce«*

**Smer poti:** Lovska koča Ravne – Cerk – Firstov rep – Loška stena – pod Možem – Bezgarska planina – Dragarji – Lovska koča Ravne

Poleteti. Preko kočevskih gozdov tja nad prepadne stene nad Kolpo, od katerih odmevajo le kriki krokarjev, ki jadrajo nad zračno globino. In ko res prideš tja, na skalni premec, na ladijski kljun z imenom Loška stena, si zares želiš leteti. Kajti druge možnosti sploh ni – razen povratka nazaj na Firstov rep. Zame je opisana pot največ, kar je mogoče doživeti nad Kolpo. Predvsem zaradi izjemnih skalnih sten, ko na trenutke misliš, da si nekje v Alpah. To je pot, ki pokaže vso mogočnost jelovih gozdov, tudi pot, ki privede na najvišji vrh nad Kolpo – Cerk v Borovški gori je namreč visok kar 1192 metrov. A to je tudi najdaljša pot v našem vodničku. Skratka – naj! Pot večinoma sledi Borovški naravoslovni poti in Kočevski planinski poti (KPP). Nekaj delov pa je tudi neoznačenih. Predvsem pa je pot na Loško steno najnevarnejša od vseh, opisanih v tem vodničku. Zato sta previdnost in dobro stezosledstvo obvezna »oprema« pohodnikov na tem delu poti.

**Opis:** Izhodišče je lovska koča Ravne v Borovški dolini, do katere pridemo skozi Kočevsko Reko in Borovec. Od kočice gremo levo rahlo navzdol na travnik, kjer je na drevesu velika bela markacija s stilizirano narciso – znak Borovške naravoslovne poti. Naj nas ne zapelje sled kolovoza desno – pojdimo naravnost v gozd – vzporedno z robom travnika. Naletimo na nekakšen gozdni kolovoz, po katerem

Mož in Loška stena (desno) izpod Strme rebri nad Osilnico



kmalu pridemo do Kočevske planinske poti, ki pride z leve. Po njej krenemo desno preko dveh potokov - prvi je suh, drugi, nekoliko kasneje, pa rahlo žubori. Nadaljujemo po stezi in traktorskih vlakah navzgor, vse dokler se ne znajdemo na koncu gozdne ceste, na kateri je veliko obračališče. Smo že visoko na planoti Borovške gore. Po cesti gremo sto metrov, kjer je označeni odcep na Cerk. Sledimo markacijam po kolovozu proti jugovzhodu, po slabe pol ure nas ozka stezica med skalami požene levo v zadnjo strmino pod vrhom. Do razglednega vrha smo od lovske kočice potrebovali poldrugo uro.



S Cerka vidimo samotni svet Kočevske Reke in Borovca, v daljavi so gozdovi Stojne nad Kočevjem, na zahodu pa med košatimi jelkami kuka Snežnik. Svet je samotni in tih. Z vrha se vrnemo na cesto in po njej rahlo navzdol skozi nekaj ovinkov in na križišču desno. Kmalu smo pri naslednjem križišču, kjer je kamniti obok - spomenik partizanski bolnišnici. Gremo levo po cesti (po petdesetih metrih je desno odcep KPP, do sem se bomo vrnili čez dobri dve uri) v rahlem vzponu vse do njenega konca (ostanki peskokopa) in potem levo po kolovozu skoraj vodoravno - dokler pred nami ne zazija globina (od spomenika smo hodili dobre pol ure). Smo na Firstovem repu, pod nami je ena od dveh vzporednih sotesk, ki se obe imenujeta Sušica. Po stezici se ob robu stene (na levi) spuščamo navzdol, kjer je malo nižje vpisna skrinjica. Tam je tudi konec markacij. Izkušeni lahko nadaljujejo večinoma navzdol po slabi, a vztrajni stezici med razmetanimi skalami in drevjem, ki postaja vse nižje. Počasi se tudi z desne približuje rob stene in že hodimo po ozkem slemenu. Na obe strani, posebej na desno, padajo visoke, celo previsne stene. In ko zazija prepad še pred nami, smo na premcu mogočne kamnite ladje.

Smo na skrajni robni točki Loške stene, na višini 875 metrov, šeststo metrov nad dolino (s Cerka smo do sem potrebovali vsaj poldrugo uro, iz izhodišča vsaj tri). Kraj je tako zračen, da zahteva skrajno previdnost, nekatere skale se komaj držijo nad prepadom (ne hodite povsem na rob!), vse pa je tako bleščeče belo, da na plan ob toplem vremenu privabi tudi kače. Še dodatna previdnost nikakor ni odveč. Mislim, da to mesto za gornika, planinca, pohodnika predstavlja enega od vrhuncev doživetij v naravi, sploh ob misli, da je to daleč stran od visokih gora. Tu misel poleti v brezčasje prostora.

Telo pa se vendarle obrne in zdaj se moramo vzpeti skoraj dvesto višinskih metrov nazaj do ceste in po njej skoraj do križišča, kjer smo prej »pustili« odcep (vsaj ena ura z Loške stene). Tam se ob markacijah zaženemo strmo levo v pobočja Moža, katerega vrh obidemo, dokler se vse malo ne položi in obrne rahlo desno navzdol. Pred nami na



Cerkev sv. Egidija v Ribjeku, zadaj Loška stena

levi se spet zasveti rob stene, do katerega nas loči le nekaj korakov skozi gozd – in vredno se je potruditi. Na bližino sten nas na tej poti sicer opozorijo ponavadi že kriki krokarjev. Bujne trave nas opozarjajo na previdnost, pod nami pa zija globina, še posebej nas navdušijo stebri in izjemen skalni stožec, na »tilniku« ves poraščen s samotnimi borovci.

Stopimo nazaj na pot in se spuščamo navzdol do ostrega zavoja v levo. Rahlo navzgor nas vodi pot mimo mogočnih jelk, ena ob poti ima obseg blizu štirih metrov. Še tretjič se približamo robu, spet se moramo s stezice nekoliko umakniti, po brezpotju mimo velikega brezna stopimo v svetlobo, ki jo ponuja rob stene. Osilnica je zdaj že prav blizu, desno je videti Strmo reber. Pod nami pa so izjemno zanimive skalne police, poraščene z drevjem, vse ostalo pa je vertikala.

Spet »letimo« - z mislimi za krokarji, z nogami nazaj na označeno pot. Levo po kolovozu nadaljujemo do razcepa in za markacijami naprej – pazimo na nekoliko slabo označeno bližnjico. Po njej in nato po kolovozu navzdol na cesto, po njej in pri prvem razcepu levo do glavne ceste – tiste, ki bo povezala Borovec z Osilnico. Vse je podrto, rana je res velika. Prečkamo cesto in se po traktorski vlaki spuščamo navzdol do Bezgarske planine (z odcepa pod Možem smo hodili vsaj poldrugo uro). Planina je idilična, manj idilične so visoke lovske preže, ki so bile ob zadnjem obisku videti sredi gradnje – precej »razjahano«, pravijo moji zapiski.

S planine gremo proti severu skozi kratek gozdiček do nove jase s prežo. V daljavi se že svetijo skale Taborske in Žurgarske stene. Stezica nas na začetku jase povede desno v gozd in po robu do električnih drogov. Vodoravno gremo nad precejšnjo strmino ves čas proti severovzhodu po ozkem kolovozu (verjetno narejen za potrebe elektricarjev) do naslednje velike travne uravnave, kjer

ležijo ostanki nekdanjega naselja Dragarji (s planine dobre pol ure). Dve koči še stojita, pri tretji ob podrtem zidovju le še drevje. Z odhodom nekdanjih časov, ko je tja hodila na lov politična »smetana«, se je marsikaj spremenilo.

Do izhodišča nas makadamska cesta povede navzgor v nekaj zavojih, potem pa se zravnava (KPP nadaljuje levo navzgor v gozd) in priključi asfaltni cesti, ki prihaja iz Borovca. Čaka nas še nekaj topotanja in prej kot v eni uri smo nazaj pri lovski koči v Ravnah. Vse, kar lahko zapišemo v planinski dnevnik, je: »Izjemno.«

**Višinska razlika:** 700 metrov

**Skupni čas hoje:** 7 ur 30 minut

## Krempa in Krokár

### *Razgled in prvinska divjina pragozda nad zračnimi prepadi*

**Smer poti:** Borovec - Inlauf - Kremparsko sedlo - Krempa - sedlo - Krokár - sedlo - Inlauf - Borovec

Oba vrhova loči Kremparsko sedlo, ki je križišče poti. Lahko gremo v vse smeri. Proti Borovcu, eni od vasic nekdanjega zaprtega območja, po grebenu Kobile med Mirtoviškim potokom in Sušico v dolino do Bosljive Loke (odcep malo nad sedlom v smeri Krokárja), vzhodno na Krempe ali pa zahodno na mizasti Krokár. Našo pot bomo zastavili v Borovcu, na sedlu pa bomo izbrali levi in desni odcep in obiskali oba vrhova. Predlagam pomladni čas. Kajti tedaj bomo zagotovo odnesli prelepe spomine na travnik narcis pod sedlom (maja!) in na množico drobnih cvetov, ki jih pomlad neustavljivo požene na plano - nekatere s takim ognjem, da kar predro suho bukovo listje. Seveda pa bomo spet, kot iz letala, občudovali Kolpsko dolino. Pot (ali vsaj del do sedla in na Krempo) je odlična tudi za manj uhojene pa za otroke in vse, ki bi radi začutili obkolpsko-kočevski svet v njegovi pristinosti in izjemni ohranjenosti. Nad zelenimi travniki pri Inlaufu je v tišini poznega poletja slišati le cvrkutanje lastovk in šum kril, ko plešejo po zraku, morda se v ta spokoj oglasi še opoldanski zvon iz nove cerkve v Kočevski Reki ... Ker bomo na turi deloma hodili po Kočevski planinski poti, nas bo morda odneslo še kam dlje.

**Opis:** V Borovcu začnemo sredi vasi pri kapelici, odkoder se kratko spustimo do odcepa makadamskega kolovoza proti zaselku Inlauf. Po desetih minutah smo tam in pri obvestilnih tablah nas preko obsežnega travnika markacije napotijo v gozd proti sedlu med Krempo in Krokárjem. Po široki poti, nekakšnem žlebu, se hitro izvijemo iz gozda na travnik pod sedlom. Sedlo, do koder smo iz Borovca potrebovali tričetrt ure, je imeniten razglednik, saj so nekaj drevja (borovcev) posekali, na samem travniku pa so tudi lepe klopice - prav zlahka se zasedimo.

Stezica nas nad strmimi pobočji povede v levo in v petnajstih minutah smo na Krempi. Vrh ni prav razgleden, imamo pa zato

malo pod vrhom, z izpostavljenega skalnega pomola (previdnost ni odveč!), odličen zračni pogled v stene Krokarja na drugi strani sedla in na oddaljeno Loško steno ter v globoko zarezano sotesko Mirtoviškega potoka prav pod nami. Ob potki, na vlažni severni strani, je spomladi vse polno kronic in drugega zelenja.

Ker smo do vrha Krempe iz Borovca naredili le malo daljši sprehod, se po povratku lahko iz sedla zagrizemo še v nasprotni breg. Krokar, ponosni stražar nad strmimi prepadi, nas vabi. Drobna stezica je utrta v strmo pobočje, silno pokonci rine in zaradi strmin nad Kolpo moramo biti kar previdni. Na višini okrog tisoč metrov se markirana Kočevska planinska pot »odpravi« desno prečno v Borovško goro. Mi pa nadaljujemo po okljukih slabe, neoznačene stezice - ne delajmo bližnjic, kot so jih nekateri že začeli pred nami, saj smo sredi pragozda Krokar! Vršni del postaja vse bolj skalnat in slikovit, na severni strani vstopimo v kraljestvo starih gozdov. Mogočne bukve se z močnimi koreninami prijemljejo skal. Nekatere so klonile pod težo časa in ležijo v vsej silnosti, poraščene z lesnimi gobami. Na planoti, ki se razteza pred nami, spomladi izpod rjavega listja sili toliko cvetja, kot ga bomo videli le redkokje. Pravi pravljичni, a resnobni svet kamenja in mahu nas spremlja. Zaviti moramo nekoliko v levo, v nekakšnem loku nad manjšo vrtačo, in kmalu smo na robu prepadnih sten. Skromna stezica na levo nas v nekaj minutah privede na nekoliko zaraščeni, a še vedno izjemno razgledni vrh (s Krempe smo do gor potrebovali poldruge uro). Ves svet je na Krokarju izjemno prepaden. Vsepovsod pod nami in okrog nas so divje stene, ki se končujejo v grapi Sušice globoko spodaj. Čisto na dnu doline lahko ponekod opazimo srebrni trak - Kolpo, v daljavi na jugovzhodu kot pomol nad dolino štrli Kuželjska stena, proti jugozahodu pa vidimo Risnjak.

V Borovec se vrnemo po poti vzpona.

**Višinska razlika:** 400 metrov

**Skupni čas hoje:** 3 ure 30 minut

Stene Krokarja in Loška stena (levo) izpod Krempe





## Krožna pot iz Kolpske doline čez Krempe in Borič

### *Za gozdno-planinske sladokusce*

**Smer poti:** Bosljiva Loka – Vršak – Kobilica – Kremarsko sedlo – Krempa – Borič – Rake – Srobotnik ob Kolpi – Bosljiva Loka

To je pot za sladokusce. Za tiste, ki imajo radi različne podobe narave – od povsem gorskih skalnih izrastkov in grušča do mehkoobnih mahovnatih potk skozi obširne, goste gozdove. Gotovo bo eden od vrhuncev poti vzpon po grebenu Kobile, odkoder so zidovi Loške stene in Krokarja kot na dlani. Dolgo slemensko prečenje čez Krempe in Borič nas bo navduševalo z gozdovi na levi in dolinskimi razgledi čez skalne obronke na desni. Pot je tudi primerno dolga, da pridejo na račun tudi zahtevnejši hodci. Povrhu vsega pa obudi še spomin na čase, ko so visoko nad dolino Kolpe še stalno živeli. So se v tisto divjino umikali pred Turki?

**Opis:** Iz Bosljive Loke nas stezica povede proti vzhodu v smeri prvega sedla v izrazitem, na več mestih skalnem grebenu, ki se vzpenja pod kamnite zidove Krokarja. Preko sedla vodi tudi



Borovška gora iz Gornje Brige, levo vrh Krokarja

daljnovid, na tistem mestu je pri povratku (če se bomo vrnili po isti poti) možen spust naravnost v Mirtoviški potok. Stezica se od sedla večinoma drži grebena in prekorači Vršak, višje gori pa izraziti vrh Kobile. Hodimo po zračnem slemenu, na levi so pod nami divje razbrazdane sledi potoka Sušica, vse bolj se nad nas sklanjajo tudi navpične stene Krokarja. Desno je globoko pod nami slutiti povirje Mirtoviškega potoka, na drugi strani pa že vidimo Krempe. Stezica se po poldrugi uri hoje »utrudi« in nas poševno povede proti sedlu med Krokarjem in Krempe. Nekaj previdnosti tod ni odveč, saj pod nami pobočja strmo padajo v Mirtoviški potok. Končno nam v lice zapiha severni veter, saj smo na prepričanem sedlu. Le še četrta ure potrebujemo, da smo na vrhu Krempe. Nekoliko pred vrhom nas povabi štrleč skalni nos, da pogledamo na prehojeno pot – z vrha je ne bomo dobro videli, ker je že precej zaraščen. Do vrha Krempe smo iz doline potrebovali dve uri in pol hoje.

Nadaljujemo za markacijami proti jugovzhodu, ves čas nedaleč od strmega desnega roba. Čez četrta ure se nam na desni spet odpre razgled, malo pod robom planote nam pogled pritegne nenavadno drzno postavljen samostojen stolp Turen, 831 m. Nekaj časa hodimo po travnatem robu planote, nato pa nas markacije spet vodijo po gozdu rahlo navzdol. Potem, ko prečkamo konec ceste oz. boljšega kolovoza, ki pripelje z leve, moramo spet zagristi v strmino navzgor za skoraj 100 metrov. Na vrhu Boriča, 909 m, smo razočarani, kajti razgleda ni – smo sredi gozda. Ko pa nadaljujemo proti vzhodu, pa smo kmalu poplačani. Spet se znajdemo na robu prepadov na naši desni, ki se jim steza spretno umika. Ko naredimo nekakšen lok nad prepadi, nas markacije dokončno odpeljejo z razglednih robov levo navzdol v gozd. Po kolovozu pridemo do ceste, ki privede z leve iz Dolnje Brige, a jo hitro zapustimo, sledeč markacijam desno dol proti

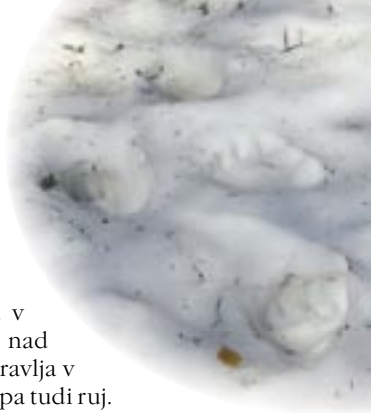


Rakam in Stružnici. Oznake nas po kolovozih pripeljejo na spodnjo cesto, po kateri se približamo opuščenemu naselju Rake (dve hiši še stojita) in ga v loku obidemo po kolovozu. Z leve se pridruži pot, ki privede po robu Kuželjske stene – z Boriča smo rabili slabi dve uri.

Zdaj se prične udoben in lep spust v dolino po Kostelski planinski poti in nad strugo Račkega potoka nas kmalu pozdravlja v mah oblečeno drevje, na odprtem svetu pa tudi ruj. Prej kot v eni uri smo na cesti in ob Kolpi nas čaka še pol ure hoje skozi Mirtoviče nazaj do izhodišča v Bosljivi Loki.

**Višinska razlika:** 800 metrov

**Skupni čas hoje:** 7 ur



## Kostelska planinska pot

### *Kuželjska stena in stari, zapuščeni kraji*

**Smer poti:** Potok – Jakšiči – Planina – Stružnica - Kuželjska stena – Rake – Kolpa – Kuželj - Laze pri Kostelu – Štajer - Potok

Izraziti skalni zid, ki se najprej skloni nad popotnika, ki po cesti krene od mejnega prehoda Petrina proti Osilnici, je Kuželjska stena. Imeniten razglednik nam pokaže vse značilnosti sveta nad Kolpo, če ga obiščemo kar po smeri Kostelske planinske poti. Ne le razgledi, tudi utesnjenost zaraščajočih se predelov bosta dala pečat tej poti.





Zapuščeni vasici Stružnica in Rake na nekdanje življenje spominjata le še s kakšno z gozdom obdano hruško ali

jablano – odpadli sadeži na jesen silno diše medvedom. Ob poti je veliko nizkega drevja, kajti ne smemo pozabiti – nedavno so tam bili še travniki.

Sicer pa je pot lahka, nevarna je samo na samem vrhu Kuželjske stene, kjer pod nami zija prepad, za utrujenega hodca pa utegne biti malce težavna tudi na koncu, saj se po spustu v dolino še enkrat kar pošteno vzpne (seveda je mogoče najti tudi »obvoz«).

**Opis:** Pot začnemo v vasici Potok pri Fari, 500 metrov pred mejnim preходом Petrina. Markacije nas povedejo skozi Jakšiče navzgor po asfaltni cesti in mimo samotnih hiš zaselka Planina v gozd. Po širokem kolovozu se vzpenjamo v breg pod Planinsko steno in po nekaj zavojih v dobri uri pridemo na ravnejši svet zapuščene Stružnice. Na manjšem travniku je gozdarska koč, tja gor je nekoč vodila tudi žičnica. Markacija sledi gozdni cesti večinoma po ravnem do naslednje čistine z drugo gozdarsko koč. Takoj za koč krene stezica levo v breg in po krajšem vzponu privede naravnost na vrh Kuželjske stene. Pred nami kot iz letala zazija praznina, globoko spodaj se pokaže zelenomodri trak Kolpe, na hrvaški strani zagledamo Risnjak. Do vrha smo iz doline potrebovali dobri dve uri.

Kuželjska stena iz Laz pri Kostelu





Kuželjska stena s travnikov pred Kužljem

Ob robu stene se po razbitem svetu v rahlem spustu odpravimo proti severozahodu, kjer nas prav kmalu navduši imenitno okno. Lep kamnit most se pne čez odprtino in skozi jo v dolini vidimo obe vasi - naš in hrvaški Kuželj. Nadaljujemo v isti smeri do nekoliko ravnejšega predela nekdanje vasice Rake. Samoten svet, ki pa je nekoč premogel celo trto v zavetnih pobočjih. Izpod ostankov vasice se nad Račkim potokom stezica zložno, silno udobno spušča v dolino. Do vasi je nekoč vodil kolovoz in seveda ni smel biti strm, še danes je pot široka.

Po poldrugi uri pridemo na cesto in ob njej krenemo do Kužlja (dobre pol ure), odkoder se nam naša stena odpira v vsej mogočnosti (različica poti vodi po obronkih naravnost v Laze). Za vasjo zavijemo levo v breg do vasice Laze pri Kostelu (lahko bi sicer nadaljevali tudi po cesti do mejnega prehoda in nazaj v izhodišče). Kmalu za Lazami pazimo na odcep - pri znamenju sv. Antonu Padovanskemu moramo levo in ob robu travnika v gozd, skozi katerega se pot vzpne na nekakšno sleme, kjer so tudi smerne table. Krenemo prečno nad precej divjim, strmim svetom, spet smo v zaraščenem gozdu in stezica se prebije preko več grap do malo bolj odprtega sveta. Tam se še strmo vzpne (od ceste do te točke se dvignemo skoraj 250 višinskih metrov, približno ena ura hoje), potem pa prečno spusti na sleme pred vzpetino Planica in na širši kolovoz. Le-ta nas zlagoma privede do vasice Štajer, kjer nas gozd spusti iz objema. Na nasprotni strani vidimo Planino, kjer smo se zjutraj pričeli vzpenjati v breg. Po cesti se spustimo nazaj v dolino do potoka in vasice ob njem (od najvišje točke v robu nad Planico smo rabili slabo uro).

**Višinska razlika:** 900 metrov

**Skupni čas hoje:** 6 do 7 ur

### *Izjemen pogled na Kolpo*

**Smer poti:** Dol – Hreljin – Kozice – Predgrad – Dol

Soteska Kolpe se kar noče in noče otresti skalnih izrastkov visoko nad dolino. Eden takih so na levem bregu kamniti zidovi Pajtlerice (Peklenski zid) in odlomi Kozic. Obiskovalcu vasice Dol ali višje ležečega Starega trga ob Kolpi je kamniti zaključek Spodnjeloške gore takoj viden. In brž si lahko predstavlja, kako je od zgoraj videti široki zavoj Kolpe in edini res dobro ohranjeni jez na njej. Torej gremo pogledat. V celoti se sicer ne bomo držali gozdne učne poti Kozice, večji del pa bomo vendarle prehodili ob oznakah s stiliziranim hrastovim listom (velika učna pot) in želodom (mala učna pot).

**Opis:** Na pot gremo iz vasice Dol, kjer se kar po cesti v smeri Fare odpravimo do table, ki označuje konec naselja. Pri hiši krenemo desno v breg, kjer nas neoznačena steza povede kar strmo poševno navzgor. Kaj kmalu se nam z desne pridruži označena gozdna pešpot, ki privede iz Predgrada. Vse bolj položno, včasih celo v rahlem spustu, prečimo dolga pobočja Kozic in se nad zapuščeno vasico Hreljin (po slabi uri hoje) preko hrbta prevalimo na stran vasice Laze pri Predgradu. Ne gremo prav do tja, pač pa na travniku zavijemo desno v gozd – precej vlažno zna biti in po tleh se mešata zemlja in listje. Smo že na mali gozdni pešpoti, na kar kažejo »želodaste« oznake na drevesih. Pot gre odločno in strmo navzgor, kaj dosti ne vijuga, in kmalu med mogočnimi bukvami zleze na rob Kozic. Na klopicah lahko malicamo, razgleda pa v neolistanih letnih časih še ni.

Stene Kozic iz Starega trga ob Kolpi, pred njimi cerkvice sv. Antona





Ovinek Kolpe v Dolu - pogled s Kozic

Od tam vodi pot ves čas po grebenu v smeri oddajnika. Na nekem mestu se odpre imeniten razgled v dolino: pod nami se kažejo prepadne stene, v dolini pa se kot ogledalo lesketa Kolpa, zelenomodra med zelenimi travniki in gozdovi.

Pri oddajniku, do koder smo iz Dola hodili okoli dve uri, se odločimo. Lahko nadaljujemo proti severozahodu v smeri slemena Spodnjeloške gore – preko Pajtlerice nazaj v Laze in Dol, lahko pa zaključimo vzpon in se spustimo desno proti Predgradu. Mi bomo izbrali slednjo pot. Dober kolovoz oziroma vlaka se strmo spušča navzdol, neke nas preseneti (pozor, previdnost!) velika luknja, ki sredi poti navpično izgine v eno od številnih jam tega območja. Nižje doli nas markacije vodijo nekaj časa po cesti, nato pa usmerijo z nje na stezico, ki se preko travnika in poljske poti približa Predgradu. Ta del je ponekod precej zaraščen in je poti preko travnika težko slediti – vendar, vasico vidimo že od daleč. Do Predgrada hodimo eno uro. Sredi vasi pod cerkvijo sv. Fabijana in Boštjana poiščemo čudovit kolovoz, ki nas zlagoma v prijetnih zavojih spusti nazaj v dolino – nekoliko pred Dolom pridemo na cesto, po kateri smo brž v izhodišču. Za zadnji del poti smo potrebovali manj kot pol ure.

**Višinska razlika:** 700 metrov

**Skupni čas hoje:** 4 ure

## Pešpot Radenci - Damelj

### *Umiritev ob zelenilu reke*

**Smer poti:** Radenci - jama Kobiljača – Kot - Damelj

Je še kje mogoče najti toliko blagodejnega zelenila za umiritev oči in duše? Dvanajst kilometrov poti ob levem bregu Kolpe, kjer ni ničesar, razen starodavnega gozda, nekaj senožeti, par hišk na razširjenem delu, in reke, stisnjene v ozko deber. Vse je zeleno, silno tiho, slišati je le pljuska kakšne ribe, ki skače za mušicami, le nekajkrat reka malo zašumi čez jezove in brzice. Ko sva nedavno z Mojco hodila tam, sem ji zagotavljal, da medvedov pa tam ob reki že ni. In komaj sem končal s prepričevanjem, glej ga zlomka, povsem sveži odtisi močnih šap v blatu pred nama. Mrcini je bilo mogoče potem slediti vsaj kilometer - očitno so tudi medvedi že postali »transverzanci«. Ja, saj ni čudno, številne stare, izjemno okusne in dišeče sorte jabolk in hrušk rastejo na skromnih, napol zapuščenih travnikih ob reki, pa nekaj tepk, ki jih je gozd že povsem obrasel. Spet – ne bojte se, ženica v Bregu je rekla, da živi tam že dolgo, da medved sicer stalno hodi okoli, da tudi v »štalo« pokuka in sune kakšno ovco, videla pa ga vendarle še ni. Torej, mirno in umirjeno, pot je taka, da boste sami od sebe malce zapeli, pa vas bo morebitni kosmatinec že slišal. Torej, pojdemo na najjužnejšo slovensko pešpot in mimo najjužnejše točke Slovenije! Predlagam zelene letne čase, kajti le tako bo zelenilo z reko zazvenelo v pravi obkolpski crescendo.

**Opis:** Začnemo v Dolnjih Radencih, na koncu asfalta, ki se spušča proti travnikom ob Kolpi. Pri kapelici naletimo na oznako za pot –



### Začetek poti Radenci - Damelj

lesen stebriček s tremi ploščicami, od katerih je na eni označen potek poti in mesto, kjer smo. Na vsej poti so ti stebrički zelo redki, pri Damlju je eden celo podrt, vendar z iskanjem poti ni nobene težave - ves čas ob reki, če pa je že kje kakšen razcep, se vedno držimo desno.

Od kapelice se po poljskem kolovozu spustimo do znamenja, križa, kjer krenemo levo. Kmalu nas sprejme gozd na levi strani reke. Začenja se idila, ki ji ni para. Na desni se nam pridruži reka, nad njo se ves čas sklanja vsakovrstno drevje, levo pa je strm, deloma skalnat breg, poraščen z listnatim gozdom, mogočna debela in krošnje nad nami so kot kupola. Po stezici smo kmalu pri izviru Trpotec, ki naj bi zagotavljal večno mladost. Kot na več mestih ob Kolpi tudi tu voda privre izpod skal le meter, dva od reke in se stoči vanjo. Večinoma hodimo po stezici, sem in tja je malo širša, že skoraj kolovoz. Po uri in četrt se pred nami odpre prvi travnik, soteska odstopi toliko prostora, da je bilo mogoče nekoč zasaditi čudovit sadni drevored, prostora pa je ostalo tudi za nekaj hiš naselja Breg. Ozka cesta krene v breg, mi seveda gremo desno rahlo navzdol k reki mimo Breške malence, enega najstarejših še ohranjenih mlinov ob Kolpi.

Spet smo v lepem gozdu in po četrt ure pri vhodu v jamo Kobiljačo. S svetilko lahko gremo kakšnih štirideset metrov v notranjost, kjer nas že v ozkem rovu ustavi majhen tolmunček, v katerega teče voda globoko iz notranjosti - jama je sicer dolga 346 metrov.

Od jame nadaljujemo po še vedno ozki in enako idilični soteski Kolpe, sem in tja se pojavi kakšen manjši travnik (držimo se desno!), nekaj klopic, občasno zadiše ciklame (v poznem poletju in zgodnji jeseni), sicer pa je vse do Kota popolna samota, prelestno zelenilo in tišina. Šele malo pred zaselkom, do katerega od jame potrebujemo dobro uro, nas s hrvaške strani zmoti hrup s ceste. V Kotu smo na



skrajni južni točki naše domovine in pri oznaki zavijemo pred hišo navzgor in potem desno. Širok makadamski kolovoz (iz Damlja ga že širijo in spet bo nekam prišla »pridobitev civilizacije«) nas povede preko travnika ob električni napeljavi proti cilju naše poti. Ko nas z leve spet sprejme strmo pobočje in gozd, tu je že bolj grmovnat, se cesta proti Damlju pričenja rahlo vzpenjati. Lahko gremo po njej, najbolje pa je, da zavijemo desno na poljsko pot in se po levem robu travnikov v loku približamo Damlju. Skozi sadovnjak nas čaka še rahel vzpon (da vendarle naberemo nekaj višinskih metrov) in že stopimo na asfalt, ki nas privede v vas. Iz Kota smo hodili še pol ure. Smo na koncu ene najlepših pohodnih poti pri nas, prav gotovo pa najbolj ravne, tihe, samotne in take, da taka mora ostati!!! Tu ni kaj – karkoli, kar je več kot sled obuvala, za nami ne sme ostati. Spomini in želja po vrnitvi – o, tega pa v izobilju!

**Višinska razlika:** 50 m

**Skupni čas hoje:** 3 ure 30 minut

## Dodatni namigi za izlete:

V dolini Kolpe in vzpetinah nad njo je še mnogo skritih biserov. Nekaj takih, ki jih lahko obiščemo, če imamo na voljo le omejen čas, naštevamo v nadaljevanju (spet sledimo toku reke Kolpe):

- **Taborska stena** se dviga vzhodno od Žurgarske stene, nad krajem Belica, vse skupaj je še nad Čabranko. V Taborski steni je jama, pravzaprav luknja, kjer se je med drugo svetovno vojno zgodila tragedija. V jami so se skrivali domačini in nekaj otrok, pa so jih zajeli Italijani in so vsi nesrečno padli. Danes nas na to spominja plošča. Do jame najlažje pridemo, če se po cesti peljemo do gozdarske kočice v bližini Beliškega vrha (mimo kočice vodi tudi Kočevska planinska pot, ki se malo prej odcepi desno proti vrhu Goteniškega Snežnika). Od gozdarske kočice nas oznake vodijo po kolovozu navzdol in nato po ozki stezici na prepadni rob, s katerega se stezica (pozor, v vlažnem je nevarno!) spusti do jame. Od kočice je do tja 20 minut.





Mirtoviški potok se prebuja

- **Mirtoviški potok** je gotovo eno od tistih skritih mest, za katera želimo, da taka ostanejo vedno. Pri vasi Mirtoviči se zajeda pod strma pobočja Krempe in Kobile. Potok ima več krakov, visoko v pobočju je tudi nekaj slapov (do Modrega poha je pot tudi označena). Za doživetje v mah odetih skal pa zadostuje le dobre pol ure hoje. Od ceste sledimo oznakam najprej po kolovozu, nato pa po stezici, do sotočja. Zavijemo desno (torej sledimo levemu pritoku) in kaj kmalu smo v pravljичno zelenem svetu, vode je vse manj, mahu vse več, dokler se nad nas ne sklonijo stene, pred nami pa zazija brezno, iz katerega ob nalivih bruha voda.
- **Izvir in slap Nežica.** Slap Nežica lahko občudujemo z glavne ceste, ki se s Kostela spušča navzdol proti Petrini. V mah odet lehnjak, po katerem polzijo prameni slapu, je v slogu pokrajine ob Kolpi – zelenilo in mehkoča. Navdušenci lahko ob potočku za slapom sledijo Nežici vse do izvira. V zgornjem delu je pot malo zaraščena, je pa samotno in lepo. Do izvira potrebujemo približno eno uro.
- **Mlinarska pešpot Damelj - Vinica.** Podobno kot pešpot Radenci - Damelj je tudi mlinarska pešpot predvsem za pohodnike, ki nimajo radi veliko vzponov in spustov, gre pa večji del v bližini Kolpe in prehaja v ravnine Bele Krajine. Za pot potrebujemo približno dve uri. Pohodniki, ki imajo še kaj moči v nogah, se v Vinici lahko brž podajo na naslednjo pot – na Sejemsko pot Vinica – Žuniči.



Kolpa ob poti Radenci – Damelj



Slap Nežica



Na robu Loške stene, pogled čez Kobilu na Borič