

KMETOVALEC.

Ilustrovan gospodarski list.

Uradno glasilo

c. kr. kmetijske družbe  za vojvodino kranjsko.

Ureja Gustav Pirc, družbeni ravnatelj.

«Kmetovalec» izhaja 15. in zadnji dan v mesecu ter stane 4 K, za gg. učitelje in ljudske knjižnice pa le 2 K na leto. — Udje c. kr. kmetijske družbe kranjske dobivajo list brezplačno.

Inserati (oznanila) se zaračunajo po nastopni ceni: Inserat na vsi strani 60 K, na $\frac{1}{2}$ strani 40 K, na $\frac{1}{3}$ strani 20 K, na $\frac{1}{4}$ strani 10 K in na $\frac{1}{10}$ strani 6 K. Pri večjih naročilih rabat. Družabnikom 20 % popusta.

Vsa pisma, naročila in reklamacije je pošiljati c. kr. kmetijski družbi v Ljubljani, Turjaški trg šte. 3.

Ponatisi iz «Kmetovalca» so dovoljeni le tedaj, če se navede vir.

Št. 8. V Ljubljani, 30. aprila 1910. Letnik XXVII.



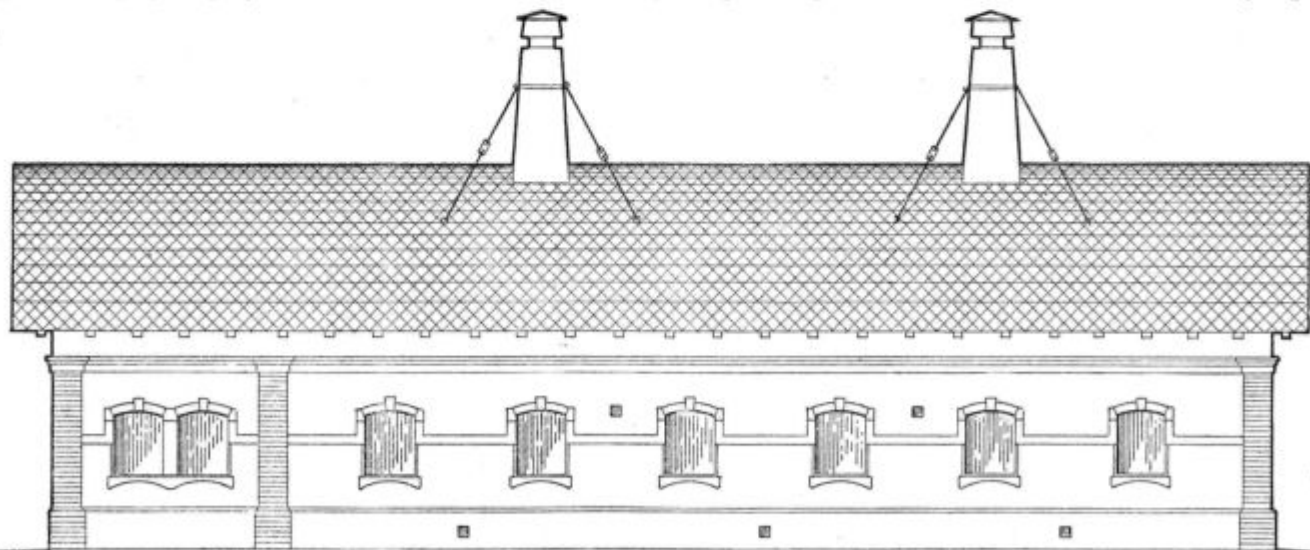
Obseg: Načrt vzornega govejega hleva. — Vinogradniki, gnojite tudi letos svoje trte prav gotovo z modro galico! — Kaj je vzrok, da so kranjska vina še tako malo znana v tujini? — Bradavice pri domačih živalih. — Zastopstvo kalijevega sindikata v Ljubljani. — Vprašanja in odgovori. — Kaj delajo naše podružnice. — Kmetijske novice. — Družbene vesti. — Uradne vesti c. kr. kmetijske družbe kranjske. — Tržne cene. — Inserati.

Načrt vzornega govejega hleva.

V današnji številki smo priobčili načrt vzornega hleva za 20 goved s poleg ležečimi prostori za shrambo stelje in za pripravljanje krme.

34. in 35. sta podolžni, oziroma prečni navpični prerez hleva.

Načrt je tako zasnovan, da je na sredi krmilni hodnik in je živina postavljena v dveh vrstah z glavami obrnjenimi proti sredi. Hodnika za izkidovanje gnoja



Podoba 31.

Načrt je izdelal c. kr. inženir gospod Orel v Ljubljani.

Poseben opis načrta ni potreben, ker so risbe zelo jasne in so povsodi pridejane mere v centimetrih.

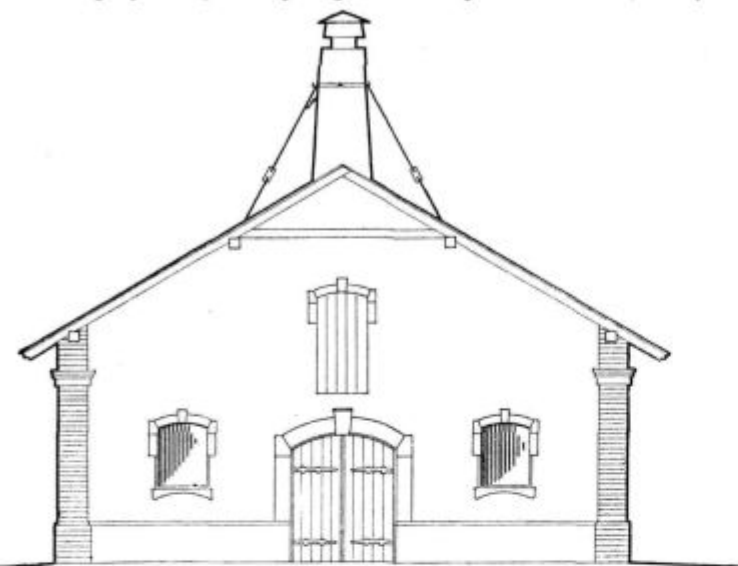
Podobi 31. in 32. kažeta vnanje podolžno, oziroma stransko lice hleva. Podoba 33. je tloris hleva in podobi

sta ob hlevskih stenah. Na podlagi tega načrta more vsak stavbnik zgraditi večji ali manjši hlev in tudi le za eno vrsto živine. Potem je seveda hlev lahko veliko ožji, in se načrt da tudi tako izpremeniti, da je živina z glavami proti stenam obrnjena. Za nove stavbe priporočamo držati se označenih mer, dočim se je pri

popravi starih hlevov seveda treba ravnati po danih okoliščinah in se morda ne bo mogoče ogniti tesnejših hodnikov.

Svetloba je v hlevu silno važna, zato se z okni ne sme varčevati!

Edino pravo prezračevanje hleva se doseže z odpeljavo pokvarjenega zraka po oddušniku, ki je v



Podoba 32.

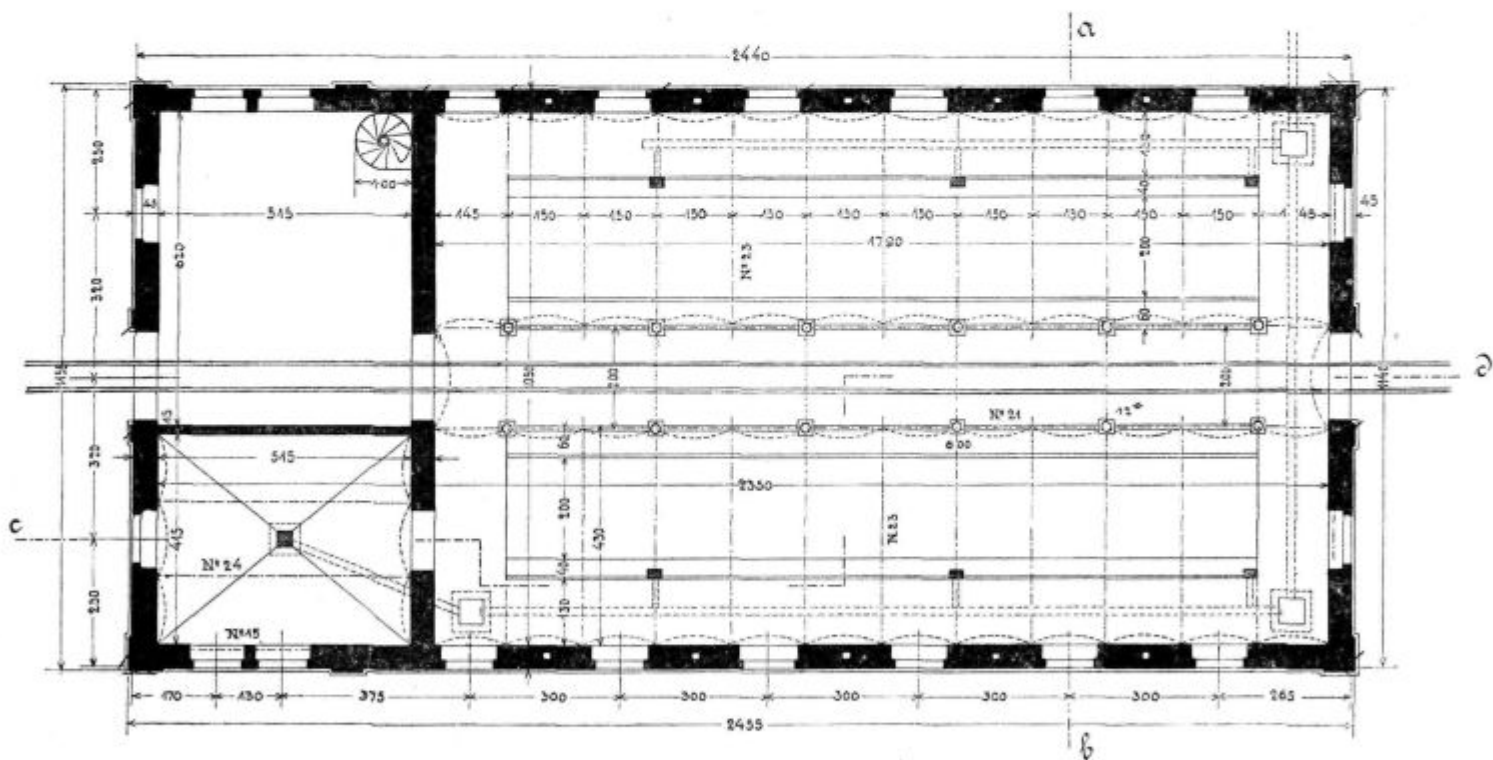
in 25–30 cm globoke, da so tla jasli kakih 10 cm višja od stajnih tal.

Spredaj se jasli z železno ali tudi z leseno ograjo tako pregrade, da more žival le na svojem mestu priti z glavo v jasli in ne more nadlegovati med krmljenjem sosedne živali. Glej na desni strani podoba 34., ki kaže hlev v podolžnem prerezu.

Kdor hoče narediti jasli po šviškem načinu, temu dá navodilo podoba 36. Razumen gospodar in posebno stavbnik bo vedel, kaj mu kaže pri takih jaslih narediti iz lesa, iz betona ali iz železa. Tudi na tej podobi nam mere ne ugajajo. Jasli priporočamo odločno nižje postaviti, kakor smo že gori povedali. S pomočjo tu naslikanih jasli gre tudi živino postaviti, da gleda na krmilni hodnik; komur pa jasli ob steni bolj ugajajo, naj jih postavi kakor kaže podoba 37., in sicer z označenimi izpremembami glede višočine. Na tej podobi so pod stajami lesena tla; bolj so pa priporočena iz betona in tudi prerez gnojničnega jarka za živino je v načrtu inženirja Orla (glej pod. 35.) odločno boljši.

Kako so narejene jasli, naslikane v pod. 36., pojasnjuje počezni prerez, ki ga kaže pod. 37. Sestav jasli je zelo isti, če prosto stoje pred krmilnim hodnikom, ali pa če so na steno naslonjene. Seveda vsak pameten gospodar sam izprevidi, kaj in kako mu v njegovih razmerah kaže drugače narediti; poglavitno je, da so jasli umno in istočasno tudi praktično urejene.

Prav pripravno je priklepanje živine na navpičen



Podoba 33.

stropu hleva in pelje skozi streho. Priobčeni načrt ima tako pravilno prezračevanje. Glede podrobnosti takega prezračevanja opozarjamo na spis s podobami v 5. št. letošnjega „Kmetovalca“ in na spis „Prezračevanje hlevov“ v 5. 6. in 7. št. letošnjega „Kmetovalca“.

Tlak v hlevu je najbolje narediti na stajah in na hodnikih iz betona.

Jasli so v načrtu mišljene iz betona, so spredaj (pred živino) 50 cm visoke in ravnopolno globoke. Mi priporočamo rajši narediti jasli spredaj 35–40 cm visoke

železen drog, ki se je vidi na pod. 36. in 37., ker se veriga po tem drogu gorindol pregiblje in je zato živina lahko priklenjena na kratko verigo, vsled česar ne more predaleč nazaj stopati in ne more do sosedne živine.

Kakor smo že večkrat pisali, je pri nas ena poglavitnih napak, ki kvari lepo vnanost naše goveje živine, vdrt hrbet, ki ga delajo previsoke jasli in tiste presnete senene gare, kamor se mora govedo spenjati, če naj pride do sena ali zelene klaje. Bog je ustvaril goved kot pašno žival, ki pobira svojo hrano po tleh;

ne bodimo torej modrejši kakor Bog in ne silimo govedi v hlevu k nečemu, kar je nenaravno in ima vedno zle posledice. Torej: **nizke jasli in proč iz hlevov z nepotrebnimi senenimi garami!**

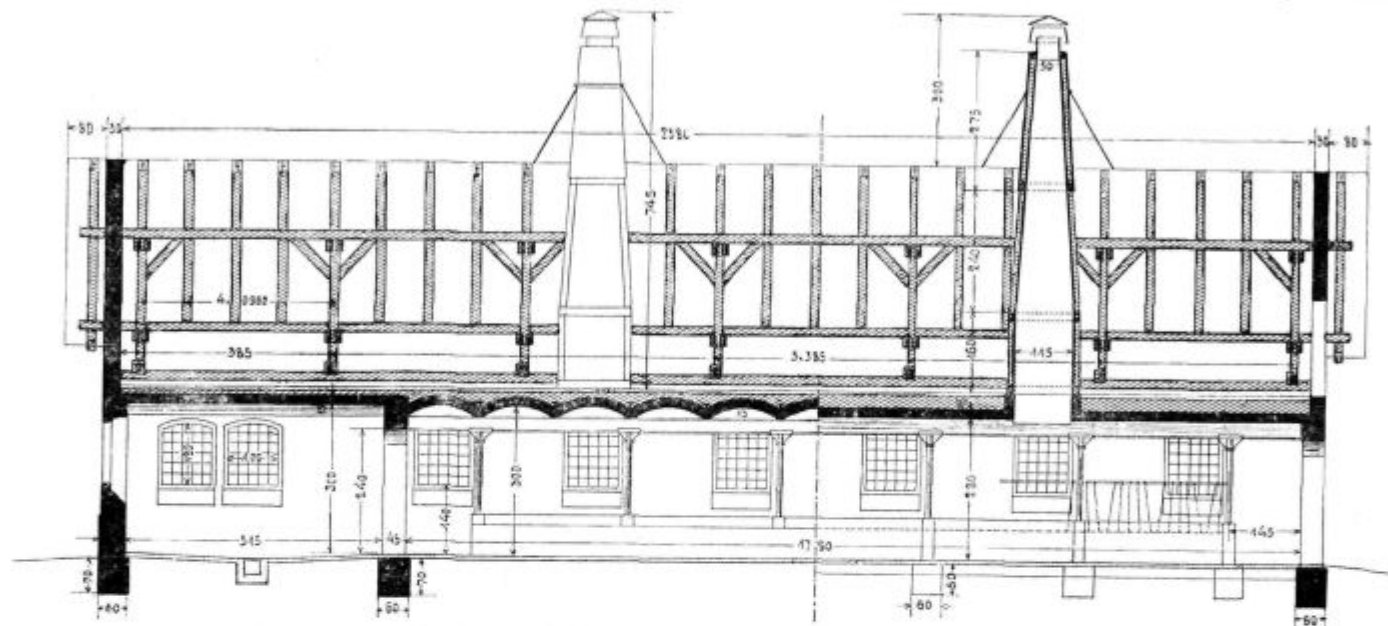
Vinogradniki, škropite tudi letos svoje trte prav gotovo z modro galico!

Trte po naših vinogradih so povsod okužene po glivi peronospori, in kjer se kako leto ne škode, pero-

Kdor obupa nad prihodnostjo vinstva in zanemarija svoje vinograde, kamor je založil velikanske vsote denarja, ta se bo pozneje prav gotovo zelo kesal.

Vinsko krizo smo imeli, jo še imamo, a kakor je prišla, tako tudi preide! V tej gotovi nadi, da se zopet vrnejo dobri ali še boljši časi za vinogradnike, pa odločno ne smejo zanemarjati svojih vinogradov. Kdor bo svoj vinograd zanemarjal ali celo letos opusti škropljenje trt, se bo morda že letos prav pošteno kesal.

Mi naravnost trdimo, da ima slabo ali površno



Podoba 34.

nospora prav gotovo trte silno napade in se dobi le malo in prav slabega vinskega pridelka.

V navadnih razmerah je škropljenje trt z modro galico tako potrebno, kakor vse drugo obdelovanje vinograda. Kdor ne misli škropiti, temu tudi vinograda ni treba obdelati. Taka namera bi pa bila v vsakem slučaju silno nespametna.

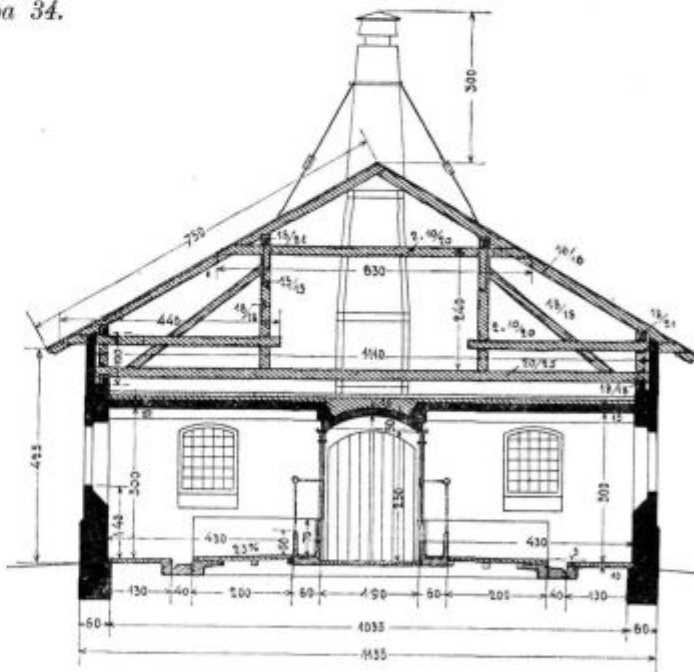
Obdelovanje vinogradov je dandanes že samonasebi zelo drago, in vinogradnik kaj rad opusti vsako delo, ki se mu ne zdi neobhodno potrebno. Vinogradnikom je škropljenje trt z modro galico sploh neljubo in je prvo delo, ki ga radi zanemarijo.

Opravičena je vsled današnjih razmer velika bojazn, da se bo škropljenje trt letos zanemarjalo.

Vinogradniki imajo res težke čase, kajti vinska kupčija je zadnje leto silno slaba, zato je še veliko lanskega vinskega pridelka in cene so vinu tako nizke, da vinogradnik nikakor ne pride na svoj račun. Imamo torej vinsko krizo in vinogradniki so popravici obupani. V takih razmerah se ni čuditi, če vinogradniki sami naravnost že le slabe vinske letine, ker potem upajo na boljše vinske cene. Sami smo čuli iz ust vinogradnikov željo, naj bi spomladanski mrazovi deloma uničili vinski pridelek.

Silno napačno je v takih razmerah obupati, kajti v vsaki obrti in pri vsaki trgovini nastopijo semtertja škodljive krize, a te krize tudi vselej minejo in vrnejo se navadni ali celo boljši časi.

Predlanskim je bila n. pr. tudi na Francoskem silno huda vinska kriza, a sedaj je že precej poravnana in vrnilo so se skoraj navadne razmere. Ne obupajmo, potolažimo se in upajmo na boljše čase, ki prav gotovo pridejo.



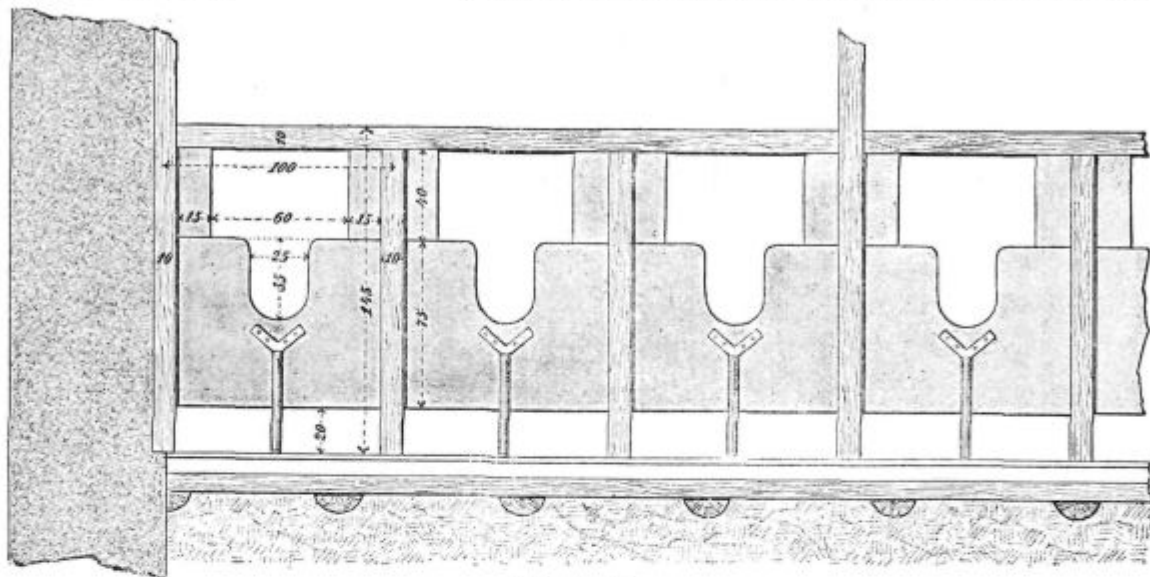
Podoba 35.

obdelovanje vinograda manj škodljive posledice kakor opustitev škropljenja. Drugo ali tretje leto se slabo obdelan in pognojen vinograd kmalu in lahko popravi, ker trte vsled slabega obdelovanja ali gnojenja ne trpe veliko ali morda prav nič. Drugače je pa s trtami, ki so napadene po peronospori. Take trte v rasti zaostanejo, bolehalo in cepljene na ameriške podloge

kaj lahko usahnejo. Trt ne škropiti se pravi obsoditi jih na pogin.

V vinorodnih krajih pač nihče ne misli na konec vinstva in najbolj obupan vinogradnik se tolaži, da pridejo boljši časi. Ta tolažba pa prav nič ni vredna, če vinogradnik svojih trt ne ohrani zdravih ali, recimo naravnost, živih. Peronospora trte slabi, oslabiljene trte zimski mrzaz pobere, in kdor ne bo trt proti peronospori z modro galico škropil, ta bo kmalu imel prazen vinograd.

Vinogradniki, proučite svoje razmere kakor hočete, skušajte na katerikoli način ceneje in zato površneje obdelati svoj vinograd, izkratka naredite kar hočete, škropljenja trt z modro galico pa nikakor ne smete opustiti, seveda, če Vam je kaj na tem, da trte v svojem vinogradu ohranite zdrave in žive.



Podoba 36.

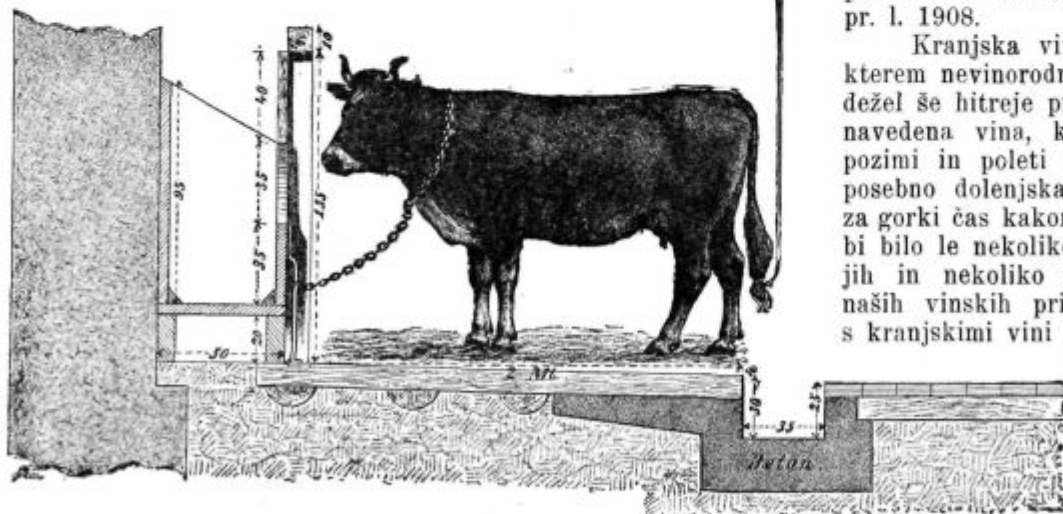
Kaj je vzrok, da so kranjska vina še tako malo znana v tujini?

Čeravno kranjska dežela sedaj prideluje več vina kakor Goriško-Gradiščansko ali Moravsko, namreč

frankinja, portugalka i. dr., in ko so se pričela napravljati vina po novem, izboljšanem načinu in ko se je sploh tudi vpeljalo umno kletarjenje, so vina v nekterih krajih taka, da po svoji dobroti znatno nadkriljujejo prejšnja, stara vina in da se lahko kosajo z vini iz drugih dobrih vinskih krajev naše države, posebno ob dobrih vinskih letinah, kakor n. pr. l. 1908.

Kranjska vina bi se utegnila v marsikaterem nevinorodnem kraju naše in drugih dežel še hitreje priljubiti kakor druga gori- navedena vina, ker kranjska vina tvorijo pozimi in poleti prijetno in zdravo pijačo; posebno dolenska in belokranjska vina so za gorki čas kakor nalašč ustvarjena. Treba bi bilo le nekoliko več reklame v tujih krajih in nekoliko več trgovskega duha pri naših vinskih pridelovalcih, pa bi kupčija s kranjskimi vini prav kmalu dobila drugo smer.

Najboljša reklama za vsako blago, zlasti pa za vino je, če se more uživalcem nuditi blago v naravi in ne samo s priporočili potom inseratov, plakatov, knjižic itd.



Podoba 37.

350.000—400.000 hl, ter povprečno le polovico manj kakor Istra, Dalmacija ali Tirolska, so kranjska vina, bodisi notranjska- vipavska ali dolenska- belokranjska, le malo poznana v tujini, dočim so si vina iz vseh drugih dežel že več ali manj prisvojila vinske trge in odjemalce v raznih nevinorodnih krajih naše države.

Vzrok, da je trgovina z našimi kranjskimi vini na zunaj tako zaostala za drugimi, je v prvi vrsti

Stem se pač tudi nekaj doseže, ker se vendarle nekteri na dotično blago opozorijo, toda uspeh glede prodaje navadnih namiznih vin potom inseratov je vsekako malenkosten. Prirejanje javnih vinskih poskusenj ter ustanavljanje majhnih vinotočev v krajih, kjer se mislijo dotična vina vpeljati, je gotovo najboljši način za hitro in dobro razpečevanje vina. V takih vinotočih je vedno sveže vino na poskusnjo, in kdor

želi naročiti si vina, kakršnega želi, bodisi v majhnih ali v velikih množinah, ima najlepšo in najcenejšo priliko, da to stori potom vinotočev.

Tega načina v povzdigo naše vinske kupčije so se poprijele sedaj tudi domače vinarske zadruga, namreč „Kranjska deželna vinarska zadruga v Ljubljani“ ter „Kmetijsko društvo“ in „Prva vipavska vinorejska zadruga“ (v Vipavi) ta ima večji vinotoč in vinsko zalogo (v Pragi), toda ta društva sama še ne morejo zadostiti vsem potrebam in težnjam vseh naših vinogradnikov, ker pridelek od leta do leta narašča in dosledno postaja tudi vsestransko tekmovanje vedno večje. Take priredbe pa stanejo posamezna društva mnogo več, kakor če bi take vinotoče ustanovili posamezniki.

Zato bi bilo jako umestno, če bi tudi naši vinogradniki, ki pridelujejo mnogo dobrega vina, posnemali druge vinogradnike s tem, da bi odvarjali svoje vinotoče v tujih, nevinorodnih krajih, posebno tam, kjer so velike tvornice. Na Koroško, Češko, Bukovino in Galicijo ali Šlezijo bi bilo treba glede ustanovitve takih vinotočev obrniti posebno pozornost. Potovanje v te kraje s tem namenom bi se dotičnikom, kakor kažejo skušnje, prav kmalu dobro izplačalo. Vinogradniki naj le računajo na razno pomoč, a v prvi vrsti naj si skušajo sami pomagati, ker samopomoč je vedno najboljša in najgotovjša. Fr. Gombač.

Bradavice pri domačih živalih.

Na površju kože, zlasti na mestih, kjer je koža tanša, se pri vseh naših domačih živalih pogosto pojavljajo kožnati izrastki, ki so bolj ali manj grbasti ter pokriti s trdo kožo. Vsled podobnosti s človeškimi bradavicami jih kratkoma imenujemo bradavice.

Bradavice so živini redkokdaj prirojene, najčesteje se razvijejo šele tekom življenja.

Po obliki ločimo predvsem dvoje vrst bradavic. Prve, ploščnate bradavice, katerih površje je pri nekterih popolnoma gladko, pri drugih zopet grbasto in raztrgano, opazujemo zlasti pogosto pri konjih in prasičih ter pri govedih na vimenu, na glavi in na spodnjih delih nog. Druge, nasajene bradavice, nahajajoče se zlasti pod trebuhom in na prsih, vise takorekoč na pecljih. Pri koži ozje, so dalje vedno debelejše, tako da spominjajo po podobi na majhno vratato bučico.

Bradavice se razvijajo na ta način, da spodnja plast kožne roženice preobilno rase v dolžino in širino. Kaj povzroča to preobilno rast, še ni končno dognano. Večina razlag zastopa mnenje, da so bradavice posledica trajnega kožnega vnetja, podobno, kakor se včasih prikažejo bradavicam zelo slični izrastki na koži pod bicljem kot posledica kožnega vnetja, navadno rape, mahovnice in podobno imenovani. Mnogokrat pa ta razlaga ne zadostuje, ker se bradavice razvijejo tudi brez vsakega znaka prejšnjega vnetja. Sempatja se je tudi opazovalo, da so se bradavice naenkrat pojavile, naravnost v obliki kuge, zlasti pri mladi živini, ki je vedno v hlevu. Tako širjenje bradavic so razlagali deloma stem, da so pripisovali dotični živini prirojeno nagnjenje, deloma so se bradavice smatrale za nalezljive. In v resnici se je obneslo več poskusov, bradavice prenesti z ene živali na drugo.

Trajnost bradavic je različna; mnogo jih izgine, kakor so nastale, ne da bi se kdaj opazilo; druge zopet trdovratno naprej rasejo ter tako napravljajo dotično žival manj prikupljivo očesu. Da bi bradavice živali kakorsibodi ovirale, ali jim povzročale bolečine, se ni

še opazilo, le pri kravah bradavice na vimenu pogosto ovirajo molžo.

Bradavice navadno odpravljamo le takrat, če nastopajo v preobilnem številu ter tako žival spačijo, ali pa če so v oviro, kakor ravno pri molži.

Odpravljamo jih, da jih ali odstrižemo s škarjami ali odpraskamo, ali pa — zlasti nasajene — da jih sukaje odtrgamo, oziroma trdno podvežemo, tako da podvezani del odmrje, vsled česar bradavica odpade. Če jih odrežemo ali odstrižemo, je treba ustaviti kri, kar se najhitreje zgodi z razbeljenim železom. Odstranjevanje bradavic, na kterikolisibodi opisani način se izvršuje le na manj občutljivi koži, nikakor pa ne na nežnejših delih, kakor n. pr. na vimenu. Tukaj se bradavice odpravljajo — seveda, če niso nasajene, da bi jih bilo mogoče podvezati — stem, da se večkrat namažejo s kako razjedljivo tekočino. To opravilo pa naj se vedno prepusti le večjemu živinozdravniku, ki ve natanko presoditi, kdaj in v koliki meri sme take razjedljive snovi rabiti. Isto velja kolikor toliko tudi o ustavljanju krvi z razbeljenim železom. Vsaka napaka v enem izmed obeh slučajev bi lahko povzročila težke in dolgotrajne rane, ki bi bile vsekako bolj nevarne in nadležne kakor bradavice same. —i—

Zastopstvo kalijevega sindikata v Ljubljani.

Širše kroge naših kmetovalcev bo zanimalo, da se je preemstila graška pojasnjevalnica kalijevega sindikata s 1. aprilom t. l. na Dunaj. Za slovenske pokrajine pa se je ustanovilo v Ljubljani (Turjaški trg št. 3.) posebno zastopstvo. Treba je vedeti to posebno onim, ki so delali poskuse z umetnimi gnojili, ki so jih zanje dobivali od zgoraj omenjenega zavoda brezplačno na razpolago. Nakratno naj bo naveden tu namen ter delokrog zastopstev kalijevega sindikata. Vobče je znano, da so fosfornata gnojila, to so v prvi vrsti Tomasova žlindra in superfosfat ter tudi kostna moka, najbolj razširjena in se torej največ samo z enim teh gnojil gnoji, kar je pa popolnoma napačno. Kemija nas uči, da potrebuje vsaka rastlina za svoj popoln razvitek dovajanja treh hranilnih snovi, in sicer kalija, fosforove kisline ter dušika. S prej navedimi gnojili pa se dovaža zemlji samo ena hranilna snov, in sicer fosforova kislina. Manjka torej še kalija in dušika. V prvi vrsti je kali, ki ga povsod primanjkuje, in za prosep ter razširjatev kalijevih gnojil delujejo zastopstva kalijevega sindikata. Kmetovalec, ki kalijevih gnojil še ne pozna, jih tudi ne kupuje, ker ne pozna njih uspeha ali koristi. Vsled tega dajejo omenjeni zavodi kmetovalcem, ki se za umetno gnojenje zanimajo, poleg fosfornatih gnojil tudi še kajnita ali 40% kalijeve soli, in če treba tudi nekaj dušika, da se učijo in vadijo pravilnega gnojenja z umetnimi gnojili. Za primerjavo se pognoji en kos samo s fosforovo kislino, drug kos pa razen s fosforovo kislino tudi še s kalijem. Poleg teh dveh kosov mora ostati negnojen kos, da je mogoče potem pridelke med seboj primerjati. Tak poskus pokaže potem prav natanko, da je pridelek od kosa, ki se je pognojil s kalijem in s fosforovo kislino, najboljši. Da se je mogoče o uspehu gnojenja prav natanko prepričati, je treba pri poskusih najprej pridelke negnojenega kosa stehtati, potem pa še od onih dveh. Vsak kmetovalec bo potem rad kupil kalija, če je videl pri sebi ali pa pri sosedu, da je obrodilo gnojenje s kalijem (s kajnitom ali s kalijevo soljo) največ pridelka. Gotovo in dokazano

je že po mnogih poskusih, da se umetno gnojenje splača le tedaj, če je kali zraven.

Vsa pojasnila o poskusih z umetnimi gnojili daje zastopnik kalijevega sindikata Franc Mulec v Ljubljani. Turjaški trg št. 3.

Vprašanja in odgovori.

Vprašanje 170. Ali ima posel, ki ne nastopi službe in ostane v svoji prejšnji, stari službi, pravico nazaj zahtevati dano aro? (J. B. v M.)

Odgovor: Usten dogovor, koga v službo vzeti, je ustna službena pogodba, in dana ara je znamenje dogovorjene pogodbe. Če se pogodba vsled krivde kake stranke ne izvrši, ima nekriva stranka pravico prejeti aro obdržati. Iz tega sledi, da dotični posel nima pravice aro nazaj zahtevati, in je brezpomembno, če posel ostane v svoji poprejšnji, stari službi.

Vprašanje 171. Ali so sedaj res take postave, da kupec kake krave more zahtevati povrnitev stroškov za prehranjevanje krave za tisti čas, kolikor krava pozneje stori, kakor je prodajalec na semnju rekel? (J. J. v D.)

Odgovor: Če se je ustna ali pismena prodajalna pogodba za krave tako sklenila, da je prodajalec jamčil za gotov ali najskrajnejši rok za otežitve krave, potem ima seveda kupec pravico do povračila škode, če se ne zgodi tisto, za kar je prodajalec jamčil. Za kak rok pri otežitvi krave jamčiti je sploh nespametno, kajti krava je povprečno res 285 dni ali okroglo 9 mesecev breja, vendar brejost pri kravi ni vselej enaka, temveč traja od 240 do 330 dni. Pameten prodajalec, če ve, da je krava breja, jo more kot tako prodati, ne bo pa jamčil za dan otežitve, temveč bo le povedal, kdaj je bila krava zadnjič pri biku.

Vprašanje 172. Imam travnik v prekosolčni legi z rjavo peščeno zemljo, kjer je pred leti pričelo rasti resje, ki se je sedaj razširilo po vsem travniku. Pognojil sem ta travnik že s pepelom, pa ni nič pomagalo. S čim naj gnojim travnik, da zatrem resje? (A. D. v R.)

Odgovor: Resje je silno nadležen travniški plevel, ki tamkaj rase, kjer ima primerna tla, zlasti dovolj kremikove kisline. Če je travnik dobro obdelan in zagnojen, potem se resje ne razširja tako močno, ker ga duše koristne travniške rastline. Da se je na Vašem travniku resje tako razširilo, ni vzrok samo prikladna zemlja, temveč tudi slabo obdelovanje travnika, predvsem prav gotovo nezadostno gnojenje. Da resje zatrete, morate travnik sploh umno obdelovati in poleg tega ga tako gnojiti, da koristne rastline dobe vse potrebne redilne snovi, in sicer dušik, fosforovo kislino ter kali, in če poskušnja pokaže, da je tudi apno potrebno, tedaj tudi tega. Priporočamo Vam travnik jeseni prav močno pognojiti s Tomasovo žlindro in s kalijevo soljo ter z gnojnico, ki da potrebni dušik. Če pa nimate gnojnice ali jo na dotični travnik ne morate spraviti, potem gnojite v naslednji pomladi z amonijevim sulfatom. Vsekako naredite tudi poskušnjo z apnom. Glede tega gnojenja se poučite v knjigi „Apno v kmetijstvu“, ki jo dobite pri naši družbi za 30 h.

Vprašanje 173. Kakšna hruška je „velisovka“, ali je pozna ali zgodnja? (A. S. v K.)

Odgovor: Velisovka je hruška moštnica, zelo lepe in močne rasti, ki daje lep, svetlozelen plod. Velisovka je kakor moštnice sploh pozna vrsta in je njen plod debelejši od navadne tepke.

Vprašanje 174. S čim se najuspešneje zabrani prehitro kisanje mleka in kje se dobe dotična sredstva? (L. S. v S.)

Odgovor: V mleko pride med molžo in po molži takoj cela vrsta gliv cepljivk in med njimi tudi ena, ki povzroča tvorjenje mlečne kisline. Prenaglo kisanje mleka preprečijo vsa sredstva, ki v mleku ovirajo rast in razmnoževanje omenjenih gliv. Imamo taka kemijska sredstva, ki so pa zdravju škodljiva in se zato ne smejo rabiti. Sploh je pa vsak tak pridevek k mleku, ki je za prodaj, po zakonu prepovedan. Rast in razmnoževanje gliv v mleku ovirata dovolj visoka in dovolj nizka toplina. Če se mleko dovolj segreje in potem kolikor le mogoče hitro shladi (pasterizira ali sterilizira), se glive zamore in mleko ostane dolgo časa sladko. Ker mraz istotako ne pripusti rasti in razmnoževanja gliv, zato je tudi močno shlajevanje mleka kaj uspešno sredstvo, narediti ga trpežnega in ovirati njegovo kisanje. Ker ima pasteriziranje in steriliziranje mleka svoje slabe strani, se danes v umnem mlekarstvu vedno bolj rabi hlajenje mleka. Za oboje so pa potrebne posebne priprave, ki so drage in se izplačajo le v večjem mlekarskem obratu. Da bo mleko trpežno in se razmeroma dolgo časa ne skisa, se mora v domačem obratu takole ravnati. Hlev bodi do skrajnosti snžen, zračen in svetel; to velja tudi o mlečni shrambi. Pri mlečni posodi ter opravi bodi snaga nad vse. Od vsake krave namolzeno mleku se mora takoj nesti iz hleva ter s pomočjo studenčnice takoj shladiti. Za hlajenje mleka z vodo se dobijo tudi majhni hladilniki, ki ne stanejo veliko. Shlajeno mleko se mora hraniti v hladni shrambi in tamkaj najbolje v pločevinastih posodah, ki so postavljene v korita, ki skozenj teče mrzla voda. Z mrzlo vodo na 10° C shlajeno mleko in potem hranjeno v hladni shrambi se ohrani sladko 2 do 3 dni.

Vprašanje 175. Zakaj pravzaprav tudi Vi smatrate vrabca za škodljivega ptiča, kakor ste odgovorili na 137. vprašanje. Takega odgovora bi ne bil pričakoval od Vas? (J. S. na H.)

Odgovor: Vi ste v svojem pismu, kjer ste nam stavili gornje vprašanje, pisali o velikanski koristi vrabca in nam zamerjate, da smatramo vrabca za škodljivca. Svoj čas, zlasti potem, ko je Gloger objavil svoj spis, je bilo moderno smatrati vrabca za koristno ptico, in naselili so ga v Ameriko in v Avstralijo, kjer pa danes razpisujejo darila za pobiranje vrabcev. Vedno so bili le naravoslovci in kmetijski lajki, ki so trdili veliko korist vrabca za kmetijstvo. Vsi novejši raziskovalci, zlasti Naumann, Bechstein, Lenz, Altum, Droste in v zadnjem času posebno Schleh so z natančnimi preiskavami dognali pretežno škodljivost vrabca. Vravec se privadi na raznovrstne razmere, najrajši pa je žito in le v sili pobira tudi mrčes. O veliki škodljivosti vrabca za kmetijstvo in vrtnarstvo bi se dalo veliko pisati, dasi se ne sme zamolčati, da vravec spomladi, če nima druge piče, pokonča precej gosenic pedica in nekatere škodljive sukače, vendar pa pustimo vsako nadaljno opisovanje vrabčeve škodljivosti, ker vemo, da smo enih misli z vsemi praktičnimi kmetovalci. Eden najnovejših pisateljev o živalskih škodljivcih, dr. J. Ritzema Bos, ki se v svoji dolgi razpravi o vrabcu sklicuje na vse znane pisatelje, zaključuje svoj spis takole: Jaz sklenem svoj spis o poljskem in lišnem vrabcu s pripomnjo, da sta ta dva ptiča za gozdarstvo prav majhnega pomena, za kmetijstvo in za vrtnarstvo sta pa prav gotovo škodljiva, mnogokrat z zelo škodljiva.

Vprašanje 176. Svoj hlev nameravam nepredorno tlakati z betonom, kakor je bilo že večkrat opisano v „Kmetovalcu“. Za steljo rabim izključno žaganje. Nekteri mi svetujejo napraviti staje nižje od hodnika, brez odvodnega jarka za gnojnico, z dvakratnim izkidovanjem gnoja na mesec, češ da na ta način gnojnico boljše porabim, ker bom dobil veliko z gnojnico napojenega gnoja in mi odpade tudi strošek za napravo posebne gnojnične jame. Kako naj naredim hlev

z ozirom na boljše porabo gnojnice in na dobroto gnoja? (A. J. na V.)

Odgovor: Mi Vam odločno svetujemo napraviti hlev tako, da se bo gnojnica sproti izstekala iz hleva v gnojnično jamo in da gnoj na gnojišču umno godite. Če stajete niže postavite pod hodnike in ne priredite iztoka za gnojnico ter le dvakrat na mesec izkivadate gnoj, potem bo živina kmalu stala v luži, če obenem ne nastiljate s silno velikimi množinami žaganja. Žaganje je med slabimi nasteljami, popije malo gnojnice in se, nasičeno z mokroto, prav počasi razkrajja. Tudi bi bil tak hlev nezdrav in nesnažen ter bi bila živina v njem vedno nesnažna. Sproti izkidan gnoj na gnojišču umno godite, t. j. polivajte ga v primernih obrokih z gnojnico, mešajte ga z odpadki iz hiše, dvorišča in od druge ter ga dobro tlačite. Na ta način se tudi iz stelje iz žaganja da napraviti razmeroma še precej dober gnoj.

Vprašanje 177. Ali je žveplenokisli amonij, ki se dobiva v plinarnah, poraben za gnojenje? Jaz mislim nekaj žveplenokislega amonija vzeti v Plinarni v Trstu in še letos z njim gnojiti trtam. (A. Š. v R.)

Odgovor: Žveplenokisli amonij, ki ga v našem listu imenujemo amonijev sulfat, je sploh postranski izdelek plinaren in je izborno dušičnato gnojilo, kakor smo učili že v mnogoštevilnih spisih v „Kmetovalcu“. Plin, ki se dela v plinarnah iz premoga, je onesnažen z amoniakom ter se na ta način čisti, da se stiska skozi vodo. Ta voda ima potem v sebi veliko amoniaka, ki se s pomočjo žveplove kisline izpremeni v žveplenokisli amonij, t. j. rjavkasto sol, ki služi kot izborno dušičnato gnojilo. Amonijev sulfat je pa za gnojilo le tedaj poraben, če nima v sebi rodanovega amonija, ki je hud strup za rastline. Če kupite v tržaški plinarni amonijev sulfat, Vam morajo jamčiti za določeno vsebino dušika in za to, da nima v sebi nič rodanovega amonija. Amonijev sulfat, ki ga oddaja naša družba, ima 20% dušika, in na tej podlagi ter po naših cenah morete primerjati, če je cena temu gnojilu v Trstu primerna. Z amonijevim sulfatom je prav dobro trtam gnojiti, seveda ne premočno, drugače prebujno rasejo, kar tudi ni dobro. Seveda je zelo važno trtam gnojiti tudi s fosforovo kislino in s kalijem.

Vprašanje 178. Ker se bliža čas, da bo treba sadno drevje škropiti s tobakovim izvlečkom, vprašam, kdaj je najboljši čas to delo vršiti in kako se naredi tozadevna tekočina? (J. P. v D.)

Odgovor: Tobačni izvleček uničuje na sadnem drevju in na drugih koristnih rastlinah le živalske škodljivce, kakor n. pr. razne listne uši, gosenice, hrošče itd., nikdar pa rastlinske škodljivce, kakor so n. pr. razne glive. Tobačni izvleček pomori tiste živalske škodljivce, ki jih neposredno zmohi, in se mora terej rabiti vselej v tistem času, kadar ti škodljivci nastopajo. Tobačni izvleček se pomeša za porabo z vodo; dobro pa je dodati tudi nekoliko mila in špirta ali sode. Gostost raztopine se ravna po škodljivem mrčesu, ki mu je namenjena, ter znaša 1—3%, t. j. na liter vode se vzame 1 do 3 žlice tobačnega izvlečka. Za uničevanje listnih uši zadošča 1—1½% raztopina, za uničevanje pršic in golih ličink 2%, za kosmate gosenice in za hrošče pa mora biti 3%.

Vprašanje 179. Naredil sem lep nov, prostoren goveji hlev, ki ima šest oddušnikov v stranskih stenah pod stropom, vendar je zjutraj v njem tako slab zrak, da svetilka v hlevu, ki je obešena na strop, noče goreti, dokler ne prezračim hleva stem, da odprem vrata in okna. Zakaj hlev ni dovolj zračen vzlic oddušnikom v stenah pod stropom? (A. P. v G.)

Odgovor: Vaše vprašanje vnovič dokazuje dognano dejstvo, da se zbira pokvarjeni zrak pod stropom, ker je

gorkejši in zato lažji. Oddušniki v stenah zgoraj pod stropom večinoma ne odvajajo pokvarjenega zraka. Temeljito se odvajajo pokvarjeni zrak le po oddušniku, ki je v stropu in ki pelje skozi podstrešje in skozi streho, kakor smo opisali v 5 št. letošnjega „Kmetovalca“.

Vprašanje 180. V našem trgu je sedaj vpeljan pasji davek in občina zahteva tudi davek od psa, ki ga imam priklenjenega na samotnem posestvu. Ali se mora od takega psa tudi plačevati pasji davek? (A. K. v M.)

Odgovor: Glede pasjega davka velja deželni zakon z dne 13. decembra l. 1868., ki obstoji samo iz dveh paragrafov. Glasom 2. § tega zakona so izvzeti samo tisti psi, ki so za varstvo „samotnih“ posestev neobhodno potrebni. Če je pes priklenjen ali ne, je brezpomembno, in glede oprostitve Vašega psa od davka torej gre le za to, če je Vaše posestvo v zmislu zakona res samotno.

Vprašanje 181. Svinja, ki je skotila 7 mladičev, je enega precej požrla, druge pa sicer prav rada doji, a kakor hitro ji pride kateri blizu rilca, ga precej zadavi in požre. Kako naj ravnam s svinjo, da se z mladiči sprijazni? (F. H. v R.)

Odgovor: S tako hudobno svinjo-materjo se ne da veliko storiti; morda se mladičev sčasoma sama od sebe privadi; drugače je pa treba skrbno nanjo paziti, ker ni sredstva, da bi se hudobni svinji, ki žre svoje mladiče, ta hudobnost na kak način odvzela ali odvadila. Mladiči se morajo posebej imeti in se morajo samo k dojenju k materi pripuščati in takrat paziti, da jim ne more kaj žalega storiti. Med dojenjem se taki svinji dene čez rilec obroč iz žice, ki ji ne pusti gobca odpreti, pazljivost je pa vzlic temu potrebna, kajti hudobna svinja vendarle lahko mladiča zmečka, četudi ga ne more požreti. Hudobna svinja seveda ni za pleme.

Vprašanje 182. Pri nas delamo presno maslo iz smetane v navadnih pinjah. Doslej se je delalo maslo brez vseh težav, a nekaj časa sem se maslo kar noče narediti, četudi se vse popoldne ali še dlje tolče, in končno se dobi še prav malo masla. Kaj je temu vzrok in ali se dobe boljše pinje in kje? (J. F. v K.)

Odgovor: Iz dobre smetane se pri pravilnem pinjenju v navadni pinji ravnotako lahko naredi presno maslo, kakor v modernih pinjah. Seveda so moderne pinje boljše, ker je delo z njimi lažje in urnejše. Naročite cenik od tvrdke „Alfa Separator“ na Dunaju, XII., kjer najdete popisane razne pinje in označene njih cene. Če se v Vaši pinji maslo noče narediti, ne naredi se Vam v nobeni drugi, če pravilno ne pinito. Za pinjenje mora biti smetana ravno prav topla in mora biti dobra in pinja ne sme biti prenapoljena. Da se pa pri Vas iz smetane kar naenkrat noče delati presno maslo, pa bržkone ne bo vzrok pinja in nepravilno pinjenje, temveč slaba smetana, ki ji je vzrok neprimerno ali naravnost bolno mleko. Vzroki takemu mleku so zelo različni, zato je treba pravega dognati, ga odstraniti, in smetana se bo zopet lahko pinila.

Vprašanje 183. Kako se iz črnega vina odpravi okus po žveplu, oziroma po vitriolu? (J. F. v K.)

Odgovor: Vitriol bržkone imenujete žvepleno kislino, ki ima ed nje Vaše vino okus, in sicer zato, ker ste vino, oziroma sod premočno zažveplali. Tak okus po žveplu se najlaže in najbolje iz vina spravi z večkratnim pretakanjem ob veliki dotiki z zrakom, zato je dobro pustiti, da vino teče skozi bakren lij, kajti baker se rad in hitro spaja s žvepleno kislino in s žveplenim vodikom. Vzeti se mora seveda svetlo očiščen bakren lij, ki med pretakanjem kmalu počrni ter ga je zato treba večkrat dočistega zdrgniti.

Vprašanje 184. Imam kravo, ki je tretjič breja ter ima navado, da z jezikom otepa in gornji del gobca z jezikom oblizuje. Krava rada je, pa je vendar vedno bolj suha. Ali je tako **otepanje in lizanje z jezikom** bolezen, ali je razvada in kako se to odpravi? (F. M. v D.)

Odgovor: Otepanje in oblizovanje z jezikom pri govedu je razvada, ki se težko odpravi in je goved navadno dobi od dolgega časa. Navadno ima to razvado goved, ki je vedno v hlevu, dočim se redkokrat opaža pri živini, ki hodi na pašo. Taka krava zelo lahko druge pokvari, kajti sosedne živali kaj rade prično to razvado posnemati. Vsled opletanja z jezikom žival veliko zraka požre, želodec postane ohlapen in taka žival se potem vzlic dobri krmi nič kaj dobro ne redi.

Vprašanje 185. Imam kravo pingavske pasme, ki je vzlic dobri klaji vedno suha in včasih zelo napihnjena. Kravo sem zdravil z laškimi oljem in z vinskim žganjem ter sem ji deval na lakotnice gorke obkladke, vsled česar ji je vselej takoj odleglo. Ali je tako **ravnanje proti napetosti krave pravo?** (F. M. v D.)

Odgovor: Da je Vaša krava vzlic dobri klaji slabo rejena in jo večkrat napenja, je znamenje, da ima bolna prebavila. Napenjanje je le posledica bolezni, zato je treba dognati njen vzrok in ga s primernim zdravljenjem odstraniti. Kakšno bolezen ima Vaša krava, tega mi ne moremo vedeti, to more dognati le živinozdravnik, ki jo preišče in presodi vse okoliščine ter potem da navodilo za zdravljenje. Vaša zdravila so brčkone popolnoma brezpomembna in bi kravi tudi brez njih odleglo. Napenjanje prihaja od plinov v vampu in gorki obkladki so kvečjemu povzročili raztezanje teh plinov, ki so potem vsled svojega pritiska šli iz krave bodisi spredaj ali zadaj. Kaj pa, če Vaša krava tudi otepa z jezikom, kakor ste vprašali v predstojemem vprašanju? V tem slučaju prihaja napetost prav gotovo od požiranje zraka.

Vprašanje 186. Ali je prav **dajati novorojenemu teletu piti vode in olja?** (F. M. v D.)

Odgovor: Edina naravna hrana, pijača in zdravilo za novorojeno tele je materno mleko, zato ne vemo, čemu naj bi se teleta s takimi neumnostmi kvarila.

Vprašanje 187. S kakšno barvo in **kako bi se po-barvale preprosto narejene plošče iz betona**, da bi bile črne ali rdeče? (J. L. v S.)

Odgovor: Izdelanih cementnih plošč ne gre barvati, ker se nobena stanovitna barva cementa ne prime in se prej ali slej, navadno pa precej ali vsaj kmalu odkruši. Če kdo hoče cementne plošče imeti barvne, mora že med izdelovanjem primešati primerno barvilno snov, ki pa mora biti taka, da ne izpridi dobre kakovosti betona. Ktere primesi in v kakšni množini so v to svrhu primerne, Vas pouči kak izvedenec o izdelovanju betonskih reči.

Vprašanje 188. **Kako naj krmim osem tednov staro žrebe**, ki mu je mati poginila? Ali mu smem dajati kravje mleko in koliko ter kako naj ga sploh krmim, da ga ohranim pri življenju? Žrebe sicer že sedaj rado je otavo in oves ter pije svežo vodo. (I. O. v M.)

Odgovor: Kravje mleko ni nič kaj prida za žrebe, zato se rabi z vodo pomešano in pocukrano le v sili, če kobila precej ali kmalu po ožrebitvi pogine. Vašemu osemtedenskem žrebetu, ki že rado je druge reči, dajajte na vodi kuhanega mlačnega ješprena, ki se nekoliko zalije s svežim kravjim mlekom. Taka ješprenova juha, ki se mlačna daje, žrebetom zelo prija, ki jo radi uživajo, in najbolje nadomešča kobilno mleko.

Kaj delajo naše podružnice.

Čl. načelnštva podružnic prosimo, naj bodo tako prijazna ter naj nam pošiljajo kratka poročila o svojem delovanju, saj bo to njim v čast, tovarišicam pa v spodbudo.

Občni zbor kmetijske podružnice v Novem mestu.

Dne 28. februarja t. l. se je vršil občni zbor novomeške kmetijske podružnice, ki je pokazal, da se njeno delovanje od leta do leta širi. Ne le, da se je pomnožilo število udov, ki je naraslo na 212, ampak pomnožilo se je tudi njeno premoženje in njeno delo za napredek našega kmetijstva. V naslednjih vrsticah hočemo nakratko popisati njeno delovanje v preteklem letu, da se tudi tisti udje, ki se niso udeležili občnega zbora, pouče o glavnih zadevah podružničnega poslovanja.

Pogružnica je imela l. 1909. skupaj 4 seje, kjer so se obravnavale tekoče podružnične zadeve. V odboru so delovali: načelnik Rohrman in odborniki Dolenc, dr. Elbert, Florijančič, Jakše, Lapajne, Porenta, Skalicky in Smola.

Posamezne kmetijske panoge so se pospeševale na ta način. Največ se je storilo tudi v tem letu za napredek našega vinogradništva. Podružnica je pridelala v svoji trtnici 111.000 ključev in 46.300 bilf. V trtnico se je vložilo 53.700 ključev, konzorciju pa prodalo 56.000, tako da jih je odpadlo le 1600. Bilf se je prodalo 40.600, udom brezplačno oddalo 4600 in nazaj vložilo 1100.

Pridelek konzorcija je znašal 50.226 cepljenk. Od tega se je prodalo 35.885, nazaj vložilo pa 14.341. Nanovo se je pocepilo 56.000 trt. Vinogradništvo se je pospeševalo tudi stem, da je podružnica priskrbela 10.000 kg modre galice in 10 kg gumijevih vezi. Za povzdigo vinske trgovine je priredila podružnica dne 17., 18. in 19. aprila v Novem mestu vinsko razstavo v zvezi z vinskim semnjem, in sicer v prostorih Tučkove gostilne. Ta razstava je pokazala, da rase po novih nasadih izborna kapljica. V dneh od 29. maja do 5. junija se je priredila v Pragi razstava vin, ki je prav dobro uspela in pokazala, da se dolenjsko vino tudi na Češkem cení.

Za povzdigo sadjarstva vzdržuje podružnica svojo drevesnico, kjer se pridelujejo zlasti jabolane primernih vrst za naše dolenjske razmere. Lani se je pridedalo 424 jablan, in sicer za ude 400, za prodaj 24. Jabolčnih divjakov se je pridelalo 2635. Od teh se je prodalo 775, posadilo pa 1860. Dne 10. oktobra je podružnica priredila na kmetijski šoli na Grmu razstavo sadja in sadnih izdelkov, ki je tudi prav dobro uspela.

Za zboljšanje travništva in poljedeljstva je podružnica priskrbovala umetna gnojila in je odhala v tem letu 81.000 kg Tomasove žlindre, 12.000 kg kajnita, 11.000 kg kalijeve soli, 71.400 kg rudninskega superfosfata, 2200 kg kostnega superfosfata, 600 kg amonijevega sulfata in 500 kg čilskega solitra, skupaj 178.700 kg ali okroglo 18 vagonov. Deteljnega semena se je oddalo 231 kg. Ča se pristeje sem še denarni promet z modro galico, ki se je naročilo 1 vagon, je znašal ves promet 41.520 K 80 h. Za pospeševanje živinoreje in mlekarkstva je priredila podružnica več popotnih predavanj. V zadnjem času je začela snovati živinorejsko zadrugo za novomeško okolico. Iz poročila blagajnikovega se povzame, da je imela podružnica l. 1909. 29.523 K 96 h dohodkov in 24.999 K 72 h stroškov, tako da je ostalo prebitka 4524 K 24 h. Ker ima podružnica tudi zaklad za pospeševanje dolenjskega vinstva v znesku 2481 K 67 h in je znašal delež pri konzorciju 700 K, znaša skupna denarna imovina koncem leta 7705 K 91 h.

Nadaljna točka sporeda je bila volitev novega odbora za prihodnjo triletno dobo. Izvoljen je bil doseđanji odbor

le s to premembo, da je prišel v odbor namesto J. Florjančiča iz Št. Petra strokovni učitelj R. Zdolšek.

Pri predlogih se je sklenilo letošnje jesen prirediti promovanje goveje živine, dalje da se konzorcij razdruži, in slednjič, da se podružnica poprime, če treba, priskrbovanja semenskega krompirja za Belo Krajino, Blagajniku Lapajnetu in delovodju Baniču se določi nagrada in izreče pohvala.

Nato je predaval načelnik Rohrman o pomenu in o uredbi živinorejske zadruge za novomeško okolico. Sklenilo se je sklicati ustanovni shod, ki se mu predlože že gotova pravila. Slednjič je še omeniti, da se je udeležilo občnega zbora 22 udov, med temi najboljši gospodarji novomeške okolice.

Kmetijske novice.

Prestopki zoper novi vinski zakon. — **Kaznovani vinski prodajalci.** V zadnjem času je bilo od c. kr. kletarskega nadzorništva zasačenih in od sodnije kaznovanih več kranjskih gostilničarjev in vinotržcev, ker so prodajali pokvarjena in nekteri celo ponarejena vina. Ta so prišla iz Istre in s Hrvaškega. Zato pa, gg. gostilničarji in vinski trgovci, pozor pred nakupovanjem izvenkranjskih vin!

Spomladni vinski semenj v Krškem. Krška občina je priredila, kakor navadno, tudi letos spomladen vinski semenj dne 20. t. m. v Krškem. Vinogradnikov je bilo jako veliko, malo pa kupcev. Vzrok temu je deloma preskopa reklama (z enim samim parvrstičnim naznanilom v dveh slovenskih listih se malo doseže, poziv na par županstev tudi malo izda — to prirejevalcem na znanje za prihodnost), deloma pa, ker so pričela našo deželo zopet, kakor pred več leti, popljavljati tuja, neverjetno cena vina. Vsled takega tekmovanja trpe ne samo naši vinogradniki, marveč tudi vinotržci. Zato pa gre vinska kupčija pri nas rakovo pot in cene domačemu vinu padajo, da je človeka sram. Na tem semnju so se ponujale še slabše cene kakor jeseni, namreč 20—24 h liter in seveda še nameček. Potem ni čuda, če so mnogi grozili da bodo, če pojde tako naprej, trte posekali ter vinograde zopet v travnike izpremenili, kajti pod pridelovalno ceno prodajati je le hudo. Obupati sicer še ni treba, ker do jeseni je še dolgo in dolenjska vina se maja, junija in julija še najbolj iščejo, toda na tem mestu bi opozoril vse prizadete vinogradnike na notranji spis glede skupnega nastopa za povzdigo vinske kupčije s kranjskimi vini v tujini.

Fr. Gombač.

Družbene vesti.

* **Modro galico za škropljenje trt proti peronospori** ima kmetijska družba tudi to leto v zalogi, in sicer ne smetno ameriško ali angleško blago v težkih sodih, temveč najčistejšo galico iz slavnoznane tvornice v Ustju na Češkem. Cena galici je 55 K za 100 kg v Ljubljani. Oddaja se v vrečah po 100 in po 50 kg. Podružnice naj gredo tistim vinščakom, ki zaradi revščine ne morejo biti udje družbe, na roke ter naj jim dajo galico za isto ceno kakor udom. Kdor pa udnino lahko utрпи, naj galice ne dobi, če ne pristopi k družbi. Pri tej priliki družba javlja, da se mora naročena modra galica družbi, oziroma podružnicam takoj plačati. Slednje morajo izkupilo takoj poslati družbi, ker je družba modro galico kupila proti gotovomu plačilu. Naročila, ki jih družba ne plača takoj, so dražja, ker teko zamudne obresti. Te izgube pa družba ne more trpeti. Opozorjamo vinščake, da pride letos na trg silno veliko ameriške in angleške modre galice, ki je cenejša, a zato ni čista, je trtam lahko škodljiva in je navadno v velikih težkih sodih, ki voznino zelo podražijo, ter je vrhu-

tega smetna, da končno v sodu ostane veliko neporabnega blaga. Naši družba ima letos le omejeno množino modre galice kupljene, ker ve, da se bo marsikdo dal zapeljati po cenejši ameriški galici, zato prosimo, naj se nam naročila kmalu pošljejo.

Pri skupnih naročbah dobe polružnice, županstva in kmetijska društva galico franco dostavljeno do zadnje železniške postaje.

Trtne škropilnice ima družba kakor prejšnja leta tudi letos v zalogi, in sicer dve leti: Navadne škropilnice, „Korona“, in škropilnice najnovejše sestave, „Hero“, ki imajo tlačilno in brizgalno napravo, ki se izsneva, so močnejše in vsestransko priporočene. Škropilnica „Korona“ stane K 20— in škropilnica „Hero“ K 32— z zabojem vred.

Trtne škropilnice za polovično ceno in v slučajih, ki so upoštevanja vredni, tudi zastonj bo oddal nekaj komadov glavni odbor revnim vinogradnikom na priporočilo podružnic ali županstev. Tudi podružnice, zadruge in občine, ki se zavežejo škropilnice brezplačno posojati revnim vinogradnikom, jih morejo nekaj dobiti po znižani ceni ali v posebnega uvaževanja vrednih slučajih zastonj. Prošnje je poslati glavnemu odboru kmetijske družbe do 15. majnika 1910. Ker se bodo škropilnice le do tedaj razpošiljale, se na poznejše prošnje ne bo mogoče ozirati.

* **Umetna gnojila** ima c. kr. kmetijska družba naslednja v zalogi:

Tomasovo žlindro 19% po 7 K 50 h 100 kg.

Rudninski superfosfat s 14% v vodi raztopne fosforove kisline po 7 K 50 h 100 kg z vrečo vred. Pri naročilih v celih vagonih franco na vsako postajo. Svarimo pred nakupom superfosfata, ki je zaznamovan kot 12—14 odstoten, če ni primerno cenejši, kajti tak superfosfat je resnično le 12 odstoten in sme v razmerju z gorenjo ceno le K 636 veljati.

Kostni superfosfat po 11 K 100 kg.

Kajnit po 5 K 50 h 100 kg. Naročila na cele vagonse se zvrše naravnost iz tvornic in se cena vsled zmanjšanja stroškov dokaj zniža.

Kalijevo sol po 12 K 100 kg. To gnojilo se oddaja tudi v vrečah po 50 kg za 6 K 20 h, ker tvornica za množine po 50 kg zaračuna 20 h za vrečo. Kdor gnoji travnike s Tomasovo žlindro ali z rudninskim superfosfatom, ta mora gnojiti tudi s kalijem, bodisi s kalijevo soljo ali s kajnitom. Mi odločno priporočamo kalijevo sol, ki ima v sebi 40% kalija in stane 12 K, dočim ima kajnit le 12—13% kalija ter stane 5 K 50 h. Namesto 300 kg kajnita se vzame le 100 kg kalijeve soli, a ima še več kalija in se vrhutega še prihrani 4 K 50 h. Tudi to gnojilo pošljemo odjemalcem celih vagonov naravnost iz tvornic za ceno, ki je dosti nižja.

Kostno moko po 10 K 100 kg z vrečo vred.

Čilski soliter po 30 K 100 kg.

* **Vinogradniško gnojilo** (mešano umetno gnojilo za vinograde), ki ima 10% v vodi raztopne fosforove kisline, 10% žveplenkislega kalija in 4% amonijevega dušika, oddaja družba po 15 K 50 h 100 kg z vrečo vred brez voznine. Pri naročitvah v celih vagonih je cena 15 K. — (Glej spis „Mešana umetna gnojila“ v 3. št. letošnjega „Kmetovalca“.)

* **Vrtno gnojilo** (mešano umetno gnojilo za zelenjad, cvetice in rastline v cvetličnikih), ki vsebuje 7% v vodi raztopne fosforove kisline, 6 2/3% čistega kalija (ne žveplenkislega!) in 6 1/3% dušika (5% amonijevega dušika in 1 1/3% dušika solitrne kisline) oddaja družba v množinah 5—10 kg po 50 h, 10—25 kg po 40 h in v večjih množinah po 30 h kg z vrečo vred. (Glej spis „Mešana umetna gnojila“ v 3. številki letošnjega „Kmetovalca“.)

* **Za živinorejce** ima družba v zalogi požiralnikove cevi po 12 K in trokarje po 5 K. Oboje služi,

da se napenjanje govedi hitro in zanesljivo odstrani. — V zalogi ima družba tudi mlečne cevi komad po 80 h. Mlečne cevi se rabijo za odtok mleka, kadar kravo vime tako boli, da je ni mogoče molsti. — Napajalnike za teleta iz pocinjene ploščevine oddaja družba po 10 K.

* **Sezamove tropine**, fino zmlate, svetle, z zajamčeno vsebino 50 odstotkov proteina in maščobe, stanejo 17 K 100 kg in se dobivajo le v vrečah po 50 kg. Živinorejce opozarjamo na spis „Krmiljenje z oljnimi tropinami“, ki je izšel v „Kmetovalcu“ in ki ga v obliki „Gospodarskih navodil“ na zahtevanje vsakomur brezplačno pošljemo. Sezamove tropine so navzlic večji redilni vrednosti zaradi tega toliko cenejše od lanenih tropin, ker se sedaj še ne zahtevajo tako splošno. Gotovo je, da se precēj podražé, kakor hitro jih ne bodo mogli več toliko izdelovati, kolikor jih bodo zahtevali; ta položaj utegne po splošni sodbi kmalu nastati. Večjim odjemalcem, posebno onim na Krasu, lahko pošljemo te tropine iz tržaške zaloge.

* **Klajno apno** oddaja družba v izvornih vrečah, težkih 50 kg, po 22 h kg. V manjših množinah, nad 20 kg, po 24 h, v množinah pod 20 kg pa po 26 h kg. Za manjše pošiljatve na zunaj se še posebej zaračuni za vsako pošiljatev 30 h za zavoj, vozni list itd. — Manj kakor 5 kg se ne razpošilja. — Opozarjamo, da je klajno apno potreben dodatek h krmu, koder krmila nimajo v sebi dovolj rudninskih snovi, zlasti fosforove kisline, in da klajnega apna ni zamenjati z ničvrednimi redilnimi štipami za živino.

* **Živinsko sol** priskrbuje družba vsem tistim, ki ne morejo osebno v Ljubljano ali ki je v svoji bližini ne morejo kupiti, po 6 K 90 h 100 kg ali pa 3 K 60 h 50 kg. Živinska sol se oddaja le v vrečah po 50 kg. Le tista naročila na živinsko sol se izvršujejo, ki se zanja denar naprej pošlje. V navedeni ceni so všteti izdatki za vozni list in stroški ob sprejemu denarja, ki se morajo plačevati v Ljubljani.

Sive francoske ajde družba letos ne bo imela v zalogi, ker je bila letina v naših krajih lani izredno dobra in ker se je družba iz vzorcev prepričala, da Francozi letos zahtevajo za razmeroma jako slabo zrnje pretirano visoke cene.

Oddaja kos. Družba ima v zalogi za svoje ude posebno narejene kose iz najboljšega avstrijskega jekla, in sicer v isti kakovosti kakor lansko leto. — Kose so ravne, pri peti širje, in pete so tako postavljene, kakor jih žele naši kosci. Družba je dala napraviti obliko, ki je sicer enotna, ki pa po možnosti ustrega različnim željam posameznih pokrajin vse dežele. Na pogosto izraženo željo po trših kosah imamo trše kaljene kose. — Vse kose so že obrušene, da se hitreje sklepljejo. Koso more vsakdo izbrati ter tako, ki ima kako napako, ki jo je zakrivila tvornica, zameniti. — Vsaka kosa ima vtisnjeno družbeno ime. — Ker se zaradi visoke poštnine pošiljatev posameznih kos preveč podraži, zato priporočamo skupno naročanje potom podružnic, in sicer če le mogoče vsaj 10 kos skupaj.

Cene kosam so naslednje:

Dolgost v pesteh:	4 1/2	6	6 1/2	7	7 1/2	8
" " cm:	45	60	65	70	75	80

Cena: K 1.—, 0.90, 1.—, 1.—, 1.10, 1.20.

Pri poštnih pošiljativah se zaračuni 30 h za ovaj in za vozni list. Na zahtevanje nekterih udov si je družba letos nabavila nekaj domačih tržiških kos, ki jih tudi po gornjih cenah oddaja. Kot posebno znamenitost glede kakovosti jekla in natančnega izdelovanja slove kose iz bavarskih in tirolskih tvornic. Družba si je letos za poskušnjo nabavila manjšo množino teh kos. Cene za komad so naslednje:

za 67 cm dolge K 1.90 (zlata znamka z bikom, beloobrušene)

" 72 cm dolge K 2.— " " " "

Te kose dobi družba sredi maja. " " " "

* **Prave bergamaške osle**, in sicer temnovišnjekaste, podolgem žilaste, oddaja družba po 60 h. Osle so po 24 do 25 cm dolge. Družba si je letos nabavila tudi nekaj zabojev neke posebno dobre vrste bergamaških kamnov, ki jih sedaj ni bilo mogoče dobiti. Te osle so po 25 do 26 cm dolge in veljajo 80 h komad.

Uradne vesti c. kr. kmetijske družbe kranjske.

V a b i l o

k občnemu zboru kmet. podružnice na Jesencah, ki bo dne 8. maja 1910 ob treh popoldne v gostilni pri Višnerju na Jesencah z običajnim spredom.

Če v zgoraj določenim času ne pride zadosti udov, se bo občni zbor vršil pol ure pozneje ne glede na število navzočih. Jesenice, dne 24. aprila 1910.

K. Višner, načelnik.

R a z g l a s

o prihodnjem tečaju podkovske šole v Ljubljani.

Novi šolski tečaj na podkovski šoli c. kr. kmetijske družbe kranjske v Ljubljani se prične dne 1. julija 1910.

Poleg podkovstva se učenci podkovske šole uče tudi ogletovanja živine in mesa.

Kdor želi priti v podkovsko šolo, naj vloži prošnjo za sprejem, ki naj ji priloži:

- 1.) krstni list,
- 2.) domovinski list,
- 3.) šolsko spričevalo,
- 4.) učno spričevalo v dokaz, da se je podkovstva izučil pri kakem kovaškem mojstru,
- 5.) župnikovo ali županovo spričevalo o poštenem vedenju. Ubožni prosilci, ki se ne morejo šolati na svoje stroške ali ne morejo pričakovati podpore od svojcev, morejo dobiti po (10) K podpore pri kmetijski družbi. Prosilec za podporo mora svoji prošnji poleg zgoraj označenih prilog priložiti še:
- 6.) ubožni list in
- 7.) potrdilo, da je bil že 2 leti za kovaškega pomočnika.

Prošnje za sprejem v podkovsko šolo naj se pošljejo ravnateljstvu podkovske šole v Ljubljani **do 15. junija t. l.**

Šola bo trajala do konca decembra 1910.

Kdor napravi skušnjo, more po postavi iz 1873. l. dobiti patent podkovskega mojstra; brez skušnje pa sedaj nihče več ne more postati podkovski mojster.

Pouk v podkovski šoli je brezplačen; učenci morajo skrbeti le za hranjo in za stanovanje ter za potrebne učne knjige. Stanovanje dobijo učenci za majhno plačo v šolskem poslopu.

Učenci naj se oglase vsaj dva dni pred šolskim pričetkom pri ravnateljstvu podkovske šole na Poljanski cesti št. 57.

Ker je po slovenskih deželah še vedno premalo v podkovstvu izučenih kovačev in izurjenih oglednikov za živino in meso, naj bi županstva, skrbela da dobi vsaka občina vsaj enega dobrega kovača in mesogledca.

Frančišek Povše,

predsednik c. kr. kmetijske družbe kranjske.

Živinozdravnik **Lovro Tepina,**
ravnatelj podkovske šole.

Naznanilo.

Skušnje na tukajšnji podkovski šoli se bodo vršile dne 28. in 30. junija t. l., in sicer 28. junija skušnja iz podkovstva za kovače, ki niso obiskovali podkovske šole, 30. junija pa za učence podkovske šole iz podkovstva in ogledovanja klavne živine in mesa. Kovači, ki hočejo delati to skušnjo, naj se oglase pri podpisanim ravnateljstvu do 15. junija t. l.

Ravnateljstvo podkovske šole v Ljubljani,
dne 26. aprila 1910.

Živinozdravnik **Lovro Tepina.**