



21 GOSTINSTVO IN TURIZEM  
HOTELS AND RESTAURANTS, TOURISM

št./No 30

INDEKSI PRIHODKA V GOSTINSTVU, SLOVENIJA, AVGUST 2004

INDICES OF TURNOVER IN HOTELS AND RESTAURANTS, SLOVENIA, AUGUST 2004

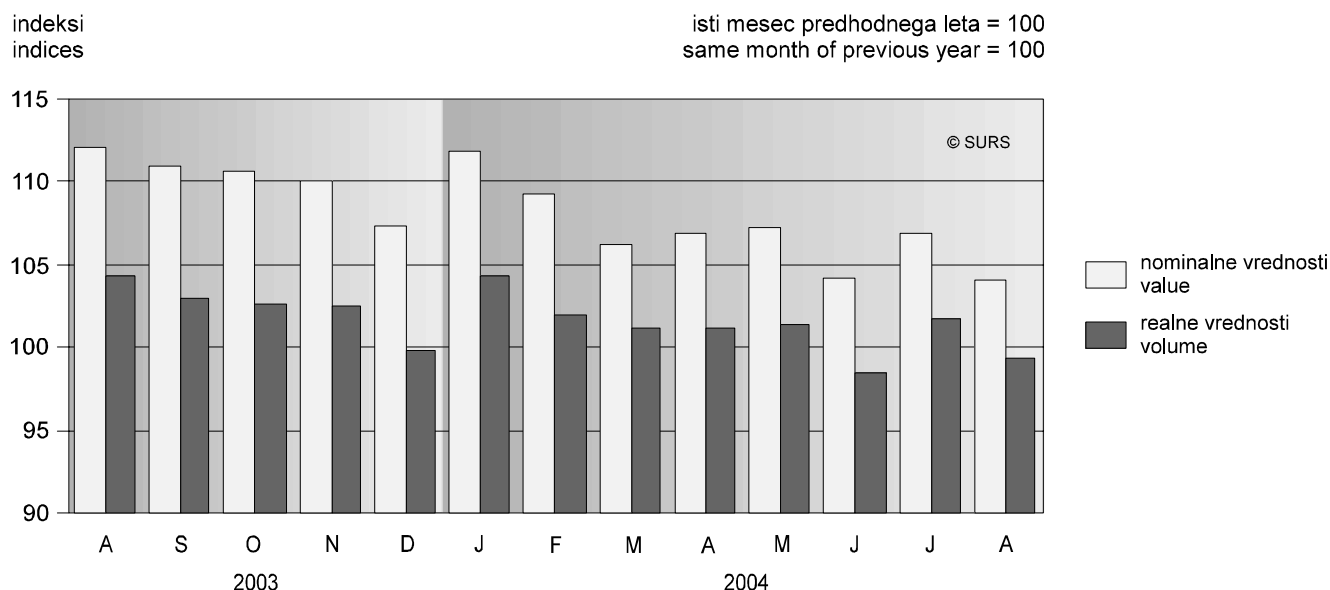
ZAČASNI PODATKI

PROVISIONAL DATA

- ▶ Statistični urad ocenjuje, da je bil celotni prihodek v gostinstvu v avgustu 2004 za 0,6 odstotka nižji kot v avgustu 2003. K višjemu prihodu v opazovanem obdobju so sicer prispevala le podjetja, ki pripravljajo in servirajo jedi, saj je bil prihodek samo v teh podjetjih višji kot v avgustu 2003 (za 2 odstotka), v podjetjih, ki opravljajo druge gostinske dejavnosti, pa je bil nižji (v podjetjih, ki nudijo nastanitve in z njimi povezane storitve, za 2,5 odstotka, v podjetjih, ki točijo pijače, pa za 0,8 odstotka).
- ▶ Kumulativni indeks je bil višji kot v enakem lanskem obdobju, saj so v času od januarja do avgusta 2004 gostinci ustvarili povprečno za 1,1 odstotka večji prihodek kot v enakem obdobju 2003. Višji prihodek kot v primerjalnem obdobju so ustvarila podjetja, ki točijo pijače (za 4,9 odstotka), in podjetja, ki pripravljajo in servirajo jedi (za 1,3 odstotka), v podjetjih, ki nudijo nastanitve, pa je bil prihodek nižji (za 0,3 odstotka).
- ▶ Desezonirani rezultati kažejo, da je obseg gostinskih storitev v celotni opazovani dejavnosti v primerjavi s prejšnjim mesecem rahlo upadel (za 0,2 odstotka), po skupinah dejavnosti pa se je povečal le pri podjetjih, ki nudijo nastanitve in z njimi povezane storitve (za 0,7 %).
- ▶ Število oseb, ki delajo v gostinstvu, je bilo v opazovanem mesecu za 0,1 odstotka nižje kot v avgustu predhodnega leta, kljub temu pa za 0,7 odstotka večje od povprečja preteklega leta.
- ▶ According to Statistical Office's estimates, in August 2004 turnover in hotels and restaurants in Slovenia was 0.6% lower than in August 2003. In the observed period turnover increased only in food serving enterprises (by 2%), while in other enterprises it was down (in enterprises offering accommodation by 2.5% and in drinks serving enterprises by 0.8%).
- ▶ The cumulative index was higher than last year. Between January and August 2004, 1.1% more turnover was created than in the same period of 2003. In this comparison turnover increased the most in drinks serving enterprises (by 4.9%). In food serving enterprises it was up by 1.3% while in enterprises offering accommodation it was down by 0.3%.
- ▶ Seasonally adjusted data show that compared to the previous month, turnover in hotels and restaurants was slightly down (by 0.2%). Review by groups of activities shows increase only in enterprises offering accommodation (by 0.7%).
- ▶ In August 2004 the number of persons working in hotels and restaurants was 0.1% lower than in August 2003 and 0.7% higher than last year's average.

Slika 1: Indeksi prihodka v gostinstvu, Slovenija, avgust 2003 - avgust 2004

Chart 1: Turnover indices in hotels and restaurants activity, Slovenia, August 2003 - August 2004



**1. PRIHODEK V GOSTINSTVU**

TURNOVER IN HOTELS AND RESTAURANTS ACTIVITY

**1.1 Indeksi realnega prihodka v gostinstvu po dejavnosti podjetja, Slovenija, julij 2003 - avgust 2004**

The volume indices of hotels and restaurants by activity of enterprise, Slovenia, July 2003 - August 2004

predhodni mesec = 100<sup>1)</sup> / previous month = 100<sup>1)</sup>

	2003						2004								Total
	VII	VIII	IX	X	XI	XII	I	II	III	IV	V	VI	VII	VIII	
<b>Skupaj</b>	<b>100,7</b>	<b>100,6</b>	<b>100,3</b>	<b>100,1</b>	<b>100,2</b>	<b>100,0</b>	<b>100,3</b>	<b>99,8</b>	<b>99,7</b>	<b>99,7</b>	<b>99,9</b>	<b>99,8</b>	<b>99,8</b>	<b>99,8</b>	
Nastanitve in z njimi povezane storitve	101,4	101,9	100,6	98,4	100,8	101,8	104,7	99,7	98,6	99,4	102,7	100,1	101,6	100,7	Overnights and corresponding services
Priprava in serviranje jedi	100,7	100,6	100,4	100,2	100,0	99,6	99,9	99,7	99,5	99,5	99,5	99,4	99,5	99,5	Food serving services
Točenje pijač	99,7	100,2	98,2	101,6	100,4	98,1	101,4	99,0	100,6	99,4	99,7	100,8	99,3	98,2	Drinks serving services

povprečje 2000 = 100<sup>1)</sup> / average 2000 = 100<sup>1)</sup>

	2003						2004								Total
	VII	VIII	IX	X	XI	XII	I	II	III	IV	V	VI	VII	VIII	
<b>Skupaj</b>	<b>106,5</b>	<b>106,9</b>	<b>107,0</b>	<b>107,1</b>	<b>106,9</b>	<b>106,4</b>	<b>108,2</b>	<b>107,7</b>	<b>107,0</b>	<b>107,1</b>	<b>107,2</b>	<b>106,3</b>	<b>107,0</b>	<b>106,6</b>	
Nastanitve in z njimi povezane storitve	107,0	108,0	106,9	105,8	103,6	104,5	112,1	110,5	104,9	106,4	108,8	105,5	109,3	107,2	Overnights and corresponding services
Priprava in serviranje jedi	104,1	104,0	104,6	103,9	104,1	102,6	103,4	102,9	102,0	101,8	101,7	100,8	100,9	100,7	Food serving services
Točenje pijač	112,8	112,2	107,4	109,4	109,9	107,3	110,1	108,9	110,0	109,6	110,8	110,9	109,5	106,5	Drinks serving services

- 1) Podatki so desezonirani. Vpliv delovnih dni in vpliv slovenskih praznikov ni statistično značilen, zato ga iz podatkov nismo odstranili.  
Data are seasonally adjusted. Because the impacts of working-days and Slovenian holidays are not statistically significant, they have not been removed.

**1.2 Indeksi prihodka v gostinstvu po dejavnosti podjetja, Slovenija, avgust 2004<sup>1)</sup>**Indices of turnover in hotels and restaurants by activity of enterprise, Slovenia, August 2004<sup>1)</sup>

	<u>VIII 2004</u> VIII 2003	<u>I-VIII 2004</u> I-VIII 2003	<u>VIII 2004</u> Ø 2003	<u>VIII 2004</u> VII 2004	
<b>Skupaj</b>					<b>Total</b>
Nominalne vrednosti	104,1	106,8	124,4	105,9	Value
Realne vrednosti	99,4	101,1	116,4	105,2	Volume
Nastanitve in z njimi povezane storitve					Overnights and corresponding services
Nominalne vrednosti	101,9	105,1	147,1	116,6	Value
Realne vrednosti	97,5	99,7	137,8	115,7	Volume
Priprava in serviranje jedi					Food serving services
Nominalne vrednosti	106,9	107,1	110,0	99,3	Value
Realne vrednosti	102,0	101,3	102,9	98,7	Volume
Točenje pijač					Drinks serving services
Nominalne vrednosti	104,9	111,7	103,0	90,9	Value
Realne vrednosti	99,2	104,9	96,1	90,7	Volume

- 1) Podatki niso desezonirani niti prilagojeni številu delovnih dni.  
Data are not seasonally nor working-day adjusted.



### 1.3 Koeficienti variacije indeksov prihodka v gostinstvu, Slovenija, avgust 2004

Coefficients of variation of hotels and restaurants activity indices, Slovenia, August 2004

	Koeficienti variacije (%) Coefficients of variation (%)					
	isti mesec predhodnega leta = 100 corresp. month of the prev. year = 100		predhodni mesec = 100 previous month = 100			
	VIII 2004	Ø 2003	VIII 2004	Ø 2003	Ø II-XII 2003 <sup>1)</sup>	
<b>Skupaj</b>	<b>1,3</b>	<b>1,0</b>	<b>1,7</b>	<b>1,3</b>	<b>1,2</b>	<b>Total</b>
Nastanitve in z njimi povezane storitve	0,6	1,1	0,8	0,5	0,4	Overnights and corresponding services
Priprava in serviranje jedi	3,1	3,3	3,6	1,4	1,2	Food serving services
Točenje pijač	2,3	8,4	6,1	3,7	3,4	Drinks serving services

1. Ker je standardna napaka indeksa mesec na predhodni mesec v januarju zaradi rotacije vzorca bistveno višja kot v drugih mesecih, je pri tem indeksu podano tudi lansko povprečje brez januarja.  
Because of the sample rotation, in the case of month to previous month index, the standard error for January is significantly higher than for other months. Therefore, last year's average without January is given.

## 2. DELOVNO AKTIVNE OSEBE V GOSTINSTVU PERSONS IN EMPLOYMENT IN HOTELS AND RESTAURANTS

### 2.1 Indeksi števila delovno aktivnih oseb v gostinstvu po dejavnosti podjetja, Slovenija, avgust 2004<sup>1)</sup>

Indices of the number of persons in employment in hotels and restaurants by activity of enterprise, Slovenia, August 2004<sup>1)</sup>

	<u>VIII 2004</u> VIII 2003	<u>I-VIII 2004</u> I-VIII 2003	<u>VIII 2004</u> Ø 2003	<u>VIII 2004</u> VII 2004	
<b>Skupaj</b>	<b>99,9</b>	<b>99,9</b>	<b>100,7</b>	<b>99,8</b>	<b>Total</b>
Nastanitve in z njimi povezane storitve	102,9	102,1	104,0	100,5	Overnights and corresponding services
Priprava in serviranje jedi	98,3	98,6	99,1	99,8	Food serving services
Točenje pijač	99,6	100,1	99,8	98,6	Drinks serving services

- 1) Podatki niso sezonsirani niti prilagojeni številu delovnih dni.  
Data are not seasonally nor working-day adjusted.

## METODOLOŠKA POJASNILA

### Namen statističnega raziskovanja

je mesečno statistično merjenje in spremljanje prihodka gostinske dejavnosti. Dopolnjujemo ga s podatki o gibanju števila oseb, ki so v tej dejavnosti delovno aktivne.

### Opazovana enota

je praviloma podjetje, ki je po glavni dejavnosti uvrščeno v gostinstvo. Podatki se nanašajo na celo podjetje, tudi na tisto morebitno dejavnost, ki ni povezana z gostinstvom.

V Sloveniji je veliko podjetij, ki po svoji glavni dejavnosti ne sodijo med našeta, vendar ustvarjajo znaten prihodek tudi z gostinstvom kot svojo sekundarno dejavnostjo. Zato smo ustrezno prilagodili in dopolnili vzorec. Dodatno smo vključili (oz. izbrali z gotovostjo) 7 tovrstnih enot in pri njih upoštevali le podatke, ki se nanašajo na gostinstvo.

### Viri

Podatke zbiramo s statističnim raziskovanjem Mesečno poročilo o

## METHODOLOGICAL EXPLANATIONS

### The purpose of the statistical survey

is monthly statistical observation of turnover on hotels and restaurants activity. It is completed with the number of persons employed in activity mentioned above.

### Observation units

are enterprises whose principal activity is classified in the activity of hotels and restaurants. Data refer to the whole enterprise, including eventual secondary activity not related to the activity of hotels and restaurants.

There are many enterprises in Slovenia whose main activity is not the activity of hotels and restaurants, but which carry out significant secondary activity of hotels and restaurants. Therefore, we adjusted our sample by adding 7 such units, taking into consideration only data referring to the activity of hotels and restaurants.

### Sources

We collect data with the statistical survey Monthly Report on Operation of



poslovanju podjetij, ki opravljajo gostinsko dejavnost (GO/Ma, GO/Mb). Izvajamo ga po poštni metodi. Vir podatkov je računovodska dokumentacija podjetij, izjemoma tudi njihova ocena.

Vir podatkov o delovnoaktivnih osebah je Statistični register delovno aktivnega prebivalstva (SRDAP), ki ga vodi urad, zato tudi metodološka pojasnila vsebujejo nekatere opredelitve tega registra.

Vzpostavljen je bil na osnovi popisa zaposlenih oseb leta 1986. Dopolnjuje in popravlja (ažurira) se s podatki iz obrazcev M, to je Prijava podatkov za uvedbo in vodenje matične evidence pokojninskega in invalidskega zavarovanja in zdravstvenega zavarovanja, evidence o sklenitvi delovnega razmerja (M-1, M-2, M-1a, M-3, M-3a, M-DČ).

### Zajetje

Mesečno raziskovanje o prihodku izvajamo na podlagi vzorca.

Za oblikovanje vzorčnega okvira GO/Ma, b so bili uporabljeni naslednji viri: Poslovni register Slovenije, zaključni računi za leto 2002, Statistični register delovnoaktivnega prebivalstva in rezultati rednih statističnih raziskovanj ter podatki nekaterih drugih statističnih raziskovanj. Vključenih je bilo 5194 podjetij, od katerih jih je bilo v vzorec izbranih 1200.

**Vzorec** je razdeljen na stratum, in sicer po dejavnosti in po velikostnih razredih podjetij.

V razvrstitvi podjetij po dejavnosti je upoštevana njihova glavna dejavnost (SKD), to je praviloma tista dejavnost, s katero podjetje ustvari pretežen del dodane vrednosti.

Po velikosti so podjetja razvrščena na velika, srednje velika in mala. V vzorec so zajeta vsa velika in srednje velika podjetja, stratumsko razporeditev malih podjetij pa je optimalna glede na število zaposlenih.

Zaradi načina oblikovanja vzorca in zaradi reorganizacij ali drugih sprememb v poslovanju gostinstva nekatera podjetja ne ustrezajo zahtevam raziskovanja (še niso začela poslovati ali so prenehala poslovati, so v stečajju, ne opravljajo gostinske dejavnosti ...). Vsa ta podjetja štejemo kot neustrezna. Razmerje med številom ustreznih in številom v vzorec zajetih enot je izraženo s **stopnjo ustreznosti**. Ker se število neustreznih enot iz meseca v mesec lahko spreminja, se ustrezno spreminja tudi stopnja ustreznosti.

Tudi število podjetij, ki odgovorijo na vprašalnik, niha iz meseca v mesec. Tista podjetja, ki ne odgovorijo, čeprav so ustrezna oziroma poslujejo, štejemo za manjkajoči odgovor. Razmerje med številom prejetih odgovorov in številom ustreznih enot v vzorcu je izraženo z **deležem odgovorov**. Delež odgovorov v avgustu 2004 je obsegal 86,7 %, stopnja ustreznosti pa je bila 89,8 –odstotna.

V tabeli o delovnoaktivnih osebah so upoštewane vse, v opazovani dejavnosti (gostinstvo) zaposlene in samozaposlene osebe, ki so obvezno pokojninsko in zdravstveno zavarovane oziroma so v delovnem razmerju na območju RS.

### Definicije in druga pojasnila

**Prihodek** je skupni znesek, ki ga celotno podjetje obračuna za opravljene storitve (za prodajo blaga) v enem mesecu. Ne zajema davka na dodano vrednost, morebitne prodaje osnovnih sredstev in drugih izrednih dohodkov. Prihodek je prikazan po tekočih cenah glede na obdobje izstavitve računa.

**Delovnoaktivno prebivalstvo v SRDAP** so zaposlene in samozaposlene osebe, ki so:

- obvezno pokojninsko in zdravstveno zavarovane oziroma so v delovnem razmerju na območju Republike Slovenije;

Enterprises Registered in the Activity of Hotels and Restaurants (GO/Ma, GO/Mb) by using the postal method. The source of data is accounting documentation of enterprises and only exceptionally their estimates.

The data source on persons in employment is the Statistical Register of Employment, which is kept by our office and that is the reason to add some important explanation of this register in this publication.

It was set up on the basis of the 1986 census of persons in paid employment. The data on employment are obtained from monthly M forms, i.e. registration of data for the introduction and keeping of the central record of pension and disability insurance, health insurance and employment (M-1, M-2, M-1a, M-3, M-3a, M-DČ).

### Coverage

Monthly statistical survey on turnover is conducted on the sampling basis.

To create the sampling frame of the survey GO/Ma, b, the following sources were used: Business Register of Slovenia, final accounts for 2002, the statistical register of persons in employment, results of the regular statistical surveys on hotels and restaurants activity, and data of some other statistical surveys. There were 5194 enterprises included in the sampling frame, from which 1200 are selected in the sample.

**The sample** is divided into strata by activities and size of enterprises.

The classification of enterprises by activity takes into consideration their main activity (according to NACE Rev. 1.), which is the one having the greatest share in the enterprise's value added.

Enterprises are classified by size into small, medium-sized and large. All large and medium-sized enterprises were included in the sample, while in small enterprises the stratum allocation depended on the number of employees.

Due to the method of creating the sample and due to reorganisation and other changes in operation, some enterprises do not meet survey requirements (have not started to operate, stopped their operations, are bankrupt, are not involved in the activity of hotels and restaurants, etc.). All these enterprises are labelled ineligible. The number of eligible units in the total number of units is the **eligibility rate**. The eligibility rate can change between months because of the changes in the number of ineligible units.

The number of enterprises that answer the questionnaire also changes between months. Those enterprises that do not respond are labelled non-response. The number of received responses in the total number of eligible units in the sample is the **response rate**. The response rate for August 2004 was 86.7%; the eligibility rate was 89.8%.

The Statistical register of Employment covers all persons in paid employment in activity observed (Hotels and Restaurants) and self-employed persons who have compulsory pension and health insurance or are employed on the territory of the Republic of Slovenia.

### Definitions and other explanations

**Turnover** is the total amount that the enterprises settled for performed services (sale of goods) in the month. It excludes the value-added tax, eventual sale of fixed assets and other extra income. The turnover is shown at current prices of the month of invoicing.

**Persons in employment in the Statistical Register of Employment** are persons in paid employment and self-employed persons who:

- have compulsory pension and health insurance or are employed on the territory of the Republic of Slovenia;



- stare najmanj 15 let do upokojitve.

Delovno razmerje je lahko sklenjeno za določen ali nedoločen čas, s polnim delovnim časom ali z delovnim časom krajšim od polnega.

K delovnoaktivnemu prebivalstvu, ki je zajeto v tabeli, sodijo:

- osebe, ki so v delovnem razmerju (zaposlene osebe): pri podjetju, družbi, zavodu, drugi organizaciji; pri podružnicah tujih podjetij; izvoljeni ali imenovani nosilci javne ali družbene funkcije; matere z otrokom, ki delajo po posebnih predpisih; lastniki podjetij, ki jih osebno vodijo in niso zavarovani iz drugega naslova; od 1. 1. 1999 udeleženci javnih del; k zaposlenim osebam ne štejemo oseb, ki delajo v teh podjetjih, družbah in organizacijah po pogodbi o delu ali po avtorski pogodbi, in državljanov Republike Slovenije s stalno zaposlitvijo v slovenskih predstavnih, gradbiščih ipd. v tujini.
- osebe, ki so v delovnem razmerju (zaposlene osebe): pri osebah, ki opravljajo gospodarsko ali pridobitno dejavnost; pri osebah, ki opravljajo poklicno dejavnost kot edini ali glavni poklic; pri fizičnih osebah, ki uporabljajo dopolnilno delo drugih ljudi;
- samozaposlene osebe: osebe, ki opravljajo gospodarsko ali pridobitno dejavnost (samostojni podjetniki posamezniki); osebe, ki opravljajo poklicno dejavnost kot edini ali glavni poklic (npr. samostojni raziskovalci).

Poročevalski datum, tj. datum, na katerega se nanašajo podatki iz SRDAP, je zadnji dan v poročevalskem (referenčnem) mesecu. Povprečje leta je dvanajstina seštevka podatkov vseh dvanajstih mesecev leta.

Za podrobnejša pojasnila v zvezi s podatki o delovno aktivnih osebah se lahko obrnete na Oddelek za statistiko dela Statističnega urada Republike Slovenije.

### Obdelava podatkov

Podjetjem, ki na vprašalnik ne odgovorijo, podatke ocenimo (pripisemo ali imputiramo) glede na njihove podatke o prihodku in številu oseb, ki delajo, v prejšnjem mesecu ter glede na porezno povprečno razmerje med prihodkom v tekočem in prejšnjem mesecu tistih podjetij v isti stratumski celici, ki so odgovorila. Če ni odgovorilo, podjetju, ki je v vzorcu novo, podatke ocenimo s pomočjo ostalih odgovorov v isti stratumski celici ter njegovih registrskih podatkov.

Podatki so uteženi zaradi verjetnosti izbora, uteži pa so nato še popravljene glede na razmerje rojstev in smrti v populaciji.

Rezultate objavljamo v obliki indeksov.

Indekse smo desezoniziral z metodo Tramo/Seats, ki temelji na ARIMA modelih. Pri oblikovanju modelov smo upoštevali časovno obdobje od januarja 1999 do januarja 2004. Desezonirane vrednosti so vrednosti, pri katerih je izključen vpliv sezone, tj. vrednosti, ki vsebujejo trend cikla in naključno komponento.

Vpliv različnega števila delovnih dni in slovenskih praznikov v gostinstvu ni statistično značilen.

Objavljamo tudi indekse nominalnih in indekse realnih vrednosti. Pri zadnjih izločimo spremembo cen tako, da nominalne indekse deflaciniramo z ustreznimi indeksi cen gostinskih storitev.

### Koeficient variacije

Za dva izmed objavljenih indeksov (primerjava mesec na pretekli mesec in mesec na isti mesec preteklega leta) je v tabelah objavljen tudi koeficient variacije (relativna standardna napaka). Standardna napaka ocene je izračunana s postopkom Taylorjeve linearizacije, prirejenim za primer ocene indeksa. Za lažjo primerjavo so v tabeli podani tudi

- are at least 15 years old and not retired.

Employment can be permanent or temporary, full time or part time.

Persons in employment covered in the table are:

- persons in paid employment in enterprises, companies, institutions and other organisations or in subsidiaries of foreign enterprises, elected or appointed holders of public functions, mothers with children working under special regulations, owners or enterprises who run them personally and are not insured otherwise, and since 1 January 1999 people performing public works; persons in paid employment are not persons working in enterprises, companies and organisations via contracts for work and citizens of the Republic of Slovenia permanently employed in Slovene embassies, on construction sites, etc., abroad.
- persons in paid employment at self-employed persons, at own account workers performing their activity as the only or principal occupation, and at natural persons using supplementary work of other people;
- self-employed persons: persons performing economic or gainful activity (individual private entrepreneurs) and own account workers performing their activity as the only or principal occupation (e.g. independent researchers).

The date that the data on persons in employment refer to is the last day of the observed month. The average of the year is one twelfth of the sum of the twelve months of the year.

More detailed explanations on persons in employment are available at the Labour Statistics Department of Statistical Office of the Republic of Slovenia.

### Data processing

We estimate (impute) the data for enterprises which did not answer the questionnaire, taking into account their register data on turnover and number of persons working in them, and the levelled average ratio between the turnover in the current and the previous month of enterprises in the same stratum that answered the questionnaire. If an enterprise is new in the sample and did not answer, we estimate its data with the help of other answers in the same stratum and their register data.

Data are weighted because of probability of selection and weights are corrected for the ratio between dead and new-born units in population.

Results are published as indices.

Indices are seasonally adjusted with the Tramo/Seats method based on ARIMA models. In designing the models we took into account the period from January 1999 to January 2004. By seasonally adjusting values the influence of the season, which includes the trend-cycle and random component, is eliminated.

The impact of working days and Slovenian holidays are not statistically significant for hotels and restaurants activity.

We publish as well the value and volume indices. In volume indices we eliminate the change of prices by deflating the value indices with corresponding hotels and restaurants price indices.

### Coefficient of variation

For two indices (comparison month to previous month and month to the same month of the previous year) the coefficient of variation (relative standard error) is also published. Standard error of the estimation is calculated by Taylor's linearization, adjusted for the case of index estimation. For better comparison also last year average coefficients of



povprečni koeficienti variacije v lanskem letu.

Pomen koeficientov variacije:

CV<10 %; podatek je zanesljiv,

10%<CV<15%; podatek je manj zanesljiv,

15%<CV<30%; podatek je precej nezanesljiv, zato ga objavimo v oklepaju, npr. (110,3).

CV>30%; podatek ni primeren za objavo.

variations are published.

The meaning of the coefficients of variation:

CV<10 %; data is reliable,

10%<CV<15%; data is less reliable,

15%<CV<30%; data is rather uncertain, published in parenthesis, for example (110,3).

CV>30%; data is not relevant for publishing.

Indeksi so objavljeni na ravni sestavljenih skupin dejavnosti, za katere so podatki še reprezentančni.

Indices are published at the level of aggregates for which the data are still representative:

Objavljene skupine Groups of	Dejavnosti (razredi SKD), na katere se nanašajo objavljeni podatki Activities (classes of SKD) to which the published data relate	
Dejavnosti Activities	Šifra Code	Dejavnost Activities
Gostinstvo skupaj Hotels and restaurants total	55.	Gostinstvo skupaj Hotels and restaurants total
Nastanitve in z njimi povezane storitve overnight and corresponding services	55.10, 55.21, 55.22, 55.23	dejavnost hotelov in podobnih obratov; dejavnost planinskih domov in mladinskih prenočišč; dejavnost kampov; dejavnost drugih nastanitvenih obratov (otroških letovišč in sindikalnih domov, turističnih kmetij z nastanitvenimi zmogljivostmi ...) accommodation services supplied by hotels and similar facilities: youth hostels and mountain refuges, camping sites and other short-stay accommodation services (vacation facilities for children, company vacation facilities, tourism in villages, etc.)
Priprava in serviranje jedi food serving services	55.30, 55.51, 55.52	dejavnost prehrabnenih gostinskih obratov, dejavnost restavracij in gostiln, dejavnost okrepečevalnic, samopostrežnih restavracij, picerij, dejavnost slaščičarn, kavarn. dejavnost premičnih gostinskih obratov, dejavnost drugih prehrabnenih obratov; dejavnost menz, priprava in dostava hrane food serving services in restaurants and inns, pubs and self-service restaurants, pizza parlours, confectioneries, cafes, mobile and other food serving facilities, canteens, and preparation and delivery of food.
Točenje pijač drinks serving services	55.40	točenje pijač in napitkov v barih in v drugih lokalih drinks serving services in bars and other drinks serving facilities

Mesečni podatki so začasni. Popravljamo in dopolnjujemo jih praviloma za tri mesece nazaj, izjemoma za vse leto. Popravke in dopolnitve vključujemo v mesec opazovanja po sprejemu popravka.

Monthly data are provisional. They are regularly corrected and updated for the last three months, exceptionally for the whole year. Supplements and data corrections are included in the month of observation after the date of correction.

Končne podatke objavljamo enkrat letno (predvidoma v juliju za prejšnje leto).

The final data are published once a year (presumably in July for the previous year).

#### Objavljanje

Mesečno: Prva statistična objava. Gostinstvo in turizem.

Statistične informacije. Gostinstvo in turizem. Indeksi prihodka v gostinstvu.

Mesečni statistični pregled Republike Slovenije.

Letno: Statistični letopis Republike Slovenije

#### Publishing

Monthly First Release. Hotels and Restaurants, Tourism

Rapid Reports. Hotels and Restaurants, Tourism. Indices of Turnover in Hotels and Restaurants.

Monthly Statistical Review of the Republic of Slovenia.

Annually: Statistical Yearbook of the Republic of Slovenia

#### Sestavil / Prepared by: Marko Polh

Izdaja, založba in tisk Statistični urad Republike Slovenije, Ljubljana, Vožarski pot 12 - **Uporaba in objava podatkov dovoljena le z navedbo vira** - Odgovarja generalna direktorica mag. Irena Križman - Urednica zbirke Statistične informacije Marina Urbas - Slovensko besedilo jezikovno uredila Ivanka Zobec - Angleško besedilo jezikovno uredil Boris Panič - Naklada 120 izvodov - ISSN zbirke Statistične informacije 1408-192X - ISSN podzbirke Gostinstvo in turizem 1408-9297 - Informacije daje Informacijsko središče, tel.: (01) 241 51 04 - El. pošta: info.stat@gov.si - http://www.stat.si.

Edited, published and printed by the Statistical Office of the Republic of Slovenia, Ljubljana, Vožarski pot 12 - **These data can be used provided the source is acknowledged** - Director-General Irena Križman - Rapid Reports editor Marina Urbas - Slovene language editor Ivanka Zobec - English language editor Boris Panič - Total print run 120 copies - ISSN of Rapid Reports 1408-192X - ISSN of subcollection Hotels and restaurants, tourism 1408-9297 - Information is given by the Information Centre of the Statistical Office of the Republic of Slovenia, tel.: +386 1 241 51 04 - E-mail: info.stat@gov.si - http://www.stat.si.