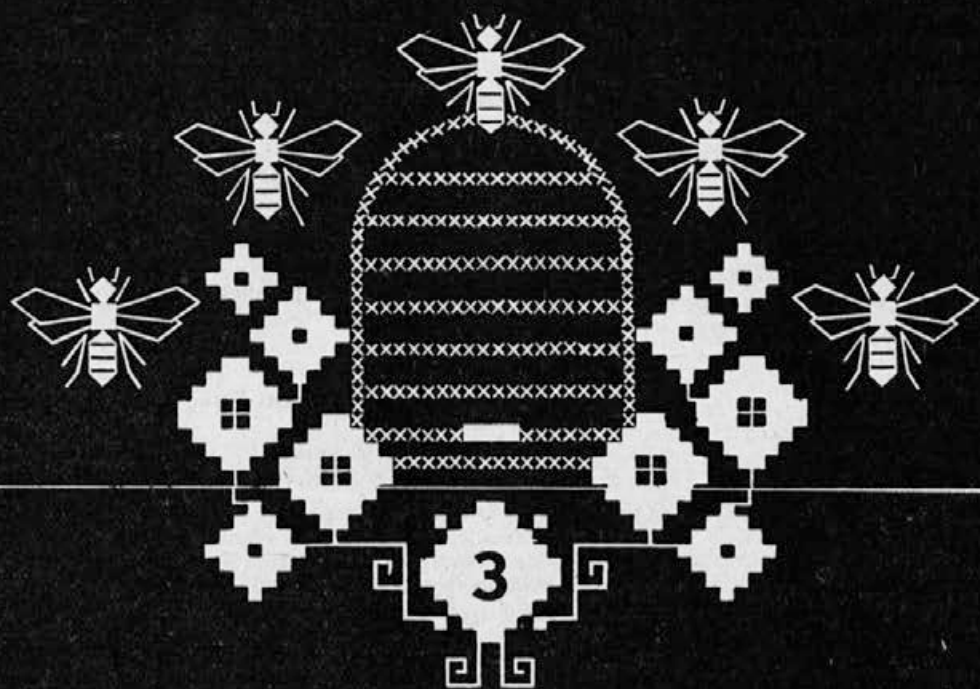


1954



SLOVENSKI
ČEBELAR

VSEBINA

Visoko odlikovanje predsednika naše Zveze . . .	49
Dr. L. Kocjan: Možnosti borbe proti pršičavosti . . .	52
M. Rožman: Trotar	56
Abrez: Lijasti sipalnik	58
Franc Cvetko: Tudi pri maticah so izjeme . . .	60
Ivan Žunko: Prosto gradeča družina	61
F. Vodnik: Zelenika	65
Franc Robida: Rastline, ki odločajo o kakovosti cvetličnega medu	64
Stane Mihelič: Prvi spomladanski zlet in po- glavitni pregled čebel	67

OPAZOVALNICE:

Dr. Vital Manohin: Napoved splošnega vremena za pomlad	72
Poročilo za mesec januar	73

MALI KRUHEK:

V starih vražah je bilo včasih dobro zrnce — Papeževa sveča — Materina dušica — Dvoletna bela medena detelja — O iznajdljivosti čebel- larja — Posnemanja vredno — Panji iz alumi- nija	74
---	----

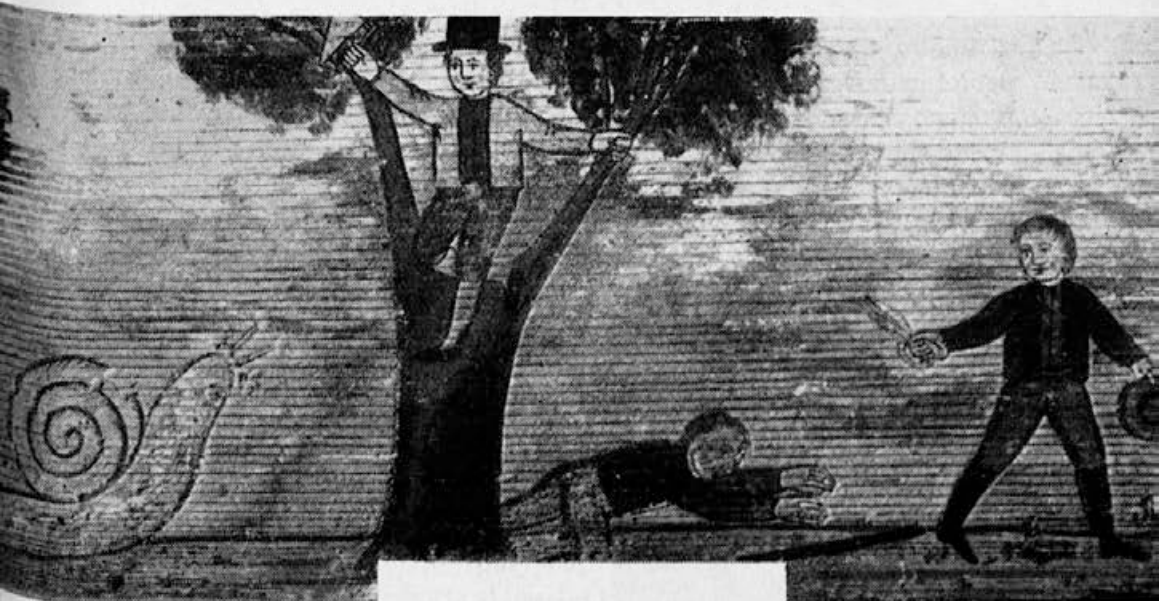
NASA ORGANIZACIJA:

Odsek za opazovalne postaje	76
Naša čebelarska šola	76
Dopisi: Izpod Gorjancev — Občni zbor čebel- arskega društva v Ljutomeru — Čebelarska družina v Sentvidu pri Grobelnem — Napad na čebelarsko organizacijo	80

NA OVITKU:

Štiri leta zavarovanja čebel — Mali oglasi.

List izhaja v začetku vsakega meseca. Izdaja ga »Zveza čebelarskih društev«
v Ljubljani, Miklošičeva cesta 28. Tiska Triglavska tiskarna v Ljubljani. Odgo-
vorni urednik Vlado Rojec. Uredniški odbor: Debevec Leopold, dr. Kocjan Leon,
Lampe Jože, Raič Slavko, Robida Franc in Žunko Ivan. Letna naročnina za člane
300 din, za nečlane in inozemstvo 450 din. Posamezna številka stane 45 din. Številka
čekovnega računa pri Narodni banki v Ljubljani: 601-T-298.



VISOKO ODLIKOVANJE PRESEDNIKA NAŠE ZVEZE

Ne samo člani Zveze čebelarских друštev Slovenije, temveč vsi čebelarji Jugoslavije so sprejeli z radostjo vest, da je bil naš dolgoletni predsednik in poznani čebelar tovariš Maks Krmelj imenovan za narodnega heroja. To visoko odlikovanje je priznanje tovarišu Krmelju za njegovo veliko revolucionarno delo, ki ga je opravil v narodnoosvobodilni borbi in ki ga nadaljuje tudi danes v mirni graditvi socializma predvsem na kmetijskem področju našega gospodarstva.

Tovariš Krmelj se je rodil 25. februarja 1910. v Hotovljah pri Poljanah, v družini malega kmeta. Oče je padel v prvi svetovni vojni. Ker je bila družina velika, je moral že zgodaj od doma. Udinjal se je kot gozdni in kmečki delavec, leta 1935 pa je prevzel domače posestvo. V tem, predvojnem času se je aktivno udeleževal v združnem gibanju in pridno čebelaril z nad šestdesetimi panji.

Takoj po prihodu okupatorja na Gorenjsko se je vključil v narodnoosvobodilno gibanje. Še preden je imel zveze z Osvobodilno fronto, je pričel zbirati orožje, municijo in ostali material. Ker sam

ni imel zvez s Partijo in OF, je šel na Jesenice, torej tja, kjer je bil proletariat, ki je bil na čelu osvobodilnega gibanja in ki ga je vodila Partija. Tako je prišel v stik z voditelji NOB na Gorenjskem in je postal sam najaktivnejši organizator OF v rajonu Škofja Loka, ter njen sekretar. Pokazal je velike organizacijske sposobnosti. Razširil je organizacijo OF predvsem v Poljanski dolini, Škofji Loki in v Selški dolini. Njegova zasluga je, da je bilo narodnoosvobodilno gibanje v teh krajih že leta 1941. množično in borbena ter da so člani OF pod njegovim vodstvom kot ilegali izvršili razne sabotažne akcije že v poletju in jeseni leta 1941.



Največji uspeh njegovega dela je bila množična vstaja v Poljanski dolini v decembru 1941. Ob tej vstaji je vstopilo v Cankarjev bataljon nad 500 ljudi iz Poljanske doline. Ta bataljon je 25. decembra napadel nemško postojanko v Poljanah in vodil uspešne borbe v škofjeloških hribih, v katerih je padlo okrog 200 Nemcev. V to dobo spada tudi trodnevna januarska borba v Dražgošah, ki jo je vodil Cankarjev bataljon.

Po strahovitem nemškem terorju nad prebivalstvom in zaradi hude zime, ki je onemogočila partizansko aktivnost, je tov. Krmelj vzdrževal zveze med edinicami Cankarjevega bataljona in znova vzpostavil razbito organizacijo OF. Malodušje je bilo zanj neznan pojem in tudi za vse tiste, ki so delali z njim.

V marcu 1942. je iz raznih skupin formiral Poljanski bataljon in postal njegov komisar. Ta bataljon je spomladi in poleti tega leta prednjačil v borbenih podvigih in uspešnih akcijah pred vsemi ostalimi bataljoni na Gorenjskem. Ker je tov. Krmelj sam šel v borbo s peščico partizanov in se vedno vračal nazaj z uspehi, je bila v četah velika borbena morala in polet. To pa je povzročilo tudi izboljšanje političnega stanja na terenu, kajti ljudstvo je z velikimi simpatijami spremljalo vojaške akcije. Julija 1942. je izdelal načrt osvoboditve Poljanske doline in je s 45 partizani napadel nemško postojanko Črni vrh, v kateri je bilo preko 90 nemških policajev in žandarjev. Nato je sodeloval z II. grupo odredov v hudih borbah proti nemškim silam ter

večkrat sam osebno vodil edinice te grupe pri juriših in prebojih iz nemške obkolitve.

Septembra 1942. je bil ranjen v koleno ter pol leta nesposoben za hojo. Kljub temu je prevzel vodstvo osvobodilnega gibanja na Gorenjskem, ki je zaradi čestih nemških ofenziv preživljalo težke čase. Postal je sekretar Oblastnega komiteja KP za Gorenjsko in lahko trdimo, da se je zaradi njegove požrtvovalnosti in žilavosti OF zelo razširila, partizanska vojska pa je narasla na 9 bataljonov.

V oktobru leta 1943. je bil tovariš Krmelj zvoljen za člana Izvršnega odbora OF, februarja naslednjega leta pa je postal član SNOS-a.

Tudi po osvoboditvi ni njegovo delo prenehalo. Z vsemi silami se je posvetil vprašanju našega kmetijstva in s prav tako žilavostjo in neupogljivo voljo do dela, kakor jo je pokazal v letih domovinske vojne, nadaljeval svoje delo v letih svobode na vseh položajih, ki so mu bili zaupani. Od maja 1945 je bil predsednik IZOS-a, nato pa predsednik Republiške zveze kmetijskih zadrug za Slovenijo. Leta 1946. je bil izvoljen za ljudskega poslanca LR Slovenije, leta 1952. pa je postal podpredsednik Glavne zadružne zveze Slovenije. V CK ZKS je bil izvoljen leta 1948., pri volitvah v Ljudsko skupščino pa je bil izvoljen v Zvezni svet proizvajalcev. Za svoje velike zasluge je bil že večkrat odlikovan, sedaj pa mu je bilo podeljeno še najvišje odlikovanje Narodnega heroja.

Kljub vsemu svojemu odgovornemu državnemu in političnemu delu pa je ostal zvest čebelam. Že leta 1941. mu je bilo uničeno vse, kar je s trudom in muko v predvojnih letih ustvaril v čebelnjaku. Tedaj mu je zgorelo 60 panjev. Uničeno je bilo njegovo 21 letno čebelarsko delo, ki se je začelo z najskromnejšimi sredstvi.

Po vojni si je postavil nov čebelnjak in zdaj zopet čebelari, pri tem pa ne prestando snuje načrte za izboljšanje našega čebelarstva. Prizadeva si, da bi se ta važna kmetijska panoga dvignila čim više, da bi lahko v še večji meri podprla naše napore za vsesplošni dvig narodnega gospodarstva.

Predsedstvo Zveze čebelarskih društev za Slovenijo je prevzel leta 1951. Ker je bil tedaj dokaj zaposlen pri drugih družbenih organizacijah, ga je nekaj časa nadomestoval podpredsednik tov. Cvetko. Ko pa se je Zveza preselila v nove poslovne prostore na Miklošičevi cesti, je njenemu delu posvetil vse svoje sile. Kljub prezaposlenosti je redno prihajal na seje in intenzivno sodeloval pri vseh važnih vprašanjih. Njegova tehtna beseda je pomagala razrešiti marsikateri problem.

MOŽNOSTI BORBE PROTI PRŠIČAVOSTI

DR. LEON KOCJAN

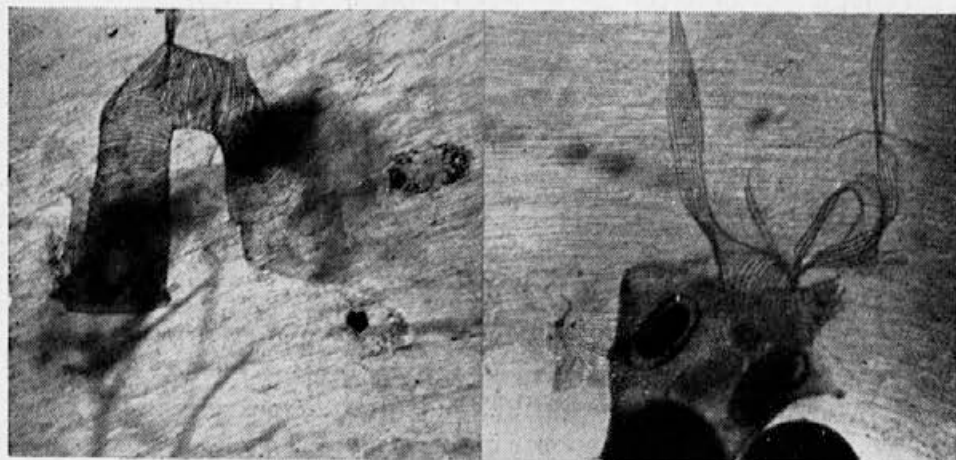
Komaj je preteklo nekaj tednov, odkar smo po mežiški dolini z izkušenimi čebelarji in s predsednikom društva Blatnikom ves dan hodili v snežni burji po Jamnici in št. Danijelu ob avstrijski meji od čebelnjaka do čebelnjaka ter z žalostjo ugotavljali, da so iz nekaterih AŽ-panjev izletele ter v snegu poginile že vse čebele in da so panji domala prazni kljub pravilnemu zazimljenju na sladkorju, že prihajajo od močno gospodarsko prizadetih čebelarjev, ki so v zimah 1951/52 in 1952/53 izgubili večino družin, dopisi in prošnje za navodila, kaj naj ukrenejo, da bo odmiranje prenehalo. O takih izgubah poročajo tudi že iz področja čebelarskega društva Slovenjgradec, ki mi je prvo poslalo v decembru preteklega leta žal samo pet mrtvih čebel v preiskavo. Veterinarski znanstveni zavod v Ljubljani jih je obvestil, da je sum pršičavosti upravičen, s posebnim dopisom, ki sem ga odposlal 16. decembra 1953. 9. januarja 1954 pa mi je predsednik društva Gašper Šnabel izročil ponovno večje število čebel iz istega čebelnjaka osebno v Dravogradu. V njih vzdušnicah smo kasneje v Ljubljani in prof. dr. Tomašec v Zagrebu našli ogromno čebeljih pršic, jajčec in ličink. Pršičavost sem prvokrat ugotovil 6. januarja pri čebelah iz področja Jamnice, ki mi jih je bil poslal tajnik čebelarskega društva Golob iz Mežice po nalogu predsednika Blatnika. V zadnjem poročilu slovenjgraškega društva mi javljajo tamkajšnji odborniki po informacijah, ki so jih prejeli od čebelarjev, da zajema pršičavost tudi del okraja Maribor-okolica. Pritožbe o padanju čebel kljub zazimljenju na sladkorju so zelo številne. Naj v zvezi s prvimi ugotovitvami pršičavosti v Sloveniji končno omenim še to, da v ostalih republikah do sedaj te bolezni niso mogli odkriti.

Čebelarji že sprašujejo, kje bomo pri nas postavili obrambno črto ali »kitajski zid«, da se pršičavost ne bo širila dalje. Sprašujejo pa tudi, kako daleč je že razširjena v naših severnih krajih. Taka vprašanja so gotovo zelo aktualna. V naslednjem bom skušal nanja odgovoriti.

Do sedaj vemo, da je okužen okraj Slovenjgradec. Iz področij številnih čebelarskih družin poslane čebele, ki smo jih prejeli v januarju 1954., so bile močno pršičave. Po preiskavah tisočev mrtvih čebel in po spremnih dopisih, lahko sklepamo, da je okraj Slovenjgradec okužen s pršicami že več let. Poleg tega moramo imeti sosedna okraja Šoštanj in Maribor-okolica za ogrožena. Po anamnezi društva

Slovenjgradec mora biti okužen zlasti zadnji okraj, vendar to do sedaj bakteriološko odnosno uradno še ni potrjeno.

Dr. Zander je leta 1922, pravočasno spoznal nevarnost, ki grozi Nemčiji zaradi pršičavosti. Eden izmed najvidnejših čebelarjev praktikov, ki opravlja tudi službo inšpektorja pri zatiranju pršičavosti, po imenu Vomsattel, opisuje v švicarskem čebelarskem časopisu, da so v Švici začeli zatirati pršičavost že leta 1920. Takrat so bili samo nekateri kraji okuženi. »Prvotno smo upali,« nadaljuje, »da bomo iztre-



Pršice in jajčeca v vzdušnicah obolelih čebel (po fotografiji doc. dr. Bonača)

bili pršice z radikalnim uničevanjem vseh družin, ki so bile spoznane za okužene. Glede na težave, ki jih imamo, preden odkrijemo bolezen v začetnem stanju, pa nam je danes jasno, da takšno radikalno postopanje nikoli ne bi moglo privedi do uspeha.« Vomsattel zaključuje: »Z večjo ali manjšo odločnostjo smo začeli družine zdraviti, ko smo zvedeli za nekatera zdravila. Zdravljenje s Frowovim sredstvom je povzročilo ropanje. Z njim smo uničili pršice, dostikrat pa tudi družine. Prve načine zdravljenja s Frowovim sredstvom smo znova preizkušali, spreminjali in zboljševali, žal nesistematično, tako da vse do danes nimamo enotnega postopanja pri zdravljenju. Vsak upa s svojim lastnim, nekoliko spremenjenim načinom pršice iztrebiti. Kakor pa danes stvari stoje, smo še daleč od tega cilja.«

To je bilo napisano leta 1952, vendar stavki v originalu niso poudarjeni. In še naslednje se mi zdi važno, da vedo naši čebelarji: »V prejšnjih letih je v našem čebelarskem časopisu »Schweizerische

Bienenzeitung« zadostovalo pol strani za seznam področij, ki so bila pod zaporo. V letu 1952, pa so bile potrebne cele tri strani za objavljenje okuženih področij. Področja, okužena s pršičavostjo, postajajo vedno večja in številnejša.«

Že ta kratek prikaz stanja v Švici leta 1952. nam pove, da je borba proti pršičavosti izredno težka. V svojem prejšnjem članku sem omenil tudi Jakoba Mentzerja, ki je v časopisu »Tierärztliche Umschau« leta 1955. v marčevi številki pisal, da so izkušnje pri zdravljenju v času po letu 1922. v Nemčiji pokazale, da niti angleško Frowovo sredstvo skupno z žveplenimi hlapi, niti preparati z gorčičnim oljem niso mogli zatreti pršičavosti. V Avstriji zdravijo pršičavost s preparatom mito A₂, ki vsebuje tudi gorčično olje. Nadalje sem omenil, da imajo Nemci avstrijsko Koroško za popolnoma okuženo. Zanimivo je, da je pri nas znana pršičavost pod imenom koroška bolezen. Ni nobenega dvoma, da je bila bolezen v Mežiško dolino zanesena s Koroške in bi po vsem tem lahko domnevali, da tudi imenovano zdravilo ni posebno učinkovito.

Na pobudo dr. O. Morgenthalerja je bila sklicana v Liebefeldu pri Bernu v marcu 1950. in 1951. konferenca znanstvenikov in praktikov iz treh držav. Povabljeni so bili francoski, nemški, švicarski znanstveniki in čebelarji praktiki. Tudi pri teh posvetovanjih v čebelarstvu so bila mnenja zelo deljena. Navzoči se niso mogli sporazumeti za enotno zdravljenje in se niso mogli odločiti, kateremu zdravilu bi dali prednost. Po tem posvetovanju so leta 1951. v Nemčiji na Bavarskem in Württenberškem pričeli zdraviti pršičavost s sredstvom apimilbin. V drugih deželah Nemčije so zdravili zopet z drugimi zdravili, vendar je čas dveh let prekratek, da bi lahko rekli, kakšni so uspehi zdravljenja z enim ali z drugim zdravilom. Tako je na primer v pokrajinah Baden in Pfalz dr. Kaeser vpeljal način odvzemanja zalege, ki je bil sicer cenejši kakor način zdravljenja z žveplenimi hlapi, toda kljub temu še dovolj drag zlasti zaradi tega, ker ni dal zadovoljivih uspehov. Ko pa je dr. Kaeser spomladi leta 1952. po 3 leta trajajočih poizkusih predlagal za zdravljenje sredstvo delakan, je pri čebelarjih zasijal nov žarek upanja.

Delakan uporabljajo sedaj tudi v Nemčiji. Skoraj istočasno ko je dr. Kaeser stopil v javnost s svojim zdravilom, sta profesorja zoologije Koch in dr. Gregor priporočila delakanu podobno zdravilo. S tem sredstvom prepojimo valovit papir, ki ga nato zažgemo ter dim vpihamo v panj. Po dosedanjih opazovanjih menijo, da je mogoče s

trikratnim takim zdravljenjem v sedmih dneh usmrtiti pršice v vzdušnicah čebel.

V mesecu marcu in aprilu 1952. so napravili v južnobadenski pokrajini in v Pfalzu obsežne poizkuse z 200 okuženimi in kontrolnimi zdravimi družinami. Delakan so uporabili tako, da so skozi žrela vpihali dim 10 do 12 sekund v okužene družine. Žrelo je ostalo odprto tudi po zdravljenju. Od časa do časa so v določenih presledkih vzeli iz poskusnih panjev žive čebele — po 50 iz vsakega panja — in jih preiskali glede na pršice. Samo pri slabih družinah so poleg mnogo mrtvih našli tudi žive pršice. Uspeh je bil torej le pri zdravljenju nekaterih družin. Prišli so do prepričanja, da dim, ki so ga vpihali v panj, ni zadostoval, da so močne družine dim iz panja hitro iztisnile in da čebelam v gruči ni prišel tako blizu, da bi ga lahko vse okužene vdihale.

V letih 1952. in 1953. so ta postopek izboljšali in so uspehi vsaj po njihovem mnenju boljši, kakor so bili z angleškim Frowovim sredstvom, z mito A_2 (po Jordanu) in z mito AS, ki ju, kakor je bilo že omenjeno, uporabljajo v Avstriji. Trdijo, da je delakan boljši celo od apimilbina. Končno naj omenim, da uporabljajo v Belgiji zdravilo PK. V Nemčiji so nekateri čebelarji prepričani, da bomo s temi sredstvi in s takim zdravljenjem zaježili širjenje pršičavosti.

Ta moj odgovor vsem našim prizadetim čebelarjem v okuženem okraju ne bi bil izčrpen, če ga ne bi izpopolnil še z najnovejšimi preiskavami v letu 1953., ki so jih napravili Švicarji H. Gubler, A. Brügger, H. Schneider, R. Gosser in R. Winiger. Zdravili so pršičavost s klorbenzilatom, ki ga bodo dali v promet pod imenom »Folbex«. Dosedanje preiskave in kontrolne družine kažejo siguren uspeh pri zdravljenju. Tako vsaj mislijo zgoraj navedeni čebelarji in znanstveniki, ki so sredstvo izumili in raziskali njegovo učinkovitost.

Pri nas z zdravljenjem pršičavosti, kar je razumljivo, nimamo še nobenih izkušenj. Če bi hoteli za vse panje, ki so okuženi ali osumljeni okužbe nabaviti in uvoziti to ali ono sredstvo, bi rabili vsako leto mnogo mnogo deviz. Mislim pa, da bo tudi pri nas kaj kmalu mogoče izdelati in preizkusiti uspešna zdravila. S čebelarji v okuženih krajih smo se dogovorili, da bomo poizkušali priporočiti enoten postopek zdravljenja za vse okuženo področje Slovenjgradec. Takoj po prvi ugotovitvi pršičavosti sem poslal obširno poročilo in predloge nadrejenim oblastem tako glede določenih smernic za nadaljnje delo in posvetovanja vseh prizadetih faktorjev, kakor tudi glede zdravil in zdravljenja.

Prepričan sem, da bomo kmalu imeli tudi pri nas dobro sredstvo za zdravljenje pršičavosti in da ga bomo lahko še letos preizkusili v okuženem področju s čebelarji praktiki, s katerimi že sedaj uspešno sodelujemo. Če bomo našli pri vseh ostalih čebelarjih ne glede na to, ali so člani društva ali ne, popolno razumevanje in podporo pri delu, smemo pričakovati, da se nam bo posrečilo zajeziiti nadaljnje širjenje pršičavosti v Sloveniji.

TROTAR

M. ROZMAN

Za trotarja izberemo družino z odličnimi zunanjsimi znaki in izrednimi lastnostmi. Od trotarja moremo dobiti sposobne in dobro razvite trote le, če mu pravočasno priskočimo na pomoč in mu pravilno uredimo gnezdo.

Trot rabi od jajčeca do rojstva 24 dni in še 6 do 8 dni, da je sposoben za parjenje. Na podlagi tega moremo preračunati, kdaj naj bo opremljeno plemenišče za sprejem prvih matic.

Kakor vemo, se matice najlepše praše od druge polovice maja dalje, ko je vreme kolikor toliko že ustaljeno in ni več pričakovati hladnih dni za daljšo dobo. Trotar mora imeti zato prve, za parjenje sposobne trote godne šele v drugi polovici maja, prej jih ne potrebujemo. Trotar nam mora nuditi razvite živali vsaj za dobo dveh do treh mescev, to je tja do poznega poletja.

Kako uredimo gnezdo trotarju, da lahko od njega pričakujemo dobro razvite in sposobne živali za plemenitev?

Takoj ob prvem pomladanskem pregledu mu moramo odvzeti vse trotovsko satje. Da bomo pravočasno dobili prve, popolnoma razvite in prav takšne pozneje rojene živali za poletno in poznopoletno parjenje, določimo že v zgodnji pomladi 5., 8., 2., in 9. okvir za razvoj trotov. Štirje okviri imajo lahko starejše satje, ker jih bomo pozneje postopoma prestavljali v medišče; to so: 4., 7., 3. in 8. sat.

Sredi aprila vzamemo iz plodišča četrti sat (ali sedmi — odvisno je to namreč od zalege na satu) in ga prestavimo v medišče. Zaleženo satje stisnemo k sredini, ob zadnjem zaleženem satu pa dodamo okvir z dvetretjinsko satnico, ki ima v ostali, nezasedeni tretjini pod vrhom samo za prst širok trak satnice. Na tem okviru bodo čebele čimprej zgradile trotovsko satovje, ki ga bo matica tudi takoj zaleгла, če bomo družino 3 do 4 dni dražilno krmili.

Čez 10 dni odvezamemo sedmi (odnosno četrti) sat in ga prenesemo v medišče. Zaležene sate zopet stisnemo k sredini in dodamo nov okvir z dvetretjinsko satnico in trakom, kot je bilo zgoraj opisano, in po potrebi pitamo. Ako nastopi hladno in deževno vreme, pokladamo družini zjutraj in zvečer po 1 del tople sladkorne raztopine v razmerju 1:1 ($\frac{1}{2}$ kg sladkorja, $\frac{1}{2}$ litra vode), kateri dodamo vsaj še 1 veliko žlico medu. Tudi ta satnica bo pri takem postopku hitro izdelana in zaležena.

Dan prej, preden prepeljemo trotarja na plemenišče, mu odvezamemo tretji (odnosno osmi) sat in ga prestavimo v medišče. Namesto tega pa damo zopet ob zalegi, ki smo jo stisnili k sredini, slično opremljen okvir kot prvič in drugič. Zvečer in zjutraj ponovno krmimo.

Na plemenišču mora biti trotar pod stalnim nadzorstvom. Čez 14 dni mu odvezamemo še četrti sat in mu dodamo po potrebi nov, slično izdelan okvir, kot so bili prejšnji, ali pa celo satnico. Pripominjam pa, da damo izdelati trotovsko satovje prvič in drugič zadaj, tretjič in četrtič pa spredaj, in sicer zato, da čebele trotovske celice popolnoma dogradijo ter da je med ulicami dovolj prostora.

Trotje morajo biti na plemenišču vedno veselo svatovsko-razpoloženi, zato mora vodja plemenilne postaje skrbeti, da je družina stalno v nekakem predrojilnem ali napolrojilnem razpoloženju. — Če paša preneha, mora po malem krmiti (en kozarec sladkorne raztopine dnevno), da ne začno čebele trote preganjati, kar se večkrat primeri v poletnem in poznopoletnem času.

Na koncu plemenilne dobe, če bi se trotar le odločil za rojenje, naj vodja plemenilne postaje prestavi matico v medišče, zaležene matičnike pa razdeli med 2 družinici v trisatarjih, v plodišču pa naj pusti lep matičnik.

Matična rešetka je pokrita. V plodišču sta ostala le še dva zaležena sata. Štiri zaležene sate smo namreč porabili za dva trisatarja, katerima smo prej dodali po en meden sat iz medišča za rezervo.

Prav naredimo, če oba trisatarja za dva dni zapremo v hladni in temen prostor ter jih šele nato postavimo do sprašitve matic na plemenišče. Po sprašitvi matici trisatarjem odvezamemo in jih porabimo drugje, trisatarje pridružimo prvotni trotarjevi družini v medišču oziroma plodišču.

Ko je pričela zalegati v plodišču trotarja nova mlada matica, odstranimo iz medišča staro matico in družini združimo.

S tem je pravzaprav zaključeno delovanje trotarja na plemenišču.

LIJASTI SIPALNIK

ABREZ

Pri jemanju medu smo najprej uporabljali lesen sipalnik, kakršnega je gotovo že vsakdo videl vsaj na sliki. Sicer pa je pri delu v AŽ-panjih, bodisi pri jemanju medu ali pri vsajanju rojev nujno potreben in najbrž ni čebelarstva, ki bi ga ne imelo. Ta sipalnik se pri jemanju medu ni dobro izkazal, ker so čebele preveč odletavale v zrak in seveda navadno tudi precej pikale čebelarja. Zato so si izmislili sipalnik, ki je bil zgoraj širok in je prehajal navzdol vedno bolj v tesno odprtino, da se čebele niso mogle vračati, ampak so morale oditi v plodišče, v katero je bil ta vtaknjen. Znan je Stojkovičev sipalnik, ki je lahko pločevinast ali lesen. Jaz ga nisem preizkusil, toda naši vipavski čebelarji z njim niso bili zadovoljni, posebno ob kostanjevi paši ne, ko se čebele kar preveč stikljive. Tedaj je težko, če že ne nemogoče izprazniti medišče in postaviti sate na kozico, kakor navadno delamo, ko uporabljamo ta sipalnik, ker bi skoraj gotovo nastalo ropanje. Če pa medišča ne izpraznimo, gredo s satov ometene čebele skozi sipalnik in vališče zopet v medišče, tako da je na poslednjih satih vedno več čebel, ki so čedalje bolj hude, ker so bile že prej razdražene. Razen tega je delo v drugi ali celo v tretji vrsti panjev zelo težavno, ker je treba držati sate pri ometanju visoko, kar zelo utruji.

Zaradi nepravilnosti so si čebelarji omislili drugo pripravo, ki bi ji lahko rekli lijasti sipalnik. Bistveni del sipalnika je lij, ki pa mu manjka spodnji zoženi nastavek. Velikost lija ni natančno določena, lahko je večji ali manjši, vendar se mi zdi najprimernejši, če meri zgornji obod 56 cm v premeru in stranska višina 46 cm (merjeno po pločevini, iz katere je narejen). Njegova prava višina je 42 cm.

Lij vtaknemo v primerno veliko pločevinasto škatlo, ki ima okoli luknjice, skozi katere prihaja zrak k ometenim čebelam.* Nekateri ga delajo tako, kakor napravi trgovec iz papirja stožčast zavoj za bonbone. Takega je lažje postaviti na škatlo ali ga z nje odstraniti, ima pa to slabo stran, da ne stoji prav trdno in lahko s škatle odleti. Drugi ga delajo tako, da ima na koncu ozkega dela pritrjeno navzdol obrnjeno pokrivalo, s katerim ga nataknejo na škatlo. Te vrste lij

* To je nepotrebno, ker prihaja dovolj zraka k čebelam že skozi odprtino lija. V tem sipalniku nikdar ne držimo čebel dalje časa in ni že zaradi tega nikake nevarnosti, da bi se zadušile. (Opomba uredništva.)

nima prej navedenih nevšečnosti, le pri nasajanju ali odstranjevanju je treba nekaj več pazljivosti.

Kako delamo z lijastim sipalnikom?

Ko odpremo panj, postavimo škatlo z lijem v neposredni bližini na tla. Raz izvlečenega sata začnemo takoj ometati v lij čebele. Te zdrsijo po gladki pločevini v podstavljeno škatlo. Za prvim se lotimo drugega sata in potem še vseh ostalih.

Na tem mestu naj omenim, da opravljajo nekateri čebelarji to delo istočasno v dveh, to se pravi, da dva držita isti okvir z eno roko



in z drugo ometata čebele eden z ene, drugi z druge strani sata. Pravijo, da gre to kar imenitno. Poizkusite še vi tako ometati, da se prepričate o resničnosti te trditve!

Ko smo otresli vse čebele s satov iz medišča enega panja, odstranimo lij, udarimo s škatlo ob tla, da se čebele zgrnejo na dnu, nakar jih s precej močnim sunkom vržemo v medišče in prislonimo okence. Tako nadaljujemo pri vseh panjih. Ko smo odvzeli med vsem družinam, začnemo vračati prazno satovje. To gre prav hitro, in preden se čebele dobro ovedo, kaj se je v panju zgodilo, je delo končano. Neprimerno je takoj vračati iztočene sate, ker lahko s tem povzročimo ropanje. Možno je to le v akacijevi ali gozdni paši, ko ni tako močnega duha po medu. Če čebele preveč obletavajo panje odzadaj, da bi prišle do medu, je vračanje satov bolje odložiti do mraka ali celo na naslednje jutro.

Lijasti sipalnik se je posebno izkazal pri točenju na pasišču. Naši prevozniki ga uporabljajo že več let in se morejo z njim samo pohvaliti.

TUDI PRI MATICAH SO IZJEME

FRANC CVETKO

Splošno čebelarstvo mnenje je in tudi strokovno čebelarstvo čtivo trdi, da v eni čebelji družini ne moreta biti dve matici, ker bi se takoj pri prvem srečanju v panju napadli in skušali druga drugo umoriti, ali pa bi čebele same eno od njih odstranile. Vendar ta trditev v vseh primerih ne drži; zakaj ne, še danes ne moremo pojasniti.

Že večkrat sem slišal pripovedovati čebelarje, da se jim je v medišču izvalila mlada matica, čeprav so pri prestavljanju zelege pregledali vse sate in podrli vse matičnike. Navadno se jim je taka matica tudi sprašila, kljub temu da je bilo zgornje žrelo zaprto.

Nekaj podobnega se je zgodilo letošnjo pomlad tudi meni. Čebele sem zaradi neprimerne zimske krme prezimil v Slovenskem Primorju v Brestovici. Zaradi izredno milega podnebja v tamkajšnjem kraju, so se spomladi zelo zgodaj razvile, tako da sem moral okoli 15. maja že nekaj družin prestaviti. Proti koncu maja sem čebele znova pregledal in ugotovil, da imam v enem panju dve matici, eno v plodišču, drugo v medišču. Obe sta prav lepo zalegali. Seveda sem tisto iz plodišča odstranil in naredil z njo novo družino.

Do tukaj je vse v redu in tudi razumljivo. Pri prestavljanju sem pač prezrl kak zaležen matičnik ali pa so čebele v medišču, kar je še bolj verjetno, pozneje matičnik same nategnile in si vzgojile novo matico, ker so se zaradi matične rešetke najbrž počutile nekako odvojene od plodišča. Ni pa razumljivo ponašanje čebel v plodišču. Čudno se mi zdi, da niso stare čebele v plodišču mlade matice, ko je šla skozi plodišče na práho, ali ko se je vračala z ženitovanjskega izleta, ugonobile. Če je družina nameravala preleči in je zato v plodišču nastavila matičnik, ki sem ga morda pri prestavljanju prezrl, bi pa morala odstraniti staro matico.

Z dvema maticama v isti družini sem imel opravka tudi v Liki, kamor sem šel s čebelami na materino dušico (*Thymus serpyllum*) in na jesensko reso (*Calluna vulgaris*).

Naša skupina je imela panje postavljene v okolici Gospića blizu žel. postaje Bilaj-Ribnik. Na tem pasišču sem med pregledovanjem čebel postal pozoren na neko družino, ki je imela vedno največ zalege. Ker se mi je čudno zdelo, da ima samo ena družina toliko zalege, sem si hotel matico natančneje ogledati. Začel sem jemati sat za satom iz panja. Iskanje matice je bilo precej težavno, ker je bila družina zelo

dobro razvita. Po krajšem času sem zagledal matico, pa ne samo ene, temveč kar dve skupaj. Obe sta se sprehajali sem ter tja na istem satu in iskali praznih celic. V bližini je tov.'Jože pregledoval svoje čebele. Poklical sem ga in mu rekel, naj pride k meni, da mu nekaj pokažem. Tudi on se je čudil, ko je videl obe matici, kako sta večkrat popolnoma skupaj prišli, ne da bi se spoprijeli. Prosil me je, naj mu eno dam, ker jo je ravno potreboval. Čebele niso kazale zaradi dveh matic prav nobenega vznemirjenja. Mirno so opravljale svoje delo in se vedle popolnoma normalno. Vem, da je ta družina prelegla in da je stara matica opravljala svoje posle skupno s svojo hčerko, ne da bi jo to kaj motilo.

Tudi v tem primeru niso čebele sledile svojemu nagonu, ker bi morale staro matico, kakor hitro je začela nova zalegati, odstraniti. Ker pa se to ni zgodilo, vidimo da celo v poletni dobi ne drži teorija o absolutni enomatičnosti čebelje družine.

PROSTO GRADEČA DRUŽINA

IVAN ZUNKO

Kmetovalec Tori Janez iz Vintarjevca pri Litiji je v oktobru 1955 podiral v svojem gozdu v bližini imenovane vasi smreke za prodajo. Na eni izmed teh smrek si je kakih 15 m od tal naredila čebelja družina gnezdo. Zanimivo je, da gnezdo ni bilo ob deblu, temveč zunaj, kjer so bile veje najgostejše. Sestavljeno je bilo iz 6 satov; srednja dva sta imela kakih 50 cm premera, stranski znatno manj. Čebel je bilo malo, matice pa Tori sploh ni mogel najti. Po njegovem mnenju je odletela z večino čebel, ko je drevo padalo. V satju je bilo nekaj medu, vendar premalo za zimsko zalogo. Po novem satju sodeč, je bil to kak pozen roj, ki ni utegnil napraviti večjega gnezda in si nabrati dovolj hrane za zimo, kajti po pravem kostanju v tistem okolišu sploh ni prave paše.

Ker je družina zgradila svoje domovanje v popolnoma naravnih okoliščinah, ne da bi se v njeno dejavnost vmešaval človek s svojimi posebnimi zahtevami, me je zanimala širina celic, ki je v panjih tako rekoč predpisana s satnicami. Srednja največja dva sata sem zmeril v vseh treh možnih smereh in naštel na 1 dm dolžine pičlih 19 celic. Naravna širina celic bi bila nekako 5,5 mm, kar je bilo ugotovljeno že pri naših prejšnjih merjenjih. Celice v diagonalnih smereh niso bile zategnjene, kar je znak, da ni bilo v satih nikdar kaj prida medu.



Kakor je znano, se pobegli roji najraje naselijo v kakem votlem drevesu. Teh je bilo pred leti v tukajšnjem sicer pretežno gozdnatem področju dovolj. Toda danes so speljane poti v vse, nekdanj nedostopne predele, a s smotrnim gozdnim gospodarstvom so izginila vsa stara in votla gozdna drevesa. Ker tudi skalnih duplin v tem kraju ni, se mora pobegeli roj zadovoljiti z gosto krošnjo kakega drevesa, kakor je to bilo v opisanem primeru.

ZELENIKA

F. VODNIK

Zelenika ali pušpan (*Buxus sempervirens*) srbohrv. šimšir pitomi je nekaj decimetrov, včasih do 1 m visok gostovejnat, vedno zelen grm, včasih nizko drevo (do 8 m), ki dosega na Kavkazu celo do 16 m višine. Zelenika ima kratke, debele in večinoma pokončne veje. Listi so kratkoplečjasti, blesteči, usnjati in stoje nasprotno. Listna ploškev je jajčasta, na vrhu topa ali izrobljena. Imamo pa tudi razne zvrsti zelenike z daljšimi in večjimi, belimi ali rumenimi in zeleno lisastimi listi. Znanе pa so še nekatere druge oblike zelenike.

Cveti so enospolni, drobni, zbrani v zalistnih klobčkih. Cveti so enodomni, kar pomeni, da so prašni in pestični cveti na isti rastlini; še prav blizu si stoje in sestavljajo klobčasta socvetja — v sredi klobčka je namreč po 1 pestični cvet, okrog katerega je več prašnih cvetov. Prašni cvet ima 5—6 odevalnih listov in pestič s tremi vratovi; med vratovi so trije bradavičasti medovniki. Seme je trirobo, bleščeče, črno, dolgo 5—6 mm.

Zelenika je kulturna in prosto rastoča rastlina, ki v Srednji Evropi dobro raste na kolikor toliko suhih, humoznih, apnenih tleh. Precej razširjena je zelenika v Sloveniji, še več je je v južnih pokrajinah Jugoslavije in v Grčiji, kjer na gori Olimp sega do 200 m visoko. Ob hudih zimah pušpan rad pozebe (pri -20° do -25° C) zlasti, če ni v zavetni legi oziroma če se toplotne prilike zelo menjajo.

Žuželke privablja zelenika s svojim zgodnjim cvetjem, saj cvete marca in aprila. Mededčino obilno izločajo medovniki pri pestičnih in



prašnih cvetih. Po Kirchnerju nastopi možnost oploditve pestičnega cveta, še preden dozore in se odpro prašne vrečice moških cvetov v skupnem socvetju. Žuželke prinašajo pelod iz že zrelih prašnic drugih cvetov in tako poskrbe, za medsebojno oprашitev. Cvete zelenike obiskujejo čebele, muhe, manj metulji. Cvetovi ne diše, pač pa vsa rastlina čisto izloča močan duh, ki privablja žuželke. H. Müller omenja, da nagrizajo čebele včasih še nerazpočene prašnice, pridejo tako do belkastega peloda, spuste nanj iz malenkostno izproženega sesala nekaj medu, s čimer postane pelod lepljiv, nakar ga s sprednjimi nogami ogrebejo na zadnje noge in v koške. Drugi pa trdijo, da tega nikdar ne delajo, temveč samo stikajo za luknjicami, ki so jih v prašnicah izgrizli čmrlji.

Zeleniko uporabljajo za obrobjanje vrtnih gred in grobov na pokopališčih. Les je gost, trd in rumen, a se debeli zelo počasi. Uporabljali so ga že davno v rezbarstvu in strugarstvu; iz njega so izdelovali ali pa še danes izdelujejo kipce, glavnike, posode, jedilno orodje, godala, pipe idr. Tudi v ljudski medicini je bil pušpan v veliki časti. Uporabljali so ga proti revmi, kožnim boleznim, sifilidi itd. Pri nepravilni uporabi zelenike se pojavljajo želodčne bolečine, driska, bruhanje. Stari ljudje pa so imeli silno zaupanje v zdravilno moč zelenike. Verjeli so, da že poraba kozarca, izrezljanega iz njenega lesa, ali poraba popotne palice, vrezane v pušpanovem grmu, zadošča za povrnitev zdravja. O zapeljivi pušpanovi časi!

Pušpan razmnožujemo s semeni, še bolj s potaknjenci spomladi, pa tudi pozneje. Potaknjence zalivamo.

RASTLINE, KI ODLOČAJO O KAKOVOSTI CVETLIČNEGA MEDU

FRANC ROBIDA

Cvetlični med imenujemo po navadi ves oni med, ki ga ne moremo natančno opredeliti. Največ ga bodo gotovo pridelali čebelarji, ki svojih čebel ne prevažajo z ene paše na drugo kar od zgodnje pomladi tja v pozno jesen. Čebelarji prevaževalci pridelajo večinoma sortiran med (akacijev, kostanjev, hojev, ajdov) razen na travniški paši. Seveda bo tudi v sortiranem medu nekaj primesi z raznih cvetlic, kar pa ne pride do izraza, ker prevladuje pač med glavne pašne rastline.

Znanstvenik, ki mu damo v preiskavo vzorec medu, bo s kemično analizo ugotovil vse snovi, ki so v medu, ne bo pa mogel povedati izvora medu. To se dá z gotovostjo določiti le pod drobnogledom. Cvetlični med,

torej tak med, ki ga je čebela nabrala na cvetovih, vsebuje vedno tudi nekaj zrnčev cvetnega prahu (peloda). Kako pa pride ta v med?

Vsak popoln cvet ima svoje spolne organe: prašnike in pestiče. Sicer so ti dostikrat ločeni, tako da imajo eni cveti samo prašnike (moški cveti), drugi samo pestiče (ženski cveti — n. pr. vrbe), toda večina cvetov ima obojne organe, so torej dvospolni. Prašniki proizvajajo svetni prah. To so neizrečeno majhna in lepljiva zrnca, ki se navadno oprimejo čebelinega trupa, ko stika po cvetovih za medečino. Taka zrnca pa lahko zaidejo v nektar, ki se svetlika v posebnih žlezah — medovnikih, že v cvetu. Čebela polize z nektarjem vred tudi ta zrnca in jih odnese v panj. Ko čebele nektar predelajo, ostanejo pelodova zrnca v medu. Po dolgoletnem, neumornem raziskovanju cvetnega prahu najrazličnejših rastlin je izdal prof. dr. E. Zander slike pelodnih zrnčev, kot jih je videl pod drobnogledom, v knjigi »Oblike pelodnih zrnčev in določitev izvora medu.« (1935). Te slike nam kažejo, da so posamezna zrnca okrogla, druga valjasta ali vretenasta, da so nekatera gladka, medtem ko imajo ostala razne izrastke, gube itd. Skratka: oblike pelodovih zrnčev so najrazličnejše. Cvetni prah vsake rastline ima svoje značilnosti, po katerih ga je mogoče razpoznati in po številu istovrstnih zrnčev določiti njih izvor. Med, ki so ga pa čebele nabrale izven cvetov, n. pr. listni ali hojčev med, prav tako tudi med, ki bi ga čebele pridelale iz pokrmljenega sladkorja, ne vsebuje nikakega cvetnega prahu.

Recimo, da iztoči čebelar svoje panje pred ajdovo pašo. Od spomladani pa do točenja so čebele nabirale ta med. Kolikor niso porabile nabrane zaloge za sebe in zalego, bomo opazili pod drobnogledom cvetne praške najrazličnejših oblik, kar nam bo v dokaz, kje povsod so čebele brale ta mešani, tako imenovani cvetlični med. Mogoče bo v medu malenkost nektarja z vrb, malenkost s sadnega drevja, nekaj z akacije, bresta, borovnice, torej z zgodaj cvetočih rastlin, v glavnem pa bo cvetlični med sestavljen iz nektarja poletih cvetočih travniških ali gozdnih rastlin. Te so zelo številne, pa ne bi bilo odveč, če si jih natančneje ogledamo.

Najštevilnejše so, rekel bi, rastline, ki spadajo v družino stročnic. Po travnikih rasto ranjak (*Anthyllis vulneraria*) z belorumenimi cveti in pisana šmarna detelja (*Coronilla varia*) z belimi in rožnatimi cveti. Dalje nokota (*Lotus corniculatus*), ki cvete rumeno in pa rdečecvetoča travniška detelja. Niti ena od teh se ne more pohvaliti z obilnim obiskom čebel, največ zaradi težko dostopnih medovnikov. Nasprotno pa močno obiskujejo čebele rumenkastordeče cvetočo plazečo deteljo (*Trifolium repens*) in njej podobno prebivalko suhih gorskih travnikov, planinsko deteljo (*Trifolium montanum*), ker dajeta zelo mnogo medu. Enako dobro med španska detelja (*Dorycnium herbaceum*), ki raste na suhih apnenih tleh in obrežnemrodu. V Ilirski Bistrici predstavlja n. pr. glavno pašo. Po grmovju in gozdnih travnikih raste žoltovina (*Genista tinetoria*), katere rumeni cveti pa ne dajo toliko medu kot cveti prejšnjih rastlin. Z obilnim obiskom čebel se pohvali tudi podkvice (*Hipocrepis comosa*), ki raste po prisojnih gričih, po grušču in po pečevju. Osenica (*Medicago lupulina*) in sorodna svinjska reja (*Medicago falcata*) dajeta s svojimi majhnimi rumenimi cveti pisano podobo travnikom in izločata mnogo medu. To ni nič čudnega, saj sta najbližji sorodnici odlične medonosnice lucerne (*Medicago sativa*), ki ima obilo medečine v svojih

vijoličastih cvetih. Enako kot lucerno sejejo po njivah še krvavordeče cvetočo inkarnatko (*Trifolium incarnatum*), rumeno cvetočo roženjačo (grško seno — *Trifolium graecum*), pri kateri je med lahko dostopen, esparzeto (*Omobrychis sativa*), ki je s svojimi živorožno rdečimi cveti ena naših najboljših medonosnic, ter rožnordeče cvetoči grmiček (*Ornithopus sativus*). Vse te kulturne stročnice dobro mede, dobimo pa jih tu in tam tudi podivjane. Zelo mnogo medu daje po vlažnih travnikih rastoča švedska detelja (*Trifolium hybridum*) s srednjimi belimi in zunanji rožnatimi cveti. Po grobljah rasteta močno obiskana bela in rumena medena detelja (*Melilotus albus* in *M. officinalis*); belo često sejejo po njivah, a jo kose kot svežo krmo še pred cvetenjem. Zato nima kot kulturna rastlina za čebele nikake vrednosti. Precej obiskujejo čebele razne vrste grahorja (*Lathyrus*) kot so navadni, gozdni, gomoljasti grahor z lepimi rumenimi ali rdečimi cveti. Nekoliko medu daje tudi leča (*Lens esculenta*), ki jo sejejo zaradi užitnega semena. Med grašicami je najboljša medonosnica navadna grašica (*Vicia sativa*) z bledimi do temnordečimi cveti (kulturna in podivjana), dalje bob (*V. faba*) in pa po živih mejah ter po njivah rastoča ptičja grašica (*V. cracca*) z vijoličastimi cveti.

Tudi v družini ustnatic je mnogo zastopnic medovitih rastlin, ki pripevajo k tvorbi cvetličnega medu. Po travnikih in potih rastoča plazeči skrečnik (*Aiuga reptans*) in grenkuljica (*Glechoma hederacea*) čebele sicer pogosto obiskujejo, toda njih medni želodčki se redkokdaj napolnijo z njihovim nektarjem. Razne mrtve koprive (*Lamium*) kot bela, rumena, rdeča in lisasta, ki jih najdemo med grmovjem ob potih kot plevel, medijo sicer močnejše, vendar pridejo čebele le z naporom do njihovih medovnikov na dnu globokega cvetnega venca. Po grobljah rastoča mesnordeča srčnica (*Leonurus cardiaca*) in njivni plevel zebkrat (*Galeopsis ladanum*) s škrlatnimi cveti tudi medita, a ne preveč izdatno. Močno pa medi po gozdih in posekah belocvetoča medenika (*Melittis mellissophyllum*), le žal da je ni nikjer v znatnih količinah. S skoro najmočnejšim obiskom se lahko pohvalijo kadulje, in sicer modrocvetoča travniška kadulja (*Salvia pratensis*), vijoličasta vretenčasta kadulja (*S. verticillata*) in gozdna rumena lepljiva kadulja ali babjek (*S. glutinosa*). Posebno močno obiskujejo čebele vretenčasto kaduljo, medtem ko iščejo pri lepljivi kadulji od os izvrtane luknjice pri dnu cveta, skozi katere vtikajo rilčke in sesajo nektar. Dostop do medovnikov skozi močno zaprt cvet je čebelam onemogočen. Tudi njivni plevel čišljak (*Stachys*) je zelo obiskovan. V Sremu in Slavoniji predstavlja ta plevel, ki ga poznajo pod imenom čistec ali beli bosiljak, glavno pašo po žetvi.

Ena najmočnejših družin so košarice, ki jim pritiče tudi v čebelarstvu velika vloga. Precej čebel opazimo na znanem žitnem plevelu plavici (*Centaurea cyanus*), mnogo več pa na njenem ožjem travniškem sorodniku glavincu, ki cvete malo kasneje. Močno obletavajo naše lahkokrilke razne osate (*Cirsium*), slabše pa med žitom in po travnikih rastoči rumeni dimek (*Crepis biennis*) in škržolice (*Hieracium*). Prav redkokdaj dobe obisk jajčar (*Leontodon*) in vsem znana ivanjščica (*Leucanthemum triviale*). Na teh cvetlicah se čebele pač samo motijo. Odlično pa medita regrat (*Taraxacum officinale*) in travniška kozja brada (*Tragopogon pratensis*) zlasti spomladi.

(Dalje prihodnjic)

PRVI SPOMLADANSKI ZLET IN POGLAVITNI PREGLED ČEBEL

STANE MIHELIC

V čebelarstvu letu je prvi pomladanski zlet čebel prav gotovo poleg tistih dni, ko čebele roje, med najlepšimi in najbolj nestrpnimi pričakovanimi. Včasih je tak dan že v drugi polovici februarja, navadno v začetku marca, po dolgih zimah pa tudi kasneje.

Čebelar se mora na ta dan pripraviti.

Če je še sneg pred čebelnjakom, naj ga odkida, kolikor more daleč stran, ali pa naj ga pokrije z deskami, vrečami, papirjem, posuje naj ga s senenim drobirjem, pazdirjem ali žagovino. Tudi s srednjega dela strehe naj skida sneg, da bodo čebele lahko sedale nanjo, ko jo bo sonce ogrelo.

Brade panjev, čez zimo prislonjene, naj odpre, odstrani naj iz žrel zagozde ali druga pripirala, da bodo mogle čebele neovirano izletavati.

Če ni v bližini čebelnjaka tekoče vode, je treba takoj postaviti primerno in higiensko urejeno napajališče, da se bodo čebele že spočetka navadile nanj in da ne bodo stikale za vodo po stoječih mlakah, lužah ali celo po gnojnicah, kajti nevarnost okužbe na takih krajih je velika. Napajališče mora seveda imeti tekočo vodo. Večkrat ga moramo razkužiti z raztopino sode 1:10.

Ko se torej takega dne okoli poldne dvigne toplota v senci nad 9–10°C in postane tudi v panjih topleje, se začne čebelja gruča počasi razmikati. Iz nje se odločijo prve opazovalke, ki se prikažejo pri žrelu. Kakor bi jih sončna svetloba motila, si s sprednjimi nožicami manejo tipalke in zaspane oči, stopicajo okoli žrela, se vračajo v panj buditi še druge, prihajajo zopet pred žrelo, razprostro krila in zlete v sončni dan. Njih prvi pomladanski polet je še nekam negotov; kakor bi bile zgubile pozimi orientacijo, obletujejo panj z glavicami, obrnjenimi proti pročelju. Počasi se spuščajo v krogih vse dalje, a ne daleč — pravimo, da se praše. Kmalu se utrujene usedejo kam na sonce, da bi jih ogrelo in jim dalo moči, ali pa se vračajo, brenčec s krili še potem, ko lezejo skozi žrelo v panj. Za njimi pa prihajajo iz panja druge; vedno več jih je. Veselo brenčanje se spremeni v mogočno bučanje, pred čebelnjakom je čedalje gostejši oblak čebel, iz katerega rosi na zemljo vse, kar se je med zimskim počitkom nabralo v čebeljem črevesju; to je trebež.

Ko bo tako čebelar opazoval svoje ljubljence, bo videl, da se vsi panji ne praše enako močno. Ene družine še ne čutijo potrebe po trebitvi, druge so tako šibke, da jih sonce še ni moglo ogreti, tretje pa so pomrle. Panje, kjer so družine pomrle, naj čebelar takoj zapre, da bi se ne pričelo ropanje, da se ne bo tako prenašala morda kaka kužna bolezen v zdrave panje.

Kdor ima panje z ameriškimi žrelom in v panjih na dnu čez zimo lepenko, že lahko ta dan opravi prvi kontrolni pregled od spredaj, drugi pa seveda zadaj. Previdno je treba potegniti z dna vsakega panja lepenko, da ostanejo na njej zimski odpadki tako, kot so bili v panju. Odvzeto lepenko naj položi na ravno podlago, ne da bi jo prej očistil, kajti iz lege, kakovosti in količine odpadkov bo mogel ugotoviti moč in stanje čebelje družine.

Najprej bo ugotovil, koliko čebel je poginilo v panju pozimi. Vzroki, da je v tem ali onem panju pomrlo več čebel, so različni.

Družina je šla v zimo s starimi, onemoglimi čebelami, zdecimirala so jo zunanja vznemirjenja, notranje nevšečnosti, bolezni. Vzroke je treba poiskati, da jih moremo odstraniti.

Število vrst, v katerih leži drobir, mu bo pokazalo, na kolikih satih imajo čebele zimsko gnezdo, njihova lega pa, kje prezimujejo v panju (levo, desno, zadaj, spredaj). Pet, šest vrst drobirja kaže dobro družino. V AŽ-panjih, kjer stoje sati pravokotno na žrelo, nam dolžina vrst drobirja na ileh pove, koliko so čebele pozimi porabile hrane. Če srednje vrste drobirja segajo nazaj čez prvo polovico dna panja, je to znamenje, da so porabile dosti hrane. Rjavkast drobir je zjed pokrovcev s celic nad medom. Posamezne krpice s celic, v katerih je bila zalega, kažejo, da se že vale prve čebele. Nič ni dobro znamenje, če najdeš med drobirjem pomešane sladkorne kristalčke. Povedo nam, da smo prekasno krmili z medom ali sladkorjem in da ga čebele niso mogle več zadelati, zato je kristaliziral. Nadalje nam to govori, da čebelam primanjkuje za topljenje kristaliziranega medu vode. Dodajmo jo jim zvečer v zelo redki in mlačni sladkorni ali medeni raztopini. Najbolje je, če jo nalijemo kar v satje tik ob gnezdu.

Neredko dobimo na lepenki mrtve ličinke večč, zlasti ličinke male večče. Te ličinke so dokaz odpornosti in moči čebelje družine. Mrtve, mlade čebele v drobirju so žrtve večč, kažejo pa nam, da je v panju z matico in zalego v redu. Beli, mrtvi troti vzbujajo sum, da je panj trotovec. Zaznamujmo tak panj v zapisniku kot sumljiv; ob prvi priložnosti ga pregledajmo!

Ko smo si na lepenki vse to ogledali, jo očistimo tako, da odpadke stresemo na dokaj gosto sito. Na situ nam bodo ostale mrtve čebele, v posodi pa vrošeni drobir. Dobro je, če denemo kakih 15—20 mrtvic v nalašč za to pripravljeno škatlico od vžigalic, na katero napišemo tudi datum in številko panja, iz katerega smo jih vzeli. Ob prvi priložnosti jih skupno z drugimi pošljemo v pregled na bakteriloški zavod; morda so nosejave.

Naj ob tej priliki omenim, da sem leta 1946. obiskal češki čebelarski znanstveni zavod v bližini Prage. Bilo je v zgodnji pomladi. Vodja inštituta nas je peljal v laboratorij za preiskovanje nosejavosti in pršičavosti čebel. Na dolgi mizi je stalo kakih 6—8 mikroskopov, ob njih pa številne škatlice od vžigalic, na katerih so bila nalepljena oprsja poginulih čebel. Vodja zavoda nam je pojasnjeval postopek pri preiskavanju in povedal, da na Češkem ne more nihče vzrejati matic za prodajo, če spomladi ne pošlje čebel v preiskavo. Inštitut ugotovi zdravje takih čebel in izda spričevalo.

Ostale mrtvice s sita stresemo v posebno posodo, po končanem pregledu pa jih sežgemo.

Zaradi preprečevanja morebitne okužbe ne smemo lepenk v panjih zamenjavati. Ko jih spomladi poberemo iz panja, jih razkužimo v raztopini sode in nato zložimo drugo na drugo. Najbolje je, če ima vsak panj svojo lepenko, na kateri je tudi njegova številka. Ko smo to delo opravili in so čebele že ponehale leteti, opazujemo panje in prisluškujemo pri žrelih. Panj, ki komaj slišno in enakomerno brni, je v redu, panj, ki šumi in kjer čebele nemirno lazijo okrog žrela, je najbrž brez matice. Zapiši ga med sumljive!

Nekateri čebelarji menijo, da je treba čebelam na dan spomladanskega izleta dodati po en liter sladkorne raztopine v razmerju 1:1, češ da potrebujejo čebele v tem času mnogo vode in da tako vzpodbudimo matico k zaleganju. Nočem reči, da je to slabo, gotovo tudi ni v škodo čebelam. Zlasti še, če jim primanjkuje hrane, a tega nismo drugače ugotovili.

Družina, ki zalega, rabi v gnezdu stalno toploto 35° C. Zato je sedaj res zadnji čas, da panje dobro zapažimo, če tega nismo že prej storili. Zvečer po prvem zletu zopet pripravimo žrela, prislonimo brade, skratka storimo vse, da bo čebelam toplo.

V notranjosti panja se že od začetka februarja poraja novo življenje. Prvi izlet ga bo še bolj pospešil. Iz dneva v dan se bo večalo število mladic, ki bodo nadomestile stari rod v panju in letale v zgodnji pomladi na pašo na prve cvetlice.

Pri opazovanju čebel med trebitvijo in morda še tudi pri drugih izletih si je čebelar sicer ustvaril splošno sodbo o stanju svojih čebel, treba pa je še ugotoviti, kako je s posamezno družino, njeno matico, zalego, močjo, hrano, satjem, da bi ji mogel individualno pomagati. To pa je mogoče le, če opravimo temeljit spomladanski pregled svojih družin.

Spomladanski pregled opravimo, ko se vreme že toliko ustalilo in ogreje, da ni nevarnosti za prehladitev zalege, ko bomo satje postavljali na kozico. Kljub zunanji toploti pa je treba delo hitro opraviti že zaradi nevarnosti ropanja.

Orodje, ki ga potrebujemo pri pregledu je naslednje: sipalnik, kozica (bolje dve), strgulja, posoda za voščene odpadke, spajalna svetilka, omelo, nož, kadilnik i. p. Najbolje je, da imamo vse to v posebnem zaboju za orodje. Ne sme pa nam tudi manjkati umivalnik z 10 % raztopino lizola za razkuževanje rok.

Ko smo odprli vrata AŽ-panja, odvzeli vlažno slamnico ali drug opaž iz panja in ga dali sušiti na sonce, odstranimo okence. Po drobirju na tleh bomo ugotovili, ali sedi družina na levi ali na desni strani panja (sredi redkokdaj). Največkrat je skrajni sat na desni ali levi strani gnezda nekak zaščitni sat in je na njegovi notranji strani obnožina. Drugi sat je navadno obnožinski sat, na naslednjem pa že najdemo zalego. Nekateri zaležene sate zaznamujejo z risalnimi žeblički, ki jih zabodejo v primerni višini na zunanji strani zadnje pokončne letvice satnikov.

O družini in njenem stanju napravimo v zvezek zapisek z naslednjimi rubrikami: datum pregleda; množina hrane v kg; število zaleženih satov; razvojne stopnje zalege (jajčeca, ličinke, pokrita); koliko satov družina zaseda; matica; moč družine; čistost pasme čebel. Vse ocene so seveda bolj ali manj približne, kajti dobro vemo, da ima na primer kak panj zalego na 4 satih, a je je manj kot pri drugem na 3 satih, da tudi pasemske čistosti ne moremo kar na oko natančno ocenjevati i. p.

Satov, na katerih sede le posamezne skupinice čebel, ne smemo šteti med zasedene, marveč samo tiste, na katerih sede čebele strnjeno in pokrivajo večjo površino sata. Nič ni hudega, četudi ne najdemo matice, samo da je v panju zalega v vseh razvojnih stopnjah. Če imamo matice zaznamovane, ugotovimo, ali je ta v panju, ali pa druga brez znamenja. Na vrata panja, ki ima premalo hrane, s kredo napišemo, koliko mu je je treba dodati. Če

imamo rezervne medene sate, opravimo to kar takoj. V nasprotnem primeru pa mu čimprej dodamo medne ali sladkorne raztopine v razmerju 1:1. Pri krmljenju skrbimo za to, da panj kolikor mogoče malo ohladimo. Če med pregledom v panju ne najdemo nobene zalege, še ni to znamenje, da družina nima matice. Dajmo takemu panju zaporedoma 3 večere prav tople hrane! Če je v panju dobra matica, bo začela zalegati. Če pa tudi potem še ne bomo našli zalege, je matica ali zanič ali pa je panj brez nje. V tem primeru ga bomo potem, ko bomo družini odvzeli ničvredno matico, zopet omatičili, ali pa kot siroto združili z drugim plemenjakom.

Izjemoma že v tem času najdemo tu in tam kako trotjo zalego. Ni dovolj, da čebelar to le ugotovi, treba je raziskati vzroke tega pojava. Če najdemo trotjo zalego v čebeljih celicah, čebelje zalege pa ne, potem kratko in malo pravimo, da je panj trotovec in le redki so, ki razlikujejo med navadnim trotovcem in grbasto zalego. Tu se pokaže zopet pomanjkljivost našega izrazoslovja. S tema dvema izrazoma označujemo pravzaprav tri pojave v panju, ki so si zelo podobni, a imajo tri različne vzroke. Oglejmo si jih!

Včasih najdemo že v zgodnji pomladi na zaleženem satu poleg normalne zalege in med njo posamezne celice z visoko izbočenimi pokrovci. V teh celicah je trotja zalega. Navadno je to samo prehodni pojav, večkrat pa se število teh celic naglo veča, dokler ne prevlada sama trotja zalega v čebeljih celicah. Razlagamo si to tako, da je matica morda zaradi visoke starosti porabila zalogo plodila in začela zato zalegati neoplojena jajčeca. Ker celice za obseg trotov niso dovolj velike, jih čebele podaljšujejo in pokrivajo z vzboklimi pokrovci, kakršne ima tudi grbasto zalega. Tako pogosto imenujejo tudi to zalego grbasto zalego, kar pa v resnici ni, saj izvira od prave matice.

Kadar panj izgubi matico in si ne more sporediti iz čebelje zalege nove, začno zalegati čebele same. Znanstveno so ugotovili, da v brezmatičnem panju zalega tudi do 70 % čebel. Iz njih jajčec pa se morejo izleči le trotje. Zalego v takem panju imenujemo grbasto zalego.

Tretji pojav, ki ga najdemo v panju, pa je, če začne zalegati nesprašena matica.

Čebelar mora vse tri pojave razlikovati, če hoče pravilno »zdraviti« tak panj. Prvi in zadnji primer »ozdravimo« tako, da odvezemo matico in jo zamenjamo z novo, v srednjem primeru pa moramo družino omesti pred čebelnjak, da si izprosijo čebele prebivališče v drugih panjih.

Dogodilo se nam bo, da bomo pri natančnejšem opazovanju čebel našli na njih oprsju bele in rdečkastorjave živalce, to je čebelje uši. Matica jih je včasih tako polna, da se komaj premika. Če uši v večjem številu napadejo panj, vznemirjajo čebele in družina slabi. Ušiva matica težje zalega, pa tudi hrane dobiva manj, ker jo ji pojedjo uši.

Matice očistimo s pinceto, s klinčkom, omočenim v gost med, z dimom, a le začasno. Treba je uničiti uši v panju. Zato denimo na papir na dno panja zvečer nekaj naftalina, ali pa panj močno nakadimo in uši bodo popadale na papir, ki ga zjutraj potegnemo iz panja in zažgemo.

V tem času skrbimo, da ne bomo panjem odvzeli preveč toplote. Zato praznih in nezasedenih satov ne vračajmo v panj! Gnezdo stisnimo k desni

ali levi stranici z ločilno desko, tako da čebele zasedejo čim manjši prostor. V ostali prazni prostor natlačimo papir! Zamrežena okenca zadeljamo s časopisnim papirjem! Če prezimujejo čebele v medišču in če nismo že jeseni matične rešetke toplo odeli, jo odenimo sedaj! Če je bil panj vlažen, ga potem, ko smo iz njega vzeli satje, osušimo s spajalno svetilko! Tako bomo tudi ogreli panj in ni nevarnosti, da bi nam čebele, ki so se več ali manj razlezle, ponoči zaradi mraza otrpnile.

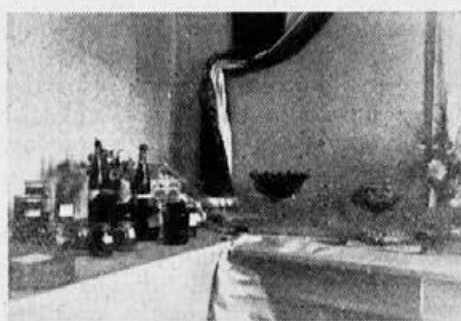
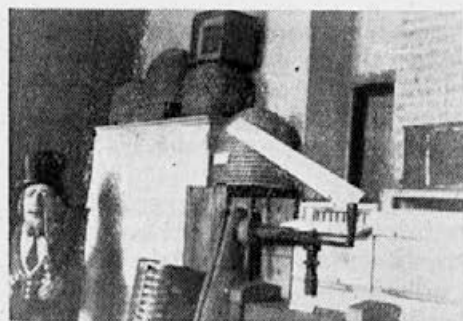
Če najdemo pri pregledu šibke družine, moramo ugotoviti vzroke njih oslavitve. Panji, ki v tem času zasedajo le po tri sate, ne smejo ostati kot samostojne družine, kajti čebelarju ne bodo delali nobenega veselja. Treba je s takimi slabiči okrepiti druge panje. To pa smemo storiti le tedaj, ko smo se prepričali, da ni vzrok njih oslabelosti kaka kužna bolezen (na primer nose mavost), ker bi z njihovimi čebelami okužili še zdrave.

Ni izključeno, da je v slabiču slaba matica. Preiskati je treba zalego. Kdor tega ne more sam opraviti z mikroskopsko preiskavo in tudi ne more dati preiskati čebel, naj ujame nekaj letečih čebel (z obnožnino) sumljivega panja pri žrelu, naj jim odtrga glavo, zgrabi s pinceto ali nohti za zadnji obroček zadka in previdno izvleče iz telesa prebavila. Najprej bo zapazil blatnik, nato tanko črevo, in končno srednje črevo, ki je pri zdravi čebeli rjave barve. Če pa je belkaste, potem je verjetno čebelo napadla nose mava. Živalca (nose mava) se zelo hitro množi, razkrajja notranje stene srednjega črevesja in ohromi prebavila tako, da ima čebela neprestano občutek lakote. Takih čebel seveda ne smemo združiti s čebelami drugih družin, marveč jih moramo uničiti. Panj pa je treba pravilno razkužiti.

Če ima delno okužena družina dobre pogoje za razvoj in dobro pašo, se čebele-nosilke zajedavcev kmalu iznebijo. Stare čebele izginjajo, mladic pa je vedno več. Posledica tega je, da nose mavost včasih popolnoma preneha.

Ko je čebelar tako opravil poglobilni spomladanski pregled, bo poskrbel za red tudi v čebelnjaku.

Odstranjeno satje bo spravil v omare in ga zažveplal. Zopet bo zvečer prisluškoval pred žreli. Če bo kje opazil nemir, je to znamenje, da je med pregledom strl ali izgubil matico. Panje, ki so mu pomrli, bo sedaj znosil iz čebelnjaka, jih očistil in po potrebi razkužil.



Sliki s čebelarske razstave v Središču ob Dravi

NAPOVED SPLOŠNEGA VREMENA ZA POMLAD

DR. VITAL MANOHIN

Klimatski znaki pomladi temeljijo:

1. na primerjavi vseh primerov, ko so bile zime hladne in suhe. Statistika ljubljanskih podatkov je pokazala, da sledijo takim zimam, kot jo imamo letos, v 80 % hladne in bolj ali manj suhe pomladi.

2. na primerjavi dveh analognih zim iz let 1904—1905 in 1854—1855 z letošnjo zimo. Iz teh dveh zim lahko sklepamo, da bi morala nastati kratkotrajna perioda močnih padavin proti koncu februarja in dolga vrsta deževnih dni v maju z nadpovprečno mesečno množino padavin. V ostalem, t. j. v aprilu in marcu naj bi bil zmeren primanjkljaj padavin (v Ljubljani kakih 30 mm) in mnogo sončnih dni. Temperatura naj bi bila v glavnem podpovprečna s silnimi pozebami v aprilu, toda v maju bistveno brez slane.

Sinoptični pregled kaže tole: letos imamo v primerjavi s povprečkom preveč hladnega zraka, tako da se je izcimila po vsej hemisferi hladna zima, razen v središčih samih, kjer je največ hladnega zraka (Sibirija in Severno Ledeno morje, zlasti v območju Grönlanda). To dejstvo nam vsiljuje domnevo, da je vzrok letošnji hladni zimi v zmanjšani moči sonca, t. j. da pošilja sonce na zemljo manj toplote kot običajno. Ta pojav spada k periodičnim pojavom in zato ne predstavlja nikakršne posebnosti.

Ker je torej naša polobla preveč ohlajena, kar velja tudi za Atlantik in Sredozemsko morje, je pričakovati, da bo pomlad v splošnem zakasnela. Ker so možne le razmeroma kratke nadpovprečno tople periode, je v glavnem treba računati s prevladovanjem hladnejših razdobj. S snegom in mrazom ponoči je računati celo globoko v aprilu, sicer pa bodo pogosti sončni dnevi splošen hlad bistveno omilili. Po sinoptičnih in klimatoloških argumentih ter po primerjavi podatkov za Ljubljano in Maribor moremo formulirati dokončno tole napoved:

Pomlad bo v povprečku prehladna, a še zdaleč ne ekstremno hladna! — V začetku pomladi (t. j. v marcu) se obeta celo večdnevno razdobje nadpovprečno toplega vremena, v ostalem pa bo skozi vso pomlad bolj hladno. Tudi v aprilu je pričakovati nekajkrat sneg in pogosti nočni mraz. V maju pa v nasprotju s tem kljub splošno hladnemu vremenu ne bo bistvenega nočnega mraza.

Nadpovprečne množine padavin bomo imeli v vzhodnih predelih Slovenije v marcu in maju, a v ostali Sloveniji le v maju. Drugače bo premalo padavin, zlasti v aprilu, vendar suhe periode ne bodo daljše od devet dni. Celoletna pomladanska bilanca obeta v vzhodni Sloveniji nekoliko preveč padavin (za 30 do 50 mm), v ostali Sloveniji pa prav za toliko premalo. Za Primorsko ni na razpolago ustreznih klimatoloških podatkov, domnevam pa, da bo tamkaj pomladanski deficit padavin mnogo večji kot drugod.

POROČILO ZA MESEC JANUAR

V vsej Sloveniji je ves mesec pokrivala zemljo snežna odeja. V Primorski in Istri pa je ležal sneg samo nekaj dni. Vreme je bilo oblačno in zelo mrzlo, tako da je termometer često padel pod -20°C . Sonce je sijalo zelo malo, predvsem v času od 17. do 21. januarja, ko so skoraj v vseh krajih Slovenije čebele izletavale. Tako jim je bila dana možnost, da so se otrebile razen v Cezanjevcih pri Ljutomeru in v Prosenjakovcih pri Murski Soboti, kjer ni bilo izleta že dva mesca. Opazovalec iz Pristave pri Ljutomeru pa celo poroča, da se čebele niso prašile že štiri mesce.

V razpredelnici je opaziti zelo visoko porabo (-235 dkg) pri opazovalnem panju v Dobovi pri Krškem. Opazovalec je mnenja, da je vplivalo na porabo neprestano tresenje mimoidočih vlakov, ali pa hud mraz. Vsekakor to ni normalen pojav, če primerjamo porabe mesca januarja v drugih letih.

Opazovalec iz Novega mesta nam budi upanje, da bo letos dobra čebelarstva letina. Svojo napoved utemeljuje s primerjanjem temperaturnih povprečkov za januar iz prejšnjih let.

Kraj opazovalnice	Donos ali poraba v			Skupno pridobil ali porabil dkg	Srednja mesečna toplina	Dnevi			Sončni sij v urah
	I.	II.	III.			izletni	deževni	s snegom	
	mesečni tretjini dkg								
Breg-Trzič	- 10	-30	-20	- 60	-7,1	3	1	31	114
Preddvor-Kranj	- 25	-35	-35	- 95	-6,4	1	—	31	36
Dražgoše-Skofja Loka	-140	—	-30	-170	-7,6	—	—	31	66
Moščeniška Draga	- 10	-30	-10	- 50	-2,3	6	2	3	114
Zerovnica-Postojna	- 15	-45	-35	- 95	—	—	1	31	97
Zajčje polje-Kočevje	- 20	-10	-30	- 60	-6,4	2	1	31	66
Novo mesto	- 30	-30	-20	- 80	-4,9	2	1	31	99
Dobova-Krško	—	—	—	-235	-4,5	2	—	31	2
Sv. Lovrenc na Pohorju	- 55	-45	-40	-140	-4,4	1	1	31	74
Sv. Lovrenc na Dr. polju	- 30	-65	-50	-145	-4,7	2	1	23	107
Bučkovci-Ljutomer	- 25	-20	-45	- 90	-2,0	—	—	31	79
Donačka gora-Rogatec	- 10	-20	-70	-100	-4,5	1	1	31	66
Ribnica na Pohorju	- 20	-50	-40	-110	—	—	1	31	53
Lendava	-120	—	—	-120	—	—	6	31	76
Dol. Logatec	- 20	-20	-15	- 55	-9,7	—	—	31	—
Pušča-Bistra	- 40	-50	-60	-150	-3,9	—	1	12	11
Ljubljana	—	—	—	—	-6,2	—	—	31	48
Prosenjakovci-M. Sobota	- 30	-40	-40	-140	-4,5	—	2	31	66
Pristava-Ljutomer	- 20	-25	-25	- 75	—	—	1	31	79
Cezanjevci-Ljutomer	- 10	-20	-20	- 80	-4,5	—	1	31	61
Povprečki	—	—	—	-107,6	-5,2	2,2	1,5	28,2	69,1

V starih vražah je bilo včasih dobro zrnce. Po čebelarškem verovanju naj bi začetnik prišel do čebel na, vsaj za naše današnje pojme, nekoliko nenavaden način. Eno družino ali roj naj bi mu kdo podaril, drugo naj bi ukradel in tretjo bi moral kot brezdomovince najti. Če stvar natančneje premostrimo, se nam srednjeveška vera v svojem jedru pokaže kot umestno čebelarško navodilo za začetnike. Neuk, preprost človek, ki se je iz kakršnegakoli razloga odločil za čebelarjenje, bi največkrat kupil čebeljo družino kar pri najbližjem čebelarju. Ta začetnik že tako ne bi dobil najboljše družine, potem bi se še vsa starejša žival vrnila na staro mesto in kupcu bi le prevečkrat ostal slabič, ki bi ob začetniški radovednosti in »oskrbi« še bolj oslabil in navadno že prvo zimo tudi propadel.

Pri podarjeni družini, v kolikor to ne bi bil roj, bi se sicer utegnulo pripetiti nekaj podobnega, vendar bi bilo za začetnika vsaj — ceneje. Najdenci — seveda le pobegli roji, ne pa lakotniki — se po navadi dobro obnesejo in razvijejo v najlepše družine. Največ preglavic je moral nekdanjemu čebelarčku vsekakor povzročati tretji panj. Vedeti moramo, da je gosposka v časih, ko so se »čebelarji« še ravnali po takih »ustnih izročilih«, kaznovala tatvine čebel mnogo strože kot druge tatvine. V zgodnjem srednjem veku je namreč v pokrajinah, kjer so sodili po tako imenovanem nemškem pravu — in to je bilo v veljavi tudi v slovenskih krajih — takšnemu tatu šlo celo za glavo. Iz razumljivih razlogov je moral panj ukrasti v oddaljenem kraju in prav to je bilo družini v največjo korist. Vsa žival je ostala lepo skupaj, v novi okolici in paši je celo še pridneje »prijela za delo« in v naslednjih letih s svežo krvjo tudi pri križanju čebeljih rodov ugodno vplivala na vso svojo čebeljo sosesčino.

Stara čebelarška vraža nam je torej poleg že naštetih prednosti za razvoj družin na svoj poseben način razložila to, kar še danes priporočamo začetniku,

namreč: 1. da je treba začeti z 2—3 družinami, ne samo z eno in 2. da spočetka ne kaže vtikati preveč denarja v mlado podjetje, ker še ni gotovo, če se bo obneslo ter če bo začetnik vzdržal oziroma imel potrebne sposobnosti, razumevanje in posluš za to občutljivo »obrt«.

Deel

Papeževa sveča sicer ni med medečimi rastlinami nikjer našeta, opazujem pa, da jo čebele zelo obletavajo in da prinašajo z nje težke koške obnožine. Rastlina je dvoletna kakor gadovec, raste pa po prodnatih tleh, nasipih, grobljah in med ruševinami. Skratka: uspeva na pustih in sicer nerodovitnih tleh. V dravski dolini je ta zel znana pod imenom devin. Ima po navadi eno samo steblo, ki ima pri tleh nekaj velikih sivozelenih listov. Steblo je visoko 50, pa tudi do 150 cm. V dobri zemlji se rado razcepi na več pokončnih vej. Ob cvetenju je rastlina vsa zlatorumena, cvetni prah je pa skoraj rdečerumen. Cvete od začetka julija do konca oktobra. Cvetje nabirajo ljudje za čaj proti kašlju. Posebno na Notranjskem so te »rumene rožice« zelo čislane. Če pa stlačimo cvetje v steklenico, jo zamašimo in obesimo na sončen prostor, dobimo že čez nekaj dni temnorjavo olje za lečenje opeklin in ran. V zloglasnem koncentracijskem taborišču Dachau-u so imeli cele njive te rastline. Vsako jutro so obirali cvetje, ki je po sušenju v električnih pečeh šlo v farmakopeje za izdelavo zdravil.

Zgodaj spomladi imam pri sebi vedno vrečico s semenom gadovca, medene detelje in papeževe sveče. Kjerkoli vidim kako grobljo, nasip ali usek, potrosim nekaj tega semena. O, pa ne samo v bližini svojega čebelnjaka, temveč povsod, kjerkoli hodim. Znanci mi pravijo, da sejem ljuliko kakor zlodej v svetopisemskih zgodbah. Vem, da moje prizadevanje ne pomeni nič, toda če bi vsi čebelarji tako delali, bi le bilo nekaj. Zrno do zrna...!

Zunko

Materina dušica. Oni dan sem na nekem robu za Savo pri Ponovičah opazil velik cvetoč grm materine dušice, ki v tem delu Zasavja sicer ni pogosta. Ob pogledu na to rastlino, mi je prišlo v spomin, kako sem včasih, ko sem še hodil v šolo, moral iskati materino dušico, kadar so čebele rojile. Pri nas je bila navada, da smo vsak panj in vsak slamnat koš natrli od znotraj z materino dušico. Trdili so, da roj drugače ne ostane v panju, če pa novi dom močno diši po materini dušici, noben roj ne bo pobegnil iz njega. Koliko ta trditev drži, mi še danes ni znano, vendar bi znalo biti nekaj na tem. Kar zmečkajte vejico te rastline med prsti, pa boste videli, kako močan in prijeten vonj ima. — Roji nam pa v resnici niso uhajali. Melise pri nas v ta namen niso uporabljali, temveč izključno zgoraj imenovano zelišče.

Žunko

Dvoletna, bela medena detelja. Na naši poizkusni postaji za medovite rastline se je najbolj obnesla dvoletna bela medena detelja. Prvo leto je dala dve izdatni košnji, drugo leto pa je zrastle 2.20 m visoko in dobro cvetela od junija do avgusta. Čebele so jo obirale od zgodnjega jutra do kasnega večera. Opazili smo tudi donos, dasi posejana ploskev ni bila ravno velika.

Kakor so ugotovili tekstilci, imajo stebela te rastline močna vlakna, ki bi se dala podobno uporabiti kot konoplina.

O iznajdljivosti čebelarja. Ko sem bil poleti pri svojih čebelah, je stopil v čebelnjak starejši človek nečebelar. Razume se, da se je med nama razvil živahen razgovor, ki se je sukal okoli čebel. Ko sva se pogovarjala o velikih količinah spomladanskega resja, ki raste na pobočjih okoli Kolovrata, mi je z vso zgovornostjo pripovedoval, kako dobro so včasih čebelarji odrezali na tej paši. »No, pa tudi nečebelarji so bili deležni blagoslova dobre paše,« je nadaljeval. »Takole ob nedeljah smo se zbrali in čakali popoldanskega cerkvenega opravila, pri tem pa pili medico, ki so jo točili čebelarji. Danes le težko stakneš kakšen meden proizvod. Tu v bližini je kopalnišče, kjer v poletnem

času kar mrgoli domačih in tujih kopalcev. Tudi dosti otrok pride na taborenje. Oh, kako bi jim ustregli z medenimi proizvodi. Seveda jih je treba navaditi nanje in pa — začeti je treba.«

Pri tem njegovem pripovedovanju sem se spomnil čebelarja Johna Ferlina iz Lemonta v Ameriki, ki mi je pisal, da je bilo letos na njihovi čebelarski veselici zelo veliko obiskovalcev. Pripeljali so se z 200 osebnimi avtomobili in 7 avtobusi. Vse te udeležence so privabili medeni izdelki, predvsem pecivo v obliki jagenjkov, zajčkov, srčkov itd., ki je bilo res mojstrsko pripravljeno. S takimi prireditvami so pričeli leta 1932 in so čedalje bolj priljubljene. Združene so s srečolovom ter z razstavo medu in voska. Ko so letos obiskovalci odhajali, so bili zelo zadovoljni. Čebelarju Ferlinu so zatrjevali, da drugo leto spet pridejo. Ali bi ne kazalo, da bi Amerikance posnemali tudi slovenski čebelarji v tem pogledu?

Gospodovski

Posnemanja vredno. V Ljubljanskem dnevniku z dne 10. februarja beremo poročilo o občnem zboru Kmetijske zadruge na Krki pri Stični. Od čistega dobička je dala zadruška Čebelarski družini na Krki 20.000 din za pospeševanje čebelarstva. Iz ustnega poročila, ki smo ga prejeli, je tudi Okrajna zveza kmetijskih zadrug v Tolminu nakazala Čebelarskemu društvu v Tolminu 50.000 din podpore, ki jo bo društvo porabilo za ustanovitev opazovalne in plemenilne postaje. Čebelarji, ki ste člani kmetijskih zadrug, skrbite, da bo vaša zadruška naklonila primerno vsoto za pospeševanje čebelarstva na območju vaše čebelarske družine ali društva.

K.

Panji iz aluminija. Poleg panjev iz lesa, glin in slame imamo sedaj še četrto vrsto panjev. Neka tvrdka iz Amerike jih izdeluje iz aluminija. V svojih reklamnih oglasih zatrjuje, da so ti panji poleti najhladnejši, pozimi pa najtoplejši. Bodočnost bo dala najboljšo oceno, koliko so vredni za čebelarstvo. Panj stane 12,75 dolarja in je 50 % dražji od lesenega. Če pa upoštevamo, da je aluminij trežnejši od lesa, potem je cena nekako ista.

Gospodovski

ODSEK ZA OPAZOVALNE POSTAJE

in čebeljo pašo je imel sejo dne 9. decembra 1953. Seje so se udeležili vodja odseka prof. Vodnik Franc ter člani inž. Rihar Jože, prof. Raič Slavko, prof. Rome Ivan, Babnik, Kresal in Volčič. Uvodoma je vodja odseka prof. Vodnik ugotovil, da je število opazovalnih postaj v zadnjih dveh letih nekoliko manjše, čeprav je delo opazovalnic zelo velikega pomena za razvoj čebelarstva.

V nadaljevanju razprave je bila ugotovljena potreba po širokem razmahu opazovalnih postaj. Njihova postavitve je odvisna od fitosocioloških, geoloških in klimatskih razmer. Postavljene morajo biti v sredini arealov, tam, kjer so dobre paše. V področjih iglavcev morajo biti v večjem številu, posebno še, ker je vpliv nadmorske višine ponekod očiten in ker je v takem svetu velika razlika v pogledu medenja že v manjših krajevnih razdaljah. Osnovna naloga opazovalnic je določitev boljšega ali slabšega medenja, ki je odvisno od obilice že doslej znanih, pa tudi še od neznanih činiteljev.

Vse pomembne paše mora odsek registrirati in voditi kontrolo o njihovi izdatnosti. Znano je, da so travniške paše bolj stalne, medtem ko so gorske manj raziskane. V gozdnih področjih bi stalne opazovalnice lahko veliko pripomogle k sistematičnemu raziskovalnemu delu. V zahodni Sloveniji je n. pr. nujno potrebno postaviti opazovalne postaje na področju Krima, Rakitne, Jezera, Verda, Logatca, Hrušice, Ravbarkomande, Javornika in Nanosa. Podobno razpredeno mrežo opazovalnih postaj bi bilo treba vzpostaviti v Jelovici, na Pohorju in v zgornjesavinjskih gozdovih, kakor tudi po gozdovih slovenskega dela Koroške. Ti kraji so znani kot medonosni, vendar smo jih doslej še vse premalo poznali. Gozdni med je zelo iskan po svetu in ne bi smeli izgubiti niti ene njegove kaplje.

Opazovalne postaje v gozdnih področjih iglavcev naj bodo v neposredni bližini smreke ali hoje, zapiske o donosih pa naj vodijo predvsem vodje meteoroloških postaj, gozdni čuvaji, logarji, mali čebelarji in železniški čuvaji, ki naj nesebično poročajo o vseh svojih opažanjih. Gozdne opazovalnice bi imele pomen za praktično čebelarjenje, pa tudi za raziskavanje zakonitosti medenja hoje in smreke. To zadnjo nalogo naj vzame novo ustanovljeni inštitut v svoj program.

Člani odseka so ugotovili, da ajda iz leta v leto manj medi in da mora inštitut pričeti v prihodnjem letu z raziskavanjem o vzrokih padanja donosov. Odsek je sklenil, da stopi v stik z združeno semenarno, ki naj preskrbi seme medovitih rastlin enoletne in dvoletne medene detelje, facelije, boreča, esparzete in večjo množino originalnega semena ajde. Prav tako je treba naprositi Gozdarski inštitut (inženir Sotošek), da vstavi v setveni in sadilni načrt gozdnih drevesnic medeče grmovje in drevje, ki je primerno za žive meje in pogozdovanje (razni javori, lipa, sofora, žlahtni kostanj itd.). Do prihodnje seje bo izdelan podrobni izbor, katerega bosta pripravila inž. Rihar in prof. Rome.

Odsek je kooptiral tov. Uroša Vidmarja, študenta gozdarske fakultete, za povezavo z gozdnimi drevesnicami.

NAŠA ČEBELARSKA ŠOLA

V začetku tekočega šolskega leta se je vpisalo v I. razred 15, v II. razred pa 9 učencev in učenk. Večina je dovršila 4 razrede nižje gimnazije. Vsi so z zanimanjem sledili pouku iz številnih predmetov, kar ni ostalo brez uspeha ob zaključku I. polletja. Teže so sledili pouku tisti učenci, ki imajo za sabo samo sedem ali osemletno osnovno šolo. Z vztrajno pridnostjo pa bodo tudi ti uspešno končali študij.

Ob koncu šolskega leta bodo v II. razredu zaključni izpiti iz slovenskega je-

zika, iz računstva, anatomije in biologije čebel, čebelje paše, vzreje matic, tehnologije in praktičnih čebelarških opravil. Dijaki, ki bodo napravili izpit, bodo prejeli »Diplomo« in bodo proglašeni za kvalificirane delavce v poklicu »čebelar«.

Zveza je lani spomladi kupila v učne namene 30 AZ-panjev čebel ter dva čebelnjaka, enega stalnega in enega zložljivega. Jeseni je dokupila še 44 čebeljih družin, tako da jih ima sedaj 74. Vse so učenci pravilno zazimili.

Vse čebelje družine so bile kupljene iz kredita za čebelarstvo gospodarstva (ČE-GO) in so tudi vknjižene na tem kontu. Solski odbor je sklenil, da bo priporočil Zvezi, naj te čebele izloči iz Če-ga in jih vpiše v inventar Čebelarške šole, ker morajo v prvi vrsti služiti šoli in učencem kot neogibno potrebno učilo, ki mora biti čim bližje šoli. Ne glede na to bo šola del čebel prepeljala v spomladansko in druge paše. Pri prevozu homo zaposlili predvsem učence iz II. razreda in jim dali s tem priliko, da se praktično seznanijo z delom pri prevažanju čebel.

Šola je z najpotrebnejšimi učili preskrbljena, vendar bo treba učila leto za letom dopolnjevati. Poleg meteorološke postaje, ki jo šola že ima, bo v kratkem dobila še opazovalno postajo. Nujno potrebna sta ji še dva zložljiva čebelnjaka.

Šola je predložila MLO-ju, Svetu za kulturo in Ljubljani proračun za leto 1954 in prosila, da bi MLO kril še nadalje osebne izdatke za predavatelje. Izdatke za materialne potrebe krije ZCD.

Solski odbor in zbor predavateljev sta razpravljala o učnih prostorih, ki so sedaj v barakah Gozdarske srednje šole. Nujno potrebno bi bilo za šolo primerno poslopje, okrog katerega naj bi bil obsežen zelenjadni in sadni vrt ter dovolj prostora za postavitve čebelnjakov. Naj omenim tu, da poslušajo učenci na šoli poleg drugih splošnih in čebelarških predmetov tudi še predavanja iz vrtnarstva in sadjarstva.

Končno naj povem, da je šola s sodelovanjem Čebelarškega znanstvenega inštituta priredila v dneh 18., 19. in 20. januarja čebelarški nadaljevalni tečaj, ki ga je obiskovalo 54 čebelarjev iz vseh krajev naše republike. Na tečaju so predavatelji

obdelali zaokroženo gradivo. Obravnavali so: anatomijo in biologijo čebel, čebeljo pašo, vzrejo matic, praktična čebelarstva opravila, čebelje proizvode in pa boleznih čebel.

V načrtu je bil tudi tečaj za začetnike, ki naj bi bil v dneh 21., 22. in 23. januarja. Vabilo na tečaj pa je iz neznanih vzrokov nekje zaostalo. Ljubljanski čebelarji so želeli imeti večerni tečaj. Zanj pa se je priglasilo premalo interesentov.

K—

DOPISI

IZPOD GORJANCEV

Čebelarji Krškega polja so se aprilsko nedeljo zjutraj zaskrbljeno ozirali v oblačno nebo in oklevali, ali bi šli na čebelarški sestanek s predavanjem, ki je bil napovedan v Krški vasi, ali ne. Kljub neprijaznemu vremenu se je zbralo v Krški vasi okrog 25 članov čebelarških družin iz Velike doline, Krške vasi, Cerkelj in Drnovega.

Tajnik čebelarške družine Krška vas tov. Zokalj, nas je prijazno sprejel in povabil v svoj čebelnjak. Čebelice so na pol otrple iskale vodo, kajti cvetje jim tega dne ni nudilo nektarja.

Predavatelj Zokalj nam je pokazal AZ-panj, ki je prirejen za normalne in znižane satnike, nas seznanil s preprosto napravo za električno žičenje satnic ter prešel k predavanju o vzreji, dodajanju in izmenjavi matic. Razložil nam je, kako pri tem postopa. Iz panja, ki je dal prvega, vzame vse sate iz plodišča in jih zloži na kozico. Sate z matičniki sproti zaznamuje, nato pa jih porazdeli v panju s šestimi oddelki tako, da pride v vsak oddelek po en sat z matičnikom, sat z medom in zalego ter sat z vodo. Tako napolni vsaj 3 oddelke, lahko pa tudi več, posebno če doda satu z matičnikom zalego še iz drugih panjev. Roj vrne v plodišče izrojence; vsadi ga na prazne sate odnosno satnice.

Staro matico zamenja z mlado tako, da mlado izpusti na sat, s katerega je vzel staro, in pri tem skozi ustni raz-

pršilec pobrizga matico in njeno okolico z medeno raztopino. Ko doda matico brezmatični družini, jo doda na satu iz prašilčka, in sicer zaprto v matični kletki. Po 24 urah matico izpusti in jo prav tako kakor prej obrizga z medeno raztopino. Dodano matico sprejmejo čebele s 100 %no gotovostjo.

Glede na to, da ima tov. Žokalj prav lepo izdelano satje, se je razvila zanimiva razprava o obračanju satnikov, s čimer je mogoče doseči, da zadelajo čebele tudi prazen prostor nad spodnjo letvico. Tak sat je odpornejši in zlasti primeren za prevažanje. Nekateri čebelarji so bili mnenja, da ima obračanje satnikov svojo slabo stran, ker imajo čebele s preurejanjem celic, ki ležijo poševno navzgor, preveč dela. Ob dobri paši so sati v kratkem času izdelani in tedaj jih je treba znova obrniti, še preden so čebele s preurejanjem celic gotove.

Čebelarji so se med razpravljanjem teh in podobnih vprašanj odpravili v Vitovec k vinogradu predsednika družine Horvatiča Martina, da si ogledajo kako v vinogradu istočasno izboljšujejo zemljo in čebeljo pašo.

Pogled na vinogradne parcele, na katerih tov. Horvatič že daljšo dobo preizkuša razne načine vzgoje trt, je bil posebno še za čebelarje vinogradnike res pravo doživetje. Videli smo trtne nasade na žici v kordonih in dvojnih kordonih z 1,9 m razmaha med vrstami in dve ali večmetersko razdaljo med trtami ter se čudili množini zaroda, ki je bil viden že tedaj.

Toda zbrali so se čebelarji in kdo bi jim zameril, če se niso mogli preveč poglobiti v vsa strokovna izvajanja glede raznih načinov vzgoje trt, kajti njihove čebelarske oči so se pasle po cvetju oljne repice, ki je v bujni rasti pokrivala vse vinogradne parcele. O tem so hoteli čebelarji vedeti kaj več in predavatelj jim je rade volje razložil tudi to stvar. Trta, ki več daje, tudi več zahteva, a zemlja v teh krajih že po naravi ni najboljša. Primanjkuje ji predvsem humusa, ki je podlaga rodovitnosti tal. In prav humus ustvarjata podorana repica in facelija. Takole nam je na kratko in jasno povedal tov. Horvatič: »Repica je pričela cvesti okrog 19. marca in nudila čebelam dobro pašo. V prihodnjih dneh



jo bom podoral in zemljo dobro prerahljal, a konec maja bom posejal facelijo. Facelija bo dala odlično pašo prav v času, ko druge paše ne bo. Po 15. avgustu bom podoral facelijo in zopet vsejal repico. Repica in facelija ustvarjata potreben humus, zadržujeta v zemlji vlago, zatreta ves plevel in nudita čebelam pašo v sicer brezpašni dobi.»

In zbrani čebelarji? Videli so vzorne nasade, videli že letos grajeno satje v Horvatičevih panjih in se spontano odločili, da bodo sejali repico po vinogradih, vsaj tisti, ki so vinogradniki, vsi pa bodo priporočali setev repice tudi vinogradnikom nečebelarjem. Prav tako koristna in možna je setev repice na polju, in sicer na parcelah, predvidenih za koruzo in druge kulture, ki jih pozno sadimo.

Predsednik društva tov. Grozina se je zahvalil predavateljema za trud in koristne nasvete. Tov. Slovenc, ki se je udeležil tečaja za zatiranje kužnih bolezni v Ljubljani, je poročal o poteku tečaja in o zavarovanju čebel. Dogovorili smo se glede obnove plemenilne postaje v Krakovem in sklenili prirediti večjo čebelarsko zabavo v Leskovcu v začetku mesca junija.

S pokušnjo Hrovatičevega vinskega pridelka smo končno ugotovili še to, da daje njegov nasad izvrstno pijačo, kakršno je težko kje dobiti.

Po prirčnem slovesu smo zasedli železne konjičke, ki so nas brez bencina in hrupa ponesli na naše domove.

OBCNI ZBOR ČEBELARSKEGA DRUŠTVA V LJUTOMERU

V nedeljo 24. januarja je bil v prostorih gimnazije v Ljutomeru ob veliki navzočnosti članov občni zbor Čebelarskega društva v Ljutomeru. Čebelarji, povečini iz kmetijskih in delavskih vrst, so sledili obširnimi poročili funkcionarjev, ki so obravnavala delo in problematiko čebelarstva v preteklem letu v ljutomerskem okraju. Čeravno je bila minula letina za čebelarje dokaj pasivna, vendar so se tudi

skozi to leto nekako pretolkli z dodajanjem denaturiranega sladkorja in obdržali dosejanje število čebeljih družin. Društvo je redno oskrbovalo svoje člane s čebelarskimi potrebščinami in doseglo razmeroma lep promet, ni pa jim moglo preskrbeti panjev, ker je pač bilo do teh zelo težko priti. Društvo se je ukvarjalo tudi z nakupom medu in voska celo izven svojega območja. Precejšnje težave, ki so se tu pojavljale, so bile v pomanjkanju denarja za takojšnja izplačila čebelarjem, ker akontacije Zveze niso zadostale. Tako so morali posamezniki, ki so prodajali med ali vosek, čakati na obračun Zveze in šele nato so prejeli denar za prodano blago.

Prevozi v akacijevu pašo so deloma izostali, kar je seveda bilo v škodo tistih, ki niso izrabili razmeroma ugodne kratkotrajajoče akacije ob Muri in drugod. Kostanjeva paša na Pohorju je komaj krila prevozne stroške, saj so cene prevoza z avtomobili neznosne. Rojenje v kostanjevi paši pa je odneslo med. Ajdova paša, ki se je v minulem letu ponekod pojavila, tudi ni prinčšla zaželenih uspehov, ker je ajda mestoma medila zelo dobro, mestoma pa skoraj nič. Tu je seveda manjkala kontrola nad medenjem ajde, kar bi lahko ublažilo izgube v preteklem letu. Pri prevozi čebel na ajdova pasišča smo zelo pogrešali uredbo o prevozu čebel, ki bi marsikaj lahko olajšala. Odpadlo bi marsikatero kreganje in pričkanje. Upravičeno pričakujemo, da nam bo to uredbo prineslo tekoče leto.

Plemenilna postaja je bila urejena in pripravljena za prašitev, le da so jo posamezniki premalo uporabljali.

Društvo je v preteklem letu pomnožilo svoj inventar, kar bo vsekakor v korist napredku našega čebelarstva. Saj bo v tem letu imelo tudi svojo lastno opazovalno postajo z dvema družinama.

V preteklem letu je imelo društvo več predavanj. S temi si je pridobilo mnogo članov iz sosedne Hrvaške, celo člane iz bližine Čakovca in Štrigove, ki so vsi naročniki našega strokovnega lista. Tudi člani iz našega okraja so vsi naročniki Slovenskega čebelarja.

Gojitvi medonosnih rastlin smo posvečali vso pažnjo. Na lastni njivi smo imeli ajdo in facelijo, med člane pa smo razdelili 2000 sadik japonske sofore. Letos nameravamo razdeliti 8000 akacijevih sadik. Posamezni člani pa so doma gojili tudi dvoletno medeno deteljo in deteljo hubam.

Organizacijsko delo društva je bilo v minulemu letu zelo razgibano, saj je bilo devet članskih sestankov, na katerih so čebelarji reševali važna vprašanja.

Konkretne naloge bodočega poslovnega leta bodo: predavanja, praktični tečaji, tečaj za bolezenske izvedence, pregled čebel in čebelnjakov po izvedencih, organizacija preskrbe potrebščin, odkup medu in voska, lastno izdelovanje satnic za začetnike, vzreja matic in njih sprašitev na lastni plemenilni postaji.

Novi društveni odbor bo tudi letos kos tem nalogam, želi pa si, da bi že skoraj dočakali dobro medeno letino.

Janko Belec

ČEBELARSKA DRUŽINA ST. VID PRI GROBELNEM

je imela svoj redni občni zbor dne 8. marca 1955.

V upravni odbor so bili izvoljeni tov. Mlakar Janez za predsednika, dr. Pavlič Peter za tajnika in Lekan Alojzij za blagajnika.

Predsednik tov. Mlakar Janez je v svojem poročilu omenil, da se je lansko leto, ko je bila družina ustanovljena, včlanila v Čebelarstvo društvo Šmarje pri Jelšah. Na žalost smo ugotovili, da je društveni upravni odbor popolnoma odpovedal in nismo imeli od tega nobene koristi. Zato je predlagal, da naj se Čebelarstva družina St. Vid pri Grobelnem včlani v Čebelarstvo društvo Celje-okolica. Predlog je bil soglasno sprejet z naročilom, da upravni odbor čimprej izpolni ta sklep.

Da bo mogoče naročila za Slovenskega čebelarja pravočasno upoštevati, bomo poslali seznam članstva z obračunom naročnine in prispevkov naravnost Zvezi v Ljubljano. V prihodnje pa bomo to uredili v smislu izdanih navodil preko Čebelarskega društva Celje-okolica.

NAPAD NA ČEBELARSKO ORGANIZACIJO

Prejšnje uredništvo SČ je pred letom dni zavrnilo članek podpisanega »Vtisi s pota« z motivacijo, da sem v njem napadel čebelarstvo organizacijo. Zaradi kuriozitet objavljam iz članka naslednji odstavek, ki bi edini utegnil priti v poštev kot »napad«, da bralci presodijo za kakšen napad je šlo in če je bil stvaren, v pravem tonu in upravičen.

»Marsikatero dolgo uro železniške vožnje mi je pomagalo skrajšati tudi čebelarstvo berilo, ki mi je bilo za take primere v popotni torbi vedno pri roki. Seveda izbira tega berila je bila precej skromna in še to bore malo, kar pač imamo, je bilo starejšega datuma. No, mene to navsezadnje niti ni preveč motilo, saj itak rad brskam za starinami. Zradi naše revščine sem pa le moral večkrat poslušati očitke slučajnih sopotnikov-čebelarjev ali znancev, ki sem jih srečeval. Večina so bili mnenja, da bi v teh letih čebelarstvo organizacija z malo dobre volje lahko čebelarje dobesedno že zasula s priročniki, koledarji in brošurami. Posebno primorski čebelarji, ki so nad četrto desetletja hlapčevali pohlepному tujcu in ki jim je bil popolnoma odrezan vsak stik z ostalimi slovenskimi čebelarji, so sedaj potrebni strokovnega pouka in željno prežijo na vsako pisano čebelarstvo besedo. V osvobojeni domovini si ti ljudje želijo napredka in pobude ter od svoje strokovne organizacije sedaj pač upravičeno pričakujejo vsaj pičle pomoči v obliki strokovnih knjig, pomoči, ki bi jo prav radi tudi dobro plačali. Zadnja leta smo sicer v Slov. čebelarju marsikaj obetali, toda pri obljubah tudi ostali, medtem ko bi se za izdajanje knjig porabljen denarna sredstva v tem času že večkrat obrnila — brez vsakega tveganja in z gotovim dobičkom! Pri vsem tem mnogokrat nismo posebno gledali na denar, čeprav je šlo za manj važne in potrebne stvari. Priznati moram, da sem bil v takih primerih za pravi odgovor čebelarjem dostikrat v resnični zadregi.«

Prepričan sem, da bi večina čebelarjev prednje z obema rokama podpisala!

Leopold Debevec

ŠTIRI LETA ZAVAROVANJA ČEBEL

V čebelarstvih krogih se je že prva leta po drugi svetovni vojni pojavila močna potreba po zavarovanju čebel. Posebno čebelarske organizacije so zahtevale od Državnega zavarovalnega zavoda, da med ostale panoge zavarovanja uvrsti tudi zavarovanje čebel proti poginu ali nasilnemu uničenju. Brez slehernih praktičnih izkušenj smo po vsestranskem preudarku celotne problematike takega zavarovanja sprejeli sklep, da z zavarovanjem začnemo v Sloveniji, smatrajoč to kot poskus. Sestavili smo pravilnik in tako so v začetku leta 1950 stopili prvi čebelarji v to skupnost. Komaj rojeno zavarovanje je polagoma dobilo pravo obliko. Z njim smo v večjem obsegu nadaljevali v letih 1951 do danes. Mimogrede naj bo omenjeno, da zavarovanje čebel sedaj po svoji premiji presega zavarovanje drobni-

ce. Ker je zavarovanje čebel stvar čebelarjev samih, naj navedem nekaj števil, ki naj bodo nekak obračun našega dela na eni strani, ter naj pokažejo zavest čebelarjev do skupnosti zavarovanja na drugi strani:

l. 1950 smo zavarovali	4.642 čeb. družin
l. 1951 smo zavarovali	9.509 čeb. družin
l. 1952 smo zavarovali	12.470 čeb. družin
l. 1953 smo zavarovali	15.100 čeb. družin

v 4 letih skupaj 39.721 čeb. družin

Pobrali smo tele premije:

v letu 1950	75.452 din
v letu 1951	198.690 din
v letu 1952	297.461 din
v letu 1953	575.365 din

skupaj v 4 letih 1.146.966 din

Prvotna premija, ki je znašala 0,5 % od vrednosti naseljenega panja, je bila določena kot začasna, glede na zatiranje čebelarskih društev in Zveze, kakor tudi veterinarske službe, da so bolezn, posebno kužne, v Sloveniji zelo redke, da pravzaprav kužnih bolezn sploh ni. Razvoj zavarovanja čebel pa je pokazal prav nasprotno. Često se dogajajo škode zaradi

kužnih bolezn na čebelah ali zalegi. Zavarovanje čebel je pravzaprav šele pokazalo naši veterini in čebelarstvu, da so kužne bolezn tudi pri nas. Tu je zavarovanje koristilo splošnim interesom našega kmetijstva.

Zavarovanje čebel tako kot prvo leto še danes ni definitivna stvar v pogledu pogojev in premije. Državni zavarovalni zavod si je prav zaradi pomanjkanja izkušenj pridržal pravico, o čemer je bila obveščena tudi Zveza, da pogoje zavarovanja in premije regulira po rezultatih, ki jih bo pokazal razvoj.

Zavarovanje čebel v Sloveniji je bilo pripravljeno sporazumno med Državnim zavarovalnim zavodom in Zvezo, v kateri je včlanjenih nad polovico čebelarjev. Tako Zveza kot posamezni čebelarji so nas zagotavljali, da bomo v kratkem času zajeli v zavarovanje skoraj vsa čebelarstva. Zveza čebelarskih društev nam je obetala vso pomoč. Podatki o zajetu čebeljih družin v zavarovanje pa povedo, da je bilo konec leta 1953 zavarovanih 15.100 čebeljih družin, kar predstavlja približno 19 % od skupnega števila čebeljih družin v Sloveniji. S številom zavarovanih družin nikakor ne moremo biti zadovoljni, če se sklicujemo na podporo, ki nam jo je obljubila Zveza čebelarskih društev. Na drugi strani pa smo z rezultati lahko zadovoljni zaradi tega, ker kažejo pri čebelarjih precej visoko razvito zavest do skupnosti, podčrtajoč sposobnost in marljivost DOZ-ovih organov, posebno glede na dejstvo, da je to zavarovanje nova panoga zavarovanja v Sloveniji, ki jo spremljajo določene težave.

Gornji razlogi so prisilili Državni zavarovalni zavod, da je v začetku leta 1953 prvotno premijo razdelil na tri variante, ki ustrezajo značaju čebelarjenja oziroma velikosti rizika, ki je z zavarovanjem v zvezi.

Leto 1953 bo veljalo v razvoju zavarovanja čebel za odločilno. Kljub delnemu povišanju premije smo zavarovali več čebeljih družin kakor prejšnje leto in kljub katastrofam pri prevozu čebel na pašo smo leto zaključili dokaj ugodno. Ni pre-

tirana trditev, da zavarovanje čebel dobiva svojo pravo obliko!

Škode. Zavarovanje je prostovoljno. S svojo koristnostjo si utira pot med slovenske čebelarje. Je torej stvar njih samih. Državni zavarovalni zavod ima samo to nalogo, da pošteno upravlja prispevke, ki se nabirajo v fond zavarovanja. Ta poštenost pride v poštev predvsem pri likvidaciji škod.

V posameznih letih smo izplačali tele odškodnine:

1950	25.952 din ali	35 %	pobr. premije
1951	220.703 din ali	111 %	pobr. premije
1952	220.469 din ali	74 %	pobr. premije
1953	421.342 din ali	73 %	pobr. premije

Skupaj smo v 4 letih izplačali 888.466 din ali 77 % pobrane premije.

Med čebelarji, ki nimajo volje, da bi se poglobili v jedro zavarovanja, je precej razširjeno mnenje, da Državni zavarovalni zavod prestrogo, celo krivično likvidira škodo. Poglejmo, če je res tako! Precej pestre in zanimive so slike, ki se jih spominjamo iz štiriletnega življenja zavarovanja čebel! Ali pripada odškodnina tistemu, ki zazimi čebelje družine na gozdnem medu ali s prepričilo zimsko zalogo? Ali pripada onemu, ki z nepredvidnim ravnanjem uniči matico; ki sam povzroči rop? Ta ali oni prevaža čebele podnevi, ko je vročina najhujša, drugi kupi čebele, jih zavaruje, čez teden dni pa prijavi škodo zaradi čebelje gnilobe

v najhujšem štadiju itd. itd. Vprašamo se, ali so te vrste nesreče neizogibne? Mimogrede naj povem, da smo imeli v teh letih opravka tudi s čebelarjem, ki je prijavil škodo s ponarejenim potrdilom o bolezni. Prijavil je torej škodo, ki je sploh ni bilo, misleč, da je ne bomo ocenili na mestu in tako dalje.

Pri mnogih čebelarjih še manjka idealno pravilno gledanje na zavarovanje. Prav gotovo pa je večina njih istega prepričanja z nami, da je strogost pri likvidaciji škode edino na mestu! Kljub temu smo za neizogibne nesreče po nezgodah in boleznih v 4 letih izplačali skoraj 1.000.000 din odškodnine.

Kaj pa preventiva? Kakor je zavarovanje čebel dokazalo, da imamo pri nas čebelje bolezni, tako je zmožno neprestano opozarjati na nered v čebelarstvih. Odkrivati nedostatke, opozarjati nanje toliko časa, da se odpravijo, pri tem pa pomagati s finančnimi sredstvi, to je preventivna naloga zavarovanja čebel. Bodimo odkriti! Precej je v Sloveniji takih čebelnjakov, v katerih razsajata nered in nesnaga. Tam so legla bolezni! Napačno bi bilo opustiti taka čebelarstva. Naše vrste se ne smejo redčiti. Zveza čebelarstev bo prav gotovo vse napravila za vzgojo in pouk čebelarjev. Nabavila bo filme, organizirala predavanja, tečaje itd. DOZ pa bo tudi letos v ta namen prispeval primerno vsoto denarja.

Stane Petelin

VSEM DRUŠTVOM IN DRUŽINAM!

1.—2. št. Slovenskega čebelarja za leto 1954, so prejeli vsi oni naročniki, za katere so društva, odnosno družine poslale sezname. Ostalim društvom in družinam bomo poslali 1.—2. številko s 3. št., seveda le, če nam bodo poslale sezname članov.

ČEBELARSKO DRUŠTVO V CELJU

vabi na letni občni zbor, ki bo 28. marca 1954 od pol 8. uri v vrtni dvorani hotela »Evropa« v Celju.

KUPIM

večjo količino čebeljih družin s panji ali tudi brez panjev. Ponudbe pošljite na naslov: Aca Petrović, Beograd, Vuka Karadžića br. 7 a.

PRODAM

zaradi oddaljenosti 8 AŽ-panjev z družinami in 3 kranjiče, zelo dobro ohranjene. — Gole Anton, Gor. Globodol št. 2, p. Mirna peč na Dolenjskem.

NA PRODAJ

2 panja čebel v žniderskih na 10 satov. Kramar Jože, Maribor, Meljska cesta 2/II.