



KMETOVALEC.

Ilustrovan gospodarski list.

Uradno glasilo

c. kr. kmetijske družbe  za vojvodino kranjsko.

Ureja Gustav Pirc, družbeni ravnatelj.

•Kmetovalec• izhaja 15. in zadnji dan v mesecu ter stane 4 K, za gg. učitelje in ljudske knjižnice pa le 2 K na leto. — Udje c. kr. kmetijske družbe kranjske dobivajo list brezplačno.

Inserati (oznanila) se zaračunajo po nastopni ceni: Inserat na vsi strani 90 K, na $\frac{1}{2}$ strani 60 K, na $\frac{1}{3}$ strani 30 K, na $\frac{1}{4}$ strani 15 K in na $\frac{1}{12}$ strani 8 K. Pri večjih naročilih rabat. Družabnikom 20 % popusta. Vsaka vrsta v „Malih naznanilih“ stane 30 h.

Vsa pisma, naročila in reklamacije je pošiljati c. kr. kmetijski družbi v Ljubljani, Turjaški trg šte. 3.

Ponatisi iz „Kmetovalca“ so dovoljeni le tedaj, če se navede vir.

Št. 24. V Ljubljani, 31. decembra 1912. Letnik XXIX.

Obseg: Vabilo. — Obratnohladilni grelniki. — Osebna dohodnina v gozdarstvu in v splošnem. — Vprašanja in odgovori. — Kmetijske novice. — Družbene vesti. — Uradne vesti. — Inserati.

VABILO k pristopu k c. kr. kmetijski družbi kranjski, oziroma k naročitvi na „Kmetovalca“.

Končano je leto! Z njim je dopolnila c. kr. kmetijska družba kranjska 245. leto svojega obstoja in njeno uradno glasilo „Kmetovalec“ je zvršilo svoj 29. letnik.

Skoraj **dveinpolstoletni obstoj kmetijske družbe** je razmeroma silno dolga doba, s kakršno se maloktero društvo na svetu more ponašati, in že to dejstvo spričuje, da je bila družba vedno potrebna, da je gotovo vekdar vršila svojo nalogo, in tudi danes nima na sebi znamenja starosti, temveč stopa zdrava in mladostno kreпка v novo leto.

Pa tudi „Kmetovalec“, ki se je razvil iz skromnega lističa v prvi slovenski strokovni gospodarski list, se je pošteno trudil za bodrenje našega kmetijskega prebivalstva skoraj 30 let, je prenašal nauke umnega kmetijstva gor v samotne hribovske kočice in je bil kos svoji nalogi, kar najlepše spričuje velikanski napredek kmetijstva ne le v naši deželi, temveč med Slovenci sploh.

Ves lepi napredek kmetijstva na Kranjskem je zasnovala naša družba in njeno glasilo „Kmetovalec“, in na tozadevnih današnjih razmeroma ugodnih razmerah si skoraj vse zasluge lahko pripisujeta kmetijska družba in „Kmetovalec“.

Če s ponosom zremo na preteklost, smemo še manj pozabiti na bodočnost, ki nam stavi velike in še težje naloge, in **ker pomeni mirovati toliko kakor zaostajati**, zato je glavni odbor c. kr. kmetijske družbe sklenil pričetni izdajati

„Kmetovalca“ s tridesetim letnikom glede vsebine zboljšanega in razširjenega.

Novi letnik bo imel posebno **konjerejsko in perutninarsko prilogo**, ki bosta prinašali tozadevne poučne spise in uradne vesti družbenega samostojnega konjerejskega in samostojnega perutninarskega odseka. Konjerejska priloga prične z objavljanjem dr. Steuertovega spisa „Sosedu Razumnika konjereja“.

Umno in dobičkonosno kmetijstvo je najtežja obrt na svetu; kmetijstvo se sme imenovati vednost ali umetnost na naravoslovni podlagi. Te podlage pa našim kmetovalcem še nedostaja, zato so upravičena očitanja, da naši kmetovalci še nikakor niso kos svoji nalogi. Kmetovalec danes nima mehko postlano; boriti se mora proti združenemu velekapitalu, ki silno draži gospodarske potrebščine, boriti se mora proti pomanjkanju delavcev itd., in če naj prebije te hude čase in če naj postane blagostojen, mora svoje še precej zaostalo gospodarjenje docela predrugáčiti.

V tem zmislu poučevati in delovati bodi tudi naprej naloga c. kr. kmetijske družbe kranjske in njenega glasila „Kmetovalca“, in kdor ima voljo sodelovati pri tem nad vse potrebnem delu, ta ostani ali pristopi k družbi kot ud ali naročnik „Kmetovalca“.

Udnino, oziroma naročnino v znesku K 4.— je pošiljati pod naslovom:

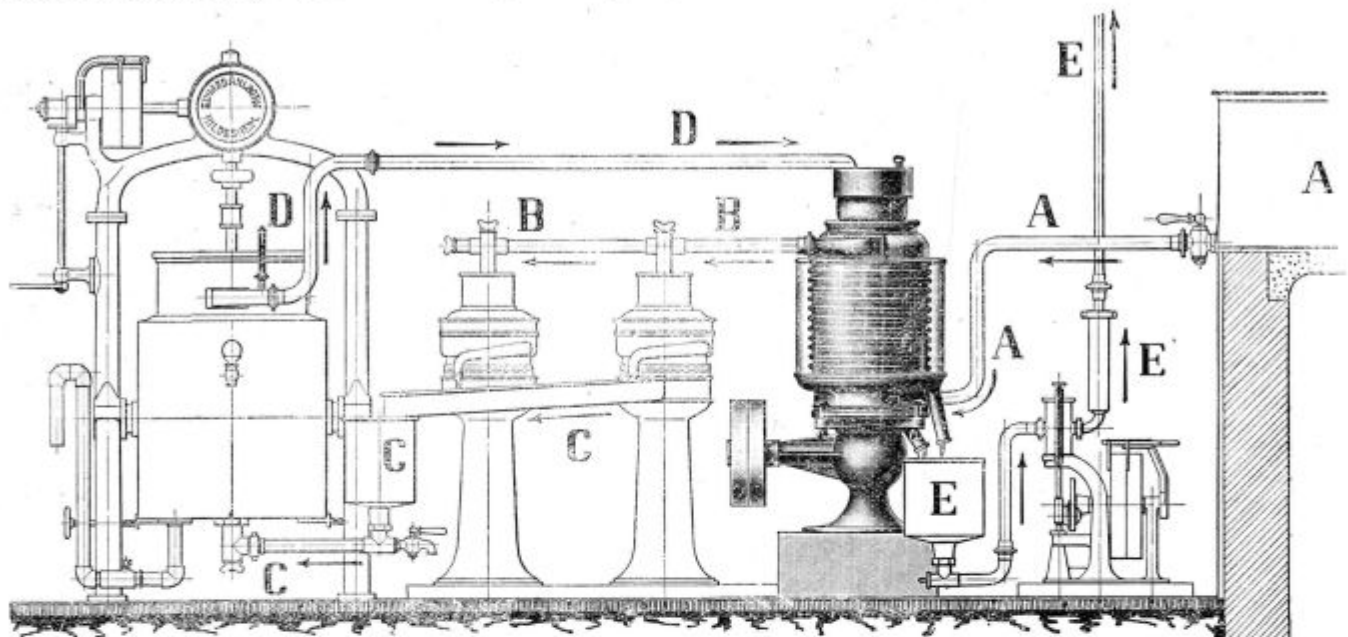
C. kr. kmetijska družba kranjska v Ljubljani.

Obratnohladilni grelniki.

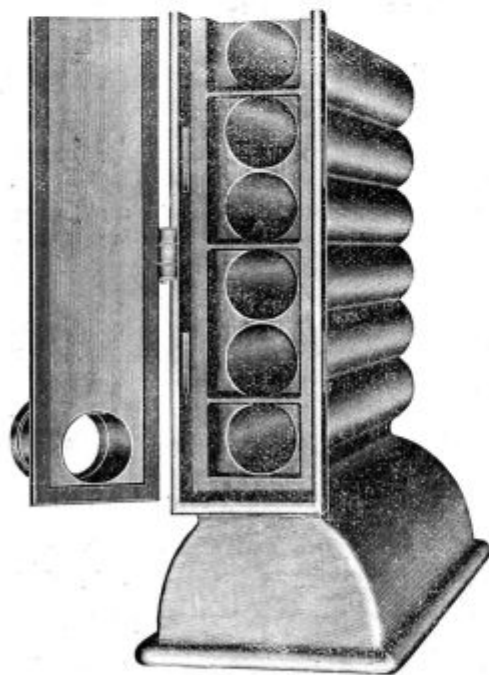
S pravilno porabo toplote je mogoče v mlekarnah veliko prihraniti pri rabi premoga in znatno zmanjšati stroške za kurjavo. Tehnika skuša v izdelavi mlekarskih strojev in v uredbi mlekaren to spolniti z vedno novimi iznajdbami. Kako se je to vpoštevalo v naših mlekarnah, je brez pomena. Monopol ene tvornice, namesto tekmovanja, je povzročil uredbe, da se para

in prodaja predvsem le njene, pod imenom „Astra“ znane stroje. Njih namen je ta, da se porabi ne samo parna gorkota, ampak tudi gorkota mleka, ki se pri hlajenju z vodo za obrat izgubi. V njih se mleko pasterizira in obenem zopet shladi na 40—50° C ob mrzlem svežem mleku, ki se pri tem nagreje na približno enako toplino. Vsled take porabe mlečne toplote je pri njih poraba pare znatno manjša kakor pri navadnih pasterjih.

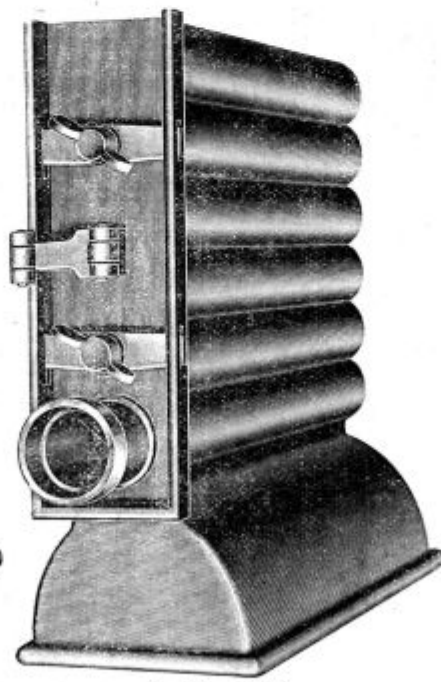
Obratnohladilni grelniki obstoje iz pasterja in



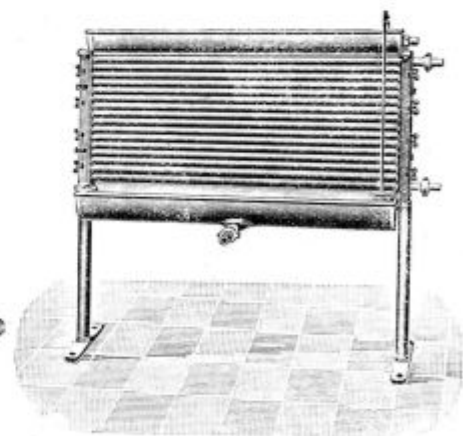
Podoba 105.



Podoba 107.



Podoba 108.



Podoba 106.

parnega stroja prav slabo porablja in puha lepo v zrak; le škoda, da puha z njo v zrak tudi denar, ki se ga toliko več izda za kurjavo.

Obratnohladilne grelnike ali pastérje najdemo v nekaterih kranjskih mlekarnah, ki so bile urejene potem, ko je tvornica Bergedorfer Eisenwerk iz Nemčije opustila svojo podružnico na Dunaju in je oddala glavno zastopstvo tvrdki Alfa Separator, ki sedaj uvaž

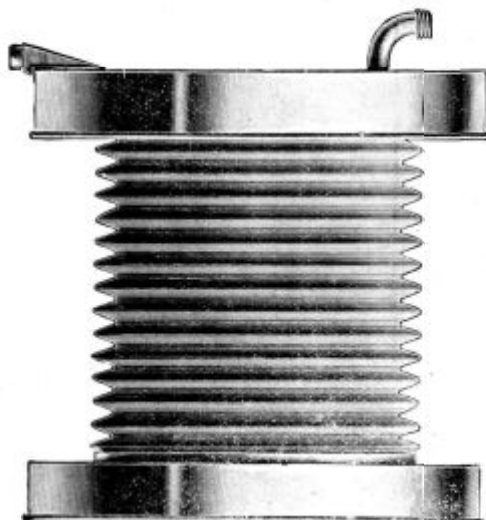
ena ali dveh valjastih, okroglim hladilnikom podobno zvalovičenih bakrenih plaščev, ki se med delovanjem stroja stavijo drug v drugega in pri snaženju zopet narazen vzamejo. Njih sestava je različna. Posebno znani so Ahlbornovi iz Hildesheima, ki jih izdeluje 3 vrste, Bergedorfski „Astra“ in Schönemannov „Blank“. Za splošno rabo je sposoben le Ahlbornov „Universal“, ker se more rabiti kot paster za posneto mleko in

obenem kot predgrelnik za celo kakor tudi za pasteriziranje celega mleka, ki se obenem zopet shladi na 40—50° C. „Blank“ in „Astra“ sta sposobna le za zadnji namen; če se pa rabita za posneto mleko, mora biti v mlekarni še ločen predgrelnik za celo mleko. Njih sestavo popišem ob drugi priliki.

Vsled nedostatkov v eni pripravi sestavljenih obratnohladilnih pasterjev, ki so: visoka cena, manj lehkotno snaženje in niso vsestransko porabni, so nastali obratnograjni hladilniki, takozvani „hranilni hladilniki ali izmenjevalci toplote.“ Pri rabi teh je potreben ločen paster in ločen hladilnik za izmenjavo toplote. Ahlborn si je pomagal na ta način, da je ležeči model svojega obratnohladilnega pasterja razdelil v dva ločena dela in tako napravil na podobi 105. razvidno, okroglemu hladilniku podobno pripravo ter jo imenoval „izmenjevalca toplote Universal“. Na podobi znači A jarin in cevi, ki po njih teče mrzlo celo mleko; B segreto celo mleko, ki teče iz izmenjevalca v posnemalnik; C posneto mleko iz posnemalnikov v paster; D vroče posneto mleko, ki teče iz pasterja v izmenjevalca, in E zopet shlajeno posneto mleko. To bi bila najpopolnejša priprava, ki zahteva malo prostora, in gorkota se izmenjava v takozvanem protitoku. Protitok v zvezi z mešalnikom priprave ovira, da bi se beljakovinski delci mleka usedli na površini plošč, ker si nikdar ne stojita nasproti zelo visoka in zelo nizka temperatura. Notranjo sestavo opišem prihodnjič.

Po enakem načelu, to je s protitokom, deluje tudi izmenjevalec, ki je razviden na podobah 106., 107., in 108. tvrdke W. Schmidt, Bretten. Podoben je cevnatemu hladilniku. Znotraj v ceveh teče mrzlo celo mleko, ki doteka pri spodnji cevi noter, se segreje in gre pri zgornji vun; po zunanji površini cevi se pa cedi vroče mleko navzdol in obenem shladi. Lehko se pusti, da teče vroče mleko po ceveh znotraj in mrzlo se cedi zunaj, kakor bolj kaže. Sesalke največkrat ni treba. Mrzlo mleko (15° C) se segreje na okroglo 50° C in vroče (s 75° C) obenem shladi na 40° C. Za snaženje se priprava na obeh koncih lehkotno odpre (glej podobi 107. in 108., izmenjevalec je odprt in zaprt), znotraj osnaži z okroglo ščetko, zunaj z navadno za hladilnike. Debelost cevi znaša v premeru 40—55 mm in so iz bakrene pločevine, zunaj in znotraj pocinjene. Priporočljivo je pripravo po vsakokratni rabi oplakniti z mlačno, skozi tekočo vodo, ker to znatno olajša nadaljnje snaženje. Pred rabo naj se pa s paro sterilizira.

Tvrdka Roth, tvornica mlekarških strojev v Stuttgartu, izdeluje okrogle gorkotne izmenjevalce, toda z enakim tokom. Na podobi 109. vidimo njeno pripravo, ki je taka, kakor okrogel hladilnik, pravzaprav pa kakor zvalovičen valjast plašč iz pocinjene bakrene



Podoba 109.

pločevine. Po zunanji površini se cedi, pri izmenjevanju toplote, mrzlo mleko, po znotranji površini pa vroče. Obojno se cedi od zgoraj navzdol, tako da si stojita zgoraj nasproti mrzlo in vroče mleko, vsako na svoji strani pločevine, spodaj pa na obeh površinah mleko s kolikor toliko enako toplino. Uspeh izmenjevanja je tu slabši kakor pri protitoku. Obenem se napravi na površini, kjer teče mrzlo mleko, posebno tam, kjer si stojita nasproti še vroče in še mrzlo mleko, trda skorja, mlečni kamen, kar uspeh izmenjevanja toliko bolj omeji. Priprava se vsled tega teže snaži in tem hitreje obrabi.

Z enakim tokom deluje tudi Bergedorfski hranilni hladilnik „Astra“, ki jih postavlja tvrdka Alfa-Separator z Dunaja. Dva stojita tudi že na Kranjskem. Njegova sestava je navadna, podolgasto zvalovičena, bakrena pločevina, tako enostavna, da ga more napraviti vsak klepar, seveda veliko ceneje. Glede nedostatkov velja vrhu veliko pretirane cene to kar sem omenil pri Rothovem izmenjevalcu; uspeh izmenjevanja je znatno slabši kakor pri protitoku in se vsled tvorjenja mlečnega kamna med obratom vedno bolj zmanjšuje.

Protitok je edino priporočljiv način za izmenjevanje toplote in se je tudi v praksi edini obnesel. Zato vidimo, da so vsi hladilniki, ki delajo z vodo ali s kislinami, narejeni za ta način izmenjevanja; enako delajo tudi obratnograjni hladilniki najboljših tvornic.

Cena toplotnih izmenjevalcev je približno tale:

T v r d k a	Delovna zmogljivost v eni uri. litrov					
	700	1000	1500	2000	4000	5000
Ahlborn . . . K	—	—	—	780	1020	1290
Schmidt . . . „	408	456	528	612	1140	1380
Roth . . . „	316	396	462	—	—	—
Alfa Separator „	—	815	—	935	1275	1450

Obratnograjni hladilniki so potrebni v vseh mlekarinah, ki jim primanjkuje vode. Priporočljivi so pa za vse mlekarne, ki morajo dnevno hladiti večje množine mleka, posebno oni, ki delajo s protitokom. Omeji se poraba pare pri segrevanju in vode pri hlajenju, obenem se pa tudi zviša delovna zmogljivost pasterja in hladilnika. Vpelje se lehkotno pasteriziranje posnetega mleka, ne da bi bilo treba posebnega grelnika za celo mleko. Pasterizacija se lehkotno izvrši z izrabljeno paro iz parnega stroja brez sveže pare iz kotla; stem si prihranimo okroglo 33% premoga. Pri primerni uredbi jih je mogoče postaviti tudi v naše majhne mlekarne s parno turbino, ki bi potemžlaže mogle obdelati nekoliko večje poletne množine mleka.

Anton Pevc,
dež. mlekarški inštruktor.

Osebna dohodnina v gozdarstvu in v splošnem.

Marsikteremu posezniku niso znane ali jasne določbe glede osebne dohodnine, posebno pa v zadevi obdačenja posekanega, oziroma prodanega lesa v gozdu itd.

Po zakonu o osebni dohodnini je temu davku potrjen čisti dohodek sploh, najsi bo od letne plače ali od posestva ter postranskih obrti, ki so s posestvom v zvezi, itd.

Med dohodke, ki jih donša posestvo, spada po tem zakonu tudi prodaja lesa iz lastnega gozda, naj sekamo v pravih presledkih množino lesa, ki redno prirašča, ali v raznih dobah različne množine lesa. Zakon vobče ne dela izjeme od dohodkov doraslega in nedoraslega lesa, če je posestnik posekal poslednjega prostovoljno.

Drugače bi bilo, če bi bil posestnik prisiljen posekati mlad, nedorasel les vsled poškodbe po ognju, toči, gozdnem mrčesu, snegu, plazovih itd. V teh slučajih se od posekanega nedoraslega lesa ne samo ne vračuni osebna dohodnina, ampak se celo odpiše v gotovih slučajih zemljiški davek, če posestnik postopa po predpisih, objavljenih v številki 15. letnika XXVII. iz leta 1910. našega lista. Sekanje nedoraslega lesa, zvršeno po sili, bi namreč poseglo v premoženje samo ter bi se s takim sekanjem lahko prihodnji donesek, oziroma lesni prirastek, uničil ali vsaj precej zmanjšal. Upoštevati pa je, da je za redni prirastek lesa neobhodno potrebno, da je zemljišče obraščeno z gotovo množino lesa.

Če se je sekanje lesa zvršilo vsled poplačila dolgov, je vseeno podvrženo osebni dohodnini, celo v slučaju, ko bi se posekal nedorasel les, ker nobenemu posestniku ni zabranjeno, okoristiti se z gozdom v poljubni dobi, če to dopušča gozdna postava, četudi se s tem početjem onemogoči redni dorastek, oziroma dohodek gozda.

Tega naziranja je tudi upravno sodišče, ki je v nekem takem slučaju razsodilo.

Sveda ima posestnik pravico do gotovih odbitkov pri napovedi osebnih dohodkov, ki jih je navesti in utemeljiti.

Ker je obdačenju podvržen le čisti dohodek, se smejo na primer pri poseku gozda odračunati stroški za sekanje in spravljanje, če ni bil les kupcu prodan v gozdu, še stoječ. Ker se pri odmeri osebne dohodnine vzame redno povprečni dohodek od zadnjih treh let, pridejo v poštev tudi razni razlogi za znižanje postavkov davka, ki naj se v tej dobi naloži. V poštev prihaja na primer pri letnih dohodkih pod 4000 K, če je v kaki družini preživiti več kakor dva otroka; pri dohodkih pod 5000 K se pod danimi gotovimi pogoji ozira na stroške za vzgojo otrok, vzdrževanje nepremožnih sorodnikov, bolezen, požar, točo, povodenj, vojaško službovanje itd.

Pri obdelovanju zemljišč se na primer lahko odtrgajo stroški za obdelovanje, premije do 200 K za zavarovanje življenja gospodarja, do 400 K pa, če je zavarovana vsa družina; premije za bolniško blagajno, starostno zavarovanje itd. se pa smejo odračunati le tedaj, če je dotični zavarovanec do zavarovanja primoran.

Odračunati se smejo od celokupne letne dohodnine tudi vsi plačani neposredni davki z nakladami in deželnimi dokladami vred (izvemši osebno dohodnino) in tudi nekteri, posebno v to določeni posredni davki.

Odšteti se smejo nadalje obresti od dolgov, odplačevalni zneski od dolga pa ne.

Osebna dohodnina se pri zemljišču, cenjenem pod 500 K, včasih tudi pod 600 K katastrskega čistega dohodka, ne obdači, (če ni poleg tega še drugih, pod ta davek spadajočih dohodkov do gotove mere). Posamezne osebe, ki nimajo čez 1200 K letnega dohodka, so proste osebne dohodnine.

Podrobnosti glede osebne dohodnine je zelo veliko in so zatorej posestnikom glede napovedovanja kakor tudi glede uveljavljenja odbitkov precej nepoznane.

Glede prodaje lesa na posekih v gozdu je c. kr. nižjeavstrijsko finančno deželno ravnateljstvo jeseni leta 1912. izdalo na vsa okrajna glavarstva v Nižji Avstriji okrožnico, kjer zahteva, da morajo uradniki davčne uprave v tozadevnih slučajih gozdnim posestnikom razložiti zakonita določila in jim tudi razjasniti razloge, ki prihajajo vpoštev pri olajšavi tega davka. Ravnateljstvo priporoča ustno obravnavanje z gozdnimi posestniki ob priliki službenega potovanja uradnikov. Do tega davka obvezanim je povedati, kaj smejo odbiti (na pr. stroške sekanja, spravljanja lesa), potem razloge, ki se utegnejo vpoštevati pri znižanju davkovega postavka, na pr. razne nesreče, kakor pogin živine po kugi itd. Tudi more na pr. izplačilo dote bratom ali sestram ali plačilo najnujnih dolgov vplivati na znižanje osebne dohodnine.

Dobro bi bilo, če bi tudi po drugih deželah in pri nas izdalo c. kr. finančno deželno ravnateljstvo podobno odrebo kakor ono na Nižjeavstrijskem. —

Vprašanja in odgovori.

Na vsa gospodarska vprašanja, ki dohajajo na c. kr. kmetijsko družbo kranjsko ali na uredništvo „Kmetovalca“, se načelno odgovarja le v „Kmetovalcu“. Odgovori, ki so splošno poučni, se uvrste med „Vprašanja in odgovore“, ostali pa v „Listnico uredništva“. Odgovarja se le na vprašanja, ki so p. d. pisana s celim imenom, v „Kmetovalcu“ se pri vprašanju pristavijo pričetne šrke imena in kraja, če vprašalec ne želi drugače. Redno se v vsaki številki odgovori le na tista vprašanja, ki so prišla vsaj štiri dni pred izdajo lista; na prepozno došla vprašanja se odgovori v prihodnji številki. Kdor takoj želi odgovora na kako gospodarsko vprašanje, mora priložiti znamko za odgovor. Na vprašanja, ki niso gospodarska in odgovori nanja niso splošno poučni in zanimivi, se ne odgovarja v „Kmetovalcu“, ampak le pismeno, če je pismu priloženih 50 h v znakah kot prispevek k družbenemu pokojninskemu zakladu.

Vprašanje 243. Pri nas vsi živinorejci pokladajo živini navadno vsak teden enkrat sol, in sicer je dobi vsaka žival polno pest, in sicer na ta način, da eden prime žival za glavo in ji odpre gobec, drugi pa sol v gobec vsuje. Razširjeno je namreč mnenje, da se pri takem pokladanju soli živina najboljše redi. Največ pokladamo belo kuhinjsko sol, kajti nekteri trdijo, da je rdeča živinska sol škodljiva in je tudi živina ne mara. Ali je tako pokladanje soli pravo, koliko soli naj vsako govedo približno v enem tednu dobi? Ali je rdeča živinska sol res nezdrava? (A. Č. v J.)

Odgovor: Sol je za živino neobhodno potrebno hranilo in obenem je tudi poživilo, ki pospešuje in oživlja prebavljanje. V dobri krmi je že od narave dovolj soli in je tedaj ni treba posebej pokladati. Slabi krmi pa primanjkuje soli, zato se mora privedati, ker pospešuje prebavljanje in dela krmo okusnejšo, da jo žival rajša zauživa. Plemenski živini naj se sol le tedaj poklada, če se morajo krmiti slaba krmila, kajti vsled uživanja soli so živali žejne, pijejo veliko vode in prebavila postanejo ohlapna, kar vse kvari zdravje. Drugače je pri živini, ki se pita in se hoče z močnim krmiljenjem hitro doseči velik učinek. V tem slučaju pozneje nastala ohlapnost nič ne škoduje, ker je žival tako namenjena za mesnico. Mi torej stojimo na stališču, da naj se sol živini le takrat poklada, če ne dobiva dobre krme, če leno prebavlja, zlasti če se dovolj ne giblje na prostem ali če se živina pita. Drugače pa moramo biti previdni s pokladanjem soli, kajti nepotrebne množine soli v krmi učinkujejo strupeno. Prevelike množine soli povzročijo vnetje črev, ki se tem laže

pokaže, če se sol le semtertja v prevelikih množinah poklada in ne redno vsak dan v primerni množini. Iz tega vzroka ne odobravamo Vašega početja, kajti živini dati le enkrat na teden po celo pest soli je odločno napačno. Posamezno govedo sme dobiti na dan za hranilo in poživilo le 4 do 6 gramov soli na vsakih 100 kg žive teže, dočim 10 gramov soli na 100 kg žive teže že povzroči zastrupljenje. Mlada živina naj dobiva na dan 10 do 20, molzne krave 20 do 30, delavni voli 30 do 40 in pitani voli 40 do 60 gramov soli. Ker je sol predmet državnega monopola, ki daje državi velike dohodke in je torej visoka cena soli pravzaprav le nekaj davek za tiste, ki sol uživajo, zato država izdeluje tudi živinsko sol, ki zanjo na korist živinorejcem ni nobenega davka. Živinska sol ni prav nič slabša kakor kuhinjska sol in tudi ni nezdrava za živino; vsled gotovih primeri je le za ljudi neužitna. Živinska sol ima namreč primestane $\frac{1}{2}$ % rje in $\frac{1}{2}$ % suhega pelina. Rja sol rdeče pobarva, ne dá ji pa nikakega okusa in tudi ni škodljiva, kajti rja se v prebavilih ne raztopi. Po pelinu je pa sol grenka. Pelin je živini celo koristen, ker pospešuje prebavljanje.

Vprašanje 244. Kako se mlada goved pravilno vzreja, da ohrani lepe telesne oblike, da se hitro razvija in junice postanejo dobre molzne krave? (F. G. v Š.)

Odgovor: Na to vprašanje se ne da kratko odgovoriti, kajti o tem predmetu se dajo pisati cele knjige. V našem listu tako večkrat ta predmet v raznih spisih obravnavamo in ga bomo tudi še nadalje obravnavali. Nakratko Vam odgovorimo tole: Vsako doraslo govedo ali vsaka žival sploh je izdelek, ki obstoji iz dveh delov. En del je tisto, kar žival od svojih staršev ali prastaršev podeduje, drugi del je pa tisto, kar se iz živali naredi vsled bolj ali manj razumnega človeškega dela in vsled življenskih odnošajev, ki žival v njih rase. Česar žival nima v sebi vsled podedovanja zasnovanega, tistega človek in odnošaji ne morejo narediti. Z umno vzrejo in z odnošaji, ki so živali prikladni, se pa morejo zasnovane dobre lastnosti do viška razviti. Edina naravna krma za mlade živali je mleko, ki naj ga dobivajo seveda na pravi način kolikor časa je mogoče. Predolgo napajanje z mlekom je seveda drago in zato z gospodarskega stališča po možnosti kmalu z njim prenehamo, toda na vsak način šele takrat, kadar je primerno. Odstavljeno tele pa mora dobivati z dobro krmo zadostno nadomestilo za mleko in zlasti naj dobiva v krmi dovolj beljakovin. Beljakovinasta krma se prebavlja v želodcu, zato taka krma želodec krepi, dela žival rastno in sloko, dočim se prebavljanje druge krme vrši v črevih, ki se raztegnejo, če mora žival veliko take krme uživati, in žival dobi velik viseč trebuh. Dolgotrajno pokladanje mleka in krmljenje z močnimi krmili pa ima zle posledice; žival se pač lepo redi in debeli, tvori se veliko zvezne tkanine in masti, celično življenje je leno in posledica je, da take živali niso živahne, so rade jalove in mlečnost se zatre, četudi je podedovana. Teh slabih posledic pa ni težko odvrniti, in sicer z zadostnim gibanjem in s hlevi, ki so prav urejeni, t. j. ki so svetli in zračni. Načelo umne vzreje mlade živine torej bodi: Mlada živina naj se zadosti in dobro krmi s krmili, ki imajo v sebi dovolj beljakovin, obenem naj se pa skrbí za dober hlev in za zadostno gibanje na prostem. Brez paše ni misliti na umno vzrejo živine, in le tista paša je kaj vredna, kjer se mlada živina veliko in naporno giblje ter se ne omehkuži v toplih in zatohljih hlevih.

Vprašanje 245. Kdaj je bolje travnike gnojiti s kalijevo soljo, sedaj jeseni in pozimi, ali zgodaj spomladi, kajti pri nas nekateri domnevajo, da je bolje s kalijevo soljo gnojiti zgodaj spomladi? (F. P. v T.)

Odgovor: Kalijeve sol je v vodi raztopna, zato kmalu učinkuje in je torej vseeno glede učinka, če se z njo gnoji jeseni, pozimi ali spomladi. Ker se pa s kalijevo soljo samo navadno nikdar ne gnoji, ampak skoraj vedno le v zvezi s kakim fosfatnim gnojilom, zato je z gospodarskega stališča prikladnejše, če se obenem s fosfatnimi gnojili raztrese tudi kaljeva sol, ker se prihrani veliko dela in časa. Eno dejstvo pa je, ki govori za gnojenje s kalijevo soljo jeseni ali pozimi, namreč rastline, ki imajo dosti kalija na razpolaganje, mnogo manj trpe vsled mraza, kar je ugodno za naše kraje, kjer spomladi prav radi nastopajo pozni mrazovi.

Vprašanje 246. Pri nas smo morali plačevati konjaču precej visoke pristojbine za mrhovine, ki jih je odvažal, dasi je konjač kožo zase pridržal. Pritožili smo se na okrajno glavarstvo, ki je konjaču prav dalo, a vsled pritožbe na deželno vlado se je pa nam prav dalo, češ da je konjač po konjaškem redu z dne 5. oktobra l. 1860. že plačan za svoje delo s pridržanimi kožami. Če je temu tako, odkod prihaja, da mora občina prispevati konjaču na leto 150 K? Ali je ta izdatek opravičen in ali si ga lahko v bodočnosti prihranimo? (A. P. v M.)

Odgovor: Po konjaškem redu za Kranjsko z dne 5. oktobra l. 1860. ima konjač pravico terjati pristojbine za odpeljavo, odiranje in zagrebanje mrhovine le tedaj, če kožo mrhovine lastniku živali nazaj da. Glavarstvo je torej napačno razsodilo in je seveda deželna vlada vsled Vaše pritožbe napačno razsodbo morala popraviti. V prid kmetovalcem pa je, če je v okraju dovolj konjačev, kamor imajo živinorejci blizu in ker konjaška obrt ne more veliko nesti, če je v enem okraju veliko konjačev, zato se le tedaj dobi zadosti konjačev, če občine v prid svojim občanom obljubijo konjaču svoje redne letne podpore. Prispevek Vaše občine za konjača sloni bržkone na kakem dogovoru, in če občina ta prispevek odreče, če namreč ni pravno vezana, pa se lahko zgodi, da konjač odide in potem boste imeli silno daleč do drugega sosednega konjača. Taka težkoča živinorejce zapelje, da kršijo zelo stroge živinozdravniške zakone, in kmet na tak način pride le v velike neprilike. Konjaški red posega v obrtni red in živinozdravniške zakone in predpise, ki so se od leta 1860. sem popolnoma izpremenili. Naš sedaj veljavni konjaški red je popolnoma zastarel, je v nasprotju z obrtnim redom, z zakonom za odvrčanje kužnih bolezní pri živini in sploh ni več primeren za današnje razmere. Iz tega vzroka se bo naša družba obrnila do deželne vlade, da ona izda dogovorno z deželnim odborom in s kmetijsko družbo nov času primeren red za konjače.

Vprašanje 247. Ledenico nameravam napolniti s snegom, ker pri nas ni ledu dobiti in prevažanje ledu iz velike daljave veliko stane. Kakšen uspeh se doseže, če se sneg za ledenico meša s soljo, in koliko soli je v to svrhu vzeti? (A. B. v P.)

Odgovor: Sneg je pravzaprav isto kakor led, in če se sneg navadno ne rabi za polnjenje ledenic namesto ledu, prihaja to odtod, ker je sneg rahel in se zato hitreje topi kakor led, ker ima zrak lažji pristop. Če se v silí mora rabiti sneg namesto ledu, se mora v ledenici kolikor mogoče dobro skupaj stlačiti. Tako uspešno stlačenje ledu pa ni lahko in zato se poslužujejo mešanja s soljo, ki snežno plast gosti. Sol se namreč jame v dotiki s snegom topiti, pri tem se oprosti nekaj na sol vezane toplote, ki sneg stali, in snežnica prešine vso snežno plast ter jo zgosti. Najprej je seveda snežena plast precej vodena, pade skupaj, in ko oproščena toplota izgine, pa sneg nazaj v gosto plast zmrzne in tako postane trpežnejši. To se pa le tedaj zgodi, če je ledenica dovolj mrzla in je takrat, ko se sneg vanjo

devlje, sploh dovolj mraz, kajti osoljena snežnica zmrzne pri nižji toplini kakor neslana voda. Soli se torej sme le prav malo med saeg pomešati, in sicer le toliko, da postane voden in da se more skupaj sprijeti.

Vprašanje 248. Ali smem kravam, ki se imajo kmaľu oteletiti, pokladati fižolove moke ali kuhanega fižola? Fižol je sicer zdrav, le popolnoma ni dozorel in zato ni za prodaj. (F. O. v H.)

Odgovor: Fižol je jako močno krmilo, ki ima v sebi veliko beljakovin in važnih rudninskih hranilnih snovi. Fižol se more z velikim pridom pokladati goveji živini, bodisi kuhan ali zmlet, toda človek mora biti zelo previden in ga ne sme v prevelikih množinah pokladati, ker lahko povzroči napenjanje in hudo zaprtje. Iz tega vzroka je najbolje, če se brejim kravam sploh ne poklada. Prav dober je pa fižol v majhnih množinah za doječe krave in tudi za odstavljenega teleta. Nezrel fižol je pa v vsaki obliki nevaren, kvečjemu se sme pokladati kuhan v prav majhnih množinah; brejim živalim pa nikdar.

Vprašanje 249. Ščim in kako naj izperem vinsko posodo, da žganje, ki ga vanjo denem, ne nategne barve? (K. K. v N.)

Odgovor: Ker se rdeče vinsko barvilo zaleze globoko v luknjice vinske posode, se sod ne da izprati le z vodo, posebno zaradi tega ne, ker voda tega barvila ne raztopi. Če bi v tak, čeprav dobro pomit sod dejali žganje, bi to dobilo neprijetno rdečkasto barvo. Čim bolj temna in obenem močna je bila črnina, tem globokeje je šla v les in tem teže se da barvilo izprati. Ker tudi vreła voda samanasebi ne topi tega barvila, ji je treba dodati nekoliko sode, in sicer kakih 5%, torej na vsakih 10 litrov 50 dg. Namesto sode se lahko vzame tudi 3 do 5% jedkega natrona, ki daje še veliko močnejši lug kakor soda. Treba je le z njim previdno ravnati, ker si z njim človek lahko poškoduje obleko in kožo. Tak močan sodov lug se nalije v sod, sod se zamaši in se valja semtertja, da pride njegova znotranja površina povsodi z lugom v dotiko. Čez nekaj časa se še gorak lug izlije in se drug nalije noter, kar se toliko časa ponavlja, da končno že čist izteka. Potem se posoda zakuha še s čisto vrelo vodo, da se ostanki luga iz nje izperejo, sod se opere še z mrzlo vodo in je potem popolnoma pripraven za žganje. Kdor pa hoče še bolj temeljito ravnati, ta naj še moker sod zažvepla in zabije in ga šele čez kakih 5 do 6 dni iznova pomije in šele potem rabi. Žveplova sokislina (žveplov dim) namreč tudi močno beli, to se pravi razkrajja barvila, in zaradi tega tudi sod še bolj razbarva.

Vprašanje 250. Prodal sem les v gozdu in sem ves skupiček porabil za pokritje dolgov. Davčni urad mi šteje ves skupiček za dohodek, ki je podvržen osebni dohodnini. Jaz mislim, da sem le svoje premoženje zmanjšal in nisem ničesar pridobil, ker sem gozd opustošil. Ali je davčni urad upravičen odmeriti osebno dohodnino od skupička za posekani gozd? (J.K. v P.)

Odgovor: Kot odgovor na Vaše vprašanje naj Vam služi spis „Osebna dohodnina v gozdarstvu in v splošnem“ v današnji številki „Kmetovalca“, ki ga je spisal gozdarski veščak, ki smo se nanj obrnili vsled Vašega vprašanja.

Kmetijske novice.

Podpore mlekarnam. Deželni odbor vojvodine Kranjske je v svoji seji dne 30. novembra 1912 sklenil, da bo za zgradbe in uredbe mlekaren dajal podpore le onim mlekarskim zadrugam, ki bodo pred začetkom zgradbe in uredbe predložile definitivni načrt in natančen proračun

deželnemu odboru v odobrenje. Mlekarske zadruge se na ta sklep opozarjajo, ker deželni odbor ne bo delal izjem.

Zadružne elektrarne. Opaža se, da po več krajih dežele gospodarji nameravajo ustanoviti elektrostrojne zadruge, da si zgrade skupne zadružne elektrarne in tako dosežejo ceno gonilno silo. Deželni odbor je pripravljen po svojih močeh podpirati tako zdravo zasnovana gospodarska podjetja, vendar mora pri tem vpoštevati, da so v načrtih velike deželne električne centrale, ki bodo zadostno preskrbovale vso svojo okolico s potrebno električno gonilno silo in bi bilo gotovo v takih krajih zelo neracionalno graditi svoje manjše elektrarne. Vsled izkušenj, ki so jih doživeli gospodarji v drugih državah, je pa treba tudi pri upravičenih manjših zgradbah velike previdnosti. Z ozirom na to je deželni odbor sklenil v seji dne 7. decembra 1912, da bo načeloma podpiral le one elektrostrojne zadruge, ki mu bodo predložile pred pričetkom zgradb načrt in proračun v izjavo, da nima ničesar proti zvršitvi take zgradbe. V interesu zadrug je, da se tega načelnega sklepa drže.

150 vagonov rjavih hroščev so letos nabrali na Niževavstrijskem. Boja proti hroščem se je udeležilo 622 občin, ki so nalovljene hrošče deloma tehtale, deloma merile. Vsega skupaj so nalovile 1,213.731 kilogramov in pa 800.274 litrov hroščev, to je za kakih 150 železniških vagonov. Za ta boj so udeležene občine izdale 139.195 K 16 h. Z ozirom na ta uspeh je niževavstrijski deželni odbor sklenil, da nakaže občinam 50.000 K podpore ter jim tako pokrije del stroškov. Če pomislimo, koliko zaroda je z nalovljenimi hrošči uničenega, ki bi sicer kmetijstvu napravil nepregledno škodo, potem lahko presodimo, kako plodonosno je porabljen denar za uničevanje hroščev. Da se bo to delo v prihodnje nadaljevalo še uspešneje, je tudi niževavstrijski deželni zbor sklenil zakon, ki zapoveduje splošno pokončevanje rjavih hroščev. Pri letošnjem nabiranju hroščev so vzajemno delovala županstva in šolska vodstva.

Družbene vesti.

*** Vsakega p. n. dosedanjega gosp. uda,** oziroma naročnika, proimo, da naj nam ostane zvest tudi v novem letu ter naj nam vsak pridobi vsaj enega novega uda. To gotovo ni težko v očigled mali letnini 4 kron. Te prošnje pa ne stavimo zaradi dobičkarije, saj vsak ud dobro ve, da družba nima od udov nič. Z ozirom na ugled je pa važno, da je družba močna. Glede na vsebino lista pa obetamo, da jo bomo, kakor doslej vsako leto, tudi v prihodnjem letu zboljšali, bodisi glede kolikosti kakor glede kakovosti.

*** Današnja številka je sadnja v tem letu, prihodnja iside 15. januarja leta 1913. Še enkrat prosimo vse tiste, ki ostanejo še dalje družbeni udje, oziroma naročniki »Kmetovalca«, ki pa niso še plačali letnine, oziroma naročnine, naj jo izvolijo precej plačati. Prvo številko prihodnjega letnika pošljemo brez izjeme vsem dosedanjim prjemnikom, zato pa prosimo, naj je nihče ne vrne, čeprav pre-
stane biti ud ali naročnik, ker drugo številko pošljemo brez izjeme samo tistim, ki do tistega časa plačajo udnino, oziromn naročnino.**

* Častita načelnštva podružnic in gg. družbene ude prosimo, da naj nam kolikor mogoče kmalu pošljejo svoje udnino, drugače se zadržuje razpošiljanje „Kmetovalca“ za leto 1913.

* Oddaja družbenega drevja udom spomladi 1. 1913. se bo vršila po določilih, ki so razglašeni v današnji številki „Kmetovalca“ med uradnimi vestmi. Pri onem sadnem drevju, ki ga posamezne podružnice dobe za svoje ude, in pri tistem sadnem drevju, ki ponj pridejo posamezni udje, osebno v Ljubljano, ostane vse pri starem, dočim je družba prisiljena zaradi dragih delovnih sil in drage ovojne slame odslej zaračunati za vse druge pošiljatve sadnega drevja stroške za ovoj in za vozni list.

* Sadno drevje za 1. 1913. Za štiri brezplačna sadna drevesa se vsako leto zglašijo toliko podružnic in posameznih udov, da bo c. kr. kmetijski družbi prav težko ustreči vsem zahtevam iz svoje drevesnice, zato odločno izjavlja, da se bo oddajalo spomladi brezplačno drevje edinole tistim podružnicam, oziroma udom, ki so do 15. februarja naročili sadna drevesa in do 15. februarja plačali tudi svojo udnino. Nikakor se pa ne more nobenemu udu dati večje število drevja proti plačilu.

* Nagrad družbenim podružnicam, ki bodo to zimo naročile skupno največ Tomasove žindre in kalijevih gnojil, bo glavni odbor c. kr. kmetijske družbe oddal v skupnem znesku 1600 K. Vsega skupaj je 10 nagrad od 100 do 400 K, in sicer sedem za Tomasovo žindro in tri za kalijeva gnojla. Glede nagrad za skupno naročanje Tomasove žindre opozarjamo na oklic v 18. številki letošnjega „Kmetovalca“, glede nagrad za kalijeva gnojla je pa spis v 21. številki. Za nagrade bo mero-dajna množina skupne naročitve do 1. marca 1913. Prosimo častita načelnštva podružnic, da se z vso močjo potrudijo dobiti za svoje podružnice velika skupna naročila, ker bo to v veliko korist našemu kmetijstvu in zlasti naši živinoreji. Vsaka podružnica ima priliko zaslužiti si v svoje svrhe lepo nagrado, ki ji bo gotovo dobro došla.

* Oddaja plemenskih bikov vseh pasem, ki hodijo za Kranjsko v poštev, se nepretrgoma vrši. Vsi prosilci, ki doslej bikov še niso dobili, pridejo polagoma na vrsto, kakor hitro družba dobi priliko, da nakupi plemenskih bikov za oddajo. Opoznamo, da je letos izredno malo prošenj za sive bika v dolenski rejni pokrajini, in zato zlasti Dolenjce pozivamo, da naj prosijo za plemenske bika. Biki se oddajajo za polovično nakupno ceno. Prejemnik se mora zavezati, da bo bika imel dve leti za pleme. Prošnje za bika je nemudoma vložiti pri glavnem odboru kmetijske družbe kranjske.

* P. n. gg. družbene ude nujno prosimo, da vse gospodarske potrebščine pravočasno naročajo ter se pri naročilih ozirajo na objave v „Kmetovalcu“. Družba oddaja le tiste predmete, ki jih objavlja zato prosimo, naj naročniki ne povprašujejo po predmetih, ki jih ni v zalogi. Vsak naročnik naj natančno naznači svoj dom, pošto, oziroma železniško postajo.

* Plačevanje blaga. Gg. družbenim udom nazna-njamo, da se družba strogo drži načela, vse gospodarske potrebščine oddajati le proti takojšnjemu plačilu, oziroma proti povzetju. Družba mora sama vse potrebščine sproti plačevati in nima sredstev, da bi mogla na upanje dati, zato tudi opozarjamo za plačilo odgovorne podružnične načelnike, da se istotako drže tega načela in da naj skrbne za poravnavo vsakega družbenega računa tekom določenih 14 dni.

* Umetna gnojila ima c. kr. kmetijska družba naslednja v zalogi:

Rudninski superfosfat s 14 % v vodi raztopne fosforove kisline po K 7.— 100 kg z vrečo vred.

Tomasovo žindro. Cena za nadrobno oddajo 19 odstotne žindre v Ljubljani je K 7.— 20 % K 7:25 100 kg.

Naročbe na cele vagonse se bodo izvrševale po naslednjih cenah:

16 %	17 %	18 %	19 %	20 %	21 %
K 512.—	K 544.—	K 576.—	K 608.—	K 640.—	K 672.—

za cel vagon z 10.000 kg, popust znaša z ozirom na prihranitev stroškov za prevažanje K 25.— pri celem vagonu.

Te cene je razumeti bazis Trst, t. j. naročnik bo plačal le toliko voznine, kolikor bi znašala iz Trsta do zadnje postaje, čeravno dobi žindro naravnost iz tvornic.

Kalijevo sol po K 12:60 100 kg. To gnojilo se oddaja tudi v vrečah po 50 kg za 6 K 50 h, ker tvornica za množine po 50 kg zaračuna 20 h za vrečo. Kdor gnoji travnike s Tomasovo žindro ali z rudninskim superfosfatom, ta mora gnojiti tudi s kalijem bodisi s kalijevo soljo ali s kajnitom. Mi odločno priporočamo kalijevo sol, ki ima v sebi 42 % kalija in stane 12 K 60 h, dočim ima kajnit le 12 — 14 % kalija ter stane 5 K 50 h. Namesto 300 kg kajnita se vzame le 100 kg kalijeve soli, a ima še več kalija in se vrhutega še prihrani 3 K 90 h.

Kajnit po 5 K 50 h 100 kg. Naročila na cele vagonse se izvrše naravnost iz tvornic in se cena vsled zmanjšanja stroškov dokaj zniža.

Kostno moko po 10 K 100 kg z vrečo vred.

Kostni superfosfat po 11 K 100 kg.

Amonijev sulfat po 38.— K 100 kg iz Ljubljane. To dušičnato gnojilo je važno za gnojenje na njivah žitu, krompirju, ozimini itd., in sicer v zvezi s superfosfatom in s kalijevo soljo. Poraba amonijevega sulfata v vinogradih je zlasti važna in zato posebno priporočena. Opozarjamo na spise: „Gnojenje travnikov spomladi s posebnim ozirom na umetna gnojila“ v drugi, „Uspeh poskušanj pri gnojenju travnikov z umetnimi gnojili, in sicer posebno z amonijevim sulfatom“ v tretji in v nadaljnjih lanskih številkah, potem „Gnojenje travnikov z umetnimi gnojili spomladi“ v četrti številki lanskega „Kmetovalca“.

Čilski soliter dobi družba šele v zgodnji spomladi.

Mešana umetno gnojilo (vinogradniško gnojilo), ki ima 10 % v vodi raztopne fosforove kisline, 10 % žveplenkislega kalija in 4 % amonijevega dušika, oddaja družba po 17 K 100 kg z vrečo vred. (Glej spis „Mešana umetna gnojila“ v 3. številki lanskega „Kmetovalca“.)

* Za živinorejce ima družba v zalogi požiralnikove cevi za odraslo goved po 12 K komad in za teleta, ovce in koze po 7 K komad. Trokarji so po 5 K komad. Požiralnikove cevi in trokarji služijo v to, da se napenjanje govedi hitro in zanesljivo odstrani. — V zalogi ima družba tudi mlečne cevi komad po 80 h. Mlečne cevi se rabijo za odtok mleka, kadar kravo vime tako boli, pa je ni mogoče molsti. — Napajalnike za teleta in pocijnene ploščevine oddaja družba po 10 K.

* Tropine podzemeljskega oreha. Te tropine imajo zajamčeno 56 do 57 odstotkov beljakovin in maščobe v sebi. Družba je ugodno kupila večjo množino in jih oddaja po 22 K 100 kg iz Ljubljane. Prof. dr. Pott pravi v svoji knjigi o krmilih: „Orehove tropine se morajo prištevati

najmočnejšim dušičnatim in najlaže prebavnim rastlinskim močnim krmilom; odlikujejo se posebno po večji vsebini beljakovin. Tudi mi jih priporočamo našim udom, ki imajo živino navajeno na krmljenje z močnimi krmili; dobivajo se v vrečah po 75 kg.

* **Lanene tropine** dobi družba kmalu po novem letu. Stale bodo K 23.— 100 kg v Ljubljani, v vrečah po 50 kg. Naročitve se že sedaj sprejemajo.

* **Sezamove tropine.** Družba je zopet kupila večje množine najfineje zmlatih temnih sezamovih tropin in jih oddaja po K 20.— 100 kg iz Ljubljane. Te tropine družba jako priporoča. Vsebujejo jamčeno 50 odstotkov beljakovin in maščobe in se dobivajo le v vrečah po 75 kg. Živinorejce opozarjamo na spis „Krmljenje z oljnimi tropinami“, ki je izšel v „Kmetovalcu“ in ki ga v obliki „Gospodarskih navodil“ na zahtevanje vsakomur brezplačno pošljemo. — Priporočati je umnim gospodarjem, da si čimprej priskrbe zadostno množino teh tropin. Svetle sezamove tropine, ki veljajo ravno toliko kakor temne, dobi družba šele pozneje. Pri odjemu pol ali celega vagona more dati družba znaten popust.

* **Sladkornata močna krmila** kot okrepujočo primes k drugim krmilom ima odselej naša c. kr. kmetijska družba v zalogi ter jih oddaja le v celih vrečah po 50 kg, in sicer mešanice za pitanje po 20 K, ter za molzne krave tudi po 20 K z vrečami vred iz družbenega skladišča ali postavljene na ljubljanski kolodvor. Cela vreča teh krmil, ki tehta 50 kg, stane polovico gori označenih cen. Opozarjamo na spis „Sladkornata močna krmila“ v 2. št. letošnjega „Kmetovalca“, ki pojasnjuje naravo, učinek in način pokladanja sladkornatih močnih krmil.

* **Klajno apno**, 38—42%, oddaja družba v izvornih vrečah, težkih 50 kg, po 22 h kg. V manjših množinah, nad 20 kg, po 24 h, v množinah pod 20 kg pa po 26 h kg. Za manjše pošiljateve na zunanje se še posebej zaračuni za vsako pošiljatev 30 h za zavoje, vozni list itd. — Manj kakor 5 kg se ne razpošilja. — Opozarjamo, da je klajno apno potreben dodatek h krmu, koder krmila nimajo v sebi dovolj rudninskih snovi, zlasti fosforove kisline, in da klajnega apna ni zamenjati z ničvrednimi redilnimi štopami za živino.

Uradne vesti c. kr. kmetijske družbe kranjske.

Seja glavnega odbora dne 23. decembra 1912.

Seji je predsedoval družbeni predsednik gospod komercialni svetnik Povše, c. kr. deželno vladno je zastopal gospod dvorni svetnik vitez pl. Laschan, deželni odbor namestnik deželnega glavarja v deželnem odboru gospod dr. Lampe, in navzoči so bili gg.: Bartol, Dimnik, Hladnik, Istenič, Jan, Kalan, Kosler, baron Liechtenberg, Piber, Ravnikar, Rohman in ravnatelj Pirc.

V pričetku seje je družbeni podpredsednik in zastopnik deželnega odbora v glavnem odboru kmetijske družbe g. dr. Lampe, v imenu vsega odbora in istotako v imenu vse kmetijske družbe čestital družbenemu predsedniku g. komercialnemu svetniku Povšetu na visokem odlikovanju s komturnim križem Franc Josipovega reda. To odlikovanje zadeva tudi c. kr. kmetijsko družbo kranjsko, ki ji g. predsednik že toliko let z največjim uspehom predseduje, na drugi strani pa seveda najbolj gospoda odlikovanca samega, ki naj v tem odlikovanju vidi priznanje za svoje požrtvovalno delo v prid kmetijstvu. Izrekel je nato, naj bi mu Bog dal še veliko let enako uspešno predsedovati kmetijski družbi. G. predsednik se je prav

toplo zahvalil za čestitanje in je v daljšem govoru obljubil, da bo vsekdar vse svoje sile žrtvoval v blagor kmetijstva sploh in posebej v blagor kmetijske družbe.

Predsednik je poročal o svojem samostalnem predlogu v kmetijskem svetu na Dunaju glede izdaje posebnih zakonskih naredeb, ki bi preprečile škode, ki jih kmetijstvu in gozdarstvu delajo razni industrijski obrati z dimom in s prahom, ki prihaja iz nekterih tvornic, in z odpadki iz tvornic, ki se mečejo v vodo in jo tako zastrupljajo. Vsled tega predloga se je izvolil poseben osek kmetijskega sveta, ki je popolnjen z veščaki raznih ministrstev in je že imel pripravljeno sejo, da se taki zakonski načrti izdelajo. Glavni odbor je vzel to poročilo z velikim odobravanjem na znanje.

Predsednik je opozarjal glavni odbor na dejstvo, da so se za sedaj temeljito pričela dela za osuševanje ljubljanskega barja in da se bodo zaradi tega prav kmalu prav korenito izpremenile kmetijske ramere na Barju, zlasti v kmetijsko-tehniškem oziru, in da je zato nujno, da se Barjani v pravem času prično poučevati, kako jim bo v bodočnosti gospodariti. Naloga kmetijske družbe je, da v tem oziru poseže vmes in predvsem na Barju ustanovi vzorno poučno posestvo. Seveda so v to svrhu potrebne podpore iz javnih zakladov, zato je predsednik stavil predlog, da se mu poveri, da v družbi z nekaterimi odborniki in veščaki izdela tozadevno spomenico na kmetijsko ministrstvo. Predlog je bil z odobravanjem sprejet.

Družbeni ravnatelj je poročal glavnemu odboru o denarni asanaciji neke živinorejske zadruge, ki se je zvršila vsled nujnosti dogovorno s predsedništvom, in je prosil, naj glavni odbor naknadno odobri tozadevne korake, kar se je soglasno storilo.

Ravnatelj je poročal o dosedanem nakupu modre galice in je povedal, da z ozirom na sklep zadnje odborove seje ni kazalo kake nove kupčije skleniti, ker cena bakru in modri galici dosledno pada. Se je vzel na znanje.

Glavni odbor je končno sklenil prihodnje leto dodajati »Kmetovalcu«
posebne konjerejske in perutninarke priloge, ki bodo uradna glasila samostojnih družbenih odsekov za konjerejo in perutninarstvo. Prinašala bodo tozadevne poučne spise in uradne vesti teh odsekov.

Zaradi neke nepovoljne sodbe o porabi montafonskih bikov za zboljšanje živine je glavni odbor sklenil korake, ki naj dokažejo, da ta sodba ni utemeljena.

Glavni odbor je storil primerne ukrepe, da se konci leta vrši revizija družbene blagajne in družbenih knjig.

Posvetovanje o posebnih pravilih za podružnice in za novoustanovljeni samostojni perutninarski osek se je za sedaj odložilo, ker je predvsem treba jasno določiti pravno razmerje med kmetijsko družbo in podružnicami, oziroma med samostojnimi odseki.

Glavni odbor je sklenil obrniti se na c. kr. deželno vladno, da ona dogovorno z družbo in z deželnim odborom takoj izda nov konjaški red, ki bo primeren za današnje razmere in se bo oziral na sedaj veljavne obrtne in veterinarske zakone, kajti sedaj veljavni red za konjače iz l. 1860. je popolnoma zastarel.

Glavni odbor je vzel na znanje poročilo o predpripravah za kmetijski knjigovodstveni urad, ki prične 1. januarja 1913. poslovati, in je vzel na znanje, da je kmetijsko ministrstvo za l. 1913. za ta urad dovolilo že 2000 K državne podpore. Zastopnik deželnega odbora g. dr. Lampe je sporočil, da je deželni odbor v ta namen istotako postavil za l. 1913. 500 K v deželni proračun.

Glavni odbor je sklenil nekatere izpremembe glede prispevka uradnikov v družbeni pokojninski sklad. Te izpremembe pa veljajo samo za l. 1913. in ne značijo nikake izpremembe službenih pogodb, ki so od notranjega ministrstva predpisane. Obenem je glavni odbor sklenil po predpisih službenih pogodb povišati plačo skladiščnemu uradniku in eni pomožni uradnici.

Z ozirom na ravnateljevo poročilo o ustanovitvi pomožnega živinorejskega sklada, da bi se iz njega plačevale odškodnine za ponesrečeno govejo živino, je glavni odbor sklenil, da takoj prične s to ustanovitvijo, ter je naročil tajništvu, naj zvrši vse predpriprave.

V deželni planinski svet, ki se ustanovi na podstavi deželnega zakona za planine z dne 9. aprila t. l., je glavni odbor za svojega zastopnika izvolil družbenega odbornika in deželnega poslanca g. župnika Pibra v Gor'ah in za njegovega namestnika družbenega odbornika g. barona Apfaltrerna.

Prošnji družbenih podružnic v Kočevju in v Mokronogu za državno podporo na c. kr. kmetijsko ministrstvo je glavni odbor sklenil temu ministrstvu toplo priporočiti. Enako je glavni odbor sklenil tudi glede prošnji živinorejskih zadrug v Kandršah, v Komendi in na Rovih.

Glede prošnje sadjarskega društva na Homcu za podporo je glavni odbor sklenil ugoditi tem potom, da se temu društvu da podpora iz doslej še neporabljenega ostanka državne podpore za sadjarstvo, ter je sklenil c. kr. kmetijsko ministrstvo prositi, da temu pritrdi.

Prošnja zadruge za vnovčevanje lesa na Češnjici na c. kr. kmetijsko ministvo za državno podporo je glavni odbor sklenil toplo priporočeno predložiti temu ministrstvu.

Na poziv c. kr. deželne vlade je glavni odbor vsled vloge kranjskega ribarskega odseka izrekel, da naj se kranjski ribarski zakon tako popravi, da se v nobenem letnem času ne smejo loviti, prodajati in v gostilnah dajati ribe, ki nimajo predpisane velikosti.

Glavni odbor se je vsled vprašanja c. kr. deželne vlade izrekel za preložitve že obstoječih semnje na druge dni v občinah Boštanj in Hoteders'ca, izrekel pa se je proti dovolitvi novega živinskega semnja v vasi Telče na Dolenjskem, toda le v tem slučaju, če vas Telče z dovolitvijo letnega semnja v letu 1851. ni dobilo tudi dovoljenja za živinski semenj, kar se iz pisem natančno ne da posneti, kajti obstoječa pravica se ne sme uničiti.

Ker novi deželni zakon za zboljšanje pašnikov določa, da vsa tozadevna dela spadajo v področje agrarnih oblasti, dočim je doslej c. kr. kmetijska družba imela v svojem področju urejevanje pašnikov, zato je vprašal družbeni odbornik g. poslanec Bartol, kako bo odslej s to zadevo. Družbeni podpredsednik g. dr. Lampe je pojasnil, da se je ta zakon svoječasno sklenil, ne oziraje se na razmere, ki so se šele sedaj pokazale, in da se bo radi vršitve tega zakona vršil dogovor med deželno agrarno oblastjo, deželnim odborom in kmetijsko družbo. Ta dogovor bo imel nalogo varovati strokovno nadzorstvo čez vsa dela, ki se tičejo zboljšanja pašništva.

Za nove ude so bili predlagani in sprejeti gg.

Kričej Pavel, posestnik v Suhen vrhu pri St. Danijelu; Slejko Andrej, posestnik v Bukovju; Butalič Matej, posestnik v Tunjicah; Čimžar Josip, posestnik v Tunjiški mlaki; Flander Frančišek, posestnik v Tunjicah; Grkman Janez, posestnik v Tunjicah; Grkman Šimen, posestnik v Tunjiški mlaki; Grkman Frančišek, posestnik v Tunjiški mlaki; Krumpestar Anton, posestnik v Tunjicah; Koželj Frančišek, posestnik v Tunjicah; Kočar Janez, posestnik v Lanišah; Malež Frančišek, posestnik v Tunjicah; Nograšek Frančišek, posestnik v Tunjicah; Pegačar Peter, posestnik v Tunjicah; Pirc Franja, posestnica v Tunjiški mlaki; Pregled Florian, posestnik v Lanišah; Rakef Frančišek, posestnik v Tunjiški mlaki; Torkar Maks, posestnik v Tunjicah; Traven Ignacij, posestnik v Tunjiški mlaki; Vrhovnik Jožef, posestnik v Vrhovju; Vrhovnik Andrej, posestnik v Tunjicah; Vombergar Marija, posestnica v Tunjicah; Močnik Andrej, posestnik v Bukovem; Dihpol Andrej, posestnik na Zagradi; Palek Gašper, posestnik v Žapužah; Spreicer Ivan, posestnik v Talčjem vrhu; Friedl Helena, posestnica v Sv. Križu; Cesar Matija, posestnik v Radovljici; Arbeiter Anton, c. kr. zend. stražmojster v p. v Gruškovcu; Zevnik Frančišek, posestnik v Zgor. Besnici; Grebenc Frančišek, veleposestnik v Trbovljah; Žgur Josip, posestnik v Podragi; Žgur Ivan, posestnik v Podragi; Čehovin Frančišek, posestnik v Podragi; Pribac Anton, posestnik v Kortah; Žagar Anton, veleposestnik v Zamostu; Berlič Jakob, posestnik v Vel. Kostrevnici; Dobravec Ivan, posestnik v Vel. Kostrevnici; Strman Alojzij, posestnik v Vel. Kostrevnici; Perme Martin, posestnik v Vel. Kostrevnici; Zaman Anton, posestnik v Jablaniškem Lazu; Lavrič Anton, posestnik v Selščeku; Ravnik Josip, posestnik v

Ravnah; Rozman Valentin, posestnik v Kamnjah; Polak Frančišek, posestnik v Brodu; Repinec Valentin, posestnik v Kamnjah; Plut Martin, trgovec v Črnomlju; Graul Viktor, posestnik in mizar v Zgor. Šiški; Bric Ivan, posestnik v Litiji; Brajer Anton, posestnik v Glineku; Krempuš Ivan, posestnik v Gornji Rečici; Justin Frančišek, posestnik v Hlebcach; Vovk Frančišek, posestnik v Hrašah; Pirc Terezija, posestnica v Lescah; Zupan Rozalija, posestnica v Hlebcach; Bulovec Frančišek, posestnik in kolar v Hlebcach; Valand Ivan, posestnik, v Lescah; Zalaznik Ivan, gostilničar v Lescah; Hrast Matija, posestnik in krojač v Lescah; Mlakar Frančišek, posestnik in trgovec v Lescah; Valand Marija, posestnica v Lescah; Debeljak Alojzij, posestnik v Novi vasi, Zalokar Martin, posestnik in mizar v Lescah; Sumrak Ivan, posestnik v Blatnem; Rozman Ivan, posestnik v Malem Mengšu; Jerala Ivan, posestnik v Ljubnem; Palek Gašper, posestnik v Žapužah; Kenda Katarina, posestnica v Postojni; Artelj Matevž, posestnik v Gorici; Gogala Janez, posestnik v Zgor. Otoku; Erlah Jakob, posestnik v Ratečah; Mežik Janez, posestnik v Ratečah; Mežik Josip, posestnik v Ratečah; Petrič Janez, posestnik v Ratčah; Jank Josip, posestnik v Ratečah; Kerštanj Andrej, posestnik v Ratečah; Avbel Ivan, posestnik v Tomačevem; Rotar Ivan, posestnik na Črnučah; Drešar Anton, posestnik v Ježi; Jerko Frančišek, posestnik v Podborštu; Snaj Aleš, posestnik v Ježi; Podboršek Mihael, posestnik v Ježi; Bedenk Jakob, posestnik na Črnučah; Cižman Frančišek, posestnik na Črnučah; Kurent Matevž, posestnik na Črnučah; Jeromen Matevž, posestnik v Klečah; Zupan Simon, župnik na Ježici; Mrhar Ignacij, posestnik v Savljah; Hvastja Ivan, posestnik v Savljah; Hvastja Ignacij, posestnik v Savljah; Sever Ivan, posestnik na Ježici; Peršin Frančišek, posestnik na Ježici; Presetnik Frančišek, pos. v Stožicah; Kramolec Jurij, posestnik v Št. Danijelu; Vogel Lorenc, posestnik na Suhem Vrhu; Schnitz Ivan, posestnik v Srejah; Tišler Josip, posestnik v Tinjah; Pleško Ivan, posestnik v Kozarjah; Lomšek Katarina, posestnica v Cerkljah pri Krškem; Kapš Josip, posestnik v Potokih; Kokošar Andrej, posestnik v Rakovcu; Dolenc Josip, posestnik v Pungartu; Bukovec Ivan, posestnik v Govejeku; Čop Alojzij, posestnik v Svibnem; Kokej Josip, posestnik na Mlaki; Grizon Mihael, posestnik v Novi vasi; Mrvar Frančišek, posojilniški tajnik v Kandiji; Jerman Josip, posestnik v Ločni; dr. Hubad Ivan, zdravnik v Škofji Loki; pl. Žagar Ivan, c. in kr. major v p. v Ljubljani; Martinec Anton, posestnik v Selih; Žganjar Frančišek, posestnik v Selih; Tomec Frančišek, posestnik v Dalnji vasi; Modic Frančišek, posestnik v Volčjem; Vrečko Frančišek, posestnik v Ostrožnem; Urh Ivan, posestnik v Zaplani.

V a b i l o

k občnemu zboru kmetijske podružnice na Dovjem, ki bo dne 5. januarja 1913 ob eni popoldne v hiši načelnika.

S P O R E D :

1. Pregled računov za leto 1912.
2. Slučajni nasveti in predlogi.

Kmetijska podružnica na Dovjem,
dne 23. decembra 1912.

A. Smolej, načelnik.

V a b i l o

na občni zbor kmetijske podružnice v Boh. Srednji vasi, ki bo dne 6. januarja 1913 ob treh popoldne v šoli.

S P O R E D :

1. Poročilo načelnikovo.
2. Letni računi.
3. Nasveti in predlogi.

Kmetijska podružnica v Boh. Srednji vasi,
dne 20. decembra 1912.

J. Mlakar, načelnik.

V a b i l o

na občni zbor kmetijske podružnice sv. Duh nad Krškim dne
1. januarja 1913 v prostorih stare šole.

S P O R E D :

1. Poročilo načelnikovo.
2. Vpisovanje novih udov in pobiranje udnine za 1913.
3. Naročanje galice, i. t. d.
4. Razni nasveti in predlogi.

Kmetijska podružnica pri sv. Duhu,
dne 17. decembra 1912.

Andrej Pirc, načelnik.

V a b i l o

na občni zbor kmetijske podružnice v Podragi nad Vipavo
dne 19. januarja 1913 ob pol štirih popoldne v dvorani Kat.
slov. izobraževalnega društva.

S P O R E D :

1. Poročilo načelnikovo.
2. Predložitev računov za leto 1912.
3. Vpisovanje novih udov.
4. Raznosterosti.

**Podružnica c. kr. kmetijske družbe kranjske v
Podragi,**
dne 18. decembra 1912.

Josip Semenič, načelnik

V a b i l o

na občni zbor kmetijske popružnice na Bledu dne 12. januarja
1913 ob pol štirih popoldne v Blejskem domu.

S P O R E D :

1. Poročilo načelnika.
2. Pregled računov za l. 1912.
3. Naročanje drevesec.
4. Slučajnosti.

Pri nezadostnem številu udov bo pol ure pozneje drug občni zbor
ob vsakem številu navzočih udov.

Kmetijska podružnica na Bledu,
dne 23. decembra 1912.

Simon Kežar, načelnik.

V a b i l o

k občnemu zboru kmetijske podružnice na Boh. Bistrici, ki
bo v nedeljo, dne 26. januarja 1913 ob treh popoldne v ob-
činski pisarni na Boh. Bistrici.

S P O R E D :

1. Pregled računov za leto 1912.
2. Vpisovanje novih udov.
3. Volitev poslancev na občni zbor kmetijske družbe.
4. Slučajnosti in razni nasveti udov.

Opomnja: Če ob določeni uri ne bo zadosti udov, bo čez pol
ure II. občni zbor pri vsaki udeležbi.

Boh. Bistrica, dne 21. decembra 1912.

F. Arh, načelnik.

V a b i l o

na občni zbor kmetijske podružnice v Planini pri Rakeku
dne 12. januarja 1913 popoldne ob štirih v gostilni pri Lavriču

S P O R E D :

1. Pregled računov za leto 1912.
2. Pobiranje udnine za leto 1913.
3. Vpisovanje novih udov.
4. Raznosterosti.

Kmetijska podružnica v Planini,
dne 22. decembra 1912.

Jožef Blažon, načelnik.

V a b i l o

k občnemu zboru kmetijske podružnice v Slavini, ki bo v
nedeljo, dne 12. januarja 1912 ob treh popoldne v šolskem
poslopju.

S P O R E D :

1. Pregled računov za l. 1912.
2. Pobiranje udnine.
3. Pogovor o novih pravilih in slučajnosti.

V Slavini, dne 24. decembra 1912.

Andrej Vadnal, načelnik.

Naredbe glede oddaje družbenega sadnega drevja spomladi l. 1913.

Gg. ude prosimo, naj svoje naročitve na sadno drevje pri-
glase pri svojih podružnicah, oni pa, ki niso uvrščeni v podruž-
nice, v družbeni pisarni v Ljubljani ustno ali pismeno. V vsaki
pismeni naročitvi je povedati, na katero železniško po-
stajo naj se drevje pošlje.

Oddajalo se bo visoko in pritlično drevje. Ker je zaloga po-
sameznih skupin in različnih vrst omejena, si družba pridržuje
pravico, da namesto naročenih vrst, ki so že pošle ali jih sploh
nima, dá drevesa drugih primernih vrst, če jih bo še imela.

Naročitev na sadno drevje proti plačilu družba ne bo zvr-
ševala.

Pri naročanju veljajo tele določbe:

1. Podružnica sklene, ali vzame za svoje ude brezplačna
drevesca ali ne. Če jih vzame, potem mora poslati vso udnino
glavnemu odboru v Ljubljano, če jih pa ne vzame, ji ostane
polovica udnine za podružnične namene; le udnino gg. učiteljev
mora vso poslati glavnemu odboru.

2. Če podružnica obdrži polovico udnine, morejo njeni udje
dobiti po štiri drevesca za znižano ceno 2 kron.

3. Cena za vse drugo drevje je 80 vinarjev za drevesce.

4. Navedene cene veljajo v drevesnici, oziroma na kolo-
dvoru, in sicer z zavojem vred za skupne pošiljatve na podružnice,
dočim se pri pošiljativah na posamezne ude zaračunijo stroški
za zavoj in za vozni list.

5. V družbeni drevesnici se nabajajo samo visoke in nizke
jablane in hruške, potem hruške moštнице in tepke, češplje in prav malo
marelic in breskev. Zato prosimo, da se druge vrste ne na-
ročajo (n. pr. češnjaje, orehi, kostanji, trte ali smreke itd., teh
kmetijska družba nima).

6. Vsa naročila je treba vsaj

do 15. februarja 1913

sporočiti družbi. Kdor do tega časa ne naroči brezplač-
nega drevja ter tudi udnine ni plačal, potem ne bo
imel več pravice do njega.

Glavni odbor c. kr. kmetijske družbe kranjske.

- 1) Godelauski obed
- 2) Tuna pomuč pri postih prelo mjetih
kosti je
- 3) Kraka naj se krepi mlačni misice

Godelauski obed = $\frac{1}{2}$ Juba in rižen

II. Govedina in prašiču krompiru

Zato ker Govedina ima mnogo

Beljakovine in mlačobe, pravi

večinam ni pa imata ogljikove
vodačne, zato tega dobivaš
telo ^{no} potrebuje ~~in~~ realne snovi,

- 2) A ~~je~~ Tuna pomuč pri prelo mjetih

kosti je da se kolikor mago če tes
poravnaj ^{potem} dobro iverje potem pa se
mora k soborniku.

- 3) ~~Analiza misice in krompiru~~

3) Za razvoj mlačnih misic je treba
jemu gotovo morda beljakovine,
mlačobe ogljikovih vodačnih
soli