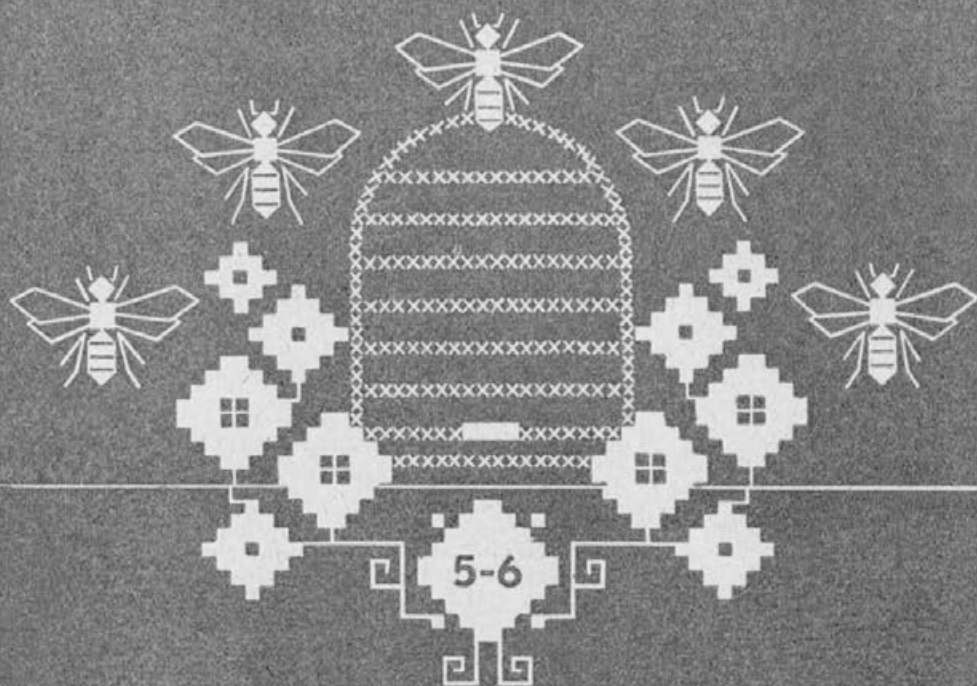


1954



✓ SLOVENSKI
ČEBELAR



VSEBINA

Po občnem zboru	114
Inž. Jože Rihar: Zavarujmo čebele pred strupenimi škropivili	116
M. Rožman: Označevanje matic	119
M. Rožman: Obnova matic v manjših čebelarstvih	121
Jože Lampe: Nova pota v čebelarstvu	127
Ivan Dolinar: Kako pridobivam vosek	129
St. Lončarevič: Razvoj čebeljih družin pred glavno pašo	132
Jože Stabej: Stari zapisi o čebelah in čebelarstvu	135

OPAZOVALNICE:

Frauc Vodnik-Janez Skrk: Letno poročilo opazovalnih postaj za čebelarstvo leto 1952—1953	141
Dr. Vital Manohin: Kakšno bo poletje	146
Inž. Jože Rihar: Kakšno čebelarstvo letino 1954 si obetajo drugod	148
Poročilo za mesec marec	149
Poročilo za mesec april	150

POSVETOVALNICA:

Odgovori k 4., 5. in 6. vprašanju. — Vprašanja: Ali naj roje prestrezamo ali puščamo, da izletijo. Označevanje matic. Kdaj naj vsadimo ogrebljeni roj v panj. Dodajanje medenih satov roju. Različni odstotki voska	152
---	-----

MALI KRUIHEK:

Ali je kvas biološki nadomestek za cvetni prah — Kako se razširja nose mavost — Čebelarstvo v Grčiji — Paša na žepku v Liki — Med kot antiseptikum — Inhibini v medu — Dvoletna medena detelja — Kako brez truda ogrebemo roj — Čebelarstva posredovalnica — Ali je vodenik res škodljiv	154
--	-----

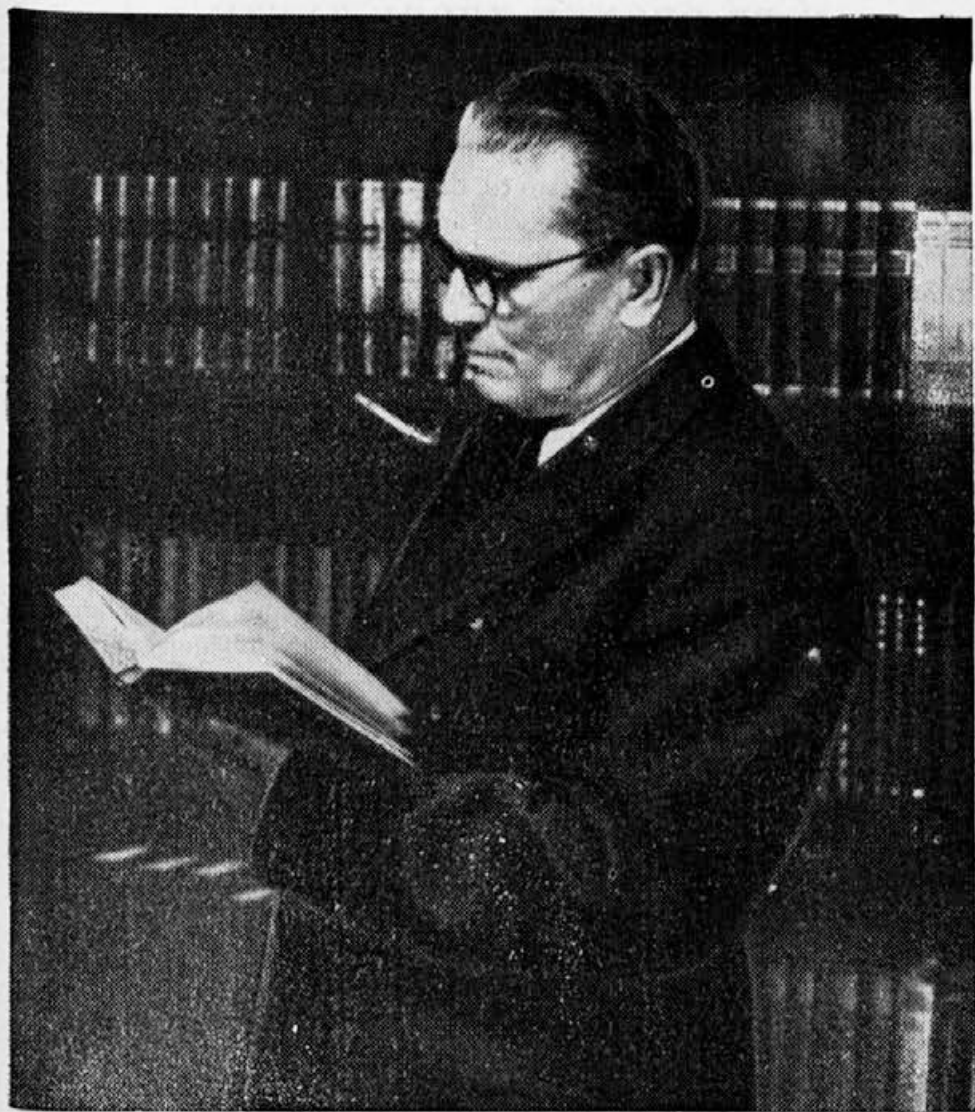
NASA ORGANIZACIJA:

Poročilo o III. rednem občnem zboru Zveze	158
Prva seja novega upravnega odbora	160

NA OVITKU:

Čebelarški nasveti in prerokbe. — Oglasi

List izhaja v začetku vsakega meseca. Izdaja ga »Zveza čebelarških društev« v Ljubljani, Miklošičeva cesta 28. Tiska Triglavska tiskarna v Ljubljani. Odgovorni urednik Vlado Rojec. Uredniški odbor: Debevec Leopold, dr. Kocjan Leon, Lampe Jože, Raič Slavko, Robida Franc in Zunko Ivan. Letna naročnina za člane 300 din, za nečlane in inozemstvo 450 din. Posamezna številka stane 45 din. Številka čekovnega računa pri Narodni banki v Ljubljani: 601-T-298.



Tovariš Tito!

Ob Vašem rojstnem dnevu Vam tudi slovenski čebelarji izrekamo najtoplejše čestitke z zagotovilom, da bomo vedno ostali dobri delavci pri graditvi našega socialističnega gospodarstva.

PO OBČNEM ZBORU ZVEZE

Po drugi svetovni vojni je naša čebelarstva organizacija doživela razne spremembe, ki pa niso mogle bistveno vplivati na njeno poslanstvo, t. j. na pospeševanje čebelarstva. Zgodovina bo nekoč nepristransko lahko ugotovila samo to, da je Zveza po vojni dosti storila za razvoj te panoge in da je v glavnem njena zasluga, če si je med vsemi kmetijskimi panogami prav čebelarstvo najhitreje celilo rane, ki mu jih je prizadejala večletna okupacija našega ozemlja. Pribiti je treba, da smo bili morda prav zato, ker marsikje nismo našli pravega razumevanja, malo ozki, vendar pa je šla naša pot vselej navzgor, včasih hitreje, včasih počasneje, nikakor pa ne v skokih, ker smo se zavedali, da ne smeta biti naglica in nepremišljenost naše vodilo. Lanski občni zbor Zveze pa je z izglasovanjem široke linije gospodarske dejavnosti pognal naš organizacijski voz čez drn in strn. Delegati čebelarstkih društev, ki so se tega zbora udeležili, se prav gotovo še spominjajo, kako so tedaj ljudje, ki komaj ločijo trota od čebele, postavljali gradove v oblake in z raznimi obljubami slepili članstvo. O posledicah vsega tega je delegate na letošnjem občnem zboru seznanilo poročilo tovariša Avgušтина Bukovca. Kakor so ti čebelarški »odrešitelji« in redki njihovi zaupniki še samozavestno prišli na občni zbor, tako klavrno so ga morali zapustiti. Reči je treba, da tolike enotnosti, tolike zrelosti in odločnosti do danes še ni pokazal noben drug čebelarški občni zbor, čeprav smo morali ugotoviti, da je po zaslugi prav teh »odrešiteljev« v zadnjem letu ZČDS doživela finančni polom. Ne mislimo pri tem toliko na to, kako enotno je bilo članstvo pri obsodbi krivcev, kako zrelo je presojalo dokaze o njih krivdi in kako odločno je izključilo iz svojih vrst direktorja Leopolda Namarja in podpredsednika Rada Podgorška, marveč na to, kako si je prizadevalo ob žalostnih ugotovitvah najti pot iz nesreče ter rešiti organizacijo našemu čebelarstvu. In mislimo, da je to poglavitno. Delegati so pri diskusiji šli v bistvo stvari: Zveza mora ostati, ker je po tradiciji in dosedanjem delu zmožna še naprej biti nositeljica pobud za napredek čebelarstva, ker jo potrebuje ne le naša čebelarstva skupnost, temveč tudi naše socialistično gospodarstvo.

Nekateri nasprotniki so hoteli dati tej organizaciji videz nazadnjaštva, toda s to krilatico so hoteli prikriti le lastne reakcionarne tendence. Kdorkoli bo listal po zapisnikih sej ZČDS, oziroma bivše Čebelarstva zadruga, bo z lahkoto ugotovil, kakšno je bilo njeno delo,

kakšni so bili njeni cilji in uspehi. Nimamo namena razpravljati o tem, kajti danes moramo reševati važnejša vprašanja.

Po novih gospodarskih uredbah je treba podjetja in obrate ločiti od ustanov in družbenih organizacij. Tako sta se tudi pri ZČDS osamosvojili Čebelarna v Ljubljani in mizarska delavnica na Vrhniki. ZČDS jima je morala odstopiti potrebna osnovna in obratna sredstva. Vsa ta sredstva so bila seveda pravilno ocenjena in jih bosta morali podjetji kasneje plačati. Zato z dohodki, ki jih je imela Zveza doslej od teh podjetij, ne moremo več računati, a tudi ne z glavnico, ki je vložena v oddanih osnovnih in obratnih sredstvih, kajti kriti moramo milijonske izgube, ki so nastale v letu 1953 zaradi nepremišljenega in neodgovornega poslovanja Čebelarne. Tako smo se znašli pred alternativo, ali ZČDS likvidirati ter s tem likvidiramo že ustaljeni in v praksi prekaljeni način pospeševanja čebelarstva, ali pa jo obdržimo in storimo vse, da to našo čebelarsko organizacijo ohranimo njenemu namenu. Občni zbor se je soglasno odločil za drugo pot ter s težkimi in odgovornimi nalogami zadolžil novi upravni odbor.

Ta odbor pa bo kos svojim nalogam le tedaj, če ga bo podpiralo in mu pomagalo reševati zavožene finance vse članstvo. Kako uspešna more biti taka pomoč, kaže ideja o ustanovitvi tiskovnega sklada za Slov. čebelarja, ki je prišla iz vrst članstva samega in imela takoj v početku tak odziv, da smo neposredno po občnem zboru zbrali v ta namen celih 10.000 din. Nič ne dvomimo, da bo tudi naša ljudska oblast podprla ZČDS v njenih naporih in prizadevanjih.

Vse to pa bi bilo vendarle premalo. Kakor je posameznik povezan z drugim, tako se mora tudi naša organizacija povezati in sodelovati z vsemi organizacijami in ustanovami, ki so ji po namenu sorodne. Novi upravni odbor bo moral po naročilu zbora z vso vestnostjo proučiti možnosti za sodelovanje s kmetijskimi zadrugami in njihovo zastopnico Glavno zadružno zvezo. Zavedati se moramo, da nobena organizacija ne more obstojati zaradi organizacije same. Njeno upravičenost do obstoja mora narekovati delo, ki ga opravlja, in splošna ljudska korist. Da je naša Zveza potrebna, je s svojim delom že dokazala, da bo potrebna še za naprej, kljub temu da se je pri Glavni zadružni zvezi osnoval odsek za čebelarstvo, pa bo pokazala bodočnost. Ta odsek more našo organizacijo samo razbremeniti, nikakor pa ne nadomestiti. Zato ne more biti tu nobenega nasprotstva. Isti cilji nas silijo na skupno pot in k iskrenemu sodelovanju. Čebelarji, pomagajte ustvariti to skupnost,

ZAVARUJMO ČEBELE PRED STRUPENIMI ŠKROPIVI!

INZ. JOZE RIHAR

V preteklem letu so strokovnjaki večkrat razpravljali o vprašanju, koliko so razna škropiva čebelarjem nevarna. Povod tem razpravam so dale pritožbe čebelarjev iz raznih krajev Slovenije. Do njih je prišlo zaradi vedno večjega uporabljanja kemičnih sredstev v boju proti škodljivcem in boleznim na kmetijskih kulturah. Na trg prihajajo vedno novi sintetični pripravki raznih imen in različne kemične sestave, ki uspešno uničujejo škodljivce. Med njimi pa so nekateri čebelarjem smrtno nevarni. To velja zlasti za arzenate in fosforne pripravke, ki jih prodajajo pod imenom parathion, E 605 in fosferno 20. S takimi sredstvi uničimo pri škropljenju poleg škodljivih tudi koristne žuželke, nevarna pa so celo domačim živalim in človeku. Strupena škropiva ne ogrožajo čebelarstva le v naših krajih, temveč še v znatno večji meri v bolj industrializiranih deželah. V nekaterih predelih Kalifornije je bilo čebelarstvo zaradi tega do kraja iztrebljeno. Tamkajšnji sadjarji in semenogojci plačujejo sedaj precejšen davek, ko morajo vsako leto ob cvetenju nasadov najemati čebelje družine, da jim oprasa drevje. Iz tega vzroka se na južnem Tirolskem število čebeljih družin od leta do leta zmanjšuje. Samo spomladi 1952 so škropljenja s parathionom napravila čebelarjem za 17 milijonov lir škode. Popolnoma je bilo uničenih 154 čebeljih družin, nadaljnjih 1950 pa je katastrofo komaj preživelo. V sosednji Avstriji je bilo v preteklem letu dvajsetkrat več primerov zastrupitev čebel kot prejšnja leta.

Oglejmo si nekoliko podrobneje škodo, ki so jo v preteklem letu povzročila strupena škropiva v Slovenskem Primorju.

Prizadete so bile zlasti občine v Soški dolini (Kanal, Avče), v Spodnji Vipavski dolini (Vogèrsko, Renče, Šempeter pri Gorici in Volčja draga) in na področju bivšega okraja Ajdovščina (Šempas, Černiče, Branik, Ajdovščina). Škropili so v začetku aprila češnje proti češnjevi muhi, prve dni maja pa jabolane proti pedicu in cvetožeru. Uporabljali so arzenate in pantakan v tekoči obliki ali v prahu. Sadno drevje je bilo tedaj v polnem cvetju. Začudenje vzbuja zlasti dejstvo, da so češnje škropili med cvetenjem, to je v dobi, ko po izjavah fitosanitarnih organov sploh ni pravi čas za zatiranje češnjeve muhe. Zato so nekateri menili, da gre za namerno zastrupljanje čebel, kar pa

menda ne bo držalo. Vsekakor je treba škropljenje v času cvetenja odločno odsvetovati. Že prvi dan po škropljenju so opazili množično umiranje čebel vseh starostnih stopenj. Najprej so bile prizadete pašne čebele, nato mladice v panju in zalega, ponekod celo troti in matica. Zalega in mlajše čebele so odmirale zato, ker so prejemale v hrani zastrupljeni cvetni prah. Najbolj so bile prizadete živalne družine, ki so imele mnogo pašnih čebel, medtem ko so slabiči manj trpeli.

Značilno za zastrupitve z arzenati je obnašanje mladic. Čebelice so lazile v velikem številu iz panjev, zlasti zjutraj, pa tudi ponoči. Imele so napete zadke. Znaki zastrupitve so bili posebno očitni prvih pet dni, mestoma pa tudi še v nadaljnjih 14 dneh. Škodljivi vpliv škropljenja in zapraševanja, ki se je kazal v tem, da je zalega in mlada žival kar naprej odmirala, je bil v večji meri opazljiv še v naslednjih 6 tednih.

Popolnoma je odmrlo 83 družin, močno je bilo oslABLjenih 1016, delno pa 995 čebeljih družin. Ponekod so čebelarji zalego reševali tako, da so jo dodali preživelim panjem, oslABLjene družine pa so krmili. Družine so bile v maju ob cvetenju akacije šibkejše kot dva mesca poprej. Čebelarji, ki so svoje čebele prepeljali v zgoraj navedene kraje na akacijevo pašo, so imeli roje, medtem ko domačinom družine vobče niso dale nikakih rojev. Družine so ostale vse poletje slabotne. Zastopniki čebelarjev, DOZ-a in občin so kasneje po naročilu OLO Gorica ugotovili, da je bilo 116 čebelarjem povzročeno 5,256.000 din škode.

Razburjenje med čebelarji je bilo, povsem naravno, veliko. OLO Gorica je sicer izdal navodilo za pravilno škropljenje, ker je v manjšem obsegu prišlo do zastrupitev že v prejšnjih letih. Po nastali škodi lahko sklepamo, da dosedanji ukrepi niso bili dovolj učinkoviti. V mnogih primerih je prišlo do tožb med prizadetimi čebelarji in sadjarji. Posamezniki bežijo v času škropljenja s svojimi družinami na varno. Čebelarjenje, ki v teh krajih sloni predvsem na izkoriščanju akacijeve paše, mnogi opuščajo. Značilen je primer državnega posestva Vipolže v Brdih, kjer je upravni odbor sklenil, da bo čebelarstvo zaradi nerentabilnosti opustil. Saj se iz leta v leto ponavlja žalostna pesem, da zaradi zastrupitev oslabele družine akacijeve paše ne morejo izkoristiti.

Čebelarja bo predvsem zanimalo, kako naj si pomaga in kaj naj ukrene, da se škoda v bodoče ne ponovi. Čebelarski inštitut je

v ta namen stopil v stik s Kmetijskim raziskovalnim in kontrolnim zavodom v Ljubljani ter s Postajo za sadjarstvo in vinogradništvo v Šempetru pri Gorici, Sekretariatu za gospodarstvo LRS pa je predložil podatke o škodi in dal ustrezne predloge.

Sadjarje in čebelarje obveščamo, da je z najnovejšo odredbo Sekretariata za gospodarstvo LRS o zaščiti čebel prepovedano v času cvetenja škropiti in zapraševati sadno drevje z arzenati, fosfornimi pripravki in drugimi sredstvi, ki so po strupenosti njim enaka. Odredba vsebuje še nekatera podrobnejša določila in kazenske sankcije proti kršilcem, vse z namenom, da se v kar največji meri zaščitijo čebele. Postaja za sadjarstvo in vinogradništvo v Šempetru pri Gorici je sporočila, da ima v tisku letak z ustreznimi navodili. Tudi v okrajnem zboru in v zboru proizvajalcev OLO Gorica je bil sprejet odlok o prepovedi škropljenja sadnega drevja v času cvetenja. Uničevanje češnjeve muhe in zimskega pedica je prav tako uspešno, ako drevje škropimo z rumenimi pripravki (dinitroortokrezoli) pred cvetenjem in če uporabljamo lepilne pasove. S pantakanom pa je treba proti cvetožeru škropiti v bližini čebelnjakov le zgodaj zjutraj ali pozno zvečer in ob takih dneh, ko čebele ne izletavajo. Kadar v izjemnih primerih strupena sredstva vendarle uporabljamo, tedaj mora biti čebelar pravočasno obveščen, da prepreči zastrupitev. Če družin nismo prepeljali drugam, si pomagamo na naslednje načine:

Panje štiri do pet dni, to je v času škropljenja in po škropljenju čez dan pripiramo in skrbimo, da bodo priprte čebele imele dovolj vode in zraka. Zelo priporočljivo je, da čebele že pred škropljenjem navadimo na napajalnike, ki jih postavimo v neposredni bližini čebelnjaka. S tem vsaj nekoliko preprečimo, da čebele ne bodo izletavale na drevje in druge rastline, kjer bi našle zastrupljeno tekočino. Če napajalnikov nismo pripravili, poškopimo pročelja panjev z vodo, preden družinam po dnevnem priporu zopet odpremo žrela.

Kaj nam je storiti, če družin nismo prepeljali in so se že zastrupile z arzenati?

Dosedanje izkušnje nam povedo, da se čebele lahko zastrupe tudi v čebelnjakih, ki so 2—6 km oddaljeni od kraja, kjer so škropili sadno drevje. Mlajše čebele in zalego zastruplja še dalj časa zastrupljeni cvetni prah, s katerim so čebele natrpale celice. Zato od vzamemo sate z obnožnino takoj iz gnezd. Še bolje pa je, da vse sate z zastrupljeno hrano izmenjamo in postavimo v plodišče sate z dobro hrano. Sate s pokvarjeno obnožino namakamo 7—12 ur v 1,5—2 % raztopini sode, v kateri se cvetni prah razpusti in odteče iz satja v obliki

penaste snovi. Sate izperemo še s čisto vodo, ostanke vode v celicah pa odstranimo v točilu. Osušene sate potem lahko zopet uporabimo v plodiščih. Omeniti moramo, da med ni nikoli zastrupljen, temveč samo obnožina. Zato med lahko iztočimo, preden se lotimo odstranjevanja obnožine.

Velike upe vzbujajo med čebelarji v novejšem času iznajdba zaščitnih sredstev, ki škodljive žuželke uničijo, ne škodijo pa koristnim. Taki sredstvi sta holfidal in toxaphen. Toxaphen ubija večino škodljivcev sadnega drevja, ni pa škodljiv ljudem in toplokrvnim živalim, prav tako ne ogroža čebel, če ga uporabljamo v običajni koncentraciji 0,1 %. V Nemčiji ga prodajajo pod imenom »čisti toxaphen«. Ta vsebuje 68 % klora. Nemški čebelarji pravijo, da so se z iznajdbo tega sredstva izpolnile njihove davne sanje. Želeti bi bilo, da si ga naša podjetja (Agrotehnika, Kmetijski magazin) čimprej nabavijo, prav tako pa, da ga začno izdelovati naše kemične tovarne.

OZNAČEVANJE MATIC

M. ROZMAN

Označevanje matic z barvo ima brez dvoma v smotrnem čebelarstvu velik pomen in določene prednosti.

1. V gručici čebel kaj hitro najdemo označeno matico, kar je posebno važno pri prestavljanju, ojačevanju drugih panjev, odstranjevanju satov, zazimovanju itd.

2. Če v neki družini najdemo nepobarvano matico, zanesljivo vemo, da je panj prelegel ali rojil. Tako matico bomo seveda takoj zamenjali s pravilno, na plemenišču sprašeno, kakršnih bi morali imeti vedno nekaj v rezervi.

3. Takoj spoznamo tudi starost matice.

Za barvanje nam služijo posebno prirejene suhe barve, in sicer uporabljamo za belo litoponovo belilo, za rumeno kromovo barvilo, za rdečo karmin in za zeleno barvo cinkovo zelenilo.

Za letos, to je za 1954 je določena zelena barva, za 1955 bela, za leto 1956 rumena, za leto 1957 rdeča in za leto 1958 zopet zelena barva. (Glej opombo ured. na koncu!)

Te barve zmešamo v šelakovi raztopini, ki jo dobimo, če z luskičami šelaka do četrte napolnimo malo medicinsko stekleničko (5 cl ali 1 del), povrh nalijemo čist alkohol ter pustimo, da se šelak raztopi.

Za mešanje vzamemo malo slikarsko skledico, vsujemo vanjo nekoliko barvila, ga polijemo z raztopino in premešamo. Ker alkohol hitro izhlapi in se barva nato strdi, je priporočljivo, da si za vsakokratno obarvanje matice barvo sproti napravimo. Namesto malega čopiča, ki bi ga morda težko dobili, vzamemo tri bucike. Vsako buciko nasadimo na tanko paličico, nekaj tanjšo kot navadni svinčnik. Z eno buciko bomo vzeli nekoliko barvila, z drugo kapljico šelakove raztopine, s tretjo pa bomo zmešali na kosu stekla kapljico z barvilom in obarvali matico.

Namesto šelakove raztopine lahko vzamemo tudi prozorni in brezbarvni lak za nohte. Ker je ta lak narejen iz acetona, se mimogrede posuši, in hitro izgubi svoj zoprni vonj, je zelo primeren za barvanje matic. Mešamo ga z barvo prav tako, kot je bilo pravkar povedano. Lak za nohte lahko dobite v vsaki drogeriji.

Barvanje matice ni nikakršna umetnost, temveč prav preprosta spretnost, ki si jo vsak čebelar z lahkoto prisvoji. Kar poskusite! Na mizi pri oknu imamo pripravljeno steklo, raztopino, barvo in tri držala z bucikami. Z desnico primemo matično kletko in z levico potegnemo čepek iz matičnice. Čepek takoj odložimo in počakamo s kazalcem in palcem pred odprtino. Takoj ko prileze matica ven, jo primemo z omenjenima prstoma in nalahno pritisnemo k steklu. Matica se bo skušala osvoboditi, toda na gladkem steklu nima nobene opore. Sedaj z desnico primemo držalo z buciko in jo pomočimo dva do trikrat v barvni prah, katerega prenesemo na steklo. Nato odmašimo stekleničko z raztopino, primemo drugo držalo, pomočimo buciko v raztopino in kanemo eno do dve kapljici na barvni prah. S tretjo buciko hitro zmešamo in takoj nato pobarvamo prsni ščitek matice. Nato odložimo držalo in zamašimo stekleničko, trenutek počakamo, da se barva posuši, spustimo iz leve roke matico ter jo istočasno primemo z desnico za krila. Z levico prenesemo matično kletko na levo, jo obrnemo, spustimo matico vanjo ter kletko s čepkom zamašimo.

Zaznamovane matice, zaprte v matičnih kletkah, razmestimo po plemenilnikih.

Opomba uredništva: Da bi zmanjšali nevarnost zamenjavanja z enako barvo označenih mladih in starih matic, so nemški čebelarji pred štirimi leti sklenili, da bodo pri označevanju uporabljali pet barv. Kot peto barvo so določili modro, s katero bodo prvič označevali matice prihodnje leto. Vrstni red bi bil torej tale: 1954 zelena, 1955 modra, 1956 bela, 1957 rumena, 1958 rdeča, 1959 zelena, 1960 modra itd. Zaradi lažjega razločevanja zelene in modre barve ob slabi svetlobi priporočajo mešanice v svetlejših odtenkih.

OBNOVA MATIC V MANJŠIH ČEBELARSTVIH

M. ROZMAN

Za manjši čebelarški obrat z 10 do 15 plemenjaki nam zadostuje za obnovo že 10 do 12 mladih matic letno. Takim obratom ni potreben poseben rednik, niti jim ne kaže prenašati plemenilnikov na oddaljena plemenišča, temveč bodo plemenili doma. Da pa bo vzreja in sprašitev takšna, kakor si jo želimo, moramo že po prvem spomladanskem pregledu pripraviti vse potrebno. Izbrali si bomo matičarja, ki bo hkrati rednik in ki nam mora dati prvovrstne trote.

Matičar mora biti predvsem dober medar, ne sme biti preveč rojive narave, odporen mora biti proti raznim vremenskim nepravilnostim in boleznim, znati mora dobro gospodariti, žival mora biti krotka itd. Imeti pa mora tudi pravilne zunanje znake naše sivke.

Matice se najlepše praše proti koncu maja in v juniju, ko se je vreme že dokončno ustalilo in ni pričakovati za daljšo dobo večjih vremenskih nepravilnosti. Matice bomo torej vzrejali v drugi polovici maja, ko je travnik v najbujnejšem razcvetu in je tudi drugod kolikor toliko paše. — Ker želimo imeti trote iz iste družine, moramo poskrbeti, da se jih bo dovolj poleglo, vsaj 10 do 14 dni prej.

Kako ravnamo?

1. Matičarja, ki je hkrati rednik, moramo spraviti v rojilno razpoloženje; v ta namen mu odvzamemo prvi in deseti sat, izpraznimo medišče in dobro odenemo.

2. Konec aprila ali prve dni maja izrežemo na četrtem, šestem ali sedmem satu približno za četrtno starega satja, vso trotovino pa odstranimo. Na izrezanem satu bodo čebele izdelale lepo novo trotovino, ki jo bo matica hitro zaleгла.

3. Takoj začnemo s dražilnim pitanjem. Krmimo s sladkorno raztopino v razmerju 1 : 1, to je na pol kilograma sladkorja vlijemo pol litra vrele vode. Za dražilno pitanje zadostuje vsak večer po en deciliter, to je kozarec raztopine. — Če bi nastopilo slabo vreme, tedaj tej raztopini dodamo vsaj veliko žlico dobrega medu in vse nekoliko segrejemo; nekateri priporočajo tudi dva obroka dnevno.

4. Četrty dan pogledamo, če je sat izdelan in zaležen; ako še ni, nadaljujemo s pitanjem in ga čez nekaj dni še enkrat pogledamo.

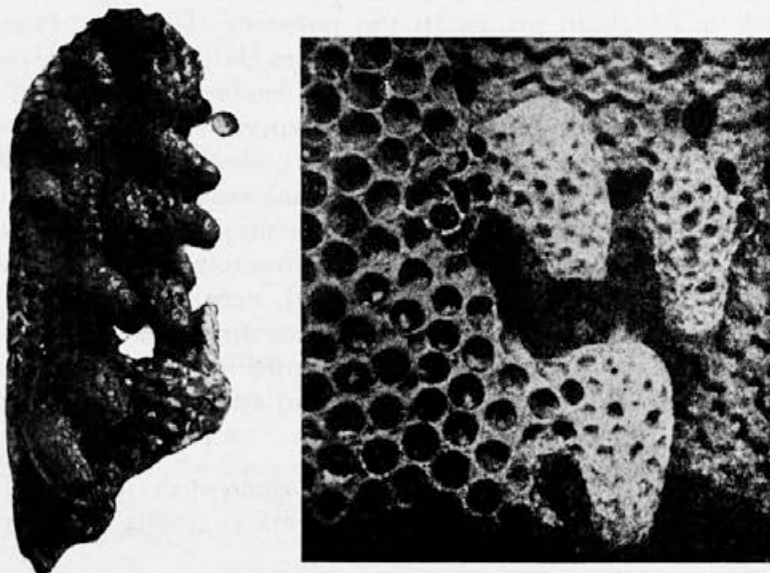
5. S pitanjem na roj tudi potem ne prenehamo, ko opazimo jajčeca; ob slabem vremenu dajemo dvojne in tople obroke!

6. Lepega popoldneva proti koncu maja pregledamo družino. Trotovska zalega bo večidel že vsa pokrita. Verjetno bodo vidni prvi

začetki matičnikov, ob zelo ugodnih okoliščinah posamezni celo že zaleženi.

7. Vse matičnike in vse začetke matičnikov potrgamo ter odvzamemo slepi krajni sat.

8. Gnezdo preuredimo in tik mlade zalege postavimo star sat, ki smo ga nekoliko poškopili z medeno vodo; družino močno nakrmimo zvečer in zjutraj.



Sliki nam kažeta matičnike ob robu reza, če nismo pravočasno odstranili ličink

9. Naslednji dan pogledamo dodani sat, če ga je matica zalegla, in si to dobro zapomnimo.

10. Četrty dan temeljito pregledamo vse sate in potrgamo vse matičnike (zaležene in nezaležene), pa tudi vse začetke matičnikov. Končno poiščemo matico, jo ujamemo in naredimo z njo roj v medišču, ki smo ga seveda ločili z deščicami od plodišča.

11. Sedaj vzamemo pred petimi dnevi dodani sat, ometemo z njega čebele, ga zavijemo v pripravljeno volneno krpo in prenesemo v toplo zakurjeno kuhinjo ali sobo. Ostale sate vrnemo v panj, kjer manjkata dva sata; na enem je bila matica, ki smo ga prestavili v medišče, drugega pa smo odnesli v kuhinjo.

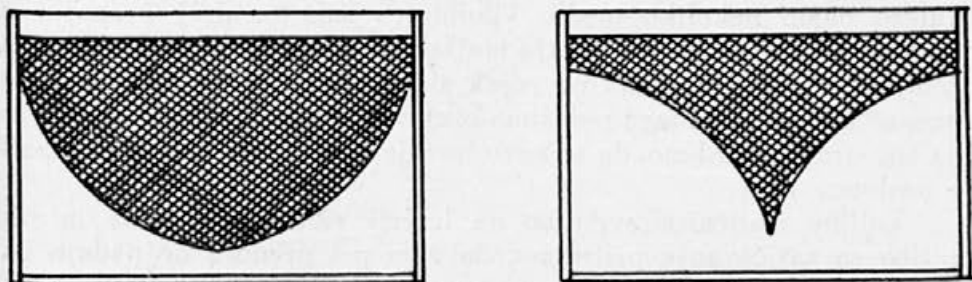
12. V sobi (kuhinji) mora biti temperatura 35 do 36° C. Tu temeljito pregledamo sat; na njem bomo opazili več pasov ličink raz-

lične starosti vse do enodnevnih jajčec, seveda, če smo pravilno krmili in je bilo vreme ugodno.

13. Izberemo si pas z eno do dvodnevnimi ličinkami. Spoznamo jih po tem, da so ličinke do 2 mm dolge in plavajo v obilni hrani. Pa tudi po barvi mlečka lahko zanesljivo presodimo starost ličinke. Modrikast mleček nam kaže še pravo starost.

14. Sat ob robu z eno do poldrug dan starimi ličinkami v loku odrežemo in ob rezu prikrajšamo do ene tretjine.

15. Takoj nato odstranimo na eni strani loka vse ličinke v dveh vrstah celic; na drugi strani uničimo tri ličinke, četrto pa pustimo. V drugi vrsti zgoraj izpraznimo vse celice. Nad vsako preostalo ličinko izpraznimo še dve celici. — Tako smo pustili čebelam za



Na levi: v loku obrezan sat; na desni: sat, sestavljen iz odrezkov prejšnjega sata

vzrejo matic 19 do 24 ličink ob robu loka. To delo mora biti hitro opravljeno, ker ličinke ne smejo dalj časa ostati brez čebelje nege. Za odstranjenje ličink nam dobro služi prišiljen in topo zaokrožen kos lesa (držalo za peresa) ali glavica daljšega žeblja.

16. Ko smo to delo opravili, zavijemo sat v pregreto flanelasto krpo, odnesemo v čebelnjak ter vrnemo družini.

Za vzrejno gradivo lahko porabimo tudi ostanek odrezanega sata z jajčeci in ličinkami. Na najožjem mestu ga prerežemo in v drugem okviru sestavimo (glej sliko!). Ob notranjem loku skrajšamo celice kakor prej do ene tretjine ter odstranimo v dveh vrstah vse ličinke na eni strani in prav toliko na drugi strani, le ob robu reza pustimo vsako četrto ličinko. Tako smo dobili znova 15 do 20 ličink, sposobnih za vzrejo matic. — Oba kosa sestavimo tako, da daljša kosa sklenemo in z vrvico pritrdimo v prazen okvir, ki ga vrnemo matičarju (sedaj redniku). S tem smo se hkrati približali naravnemu načinu življenja družine, ki navadno potegne matičnike na več satih.

17. Proti večeru brezmatično družino močno nakrmimo s čistim cvetličnim medom (do $\frac{1}{4}$ kg), kar ponavljamo štiri dni. Šele sedaj prenehamo s krmljenjem in pregledamo, koliko matičnikov so nam čebele potegnile. Pri tem pregledu si moramo dobro ogledati vse ostale sate, če nam niso tudi na njih potegnile matičnike.

18. Po petih do šestih dneh prenesemo matičnike v valilne matičnice.

Že prej smo si pripravili čepke, matičnice, prazen okvir z eno ali dvema letvama, špiritni gorilnik, večji žebelj ali kos železa.

Na čepke položimo nekoliko voska, ki ga z vročim železom, segretim nad plamenom, raztopimo in nanj prilepimo odrezan matičnik. Tako prilepljen matičnik vtaknemo v valilno matičnico.

Valilna matičnica mora imeti na dnu vdolbinico, »skledico«, v katero damo nekoliko medu. Vdolbinico smo že prej prepojili z voskom tako, da smo dali vanjo majhen košček voska in ga z vročim žebeljem raztopili. Raztopljen vosek zleze v les in skledica potem ne prepušča medu. Čez med položimo ozek trak stanjšane satnice, katero na eni strani pritrdimo, da se novo izvaljena matica ne more zamazati z medom.

Valilne matičnice zvrstimo na letvici valilnega satnika in jih z žico za zažičevanje pritrdimo, da nam pri prenosu ne padajo na tla. Valilni satnik z matičnicami vrnemo družini.

Med tem, ko se matice valijo, pripravimo vse potrebno za njih sprašitev in barvanje.

Priprave za sprašitev

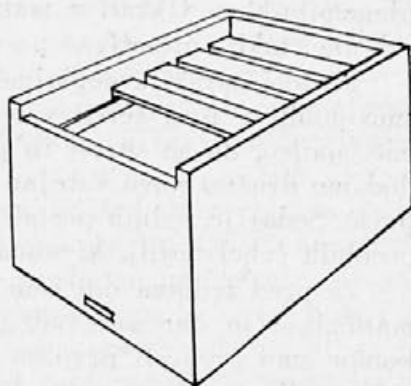
Manjši čebelarski obrat ne zmore stroškov za nabavo dragih, normiranih plemenilnikov in ostalih naprav ter stroškov za prenos na plemenilno postajo, zato bodo plemenili doma. Vendar je tudi tu potrebnih nekaj prav preprostih pripomočkov, ki si jih lahko čebelar po svojem okusu sam napravi. Vsekakor pa rabimo sladkorno ali medeno testo, plemenilnike in zaboj, kamor bomo otresli čebele.

a) **S l a d k o r n o t e s t o** napravimo v razmerju 4 : 1, to je 4 kg navadnega sladkorja polijemo z enim litrom vroče vode, kuhamo ter neprestano mešamo, da se nam sladkor ne prismoči. Raztopina dobi šele po daljšem kuhanju pravo gostoto. Preizkusimo jo tako, da napravimo iz žice do poldrug centimeter široko zanko, ki jo pomočimo v raztopino. Ko se napravi čez zanko tanka mrenica, je dosežena prava gostota. Tedaj vlijemo tekočino previdno na gladko kamenito ploščo ali beton, ki smo ga prej polili z vodo; z leseno žlico tekočino mešamo

oziroma spravljamo na kup, da se nam ne razleze čez robove. Pri tem se raztopina shladi in zgosti v sladkorno testo. Testo moramo takoj porabiti, ker bi sicer voda popolnoma izhlapela in bi se strdilo v trdo kepo. Poleti ob hudi pripeki se nam strdi že v desetih dneh, čeprav je shranjeno v zaprti posodi.

b) Medeno testo je dosti boljše, ker se ne strdi. Napravimo ga v enakem razmerju kot sladkorno testo (4 : 1). Za medeno testo uporabimo v najdrobnejši prah zmlet sladkor. Najbolje je, če ga pred uporabo v možnarju znova zdrobimo. Sladkorni prah stresemo v skledo (nekoliko ga prihranimo), napravimo v sredi jamico in vanjo vlivamo v tankem curku med, katerega previdno zamešamo v sladkor. Testo pričnemo gnesti z rokami na čistem pladnju ali mizi in mu po potrebi dodajamo medu ali sladkorja. Po eni uri gnetenja je medeno testo pripravljeno. Pravilno gostoto ima, če se kroglica v premeru dva in pol centimetra, napravljena iz tega testa, ne razleze, ako jo položimo na mizo. Večja kroglica v premeru 5 cm pa se mora počasi malo razlezi.

c) Plemenilnik je lahko prav majhen zabojček (lesena škatlica), v katerega bomo otresli do $\frac{1}{4}$ kg čebel; poleg tega mora imeti prostor za matičnico in koritce za sladkorno testo. Tak panjiček si lahko napravi vsak čebelar sam po svojem okusu. Vendar ne bi smel imeti notranjih mer večjih od $10,5 \times 12 \times 18$ do 20 cm. Imeti bi moral snemljiv pokrov ter 6—7 mm pod pokrovom pritrjene tri letvice za zgraditev satja. — Tak plemenilnik je dosti bolj naraven kot naš normirani, ki je posnet po prof. dr. Zandru.



Plemenilnik na pet satičkov
v topli stavbi

Prašitev matic doma

Za vsak plemenilnik otresemo ali ometemo čebele z enega ali dveh satov v poseben zabojček. Za polnjenje zabojčka uporabimo kak večji lijak, ki si ga za silo napravimo iz kartona. — Preden sat ometemo, se prepričamo, da ni na njem matice ali trotov. Zabojček nato prenesemo v hladno temno klet.

Naslednji dan v zgodnjem jutranjem hladu (med 4. in 5. uro zjutraj), še preden začno čebele izletavati, pogrtnemo pred čebel-

njakom ponjavo ali rjuho in postavimo nanjo zabojček s čebelami. Pripravimo si še srednje veliko zajemalko, omelce in odprte plemenilnike. — Z zajemalko zajemamo čebele iz zabojčka in jih vsipamo v odprte plemenilnike. Zelo dobrodošel nam je pri tem delu pomočnik, ki nam sproti pokriva in zapira plemenilnike.

Naseljene plemenilnike postavimo zopet v temno in hladno klet. — Naslednje jutro vzamemo iz matiçarja (rednika) satnik z matičnicami ter ga ometemo in prenesemo v zaprt prostor. Pri oknu odstranimo s čepkov matičnike in ob tej priložnosti tudi označimo matice. Nato zapremo matične kletke s čepki in jih dodamo posameznim plemenilnikom. Hkrati z maticami vstavimo v plemenilnike koritca s hrano, tako opremljene pa odnesemo v klet.

Po tem opravilu pogledjmo zopet k brezmatičnemu redniku! Ako smo dobili v prvi seriji vzreje zadostno število matic, mu pustimo eno matico, da se spraši in prične zalegati. V nasprotnem primeru dodamo družini novo vzrejno gradivo, pripravljeno na isti način kot prvič. Sedaj je rednik postal šele pravi rednik! Na pretek ima brezposelnih čebel dojilj, ki nimajo odjemalcev krmilnega mlečka.

Že pred tednom dni smo ugotovili, koliko bomo imeli porabnih matičnikov in smo zato tudi pravočasno dodali matiçarju v medišču, kamor smo prenesli prvotno matico, star pripraven sat, ki smo ga poškopili z medeno vodo, da bi bil čimprej zaležen. V drugi seriji vzreje lahko pričakujemo veliko večje število matičnikov, kakor nam jih je dala prva.

Preden dodamo redniku matico ali novo vzrejno gradivo, nabereмо v pripravljene škatlice od vžigalic po deset do dvajset trotov za vsak plemenilnik, ki jih shranimo v kleti.

Drugo jutro prenesemo plemenilnike s troti v čebelnjak in matičnim kletkam odvzamemo čepke, ki jih nadomestimo s sladkornim testom. Vsakemu plemenilniku dodamo škatlico trotov, ki jo pa moramo toliko odpreti, da bodo lahko zlezli iz nje. Sedaj pustimo plemenilnike kar v čebelnjaku do popoldneva.

Plemenili bomo na Köhlerjev način. Vsako popoldne po čerti uri, ko drugi trotje po navadi ne izletavajo več, postavimo plemenilnike na prostor, kjer jih močno osvetljuje sonce.

Komaj odpremo žrelce plemenilnika, že prično čebele izletavati, se orientirati ter iskati vodo in hrano. Vrstni red, kje in kako stojе plemenilniki, si dobro zapomnimo, še bolje je, da si to narišemo ali kako drugače zabeležimo. Pozno zvečer žrela trdno zapremo in prenesemo plemenilnike v temen prostor.

To ponavljamo dan za dnem osem do deset dni. Deseti dan pa pričnemo pregledovati plemenilnike. Satje, ki so si ga zgradili, bo zgoraj imelo meden venček, opazili bomo matico in najbrž že tudi prva jajčeca; matica je sprašena.

Köhlerjev način je sicer zamuden, vendar uspešen.

NOVA POTA V ČEBELARSTVU

JOZE LAMPE

Nedavno me je obiskal dober prijatelj, čebelar. Ves nasmejan mi je brez besede pomolil pod nos izrezek iz nekega časopisa. Seveda sem ga takoj prebral in že sva se zapletla v živahen pogovor o neverjetno naglem in vsestranskem napredku sveta. Pogovor je nanesel tudi na ruskega učenjaka Voronova, ki je kmalu po prvi svetovni vojni iznašel nekak serum — menda ga je pripravljajl iz opičjih žlez — ter nekje na francoski rivieri z njim pomlajeval stare petične ljudi. Od zadnje vojne dalje nas posebno preseneča velikanski napredek tehnike, ki pa je na žalost namenjena predvsem uničevanju. Komaj smo se med vojno dovolj načudili smrtonosnemu orožju V 1 in V 2, že so nas Amerikanci presenetili s prvo atomsko bombo, ki so jo odvrkli na japonsko mesto Hirošimo ter ga spremenili v ruševine in množični grob. Strašili so nas pozneje še skrivnostni »leteči krožniki«, dobili smo vodikovo bombo, letala na raketni pogon, helikopterje, podmornice na atomski pogon, sedaj nam obetajo elektrarne na isti pogon itd.

Tudi v medicini je veda silno napredovala; koliko življenj je rešila s penicilinom, s streptomycinom in drugimi antibiotičnimi pripravki! Spričo tolikega napredka ni čudno, da so znanstveniki zopet začeli iskati sredstva za pomlajevanje človeka. Zdi se mi, da nam nova pota v tej smeri kažejo naše čebele, ki bodo tokrat po vsej verjetnosti imele glavno besedo.

Čebelarji vemo iz lastne izkušnje, da se čebele docela drugače ponašajo, kadar imajo v svoji sredini matico, drugače zopet, če so osirotele. Brezmatične čebele se po nekaj urah beganja po panju in bradi umirijo in že so sredi priprav za spodreditev nove matice. Pri vzreji matic so udeležene največ do 12 dni stare čebele, ki so še sposobne proizvajati mleček ali krmilni sok. To je tista neverjetno tečna hranilna snov mlečnobebe barve in kiselkastega okusa, ki povzroča, da se matica razvije v popolno samico in ji po opraitvi

omogoča, da zleže tudi do 2000 jajčec na dan. Kljub toliki storilnosti dočaka matica starost 4 do 5 let, medtem ko dosežejo čebele, ki živijo ob preprosti hrani, kvečjemu toliko tednov, kolikor matica let, seveda z izjemo tistih čebel, ki so se polegje jeseni. Tudi pri tem se kaže izredna učinkovitost krmilnega mlečka.

Potemtakem niti ni čudno, da so začeli nekateri pripisovati mlečku lastnosti, ki naj bi krepile telesno odpornost, zviševale duševno zmogljivost in podaljševale življenje. Znanstveniki so mleček preiskali in s kemično analizo ugotovili, da je v njem poleg beljakovin, vode, grozdnega in trsnega sladkorja, lužin in fosforja, tudi vitamin B₁, B₂, B₆, vitamin C in H ter še nekatere druge zdravilne snovi. Z matičnim mlečkom so dosegli že odlične uspehe. Da so preizkušali njegovo delovanje najprej na živalih, se razume samo po sebi. Kokoši, krmljene z matičnim mlečkom, so dosegle še enkrat večjo nesnost, da, celo stare, že jalove kokoši so pričele znova nesti. S poskusi pri človeku so šele na začetku, vendar trdijo, da so se bolniki, ki so dobili injekcijo tega soka, nenavadno hitro opomogli.

Eden glavnih pobornikov na tem polju, francoski profesor in agronom Alin Caillas, ki je napisal knjigo »Čebele — vir mladosti in življenjske energije«, trdi, da doza 1,5 mg seruma čudovito zdravilno učinkuje na ves organizem; prevelike doze so škodljive. Isto trdijo čebelarji, ki so delali podobne poskuse.

Pridobivanje mlečka po naravni poti pa je premajhno, da bi moglo kriti potrebe; zato stremijo k sintetični izdelavi tega seruma. Razume se, da je pri današnjem načinu pridobivanja cena mlečka zelo visoka. Nemci nudijo za 1 kg 40.000 DM. Tudi Francozi in Amerikanci ne zaostajajo za njimi. Tako beremo poročila o velečebelarjih farmarjih, ki že »na debelo« goje matice samo zato, da bi pridobili čim več mlečka.

Starejšim čebelarjem vse te stvari niso povsem tuje. Sam sem večkrat v šali koga povabil na lizanje mlečka. Ko sem nedavno vprašal zdravnika-specialista, ali bi se dal uporabiti matični mleček v pomlajevalne namene, mi je sicer to možnost zanikal, vendar mu tega povsem ne verjamem. Poznam čebelarja, ki je napravil poizkus na sebi. Pa je mož res krepak, dasi ima svojih 70 let na grbi.

Kot vidite, se vendarle tudi čebelarjem obetajo boljši časi. Prišlo bo do tega, da nas pridelek medu ne bo več zanimal, pač pa bomo prežali le še na pridelek matičnega mlečka. Ne bo več prevažanja, nič več prerekanja zaradi ajdovih pasišč! Zato pa, tovariši čebelarji, le pogumno naprej v novo čebelarsko sezono, ki je pred nami!

KAKO PRIDOBIVAM VOSEK

IVAN DOLINAR

Nič novega ne bom povedal; vse je bilo že večkrat preleto in nadrobno razloženo. Vendar se mi zdi, da o teh stvareh še vse premalo govorimo in pišemo; za večjo proizvodnjo voska se moramo zavzemati neprestano in ob vsaki priložnosti. Posebno za mlade čebelarje takih napotkov ni nikoli preveč.

Naš čebelar se dandanes predvsem peha za čim večjim pridelkom medu, pridelek voska je zanj manjšega pomena. Časi čebelarjenja v kranjičih so minili; ob modernih panjih je občutno padla proizvodnja voska, potrebe po njem pa so se povečale. Tako se neredkokrat dogodi, da zmanjka voska celo starejšemu čebelarju; posebno v letih z obilnim rojenjem je pomanjkanje satnic včasih kar občutno. Mnenja sem, da mora čebelar vedno pridelati vsaj tisto količino voska, ki jo rabi za svoj obrat, nekaj prebitka pa bi moralo vsekakor ostati še za potrebe naše industrije.

Pa preidimo k stvari! Čebelarji imajo čedalje večje število panjev opremljenih z gradilno letvico, na kateri je mogoče najlažje in najceneje pridobivati najčistejši vosek, seveda le spomladi in ob ugodni paši. Ne vem sicer, koliko čebelarjev se okorišča s to možnostjo, toda slišati je pritožbe, da je pridobivanje voska v gradilnem satniku oziroma na gradilni letvici malenkostno, prazno igrakkanje. Toda tudi najmanjša količina te žlahtne snovi nam mora biti dobrodošla, posebno če smo jo dobili nekako za nameček.

Izdatnejši od priložnostnega pridelka na gradilni letvici pa so drugi viri pridobivanja. Pri prvem pomladanskem pregledu družin, ki ga opravim, kakor hitro dopušča vreme, potegnem izpod čebeljega gnezda lepenko z drobirjem ali ga z grebljico postržem iz panja. V drobirju je precej voska, saj so v njem vsi voščeni pokrovci, ki so jih čebele odstranile s celic z medom. Ves ta drobir, ki ga navsezadnje ni malo, očistim mrtvic, presejem, nekoliko ogrejem na soncu ali ob peči ter stisnem v kepe. Ako pregledujemo družine pozneje, šele po večdnevem izletavanju, bo naša bera slaba; čebele so medtem večino drobirja že same spravile iz panjev. Če slabo vreme prekine izletavanje za daljši čas, se na dnu panjev zopet nabere nekaj drobirja in čebelarjeva dolžnost je, da še enkrat očisti dno, sebi in čebelam v prid.

Pri prestavljanju je lahko pridelek voska celo izdatnejši od prejšnjih. Ob tej priložnosti porežem vse prizidke in stare matičnike

— nekateri napravijo to že pred zazimljenjem — ostržem strop in stene panja ter očistim letvice satnikov. Po ugodni letini se nabere toliko teh prizidkov in nadzidkov iz čistega voska, da že samo z njimi krijem vse svoje potrebe po vosku.

Pri prestavljanju redno dodam vsaki družini v izdelavo po dve ali tri satnice, seveda v plodišče. Satnice ne bi smele biti predebele (manj kot 11 jih ne sme biti iz 1 kg voska), ker potem čebele vmesno steno stanjšajo, odvečni vosek pa uporabijo pri dodelavi sata. Mnenje, da vosek, porabljen za izdelavo celic, ni izgubljen, je napačno. Čebele morajo potegniti celice s svojim, sveže izločenim voskom in še od tega odpade pozneje pri kuhi na čebelarja le nezaten delež. Največ voska je vedno v srednji steni sata in na ojačenih robovih celic, o čemer se prav lahko prepričamo, ako segrejemo star sat pri šteditniku. Največ voska je nadalje pri vrhu in ob straneh sata, torej na mestih, kjer ni bilo zalege, temveč vedno le med.

Nadaljnjo priložnost, da pridela nekaj voska, nudi čebelarju točenje medu. Tedaj zopet porežem vse prizidke, a tudi pokrovci, ki jih dobim pri odkrivanju medenih satov, predstavljajo lepo količino čistega voska. Vse te odpadke, ki so pomešani z medom, izperem v vodi in stisnem v kepe, medeno vodo nalijem v sate in vrnem čebelam. Da se mi satje pri točenju ne lomi in drobi, postavim spomladi, ko prestavljam, spodaj še nedodelane sate v panju »na glavo«, s spodnjim delom torej navzgor. Čebele neutegoma zadelajo vrzel in ta do 2 cm širok pas sata je zame zopet čista pridobitev voska. Nekateri čebelarji sicer obračanja satov ne priporočajo, češ da ležijo celice potem poševno navzdol, da jih čebele nerade napolnijo in da med izteka. Sam že dolga leta tako delam, vendar nisem opazil, da bi bilo pri tem kaj narobe. Res pa je, da zadelajo čebele te pasove večkrat s trotovino, v katero med le nerade odlagajo. To pa me ne moti, ker take sate uporabljam potem le v mediščih. Čebelarji, ki ne prevažajo in pasejo svoje muhe v skromnih pašnih razmerah, točijo povečini le dvakrat na leto, junija in septembra (blagor jim! Op. stavca). Že pri teh točenjih se nabere lepa zaloga voščenih kep, ki morajo skupaj z ostalimi kriti vse čebelarjeve potrebe po vosku.

Kaj pa roji, ki so najboljši pridelovalci voska? Sate v novem bivališču si mora roj izdelati sam; satnic se loti s polno paro. Le poznim rojem po 20. juniju in ob slabi paši izpolnim dom z izdelanimi sati. Pri tem ni važno, ali bomo roj obdržali za plemo ali ga nameravamo jeseni podreti; važno je lepo izdelano satje in v njem nakopičena zaloga voska.

Jeseni pride žetev. Polna omara lepega satja iz izpraznjenih medišč in podrlih družin je čebelarjev ponos. In vendar posežem po tem kapitalu, pravzaprav le po njegovih obrestih. Preštejem sate in njihovo število primerjam s številom plemenjakov, ki gredo v zimo. Za pomladansko prestavljanje računam na vsako družino po 7 izdelanih satov (čebelarim v AŽ-panjih na 9 satov). Pri mojem čebelarstvu z 20 družinami primaknem za vsak primer še za 2 družini rezervnih satov. Vse drugo je moje in pride v lonec za kuho voščin. Izbiram skrbno in večkrat! Najprej izločim vse sate z napakami ne glede na njihovo starost: polomljene in zopet »zacemente«, take, ki imajo preveč trotovine, skrivljene ali izmaličene in tiste, ki so jih zalegle trotoveke ter imajo razširjene čebelje celice. Nato pridejo na vrsto »podplati«, ki se odlikujejo po črni barvi in večji teži, četudi so sicer brezhibno izdelani. Ako izbira ni dala zadostnega števila satov — kar se največkrat zgodi, ker se čebelarju izdelani sati vedno nekako smilijo — prebiranje ponavljam, dokler ne izločim vse nepotrebne sate. Pridelek voska, pridobljen s kuho voščin, ki smo jih skrbno zbirali vse leto, nam mora zadoščati za naslednje leto, biti pa mora še nekaj prebitka. Tega hranimo, dokler se zanesljivo ne prepričamo, da ga ne bomo potrebovali; šele tedaj ga lahko brez skrbi prodamo.

Razen spravljanja prizidkov, ki jih porežemo sproti ob vsakokratnem pregledovanju plodišč, mislim, da sem omenil vse možnosti, ki pridejo v poštev za pridobivanje voska. Pri tej priliki bi še rad pogrjal neodgovorno ravnanje nekaterih čebelarjev z manjšim številom (3—5) panjev, ki zavržejo drobir, prizidke in pokrovce, češ da se teh malenkosti ne izplača čistiti in shranjevati. Njihovo mnenje nikakor ni pravilno; v čebelarstvu še posebno velja znani rek: »zrno do zrna pogača...«, saj si tako rekoč mimogrede pridelamo potrebne satnice. Samostojna kuha se malemu čebelarju res ne izplača, zato pa naj prepusti svoje voščine v kuho drugim in z večjim ali manjšim kolačem voska, ki ga bo prejel, bo njegov trud dobro poplačan.

V dobrih letinah dobim na panj po nekaj kilogramov medu, hkrati pa pridelam v teh letinah še vsaj po 0,5 kg voska na panj. Čeprav ne morem in ne smem tega voska takoj vnovčiti, je neka vrednost tu, je tu osnovni kapital, brez katerega ni medu. Čebelar začetnik dejansko nima pravega haska od tistih nekaj kilogramov medu, ki jih pridelal, ker mora iz izkupička za med kupiti satnice. In če se za lasten pridelek voska ne zanima, bo zanj v stalni zadregi in ne bo nikdar prišel na »zeleno vejo«.

RAZVOJ ČEBELJIH DRUŽIN PRED GLAVNO PAŠO

ST. LONČAREVIĆ

Osnovna naloga vsakega čebelarja je, da pravočasno poskrbi v svojem čebelnjaku za največjo množino čebel, ki naj bi bile sposobne temeljito izkoristiti prvo boljšo pašo. Zato je nujno potrebno, da so do začetka paše čebelje družine popolnoma razvite. Da pa to doseže, mora upoštevati izkustva sodobnega čebelarjenja. Napreden čebelar, ki hoče imeti uspeh pri svojem poslu, mora misliti za celo leto naprej in napraviti marsikaj že sedaj za naslednje leto. Tako mora n. pr. od kvalitetnega prvega pomladnega medu pustiti čebelam zadostno količino hrane za prezimovanje in za rani razvoj novih pokolenj v naslednjem letu. Razen tega mora paziti, da gredo čebele v zimo z mladimi, selekcioniranimi maticami, z zadostno množino mladih čebel, ki so nameščene na pravilno izdelanem čebeljem satju, v dobrih panjih itd. itd.

Da bi se naši čebelarji izognili morebitnim napakam in da bi ukrenili vse, kar je še sedaj mogoče napraviti, prinašamo konkretna navodila za pospešenje razvoja družin do glavne paše.

Pravilno in pravočasno razširjanje gnezda

Zmogljivost matice ne povečava samo primerna zaloga medu in peloda v panju, temveč tudi to, da so ji na razpolago za odlaganje jajčec zadostno velike ploskve pravilno izdelanega čebeljega satja. To dosežemo s pravočasnim razširjenjem gnezda, dodajanjem mladega čebeljega satja ter istočasnim odstranjenjem nepravilnega in trotovskega satja iz plodišča. Najbolje je satje, v katerem se je poleglo dvoje do troje pokolenj čebel, ker je toplejše kot popolnoma svetlo satje. Toplo je seveda tudi starejše satje, a ker ima zožene celice, za plodišče ni primerno. Satje v plodišču ne sme biti staro preko dveh let.

Da matica zaleže čim večje površine satja v čim manjšem številu okvirov, ne sme biti gnezdo spočetka preveč razširjeno. Pametno ravna čebelar, ako že pri prvem spomladanskem pregledu zoži gnezdo na tisto število satov, ki jih čebele lahko obsedejo.

Gnezdo razširimo šele tedaj, ko čebele na gosto pokrivajo skrajne sate. Pojav jajčec, a še bolj pojav ličink v skrajnih satih je znamenje, da smo se prekasno lotili tega opravila. Pri razširjenju v prvi polovici pomladi dodamo navadno po en okvir lepo izdelanega satja, v krajih s toplejšim podnebjem, močnim družinam, ali če je pričakovati izdatne čebelje paše, pa moremo dodati naenkrat tudi po dva okvira. Dobro je, da sate, preden jih damo čebelam, nekoliko segrejemo ob peči ali na soncu in da jih poškopimo s toplo oslajeno vodo. Take sate čebele raje očistijo in raje usposobijo celice za zaleganje. Sate dodajamo tik ob gnezdu; nikakor jih ne tlačimo v sredo gnezda, ker bi s tem zalego razdelili na dva dela. To pa velja samo za čas, ko so noči še hladne.

Ko se nočna temperatura dvigne nad 15° C in ko se pokaže večji donos nektarja, smemo razen izdelanih satov dodajati tudi okvire s satnicami. Sate in satnice tedaj lahko potisnemo kar v sredino gnezda, prav pa je, da

jih prej nekoliko nabrizgamo z mlačno oslajeno vodo. Gnezdo znova razširimo šele tedaj, ko sta zaleženi vsaj dve tretjini površine poprej dodanega sata.

Dodajanje satnic je ob dobri paši potrebno zaradi tega, ker začno čebele v dobi zaleganja, donosa nektarja in višjih temperatur izločevati tudi vosek in graditi satje. Okvire s satnicami je najbolje dodajati izza skrajnih satov z odprto zalego. Ako je v skrajnem okviru pokrita zalega, ga je treba prenesti v sredino gnezda, na njegovo mesto pa postaviti satnik z zaprto zalego, a takoj poleg njega okvir s satnico. Tako hranijo mlade čebele zalego, medtem ko nad 10 dni stare, ki imajo razvite voskovne žleze, izločujejo vosek in dograjujejo satnice. Ob takih okoliščinah ne kvarijo satnic s tem, da bi osnove celic podaljšale v trotovino.

Dražilno pitanje čebel in skrb za toploto v gnezdu

Razen pravočasnega zoževanja in kasnejšega postopnega razširjanja plodišča je potrebna tudi skrb za toploto v gnezdu. Družine je torej treba dobro odeti, s čimer pomagamo čebelam, da lažje vzdržujejo v panju stalno temperaturo, ki je važna za nemoteni razvoj zalege. Nekateri naši čebelarji zelo greše, ker takoj odstranijo opaž iz panjev, kakor hitro se ozračje nekoliko segreje. Pač ne vedo, da potrebujejo čebele spomladi skoraj več toplote kakor pozimi.

Da bi se čebelje družine do glavne paše čim bolje razvile, jih je treba začeti pravočasno dražilno pitati. V ta namen je najbolje pod večer posneti voščene pokrovce na satih z manjšimi površinami medu. Ako takih ni, jih posnamemo na satih z večjimi površinami, in sicer na onih, ki so izven pregradne deske oziroma izven plodišča. Čebele bodo tako odkrit med začele prenašati bliže gnezda, bodo bolje hranile matico in jo s tem spodbudile k močnejšemu zaleganju. Ako pa v kakem panju ni starih zalog medu, pitamo tako, da pokladamo zvečer vsaki družini sladkorno raztopino v razmerju 1 : 1 v odmerkih 10—15 dkg. Razen medu ali sladkorne raztopine morajo imeti čebelje družine za nemoteni razvoj tudi cvetni prah (pelod). Ako tega ni v starih zalogah satja ali če ga čebele ne najdejo v prirodi, je treba misliti na razne nadomestke. Teh je več vrst, a jih zaradi pomanjkanja prostora ne morem opisati. Kakšni so ti nadomestki in kako jih čebelam dodajamo, se morejo interesenti poučiti iz čebelarških učbenikov in raznih časopisov.

Z dražilnim krmljenjem je treba začeti šest tednov pred glavno pašo, tako da so družine do tega časa popolnoma razvite in sposobne za izkoriščanje paše. Glede na zaloge hrane v panju je treba krmiti vsak večer ali vsak drugi večer. To delamo vse dotlej, dokler nam kontrolni panj na tehtnici ne pokaže najmanj 0,30 do 0,50 kg donosa.

Kako zvečamo ob dobri paši donos v panjih

Sodobna tehnika čebelarjenja se je do danes že dokaj izpopolnila. Iznašla je tudi razne metode za povečanje donosa v panjih. Pri eni izmed teh izkoristimo od vsakih dveh čebeljih družin večino čebel za donos nektarja v en panj. To napravimo tako, da dokaj zgodaj pred glavno pašo razvrstimo po dva in dva panja drugega poleg drugega, navadno slabšo

družino poleg boljše. Šibkejšo okrepimo na račun močnejših družin z zrelo zalego brez čebel, dokler niso po moči popolnoma izenačene. Kakih 10 dni pred glavno pašo dodamo družini z mlado matico vso pokrito zalego iz druge družine, v to pa prenesemo iz prvega panja vso odkrito zalego brez čebel in pazimo pri tem, da ne prenesemo s sati tudi matic. Nato prestavimo družino s staro matico in odkrito zalego na neko drugo oddaljenejšo mesto ter jo 5—6 dni napajamo z vodo. Hkrati premaknemo panj z mlado matico in vso pokrito zalego za toliko na istem mestu, da je žrelo na sredi med obema prejšnjima panjema. Tako zajamemo v enem panju vse pašne čebele iz prejšnjih dveh družin. Ko se v njej poležejo iz pokrite zalege čebele, postane družina še močnejša in je pripravljena za zbiranje velikih količin medu; vsekakor ga lahko nabere mnogo več, kakor bi ga dala oba panja skupaj na starih mestih.*

Mlado matico pustimo v panju »medarju«, kot bi ga lahko imenovali, in sicer zaradi tega, ker čebele z mlado matico ne nagibajo k rojenju, ki se mu v sodobnem čebelarstvu izogibamo. Medarju moramo postopoma razširiti prostor z dodajanjem praznih satov bodisi v navpični bodisi v vodoravni smeri.

V panjih, ki smo jih prenesli na novo mesto, napravimo po 2 do 3 prašilčke, ki jim dodamo zrele matičnike iz družin z najboljšimi maticami. Ko se mlade matice spraše in začno leči jajčeca, prestavimo prašilčke v nove panje in jih okrepimo z zrelo zalego iz drugih močnih družin. Odvzete sate z zrelo zalego nadomeštimo s satnicami. Od tega imamo več koristi: vsako leto se preskrbimo z mladimi rezervnimi maticami, z odvzemanjem zrele zalege in z dodajanjem satnic vzdržujemo čebele v delovnem razpoloženju, tako da nimajo časa misliti na rojenje, družine prinesejo mnogo več medu, kakor bi ga sicer, a če jih prevažamo, vzamemo s seboj manjše število panjev, s čimer se zmanjšajo tudi stroški prevoza. Po končani paši dodamo medarju novo vzgojeno matico iz tega ali onega prašilčka, njegove matice pa ne uničimo, temveč jo prenesemo v medišče ter porabimo kot pomožno matico za vzrejo čim večjega števila zimskih čebel, kakor tudi čebel za okrepitev plemenjakov v naslednjem letu.

Nekateri čebelarji priporočajo pripiranje matic izza Hanemannove rešetke ali celo njih popolno odstranitev iz družin, s čimer naj bi znižali potrošnjo hrane in osvobodili čebele redniških dolžnosti. Znanstvena raziskovanja pa so dognala, da je odvzemanje ali pripiranje matic pred pašo nesmiselno, ker čebele ob močnejšem dotoku nektarja same regulirajo zaleganje matice. Ob dobri paši se celice v satih hitro polnijo z nektarjem in matici jih le malo preostane za zaleganje. V tem času se bo »spočila«, kakor hitro pa bosta paša in donos postala slabša, bo začela odlagati zopet več jajčec in družina se bo dalje razvijala na račun svojih zalog.

Našim čebelarjem priporočam popisani način dela v svojem čelenjaku, uspehe, ki jih bodo pri tem dosegli, naj primerjajo z uspehi dela po za-

* Tako je mogoče ravnati samo s panji, ki so posamezno razpostavljeni na prostem. V čebelnjaku, kjer stoje panji v skladovnicah, si pomagamo takole: Od dveh sosednjih panjev v celi navpični vrsti odstranimo panj s staro matico, preostalega pa premaknemo na sredo, tako da je žrelo tam, kjer sta se poprej panja stikala. Če napravimo to tudi v naslednji navpični vrsti dveh sosednjih panjev, nastane med obema navpičnima vrstama vrzel za širino enega panja. (Opomba uredništva.)

starelem ali kakem drugem novejšem načinu in naj jih objavijo v strokovnih časopisih.

V čebelnjaku naše čebelarke šole smo preizkusili razne načine, a nam je dal zgoraj opisani v preteklem letu najboljše rezultate. Medtem ko so kontrolne družine dale v žajbljevi paši povprečno po 33 kg donosa, so dale one družine, ki smo jih obravnavali po zgoraj opisani metodi, do 68 kg medu na panj. Pri tem nam ni delalo rojenje, s katerim se mnogi čebelarji bore, ne da bi vedeli, kako bi si pomagali, nikakih težav.

STARI ZAPISI O ČEBELAH IN ČEBELARSTVU

(Kulturnozgodovinski in jezikovni drobiž)

JOZE STABEJ

IV.

Razsvetljena doba, ki je hkrati od leta 1750—1819 čas prvih prerodnih dob slovenskega slovstva, je prinesla s posrednim in neposrednim delom Scopolija, Glavarja, Janše itd. vse polno krajših ali daljših zapisov o slovenskem čebelarstvu takó v domačem kakor v tujem slovstvu.

Najprej bi opozoril na besede, ki jih je zapisal okrog leta 1760 mariborski pridigar in slovarnik Janez Anton Apostel — p. Bernard (1711—1784) v nemško-slovenskem slovarju.⁹¹ Pod iztočnico Bien na str. 70 beremo *zhíbela*, *zhibeliza*, *Cro.*⁹² *Bazhele*; *zhmele*; spredaj v Anmörkhung [= uvodna opomba] pa je zapisal *zhebela* Ein Bien. Nadalje piše na str. 70 pod Bienchorb *koshar*, *zhebелnu koritu*, *zhebелnak*, *kosh*. Der Weiser der Bienen *Vyshar*, *rja*, *b.*⁹³ *Vyšnik*, *a*, *m.*; Bienschwarm *Zhibelni Roij*, *a*, je na str. 71. Mikavni pa so Apostlovi sličnoglasni vzhodnoštajerski izrazi *Byzhela*, *Pyzhela*, *Byzelyza* o. *Puzelza*, *Byzhelar* pod nemškimi iztočnicami Faß, Fäßlein in Faßbinder [= sod, sodček, sodar] na str. 109.

Marko Pöhlín (1735—1801), najplodovitejši, a tudi drugače dokaj upošteván slovenski pisec te dobe, je sicer zapisal leta 1789 prvo tiskano slovensko poročilo o čebelarstvu na Kranjskem,⁹⁴ nasploh pa ne najdemo v njegovih številnih delih nič posebno novega o slovenskem čebelarstvu. V Tu malu besedishe leta 1781 je uvrstil besede *Mazhèza* (v pomenu Weiser der Bienen, Rex apum), *Pajn*, *Roj*, *Rojim*, *Pajnoviza* (Bienenstöckrecht, Abellarium), *Volnâk* = *Zhebелnak*, *Zhèbela*, *Zhebелâr*; ni pa še duha ne sluha n. pr. o takih čebelarških izrazih, kakor jih je bil napisal 5 let prej Glavar v Pogovoru.

Da je »spesnil« Pöhlín pesem »*Medved per zhebелah*«, ^{94a} za to ni nobenega dokaza razen pristavka »*Ta pésem je is stariga rokopifa vséta*« in R. Peruškove

⁹¹ Dictionarium Germanico-Slavonicum. . . Authore Pře Bernardo Marburgensi Capucino, 1760. Rokopis hrani Študijska knjižnica v Mariboru.

⁹² Cro = po hrvaško.

⁹³ b. pomeni najbrž po bogmetsko, t. j. po prekmursko.

⁹⁴ Glej SC LIV. I. (1952), str. 177. — Poročilo je v knjigi Kmetam fa potrebo inu pomozh I. 1789, str. 253, 254.

^{94a} Krajnska Zhbелiza. Zheterte Bukvize. 1833, str. 48—50. Pristavek je pod črto na kraju pesmi.

domneve: Sumnja se, da je P. Marka Pohlina ta pesniški nestvor.⁹⁵ Glede na posebni poudarek, da je vzeta pesem iz starega rokopisa, je mogoče, da je prav ta pesem zares ena najstarejših umetnih slovenskih pesmi o čebelah, ali pa celo prva. Pesem pripoveduje o štirinogatem medoljubitelju, kako vzdihuje po medu in pri panju »*lishe krog sherela*«, kjer »*zhebela o' jesik pizhila ga je*«. Ko pa kosmatincu to ni zadosti in še nadalje sili v panje, čebele »*Vse okup vanj sleté, / In ga oflepé*«. Iz tega sledi končni nauk za vsakega, da »*Šladnost oflepi / Umne tud' ftvari!*«

Veliko več besed iz čebelarstva pa je zbral koroški slovníčar in slovarnik Ožbalt Gutschmann (1727—1790), ki je napisal v slovnici,⁹⁶ posebno pa v slovarju⁹⁷ na str. 53 in sl. precej novih izrazov, izmed katerih navedem: Bienenhütte, *buzhelinjak*, *buzhelnik*, *buzhelnjak*. Bienenkönig, Weisel, *matica*, *mazheza* (str. 431), *Mateza* (str. 520). *Roi*, *shela*, *buzhelni pik*, *buzhelnu piknenje*. Mikavno je, da je Gutschmann ločil izraze za polni in prazni panj: Bienenstock ein leerer, *buzhelinu koritu*, *buzhelni sod*; ein voller, *penj*, *m*. Bienenmann *buzhelar*, *buzhelinjar*. Začudimo pa se, ko pri prebiranju Gutschmannovih 150 slovenskih pregovorov in izrekov, ki jih je zapisal v slovnici na str. 131 do 133 ter natresel vsepovsod v slovarju, ne najdemo niti enega pregovora, reka ali prilike o čebeli.

Tudi Leopold Volkmer (1741—1816), ki je pesmaril v domačem vzhodnoštajerskem narečju vsaj že od leta 1778, je povedal marsikatero o čebeli; njegove basni in pesmi pa so bile natisnjene šele po njegovi smrti in jih je »na svetlo dal Anton Janes Murko« v Gradcu leta 1836. Koroški rojak Andrej Čebul iz Guštanja (1758—1839), ki je najverjetneje napisal *Enu Mala Besedishe* iz leta 1789 (natisnjeno v Gradcu, izšlo v Mariboru), je zapisal na str. 16 le dve besedi iz čebelarstva: *Bezhela*. die Biene, Imme in *Bezhenak*. die Bienenhütte.

V delih prekmurskega pisca Mikloša Küzmiča (1737—1804) najdemo že besedo *Maticza*,⁹⁸ glede katere pa bom še ugotovil pozneje, če je pomenila čebeljo matico ali le kako soimenko.

Pomemben je v zgodovini slovenskega čebelarstva Anton Breznik (roj. 14. VI. 1737 v Komendi pri Kamniku, umrl 27. III. 1793; za duhovnika je bil posvečen leta 1761 in je moral biti kot domačin v Komendi dobro poznan s P. P. Glavarjem). Napisal je prvo gospodarsko pratiko v slovenskem jeziku in v le-tej prva čebelarska opravila v posameznih mesecih, kakor jih bremo — seve razširjena — še danes v SC.⁹⁹ Pratika je bila natisnjena najbrž že leta 1787 v Ljubljani, dokazno pa imamo natise iz leta 1789. Da je napisal Breznik v pratiko čebelarska opravila, je pač zopet naključje kakor Hipolitov zapis o čebeli. Breznikova Vezhna Pratika od gofpodarftva in v njej *Hifhna Pratika sa ofaki Mefsez, kaj je fturiti, kaj opuftiti...*, je namreč

⁹⁵ Narodna biblioteka. Snopič 1. Novomesto 1883, str. 10.

⁹⁶ Windische Sprachlehre, verfasst von Oswald Gutschmann... Klagenfurt 1777, str. 129: *roi*, Bienenschwarm, *roji*, *roje*; str. 159: *buzhela*, Biene.

⁹⁷ Deutsch-windisches Wörterbuch... Verfasst von Oswald Gutschmann... Klagenfurt 1789.

⁹⁸ ABC kni'sicza na národní soul hařzek... V-Büdiní, 1790, v § IV., str. 7, *Ma-ti-cza*. — Szlovenŕzki Silabikár... Gratzj 1851 (prva izdaja je izšla v Soproni 1780), fol. 3^a *Ma ti cza*.

⁹⁹ Glej o tem v II. delu SC, 1953, str. 234.

večji del samo slovenski prevod iz tedaj in še dolgo potem znamenitega ter priljubljenega nemškega Des Herrn Abtes Moriz Knauer vollständiger Hauskalender... izdaja Augsburg leta 1776, kolikor sem pač mogel dognati iz dosegljivih virov.¹⁰⁰ Breznik je našel in prevedel iz svojega vira naslednja skromna čebelarstva *Opravilla*:

Mefza Profenza: Aku ni snęga, inu lepu vreme, bres vetra, zhebelle pufti letęti, de se s'luftajo (str. 45).

Spizhana: Zhebelle lepu spuzej, inu jih na taki kraj poftavi, de bodo fkus Letu per gmahu (48)... Tudi sterd bode v'tem Mesezi hvalena [sa [pishe] — (49).

Shufhza: V' [starim Mefzi, kader je lepu vreme, Zhebelle spuzat, kir v'mladim Mefzi Je radi zheroi saredijo (52).

Maliga Travna: Zhebelle puzati... (60).

Liftovgnoja [= novembra]: Zhebelle pred mrasam obvarvat (71).

Grudna: Zhebelle dobru permafshiti, de v' snegi ven neletę (72).

Na nekih drugih mestih v Pratici so še tile zapisi iz čebelarstva:

...tem mladem teletam jezik vsigni, inu aku se bele korenize najdejo, lete s' oiftremi klęshami odshipli... bolęzhi kraj isperi, s' medam pomashi... (str. 72).

Desh pomęni... kader zhebelle notó [=noęejo] is painjov letęti... (74).

Aku je Poletu fila mokru, bode malu mlade domazhe, inu povodne shivadi, koker raz, & c. inu zhebelle bodo flabe (77).

Ob zhafsu te kuge je nefravu jefti... mediza (82).

[Ko je planet Merkur letni vladar]... V' temo letu Ovze inu Zhebelle rade merjó (39).

Breznikova *Opravila* so našla kmalu domačega posnemačca. Bil je Valentin Vodnik (1758—1819), čigar Velika Pratika ali Kalender sa tu Lejtu 1795 je povzela, a po svoje priljučila Breznikova zdaj *Hifhne opravila sa v'faki mejfiz*. Vodnik je Breznikova mesečna opravila sicer skrajšal in povedal po svoje, a prav iz treh kratkih čebelarskih opravil vidimo, da je imel Vodnik pri pisanju za vir Breznikovo Vezhno Pratico ali celó eno izmed izdaj njegove nemške predloge, kar lahko vsak sam primerja. Vodnik pravi, da... *v' Profenzi: Aku je lepu kopnu vreme, pufti zhebęle lejteteti, de se [prafhę (fol. C^a). V' Spizhani: Zhebęle lepu ofnashi, inu jeh na taifti kraj poftavi, ker imajo zhes lejtu biti (fol. C^b). V' Liftovgnoji: Zhebęle pred mrasam varuj (fol. C^a).* Spričo tega bi mogel še bolj zatrdilno reči — kar je že mislil Kidrič¹⁰¹ — da sta izdaji Breznikove Vezhne Pratique iz leta 1803 in 1807 zares Vodnikovo delo. Čisto Vodnikov in nov zapis v Veliki Pratici 1795 pa je odstavek v Popisovanju Krajnfke deshele, kjer pravi:

Krajnzi so imenitni zhebelaarji, zhebęle njim posebnu vershejo, satu ker ajdo sejejo; inu se s' zhebęlami taku dobru pęzhati snajo, de so drugih deshęl

¹⁰⁰ V samostojnem delu Slovensko pratikarstvo in slovenska imena mesecev hom dokazal nevzdržnost Kidričevega mnenja v ČZN XIX. l. (1924), 115, SBL I, 59 in ZSS, 225, da sloni Breznikov »mesečni kašipot za dela na polju in doma posredno ali neposredno na nemškem Allg. oekonom. Calender, Nürnberg 1773«.

¹⁰¹ ČZN XIX. l. (1924), 116.

vuzheniki v' zhebelfarftvi poftali (fol. D^b).¹⁰² ... Sraven tiga fe tudi veliku ... medú, voska ... na druge deshele prodá (fol. D^a₂).

Da je bil Vodnik nasploh domač s tedanjim slovenskim čebelarstvom, nam povedo še drugi zadevni zapisi v njegovih delih, vendar kaj večjega o čebelah ni napisal. V Slovénfki Befédnik — Windisches Wörterbuch,¹⁰³ ki ga je skrbno sestavljal več let, je zapisal veliko slovenskih izrazov iz čebelarstva (*ulnják, zhebelnák, ulej, mátiga* itd.), v nemški za šole pisani zgodovini o Kranjski, Trstu in Gorici¹⁰⁴ pa ni črnil niti besedice o čebelarstvu. Tudi Kuharfke Bukve, Lublana 1799, kjer je Vodnik zbral 300 kuhinjskih navodil za pripravo jedi, niso navedle niti enega samostojnega zapisa za jed, ki se pripravi z medom.

Vodnik je snoval svoja dela iz ljudstva za ljudstvo; zato ni čudo, da ni le zastavil menda prve slovenske uganke o čebeli:

*Ljub' moj, posnafh ptizo,
K' nam sladí potizo?*

ter voščil za novo leto 1797, *De zhebelfarjam vfe muhe roję*, ampak je v napisu na ta Mejfz Veliki Serpan v Veliki Pratiki sa tu prestopno lejtú 1796, v Mali Pratiki sa leto 1803 in v drobni zbirki Pésme sa pokúfhino l. 1806, zapesnil tudi slovenskemu čebelarju:

*Okrade mi hajdo
Nedolshna tatíza;
Zhebelfarju nanáfha
Debélo mofhnízo.*

Prva slovenska tiskana knjiga o čebelarstvu: Joannes Golitschnik, Antona Janfhaja Podvuzhenje sa vfse Zhebelfarje, ki je izšla leta 1792 v Celju, je dobro znana vsem našim čebelarjem.¹⁰⁵ Čaka pa še pero na tistega, ki bo v SČ dovoljno opisal in ocenil trud tistega moža, ki je posredno in neposredno povzročil prevod in natis tega dela ter tudi drugače že od leta 1770 uspešno delal za sloves slovenskega čebelarstva. To je bil Blaž Kumerdej, rojen 27. II. 1738 v Zagorici pri Bledu, umrl 10. II. 1805 v Ljubljani. Že pisec kratkega Kumerdejevega življenjepisa leta 1840¹⁰⁶ je poudaril, da ne sme ostati nedotaknjena druga, malo znana, a nič manjše hvale vredna Kumerdejeva zasluga, to je njegovo delo v čebelarstvu. Pisec poroča o Kumerdejevem sotrudništvu pri izdaji dveh Janševih nemških knjig o čebelarstvu in našteva nadrobneje, kako je pospeševal Kumerdej kot šolski okrožni komisar v Celju (1786—1792) razvoj čebelarstva z neposrednim osebnim poukom pri kmetih; v tem času je dvignil Kumerdej

¹⁰² Zapis je priobčil v sedanjem pravopisu Avgust Bukovec v SČ XXIX. I. (1926), str. 191.

¹⁰³ Rokopis v NUK v Ljubljani, sign. Ms 437.

¹⁰⁴ Geschichte des Herzogthums Krain, des Gebiethes von Triest und der Graf-schaft Görz. Wien 1809.

¹⁰⁵ Posamezne izvirne odstavke je priobčil SČ IV. I. (1901), str. 65—69, 76—82.

¹⁰⁶ Illyrisches Blatt. Laibach. No. 44. Donnerstag 29. October 1840, str. 213, 214.

število čebeljih panjev v celjskem okrožju od 700 na 8000. Za pouk ljudstva v čebelarstvu je Blaž Kumerdej pridobil tudi duhovščino. Da ne bi bila drugim samo za vzgled, marveč da bi pomagala kar največ mogoče pri razširjanju ter zboljšanju slovenskega čebelarstva, sta se lotila župnik Goličnik (1737—1807) in njegov kaplan Vogrin v Grižah pri Celju slovenskega prevoda Janševega zapuščinskega dela *Vollständige Lehre von der Bienenzucht*. Vse potrebno za natis prevoda in nadzorstvo v tiskarni Franca Jožefa Jenka v Celju pa je oskrbel Kumerdej.

V nobeni dosedajšnji ocenitvi Goličnikovega prevoda Janševe *Vollständige Lehre von der Bienenzucht* še ni bilo omenjeno, da je pomagal pri prevajanju tudi Vogrin, niti ni bil uporabljen prej navedeni vir za življenjepisne podatke o Goličniku in Kumerdeju v SBL. Kolikor vem, je opozoril na Kumerdejev življenjepis v Ill. Bl. edino Viktor Steska v IMK XV (1905), 47 in hkrati tudi poročal, da je Kumerdej »pregovoril župnika Goličnika v Grižah in kapelana Vogrina, da sta poslovenila Janševo knjigo o čebelarstvu«. Kdo je napisal člančič v *Illyrisches Blatt*, žal, ne vem, urednik je bil tedaj Jean Laurent, a o verodostojnosti poročila ne dvomim, saj je zapisano čisto določno: *Der würdige Pfarrer zu Gries, Herr Golitschnik, und sein Kaplan, Herr Vogrin, schickten sich gleich an, nicht nur mit guten Beispielen andern vorzuleuchten, sondern auch noch des Janscha vollständige Bienenzucht aus dem Deutschen ins Windische zu übersetzen, und die Uebersetzung kam unter Kumerdey's Leitung zum Druck.*

Kakor poroča Goličnikov poznejši naslednik in življenjepisec Felicijan Globočnik (Drobtinice za l. 1859 in 1860. XIV. Letnik. V Gradci 1860, str. 94 do 100), je Goličnik bolehal v zadnjih letih življenja na želodec (kerč v želodci) in 9. sušca 1807 zjutraj so ga našli v postelji mrtvega. Na svojo bolehnost se je skliceval Goličnik že v pismu dne 1. IV. 1782, kjer je obširno utemeljeval neki vplivni osebi svojo prošnjo na škofa, da se mu dodeli kaplan; za podporo svojih navedb je priložil Goličnik tudi zdravniško spričevalo celjskega zdravnika in fizika Janeza Krst. Muleja z dne 24. III. 1782. leta, ki je zapisal (v latinščini), da je Goličniku »zaradi raznovrstnih bolečin protina, ki pritisnejo zdaj tu, zdaj tam in se najpogosteje vračajo polne muk, kopanje v Toplicah takó potrebno, da ugotavljam, da se to ukoreninjeno zlo ne dá drugače korenito iztrebiti, ko le z obiskom le-teh«. (Spisi v Škofijskem arhivu v Mariboru.) Zaradi slabega zdravja, in še kakih drugih nam neznanih vzrokov, je bilo pač povsem umevno, da je prosil Goličnik kaplana Vogrina za pomoč pri slovenjenju Janševe knjige, zlasti še, »ker sta s pomočnikom čast. gospd. Jakopom Vogrinom, ki so po tem v Celji beneficiat umerli, blizo 20 let skupaj v Grižah živela in se koti dva brata ljubila« (F. Globočnik n. n. m., 98). Res pravi Goličnik v Predgovoru (str. 3) »jeft sem pa taifte [=lęę Jan/haja Bukovze] h' tvojmu Nuzu na Kraynski Jesik preobernov« in se je podpisal na kraju (str. 4) brez imena kot sam samcat *Preftaulaviz*, vendar vse to še ne izključuje, da ni pomagal pri prevodu tudi Vogrin kot brezimen in nepodpisan sodelavec, kar posebno v tedanji dobi ni bil edinstven primer. Namig na Vogrinovo slovensko prevajalsko delo je lahko še poudarek »das Ordinariat möge diesem vieljährigen verdienten Kaplan ein ruhigeres Brod für sein eingetrettenes Alter zu ver-

fassen«, ki ga je napisal Goličnikov dober prijatelj in celjski opat Franc Hobelnik v pismu št. 605 z dne 14. IV. 1806. Hobelnik je v tem pismu ponovno predlagal lavantinskemu škofijskemu ordinariatu, da potrdi podelitev Freydenfeldove nadarbine v Celju — ki jo je ustanovil s pismom 30. XI. 1780 celjski zdravnik in okrožni fizik Ignac Frey pl. Freydenfeld — kaplanu Vogrinu, kar se je potem zgodilo z odlokom št. 1040 z dne 11. VI. 1806. (Škofijski arhiv v Mariboru.)

Jakob Vogrin je bil rojen 7. V. 1749 v Ljubljani v župniji sv. Nikolaja kot zakonski sin Jakoba in Uršule Vogrin. V Ljubljani je obiskoval šole ter je prejel že 28. V. 1768 štiri nižje mašniške rede. Za mašnika je bil posvečen 21. VI. 1772 v uršulinski cerkvi v Ljubljani. (Škofijski in stolni kapiteljski arhiv v Ljubljani.) Kje je služil Vogrin v letih 1772—1783, nisem mogel dognati. Po poročilu Ignaca Orožna (Celska kronika. V Celi 1854, str. 253) je bil leta 1783 Vogrin kaplan v Šent Ilju pod Turjakom, od l. 1792 do l. 1806 pa kaplan v Grižah. Čeprav nisem še sam dognal, kdaj je prišel Vogrin kaplanovat v Griže, zadevni Orožnov podatek ne bo držal, kakor se je Orožen tudi zmotil, da je bil Vogrin Kaspar in ne Jakob. Z več sosednjimi farami so prešle leta 1787 Griže iz ljubljanske škofije v lavantinsko škofijo in od takrat so v Škofijskem arhivu v Mariboru vsi vložni zapisniki in nastavitvene odločbe, a o nastavitvi Vogrina leta 1792 za kaplana v Grižah ni nobenega zapisa. Vse kaže, da je prišel Vogrin v Griže leta 1787 še pred novo razmejitevjo ljubljanske in lavantinske škofije, kar soglaša tudi z Globočnikovim poročilom, da sta živela Goličnik in Vogrin »blizo 20 let skupej v Grižah«, to je od leta 1787 do leta 1806, ko je odšel Vogrin v Celje za Freydenfeldovega nadarbinarja in tam ostal do smrti 25. III. 1824.

Poslovenjeni čebelarški izrazi v Janfhaja Podvuzhenji nam povedo, da Goličnik in Vogrin prevodu sama nista bila popolnoma kos in da je sodeloval pri prevodu tu pa tam še neki izobraženejši jezikotvorec, t. j. Kumerdej. Ker pa je hodil Kumerdej v slovenskem jezikoslovju neka svoja pota in jih tudi menjaval, je videti tak — sicer bolj nezaten — njegov vpliv v Podvuzhenji, čeprav ne moremo določno reči: to je samó Goličnik-Vogrinovo, to pa samó Kumerdejevo. Kako težko je šlo včasih prevajalcem za slovenske izraze, pričajo neke posamezne dobre opombe pod črto; besede kakor n. pr. *Nafedenza*, *al Pajnov Jesik*, *Shrëllo*, *Konzhenza*, *Trotenza*, *Obhojejne*, *Itarz*, *Divizhnik*, *Drujz*, *Matiza*, *Narejanzi*, *Ogrëbanje*, *Hlzhize*, *Jalovni pajn*, itd., so bile vzete pač iz ust slovenskega čebelarja, veliko pa so jih morali prevajalci šele iskati. Ne glede na vse to in na komaj odkrito starejše Glavarjevo čebelarško izrazje, je in ostane Janfhaja Podvuzhenje iz leta 1792 pomembno, zaslužno delo v dobi slovenskega razsvetljenstva in nastajanja prvih narodnogospodarskih ter ljudskoprosvetnih slovenskih tiskov.

Goličnik-Vogrinovo Podvuzhenje iz leta 1792 je bila do Danjkovega Čelarstva leta 1831, to je celih 39 let, edina slovenska knjiga o reji čebel! V tej dobi ni doživljalo Podvuzhenje le navadne usode posamezne knjige, ampak so se spletale okrog nje še razne druge zgodbe, ki zanimajo tako slovenske čebelarje kakor slovstvene zgodovinarje.

(Dalje prihodnjič.)

LETNO POROČILO OPAZOVALNIH POSTAJ ZA ČEBELARSKO LETO 1952—1953

FRANC VODNIK—JANEZ SKRK

V razdobju od oktobra 1952 do oktobra 1953 je delovalo 28 opazovalnih postaj. Iz zemljevida (slika 1) je razvidna razporeditev postaj, ki nam je omogočila, da smo prejeli podatke o vremenu, življenju čebel in paši iz



RAZPOREDITEV
OPAZOVALNIH POSTAJ
V SLOVENIJI

vseh pokrajin Slovenije, t. j. iz Gorenjske, Štajerske, Dolenjske, Notranjske, iz Primorske, Istre in Gorskega Kotarja, kjer so segale naše opazovalnice, tudi preko meje Slovenije. Na žalost pa zgornja številka (28) v nekem pogledu ni realna. Tako sta že konec leta 1952 prenehali z opazovanjem opazovalnici Virmaše-Škofja Loka in Brest-Ig. Prav tako so v začetku 1953 nehale delovati postaje Renče-Gorica, Kalce-Logatec, Grm-Novo mesto in

Črmošnjice-Črnomelj. Avgusta mesca pa sta na novo začeli z delom postaji Ribnica na Pohorju z opazovalcem Francem Bračičem in postaja Lokve-Pribudič, kjer je opazoval Franc Počivavšek. Osebnih podatki opazovalcev, ki so v tem obdobju redno pošiljali mesečna poročila razen nekaj izjem, so razvidni iz seznama opazovalcev. Ker so poročila neizčrpana ali pa, ker so ta često sploh izostala zaradi prezaposlenosti ali boleznih opazovalca, Zveza svetuje, da bi čebelarji-opazovalci uvedli v opazovanje in zapisovanje podatkov kaknega pomočnika, svojce ali mlade čebelarje in se tako izognili nepotrebnemu izostajanju poročil. Mladi ljudje bi to z veseljem storili, če bi jih o opazovanju prej tudi primerno poučili.

Sedanja razporeditev opazovalnic in poročevalska služba ne donášata pravih koristi. To se je pokazalo zlasti letos, ko je v nekaterih področjih Slovenije smreka izdatno medila, a so za njeno medenje zvedeli čebelarji šele potem, ko je bilo že prepozno.

Tekoča št.	Opazovalnica	Nadmorska višina	Priimek in ime opazovalca	Poklic
1	Breg—Tržič	485	Golmajer Janez	posestnik
2	Preddvor—Kranj	475	Triller Rudolf	učitelj
3	Virmaše—Škofja Loka	561	Žontar Janez	žel. upok.
4	Dražgoše—Škofja Loka	855	Gartner Filip	posestnik
5	Tinjan—Istra	506	Brečevič Ivan	posestnik
6	Moščeniška Draga	3	Sila Edmund	žel. upok.
7	Renče—Gorica	52	Arčon Albert	posestnik
8	Brest—Ig	505	Tavželj Mihael	posestnik
9	Kalce—Logatec	404	Peččaj Mihael	cestar
10	Zerovnica—Postojna	551	Rok Matija	posestnik
11	Zajčje polje—Kočevje	486	Gabrijan Jože	čebelar
12	Črmošnjice—Črnomelj	405	Črček Alojzij	čebelar
13	Krka—Stična	505	Bevc Franc	posestnik
14	Novo mesto	180	Vales Josip	žel. upok.
15	Grm—Novo mesto	195	Zupančič Anton	čebelar
16	Dragatuš—Črnomelj	164	Gorše Peter	posestnik
17	Dobova—Krško	140	Vadnal Franc	učitelj v pok.
18	Selnica ob Dravi	524	Kraner Jakob	posestnik
19	Sv. Lovrenc na Pohorju	442	Planinšič Roman	
20	Sv. Lovrenc na Drav. polju	235	Frangeš Jožef	posestnik
21	Donačka gora—Rogatec	520	Stefancioza Anton	šol. upravitelj
22	Bučkovci—Ljutomer	279	Bohanec Franc	posestnik
23	Cezanjevci—Ljutomer	188	Ribič Ivan	posestnik
24	Pristava—Ljutomer	190	Siško Stanislav	krojač
25	Prosenjakovci—M. Sobota	247	Dauč Janez	posestnik
26	Lendava	165	Paller Koloman	uradnik
27	Ribnica na Pohorju	715	Bračič Franc	
28	Lokve—Pribudič	725	Počivavšek Franc	žel. uradnik

Zimska doba

Kakor v septembru tako so bile tudi v oktobru 1952 padavine nadpovprečne. September je bil poleg tega hladen, in sicer za $2,7^{\circ}\text{C}$ pod povprečkom. Ker čebele povečini niso nabrale zimske zaloge, je bilo treba v mnogih krajih, zlasti pa na Štajerskem združevati in krmiti. V drugi tretjini oktobra se je temperatura zelo znižala, padla je slana, po hribih pa sneg. Kljub temu je bil za oktober temperaturni povpreček normalen $9,9^{\circ}\text{C}$. Ob lepih dnevih so čebele prinašale obnožino, v toplejših krajih Slovenije so jo nosile še celo v novembru, ki je bil za $0,6^{\circ}\text{C}$ toplejši kot druga leta. Imel pa je za 52 mm manj padavin, kot jih ima navadno november. Tudi december je bil za $0,6^{\circ}\text{C}$ pretopel.

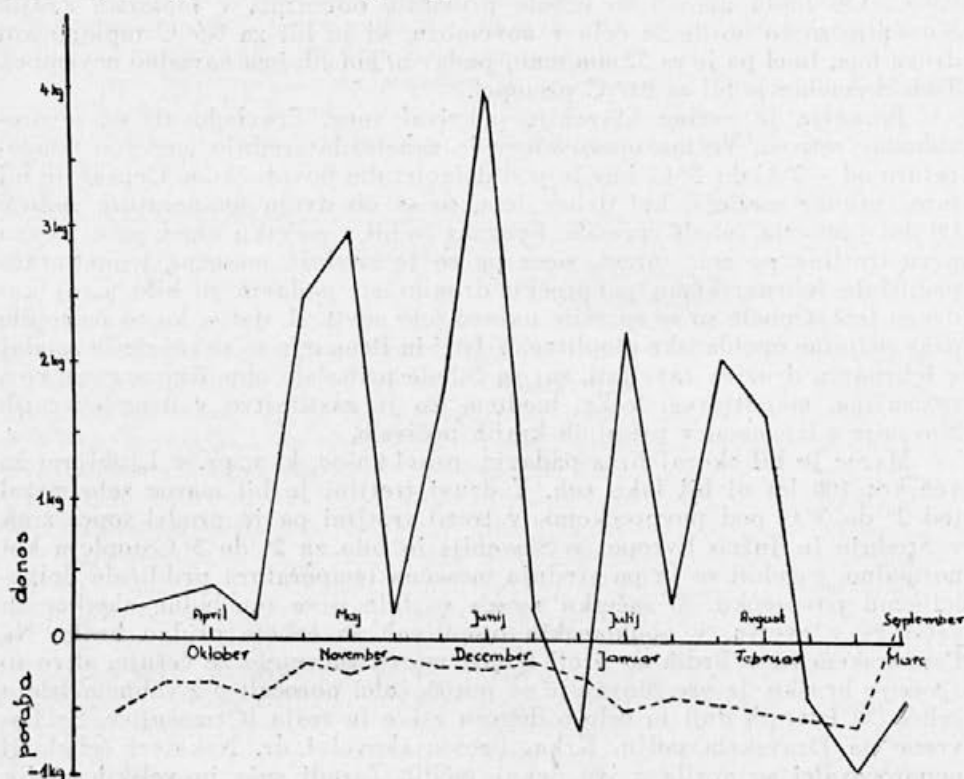
Januarja je večino Slovenije pokrival sneg. Prevladovali so severovzhodni vetrovi. Večina opazovalcev je zabeležila srednjo mesečno temperaturo od -2°C do 3°C , kar je pod dolgoletnim povprečkom. Čeprav je bil torej januar mrzlejši kot druga leta, so se ob dvigu temperature zadnje tri dni januarja čebele sprašile. Februar je bil v začetku topel, proti koncu prve tretjine pa zelo mrzel, sicer pa se je srednja mesečna temperatura približala februarškemu povprečku drugih let; padavin je bilo manj kot druga leta. Čebele so se sprašile največ šele od 18. II. dalje, ko so nastopile prav prijetne opoldanske otoplitve. V Istri in Primorju so se začele že zgodaj v februarju družine razvijati, saj so čebele prinašale obnožino z zvončkov, rožmarina, mandljevca, leske, medtem ko je rastlinstvo v drugih krajih Slovenije z izjemami v prisojnih krajih počivalo.

Marec je bil skoraj brez padavin, pravi sušec, ki n. pr. v Ljubljani že več kot 100 let ni bil tako suh. V drugi tretjini je bil marec zelo mrzel (od 2° do 3°C pod povprečkom), v tretji tretjini pa je prodril topel zrak v Srednjo in Južno Evropo; v Sloveniji je bilo za 2° do 3°C topleje kot normalno, v celoti se je pa srednja mesečna temperatura približala dolgoletnemu povprečku. V začetku mesca so bile prve pomladne cvetlice in grmi že v cvetju, v opoldanskih otoplitvah so čebele pridno brale. Na Primorskem in v Brdih so proti koncu marca zacvetele že češnje, slive in zgodnje hruške. Iz vse Slovenije so poročevalci poročali o živalnem izletu čebel (22 izletnih dni) in celo o donosu z ive in resja (Črmošnjice, Sv. Lovrenc na Dravskem polju, Krka, Prosenjakovci i. dr. Nekateri čebelarji neporočevalci so aprila z ive nekaj točili). Zaradi suše in velikih razlik med nočnimi in dnevnimi temperaturami se rastlinstvo kljub otoplitvi ni povoljno razvijalo. Razvoj družin, ki se je sprožil v začetku marca, je v drugi dekadi zaradi mraza zastal, ob koncu mesca pa je bilo, kot navajajo poročevalci, že 4 do 5 satov zaleženih. Na Primorskem razvoj družin ni bil močnejši, čemur je bila kriva suša.

Kot je razvidno iz podatkov o toplotnih razmerah zime, ni bilo težav glede spraitve čebel. Tudi povprečna zimska poraba (574 dkg) se je gibala nekoliko pod dolgoletnim zimskim povprečkom, ki znaša 6 kg. Natančnejši potek porabe v zimskih mescih je razviden iz spodnje črtkane krivulje na 2. sliki, kjer so vnešeni povprečki porab trinajstih postaj, ki so stalno pošiljale poročila za vse dekade zimskih mesecev. Slabo so prezimile le one družine, ki so bile prepozno ali premalo nakrmljene (Prosenjakovci, Bučkovci, Sv. Lovrenc na Dravskem polju).

Pomladna in poletna doba

Sušo, ki je trajala pravzaprav od srede februarja, je prekinil dež, ki je v presledkih padal od 9. aprila dalje. Sledilo je hladnejše, za april normalno vreme. Sadno drevje je zacvetelo po vsej Sloveniji razen na Gorenjskem in Kočevskem, kjer je začelo s cvetenjem šele konec mesca, medtem pa je na Primorskem sadno cvetje že odcvitalo. Konec aprila je ves gozd ozelenel, mnoga drevesa in grmi pa so tudi zacveteli. Dež in veter sta v



mnogih krajih ovirala pašo na borovnici, oljni repici, češnji idr. Troti so se pojavljali pri žrelih konec aprila. 22. aprila je zamedila smreka pri Sv. Lovrencu na Dravskem polju, kar je za ta čas izreden pojav. Maj je v začetku pokazal prav vse pogoje za uspešen razvoj rastlinstva, a kmalu je sledila ohladitev ozračja, ki je dala pozno, toda hudo pomladansko slano pretežno po vsej Sloveniji, posebno v noči od 10. do 11. maja. Uničila je poganjke trte in orehov, mladi fižol, krompir, poškodovala je sadno drevje in poljsko cvetje in osmodila mladike; kjer je bila slana močnejša, je požgala tudi jelko in jesen. V občini Dekani in okolici Kopra je 7. maja toča poškodovala vinograde, sadno drevje in zelenjavo, 10. maja pa je toča klestila po Krasu, nakar je ponoči sledila še omenjena slana. Hladni zrak je zajel vso Slovenijo, vreme se je v nekaj dneh izboljšalo. Zamedila je smreka, hrast in gaber sta ponujala mano, a vse to kakor tudi travniško pašo in bero na

akaciji je oviral in izpiral dež, ki je zlasti konec maja zelo ohladil ozračje. V začetku junija so mnogi čebelarji krmili družine. Neugodno vreme je vplivalo na pašne razmere; smreka in hoja sta večkrat zamedili, smreka je po dežju znova prišla, hoji pa sta izpiranje in ohladitev škodila. Na Pohorju in Dravskem polju so čebele brale na smreki in močno rojile. Smreka je junija in julija v presledkih večkrat zamedila, zlasti v severovzhodnih krajih Slovenije, žal, o tem ni bilo takojšnjih poročil. Nekateri čebelarji so izvrstno točili, kar se je izvedelo šele kasneje (Gornji grad), vendar je to bilo le krajevno. Tudi paša na splošno ni izpolnila nad čebelarjev. Razporeditev padavin in toplotno stanje v juliju je bilo za rastline zlasti v prvi polovici neugodno. Večinoma je bilo v avgustu vreme za rastlinstvo ugodnejše. Hoja je še tu in tam prišla, a pravega donosa ni bilo. Vendar je bil avgust hladnejši kot druga leta in celo hladnejši kot julij. Tudi prvi dve tretjini septembra sta bili hladnejši, pod povprečkom. Za ajdo so bile noči prehladne; skoraj povsod je odpovedala. Točili so le v Prosenjakovcih (Murska Sobota) in Bučkovcih (Ljutomer) povprečno 7 kg. Nekaj je dala tudi otava (Cezanjevci), medtem ko je dal žepek le zimsko zalogo (Tinjan, Moščenška Draga, Lokve—Pribudič, Lika). Kljub krajevnemu točenju je bila paša v minulem letu slaba, saj povprečno ni dosegla dobre zimske zaloge. Mnogi čebelarji so izdatno krmili (Žerovnica pri Postojni, Krka pri Stični, Novo mesto, Dobova pri Krškem, Donačka gora pri Rogatcu idr.). Zadnja tretjina septembra in prvi dve tretjini oktobra so bile tople, ugodne za krmljenje; čebele so prinašale še obnožino z jesenskega cvetja.

Opazovalnica	Pridobil ali porabil dkg						Skupaj	Poraba v zimskih mesecih	Čisti donos ali poraba v dkg
	April	Maj	Junij	Julij	Avgust	Septem.			
Breg-Tržič	- 60	+ 120	+ 900	+ 810	+ 390	-130	+2040	-390	+1650
Preddvor-Kranj	- 10	+ 745	+1435	+ 715	+ 201	-370	+2716	-755	+1961
Dražgoše-Skofja Loka	+380	+ 300	+2130	- 370	+ 110	-330	+2220	-530	+1690
Žerovnica-Postojna . .	- 65	- 145	+1045	- 555	- 105	-240	- 65	-920	- 985
Tinjan-Istra	-385	+1785	+1060	+ 65	+ 170	+ 30	+2725	-520	+2205
Moščenška Draga . . .	+ 70	+ 610	- 150	- 490	- 241	- 30	- 230	-620	- 800
Zajčje polje-Kočevje .	+100	- 170	+1200	-	+ 200	-	+1330	-610	+ 720
Krka-Stična	+115	+1235	+ 155	- 535	+ 135	- 85	+1020	-540	+ 480
Novo mesto	-240	+1365	-	+ 195	+ 180	- 90	+1410	-645	+ 765
Dobova-Krško	-	-	+1265	- 40	+ 15	- 80	+1160	-340	+ 820
Selnica ob Dravi . . .	+180	+1070	+2760	+ 230	-	-	+4240	-620	+3620
Sv. Lovrenc na Dr. p.	+310	+1550	- 210	+ 305	+ 90	-265	+1780	-595	+1185
Dragatuš-Črnomelj . .	+125	+1825	+ 980	- 360	+ 370	-355	+2595	-305	+2290
Bučkovci-Ljutomer . .	- 40	+ 210	+ 330	+ 730	+ 715	-240	+1705	-765	+ 940
Pristava-Ljutomer . .	+135	+ 470	- 20	-	+ 150	-225	+ 510	-580	- 70
Prosenjakovci-M. Sob.	-140	+ 760	+1100	+1440	+2980	+ 70	+6210	-560	+5650
Lendava	+ 10	+ 210	+ 210	+ 280	+ 740	-250	+1200	-470	+ 730
Povprečki	+ 30	+ 746	+ 887	+ 162	+ 381	- 173	+1915	-574	+1341

Kako sta se gibala donos in poraba v poletnih mesecih je razvidno iz krivulje na 2. sliki, kjer so prav tako vnešeni povprečki 13 postaj za vse tretjine mescev v poletni dobi. Lepo je videti porabo v drugi tretjini julija in v vsem septembru, ki so jo nekateri čebelarji nadomestili s krmljenjem. Kakšni so bili donosi oziroma porabe v posameznih krajih v poletni dobi, je razvidno iz tabele, ki nam hkrati pokaže povprečni letni donos (če seštejemo vse povprečke za vsak poletni mesec in odštejemo zimsko porabo). Povprečni letni donos na panj je bil 1541 dkg, kar je znatno več od lanskoletnega, ki je znašal 21 dkg. Iz tabele je razvidno tudi to, da so povprečni letni donos zvišala točenja nekaterih opazovalnic.

Opazovalcem se Zveza čebelarskih društev najlepše zahvaljuje za njihovo požrtvovalno delo.

KAKŠNO BO POLETJE

DR. VITAL MANOHIN

Stoletna opazovanja v Ljubljani so pokazala, da poletja v nasprotju z zimo ne kažejo nikakih ritmov, to. j. nagnjenja k ponavljanju po preteku bolj ali manj določenih časovnih razdobj. Zakaj je tako, naj razjasnijo naslednja premostrvanja. Zimo določa v glavnem delovanje Sonca, ki oddaja včasih več, včasih pa manj toplote, ali pa več oziroma manj ultravijoličaste svetlobe. Ultravijoličasta svetloba pospešuje ohladitev Zemlje, ker postaja pod vplivom te svetlobe ozračje prepustnejše za toplotne žarke, ki neprestano odnašajo toploto z Zemlje v vesoljni prostor. Tako nastane premočna hladitev celin in v zvezi s tem se proizvaja preveč hladnega zraka. Zato se ojačujejo težnje po dotoku hladnega zraka iz osrčja celin proti toplejšim morjem. Ta zračni tok se pri nas izraža v obliki ostre burje in predstavlja tako imenovano zimsko-monsunsko cirkulacijo. Zimska-monsunska cirkulacija pomeni torej hladno zimo. Če pa Sonce pošilja preveč toplote ali premalo ultravijoličaste svetlobe, se celine premalo hladijo in tako se ne more razširiti monsunska cirkulacija do našega ozemlja. Zaradi tega se poveča delovanje tako imenovanih atlantskih ciklonov; to so razsežni vrtinci, ki se gibljejo od zahoda proti vzhodu in dovajajo celini tople morske zračne gmote. Zima je tedaj mila.

Poleg Sonca pa odloča o kakovosti zime v Evropi razporedba toplote v vodovju Atlantskega oceana. Pretopla voda v Vzhodnem Atlantiku olajša razvoj monsunske cirkulacije in tako tudi hladne zime, ker topla voda od-klanja smer gibanja atlantskih ciklonov proti Severnemu Ledenemu morju. Hladna voda v Vzhodnem Atlantiku zelo zavira delovanje zimskega monsunu in s tem lahko povzroči v Vzhodni in Jugovzhodni Evropi (Balkan) milo zimo. Obstoji mnogo različnih kombinacij med vplivi Sonca in vplivi atlantskega vodovja, kar določa kakovost zim.

Poletje pa v nasprotju z zimo ni odvisno od delovanja Sonca in atlantskega vodovja, kajti premočno segrevanje celin pomeni obenem stopnjevanje teženj po vdoru hladnega oceanskega zraka na celino. Zato prevelika moč sonca še ne pomeni vročega in suhega poletja! To zadnje nastopa le

tedaj, če je ob močnem Soncu vodovje v Vzhodnem Atlantiku hladno: tedaj se namreč razširi sušno področje iz subtropov naravnost nad celino, ker se sušna področja širijo tja, kjer je izguba toplote najmanjša. Ker, kot je razvidno, poletje ni preprosto odvisno od delovanja Sonca, nima dolgoletnih ritmov, kot ga imajo zime. Dolgoletni ritmi so namreč neposredni odraz ritmov v delovanju Sonca.

Toda poletne padavine in temperatura so pokazale namesto ritmov začasna zrcaljenja, t. j. ponovitev polovice slike z eni strani v obratnem vrstnem redu na drugi strani. Točka, ki deli tako krivuljo v dva simetrična dela, se imenuje simetrična ali tudi zrcalna točka, ker se del krivulje nekako zrcali v drugem delu. Pojav zrcaljenja omogoča napoved poletja, ako leži zrcalna točka blizu našega časa. Tako imamo v novejši dobi zrcalno točko leta 1948. Dalje moremo domnevati še zrcalni točki leta 1952 in leta 1951, ki sta vidni tudi na temperaturni krivulji. Prva od navedenih dveh točk bi pomenila ponovitev vročega poletja leta 1950, točka leta 1951 pa ravn o b r a t n o, t. j. ponovitev izredno deževnega in hladnega poletja 1948. Kriterij, ki je bil razložen v lanskem »Čebelarju« in ki omogoča določitev padavin v tromesečju maj—julij n-tega leta po padavinah september—november (n-4) tega leta, kaže za tromesečje maj—julij 1954 močan primanjkljaj padavin — v Ljubljani do 167 mm. To dejstvo govori v prid suhega in vročega poletja.

Primerjava množine padavin in gibanja temperature za leti 1904—1905, ki je že od jeseni najbolj podobno letu 1953—1954, kaže na nadpovprečno suho in nadpovprečno toplo poletje, vendar z močnim nadpovprečnim deževjem v avgustu.

Po zrcalni točki leta 1948 bi kazalo imeti poletje leta 1942 po padavinah in poletje leta 1943 po temperaturi kot poletji, ki sta podobni prihodnjemu poletju 1954: Leta 1942 je bilo poletje v povprečku presuho, a z močnim deževjem in hladom v juliju, tako da je bilo celotno poletje po občutku bolj vlažno in hladno. Poletna suša in vročina sta se uveljavili šele v avgustu. Leto 1943 pa je bilo zelo deževno v juniju in v prvi polovici julija; nato je sledilo izredno toplo in suho poletje. Ker domneva za deževje v prvi polovici poletja nasprotuje kriteriju padavin po tromesečju septemember—november, ki za leto 1954 napoveduje velik primanjkljaj padavin, se za varianto leta 1943 ne moremo odločiti.

Na podlagi povsem navzkrižnih rezultatov moremo reči, da poletje leta 1954 ne bo v celoti enotnega značaja, marveč bo razdeljeno v dva ali celo tri obdobja. Po kriteriju september—november bi kazalo, da bo prva polovica poletja vroča in suha, druga polovica (v glavnem avgust) pa zelo deževna in hladna. Ta hipoteza se najlaže spravi v sklad z vsemi naštetimi kriteriji.

Znake iz svetovnega vremena opredelujemo praviloma šele konec maja, tako da napoved v »Čebelarju« po teh znakih ne bi mogla iziti prej kot v juliju in bi se nanašala le na drugo polovico poletja.

Za zaključek naj še omenim, da maj po zgornji razlagi ne more biti v celoti deževen kot je bilo javljeno v napovedi za pomlad, marveč kvečjemu v prvi polovici. Najbrž bo že v maju nastopilo poletno vroče in suho vremensko razdobje.

KAKŠNO ČEBELARSKO LETINO 1954 SI OBETAJO DRUGOD

INZ. JOZE RIHAR

V švicarskem časopisu »Schweizerische Bienen-zeitung«, 1954, št. 5, poroča H. Koch o letinah pred sto leti in jih primerja z današnjimi. Že pred sto leti je namreč Petrus Jakob 1862 objavil podatke za razdobje od 1840 do 1860. Iz njih je razvidno, da sta v Švici v razdobju 10 let največ 1 do 2 leti dobri, približno tri so srednje dobre, tri podpovprečne in ena do dve prav slabi. Pravijo, da je tako tudi še dandanes. Ti stari podatki omogočajo, da ugotovimo, v koliko se je v napovedi čebelarških letin obnesel stoletni koledar in koliko pomena mu lahko pripisujemo. V poročilu Petrusa Jakoba donosi niso navedeni v kilogramih, temveč so letine razdeljene na izredno dobre, dobre, srednje dobre, srednje slabe, slabe in prav slabe.

Izredno dobri leti sta bili 1846 in 1856. Sto let kasneje je bilo 1946 izredno dobro le v nekaterih področjih, s splošnim povprečkom 7,6 kg pridelka je bilo srednje dobro leto. Dobra leta so bila 1842, 1848 in 1854. V teh letih se je stoletni koledar dobro obnesel, saj sta bili v desetletju 1940 do 1950 leti 1942 in 1948 najboljše. Upajmo, da se bo tema dvema priključilo tudi leto 1954.

Srednje dobra leta so bila 1841, 1847, 1850 in 1851. Leti 1950 in 1951 sta bili v Švici srednje dobri, 1941 in 1947 pa pod povprečjem. Slaba so bila leta 1843, 1844, 1849, 1852 in 1853. Prav tako so dala leta 1943, 1949 in 1953 majhen pridelek, leti 1944 in 1952 srednji donos. Kot edino povsem slabo leto v razdobju 1840 do 1860 je zabeleženo leto 1845. S povprečnim pridelkom 1,90 kg je bilo leto 1945 v Švici prav tako zelo slabo. Iz teh podatkov vidimo, da 60% letin od 1941 do 1953 precej natančno ustreza letinam pred sto leti, medtem ko jih je bilo 40% deloma slabših, deloma boljših.

Kaj nam obeta stoletni koledar za bližnjo bodočnost? Slabe in zelo slabe letine niso navedene. Podpovprečna so leta 1855, 1857, 1859 in 1860, dobra 1854 in 1858, izredno dobro 1856.

Po drugih poročilih naj navedemo še, da sta bili leti 1862 in 1864 prav dobri.

Zanimivo je, da najboljša leta pred sto leti padajo na soda števila. Tako je bilo v Švici tudi v zadnjih letih. Povprečje za leta 1938 do 1952, ki imajo soda števila, znaša 7,72 kg, medtem ko je znašal pridelek v letih z lihimi števili le 3,19 kg.

V nizozemskem časopisu »St. Ambrosius«, 1954, št. 1, razpravlja W. Smids o dobrih čebelarških letinah. Navaja različne činitelje, od katerih je odvisna dobra letina. Poleg čebel in njihovega oskrbnika imajo pri tem važno vlogo vreme in pašne razmere, končno pa je neposredno ali posredno odvisno vse od sonca. Tako se mora nekako poznati delovanje sončnih peg, ki se ponavljajo redno po preteku daljšega razdobja. W. Smids se pri svojem razmišljanju oslanja na podatke zvezdarne v Zürichu, ki

jih je objavila o pojavljanju sončnih peg. Perioda traja povprečno 11 let. Opozarja na očitno zvezo med dobrimi čebelarskimi letinami in ekstremi sončnih peg, to se pravi med relativnimi števili o ritmično potekajočih sončnih pegah. V vsakem 11-letnem razdobju se pojavi po en maksimum in en minimum. Dobre čebelarske letine se večinoma ujemajo s temi ekstremi in so odvisne od vremena v predhodnem letu. Prihodnji maksimum sončnih peg bo najbrž v letu 1954 ali 1955; tako si lahko z nekaj verjetnosti v tekočem ali prihodnjem letu obetamo dobro čebelarsko letino, če bodo izpolnjeni tudi drugi pogoji.

V nemškem čebelarskem časopisu »Südwestdeutscher Imker«, 1954, št. 1, poročajo, da so v mescu novembru in decembru 1953 preiskovali v gozdu, v kakšnem stanju so lahnide, ušice, ki povzročajo gozdno medenje. Ker je bilo jeseni 1953 lepo vreme, so se lahnide zopet popravile in razmnožile. V zadostni množini so našli jajčka in ušice. Poročevalec pravi, da bo verjetno v letu 1954 dobra paša na hoji, če bo vreme ugodno.

POROČILO ZA MESEC MAREC

V mescu marcu je bilo vreme zelo neugodno. Večina dni je bila oblačnih, deževnih in vetrovnih, toda razmeroma toplih. Padavine so dosegle svoj višek okoli 28. marca. Temperature so bile v primerjavi z lanskoletnimi nekoliko višje. Le redko, predvsem v višjih legah, je živo srebro zdrknilo pod ničlo. V prvi dekadi je padal sneg, ki pa je v nižjih legah kmalu skopnel, medtem ko se je v višjih legah in na osojnih straneh obdržal skoraj ves mesec.

Vreme v marcu je zelo slabo vplivalo na razvoj čebeljih družin. Dež in veter sta čebele stalno ovirala pri heri na spomladanskih rastlinah (zvončkih, telohu, leski, jelši in resju), tako da so v nekaterih krajih (Zajčje polje, Žerovnica) prinesle prvo obnožino šele v drugi polovici ali celo zadnje dni meseca. Zaradi tega ni bilo znatnega donosa n. pr. z ive ali resja, kot smo to zabeležili lani. Tudi zalege so opazovalci pri spomladanskem pregledu opazili zelo malo. Še vedno prihajajo vesti o padanju družin in o mrtvicah! Opazovalec iz Novega mesta poroča, da so okoliški čebelarji izgubili 30—35 % družin. Isto poročajo opazovalci iz Žerovnice, Šentlovrenca na Pohorju in Ribnice na Pohorju.

Pušča-Bistra: V splošnem so čebele na žepkovem medu odlično prezimile. Čebele na Hrvaškem, ki so prezimovale na kostanjevem medu, pa so grižave in nosehave. Tudi gniloba čebelje zalege se je pojavila v nekaterih krajih v okolici Zagreba.

Meni sta umrla samo dva prašilčka, ki sta bila zazimljena na štirih satih. Od 37 čebeljih družin je bila ena brezmatična. Rešil sem jo z rezervno matico.

Ribnica na Pohorju: Pri zadnjem poročilu je treba od skupne porabe odšteti 60 dkg, ki odpadejo zaradi menjave satov in čiščenja panja. Čebele so slabo prezimile. Mrtvice smo poslali na pregled v Ljubljano.

Moščeniška Draga: Družine so slabo razvite. Tega je kriva huda zima in burja. Zajbel, ki cvete navadno od 1. maja dalje, je letos zelo reven. Sedaj se počasi razvija. Čebele so imele pašo najprej na rožmarinu, nato na mandeljnih, leski in drenu, a konec mesca na breskvi in lovru.

Dražgoše — Škofja Loka: Prvi delni izlet pri 7° C in oblačnem vremenu je bil 19. marca. Družine so imele konec mesca zalego na 1 do 2 satih. Prezimile so dobro z malo mrtvicami. Mnogi čebelarji v okolici tožijo o griži in o velikih izgubah, kljub temu da so jeseni dopolnili zimske zaloge s sladkorjem.

Jelša in leska sta začeli cveteti dokaj pozno. Prvo obnožino z jelše so prinesle čebele šele 25. marca, nekaj dni kasneje pa tudi prvo obnožino z leske.

Dobova — Krško: Jeseni sem dohranil s sladkorjem vse družine razen one na tehtnici, ker sem ugotovil, da ima 12 kg medu. Vse so ostale žive razen družine na tehtnici. Zato je ta mesec izostalo poročilo o gibanju tehtnice. V tukajšnji okolici je pomrlo veliko družin. Celo izkušenemu čebelarju je padlo 35 družin. Kriv je tega najbrž kostonjev med.

Cezanjevci — Ljutomer: Čebele niso tako dobro prezimile, kakor smo pričakovali. Meni so umrle 3 družine kljub zadostni zalogi medu. Tudi okoliški čebelarji tožijo zaradi izgub. Poleg tega so se našli še hudobneži, ki so zažveplali več panjev.

POROČILO ZA MESEC APRIL

V mescu aprilu je bilo vreme na splošno po vsej Sloveniji zelo neugodno za razvoj čebeljih družin. Prva dekada je bila skoraj brez padavin in v primerjavi z ostalima dekadama najtoplejša. V drugi dekadi je bilo vreme zelo vetrovno; prevladovala sta sever in vzhodnik. Tretja dekada pa je bila skoraj vsa deževna. Večkrat je padla tudi slana in konec mesca v nekaterih krajih, predvsem v višjih legah celo sneg.

S hrano so čebelje družine pri kraju. Ker pravega donosa sploh ni bilo, bodo morali ali pa so že morali čebelarji izdatno hraniti. Redki donosi, ki jih izkazuje tabela, so nastali zaradi vlage, ali pa so čebele resnično kaj malega nabrale.

V začetku mesca so cvetele še prve pomladanske cvetlice. Sredi druge dekade sta zacveteli oljna repica in češnja, proti koncu mesca pa drugo sadno drevje. Vendar čebele zaradi hladnega in neugodnega vremena te paše niso mogle izkoristiti.

Tudi zalege je bilo v aprilu še zelo malo (na 3—5 satih), kar je posledica zakasnelega razvoja družin. Ta zakasnitev pa bo neugodno vplivala, ker bodo čebele na travniško pašo slabo pripravljene.

Pristava — Ljutomer: 9. IV. sem ugotovil, da je družina opazovalnega panja brez matice in da so začele trotovke odlagati v celice svoja jajčeca. Ni mi kazalo drugega, kakor stresti trotovca pred čebelnjak. Zato v tabeli ni podatkov o gibanju tehtnice.

Kraj opazovalnice	Donos ali poraba v			Skupno pridobil ali porabil dkg	Srednja mesečna toplina	Dnevi			Sončni sij v urah
	I.	II.	III.			izletni	deževni	s snegom	
	mesečni tretjini dkg								
Breg—Tržič . . . marec	-40	-50	- 20	-110	+6.0	15	15	4	95
april	-30	-30	- 70	-130	+8.3	21	11	—	150
Preddvor—Kranj . . .	-35	-40	- 30	-105	+4.4	13	6	—	67
	-40	-100	- 65	-205	+8.6	19	5	—	67
Dražgoše—Škofja Loka	-30	-10	—	- 40	+3.6	6	11	5	34
	—	—	—	—	—	—	—	—	—
Tinjan—Istra	-80	-60	-140	-280	+7.1	27	8	—	175
	-100	-100	-100	-300	+9.0	27	6	—	192
Moščeniška Draga . . .	-40	-30	- 50	-120	+9.8	29	10	—	163
	-60	-70	- 20	-150	+11.6	29	6	—	182
Žerovnica—Postojna . .	-60	-90	-105	-255	—	14	11	3	105
	-25	-140	- 75	-240	—	19	8	—	119
Zajčje polje—Kočevje .	-40	-50	- 60	-150	+5.5	19	5	3	73
	-30	-50	- 90	-170	+8.4	11	7	—	72
	—	—	—	—	+5.5	15	8	—	—
Dobova—Krško	—	—	—	—	—	—	—	—	—
Krka—Stična	-55	-25	-120	-200	—	19	11	13	96
	-60	-70	- 35	-165	—	19	12	—	90
	-50	-40	-110	-200	+6.8	21	9	3	115
Novo mesto	-75	-100	—	-175	+7.2	17	14	—	131
	-60	-115	-130	-305	+5.8	16	6	6	119
Sv. Lovrenc na Pohorju .	-50	-55	- 50	-155	+8.1	24	8	1	119
	-50	-40	- 70	-160	+6.2	19	6	1	141
Sv. Lovrenc na Drav. p .	-35	-125	- 15	-175	+8.9	21	10	—	134
	-35	-75	- 75	-185	+5.4	14	7	3	132
Bučkovci—Ljutomer . .	-15	-85	+ 65	- 35	+8.0	20	5	—	135
	-30	-20	-120	-170	+6.3	13	10	—	67
Cezanjevci—Ljutomer . .	—	—	—	—	—	—	—	—	—
	-45	-60	-105	-210	—	19	6	3	137
Pristava—Ljutomer . . .	—	—	—	—	—	21	4	—	168
	-90	-60	- 90	-240	+6.0	21	9	3	116
Prosenjakovci—M. Sobota	-60	-130	- 30	-220	+8.3	19	9	—	138
	-40	-60	- 40	-140	—	17	14	18	116
Ribnica na Pohorju . . .	—	—	—	—	—	—	—	—	—
	-20	-20	+ 60	+ 20	+6.0	17	10	—	61
Rogatec	-30	-40	+ 80	+ 10	+8.7	12	15	—	55
	-50	-70	- 90	-210	+7.0	19	12	—	126
Pušča—Bistra	+70	+20	- 20	+ 70	+8.5	16	10	—	—
	-100	-110	- 20	-230	+5.3	16	12	—	117
Lendava	—	—	—	—	—	—	—	—	—
	-30	-35	- 45	-110	+3.9	—	—	—	—
Logatec	-15	-15	- 40	- 70	—	—	7	—	—
	-80	-125	- 45	-250	—	8	8	—	—
Dragatuš—Črnomelj . . .	—	—	—	—	—	—	—	—	—
	—	—	—	—	+6.0	—	19	1	87
Ljubljana	—	—	—	—	+8.5	—	14	—	120
Povprečki	—	—	—	-170	+5.8	17.4	9.7	5.0	107.1
marec	—	—	—	—	—	—	—	—	—
april	—	—	—	-157	+8.6	18.9	8.8	1	124.8

ODGOVORI

K 6. vprašanju: Odkod hojev med? —

Prvi odgovor: Tov. Abrez naj prečita v 49. letniku Slov. Čebelarja (l. 1947) Geinitzevo razpravo Hoja in smreka kot izvora medu in morda še v 51. letniku (l. 1949) mojo razpravo: O medenju hoje v Sloveniji, potem se mu ne bo več zdelo tako čudno, da je gozdni med le živalskega, ali bolje rečeno rastlinskega in živalskega izvora. V kratkem bom postregel vsem, ki se za to vprašanje zanimajo, z zelo poučnimi podatki in izsledki. Dobil jih bom od tov. Stojkoviča, ki je dolgo vrsto let proučeval to vprašanje in prišel do ugotovitev, ki nedvomno dokazujejo, da so Geinitzeva izvajanja točna. Ušica je kratko in malo posrednik med hojo in čebelo.

S. Raič

Drugi odgovor: Minilo zimo sem imel priliko prelistati več starejših letnikov Slov. Čebelarja. V njih sem dobil tudi odgovor na moje zgornje vprašanje. V naslednjem naj na kratko povem, kaj sem bral.

Iz članka tov. S. Raiča v 9., 10. in 11. št. SC 1947, ki je prevod razprave nemškega raziskovalca prof. Geinitza, dobi človek vtis, da je hojev ali smrekov med res živalskega izvora. Vse je tako otipljivo dokazano, da je težko karkoli oporekati.

Najvažnejši proizvajalci mane na naših iglavcih so drevesne ušice. Medenje smreke povzroča kapar *lecanium hemicyphum*, pri jelki pa predvsem *lachnus pichtae*.

Lachnus pichtae se poleže navadno že v začetku aprila iz jajčec, ki jih do 20 zleže samica že jeseni, preden pogine. Po treh levitvah ušica doraste in skoti, ne da bi bila sparjena, okoli 25 mladice, ki se pozneje prav tako razmnožujejo. Do jeseni nastane do 7 pokolenj samih nekrilatih deviških samic, ki rodijo živo potomstvo; le enkrat spomladi, navadno

v tretji generaciji, se pojavijo še krilate samice, da se zarod ušic lahko neovirano množi in razširja tudi na sosednja drevesa. V zadnji jesenski generaciji se pojavijo krilati samci in nekrilate samice, ki se sparijo in poskrbijo za potomstvo v naslednjem letu.

Lachnusi srkajo drevesni sok, se deloma hranijo z njim, deloma pa ga izločajo v obliki sladke tekočine, mane, ki jo čebele nabirajo in predelajo v med.

Slišijo se tudi glasovi, ki trdijo, da je mana vsaj deloma rastlinskega izvora in da jo izločajo drevesni listi oziroma igle. Po vročih dnevih se ponoči ob močni ohladitvi sok v rastlinah še nadalje dviga k listom ali iglicam; ker ga pa te ne morejo takoj predelati, ga v obliki sladkih kapljic skozi listne reže izločijo. Zagovorniki rastlinskega izvora mane zatrjujejo, da so opazovali sladke izločke na drevesih, na katerih ni bilo ušic, in opirajo svoje trditve še na nekatera druga opazovanja.

Iz povedanega bi sledilo, da še ni popolnoma zanesljivih dokazov, da povzročajo mano živali, čeprav mislim, da bo to najbrž držalo.

Na str. 162 SC iz leta 1935 ugotavlja po lastnem opazovanju tov. I. Zigmunda z Vrhnike pri Starem trgu, da nastaja mana le zaradi delovanja ušem podobnih živalic, ki se zadržujejo predvsem na vrhnjih delih dreves.

Abrez

K 5. vprašanju: Prestavitev čebelnjaka.

Vsekakor ste napravili grobo napako, da se o postavitvi čebelnjaka v tujem kraju niste pogovorili s prizadetimi okoliškimi čebelarji. Verjetno bi vam dali vsaj dober nasvet glede primerne prostora, če ne bi kdo celo dovolil, da ga prislonite kar k njegovemu.

Če je čebelnjak že postavljen in če imate za postavitev dovoljenje pristojnega MLO ali OLO, vam nihče ne more braniti, da prepeljete še čebele v svoj

čebelnjak. Seveda morajo biti čebele zdrave, kar boste dokazali s potrdilom, ki ga po pregledu čebel izda čebelarški bolezenski izvedenec in ki ne sme biti nad pol leta staro.

Mav

K 4. vprašanje: Ali ima čebelar škodo, če pravočasno ne iztoči medu? Čebelje družine, ki jim konec junija niste odvzeli medu, kakor so to napravili drugi čebelarji, so porabile samo toliko medu, kolikor so ga potrebovale za svoj obstoj in — prav nič več! Seveda se pri tem niso razvile tako, kot bi se sicer, če bi imele v naravi vsaj nekaj paše, ali bi jih vi z dražilnim pitanjem k temu prisilili. Če ste trden čebelar in vam je vseeno, ali imajo čebele med v panju, ali ga imate vi v loncu (za slabe čase!), bi bilo vendar bolje za družine in za vas, da ste ga konec junija iztočili.

Ker je nujno potrebno, da imate za ajdovo pašo močne družine, vam svetujem, da začnete okoli 10. julija dražilno krmiti, in sicer z medom, ki ga razredčite z vodo v razmerju 1:1; pokladajte pa skozi tri tedne vsak večer po 1 del vsaki družini. Do ajdove paše se bodo potem družine močno razvile in poplačale vaš trud s polnimi posodami medu.

Mav

VPRAŠANJA

11. Ali naj roje prestrezamo ali puščamo, da izletijo? Večkrat sem že slišal pripovedovati čebelarje, da prestrežejo pri žrelu le prvice, to je roje s sprašenimi maticami. Roje z mladimi maticami pustijo, da izlete, češ da se potem večina mladih matic opravi že v roju. Sam nisem tega mnenja, rad bi pa slišal še mnenje izkušenih čebelarjev.

Janez

12. Označevanje matic. Označevanje matic z barvo je praktično, vendar popolnoma zanesljivo le ni; zlasti slabo pripravljena barva rada kmalu odpade. Poleg vsega drugega moraš pri takem delu imeti gibčne prste. Mnogi čebelarji zato označujejo matice s striženjem kril. Prvo leto jih puste cela, drugo leto od-

stranijo polovico desnega in tretje polovico levega krila; nekateri strižejo krila po dolgem, drugi zopet počez. Nasprotniki tega načina zatrjujejo, da tako pohabljen matice ne more več v redu zalegati, ker so ji ravno krila v oporo pri zaleganju. Kdo ima prav?

Janez

13. Kdaj naj vsadimo ogrebljeni roj v panj? Imam navado, da vsak roj, ki sem ga ogrebel, postavim v senco ali v klet, da se tam čebele lepo zbero in ohladi; šele v mraku ga stresem v panj na stalno mesto. Večkrat so mi že prigovarjali, naj ne delam tako, češ da puščam roj ves popoldan brez dela. Moj postopek pa se mi zdi pravilnejši. Roj, ki ga vsadimo v panj takoj po ogrebanju, se lahko premisli in pobegne. Čebelar ga lahko še enkrat ogrebe, če mu celo ne zgine za vedno. Rad bi slišal, kaj pravijo o tem drugi, ki imajo več izkušenj.

Janez

14. Dodajanje medenih satov roju. Roj, vsajen v kranjčiča, po navadi ne dobi nobene »bale«, roju v AZ-panju pa opremimo dom s satnicami, včasih vstavimo vmes še nekaj izdelanih satov. Nekateri primaknejo celo nekaj medenih »za vsak primer«. Mnenja sem, da spadajo medeni sati v panj šele tedaj, ko se je matice sprašila in že zalega. Kaj pravite drugi k temu?

Janez

15. Različni odstotki voska. Kdor večkrat kuha voščine, je ugotovil, da je odstotek pridobljenega voska od različnega satja različen. Največ voska dajo prizidki in pokrovci. Tudi mlajše, še prosojno satje dá precejšen odstotek voska, medtem ko dobimo pri starem neprosojnem satju le majhen odstotek. Zakaj nastane tako velika razlika?

Ako staro satje segrejemo na soncu in ga stlačimo v prav trde kepe ter te kepe pred kuhanjem razbijemo na drobtince, nam dajo tudi stare neprosojne voščine 4—6 % več voska na kg voščin, kakor če kuhamo cele nezdobljene sate. Kdo bo to pojasnil? J. Vales — Novo mesto.

Ali je kvas biološki nadomestek za cvetni prah? Čebelarstvo je donosno zlasti tedaj, če je zgodnja paša dobra. Izdatno zgodnjo pašo pa si je v mnogih krajih mogoče zagotoviti le z ustreznim krmljenjem.

Odrasla čebela lahko shaja ob samem medu. Za proizvodnjo jajčec pa rabi matica hrano, ki mora imeti dovolj beljakovin. Prav tako rabi beljakovine tudi zalega. Ob prvem zaleganju spomladi se rezerve surovin za proizvodnjo hrane, ki je potrebna zalegi, kmalu povsem izčrpajo in, če čebele ne bi mogle vsaj sproti prinašati novih snovi, bi se zaleganje občutno omejilo. Te snovi prinašajo čebele s cvetnim prahom. V nekaterih letih pa ga narava čebelam ne nudi dovolj. Čebelarji so zato bili prisiljeni, da iščejo snovi, ki bi čebelam nadomestile cvetni prah.

Po kemičnem sestavu je cvetnemu prahu slična sojeva moka. Moko so čebelam pokladali v krmilnicah, ki so jih postavili na prostem. Vendar v sojevi moki ni biološko nadvse važnih vitaminov in drugih potrebnih snovi. Zato so čebelarji krmljenje s sojevo moko opustili. Da bi rešili ta problem biološko pravilno, so začeli pri nadaljnjih raziskavah proučevati kvas. Suhi kvas so že pred leti z uspehom uporabljali Armbruster, Haydak in drugi. Dandanes je suhi kvas v obliki prahu priznan kot biološko polnovreden nadomestek za cvetni prah. Poleg približno 50 % beljakovin vsebuje kvas tudi vitamine B₁ — B₂-kompleks, B₆, vitamin E, vitamin K, provitamin D in 5—6 % tolsče. Poskusi so pokazali, da se čebele pri različnih nadomestkih vedno odločijo za kvas. Beljakovine kvasa se razstavijo in zopet sestavijo v telesu primerne beljakovine. Najbolje je, če kvas zdrobimo v prah, ta prah pa natresemo v krmilne naprave na prostem. Hkrati je treba poskrbeti, da čebelam ne bo primanjkovalo vode.

Če krmimo kvas, izletavajo čebele živahnije, družina pa se razvija v pospešeni meri, ker proizvaja več toplote. Tudi krogi zalege se naglo širijo; ugodne posledice pa se pokažejo pri boljšem izkorščanju zgodnje paše. Lahko rečemo, da je problem nadomestka za cvetni prah s kvasom povoljno rešen.

Dr. Schmid, Schw. Bztg., avg. 1953

Kako se razširja nose mavost. Čebelarški oddelek kmetijske eksperimentalne postaje v Rothamstedu v Angliji je leta 1952 delal poizkuse z namenom, da bi ugotovil, kako se prenaša nose mavost. Ko poroča o izsledkih, pripominja, da še niso dokončni.

Dosedanji rezultati kažejo, da je satje prvobitni izvor okužbe. Bolezen se torej ne prenaša z bolnih čebel na zdrave. Če družino spomladi v celoti prestavimo na čisto satje — in sicer čim prej, tem bolje — odstranimo s tem zarišče okužbe. Do konca sezone vse okužene čebele odmro in postanejo tako neškodljive. Priporočajo, da čebele, ko smo jih preselili na čisto satje, najmanj 8 tednov ne prevažamo ali pripravimo. Vse tako kaže, da prehajanje obolelih čebel iz panja v panj zgodaj poleti ni pomembno, pač pa je lahko nevarno v kasnejši dobi čebelarске sezone, če inficirane čebele prezimijo v gnezdu zdrave družine, h kateri so prešle.

Prav tako so z raziskavanji skušali dognati, kako bi ohranili preostalo zalogo medu in čebeljo zalego. Iznašli so način, po katerem je mogoče sterilizirati satje tako, da je še nadalje uporabno. S tem so se izognili stroškom za nove satnice.

Medtem ko Zander (1947) priporoča, da s posebnim postopkom odstranimo iz družine starejše, večinoma okužene čebele — kar družino vsekakor oslabi — se L. Bailey-ju to ne zdi potrebno.

L. Bailey, Bee World, sept. 1953

Čebelarstvo v Grčiji. Pred vojno je bilo v Grčiji 730.000 čebeljih družin, torej 5—6 družin na 1 km². Po gostoti čebel je bila Grčija na 4. mestu med vsemi državami sveta. Vendar je bilo tedaj modernih panjev še zelo malo; sistematično pa so jih začeli razširjati leta 1930 in v letu 1939 dosegli število sto tisoč. Med vojno je bilo čebelarstvo Grčije povsem uničeno. Da bi pospešila obnovo, je grška vlada v zadnjih letih razdelila po znižanih cenah 100.000 panjev, 5000 točil in 3 milijone satnic.

Glavno pašo imajo v Grčiji na divjem timijanu, ki daje tudi sloviti med s pogorja Hymettus. Timijan raste celo v najbolj sušnih predelih južne Grčije, kjer zaradi pomanjkanja dežja ne uspeva nobena druga rastlina. Večje množine medu proizvaja ušica, ki živi na borovcu aleppo; te vrste mana je pogosta zlasti na polotoku Halkidiki, jugovzhodno od Soluna. Važno je nadalje za čebelarstvo jesensko vresje, ki daje tremeu, manj cenjen med; na njem se družine dobro založijo in naberejo zimske zaloge.

Veliko število čebeljih družin redno prevažajo, pri čemer iščejo najboljša pasišča. Prej so preproste panje z nepremičnim satjem prenašali na konjih in mulah. Čebelar je z eno samo živaljo prenesel do 100 panjev na daljavo 150 do 200 km. Na eno je natovoril po deset panjev in tako često prepotoval letno tudi do 4000 km.

V modernem panju pridelava čebelar, ki čebelari na stalnem mestu, povprečno do 12 kg medu na leto, prevaževalci do 25 kg, ob ugodnih razmerah do 50 kg.

Bee World, julij 1952

Paša na žepku v Liki 1953. Žepek je cvetel tako bujno, da so celo najoprežnejši neverni Tomaži nehali dvomiti o uspehu. Pred začetkom cvetenja je padel še potreben dež, ki je razblinil zadnje dvome. Paša se je zaradi hladne pomladi in poletja nekoliko zakasnila; po malem je žepek začel mediti okrog 17. avgusta. Čebelarji pa so delali račun brez krčmarja, nihče ni namreč računala, da bodo tokrat že v avgustu

potrebovali tople plašče in celo rokavice. Čebele so izkoristile vsako ugodno minuto za bero. Družine so zelo oslabele. Na železniški postaji Malovan je bilo preko 5000 panjev in v Bosenskem Drenovcu na ozkem prostoru okrog 1200 panjev. Železniška postaja Strmica je bila podobna pristanišču, natlačenem z razloženimi panji. Našel si čebelarje iz Slovenije, Hrvatske in Srbije, iz krajev od Subotice do Niša.

Žepek niti od daleč ni tako medil kot imenitnega leta 1951, ki ga imajo nekateri za rekordno leto. Medenje je trajalo do 12. septembra in je postajalo od dne do dne pičlejše. Od 26. VIII. do 12. IX. je ob mrzlem dežju dvakrat po tri dni pihala burja. Čebele so večinoma povsod nabrale zimsko zalogo, ponekod še nekaj za čebelarja. Zaradi visokih stroškov se prevažanje ni izplačalo. Stroški za prevoz iz Beograda do Bos. Grahova in nazaj so znašali 1100 din na panj. Da bi bil udarec za prevaževalce še hujši, so v severovzhodnih predelih države čebelarji, ki so ostali doma, odlično odrezali na belem bosiljku.

Pčela, Napredno pčelarstvo, nov. 1953

Med kot antiseptikum. Znano je, da so v svežem, neprekuhanem mleku klice raznih kužnih bolezni, ki morejo ogrožati človekovo zdravje. Nekateri so bili mišljenja, da je nekaj podobnega tudi pri medu. To mnenje je zagovarjal tudi W. G. Sacht, bakteriolog na kmetijski fakulteti v Coloradu v ZDA. Da bi to trditev podkrepil z dokazi, je vcepil v med klice nekaterih, za človeka nevarnih bolezni. Dognati je hotel, ali se klice v medu ohranijo pri življenju, in preveriti, če se v njem razmnožujejo. Na svoje veliko presenečenje pa je našel, da so vcepljene klice poginile v nekaj urah ali v nekaj dneh.

Iz njegovih raziskovanj povzemamo, da tifusna bacila (*B. typhosus* in *B. paratyphosus*) v čistem medu pogineta v 48 oziroma 24 urah. Bacil griže (*B. dysenteriae*) je bil uničen v medu že po 10 urah. Bolj trdoživ je bil bacil, ki živi v debelem črevesu (*B. coli communis*), poginil je peti dan. Nekateri drugi bacili

(*B. proteus vulgaris*, *B. suispestifer*, *B. lactis aerogenes*, *B. enteritidis*, *B. fecalis alkaligenes*) so prav tako propadli v medu večinoma že čez nekaj ur, a najkasneje v 4 do 5 dneh. Pripomniti pa moramo, da se v medu ohranijo pri življenju trosi *B. larvae*, ki povzročajo nevarno hudo gnilobo čebelje zalege. Ti trosi seveda človeku niso škodljivi.

Sachettove ugotovitve je potrdil A. P. Sturtevant, ki je temu pojavu skušal dati tudi ustrezno razlago. Med ima svojevrstno lastnost, da je higroskopičen, to je, da vpija vlago iz vsakega telesa, ki pride z njim v stik. Nekaj vode je v vseh živih bitjih, torej tudi v bacilih in bakterijah. Med izvleče iz njih vodo in zategadelj poginejo.

A. G. Lochhead pa pravi, da je razvoj klicam v medu onemogočen predvsem zato, ker ima med kislo reakcijo (pH je običajno 3,5) in ker je v njem skoraj 80 % sladkorja. Večina bakterij pa se ne more razvijati, če je v krmišču več kot 15–20 % sladkorja.

Inž. Jože Rihar

Inhibini v medu. Dr. Zold in njegov asistent Knapp sta leta 1949 kulturi bacilov, ki povzročajo davico, dodala svež med. Pokazalo se je, da je neka snov v medu ovirala razvoj bolezenskih klic in izpremenila nekatere njihove lastnosti. Zato sta to snov imenovala inhibin (snov, ki ovira).

Ni še dognano, ali izvirajo inhibini v medu iz rastlin ali iz čebeljega telesa. Po Vergeju (1951) ubijajo inhibini *Bac. alvei*, ki povzročata pohlevno gnilobo čebelje zalege, poleg tega pa uničujejo stafilokoke. Inhibini so občutljivi za vročino in svetlobo. Zato medu ne smemo izpostavljati soncu, niti ga prekomerno segrevati.

Omenimo naj še, da so našli v lipovem medu in v medu s sadnega drevja izredno mnogo inhibina.

Direktor otroške klinike na univerzi v Rostocku, prof. Stalle uporablja med z namenom, da napravi neškodljive bacile difterije v nosu in grlu. Kako pri tem ravna? Krajnike (mandlje) in nosne odprtine namaže trikrat dnevno z me-

dom, kar ponavlja skozi štirinajst dni. Poročila trdijo, da se je ta način zdravljenja dobro obnesel.

Dognanja ameriških raziskovalcev o antiseptičnosti medu se dokaj strinjajo z ugotovitvami evropskih raziskovalcev, ki govorijo o inhibinu v medu. Vse tako kaže, da spada inhibin med antibiotike, to je v skupino rastlinskih snovi, kot so aureomicin, teramicin itd. Ta dognanja pa potrjujejo naše ljudsko izročilo, da med preprečuje in zdravi mnoge bolezni.

Inž. Jože Rihar

Dvoletna medena detelja. Spomladi se čebelar sprašuje, kako bi dovolj učinkovito podprl svoje čebelje družine, da bi se pravočasno razvile in nabrale potreben živež vsaj zase, če že ne bi ostalo nekaj medu tudi za njegov trud. Prevažanje v paše med letom je sicer dobra stvar, a vsak se ne more in ne utegne ukvarjati z njim, dasiravno v njegovem kraju čebelja paša nikakor ni zadovoljiva. Samopomoč, tako rekoč izboljšanje paše, je v tem primeru edino na mestu in še najbolj zanesljiva. S setvijo dvoletne medene detelje, ki močno medij vsako leto, bomo svojim čebelam zelo ustregli, posebno v brezpašni dobi po košnji. V bujnem cvetju je od druge polovice junija do konca septembra; čebele se gnetejo na tej rastlini od ranega jutra do mraka. Skušnja je pokazala, da 20 arov z medeno deteljo posejanega zemljišča popolnoma zadostuje, da si 10 družin na njej nabere zimsko zalogo in vrže še nekaj prebitka. Razen tega dobimo še 30-kratni pridelek semena. Medena detelja se je posebno izkazala lansko leto, ko so vse druge paše odpovedale.

To deteljo sejemo v drugi polovici aprila ali v prvi polovici maja v srednje gnojeno zemljo; na lapornati zemlji uspeva posebno dobro. Prvo leto da dve košnji, drugo leto pa cvete in medij od junija do septembra. Za dobro uspevanje so potrebne rastlini v zemlji bakterije; ustvari si jih že prvo leto sama, potem pa vsako leto pomnožuje. Zato jo tretje leto sejmo kar na isto zemljišče! Cvetela bo neprimerno obilnejše

— saj bo na posameznem stebelu 300 do 800 cvetov — in seveda vrgla tudi več semena.

Cebelarji, poskusite sami! Poučite se o tej rastlini pri čebelarju, ki ima z njo izkušnje! Ne bo vam žal!

Višnjegorski

Kako brez truda ogrebemo roj? Pri čebelarjenju v AZ-panjih imamo z ogrebanjem rojev malo opraviti, ker jih pač rajši delamo, če želimo povečati število svojih družin. Vendar pride leto, ko hoče vse rojiti, posebno v srednje dobri paši. Tedaj lahko zaide čebelar v zelo neprijeten položaj, če nima potrebnih priprav za ogrebanje ali če z ogrebalnikom ne more do roja. V takem primeru priporočam tale način ogrebanja:

V bližino roja prinesemo eksportni, lahko tudi AZ-panj, popolnoma opremljen s satnicami ali izdelanimi sati, ki pa smo jih prej nekoliko poškopili z medeno vodo. Satnice poberemo sedaj iz panja in jih postavimo na kozico. Na konec primernega droga zabijemo večji žebelj ter ga nekoliko zakrivimo. Nanj nato obesimo satnik, ki ga na drogu približamo čebeljemu grozdu. Rojeve čebele brž zavohajo med in začno sedati na sat; v kratkem se jih na njem nabere cela plast. Tedaj drog s satnikom počasi in mirno spustimo niže, snamemo satnik s čebelami in ga takoj postavimo v panj. Enako napravimo z drugim in nadaljujemo z ostalimi, dokler je kaj čebel na veji. Ko smo spravili tudi matico v panj, čebele glasno zašumijo in se prično prašiti; roj smo s tem ogreble. Panj potem postavimo na stalno mesto oziroma preložimo sate s čebelami v AZ-panj. Roj lahko do večera tudi pustimo v senci ali odnesemo v temen prostor.

Abrez

Cebelarska posredovalnica. V Avstraliji so čebele prišle razmeroma zelo pozno, menda šele sredi prejšnjega stoletja. Znano je, da je tam še vedno premalo čebel, kar posebno občutijo farmarji, ki se ukvarjajo s sadjarstvom in semenogojstvom. V zvezni državi Viktoriji so iznajdljivi in podjetni ljudje

pred leti ustanovili poslovalnico posebne vrste. Interesent-farmar, ki potrebuje v svojih nasadih čebele za oprasevanje cvetja, se kratko in malo obrne s svojo željo na to posredovalnico, ta pa potem opravi vse ostalo, to je preskrbi čebelarja, ki za določeno odškodnino prepelje dogovorjeno število čebeljih družin na kraj, kamor želi naročnik. Pristojbina, v kateri so všteti prevozní in oskrbovalni stroški, znaša za vsako družino 2 funtsterlinga, kar ustreza približno 1300 deviznim dinarjem. Pravijo, da so s tako ureditvijo farmarji in čebelarji prav zadovoljni.

Deel

Ali je vodenik res škodljiv? Vodenik (*Cirsium oleraceum* Scop.), ki ga nekateri napačno imenujejo špehek, škrbinec ali škrbinko, uspeva po močvirnatih travnikih in njivah; posebno mnogo ga je na ljubljanskem barju. Njegovi vonjivi cvetovi dajejo čebelam v juliju in avgustu dobro bero medu in obnožine. Pri ljubljanskih čebelarjih je na zelo slabem glasu. Na njem si baje čebele prenašlo ogulijo dlačice ter obrusijo in pohabijo krila. Že po nekaj dneh branja na vodeniku čebele menda ne morejo nikamor več, ostanejo na cvetju in propadejo. Ker družine v tej dobi res oslabijo, se ne smemo čuditi, če so čebelarji naprtili krivdo za to kar vodeniku. Kot skrajno škodljivo rastlino in nadležen plevel bi ga že davno zatrli, če bi ga seveda mogli...

Drugačno mnenje o njem pa imajo n. pr. čebelarji iz okolice Beograda, ki se nad vodenikom oziroma osjakom ali palamido, kakor ga imenujejo, prav nič ne pritožujejo; nasprotno, na vodenik celo prevažajo, tako v znani Pančevački rit in močvirnate predele Banata. Trdijo, da dnevni donosi po 5 do 7 kg na njem niso redki; najbrž pa so pri tem donosu udeležene tudi druge medovite rastline.

Kdo ima tedaj prav? Ali ljubljanski ali beograjski čebelarji? Ali julijska brezpašna doba, ki v družinah domala ustavi zaleganje, nima pri tem prav nič prstov vmes? Ali niso ljubljanski čebelarji vodenik le malce prenašlo in prestrogo obsodili?

Deel

POROČILO

o III. rednem občnem zboru
Zveze čebelarских društev za Slovenijo,

ki je bil v nedeljo, 11. aprila 1954 ob 9. uri v dvorani Obrtniškega doma v Ljubljani, Komenskega ul. 12.

Po otvoritvi občnega zbora in ugotovitvi, da je sklepčen, ker sta se ga udeležila 102 delegata, je bilo izvoljeno delovno predsedstvo, ki so ga sestavljali tovariši: Ivan Majcen, dr. Svetozar Polič in Alojz Benko. Občni zbor je sprejel objavljeni dnevni red z nekaterimi spremembami. Po počastitvi spomina pokojnega Borisa Kidriča z enominutnim molkom, je začel z delom.

Organizacijsko poročilo, ki ga je podal tov. Smiljan Volčič, je obsegalo pregled lanskoletnega dela z ugotovitvijo, da so finančne neprilike izvirajoče iz nepravilnega gospodarjenja, v zadnjem polletju močno zavrle delovanje odbora za pospeševanje čebelarstva. Odseki za opazovalno službo, plemenilne postaje, vzrejo matic, izboljšanje čebelje paše, za čebelje bolezni, za predavanja in tečaje, kakor tudi Slovenski čebelar, čebelarška šola, inštitut in knjižnica so se borili prav v zadnjem času s finančnimi problemi. Kljub temu pa lahko zabeležimo nekaj uspehov, kot je na primer akcija odseka za čebelje bolezni, ki je takoj v prvih trenutkih ugotovitve pršičavosti na slovenskem ozemlju podvzela pod vodstvom dr. Kocjana in Veterinarskega znanstvenega zavoda vse preventivne mere za takojšnjo zajezitev. Poročilo je nadalje navedlo, da je Zveza opozorila oblastvene organe na veliko škodo, ki jo povzročajo čebelarjem sadjarji z nepravilnim škropljenjem, posebno še v goriskem okraju, kjer je lanskoletna ugotovljena škoda znašala približno 5 milijonov dinarjev. Opazovalne postaje, ki jih je v Sloveniji 23, so vsakomesečno poročale o svojih zapažanjih, kar je bilo objavljeno v Slovenskem čebelarju. Dva-

najst predavanj, ki jih je organizirala Zveza, in 28 predavanj, ki so jih pripravila posamezna društva, je obravnavalo predvsem teme o kugi čebelje zalege, o pršici in nosehi, o rojenju in vzreji matic, o zazimovanju, prevažanju na čebeljo pašo itd. Ta predavanja in dvodnevni tečaj v novembru, ki ga je priredila Zveza s sodelovanjem Veterinarskega znanstvenega zavoda za veterinarje z namenom, da bi se seznanili s čebeljimi boleznimi, dokazujejo, da je izobraževalno delo doseglo lep uspeh. Čebelarška šola in inštitut sta poleg tega v mesecu januarju priredila še trodnevni čebelarški nadaljevalni tečaj, ki se ga je udeležilo 54 čebelarjev. Dvoletna čebelarška šola je imela lani 22 gojencev. Uspeh ob letošnjem polletju je zadovoljiv, saj je doseglo pozitivne ocene 82 % dijakov. Glavna težava šole je predvsem v finančnem oskrbovanju, ki pa je bilo doslej vedno dokaj ugodno rešeno. Iz poročila je razvidno, da ima naša knjižnica 552 knjig v 611 izvodih in 11 jezikih. Slovenski čebelar je v preteklem letu redno izhajal, naročnikov pa je bilo okoli 5000. Približno enomilijonska izguba, ki jo je napravil v dobi enega poslovnega leta, gre na račun znatno višje naklade, kot je bilo naročnikov, kvalitete papirja ter visokih tiskarniških uslug. Zelo razveseljiva je bila ugotovitev, da je bilo v zadnjem času pri DOZ-u zavarovanih 13.100 čebeljih družin, kar pomeni, da so čebelarji uvideli važnost zavarovanja.

Lani je bilo v Zvezi včlanjenih 239 čebelarških družin s 40 čebelarškimi društvi in 5187 člani. Število čebeljih panjev s premičnim satjem je na Slovenskem znašalo 65.677 in se je glede na število v prejšnjem letu dvignilo za 3000 panjev. Panjev z nepremičnim satjem pa je bilo približno 13.000.

V splošnem je bilo poudarjeno, da so društva v preteklem letu agilno delala. Prizadevala so si, da bi čebelarstvo dvignila na čim višjo stopnjo. Tako družine

kakor posamezniki so skrbeli za pospeševanje in strokovno izobrazbo članstva, kar dokazuje, da je čebelarska dejavnost v Sloveniji dobro razvita, žal pa, da ni bilo pri Zvezi vedno pravega razumevanja za tisto pomoč, ki so jo zahtevali naši čebelarji.

Sledilo je poročilo o gospodarskem delovanju Zveze, ki ga je podal v dokaj medlih obrisih tov. Rado Podgoršek. Poročal je, da je Zveza v lanskem poslovnem letu prodala 67,4 tone medu in 1,6 tone voska na domačem tržišču, medtem ko je bilo izvoženega 9 vagonov medu in 700 kg voska. Ugotovil je, da je regres v lanskem letu zelo pripomogel k dvigu našega čebelarstva, in izrazil obžalovanje, da je bil ukinjen oziroma zmanjšan.

Sledilo je poročilo Jožeta Rajšpa o računovodsko-finančnem poslovanju. Bilanca z dne 31. decembra 1953 izkazuje:

A k t i v a

Osnovna sredstva	18,184.110
Za investicije in investicijska popravila izločena sredstva	200.000
Izločena sredstva pri banki	340.947
Interni obračun	14,528.377
Material	8,638.571
Zaloge blaga	61,542.056
Prehodna in naprej zajeta aktiva	1,135.088
Denarna sredstva	453.074
Obračunska sredstva	10,845.652
Odnosi do proračuna	42.328
Ostala obračunska sredstva	2,402.715
Vsota	118,312.918

P a s i v a

Sklad osnovnih sredstev	18,184.110
Skladi in ostala izločena sredstva za investicije	200.000
Banka in skladi	64,487.903
Prehodna in naprej zajeta pasiva	1,196.345
Obveznosti do proračuna	567.748
Drugi viri obračunskih sredstev	35,676.812
Vsota	118,312.918

Za nadzorni odbor je njegov predsednik tov. Leopold Debevec ugotovil, da sta

predsednik gospodarskega odbora in direktor »gospodarila« po svoje ter s slabo premišljenimi ukrepi in finančnimi prekrški zakrivila, da je Zveza s svojimi podjetji zabredla v kritično gospodarsko stanje in težave, v katerih še tičimo. S tem sta povzročila kazensko in materialno škodo, o katerih bo moralo spregovoriti sodišče. Kljub tej ugotovitvi je predlagal razrešnico upravnemu in nadzornemu odboru, čemur pa se je protivil član nadzornega odbora tov. prof. Slavko Raič. Ugotovil je, da je poročilo tov. Debevec preveč splošno. »Čebelarji,« nadaljeval, »vemo, da se je vse dogajanje v Zvezi vrtelo zadnje čase predvsem okoli direktorja Namarja. Ob presojanju njegovega delovanja sta nastala v Zvezi, pa tudi izven nje dva tabora; eden ga je obsojal in obsodil, drugi ga je hvalil in na vse pretege podpiral. Še danes se najdejo ljudje, ki občudujejo njegovo »sposobnost«, kako je s »spretnimi«, pravilno, nedovoljenimi manipulacijami zaslužil pri zapleteni verižni trgovini z bakrovim naternatom lepe denarje, kako je zopet s »spretnimi«, pravilno lažnimi fakturami na račun regresa pridobil Zvezi nekaj milijonov, kako je s protizakonitim veriženjem pri lokalu na Gosposvetski cesti zaslužil za Zvezo nekaj tisočakov, itd. itd. Držal se je znanega starega reka: Namen posvečuje sredstva. Mnogo je njegovih manipulacij; nekaj jih poznamo, nekaj pa še ne, pozna jih samo notranja uprava, ki vrši preiskavo.

Kako daleč smo prišli z moralo, da smatramo nekaj za odliko, kar je nezakonito, torej nemoralno, in se pri tem še izgovarjamo, češ prav je, saj delajo vsi tako! Nič ni čudnega, da se je na taki moralni osnovi kriminaliteta tako razpasla, da resnim ljudem dela že prav resne skrbi.

Zveza je tudi pred Namarjem trgovala, a je hodila po ravni poti in je krila vse stroške svojega udejstvovanja, ki ga je takrat bilo mnogo, in je zadnje čase popolnoma prenehala. To je priznal pred nekaj dnevi sam predsednik, češ nič ni škoda Zveze, če propade, saj ni nič delala, če pa hoče, naj životari naprej. Če se danes očita Zvezi, da ni iskala stikov

z Glavno združeno zvezo, se jaz tem očitkom pridružujem. Vprašam se pa, kje so bili prej tisti, ki danes delajo očitke. Končno ima naš predsednik visoko funkcijo v Združeni zvezi in je bil kot tak najbolj poklican, da naveže te stike. Ne vem, zakaj tega ni storil, ko je že toliko let naš predsednik. Po toči zvoniti je prepozno.

Pod Namarjem se je Zveza spremenila v čisto trgovsko podjetje, v katerem se je trgovalo brez vsakih moralnih pomislekov. Direktor Namar je zasnoval »veletrgovino« nekje v oblakih, nastala je brez vsake realne podlage, brez priprave, brez izkušnje, na podlagi najvulgarnejšega kapitalističnega pojmovanja materializma.

Nekaj lanskih odbornikov in deloma članov nadzornega odbora je spregledalo, kam plove Zveza. Zato so ga hoteli odstraniti in je bilo že na tem, da gre. (Dokaz zapisniki o burnih sejah upravnega odbora). Vendar ni šel; našel je zaščito in oporo prav tam, kjer bi jo smel najmanj najti.

Namar ni teroriziral samo uslužbence, ko je od njih med mnogim drugim, n. pr. zahteval, da pišejo v knjige nezakonite podatke, ampak tudi odbornike, ko je izjavil, da jim ni dolžan dajati zahtevana pojasnila, ampak da bo vse sam uredil le v dogovoru s tov. predsednikom. Značilno je, da se nekateri uslužbenci še danes bojijo Namarja, ker domnevajo, da ima še danes velik vpliv. Da, širijo se celo vesti, da bo prišel kmalu zopet nazaj. Že odpuščen je celo izjavil, da bo, ko bo prišel nazaj, obtožil sabotaže vse, ki se mu niso slepo pokorili.

Ni bilo prav, da je na zadnjem občnem zboru nadzorni odbor prezrl Namarjeve napake in je kljub nezaupnici, ki mu jo je bil dal na zadnji svoji seji, predlagal razrešnico. Če tega ne bi bil storil in bi bil obsodil Namarjevo absolutistično početje, bi Zveza ne zabredla tako zelo v nesrečo, bi ne bila nakupljena tolika množina medu (okoli 26 vagonov) in bi ne bilo narejenega toliko medenega vina (okoli 25.000 l) po lanskem občnem zboru.

Ne morem oprostiti sokrivde upravnega in gospodarskega odbora. Edino, kar

bi mogel navesti v opravičilo prvega, bi bilo to, da je bil tak, kakršen je bil; naravnost nemogoč. O vsaki malenkosti bi morali odločati vsi njegovi člani iz vse Slovenije, kar pa je praktično nemogoče, in vendar bi se morali pri tako veliki trgovski dejavnosti sestajati vsaj vsakih 14 dni. (Sestali so se od občnega zbora do izbruha afere — trikrat!) Še posebno bi bil upravni odbor krvavo potreben v razpletu krize, in to vsaj enkrat na teden, da bi bil branil koristi Zveze. Tako seveda velik del upravnega odbora ni vedel, kaj se je v Zvezi dogajalo. Ne vem, v čigavo korist je bil tak upravni odbor. Tako je o vsem odločal nekakšen triumvirat, kako pa je odločal, smo videli in vidimo še danes, saj so propadli težki milijoni, tako da danes ne vemo, ali ima Zveza sploh še kako premoženje, ali je tako rekoč v konkurzu. Predsednik gospodarskega odbora bi bil moral — to nalogo je ta odbor dobil na občnem zboru — brzdati Namarja, pa tega ni storil, ampak ga je v njegovem obupnem početju še podpiral.

Odgovornosti ne morem razrešiti niti nadzornega odbora. Dejstvo je, da ni bil sklican k seji vse do izbruha katastrofe. Nadzorni odbor bi bil moral poseči vmes, ko je videl, kako nepremišljeno se kupuje med in kako se postopa z medom.

Po vsem tem za svojo osebo ne morem predlagati razrešnice, občni zbor naj pa po svoji uvidevnosti sklene, kar se mu zdi najprimerneje. (Dalje prihodnjič)

I. SEJA

NOVEGA UPRAVNEGA ODBORA

je bila 11. aprila 1954 takoj po občnem zboru. Na tej seji se je upravni odbor konstituiral takole:

Predsednik: Ivo Majcen, Ljubljana.

Prvi podpredsednik: Janko Belec, Ljutomer.

Drugi podpredsednik: Avguštin Bukovec, Ljubljana.

Tajnik: Franc Cvetko, Ljubljana.

Blagajnik: Anton Jeltnikar, Ljubljana.

Urednik Slovenskega čebelarja: Vlado Rojec, Ljubljana.

ČEBELARSKI NASVETI IN PREROKBE

Josip Pirnat

Če čebela v mrazu iz panja zleti,
sili v smrt, ker jo trebuh boli.

Čebela, ki pozimi v snegu obleži,
se dvigne spet, če jo sinica dobi.

Če pozimi čebela perilo pokaka,
huda ura in vihra pri ženi te čaka.

Bodi sušec moker ali suh,
čebelam nagaja, ker je od muh.

Kadar aprila je v panjih suša,
čebelar se ves jezen priduša.
Potem pa se mu vendar srce otopi
in z dragim sladkorjem žival napoji.

Ako o svečnici čebelarju od nosa kane,
dosti medu mu še v loncu ostane.

Če te spomladi čebela v nos piči,
nikar vseh vragov naenkrat ne kliči!

Čebela, ki se v maju od mraza trese,
malo medu v panjove prinese.

Kadar Suzana z marelo okoli koraka,
malo dela in truda-z roji te čaka.

Roj, ki v vročini iz panja zleti,
na veji počaka, če prej ne zbeži.

Roj, ki julija iz panja zleti,
je kakor baba, ki se na starost moži.

Če v avgustu ajda prav močno diši,
matica rada nahod dobi.

Oktobera čebele le dobro osuši,
pa ti bo sladko v ustih in v duši.

V novembru hrano živini odzemi,
a panje z otavo dobro odeni!

V decembru preštej medeni dobiček
in vrni čebelam prazni mošnjček!

Vse leto se drži teh navodil,
pa upoy medenih boš dosti užil!

TISKOVNI SKLAD

Zadnji občni zbor je odločno obsodil vse tiste, ki so krivi finančnega poloma Zveze in zahteval, da se jih spravi pred sodišče. Hkratu se je soglasno izrekel za samostojno Zvezo čebelarških društev, ki naj še nadalje izdaja Slovenskega čebelarja. Če hočemo, da ne bomo ostali samo pri sklepih, pa moramo tudi materialno podpreti novi odbor. Nekateri člani so predlagali ustanovitev tiskovnega sklada, iz katerega naj bi krili primanjkljaj, ki nastaja pri Slov. čebelarju zaradi previsokih tiskarskih stroškov in nesorazmerno majhne naročnine. Tiskovni sklad naj bi bil prostovoljna denarna zbirka, h kateri naj bi prispevali po svojih močeh posamezni čebelarji, čebelarške družine in društva. — Idejo ustanovitve tega sklada pozdravljamo in pozivamo člane, da slede v zvezi prvih darovalcev, ki so takoj po občnem zboru zbrali tele zneske:

Čebelarško društvo Ljutomer 3000 din.
Čebelarško društvo Murska Sobota dva

tisoč din, Belec Janko 1000 din, Benko Alojz 200 din, Kondrič Pavel 1000 din, Korošec Janez 100 din, Kuštor Evgen 1000 din, Majcen Ivan 1000 din, Mavčec Matija 500 din, Mihelič Stane 1000 din, Osterc Franc 300 din, Perko Jože 100 din, Pihler Iganc 300 din, Rajšp Jože 500 din, Rojcek Vlado 1000 din, Svareman Adolf 500 din, Tiringer Janez 250 din — skupaj: 13.750 din.

PANJI

Prodaj dva AŽ-panja z družinami in satjem za skupno vsoto 8000 din. Hribar Pavel, Laze 12, p. Smartno v Tuhinju.

ZLOZLJIV ČEBELNJAK

za 24 AŽ-panjev proda Verbič Ana — Ljubljana, Streliška ulica 52.

PRODAM

dva zlozljiva čebelnjaka, enega za 15, drugega za 18 AŽ-panjev. Cena po dogovoru. Jakomin, Ljubljana, Ciglarjeva ulica št. 16.

Trgovsko podjetje „MEDEX“

import — export — LJUBLJANA, Cigaletova ulica 3/1.

vam nudi čebelarске potrebščine po tehle znižanih cenah:

AŽ-panji na 9 satov	4.480 din	Kolesca za vtiranje	108 din
AŽ-panji na 10 satov	4.640 din	Strgulje	132 din
AŽ-panji na 11 satov	5.200 din	Nož za izpodrezavanje	132 din
AŽ-panji na 7 satov-eksportni	2.400 din	Vilice I.	452 din
Kranjci	680 din	Vilice II.	324 din
Štirisatarni	680 din	Vilice III.	192 din
Hramčki za plemenitnike	400 din	Kante za med 30 kg	612 din
Čebelarске tehnične za pod panj	7.200 din	Doze za med 5 kg	220 din
Čebelarске tehnične za v panj	8.000 din	Satniki, kos	18 din
Točila	17.700 din	Palice za gredo, na kateri stoje sati, kg	132 din
Gonila	5.120 din	Nosilci za matično rešetko, kos	10 din
Odtočne stule	452 din	Kvačice, kg	200 din
Koši za točila	2.040 din	Razstojšča na 9 satov, kos	20 din
Stojala za odkrivanje	1.520 din	Razstojšča na 10 satov, kos	22 din
Sipalnik »Stojkovič«	1.680 din	Sava rešetka, kos	110 din
Sipalnik lesen	120 din	Matična rešetka, m ²	1000 din
Pitalnik pločevnasti	144 din	Mreža za ventilacijo, črna, m ²	440 din
Türinški balon s podstavkom	176 din	Mreža za ventilacijo, pocinkana, m ²	500 din
Pitalnik iz lesa	108 din	Zica za zažičevanje, pocinkana, kos	75 din
Čebelarске kape z usnikom	204 din	Zica za zažičevanje, črna, kos	45 din
Kadilniki	390 din	Prečne zapore, kos	25 din
Sita enojna	360 din	Paradiklorbenzol, 10 dkg	100 din
Sita dvojna	480 din	id., id.	

Vse naznačene cene so neobvezne franko skladišče Ljubljana.

Pakiranje, prevoz in poštnino zaračunamo po dejanskih stroških.

Stalna zaloga panjev, ki jih dobavimo takoj po naročilu.

Zopet smo začeli z odkupom medu iz letine 1953 in sicer: gozdni, hojev, smrekov, akacijev in temni cvetlični med. Odkupna cena 200 din franko Ljubljana.

Priporočamo se za odkup sortiranih vrst medu iz nove letine.

Čebelarje, ki so prinesli vosek ali voščine v predelavo v letu 1953, niso pa še dvignili satnic, opozarjamo, da je zadnji rok za dvig 30. junij 1954. Po tem roku zapade pravica za dvig satnic iz teh dobav.